

MTSS

Ministerio
de Trabajo y
Seguridad
Social

2015

SERIE INFORMES DEPARTAMENTALES

Principales indicadores del
mercado laboral

TACUAREMBÓ

Ministerio de Trabajo y Seguridad Social

Unidad Estadística de Trabajo y Seguridad Social



Ministro de Trabajo y Seguridad Social
Mtro. Ernesto Murro

Subsecretario de Trabajo y Seguridad Social
Sr. Julio Baráibar

Directora General de Secretaría
Dra. Ana Santestevan

Encargada Unidad Estadística de Trabajo y Seguridad Social
Cra. María Luisa Brovia

Elaboración del informe
Lic. Soc. Leticia Lado

Por otras publicaciones de la Unidad Estadística:
www.mtss.gub.uy, Observatorio de Mercado, Publicaciones

Julio 2015

ÍNDICE

INTRODUCCIÓN	1
ACTIVIDAD, EMPLEO Y DESEMPLEO EN EL DEPARTAMENTO DE TACUAREMBÓ.....	1
CUADRO 1. ACTIVIDAD, EMPLEO Y DESEMPLEO (TACUAREMBÓ 2001–2014)	2
GRÁFICA 1: TASA DE ACTIVIDAD TOTAL Y POR SEXO (TACUAREMBÓ 2001 –2014)	3
GRÁFICA 2: TASA DE EMPLEO TOTAL Y POR SEXO (TACUAREMBÓ 2001 – 2014).....	3
GRÁFICA 3: TASA DE DESEMPLEO TOTAL Y POR SEXO (TACUAREMBÓ 2001 – 2014)	4
POBLACIÓN TOTAL Y CONDICIÓN DE ACTIVIDAD ECONÓMICA.....	5
CUADRO 2. POBLACIÓN TOTAL POR CONDICIÓN DE ACTIVIDAD ECONÓMICA (TACUAREMBÓ 2008 - 2014).....	6
CUADRO 3. POBLACIÓN TOTAL POR SEXO Y CONDICIÓN DE ACTIVIDAD ECONÓMICA (TACUAREMBÓ 2014).....	6
CUADRO 4. POBLACIÓN TOTAL POR CONDICIÓN DE ACTIVIDAD ECONÓMICA Y POBREZA (TACUAREMBÓ 2014)	7
OCUPADOS POR SEXO Y TRAMOS DE EDAD	8
CUADRO 5. OCUPADOS POR SEXO Y TRAMOS DE EDAD (TACUAREMBÓ 2014)	8
OCUPADOS POR SEXO Y NIVEL EDUCATIVO	9
CUADRO 6. OCUPADOS POR SEXO Y NIVEL EDUCATIVO (TACUAREMBÓ 2014)	9
OCUPADOS POR RAMA DE ACTIVIDAD	10
CUADRO 7. OCUPADOS POR RAMA DE ACTIVIDAD (TACUAREMBÓ 2012 - 2014).....	10
GRÁFICA 4. OCUPADOS POR SEXO Y RAMA DE ACTIVIDAD (TACUAREMBÓ 2014).....	11
CUADRO 8. OCUPADOS POR SEXO Y RAMA DE ACTIVIDAD (TACUAREMBÓ 2014 – TOTAL PAÍS 2014)	12
OCUPADOS POR SEXO Y OCUPACIÓN	13
CUADRO 9. OCUPADOS POR SEXO Y OCUPACIÓN (TACUAREMBÓ 2014)	13
GRÁFICA 5. OCUPADOS POR SEXO Y OCUPACIÓN (TACUAREMBÓ 2014)	14
OCUPADOS POR CATEGORÍA DE OCUPACIÓN	14
CUADRO 10 OCUPADOS POR SEXO Y CATEGORÍA DE OCUPACIÓN (TACUAREMBÓ 2014).....	15
CUADRO 11. OCUPADOS POR SEXO Y TAMAÑO DE EMPRESA (TACUAREMBÓ 2014)	15
CUADRO 12. OCUPADOS POR SEXO Y CANTIDAD DE HORAS TRABAJADAS POR SEMANA (TACUAREMBÓ 2014)....	16
CUADRO 13 OCUPADOS SEXO Y POR CANTIDAD DE TRABAJOS QUE TIENE (TACUAREMBÓ 2014)	16
PERSONAS DESOCUPADAS TACUAREMBÓ	17
DESOCUPADOS POR SEXO Y TRAMOS DE EDAD	17
CUADRO 14. DESOCUPADOS POR SEXO Y TIPO DE DESOCUPADO (TACUAREMBÓ 2014)	17
CUADRO 15. DESOCUPADOS POR SEXO Y TRAMOS DE EDAD (TACUAREMBÓ 2014)	17
GRÁFICA 6. DESOCUPADOS POR SEXO Y TRAMOS DE EDAD (TACUAREMBÓ 2014).....	18
DESOCUPADOS POR SEXO Y NIVEL EDUCATIVO	18
CUADRO 16. DESOCUPADOS POR SEXO Y NIVEL EDUCATIVO (TACUAREMBÓ 2014)	18
DESOCUPADOS POR RAMA DE ACTIVIDAD.....	19
CUADRO 17. DESOCUPADOS POR SEXO Y RAMA DE ACTIVIDAD (TACUAREMBÓ 2014).....	19

GRÁFICA 7. DESOCUPADOS POR RAMA DE ACTIVIDAD (TACUAREMBÓ 2014)	20
DESOCUPADOS POR OCUPACIÓN.....	20
CUADRO 18. DESOCUPADOS POR SEXO Y OCUPACIÓN (TACUAREMBÓ 2014).....	21
DESOCUPADOS POR CATEGORÍA DE OCUPACIÓN.....	21
CUADRO 19. DESOCUPADOS POR SEXO Y CATEGORÍA DE OCUPACIÓN (TACUAREMBÓ 2014).....	21
MOTIVOS POR LOS QUE DEJÓ EL TRABAJO	22
CUADRO 20. RAZONES POR LAS QUE DEJÓ EL TRABAJO POR SEXO (TACUAREMBÓ 2014)	22
APORTE A LA SEGURIDAD SOCIAL DESEMPLEADOS.....	22
CUADRO 21. APORTE A LA SEGURIDAD SOCIAL SEGÚN SEXO DESOCUPADOS (TACUAREMBÓ 2014)	23
CUADRO 22. ACCIONES PARA BUSCAR TRABAJO O ESTABLECER SU PROPIO NEGOCIO SEGÚN SEXO (TACUAREMBÓ 2014).....	23
CALIDAD DEL EMPLEO TACUAREMBÓ	24
CUADRO 23. SUBEMPLEO (TOTAL PAÍS – TACUAREMBÓ 2009 - 2014)	24
CUADRO 24. SUBEMPLEO POR RAMA DE ACTIVIDAD (TACUAREMBÓ 2014)	25
CUADRO 25. NO REGISTRO A LA SEGURIDAD SOCIAL (TOTAL PAÍS – TACUAREMBÓ 2006 - 2014)	25
CUADRO 26. APORTE A LA SEGURIDAD SOCIAL POR RAMA DE ACTIVIDAD (TACUAREMBÓ 2014)	26
CUADRO 27. COBRO DE AGUINALDO POR CATEGORÍA DE OCUPACIÓN (TACUAREMBÓ 2014).....	27
GLOSARIO	28

MINISTERIO DE TRABAJO Y SEGURIDAD SOCIAL
UNIDAD DE ESTADÍSTICA DEL TRABAJO Y DE LA SEGURIDAD SOCIAL

INFORMACIÓN MERCADO DE TRABAJO DEPARTAMENTO DE TACUAREMBÓ (AÑO 2014)¹

INTRODUCCIÓN

Este documento fue elaborado por la Unidad de Estadística del Trabajo y de la Seguridad Social en base al procesamiento de la Encuesta Continua de Hogares del año 2014, realizada por el Instituto Nacional de Estadística (INE)². El informe incluye información sobre los principales indicadores del mercado de trabajo (tasa de actividad, tasa de empleo y tasa de desempleo), presentados para el departamento de TACUAREMBÓ.

Presenta distintas características de los ocupados y de los desocupados del departamento (sexo, edad, nivel educativo, rama de actividad, categoría de ocupación, etc.), y algunos aspectos que hacen a la calidad del empleo en el departamento (subempleo, registro a la seguridad social, etc.) para el año 2014.

Por información sobre el mercado de trabajo del departamento de TACUAREMBÓ de años anteriores, se recomienda ver los informes departamentales elaborados por el Observatorio de Mercado de Trabajo del Ministerio de Trabajo y Seguridad Social (actual Unidad de Estadística del trabajo y de la Seguridad Social) de los años 2010 a 2013 en la web del Ministerio (TACUAREMBÓ, Principales indicadores del mercado de trabajo, incluyendo proyectos de inversión, OMT, DINA, MTSS en www.mtss.gub.uy.)

ACTIVIDAD, EMPLEO Y DESEMPLEO EN EL DEPARTAMENTO DE TACUAREMBÓ

Si analizamos la oferta de trabajo pero específicamente en el departamento de TACUAREMBÓ, la tasa de actividad para el año 2014 se ubicó en 54.5 %, registrando una disminución de 3.8 puntos porcentuales respecto al año 2013, cuando la tasa de actividad promedio se ubicaba en 58.3% para el departamento. Esta disminución refleja un menor porcentaje de población en edad de trabajar (mayor de 14 años) que sale al mercado laboral en busca de empleo de un año al siguiente. Como ya se mencionó la tasa de actividad mide la proporción de la población en edad de trabajar que está trabajando o buscando empleo activamente, o sea se encuentra activamente participando en el mercado de trabajo. A esta población se la denomina población económicamente activa. Considerando un período de tiempo más extenso, como se observa en la GRÁFICA 1 (2001 – 2014), la tasa de actividad del departamento de TACUAREMBÓ para 2014 se ubica por encima del valor registrado en el año 2001 (que fue de 51.1%). A partir de ese año, la tasa aumenta hasta el año 2003, luego presenta altas y bajas, hasta alcanzar el valor más alto de este período en el año 2007 ubicándose en 59.9% (CUADRO 1). A partir de dicho año ha ido variando al disminuir y aumentar, mostrando para 2014 el valor más bajo desde 2006.

Desagregando la actividad por sexo, para los hombres del departamento se registra en el último año un aumento de 3.9 puntos porcentuales, pasando de 69.7% en el año 2013 a 73.6% en 2014. Esto supone un aumento en el porcentaje de hombres en el mercado de trabajo. Por otro lado, la tasa de actividad femenina registra sin embargo un descenso de 1.4 puntos porcentuales, ya que para el año 2013 se ubicaba en 47.6%, pasando en el año 2014 a 46.2%. Esto supone una disminución de la fuerza laboral femenina que se encuentran en el mercado de trabajo departamental. De esta forma para el año 2014, el 73.6% de los hombres en edad de trabajar son activos, mientras que en las mujeres, el 46.2% de las mujeres en edad de trabajar también lo son (CUADRO 1).

¹Elaborado en base al procesamiento de la Encuesta Continua de Hogares del año 2014, realizada por el Instituto Nacional de Estadística (INE)

² La Encuesta Continua de Hogares (ECH INE), es una encuesta de frecuencia y relevamiento continuo, realizada en todo el país (entorno rural y urbano), y se aplica a la población residente en hogares particulares de todo el país.

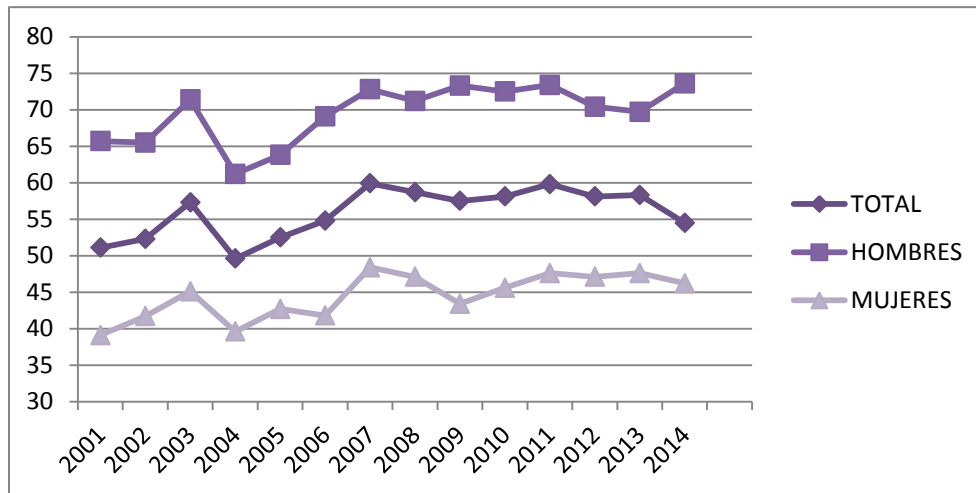
CUADRO 1. ACTIVIDAD, EMPLEO Y DESEMPLEO (TACUAREMBÓ 2001–2014)

AÑO	TASA DE ACTIVIDAD (%)			TASA DE EMPLEO (%)			TASA DE DESEMPLEO (%)		
	TOTAL	HOMBRES	MUJERES	TOTAL	HOMBRES	MUJERES	TOTAL	HOMBRES	MUJERES
2001	51.1	65.7	39.1	43.7	57.9	32.1	14.3	11.8	17.9
2002	52.3	65.5	41.7	43.2	57.9	31.4	17.4	11.6	24.7
2003	57.3	71.4	45.1	49.7	64.0	37.3	13.3	10.4	17.3
2004	49.6	61.2	39.6	44.2	56.6	33.5	10.9	7.5	15.5
2005	52.5	63.8	42.7	48.5	60.1	38.4	7.6	5.8	9.9
2006	54.8	69.1	41.8	49.2	63.9	35.8	10.2	7.5	14.4
2007	59.9	72.8	48.4	54.5	68.2	42.1	9.1	6.3	13.0
2008	58.7	71.2	47.1	54.4	67.6	42.2	7.3	5.0	10.4
2009	57.5	73.3	43.4	53.7	70.2	38.9	6.6	4.1	10.3
2010	58.1	72.5	45.6	54.0	68.5	41.3	7.1	5.6	9.3
2011	59.8	73.4	47.6	55.7	69.6	43.3	6.8	5.2	9.0
2012	58.1	70.4	47.1	54.5	67.7	42.9	6.1	3.8	9.0
2013	58.3	69.7	47.6	53.7	64.9	43.2	7.8	6.8	9.1
2014	54.5	73.6	46.2	55.7	70.1	42.3	6.3	4.7	8.5
TOTAL PAÍS 2014	64.7	74.3	56.0	60.4	70.6	51.3	6.6	5.1	8.4

Fuente INE. Total urbano y rural 2006 en adelante.

Considerando la tasa de actividad por sexo en un período más amplio, el valor máximo para los hombres se registra para este año 2014, ya que presentan un 73.6%, mientras que para el año 2007 se registra el valor máximo para las mujeres, que fue de 48.4%. Sin embargo del año 2001 al año 2014 se registra un aumento en la brecha de actividad por sexo en el departamento, ya que en 2001 era de 26.6 puntos porcentuales, mientras que para el año 2014 la misma es de 27.4 puntos porcentuales. La brecha son los puntos porcentuales que le faltan a la tasa de un grupo para alcanzar a la de otro grupo, en este caso el grupo de las mujeres con respecto al de los hombres. Supone por tanto, si no una desmejora al menos un estancamiento en la brecha entre la tasa de actividad de hombres y mujeres. Si comparamos la tasa de actividad de TACUAREMBÓ con la tasa de actividad nacional, se observa que los valores departamentales son menores que los nacionales, ya que la tasa de actividad país para 2014 fue de 64.7% y en TACUAREMBÓ fue de 54.5 %; la tasa de actividad masculina nacional fue de 74.3%, mientras que en el departamento fue de 73.6%. Y la tasa de actividad femenina nacional fue de 56.0% mientras que la departamental fue de 46.2%. (CUADRO 1).

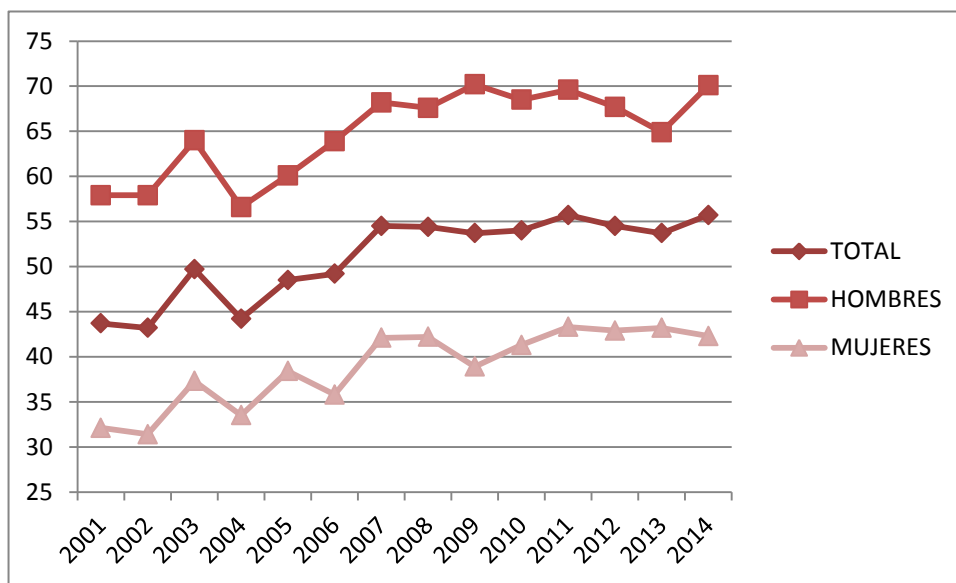
GRÁFICA 1: TASA DE ACTIVIDAD TOTAL Y POR SEXO (TACUAREMBÓ 2001 – 2014)



Fuente: Unidad Estadística MTSS, en base ECH INE.

Por otra parte, si consideramos la tasa de empleo promedio para el año 2014 en el departamento, se observa un descenso de 2.0 puntos porcentuales, pasando de 53.7% en el año 2013 a 55.7% en el 2014. La tasa de empleo indica la cantidad de personas que en edad de trabajar que se encuentran efectivamente ocupadas. En general se utiliza para cuantificar la demanda efectiva de puestos de trabajo que tiene el país (en este caso el departamento). Aquí el aumento de la tasa de empleo indica el mayor porcentaje de población que en edad de trabajar (mayor de 14 años) se encuentran efectivamente ocupadas en TACUAREMBÓ. Considerando un período de tiempo más amplio (de 2001 a 2014), el empleo muestra un aumento de 12% respecto al año 2001, cuando su valor se ubicaba en 43.7%. Por otra parte, el valor más alto de empleo registrado en estos años es en el año 2011 en 55.7%, repitiéndose para este año 2014 el mismo porcentaje. (CUADRO 1).

GRÁFICA 2: TASA DE EMPLEO TOTAL Y POR SEXO (TACUAREMBÓ 2001 – 2014)



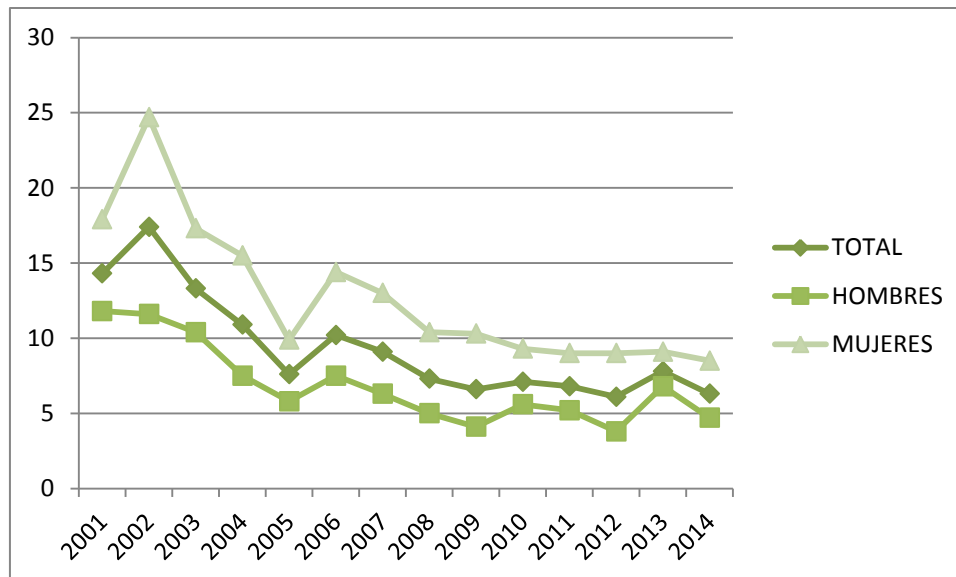
Fuente: Unidad Estadística MTSS, en base ECH INE.

Analizando el nivel de empleo por sexo, se observa una disminución de 0.9 punto porcentual para las mujeres del departamento de 2013 a 2014, ya que para el período interanual 2013 – 2014, la tasa de empleo femenina representaba un 43.2% pasando en 2014 a ser un 42.3%. Para los hombres, sin embargo se registra un aumento significativo de 5.2 puntos porcentuales, pasando de 64.9 en el año 2013, a 70.1% en 2014. Considerando también por sexo pero un período más amplio (2001 – 2014) se observa que el incremento porcentual a lo largo del período en la tasa de empleo femenina fue mayor que el aumento en el empleo masculino. En estos años, la tasa de empleo femenina presenta un aumento de un 31.8% (pasando de 32.1% a 42.3%), mientras que la tasa de empleo masculina aumentó un 21.1% en este período. Esto supone una mejora en la situación de las mujeres respecto al mercado de trabajo, aunque sin embargo aquí también se mantiene la brecha de empleo por sexo e incluso aumenta: en el 2001 la diferencia entre la tasa de empleo masculina y la femenina era de 25.8 puntos porcentuales, mientras que para 2014 es de 27.8 puntos porcentuales (CUADRO 1).

Si comparamos la tasa de empleo de TACUAREMBÓ con la tasa de empleo nacional, los valores departamentales son menores que los valores nacionales: la tasa de empleo nacional para 2014 fue de 60.4% y para el departamento fue de 55.7%; la tasa de empleo masculina nacional fue de 70.6%, mientras que en el departamento fue de 70.1% y la tasa de empleo femenina nacional que fue de 51.3%, mientras que para el departamento fue de 42.3%. (CUADRO 1).

Respecto a la situación del desempleo en el departamento, la tasa de desempleo muestra una disminución de 1.5 punto porcentual para el año 2014 con respecto al año anterior, ubicándose actualmente en 6.3%. Este valor es menor en 0.2 punto porcentual al desempleo nacional para el mismo año, el que se ubica en 6.6%. La tasa de desempleo indica la cantidad de personas desocupadas que se encuentran buscando empleo activamente, como proporción de la población económicamente activa (ocupados y desocupados). Es el porcentaje de la población económicamente activa que se encuentra desocupada (busca trabajo pero no lo consigue). Permite evaluar el potencial de recursos humanos que no está siendo aprovechado por el mercado laboral.

GRÁFICA 3: TASA DE DESEMPLEO TOTAL Y POR SEXO (TACUAREMBÓ 2001 – 2014)



Fuente: Unidad Estadística MTSS, en base ECH INE.

En el largo plazo, el desempleo departamental ha mostrado un descenso casi constante, salvo para el año 2006 donde registra un aumento que ubica la tasa de desempleo en 10.2%, para luego continuar descendiendo paulatinamente (GRÁFICA 3). Finalmente si observamos la tasa de desempleo pero por sexo para el departamento, se registra una disminución en el desempleo para ambos sexos de 2013 a 2014. En los hombres el descenso es de 2.1 puntos porcentuales, pasando de 6.8% en el año 2013, a 4.7% para el año 2014. Mientras que sin embargo para

el caso de las mujeres, disminuyó en un 0.6 punto porcentual, pasando la tasa de desempleo femenina departamental de 9.1% en 2013 a 8.5% en 2014. Cabe destacar que estos valores de desempleo por sexo para TACUAREMBÓ, son menores a los registrados a nivel nacional, ya que para los hombres de todo el país se registra una tasa de desempleo de 5.1%, mientras que en el caso de las mujeres, el desempleo femenino nacional se ubica en 8.4% para todas las mujeres del país (CUADRO 1).

POBLACIÓN TOTAL Y CONDICIÓN DE ACTIVIDAD ECONÓMICA

Del total de población del departamento aproximadamente el 43.81% estaba ocupado en el promedio del año 2014. Esto supone unas 40.573 personas ocupadas. En el CUADRO 2 se presenta la población de TACUAREMBÓ según su condición de actividad económica, observándose que el porcentaje de ocupados en 2014 representa uno de los más altos del período después del de 2011 (43.88%). Por otro lado, el 2.92% de la población total está desocupada en el promedio del año 2014. Esto incluye a las personas que están desocupadas propiamente dichas, a las que buscan trabajo por primera vez y a los desocupados en el seguro de paro. Esto implica una cantidad aproximada de 2.706 desocupados para el año 2014. En el año 2008 el porcentaje de personas desempleadas en el total de la población era mayor, alcanzando 3.20% de la población (3.050 personas aproximadamente) siendo el valor más bajo del período el registrado en 2012 (2.76% - 2.486 personas aprox.).(CUADRO 2).

De esta forma, las personas ocupadas y las desocupadas del departamento, alcanzan unas 43.279 personas aproximadamente, componiendo la población económicamente activa (PEA) del departamento, o sea la población en edad de trabajar (mayor de 14 años) que sale al mercado en busca de empleo, o que está trabajando y que constituyen la fuerza laboral departamental. Esta cantidad es la que determina una tasa de actividad total departamental de 54.5% para el promedio del año 2014 (CUADRO 1).

Si consideramos a la población económicamente inactiva, aproximadamente el 21.41% son menores de 14 años (19.824 personas aproximadamente), mientras que el resto (31.85% del total de población, aproximadamente 29.506 personas) son en su totalidad inactivos: estudiantes, rentistas, pensionistas, jubilados, personas que realizan quehaceres del hogar, u otros inactivos (CUADRO 2).

CUADRO 2. POBLACIÓN TOTAL POR CONDICIÓN DE ACTIVIDAD ECONÓMICA (TACUAREMBÓ 2008 - 2014)

Condición de actividad económica	Total (%) 2008	Total (%) 2009	Total (%) 2010	Total (%) 2011	Total (%) 2012	Total (%) 2013	Total (%) 2014
Menor de 14 años	24.45	23.19	22.47	21.24	21.66	21.09	21.41
Ocupados	41.09	41.24	41.86	43.88	42.73	42.39	43.81
Desocupados buscan trabajo primera	0.38	0.34	0.39	0.42	0.59	0.92	0.55
Desocupados propiamente dichos	2.75	2.54	2.79	2.70	2.07	2.58	2.30
Desocupados en seguro de paro	0.07	0.03	0.04	0.08	0.10	0.08	0.07
Inactivo, realiza quehaceres hogar	10.40	10.39	8.21	8.56	7.79	7.63	7.46
Inactivo, estudiante	7.31	7.77	7.43	7.28	8.77	8.32	7.79
Inactivo, rentista	0.31	0.24	0.40	0.36	0.23	0.20	0.21
Inactivo, pensionista	4.33	4.78	4.76	4.14	4.62	4.80	4.76
Inactivo, jubilado	8.23	8.87	9.17	9.27	9.89	10.21	9.53
Inactivo, otro	0.68	0.63	2.50	2.07	1.56	1.78	2.1
Total	100 (95.313 personas)	100 (96.035 personas)	100 (96.783 personas)	100 (90.053 personas)	100 (90.053 personas)	100 (93.002 personas)	100 (92.609 personas)

Fuente: MTSS Unidad de Estadística en base a INE - ECH 2014

Considerando a estas personas inactivas económicamente (mayores de 14 años), pero teniendo en cuenta su distribución por sexo, los hombres inactivos constituyen el 20.54% del total de hombres, mientras que las mujeres suman el 42.73% de total de mujeres. Dentro de las personas inactivas se destaca la diferencia en la categoría realiza quehaceres del hogar, ya que el 14.1% de las mujeres se dedican a estas tareas, mientras que en los hombres el 0.6% se dedica a esta actividad (CUADRO 3).

CUADRO 3. POBLACIÓN TOTAL POR SEXO Y CONDICIÓN DE ACTIVIDAD ECONÓMICA (TACUAREMBÓ 2014)

Condición de actividad económica	Hombre (%)	Mujer (%)	Total (%)
Menor de 14 años	22.29	20.56	21.41
Ocupados	54.46	33.60	43.81
Desocupados buscan trabajo por primera	0.42	0.67	0.55
Desocupados propiamente dichos	2.19	2.41	2.3
Desocupados en seguro de paro	0.09	0.05	0.07
Inactivo, realiza quehaceres del hogar	0.56	14.09	7.46
Inactivo, estudiante	6.11	9.41	7.79
Inactivo, rentista	0.04	0.38	0.21
Inactivo, pensionista	2.04	7.37	4.76
Inactivo, jubilado	9.51	9.54	9.53
Inactivo, otro	2.28	1.94	2.1
Total	100 (45.339 personas)	100 (47.270 personas)	100 (92.609 personas)

Fuente: Unidad Estadística MTSS, en base ECH INE 2014

Si se considera el nivel de pobreza, el departamento de TACUAREMBÓ es el tercero más pobre del país, con el 12.76% de la población del departamento viviendo por debajo de la línea de pobreza. En el otro extremo de la clasificación, se ubica el departamento de Maldonado donde el 3.19% de la población se encuentra por debajo de la línea de pobreza, siendo el departamento con menor pobreza del país. Mientras que el departamento de Rivera registra los niveles más altos de pobreza de todo el país, con el 15.50% de su población viviendo en esta situación, porcentaje levemente inferior al de 2013 cuando representaba el 18.52%.

A nivel nacional, el porcentaje de personas pobres ha descendido de forma importante en los últimos años, alcanzando el 9.67% del total de población del país para el año 2014. A modo de ejemplo, el nivel de pobreza para el año 2006 era de 34.4% del total de personas, para el año 2009 era de 20.9%, mientras que para el año 2012 el registro era de 12.4% del total de población del país³.

CUADRO 4. POBLACIÓN TOTAL POR CONDICIÓN DE ACTIVIDAD ECONÓMICA Y POBREZA (TACUAREMBÓ 2014)

Condición de actividad económica	No Pobre (%)	Pobre (%)	Total (%)
Menor de 14 años	78.54	21.46	100
Ocupados	92.07	7.93	100
Desocupados buscan trabajo por primera vez	68.31	31.69	100
Desocupados propiamente dichos	73.36	26.64	100
Desocupados en seguro de paro	100	0	100
Inactivo, realiza quehaceres del hogar	78.69	21.31	100
Inactivo, estudiante	85.47	14.53	100
Inactivo, rentista	100	0.00	100
Inactivo, pensionista	93.58	6.42	100
Inactivo, jubilado	98.24	1.76	100
Inactivo, otro	66.17	33.83	100
Total	87.24	12.76	100

Fuente: Unidad Estadística MTSS, en base ECH INE 2014

Si consideramos el nivel de pobreza pero según la condición de actividad económica de las personas de TACUAREMBÓ, se registran mayores niveles de pobreza en los inactivos que se encuentran en la categoría “otros”, es decir no realizan quehaceres del hogar, ni son estudiantes, rentistas, pensionistas ni jubilados, siendo un 33.83% de los casos. Por otro lado, les siguen en porcentaje los desocupados que buscan trabajo por primera vez, siendo un 31.69% aquellos que se encuentran por debajo de la línea de pobreza, aunque en frecuencias absolutas es un número relativamente bajo de individuos (161 personas), la siguiente categoría que presenta altos niveles de pobreza es la de los desocupados propiamente dichos representando un 26.64% de los casos. Entre los menores de 14 años, el 21.46% vive por debajo de la línea de pobreza. Mientras que entre los ocupados del departamento el 7.93% son pobres (CUADRO 4).

³ La construcción de indicadores de pobreza por el método del ingreso (líneas de pobreza y de indigencia) se realiza con el propósito de cuantificar la proporción de individuos o de hogares pobres, así como para conocer sus características. La opción metodológica del INE para la medición de la pobreza es el método del ingreso, para lo cual define una Canasta Básica de Alimentos per cápita (CBA) y una Canasta Básica Total per cápita (CBT) con las cuales se definen los umbrales, o sea, la Línea de Indigencia (LI) y la Línea de Pobreza (LP). Si el ingreso de la persona se encuentra por debajo de la Línea de Indigencia o la Línea de Pobreza, la persona se define como indigente o pobre respectivamente.

PERSONAS OCUPADAS TACUAREMBÓ

Como ya se planteó en este informe las personas ocupadas en el departamento de TACUAREMBÓ para el promedio del año 2014, ascienden a 40.573 aproximadamente. Si consideramos según su distribución por sexo, los ocupados hombres superan a las ocupadas mujeres ya que el 60.86% de las personas ocupadas son hombres, mientras que el 39.14% son mujeres. Esto supone que aproximadamente en TACUAREMBÓ hay 24.692 hombres ocupados y 15.881 mujeres ocupadas para dicho año.

OCUPADOS POR SEXO Y TRAMOS DE EDAD

Si consideramos la distribución por edad de las personas ocupadas, se observa que el tramo de edad que mayor cantidad de ocupados concentra es entre los 30 y 39 años de edad, ya que el 23.25% de los ocupados se encuentran comprendidos entre estas edades. Con similares porcentajes se encuentra el tramo de edad de 40 a 49 años, que concentra al 22.17% de las personas ocupadas, siendo el tramo de edad que sigue en cantidad de población ocupada. Y entre los 50 a 59 años se concentra el 18.67% de los ocupados. Paralelamente los jóvenes ocupados (de 14 a 24 años) son un porcentaje sensiblemente menor, 14.58% del total de ocupados (CUADRO 5).

Si consideramos la distribución por tramos de edad pero también por sexo, no se observan diferencias significativas entre un sexo y el otro, salvo para el tramo de edad comprendido en los grupos de edades jóvenes, donde en el grupo de edad de 14 a 17 años los hombres más que duplican el porcentaje de mujeres ocupadas (1.89% y 0.72% respectivamente), y en el tramo de edad de 18 a 24 años, también son los hombres un porcentaje mayor que las mujeres ocupadas (15.52% y 9.48% respectivamente) (CUADRO 5).

CUADRO 5. OCUPADOS POR SEXO Y TRAMOS DE EDAD (TACUAREMBÓ 2014)

Tramos de edad	Hombre (%)	Mujer (%)	Total (%)
14 a 17	1.89	0.72	1.43
18 a 24	15.52	9.48	13.15
25 a 29	8.88	12.30	10.22
30 a 39	22.31	24.73	23.25
40 a 49	21.62	23.03	22.17
50 a 59	18.22	19.38	18.67
60 o más	11.57	10.36	11.1
Total	100 (24.692 personas)	100 (15.881 personas)	100 (40.573 personas)

Fuente: Unidad Estadística MTSS, en base ECH INE 2014

OCUPADOS POR SEXO Y NIVEL EDUCATIVO

Considerando el nivel educativo alcanzado por las personas ocupadas de TACUAREMBÓ, se destaca que el 29.59% de los ocupados ha alcanzado y finalizado la escuela primaria como máximo nivel educativo, mientras que el 9.34% no finalizó la educación primaria. Si consideramos a las personas ocupadas que no finalizaron la escuela primaria, a los que la finalizaron y a los que no tienen instrucción, el 39.45% de los ocupados tiene 6 o menos años de educación formal. Por otra parte, el 16.52% de la población ocupada ha alcanzado la educación media básica (ciclo básico de liceo o similar nivel en UTU), pero no lo ha finalizado, y un 10.45% finalizó y aprobó este nivel educativo. Mientras que en la educación media superior, el 16.92% no completó estos años de educación, y solamente el 4.83% finalizó estos años. Finalmente se destaca que el 11.06% de los ocupados posee educación terciaria ya sea de forma completa o incompleta y un 0.78% alcanzó niveles de postgrado. (CUADRO 6).

CUADRO 6. OCUPADOS POR SEXO Y NIVEL EDUCATIVO (TACUAREMBÓ 2014)

Nivel Educativo	Hombre (%)	Mujer (%)	Total (%)
Sin instrucción	0.60	0.40	0.52
Primaria incompleta	11.47	6.01	9.34
Primaria completa	32.58	24.95	29.59
Ed. Media Básica incompleta	16.84	16.03	16.52
Ed. Media Básica completa	10.55	10.30	10.45
Ed. Media Superior incompleta	17.62	15.82	16.92
Ed. Media Superior completa	3.51	6.88	4.83
Terciaria incompleta	2.55	6.32	4.03
Terciaria completa	3.77	12.10	7.03
Postgrado	0.52	1.19	0.78
Total	100 (24.692 hombres)	100 (15.881 mujeres)	100 (40.573 personas)

Fuente: Unidad Estadística MTSS, en base ECH INE 2014

Por otra parte, si consideramos el nivel educativo pero teniendo en cuenta el sexo de las personas ocupadas, se observa que los hombres son porcentualmente más que las mujeres en los niveles educativos inferiores. Por ejemplo, los hombres que alcanzaron primaria (ya sea completa o incompleta) son un 44.05% mientras que las mujeres representan un 30.96%; lo mismo sucede en la educación media básica, los hombres superan a las mujeres (27.39% y 26.33% respectivamente). Mientras que en los niveles de educación media superior, las mujeres muestran mejores niveles educativos que los varones (22.7% y 21.13% respectivamente). Esta tendencia también se verifica en los niveles terciarios en donde las mujeres alcanzan porcentajes de más del triple de participación que los alcanzados por los hombres en estos niveles educativos: 18.42% y 6.32% respectivamente, tendencia que se mantiene desde el 2013. Por otra parte en los niveles de postgrado las mujeres duplican a los hombres en porcentaje, siendo 1.19% y 0.52% respectivamente. (CUADRO 6).

Esta situación estaría indicando que las mujeres logran niveles educativos más altos que los hombres en el departamento aunque son las que poseen tasas más altas de desempleo. Existe una segregación educativa en la población más calificada en torno al género, así como restricciones a su inserción laboral⁴, la acumulación de activos educativos para las mujeres no implica un beneficio en el mercado laboral remunerado, las mujeres ocupadas presentan niveles educativos más altos que los varones, pero aún continúan percibiendo menores

⁴ Amarante y Espino, 2001 y 2004; Espino, 2012 y 2013 cit. en Espino, Salvador y otros *El futuro en foco. Cuadernos sobre Desarrollo Humano: Desigualdades persistentes: mercado de trabajo, calificación y géneros*, PNUD, (2014)

ingresos que sus pares varones con niveles educativos iguales o menores⁵.

OCUPADOS POR RAMA DE ACTIVIDAD

En el CUADRO 7 se presentan los ocupados por ramas de actividad económica para el año 2012, 2013 y 2014. Como en años anteriores, en el último año 2014 las actividades económicas que concentran mayor cantidad de trabajadores en el departamento de TACUAREMBÓ son: la agricultura, forestación y pesca que concentra al 21.38% de las personas empleadas; seguido por el comercio, que emplea aproximadamente al 15.80% de los ocupados del departamento, mientras que la industria manufacturera, presenta un porcentaje menor de personas empleadas (13.07% de los ocupados).

CUADRO 7. OCUPADOS POR RAMA DE ACTIVIDAD (TACUAREMBÓ 2012 -2014)

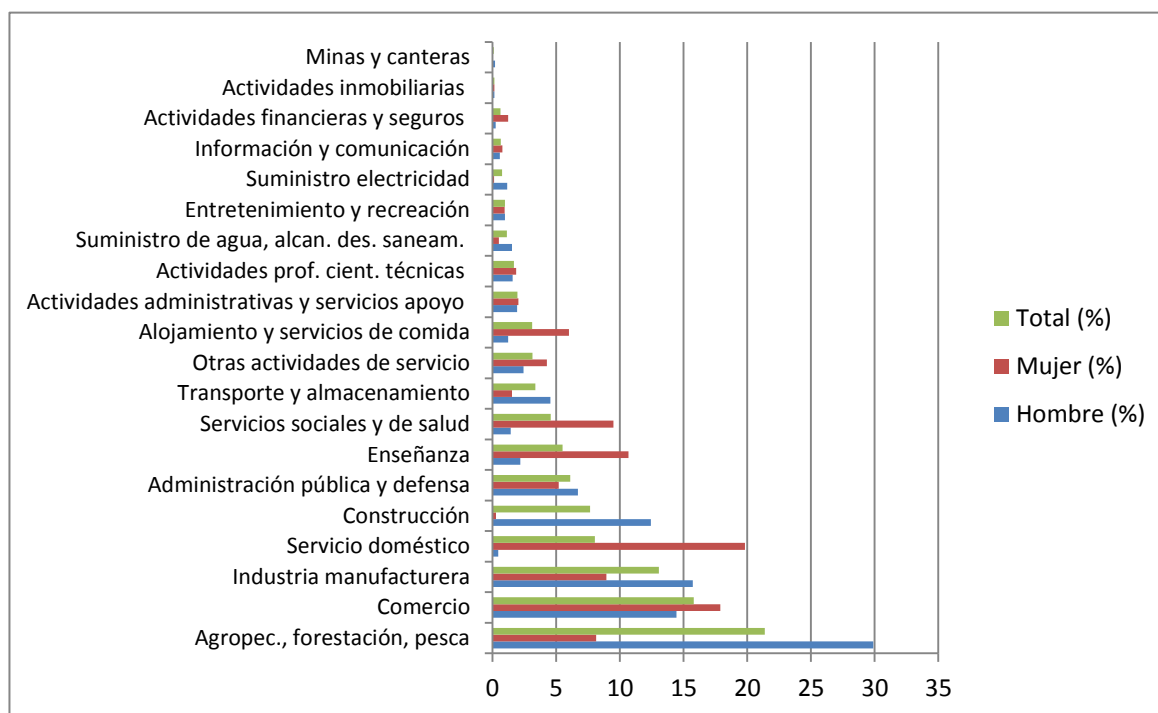
Rama de actividad	Total (%) 2012	Total (%) 2013	Total(%) 2014
Agricul, forest., pesca	19.68	19.42	21.38
Comercio	18.13	16.70	15.80
Ind. Manufacturera	11.52	11.72	13.07
Serv. Doméstico	8.58	8.44	8.04
Construcción	6.32	7.12	7.68
Adm Pública y Defensa	6.67	7.42	6.12
Enseñanza	7.74	5.30	5.51
Salud	6.13	4.51	4.58
Otros serv. com/soc/p	4.47	3.20	4.15
Transp, almac y com.	3.54	5.18	4.04
Act. inmob, empr, alq, inf.	3.66	4.46	3.84
Hoteles /restoranes	1.96	3.47	3.12
Electricidad, gas, agua	1.08	1.87	1.89
Intermed. financiera	0.43	1.02	0.63
Minas y canteras	0.07	0.17	0.12
Total	100	100	100

Fuente: Unidad Estadística MTSS, en base ECH INE 2014

Las ramas de actividad que les siguen en porcentaje de ocupados son el servicio doméstico con el 8.04%, y la construcción, que agrupa al 7.68% de las personas ocupadas. Estas cinco actividades económicas, agrupan aproximadamente al 66% de los ocupados de TACUAREMBÓ. Si analizamos de un año al siguiente no se observan cambios significativos en el porcentaje de personas empleadas por rama de actividad para el departamento. (CUADRO 7).

⁵ ESTADÍSTICAS DE GÉNERO 2011. Sistema de Información de Género. Inmujeres-MIDES

GRÁFICA 4. OCUPADOS POR SEXO Y RAMA DE ACTIVIDAD (TACUAREMBÓ 2014)



Fuente: Unidad Estadística MTSS, en base ECH INE 2014

En el cuadro siguiente (CUADRO 8) se presentan los porcentajes de personas ocupadas por rama de actividad económica, desagregados por sexo. Además, se presenta el porcentaje de personas ocupadas por rama de actividad pero para la totalidad del país (no desagregado).

Los hombres ocupados de TACUAREMBÓ concentran su trabajo principalmente en las actividades agropecuarias, de forestación y pesca, la industria manufacturera, el comercio, y la construcción. Estas cuatro ramas de actividad ocupan al 72.52% de los hombres ocupados del departamento. Mientras que por su parte, las mujeres se desempeñan principalmente en actividades vinculadas al servicio doméstico, comercio, la enseñanza y la salud. Estas 4 ramas concentran aproximadamente al 58% de las mujeres ocupadas de TACUAREMBÓ (CUADRO 8).

De esta forma, las mujeres se dedican a ocupaciones consideradas típicamente femeninas reproduciendo en el mercado de trabajo, los roles tradicionales de género asignados socialmente, ya que por ejemplo, el 40% de las mujeres ocupadas de TACUAREMBÓ se dedican a la enseñanza, el cuidado de la salud y el servicio doméstico, mientras que en los hombres, este porcentaje alcanza el 4.09%. En el comercio, las mujeres sobrepasan a los hombres en términos porcentuales, mientras que en la agricultura y en la industria, su participación es varias veces menor.

CUADRO 8. OCUPADOS POR SEXO Y RAMA DE ACTIVIDAD (TACUAREMBÓ 2014 – TOTAL PAÍS 2014)

Rama de actividad	Hombre (%)	Mujer (%)	Total (%)	Total país (%)
Agropec., forestación, pesca	29.90	8.14	21.38	9.17
Comercio	14.46	17.89	15.8	18.05
Industria manufacturera	15.72	8.96	13.07	11.55
Servicio doméstico	0.47	19.81	8.04	7.11
Construcción	12.44	0.29	7.68	8.06
Administración pública y defensa	6.71	5.21	6.12	6.17
Enseñanza	2.19	10.69	5.51	6.27
Servicios sociales y de salud	1.43	9.49	4.58	7.71
Transporte y almacenamiento	4.55	1.54	3.37	4.89
Otras actividades de servicio	2.45	4.27	3.16	2.85
Alojamiento y servicios de comida	1.25	6.01	3.12	3.32
Actividades administrativas y servicios apoyo	1.94	2.05	1.98	3.71
Actividades prof. cient. técnicas	1.58	1.87	1.69	3.61
Sum. de agua, alcan. des. saneam.	1.53	0.51	1.13	0.65
Entretenimiento y recreación	1,00	0.96	0.99	1.77
Suministro electricidad	1.17	0.13	0.76	0.55
Información y comunicación	0.59	0.79	0.67	2.18
Actividades financieras y seguros	0.25	1.23	0.63	1.62
Actividades inmobiliarias	0.17	0.16	0.17	0.53
Minas y canteras	0.20	0	0.12	0.18
Act. Organizaciones y órganos extraterritoriales	0	0	0	0.06
Total	100 (24.692 hombres)	100 (15.881 mujeres)	100 (40.573 personas)	100

Fuente: Unidad Estadística MTSS, en base ECH INE 2014

Por otra parte, si comparamos el porcentaje de personas ocupadas en el departamento de TACUAREMBÓ con el porcentaje de personas ocupadas a nivel nacional por ramas de actividad, se observa que la diferencia mayor se registra en las actividades agropecuarias, de forestación y pesca. Mientras que a nivel nacional la agricultura emplea aproximadamente al 9.17% de los ocupados del país, en TACUAREMBÓ emplea a un porcentaje mayor de ocupados, alcanzando al 21.38% del total de ocupados del departamento (CUADRO 8).

OCUPADOS POR SEXO Y OCUPACIÓN

En el CUADRO 9 se presentan los porcentajes de personas ocupadas por ocupación para el departamento según grandes grupos ocupacionales. La clasificación se realiza según la Estructura de la Clasificación Internacional Uniforme de Ocupaciones, 2008 (CIUO-08). En este sentido, la **ocupación** es el conjunto de tareas cumplidas por una persona y que puede ser clasificada según su complejidad y grado de conocimientos exigidos para llevarlas a cabo. Mientras que el **tipo de ocupación** es el tipo de trabajo que efectuó una persona con empleo durante el período de referencia, o en el que trabajó por última vez.

Considerando por grupos de ocupación, el grupo que concentra mayor cantidad de personas ocupadas es el de los trabajadores de los servicios y vendedores de comercios y mercados, alcanzando el 22.30% de los ocupados totales del departamento, porcentaje levemente por encima al registrado a nivel nacional, ya que 21.63% de los ocupados del país se desempeña en este tipo de tarea. La segunda ocupación con mayor porcentaje de ocupados para el departamento de TACUAREMBÓ es la correspondiente a los trabajadores no calificados representando un 21.95% del total de ocupados., la que se ubica también por encima del registro a nivel nacional para dicho tipo de ocupación (19.07% a nivel nacional). Mientras que con un porcentaje menor, 16.84%, figuran los oficiales, operarios y artesanos de artes mecánicas y de otros oficios. (CUADRO 9).

CUADRO 9. OCUPADOS POR SEXO Y OCUPACIÓN (TACUAREMBÓ 2014)

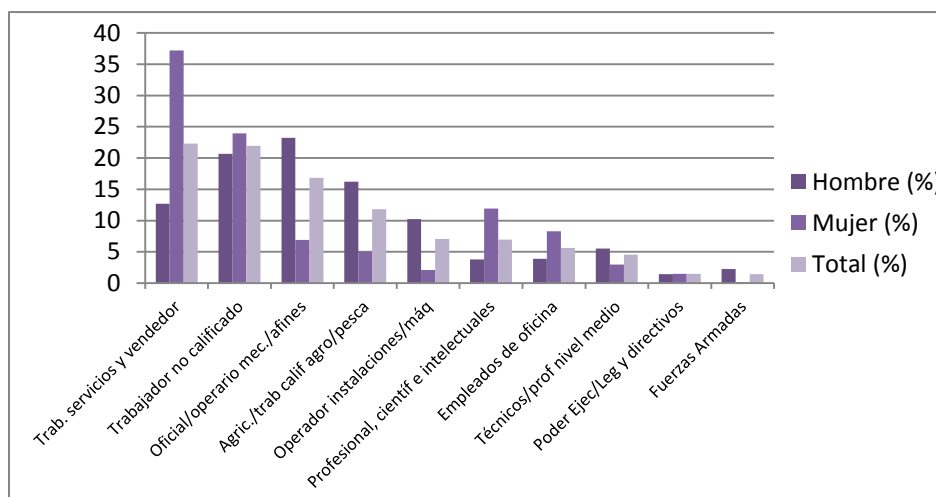
Ocupación	Hombre (%)	Mujer (%)	Total (%)
Trab. servicios y vendedor	12.71	37.21	22.30
Trabajador no calificado	20.65	23.96	21.95
Oficial/operario mec./afines	23.23	6.90	16.84
Agric./trab calif agro/pesca	16.23	5.00	11.84
Operador instalaciones/máq	10.24	2.08	7.04
Profesional, científ e intelectuales	3.80	11.94	6.98
Empleados de oficina	3.90	8.27	5.61
Técnicos/prof nivel medio	5.53	2.98	4.53
Poder Ejec/Leg y directivos	1.45	1.50	1.47
Fuerzas Armadas	2.26	0.16	1.44
Total	100 (24.692 personas)	100 (15.881 personas)	100 (40.573 personas)

Fuente: Unidad Estadística MTSS, en base ECH INE 2014

Si consideramos por sexo esta clasificación, se observa que las mujeres se concentran en las dos primeras ocupaciones mencionadas: trabajadoras de los servicios y vendedoras y trabajadoras no calificadas: 37.21% y 23.96% respectivamente. Estas 2 ocupaciones agrupan aproximadamente al 61% de las mujeres ocupadas del departamento. Los trabajadores de los servicios y vendedores comprenden las ocupaciones cuyas tareas principales requieren para su desempeño los conocimientos y la experiencia necesarios para la prestación de servicios personales y servicios de protección y de seguridad o la venta de mercancías en un comercio o en mercados. Dichas tareas consisten en servicios relacionados con los viajes, los trabajos domésticos, la restauración, los cuidados personales, la protección de personas y bienes, el mantenimiento del orden público o la venta de mercancías en un comercio o en los mercados. Por otra parte el trabajo no calificado requiere para su desempeño los conocimientos y experiencia necesarios para cumplir tareas generalmente sencillas y rutinarias realizadas con la ayuda de herramientas manuales, y para las cuales se requiere a veces un esfuerzo físico considerable. Sus tareas consisten en vender mercancías en las calles, brindar servicios de portería y vigilancia de inmuebles y bienes, limpiar, lavar y planchar ropa y ejecutar tareas simples relacionadas con la minería, la agricultura o la pesca, la

construcción o las obras públicas y las industrias manufactureras. También se destaca, que el 11.94% de las mujeres ocupadas de TACUAREMBÓ son profesionales, científicas e intelectuales y el 8.27% son empleadas de oficina. Por su parte, los hombres trabajadores del departamento se concentran principalmente en las categorías de oficiales, operarios y artesanos de artes mecánicas y de otros oficios (23.23%) y trabajador no calificado (20.65%). (CUADRO 9).

GRÁFICA 5. OCUPADOS POR SEXO Y OCUPACIÓN (TACUAREMBÓ 2014)



Fuente: Unidad Estadística MTSS, en base ECH INE 2014

El grupo de oficiales, operarios y artesanos de artes mecánicas y de otros oficios, comprende las ocupaciones cuyas tareas principales requieren para su desempeño los conocimientos y la experiencia necesarios para ejercer oficios de artesanía y artes mecánicas así como otros afines, lo cual, entre otras cosas, exige la capacidad de utilizar máquinas y herramientas y el conocimiento de cada una de las etapas de la producción y de la naturaleza de cada una de las aplicaciones de los productos fabricados. Sus tareas consisten en extraer materias primas del suelo, construir edificios y otras obras, fabricar diversos productos y artesanías.⁶

OCUPADOS POR CATEGORÍA DE OCUPACIÓN

Por último, considerando la categoría de ocupación de las personas ocupadas, se destaca que el 53.19% de los trabajadores del departamento, se desempeñan en el sector privado, mientras que el 15.30% son trabajadores del sector público. A su vez aproximadamente el 25.97% de los ocupados son trabajadores por cuenta propia. Estos últimos son las personas que, sin depender de un patrón, explotan su propia empresa sin ocupar a ningún trabajador remunerado, pudiendo ser asistido por uno o más trabajadores familiares no remunerados. Se distingue entre aquellos que cuentan con alguna instalación o inversión necesaria (oficio, profesión, maquinaria, etc.) para llevar adelante su actividad (con local o inversión) de aquellos que no lo poseen (sin local). Dentro de estos trabajadores, la gran mayoría (23.82%) son trabajadores por cuenta propia con local o inversión (CUADRO 10).

Analizando las categorías de ocupación por sexo, se observa que los hombres se ocupan en el sector público en menor porcentaje que las mujeres, ocurriendo la situación inversa en el sector privado, donde los hombres superan porcentualmente a las mujeres (56.21% y 48.49% respectivamente). También los varones son porcentualmente más en la categoría de patrón (5.23%), frente a las mujeres que registran un porcentaje menor (3.51%) (CUADRO 10).

⁶ MANUAL GUÍA PARA LA CODIFICACIÓN DE OCUPACIONES DE ACTIVIDAD. Clasificación Internacional Uniforme de Ocupaciones (CIUO-88) Adaptada a Uruguay (CNUO-95). Instituto Nacional de Estadística.

CUADRO 10 OCUPADOS POR SEXO Y CATEGORÍA DE OCUPACIÓN (TACUAREMBÓ 2014)

Categoría de ocupación	Hombre (%)	Mujer (%)	Total (%)
Asalariado privado	56.21	48.49	53.19
Asalariado público	13.85	17.56	15.30
Patrón	5.23	3.51	4.55
Cuenta propia sin local ni inversión	1.74	2.78	2.15
Cuenta propia con local o inversión	22.05	26.57	23.82
Miembro del hogar no remunerado	0.92	0.94	0.93
Programa social de empleo	0	0.14	0.06
Total	100 (24.692 personas)	100 (15.881 personas)	100 (40.573 personas)

Fuente: Unidad Estadística MTSS, en base ECH INE 2014

En los cuadros siguientes se presenta información referida al tamaño de empresa donde las personas trabajan, la cantidad de horas trabajadas por semana y la cantidad de trabajos que los ocupados desarrollan.

Se destaca que el 50.69% de los trabajadores, se emplea en empresas que son unipersonales, o tienen hasta cuatro personas trabajando (empresas micro). Mientras que el 29.20% se emplea en empresas con más de 50 empleados. En este sentido, el tamaño económico de la empresa se define a partir del número de puestos de trabajo promedio con actividad en el año civil, de 1 a 4 ocupados son empresas micro, de 5 a 19 ocupados es una empresa pequeña, de 20 a 99 ocupados (mediana) y 100 y más ocupados, se trata de una empresa grande. (CUADRO 11).

CUADRO 11. OCUPADOS POR SEXO Y TAMAÑO DE EMPRESA (TACUAREMBÓ 2014)

Tamaño de la empresa	Hombre (%)	Mujer (%)	Total (%)
una persona	20.50	35.18	26.24
2 a 4 personas	25.55	22.76	24.45
5 a 9 personas	12.88	6.62	10.43
10 a 19 personas	7.11	4.50	6.09
20 a 49 personas	4.10	2.78	3.58
50 o más personas	29.86	28.17	29.20
Total	100 (24.692 personas)	100 (15.881 personas)	100 (40.573 personas)

Fuente: Unidad Estadística MTSS, en base ECH INE 2014

Respecto a las horas trabajadas de forma semanal se observa que el 43.26% de los trabajadores trabaja entre 41 y 60 horas en la semana, mientras que el 29.38% lo hace entre 21 y 40 horas semanales. Finalmente aproximadamente el 19.19% de las personas ocupadas de TACUAREMBÓ trabaja hasta 20 horas semanales.

Si se observa por sexo, se visualizan diferencias entre la carga horaria trabajada por uno y otro sexo. Mientras que más de la mitad de los hombres (52.15%) trabaja entre 41 y 60 horas a la semana, en las mujeres ese porcentaje disminuye al 29.44% de las ocupadas. Estas se distribuyen entre las categorías de menor carga horaria, ya que el 31.83% de las ocupadas trabaja hasta 20 horas y el 31.12% entre 21 y 40 horas a la semana.

En el caso de los hombres estos porcentajes son menores en las categorías de menor carga horaria, representando un 28.26% en la categoría entre 21 y 40 horas semanales. Esta situación está indicando un diferencial en la calidad del empleo entre uno y otro sexo, dado justamente por la cantidad de horas trabajadas, donde las mujeres trabajan menos horas a la semana que los hombres. Aquí nos referimos exclusivamente al trabajo rentado o trabajo pago (CUADRO 12).

CUADRO 12. OCUPADOS POR SEXO Y CANTIDAD DE HORAS TRABAJADAS POR SEMANA (TACUAREMBÓ 2014)

Horas trabajadas por semana	Hombre (%)	Mujer (%)	Total (%)
Hasta 20 horas	11.06	31.83	19.19
Entre 21 y 40 horas	28.26	31.12	29.38
Entre 41 y 60 horas	52.15	29.44	43.26
Entre 61 y 80 horas	6.78	5.77	6.39
81 y más horas	1.74	1.83	1.78
Total	100 (24.692 Personas)	100.00 (15.881 personas)	100 (40.573 Personas)

Fuente: Unidad Estadística MTSS, en base ECH INE 2014

Por último, si consideramos la cantidad de trabajos que desarrollan los ocupados, el 90.70% de estos, tiene 1 sólo empleo, mientras que el 8.28% tiene dos. Al analizar desagregando por sexo no se presentan diferencias significativas entre ambos sexos. (CUADRO 13).

CUADRO 13 OCUPADOS SEXO Y POR CANTIDAD DE TRABAJOS QUE TIENE (TACUAREMBÓ 2014)

Cantidad de trabajos	Hombre (%)	Mujer (%)	Total (%)
1	90.45	91.07	90.70
2	8.67	7.66	8.28
3	0.87	1.13	0.97
4	0	0.13	0.05
Total	100 (24.692 personas)	100 (15.881 personas)	100 (40.573 personas)

Fuente: Unidad Estadística MTSS, en base ECH INE 2014

PERSONAS DESOCUPADAS TACUAREMBÓ

DESOCUPADOS POR SEXO Y TRAMOS DE EDAD

Como ya se mencionó, del total de población del departamento de TACUAREMBÓ, y según la Encuesta Continua de Hogares INE (2014), los desempleados del departamento son aproximadamente 2.706 personas en el promedio del año 2014. En este total de desempleados, los hombres constituyen el 45.31% (1.226 hombres aproximadamente), y las mujeres el 54.69%, lo que supone unas 1.480 mujeres aproximadamente en el total de personas desocupadas del departamento.

El 78.79% de los desocupados son desocupados propiamente dichos, el 18.77% son desocupados que buscan trabajo por primera vez, y el 2.44% de los desocupados son desocupados en seguro de paro. (CUADRO 14)

CUADRO 14. DESOCUPADOS POR SEXO Y TIPO DE DESOCUPADO (TACUAREMBÓ 2014)

Condición de actividad económica	Hombre (%)	Mujer (%)	Total (%)
Desocupados buscan trabajo por primera vez	15.50	21.49	18.77
Desocupados propiamente dichos	81.16	76.82	78.79
Desocupados en seguro de paro	3.34	1.69	2.44
Total	100 (1226 personas)	100 (1480 personas)	100.00 (2.706 personas)

Fuente: Unidad Estadística MTSS, en base ECH INE 2014

Si consideramos a las personas desempleadas por tramos de edad, se observa que la mitad de los desempleados de TACUAREMBÓ tienen de 14 a 24 años de edad, predominando el grupo de edad de 18 a 24 años con un 43.02%. Si consideramos los jóvenes de 14 años hasta las personas de 29 años un 63.34% declara estar desocupado, lo que implica que una cantidad importante de personas desempleadas son jóvenes. En este sentido, mientras que nuestro país se destacó en 2014 por tener una tasa de desempleo históricamente baja, el desempleo de los jóvenes es uno de los más altos de América Latina (OIT 2010)⁷. El resto de las personas desempleadas se distribuye en el resto de los tramos de edad (CUADRO 15)

CUADRO 15. DESOCUPADOS POR SEXO Y TRAMOS DE EDAD (TACUAREMBÓ 2014)

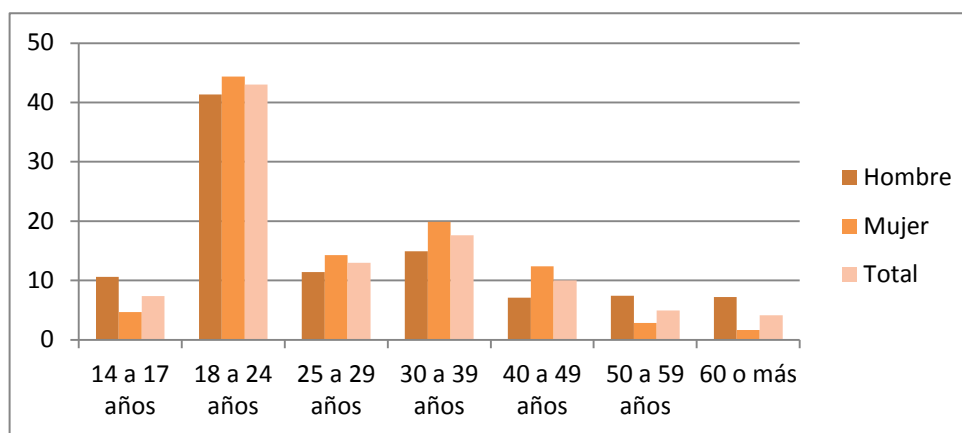
Tramos de edad	Hombre (%)	Mujer (%)	Total (%)
14 a 17	10.60	4.66	7.35
18 a 24	41.35	44.39	43.02
25 a 29	11.42	14.26	12.97
30 a 39	14.93	19.86	17.63
40 a 49	7.10	12.36	9.98
50 a 59	7.42	2.84	4.92
60 o más	7.18	1.62	4.14
Total	100 (1.226 personas)	100 (1.480 personas)	100 (2.706 personas)

Fuente: Unidad Estadística MTSS, en base ECH INE 2014

⁷ Diagnóstico sobre Empleo Juvenil. Empleo y Educación: pilares para la construcción de la trayectoria laboral de los jóvenes. Mayo 2011. Sergio Lijtenstein, Álvaro Brunini. Unidad de Juventud, Observatorio Mercado de Trabajo, Dirección Nacional de Empleo, Ministerio de Trabajo y Seguridad Social.

Si observamos por tramos de edad pero también por sexo, los varones desempleados se concentran en el tramo de edad de 18 a 24 años, al igual que las mujeres. Entre los 18 y los 24 años de edad, se concentra el 41.35% de los hombres y el 44.39% de las mujeres desempleadas del departamento. Lo anterior continúa demostrando el alto desempleo que existe entre los jóvenes, independientemente del sexo. Sin embargo, en el tramo de edad de 30 a 39 años, y entre los 40 y 49 años, las mujeres alcanzan porcentajes de desempleadas de 19.86% y 12.36% respectivamente mientras que en los hombres estos valores son 14.93% y 7.10% para iguales tramos de edad. (CUADRO 15).

GRÁFICA 6. DESOCUPADOS POR SEXO Y TRAMOS DE EDAD (TACUAREMBÓ 2014)



Fuente: Unidad Estadística MTSS, en base ECH INE 2014

DESOCUPADOS POR SEXO Y NIVEL EDUCATIVO

Si consideramos a las personas desocupadas del departamento según el máximo nivel educativo alcanzado, se observa que el 29.05% de los desempleados tiene 6 o menos años de educación formal. A nivel de educación media básica, el 35.81% alcanzó como máximo este nivel educativo (sea completo o no). Por otra parte quienes alcanzaron la educación media superior (completa o no) como máximo nivel educativo son un 27.28%. A nivel terciario el 7.88% de los desocupados tiene nivel educativo terciario o similar, ya sea de forma completa o incompleta (CUADRO 16).

CUADRO 16. DESOCUPADOS POR SEXO Y NIVEL EDUCATIVO (TACUAREMBÓ 2014)

Nivel educativo	Hombre (%)	Mujer (%)	Total (%)
Primaria incompleta	6.12	4.32	5.14
Primaria completa	31.16	17.91	23.91
Ed. Media Básica incompleta	21.62	24.05	22.95
Ed. Media Básica completa	9.87	15.34	12.86
Ed. Media Superior incompleta	20.64	20.27	20.44
Ed. Media Superior completa	3.92	9.26	6.84
Terciaria incompleta	6.69	5.88	6.25
Terciaria completa	0	2.97	1.63
Total	100 (1.226 personas)	100 (1.480 personas)	100 (2.706 personas)

Fuente: Unidad Estadística MTSS, en base ECH INE 2014

Si analizamos por sexo, en los niveles de educación primaria los varones son porcentualmente más que las mujeres desempleadas, los hombres desocupados declaran en un 31.16% haber completado primaria como máximo nivel educativo, mientras que las mujeres desocupadas representan un 17.91%. A nivel de educación secundaria media básica, los niveles de participación se ubican en el entorno del 31.49% en los hombres y 39.39% en las mujeres, y al considerar educación media superior los porcentajes de aquellos hombres desocupados alcanzaron dicho nivel educativo como máximo (ya sea completo o no) es un 24.56%, en el caso de las mujeres representa un 29.53%, sin observarse mayores diferencias. Sin embargo, en el nivel de educación terciaria, las mujeres desocupadas presentan porcentajes superiores a los presentados por los varones: 8.85% y 6.69% respectivamente aunque la diferencia no es tanta como al considerar los ocupados. (CUADRO 16).

DESOCUPADOS POR RAMA DE ACTIVIDAD

En el cuadro siguiente (CUADRO 17), se presentan los porcentajes de personas desocupadas por rama de actividad económica para el departamento para el año 2014. Como se observa, la actividad que presenta mayor porcentaje de desempleados en el departamento son las actividades del comercio, ya que de todas las personas desempleadas, el 22.16% se dedicaba a estas actividades. Si consideramos por sexo, se registra un 26.08% de mujeres desempleadas que se dedicaban a esta actividad, y un 17.76% de hombres que lo hacían.

CUADRO 17. DESOCUPADOS POR SEXO Y RAMA DE ACTIVIDAD (TACUAREMBÓ 2014)

Rama de actividad	Hombre (%)	Mujer (%)	Total (%)
Comercio	17.76	26.08	22.16
Servicio doméstico	0	35.97	19.02
Agropec. Forestación, pesca	30.41	3.96	16.42
Construcción	19.50	3.87	11.24
Industria manufacturera	9.07	9.72	9.42
Transporte y almacenamiento	12.84	0	6.05
Actividades administrativas y servicios	4.15	3.79	3.96
Alojamiento y servicios de comida	2.32	4.30	3.37
Enseñanza	0	4.39	2.32
Otras actividades de servicio	0	3.96	2.09
Información y comunicación	0	1.98	1.05
Actividades prof. cient. técnicas	0	1.98	1.05
Suministro electricidad	2.03	0	0.96
Administración pública y defensa	1.93	0	0.91
Total	100 (1.036 personas)	100 (1.162 Personas)	100 (2.198 personas)

(Se excluyen los que buscan trabajo por primera vez)

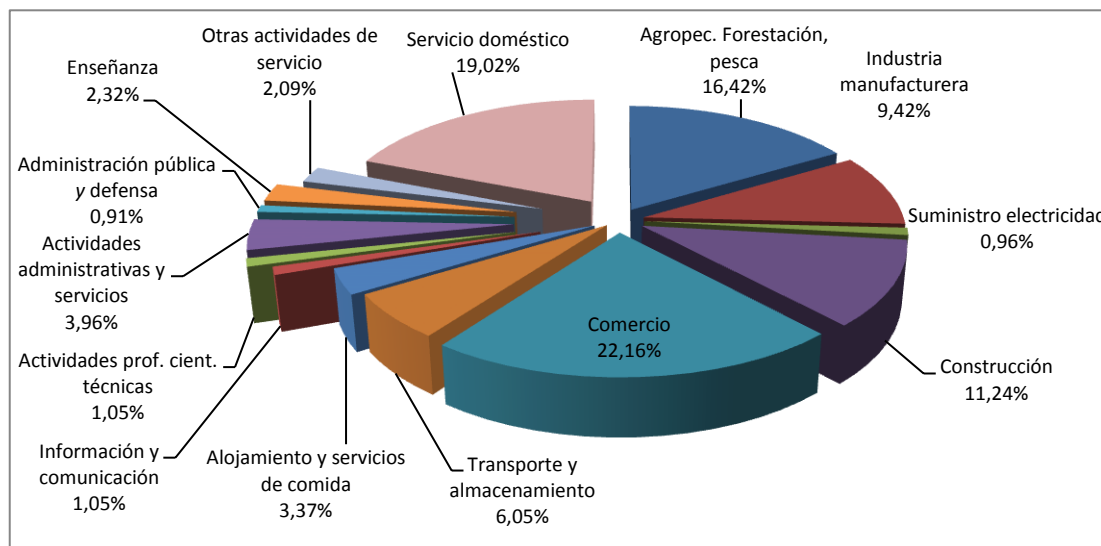
Fuente: Unidad Estadística MTSS, en base ECH INE 2014

La siguiente actividad económica que presenta un alto porcentaje de personas desempleadas, son las actividades vinculadas al servicio doméstico, ya que el 19.02% de los desempleados procede de dicha actividad. Analizando por sexo, el 35.97% de las mujeres desempleadas de TACUAREMBÓ se dedicaban a esta actividad, mientras que entre los hombres desocupados no se presentan registros. Cabe recordar cómo se mencionó anteriormente, que el servicio doméstico genera el 8.04% de los empleos del departamento, aunque considerando por sexo, genera el 19.81% de los empleos femeninos de TACUAREMBÓ.

En tercer lugar figuran los desempleados que desarrollaban actividades relacionadas con el agro, forestación y pesca, que representan en total el 16.42% de los desempleados del departamento. Al analizar por sexo dentro del total de hombres un 30.41% se dedicaba a esta actividad mientras que del total de mujeres solamente un 3.96% lo hacía.

Finalmente, la construcción concentra aproximadamente el 11.24% del total de desempleados de TACUAREMBÓ, aunque si desagregamos por sexo, el 19.50% de los hombres desempleados trabajaba en la construcción, mientras que para las mujeres, solamente el 3.87% de las desempleadas procede de esta actividad.

GRÁFICA 7. DESOCUPADOS POR RAMA DE ACTIVIDAD (TACUAREMBÓ 2014)



Fuente: Unidad Estadística MTSS, en base ECH INE 2014

DESOCUPADOS POR OCUPACIÓN

En el CUADRO siguiente (CUADRO 18) se presenta la ocupación de los desocupados. Los dos grandes grupos ocupacionales que nuclea a prácticamente el 69.61% de los desocupados son los trabajadores no calificados (44.54%) y los trabajadores de los servicios y vendedores (25.07%).

Específicamente dentro de los trabajos no calificados encontramos: limpiadores y asistentes de limpieza, peones agropecuarios, pesqueros y forestales, peones de la minería, la construcción, la industria manufacturera y el transporte, ayudantes de preparación de alimentos, y recolectores de desechos y otras ocupaciones elementales. Por tanto, alrededor del 44.54% de los desempleados del departamento, trabajaba en alguna de estas ocupaciones.

Si consideramos la ocupación de los desempleados pero por sexo, las mujeres desempleadas se concentran en estos dos grupos, ya que el 42.34% de estas lo hacía en los servicios o en las ventas, mientras que el 33.82% de las mujeres trabajaba en trabajos no calificados. Si sumamos ambas categorías, el 76.16% de las mujeres desempleadas trabajaba en una de estas actividades. Mientras que en los hombres en cambio, se destaca que el 56.56% de los desempleados trabajaba en actividades no calificadas; y con un porcentaje menor se encuentran los operadores de instalaciones y/o maquinaria (12.16%), oficiales y/o operarios de actividades mecánicas o afines (11.10%).

CUADRO 18. DESOCUPADOS POR SEXO Y OCUPACIÓN (TACUAREMBÓ 2014)

Ocupación	Hombre (%)	Mujer (%)	Total (%)
Trabajador no calificado	56.56	33.82	44.54
Trab. servicios y vendedor	5.69	42.34	25.07
Oficial/operario mec./afines	11.10	9.55	10.28
Operador instalaciones/máq	12.16	2.07	6.82
Agric./trab calif agr.	8.40	2.07	5.05
Empleados de oficina	2.22	6.02	4.23
Técnicos/prof nivel medio	1.93	4.13	3.09
Fuerzas Armadas	1.93	0.00	0.91
Total	100 (1.036 personas)	100 (1.162 personas)	100 (2.198 personas)

(Se excluyen los que buscan trabajo por primera vez)
Fuente: Unidad Estadística MTSS, en base ECH INE 2014

DESOCUPADOS POR CATEGORÍA DE OCUPACIÓN

Por otra parte, si consideramos la categoría de ocupación de los desocupados de TACUAREMBÓ, se destaca que el 72.29% de estos trabajaban en empleos privados. Si desagregamos por sexo, este valor es prácticamente igual tanto para hombres como para mujeres. Por otra parte, el 21.38% de los desocupados eran trabajadores por cuenta propia (ya sea con o sin local o inversión). Los hombres son más en la categoría cuenta propia sin local o inversión (21.04%) mientras que las mujeres son un 9.72%. Por otro lado las mujeres son más en la categoría cuenta propia con local o inversión (7.75%), en comparación a los hombres, que representan un 4.73%. El resto de las categorías de ocupación se presentan en el CUADRO 19.

CUADRO 19. DESOCUPADOS POR SEXO Y CATEGORÍA DE OCUPACIÓN (TACUAREMBÓ 2014)

Categoría de ocupación	Hombre (%)	Mujer (%)	Total (%)
Asalariado privado	72.30	72.29	72.29
Asalariado público	1.93	1.98	1.96
Cuenta propia sin local ni inversión	21.04	9.72	15.06
Cuenta propia con local o inversión	4.73	7.75	6.32
Miembro del hogar no remunerado	0	8.26	4.37
Total	100 (1.036 personas)	100 (1.162 personas)	100 (2.198 personas)

(Se excluyen los que buscan trabajo por primera vez)
Fuente: Unidad Estadística MTSS, en base ECH INE 2014

MOTIVOS POR LOS QUE DEJÓ EL TRABAJO

La Encuesta Continua de Hogares indaga también sobre las razones o motivos por los cuales las personas desocupadas abandonaron su empleo. En el CUADRO 20 se presentan las razones o motivos desagregados por sexo. La principal razón por la que los individuos abandonaron el trabajo es por la finalización de la zafra con el 30.57% de las respuestas. Mientras que el 22% renunció a su empleo por otras razones, el 13.88% lo hizo debido a que finalizó el contrato y el 10.37% dejó el trabajo porque fue despedido.

Si desagregamos por sexo, hay algunas diferencias significativas entre motivos, por ejemplo, los motivos familiares son mencionados en un 14.37% por las mujeres mientras que en el caso de los hombres este motivo no es mencionado. Seguramente aquí están operando cuestiones de género que impliquen el alejamiento de las mujeres del mercado de trabajo, para dedicarse a tareas familiares, situación que no sucedería en los hombres, o por lo menos no sucedería con la misma intensidad.

Para ambos sexos, el motivo mencionado con mayor frecuencia es la finalización de la zafra, con el 41.02% de las respuestas masculinas y 21.26% de las femeninas, aunque existe una diferencia significativa entre el porcentaje de hombres y de mujeres que declaran haber dejado el trabajo por dicho motivo (19.76 puntos porcentuales de diferencia). (CUADRO 20).

CUADRO 20. RAZONES POR LAS QUE DEJÓ EL TRABAJO POR SEXO (TACUAREMBÓ 2014)

Razones por las que dejó el trabajo	Hombre (%)	Mujer (%)	Total (%)
Acabó la zafra	41.02	21.26	30.57
Otras razones (renuncia)	18.0	26.0	22.0
Finalización de contrato	17.86	10.33	13.88
Despido	6.27	14.03	10.37
Mal pago	10.23	7.83	8.96
Razones familiares	0	14.37	7.6
Cierre de establecimiento	0	4.13	2.18
Razones de estudio	2.22	1.81	2.0
Se jubiló	4.25	0	2.0
Total	100 (1.036 personas)	100 (1.162 Personas)	100 (2.198 personas)

(Se excluyen los que buscan trabajo por primera vez)
Fuente: Unidad Estadística MTSS, en base ECH INE 2014

APORTE A LA SEGURIDAD SOCIAL DESEMPLEADOS

Consultados los desocupados acerca de si en su trabajo anterior aportaban a alguna Caja de Jubilaciones, el 64.1% de los desempleados, declaran que no tenían aportes al sistema de seguridad social en su anterior trabajo, porcentaje superior al de 2013. Se puede suponer observando dicho valor, que los desempleados de TACUAREMBÓ o por lo menos una parte de ellos, proceden o se desempeñaban en empleos de baja calidad (recordemos que el 44.54% de los desocupados se desempeñaba en empleos no calificados), con alto grado de vulnerabilidad, donde uno de los aspectos que hacen a esta baja calidad es justamente el no registro en la seguridad social (CUADRO 21).

Como se mencionó en años anteriores, si bien en este informe no se indaga en el nivel de vulnerabilidad de

estas personas respecto al empleo, es interesante considerar el concepto de vulnerabilidad utilizado por V. Amarante y A. Espino, que define a los trabajadores como vulnerables cuando reúnen dos características: falta de aportes a la seguridad social (desprotección social), y simultáneamente son trabajadores informales (se consideran trabajadores informales a los familiares no remunerados, los trabajadores privados en establecimientos con menos de cinco empleados y los trabajadores por cuenta propia con y sin local, excluyendo administrativos, profesionales y técnicos). Según esta definición y por lo presentado en este informe, parte de los desempleados del departamento pueden considerarse como vulnerables entonces. Esto supone trabajadores que por su inserción laboral son proclives a enfrentar mayores dificultades para lograr el cuidado de su salud, solventar su vida como inactivo, eludir la pobreza y lograr estabilidad de su vida laboral, así como también podrían presentar situaciones más desventajosas de ingresos como de cobertura de la seguridad social. Esto último supone situaciones de desventaja relativa en el presente, en términos de la carencia de las prestaciones activas, pero también situaciones futuras comprometidas, en tanto los trabajadores no generan derechos para acceder a las prestaciones pasivas contributivas (jubilación).⁸

CUADRO 21. APORTE A LA SEGURIDAD SOCIAL SEGÚN SEXO DESOCUPADOS (TACUAREMBÓ 2014)

Aporte a la caja de jubilaciones	Hombre (%)	Mujer (%)	Total (%)
Sí	43.73	28.92	35.9
No	56.27	71.08	64.1
Total	100 (1.036 personas)	100 (1.162 Personas)	100 (2.198 personas)

(Se excluyen los que buscan trabajo por primera vez)

Fuente: Unidad Estadística MTSS, en base ECH INE 2014

ACCIONES REALIZADAS PARA BUSCAR TRABAJO

Respecto a las acciones que los desocupados realizaron para buscar empleo se destaca que el 51.26% de los desempleados consultó directamente con el empleador para buscar empleo en el departamento, y con un porcentaje menor, un 24.61% consultó con amigos o parientes. El resto de las acciones, desagregadas por sexo, se presentan en el CUADRO 22.

CUADRO 22. ACCIONES PARA BUSCAR TRABAJO O ESTABLECER SU PROPIO NEGOCIO SEGÚN SEXO (TACUAREMBÓ 2014)

Qué hizo para conseguir empleo	Hombre (%)	Mujer (%)	Total (%)
Consultó directamente con el empleador	9.62	46.76	51.26
Consultó con amigos o parientes	4.81	25.41	24.61
Puso o contestó avisos en diarios, etc.	56.69	15.34	12.75
Consultó con agencias de empleo	23.65	4.39	4.58
Consultó por internet	0	4.66	4.10
Nada	3.43	1.89	1.84
Total	100 (1.226 personas)	100 (1.480 personas)	100 (2.706 personas)

⁸ Informalidad y Protección Social en Uruguay, elementos para una discusión conceptual y metodológica. V. Amarante y A. Espino, IECON, FCEA, UdelaR, DT 1/2007.

(INCLUIDOS los que buscan trabajo por primera vez)
Fuente: Unidad Estadística MTSS, en base ECH INE 2014

CALIDAD DEL EMPLEO TACUAREMBÓ

La calidad del empleo incluye distintas situaciones del mercado laboral, como son el subempleo (con o sin registro simultáneo en la seguridad social), el no registro a la seguridad social, y el empleo sin restricciones. El departamento de TACUAREMBÓ no escapa a estas realidades. En este tramo del informe se presenta brevemente información sobre estos aspectos, comparándolas con valores de carácter nacional.

Los **subempleados** son aquellas personas que perteneciendo a la "fuerza de trabajo" tienen un empleo de menor duración que la jornada normal de trabajo (menos de 40 horas semanales), por razones ajenas a su voluntad y que buscan o aceptarían un trabajo suplementario, y/o están disponibles para trabajar más horas (INE). Es un concepto que da cuenta del potencial de recursos humanos subutilizados en el mercado de trabajo.

En el departamento de TACUAREMBÓ, el 6.4% de los ocupados se declara como subempleado en el año 2014, esto supone 2.602 personas subempleadas aproximadamente en un total de 40.573 ocupados. Analizando años anteriores, se registra sin embargo un descenso continuado desde el 2011 en el registro de subempleo ya que en 2011 el subempleo era 10% para el departamento. A su vez desde 2009 a 2014 el subempleo disminuyó un 31.9%.(CUADRO 23).

CUADRO 23. SUBEMPLEO (TOTAL PAÍS – TACUAREMBÓ 2009 - 2014)

Subempleo total (con registro y sin registro a la seguridad social)		
Años	Total (%)	Tacuarembó (%)
2009	8.7	9.4
2010	8.6	7.8
2011	7.2	10.0
2012	7.2	7.9
2013	6.7	6.8
2014	6.7	6.4

Fuente: Unidad Estadística MTSS, en base ECH INE 2014

Si analizamos las ramas de actividad económica en donde se registra mayormente el subempleo, se observa que del total de personas subempleadas, el 24.56% trabaja en las actividades relacionadas al servicio doméstico, y un 15.72% lo hace en el comercio; el 9.45% trabaja en actividades administrativas y de servicios y un 9.38% en actividades relacionadas a la agricultura, forestación y pesca. Para el resto de las ramas de actividad, los valores de subempleo se presentan en el CUADRO 24.

CUADRO 24. SUBEMPLEO POR RAMA DE ACTIVIDAD (TACUAREMBÓ 2014)

Rama de actividad	Subempleo (%)
Servicio doméstico	24.56
Comercio	15.72
Actividades administrativas y servicios	9.45
Agropec. Forestación, pesca	9.38
Construcción	7.80
Otras actividades de servicio	7.80
Industria manufacturera	7.76
Servicios sociales y de salud	4.53
Alojamiento y servicios de comida	4.07
Transporte y almacenamiento	3.50
Actividades prof. Cient. técnicas	2.92
Enseñanza	1.00
Administración pública y defensa	0.81
Entretenimiento y recreación	0.69
Total	100 (2.602 personas)

Fuente: Unidad Estadística MTSS, en base ECH INE 2014

Por otra parte, el trabajador no registrado, o no cubierto por la seguridad social, es aquella persona ocupada que declara no aportar a ninguna caja de jubilaciones por ese trabajo. Para el año 2014 el no registro a la seguridad social en el departamento de TACUAREMBÓ presenta un aumento de 1.7% pasando de 35.1% en el año 2013 a 36.8 % en 2014. Esto representa aproximadamente 15.935 personas que no aportan a la seguridad social en el departamento de TACUAREMBÓ para el año 2014, sobre un total de 40.573 ocupados. Mientras que el no registro a la seguridad social a nivel nacional se ubica en un valor significativamente menor al registrado en el departamento, siendo de 36.8% para el año 2014 para todo el país, lo que implica una disminución de 0.7 punto porcentual con respecto a 2013, tendencia contraria a lo ocurrido con el registro a la seguridad social en el departamento de TACUAREMBÓ que aumentó de 2013 a 2014 (CUADRO 25).

CUADRO 25. NO REGISTRO A LA SEGURIDAD SOCIAL (TOTAL PAÍS – TACUAREMBÓ 2006 - 2014)

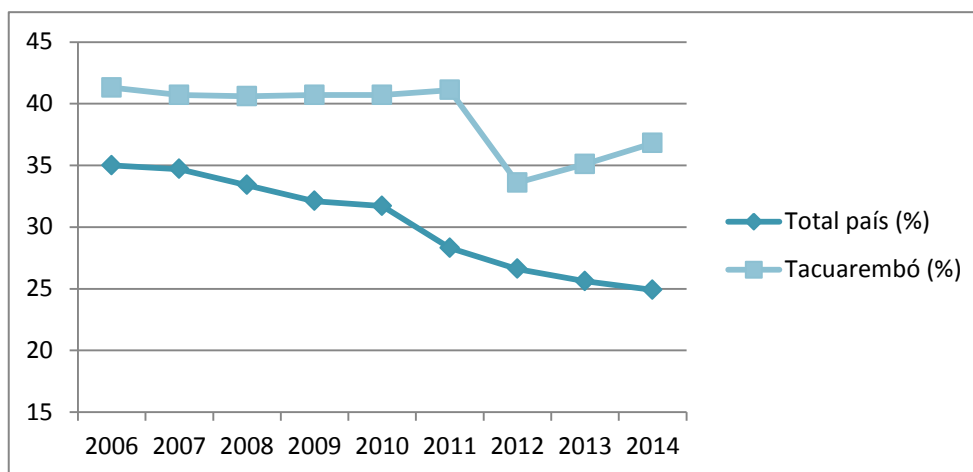
No registro a la seguridad social		
Años	Total país (%)	Tacuarembó (%)
2006	35.0	41.3
2007	34.7	40.7
2008	33.4	40.6
2009	32.1	40.7
2010	31.7	40.7
2011	28.3	41.1
2012	26.6	33.6
2013	25.6	35.1
2014	24.9	36.8

Fuente: Unidad Estadística MTSS, en base ECH INE 2014

Por otra parte, si consideramos desde el año 2006 al año 2014, el valor de no registro a la seguridad social en

el departamento ha mostrado un descenso ya que para el año 2006 era de 41.3%, a pesar del aumento registrado a partir de 2012. Si consideramos por sexo, aproximadamente el 59.04% de las personas que no aportan a la seguridad social en TACUAREMBÓ son hombres, y el 40.96% mujeres (2014).

GRÁFICA 8. NO REGISTRO A LA SEGURIDAD SOCIAL (TOTAL PAÍS – TACUAREMBÓ 2008 - 2014)



Fuente: Unidad Estadística MTSS, en base ECH INE 2014

A nivel nacional, los valores de no registro a la seguridad social también han descendido en estos últimos años, mejorando la calidad del empleo de los ocupados, y garantizando el acceso a la seguridad social. En el año 2006 el valor nacional de no registro era de 35% de los ocupados mostrando una tendencia decreciente hasta ubicarse en el año 2014 en 24.9% del total de ocupados del país (CUADRO 25).

En el CUADRO 26 se presenta el no registro a la seguridad social por rama de actividad económica para el departamento. Se observa que el 70.46% de las personas que trabajan en otras actividades de servicio no incluidas en las demás categorías, no aportan a la seguridad social mientras que el 70.25% de los individuos que trabajan en el rubro de entretenimiento y recreación tampoco lo hacen. En tercer lugar se encuentran las actividades inmobiliarias (67.16%), seguidas del servicio doméstico (61.29%) el que presenta una disminución en el no registro de 3.51 puntos porcentuales con respecto a 2013.

Es para considerar el alto porcentaje de individuos dentro de las diferentes ramas de actividad que declara no aportar a la seguridad social, principalmente en las primeras cuatro mencionadas.

CUADRO 26. APOORTE A LA SEGURIDAD SOCIAL POR RAMA DE ACTIVIDAD (TACUAREMBÓ 2014)

Rama de actividad	Sí aporta (%)	No aporta (%)	Total (%)
Otras actividades de servicio	29.54	70.46	100
Entretenimiento y recreación	29.75	70.25	100
Actividades inmobiliarias	32.84	67.16	100
Servicio doméstico	38.71	61.29	100
Actividades administrativas y servicios apoyo	41.04	58.96	100
Construcción	47.15	52.85	100
Alojamiento y servicios de comida	52.45	47.55	100
Comercio	52.58	47.42	100
Agropec., forestación, pesca	61.61	38.39	100
Industria manufacturera	67.63	32.37	100

Transporte y almacenamiento	74.63	25.37	100
Suministro de agua, alcan. des. saneam.	82.61	17.39	100
Servicios sociales y de salud	89.35	10.65	100
Información y comunicación	91.11	8.89	100
Enseñanza	91.24	8.76	100
Actividades prof. cient. técnicas	92.87	7.13	100
Minas y canteras	100	0	100
Suministro electricidad	100	0	100
Actividades financieras y seguros	100	0	100
Total	100	0	100

Fuente: Unidad Estadística MTSS, en base ECH INE 2014

La Encuesta Continua de Hogares también indaga sobre el cobro de aguinaldo para los ocupados. Del total de ocupados, 17.919 personas declaran no cobrar aguinaldo, aunque dentro de este total están incluidos todos los ocupados (privados, públicos, patrones, cuenta propia con o sin local, miembro de hogar no remunerado y participantes de programa social de empleo). En este sentido, aproximadamente un 24.13% de los asalariados privados no cobra aguinaldo por su trabajo principal, lo que supone unas 5.208 personas. El resto de los porcentajes se presentan en el CUADRO 27.

CUADRO 27. COBRO DE AGUINALDO POR CATEGORÍA DE OCUPACIÓN (TACUAREMBÓ 2014)

Categoría de ocupación	Cobra aguinaldo		
	Si (%)	No (%)	Total (%)
Asalariado privado	75.87	24.13	100
Asalariado público	100	0	100
Patrón	1.46	98.54	100
Cuenta propia sin local ni inversión.	2.64	97.36	100
Cuenta propia con local o inversión	0	100	100
Miembro del hogar no remunerado	0	100	100
Programa social de empleo	100	0	100
Total	55.84	44.16	100

Fuente: Unidad Estadística MTSS, en base ECH INE 2014

GLOSARIO

Tasa de actividad: mide la proporción de la población en edad de trabajar que está trabajando o buscando empleo activamente, o sea, se encuentra activamente participando en el mercado de trabajo, ya sea que se encuentran ocupados o desocupados. Un valor de tasa de actividad de 60% indica que un 60% de la población de 14 o más años de edad, está inserta en la actividad económica, ya sea trabajando o buscando trabajo. A esta población se la denomina población económicamente activa. Se calcula como el cociente entre la población económicamente activa y la población total en edad de trabajar.

Tasa de empleo: indica la cantidad de personas que en edad de trabajar se encuentran efectivamente ocupadas. Se utiliza para cuantificar la demanda efectiva de puestos de trabajo que tiene el país. Se calcula como el cociente entre la población ocupada y la población total en edad de trabajar

Tasa de desempleo: indica la cantidad de personas desocupadas que se encuentran buscando empleo activamente, como proporción de la población económicamente activa (ocupados y desocupados). Es el porcentaje de la población económicamente activa que se encuentra desocupada (busca trabajo pero no lo consigue). Permite evaluar el potencial de recursos humanos que no está siendo aprovechado por el mercado laboral. Se calcula como el cociente entre la población desempleada y la población económicamente activa.

Población económicamente activa: abarca a las personas de 14 o más años de edad que aportan su trabajo y a las que estarían dispuestas a aportarlo, para producir bienes y servicios económicos durante el período de referencia elegido para la Encuesta. Este grupo incluye la Fuerza de Trabajo civil y los efectivos de las Fuerzas Armadas. La Fuerza de Trabajo civil comprende a los ocupados y desocupados durante el período de referencia.

Población económicamente inactiva: comprende a todas las personas de 14 o más años de edad que no aportan su trabajo para producir bienes o servicios económicos y que tampoco buscaron empleo en el período de referencia. Se clasifican en las siguientes categorías: personas que se ocupan del cuidado de su hogar, estudiantes, rentistas, pensionistas, jubilados, otros.

Ocupados: personas de 14 o más años de edad que hayan trabajado por lo menos una hora durante el período de referencia de la Encuesta, o que no lo hizo por estar de vacaciones, por enfermedad, accidente, conflicto de trabajo o interrupción del mismo a causa del mal tiempo, averías producidas en las maquinarias o falta de materias primas, pero tiene empleo al que volverá con seguridad. Se incluyen en esta categoría a los trabajadores familiares no remunerados.

Desocupados: aquellas personas de 14 o más años de edad que durante el período de referencia no estaban trabajando por no tener empleo, pero que buscaban un trabajo remunerado o lucrativo, y estaba disponible en ese momento para comenzar a trabajar. Esta categoría comprende a: las personas que trabajaron antes pero perdieron su empleo (desocupados propiamente dichos), aquellas personas en Seguro de Paro y aquellas que buscan su primer trabajo. Se considera activo a quien es ocupado o desocupado, esto es, a quien trabaja o busca trabajo.

Calidad del empleo: engloba distintas situaciones del mercado laboral, como son el subempleo (con o sin registro simultáneo en la seguridad social), el no registro a la seguridad social, el empleo sin restricciones, entre otras.

Subempleo: comprende las personas que perteneciendo a la "fuerza de trabajo" tienen un empleo de menor duración que la jornada normal de trabajo, por razones ajenas a su voluntad y que buscan o aceptarían un trabajo suplementario.

Trabajador no registrado: (o no cubierto por la seguridad social), es aquella persona ocupada que declara no aportar a ninguna caja de jubilaciones por ese trabajo.

Trabajador sin restricciones: trabajador que está cubierto por la seguridad social, y en caso de estar trabajando menos de 40 horas semanales, expresa que no quiere o no está disponible para hacerlo más horas.

Ocupación: es el conjunto de tareas cumplidas por una persona y que puede ser clasificado según su complejidad y grado de conocimientos exigidos para llevarlas a cabo. El tipo de ocupación es el tipo de trabajo que efectuó una persona con empleo durante el período de referencia, o en el que trabajó por última vez.

Categoría de ocupación es la relación del trabajador con el trabajo. Denota la relación entre una persona económicamente activa y su empleo. Las categorías ocupacionales son clasificadas en:

Obrero o empleado: Es la persona que trabaja en relación de dependencia, percibiendo remuneraciones en dinero o especies, en el sector público o privado. Las personas que trabajan en su domicilio pero dependen de un empleador y reciben remuneración por su trabajo también se incluyen en esta categoría.

Miembro de cooperativa de producción: Es la persona que es socio cooperativista, cualquiera sea la actividad productiva a que la cooperativa se dedica.

Patrón con personal a su cargo: Es la persona que explota su propia empresa económica y que tiene a su cargo uno o más trabajadores a sueldo o jornal.

Trabajador por cuenta Propia (o patrón sin personal a su cargo): Es la persona que, sin depender de un patrón, explota su propia empresa económica sin ocupar a ningún trabajador remunerado.

Sin local o inversión: Es el que no ha realizado ninguna inversión en bienes de capital fijo. El ejemplo más corriente lo constituyen los vendedores ambulantes.

Con local o inversión: Es el que ha realizado inversiones en bienes de capital fijo (edificios, vehículos autopropulsados, maquinaria o equipo).

Trabajador no remunerado: Es la persona que trabaja en una empresa o negocio de cuyo propietario puede o no ser pariente y no recibe remuneración alguna (trabajador familiar o aprendiz).

Tamaño de empresa: El tamaño económico se define a partir del número de puestos de trabajo promedio con actividad en el año civil siguiendo los tramos propuestos en el Decreto 504/2007: Micro: de 1 a 4 ocupados, Pequeña: de 5 a 19 ocupados, Mediana: de 20 a 99 ocupados, Grande: de 100 y más ocupados. Además se distingue la empresa Unipersonal que corresponde a una empresa sin dependientes y con un único titular en actividad.