



SERIE INFORMES DEPARTAMENTALES

Principales indicadores del
mercado laboral



Ministerio de Trabajo y Seguridad Social

Unidad Estadística de Trabajo y Seguridad Social



Ministro de Trabajo y Seguridad Social

Mtro. Ernesto Murro

Subsecretario de Trabajo y Seguridad Social

Sr. Julio Baráibar

Directora General de Secretaría

Dra. Ana Santestevan

Encargada Unidad Estadística de Trabajo y Seguridad Social

Cra. María Luisa Brovia

Elaboración del informe

Lic. Soc. Leticia Lado

Por otras publicaciones de la Unidad Estadística:

www.mtss.gub.uy, Observatorio de Mercado, Publicaciones.

Julio 2015

ÍNDICE

INTRODUCCIÓN	1
ACTIVIDAD, EMPLEO Y DESEMPLEO EN EL DEPARTAMENTO DE TREINTA Y TRES.....	2
CUADRO 1. ACTIVIDAD, EMPLEO Y DESEMPLEO (TREINTA Y TRES 2001–2014).....	2
GRÁFICA 2: TASA DE EMPLEO TOTAL Y POR SEXO (TREINTA Y TRES 2001 – 2014)	4
POBLACIÓN TOTAL Y CONDICIÓN DE ACTIVIDAD ECONÓMICA.....	5
CUADRO 2. POBLACIÓN TOTAL POR CONDICIÓN DE ACTIVIDAD ECONÓMICA (TREINTA Y TRES 2008 - 2014)	6
CUADRO 3. POBLACIÓN TOTAL POR SEXO Y CONDICIÓN DE ACTIVIDAD ECONÓMICA (TREINTA Y TRES 2014)	6
CUADRO 4. POBLACIÓN TOTAL POR CONDICIÓN DE ACTIVIDAD ECONÓMICA Y POBREZA (TREINTA Y TRES 2014) ..	7
PERSONAS OCUPADAS TREINTA Y TRES.....	7
OCUPADOS POR SEXO Y TRAMOS DE EDAD	7
CUADRO 5. OCUPADOS POR SEXO Y TRAMOS DE EDAD (TREINTA Y TRES 2014)	8
OCUPADOS POR SEXO Y NIVEL EDUCATIVO	8
CUADRO 6. OCUPADOS POR SEXO Y NIVEL EDUCATIVO (TREINTA Y TRES 2014).....	8
CUADRO 7. OCUPADOS POR RAMA DE ACTIVIDAD (TREINTA Y TRES 2012 - 2014)	10
CUADRO 8. OCUPADOS POR SEXO Y RAMA DE ACTIVIDAD (TREINTA Y TRES 2014 – TOTAL PAÍS 2014).....	10
CUADRO 9. OCUPADOS POR SEXO Y OCUPACIÓN (TREINTA Y TRES 2014 – TOTAL PAÍS 2014).....	12
GRÁFICA 5. OCUPADOS POR SEXO Y OCUPACIÓN (TREINTA Y TRES 2014).....	13
OCUPADOS POR CATEGORÍA DE OCUPACIÓN	14
CUADRO 10. OCUPADOS POR SEXO Y CATEGORÍA DE OCUPACIÓN (TREINTA Y TRES 2014)	14
CUADRO 11. OCUPADOS POR SEXO Y TAMAÑO DE EMPRESA (TREINTA Y TRES 2014).....	14
CUADRO 12. OCUPADOS POR SEXO Y CANTIDAD DE HORAS TRABAJADAS POR SEMANA (TREINTA Y TRES 2014) ..	15
CUADRO 13. OCUPADOS SEXO Y POR CANTIDAD DE TRABAJOS QUE TIENE (TREINTA Y TRES 2014)	15
CUADRO 14. DESOCUPADOS POR SEXO Y TIPO DE DESOCUPADO (TREINTA Y TRES 2014)	16
CUADRO 15. DESOCUPADOS POR SEXO Y TRAMOS DE EDAD (TREINTA Y TRES 2014)	17
GRÁFICA 6. DESOCUPADOS POR SEXO Y TRAMOS DE EDAD (TREINTA Y TRES 2014).....	17
CUADRO 16. DESOCUPADOS POR SEXO Y NIVEL EDUCATIVO (TREINTA Y TRES 2014).....	18
DESOCUPADOS POR RAMA DE ACTIVIDAD.....	18
CUADRO 17. DESOCUPADOS POR SEXO Y RAMA DE ACTIVIDAD (TREINTA Y TRES 2014)	19
GRÁFICA 7. DESOCUPADOS POR RAMA DE ACTIVIDAD (TREINTA Y TRES 2014)	20
CUADRO 18. DESOCUPADOS POR SEXO Y OCUPACIÓN (TREINTA Y TRES 2014)	20
CUADRO 19. DESOCUPADOS POR SEXO Y CATEGORÍA DE OCUPACIÓN (TREINTA Y TRES 2014)	21
MOTIVOS POR LOS QUE DEJÓ EL TRABAJO	22
CUADRO 20. RAZONES POR LAS QUE DEJÓ EL TRABAJO POR SEXO (TREINTA Y TRES 2014)	22
APORTE A LA SEGURIDAD SOCIAL DESEMPLEADOS.....	22

CUADRO 21. APOORTE A LA SEGURIDAD SOCIAL SEGÚN SEXO DESOCUPADOS (TREINTA Y TRES 2014).....	23
ACCIONES REALIZADAS PARA BUSCAR TRABAJO	23
CUADRO 22. ACCIONES PARA BUSCAR TRABAJO O ESTABLECER SU PROPIO NEGOCIO SEGÚN SEXO (TREINTA Y TRES 2014)	23
CALIDAD DEL EMPLEO TREINTA Y TRES	24
CUADRO 23. SUBEMPLEO (TOTAL PAÍS – TREINTA Y TRES 2009 - 2014).....	24
CUADRO 24. SUBEMPLEO POR RAMA DE ACTIVIDAD (TREINTA Y TRES 2014)	25
CUADRO 25. NO REGISTRO A LA SEGURIDAD SOCIAL (TOTAL PAÍS – TREINTA Y TRES 2006 - 2014)	25
GRÁFICA 8. NO REGISTRO A LA SEGURIDAD SOCIAL (TOTAL PAÍS – TREINTA Y TRES 2008 - 2014).....	26
CUADRO 26. APOORTE A LA SEGURIDAD SOCIAL POR RAMA DE ACTIVIDAD (TREINTA Y TRES 2014).....	27
CUADRO 27. COBRO DE AGUINALDO POR CATEGORÍA DE OCUPACIÓN (TREINTA Y TRES 2014)	27
GLOSARIO	28

MINISTERIO DE TRABAJO Y SEGURIDAD SOCIAL
UNIDAD DE ESTADÍSTICA DEL TRABAJO Y DE LA SEGURIDAD SOCIAL

INFORMACIÓN MERCADO DE TRABAJO DEPARTAMENTO DE TREINTA Y TRES (AÑO 2014)¹

INTRODUCCIÓN

Este documento fue elaborado por la Unidad de Estadística del Trabajo y de la Seguridad Social en base al procesamiento de la Encuesta Continua de Hogares del año 2014, realizada por el Instituto Nacional de Estadística (INE)². Tienen por objetivo presentar algunos de los principales indicadores del mercado de trabajo del departamento de TREINTA Y TRES.

Presenta distintas características de los ocupados y de los desocupados del departamento (sexo, edad, nivel educativo, rama de actividad, categoría de ocupación, etc.), y algunos aspectos que hacen a la calidad del empleo en el departamento (subempleo, registro a la seguridad social, etc.) para el año 2014.

Por información sobre el mercado de trabajo del departamento de TREINTA Y TRES de años anteriores, se recomienda ver los informes departamentales elaborados por el Observatorio de Mercado de Trabajo del Ministerio de Trabajo y Seguridad Social (actual Unidad de Estadística del Trabajo y de la Seguridad Social) de los años 2010, 2011, 2012 y 2013 en la web del Ministerio (TREINTA Y TRES, Principales indicadores del mercado de trabajo, incluyendo proyectos de inversión, OMT, DINA, MTSS en www.mtss.gub.uy.)

¹ Este documento no busca incluir la perspectiva de género como tal, pero incluye la desagregación por sexo en todos los cuadros en que es posible, detallando la situación de hombres y mujeres. Respecto al uso del lenguaje, se utiliza un lenguaje que no discrimine ni marque diferencias entre hombres y mujeres en la medida de lo posible; sin embargo, con el fin de evitar la sobrecarga gráfica (o/a) se opta por emplear el masculino genérico clásico, en el entendido que todas las menciones en tal género representan siempre a hombres y mujeres.

² La Encuesta Continua de Hogares (ECH INE), es una encuesta de frecuencia y relevamiento continuo, realizada en todo el país (entorno rural y urbano), y se aplica a la población residente en hogares particulares de todo el país

ACTIVIDAD, EMPLEO Y DESEMPLEO EN EL DEPARTAMENTO DE TREINTA Y TRES

Si analizamos la oferta de trabajo pero específicamente en el departamento de TREINTA Y TRES, la tasa de actividad para el año 2014 se ubicó en 57.1% registrado un descenso de 5.5 puntos porcentuales respecto al año anterior 2013, cuando la tasa de actividad promedio se ubicaba en 62.6% para el departamento. Este descenso implica menor porcentaje de población en edad de trabajar (mayor de 14 años) que sale al mercado laboral en busca de empleo. La tasa de actividad mide la proporción de la población en edad de trabajar que está trabajando o buscando empleo activamente, o sea, se encuentra activamente participando en el mercado de trabajo. A esta población se la denomina población económicamente activa. Considerando un período de tiempo más extenso, como se observa en la GRÁFICA 1 (2001 – 2014), la tasa de actividad del departamento de TREINTA Y TRES para 2014 se ubica significativamente por debajo del valor registrado en el año 2001 (63.4%). A partir del año 2001, la tasa desciende hasta el 2008 cuando llega a su registro más bajo en 56.3%, para luego presentar subas y bajas en los años consecutivos alcanzando en 2014 uno de los registros más bajos del período. (CUADRO 1).

Desagregando la actividad por sexo, para los hombres del departamento se registra un descenso que alcanza los 6.3 puntos porcentuales, pasando de 73.6% en el año 2013, a 67.3% en el año 2014 lo que supone un porcentaje menor de hombres en el mercado de trabajo. Lo mismo ocurre con las mujeres, la tasa de actividad desciende 4.8 puntos porcentuales ubicándose en 2014 en 47.5% siendo en el año 2013 52.3%. Por tanto para este año el comportamiento de hombres y mujeres es similar, contrastando con 2013, año en el cual presentaban un comportamiento distinto dado que en el período 2012-2013 aumentó la fuerza laboral femenina que se encontraba en el mercado de trabajo departamental mientras que disminuyó la masculina. De esta forma para el año 2014, el 67.3% de los hombres en edad de trabajar son activos, mientras que el 47.5% de las mujeres en edad de trabajar también lo son.

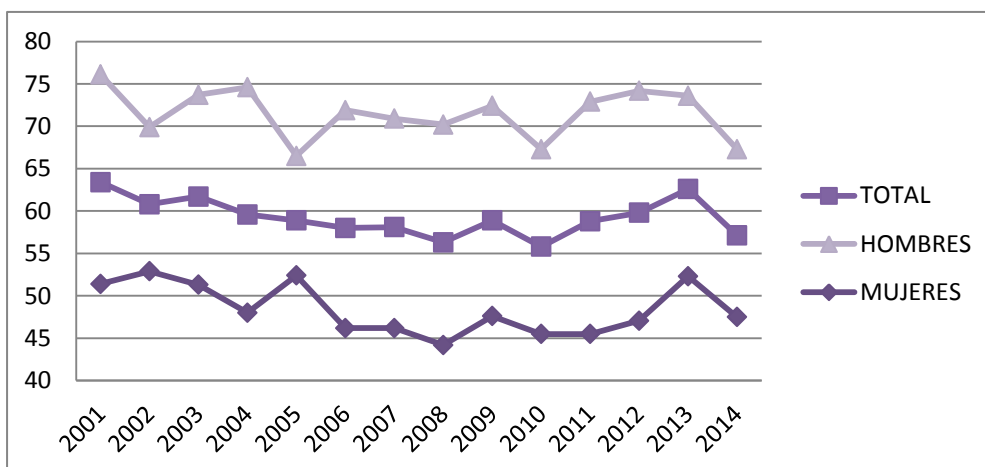
CUADRO 1. ACTIVIDAD, EMPLEO Y DESEMPLEO (TREINTA Y TRES 2001–2014)

AÑO	TASA DE ACTIVIDAD			TASA DE EMPLEO			TASA DE DESEMPLEO		
	TOTAL	HOMBRES	MUJERES	TOTAL	HOMBRES	MUJERES	TOTAL	HOMBRES	MUJERES
2001	63.4	76.1	51.4	52.7	65.7	40.3	17.0	13.7	21.6
2002	60.8	69.9	52.9	50.4	60.6	41.4	17.2	13.3	21.7
2003	61.7	73.7	51.3	46.6	60.2	34.8	24.5	18.3	32.2
2004	59.6	74.6	48.0	50.6	68.0	37.1	15.2	8.8	22.8
2005	58.9	66.5	52.4	48.3	57.4	40.7	17.9	13.8	22.4
2006	58.0	71.9	46.2	50.3	65.1	37.7	13.3	9.4	18.3
2007	58.1	70.9	46.2	52.1	66.6	38.7	10.2	6.0	16.2
2008	56.3	70.2	44.2	51.2	65.9	38.3	9.1	6.0	13.2
2009	58.9	72.4	47.6	54.0	68.0	42.2	8.4	6.0	11.4
2010	55.8	67.3	45.5	50.7	63.6	39.2	9.1	5.5	13.8
2011	58.8	72.9	45.5	54.1	69.0	40.0	8.0	5.4	12.0
2012	59.8	74.2	47.07	55.9	70.8	42.7	6.5	4.5	9.2
2013	62.6	73.6	52.3	57.9	70.3	46.2	7.5	4.5	11.5
2014	57.1	67.3	47.5	53.1	63.2	43.6	7.1	6.1	8.3
TOTAL PAÍS 2014	64.7	74.3	56.0	60.4	70.6	51.3	6.6	5.1	8.4

Fuente INE. Total urbano y rural 2006 en adelante.

Considerando la tasa de actividad por sexo en el largo plazo, el valor máximo alcanzado por los hombres se registra para el año 2001, con el 76.1%, mientras que para el año 2002 se registra el valor máximo para las mujeres, que fue de 52.9%.

GRÁFICA 1: TASA DE ACTIVIDAD TOTAL Y POR SEXO (TREINTA Y TRES 2001 – 2014)



Fuente: Unidad Estadística MTSS, en base ECH INE 2014

Del año 2001 al año 2013 se registró un descenso en la brecha³ existente en la tasa de actividad de ambos sexos, ya que en 2001 era de 24.7 puntos porcentuales, mientras que para el año 2013 desciende a 21.3 y continúa descendiendo aún más para 2014, posicionándose en 19.8%, lo que indica que el descenso en la tasa de actividad fue más pronunciado para los hombres que para las mujeres, y por tanto ambos grupos tienden a ser menos desiguales.

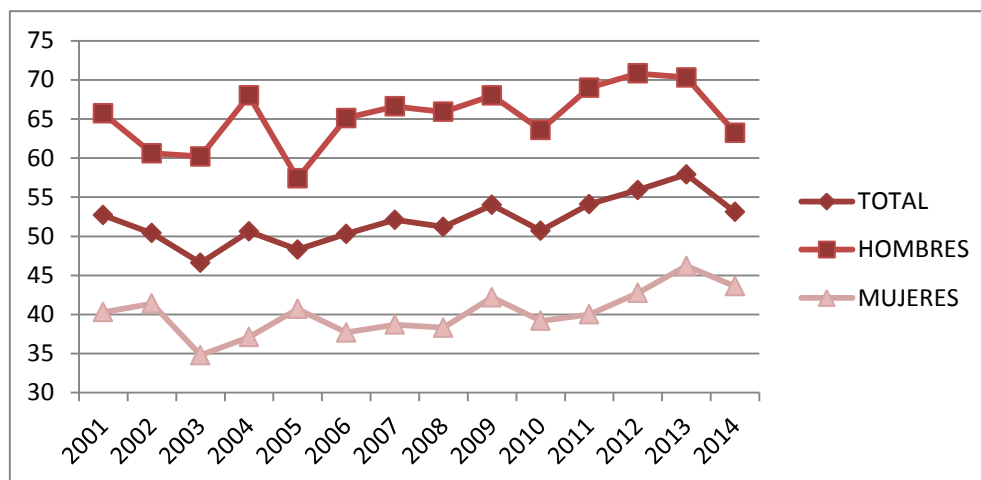
Si comparamos la tasa de actividad de TREINTA Y TRES con la tasa de actividad nacional, se observa que los valores departamentales son sensiblemente menores que los nacionales, ya que la tasa de actividad país (2014) fue de 64.7% y en TREINTA Y TRES fue de 57.1%; la tasa de actividad masculina nacional fue de 74.3%, mientras que en el departamento fue de 67.3%. Y la tasa de actividad femenina nacional fue de 56% mientras que la departamental fue de 47.5%. (CUADRO 1).

Al igual que lo sucedido con la tasa de actividad, la tasa de empleo promedio para el año 2014 disminuye 4.8 puntos porcentuales, pasando de 57.9% en 2013 a 53.1% para el año 2014. La tasa de empleo indica la cantidad de personas en edad de trabajar que se encuentran efectivamente ocupadas. En general se utiliza para cuantificar la demanda efectiva de puestos de trabajo que tiene el país (en este caso el departamento). Aquí la disminución de la tasa de empleo indica una menor cantidad de población, que en edad de trabajar (mayor de 14 años) se encuentra efectivamente ocupada en TREINTA Y TRES. Considerando un período de tiempo más amplio, la tasa de empleo muestra un aumento respecto al año 2001, cuando su valor era inferior ubicándose en 52.7% y ha ido fluctuando a lo largo de los años alcanzando valores máximos en el período 2011-2013 siendo el año anterior (2013) el que presentó la mayor tasa de empleo de la última década (57.9%), mientras que por otra parte, el valor más bajo se registró en el año 2003 siendo el mismo 46.6%. (CUADRO 1).

Analizando el nivel de empleo por sexo, se observa tanto para las mujeres como para los hombres una disminución de la tasa de empleo, disminuyendo en el caso de los hombres 7.1 puntos porcentuales, pasando de 70.3% en 2013 a 63.2% en 2014 y 2.6 puntos porcentuales en el caso de las mujeres, pasando de 46.2% en 2013 a 43.6% en 2014.

³ La brecha son los puntos porcentuales que le faltan a la tasa de un grupo para alcanzar a la de otro grupo, en este caso el grupo de las mujeres con respecto al de los hombres

GRÁFICA 2: TASA DE EMPLEO TOTAL Y POR SEXO (TREINTA Y TRES 2001 – 2014)

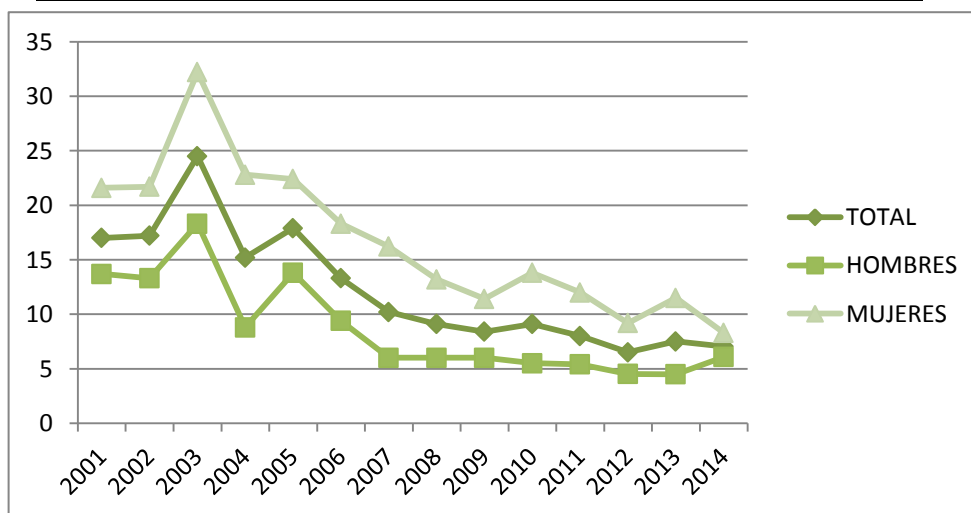


Fuente: Unidad Estadística MTSS, en base ECH INE 2014

Considerando también por sexo, pero en el largo plazo (2001 – 2014) se observa que el incremento en la tasa de empleo femenina fue mayor que el aumento en el empleo masculino. En estos años, la tasa de empleo femenina aumentó un 8.2% (pasando de 40.3% a 43.6%), mientras que la tasa de empleo masculina disminuyó 3.8%. Esto supone una mejora en la situación de las mujeres respecto al mercado de trabajo, aunque sin embargo se mantiene aún la brecha en la tasa de empleo por sexo: en el 2001 la diferencia entre la tasa de empleo masculina y la femenina era de 25.4 puntos porcentuales, mientras que para 2014 es de 19.6 puntos porcentuales lo que indica que aun disminuyendo la tasa de empleo para ambos sexos de 2013 a 2014, la brecha de género entre hombres y mujeres continúa acortándose, es decir, disminuye de 2013 a 2014 en menor medida el porcentaje de mujeres ocupadas que el porcentaje de hombres ocupados.

Si comparamos la tasa de empleo de TREINTA Y TRES con la tasa de empleo nacional, los valores departamentales, son significativamente menores que los valores nacionales; mientras que la tasa de empleo nacional para 2014 fue de 60.4% para el departamento fue de 53.1%, mostrando a su vez una tendencia contraria a la nacional. A nivel nacional la tasa de empleo aumentó de 2013 a 2014 en casi un punto porcentual (59.5% a 60.4%), mientras que a nivel departamental la tasa de empleo disminuyó en 6.3 puntos porcentuales tal como fue mencionado. La tendencia se mantiene al desagregar por sexo, la tasa de empleo femenina nacional fue de 51.28%, y para el departamento fue de 43.6%, lo mismo ocurre en el caso de los hombres, la tasa de empleo a nivel nacional (70.6%) está 7.4 puntos porcentuales por encima de la tasa de empleo departamental (63.2%). (CUADRO 1).

GRÁFICA 3: TASA DE DESEMPEÑO TOTAL Y POR SEXO (TREINTA Y TRES 2001 – 2014)



Fuente: Unidad Estadística MTSS, en base ECH INE 2014

Respecto a la situación del desempleo en el departamento, la tasa de desempleo muestra una disminución de 0.4 punto porcentual para el año 2014 con respecto a 2013, siendo actualmente 7.1%. Este valor es mayor que el nacional, que se ubica en 6.6% para todo el país. La tasa de desempleo indica la cantidad de personas desocupadas que se encuentran buscando empleo activamente, como proporción de la población económicamente activa (ocupados y desocupados). Es el porcentaje de la población económicamente activa que se encuentra desocupada (busca trabajo pero no lo consigue). Permite evaluar el potencial de recursos humanos que no está siendo aprovechado por el mercado laboral.

En el largo plazo, el desempleo departamental ha mostrado un descenso desde el año 2003 donde el registro se ubicó en 24.5%, luego muestra una tendencia decreciente presentando algunas fluctuaciones de 2009 a 2010 y de 2012 a 2013, pero en el último período continúa descendiendo. (GRÁFICA 3).

Finalmente si observamos la tasa de desempleo por sexo, la misma disminuye en el caso de las mujeres y aumenta en el caso de los hombres. La tasa de desempleo para los hombres aumenta en 1.6 puntos porcentuales, pasando de 4.5% en 2013 a 6.1% en 2014, y en el caso de las mujeres presenta una disminución de 3.2 puntos porcentuales pasando de 11.5% en 2013 a 8.3% en 2014. La brecha entre hombres y mujeres se acorta, y ocurre en 2014 una situación inversa a la del año anterior (2013); en el caso de las mujeres, los porcentajes departamentales en torno al desempleo son levemente menores a los registrados a nivel nacional en 0.1 punto porcentual, mientras que para los hombres la tasa de desempleo a nivel nacional se ubica 1 punto porcentual por debajo del departamental. (CUADRO 1).

POBLACIÓN TOTAL Y CONDICIÓN DE ACTIVIDADECONÓMICA

Del total de población del departamento aproximadamente el 42.03% está ocupada en 2014, esto supone unas 21.043 personas ocupadas. En el CUADRO 5 se presenta la población de TREINTA Y TRES según su condición de actividad, destacando que para el período 2013-2014 el porcentaje de ocupados presenta una disminución de 3.86 puntos porcentuales, pasando de 45.89% en 2013 a 42.03% en 2014. Por otro lado, el 3.19% de la población total estaba desocupada en el promedio del año 2014. Esto incluye a las personas que están desocupadas propiamente dichas, a las que buscan trabajo por primera vez y a los desocupados en el seguro de paro, una cantidad aproximada de 1.595 desocupados para el año 2014. En el año 2008 el porcentaje de personas desempleadas en el total de la población era levemente mayor, alcanzando 3.93% de la población (1.952 personas aproximadamente) (CUADRO 2).

De esta forma, las personas ocupadas y las desocupadas del departamento, alcanzan unas 22.638 personas aproximadamente, componiendo la población económicamente activa (PEA) del departamento, o sea, la población en edad de trabajar (mayor de 14 años) que sale al mercado en busca de empleo, o que está trabajando, y que constituyen la fuerza laboral departamental. Esta cantidad es la que determina una tasa de actividad total departamental de 57.1% para el promedio del año 2014 (CUADRO 1).

Si consideramos a la población económicamente inactiva, 20.85% son menores de 14 años (10.436 personas aproximadamente), mientras que los inactivos (estudiantes, rentistas, pensionistas, jubilados, personas que realizan quehaceres del hogar, u otros inactivos) representan un 33.9% de la población, es decir, 16.990 personas (CUADRO 2).

CUADRO 2. POBLACIÓN TOTAL POR CONDICIÓN DE ACTIVIDAD ECONÓMICA (TREINTA Y TRES 2008 - 2014)

Condición de actividad económica	Total (%) 2008	Total (%) 2009	Total (%) 2010	Total (%) 2011	Total (%) 2012	Total (%) 2013	Total (%) 2014
Menor de 14 años	22.85	22.55	21.89	20.39	23.35	20.80	20.85
Ocupados	39.49	41.83	39.63	43.08	42.84	45.89	42.03
Desocupados buscan trabajo por	0.72	0.55	0.76	0.29	0.29	0.69	0.47
Desocupados propiamente dichos	3.21	3.26	3.10	3.41	2.46	2.88	2.62
Desocupados en seguro de paro	0	0	0.10	0.07	0.21	0.15	0.10
Inactivo, realiza quehaceres del hogar	9.13	7.07	8.30	6.95	8.15	5.97	8.56
Inactivo, estudiante	8.55	8.17	8.63	8.24	5.83	7.25	6.91
Inactivo, rentista	0.19	0.18	0.36	0.18	0.42	0.43	0.29
Inactivo, pensionista	5.41	5.01	4.49	4.72	3.38	4.25	4.69
Inactivo, jubilado	9.46	10.31	9.61	11.04	11.28	10.59	12.78
Inactivo, otro	0.99	1.07	3.13	1.63	1.33	1.09	0.71
Total	100 (49.670 personas)	100 (49.579 personas)	100 (49.497 personas)	100 (48.134 personas)	100 (48.134 personas)	100 (50.875 personas)	100 (50.064 personas)

Fuente: MTSS Unidad de Estadística en base a ECH y CENSO 2008-2014

Considerando a estas personas inactivas económicamente (mayores de 14 años), pero teniendo en cuenta su distribución por sexo, los hombres inactivos constituyen el 25.6% del total de hombres, mientras que las mujeres suman el 42.01% de total de mujeres. Dentro de las personas inactivas se destaca la diferencia en la categoría realiza quehaceres del hogar, ya que las mujeres registran el 14.74 % de los casos mientras que en los hombres solamente el 2.16% declara hallarse dentro de esta categoría. (CUADRO 3).

CUADRO 3. POBLACIÓN TOTAL POR SEXO Y CONDICIÓN DE ACTIVIDAD ECONÓMICA
(TREINTA Y TRES 2014)

Condición de actividad económica	Hombre (%)	Mujer (%)	Total (%)
Menor de 14 años	21.77	19.95	20.85
Ocupados	49.46	34.87	42.03
Desocupados buscan trabajo por primera	0.58	0.37	0.47
Desocupados propiamente dichos	2.52	2.71	2.62
Desocupados en seguro de paro	0.10	0.09	0.10
Inactivo, realiza quehaceres del hogar	2.16	14.74	8.56
Inactivo, estudiante	5.84	7.94	6.91
Inactivo, rentista	0.18	0.40	0.29
Inactivo, pensionista	3.51	5.83	4.69
Inactivo, jubilado	13.09	12.47	12.78
Inactivo, otro	0.79	0.63	0.71
Total	100 (24.588 personas)	100 (25.476 personas)	100 (50.064 personas)

Fuente: Unidad Estadística MTSS, en base ECH INE 2014

La construcción de indicadores de pobreza por el método del ingreso (líneas de pobreza y de indigencia) se realiza con el propósito de cuantificar la proporción de individuos o de hogares pobres, así como para conocer sus características, en este caso referidas al empleo. La opción metodológica del INE para la medición de la pobreza es el método del ingreso, para lo cual define una Canasta Básica de Alimentos per cápita (CBA) y una Canasta Básica Total per cápita (CBT) con las cuales se definen los umbrales, o sea, la Línea de Indigencia (LI) y la Línea de Pobreza (LP). Si el ingreso de la persona se encuentra por debajo de la Línea de Indigencia la persona se define como indigente, en caso que se encuentre por encima de la línea de indigencia pero por debajo de la Línea de Pobreza, se define como pobre.

Si se considera el nivel de pobreza, el departamento de TREINTA Y TRES es el sexto más pobre del país, con el 10.81% de la población por debajo de la línea de pobreza según la Encuesta Continua de Hogares del año 2014.

CUADRO 4. POBLACIÓN TOTAL POR CONDICIÓN DE ACTIVIDAD ECONÓMICA Y POBREZA (TREINTA Y TRES 2014)

Condición de actividad económica	No pobre (%)	Pobre (%)	Total (%)
Menor de 14 años	81.08	18.92	100
Ocupados	93.11	6.89	100
Desocupados buscan trabajo por primera vez	83.12	16.88	100
Desocupados propiamente dichos	69.08	30.92	100
Desocupados en seguro de paro	47.92	52.08	100
Inactivo, realiza quehaceres del hogar	82.89	17.11	100
Inactivo, estudiante	90.20	9.80	100
Inactivo, rentista	74.48	25.52	100
Inactivo, pensionista	95.15	4.85	100
Inactivo, jubilado	97.98	2.02	100
Inactivo, otro	53.65	46.35	100
Total	89.19	10.81	100

Fuente: Unidad Estadística MTSS, en base ECH INE 2014

Si consideramos el nivel de pobreza pero según la condición de actividad económica de las personas de TREINTA Y TRES, observamos que en los desocupados en seguro de paro, un 52.08% declara estar bajo la línea de pobreza, aunque en términos absolutos concentra poca cantidad de personas y por tanto no resulta representativa. Entre los casos sí representativos, en los desocupados propiamente dichos el nivel de pobreza alcanza al 30.92% y dentro de los menores de 14 años, un 18.92% vive en un hogar que percibe ingresos por debajo de la línea de pobreza.

PERSONAS OCUPADAS TREINTA Y TRES

Como fue dicho anteriormente, las personas ocupadas en el departamento de TREINTA Y TRES para el año 2014, ascienden a 21.043. Si consideramos la distribución desagregada por sexo, los ocupados hombres superan a las ocupadas mujeres ya que un 57.79% son hombres y un 42.21% de los ocupados son mujeres. Esto supone 12.160 hombres ocupados y 8.883 mujeres en dicha condición para el departamento en el año 2014.

OCUPADOS POR SEXO Y TRAMOS DE EDAD

Si consideramos la distribución por edad de las personas ocupadas, se observa que los tramos de edad que mayor cantidad de ocupados concentran son entre los 30 y 39 años de edad, ya que el 25.11% de los ocupados se encuentran comprendidos entre estas edades, seguido de cerca por el tramo de edad de 40 a 49 años, que concentra al 24.81% de las personas ocupadas. Contrario a lo anterior, los jóvenes ocupados (de 18 a 24 años), son un porcentaje sensiblemente menor, representando el 11.74% de los ocupados.

Si consideramos la distribución por tramos de edad, pero también por sexo, no se observan diferencias significativas entre un sexo y el otro, aunque en el tramo de edad de 14 a 17 años un 0.76% declara estar ocupado, no hay ninguna mujer ocupada y todos los ocupados son hombres (159 hombres de entre 14 y 17 años declaran estar ocupados). (CUADRO 5).

CUADRO 5. OCUPADOS POR SEXO Y TRAMOS DE EDAD (TREINTA Y TRES 2014)

Tramos de edad	Hombre (%)	Mujer (%)	Total (%)
14 a 17	1.31	0	0.76
18 a 24	13.26	9.66	11.74
25 a 29	8.45	10.40	9.28
30 a 39	24.04	26.58	25.11
40 a 49	25.75	23.53	24.81
50 a 59	18.21	21.92	19.77
60 o más	8.98	7.91	8.53
Total	100 (12.160 personas)	100 (8.883 personas)	100 (21.043 personas)

Fuente: Unidad Estadística MTSS, en base ECH INE 2014

OCUPADOS POR SEXO Y NIVEL EDUCATIVO

Considerando el nivel educativo máximo alcanzado por las personas ocupadas de TREINTA Y TRES, se destaca que el 27.33% de los ocupados ha alcanzado y finalizado la escuela primaria como máximo nivel educativo, mientras que el 5.09% no finalizó la educación primaria. Si consideramos a las personas ocupadas que no finalizaron la escuela primaria, a los que la finalizaron, a los sin instrucción, aproximadamente el 33.15% de los ocupados tiene 6 o menos años de educación formal. Por otra parte, el 14.52% de la población ocupada ha alcanzado la Educación Media Básica (de primero a tercero de liceo o similar nivel en UTU), pero no lo ha finalizado, mientras que un 12.69% finalizó este nivel educativo. Un 19.77% de los ocupados del departamento no completó la Educación Media Superior (de cuarto a sexto año de liceo o similar nivel en UTU), y solamente el 6.75% la finalizó. El 12.29% de los ocupados ha alcanzado como máximo nivel educativo el nivel terciario, ya sea completo o no. Por último, el porcentaje de ocupados que posee un nivel educativo de posgrado es de 0.83%. (CUADRO 6).

CUADRO 6. OCUPADOS POR SEXO Y NIVEL EDUCATIVO (TREINTA Y TRES 2014)

Nivel educativo	Hombre (%)	Mujer (%)	Total (%)
Sin instrucción	0.44	1.13	0.73
Primaria incompleta	6.78	2.77	5.09
Primaria completa	31.09	22.18	27.33
Ed. Media Básica incompleta	15.23	13.54	14.52
Ed. Media Básica completa	14.46	10.28	12.69
Ed. Media Superior	19.16	20.60	19.77
Ed. Media Superior completa	4.97	9.20	6.75
Terciaria incompleta	2.83	6.60	4.42
Terciaria completa	4.68	12.24	7.87
Postgrado	0.36	1.47	0.83
Total	100 (12.160 personas)	100 (8.883 personas)	100 (21.043 personas)

Fuente: Unidad Estadística MTSS, en base ECH INE 2014

Por otra parte, si consideramos el nivel educativo pero teniendo en cuenta el sexo de las personas ocupadas, se observa que los hombres presentan porcentajes más elevados que las mujeres en los niveles educativos más bajos. En el caso de primaria (ya sea completa o no) el porcentaje de hombres que presentan este nivel como máximo alcanzado es superior al porcentaje de mujeres, (37.87% de los hombres ocupados, 24.95% de las mujeres). En el caso de la Educación Media Básica, los hombres que alcanzaron este nivel educativo como máximo son más que las mujeres aunque aquí la brecha se acorta (29.69% los hombres y 23.82% las mujeres). En tanto, al considerar niveles máximos de Educación Media Superior, las mujeres comienzan a ser más porcentualmente que los varones (24.13% hombres y 29.8% de las mujeres). Esta tendencia también se verifica (y se acentúa) en los niveles terciarios y de posgrado (Magisterio o profesorado, Terciario no Universitario, Universidad y nivel de Posgrado), en donde las mujeres doblan en número a los hombres, mientras que 957 hombres que representan un 7.87% del total de hombres alcanzaron nivel terciario o de postgrado, 1.804 mujeres, un 20.31%, lo hicieron (CUADRO 6). Esta situación estaría indicando que las mujeres logran niveles educativos más altos que los hombres en el departamento aunque son las que poseen tasas más altas de desempleo. Existe una segregación educativa en la población más calificada en torno al género, así como restricciones a su inserción laboral⁴, la acumulación de activos educativos para las mujeres no implica un beneficio en el mercado laboral remunerado, las mujeres ocupadas presentan niveles educativos más altos que los varones, pero aún continúan percibiendo menores ingresos que sus pares varones con niveles educativos iguales o menores⁵.

OCUPADOS POR RAMA DE ACTIVIDAD

En el CUADRO 7 se presentan los ocupados por rama de actividad económica para el año 2012, 2013 y 2014 (Para ver la evolución de los ocupados por rama de actividad en el departamento ver informes anteriores: “TREINTA Y TRES, Principales indicadores del mercado de trabajo, incluyendo proyectos de inversión”, OMT, DINA, MTSS, correspondientes a los años 2010, 2011, 2012, y 2013 en www.mtss.gub.uy).

Como en años anteriores, en 2014 las actividades económicas que concentran mayor cantidad de trabajadores en el departamento de TREINTA Y TRES son: las actividades agropecuarias, de forestación y pesca que concentra al 22.55% de las personas empleadas, seguido por el comercio, que concentra al 14.71% de los ocupados del departamento, mientras que el servicio doméstico y la industria manufacturera, presentan un porcentaje menor de personas empleadas (8.73% y 8.37% de los ocupados respectivamente).

Estas cuatro actividades económicas, agrupan aproximadamente al 61% de los ocupados de TREINTA Y TRES (CUADRO 7). Si analizamos de un año al siguiente es posible observar la disminución en el porcentaje de personas empleadas en la industria manufacturera, (contrario a lo ocurrido en el período 2012-2013 en el cual aumentó el porcentaje de individuos ocupados en dicha actividad), así como en la industria de la construcción y el aumento en los grupos dedicados a la enseñanza (pasando de 4.65% a 6.97%), a las actividades inmobiliarias, administrativas, científicas y técnicas. (CUADRO 7). En el período 2012-2014 no ha habido grandes variaciones porcentuales en torno a los ocupados según rama de ocupación, la construcción presentó la variación más significativa, disminuyendo 3.59 puntos porcentuales, pasando de 10.17% en 2012 a 6.58% en 2014.

⁴ Amarante y Espino, 2001 y 2004; Espino, 2012 y 2013 cit. en Espino, Salvador y otros *El futuro en foco. Cuadernos sobre Desarrollo Humano: Desigualdades persistentes: mercado de trabajo, calificación y géneros*, PNUD, (2014)

⁵ ESTADÍSTICAS DE GÉNERO 2011. Sistema de Información de Género. Inmujeres-MIDES

CUADRO 7. OCUPADOS POR RAMA DE ACTIVIDAD (TREINTA Y TRES 2012 - 2014)

Rama de actividad	Total (%) 2012	Total (%) 2013	Total (%) 2014
Agro, forest., pesca	22.59	20.88	22.55
Comercio	15.47	15.70	14.71
Serv. doméstico	8.87	9.77	8.73
Ind. manufacturera	6.32	11.32	8.37
Construcción	10.17	9.16	6.58
Adm Pública y Defensa	7.32	7.18	6.67
Salud	7.64	6.35	6.01
Enseñanza	4.54	4.65	6.97
Transp. almac y comunicaciones	4.96	3.42	3.92
Otros serv. com/soc/pers	3.82	3.30	3.31
Act.inmob,empr,alq,inf	2.58	3.15	6.62
Hoteles /restoranes	2.32	2.53	2.69
Electricidad, gas,agua	2.14	1.77	1.68
Intermed. financiera	0.76	0.54	0.80
Minas y canteras	0.52	0.28	0.38
Total	100 (20.621 personas)	100 (23.348 personas)	100 (21.043 personas)

Fuente: Unidad Estadística MTSS, en base ECH INE 2014

En el cuadro siguiente (CUADRO 8) se presentan los porcentajes de personas ocupadas por rama de actividad económica, desagregados por sexo. Además, se presenta el porcentaje de personas ocupadas por rama de actividad pero para la totalidad del país (no desagregado por sexo).

CUADRO 8. OCUPADOS POR SEXO Y RAMA DE ACTIVIDAD (TREINTA Y TRES 2014 – TOTAL PAÍS 2014)

Rama de actividad	Hombre (%)	Mujer (%)	Total (%)	Total país (%)
Agropec., forestación, pesca	33.79	7.16	22.55	9.17
Comercio	13.36	16.56	14.71	18.05
Servicio doméstico	0.16	20.45	8.73	7.11
Industria manufacturera	8.99	7.53	8.37	11.55
Enseñanza	2.11	13.61	6.97	6.27
Administración pública y defensa	7.54	5.48	6.67	6.17
Construcción	11.22	0.24	6.58	8.06
Servicios sociales y de salud	2.31	11.07	6.01	7.71
Actividades adm. y servicios apoyo	3.75	4.89	4.23	3.71
Transporte y almacenamiento	4.94	0.98	3.27	4.89
Alojamiento y servicios de comida	2.11	3.50	2.69	3.32
Otras actividades de servicio	1.71	3.57	2.49	2.85
Actividades prof. cient. técnicas	1.78	2.89	2.25	3.61
Suministro electricidad	2.58	0	1.49	0.55

Entretenimiento y recreación	0.92	0.69	0.82	1.77
Actividades financieras y seguros	0.72	0.91	0.80	1.62
Información y comunicación	0.77	0.47	0.65	2.18
Minas y canteras	0.66	0	0.38	0.18
Sum. de agua, alcan. des. saneam.	0.33	0	0.19	0.65
Actividades inmobiliarias	0.25	0	0.14	0.53
Act. org. y órganos extraterritoriales	0	0	0	0.06
Total	100 (12.160 personas)	100 (8.883 personas)	100 (21.043 personas)	100

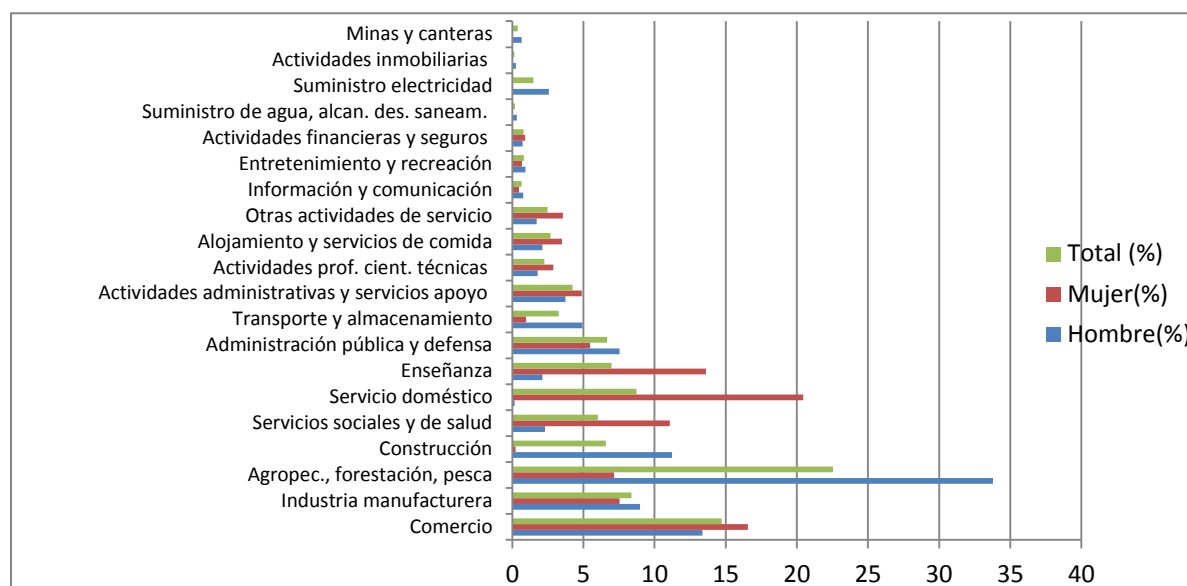
Fuente: Unidad Estadística MTSS, en base ECH INE 2014

Los hombres ocupados de TREINTA Y TRES concentran su trabajo principalmente en las actividades agropecuarias, de forestación y pesca (33.79%), el comercio (13.36%), la construcción (11.22%), la industria manufacturera (8.99%) y la administración pública y defensa (7.54%). Estas cinco ramas de actividad ocupan al 74.9% de los hombres ocupados del departamento. Mientras que por su parte, las mujeres se desempeñan principalmente en actividades vinculadas al servicio doméstico (20.45%), comercio (16.56%), la enseñanza (13.61%) y los servicios sociales y de salud (11.07%). Estas cuatro ramas concentran al 61.69% de las mujeres ocupadas de TREINTA Y TRES. (CUADRO 8).

De esta forma, las mujeres se dedican a ocupaciones consideradas típicamente femeninas reproduciendo en el mercado de trabajo, los roles tradiciones de género asignados socialmente, ya que por ejemplo, el 45.13% de las mujeres ocupadas de TREINTA Y TRES se dedican a la enseñanza, el cuidado de la salud y el servicio doméstico, mientras que en los hombres, este porcentaje alcanza el 4.58%, tendencia que se mantiene con respecto al año pasado, profundizándose. En el comercio, las mujeres sobrepasan a los hombres en términos porcentuales, mientras que en las actividades agropecuarias, de forestación y/o pesca, en la construcción, y en la industria manufacturera, su participación es menor que la de los varones.

Por otra parte, si comparamos el porcentaje de personas ocupadas en el departamento de TREINTA Y TRES con el porcentaje de personas ocupadas a nivel nacional por ramas de actividad, se observa que la diferencia mayor se registra en las actividades agropecuarias, de forestación y pesca, mientras que a nivel nacional la agricultura emplea aproximadamente al 9.17% de los ocupados del país, en TREINTA Y TRES ocupa al 22.55% del total de ocupados del departamento, situación que se mantiene del año 2013 a 2014. (CUADRO 8).

GRÁFICA 4. OCUPADOS POR SEXO Y RAMA DE ACTIVIDAD (TREINTA Y TRES 2014)



Fuente: Unidad Estadística MTSS, en base ECH INE 2014

OCUPADOS POR SEXO Y OCUPACIÓN

En el CUADRO 9 se presentan los porcentajes de personas ocupadas por ocupación para el departamento según grandes grupos ocupacionales. La clasificación se realiza según la Estructura de la Clasificación Internacional Uniforme de Ocupaciones, 2008 (CIUO-08). En este sentido, la **ocupación** es el conjunto de tareas cumplidas por una persona y que puede ser clasificada según su complejidad y grado de conocimientos exigidos para llevarlas a cabo. Mientras que el **tipo de ocupación** es el tipo de trabajo que efectuó una persona con empleo durante el período de referencia, o en el que trabajó por última vez.

CUADRO 9. OCUPADOS POR SEXO Y OCUPACIÓN (TREINTA Y TRES 2014 – TOTAL PAÍS 2014)

Ocupación	Hombre (%)	Mujer (%)	Total (%)
Trabajador no calificado	23.27	28.88	25.64
Trab. servicios y vendedor	8.52	28.24	16.85
Oficial/operario mec./afines	19.20	4.89	13.16
Operador instalaciones/máq	17.37	1.04	10.47
Agríc./trab calif agro/pesca	14.71	4.44	10.37
Empleados de oficina	5.86	12.16	8.52
Profesional, científ e intelectuales	4.16	13.10	7.94
Técnicos/prof nivel medio	4.96	6.08	5.43
Poder Ejec/Leg y directivos	1.38	1.18	0.13
Fuerzas Armadas	0.56	0	0
Total	100 (12.160 personas)	100 (8.883 personas)	100 (21.043 personas)

Fuente: Unidad Estadística MTSS, en base ECH INE 2014

Considerando por grupos de ocupación, el grupo que concentra mayor cantidad de personas ocupadas es el de los trabajadores no calificados que representa un 25.64% de los ocupados de TREINTA Y TRES. El trabajo no calificado requiere

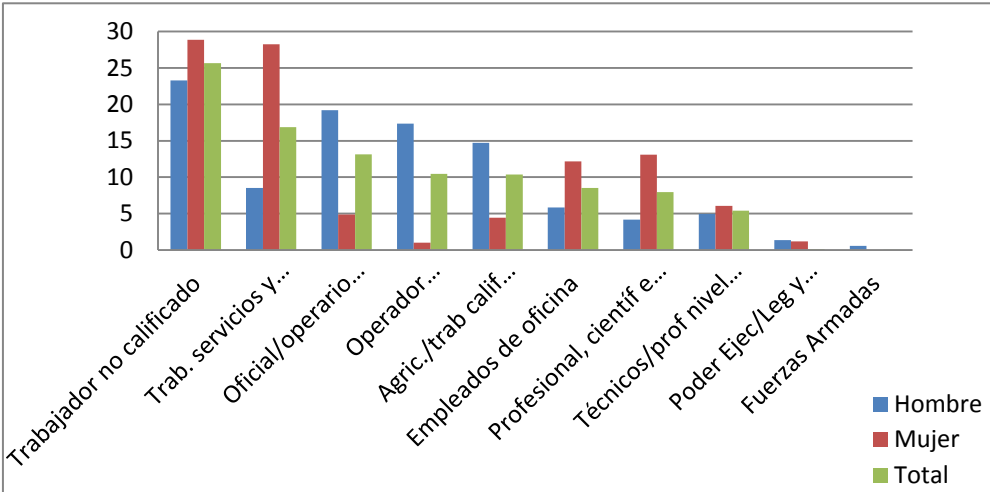
para su desempeño los conocimientos y experiencia necesarios para cumplir tareas generalmente sencillas y rutinarias realizadas con la ayuda de herramientas manuales, y para las cuales se requiere a veces un esfuerzo físico considerable. Sus tareas consisten en vender mercancías en las calles, brindar servicios de portería y vigilancia de inmuebles y bienes, limpiar, lavar y planchar ropa y ejecutar tareas simples relacionadas con la minería, la agricultura o la pesca, la construcción o las obras públicas y las industrias manufactureras.

La segunda ocupación que presenta un alto porcentaje de ocupados es la de los trabajadores de los servicios y vendedores con un 16.85% del total, dicha categoría agrupa aquellas ocupaciones cuyas tareas principales requieren para su desempeño los conocimientos y la experiencia necesarios para la prestación de servicios personales y servicios de protección y de seguridad o la venta de mercancías en un comercio o en mercados. Dichas tareas consisten en servicios relacionados con los viajes, los trabajos domésticos, la restauración, los cuidados personales, la protección de personas y bienes, el mantenimiento del orden público o la venta de mercancías en un comercio o en los mercados.

Si consideramos esta clasificación según sexo, se observa que las mujeres se concentran en las dos primeras ocupaciones mencionadas: trabajadoras de los servicios y vendedoras y trabajadoras no calificadas: 28.88% y 28.24% respectivamente. Estas dos ocupaciones agrupan aproximadamente al 57.12% de las mujeres ocupadas del departamento. También se destaca, que el 13.10% de las mujeres ocupadas del departamento son profesionales, científicas e intelectuales y el 12.16% son empleadas de oficina.

Por otra parte, los hombres ocupados del departamento se concentran en las categorías de trabajadores no calificados (23.27%) y de oficiales, operarios y artesanos de artes mecánicas y de otros oficios (19.20%), este grupo comprende las ocupaciones cuyas tareas principales requieren para su desempeño los conocimientos y la experiencia necesarios para ejercer oficios de artesanía y artes mecánicas así como otros afines, lo cual, entre otras cosas, exige la capacidad de utilizar máquinas y herramientas y el conocimiento de cada una de las etapas de la producción y de la naturaleza de cada una de las aplicaciones de los productos fabricados. Sus tareas consisten en extraer materias primas del suelo, construir edificios y otras obras, fabricar diversos productos y artesanías.⁶

GRÁFICA 5. OCUPADOS POR SEXO Y OCUPACIÓN (TREINTA Y TRES 2014)



Fuente: Unidad Estadística MTSS, en base ECH INE 2014

⁶ MANUAL GUÍA PARA LA CODIFICACIÓN DE OCUPACIONES DE ACTIVIDAD. Clasificación Internacional Uniforme de Ocupaciones (CIUO-88) Adaptada a Uruguay (CNUO-95). Instituto Nacional de Estadística.

OCUPADOS POR CATEGORÍA DE OCUPACIÓN

Considerando la categoría de ocupación de las personas ocupadas, se destaca que el 50.77% de los trabajadores del departamento se desempeñan en el sector privado, un 23.59% de los ocupados son trabajadores por cuenta propia con local o inversión, estos últimos son las personas que, sin depender de un patrón, explotan su propia empresa sin ocupar a ningún trabajador remunerado, pudiendo ser asistido por uno o más trabajadores familiares no remunerados y en este caso cuentan con alguna instalación o inversión necesaria (oficio, profesión, maquinaria, etc.) para llevar adelante su actividad (con local o inversión), mientras que el 18.28% son trabajadores del sector público. (CUADRO 10).

Analizando las categorías de ocupación por sexo, se observa que los hombres se ocupan en el sector público en menor proporción que las mujeres. Los varones son porcentualmente más en la categoría de cuenta propia con local o inversión, dado que representan el 25.77% y las mujeres el 20.61%, y también son más en la categoría de patrón (4.56%), frente a las mujeres, que registran un porcentaje inferior (1.63%).

CUADRO 10. OCUPADOS POR SEXO Y CATEGORÍA DE OCUPACIÓN (TREINTA Y TRES 2014)

Categoría de la ocupación	Hombre (%)	Mujer (%)	Total (%)
Asalariado privado	51.48	49.79	50.77
Cuenta propia con local o inversión	25.77	20.61	23.59
Asalariado público	14.93	22.88	18.28
Patrón	4.56	1.63	3.33
Miembro del hogar no remunerado	0.54	1.13	0.79
Cuenta propia sin local o inversión	2.48	3.96	0.31
Programa social de empleo	0.24	0	0.14
Total	100 (12.160 personas)	100 (8.883 personas)	100 (21.043 personas)

Fuente: Unidad Estadística MTSS, en base ECH INE 2014

En los cuadros siguientes se presenta información referida al tamaño de empresa donde las personas trabajan, la cantidad de horas trabajadas por semana y la cantidad de trabajos que los ocupados desarrollan. Se destaca que, el 25.95% de los trabajadores, se emplea en empresas que son unipersonales. En este sentido, el tamaño económico de la empresa se define a partir del número de puestos de trabajo promedio con actividad en el año civil, de 1 a 4 ocupados son empresas micro las que suponen un 46.75% de los ocupados del departamento, de 5 a 19 ocupados es una empresa pequeña, de 20 a 99 ocupados (mediana) y 100 y más ocupados, se trata de una empresa grande. El 29.16% se emplea en empresas con más de 50 ocupados. (CUADRO 11).

CUADRO 11. OCUPADOS POR SEXO Y TAMAÑO DE EMPRESA (TREINTA Y TRES 2014)

Tamaño de la empresa	Hombre (%)	Mujer (%)	Total (%)
una persona	25.45	26.62	25.95
2 a 4 personas	19.44	22.65	20.80
5 a 9 personas	13.52	8.49	11.40
10 a 19 personas	9.20	7.54	8.50
20 a 49 personas	5.63	2.24	4.20
50 o más personas	26.75	32.46	29.16
Total	100 (12.160 personas)	100 (8.883 personas)	100 (21.043 personas)

Fuente: Unidad Estadística MTSS, en base ECH INE 2014

El 43.83% de los trabajadores, trabaja entre 41 y 60 horas en la semana, mientras que el 34.36% lo hace entre 21 y 40 horas y un 16.83% trabaja hasta 20 horas semanales (CUADRO 12).

Cuando se desagrega la cantidad de horas trabajadas por semana según sexo es posible observar que las mujeres se concentran en un mayor porcentaje en la categoría 21 a 40 horas (41.84%) seguido de hasta 20 horas semanales (26.46%), mientras que los hombres se agrupan mayormente en la categoría (entre 41 y 60 horas) y en segundo lugar en la categoría entre 21 y 40 horas semanales (28.89%).

CUADRO 12. OCUPADOS POR SEXO Y CANTIDAD DE HORAS TRABAJADAS POR SEMANA (TREINTA Y TRES 2014)

Cantidad de horas trabajadas	Hombre (%)	Mujer (%)	Total (%)
Hasta 20 horas	9.79	26.46	16.83
entre 21 y 40 horas	28.89	41.84	34.36
entre 41 y 60 horas	56.10	27.03	43.83
entre 61 y 80 horas	5.04	4.45	4.79
81 y más horas	0.17	0.23	0.19
Total	100 (12.160 personas)	100 (8.883 personas)	100 (21.043 personas)

Fuente: Unidad Estadística MTSS, en base ECH INE 2014

Considerando la cantidad de trabajos que poseen los ocupados, el 90.14% de estos, tiene 1 sólo empleo no presentando mayores diferencias en torno al sexo, excepto por el hecho de que las mujeres tienden en mayor porcentaje que los hombres a tener dos trabajos. (CUADRO 13).

CUADRO 13. OCUPADOS SEXO Y POR CANTIDAD DE TRABAJOS QUE TIENE (TREINTA Y TRES 2014)

Cantidad de trabajos	Hombre (%)	Mujer (%)	Total (%)
1	92.66	86.70	90.14
2	6.60	11.29	8.58
3	0.74	2.0	1.27
Total	100 (12.160 personas)	100 (8.883 personas)	100 (21.043 personas)

Fuente: Unidad Estadística MTSS, en base ECH INE 2014

PERSONAS DESOCUPADAS TREINTA Y TRES

DESOCUPADOS POR SEXO Y TRAMOS DE EDAD

Como ya se mencionó en este informe, del total de población del departamento de TREINTA Y TRES, y según la Encuesta Continua de Hogares INE (2014), en promedio hay 1.595 personas desempleadas para el año 2014. En este total de desempleados, los hombres constituyen el 49.34% (787 hombres), y las mujeres son el 50.66%, lo que supone unas 808 mujeres en total. Es posible observar que la cantidad de hombres y mujeres que están desocupados es similar.

El 6.08% de los hombres está desocupado mientras que en las mujeres dicho porcentaje es un 8.34%. Como se observa el porcentaje de mujeres desempleadas en el departamento es superior al de los hombres (en relación a la PEA no en términos absolutos), lo que estaría indicando que son las mujeres las que sufren mayormente el desempleo departamental.

Por otra parte, para el año 2014, el 82.13% de los desocupados son desempleados propiamente dichos, el 14.86% son desempleados buscan trabajo por primera vez, y un 3.01% son desocupados en seguro de paro, para el promedio del año 2014 (CUADRO 14).

CUADRO 14. DESOCUPADOS POR SEXO Y TIPO DE DESOCUPADO (TREINTA Y TRES 2014)

Condición de actividad económica	Hombre (%)	Mujer (%)	Total (%)
Desocupados propiamente dichos	78.78	85.40	82.13
Desocupados buscan trabajo por primera vez	18.04	11.76	14.86
Desocupados en seguro de paro	3.18	2.85	3.01
Total	100 (787 personas)	100 (808 personas)	100 (1.595 personas)

Fuente: Unidad Estadística MTSS, en base ECH INE 2014

Si consideramos a las personas desempleadas por tramos de edad, se observa que el 37.37% de los desempleados de TREINTA Y TRES tienen entre 18 y 24 años. Si consideramos los tramos de edad más jóvenes (14 a 17 años, 18 a 24 años 25 a 29 años) las personas desempleadas alcanzan al 55.8%, lo que implica que más de la mitad de las personas desempleadas del departamento son jóvenes. En este sentido, mientras que nuestro país se destaca en el presente por tener una tasa de desempleo históricamente baja, el desempleo de los jóvenes es uno de los más altos de América Latina (OIT 2010)⁷. El resto de las personas desempleadas se distribuye en el resto de los tramos de edad, destacándose el tramo de edad entre 30 y 39 años en el cual se concentra el 13.54% de las personas desocupadas. (CUADRO 15).

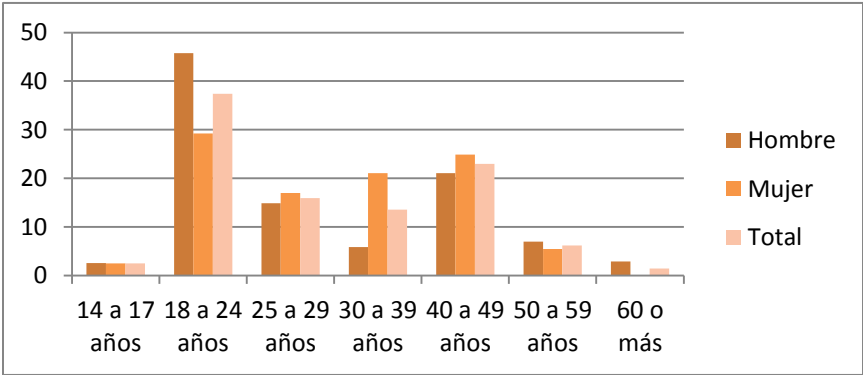
CUADRO 15. DESOCUPADOS POR SEXO Y TRAMOS DE EDAD (TREINTA Y TRES 2014)

Tramo de edad	Hombre (%)	Mujer (%)	Total (%)
14 a 17 años	2.54	2.48	2.51
18 a 24 años	45.74	29.21	37.37
25 a 29 años	14.87	16.96	15.92
30 a 39 años	5.84	21.04	13.54
40 a 49 años	21.09	24.88	23.01
50 a 59 años	6.99	5.45	6.21
60 o más	2.92	0	1.44
Total	100 (787 personas)	100 (808 personas)	100 (1.595 personas)

Fuente: Unidad Estadística MTSS, en base ECH INE 2014

Si observamos por tramos de edad pero también por sexo, entre los 18 y los 24 años de edad, se concentra el 45.74% de los hombres y el 29.21% de las mujeres desempleadas del departamento. Sin embargo, en el tramo de edad de 30 a 39 años, se registra una diferencia, mientras las mujeres desempleadas en estas edades constituyen el 21.04% del total de desempleadas, en los hombres este porcentaje es menor, disminuyendo a 5.84%. En este sentido la brecha se amplía en comparación al año anterior, pasando a ser la diferencia entre desocupados hombres y mujeres en este grupo de edad significativa. Estos mayores porcentajes de mujeres desempleadas pueden deberse, entre otras razones, a que las mujeres se ven obligadas a abandonar el trabajo para dedicarse a tareas de cuidados en esta etapa clave de la vida de la mujer y su ciclo reproductivo siendo luego difícil volver a reinsertarse al mercado de trabajo. (CUADRO 15).

GRÁFICA 6. DESOCUPADOS POR SEXO Y TRAMOS DE EDAD (TREINTA Y TRES 2014)



Fuente: Unidad Estadística MTSS, en base ECH INE 2014

⁷ Diagnóstico sobre Empleo Juvenil. Empleo y Educación: pilares para la construcción de la trayectoria laboral de los jóvenes. Mayo 2011. Sergio Lijtenstein, Álvaro Brunini. Unidad de Juventud, Observatorio Mercado de Trabajo, Dirección Nacional de Empleo, Ministerio de Trabajo y Seguridad Social.

DESOCUPADOS POR SEXO Y NIVEL EDUCATIVO

Si consideramos a las personas desocupadas del departamento por nivel educativo alcanzado, se observa que el 6.65% de los desocupados no ha finalizado la escuela primaria, mientras que el 33.42% de los desempleados alcanzó como máximo nivel educativo la educación primaria. Esto supone que aproximadamente el 40.1% de los desocupados en 2014 del departamento poseen un nivel educativo bajo, teniendo 6 o menos años de educación formal, lo que representa un aumento de 12 puntos porcentuales en comparación a 2013 (CUADRO 16).

Con respecto a la educación media básica, el 21.57% de los desocupados no la completó, mientras que el 13.98% sí finalizó este nivel educativo. Por otra parte, el 16.49% no completó el siguiente nivel educativo (educación media superior), mientras que el 6.46% sí la finalizó. Los desocupados que poseen como máximo nivel educativo alcanzado el nivel terciario representan un 1.44%.

CUADRO 16. DESOCUPADOS POR SEXO Y NIVEL EDUCATIVO (TREINTA Y TRES 2014)

Nivel Educativo	Hombre	Mujer	Total (%)
Primaria incompleta	3.18	10.02	6.65
Primaria completa	39.01	27.97	33.42
Ed.Media Básica	25.03	18.19	21.57
Ed.Media Básica completa	13.47	14.48	13.98
Ed.Media Superior	11.56	21.29	16.49
Ed.Media Superior	7.75	5.20	6.46
Terciaria completa	0	2.85	1.44
Total	100 (787 personas)	100 (808 personas)	100 (1.595 personas)

Fuente: Unidad Estadística MTSS, en base ECH INE 2014

Si analizamos por sexo, al considerar primaria como máximo nivel alcanzado (ya sea completa o no) los hombres presentan porcentajes mayores que las mujeres, ya que constituyen el 42.19% de los desocupados mientras que las mujeres son el 37.99% del total de desocupadas. De los hombres desocupados un 38.50% han alcanzado como nivel máximo la educación media básica, mientras que las mujeres han alcanzado el 32.67%.

Por otra parte el 19.31% de los hombres desocupados han alcanzado la educación media superior, en las mujeres este porcentaje es mayor, ubicándose en el 26.49%. Para los niveles terciarios los hombres que han alcanzado la educación terciaria incompleta no presentan niveles de desocupación mientras para las mujeres este porcentaje es de 2.85% (CUADRO 16).

DESOCUPADOS POR RAMA DE ACTIVIDAD

En el cuadro siguiente (CUADRO 17), se presentan los porcentajes de personas desocupadas por rama de actividad económica del departamento para el año 2014. Como se observa, las actividades que presentan mayor porcentaje de desempleados en el departamento son aquellas actividades agropecuarias, de forestación y/o pesca en un 23.56%.

Por otra parte el servicio doméstico es la segunda actividad con mayor porcentaje de desocupados, el 19.96% se dedicaba a estas actividades. Si consideramos por sexo, se registra un porcentaje netamente femenino, ningún hombre desocupado se dedicaba a esta actividad y las mujeres desempleadas dedicadas a estas actividades son un 38.01%. Hay que tener presente que servicio doméstico genera el 8.73% del total de empleos del departamento, y en cuanto las mujeres, genera el 20.45% de los empleos femeninos de TREINTA Y TRES.

La siguiente actividad económica en términos de generación de cantidad de personas desocupadas, son las actividades vinculadas a la construcción, ya que el 19.37% de los desempleados procede de dicha actividad. Haciendo una

diferenciación por sexos el 37.52% de los hombres desempleados de TREINTA Y TRES se dedicaban a esta actividad, mientras que entre las mujeres desocupadas en este sector, el registro es significativamente menor (2.95%). Cabe recordar cómo se mencionó anteriormente, que la construcción genera el 6.58% de los empleos del departamento, aunque considerando por sexo, genera el 11.22% de los empleos masculinos de TREINTA Y TRES y sólo un 0.24% de los empleos femeninos.

La actividad del comercio genera el 11.78% del total de personas desempleadas en el departamento, por sexo, el 15.71% de las mujeres desempleadas de TREINTA Y TRES se dedicaban a esta actividad mientras que para los hombres este porcentaje es 7.44%.

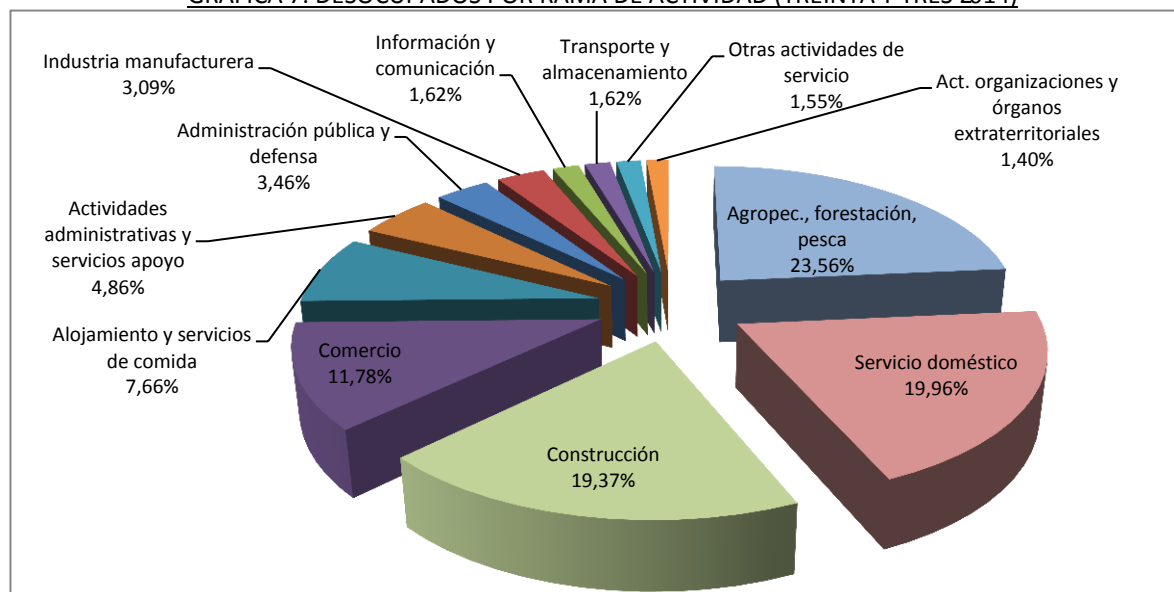
Globalmente, si consideramos las tres actividades mencionadas (agro construcción y comercio), aproximadamente el 76.43% de los hombres desocupados se desempeñaba en alguna de estas tres actividades. Mientras que en las mujeres, aproximadamente el 70.13% de las desempleadas trabajaba en el servicio doméstico, agro, forestación y pesca o en el comercio.

CUADRO 17. DESOCUPADOS POR SEXO Y RAMA DE ACTIVIDAD (TREINTA Y TRES 2014)

Rama de Actividad	Hombre (%)	Mujer (%)	Total (%)
Agropec., forestación, pesca	31.47	16.41	23.56
Servicio doméstico	0	38.01	19.96
Construcción	37.52	2.95	19.37
Comercio	7.44	15.71	11.78
Alojamiento y servicios de comida	0	14.59	7.66
Actividades administrativas y	6.67	3.23	4.86
Administración pública y defensa	3.72	3.23	3.46
Industria manufacturera	3.26	2.95	3.09
Información y comunicación	3.57	0	1.69
Transporte y almacenamiento	3.41	0	1.62
Otras actividades de servicio	0	2.95	1.55
Act. organizaciones y órganos	2.95	0,00	1.4
Total	100 (645 personas)	100 (713 personas)	100 (1.358 personas)

(Se excluyen los que buscan trabajo por primera vez)
Fuente: Unidad Estadística MTSS, en base ECH INE 2014

GRÁFICA 7. DESOCUPADOS POR RAMA DE ACTIVIDAD (TREINTA Y TRES 2014)



Fuente: Unidad Estadística MTSS, en base ECH INE 2014

DESOCUPADOS POR OCUPACIÓN

En el cuadro siguiente (CUADRO 18) se presenta la ocupación anterior de los desocupados. Los dos grandes grupos ocupacionales que nuclea al 67.82% de los desocupados son los trabajadores no calificados (43.08%) y los trabajadores de los servicios y vendedores (24.74%). (CUADRO 18).

CUADRO 18. DESOCUPADOS POR SEXO Y OCUPACIÓN (TREINTA Y TRES 2014)

Tipo de ocupación	Hombre (%)	Mujer (%)	Total (%)
Trabajador no calificado	42.33	43.76	43.08
Trab.serv. y vendedor	3.88	43.62	24.74
Oficial/operario mec./afines	21.71	9.40	15.24
Agric./trab calif agro/pesca	14.11	0	6.70
Empleados de oficina	3.57	3.23	3.39
Operador instalaciones/máq	6.98	0	3.31
Fuerzas Armadas	3.72	0	1.77
Técnicos/prof nivel medio	3.72	0	1.77
Total	100 (645 personas)	100 (713 personas)	100 (1.358 personas)

(Se excluyen los que buscan trabajo por primera vez)
Fuente: Unidad Estadística MTSS, en base ECH INE 2014

Específicamente dentro de los trabajos no calificados encontramos: limpiadores y asistentes de limpieza, peones agropecuarios, pesqueros y forestales, peones de la minería, la construcción, la industria manufacturera y el transporte, ayudantes de preparación de alimentos, y recolectores de desechos y otras ocupaciones elementales. Por tanto, el 43.08% de los desempleados del departamento, trabajaba en alguna de estas ocupaciones.

Si consideramos la ocupación de los desempleados pero por sexo, las mujeres desempleadas se concentran en estos dos grupos, ya que el 43.76% de las mujeres trabajaba en trabajos no calificados mientras que un 43.62% lo hacía en los servicios o en las ventas. Si consideramos ambos tipos de ocupación, el 87.38% de las mujeres desempleadas trabajaba en dichas actividades. Mientras que para los hombres, en cambio, se destaca que el 42.33% de los desempleados

trabajaba en actividades no calificadas; con un porcentaje menor, se encuentran los oficiales y/o operarios de actividades mecánicas o afines (21.71%).

DESOCUPADOS POR CATEGORÍA DE OCUPACIÓN

Por otra parte, si consideramos la categoría de ocupación que tenían en los trabajos anteriores los desocupados de TREINTA Y TRES, se destaca que el 76.58% de estos trabajaban en empleos privados. Si consideramos por sexo, este valor es similar tanto para hombres como para mujeres.

Mientras que, por otro lado, el 8.62% de los desocupados eran trabajadores por cuenta propia sin local o inversión, representando las mujeres desocupadas mayor porcentaje que los hombres (9.54% y 7.60% respectivamente). Dentro de aquellos que declaran que eran miembros del hogar no remunerado no hay ningún hombre, y las mujeres que se dedicaban a dicha ocupación son el 5.89% de las desocupadas mujeres (el tercer lugar en importancia).

CUADRO 19. DESOCUPADOS POR SEXO Y CATEGORÍA DE OCUPACIÓN (TREINTA Y TRES 2014)

Categoría de la ocupación	Hombre (%)	Mujer (%)	Total (%)
Asalariado privado	74.73	78.26	76.58
Cuenta propia sin local o inversión	7.60	9.54	8.62
Cuenta propia con local o inversión	10.39	3.09	6.55
Asalariado público	7.29	3.23	5.15
Miembro del hogar no remunerado	0	5.89	3.09
Total	100 (645 personas)	100 (713 personas)	100 (1.358 personas)

(Se excluyen los que buscan trabajo por primera vez)
Fuente: Unidad Estadística MTSS, en base ECH INE 2014

MOTIVOS POR LOS QUE DEJÓ EL TRABAJO

La Encuesta Continua de Hogares indaga sobre las razones o motivos por los cuales las personas desocupadas abandonaron su empleo; en el CUADRO 25 se presentan desagregados por sexo. La principal razón por la que los individuos declaran haber abandonado el trabajo es porque acabó la zafra en un 25.26% de las respuestas. Con porcentajes similares, 21.94% dejó su empleo por finalización de contrato, el 20.99% lo hizo debido a otras razones y el 19.37% dejó el trabajo por razones familiares.

Si desagregamos por sexo, hay algunas diferencias significativas entre motivos, por ejemplo, finalización de contrato es la razón más mencionada por los hombres (35.97%) en cambio para las mujeres este motivo lo mencionan solo el 9.26%. Los motivos familiares es la primer razón mencionada por las mujeres (27.21%) en cambio para los hombres representa el 10.70%. Seguramente aquí están operando cuestiones de género que impliquen el alejamiento de las mujeres del mercado de trabajo, para dedicarse a tareas familiares, situación que no sucedería en los hombres, o por lo menos, no sucedería con la misma intensidad. (CUADRO 20). Por último, el hecho de dejar el trabajo porque acabó la zafra es mencionado en mayor proporción por las mujeres que por los hombres (26.79% y 23.57% respectivamente).

CUADRO 20. RAZONES POR LAS QUE DEJÓ EL TRABAJO POR SEXO (TREINTA Y TRES 2014)

Motivos por los cuales dejó el trabajo	Hombre (%)	Mujer (%)	Total (%)
Acabó la zafra	23.57	26.79	25.26
Finalización de contrato	35.97	9.26	21.94
Otras razones (renuncia)	29.77	13.04	20.99
Razones familiares	10.70	27.21	19.37
Cierre de establecimiento	0	11.78	6.19
Despido	0	6.03	3.17
Mal pago	0	3.37	1.77
Razones de estudio	0	2.52	1.33
Total	100 (645 personas)	100 (713 personas)	100 (1.358 personas)

(Se excluyen los que buscan trabajo por primera vez)
Fuente: Unidad Estadística MTSS, en base ECH INE 2014

APORTE A LA SEGURIDAD SOCIAL DESEMPLEADOS

Consultados los desocupados acerca de si en su trabajo anterior aportaban a alguna Caja de Jubilaciones, el 64.65% de los desempleados, declaran que no tenían aportes al sistema de seguridad social en su trabajo. Cabe suponer observando dicho valor, que los desempleados de TREINTA Y TRES o por lo menos una parte de ellos, se desempeñaban en empleos de baja calidad (recordemos que el 43.08% de los desocupados tenía empleos no calificados), con alto grado de vulnerabilidad, donde uno de los aspectos que hacen a esta baja calidad es justamente el no registro en la seguridad social. (CUADRO 21).

Como se mencionó en años anteriores, si bien en este informe no se indaga en el nivel de vulnerabilidad de estas personas respecto al empleo, es interesante considerar el concepto de vulnerabilidad utilizado por V. Amarante y A. Espino, que define a los trabajadores como vulnerables cuando reúnen dos características: falta de aportes a la seguridad social (desprotección social), y simultáneamente son trabajadores informales (se consideran trabajadores informales a los familiares no remunerados, los trabajadores privados en establecimientos con menos de cinco empleados y los trabajadores por cuenta propia con y sin local, excluyendo administrativos, profesionales y técnicos). Según esta definición y por lo presentado en este informe, parte de los desempleados del departamento pueden considerarse como vulnerables entonces. Esto supone trabajadores que por su inserción laboral son proclives a enfrentar mayores dificultades para lograr el cuidado de su salud, solventar su vida como inactivo, eludir la pobreza y lograr estabilidad de su vida

laboral, así como también podrían presentar situaciones más desventajosas de ingresos como de cobertura de la seguridad social. Esto último supone situaciones de desventaja relativa en el presente, en términos de la carencia de las prestaciones activas, pero también situaciones futuras comprometidas, en tanto los trabajadores no generan derechos para acceder a las prestaciones pasivas contributivas (jubilación).⁸

CUADRO 21. APORTE A LA SEGURIDAD SOCIAL SEGÚN SEXO DESOCUPADOS (TREINTA Y TRES 2014)

Aporte a la seguridad social	Hombre (%)	Mujer (%)	Total (%)
Sí	41.71	29.59	35.35
No	58.29	70.41	64.65
Total	100 (645 personas)	100 (713 personas)	100 (1.358 personas)

(Se excluyen los que buscan trabajo por primera vez)
Fuente: Unidad Estadística MTSS, en base ECH INE 2014

ACCIONES REALIZADAS PARA BUSCAR TRABAJO

Respecto a las acciones que los desocupados realizaron para buscar empleo se destaca que la mayoría de las personas desocupadas consultó con amigos o parientes para buscar empleo en el departamento (39.06%), seguido de un porcentaje más bajo (26.77%) que consultó directamente con el empleador.

Al observar el cuadro desagregado por sexo podemos observar que consultar con amigos o parientes es más común entre las mujeres (41.46%) mientras que en el caso de los hombres se presentan porcentajes similares entre consultar con amigos o parientes (36.59%) y consultar directamente con el empleador (33.29%).

El hecho de hacer trámites, gestionar préstamos, buscar local o campo es una tarea que se presenta altamente feminizada entre los desocupados, ya que un 9.41% de las mujeres declaran haber llevado a cabo dichas acciones mientras que ningún hombre lo hizo.

CUADRO 22. ACCIONES PARA BUSCAR TRABAJO O ESTABLECER SU PROPIO NEGOCIO SEGÚN SEXO (TREINTA Y TRES 2014)

Qué hizo para conseguir empleo	Hombre (%)	Mujer(%)	Total (%)
Consultó con amigos o parientes	36.59	41.46	39.06
Consultó directamente con el empleador	33.29	20.42	26.77
Consultó con agencias de empleo	16.52	11.26	13.86
Puso o contestó avisos en diarios, etc.	7.62	10.02	8.84
Hizo trámites, gestionó préstamos, buscó	0	9.41	4.76
Consultó por internet	5.97	2.85	4.39
Nada	0	4.58	2.32
Total	100 (787 personas)	100 (808 personas)	100 (1.595 personas)

Fuente: Unidad Estadística MTSS, en base ECH INE 2014

⁸ Informalidad y Protección Social en Uruguay, elementos para una discusión conceptual y metodológica. V. Amarante y A. Espino, IECON, FCEA, UdelaR, DT 1/2007.

CALIDAD DEL EMPLEO TREINTA Y TRES

La calidad del empleo incluye distintas situaciones del mercado laboral, como son el subempleo (con o sin registro simultáneo en la seguridad social), el no registro a la seguridad social, y el empleo sin restricciones. El departamento de TREINTA Y TRES no escapa a estas realidades. En este tramo del informe se presenta brevemente información sobre estos aspectos, comparándolas con valores de carácter nacional.

Los **subempleados** son aquellas personas que perteneciendo a la "fuerza de trabajo" tienen un empleo de menor duración que la jornada normal de trabajo (menos de 40 horas semanales), por razones ajenas a su voluntad y que buscan o aceptarían un trabajo suplementario, y/o están disponibles para trabajar más horas⁹. Es un concepto que da cuenta del potencial de recursos humanos subutilizados en el mercado de trabajo.

En el departamento de TREINTA Y TRES, el 6.27 % de los ocupados se declara como subempleado en el año 2014, esto supone 1.320 personas subempleadas aproximadamente en un total de 21.043 ocupados. Analizando años anteriores, se registra un aumento en el subempleo en el período 2011-2013, pero disminuye de manera significativa de 2013 a 2014 quedando por debajo del registro nacional de subempleo (6.65%). (CUADRO 23).

CUADRO 23. SUBEMPLEO (TOTAL PAÍS – TREINTA Y TRES 2009 -2014)

Subempleo total (con registro y sin registro a la seguridad social)		
Años	Total país (%)	Treinta y tres (%)
2009	8.70	7.50
2010	8.60	4.60
2011	7.20	4.18
2012	7.15	8.63
2013	6.74	9.44
2014	6.65	6.27

Fuente: Unidad Estadística MTSS, en base ECH INE 2014

Si analizamos las ramas de actividad económica en donde se registra mayormente el subempleo, se observa que del total de personas subempleadas, el 19.24% trabaja en las actividades relacionadas al servicio doméstico, y un 16.06% lo hace en las actividades agropecuarias, de forestación y pesca; el 15.91% trabaja en actividades administrativas y de servicios, y con un porcentaje menor, un 9.85% lo hace en el comercio. Para el resto de las ramas de actividad, los valores de subempleo se presentan en el CUADRO 24.

⁹ Definición del INE: <http://www.ine.gub.uy/biblioteca/metodologias/ech/Concepto%20de%20Subempleo.pdf>

CUADRO 24. SUBEMPLEO POR RAMA DE ACTIVIDAD (TREINTA Y TRES 2014)

Rama de actividad	Porcentaje
Servicio doméstico	19.24
Agropec. Forestación, pesca	16.06
Actividades administrativas y servicios	15.91
Comercio	9.85
Industria manufacturera	7.73
Alojamiento y servicios de comida	5.68
Otras actividades de servicio	5.45
Enseñanza	5.15
Transporte y almacenamiento	5.0
Construcción	3.64
Minas y canteras	3.03
Entretenimiento y recreación	1.67
Actividades prof. cient. técnicas	1.59
Total	100 (1.320 personas)

Fuente: Unidad Estadística MTSS, en base ECH INE 2014

Por otra parte, el **trabajador no registrado**, o no cubierto por la seguridad social, es aquella persona ocupada que declara no aportar a ninguna caja de jubilaciones por ese trabajo. Para el año 2014 el no registro a la seguridad social en el departamento de TREINTA Y TRES baja significativamente 8.1 puntos porcentuales, pasando de 37.5% en el año 2013 a 29.4% en 2014. Esto significa que aproximadamente 6.184 personas no aportan a la seguridad social en el departamento de TREINTA Y TRES en el año 2014, sobre un total de 21.043 ocupados. Mientras que el no registro a nivel nacional se ubica en un valor menor al registrado en el departamento, de 24.9% para el año 2014.

Por otra parte, si consideramos desde el año 2006 al año 2014, el valor de no registro a la seguridad social ha descendido, ya que para 2006 era de 40.2%, hasta el año 2011, aumentando nuevamente para 2012 y alcanzando para este año 2014 el menor porcentaje desde 2006 (29.4%). (CUADRO 24).

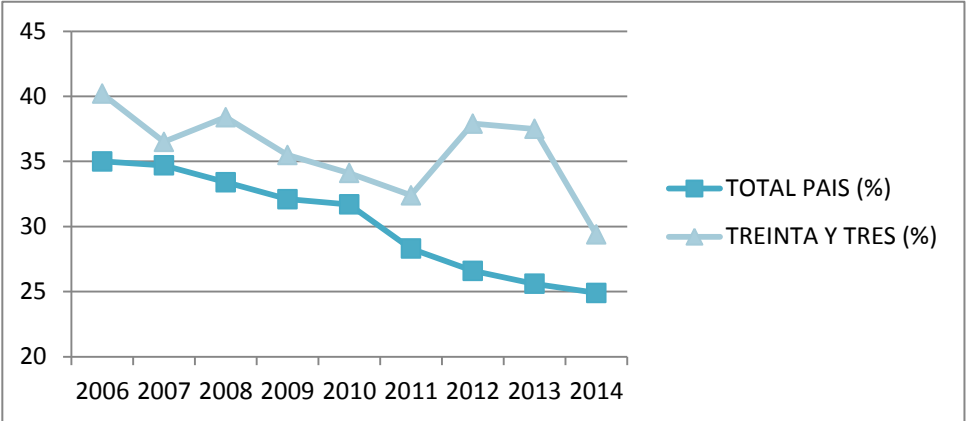
CUADRO 25. NO REGISTRO A LA SEGURIDAD SOCIAL (TOTAL PAÍS – TREINTA Y TRES 2006 - 2014)

No registro a la seguridad social		
Años	Total país (%)	Treinta y tres (%)
2006	35.0	40.2
2007	34.7	36.5
2008	33.4	38.4
2009	32.1	35.5
2010	31.7	34.1
2011	28.3	32.4
2012	26.6	37.9
2013	25.6	37.5
2014	24.9	29.4

Fuente: Unidad Estadística MTSS, en base ECH INE 2014

A nivel nacional, los valores de no registro a la seguridad social también han descendido en estos últimos años, mejorando la calidad del empleo de los ocupados, y garantizando el acceso a la seguridad social. En el año 2006 el valor nacional de no registro era de 35% de los ocupados, valor que ha ido descendiendo continuamente hasta ubicarse en el año 2014 en 24.9% del total de ocupados del país. De 2006 a 2014 el descenso fue de 10.1 puntos porcentuales. (CUADRO 25).

GRÁFICA 8. NO REGISTRO A LA SEGURIDAD SOCIAL (TOTAL PAÍS – TREINTA Y TRES 2008 - 2014)



Fuente: Unidad Estadística MTSS, en base ECH INE 2014

En el CUADRO 26 se presenta el no registro a la seguridad social para el departamento ordenadas de mayor a menor por el porcentaje de no aporte según rama de actividad económica. Se observa que el 100% de las personas que trabajan en minas y canteras no aportan a la seguridad social aunque representa un N total muy bajo (80 casos), mientras que en las actividades administrativas y servicios de apoyo un 69.3% de los trabajadores no aporta al sistema, y un 64.2% de los que trabajan en entretenimiento y recreación tampoco tienen aportes a la seguridad social. El servicio doméstico presenta valores de no registro del 47.6% presentando una diferencia significativa con 2013 año para el cual el no aporte a la seguridad social para el servicio doméstico era un 71.7%, mientras que la construcción presenta un no registro del 49.4% presentando también mejoras con respecto a 2013 año en el que representaba un 62.9%. El resto de los porcentajes de no aporte se presentan en el CUADRO 26.

CUADRO 26. APOORTE A LA SEGURIDAD SOCIAL POR RAMA DE ACTIVIDAD (TREINTA Y TRES 2014)

Rama de Actividad	Sí aporta (%)	No aporta (%)	Total (%)
Minas y canteras	0	100	100
Actividades administrativas y	30.7	69.3	100
Entretenimiento y recreación	35.8	64.2	100
Otras actividades de servicio	37.9	62.1	100
Alojamiento y servicios de comida	44.8	55.2	100
Suministro de agua, alcan., des.	50.0	50.0	100
Construcción	50.6	49.4	100
Servicio doméstico	52.4	47.6	100
Industria manufacturera	61.7	38.3	100
Comercio	65.0	35.1	100
Agropec., forestación, pesca	75.2	24.8	100
Transporte y almacenamiento	87.1	12.9	100
Actividades prof. cient. técnicas	89.9	10.2	100
Servicios sociales y de salud	94.9	5.1	100
Enseñanza	98.7	1.3	100
Suministro electricidad	100	0	100
Información y comunicación	100	0	100
Actividades financieras y seguros	100	0	100
Actividades inmobiliarias	100	0	100
Administración pública y defensa	100	0	100
Total	70.6	29.4	100

Fuente: Unidad Estadística MTSS, en base ECH INE 2014

La Encuesta Continua de Hogares también indaga sobre el cobro de aguinaldo para los ocupados. Del total de ocupados, 8.416 personas declaran no cobrar aguinaldo, aunque dentro de este total están incluidos todos los ocupados (privados, públicos, patrones, cuenta propia con o sin local, miembro de hogar no remunerado y participantes de programa social de empleo). En este sentido, aproximadamente un 18.22% de los asalariados privados no cobra aguinaldo por su trabajo principal, lo que supone unas 1.942 personas. El resto de los porcentajes se presentan en el CUADRO 27.

CUADRO 27. COBRO DE AGUINALDO POR CATEGORÍA DE OCUPACIÓN (TREINTA Y TRES 2014)

Categoría de ocupación	Sí (%)	No (%)	Total (%)
Asalariado privado	81.78	18.22	100
Asalariado público	100	0	100
Patrón	6.14	93.86	100
Cuenta propia sin local ni inversión.	0	100	100
Cuenta propia con local o inversión	0	100	100
Miembro del hogar no remunerado	0	100	100
Programa social de empleo	0	100	100
Total	60.01	39.99	100

Fuente: Unidad Estadística MTSS, en base ECH INE 2014

GLOSARIO

Tasa de actividad: mide la proporción de la población en edad de trabajar que está trabajando o buscando empleo activamente, o sea, se encuentra activamente participando en el mercado de trabajo, ya sea que se encuentran ocupados o desocupados. Un valor de tasa de actividad de 60% indica que un 60% de la población de 14 o más años de edad, está inserta en la actividad económica, ya sea trabajando o buscando trabajo. A esta población se la denomina población económicamente activa. Se calcula como el cociente entre la población económicamente activa y la población total en edad de trabajar.

Tasa de empleo: indica la cantidad de personas que en edad de trabajar se encuentran efectivamente ocupadas. Se utiliza para cuantificar la demanda efectiva de puestos de trabajo que tiene el país. Se calcula como el cociente entre la población ocupada y la población total en edad de trabajar

Tasa de desempleo: indica la cantidad de personas desocupadas que se encuentran buscando empleo activamente, como proporción de la población económicamente activa (ocupados y desocupados). Es el porcentaje de la población económicamente activa que se encuentra desocupada (busca trabajo pero no lo consigue). Permite evaluar el potencial de recursos humanos que no está siendo aprovechado por el mercado laboral. Se calcula como el cociente entre la población desempleada y la población económicamente activa.

Población económicamente activa: abarca a las personas de 14 o más años de edad que aportan su trabajo y a las que estarían dispuestas a aportarlo, para producir bienes y servicios económicos durante el período de referencia elegido para la Encuesta. Este grupo incluye la Fuerza de Trabajo civil y los efectivos de las Fuerzas Armadas. La Fuerza de Trabajo civil comprende a los ocupados y desocupados durante el período de referencia.

Población económicamente inactiva: comprende a todas las personas de 14 o más años de edad que no aportan su trabajo para producir bienes o servicios económicos y que tampoco buscaron empleo en el período de referencia. Se clasifican en las siguientes categorías: personas que se ocupan del cuidado de su hogar, estudiantes, rentistas, pensionistas, jubilados, otros.

Ocupados: personas de 14 o más años de edad que hayan trabajado por lo menos una hora durante el período de referencia de la Encuesta, o que no lo hizo por estar de vacaciones, por enfermedad, accidente, conflicto de trabajo o interrupción del mismo a causa del mal tiempo, averías producidas en las maquinarias o falta de materias primas, pero tiene empleo al que volverá con seguridad. Se incluyen en esta categoría a los trabajadores familiares no remunerados.

Desocupados: aquellas personas de 14 o más años de edad que durante el período de referencia no estaban trabajando por no tener empleo, pero que buscaban un trabajo remunerado o lucrativo, y estaba disponible en ese momento para comenzar a trabajar. Esta categoría comprende a: las personas que trabajaron antes pero perdieron su empleo (desocupados propiamente dichos), aquellas personas en Seguro de Paro y aquellas que buscan su primer trabajo. Se considera activo a quien es ocupado o desocupado, esto es, a quien trabaja o busca trabajo.

Calidad del empleo: engloba distintas situaciones del mercado laboral, como son el subempleo (con o sin registro simultáneo en la seguridad social), el no registro a la seguridad social, el empleo sin restricciones, entre otras.

Subempleo: comprende las personas que perteneciendo a la "fuerza de trabajo" tienen un empleo de menor duración que la jornada normal de trabajo, por razones ajenas a su voluntad y que buscan o aceptarían un trabajo suplementario.

Trabajador no registrado: (o no cubierto por la seguridad social), es aquella persona ocupada que declara no aportar a ninguna caja de jubilaciones por ese trabajo.

Trabajador sin restricciones: trabajador que está cubierto por la seguridad social, y en caso de estar trabajando menos de 40 horas semanales, expresa que no quiere o no está disponible para hacerlo más horas.

Ocupación: es el conjunto de tareas cumplidas por una persona y que puede ser clasificado según su complejidad y grado de conocimientos exigidos para llevarlas a cabo. El tipo de ocupación es el tipo de trabajo que efectuó una persona con empleo durante el período de referencia, o en el que trabajó por última vez.

Categoría de ocupación es la relación del trabajador con el trabajo. Denota la relación entre una persona económicamente activa y su empleo. Las categorías ocupacionales son clasificadas en:

Obrero o empleado: Es la persona que trabaja en relación de dependencia, percibiendo remuneraciones en dinero o especies, en el sector público o privado. Las personas que trabajan en su domicilio pero dependen de un empleador y reciben remuneración por su trabajo también se incluyen en esta categoría.

Miembro de cooperativa de producción: Es la persona que es socio cooperativista, cualquiera sea la actividad productiva a que la cooperativa se dedica.

Patrón con personal a su cargo: Es la persona que explota su propia empresa económica y que tiene a su cargo uno o más trabajadores a sueldo o jornal.

Trabajador por cuenta Propia (o patrón sin personal a su cargo): Es la persona que, sin depender de un patrón, explota su propia empresa económica sin ocupar a ningún trabajador remunerado.

Sin local o Inversión: Es el que no ha realizado ninguna inversión en bienes de capital fijo. El ejemplo más corriente lo constituyen los vendedores ambulantes.

Con local o inversión: Es el que ha realizado inversiones en bienes de capital fijo (edificios, vehículos autopropulsados, maquinaria o equipo).

Trabajador no remunerado: Es la persona que trabaja en una empresa o negocio de cuyo propietario puede o no ser pariente y no recibe remuneración alguna (trabajador familiar o aprendiz).

Tamaño de empresa: El tamaño económico se define a partir del número de puestos de trabajo promedio con actividad en el año civil siguiendo los tramos propuestos en el Decreto 504/2007: Micro: de 1 a 4 ocupados, Pequeña: de 5 a 19 ocupados, Mediana: de 20 a 99 ocupados, Grande: de 100 y más ocupados. Además se distingue la empresa Unipersonal que corresponde a una empresa sin dependientes y con un único titular en actividad.