

MTSS

Ministerio
de Trabajo y
Seguridad
Social

2015

SERIE INFORMES DEPARTAMENTALES

Principales indicadores del
mercado laboral

MALDONADO

Ministerio de Trabajo y Seguridad Social

Unidad Estadística de Trabajo y Seguridad Social



Ministro de Trabajo y Seguridad Social
Mtro. Ernesto Murro

Subsecretario de Trabajo y Seguridad Social
Sr. Julio Baráibar

Directora General de Secretaría
Dra. Ana Santestevan

Encargada Unidad Estadística de Trabajo y Seguridad Social
Cra. María Luisa Brovia

Elaboración del informe
Lic. Soc. Leticia Lado

Por otras publicaciones de la Unidad Estadística:
www.mtss.gub.uy, Observatorio de Mercado, Publicaciones.

Julio 2015

ÍNDICE

INTRODUCCIÓN	1
ACTIVIDAD, EMPLEO Y DESEMPLEO EN EL DEPARTAMENTO DE MALDONADO	2
CUADRO 1. TASA DE ACTIVIDAD, EMPLEO Y DESEMPLEO (MALDONADO 2001–2014)	2
GRÁFICA 1: TASA DE ACTIVIDAD TOTAL Y POR SEXO (MALDONADO 2001 – 2014)	3
GRÁFICA 2: TASA DE EMPLEO TOTAL Y POR SEXO (MALDONADO 2001 – 2014)	3
GRÁFICA 3: TASA DE DESEMPLEO TOTAL Y POR SEXO (MALDONADO 2001 – 2014)	4
POBLACIÓN TOTAL Y CONDICIÓN DE ACTIVIDAD ECONÓMICA.....	5
CUADRO 2. POBLACIÓN TOTAL POR CONDICIÓN DE ACTIVIDAD ECONÓMICA (MALDONADO 2008 - 2014)	5
CUADRO 3. POBLACIÓN TOTAL POR SEXO Y CONDICIÓN DE ACTIVIDAD ECONÓMICA (MALDONADO 2014)	6
PERSONAS OCUPADAS MALDONADO.....	8
OCUPADOS POR SEXO Y TRAMOS DE EDAD.....	8
CUADRO 4. OCUPADOS POR SEXO Y TRAMOS DE EDAD (MALDONADO 2014).....	8
CUADRO 5. OCUPADOS POR SEXO Y NIVEL EDUCATIVO (MALDONADO 2014).....	9
CUADRO 6. OCUPADOS POR RAMA DE ACTIVIDAD (MALDONADO 2012 - 2014).....	10
CUADRO 7. OCUPADOS POR SEXO Y RAMA DE ACTIVIDAD (MALDONADO 2014 – TOTAL PAÍS 2014)	12
OCUPADOS POR SEXO Y OCUPACIÓN	13
CUADRO 8. OCUPADOS POR SEXO Y OCUPACIÓN (MALDONADO 2014 – TOTAL PAÍS 2014)	14
GRÁFICA 5. OCUPADOS POR SEXO Y OCUPACIÓN (MALDONADO 2014)	15
CUADRO 9. OCUPADOS POR SEXO Y CATEGORÍA DE OCUPACIÓN (MALDONADO 2014)	15
CUADRO 10. OCUPADOS POR SEXO Y TAMAÑO DE EMPRESA (MALDONADO 2014)	16
CUADRO 11. OCUPADOS POR SEXO Y CANTIDAD DE HORAS TRABAJADAS POR SEMANA (MALDONADO 2014)	16
CUADRO 12. OCUPADOS SEXO Y POR CANTIDAD DE TRABAJOS QUE TIENE (MALDONADO 2014).....	17
PERSONAS DESOCUPADAS MALDONADO.....	17
CUADRO 13. DESOCUPADOS POR SEXO Y TIPO DE DESOCUPADO (MALDONADO 2014)	17
CUADRO 14. DESOCUPADOS POR SEXO Y TRAMOS DE EDAD (MALDONADO 2014)	18
DESOCUPADOS POR SEXO Y NIVEL EDUCATIVO	19
CUADRO 15. DESOCUPADOS POR SEXO Y NIVEL EDUCATIVO (MALDONADO 2014).....	19
DESOCUPADOS POR RAMA DE ACTIVIDAD	20
CUADRO 16. DESOCUPADOS POR SEXO Y RAMA DE ACTIVIDAD (MALDONADO 2014)	20
GRÁFICA 6. DESOCUPADOS POR SEXO Y RAMA DE ACTIVIDAD (MALDONADO 2014)	21
DESOCUPADOS POR OCUPACIÓN	21
CUADRO 17. DESOCUPADOS POR SEXO Y OCUPACIÓN (MALDONADO 2014)	22
DESOCUPADOS POR CATEGORÍA DE OCUPACIÓN	22
CUADRO 18. DESOCUPADOS POR SEXO Y CATEGORÍA DE OCUPACIÓN (MALDONADO 2014)	22
MOTIVOS POR LOS QUE DEJÓ EL TRABAJO	23

CUADRO 19. RAZONES POR LAS QUE DEJÓ EL TRABAJO POR SEXO (MALDONADO 2014).....	23
APORTE A LA SEGURIDAD SOCIAL DESEMPLEADOS.....	24
CUADRO 20. APORTE A LA SEGURIDAD SOCIAL SEGÚN SEXO DESOCUPADOS (MALDONADO 2014)	24
ACCIONES REALIZADAS PARA BUSCAR TRABAJO	25
CUADRO 21. ACCIONES PARA BUSCAR TRABAJO O ESTABLECER SU PROPIO NEGOCIO SEGÚN SEXO	25
CALIDAD DEL EMPLEO MALDONADO	26
CUADRO 22. SUBEMPLEO (TOTAL PAÍS – MALDONADO 2009 - 2014)	26
CUADRO 23. SUBEMPLEO POR RAMA DE ACTIVIDAD (MALDONADO 2014).....	27
CUADRO 24. NO REGISTRO A LA SEGURIDAD SOCIAL (TOTAL PAÍS – MALDONADO 2006 - 2014).....	27
CUADRO 25. APORTE A LA SEGURIDAD SOCIAL POR RAMA DE ACTIVIDAD (MALDONADO 2014)	29
CUADRO 26. COBRO DE AGUINALDO POR CATEGORÍA DE OCUPACIÓN (MALDONADO 2014).....	30
GLOSARIO	31

MINISTERIO DE TRABAJO Y SEGURIDAD SOCIAL
UNIDAD DE ESTADÍSTICA DEL TRABAJO Y DE LA SEGURIDAD SOCIAL

INFORMACIÓN MERCADO DE TRABAJO DEPARTAMENTO DE MALDONADO (AÑO 2014)

INTRODUCCIÓN

Este documento fue elaborado por la Unidad de Estadística del Trabajo y de la Seguridad Social en base al procesamiento de la Encuesta Continua de Hogares del año 2014, realizada por el Instituto Nacional de Estadística (INE)¹. Tienen por objetivo presentar algunos de los principales indicadores del mercado de trabajo del departamento de MALDONADO.

El informe presenta distintas características de los ocupados y de los desocupados del departamento (sexo, edad, nivel educativo, rama de actividad, categoría de ocupación, etc.), y algunos aspectos que hacen a la calidad del empleo en el departamento (subempleo, registro a la seguridad social, etc.) para el año 2014.

Por información sobre el mercado de trabajo del departamento de MALDONADO de años anteriores, se recomienda ver los informes departamentales elaborados por el Observatorio de Mercado de Trabajo del Ministerio de Trabajo y Seguridad Social (actual Unidad de Estadística del Trabajo y de la Seguridad Social) de los años 2010, 2011, 2012 y 2013 en la web del Ministerio (MALDONADO, Principales indicadores del mercado de trabajo, incluyendo proyectos de inversión, OMT, DINA, MTSS en www.mtss.gub.uy.)

¹ La Encuesta Continua de Hogares (ECH INE), es una encuesta de frecuencia y relevamiento continuo, realizada en todo el país (entorno rural y urbano), y se aplica a la población residente en hogares particulares de todo el país

ACTIVIDAD, EMPLEO Y DESEMPLEO EN EL DEPARTAMENTO DE MALDONADO

Si analizamos la oferta de trabajo pero específicamente en el departamento de MALDONADO, se observa que la tasa de actividad para el año 2014 se ubicó en 67.2%, registrado un aumento de 0.9 punto porcentual respecto al año anterior 2013, cuando la tasa de actividad promedio se ubicaba en 66.3% para el departamento. Sin embargo, este número aún se mantiene por debajo de la tasa de actividad registrada en el año 2011, cuando la misma se ubicó en 68.5% para el departamento (CUADRO 1). El aumento que ocurrió de 2013 a 2014 implica un porcentaje mayor de población en edad de trabajar (mayor de 14 años) que sale al mercado laboral en busca de empleo, o que ya está trabajando. Como ya se mencionó la tasa de actividad mide la proporción de la población en edad de trabajar que está trabajando o buscando empleo activamente, o sea, se encuentra activamente participando en el mercado de trabajo. A esta población se la denomina población económicamente activa.

CUADRO 1. TASA DE ACTIVIDAD, EMPLEO Y DESEMPLEO (MALDONADO 2001–2014)

AÑO	TASA DE ACTIVIDAD (%)			TASA DE EMPLEO (%)			TASA DE DESEMPLEO (%)		
	TOTAL	HOMBRES	MUJERES	TOTAL	HOMBRES	MUJERES	TOTAL	HOMBRES	MUJERES
2001	63.2	75.8	51.8	50.8	63.6	39.1	19.6	16.0	24.5
2002	61.9	76.8	49.8	47.2	61.1	36.0	23.7	20.4	27.7
2003	64.3	75.6	54.0	49.6	63.1	37.0	22.9	16.5	31.5
2004	62.5	73.8	51.6	49.9	63.4	37.0	20.0	14.1	28.2
2005	66.3	79.0	55.2	54.6	68.3	42.7	17.6	13.6	22.6
2006	65.3	76.9	55.1	57.7	70.7	46.2	11.6	8.1	16.0
2007	67.0	79.1	56.1	59.9	73.8	47.4	10.6	6.7	15.5
2008	66.0	76.3	57.0	60.9	72.6	50.4	7.8	4.8	11.4
2009	64.7	75.4	55.2	60.6	71.3	51.1	6.3	5.4	7.4
2010	63.8	72.6	55.8	60.4	69.6	52.0	5.4	4.1	6.8
2011	68.5	77.7	60.0	64.7	74.8	55.4	5.5	3.7	7.7
2012	66.2	75.0	58.0	63.1	72.0	54.7	4.8	4.0	5.7
2013	66.3	76.1	57.3	63.1	73.5	53.6	4.9	3.5	6.5
2014	67.2	76.8	58.4	63.5	73.2	54.6	5.5	4.6	6.5
TOTAL PAÍS 2014	64.7	74.3	56.0	60.4	70.6	51.3	6.6	5.1	8.4

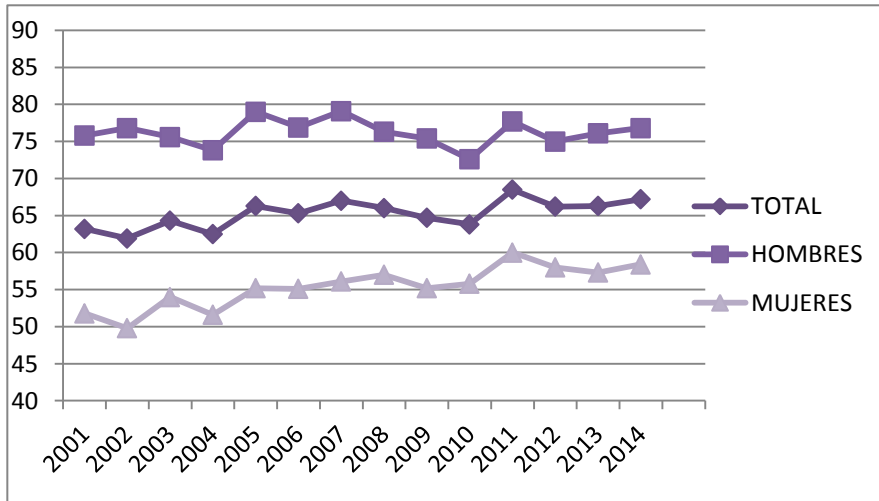
Fuente INE. Total urbano y rural 2006 en adelante.

Desagregando la actividad por sexo, para los hombres del departamento se registra de 2013 a 2014 un aumento de 0.7 punto porcentual que ubica la tasa de actividad masculina en 76.8%. A su vez, la tasa de actividad femenina registra un aumento de 1.1 punto porcentual ubicándose en 58.4% tendencia contraria al año anterior (2013) en el que esta tasa en particular había disminuido. De esta forma para el año 2014, el 76.8% de los hombres en edad de trabajar son activos, mientras que en las mujeres, el 58.4% de las mujeres en edad de trabajar también lo son.

Considerando un período de tiempo más extenso (2001 – 2014), como se observa en el CUADRO 1, la tasa de actividad de MALDONADO para 2014 se ubica 4.0 puntos porcentuales por encima del valor registrado en el año 2001 (63.2%), lo que supone un aumento de 6.3% en la fuerza laboral del departamento en estos años.

La tasa de actividad del departamento se ubica por encima de la tasa de actividad registrada a nivel nacional, que para 2014 es de 64.7%. Al igual que la tasa de actividad total de MALDONADO, la tasa de actividad por sexo para el departamento es superior a la registrada a nivel nacional: mientras que en el departamento la actividad masculina es de 76.8%, a nivel nacional el registro es menor ubicándose en 74.3%, mientras que para las mujeres, el registro nacional es de 56.0%, y para MALDONADO es de 58.4% (CUADRO 1). Es decir, ambos sexos registran tasas de actividad mayor a las registradas para 2014 a nivel nacional.

GRÁFICA 1: TASA DE ACTIVIDAD TOTAL Y POR SEXO (MALDONADO 2001 – 2014)

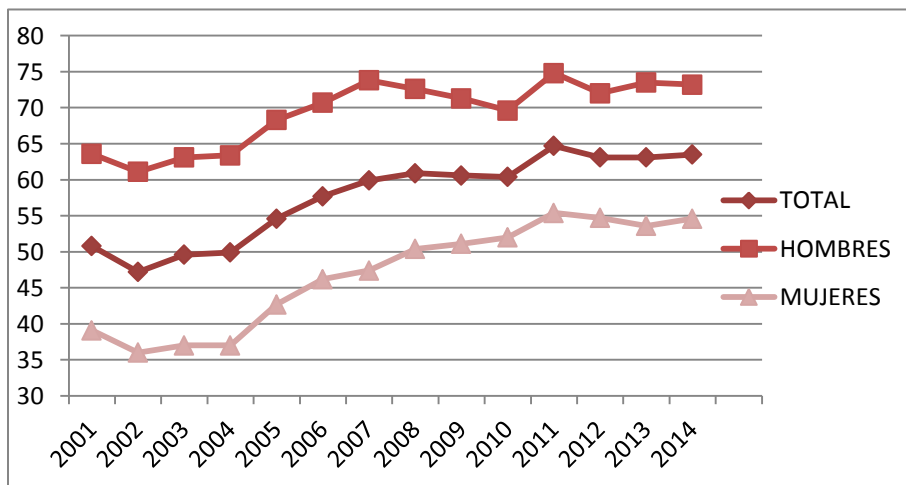


Fuente: Unidad Estadística MTSS, en base ECH INE 2014

Respecto a la demanda de empleo, la tasa de empleo aumenta 0.4 punto porcentual respecto al año anterior 2013, pasando de 63.1% en dicho año a 63.5% para 2014. Aunque al igual que lo sucedido con la tasa de actividad, la tasa de empleo para 2014 en MALDONADO se ubica por debajo de su valor máximo registrado en 2011, año en que registró un valor de 64.7%. Sin embargo, si se considera desde el año 2001, año en el cual la tasa de empleo era de 50.8%, se registra una variación de 12.7 puntos porcentuales, lo que supone un incremento importante del empleo en los últimos años en MALDONADO, aumentando un 25% hasta ubicarse en 63.5% para 2014. Este valor de la tasa de empleo es superior al registro a nivel nacional para el promedio del año 2014, que fue de 60.4%.

Analizando el nivel de empleo por sexo, se observa en los hombres del departamento un leve descenso en el nivel de empleo, ya que en el período 2013 – 2014, la tasa de empleo masculina presenta una disminución de 0.3 puntos porcentuales pasando de 73.5% en 2013 a 73.2% en 2014. Para las mujeres sin embargo, se registra un aumento de 1 punto porcentual que ubica la tasa de empleo femenina en 54.6% para 2014.

GRÁFICA 2: TASA DE EMPLEO TOTAL Y POR SEXO (MALDONADO 2001 – 2014)



Fuente: Unidad Estadística MTSS, en base ECH INE 2014

Considerando el largo plazo (2001 – 2014) se observa un aumento más importante del empleo femenino frente al

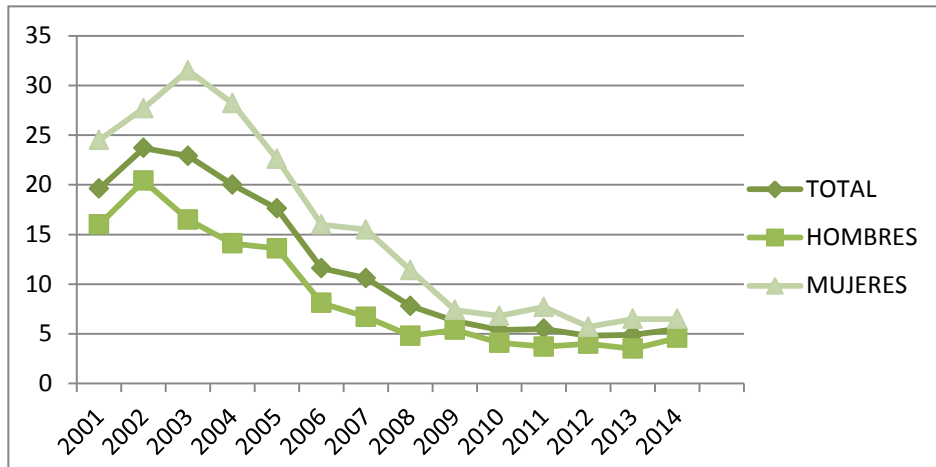
empleo masculino, ya que desde el año 2001 la tasa de empleo femenina aumentó 15.5 puntos porcentuales, representando un 39.6%, frente a los 9.6 puntos porcentuales que creció que la tasa de empleo masculina, los que representan un aumento de 15.1% en la tasa de empleo masculino de 2001 a 2014. Este aumento del empleo femenino contribuyó en mayor medida que el aumento del empleo masculino, al aumento de la tasa de empleo total del departamento.

Por último, si comparamos la tasa de empleo de MALDONADO con la tasa de empleo nacional, los valores departamentales son superiores a los nacionales tanto el total como al desagregar por sexo, superando en el entorno de los 3 puntos porcentuales a la tasa de empleo a nivel nacional.

Respecto a la situación del desempleo en el departamento, la tasa de desempleo de MALDONADO se ubica por debajo del desempleo a nivel nacional. Mientras que la tasa de desempleo nacional para el promedio del año 2014 fue de 6.6% en MALDONADO el desempleo fue de 5.5%. Si consideramos los registros de desempleo desagregados por sexo los valores a nivel departamental también son menores que los valores a nivel nacional, ya que la tasa de desempleo masculina a nivel departamental es de 4.6%, mientras que la tasa de desempleo nacional masculina es de 5.1%; y la tasa de desempleo femenina departamental es de 6.5%, mientras que la tasa de desempleo femenina nacional es de 8.4% para el año 2014 (CUADRO 1).

Si consideramos en el largo plazo desde al año 2001 en adelante, se observa un descenso importante en el desempleo en MALDONADO, ya que en 2002 los valores superaban el 20% de desempleo descendiendo hasta alcanzar los valores actuales. Esta situación es similar para ambos sexos, aunque más pronunciado en el caso de las mujeres, donde la tasa de desempleo femenina superaba el 30% en el año 2003, descendiendo 25 puntos porcentuales, lo que representa un 79% hasta alcanzar la tasa actual de 6.5% diez años después (CUADRO 1). La tasa de desempleo masculina también alcanzó valores altos en 2002, descendiendo 15.8 puntos porcentuales (lo que representa un descenso del 77.5%) hasta ubicarse este año 2014, en 4.6%.

GRÁFICA 3: TASA DE DESEMPEÑO TOTAL Y POR SEXO (MALDONADO 2001 – 2014)



Fuente: Unidad Estadística MTSS, en base ECH INE 2014

POBLACIÓN TOTAL Y CONDICIÓN DE ACTIVIDAD ECONÓMICA

Como ya se mencionó la población total del departamento de MALDONADO para este informe asciende a 178.874 personas, de este total de población del departamento aproximadamente el 50.50% estaba ocupada en el promedio del año 2014. Esto supone unas 90.324 personas ocupadas. En el CUADRO 2 se presenta la población de MALDONADO según su condición de actividad económica, observándose que para el período 2013-2014 el porcentaje de ocupados sobre la población total del departamento presenta un aumento de 1.35 punto porcentual, pasando de 49.15% en 2013 a 50.5% en 2014. En este sentido, sin embargo, desde el año 2008 al año 2014 se registra un aumento en el porcentaje de personas ocupadas, que presenta un leve quiebre en 2012 y 2013, pero que continúa creciendo a partir de este año 2014. Para 2008 el 46.88% de la población se declaraba como ocupada, y en 2014 aumenta 3.62 puntos porcentuales (aumentando un 7.7% en el período). Esto supone que en MALDONADO la cantidad de personas ocupadas aumenta año a año, como ya se visualizó en el crecimiento de la tasa de empleo departamental para estos años.

CUADRO 2. POBLACIÓN TOTAL POR CONDICIÓN DE ACTIVIDAD ECONÓMICA (MALDONADO 2008 - 2014)

Condición de actividad económica	Total (%) 2008	Total (%) 2009	Total (%) 2010	Total (%) 2011	Total (%) 2012	Total (%) 2013	Total (%) 2014
Menor de 14 años	22.98	21.64	22.14	21.51	20.41	22.07	20.55
Ocupados	46.88	47.51	47.03	50.80	50.20	49.15	50.50
Desocupados buscan trabajo	0.41	0.16	0.24	0.29	0.13	0.19	0.23
Desocupados propiamente dichos	3.43	2.94	2.40	2.58	2.35	2.26	2.53
Desocupados en seguro de paro	0.14	0.11	0.02	0.10	0.04	0.05	0.16
Inactivo, realiza quehaceres hogar	7.17	7.85	6.17	5.62	6.16	6.34	5.92
Inactivo, estudiante	5.64	6.28	7.15	6.49	7.07	7.20	6.96
Inactivo, rentista	0.42	0.96	0.63	0.44	0.54	0.46	0.44
Inactivo, pensionista	3.54	3.35	3.18	3.03	2.77	2.82	2.53
Inactivo, jubilado	8.48	8.65	9.01	7.87	9.20	8.58	9.10
Inactivo, otro	0.90	0.55	2.02	1.27	1.12	0.86	1.09
Total	100 (149.071 personas)	100 (150.781 personas)	100 (152.523 personas)	100 (164.300 personas)	100 (164.300 personas)	100 (176.590 personas)	100 (178.874 personas)

Fuente: Unidad Estadística MTSS, en base a ECH y CENSO 2008-2014

Por otro lado, el 2.92% de la población total de MALDONADO estaba desocupada en el promedio del año 2014. Esto incluye a las personas que están desocupadas propiamente dichas, a las que buscan trabajo por primera vez y a los desocupados en el seguro de paro, lo que representa unas 5.218 desocupados para el año 2014. En el año 2008 el porcentaje de personas desempleadas en el total de la población era mayor, alcanzando 3.98% de la población (5.930 personas aproximadamente). Considerando entonces desde el año 2008, se observa que existió una tendencia a la baja en el porcentaje de personas desocupadas en el departamento sobre el total de población en el período al menos hasta 2013. Habrá que observar cómo continúa en los años siguientes dicha tendencia. (CUADRO 2).

CUADRO 3. POBLACIÓN TOTAL POR SEXO Y CONDICIÓN DE ACTIVIDAD ECONÓMICA (MALDONADO 2014)

Condición de actividad económica	Hombre (%)	Mujer (%)	Total (%)
Menor de 14 años	21.72	19.44	20.55
Ocupados	57.32	44.0	50.50
Desocupados buscan trabajo por primera vez	0.14	0.30	0.23
Desocupados propiamente dichos	2.45	2.61	2.53
Desocupados en seguro de paro	0.19	0.13	0.16
Inactivo, realiza quehaceres del hogar	0.77	10.81	5.92
Inactivo, estudiante	6.50	7.39	6.96
Inactivo, rentista	0.26	0.61	0.44
Inactivo, pensionista	0.87	4.10	2.53
Inactivo, jubilado	8.85	9.34	9.10
Inactivo, otro	0.91	1.26	1.09
Total	100 (49.984 personas)	100 (40.340 personas)	100 (90.324 personas)

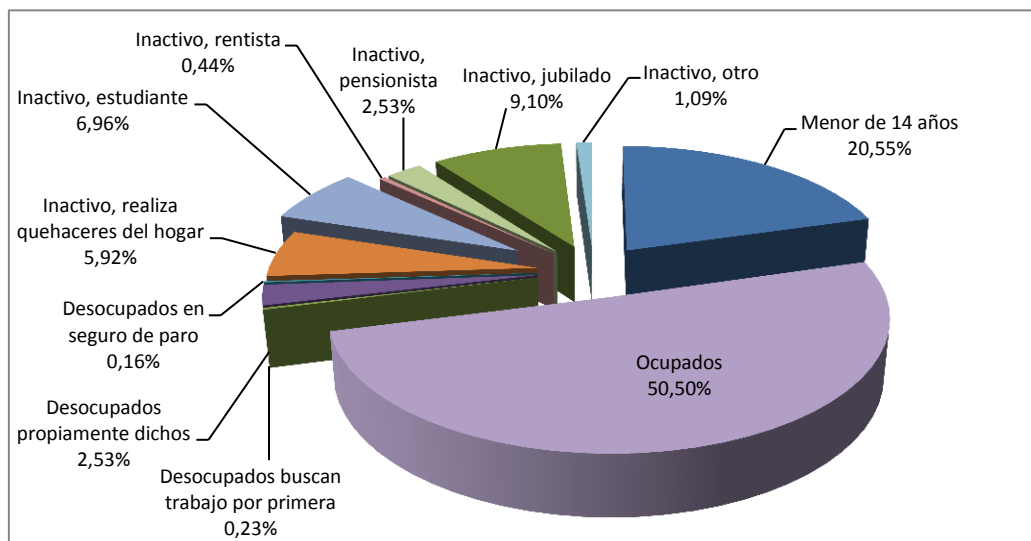
Fuente: Unidad Estadística MTSS, en base ECH INE 2014

De esta forma, las personas ocupadas y las desocupadas del departamento, alcanzan unas 95.542 personas aproximadamente, componiendo la población económicamente activa (PEA) del departamento, o sea, la población en edad de trabajar (mayor de 14 años) que sale al mercado en busca de empleo, o que está trabajando, y que constituyen la fuerza laboral departamental. Esta cantidad es la que determina una tasa de actividad total departamental de 67.2% para el promedio del año 2014 (CUADRO 1).

Si por otra parte consideramos la población económicamente inactiva, aproximadamente el 20.55% son menores de 14 años (36.758 personas aproximadamente), mientras que el resto (26.04% del total de población, aproximadamente 46.574 personas) son en su totalidad inactivos: estudiantes, rentistas, pensionistas, jubilados, personas que realizan quehaceres del hogar, u otros inactivos (CUADRO 3).

Considerando la condición de actividad de la población según sexo, se destaca la diferencia entre el porcentaje de ocupados hombres y ocupadas mujeres, mientras que el 57.32% de los hombres de MALDONADO estaban ocupados para el promedio del año, en las mujeres este porcentaje es significativamente menor (44.0%). Para el caso de las personas que realizan quehaceres del hogar también se destaca la diferencia entre hombres y mujeres, ya que en el caso de los hombres menos del 1% de estos se dedica a esta actividad, mientras que el 10.81% de las mujeres lo hace (CUADRO 3).

GRÁFICA 4. POBLACIÓN TOTAL POR CONDICIÓN DE ACTIVIDAD ECONÓMICA (MALDONADO 2014)



Fuente: Unidad Estadística MTSS, en base ECH INE 2014

Si se considera el nivel de pobreza el departamento de MALDONADO, este es el departamento con menor pobreza del país, con el 3.19% de la población en situación de pobreza. En el otro extremo se ubica el departamento de Rivera con el 15.5% de su población viviendo por debajo de la línea de pobreza según la Encuesta Continua de Hogares del año 2014.

A nivel nacional, el porcentaje de personas pobres ha descendido de forma importante en los últimos años, alcanzando el 9.67% del total de población del país para el año 2014. A modo de ejemplo, el nivel de pobreza para el año 2006 en el país era de 34.4% del total de personas, para el año 2009 era de 20.9%, mientras que para el año 2012 el registro desciende hasta alcanzar el 12.4% del total de la población del país².

CUADRO 4. POBLACIÓN TOTAL POR CONDICIÓN DE ACTIVIDAD ECONÓMICA Y POBREZA (MALDONADO 2014)

Condición de actividad económica	No pobre (%)	Pobre (%)	Total (%)
Menor de 14 años	93.32	6.68	100
Ocupados	98.33	1.67	100
Desocupados buscan trabajo por primera vez	100	0	100
Desocupados propiamente dichos	92.76	7.24	100
Desocupados en seguro de paro	82.62	17.38	100
Inactivo. quehaceres del hogar	92.93	7.07	100
Inactivo. estudiante	96.25	3.75	100
Inactivo. rentista	100	0	100

² La construcción de indicadores de pobreza por el método del ingreso (líneas de pobreza y de indigencia) se realiza con el propósito de cuantificar la proporción de individuos o de hogares pobres, así como para conocer sus características. La opción metodológica del INE para la medición de la pobreza es el método del ingreso, para lo cual define una Canasta Básica de Alimentos per cápita (CBA) y una Canasta Básica Total per cápita (CBT) con las cuales se definen los umbrales, o sea, la Línea de Indigencia (LI) y la Línea de Pobreza (LP). Si el ingreso de la persona se encuentra por debajo de la Línea de Indigencia o la Línea de Pobreza, la persona se define como indigente o pobre respectivamente.

Inactivo. pensionista	100	0	100
Inactivo. jubilado	99.58	0.42	100
Inactivo. otro	95.76	4.24	100
Total	96.81	3.19	100

Fuente: Unidad Estadística MTSS, en base ECH INE 2014

Si consideramos el nivel de pobreza pero según la condición de actividad económica de las personas de MALDONADO, se observa que el 1.67% de los ocupados son pobres. Pero la pobreza se destaca en mayor medida entre las personas que se dedican a los quehaceres del hogar, ya que el 7.07% de estas personas son pobres. Y también se registra valores superiores al promedio entre los menores de 14 años, ya que el 6.68% de estos menores están por debajo del nivel de pobreza. Por otra parte el alto porcentaje de desocupados en seguro de paro representan una frecuencia de 49 casos por lo que resulta complejo realizar afirmaciones sobre dicha realidad. (CUADRO 4).

PERSONAS OCUPADAS MALDONADO

Como ya se planteó en este informe las personas ocupadas del departamento de MALDONADO para el año 2014, ascienden a 90.324. Si consideramos su distribución por sexo, los ocupados hombres superan a las ocupadas mujeres ya que el 55.34% de las personas ocupadas son hombres, mientras que el 44.66% son mujeres. Esto supone que aproximadamente en MALDONADO hay 49.984 hombres ocupados y 40.340 mujeres ocupadas para dicho año.

OCUPADOS POR SEXO Y TRAMOS DE EDAD

Si consideramos la distribución por edad de las personas ocupadas, se observa que el tramo de edad que mayor cantidad de ocupados concentra es entre los 30 y 39 años de edad, ya que el 24.04% de los ocupados se encuentran comprendidos entre estas edades. Por otro lado, el tramo de edad de 40 a 49 años, concentra aproximadamente al 23.21% de las personas ocupadas, siendo el tramo de edad que sigue en cantidad de población ocupada. Y entre los 50 a 59 años se concentra el 19.30% de los ocupados. Los jóvenes ocupados (de 14 a 24 años) son un porcentaje menor que apenas supera el 13.67% de los ocupados (CUADRO 4).

Si consideramos la distribución por tramos de edad, pero también por sexo, no se observan diferencias significativas entre un sexo y el otro. El tramo de edad de 60 o más años presenta mayores diferencias con una brecha de 2.06 puntos porcentuales entre hombres (10.42%) y mujeres (8.36%) lo que es de esperar dado que las mujeres suelen retirarse del mercado laboral a una edad más temprana que los hombres. (CUADRO 8).

CUADRO 4. OCUPADOS POR SEXO Y TRAMOS DE EDAD (MALDONADO 2014)

Tramos de edad	Hombre (%)	Mujer(%)	Total (%)
14 a 17	1.70	1.11	1.44
18 a 24	11.83	12.71	12.23
25 a 29	10.37	10.16	10.28
30 a 39	24.55	23.42	24.04
40 a 49	21.90	24.84	23.21
50 a 59	19.22	19.40	19.30
60 o más	10.42	8.36	9.50
Total	100 (49.984 personas)	100 (40.340 personas)	100 (90.324 personas)

Fuente: Unidad Estadística MTSS, en base ECH INE 2014

OCUPADOS POR SEXO Y NIVEL EDUCATIVO

Considerando el nivel educativo máximo alcanzado por las personas ocupadas de MALDONADO, se destaca que el 24.37% de los ocupados ha alcanzado o finalizado la escuela primaria como máximo nivel educativo (acumulando 6 o menos años de estudios formales). Por otra parte, algo más del 29% de la población ocupada ha alcanzado el ciclo básico de educación secundaria (de primero a tercero de liceo o similar en UTU), de forma completa o incompleta. Mientras que aproximadamente el 31% alcanzó como nivel educativo máximo la Educación Media Superior (cuarto a sexto año de liceo o similar en el sistema de la UTU). Finalmente se destaca que prácticamente el 14% de los ocupados ha alcanzado niveles de educación terciaria (también de forma completa o incompleta), y un 1.21% tiene estudios de postgrado. (CUADRO 5).

CUADRO 5. OCUPADOS POR SEXO Y NIVEL EDUCATIVO (MALDONADO 2014)

Nivel educativo	Hombre (%)	Mujer (%)	Total (%)
Sin instrucción	0.36	0.17	0.27
Primaria incompleta	4.15	1.41	2.92
Primaria completa	24.18	18.08	21.45
Ed. Media Básica incompleta	16.80	12.15	14.73
Ed. Media Básica completa	15.84	13.08	14.61
Ed. Media Superior incompleta	21.56	22.68	22.06
Ed. Media Superior completa	7.35	10.92	8.94
Terciaria incompleta	3.89	8.31	5.86
Terciaria completa	4.89	11.70	7.93
Postgrado	0.98	1.50	1.21
Total	100 (49.984 personas)	100 (40.340 personas)	100 (90.324 personas)

Fuente: Unidad Estadística MTSS, en base ECH INE 2014

Por otra parte, si consideramos el nivel educativo pero teniendo en cuenta el sexo de las personas ocupadas, se observa que las mujeres alcanzan mayores niveles educativos que los hombres, acumulando años en las categorías de educación superior, mientras que los hombres se concentran en mayor porcentaje en las categorías de educación primaria. Por ejemplo, el 28% de los hombres alcanzó de forma completa o incompleta la educación primaria mientras que solamente el 19% del total de mujeres ocupadas lo hizo.

En el caso de la educación secundaria, los porcentajes son similares, ya que prácticamente el 62% de los hombres alcanza estos niveles, mientras que el 59% de las mujeres ocupadas se ubica en estos niveles educativos.

Sin embargo, en el caso de la educación terciaria y de postgrado, el porcentaje de mujeres con estos niveles educativos alcanzados supera por más del doble al de los hombres: 21.51% y 9.76% respectivamente.

Como ocurre en otros departamentos del país, esta situación estaría indicando que las mujeres alcanzan niveles educativos más altos que los hombres en el departamento aunque son las que más sufren el desempleo: 6.5% frente al 4.6% de desempleo de los varones en el departamento para el año 2014. Como sucede a nivel nacional, la acumulación de activos educativos para las mujeres no implica un beneficio en el mercado laboral remunerado, ya que las mujeres presentan niveles de desempleo superiores a los hombres, y en el caso de las mujeres ocupadas, que también presentan niveles educativos más altos que los varones, continúan percibiendo menores ingresos que sus pares varones con niveles educativos iguales o menores³.

³ ESTADÍSTICAS DE GÉNERO 2011. Sistema de Información de Género. Inmujeres-MIDES.

OCUPADOS POR RAMA DE ACTIVIDAD

En el CUADRO 7 se presentan los ocupados por ramas de actividad económica para el año 2012 a 2014.⁴ Como en años anteriores, en el último año 2014 las actividades económicas que concentran mayor cantidad de trabajadores en el departamento de MALDONADO son el comercio, que concentra el 18.06% del total de ocupados (aproximadamente 16.316 empleos), seguido de la construcción que concentra el 14.77% de los ocupados del departamento (13.337 empleos), mientras que el servicio doméstico ocupa un porcentaje algo menor de ocupados: 12.42% (aproximadamente 11.219 empleos), y finalmente la actividad vinculada al alojamiento y servicios de comida, que emplea al 7.17% de los trabajadores del departamento generando 6.477 empleos. Estas cuatro actividades económicas, agrupan aproximadamente al 52.42% de los ocupados de MALDONADO (CUADRO 6).

CUADRO 6. OCUPADOS POR RAMA DE ACTIVIDAD (MALDONADO 2012 - 2014)

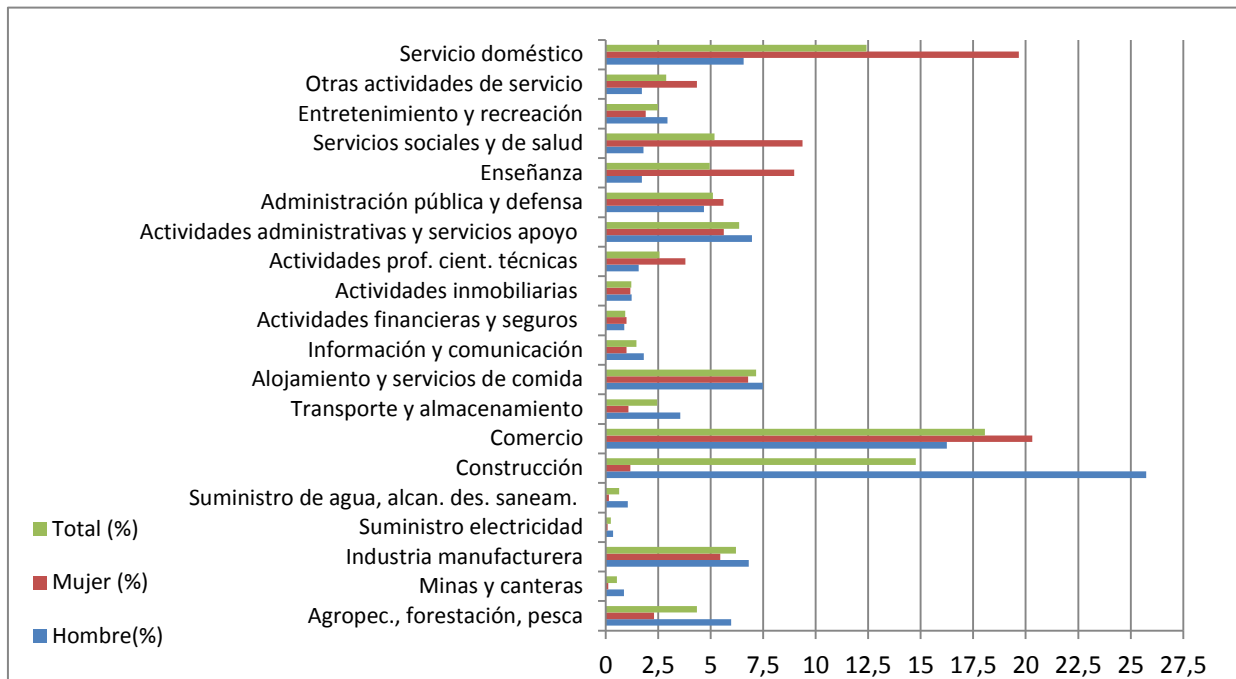
Rama de actividad	Total 2012 (%)	Total 2013 (%)	Total 2014 (%)
Comercio	19.56	17.42	18.06
Construcción	15.94	16.59	14.77
Servicio doméstico	14.93	13.12	12.42
Alojamiento y servicios de comida	7.94	7.34	7.17
Act. administrativas y servicios	4.89	5.59	6.36
Industria Manufacturera	6.23	5.87	6.21
Servicios sociales y de salud	4.53	5.49	5.18
Administración Pública y defensa	4.37	5.22	5.10
Enseñanza	3.62	4.33	4.96
Agro, forestación , pesca	3.35	3.71	4.34
Otras actividades de servicios	2.91	2.58	2.89
Act. profesionales, científ., intel.	2.71	2.63	2.57
Entretenimiento y recreación	2.45	2.59	2.48
Transporte y almacenamiento	2.6	2.85	2.45
Información y comunicación	1.13	1.05	1.46
Actividades Inmobiliarias	0.96	1.1	1.22
Financ. y seguros	0.59	0.86	0.93
Agua; alcant., gestión desec. Alcan.	0.72	0.74	0.65
Minas y canteras	0.15	0.43	0.54
Electric., gas, aire acond.	0.44	0.49	0.24
Total	100	100	100

Fuente: Unidad Estadística MTSS, en base ECH INE 2014

⁴ Para ver la evolución de los ocupados por rama de actividad en el departamento, ver informes anteriores: "MALDONADO, Principales indicadores del mercado de trabajo, incluyendo proyectos de inversión", OMT, DINA E, MTSS, correspondientes al año 2010 y 2011, 2012, en www.mtss.gub.uy.

Si analizamos de un año al siguiente no se observan cambios significativos en el porcentaje de personas empleadas por rama de actividad para el departamento. La actividad que presenta mayor variación porcentual es la construcción, que disminuyó su peso en el total de ocupados 1.82 puntos porcentuales de 2013 a 2014, pero que continúa siendo la segunda actividad con más generación de empleo dentro del departamento. (CUADRO 7).

GRÁFICA 4. OCUPADOS POR SEXO Y RAMA DE ACTIVIDAD (MALDONADO 2014)



Fuente: Unidad Estadística MTSS, en base ECH INE 2014

En el CUADRO 7 se presentan los porcentajes de personas ocupadas por rama de actividad económica, desagregados por sexo. Además, se presenta el porcentaje de personas ocupadas por rama de actividad pero para la totalidad del país.

Los ocupados hombres de MALDONADO concentran su trabajo principalmente en la construcción, ya que es la actividad que mayor empleo genera para los hombres trabajadores del departamento, concentrando al 25.74% de los ocupados hombres; la siguiente actividad en participación en la generación de empleo en los hombres, es el comercio, en el cual trabajan prácticamente el 16.24% de los ocupados; y finalmente las actividades relacionadas al alojamiento y servicios de comida, actividad que concentra al 7.49% de los trabajadores varones. Si bien estas actividades no son las únicas en las cuales trabajan los hombres, entre las tres concentran casi al 50% de los empleados hombres del departamento. Por otra parte, las mujeres se desempeñan principalmente en actividades vinculadas al comercio, actividad que genera aproximadamente el 20.32% del empleo femenino en el departamento; le sigue muy de cerca el servicio doméstico, como segunda actividad generadora de empleo para las mujeres (19.67% del total del empleo femenino); los servicios sociales y de salud como tercera actividad generadora de empleo, ocupando al 9.37% de las mujeres trabajadoras; y finalmente las actividades vinculadas a la enseñanza, con el 8.97% del empleo. Estas cuatro actividades generan el 58.33% del empleo femenino de MALDONADO (CUADRO 7).

De esta forma es posible observar que las mujeres se dedican a ocupaciones consideradas típicamente femeninas reproduciendo en el mercado de trabajo los roles tradicionales de género asignados socialmente, ya que el 38% de las mujeres ocupadas de MALDONADO se dedican a la enseñanza, el cuidado de la salud o el servicio doméstico, mientras que en los hombres, este porcentaje es del 10%.

CUADRO 7. OCUPADOS POR SEXO Y RAMA DE ACTIVIDAD (MALDONADO 2014 – TOTAL PAÍS 2014)

Rama de actividad	Maldonado 2014 (%)			Total país (%)
	Hombre (%)	Mujer (%)	Total (%)	
Comercio	16.24	20.32	18.06	18.05
Construcción	25.74	1.17	14.77	8.06
Servicio doméstico	6.57	19.67	12.42	7.11
Alojamiento y servicios de comida	7.49	6.78	7.17	3.32
Actividades administrativas y servicios apoyo	6.96	5.62	6.36	3.71
Industria manufacturera	6.81	5.46	6.21	11.55
Servicios sociales y de salud	1.8	9.37	5.18	7.71
Administración pública y defensa	4.68	5.61	5.1	6.17
Enseñanza	1.73	8.97	4.96	6.27
Agropec., forestación, pesca	5.98	2.31	4.34	9.17
Otras actividades de servicio	1.72	4.35	2.89	2.85
Actividades prof. cient. técnicas	1.57	3.8	2.57	3.61
Entretenimiento y recreación	2.94	1.91	2.48	1.77
Transporte y almacenamiento	3.55	1.08	2.45	4.89
Información y comunicación	1.82	1.00	1.46	2.18
Actividades inmobiliarias	1.24	1.18	1.22	0.53
Actividades financieras y seguros	0.88	1.00	0.93	1.62
Suministro de agua, alcan., des., saneam.	1.05	0.16	0.65	0.65
Minas y canteras	0.87	0.13	0.54	0.18
Suministro electricidad	0.36	0.1	0.24	0.55
Act. organizaciones y órganos extraterritoriales	0	0	0	0.06
Total	100 (49.984 personas)	100 (40.340 personas)	100 (90.324 personas)	100

Fuente: Unidad Estadística MTSS, en base ECH INE 2014

Por otra parte, si comparamos el porcentaje de personas ocupadas en el departamento de MALDONADO con el porcentaje de personas ocupadas a nivel nacional por ramas de actividad, se observa que la diferencia mayor se registra en la construcción, ya que en MALDONADO esta actividad es sumamente importante en la economía local, y específicamente genera el 14.77% del empleo total, mientras que en el resto del país la participación en la generación de empleo que presenta la construcción es del 8.06%. La segunda actividad que presenta en MALDONADO porcentajes mayores de generación de empleo que en el resto del país es el servicio doméstico, encontrándose el porcentaje de empleos generados por esta actividad 5.31 puntos porcentuales por encima del porcentaje a nivel país (12.42% en MALDONADO, 7.11% en todo el país). La tercer actividad que demuestra mayor porcentaje de ocupados en comparación al total país son las actividades de alojamiento y servicio de comida, representando en el departamento 7.17% del total de ocupados, mientras que a nivel país el peso de esta actividad en el total de ocupados desciende 3.85 puntos porcentuales hasta ubicarse en 3.32%.

En el caso de la industria manufacturera sucede lo contrario, mientras que en el total del país la industria genera el 11.55% del total del empleo, en MALDONADO, solamente el 6.21% del empleo depende directamente de la misma. Lo mismo ocurre con las actividades agropecuarias, de forestación y pesca, registrándose en el departamento un porcentaje de ocupados 4.83 puntos porcentuales por debajo de la media nacional (9.17% a nivel nacional, 4.34% a nivel departamental).

Al respecto de las diversas actividades desarrolladas en MALDONADO, Adrián Rodríguez Miranda en un estudio reciente⁵ identifica algunas características de la economía del departamento que permiten caracterizar el mercado de trabajo: *“Maldonado es una economía con un peso importante en el contexto nacional, esto se traduce en que cuenta con varios sectores (incluso en los que no se especializa) que tienen un tamaño absoluto relevante comparativamente con otras economías departamentales. Sin embargo, en términos relativos es uno de los que presenta mayor especialización conjugada con concentración del empleo y las empresas en pocos sectores. Hay una actividad que define al departamento que es el conglomerado que existe en torno al turismo, que se compone en buena parte por el sector de restaurantes y hoteles, pero al que hay que agregarle, para este caso en particular, la conexión con otros sectores como el comercio minorista y mayorista, así como con los servicios en general. La construcción que es el otro gran motor de esta economía también se vincula al turismo. Completa el panorama la actividad de canteras y cemento, vinculada también con el complejo de la construcción. A pesar de esta alta concentración y especialización relativa, como se señalaba antes, el tamaño de la economía de Maldonado permite que existan algunas actividades que no son la especialización del departamento, pero que tienen una importancia relativa en el contexto nacional (por ejemplo, alimentos y bebidas o la industria audiovisual)”*. Tal como se observó en el CUADRO 8 el peso del comercio, la construcción y los servicios, en especial de alojamiento y comida se destacan como generadores de empleo en el departamento desarrollando por tanto un papel fundamental en la economía del departamento y por ende en la generación de empleos.

OCUPADOS POR SEXO Y OCUPACIÓN

En el CUADRO 9 se presentan los porcentajes de personas ocupadas por ocupación para el departamento según grandes grupos ocupacionales. La clasificación se realiza según la Estructura de la Clasificación Internacional Uniforme de Ocupaciones, 2008 (CIUO-08). En este sentido, la **ocupación** es el conjunto de tareas cumplidas por una persona y que puede ser clasificada según su complejidad y grado de conocimientos exigidos para llevarlas a cabo. Mientras que el **tipo de ocupación** es el tipo de trabajo que efectuó una persona con empleo durante el período de referencia, o en el que trabajó por última vez.

Considerando por grupos de ocupación, el grupo que concentra mayor cantidad de personas ocupadas es el de los trabajadores de los servicios y vendedores, ya que el 26.60% de los ocupados de MALDONADO se desempeñan en este tipo de trabajo. Este porcentaje es mayor que el registrado a nivel nacional, ya que solamente el 14.10% de los ocupados del país trabaja en empleos de servicios y ventas (12.5 puntos porcentuales menos). Los trabajadores de los servicios y vendedores comprenden las ocupaciones cuyas tareas principales requieren para su desempeño los conocimientos y la experiencia necesarios para la prestación de servicios personales y servicios de protección y de seguridad o la venta de mercancías en un comercio o en mercados. Dichas tareas consisten en servicios relacionados con los viajes, los trabajos domésticos, la restauración, los cuidados personales, la protección de personas y bienes, el mantenimiento del orden público o la venta de mercancías en un comercio o en los mercados.

El segundo grupo a destacar en MALDONADO, es el de los trabajadores no calificados, alcanzando el 23.46% de los ocupados totales, siendo a nivel país un 19.07% (4.39 puntos porcentuales por debajo). Según la definición de trabajo no calificado, se requiere para su desempeño los conocimientos y experiencia necesarios para cumplir tareas generalmente sencillas y rutinarias realizadas con la ayuda de herramientas manuales, y para las cuales se requiere a veces un esfuerzo físico considerable. Sus tareas consisten en vender mercancías en las calles, brindar servicios de portería y vigilancia de inmuebles y bienes, limpiar, lavar y planchar ropa y ejecutar tareas simples relacionadas con la minería, la agricultura o la pesca, la construcción o las obras públicas y las industrias manufactureras.

Mientras que el tercer grupo que se destaca en cuanto al empleo, son los oficiales y operarios mecánicos y afines, ya que nuclea al 16.67% de los ocupados mientras que el porcentaje a nivel país es en este caso superior (4.96 puntos porcentuales por encima) ubicándose en 21.63% de la generación de empleos a nivel país (CUADRO 8). El grupo de oficiales, operarios y artesanos de artes mecánicas y de otros oficios afines comprende las ocupaciones cuyas tareas principales requieren para su desempeño los conocimientos y la experiencia necesarios

⁵ Mapeo de capacidades territoriales y desarrollo productivo. Oportunidades de intervención para el desarrollo local con inclusión. Coordinador: Adrián Rodríguez Miranda. Equipo de investigación: Florencia Gariazzo, Sebastián Goinheix, Cecilia Parada, Carlos Troncoso. Enero 2014

para ejercer oficios de artesanía y artes mecánicas así como otros afines, lo cual, entre otras cosas, exige la capacidad de utilizar máquinas y herramientas y el conocimiento de cada una de las etapas de la producción y de la naturaleza de cada una de las aplicaciones de los productos fabricados. Sus tareas consisten en extraer materias primas del suelo, construir edificios y otras obras, fabricar diversos productos y artesanías⁶.

CUADRO 8. OCUPADOS POR SEXO Y OCUPACIÓN (MALDONADO 2014 – TOTAL PAÍS 2014)

Condición de actividad	Hombre (%)	Mujer (%)	Total (%)	Total país (%)
Trab. servicios y vendedor	19.20	35.76	26.60	14.10
Trabajador no calificado	19.58	28.26	23.46	19.07
Oficial/operario mec./afines	27.74	2.95	16.67	21.63
Empleados de oficina	6.12	14.25	9.75	7.63
Profesional, científico e intelectuales	4.48	11.37	7.56	7.45
Técnicos/prof nivel medio	5.76	4.49	5.19	11.43
Operador instalaciones/máq	8.12	0.74	4.82	11.27
Agríc./trab calif agro/pesca	6.89	1.42	4.45	4.6
Poder Ejec/Leg y directivos	1.78	0.76	1.32	2.23
Fuerzas Armadas	0.33	0	0.18	0.59
Total	100 (49.984 personas)	100 (40.340 personas)	100 (90.324 personas)	100

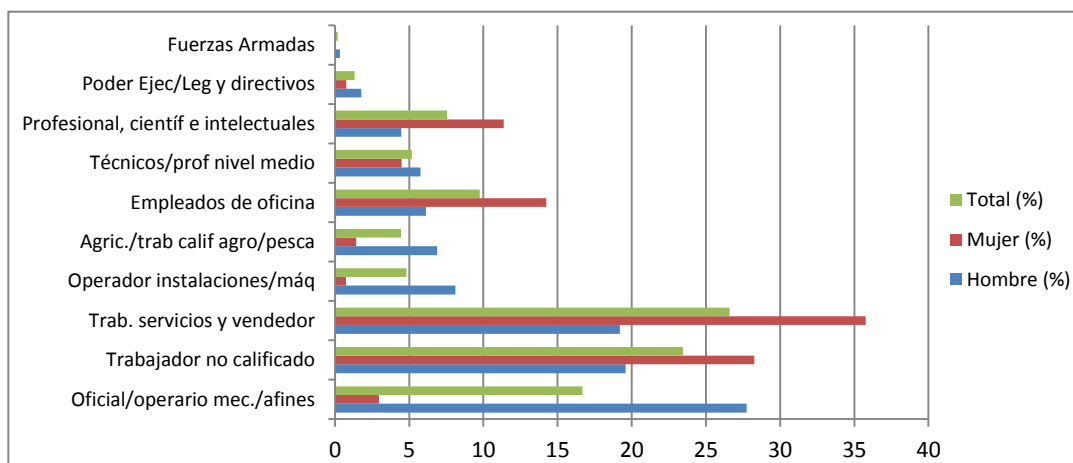
Fuente: Unidad Estadística MTSS, en base ECH INE 2014

Por otra parte, si desagregamos la clasificación por sexo, se observa que las mujeres se concentran en las dos primeras ocupaciones mencionadas: trabajadoras de los servicios y vendedoras y trabajadoras no calificadas: 35.76% y 28.26% respectivamente. Figurando en tercer lugar las actividades de empleadas de oficina con el 14.25% de las mujeres ocupadas. Estas tres ocupaciones agrupan aproximadamente al 78% de las mujeres ocupadas del departamento.

Por su parte, los hombres ocupados del departamento se concentran principalmente en la categoría de oficiales y operarios mecánicos y afines, con el 27.74% de los ocupados varones totales. También se destaca su participación en los trabajos no calificados ya que el 19.58% de los trabajadores hombres realiza este tipo de tareas, y en los trabajos de servicios y ventas, con el 19.20% del total de empleos masculinos. Estos tres grupos de ocupaciones concentran al 66.52% del total de empleos masculinos (CUADRO 8).

⁶ MANUAL GUÍA PARA LA CODIFICACIÓN DE OCUPACIONES DE ACTIVIDAD. Clasificación Internacional Uniforme de Ocupaciones (CIUO-88) Adaptada a Uruguay (CNUO-95). Instituto Nacional de Estadística.

GRÁFICA 5. OCUPADOS POR SEXO Y OCUPACIÓN (MALDONADO 2014)



Fuente: Unidad Estadística MTSS, en base ECH INE 2014

OCUPADOS POR CATEGORÍA DE OCUPACIÓN

Por último, considerando la categoría de ocupación de las personas ocupadas, se destaca que el 60.20% de los trabajadores del departamento, se desempeñan en el sector privado, mientras que el 11.21% son trabajadores del sector público. Según Rodríguez Miranda⁷ MALDONADO ocupa el primer lugar (en el país) en la generación de empleo del sector privado o, dicho de otra forma, es el menos dependiente del empleo público.

A su vez, aproximadamente el 24.73% de los ocupados son trabajadores por cuenta propia. Estos últimos son las personas que, sin depender de un patrón, explotan su propia empresa sin ocupar a ningún trabajador remunerado, pudiendo ser asistido por uno o más trabajadores familiares no remunerados. Se distingue entre aquellos que cuentan con alguna instalación o inversión necesaria (oficio, profesión, maquinaria, etc.) para llevar adelante su actividad (con local o inversión) de aquellos que no lo poseen (sin local). Dentro de estos trabajadores, el 22.86% son trabajadores por cuenta propia con local o inversión (CUADRO 9).

CUADRO 9. OCUPADOS POR SEXO Y CATEGORÍA DE OCUPACIÓN (MALDONADO 2014)

Categoría de ocupación	Hombre (%)	Mujer (%)	Total (%)
Asalariado privado	58.60	62.19	60.20
Asalariado público	9.13	13.78	11.21
Miembro de cooperativa de producción	0.04	0	0.02
Patrón	4.16	2.23	3.30
Cuenta propia sin local o inversión	0.80	3.20	1.87
Cuenta propia con local o inversión	26.98	17.75	22.86
Miembro del hogar no remunerado	0.19	0.80	0.46
Programa social de empleo	0.09	0.05	0.07
Total	100 (49.984 personas)	100 (40.340 personas)	100 (90.324 personas)

Fuente: Unidad Estadística MTSS, en base ECH INE 2014

⁷ Mapeo de capacidades territoriales y desarrollo productivo. Oportunidades de intervención para el desarrollo local con inclusión. Coordinador: Adrián Rodríguez Miranda. Equipo de investigación: Florencia Gariazzo, Sebastián Goinheix, Cecilia Parada, Carlos Troncoso. Enero 2014

Analizando las categorías de ocupación por el sexo de las personas trabajadoras, se observa que tanto las mujeres como los hombres ocupados se concentran en los empleos privados, y en menor medida son trabajadores por cuenta propia con local o inversión. No hay grandes diferencias en torno al sexo, las mujeres son más porcentualmente en la categoría asalariado público (9.13% de los hombres, 13.78% de las mujeres) y los hombres son porcentualmente más en la categoría cuenta propia con local o inversión (26.98% de los hombres y 17.75% de las mujeres). (CUADRO 9).

En los cuadros siguientes se presenta información referida al tamaño de empresa donde las personas trabajan, la cantidad de horas trabajadas por semana y la cantidad de trabajos que los ocupados desarrollan.

Se destaca que el 22.48% de los trabajadores se desempeña en empresas unipersonales, y el 19.97% lo hace en empresas integradas por entre 2 y 4 personas. Por tanto, un 42.45% de los ocupados de MALDONADO en 2014 se emplean en empresas pequeñas (de una a 4 personas), consideradas como microempresas.

En el otro extremo, el 30.26% de los trabajadores se emplea en empresas de 50 o más trabajadores (CUADRO 10).

CUADRO 10. OCUPADOS POR SEXO Y TAMAÑO DE EMPRESA (MALDONADO 2014)

Tamaño de empresa	Hombre (%)	Mujer (%)	Total (%)
una persona	20.91	24.42	22.48
2 a 4 personas	21.05	18.64	19.97
5 a 9 personas	7.96	8.82	8.34
10 a 19 personas	13.20	11.39	12.39
20 a 49 personas	8.14	4.58	6.55
50 o más personas	28.74	32.16	30.26
Total	100 (49.984 personas)	100 (40.340 personas)	100 (90.324 personas)

Fuente: Unidad Estadística MTSS, en base ECH INE 2014

Respecto a la cantidad de horas trabajadas por semana, el 52.06% de los trabajadores, trabaja entre 41 y 60 horas a la semana, mientras que el 32.46% lo hace entre 21 y 40 horas, y el 12.80% de las personas ocupadas trabaja hasta 20 horas semanales. Aquí nos referimos exclusivamente a trabajo rentado.

Se observan ciertas diferencias cuando se considera por sexo, destacándose que las mujeres se concentran en las categorías de menor carga horaria semanal (56.87% de las mujeres ocupadas realizan entre hasta 20 horas semanales y 40 horas mientras que en los hombres ese porcentaje es de 35.9%), los varones son un porcentaje importante en la categoría de entre 41 y 60 horas semanales (60.91% de los ocupados hombres frente a 41.10% del total de ocupadas). Esto estaría indicando que la calidad del empleo de las mujeres (referido exclusivamente a las horas trabajadas) es inferior a la calidad del empleo en los varones, lo que puede implicar empleos de medio tiempo ejercidos por las mujeres con las posibles consecuencias asociadas a esto (subempleo, salarios menores, etc.) (CUADRO 11).

CUADRO 11. OCUPADOS POR SEXO Y CANTIDAD DE HORAS TRABAJADAS POR SEMANA (MALDONADO 2014)

Horas trabajadas por semana	Hombre (%)	Mujer (%)	Total (%)
Hasta 20 horas	7.22	19.72	12.80
entre 21 y 40 horas	28.68	37.15	32.46
entre 41 y 60 horas	60.91	41.10	52.06
entre 61 y 80 horas	2.62	1.17	1.97
81 y más horas	0.58	0.87	0.71
Total	100 (49.984 personas)	100 (40.340 personas)	100 (90.324 personas)

Fuente: Unidad Estadística MTSS, en base ECH INE 2014

Por último el 91.06% de las personas ocupadas tiene un solo empleo, mientras que el 8.34% de las personas ocupadas del departamento trabaja en dos empleos. No hay diferencias significativas entre ambos sexos, aunque las mujeres suelen tener mayor número de empleos que los hombres, lo que puede estar fuertemente relacionado con la flexibilización de las condiciones laborales, teniendo empleos de menor carga horaria. (CUADRO 12).

CUADRO 12. OCUPADOS SEXO Y POR CANTIDAD DE TRABAJOS QUE TIENE (MALDONADO 2014)

Número de empleos	Hombre (%)	Mujer (%)	Total (%)
1	92.46	89.33	91.06
2	7.15	9.82	8.34
3	0.33	0.60	0.45
4	0	0.25	0.11
5	0.06	0	0.03
Total	100 (49.984 personas)	100 (40.340 personas)	100 (90.324 personas)

Fuente: Unidad Estadística MTSS, en base ECH INE 2014

PERSONAS DESOCUPADAS MALDONADO

DESOCUPADOS POR SEXO Y TRAMOS DE EDAD

Como ya se mencionó, del total de población del departamento de MALDONADO, y según la Encuesta Continua de Hogares INE (2014), los desempleados del departamento son 5.218 personas para el año 2014. En este total de desempleados, los hombres constituyen el 46.53% (2.428 hombres), y las mujeres eran el 53.47%, lo que supone unas 2.790 mujeres aproximadamente en el total de personas desocupadas del departamento. Como se observa el porcentaje de mujeres desempleadas en el departamento es superior al de los hombres, lo que estaría indicando que son las mujeres que las que sufren mayormente el desempleo departamental. Esta situación se registra también a nivel nacional, con la diferencia que a nivel nacional el porcentaje de mujeres desempleadas alcanza el 57.81% del total de personas desempleadas del país.

En MALDONADO, esta situación es similar a años anteriores, ya que si analizamos la composición por sexo de las personas desempleadas, el porcentaje de mujeres desocupadas era superior al porcentaje de varones desocupados. En el año 2011 el porcentaje de mujeres desempleadas era de 64.01% en el total de desempleados departamentales, en 2012 las mujeres componían el 54.03% del total de desocupados para dicho año; mientras que para el 2013 representaban el 60.4%.

CUADRO 13. DESOCUPADOS POR SEXO Y TIPO DE DESOCUPADO (MALDONADO 2014)

Condición de actividad desocupados	Hombre (%)	Mujer (%)	Total (%)
Desocupados buscan trabajo primera vez	5.15	9.96	7.72
Desocupados propiamente dichos	88.06	85.84	86.87
Desocupados seguro de paro	6.80	4.19	5.4
Total	100 (49.984 personas)	100 (40.340 personas)	100 (90.324 personas)

Fuente: Unidad Estadística MTSS, en base ECH INE 2014

Por otra parte, para el año 2014, del total de desempleados, el 86.87% son desempleados propiamente dichos, y

aproximadamente el 7.72% son desempleados que buscan trabajo por primera vez (CUADRO 14).

Si consideramos a las personas desempleadas por tramos de edad, se observa que el 48.34% de los desempleados en MALDONADO tiene edades comprendidas entre 14 y 24 años de edad. Si consideramos hasta las personas de 29 años (o sea, el tramo de edad siguiente), las personas desempleadas alcanzan al 62.27% del total de desempleados, lo que implica que una cantidad importante de personas sin empleo son jóvenes. Esta situación también se registra en años anteriores en el departamento, ya que para el año 2011 constituían el 56% del total de desempleados registrados en el departamento, para 2012 los desempleados menores de 29 años constituían el 61% del total de desempleados y para 2013 el 63.2%. En sentido, mientras que nuestro país se destaca en el presente por tener una tasa de desempleo históricamente baja, el desempleo de los jóvenes es uno de los más altos de América Latina (OIT 2010)⁸. Para 2014, el resto de las personas desempleadas se distribuye en los tramos de edad tal como se observa en el CUADRO 15, destacándose el tramo de edad entre 30 y 39 años en el cual se concentra aproximadamente el 14.64% de las personas desocupadas (CUADRO 14).

CUADRO 14. DESOCUPADOS POR SEXO Y TRAMOS DE EDAD (MALDONADO 2014)

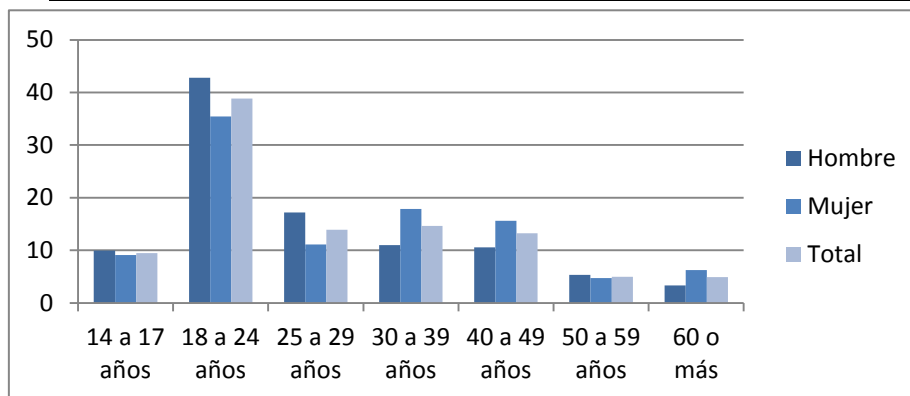
Tramos de edad	Hombre (%)	Mujer (%)	Total (%)
14 a 17	9.93	9.10	9.49
18 a 24	42.79	35.41	38.85
25 a 29	17.17	11.11	13.93
30 a 39	10.96	17.85	14.64
40 a 49	10.54	15.59	13.24
50 a 59	5.31	4.70	4.98
60 o más	3.29	6.24	4.87
Total	100 (2.428 personas)	100 (2.790 personas)	100 (5.218 personas)

Fuente: Unidad Estadística MTSS, en base ECH INE 2014

Si observamos la distribución de los ocupados por tramos de edad y según sexo, en los tramos de edad jóvenes los varones desempleados constituyen un porcentaje mayor que las mujeres desempleadas, entre los 14 y los 29 años los varones desempleados son el 69.79% del total de varones desempleados, mientras que en las mujeres este porcentaje es del 55.62%. En los tramos de edad siguientes (de 30 a 49 años), las mujeres desocupadas presentan mayores porcentajes que los hombres (21.5% de desocupados hombres, 33.44% de desocupadas mujeres). En la categoría de 60 o más años las mujeres desocupadas representan un porcentaje de casi el doble que hombres desocupados, aunque las frecuencias de trabajadores en cada categoría son escasas para hacer afirmaciones sobre dicha realidad (174 mujeres y 80 hombres). (CUADRO 14).

⁸ Diagnóstico sobre Empleo Juvenil. Empleo y Educación: pilares para la construcción de la trayectoria laboral de los jóvenes. Mayo 2011. Sergio Lijtenstein, Álvaro Brunini. Unidad de Juventud, Observatorio Mercado de Trabajo, Dirección Nacional de Empleo, Ministerio de Trabajo y Seguridad Social.

GRÁFICA 7. DESOCUPADOS POR SEXO Y TRAMOS DE EDAD (MALDONADO 2014)



Fuente: Unidad Estadística MTSS, en base ECH INE 2014

DESOCUPADOS POR SEXO Y NIVEL EDUCATIVO

Si consideramos a las personas desocupadas del departamento según el máximo nivel educativo alcanzado, se observa que el 15.65% de los desempleados ha alcanzado la educación primaria de forma completa o incompleta, teniendo así 6 o menos años de educación formal. Si desagregamos la información según sexo, podemos observar que el 19.15% de los varones desempleados ha alcanzado como máximo la escuela primaria, mientras que en las mujeres este porcentaje es menor, alcanzando al 12.62% de las mujeres desempleadas (CUADRO 15).

Aproximadamente el 34% de los desempleados ha alcanzado un nivel de educación media básica ya sea completo o incompleto, al desagregar por sexo observamos que los hombres desocupados alcanzaron como máximo nivel educativo la educación media básica en un 40.45% y las mujeres lo hicieron en un 28.25%. Por otra parte un 41.34% de los desocupados alcanzaron como máximo la educación media superior ya sea completa o incompleta, en un 34.22% los hombres y en un 47.53% las mujeres. En este caso, el porcentaje de mujeres desempleados con este nivel educativo es superior al porcentaje de hombres desocupados que lograron este nivel educativo.

CUADRO 15. DESOCUPADOS POR SEXO Y NIVEL EDUCATIVO (MALDONADO 2014)

Nivel educativo	Hombre (%)	Mujer (%)	Total (%)
Primaria incompleta	0.86	1.72	1.32
Primaria completa	18.29	10.9	14.33
Ed. Media Básica incompleta	23.93	12.37	17.75
Ed. Media Básica completa	16.52	15.88	16.17
Ed. Media Superior incompleta	27.14	36.81	32.31
Ed. Media Superior completa	7.08	10.72	9.03
Terciaria incompleta	4.94	8.96	7.09
Terciaria completa	1.24	2.65	1.99
Total	100 (2.428 personas)	100 (2.790 personas)	100 (5.218 personas)

Fuente: Unidad Estadística MTSS, en base ECH INE 2014

Un 9.08% de los desocupados alcanzaron el nivel terciario como máximo nivel educativo ya sea completo o incompleto. Es en este nivel donde la diferencia entre desocupados hombres y mujeres es más pronunciada, ya que el

6.18% de los varones ha alcanzado estos niveles educativos, mientras que un 11.61% del total de mujeres desempleadas ha alcanzado la educación terciaria. Nuevamente se aprecia que aunque sean las mujeres las que alcanzan mayores niveles educativos formales, son las que mayormente sufren el desempleo en el departamento (CUADRO 15).

DESOCUPADOS POR RAMA DE ACTIVIDAD

En el CUADRO 17 se presentan los porcentajes de personas desocupadas por rama de actividad económica del departamento para el año 2014. Como se observa, la actividad que presenta mayor porcentaje de desempleados en el departamento es el comercio, ya que de todas las personas desempleadas, aproximadamente el 24.07% se dedica a esta actividad. Si consideramos por sexo, esta actividad presenta porcentajes importantes tanto en hombres como en mujeres: 21.15% del total de hombres desempleados y 26.75% de las mujeres desempleadas trabajaban en el comercio.

La segunda actividad que contribuye de forma importante en la cantidad de personas desempleadas, es el servicio doméstico, debido a que el 19.23% del total de desempleados se dedicaba a esta actividad. Es en las mujeres en donde el desempleo del servicio doméstico afecta de forma importante ya que el 30.10% de las mujeres desempleadas del departamento trabajaban en esta actividad, mientras que sólo un 7.38% de los hombres lo hacían.

La siguiente actividad económica importante en términos de generación de desempleo, aunque con un porcentaje menor, son las actividades vinculadas al alojamiento y servicios de comida, ya que el 19.11% del total de desempleados trabajaba en estas actividades (CUADRO 16).

CUADRO 16. DESOCUPADOS POR SEXO Y RAMA DE ACTIVIDAD (MALDONADO 2014)

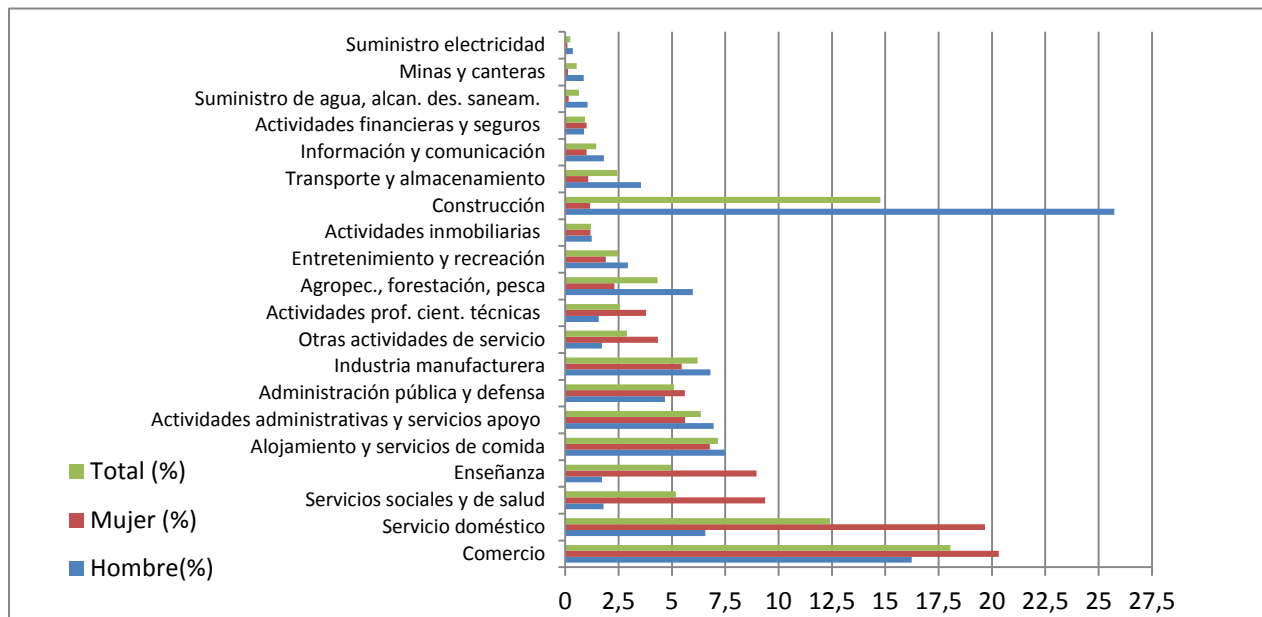
Rama de actividad	Hombre (%)	Mujer (%)	Total (%)
Comercio	21.15	26.75	24.07
Servicio doméstico	7.38	30.10	19.23
Construcción	37.91	1.87	19.11
Alojamiento y servicios de comida	7.86	5.45	6.60
Industria manufacturera	5.95	5.93	5.94
Actividades administrativas y servicios	3.21	6.05	4.69
Servicios sociales y de salud	0	8.0	4.17
Transporte y almacenamiento	4.13	1.75	2.89
Agropec. Forestación, pesca	5.04	0.64	2.74
Enseñanza	0	5.14	2.68
Actividades prof. Cient. técnicas	1.48	2.55	2.04
Otras actividades de servicio	0.78	2.99	1.93
Entretenimiento y recreación	3.34	0	1.60
Información y comunicación	0.96	0.72	0.83
Suministro de agua, alcan. des. saneam.	0	1.19	0.62
Actividades inmobiliarias	0	0.88	0.46
Administración pública y defensa	0.83	0	0.39
Total	100 (2.303 personas)	100 (2.512 personas)	100 (4.815 personas)

(Se excluyen los que buscan trabajo por primera vez)

Fuente: Unidad Estadística MTSS, en base ECH INE 2014

Si por otra parte consideramos por sexo, la construcción es la actividad que presenta mayor porcentaje de desempleados hombres en el departamento, ya que el 37.91% de los desempleados varones trabajaban en esta actividad, seguida en segundo lugar por el comercio, que presenta un 21.15% de los desempleados hombres. Por otro lado el alojamiento y servicios de comida concentran al 7.86% de los hombres desempleados de MALDONADO, y el 7.38% de los desempleados varones trabajaba en las actividades servicio doméstico. De esta forma se puede afirmar que el 74% de los hombres desempleados de MALDONADO trabajan en alguna de estas cuatro actividades económicas: construcción, comercio, alojamiento y servicios de comida y servicio doméstico. En el caso de las mujeres, aproximadamente el 30% de las desempleadas trabajaba en el servicio doméstico, seguida por un 26.75% que lo hacía en el comercio, un 8% en servicios sociales y de salud. Estas tres actividades concentran prácticamente al 65% de las desempleadas del departamento de MALDONADO (CUADRO 16).

GRÁFICA 6. DESOCUPADOS POR SEXO Y RAMA DE ACTIVIDAD (MALDONADO 2014)



(Se excluyen los que buscan trabajo por primera vez)
Fuente: Unidad Estadística MTSS, en base ECH INE 2014

DESOCUPADOS POR OCUPACIÓN

En el CUADRO 17 se presenta la ocupación de los desocupados según grandes grupos. Los dos grandes grupos ocupacionales que nuclea a prácticamente al 76% de los desocupados son los trabajadores no calificados (44.84%) y los trabajadores de los servicios y vendedores (31.13%). (CUADRO 17).

Específicamente dentro de los trabajadores de servicios y vendedores encontramos los trabajadores de los servicios personales, los vendedores, los trabajadores de los cuidados personales y el personal de los servicios de protección. Mientras que en los trabajos no calificados encontramos los limpiadores y asistentes, peones agropecuarios, pesqueros y forestales, peones de la minería, la construcción, la industria manufacturera y el transporte, ayudantes de preparación de alimentos, vendedores ambulantes y servicios afines, y recolectores de desechos y otras ocupaciones elementales.

Si consideramos la ocupación de los desempleados desagregados por sexo, las mujeres desempleadas se concentran principalmente en estos dos grupos mencionados, ya que el 50.44% de las mujeres trabajaba en los servicios o en las ventas, y el 33.76% lo hacía en trabajos no calificados. En los hombres, además de los dos grupos mencionados, se destaca que el 19.63% de los trabajadores se desempeña como oficiales y/o operarios de mecánica y oficios afines.

CUADRO 17. DESOCUPADOS POR SEXO Y OCUPACIÓN (MALDONADO 2014)

Ocupación desocupados	Hombre (%)	Mujer (%)	Total (%)
Trabajador no calificado	56.93	33.76	44.84
Trab.serv. y vendedor	10.07	50.44	31.13
Oficial/operario mec./afines	19.63	0	9.39
Empleados de oficina	5.43	10.35	8.0
Operador instalaciones/máq	4.26	1.79	2.97
Agric./trab calif agro/pesca	2.21	0.96	1.56
Profesional, científ e intelectual	1.48	1.07	1.27
Técnicos/prof nivel medio	0	1.63	0.85
Total	100 (2.303 personas)	100 (2.512 personas)	100 (4.815 personas)

(Se excluyen los que buscan trabajo por primera vez)

Fuente: Unidad Estadística MTSS, en base ECH INE 2014

DESOCUPADOS POR CATEGORÍA DE OCUPACIÓN

Por otra parte, si consideramos la categoría de ocupación de los desocupados de MALDONADO, se destaca que el 89.28% de estos trabajaba en empleos privados, y el 9.34% era trabajador por cuenta propia ya sea con local o inversión o sin. Al desagregar por sexo, es posible observar que no existen grandes diferencias entre ambos, exceptuando la categoría de cuenta propia con local o inversión donde los hombres representan un 9.03% de los desocupados y las mujeres un 4.78%. (CUADRO 18).

CUADRO 18. DESOCUPADOS POR SEXO Y CATEGORÍA DE OCUPACIÓN (MALDONADO 2014)

Categoría de ocupación	Hombre (%)	Mujer (%)	Total (%)
Asalariado privado	88.36	90.13	89.28
Asalariado público	1.78	1.0	1.37
Cuenta propia sin local o inversión	0.83	4.10	2.53
Cuenta propia con local o inversión	9.03	4.78	6.81
Total	100 (2.303 personas)	100 (2.512 personas)	100 (4.815 personas)

(Se excluyen los que buscan trabajo por primera vez)

Fuente: Unidad Estadística MTSS, en base ECH INE 2014

MOTIVOS POR LOS QUE DEJÓ EL TRABAJO

En el CUADRO 19 se presentan las razones o motivos por los cuales las personas desocupadas abandonaron su empleo desagregados por sexo. La principal razón por la que se abandonó el trabajo es la finalización de la zafra con el 30.43% de las respuestas. La segunda razón mayormente mencionada es la finalización del contrato laboral, con el 24.55% de las respuestas totales.

CUADRO 19. RAZONES POR LAS QUE DEJÓ EL TRABAJO POR SEXO (MALDONADO 2014)

Razones por las que dejó el trabajo	Hombre (%)	Mujer (%)	Total (%)
Acabó la zafra	30.18	30.65	30.43
Finalización de contrato	29.92	19.63	24.55
Otras razones (renuncia)	11.12	16.36	13.85
Despido	14.37	6.89	10.47
Razones familiares	3.65	11.50	7.75
Mal pago	3.04	9.36	6.33
Cierre de establecimiento	6.90	4.46	5.63
Razones de estudio	0	1.15	0.60
Se jubiló	0.83	0	0.39
Total	100 (2.303 personas)	100 (2.512 personas)	100 (4.815 personas)

(Se excluyen los que buscan trabajo por primera vez)

Fuente: Unidad Estadística MTSS, en base ECH INE 2014

Si desagregamos por sexo, el motivo mayormente registrado para los hombres es la finalización de la zafra, con el 30.18% de las respuestas, algo similar ocurre en el caso de las mujeres donde dicho motivo concentra el 30.65% de las respuestas. Por otra parte, la segunda causa de abandono del empleo en los hombres es la finalización del contrato, con un 29.92%, siendo también para las mujeres la segunda causa de abandono del empleo con un 19.63%. En el caso de las mujeres, también se destaca como razón para dejar el empleo, la renuncia por otras razones (16.36%), y la renuncia por razones familiares (11.50%), esta última causa es bastante menos frecuente en los hombres, representando un 3.65% (CUADRO 19).

APORTE A LA SEGURIDAD SOCIAL DESEMPLEADOS

Consultados los desocupados acerca de si en su trabajo anterior aportaban a alguna Caja de Jubilaciones, el 38.09% de los desempleados, declaran que no tenían aportes al sistema de seguridad social en su trabajo. Se puede suponer observando dicho valor, que los desempleados de MALDONADO o por lo menos una parte de ellos, se desempeñaban en empleos de baja calidad o zafras (considerando que el 30.43% de los desempleados dejó su empleo por finalización de la zafra), con alto grado de vulnerabilidad, donde uno de los aspectos que hacen a esta baja calidad es justamente el no registro en la seguridad social (CUADRO 20).

Si bien en este informe no indaga en el nivel de vulnerabilidad de estas personas respecto al empleo, es interesante considerar el concepto de vulnerabilidad utilizado por V. Amarante y A. Espino, que define a los trabajadores como vulnerables cuando reúnen dos características: falta de aportes a la seguridad social (desprotección social), y simultáneamente son trabajadores informales (se consideran trabajadores informales a los familiares no remunerados, los trabajadores privados en establecimientos con menos de cinco empleados y los trabajadores por cuenta propia con y sin local, excluyendo administrativos, profesionales y técnicos). Según esta definición y por lo presentado en este informe, parte de los desempleados del departamento pueden considerarse como vulnerables entonces. Esto supone trabajadores que por su inserción laboral son proclives a enfrentar mayores dificultades para lograr el cuidado de su salud, solventar su vida como inactivo, eludir la pobreza y lograr estabilidad de su vida laboral, así como también podrían presentar situaciones más desventajosas de ingresos como de cobertura de la seguridad social. Esto último supone situaciones de desventaja relativa en el presente, en términos de la carencia de las prestaciones activas, pero también situaciones futuras comprometidas, en tanto los trabajadores no generan derechos para acceder a las prestaciones pasivas contributivas (jubilación).⁹

CUADRO 20. APOORTE A LA SEGURIDAD SOCIAL SEGÚN SEXO DESOCUPADOS (MALDONADO 2014)

Aportaba a la caja de jubilaciones desocupados	Hombre (%)	Mujer (%)	Total (%)
Sí	61.75	62.06	61.91
No	38.25	37.94	38.09
Total	100 (2.303 personas)	100 (2.512 personas)	100 (4.815 personas)

(Se excluyen los que buscan trabajo por primera vez)
Fuente: Unidad Estadística MTSS, en base ECH INE 2014

⁹ Informalidad y Protección Social en Uruguay, elementos para una discusión conceptual y metodológica. V. Amarante y A. Espino, IECON, FCEA, UdelaR, DT 1/2007.

ACCIONES REALIZADAS PARA BUSCAR TRABAJO

Respecto a las acciones que los desocupados realizaron para buscar empleo, un 36.39% de los desempleados declara haber consultado con agencias de empleo, mientras que un 27.29% consultó directamente con el empleador. Por otra parte un 21.89% puso o contestó avisos en diarios, etc. Cuando desagregamos por sexo observamos que los hombres en mayor medida consultaron con agencias de empleo, y en segundo lugar directamente con el empleador, mientras que las mujeres demuestran porcentajes similares en ambas categorías. El resto de las acciones, desagregadas por sexo, se presentan en el CUADRO siguiente.

**CUADRO 21. ACCIONES PARA BUSCAR TRABAJO O ESTABLECER SU PROPIO NEGOCIO SEGÚN SEXO
(MALDONADO 2014)**

Qué hizo para buscar trabajo o establecer su propio negocio	Hombre (%)	Mujer (%)	Total (%)
Consultó con agencias de empleo	44.40	29.43	36.39
Consultó directamente con el empleador	26.36	28.10	27.29
Puso o contestó avisos en diarios, etc.	19.73	23.76	21.89
Hizo trámites, gestionó préstamos, buscó local o campo	6.67	13.37	10.25
No hizo nada	0	2.76	1.48
Consultó con amigos o parientes	1.32	1.61	1.48
Consultó por internet	1.52	0.97	1.23
Total	100 (2.428 personas)	100 (2.790 personas)	100 (5.218 personas)

Fuente: Unidad Estadística MTSS, en base ECH INE 2014

CALIDAD DEL EMPLEO MALDONADO

La calidad del empleo incluye distintas situaciones del mercado laboral, como son el subempleo (con o sin registro simultáneo en la seguridad social), el no registro a la seguridad social, y el empleo sin restricciones. El departamento de MALDONADO no escapa a estas realidades. En este tramo del informe se presenta brevemente información sobre estos aspectos, comparándolas con valores de carácter nacional.

Los **subempleados** son aquellas personas que perteneciendo a la "fuerza de trabajo" tienen un empleo de menor duración que la jornada normal de trabajo (menos de 40 horas semanales), por razones ajenas a su voluntad y que buscan o aceptarían un trabajo suplementario, y/o están disponibles para trabajar más horas (INE). Es un concepto que da cuenta del potencial de recursos humanos subutilizados en el mercado de trabajo.

En el departamento de MALDONADO, el 3.42% de los ocupados se declara como subempleado en el año 2014, esto supone 3.092 personas subempleadas aproximadamente en un total de 90.324 ocupados. De 2009 a 2013 se registra un descenso en el subempleo para el departamento, aumentando levemente de 2013 a 2014. Cabe agregar, que los registros de subempleo de MALDONADO, son significativamente menores que los registros de subempleo a nivel nacional, los que representan un 6.65% de los ocupados (CUADRO 22).

CUADRO 22. SUBEMPLEO (TOTAL PAÍS – MALDONADO 2009 - 2014)

Subempleo total (con registro y sin registro a la seguridad social)		
Años	Total país (%)	Maldonado (%)
2009	8.70	6.20
2010	8.60	5.30
2011	7.20	5.00
2012	7.15	3.55
2013	6.74	3.37
2014	6.65	3.42

Fuente: Unidad Estadística MTSS, en base ECH INE 2014

Si analizamos las ramas de actividad económica en donde se registra mayormente el subempleo, se observa que del total de personas subempleadas, aproximadamente el 21.31% trabaja en la construcción, 16.59% trabaja en actividades administrativas y de servicios; el 15.36% lo hace en el servicio doméstico y el 9.22% en la el comercio. Esto último es significativo dado que tanto el comercio, la construcción y el servicio doméstico son las actividades que mayor peso tienen en la generación del empleo del departamento. Para el resto de las ramas de actividad, los valores de subempleo se presentan en el CUADRO 23.

CUADRO 23. SUBEMPLEO POR RAMA DE ACTIVIDAD (MALDONADO 2014)

Rama de Actividad	Subempleo (%)
Construcción	21.31
Actividades administrativas y servicios	16.59
Servicio doméstico	15.36
Comercio	9.22
Industria manufacturera	6.34
Servicios sociales y de salud	6.11
Enseñanza	5.27
Entretenimiento y recreación	4.92
Otras actividades de servicio	3.33
Alojamiento y servicios de comida	3.3
Actividades prof. Cient. técnicas	2.46
Administración pública y defensa	1.81
Transporte y almacenamiento	1.65
Información y comunicación	0.94
Suministro de agua, alcan. des. saneam.	0.74
Actividades financieras y de seguros	0.65
Total	100 (3.092 personas)

Fuente: Unidad Estadística MTSS, en base ECH INE 2014

Por otra parte, el **trabajador no registrado**, o no cubierto por la seguridad social, es aquella persona ocupada que declara no aportar a ninguna caja de jubilaciones por ese trabajo. Para el año 2014 el no registro a la seguridad social en el departamento de MALDONADO presenta un aumento de 1.4 punto porcentual, pasando de 22.9% en 2013 a 24.3% en 2014. Esto significa que aproximadamente 21.989 personas no aportan a la seguridad social en el departamento de MALDONADO para el año 2014, sobre un total de 90.324 ocupados. Mientras que el no registro a la seguridad social a nivel nacional, presenta un valor levemente superior de 24.9% para el año 2014 para todo el país (CUADRO 24).

CUADRO 24. NO REGISTRO A LA SEGURIDAD SOCIAL (TOTAL PAÍS – MALDONADO 2006 - 2014)

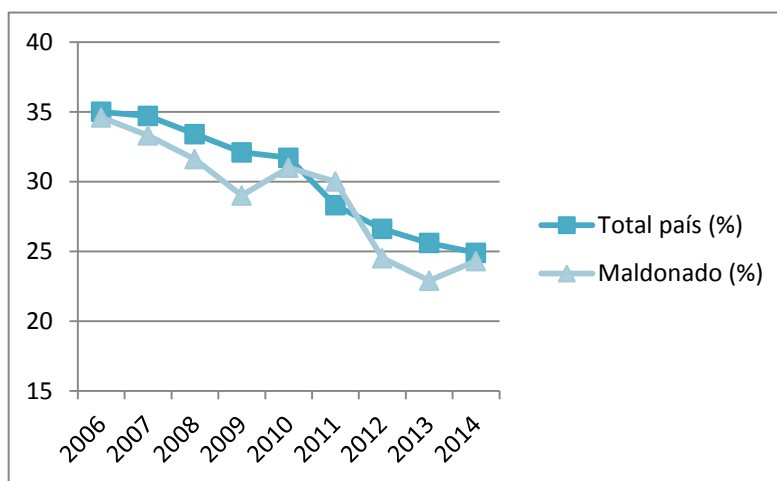
No registro a la seguridad social		
Años	Total país (%)	Maldonado (%)
2006	35.0	34.6
2007	34.7	33.3
2008	33.4	31.6
2009	32.1	29.0
2010	31.7	31.0
2011	28.3	30.0
2012	26.6	24.5
2013	25.6	22.9
2014	24.9	24.3

Fuente: Unidad Estadística MTSS, en base ECH INE 2014

Por otra parte, si consideramos desde el año 2006 al año 2014, el valor de no registro a la seguridad social ha descendido de forma importante en MALDONADO, ya que para 2006 era de prácticamente 35%, para alcanzar años después el valor registrado en 2014 disminuyendo casi en un 29%, lo que representa 10.1 puntos porcentuales (CUADRO 24).

A nivel nacional, los valores de no registro a la seguridad social también han descendido en estos últimos años, mejorando la calidad del empleo de los ocupados, y garantizando el acceso a la seguridad social. En el año 2006 el valor nacional de no registro era de 35.0% de los ocupados, en 2010 fue de 31.7%, para continuar descendiendo hasta ubicarse en el año 2014 en 24.9% del total de ocupados del país.

GRÁFICA 7. NO REGISTRO A LA SEGURIDAD SOCIAL (TOTAL PAÍS – MALDONADO 2006 - 2014)



Fuente: Unidad Estadística MTSS, en base ECH INE 2014

Por otra parte, si analizamos el no registro a la seguridad social por ramas de actividad económica, el rubro económico vinculado a otras actividades de servicio figura en primer lugar, con más de la mitad de sus trabajadores (55.25%), fuera del sistema de seguridad social. Sin embargo, como ya se mencionó en este informe no es la actividad que más empleo genera para el departamento (2.89% de los ocupados). Es interesante observar entonces, el valor de no registro a la seguridad social para aquellas actividades generadoras de forma importante de empleo en MALDONADO. Así se observa que de todos los trabajadores de la construcción, el 36.04% declara no aportar al sistema social: 4.806 trabajadores sin cobertura de 13.337 empleos totales generados por la construcción (14.77% del empleo total en MALDONADO).

En el caso del servicio doméstico, el 24.48% de los trabajadores de esta actividad declaran estar fuera del sistema de seguridad social (aproximadamente 2.746 trabajadores), y en el caso del comercio (que es la actividad económica que mayor porcentaje de empleo genera concentrando el 18.06% de los ocupados, aproximadamente 16.316 empleos), el 21.97% de sus trabajadores no aportan a la seguridad social (aproximadamente 3.584 trabajadores).

CUADRO 25. APOORTE A LA SEGURIDAD SOCIAL POR RAMA DE ACTIVIDAD (MALDONADO 2014)

Rama de actividad	Sí (%)	No (%)	Total (%)
Otras actividades de servicio	44.75	55.25	100
Actividades administrativas y servicios	54.76	45.24	100
Industria manufacturera	58.33	41.67	100
Agropec., forestación, pesca	63.30	36.70	100
Construcción	63.96	36.04	100
Servicio doméstico	75.52	24.48	100
Comercio	78.03	21.97	100
Entretenimiento y recreación	81.99	18.01	100
Servicios sociales y de salud	85.19	14.81	100
Alojamiento y servicios de comida	86.61	13.39	100
Información y comunicación	88.91	11.09	100
Transporte y almacenamiento	89.95	10.05	100
Actividades prof. cient. técnicas	90.17	9.83	100
Actividades inmobiliarias	91.89	8.11	100
Enseñanza	92.31	7.69	100
Suministro de agua, alcan. des. saneam.	93.06	6.94	100
Suministro electricidad	100	0	100
Minas y canteras	100	0	100
Administración pública y defensa	100	0	100
Actividades financieras y seguros	100	0	100
Total	75.66	24.34	100

Fuente: Unidad Estadística MTSS, en base ECH INE 2014

La Encuesta Continua de Hogares releva información sobre el cobro de aguinaldo por parte de los ocupados. En este sentido, aproximadamente el 35% de estos, responde que no cobra aguinaldo por su trabajo principal, lo que supone unas 31.859 personas que no gozan de este beneficio. Vale aclarar que dentro de este total están incluidos todos los ocupados (privados, públicos, patronos, cuenta propia con o sin local, miembro de hogar no remunerado y participantes de programa social de empleo). Si consideramos a los empleados privados el 11.34% de estos no cobran aguinaldo. Los trabajadores de programas sociales de empleo declaran en un 26.87% no cobrar aguinaldo.

CUADRO 26. COBRO DE AGUINALDO POR CATEGORÍA DE OCUPACIÓN (MALDONADO 2014)

Categoría de ocupación	Cobra aguinaldo		
	Sí (%)	No (%)	Total (%)
Asalariado privado	88.66	11.34	100
Asalariado público	100	0	100
Miembro de cooperativa de producción	100	0	100
Patrón	1.98	98.02	100
Cuenta propia sin local ni inversión	0	100	100
Cuenta propia con local o inversión	0	100	100
Miembro del hogar no remunerado	0	100	100
Programa social de empleo	73.13	26.87	100
Total	64.73	35.27	100

Fuente: Unidad Estadística MTSS, en base ECH INE 2014

GLOSARIO

Tasa de actividad: mide la proporción de la población en edad de trabajar que está trabajando o buscando empleo activamente, o sea, se encuentra activamente participando en el mercado de trabajo, ya sea que se encuentran ocupados o desocupados. Un valor de tasa de actividad de 60% indica que un 60% de la población de 14 o más años de edad, está inserta en la actividad económica, ya sea trabajando o buscando trabajo. A esta población se la denomina población económicamente activa. Se calcula como el cociente entre la población económicamente activa y la población total en edad de trabajar.

Tasa de empleo: indica la cantidad de personas que en edad de trabajar se encuentran efectivamente ocupadas. Se utiliza para cuantificar la demanda efectiva de puestos de trabajo que tiene el país. Se calcula como el cociente entre la población ocupada y la población total en edad de trabajar

Tasa de desempleo: indica la cantidad de personas desocupadas que se encuentran buscando empleo activamente, como proporción de la población económicamente activa (ocupados y desocupados). Es el porcentaje de la población económicamente activa que se encuentra desocupada (busca trabajo pero no lo consigue). Permite evaluar el potencial de recursos humanos que no está siendo aprovechado por el mercado laboral. Se calcula como el cociente entre la población desempleada y la población económicamente activa.

Población económicamente activa: abarca a las personas de 14 o más años de edad que aportan su trabajo y a las que estarían dispuestas a aportarlo, para producir bienes y servicios económicos durante el período de referencia elegido para la Encuesta. Este grupo incluye la Fuerza de Trabajo civil y los efectivos de las Fuerzas Armadas. La Fuerza de Trabajo civil comprende a los ocupados y desocupados durante el período de referencia.

Población económicamente inactiva: comprende a todas las personas de 14 o más años de edad que no aportan su trabajo para producir bienes o servicios económicos y que tampoco buscaron empleo en el período de referencia. Se clasifican en las siguientes categorías: personas que se ocupan del cuidado de su hogar, estudiantes, rentistas, pensionistas, jubilados, otros.

Ocupados: personas de 14 o más años de edad que hayan trabajado por lo menos una hora durante el período de referencia de la Encuesta, o que no lo hizo por estar de vacaciones, por enfermedad, accidente, conflicto de trabajo o interrupción del mismo a causa del mal tiempo, averías producidas en las maquinarias o falta de materias primas, pero tiene empleo al que volverá con seguridad. Se incluyen en esta categoría a los trabajadores familiares no remunerados.

Desocupados: aquellas personas de 14 o más años de edad que durante el período de referencia no estaban trabajando por no tener empleo, pero que buscaban un trabajo remunerado o lucrativo, y estaba disponible en ese momento para comenzar a trabajar. Esta categoría comprende a: las personas que trabajaron antes pero perdieron su empleo (desocupados propiamente dichos), aquellas personas en Seguro de Paro y aquellas que buscan su primer trabajo. Se considera activo a quien es ocupado o desocupado, esto es, a quien trabaja o busca trabajo.

Calidad del empleo: engloba distintas situaciones del mercado laboral, como son el subempleo (con o sin registro simultáneo en la seguridad social), el no registro a la seguridad social, el empleo sin restricciones, entre otras.

Subempleo: comprende las personas que perteneciendo a la "fuerza de trabajo" tienen un empleo de menor duración que la jornada normal de trabajo, por razones ajenas a su voluntad y que buscan o aceptarían un trabajo suplementario.

Trabajador no registrado: (o no cubierto por la seguridad social), es aquella persona ocupada que declara no aportar a ninguna caja de jubilaciones por ese trabajo.

Trabajador sin restricciones: trabajador que está cubierto por la seguridad social, y en caso de estar trabajando menos de 40 horas semanales, expresa que no quiere o no está disponible para hacerlo más horas.

Ocupación: es el conjunto de tareas cumplidas por una persona y que puede ser clasificado según su complejidad y grado de conocimientos exigidos para llevarlas a cabo. El tipo de ocupación es el tipo de trabajo que efectuó una persona con empleo durante el período de referencia, o en el que trabajó por última vez.

Categoría de ocupación es la relación del trabajador con el trabajo. Denota la relación entre una persona económicamente activa y su empleo. Las categorías ocupacionales son clasificadas en:

Obrero o empleado: Es la persona que trabaja en relación de dependencia, percibiendo remuneraciones en dinero o especies, en el sector público o privado. Las personas que trabajan en su domicilio pero dependen de un empleador y reciben remuneración por su trabajo también se incluyen en esta categoría.

Miembro de cooperativa de producción: Es la persona que es socio cooperativista, cualquiera sea la actividad productiva a que la cooperativa se dedica.

Patrón con personal a su cargo: Es la persona que explota su propia empresa económica y que tiene a su cargo uno o más trabajadores a sueldo o jornal.

Trabajador por cuenta Propia (o patrón sin personal a su cargo): Es la persona que, sin depender de un patrón, explota su propia empresa económica sin ocupar a ningún trabajador remunerado.

Sin local o inversión: Es el que no ha realizado ninguna inversión en bienes de capital fijo. El ejemplo más corriente lo constituyen los vendedores ambulantes.

Con local o inversión: Es el que ha realizado inversiones en bienes de capital fijo (edificios, vehículos autopropulsados, maquinaria o equipo).

Trabajador no remunerado: Es la persona que trabaja en una empresa o negocio de cuyo propietario puede o no ser pariente y no recibe remuneración alguna (trabajador familiar o aprendiz).

Tamaño de empresa: El tamaño económico se define a partir del número de puestos de trabajo promedio con actividad en el año civil siguiendo los tramos propuestos en el Decreto 504/2007: Micro: de 1 a 4 ocupados, Pequeña: de 5 a 19 ocupados, Mediana: de 20 a 99 ocupados, Grande: de 100 y más ocupados. Además se distingue la empresa Unipersonal que corresponde a una empresa sin dependientes y con un único titular en actividad.