

MTSS

Ministerio
de Trabajo y
Seguridad
Social

2015

SERIE INFORMES DEPARTAMENTALES

**Principales indicadores del
mercado laboral**

PAYSANDÚ

Ministerio de Trabajo y Seguridad Social

Unidad Estadística de Trabajo y Seguridad Social



Ministro de Trabajo y Seguridad Social
Mtro. Ernesto Murro

Subsecretario de Trabajo y Seguridad Social
Sr. Julio Baráibar

Directora General de Secretaría
Dra. Ana Santestevan

Encargada Unidad Estadística de Trabajo y Seguridad Social
Cra. María Luisa Brovia

Elaboración del informe
Lic. Soc. Leticia Lado

Por otras publicaciones de la Unidad Estadística:
www.mtss.gub.uy, Observatorio de Mercado, Publicaciones.

Julio 2015

ÍNDICE

INTRODUCCIÓN.....	1
ACTIVIDAD, EMPLEO Y DESEMPLEO EN EL DEPARTAMENTO DE PAYSANDÚ.....	2
CUADRO 1. TASA DE ACTIVIDAD, EMPLEO Y DESEMPLEO (PAYSANDÚ 2006–2014)	2
GRÁFICA 1: TASA DE ACTIVIDAD TOTAL Y POR SEXO (PAYSANDÚ 2006 – 2014).....	3
GRÁFICA 2: TASA DE EMPLEO TOTAL Y POR SEXO (PAYSANDÚ 2006 – 2014).....	3
GRÁFICA 3: TASA DE DESEMPLEO TOTAL Y POR SEXO (PAYSANDÚ 2006 – 2014).....	4
POBLACIÓN TOTAL Y CONDICIÓN DE ACTIVIDAD ECONÓMICA	5
CUADRO 2. POBLACIÓN TOTAL POR CONDICIÓN DE ACTIVIDAD ECONÓMICA (PAYSANDÚ 2008 - 2014)	5
CUADRO 3. POBLACIÓN TOTAL POR SEXO Y CONDICIÓN DE ACTIVIDAD ECONÓMICA (PAYSANDÚ 2014)	6
GRÁFICA 4. POBLACIÓN TOTAL POR CONDICIÓN DE ACTIVIDAD ECONÓMICA (PAYSANDÚ 2014)	6
CUADRO 4. POBLACIÓN TOTAL POR CONDICIÓN DE ACTIVIDAD ECONÓMICA Y POBREZA (PAYSANDÚ 2014)	7
PERSONAS OCUPADAS PAYSANDÚ.....	8
OCUPADOS POR SEXO Y TRAMOS DE EDAD.....	8
CUADRO 5. OCUPADOS POR SEXO Y TRAMOS DE EDAD (PAYSANDÚ 2014).....	8
OCUPADOS POR SEXO Y NIVEL EDUCATIVO.....	9
CUADRO 6. OCUPADOS POR SEXO Y NIVEL EDUCATIVO (PAYSANDÚ 2014).....	9
OCUPADOS POR RAMA DE ACTIVIDAD.....	10
CUADRO 7. OCUPADOS POR RAMA DE ACTIVIDAD (PAYSANDÚ 2012 - 2014)	10
CUADRO 8. OCUPADOS POR SEXO Y RAMA DE ACTIVIDAD (PAYSANDÚ 2014 – TOTAL PAÍS 2014)	11
GRÁFICA 5. OCUPADOS POR SEXO Y RAMA DE ACTIVIDAD (PAYSANDÚ 2014)	12
OCUPADOS POR SEXO Y OCUPACIÓN.....	12
CUADRO 9. OCUPADOS POR SEXO Y OCUPACIÓN (PAYSANDÚ 2014 – TOTAL PAÍS 2014)	13
GRÁFICA 6. OCUPADOS POR SEXO Y OCUPACIÓN (PAYSANDÚ 2014)	14
OCUPADOS POR CATEGORÍA DE OCUPACIÓN	14
CUADRO 10. OCUPADOS POR SEXO Y CATEGORÍA DE OCUPACIÓN (PAYSANDÚ 2014)	14
CUADRO 11. OCUPADOS POR SEXO Y TAMAÑO DE EMPRESA (PAYSANDÚ 2014)	15
CUADRO 12. OCUPADOS POR SEXO Y CANTIDAD DE HORAS TRABAJADAS POR SEMANA (PAYSANDÚ 2014)	16
CUADRO 13. OCUPADOS SEXO Y POR CANTIDAD DE TRABAJOS QUE TIENE (PAYSANDÚ 2014).....	16
PERSONAS DESOCUPADAS PAYSANDÚ	17
CUADRO 14. DESOCUPADOS POR SEXO Y TIPO DE DESOCUPADO (PAYSANDÚ 2014).....	17
CUADRO 15. DESOCUPADOS POR SEXO Y TRAMOS DE EDAD (PAYSANDÚ 2014)	18
DESOCUPADOS POR SEXO Y NIVEL EDUCATIVO	18
CUADRO 16. DESOCUPADOS POR SEXO Y NIVEL EDUCATIVO (PAYSANDÚ 2014).....	19
DESOCUPADOS POR RAMA DE ACTIVIDAD	19
CUADRO 17. DESOCUPADOS POR SEXO Y RAMA DE ACTIVIDAD (PAYSANDÚ 2014).....	20

DESOCUPADOS POR OCUPACIÓN	20
CUADRO 18. DESOCUPADOS POR SEXO Y OCUPACIÓN (PAYSANDÚ 2014)	21
DESOCUPADOS POR CATEGORÍA DE OCUPACIÓN.....	21
CUADRO 19. DESOCUPADOS POR SEXO Y CATEGORÍA DE OCUPACIÓN (PAYSANDÚ 2014)	21
MOTIVOS POR LOS QUE DEJÓ EL TRABAJO	22
CUADRO 20. RAZONES POR LAS QUE DEJÓ EL TRABAJO SEGÚN SEXO (PAYSANDÚ 2014)	22
CUADRO 21. APORTE A LA SEGURIDAD SOCIAL SEGÚN SEXO DESOCUPADOS (PAYSANDÚ 2014)	22
ACCIONES REALIZADAS PARA BUSCAR TRABAJO	23
CUADRO 22. ACCIONES PARA BUSCAR TRABAJO O ESTABLECER SU PROPIO NEGOCIO (PAYSANDÚ 2014).....	23
CALIDAD DEL EMPLEO PAYSANDÚ	24
CUADRO 23. SUBEMPLEO (TOTAL PAÍS – PAYSANDÚ 2009 - 2014)	24
CUADRO 24. SUBEMPLEO POR RAMA DE ACTIVIDAD (PAYSANDÚ 2014).....	25
CUADRO 25. NO REGISTRO A LA SEGURIDAD SOCIAL (TOTAL PAÍS – PAYSANDÚ 2006 - 2014).....	25
GRÁFICA 7. NO REGISTRO A LA SEGURIDAD SOCIAL (TOTAL PAÍS – PAYSANDÚ 2006 - 2014)	26
CUADRO 26. APORTE A LA SEGURIDAD SOCIAL POR RAMA DE ACTIVIDAD (PAYSANDÚ 2014)	26
CUADRO 27. COBRO DE AGUINALDO POR CATEGORÍA DE OCUPACIÓN (PAYSANDÚ 2014)	27
GLOSARIO	28

MINISTERIO DE TRABAJO Y SEGURIDAD SOCIAL
UNIDAD DE ESTADÍSTICA DEL TRABAJO Y DE LA SEGURIDAD SOCIAL

INFORMACIÓN MERCADO DE TRABAJO DEPARTAMENTO DE PAYSANDÚ (AÑO 2014)

INTRODUCCIÓN

Este documento fue elaborado por la Unidad de Estadística del Trabajo y de la Seguridad Social en base al procesamiento de la Encuesta Continua de Hogares del año 2014, realizada por el Instituto Nacional de Estadística (INE)¹. Tienen por objetivo presentar algunos de los principales indicadores del mercado de trabajo del departamento de PAYSANDÚ.

El informe presenta distintas características de los ocupados y de los desocupados del departamento (sexo, edad, nivel educativo, rama de actividad, categoría de ocupación, etc.), y algunos aspectos que hacen a la calidad del empleo en el departamento (subempleo, registro a la seguridad social, etc.) para el año 2014.

Por información sobre el mercado de trabajo del departamento de PAYSANDÚ de años anteriores, se recomienda ver los informes departamentales elaborados por el Observatorio de Mercado de Trabajo del Ministerio de Trabajo y Seguridad Social (actual Unidad de Estadística del Trabajo y de la Seguridad Social) de los años 2010, 2011, 2012 y 2013 en la web del Ministerio (PAYSANDÚ, Principales indicadores del mercado de trabajo, incluyendo proyectos de inversión, OMT, DINA, MTSS en www.mtss.gub.uy.)

¹ La Encuesta Continua de Hogares (ECH INE), es una encuesta de frecuencia y relevamiento continuo, realizada en todo el país (entorno rural y urbano), y se aplica a la población residente en hogares particulares de todo el país

ACTIVIDAD, EMPLEO Y DESEMPLEO EN EL DEPARTAMENTO DE PAYSANDÚ

Si analizamos la oferta de trabajo pero específicamente en el departamento de PAYSANDÚ, la tasa de actividad para el año 2014 es de 58.3% registrando un aumento de 0.7 punto porcentual respecto al año anterior 2013, cuando la tasa de actividad promedio se ubicaba en 57.6%. Esto refleja un aumento en el porcentaje de la población en edad de trabajar (mayor de 14 años) que sale al mercado laboral en busca de empleo de un año al siguiente. Como ya se mencionó la tasa de actividad mide la proporción de la población en edad de trabajar que está trabajando o buscando empleo activamente, o sea, se encuentra activamente participando en el mercado de trabajo. A esta población se la denomina población económicamente activa. Considerando un período de tiempo más extenso, como se observa en el CUADRO 1 (2006 – 2014), la tasa de actividad del departamento de PAYSANDÚ para 2014 se ubica levemente por debajo del valor registrado en el año 2006 (que era de 58.6%), lo que implica un descenso en la cantidad de personas en el mercado de trabajo para dicho período. Mientras que sin embargo, para el año 2009 la tasa de actividad registra su valor máximo ubicándose en 61%. A partir de ese año, la tasa decrece, alcanzando el valor más bajo de este período en el año 2013, demostrando de 2013 a 2014 un aumento. (CUADRO 1).

Desagregando la actividad por sexo, para las mujeres del departamento se registra un aumento de 1 punto porcentual de la tasa de actividad, pasando de 47.7% en el año 2013 a 48.7% en 2014, lo que supone un aumento del porcentaje de mujeres que se encuentran en el mercado de trabajo. Mientras que para los hombres, el aumento fue algo menor (0.5 punto porcentual), ubicándose en 69.1% para 2014. De esta forma para el año 2014, el 69.1% de los hombres en edad de trabajar son activos, mientras que el 48.7% de las mujeres en edad de trabajar también lo son. (CUADRO 1).

CUADRO 1. TASA DE ACTIVIDAD, EMPLEO Y DESEMPLEO (PAYSANDÚ 2006–2014)

AÑO	TASA DE ACTIVIDAD (%)			TASA DE EMPLEO (%)			TASA DE DESEMPLEO (%)		
	TOTAL	HOMBRES	MUJERES	TOTAL	HOMBRES	MUJERES	TOTAL	HOMBRES	MUJERES
2006	58.6	70.3	47.9	51.9	64.5	40.4	11.4	8.3	15.6
2007	58.8	72.1	47.4	52.7	66.6	40.7	10.5	7.6	14.3
2008	57.6	71.3	45.6	52.7	67.1	40.1	8.5	6.0	12.0
2009	61.0	72.8	51.0	56.1	68.7	45.5	8.0	5.6	10.8
2010	58.2	71.6	45.8	54.8	68.0	42.5	5.8	5.0	7.0
2011	60.1	72.3	48.8	56.5	68.7	45.2	5.9	4.9	7.4
2012	58.6	68.4	49.7	55.9	65.6	46.9	4.7	4.1	5.6
2013	57.6	68.6	47.7	53.9	65.4	43.7	6.4	4.8	8.5
2014	58.3	69.1	48.7	55.1	65.5	45.8	5.6	5.2	6.1
TOTAL PAÍS 2014	64.7	74.3	56.0	60.4	70.6	51.3	6.6	5.1	8.4

Fuente INE. Total urbano y rural 2006 en adelante.

Considerando también la tasa de actividad pero en el largo plazo, el valor máximo para los hombres se registra para el año 2009 en 72.8%, mientras que para las mujeres, el valor máximo fue de 51% para el mismo año. Sin embargo, del año 2006 al año 2014 se registra que la brecha² de actividad por sexo en el departamento ha disminuido pero presentando variaciones (aumentos y descensos); en 2006 la misma era de 22.4 puntos porcentuales, mientras que para el año 2014 desciende a 20.4 puntos porcentuales. Supone por tanto, una leve mejora de la situación de las mujeres en el mercado de trabajo departamental en comparación con los hombres, aunque puede observarse que durante el período no es una tendencia que demuestre descender constantemente. Si comparamos la tasa de actividad de PAYSANDÚ con la tasa de actividad nacional, se observa que los valores departamentales son significativamente menores que los

² La brecha entre hombres y mujeres es la diferencia entre la tasa de hombres y la tasa de mujeres, (medida en puntos porcentuales) que le faltan a un grupo para alcanzar a la de otro grupo, en este caso el grupo de las mujeres respecto al de los hombres.

nacionales. La tasa de actividad de PAYSANDÚ se ubica 6.4 puntos porcentuales por debajo de la nacional, ya que la tasa de actividad país para 2014 fue de 64.7% y en PAYSANDÚ fue de 58.3%; la tasa de actividad masculina nacional fue de 74.3% mientras que en el departamento fue de 69.1%, (5.2 puntos porcentuales de diferencia) y por último, la actividad femenina nacional fue de 56.0% mientras que en el departamento fue de 48.7% (7.3 puntos porcentuales por debajo la tasa departamental que la nacional). (CUADRO 1).

GRÁFICA 1: TASA DE ACTIVIDAD TOTAL Y POR SEXO (PAYSANDÚ 2006 – 2014)



Fuente: Unidad Estadística MTSS, en base ECH INE 2014

Al igual que lo sucedido con la tasa de actividad, la tasa de empleo promedio para el año 2014 presenta un aumento de 1.2 punto porcentual, pasando de 53.9% en 2013 a 55.1% en 2014. La tasa de empleo indica la cantidad de personas que en edad de trabajar que se encuentran efectivamente ocupadas. En general se utiliza para cuantificar la demanda efectiva de puestos de trabajo que tiene el país (en este caso el departamento). Aquí el aumento de la tasa de empleo indica una mayor cantidad de población que en edad de trabajar (mayor de 14 años) se encuentra efectivamente ocupada en PAYSANDÚ. A su vez, considerando un período de tiempo más amplio, la tasa de empleo muestra un aumento respecto al año 2006, cuando su valor era inferior al actual ubicándose en 51.9%. El valor más alto de la tasa de empleo registrado en estos años fue de 56.5%, para el año 2011 (CUADRO 1).

GRÁFICA 2: TASA DE EMPLEO TOTAL Y POR SEXO (PAYSANDÚ 2006 – 2014)



Fuente: Unidad Estadística MTSS, en base ECH INE 2014

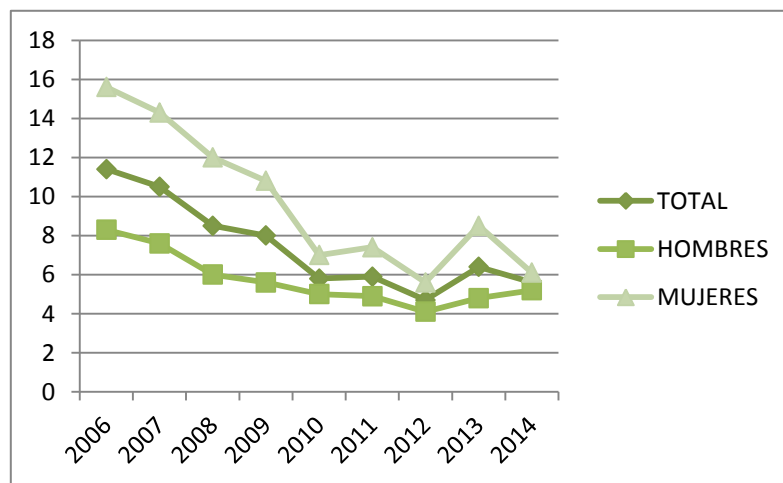
Analizando la tasa de empleo por sexo, y contrario a lo sucedido en el período interanual 2012 – 2013, la tasa de empleo femenina presenta un aumento de 2.1 puntos porcentuales pasando de 43.7% a 45.8%. Para los hombres, sin embargo, el aumento fue mínimo (0.1 punto porcentual) por lo que la tasa de empleo de los hombres permanece en el

entorno de 65% - 66% (de 65.6% en 2012 desciende a 65.4% en 2013 y vuelve a aumentar a 65.5% en 2014) manteniéndose relativamente estable en el período 2012-2014. Considerando también por sexo, pero en el largo plazo (2006 - 2014) se observa que el incremento en la tasa de empleo femenina fue mayor que el aumento en el empleo masculino. En estos años, la tasa de empleo femenina aumento un 13.4% (pasando de 40.4% a 45.8%), mientras que el aumento en la tasa de empleo masculina fue de 1.6% solamente, pasando de 64.5% a 65.5% y manteniéndose alrededor de este último valor de 2012 a 2014. Esto supone una mejora en la situación de las mujeres respecto al mercado de trabajo, aunque sin embargo aquí también se mantiene aún la brecha de empleo por sexo: en el 2006 la diferencia entre la tasa de empleo masculina y la femenina era de 24.1 puntos porcentuales, mientras que para 2014 es de 19.3 puntos porcentuales brecha que, aunque ha disminuido, lo ha hecho paulatinamente (CUADRO 1).

Si comparamos la tasa de empleo de PAYSANDÚ con la tasa de empleo a nivel nacional, los valores departamentales sin embargo son menores que los valores nacionales. Mientras que la tasa de empleo nacional en 2014 fue de 60.4%, para el departamento fue 5.3 puntos porcentuales menor ubicándose en 55.1%; la tasa de empleo masculina nacional para 2014 fue de 70.6% mientras que la departamental fue 5.1 puntos porcentuales menor ubicándose en 65.5%, y finalmente la tasa de empleo femenina nacional se ubicó en 51.3%, cuando la departamental registró 5.5 puntos porcentuales menos, ubicándose en 45.8% (CUADRO 1).

Respecto a la situación del desempleo en el departamento, la tasa de desempleo muestra un descenso de 0.8 punto porcentual para el año 2014 con respecto al año anterior, ubicándose actualmente en 5.6%. Este valor es inferior al desempleo registrado a nivel nacional, que se ubica en 6.6%. La tasa de desempleo indica la cantidad de personas desocupadas que se encuentran buscando empleo activamente, como proporción de la población económicamente activa (ocupados y desocupados). Es el porcentaje de la población económicamente activa que se encuentra desocupada (busca trabajo pero no lo consigue). Permite evaluar el potencial de recursos humanos que no está siendo aprovechado por el mercado laboral.

GRÁFICA 3: TASA DE DESEMPLEO TOTAL Y POR SEXO (PAYSANDÚ 2006 – 2014)



Fuente: Unidad Estadística MTSS, en base ECH INE 2014

En el largo plazo, el desempleo departamental ha mostrado un descenso constante pasando de 11.4% en el año 2006 a 4.7% en 2012, volviendo a aumentar de 2012 a 2013 y demostrando de 2013 a 2014 una disminución que lo posiciona en valores levemente por debajo a los registrados en 2011. De 2006 a 2014 la tasa de desempleo ha disminuido en más de un 100%, representando unos 5.8 puntos porcentuales. (CUADRO 1).

Finalmente si observamos el desempleo pero por sexo se registra un aumento en la tasa de desempleo masculina, (0.4 punto porcentual), pasando de 4.8% en 2013 a 5.2% en 2014. Por el contrario en las mujeres se observa una disminución de la tasa de desempleo (2.4 puntos porcentuales) pasando de 8.5% en 2013 a 6.1% en 2014.

La tasa de desempleo masculino a nivel departamental es levemente superior a la registrada a nivel nacional, que se ubica en 5.1%, mientras que la tasa de desempleo femenino a nivel departamental (6.1%) es considerablemente menor a la

tasa de desempleo nacional, que se ubica en 8.4% para todas las mujeres del país, mientras que en PAYSANDÚ. (CUADRO 1).

POBLACIÓN TOTAL Y CONDICIÓN DE ACTIVIDAD ECONÓMICA

Del total de población del departamento aproximadamente el 43.21% está ocupado en el año 2014. Esto supone unas 50.622 personas ocupadas. En el CUADRO 2 se presenta la población de PAYSANDÚ según su condición de actividad económica, observándose que para el año 2014 el porcentaje de ocupados presenta un aumento de 0.75 puntos porcentuales, pasando de 42.46% en 2013 a 43.21% en 2014. Por otro lado, el 2.55% de la población total estaba desocupada en el promedio del año 2014. Esto incluye a las personas que están desocupadas propiamente dichas, a las que buscan trabajo por primera vez y a los desocupados en el seguro de paro. Esto implica una cantidad aproximada de 2.982 desocupados para el año 2014. En el año 2008 el porcentaje de personas desempleadas en el total de la población era mayor, alcanzando 3.73% de la población (4.321 personas aproximadamente) (CUADRO 2).

De esta forma, las personas ocupadas y las desocupadas del departamento, alcanzan unas 53.604 personas aproximadamente, componiendo la población económicamente activa (PEA) del departamento, o sea, la población en edad de trabajar (mayor de 14 años) que sale al mercado de trabajo en busca de empleo, o que está trabajando, y que constituyen la fuerza laboral departamental. Esta cantidad es la que determina una tasa de actividad total departamental de 58.3% para el promedio del año 2014.

Si consideramos a la población económicamente inactiva, el 21.54% son menores de 14 años (25.239 personas), mientras que el resto (32.7% del total de población, aproximadamente 38.305 personas) son en su totalidad inactivos: estudiantes, rentistas, pensionistas, jubilados, personas que realizan quehaceres del hogar, u otros inactivos (CUADRO 2).

CUADRO 2. POBLACIÓN TOTAL POR CONDICIÓN DE ACTIVIDAD ECONÓMICA (PAYSANDÚ 2008 - 2014)

Condición de actividad económica	Total(%) 2008	Total(%) 2009	Total(%) 2010	Total(%) 2011	Total(%) 2012	Total(%) 2013	Total(%) 2014
Menor de 14 años	23.98	23.75	22.72	22.32	22.87	21.27	21.54
Ocupados	40.03	42.78	42.36	43.89	43.09	42.46	43.21
Desocupados buscan trabajo	0.80	0.69	0.13	0.40	0.13	0.55	0.40
Desocupados propiamente	2.80	2.72	2.35	2.29	1.90	2.27	2.01
Desocupados en seguro de paro	0.13	0.30	0.15	0.09	0.11	0.09	0.14
Inactivo, realiza quehaceres	9.57	8.24	7.39	6.66	5.83	6.96	6.75
Inactivo, estudiante	7.57	6.79	8.42	7.89	7.75	8.46	8.53
Inactivo, rentista	0.09	0.16	0.13	0.21	0.32	0.15	0.26
Inactivo, pensionista	4.23	4.79	4.07	4.68	4.03	3.69	3.81
Inactivo, jubilado	9.71	8.90	10.24	9.35	10.68	12.26	11.02
Inactivo, otro	1.09	0.89	2.04	2.23	3.29	1.84	2.33
Total	100 (115.854 personas)	100 (116.108 personas)	100 (116.387 personas)	100 (113.124 personas)	100 (113.124 personas)	100 (113.124 personas)	100 (117.148 personas)

Fuente: Unidad Estadística MTSS, en base ECH INE 2014 y CENSO

Considerando a estas personas inactivas económicamente (mayores de 14 años), pero teniendo en cuenta su distribución por sexo, los hombres inactivos constituyen el 23.70% del total de hombres, mientras que las mujeres suman el 41.11% de total de mujeres.

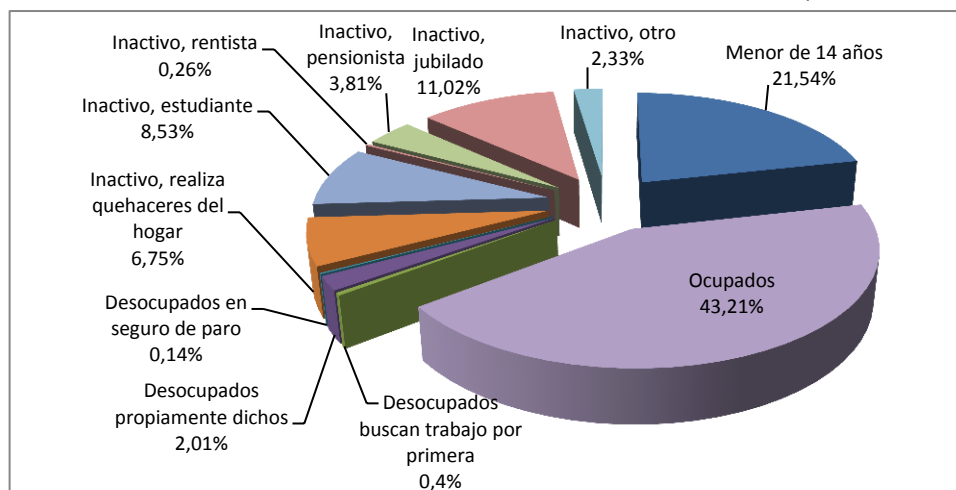
CUADRO 3. POBLACIÓN TOTAL POR SEXO Y CONDICIÓN DE ACTIVIDAD ECONÓMICA (PAYSANDÚ 2014)

Condición de actividad económica	Hombre (%)	Mujer (%)	Total (%)
Menor de 14 años	23.35	19.85	21.54
Ocupados	50.20	36.67	43.21
Desocupados buscan trabajo por primera vez	0.34	0.45	0.40
Desocupados propiamente dichos	2.23	1.80	2.01
Desocupados en seguro de paro	0.17	0.12	0.14
Inactivo, realiza quehaceres del hogar	0.27	12.81	6.75
Inactivo, estudiante	7.82	9.18	8.53
Inactivo, rentista	0.08	0.42	0.26
Inactivo, pensionista	1.61	5.88	3.81
Inactivo, jubilado	11.81	10.29	11.02
Inactivo, otro	2.11	2.53	2.33
Total	100 (56.630 personas)	100 (60.518 personas)	100 (117.148 personas)

Fuente: Unidad Estadística MTSS, en base ECH INE 2014

Dentro de las personas inactivas se destaca la diferencia en la categoría realiza quehaceres del hogar, ya que el 12.81% de las mujeres realiza estas tareas, mientras que solamente el 0.27% de los hombres del departamento es inactivo ya que realiza las tareas del hogar (CUADRO 3).

GRÁFICA 4. POBLACIÓN TOTAL POR CONDICIÓN DE ACTIVIDAD ECONÓMICA (PAYSANDÚ 2014)



Fuente: Unidad Estadística MTSS, en base ECH INE 2014

Si se considera el nivel de pobreza el departamento de PAYSANDÚ, este es el quinto departamento menos pobre del país en la clasificación nacional, con el 5.82% de la población en situación de pobreza. En los extremos se ubica el departamento de Rivera con el 15.5% de su población viviendo por debajo de la línea de pobreza según la Encuesta Continua de Hogares del año 2014 (siendo el departamento más pobre del país); y en el primer lugar se encuentra el departamento de Maldonado donde el 3.19% de la población se encuentra por debajo de la línea de pobreza, siendo el departamento con menor pobreza del país.

A nivel nacional, el porcentaje de personas pobres ha descendido de forma importante en los últimos años, alcanzando el 9.67% del total de población del país para el año 2014. A modo de ejemplo, el nivel de pobreza para el año 2006 en el país era de 34.4% del total de personas, para el año 2009 era de 20.9%, mientras que para el año 2012 el registro era de 12.4% del total de la población nacional.³

CUADRO 4. POBLACIÓN TOTAL POR CONDICIÓN DE ACTIVIDAD ECONÓMICA Y POBREZA (PAYSANDÚ 2014)

Condición de actividad económica	No pobre (%)	Pobre (%)	Total (%)
Menor de 14 años	87.84	12.16	100
Ocupados	97.48	2.52	100
Desocupados buscan trabajo por primera vez	88.82	11.18	100
Desocupados propiamente dichos	87.16	12.84	100
Desocupados en seguro de paro	100	0	100
Inactivo, realiza quehaceres del hogar	89.58	10.42	100
Inactivo, estudiante	93.11	6.89	100
Inactivo, rentista	100	0	100
Inactivo, pensionista	96.42	3.58	100
Inactivo, jubilado	99.30	0.70	100
Inactivo, otro	86.83	13.17	100
Total	94.18	5.82	100

Fuente: Unidad Estadística MTSS, en base ECH INE 2014

Si consideramos el nivel de pobreza pero según la condición de actividad económica de las personas de PAYSANDÚ, los porcentajes donde se registra mayor nivel de pobreza se da en las personas inactivas (13.17% otros inactivos), aunque en términos absolutos no es la categoría que concentra mayor cantidad de personas (359 personas). Lo mismo ocurre con los desocupados propiamente dichos (302 casos) y más aún con los desocupados que buscan trabajo por primera vez (52 casos). Por otro lado, entre los menores de 14 años se registran porcentajes de pobreza elevados que alcanzan al 12.16%, representando 3.068 casos.

Entre los ocupados los porcentajes son menores, el 2.52% se encuentra por debajo del nivel de pobreza (CUADRO 4).

³ La construcción de indicadores de pobreza por el método del ingreso (líneas de pobreza y de indigencia) se realiza con el propósito de cuantificar la proporción de individuos o de hogares pobres, así como para conocer sus características. La opción metodológica del INE para la medición de la pobreza es el método del ingreso, para lo cual define una Canasta Básica de Alimentos per cápita (CBA) y una Canasta Básica Total per cápita (CBT) con las cuales se definen los umbrales, o sea, la Línea de Indigencia (LI) y la Línea de Pobreza (LP). Si el ingreso de la persona se encuentra por debajo de la Línea de Indigencia o la Línea de Pobreza, la persona se define como indigente o pobre respectivamente.

PERSONAS OCUPADAS PAYSANDÚ

Como ya se planteó en este informe las personas ocupadas en el departamento de Paysandú para el año 2014, ascienden a 50.622 aproximadamente. Si consideramos según su distribución por sexo, los ocupados hombres superan a las ocupadas mujeres ya que el 56.16% de las personas ocupadas son hombres, mientras que el 43.84% son mujeres. Esto supone que aproximadamente en PAYSANDÚ hay 28.428 hombres ocupados y 22.194 mujeres ocupadas para dicho año.

OCUPADOS POR SEXO Y TRAMOS DE EDAD

Si consideramos la distribución por edad de las personas ocupadas, se observa que el tramo de edad que mayor cantidad de ocupados concentran es entre los 30 y 39 años de edad, ya que el 23.91% de los ocupados se encuentran comprendidos entre estas edades, seguido muy de cerca por el tramo de edad de 40 a 49 años que concentra al 23.11% de las personas ocupadas. Paralelamente los jóvenes ocupados (de 14 a 24 años) son un porcentaje sensiblemente menor que no supera el 13.84% de los ocupados (CUADRO 5).

Si consideramos la distribución por tramos de edad, pero también por sexo, no se observan diferencias significativas entre un sexo y el otro. Salvo para el tramo de edad comprendido entre los 18 y los 24 años, donde las mujeres ocupadas son un porcentaje menor que los hombres ocupados (10.32% y 14.51%) siendo por el contrario en el grupo de edad de 30 a 39 años mayor la cantidad de mujeres ocupadas que de hombres (26.12% y 22.18% respectivamente) (CUADRO 5).

CUADRO 5. OCUPADOS POR SEXO Y TRAMOS DE EDAD (PAYSANDÚ 2014)

Tramos de edad	Hombre (%)	Mujer (%)	Total (%)
14 a 17	1.42	0.84	1.17
18 a 24	14.51	10.32	12.67
25 a 29	10.05	10.65	10.31
30 a 39	22.18	26.12	23.91
40 a 49	23.55	22.55	23.11
50 a 59	17.80	18.60	18.15
60 o más	10.48	10.93	10.68
Total	100 (28.428 personas)	100 (22.194 personas)	100 (50.622 personas)

Fuente: Unidad Estadística MTSS, en base ECH INE 2014

OCUPADOS POR SEXO Y NIVEL EDUCATIVO

Considerando el máximo nivel educativo alcanzado por las personas ocupadas de PAYSANDÚ, se destaca que el 26.37% de los ocupados ha finalizado la escuela primaria como máximo nivel educativo, mientras que el 3.82% no la finalizó. Si consideramos a las personas ocupadas que no finalizaron la escuela primaria, a los que la finalizaron, a los que no tienen instrucción, aproximadamente el 30.56% de los ocupados tiene 6 o menos años de educación formal. A nivel nacional el porcentaje de ocupados que ha alcanzado este nivel educativo es de 24.88% del total de ocupados, evidenciando que el nivel educativo de los ocupados de PAYSANDÚ es menor que el promedio nacional.

Por otra parte, un 26.54% ha alcanzado la educación media básica (primer a tercer año de liceo o similar nivel en UTU) como máximo nivel educativo (ya sea finalizado o no), mientras que un 28.84% de los ocupados alcanzó como máximo la educación media superior (de cuarto a sexto año de liceo o similar nivel en UTU) ya sea habiéndola finalizado o no. Finalmente se destaca que el 14.06% de los ocupados ha alcanzado (ya sea finalizado o no) la educación terciaria o de postgrado (CUADRO 6).

CUADRO 6. OCUPADOS POR SEXO Y NIVEL EDUCATIVO (PAYSANDÚ 2014)

Nivel educativo	Hombre (%)	Mujer (%)	Total (%)
Sin instrucción	0.66	-	0.37
Primaria incompleta	4.59	2.85	3.82
Primaria completa	29.16	22.79	26.37
Ed.Media Básica incompleta	15.27	11.63	13.68
Ed.Media Básica completa	13.74	11.72	12.86
Ed.Media Superior incompleta	19.31	20.15	19.68
Ed.Media Superior completa	8.42	10.11	9.16
Terciaria incompleta	2.52	5.20	3.69
Terciaria completa	5.74	14.85	9.73
Postgrado	0.60	0.69	0.64
Total	100 (28.428 personas)	100 (22.194 personas)	100 (50.622 personas)

Fuente: Unidad Estadística MTSS, en base ECH INE 2014

Por otra parte, si consideramos el nivel educativo pero teniendo en cuenta el sexo de las personas ocupadas, se observa que los hombres presentan niveles educativos alcanzados más bajos que las mujeres. Los hombres que declaran haber alcanzado el nivel de primaria ya sea completa o incompleta son un 33.75%, mientras que las mujeres representan un 25.64% de las ocupadas. Por otro lado en los niveles de educación secundaria básica las mujeres representan un 23.35% de las ocupadas, mientras que los hombres son un 29.01%. Al analizar la educación media superior como nivel educativo máximo alcanzado, observamos que se revierte la tendencia siendo las mujeres porcentualmente más. Mientras que un 30.26% de las mujeres alcanzó como máximo nivel educativo la educación media superior, un 27.7% de los hombres lo hicieron. Pero es en los niveles de educación terciaria donde las diferencias se hacen más profundas evidenciando el mayor nivel educativo de las mujeres ocupadas del departamento, ya que estas alcanzan porcentajes que duplican los registrados por los hombres, mientras que las mujeres ocupadas que alcanzaron niveles terciarios o de postgrado son un 20.7%, en el caso de los hombres este porcentaje se reduce casi tres veces pasando a ser los hombres que alcanzaron un nivel terciario un 8.86% (CUADRO 6).

Esta situación estaría indicando que las mujeres alcanzan niveles educativos más altos que los hombres en el departamento aunque son las que más sufren el desempleo. Como sucede a nivel nacional, la acumulación de activos educativos para las mujeres no implica un beneficio en el mercado laboral remunerado, ya que las

mujeres presentan niveles de desempleo superiores a los hombres, y en el caso de las mujeres ocupadas, que también presentan niveles educativos más altos que los varones, continúan percibiendo menores ingresos que sus pares varones con niveles educativos iguales o menores⁴.

OCUPADOS POR RAMA DE ACTIVIDAD

En el CUADRO 7 se presentan los ocupados por ramas de actividad económica para el año 2012, 2013 y 2014⁵. Como en años anteriores, en el último año 2014 la actividad económica que concentra mayor cantidad de trabajadores en el departamento de PAYSANDÚ es el comercio que agrupa al 18.48% de las personas empleadas, seguido de las actividades de agricultura, forestación y pesca, que concentran aproximadamente al 15.68% de los ocupados del departamento, mientras que la industria manufacturera representa un 12.97% de las personas ocupadas. Estas tres actividades económicas, agrupan aproximadamente al 47.13% de los ocupados de PAYSANDÚ (CUADRO 7).

Si analizamos de un año al siguiente no se observan cambios significativos en el porcentaje de personas empleadas por rama de actividad para el departamento y tampoco existen variaciones significativas al analizar de 2012 a 2014, la distribución de ocupados según rama de actividad se ha mantenido estable en estos tres años. (CUADRO 7).

CUADRO 7. OCUPADOS POR RAMA DE ACTIVIDAD (PAYSANDÚ 2012 -2014)

Rama de actividad	Total 2012 (%)	Total 2013 (%)	Total 2014 (%)
Comercio	17.54	18.16	18.48
Agricultura, forest., pesca	15.06	16.86	15.68
Industria manufacturera	12.74	12.01	12.97
Enseñanza	6.16	6.57	7.34
Construcción	8.05	7.21	7.02
Servicio doméstico	7.07	6.98	6.96
Act. Inmob. empr./ alquiler.	5.16	5.83	6.79
Salud	7.4	6.94	5.82
Transp., almac. y comunicac.	5.61	6.02	5.77
Otros serv. com/soc/pers	4.21	4.84	3.94
Adm. pública y defensa	4.18	4.79	3.90
Hoteles / restaurantes	3.61	2.46	3.06
Intermediación financiera	1.43	0.4	0.82
Electricidad, gas y agua	1.73	0.9	0.68
Minas y Canteras	-	-	0.37
Org. Extraterritorial	0.04	0	0.04
Total	100 (48.745 personas)	100 (48.032 personas)	100 (50.622 personas)

Fuente: Unidad Estadística MTSS, en base ECH INE 2014

⁴ ESTADÍSTICAS DE GÉNERO 2011. Sistema de Información de Género. Inmujeres-MIDES.

⁵ Para ver la evolución de los ocupados por rama de actividad en el departamento ver informes anteriores: "PAYSANDÚ, Principales indicadores del mercado de trabajo, incluyendo proyectos de inversión", OMT, DINA, MTSS, correspondientes al año 2010, 2011, 2012 y 2013 en www.mtss.gub.uy.

En el cuadro siguiente (CUADRO 8) se presentan los porcentajes de personas ocupadas por rama de actividad económica, pero desagregados por sexo. Además, se presenta el porcentaje de personas ocupadas por rama de actividad para la totalidad del país.

Los hombres ocupados de PAYSANDÚ concentran su trabajo principalmente las actividades relacionadas a la agricultura, forestación y pesca, el comercio, la industria manufacturera y la construcción. Estas cuatro ramas de actividad ocupan al 68.16% de los hombres ocupados del departamento.

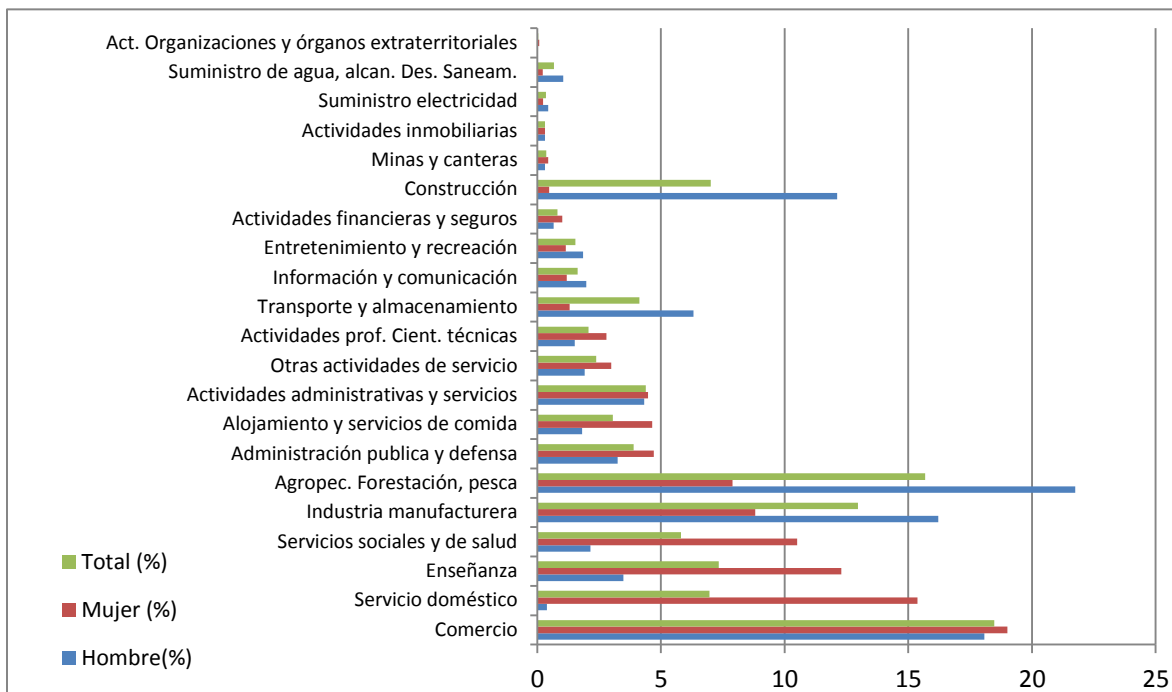
CUADRO 8. OCUPADOS POR SEXO Y RAMA DE ACTIVIDAD (PAYSANDÚ 2014 – TOTAL PAÍS 2014)

Rama de Actividad	Hombre (%)	Mujer (%)	Total (%)	Total país (%)
Comercio	18.07	19.01	18.48	18.05
Agropec. Forestación, pesca	21.75	7.89	15.68	9.17
Industria manufacturera	16.22	8.81	12.97	11.55
Enseñanza	3.49	12.29	7.34	6.27
Construcción	12.12	0.48	7.02	8.06
Servicio doméstico	0.39	15.37	6.96	7.11
Servicios sociales y de salud	2.15	10.51	5.82	7.71
Actividades administrativas y	4.32	4.48	4.39	3.71
Transporte y almacenamiento	6.32	1.31	4.13	4.89
Administración pública y defensa	3.25	4.72	3.90	6.17
Alojamiento y servicios de comida	1.82	4.65	3.06	3.32
Otras actividades de servicio	1.92	2.99	2.39	2.85
Actividades prof. Cient. técnicas	1.52	2.80	2.08	3.61
Información y comunicación	1.99	1.20	1.64	2.18
Entretenimiento y recreación	1.86	1.16	1.55	1.77
Actividades financieras y seguros	0.67	1.02	0.82	1.62
Suministro de agua, alcan. Des.	1.05	0.22	0.68	0.65
Minas y canteras	0.32	0.45	0.37	0.18
Suministro electricidad	0.44	0.24	0.36	0.55
Actividades inmobiliarias	0.32	0.32	0.32	0.53
Act. Organizaciones y órganos	0	0.08	0.04	0.06
Total	100 (28.428 personas)	100 (22.194 personas)	100 (50.622 personas)	100

Fuente: Unidad Estadística MTSS, en base ECH INE 2014

Mientras que por otra parte, las mujeres se desempeñan principalmente en actividades vinculadas al comercio, el servicio doméstico, la enseñanza y los servicios de salud. Estas cuatro ramas de actividad concentran aproximadamente al 57.18% de las mujeres ocupadas de PAYSANDÚ (CUADRO 8). De esta forma, las mujeres se dedican a ocupaciones consideradas típicamente femeninas reproduciendo en el mercado de trabajo, los roles tradicionales de género asignados socialmente, ya que por ejemplo, el 38.17% de las mujeres ocupadas de PAYSANDÚ se dedican a la enseñanza, el cuidado de la salud o el servicio doméstico, mientras que en los hombres, este porcentaje es del 6%.

GRÁFICA 5. OCUPADOS POR SEXO Y RAMA DE ACTIVIDAD (PAYSANDÚ 2014)



Fuente: Unidad Estadística MTSS, en base ECH INE 2014

Por otra parte, si comparamos el porcentaje de personas ocupadas en el departamento de PAYSANDÚ con el porcentaje de personas ocupadas a nivel nacional por ramas de actividad, se observa que la diferencia mayor se registra en las actividades agropecuarias, de forestación y pesca, ya que mientras a nivel nacional la agricultura emplea aproximadamente al 9% de los ocupados del país, en PAYSANDÚ ocupa a un porcentaje mayor de personas, alcanzando a prácticamente el 16% del total de ocupados del departamento. Por otra parte, en lo que respecta al porcentaje de ocupados en administración pública y defensa, Paysandú se encuentra por debajo de la media nacional, ya que el departamento 3.9% de las personas ocupadas que se dedican a esta actividad mientras que a nivel país este porcentaje es de 6.17%.

OCUPADOS POR SEXO Y OCUPACIÓN

En el CUADRO 9 se presentan los porcentajes de personas ocupadas por ocupación para el departamento según grandes grupos ocupacionales. La clasificación se realiza según la Estructura de la Clasificación Internacional Uniforme de Ocupaciones, 2008 (CIUO-08). En este sentido, la **ocupación** es el conjunto de tareas cumplidas por una persona y que puede ser clasificada según su complejidad y grado de conocimientos exigidos para llevarlas a cabo. Mientras que el **tipo de ocupación** es el tipo de trabajo que efectuó una persona con empleo durante el período de referencia, o en el que trabajó por última vez.

Considerando por grupos de ocupación, el grupo que concentra mayor cantidad de personas ocupadas es el de los trabajadores de los servicios y vendedores de comercios y mercados, ya que el 21.22% de los ocupados de PAYSANDÚ se desempeñan en este tipo de trabajo. Este porcentaje es similar al registrado a nivel nacional, ya que el 21.63% de los ocupados del país se desempeña en este tipo de empleo. Los trabajadores de los servicios y vendedores comprenden las ocupaciones cuyas tareas principales requieren para su desempeño los conocimientos y la experiencia necesarios para la prestación de servicios personales y servicios de protección y de seguridad o la venta de mercancías en un comercio o en mercados. Dichas tareas consisten en servicios relacionados con los viajes, los trabajos domésticos, la restauración, los cuidados personales, la protección de personas y bienes, el mantenimiento del orden público o la venta de mercancías en un comercio o en los

mercados.

El segundo grupo a destacar en el departamento, son los trabajadores no calificados, alcanzando el 20.32% de los ocupados totales. El trabajo no calificado requiere para su desempeño los conocimientos y experiencia necesarios para cumplir tareas generalmente sencillas y rutinarias realizadas con la ayuda de herramientas manuales, y para las cuales se requiere a veces un esfuerzo físico considerable. Sus tareas consisten en vender mercancías en las calles, brindar servicios de portería y vigilancia de inmuebles y bienes, limpiar, lavar y planchar ropa y ejecutar tareas simples relacionadas con la minería, la agricultura o la pesca, la construcción o las obras públicas y las industrias manufactureras. (CUADRO 9).

Si desagregamos la ocupación principal por sexo es posible observar que las mujeres se concentran en las dos primeras ocupaciones mencionadas: trabajadoras de los servicios y vendedoras (32.56%) y trabajadoras no calificadas (22.92%). Estas dos ocupaciones agrupan aproximadamente al 55.48% de las mujeres ocupadas del departamento. También se destaca, que el 16.02% de las mujeres ocupadas de PAYSANDÚ son empleadas de oficina y el 13.53% son profesionales, científicas e intelectuales.

Por otra parte, los hombres trabajadores del departamento se concentran en las categorías de: oficiales, operarios mecánicos y artesanos de artes mecánicas y de otros oficios (24.16%), y en segundo lugar se encuentran los trabajadores no calificados con 18.30% de los ocupados varones, mientras que el 15.41% de los varones ocupados trabaja como operador de instalaciones y maquinaria (CUADRO 9).

CUADRO 9. OCUPADOS POR SEXO Y OCUPACIÓN (PAYSANDÚ 2014 – TOTAL PAÍS 2014)

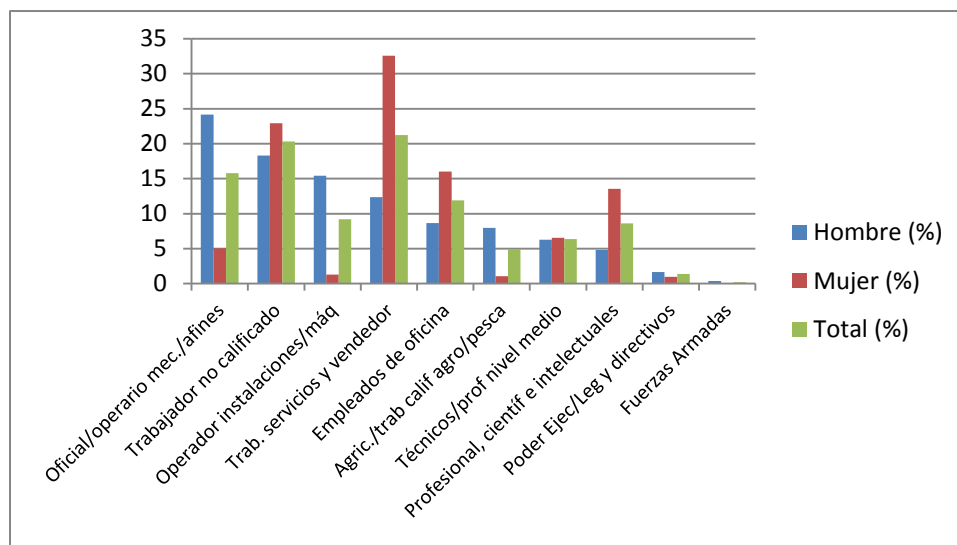
Ocupación principal	Hombre (%)	Mujer (%)	Total (%)	Total país (%)
Trab. servicios y vendedor	12.37	32.56	21.22	21.63
Trabajador no calificado	18.30	22.92	20.32	19.07
Oficial/operario mec./afines	24.16	5.06	15.78	14.10
Empleados de oficina	8.67	16.02	11.90	11.43
Operador instalaciones/máq	15.41	1.30	9.22	7.63
Profesional, científ e intelectuales	4.80	13.53	8.63	11.27
Técnicos/prof nivel medio	6.26	6.56	6.39	7.45
Agric./trab calif agro/pesca	7.98	1.05	4.94	4.6
Poder Ejec/Leg y directivos	1.68	1.00	1.38	2.23
Fuerzas Armadas	0.37	0	0.21	0.59
Total	100 (28.428 personas)	100 (22.194 personas)	100 (50.622 personas)	100

Fuente: Unidad Estadística MTSS, en base ECH INE 2014

En el grupo de ocupaciones de los oficiales, operarios y artesanos de artes mecánicas y de otros oficios están comprendidas las ocupaciones cuyas tareas principales requieren para su desempeño los conocimientos y la experiencia necesarios para ejercer oficios de artesanía y artes mecánicas así como otros afines, lo cual, entre otras cosas, exige la capacidad de utilizar máquinas y herramientas y el conocimiento de cada una de las etapas de la producción y de la naturaleza de cada una de las aplicaciones de los productos fabricados. Sus tareas consisten en extraer materias primas del suelo, construir edificios y otras obras, fabricar diversos productos y artesanías.⁶

⁶ MANUAL GUÍA PARA LA CODIFICACIÓN DE OCUPACIONES DE ACTIVIDAD. Clasificación Internacional Uniforme de Ocupaciones (CIUO-88) Adaptada a Uruguay (CNUO-95). Instituto Nacional de Estadística.

GRÁFICA 6. OCUPADOS POR SEXO Y OCUPACIÓN (PAYSANDÚ 2014)



Fuente: Unidad Estadística MTSS, en base ECH INE 2014

OCUPADOS POR CATEGORÍA DE OCUPACIÓN

Considerando la categoría de ocupación de las personas ocupadas, se destaca que el 54.41% de los trabajadores del departamento, se desempeñan en el sector privado, mientras que el 18.45% son trabajadores del sector público. Por otra parte, aproximadamente el 19.89% de los ocupados son trabajadores por cuenta propia. Estos últimos son las personas que, sin depender de un patrón, explotan su propia empresa sin ocupar a ningún trabajador remunerado, pudiendo ser asistido por uno o más trabajadores familiares no remunerados. Se distingue entre aquellos que cuentan con alguna instalación o inversión necesaria (oficio, profesión, maquinaria, etc.) para llevar adelante su actividad (con local o inversión) de aquellos que no lo poseen (sin local). Dentro de estos trabajadores, el 15.22% son trabajadores por cuenta propia con local o inversión.

CUADRO 10. OCUPADOS POR SEXO Y CATEGORÍA DE OCUPACIÓN (PAYSANDÚ 2014)

Categoría de ocupación	Hombre (%)	Mujer (%)	Total (%)
Asalariado privado	60.61	54.41	54.41
Asalariado público	12.99	18.45	18.45
Miembro de cooperativa de producción	0.19	0.73	0.73
Patrón	5.84	3.06	3.06
Cuenta propia sin local o inversión	1.30	4.67	4.67
Cuenta propia con local o inversión	18.30	15.22	15.22
Miembro del hogar no remunerado	0.68	3.34	3.34
Programa social de empleo	0.09	0.11	0.11
Total	100 (28.428 personas)	100 (22.194 personas)	100 (50.622 personas)

Fuente: Unidad Estadística MTSS, en base ECH INE 2014

Analizando las categorías de ocupación por sexo, se observa que los hombres se ocupan en el sector privado en mayor porcentaje que las mujeres, ocurriendo a la inversa en el sector público, donde las mujeres porcentualmente superan a los varones (18.45% y 12.99% respectivamente). A su vez, las mujeres son porcentualmente más en la categoría miembro del hogar no remunerado, representando un 3.34% en comparación a un 0.68% de los hombres (CUADRO 10).

En los cuadros siguientes se presenta información referida al tamaño de empresa donde las personas ocupadas trabajan, la cantidad de horas trabajadas por semana y la cantidad de trabajos que los ocupados desarrollan.

Se destaca que un 42.48% de los trabajadores se emplea en empresas que son unipersonales o tienen hasta cuatro personas trabajando (empresas micro). En el otro extremo de la clasificación, el 33.78% de los ocupados lo hacen en empresas de 50 o más personas. El tamaño económico de la empresa se define a partir del número de puestos de trabajo promedio con actividad en el año civil, de 1 a 4 ocupados son empresas micro, de 5 a 19 ocupados es una empresa pequeña, de 20 a 99 ocupados (mediana) y 100 y más ocupados, se trata de una empresa grande.

CUADRO 11. OCUPADOS POR SEXO Y TAMAÑO DE EMPRESA (PAYSANDÚ 2014)

Tamaño de la empresa	Hombre (%)	Mujer (%)	Total (%)
Una persona	16.17	30.97	22.66
2 a 4 personas	21.78	17.31	19.82
5 a 9 personas	13.23	7.61	10.77
10 a 19 personas	8.37	6.87	7.71
20 a 49 personas	5.3	5.21	5.26
50 o más personas	35.14	32.03	33.78
Total	100 (28.428 personas)	100 (22.194 personas)	100 (50.622 personas)

Fuente: Unidad Estadística MTSS, en base ECH INE 2014

Al desagregar por sexo, se observa una clara diferencia en las empresas unipersonales. Mientras las mujeres declaran trabajar en dichas empresas en un 30.97%, los hombres lo hacen en un 16.17%. Por otra parte, los hombres son porcentualmente más en las empresas de 2 a 4 personas y de 5 a 9 personas que las mujeres.

A su vez si consideramos las horas trabajadas por las personas ocupadas pero de forma diferencial, o sea por sexo, se constata que las mujeres ocupadas se concentran en las categorías de menor carga horaria. Mientras que casi el 70% de las mujeres ocupadas declara trabajar entre hasta 20 horas semanales y de 21 a 40 horas semanales, en el caso de los hombres este porcentaje es menor: 37.59%.

Por otra parte los hombres se concentran mayoritariamente en la categoría horaria de entre 41 y 60 horas semanales (57.15%), siendo las mujeres en dicha categoría un 27.69%. Cabe aclarar que nos referimos exclusivamente a horas trabajadas remuneradas.

Esta diferencia en la cantidad de horas trabajadas podría estar indicando que la inserción laboral de las mujeres continúa siendo más vulnerable que la de los varones, por lo menos en términos de carga horaria trabajada de forma remunerada.

CUADRO 12. OCUPADOS POR SEXO Y CANTIDAD DE HORAS TRABAJADAS POR SEMANA (PAYSANDÚ 2014)

Horas trabajadas por semana	Hombre (%)	Mujer (%)	Total (%)
Hasta 20 horas	9.16	27.91	17.38
Entre 21 y 40 horas	28.43	41.16	34.01
Entre 41 y 60 horas	57.15	27.69	44.24
Entre 61 y 80 horas	4.06	2.57	3.41
81 y más horas	1.19	0.66	0.96
Total	100 (28.428 personas)	100 (22.194 personas)	100 (50.622 personas)

Fuente: Unidad Estadística MTSS, en base ECH INE 2014

Considerando la cantidad de trabajos que desarrollan los ocupados, el 92.21% de estos, tiene un sólo empleo mientras que el 7.13% tiene dos. Al desagregar por sexo no se observan diferencias significativas entre un sexo y el otro. (CUADRO 13)

CUADRO 13. OCUPADOS SEXO Y POR CANTIDAD DE TRABAJOS QUE TIENE (PAYSANDÚ 2014)

Cantidad de trabajos	Hombre (%)	Mujer (%)	Total (%)
1	93.17	91.0	92.21
2	6.43	8.03	7.13
3	0.19	0.97	0.54
4	0.21	0	0.12
Total	100 (28.428 personas)	100 (22.194 personas)	100 (50.622 personas)

Fuente: Unidad Estadística MTSS, en base ECH INE 2014

PERSONAS DESOCUPADAS PAYSANDÚ

DESOCUPADOS POR SEXO Y TRAMOS DE EDAD

Como ya se mencionó, del total de población del departamento de PAYSANDÚ, y según la Encuesta Continua de Hogares INE (2014), los desempleados del departamento eran aproximadamente 2.982 personas en el promedio del año 2014. En este total de desempleados, los hombres constituyen el 52% (1.550 hombres desocupados aproximadamente), y las mujeres el 48%, lo que supone unas 1.432 mujeres desocupadas en el total de personas desocupadas del departamento. Es posible observar en este departamento que el porcentaje de hombres y mujeres desocupadas es similar siendo incluso porcentualmente más los desocupados hombres que mujeres, algo que no ocurre en todos los departamentos, generalmente las mujeres presentan porcentajes superiores de desocupación que los hombres, situación que se registra también a nivel nacional, ya que el porcentaje de mujeres desempleadas en el total de personas desempleadas del país alcanza el 58.7%.

En PAYSANDÚ, esta situación se modificó con respecto a años anteriores, donde el porcentaje de mujeres desocupadas era superior al porcentaje de varones desocupados, por ejemplo en 2010 las mujeres representaban el 49.07% del total de desocupados, en 2011 eran el 52.51% y en 2012 el 51.74%, llegando en 2013 al 58% para disminuir en este año 2014 al 48%.

Por otra parte, para el año 2014 prácticamente el 79% de los desempleados son desempleados propiamente dichos, aproximadamente el 16% son desempleados que buscan trabajo por primera vez, y un 6% de los desocupados, son desocupados en seguro de paro, para el promedio del año (CUADRO 14).

CUADRO 14. DESOCUPADOS POR SEXO Y TIPO DE DESOCUPADO (PAYSANDÚ 2014)

Condición de actividad económica	Hombre (%)	Mujer (%)	Total (%)
Desocupados buscan trabajo por primera vez	12.39	19.06	15.59
Desocupados propiamente dichos	81.55	75.98	78.87
Desocupados en seguro de paro	6.06	4.96	5.53
Total	100 (1.550 personas)	100 (1.432 personas)	100 (2.982 personas)

Fuente: Unidad Estadística MTSS, en base ECH INE 2014

Si desagregamos por sexo podemos observar que las mujeres desocupadas que buscan trabajo por primera vez son porcentualmente más que los hombres (19.06% y 12.39% respectivamente), mientras que los hombres desocupados propiamente dichos presentan porcentajes más altos que las mujeres (81.55% y 75.98% respectivamente).

Por otra parte, si consideramos a las personas desempleadas por tramos de edad, se observa que el 51.57% de los desempleados de PAYSANDÚ son jóvenes de entre 14 y 24 años de edad. Si consideramos hasta las personas de 29 años (o sea, el tramo de edad siguiente), las personas desempleadas alcanzan al 69.04%, lo que implica que una cantidad importante de personas desempleadas son jóvenes. En este sentido, mientras que nuestro país se destaca en el presente por tener una tasa de desempleo históricamente baja, el desempleo de los jóvenes es uno de los más altos de América Latina (OIT 2010)⁷. El resto de las personas desempleadas se distribuye en los diferentes tramos de edad, destacándose en tercer lugar el tramo de edad entre 30 y 39 años en el cual se concentra el 12.17% de las personas desocupadas (CUADRO 15).

⁷ Diagnóstico sobre Empleo Juvenil. Empleo y Educación: pilares para la construcción de la trayectoria laboral de los jóvenes. Mayo 2011. Sergio Lijtenstein, Álvaro Brunini. Unidad de Juventud, Observatorio Mercado de Trabajo, Dirección Nacional de Empleo, Ministerio de Trabajo y Seguridad Social.

CUADRO 15. DESOCUPADOS POR SEXO Y TRAMOS DE EDAD (PAYSANDÚ 2014)

Tramos de edad	Hombre (%)	Mujer (%)	Total (%)
14 a 17	9.03	3.35	6.30
18 a 24	49.10	41.13	45.27
25 a 29	9.10	26.54	17.47
30 a 39	13.10	11.17	12.17
40 a 49	4.97	11.59	8.15
50 a 59	8.71	4.89	6.87
60 o más	6.0	1.33	3.76
Total	100 (1.550 personas)	100 (1.432 personas)	100 (2.982 personas)

Fuente: Unidad Estadística MTSS, en base ECH INE 2014

Si observamos por tramos de edad pero también por sexo, entre los 18 y los 24 años de edad, se concentra aproximadamente el 49.10% de los hombres y el 41.13% de las mujeres desempleadas del departamento. Sin embargo, en el tramo de edad de 25 a 29 años, se registra una diferencia importante, mientras las mujeres desempleadas en estas edades constituyen el 26.54% del total de desempleadas, en los hombres este porcentaje es casi tres veces menor, descendiendo a 9.10%. Estos mayores porcentajes de mujeres desempleadas con mayor edad puede deberse, entre otras razones, a que las mujeres en general ingresan en el mercado laboral más tarde que los varones por su permanencia en el sistema educativo más años que los varones. Mientras que estos últimos abandonan sus estudios de forma más temprana y este abandono va acompañado del ingreso al mercado laboral. El ingreso temprano al mercado de trabajo por parte de los varones se evidencia también en el tramo de edad de 14 a 17 años, ya que el 9.03% de los hombres desocupados se encuentra en este tramo de edad, mientras que para las mujeres representa un 3.35% de las desempleadas (CUADRO 15).

En el grupo de edad siguiente (30 a 39 años) los porcentajes de hombres y mujeres desempleados son similares, pasando nuevamente las mujeres a casi triplicar a los hombres en el grupo de edad de 40 a 49 años (4.97% de hombres desempleados y 11.59% de mujeres desempleadas).

DESOCUPADOS POR SEXO Y NIVEL EDUCATIVO

Si consideramos a las personas desocupadas del departamento por nivel educativo alcanzado, se observa que el 5% de los desocupados no tiene instrucción o no finalizó la escuela primaria. El 27.40% alcanzó como máximo nivel educativo la primaria completa. Esto supone que aproximadamente el 32.40% de los desocupados del departamento poseen un nivel educativo bajo, teniendo 6 o menos años de educación formal (CUADRO 16).

A nivel de Educación Media Básica (de primero a tercero de liceo o similar nivel en UTU), el 34.87% de los desocupados alcanzó como máximo dicho nivel educativo ya sea completo o no. Por otra parte, el 21.56% logró como máximo nivel educativo la Educación Media Superior (de cuarto a sexto de liceo o similar nivel en UTU). A nivel terciario el 11.17% de los desempleados alcanzó la educación superior (CUADRO 16).

CUADRO 16. DESOCUPADOS POR SEXO Y NIVEL EDUCATIVO (PAYSANDÚ 2014)

Nivel educativo	Hombre (%)	Mujer (%)	Total (%)
Sin instrucción	1.81	0	0.94
Primaria incompleta	6.0	1.96	4.06
Primaria completa	29.48	25.14	27.40
Ed.Media Básica incompleta	18.26	15.29	16.83
Ed.Media Básica completa	24.58	10.96	18.04
Ed.Media Superior incompleta	9.87	25.84	17.54
Ed.Media Superior completa	6.13	1.75	4.02
Terciaria incompleta	3.87	11.59	7.58
Terciaria completa	0	7.47	3.59
Total	100 (1.550 personas)	100 (1.432 personas)	100 (2.982 personas)

Fuente: Unidad Estadística MTSS, en base ECH INE 2014

Si analizamos por sexo, en los niveles de primaria completa e incompleta como máximo nivel educativo alcanzado, los hombres presentan porcentajes mayores, ya que constituyen el 37.29% de los desocupados mientras que las mujeres son el 27.1% del total de desocupadas. Lo mismo sucede con la Educación Media Básica, los hombres representan al 42.84%, mientras que las mujeres son el 26.25%. En la Educación Media Superior sin embargo las mujeres han alcanzado el 27.59%, mientras que los hombres son un porcentaje menor, ubicándose en el 16% del total de hombres desocupados del departamento. Para los niveles terciarios se advierte que el 3.87% de los hombres desempleados alcanzó este nivel educativo, mientras que para las mujeres este porcentaje es de 19.06% del total de mujeres desempleadas (CUADRO 16).

DESOCUPADOS POR RAMA DE ACTIVIDAD

En el cuadro siguiente (CUADRO 17), se presentan los porcentajes de personas desocupados por rama de actividad económica para el departamento para el año 2014. Como se observa, las actividades que presentan mayor porcentaje de desempleados en el departamento son agropecuarias, de forestación y pesca, ya que de todas las personas desempleadas, el 33.33% se dedicaba a esta actividad. Si consideramos por sexo esta actividad, se registra un porcentaje mayor entre los hombres desempleados dedicados a esta actividad que entre las mujeres trabajadoras en este sector: 44.92% del total de hombres desempleados y 19.76% del total de desempleadas de PAYSANDÚ trabajaban en el agro. Hay que tener presente que el agro genera el 15.68% del total de empleos del departamento, y en cuanto a los hombres, genera el 21.75% de los empleos masculinos de PAYSANDÚ.

La siguiente actividad económica en términos de generación de cantidad de personas desocupadas, son las actividades vinculadas al servicio doméstico, ya que el 15.53% de los desempleados proceden de dicha actividad. Si consideramos por sexo, el porcentaje de desocupados que se dedicaban a esta actividad es exclusivamente femenino, ya que el 33.74% de las mujeres desempleadas de PAYSANDÚ se dedicaban a esta actividad mientras que no hay registros de hombres desocupados que lo hicieran. Cabe recordar cómo se mencionó anteriormente, que el servicio doméstico genera el 6.96% de los empleos del departamento, aunque considerando por sexo, genera el 15.37% de los empleos femeninos de PAYSANDÚ.

CUADRO 17. DESOCUPADOS POR SEXO Y RAMA DE ACTIVIDAD (PAYSANDÚ 2014)

Rama de actividad	Hombre (%)	Mujer (%)	Total (%)
Agropec. Forestación. pesca	44.92	19.76	33.33
Servicio doméstico	0	33.74	15.53
Comercio	15.39	14.24	14.86
Construcción	17.08	0	9.22
Actividades administrativas y servicios	9.57	1.98	6.08
Alojamiento y servicios de comida	1.91	9.15	5.24
Industria manufacturera	5.38	4.23	4.85
Enseñanza	0	9.32	4.29
Otras actividades de servicio	1.91	1.81	1.87
Suministro de agua. alcan. des. saneam.	1.91	0	1.03
Información y comunicación	1.91	0	1.03
Actividades prof. cient. técnicas	0	1.98	0.91
Minas y canteras	0	1.90	0.87
Suministro electricidad	0	1.90	0.87
Total	100 (1.358 personas)	100 (1.159 personas)	100 (2.517 personas)

(Se excluyen los que buscan trabajo por primera vez)

Fuente: Unidad Estadística MTSS, en base ECH INE 2014

En tercer lugar se encuentra el comercio que registra el 14.86% del total de personas desempleadas en el departamento, y la construcción el 9.22%. Considerando por sexo, el comercio presenta porcentajes similares entre hombres y mujeres desocupadas mientras que en la construcción el porcentaje total de desocupados está compuesto únicamente por hombres (17.08%) ya que no se registran mujeres desempleadas en dicha rama.

Por otra parte, en términos de generación de desempleo, es importante considerar las actividades administrativas y de servicios con el 6.08% del total de personas desempleadas, donde los hombres son un porcentaje importante de los desocupados (9.57%) al contrario de las mujeres (1.98%).

DESOCUPADOS POR OCUPACIÓN

En el CUADRO 18 se presenta la ocupación de los desocupados según grandes grupos ocupacionales. Los dos grandes grupos ocupacionales que nuclea al 68.49% de los desocupados son los trabajos no calificados (46.88%) y los trabajos de servicios y vendedores (21.61%) (CUADRO 18).

Específicamente dentro de los trabajos no calificados encontramos: limpiadores y asistentes de limpieza, peones agropecuarios, pesqueros y forestales, peones de la minería, la construcción, la industria manufacturera y el transporte, ayudantes de preparación de alimentos, y recolectores de desechos y otras ocupaciones elementales. Por tanto, alrededor del 47% de los desempleados del departamento, trabajaba en alguna de estas ocupaciones.

Si consideramos la ocupación de los desempleados pero por sexo, las mujeres desempleadas se concentran en estos dos grupos, ya que el 50.39% de estas lo hacía en los trabajos no calificados, mientras que el 32.53% de las mujeres trabajaba en trabajos de servicios o en las ventas. Si consideramos ambos grupos en conjunto, el 82.92% de las mujeres desempleadas trabajaba en dichas actividades.

Mientras que en los hombres en cambio, se destaca que el 43.89% de los desempleados trabajaba en actividades no calificadas, y un 19.22%, lo hacía en actividades agropecuarias, de forestación y/o pesca. También se destaca,

con un porcentaje menor, que un 16.20% de los hombres desocupados eran oficiales, operarios mecánicos y afines (CUADRO 18).

CUADRO 18. DESOCUPADOS POR SEXO Y OCUPACIÓN (PAYSANDÚ 2014)

Ocupación	Hombre (%)	Mujer (%)	Total (%)
Trabajador no calificado	43.89	50.39	46.88
Trab.serv. y vendedor	12.30	32.53	21.61
Agric./trab calif agro/pesca	19.22	0	10.37
Oficial/operario mec./afines	16.20	0	8.74
Empleados de oficina	1.91	15.44	8.14
Operador instalaciones/máq	6.48	0	3.50
Profesional, científ e intel	0	1.64	0.75
Total	100 (1.358 personas)	100 (1.159 personas)	100 (2.517 personas)

(Se excluyen los que buscan trabajo por primera vez)

Fuente: Unidad Estadística MTSS, en base ECH INE 2014

DESOCUPADOS POR CATEGORÍA DE OCUPACIÓN

Por otra parte, si consideramos la categoría de ocupación de los desocupados de PAYSANDÚ, se destaca que el 89.23% de estos trabajaban en empleos privados. Si consideramos por sexo, este valor es mayor en las mujeres que en los hombres. También se destaca que el 6.84% de los desocupados son trabajadores por cuenta propia, y de estos el 4.77% es trabajador por cuenta propia con local o inversión. El resto de las categorías de ocupación se presentan en el CUADRO siguiente. Al desagregar por sexo, existe una brecha importante entre hombres y mujeres en la categoría trabajador por cuenta propia con local o inversión, mientras los hombres desocupados que desempeñaban esta ocupación son un 7.29%, las mujeres desocupadas que lo hacían representan un 1.81%.

CUADRO 19. DESOCUPADOS POR SEXO Y CATEGORÍA DE OCUPACIÓN (PAYSANDÚ 2014)

Categoría de la ocupación	Hombre (%)	Mujer (%)	Total (%)
Asalariado privado	86.89	91.98	89.23
Asalariado público	0	6.21	2.86
Patrón	1.99	0	1.07
Cuenta propia sin local o inversión	3.83	0	2.07
Cuenta propia con local o inversión	7.29	1.81	4.77
Total	100 (1.358 personas)	100 (1.159 personas)	100 (2.517 personas)

(Se excluyen los que buscan trabajo por primera vez)

Fuente: Unidad Estadística MTSS, en base ECH INE 2014

MOTIVOS POR LOS QUE DEJÓ EL TRABAJO

Con respecto a las razones o motivos por los cuales las personas desocupadas abandonaron su empleo en el CUADRO 20 se presentan los datos relevados en la ECH 2014 y desagregados por sexo. La principal razón por la que los individuos declaran haber abandonado el trabajo es porque finalizó la zafra, con el 44.10% de las respuestas. Mientras que el 13.23% de los desocupados dejó su empleo porque se jubiló y el 9.73% lo hizo por despido.

Si desagregamos por sexo, en los hombres el motivo registrado con mayor frecuencia es la finalización de la zafra con el 60.24% de las respuestas, mientras que para las mujeres también es el motivo más registrado, pero con un menor porcentaje (25.19%). En segundo lugar, para el caso de los hombres, la renuncia por otras razones fue el motivo para desvincularse del empleo dado por el 10.75% de los hombres, seguido del despido con el 8.25% de las respuestas. Por otra parte para las mujeres desocupadas, la segunda respuesta más frecuente fue la jubilación (22.43%), seguido de por ser mal pago (16.39%). (CUADRO 20).

CUADRO 20. RAZONES POR LAS QUE DEJÓ EL TRABAJO SEGÚN SEXO (PAYSANDÚ 2014)

Razones por las que dejó el trabajo	Hombre (%)	Mujer (%)	Total (%)
Acabó la zafra	60.24	25.19	44.10
Se jubiló	5.38	22.43	13.23
Despido	8.25	11.48	9.73
Mal pago	2.06	16.39	8.66
Finalización de contrato	7.29	9.40	8.26
Otras razones (renuncia)	10.75	3.97	7.63
Cierre de establecimiento	3.53	6.64	4.97
Razones familiares	2.50	4.49	3.42
Total	100 (1.358 personas)	100 (1.159 personas)	100 (2.517 personas)

(Se excluyen los que buscan trabajo por primera vez)

Fuente: Unidad Estadística MTSS, en base ECH INE 2014

APORTE A LA SEGURIDAD SOCIAL DESEMPLEADOS

Consultados los desocupados acerca de si en su trabajo anterior aportaban a alguna Caja de Jubilaciones, el 41.36% de los desempleados, declaran que no tenían aportes al sistema de seguridad social en su trabajo anterior. Se puede suponer observando dicho valor, que los desempleados de PAYSANDÚ o por lo menos una parte de ellos, proceden o se desempeñaban en empleos de baja calidad, con alto grado de vulnerabilidad, donde uno de los aspectos que hacen a esta baja calidad es justamente el no registro en la seguridad social (CUADRO 21).

CUADRO 21. APORTE A LA SEGURIDAD SOCIAL SEGÚN SEXO DESEMPLEADOS (PAYSANDÚ 2014)

Aportaba a la caja de jubilaciones	Hombre (%)	Mujer (%)	Total (%)
Sí	56.33	61.35	58.64
No	43.67	38.65	41.36
Total	100 (1.358 personas)	100 (1.159 personas)	100 (2.517 personas)

(Se excluyen los que buscan trabajo por primera vez)

Fuente: Unidad Estadística MTSS, en base ECH INE 2014

Como se mencionó en años anteriores, si bien en este informe no se indaga en el nivel de vulnerabilidad de estas personas respecto al empleo, es interesante considerar el concepto de vulnerabilidad utilizado por V. Amarante y A. Espino, que define a los trabajadores como vulnerables cuando reúnen dos características: falta de aportes a la seguridad social (desprotección social), y simultáneamente son trabajadores informales (se consideran trabajadores informales a los familiares no remunerados, los trabajadores privados en establecimientos con menos de cinco empleados y los trabajadores por cuenta propia con y sin local, excluyendo administrativos, profesionales y técnicos). Según esta definición y por lo presentado en este informe, parte de los desempleados del departamento pueden considerarse como vulnerables. Esto supone trabajadores que por su inserción laboral son proclives a enfrentar mayores dificultades para lograr el cuidado de su salud, solventar su vida como inactivo, eludir la pobreza y lograr estabilidad de su vida laboral, así como también podrían presentar situaciones más desventajosas de ingresos como de cobertura de la seguridad social. Esto último supone situaciones de desventaja relativa en el presente, en términos de la carencia de las prestaciones activas, pero también situaciones futuras comprometidas, en tanto los trabajadores no generan derechos para acceder a las prestaciones pasivas contributivas (jubilación).⁸

ACCIONES REALIZADAS PARA BUSCAR TRABAJO

Respecto a las acciones que los desocupados realizaron para buscar empleo, la Encuesta Continua de Hogares destaca que el 51.11% de las personas desocupadas consultó directamente con el empleador para buscar empleo en el departamento, el 19.42% consultó con amigos o parientes y el 17.20% puso o contestó avisos en diarios, etc. El resto de las acciones, desagregadas por sexo, se presentan en el CUADRO 22.

CUADRO 22. ACCIONES PARA BUSCAR TRABAJO O ESTABLECER SU PROPIO NEGOCIO (PAYSANDÚ 2014)

Qué hizo para buscar trabajo o establecer su propio negocio	Hombre (%)	Mujer (%)	Total (%)
Consultó directamente con el empleador	65.03	36.03	51.11
Consultó con amigos o parientes	18.39	20.53	19.42
Puso o contestó avisos en diarios, etc.	7.55	27.65	17.20
No realizó ninguna acción	4.45	7.68	6.0
Consultó por internet	1.42	5.52	3.39
Hizo trámites, gestionó préstamos, buscó local o campo	3.16	0	1.64
Consultó con agencias de empleo	0	2.58	1.24
Total	100 (1.550 personas)	100 (1.432 personas)	100 (2.982 personas)

Fuente: Unidad Estadística MTSS, en base ECH INE 2014

Al desagregar por sexo, es posible destacar que mientras los hombres consultaron por amplia mayoría directamente con el empleador (65.03%), las mujeres lo hicieron en un 36.03%, y en segundo lugar, pusieron o contestaron avisos en diarios, etc. (27.65%).

⁸ Informalidad y Protección Social en Uruguay, elementos para una discusión conceptual y metodológica. V. Amarante y A. Espino, IECON, FCEA, UdelaR, DT 1/2007

CALIDAD DEL EMPLEO PAYSANDÚ

La calidad del empleo incluye distintas situaciones del mercado laboral, como son el subempleo (con o sin registro simultáneo en la seguridad social), el no registro a la seguridad social, y el empleo sin restricciones. El departamento de PAYSANDÚ no escapa a estas realidades. En este tramo del informe se presenta brevemente información sobre estos aspectos, comparándolas con valores de carácter nacional.

Los **subempleados** son aquellas personas que perteneciendo a la "fuerza de trabajo" tienen un empleo de menor duración que la jornada normal de trabajo (menos de 40 horas semanales), por razones ajenas a su voluntad y que buscan o aceptarían un trabajo suplementario, y/o están disponibles para trabajar más horas (INE). Es un concepto que da cuenta del potencial de recursos humanos subutilizados en el mercado de trabajo.

En el departamento de PAYSANDÚ, el 3.78% de los ocupados se declara como subempleado en el año 2014, esto supone 1.916 personas subempleadas aproximadamente en un total de 50.622 ocupados. Analizando años anteriores, se registra un descenso constante en el subempleo, ya que en el año 2009 por ejemplo, el subempleo en PAYSANDÚ alcanzaba al 10.99% de los ocupados. Para 2014 este registro es menor que el que se observa para todo el país, el que se ubica en 6.65% del total de ocupados. (CUADRO 23).

CUADRO 23. SUBEMPLEO (TOTAL PAÍS – PAYSANDÚ 2009 -2014)

Subempleo total (con registro y sin registro a la seguridad social)		
Años	Total país (%)	Paysandú (%)
2009	8.70	10.99
2010	8.60	7.66
2011	7.20	6.09
2012	7.15	4.15
2013	6.74	3.66
2014	6.65	3.78

Fuente: Unidad Estadística MTSS, en base ECH INE 2014

Si analizamos las ramas de actividad económica en donde se registra mayormente el subempleo, se observa que del total de personas subempleadas, aproximadamente el 18.79% trabaja en las actividades relacionadas al comercio, y un 14.04% lo hace en el servicio doméstico, mientras que con porcentajes menores, el 9.45% trabaja en actividades agropecuarias, de forestación y pesca, y el 8.72% lo hace en actividades de alojamiento y servicios de comida. Para el resto de las ramas de actividad, los valores de subempleo se presentan en el CUADRO 24.

CUADRO 24. SUBEMPLEO POR RAMA DE ACTIVIDAD (PAYSANDÚ 2014)

Rama de Actividad	Subempleo (%)
Comercio	18.79
Servicio doméstico	14.04
Agropec. Forestación, pesca	9.45
Alojamiento y servicios de comida	8.72
Industria manufacturera	8.61
Entretenimiento y recreación	7.88
Servicios sociales y de salud	7.67
Construcción	5.85
Enseñanza	4.38
Actividades administrativas y servicios	4.18
Administración pública y defensa	3.76
Transporte y almacenamiento	2.56
Información y comunicación	1.46
Otras actividades de servicio	1.41
Actividades prof. Cient. técnicas	1.25
Total	100 (1.916 personas)

Fuente: Unidad Estadística MTSS, en base ECH INE 2014

Por otra parte, el **trabajador no registrado**, o no cubierto por la seguridad social, es aquella persona ocupada que declara no aportar a ninguna caja de jubilaciones por ese trabajo. Para el año 2014 el no registro a la seguridad social en el departamento de PAYSANDÚ presenta un descenso de 3.8 puntos porcentuales, pasando de 30.7% en 2013 a 26.9% en 2014. Esto significa aproximadamente 13.634 personas que no aportan a la seguridad social en el departamento de Paysandú para el año 2014, sobre un total de aproximadamente 50.622 ocupados.

CUADRO 25. NO REGISTRO A LA SEGURIDAD SOCIAL (TOTAL PAÍS – PAYSANDÚ 2006 - 2014)

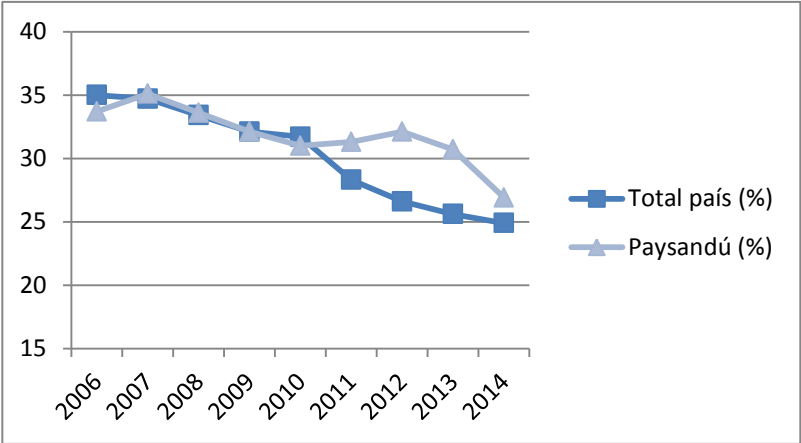
No registro a la seguridad social		
Años	Total país (%)	Paysandú (%)
2006	35.0	33.7
2007	34.7	35.1
2008	33.4	33.6
2009	32.1	32.1
2010	31.7	31.0
2011	28.3	31.3
2012	26.6	32.1
2013	25.6	30.7
2014	24.9	26.9

Fuente: Unidad Estadística MTSS, en base ECH INE 2014

Si consideramos por sexo, el 50.85% de las personas que no aportan a la seguridad social en PAYSANDÚ, son hombres, y el 49.15% son mujeres (2014).

Por otra parte, el no registro a la seguridad social a nivel nacional se ubica por debajo del departamental, registrando que un 24.9% de los trabajadores no aportan a la seguridad social para el año 2014 (0.7 punto porcentual por debajo al registrado en 2013). Los valores de no registro a la seguridad social a nivel nacional también han descendido en estos últimos años, mejorando la calidad del empleo de los ocupados, y garantizando el acceso a la seguridad social. En el año 2006 el valor nacional de no registro era de 35% de los ocupados, en 2009 fue de 32.1%, para continuar descendiendo hasta ubicarse en el año 2014 en 24.9% del total de ocupados del país (CUADRO 25).

GRÁFICA 7. NO REGISTRO A LA SEGURIDAD SOCIAL (TOTAL PAÍS – PAYSANDÚ 2006 -2014)



Fuente: Unidad Estadística MTSS, en base ECH INE 2014

En el CUADRO 26 se presenta el no registro a la seguridad social por rama de actividad económica para el departamento. Si bien otras actividades de servicios es la que presenta el porcentaje de no aporte más alto (59.83%) en términos absolutos no es la que ocupa mayor cantidad de trabajadores. Se observa que el 56.07% de las personas que trabajan en servicios de alojamiento y comidas no aportan a la seguridad social, mientras que en el servicio doméstico el 55.15% no aporta al sistema.

Cabe destacar que entre las actividades que generan mayor número de ocupados en el departamento, como lo son el comercio, las actividades relacionadas a la agricultura, forestación y pesca, y la industria manufacturera presentan porcentajes de no registro a la seguridad social que se ubican en 35.59%, 21.01% y 23.58% respectivamente.

CUADRO 26. APOORTE A LA SEGURIDAD SOCIAL POR RAMA DE ACTIVIDAD (PAYSANDÚ 2014)

Rama de Actividad	Sí aporta (%)	No aporta (%)	Total (%)
Otras actividades de servicio	40.17	59.83	100
Alojamiento y servicios de comidas	43.93	56.07	100
Servicio doméstico	44.85	55.15	100
Entretenimiento y recreación	51.4	48.60	100
Actividades administrativas	56.98	43.02	100
Construcción	64.36	35.64	100
Comercio	64.41	35.59	100

Industria manufacturera	76.42	23.58	100
Agropec.. forestación. y pesca	78.99	21.01	100
Minas y canteras	85.19	14.81	100
Actividades prof.. cient. e Intel.	85.38	14.62	100
Transporte y almacenamiento	87.03	12.97	100
Servicios sociales y de salud	87.54	12.46	100
Información y comunicación	94.11	5.89	100
Enseñanza	97.85	2.15	100
Suministro electricidad	100	0	100
Suministro de agua. alca.. san	100	0	100
Actividades financieras	100	0	100
Actividades inmobiliarias	100	0	100
Administración pública y defensa	100	0	100
Act, Organizaciones y extraterr,	100	0	100
Total	73.07	26.93	100

Fuente: Unidad Estadística MTSS, en base ECH INE 2014

La Encuesta Continua de Hogares también indaga sobre el cobro de aguinaldo para los ocupados. En este sentido, aproximadamente el 13.96% de los asalariados privados no cobra aguinaldo por su trabajo principal, lo que supone unas 4.092 personas en el total de ocupados del departamento. (CUADRO 27)

CUADRO 27. COBRO DE AGUINALDO POR CATEGORÍA DE OCUPACIÓN (PAYSANDÚ 2014)

Categoría de ocupación	Cobra aguinaldo		
	Sí (%)	No (%)	Total (%)
Asalariado privado	86.04	13.96	100
Asalariado público	100	0	100
Miembro de cooperativa de producción	88.02	11.98	100
Patrón	2.95	97.05	100
Cuenta propia sin local o inversión	0	100	100
Cuenta propia con local o inversión	0	100	100
Miembro del hogar no remunerado	0	100	100
Programa social de empleo	0	100	100
Total	65.70	34.30	100

Fuente: Unidad Estadística MTSS, en base ECH INE 2014

GLOSARIO

Tasa de actividad: mide la proporción de la población en edad de trabajar que está trabajando o buscando empleo activamente, o sea, se encuentra activamente participando en el mercado de trabajo, ya sea que se encuentran ocupados o desocupados. Un valor de tasa de actividad de 60% indica que un 60% de la población de 14 o más años de edad, está inserta en la actividad económica, ya sea trabajando o buscando trabajo. A esta población se la denomina población económicamente activa. Se calcula como el cociente entre la población económicamente activa y la población total en edad de trabajar.

Tasa de empleo: indica la cantidad de personas que en edad de trabajar se encuentran efectivamente ocupadas. Se utiliza para cuantificar la demanda efectiva de puestos de trabajo que tiene el país. Se calcula como el cociente entre la población ocupada y la población total en edad de trabajar

Tasa de desempleo: indica la cantidad de personas desocupadas que se encuentran buscando empleo activamente, como proporción de la población económicamente activa (ocupados y desocupados). Es el porcentaje de la población económicamente activa que se encuentra desocupada (busca trabajo pero no lo consigue). Permite evaluar el potencial de recursos humanos que no está siendo aprovechado por el mercado laboral. Se calcula como el cociente entre la población desempleada y la población económicamente activa.

Población económicamente activa: abarca a las personas de 14 o más años de edad que aportan su trabajo y a las que estarían dispuestas a aportarlo, para producir bienes y servicios económicos durante el período de referencia elegido para la Encuesta. Este grupo incluye la Fuerza de Trabajo civil y los efectivos de las Fuerzas Armadas. La Fuerza de Trabajo civil comprende a los ocupados y desocupados durante el período de referencia.

Población económicamente inactiva: comprende a todas las personas de 14 o más años de edad que no aportan su trabajo para producir bienes o servicios económicos y que tampoco buscaron empleo en el período de referencia. Se clasifican en las siguientes categorías: personas que se ocupan del cuidado de su hogar, estudiantes, rentistas, pensionistas, jubilados, otros.

Ocupados: personas de 14 o más años de edad que hayan trabajado por lo menos una hora durante el período de referencia de la Encuesta, o que no lo hizo por estar de vacaciones, por enfermedad, accidente, conflicto de trabajo o interrupción del mismo a causa del mal tiempo, averías producidas en las maquinarias o falta de materias primas, pero tiene empleo al que volverá con seguridad. Se incluyen en esta categoría a los trabajadores familiares no remunerados.

Desocupados: aquellas personas de 14 o más años de edad que durante el período de referencia no estaban trabajando por no tener empleo, pero que buscaban un trabajo remunerado o lucrativo, y estaba disponible en ese momento para comenzar a trabajar. Esta categoría comprende a: las personas que trabajaron antes pero perdieron su empleo (desocupados propiamente dichos), aquellas personas en Seguro de Paro y aquellas que buscan su primer trabajo. Se considera activo a quien es ocupado o desocupado, esto es, a quien trabaja o busca trabajo.

Calidad del empleo: engloba distintas situaciones del mercado laboral, como son el subempleo (con o sin registro simultáneo en la seguridad social), el no registro a la seguridad social, el empleo sin restricciones, entre otras.

Subempleo: comprende las personas que perteneciendo a la "fuerza de trabajo" tienen un empleo de menor duración que la jornada normal de trabajo, por razones ajenas a su voluntad y que buscan o aceptarían un trabajo suplementario.

Trabajador no registrado: (o no cubierto por la seguridad social), es aquella persona ocupada que declara no aportar a ninguna caja de jubilaciones por ese trabajo.

Trabajador sin restricciones: trabajador que está cubierto por la seguridad social, y en caso de estar trabajando menos de 40 horas semanales, expresa que no quiere o no está disponible para hacerlo más horas.

Ocupación: es el conjunto de tareas cumplidas por una persona y que puede ser clasificado según su complejidad y grado de conocimientos exigidos para llevarlas a cabo. El tipo de ocupación es el tipo de trabajo que efectuó una persona con empleo durante el período de referencia, o en el que trabajó por última vez.

Categoría de ocupación es la relación del trabajador con el trabajo. Denota la relación entre una persona económicamente activa y su empleo. Las categorías ocupacionales son clasificadas en:

Obrero o empleado: Es la persona que trabaja en relación de dependencia, percibiendo remuneraciones en dinero o especies, en el sector público o privado. Las personas que trabajan en su domicilio pero dependen de un empleador y reciben remuneración por su trabajo también se incluyen en esta categoría.

Miembro de cooperativa de producción: Es la persona que es socio cooperativista, cualquiera sea la actividad productiva a que la cooperativa se dedica.

Patrón con personal a su cargo: Es la persona que explota su propia empresa económica y que tiene a su cargo uno o más trabajadores a sueldo o jornal.

Trabajador por cuenta Propia (o patrón sin personal a su cargo): Es la persona que, sin depender de un patrón, explota su propia empresa económica sin ocupar a ningún trabajador remunerado.

Sin local o inversión: Es el que no ha realizado ninguna inversión en bienes de capital fijo. El ejemplo más corriente lo constituyen los vendedores ambulantes.

Con local o inversión: Es el que ha realizado inversiones en bienes de capital fijo (edificios, vehículos autopropulsados, maquinaria o equipo).

Trabajador no remunerado: Es la persona que trabaja en una empresa o negocio de cuyo propietario puede o no ser pariente y no recibe remuneración alguna (trabajador familiar o aprendiz).

Tamaño de empresa: El tamaño económico se define a partir del número de puestos de trabajo promedio con actividad en el año civil siguiendo los tramos propuestos en el Decreto 504/2007: Micro: de 1 a 4 ocupados, Pequeña: de 5 a 19 ocupados, Mediana: de 20 a 99 ocupados, Grande: de 100 y más ocupados. Además se distingue la empresa Unipersonal que corresponde a una empresa sin dependientes y con un único titular en actividad.