

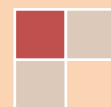
2013

CERRO LARGO

Principales indicadores del mercado de trabajo, incluyendo proyectos de inversión.

SERIE INFORMES DEPARTAMENTALES

Ministerio de Trabajo y Seguridad Social
Dirección Nacional de Empleo
Unidad de Evaluación y Monitoreo de
Relaciones Laborales y Empleo
Observatorio de Mercado de Trabajo (OMT)





JOSÉ ARTIGAS
UNIÓN DE LOS PUEBLOS LIBRES
BICENTENARIO.UY



José Bayardi
Ministro de Trabajo y Seguridad Social

Nelson Loustaunau
Subsecretario de Trabajo y Seguridad Social

Alejandra Varela
Directora General de Secretaría

Gabriela Rodríguez
Directora Nacional de Empleo

María José González
Directora Unidad de Evaluación y Monitoreo de Relaciones Laborales y Empleo
Observatorio de Mercado de Trabajo (OMT)

Elaboración del informe
Alejandro Castiglia

Por otras publicaciones del Observatorio de Mercado de Trabajo:
www.mtss.gub.uy, Observatorio de Mercado, Publicaciones.

Julio 2014

ÍNDICE

INTRODUCCIÓN	5
ACTIVIDAD, EMPLEO Y DESEMPLEO (TOTAL PAÍS 2013)	6
CUADRO 1. ACTIVIDAD, EMPLEO Y DESEMPLEO (TOTAL PAÍS 2006–2013)	6
ACTIVIDAD, EMPLEO Y DESEMPLEO POR DEPARTAMENTOS	7
CUADRO 2. ACTIVIDAD, EMPLEO Y DESEMPLEO POR DEPARTAMENTOS (2013)	8
MAPA 1. TASA DE ACTIVIDAD POR DEPARTAMENTOS (2013)	9
MAPA 2. TASA DE EMPLEO POR DEPARTAMENTOS (2013)	10
MAPA 3. TASA DE DESEMPLEO POR DEPARTAMENTOS (2013)	11
ACTIVIDAD, EMPLEO Y DESEMPLEO EN EL DEPARTAMENTO DE CERRO LARGO	11
CUADRO 3. TASA DE ACTIVIDAD, EMPLEO Y DESEMPLEO (CERRO LARGO 2001 – 2013)	12
GRAFICA 1: TASA DE ACTIVIDAD TOTAL Y POR SEXO (CERRO LARGO 2001 – 2013)	13
GRAFICA 2: TASA DE EMPLEO TOTAL Y POR SEXO (CERRO LARGO 2001 – 2013)	14
GRAFICA 3: TASA DE DESEMPLEO TOTAL Y POR SEXO (CERRO LARGO 2005 – 2013)	14
POBLACIÓN DEL DEPARTAMENTO DE CERRO LARGO	15
CUADRO 4: POBLACIÓN TOTAL POR CENSOS (CERRO LARGO 1963 – 2011)	15
POBLACIÓN TOTAL Y CONDICIÓN DE ACTIVIDAD ECONÓMICA	16
CUADRO 5. POBLACIÓN TOTAL POR CONDICIÓN DE ACTIVIDAD ECONÓMICA (CERRO LARGO 2008 - 2013)	16
CUADRO 6. POBLACIÓN TOTAL POR SEXO Y CONDICIÓN DE ACTIVIDAD ECONÓMICA (CERRO LARGO 2013)	17
GRAFICA 4. POBLACIÓN TOTAL POR CONDICIÓN DE ACTIVIDAD ECONÓMICA (CERRO LARGO 2013)	17
CUADRO 7. POBLACIÓN TOTAL POR CONDICIÓN DE ACTIVIDAD ECONÓMICA Y POBREZA (CERRO LARGO 2013)	18
PERSONAS OCUPADAS CERRO LARGO	19
OCUPADOS POR SEXO Y TRAMOS DE EDAD	19
CUADRO 8. OCUPADOS POR SEXO Y TRAMOS DE EDAD (CERRO LARGO 2013)	19
OCUPADOS POR SEXO Y NIVEL EDUCATIVO	19
CUADRO 9. OCUPADOS POR SEXO Y NIVEL EDUCATIVO (CERRO LARGO 2013)	20
OCUPADOS POR RAMA DE ACTIVIDAD	21
CUADRO 10. OCUPADOS POR RAMA DE ACTIVIDAD (CERRO LARGO 2012 – 2013)	22
GRAFICA 5. OCUPADOS POR SEXO Y RAMA DE ACTIVIDAD (CERRO LARGO 2013)	22
CUADRO 11. OCUPADOS POR SEXO Y RAMA DE ACTIVIDAD (CERRO LARGO 2013 – TOTAL PAÍS 2013)	23
OCUPADOS POR SEXO Y OCUPACIÓN	24
CUADRO 12. OCUPADOS POR SEXO Y OCUPACIÓN (CERRO LARGO 2013 – TOTAL PAÍS 2013)	24
GRAFICA 6. OCUPADOS POR SEXO Y OCUPACIÓN (CERRO LARGO 2013)	25
CUADRO 13. OCUPADOS POR SEXO Y OCUPACIÓN (CERRO LARGO 2013)	26
OCUPADOS POR CATEGORÍA DE OCUPACIÓN	27
CUADRO 14. OCUPADOS POR SEXO Y CATEGORÍA DE OCUPACIÓN (CERRO LARGO 2013)	28
CUADRO 15. OCUPADOS POR SEXO Y TAMAÑO DE EMPRESA (CERRO LARGO 2013)	28
CUADRO 16. OCUPADOS POR SEXO Y CANTIDAD DE HORAS TRABAJADAS POR SEMANA (CERRO LARGO 2013)	29
CUADRO 17. OCUPADOS POR SEXO Y POR CANTIDAD DE TRABAJOS QUE TIENE (CERRO LARGO 2013)	29
PERSONAS DESOCUPADAS CERRO LARGO	30
DESOCUPADOS POR SEXO Y TRAMOS DE EDAD	30
CUADRO 18. DESOCUPADOS POR SEXO Y TIPO DE DESOCUPADOS (CERRO LARGO 2013)	30
CUADRO 19. DESOCUPADOS POR SEXO Y TRAMOS DE EDAD (CERRO LARGO 2013)	31
GRAFICA 7. DESOCUPADOS POR SEXO Y TRAMOS DE EDAD (CERRO LARGO 2013)	31

DESOCUPADOS POR SEXO Y NIVEL EDUCATIVO	31
CUADRO 20. DESOCUPADOS POR SEXO Y NIVEL EDUCATIVO (CERRO LARGO 2013)	32
DESOCUPADOS POR RAMA DE ACTIVIDAD	32
CUADRO 21. DESOCUPADOS POR RAMA DE ACTIVIDAD (CERRO LARGO 2008 – 2013)	33
GRAFICA 8. DESOCUPADOS POR SEXO RAMA DE ACTIVIDAD (CERRO LARGO 2013)	34
DESOCUPADOS POR OCUPACIÓN	34
CUADRO 22. DESOCUPADOS POR SEXO Y OCUPACIÓN (CERRO LARGO 2013)	35
CUADRO 23. DESOCUPADOS POR SEXO Y OCUPACIÓN (CERRO LARGO 2013)	35
DESOCUPADOS POR CATEGORÍA DE OCUPACIÓN	36
CUADRO 24. DESOCUPADOS POR SEXO Y CATEGORÍA DE OCUPACIÓN (CERRO LARGO 2013)	36
MOTIVOS POR LOS QUE DEJO EL TRABAJO	36
CUADRO 25. RAZONES POR LAS QUE DEJO EL TRABAJO POR SEXO (CERRO LARGO 2013)	37
APORTE A LA SEGURIDAD SOCIAL DESEMPLEADOS	37
CUADRO 26. APORTE A LA SEGURIDAD SOCIAL DESOCUPADOS (CERRO LARGO 2013)	38
ACCIONES REALIZADAS PARA BUSCAR TRABAJO	38
CUADRO 27. ACCIONES PARA BUSCAR TRABAJO O ESTABLECER SU PROPIO NEGOCIO (CERRO LARGO 2013)	38
CALIDAD DEL EMPLEO CERRO LARGO	39
CUADRO 28. SUBEMPLEO (TOTAL PAÍS – CERRO LARGO 2009 - 2013)	39
CUADRO 29. SUBEMPLEO POR RAMA DE ACTIVIDAD (CERRO LARGO 2013)	40
CUADRO 30. NO REGISTRO A LA SEGURIDAD SOCIAL (TOTAL PAÍS – CERRO LARGO 2008 - 2013)	41
GRAFICA 9. NO REGISTRO A LA SEGURIDAD SOCIAL (TOTAL PAÍS – CERRO LARGO 2008 - 2013)	41
CUADRO 31. APORTE A LA SEGURIDAD SOCIAL POR RAMAS DE ACTIVIDAD (CERRO LARGO 2013)	42
GRAFICA 10. APORTE A LA SEGURIDAD SOCIAL POR RAMA DE ACTIVIDAD (CERRO LARGO 2013)	42
CUADRO 32. COBRO DE AGUINALDO POR CATEGORÍA DE OCUPACIÓN (CERRO LARGO 2013)	43
PROYECTOS PRESENTADOS A LA COMAP EN EL DEPARTAMENTO DE CERRO LARGO EN EL AÑO 2013	44
CUADRO 33. CANTIDAD DE PROYECTOS, INVERSIÓN Y EMPLEO A GENERAR POR DEPARTAMENTO (2013)	45
PROYECTOS PRESENTADOS PARA EL DEPARTAMENTO DE CERRO LARGO	45
CUADRO 34. CANTIDAD DE PROYECTOS, INVERSIÓN Y EMPLEO A GENERARSE (CERRO LARGO 2010 - 2013)	46
CUADRO 35. PROYECTOS, EMPLEO, INVERSIÓN, E INVERSIÓN POR EMPLEO (CERRO LARGO 2013)	46
CUADRO 36. EMPLEO A GENERAR POR OCUPACIÓN Y POR AÑO (CERRO LARGO 2013)	47
TRABAJADORES EN SEGURO DE DESEMPLEO EN CERRO LARGO	48
CUADRO 37. TRABAJADORES EN SEGURO DE DESEMPLEO POR RAMA DE ACTIVIDAD PROMEDIO ANUAL (CERRO LARGO 2009 - 2014)	48
GRÁFICA 11. TRABAJADORES EN SEGURO DE DESEMPLEO POR RAMA DE ACTIVIDAD PROMEDIO ANUAL (CERRO LARGO 2009 - 2013)	49
GLOSARIO	50

**MINISTERIO DE TRABAJO Y SEGURIDAD SOCIAL
DIRECCIÓN NACIONAL DE EMPLEO
UNIDAD DE EVALUACIÓN Y MONITOREO DE RELACIONES LABORALES Y EMPLEO
OBSERVATORIO DE MERCADO DE TRABAJO (OMT)**

**INFORME CERRO LARGO
PRINCIPALES INDICADORES DEL MERCADO DE TRABAJO, INCLUYENDO PROYECTOS DE INVERSIÓN
SERIE INFORMES DEPARTAMENTALES¹**

INTRODUCCIÓN

Este documento fue elaborado por el Observatorio de Mercado de Trabajo (OMT) en base al procesamiento de la Encuesta Continua de Hogares del año 2013, realizada por el Instituto Nacional de Estadística (INE)². Tienen por objetivo presentar algunos de los principales indicadores del mercado de trabajo del departamento de CERRO LARGO como insumo para la labor desarrollada por los Centros Públicos de Empleo (CePEs) en el territorio. Los CePEs son oficinas territoriales que facilitan el encuentro entre la oferta y la demanda de empleo, promueven la inserción laboral en trabajos dependientes para personas desempleadas o empleadas, así como el fomento del trabajo independiente y la capacitación a trabajadores/as dependientes e independientes. Surgen de convenios entre el MTSS y los Gobiernos Departamentales. Actualmente hay 27 CePEs en todo el país, principalmente en las capitales departamentales. Cabe aclarar que la información presentada en este informe es de alcance departamental.

El informe incluye información sobre los principales indicadores del mercado de trabajo (tasa de actividad, tasa de empleo y tasa de desempleo), presentados para el nivel nacional, para todos los departamentos del país y especialmente para el departamento de CERRO LARGO (en este caso, desagregados por sexo).

Presenta distintas características de los ocupados y de los desocupados del departamento (sexo, edad, nivel educativo, rama de actividad en la cual trabajan, categoría de ocupación, etc.), y algunos aspectos que hacen a la calidad del empleo en el departamento (subempleo, registro a la seguridad social, etc.) para el año 2013.

Incluye información sobre los proyectos de inversión presentados a la Comisión de Aplicación de la Ley de Inversiones, Ley N° 16.906 de Promoción y Protección de Inversiones (COMAP), para CERRO LARGO en el año 2013.

Y también presenta información sobre la cantidad promedio de trabajadores en Seguro de Desempleo en el departamento por rama de actividad económica, desde el año 2009 hasta el primer cuatrimestre del año 2014.

Por información sobre el mercado de trabajo del departamento de CERRO LARGO de años anteriores, se recomienda ver los informes departamentales elaborados por el Observatorio de Mercado de Trabajo del Ministerio de Trabajo y Seguridad Social de los años 2010, 2011, y 2012 en la web del Ministerio (CERRO LARGO, Principales indicadores del mercado de trabajo, incluyendo proyectos de inversión, OMT, DINAE, MTSS en www.mtss.gub.uy)

¹ Este documento no busca incluir la perspectiva de género como tal, pero incluye la desagregación por sexo en todos los cuadros en que es posible, detallando la situación de hombres y mujeres. Respecto al uso del lenguaje, se utiliza un lenguaje que no discrimine ni marque diferencias entre hombres y mujeres en la medida de lo posible; sin embargo, con el fin de evitar la sobrecarga gráfica (o/a) se opta por emplear el masculino genérico clásico, en el entendido que todas las menciones en tal género representan siempre a hombres y mujeres.

² La Encuesta Continua de Hogares (ECH INE), es una encuesta de frecuencia y relevamiento continuo, realizada en todo el país (entorno rural y urbano), y se aplica a la población residente en hogares particulares de todo el país.

ACTIVIDAD, EMPLEO Y DESEMPLEO (TOTAL PAÍS 2013)

La tasa de actividad mide la proporción de la población en edad de trabajar que está trabajando o buscando empleo activamente. En otras palabras, se trata del porcentaje de la población en edad de trabajar que se encuentra activamente participando en el mercado de trabajo, ya sea que estén ocupados o desocupados. A esta población se la denomina población económicamente activa. En Uruguay se define a la población en edad de trabajar a todas las personas con 14 años o más años de edad.

La tasa de actividad para el país, para el promedio del año 2013 se ubicó en 63.6%, registrando un pequeño descenso respecto al año anterior 2012, cuando la actividad se ubicaba en 64%. Una tasa de actividad de 63.6% significa que este porcentaje de la población en edad de trabajar se encuentra ocupada o busca empleo activamente, esto supone una cantidad aproximada de 1.730.000 personas en todo el país. Por otra parte, el descenso de 0.4 puntos porcentuales supone que un menor porcentaje de personas se encuentran en el mercado de trabajo.

Como se presenta el en CUADRO 1, la tasa de actividad ha aumentado desde el año 2006 (cuando el registro era de 60.7%) hasta alcanzar su registro máximo en el año 2011, cuando se ubicó en 64.8%. El crecimiento en esos años se entiende como resultado del crecimiento económico del país, ya que ante mejores expectativas de conseguir empleo más personas se volcaron a ofrecer su fuerza de trabajo en el mercado. Si bien la disposición de las personas a buscar trabajo depende de decisiones personales, se puede constatar que este incremento de la actividad se vincula a las mejores perspectivas que brinda el mercado de trabajo. Sin embargo, a partir del año 2011 la actividad ha mostrado un descenso, ya que en 2012 fue de 64% y el 2013, como ya se mencionó, se ubicó en 63.6%

CUADRO 1. ACTIVIDAD, EMPLEO Y DESEMPLEO (TOTAL PAÍS 2006–2013)

AÑO	TASA DE ACTIVIDAD (%)	TASA DE EMPLEO (%)	TASA DE DESEMPLEO (%)
2006	60.7	54.1	10.8
2007	62.5	56.7	9.4
2008	62.7	57.7	8.0
2009	63.4	58.5	7.7
2010	62.9	58.4	7.2
2011	64.8	60.7	6.3
2012	64.0	59.9	6.5
2013	63.6	59.5	6.5

MTSS OMT en base a INE.

Respecto a la tasa de empleo, esta se ubica en 59.5% para el promedio del año 2013 para todo el país, registrando también un descenso de 0.4 puntos porcentuales, ya que el año anterior (2012) la tasa de empleo se ubicaba en 59.9%. En este caso el descenso de la tasa de empleo indica el menor porcentaje de población que en edad de trabajar (mayor de 14 años) se encuentran efectivamente ocupadas. Para el promedio del año 2013, la cantidad de personas ocupadas se estima en 1.619.000 personas para todo el país. Sin embargo, considerando desde el año 2006, la tasa de empleo tuvo un comportamiento similar a la tasa de actividad, creciendo en estos años hasta llegar al 60,7% en el año 2011, para descender en los años siguientes a los valores ya mencionados (CUADRO 1). La tasa de empleo indica la cantidad de personas en edad de trabajar que se encuentran efectivamente ocupadas. Se utiliza comúnmente para cuantificar la demanda efectiva de puestos de trabajo que tiene el país, bajo el supuesto de que, dada una determinada tasa de desempleo positiva, toda la demanda es satisfecha por la oferta. No obstante, se debe tener presente que en países con tasas de desempleo muy bajas, este supuesto comienza a perder fuerza, ya que aún con tasas de desempleo positivas, si estas son muy bajas,

pueden ocurrir desajustes entre oferta y demanda, que provoquen insuficiencia de la oferta en algunos sectores, (por ejemplo los de alta calificación) por lo cual, la tasa de empleo no sería un claro reflejo de la demanda de trabajo. Esta salvedad debe tenerse presente, especialmente en el contexto uruguayo en el año 2011 con altas tasas de empleo y muy bajas tasas de desempleo a nivel general y especialmente en algunos sectores (Araya, Brunini, Lavalleja, 2013). Un estudio realizado por el Ministerio de Trabajo y Seguridad Social (2012) entre empresas que presentaron proyectos a la Ley No 16.906 de Promoción y Protección de Inversiones, halló como resultado que el 12% de las empresas no encontró en el año 2011 todo el personal que había demandado.³

Finalmente si consideramos el desempleo a nivel nacional, este se ubica en 6.5% para el promedio del año 2013, igual valor que para el año anterior 2012. La tasa de desempleo indica la cantidad de personas desocupadas que se encuentran buscando empleo activamente, como proporción de la población económicamente activa. Es el porcentaje de la población económicamente activa que se encuentra desocupada (busca trabajo pero no lo consigue). Permite evaluar el potencial de recursos humanos que no está siendo aprovechado por el mercado laboral. A la inversa que la tasa de actividad y la tasa de empleo (que aumentan), la tasa de desempleo presenta un descenso constante desde el año 2006, año en que la tasa de desempleo se ubicaba en 10.8%, hasta llegar al registro actual de 6.5% para todo el país. Para el año 2013 la cantidad promedio de personas desocupadas se estima en aproximadamente 111.700 personas.

ACTIVIDAD, EMPLEO Y DESEMPLEO POR DEPARTAMENTOS

Considerando estos 3 indicadores del mercado de trabajo por departamentos, se presentan en el CUADRO 2, los valores de la tasa de actividad, empleo y desempleo para todos los departamentos del país para el año 2013. En el mapa siguiente (MAPA 1) se presenta la tasa de actividad total por departamento para el año 2013. En él se observa que en la zona sur y sur oeste del país se registran los valores más altos de actividad con registros superiores al 60%. Esto incluye a los departamentos de Flores, que presenta la tasa de actividad más alta del país, en 66.7%, Maldonado con una actividad de 66.3%, los departamentos de Canelones y Montevideo con un registro de 65.1% cada uno, Soriano y San José con 64.9% cada uno, y Colonia con un registro de actividad de 63.8%. En el mapa figuran pintados de color naranja.

Mientras que para los departamentos del norte y algunos departamentos del centro del país, las tasas son algo menores. En el norte, Artigas, Rivera y Salto presentan tasas de actividad de 60.2%, 60.7% y 61.4% respectivamente. Por su parte, Lavalleja y el departamento de Florida presentan tasas en el entorno de 59% (59.4% y 59.9% más precisamente), y Durazno con un registro de actividad de 60.1%. Mientras que Río Negro y Treinta y Tres presentan tasas de actividad superiores a 62% (62.4% y 62.6% respectivamente) (CUADRO 2).

Por otra parte, los departamentos que presentan la tasa de actividad más baja del país son Rocha (58.6%), Tacuarembó (58.3%), Cerro Largo (57.7%) y Paysandú (57.6%). Estos departamentos en el mapa aparecen pintados de amarillo más claro.

³Jóvenes en Uruguay: demografía, educación, mercado laboral y emancipación. Atlas Sociodemográfico y de la Desigualdad del Uruguay (Fascículo 4). Juan José Calvo (coordinador), Federico Araya, Cecilia Cristar, Mariana Ferrer, Mariana Melgar, Jimena Pandolfi, Santiago Soto, Ximena Vargas, Lucía Villamil. Ediciones Trilce, 2014.

CUADRO 2. ACTIVIDAD, EMPLEO Y DESEMPLEO POR DEPARTAMENTOS (2013)

DEPARTAMENTO	TASA DE ACTIVIDAD (%)	TASA DE EMPLEO (%)	TASA DE DESEMPLEO (%)
Montevideo	65.1	60.9	6.5
Artigas	60.2	56.0	7.0
Canelones	65.1	60.3	7.4
Cerro Largo	57.7	55.1	4.5
Colonia	63.8	61.6	3.5
Durazno	60.1	54.3	9.5
Flores	66.7	63.0	5.6
Florida	59.9	57.1	4.7
Lavalleja	59.4	56.3	5.2
Maldonado	66.3	63.1	4.9
Paysandú	57.6	53.9	6.4
Río negro	62.4	57.0	8.5
Rivera	60.7	57.3	5.7
Rocha	58.6	54.0	7.8
Salto	61.4	56.6	7.9
San José	64.9	61.0	6.0
Soriano	64.9	62.0	4.5
Tacuarembó	58.3	53.7	7.8
Treinta y tres	62.6	57.9	7.5
TOTAL PAÍS	63.6	59.5	6.5

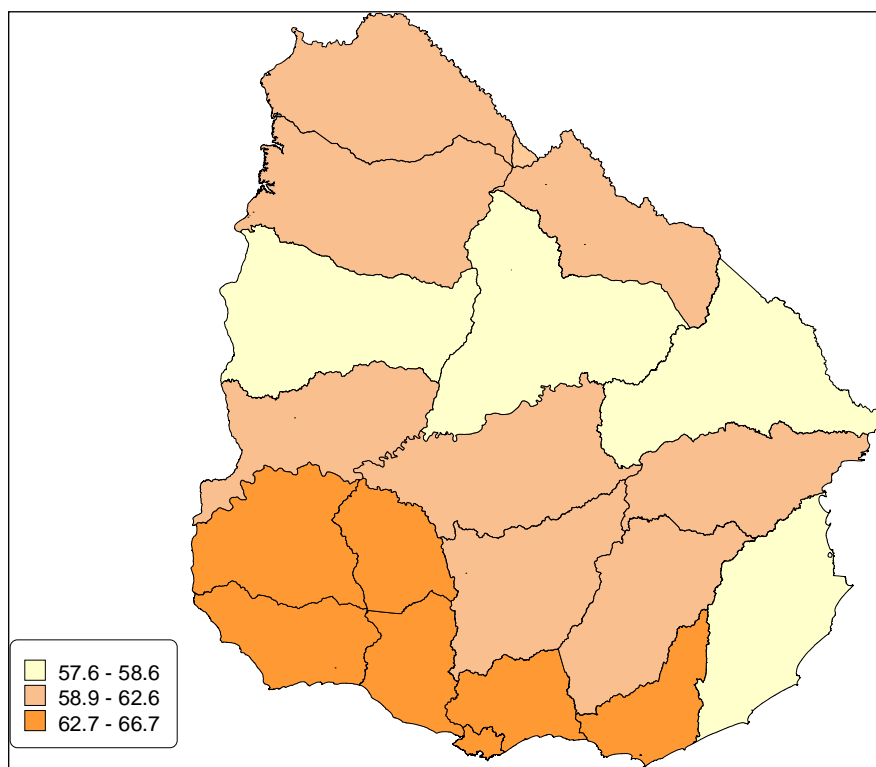
MTSS OMT en base a INE 2013.

Respecto a la demanda de empleo, en el MAPA 2 se presenta la tasa de empleo por departamentos. Se observa que las tasas de empleo más altas (pintadas en color más oscuro en el mapa) se concentran también en los departamentos de la zona sur y sur oeste con registros de empleo superiores al 60%. Entre estos departamentos se encuentra Maldonado que presenta la tasa de empleo más alta de todo el país, con un registro de 63.1%, seguido de Flores con una tasa de empleo 63%. Mientras que los siguientes 3 departamentos de este grupo presentan valores próximos al 61%, más específicamente Soriano con 62%, Colonia 61.6% y San José 61%, mientras que los últimos de este grupo son Montevideo (60.9%), y Canelones (60.3%).

En el nivel medio de la clasificación se encuentran los departamentos de Treinta y Tres, con una tasa de empleo 57.9%, Rivera, con una tasa de empleo de 57.3%, Florida (57.1%), Río Negro (57%), Salto (56.6%), Lavalleja (56.3%) y Artigas (56%).

Finalmente se presentan en color más claro en el MAPA 2, los departamentos con tasas de empleo menores, entre ellos, Tacuarembó y Paysandú presentan la tasa de empleo más baja de todo el país, con valores de 53.7% y 53.9% respectivamente. Mientras que los restantes departamentos de este grupo son Rocha (54%), Durazno (54.3%), y Cerro Largo, con una tasa de empleo de 55.1%.

MAPA 1. TASA DE ACTIVIDAD POR DEPARTAMENTOS (2013)



MTSS OMT en base a INE 2013.

En cuanto a la tasa de desempleo, en el MAPA 3 se representan en colores más claros aquellos departamentos que registran menor tasa de desempleo. Se observa que los departamentos con las menores tasas de desempleo son los que presentan mayores tasas de empleo, pero también, mayores tasas de actividad (Maldonado, Colonia y Flores), lo que estaría indicando que en dichos departamentos las personas que se vuelcan al mercado de trabajo, efectivamente encuentran empleo y, por lo tanto, la tasa de desempleo es relativamente baja. Por otra parte, vale la pena mencionar que si bien Canelones, en comparación con el resto de los departamentos, presenta altas tasas de actividad y de empleo, es uno de los departamentos donde se registra la tasa de desempleo más alta, lo que estaría indicando que si bien la demanda de trabajo es alta en comparación con el resto de los departamentos, dicha demanda no sería suficiente como para captar toda la oferta de trabajo que se procesa en el departamento, que también es de las más altas del país (sólo por debajo de la de Colonia)⁴.

El departamento que presenta la menor tasa de desempleo para el año 2013, es Colonia con un desempleo de 3.5%. Los restantes 4 departamentos clasificados con este color más claro, presentan tasas de desempleo del orden del 4% aproximadamente, estos son: Cerro Largo (4.5%), Soriano (4.5%), Florida (4.7%), y el departamento de Maldonado con una tasa de desempleo del orden del 4.9%.

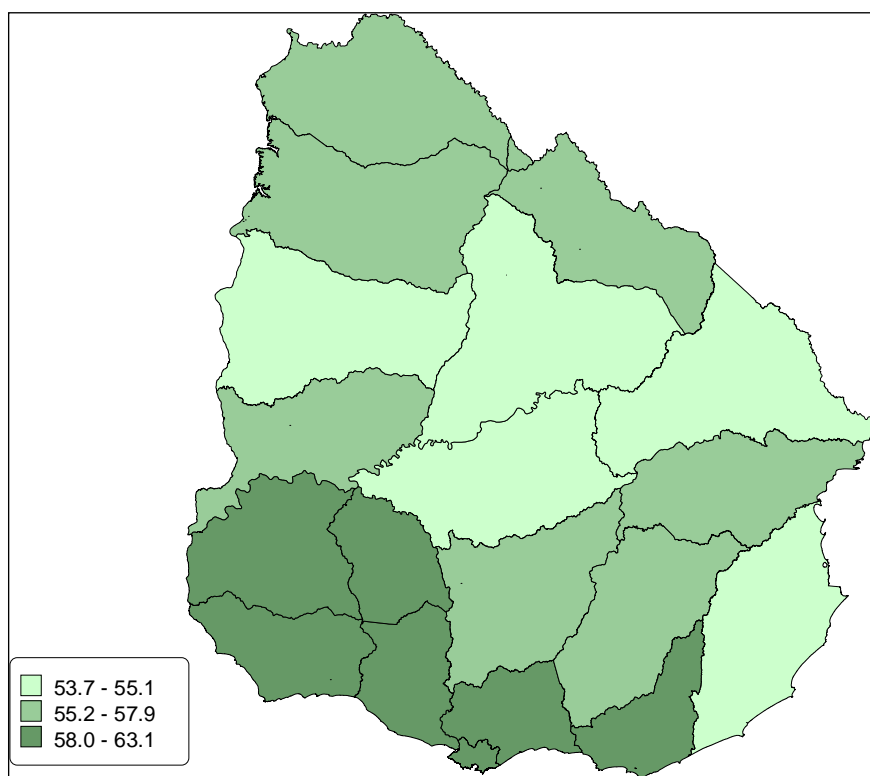
En un rango intermedio, se encuentran aquellos departamentos con registros de desempleo superiores al 5%, pero inferiores al registro nacional de desempleo de 6.5%. En este sentido, Lavalleya presenta un desempleo del

⁴Jóvenes en Uruguay: demografía, educación, mercado laboral y emancipación. Atlas Sociodemográfico y de la Desigualdad del Uruguay (Fascículo 4). Juan José Calvo (coordinador), Federico Araya, Cecilia Cristar, Mariana Ferrer, Mariana Melgar, Jimena Pandolfi, Santiago Soto, Ximena Vargas, Lucía Villamil. Ediciones Trilce, 2014.

orden 5.2%, Flores (5.6%), Rivera (5.7%), San José (6%), Paysandú (6.4%), y el departamento de Montevideo con un desempleo de 6.5% (pintados en el MAPA 3 en un tono intermedio).

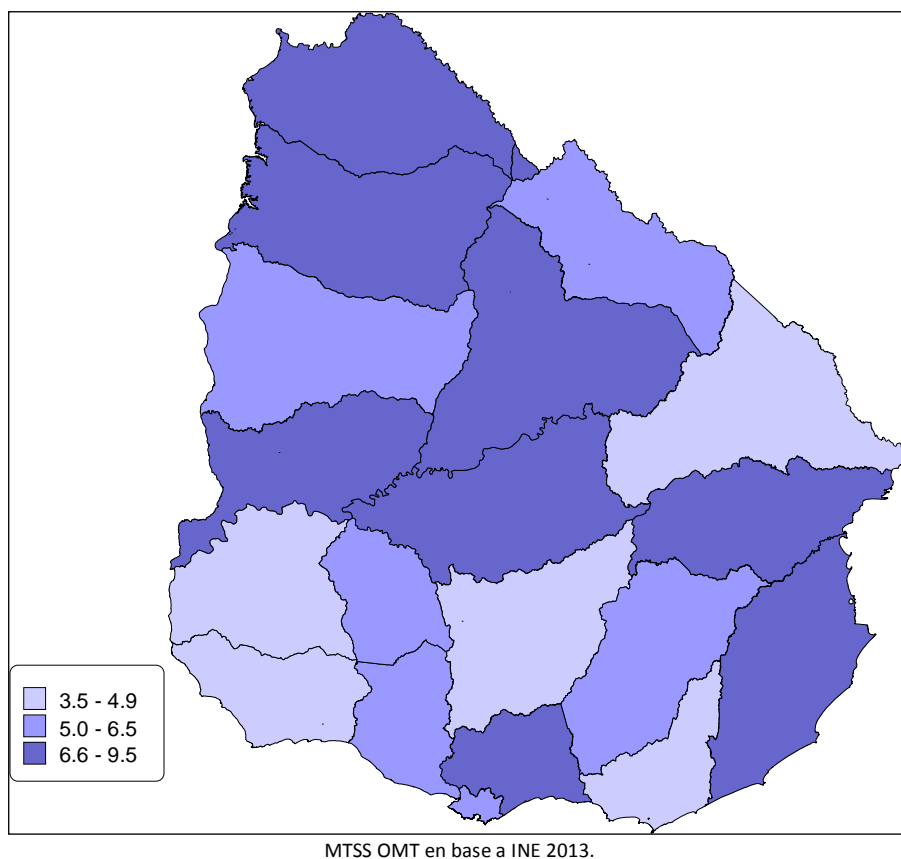
Mientras que finalmente se presenta un grupo de 8 departamentos que registran tasas de desempleo superiores al 7% (como es el caso de Artigas), hasta llegar a 9.5%, como en el caso del departamento de Durazno. El resto de los departamentos ubicados en este tramo son: Río Negro con un desempleo de 8.5%, Salto (7.9%), Rocha (7.8%), Tacuarembó (7.8%), Treinta y Tres con una tasa de desempleo de 7.5%, y finalmente el departamento de Canelones con una tasa de desempleo de 7.4% para el año 2013 (pintados en el MAPA en un color más oscuro).

MAPA 2. TASA DE EMPLEO POR DEPARTAMENTOS (2013)



MTSS OMT en base a INE 2013.

MAPA 3. TASA DE DESEMPLEO POR DEPARTAMENTOS (2013)



ACTIVIDAD, EMPLEO Y DESEMPLEO EN EL DEPARTAMENTO DE CERRO LARGO

Si analizamos la oferta de trabajo pero específicamente en el departamento de CERRO LARGO, se observa que la tasa de actividad para el año 2013 se ubicó en 57.7%, registrado un descenso de 1.5 punto porcentual respecto al año anterior 2012, cuando la tasa de actividad promedio del año se ubicaba en 59.2% para el departamento. Este descenso refleja el menor porcentaje de población en edad de trabajar (mayor de 14 años) que se encuentra en el mercado laboral en busca de empleo o está trabajando de un año al siguiente. Como ya se mencionó la tasa de actividad mide la proporción de la población en edad de trabajar que está trabajando o buscando empleo activamente, o sea, se encuentra activamente participando en el mercado de trabajo. A esta población se la denomina población económicamente activa. Considerando un periodo de tiempo más extenso, como se observa en el CUADRO 3 (2001 – 2013), la tasa de actividad del departamento de CERRO LARGO para 2013 se ubica 2 puntos porcentuales por debajo del registro del año 2001 (que fue de 59.7%). A su vez, el último valor disponible departamental (2013), es significativamente menor de la tasa de actividad registrada para todo el país para el mismo año, que se ubicó en 63.6% (CUADRO 3).

CUADRO 3. TASA DE ACTIVIDAD, EMPLEO Y DESEMPLEO (CERRO LARGO 2001–2013)

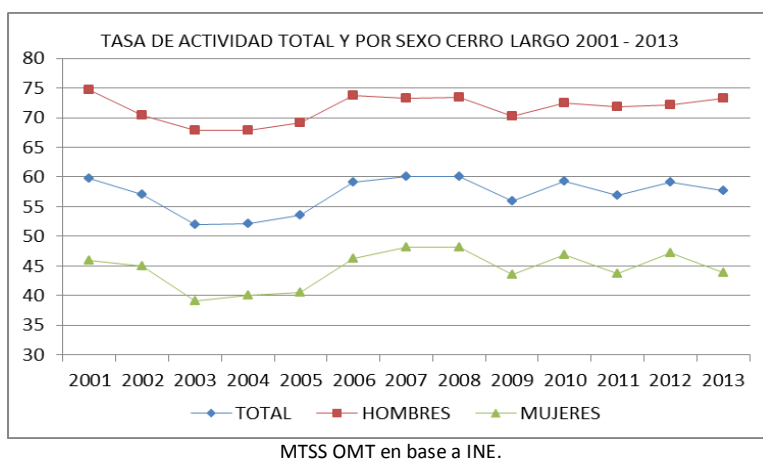
AÑO	TASA DE ACTIVIDAD (%)			TASA DE EMPLEO (%)			TASA DE DESEMPLEO (%)		
	TOTAL	HOMBRES	MUJERES	TOTAL	HOMBRES	MUJERES	TOTAL	HOMBRES	MUJERES
2001	59.7	74.7	46.0	52.4	67.6	38.7	12.1	-----	-----
2002	57.1	70.4	45.0	49.1	61.9	37.4	14.1	12.1	16.9
2003	51.9	67.8	39.1	46.9	62.0	34.8	9.6	8.6	11.0
2004	52.2	67.9	40.1	49.8	65.3	38.0	4.5	3.9	5.4
2005	53.5	69.2	40.6	48.9	64.0	36.6	8.5	7.6	9.8
2006	59.1	73.7	46.3	52.0	67.2	38.6	12.1	8.8	16.8
2007	60.0	73.2	48.1	53.8	68.1	40.8	10.4	6.9	15.1
2008	60.0	73.4	48.1	55.5	69.6	43.1	7.4	5.2	10.5
2009	56.0	70.3	43.6	52.8	67.5	40.1	5.6	4.0	7.9
2010	59.3	72.5	46.9	55.6	68.7	43.4	6.2	5.2	7.6
2011	56.9	71.8	43.7	55.4	70.6	42.0	2.6	1.7	3.8
2012	59.2	72.1	47.2	56.5	69.1	44.8	4.6	4.2	5.1
2013	57.7	73.3	43.9	55.1	71.2	40.8	4.5	2.9	7.0
PAÍS 2013	63.6	73.9	54.4	59.5	70.2	50.0	6.5	5.0	8.2

Fuente INE. Total urbano y rural 2006 en adelante.

Desagregando la actividad por sexo, para los hombres del departamento se registra un aumento que alcanza el 1.2 punto porcentual, pasando la tasa de actividad masculina de 72.1% en el promedio del año 2012, a 73.3% en el año 2013, lo que supone que un porcentaje mayor de hombres se encuentra en el mercado de trabajo. Mientras que para las mujeres, sin embargo se registra un descenso importante en la tasa de actividad que alcanza los 3.3 puntos porcentuales, pasando de 47.2% en el año 2012, a 43.9% en el año 2013. Esto supone una disminución de la fuerza laboral femenina que se encuentra en el mercado de trabajo departamental. A su vez, la actividad femenina departamental se ubica 10.5 puntos porcentuales por debajo del registro nacional de actividad femenina, que fue de 54.4% (2013), evidenciando que la actividad de las mujeres del departamento dista mucho de estar a la par o cercana a la actividad de sus pares trabajadores varones del departamento, y que además, se encuentra muy por debajo de los registros nacionales de actividad femenina. De hecho, en estos años la brecha de actividad por sexo ha aumentado, evidenciando que la situación de las ocupadas de CERRO LARGO no ha mejorado. Mientras que en 2001 era de 28.7 puntos porcentuales, en el año 2013 pasa a ser de 29.4 puntos porcentuales. La brecha son los puntos porcentuales que le faltan a la actividad promedio de un grupo para alcanzar la de otro grupo, por ejemplo al grupo de las mujeres con respecto al de los hombres (CUADRO 3).

Al igual que lo sucedido con la actividad, la tasa de empleo promedio para el año 2013 en CERRO LARGO presenta una disminución de 1.4 punto porcentual, pasando de 56.5% en 2012, a 55.1% para el promedio del año 2013. La tasa de empleo indica la cantidad de personas en edad de trabajar que se encuentran efectivamente ocupadas. En general se utiliza para cuantificar la demanda efectiva de puestos de trabajo que tiene el país (en este caso el departamento). Aquí el descenso de la tasa de empleo indica el menor porcentaje de población que en edad de trabajar (mayor de 14 años) se encuentra efectivamente ocupada en CERRO LARGO. Sin embargo, considerando un periodo de tiempo más amplio, por ejemplo a partir del año 2001, el empleo muestra un relativo aumento ya que para ese año la tasa de empleo general del departamento se ubicaba en 52.4%. El valor más alto de empleo registrado en estos años fue de 56.5%, justamente para el año 2012, mientras que el más bajo fue en el año 2005 ubicándose en 48.9% (CUADRO 3).

GRAFICA 1: TASA DE ACTIVIDAD TOTAL Y POR SEXO (CERRO LARGO 2001 – 2013)

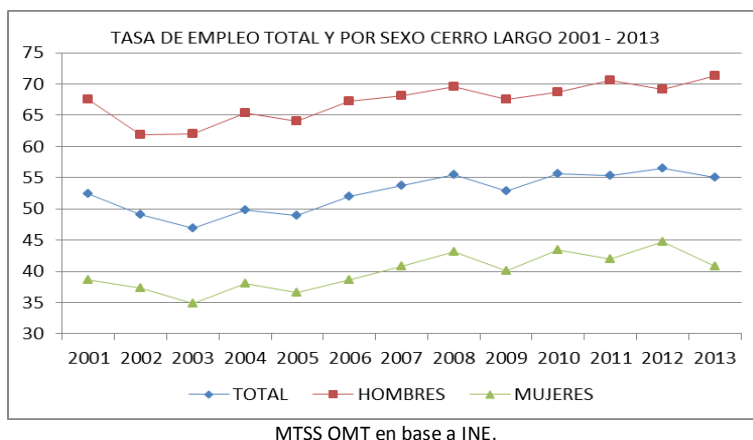


Analizando el nivel de empleo por sexo, se observa en los hombres del departamento un aumento en el empleo, ya que en el periodo interanual 2012 – 2013, la tasa de empleo masculina presenta un incremento de 2.1 puntos porcentuales pasando de 69.1% a 71.2%. Para las mujeres sin embargo, se presenta un descenso de 4 puntos porcentuales, ya que la tasa de empleo femenina descendió de 44.8% en el año 2012 a 40.8% para el promedio del año 2013. Considerando también por sexo, pero en el largo plazo (2001 – 2013) se observa que el incremento en la tasa de empleo masculina fue mayor que el aumento en el empleo femenino. En estos años, la tasa de empleo masculina aumento un 3.6 puntos porcentuales (pasando de 67.6% a 71.2%), mientras que el aumento en la tasa de empleo femenina fue de 2.1 puntos porcentuales solamente, pasando de 38.7% a 40.8%. Esto supone un declive en la situación de las mujeres respecto al mercado de trabajo (sobre todo de 2012 a 2013), ya que en estos años ha aumentado la brecha de empleo por sexo: en el 2001 la diferencia entre la tasa de empleo masculina y la femenina era de 28.9 puntos porcentuales, mientras que para 2013 es de 30.4 puntos porcentuales (CUADRO 3).

Si comparamos la tasa de empleo de CERRO LARGO con la tasa de empleo nacional, los valores departamentales son menores que los valores nacionales, salvo para la tasa de empleo masculina, ya que el registro empleo masculino departamental, es mayor que el registro de empleo masculino nacional: 71.2% y 70.2% respectivamente (CUADRO 3).

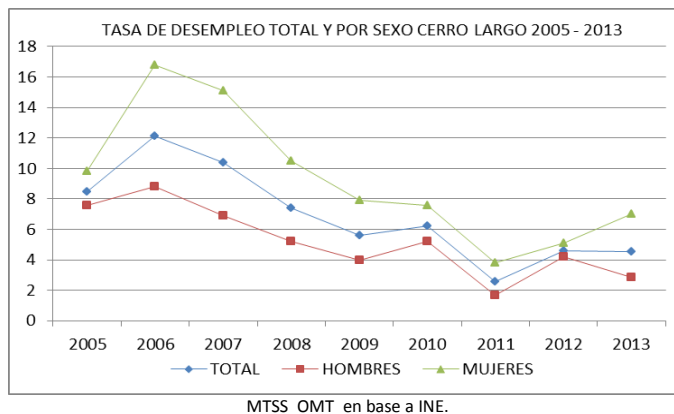
Respecto a la situación del desempleo en el departamento, la tasa de desempleo muestra un mínimo descenso de 0.1 punto porcentual para el año 2013, ubicándose en un valor bajo de 4.5% en el departamento. A su vez, este valor es menor que el desempleo nacional para el mismo año, que se ubica en 6.5% para todo el país. La tasa de desempleo indica la cantidad de personas desocupadas que se encuentran buscando empleo activamente, como proporción de la población económicamente activa (ocupados y desocupados). Es el porcentaje de la población económicamente activa que se encuentra desocupada (busca trabajo pero no lo consigue). Permite evaluar el potencial de recursos humanos que no está siendo aprovechado por el mercado laboral. En el largo plazo, el desempleo departamental ha mostrado un descenso importante principalmente a partir del año 2006, cuando el desempleo en CERRO LARGO se ubicaba en 12.1%, hasta llegar a 4.5% en el año 2013. (CUADRO 3)

GRAFICA 2: TASA DE EMPLEO TOTAL Y POR SEXO (CERRO LARGO 2001 – 2013)



Si observamos la tasa de desempleo departamental pero por sexo se registra un descenso del desempleo masculino para el año 2013, y un incremento en el desempleo femenino. Para 2013 la tasa de desempleo femenina se ubicó en 7%, registrando un aumento de 1.9 punto porcentual respecto al año anterior 2012, momento en cual el desempleo femenino en CERRO LARGO era de 5.1%. Mientras que para los hombres sin embargo, el desempleo descendió de 4.2% a 2.9% para el mismo periodo interanual, ubicándose inclusive muy por debajo del registro de desempleo masculino nacional, que fue de 5% para el mismo año (CUADRO 3).

GRAFICA 3: TASA DE DESEMPLEO TOTAL Y POR SEXO (CERRO LARGO 2005 – 2013)



POBLACIÓN DEL DEPARTAMENTO DE CERRO LARGO

Según el último Censo nacional del año 2011, la población del departamento de CERRO LARGO⁵ asciende a 84.698 personas, de las cuales el 48.46% son hombres (41.050 hombres aproximadamente) y el 51.54% son mujeres (43.648 mujeres aproximadamente). Por otra parte, el 93% de la población total del departamento reside en zonas urbanas, y el 7% vive en zonas rurales.

Según el Censo anterior del año 2004, la población del departamento de CERRO LARGO ascendía a una cantidad mayor, siendo de 86.564 personas, lo que supone que en este último periodo intercensal (2004 – 2011), la población disminuyó en aproximadamente 1.900 personas. Este crecimiento negativo supone una tasa anual media de decrecimiento de la población de - 0.30%. Una tasa negativa de 0.30% significa que la población del departamento disminuye a un promedio anual de 0.30 habitantes por cada 100 personas. CERRO LARGO es así uno de los trece departamentos del país que presenta tasas negativas en cuanto a crecimiento poblacional en el último periodo intercensal 2004 - 2011. Pero por otra parte, presenta desde el año 1963 hasta el año 2004, un aumento constante de la población departamental según lo registrado en cada Censo nacional, ya que para 1963 la población era de 71.023 personas en el departamento, mientras que en el año 2004 la población alcanzaba las 86.564 personas. En el CUADRO 4 se presenta la tasa de crecimiento poblacional para los últimos periodos intercensales para el departamento así como también la cantidad de población registrada en cada Censo.

A nivel nacional, según los resultados del último Censo de Población 2011 la población uruguaya crece a un ritmo anual de 0,19% en el periodo intercensal 2004 – 2011, mientras que en el periodo anterior (1996 – 2004) lo hacía a una tasa mayor de 0.32%, y si consideramos el periodo intercensal anterior a este último (1985 – 1996) la tasa de crecimiento fue todavía mayor, ubicándose en 0.64%. Esto muestra la tendencia a la baja del ritmo de crecimiento poblacional del país, ya que la tasa de crecimiento es cada vez menor, considerando del Censo de 1985 al último Censo 2011.

Para este informe se toma como población total del departamento la cantidad que surge de la expansión de la muestra de la Encuesta Continua de Hogares del año 2013, debido que todavía no se han disponibles las proyecciones de población por departamento ajustadas según el último Censo Nacional 2011. Por tanto, la población total que se toma para el departamento para este informe es de 89.929 personas.

CUADRO 4. POBLACIÓN TOTAL POR CENSOS (CERRO LARGO 1963 - 2011)

CENSO AÑO	TOTAL POBLACIÓN CERRO LARGO	TASA ANUAL MEDIA DE CRECIMIENTO (%)
2011	84.698	-0,30 (2004 – 2011)
2004	86.564	0,56 (1996 – 2004)
1996	82,510	0,48 (1985 – 1996)
1985	78,416	0,55 (1975 – 1985)
1975	74,027	0,36 (1963 – 1975)
1963	71,023	

Fuente: CENSOS INE 1963 - 2011

⁵ “Documento Resultados del Censo de Población 2011: población, crecimiento y estructura por sexo y edad”. INE. www.ine.gub.uy.

CONDICIÓN DE ACTIVIDAD ECONÓMICA

Para el promedio del año 2013, el 42.85% de la población total del departamento de CERRO LARGO estaba ocupada. Esto supone unas 38.532 personas ocupadas para el promedio del año. En el CUADRO 5 se presenta la población del departamento de CERRO LARGO según su condición de actividad económica, observándose que para el periodo 2012 – 2013 el porcentaje de ocupados presenta un descenso de 1.57 puntos porcentuales, pasando de 44.42% en 2012 a 42.85% para 2013. Considerando los últimos 6 años, se observa que justamente para el año 2012 se da el mayor porcentaje de personas ocupadas: 44.42% (considerado sobre el total de población departamental), lo que permite suponer que durante dicho año la actividad laboral departamental fue intensa. Esta situación se visualiza en el aumento de la tasa de actividad y de la tasa de empleo para dicho año.

Por otro lado, el 2.03% de la población total estaba desocupada para el promedio del año 2013. Esto incluye a las personas que están desocupadas propiamente dichas, a las que buscan trabajo por primera vez y a los desocupados en el seguro de paro, e implica una cantidad aproximada de 1.831 desocupados para el año 2013. Durante los últimos años se observa que el porcentaje de personas que se declaran como desocupados (sobre el total de población), ha descendido progresivamente, ya que para el año 2008 era de 3.37%, para 2010 era de 2.88%, mientras que para el año anterior 2012 fue de 2.12% (CUADRO 3).

CUADRO 5. POBLACIÓN TOTAL POR CONDICIÓN DE ACTIVIDAD ECONÓMICA (CERRO LARGO 2008 - 2013)

CONDICIÓN DE ACTIVIDAD ECONÓMICA	TOTAL (%) 2008	TOTAL (%) 2009	TOTAL (%) 2010	TOTAL (%) 2011	TOTAL (%) 2012	TOTAL (%) 2013
Menor de 14 años	24.46	22.03	21.74	22.44	21.33	22.20
Ocupados	41.95	41.19	43.54	42.97	44.42	42.85
Desocupados buscan trabajo primera vez	0.46	0.37	0.33	0.24	0.29	0.25
Ddesocupados propiamente dichos	2.91	1.91	2.47	0.90	1.78	1.67
Desocupados en seguro de paro	0.00	0.16	0.08	0.00	0.05	0.11
Inactivo realiza quehaceres hogar	9.14	10.70	9.63	9.90	8.86	9.64
Inactivo estudiante	7.25	7.19	6.85	7.72	8.28	8.32
Inactivo rentista	0.14	0.35	0.33	0.44	0.34	0.20
Inactivo pensionista	4.88	5.81	5.74	5.65	5.07	5.52
Inactivo jubilado	7.74	9.03	7.72	8.23	8.70	8.59
Inactivo otro	1.06	1.26	1.55	1.51	0.86	0.64
TOTAL	100.00	100.00	100.00	100.00	100.00	100.00

Fuente: MTSS, OMT, en base ECH Y CENSO 2008- 2013

De esta forma, las personas ocupadas y las desocupadas del departamento, alcanzan unas 40.400 personas aproximadamente, componiendo la población económicamente activa (PEA) del departamento, o sea, la población en edad de trabajar (mayor de 14 años) que sale al mercado en busca de empleo, o que está trabajando, y que constituyen la fuerza laboral departamental. Esta cantidad es la que determina una tasa de actividad total departamental de 57.7% para el promedio del año 2013 (CUADRO 3).

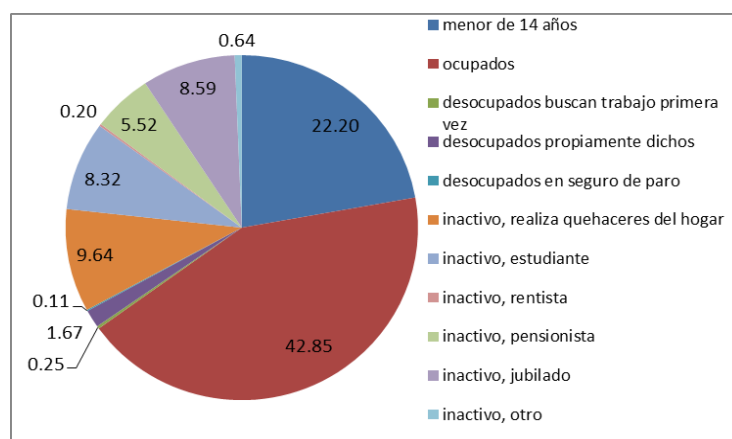
Si consideramos a la población económicamente inactiva, el 22.20% son menores de 14 años (20.000 personas aproximadamente), mientras que el resto (32.91% del total de población, aproximadamente 29.600 personas) son en su totalidad inactivos: estudiantes, rentistas, pensionistas, jubilados, personas que realizan quehaceres del hogar, u otros inactivos (CUADRO 5) .

CUADRO 6. POBLACIÓN TOTAL POR SEXO Y CONDICIÓN DE ACTIVIDAD ECONÓMICA (CERRO LARGO 2013)

CONDICIÓN DE ACTIVIDAD ECONÓMICA	HOMBRE (%)	MUJER (%)	TOTAL (%)
Menor de 14 años	23.45	21.07	22.20
Ocupados	54.53	32.21	42.85
Desocupados buscan trabajo por primera vez	0.21	0.28	0.25
Desocupados propiamente dichos	1.28	2.04	1.67
Desocupados en seguro de paro	0.12	0.11	0.11
Inactivo, realiza quehaceres del hogar	0.53	17.93	9.64
Inactivo, estudiante	7.35	9.21	8.32
Inactivo, rentista	0.07	0.31	0.20
Inactivo, pensionista	2.29	8.46	5.52
Inactivo, jubilado	8.98	8.23	8.59
Inactivo, otro	1.19	0.15	0.64
TOTAL	100.00	100.00	100.00

Fuente: MTSS, OMT, en base ECH INE 2013.

GRAFICA 4. POBLACIÓN TOTAL POR CONDICIÓN DE ACTIVIDAD ECONÓMICA (CERRO LARGO 2013)



Fuente: MTSS, OMT, en base ECH INE 2013.

Considerando a estas personas inactivas económicamente (mayores de 14 años), pero teniendo en cuenta su distribución por sexo, los hombres inactivos constituyen el 20% del total de hombres, mientras que las mujeres suman el 44% de total de mujeres del departamento. A su vez, dentro de las personas inactivas se destaca la diferencia en la categoría realiza quehaceres del hogar, ya que aproximadamente el 18% de las mujeres realiza estas tareas, mientras que solamente el 0.53% de los hombres realiza las tareas del hogar (CUADRO 6).

CUADRO 7. POBLACIÓN TOTAL POR CONDICIÓN DE ACTIVIDAD ECONÓMICA Y POBREZA (CERRO LARGO 2013)

CONDICIÓN DE ACTIVIDAD ECONÓMICA	NO POBRE (%)	POBRE (%)	TOTAL (%)
Menor de 14 años	78.44	21.56	100.00
Ocupados	92.22	7.78	100.00
Desocupados buscan trabajo por primera vez	100.00	0.00	100.00
Desocupados propiamente dichos	87.24	12.76	100.00
Desocupados en seguro de paro	100.00	0.00	100.00
Inactivo, quehaceres del hogar	81.43	18.57	100.00
Inactivo, estudiante	86.66	13.34	100.00
Inactivo, rentista	100.00	0.00	100.00
Inactivo, pensionista	90.83	9.17	100.00
Inactivo, jubilado	98.96	1.04	100.00
Inactivo, otro	76.38	23.62	100.00
TOTAL DEPARTAMENTO	88.02	11.98	100.00

Fuente: MTSS, OMT, en base ECH INE 2013.

Si se considera el nivel de pobreza el departamento de CERRO LARGO, este ocupa el lugar número 15 en la clasificación nacional, con el 11.98% de la población en situación de pobreza. En los extremos del ranking se ubica el departamento de Rivera con el 18.52% de su población viviendo por debajo de la línea de pobreza según la Encuesta Continua de Hogares del año 2013 siendo el departamento más pobre del país; y en el primer lugar se encuentra el departamento de Colonia donde el 1.81% de la población se encuentra por debajo de la línea de pobreza, siendo el departamento con menor pobreza del país.

A nivel nacional, el porcentaje de personas pobres ha descendido de forma importante en los últimos años, alcanzando el 11.5% del total de población del país para el año 2013. A modo de ejemplo, el nivel de pobreza para el año 2006 era de 34.4% del total de personas, para el año 2009 era de 20.9%, mientras que para el año 2012 el registro era de 12.4% para todo el país.⁶

Si por ultimo consideramos el nivel de pobreza pero según la condición de actividad económica de las personas de CERRO LARGO, los mayores niveles de pobreza se observan en las personas inactivas (otros inactivos), ya que prácticamente el 24% de estas se encuentra en situación de pobreza, aunque en términos absolutos no es la categoría que presenta mayor cantidad de personas. También en los menores de 14 años, ya que aproximadamente el 22% de estos se encuentra en situación de pobreza. Dentro de los desocupados, sin embargo, el 13% de los desocupados propiamente dichos se encuentra en situación de pobreza; mientras que en aquellos desocupados que buscan empleo por primera vez, o están en el seguro de paro, no se registra prácticamente esta situación. En el caso de las personas ocupadas del departamento, la pobreza alcanza al 7.78% de estos (CUADRO 7).

⁶ La construcción de indicadores de pobreza por el método del ingreso (líneas de pobreza y de indigencia) se realiza con el propósito de cuantificar la proporción de individuos o de hogares pobres, así como para conocer sus características. La opción metodológica del INE para la medición de la pobreza es el método del ingreso, para lo cual define una Canasta Básica de Alimentos per cápita (CBA) y una Canasta Básica Total per cápita (CBT) con las cuales se definen los umbrales, o sea, la Línea de Indigencia (LI) y la Línea de Pobreza (LP). Si el ingreso de la persona se encuentra por debajo de la Línea de Indigencia o la Línea de Pobreza, la persona se define como indigente o pobre respectivamente.

PERSONAS OCUPADAS CERRO LARGO

Como ya se planteó en este informe las personas ocupadas en el departamento de CERRO LARGO para el año 2013, ascienden a 38.532 personas aproximadamente. Si consideramos según su distribución por sexo, los ocupados hombres superan a las ocupadas mujeres ya que el 60.65% de las personas ocupadas son hombres, mientras que el 39.35% son mujeres. Esto supone que aproximadamente en CERRO LARGO hay 23.370 hombres ocupados y 15.162 mujeres ocupadas para dicho año.

OCUPADOS POR SEXO Y TRAMOS DE EDAD

Si consideramos la distribución por edad de las personas ocupadas, se observa que el tramo de edad que mayor cantidad de ocupados concentra es entre los 40 y 49 años de edad, ya que prácticamente el 26% de los ocupados del departamento se encuentran comprendidos entre estas edades. Por otro lado, el tramo de edad de 30 a 39 años, concentra aproximadamente al 22% de las personas ocupadas, siendo el tramo de edad que sigue en cantidad de población ocupada. Y entre los 50 a 59 años se concentra el 19% de los ocupados. Paralelamente los jóvenes ocupados (de 14 a 24 años) son un porcentaje sensiblemente menor que no supera el 14% de los ocupados (CUADRO 8).

Si consideramos la distribución por tramos de edad, pero también por sexo, se observan diferencias significativas entre un sexo y el otro principalmente para el tramo con edades comprendidas entre los 40 y los 49 años. En dicho tramo de edad se ubica prácticamente el 30% de los hombres ocupados, mientras que para las mujeres, este porcentaje es del 23%. Para el resto de los tramos de edad, los porcentajes de hombres y mujeres ocupadas por tramos de edad, se presentan en el CUADRO 8, observándose diferencias porcentuales menores entre hombres y mujeres.

CUADRO 8. OCUPADOS POR SEXO Y TRAMOS DE EDAD (CERRO LARGO 2013)

TRAMOS DE EDAD	HOMBRE (%)	MUJER (%)	TOTAL (%)
14 a 17	1.62	0.15	1.04
18 a 24	13.47	10.99	12.49
25 a 29	9.41	7.96	8.84
30 a 39	20.41	23.72	21.71
40 a 49	23.47	29.97	26.03
50 a 59	19.76	18.37	19.21
60 o más	11.87	8.84	10.68
TOTAL	100.00 (23.370 personas)	100.00 (15.162 personas)	100.00 (38.532 personas)

Fuente: MTSS, OMT, en base ECH INE 2013

OCUPADOS POR SEXO Y NIVEL EDUCATIVO

Considerando el nivel educativo alcanzado por las personas ocupadas de CERRO LARGO, se destaca que prácticamente el 31% de los ocupados ha finalizado la escuela primaria como máximo nivel educativo, mientras que el 10% no finalizó la educación primaria. Si consideramos a las personas ocupadas que no finalizaron la escuela primaria, a los que la finalizaron, a los que no tienen instrucción, aproximadamente el 42% de los

ocupados tiene 6 o menos años de educación formal. Resulta importante este dato, ya que a nivel nacional este porcentaje es de 25.66% para la totalidad de los ocupados del país, lo que supone que los ocupados del departamento de CERRO LARGO, presentan un menor nivel educativo que el resto de los ocupados del país (CUADRO 9).

Por otra parte, aproximadamente el 26% de la población ocupada ha alcanzado la educación media básica (de primero a tercero de liceo o UTU), ya sea de forma completa o incompleta. Respecto al siguiente nivel (educación media superior, o sea, de cuarto a sexto de liceo o UTU), el 22% de los ocupados a alcanzado este nivel educativo, también considerando de forma completa o incompleta. Finalmente, el 10.50% de los ocupados ha alcanzado la educación terciaria en CERRO LARGO. A nivel nacional, el porcentaje de ocupados que ha alcanzado alguno de estos niveles educativos terciarios es del 22% del total de ocupados (CUADRO 9).

CUADRO 9. OCUPADOS POR SEXO Y NIVEL EDUCATIVO (CERRO LARGO 2013)

TRAMO EDUCATIVO	HOMBRE (%)	MUJER (%)	TOTAL (%)
Sin instrucción	1.35	0.99	1.21
Primaria incompleta	11.75	7.24	9.98
Primaria completa	33.88	26.02	30.78
Ed. Media Básica incompleta	12.90	13.42	13.10
Ed. Media Básica completa	13.88	11.05	12.77
Ed. Media Superior incompleta	16.28	20.49	17.94
Ed. Media Superior completa	2.85	5.07	3.73
Terciaria incompleta	3.17	5.39	4.04
Terciaria completa	3.46	9.61	5.88
Postgrado	0.48	0.73	0.58
TOTAL	100.00 (23.370 personas)	100.00 (15.162 personas)	100.00 (38.532 personas)

Fuente: MTSS, OMT, en base ECH INE 2013

Por otra parte, si consideramos el nivel educativo pero teniendo en cuenta el sexo de las personas ocupadas, se observa que las mujeres ocupadas del departamento tienen mejor nivel educativo que sus pares varones ocupados. Por ejemplo: el 47% de los hombres alcanzó el nivel primario de educación, mientras que para las mujeres este guarismo es algo menor ubicándose en el 35% de las ocupadas. En el nivel secundario, sin embargo, las mujeres superan porcentualmente a los varones, ya que aproximadamente el 50% de las ocupadas ha alcanzado alguno de los 6 años de educación secundaria, mientras que en los varones, esta valor es del 46%. Finalmente es en la educación terciaria donde las ocupadas se despegan de los varones ocupados, ya que el 16% de estas tiene este nivel educativo, mientras que solamente el 7% de los varones ocupados alcanzó dicha educación. Esta situación estaría indicando que las mujeres alcanzan niveles educativos más altos que los hombres en el departamento aunque son las que más sufren el desempleo. Como sucede a nivel nacional, la acumulación de activos educativos para las mujeres no implica un beneficio en el mercado laboral remunerado, ya que las mujeres presentan niveles de desempleo superiores a los hombres, y en el caso de las mujeres ocupadas, que también presentan niveles educativos más altos que los varones, continúan percibiendo menores ingresos que sus pares varones con niveles educativos iguales o menores⁷.

⁷ ESTADÍSTICAS DE GÉNERO 2011. Sistema de Información de Género. Inmujeres-MIDES.

Respecto a la educación de la población del departamento Adrián Rodríguez Miranda⁸ en su estudio sobre capacidades territoriales y de desarrollo productivo, plantea que *“Cerro Largo presenta importantes restricciones de condiciones relativas de capital humano y ocupa los últimos lugares en el ranking entre departamentos. Esto se manifiesta en las tasas de asistencia a educación, la población con primaria completa y la población que al menos alcanza la formación secundaria de segundo ciclo. Las restricciones también son importantes en cuanto al capital humano con especialización, ya que presenta una baja dotación relativa a su población de personas con formación terciaria y algo mejor en la formación técnica, pero lejos de los primeros lugares. Adicionalmente, se encuentra entre los cuatro departamentos con menor cantidad relativa de profesionales en ciencias «duras» (con potencial de aplicación tecnológica-productiva relevante)”*.

OCUPADOS POR RAMA DE ACTIVIDAD

Para las actividades de orientación e intermediación laboral que desarrollan los Centros Públicos de Empleo en el territorio como parte de sus servicios, es fundamental conocer en qué actividad económica se emplean las personas en el departamento, y la evolución de estas actividades en cuanto al empleo de mano de obra. Así, en el CUADRO 10 se presentan los ocupados por ramas de actividad económica para el año 2012 y 2013⁹. Como en años anteriores, en el último año 2013 las actividades económicas que presentan mayor peso en el empleo en CERRO LARGO, son: el agro, que representa aproximadamente el 19.76% del empleo total; seguido del comercio, que concentra más del 17% de los empleos, y la industria manufacturera con el 9.66% de los empleos en el departamento. Con porcentajes menores, figuran luego la construcción que para el año 2013 tenía un peso en el empleo total de casi el 9%, y el servicio doméstico, que brinda empleo al 8% de los ocupados de CERRO LARGO (CUADRO 10).

En el mismo estudio Rodríguez Miranda plantea que *“en cuanto a las condiciones económico-productivas, Cerro Largo muestra un perfil de alta especialización en la cadena arrocera, la ganadería y la forestación, en conjunto con la presencia de algunos aserraderos. En general, no hay desarrollos industriales de importancia, con gran peso de pocas actividades primarias, más allá de algunas firmas agroindustriales relevantes por sector”*.

Si analizamos de un año al siguiente no se observan cambios significativos en el porcentaje de personas empleadas por rama de actividad para el departamento. Las actividades que presentan mayores variaciones porcentuales son el comercio, con una variación de 2.24 puntos porcentuales, ya que pasa de tener un peso relativo en el empleo del 19.38% para 2012, a 17.14% en el año 2013. Las actividades vinculadas a las tareas administrativas y de servicios, es la segunda actividad en términos de variación interanual 2012 – 2013, ya que de emplear al 1.67% de los ocupados, pasa a emplear al 3.73% (2.06 puntos porcentuales de variación). Mientras que la enseñanza, es la tercera actividad que presenta cambios en su participación en el empleo en el departamento, ya que disminuye el porcentaje de personas que empleaba: de 5.68% (2012), pasa a emplear al 4.16% de los ocupados de CERRO LARGO para el año 2013. Por otro lado, la actividad del agro, la industria, la construcción y el servicio doméstico presentan variaciones menores en la participación en el empleo departamental (CUADRO 10).

⁸ Mapeo de capacidades territoriales y desarrollo productivo. Oportunidades de intervención para el desarrollo local con inclusión. Coordinador: Adrián Rodríguez Miranda. Equipo de investigación: Florencia Gariazzo, Sebastián Goinheix, Cecilia Parada, Carlos Troncoso. Enero 2014.

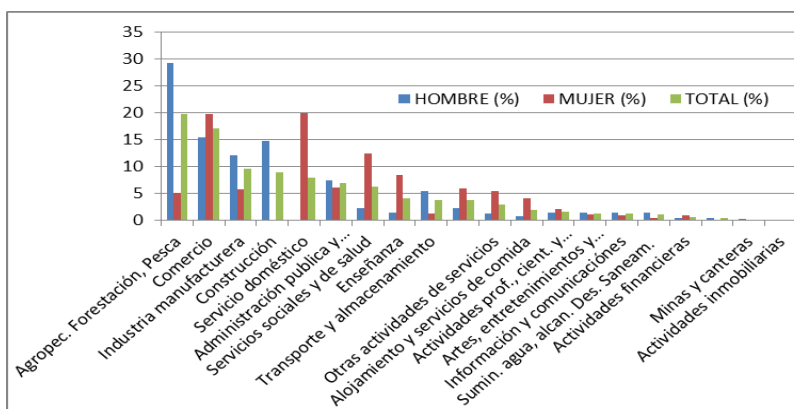
⁹ Para ver la evolución de los ocupados por rama de actividad en el departamento ver informes anteriores: “CERRO LARGO, Principales indicadores del mercado de trabajo, incluyendo proyectos de inversión”, OMT, DINA, MTSS, correspondientes al año 2010 y 2011, 2012, en www.mtss.gub.uy.

CUADRO 10. OCUPADOS POR RAMA DE ACTIVIDAD (CERRO LARGO 2012 - 2013)

RAMA DE ACTIVIDAD	TOTAL 2012 (%)	TOTAL 2013 (%)
Agropec. Forestación, Pesca	18.84	19.76
Minas y canteras	0.10	0.14
Industria manufacturera	10.53	9.66
Suministro electricidad, gas, vapor y a	0.86	0.38
Suministro de agua, alcan. Des. Saneam.	0.38	1.05
Construcción	8.62	8.97
Comercio	19.38	17.14
Transporte y almacenamiento	3.25	3.77
Alojamiento y servicios de comida	1.90	2.03
Información y comunicaciones	0.66	1.26
Actividades financieras	0.18	0.66
Actividades inmobiliarias	0.07	0.09
Actividades prof., cient. y técnicas	1.49	1.69
Actividades administrativas y servicios	1.67	3.73
Administración pública y defensa	7.02	6.99
Enseñanza	5.68	4.16
Servicios sociales y de salud	5.56	6.32
Artes, entretenimientos y recreación	1.36	1.28
Otras actividades de servicios	3.59	2.97
Servicio doméstico	8.86	7.93
TOTAL	100.00	100.00

Fuente: MTSS, OMT, en base ECH INE 2012 - 2013.

GRAFICA 5. OCUPADOS POR SEXO Y RAMA DE ACTIVIDAD (CERRO LARGO 2013)



Fuente: MTSS, OMT, en base ECH INE 2103

En el cuadro siguiente (CUADRO 11) se presentan los porcentajes de personas ocupadas por rama de actividad económica, pero desagregados por sexo. Además, se presenta el porcentaje de personas ocupadas por rama de actividad pero para la totalidad del país (no desagregado por sexo).

Los hombres ocupados de CERRO LARGO concentran su trabajo principalmente en la agricultura (29.30% del total de hombres ocupados), el comercio (15.46%), la industria manufacturera (12.19%) y en la construcción, esta última con un peso relativo en el empleo masculino departamental de aproximadamente 15% del total. Estas 4 ramas de actividad ocupan al 72% de los hombres ocupados del departamento (aproximadamente 16.766 hombres). Mientras que por su parte, las mujeres se desempeñan principalmente en actividades vinculadas al servicio doméstico, ocupando esta actividad al 19.93% de las mujeres ocupadas del departamento siendo la actividad más importante en cuanto a la generación de empleo femenino. Le sigue en orden de importancia el comercio, con el 19.75% del empleo femenino, y los servicios sociales y de salud con el 12.47%. Estas 3 ramas concentran aproximadamente al 52% de las mujeres ocupadas de CERRO LARGO (7.900 mujeres aproximadamente) (CUADRO 11).

CUADRO 11. OCUPADOS POR SEXO Y RAMA DE ACTIVIDAD (CERRO LARGO 2013 – TOTAL PAÍS 2013)

RAMA DE ACTIVIDAD	HOMBRE (%)	MUJER (%)	TOTAL (%)	TOTAL PAÍS (%)
Agropec. Forestación, Pesca	29.30	5.06	19.76	9.31
Comercio	15.46	19.75	17.14	18.02
Industria manufacturera	12.19	5.77	9.66	11.94
Construcción	14.79	0.00	8.97	8.07
Servicio doméstico	0.14	19.93	7.93	7.30
Administración pública y defensa	7.54	6.15	6.99	6.41
Servicios sociales y de salud	2.34	12.47	6.32	7.56
Enseñanza	1.40	8.42	4.16	5.96
Transporte y almacenamiento	5.40	1.25	3.77	4.80
Actividades administrativas y servicios	2.31	5.90	3.73	3.37
Otras actividades de servicios	1.31	5.54	2.97	2.92
Alojamiento y servicios de comida	0.71	4.07	2.03	3.20
Actividades prof., cient. y técnicas	1.44	2.08	1.69	3.66
Artes, entretenimientos y recreación	1.39	1.10	1.28	1.75
Información y comunicaciones	1.45	0.97	1.26	1.99
Sumin. agua, alcan. Des. Saneam.	1.48	0.39	1.05	0.68
Actividades financieras	0.47	0.96	0.66	1.64
Suministro electricidad, gas, vapor y a	0.50	0.20	0.38	0.61
Minas y canteras	0.24	0.00	0.14	0.29
Actividades inmobiliarias	0.15	0.00	0.09	0.44
TOTAL	100.00 (23.370 personas)	100.00 (15.162 personas)	100.00 (38.532 personas)	100.00

Fuente: MTSS, OMT, en base ECH INE 2013

De esta forma, las mujeres se dedican a ocupaciones consideradas típicamente femeninas reproduciendo en el mercado de trabajo, los roles tradicionales de género asignados socialmente, ya que por ejemplo, el 41% de las

mujeres ocupadas de CERRO LARGO se dedican a la enseñanza, el cuidado de la salud, los servicios sociales o el servicio doméstico, mientras que en los hombres, este porcentaje es apenas de 4%. En el comercio, las mujeres sobrepasan a los hombres en términos porcentuales, mientras que en la agricultura y en la industria, su participación es bastante menor que la de los varones.

Por otra parte, si comparamos el porcentaje de personas ocupadas en el departamento de CERRO LARGO con el porcentaje de personas ocupadas a nivel nacional por ramas de actividad, se observa que la diferencia mayor se registra en la actividad de la agricultura. Mientras que a nivel nacional la agricultura emplea al 9% de los ocupados del país aproximadamente, en CERRO LARGO emplea a un porcentaje mayor de ocupados, siendo la principal actividad en términos de empleo alcanzando a prácticamente el 20% del total de ocupados del departamento (CUADRO 11).

OCUPADOS POR SEXO Y OCUPACIÓN

En los CUADROS 12 y 13 se presentan los porcentajes de personas ocupadas por ocupación para el departamento. En el CUADRO 12 se clasifica según grandes grupos ocupacionales, y en el CUADRO 13 según grupos y sub grupos ocupacionales. Esto último supone un mayor grado de detalle en la descripción de las ocupaciones. La clasificación se realiza según la Estructura de la Clasificación Internacional Uniforme de Ocupaciones, 2008 (CIUO-08). En este sentido, la **ocupación** es el conjunto de tareas cumplidas por una persona y que puede ser clasificada según su complejidad y grado de conocimientos exigidos para llevarlas a cabo. Mientras que el **tipo de ocupación** es el tipo de trabajo que efectuó una persona con empleo durante el periodo de referencia, o en el que trabajó por última vez.

CUADRO 12. OCUPADOS POR SEXO Y OCUPACIÓN (CERRO LARGO 2013 – TOTAL PAÍS 2013)

CONDICIÓN DE ACTIVIDAD	HOMBRE (%)	MUJER (%)	TOTAL (%)	TOTAL PAÍS (%)
Trabajador no calificado	22.73	29.80	25.51	<i>19.54</i>
Trab. serv. y vendedor	15.47	35.90	23.51	<i>21.37</i>
Oficial/operario mec./afines	24.14	3.51	16.02	<i>14.63</i>
Agric./trab calif agro/pesca	14.77	1.75	9.64	<i>4.78</i>
Empleados de oficina	4.29	10.31	6.66	<i>11.47</i>
Profesional, científ e Intel	3.43	10.92	6.38	<i>11.12</i>
Operador instalaciones/máq	9.10	1.19	5.99	<i>7.17</i>
Técnicos/prof nivel medio	3.31	5.74	4.27	<i>6.94</i>
Fuerzas Armadas	2.01	0.18	1.29	<i>0.70</i>
Poder Ejec/Leg y directivos	0.76	0.69	0.73	<i>2.28</i>
TOTAL	100.00 (23.370 personas)	100.00 (15.162 personas)	100.00 (38.532 personas)	<i>100.00</i>

Fuente: MTSS, OMT, en base ECH INE 2013

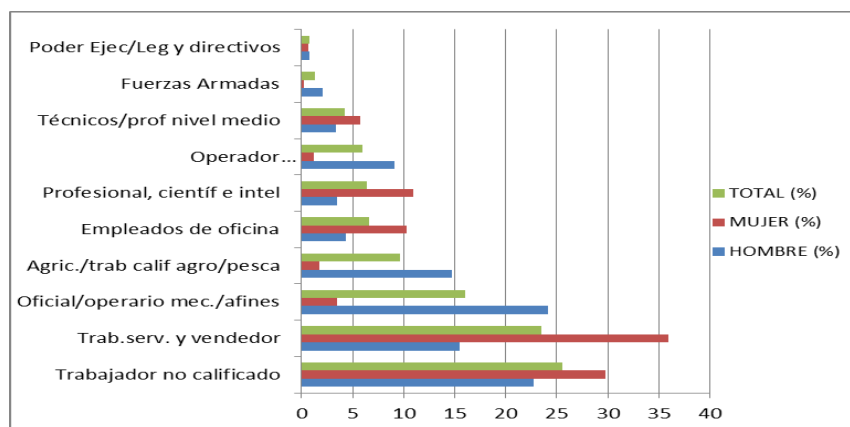
Considerando por grupos de ocupación, el grupo que concentra mayor cantidad de personas ocupadas es el de los trabajos no calificados, ya que aproximadamente el 26% de los ocupados de CERRO LARGO se desempeñan en este tipo de trabajo. Esto supone una cantidad aproximada de 9.830 trabajadores. Este porcentaje es mayor que el registrado a nivel nacional, ya que aproximadamente el 19.54% de los ocupados del país trabaja en empleo de baja calificación.

El segundo grupo a destacar en CERRO LARGO, son los trabajadores de los servicios y vendedores de comercios y mercados, alcanzando aproximadamente el 24% de los ocupados totales. Mientras que el tercer grupo ocupacional destacado es el los oficiales y/o operarios de mecánica y oficios afines, concentrando al 16% de los ocupados departamentales (CUADRO 12).

Los trabajadores de los servicios y vendedores comprenden las ocupaciones cuyas tareas principales requieren para su desempeño los conocimientos y la experiencia necesarios para la prestación de servicios personales y servicios de protección y de seguridad o la venta de mercancías en un comercio o en mercados. Dichas tareas consisten en servicios relacionados con los viajes, los trabajos domésticos, la restauración, los cuidados personales, la protección de personas y bienes, el mantenimiento del orden público o la venta de mercancías en un comercio o en los mercados. Mientras que el trabajo no calificado requiere para su desempeño los conocimientos y experiencia necesarios para cumplir tareas generalmente sencillas y rutinarias realizadas con la ayuda de herramientas manuales, y para las cuales se requiere a veces un esfuerzo físico considerable. Sus tareas consisten en vender mercancías en las calles, brindar servicios de portería y vigilancia de inmuebles y bienes, limpiar, lavar y planchar ropa y ejecutar tareas simples relacionadas con la minería, la agricultura o la pesca, la construcción o las obras públicas y las industrias manufactureras. Mientras que el grupo de los oficiales, operarios y artesanos de artes mecánicas y de otros oficios comprende las ocupaciones cuyas tareas principales requieren para su desempeño los conocimientos y la experiencia necesarios para ejercer oficios de artesanía y artes mecánicas así como otros afines, lo cual, entre otras cosas, exige la capacidad de utilizar máquinas y herramientas y el conocimiento de cada una de las etapas de la producción y de la naturaleza de cada una de las aplicaciones de los productos fabricados. Sus tareas consisten en extraer materias primas del suelo, construir edificios y otras obras, fabricar diversos productos y artesanías¹⁰.

Si consideramos por sexo en esta clasificación, se observa que las mujeres se concentran en las dos primeras ocupaciones mencionadas: trabajadoras de los servicios y vendedoras y trabajadoras no calificadas: 35.90% y 29.80% respectivamente. Estas 2 ocupaciones agrupan aproximadamente al 66% de las mujeres ocupadas del departamento. Por su parte, los hombres trabajadores del departamento se concentran en las categorías de: y oficiales y/o operarios de mecánica y afines (24%), y aproximadamente el 23% de los varones ocupados trabaja en empleos no calificados (CUADRO 12).

GRAFICA 6. OCUPADOS POR SEXO Y OCUPACIÓN (CERRO LARGO 2013)



Fuente: MTSS, OMT, en base ECH INE 2013

¹⁰ MANUAL GUÍA PARA LA CODIFICACIÓN DE OCUPACIONES DE ACTIVIDAD. Clasificación Internacional Uniforme de Ocupaciones (CIUO-88) Adaptada a Uruguay (CNUO-95). Instituto Nacional de Estadística.

En el CUADRO 13 se presenta con mayor detalle la ocupación de los ocupados. En las primeras 5 filas del CUADRO se presentan las ocupaciones con mayor cantidad de personas empleadas. Estas ocupaciones son: vendedores, ya que el 12% de los ocupados trabajan en actividades vinculadas a las ventas, limpiadores y asistentes de limpieza (10.84%), agricultores y trabajadores calificados de explotaciones agropecuarias, con el 8.85% del total de ocupados del departamento, peones agropecuarios y forestales (8.53%), y oficiales y operarios de la construcción con el 7.16% del total de ocupados de CERRO LARGO.

Si consideramos por sexo con este mayor grado de desagregación, los hombres se concentran en las ocupaciones de agricultores y trabajadores calificados de explotaciones agropecuarias, peones agropecuarios y forestales y oficiales y operarios de la construcción. Mientras que las mujeres se concentran en las ocupaciones vinculadas a la limpieza y a las ventas (CUADRO 13).

CUADRO 13. OCUPADOS POR SEXO Y OCUPACIÓN (CERRO LARGO 2013)

CONDICIÓN DE ACTIVIDAD	HOMBRE (%)	MUJER (%)	TOTAL (%)
Vendedores	7.83	18.44	12.00
Limpiadores y asistentes	1.06	25.93	10.84
Agricultores y trabajadores calificados de explotaciones agropecuarias	13.47	1.75	8.85
Peones agropecuarios, pesqueros y forestales	12.93	1.74	8.53
Oficiales y operarios de la construcción excluyendo electricistas	11.68	0.18	7.16
Trabajadores de los servicios personales	2.48	8.35	4.79
Conductores de vehículos y operadores de equipos pesados móviles	7.60	0.00	4.61
Peones de la minería, construcción, industria, transporte	6.68	0.90	4.40
Oficinistas	2.31	7.42	4.32
Oficiales y operarios de metalurgia, la construcción mecánica y afines	6.04	0.21	3.74
Personal de los servicios de protección	4.92	1.09	3.42
Profesionales de la enseñanza	0.89	7.14	3.35
Trabajadores de los cuidados personales	0.24	8.01	3.30
Operarios y oficiales de procesamiento de alimentos, de la confección, ebanistas, otros artesanos y afines	3.33	2.57	3.03
Empleados contables y encargados del registro de materiales	1.74	1.85	1.78
Profesionales de nivel medio en operaciones financieras y administrativas	1.84	1.40	1.67
Profesionales en derecho, ciencias sociales y culturales	1.13	2.09	1.51
Operadores de instalaciones fijas y máquinas	1.51	1.19	1.38
Recolectores de desechos y otras ocupaciones elementales	1.64	0.72	1.28
Trabajadores especializados en electricidad y la electrotecnología	2.00	0.00	1.21
Profesionales de nivel medio de la salud	0.32	2.54	1.19
Profesionales de la salud	1.05	1.21	1.12
Otro personal de las fuerzas armadas	1.39	0.18	0.92
Profesionales de nivel medio de servicios jurídicos, sociales, culturales y afines	0.55	1.46	0.91
Artesanos y operarios de las artes gráficas	1.08	0.54	0.87

Trabajadores forestales calificados, pescadores y cazadores	1.30	0.00	0.79
Directores y gerentes de producción y/o operaciones	0.52	0.55	0.53
Empleados en trato directo con el público	0.24	0.69	0.42
Profesionales de las ciencias y la ingeniería	0.33	0.34	0.34
Ayudantes de preparación de alimentos	0.23	0.52	0.34
Suboficiales de las fuerzas armadas	0.50	0.00	0.30
Gerentes de hoteles, restaurantes, comercios y otros servicios	0.24	0.14	0.20
Especialistas en organización de la adminis. pública y de empresas	0.00	0.48	0.19
Técnicos de la tecnología de la información y las comunicaciones	0.27	0.00	0.16
Profesionales de las ciencias y de la ingeniería de nivel medio	0.23	0.00	0.14
Otro personal de apoyo administrativo	0.00	0.36	0.14
Vendedores ambulantes de servicios y afines	0.20	0.00	0.12
Profesionales de tecnología de la información y las comunicaciones	0.12	0.00	0.08
Oficiales de las fuerzas armadas	0.12	0.00	0.07
TOTAL	100.00 (23.370 personas)	100.00 (15.162 personas)	100.00 (38.532 personas)

Fuente: MTSS, OMT, en base ECH INE 2013

OCUPADOS POR CATEGORÍA DE OCUPACIÓN

Por último, considerando la categoría de ocupación de las personas ocupadas, se destaca que el 45% de los trabajadores del departamento se desempeñan en el sector privado, mientras que el 15% son trabajadores del sector público. Y a su vez, aproximadamente el 31% de los ocupados son trabajadores por cuenta propia. Estos últimos son las personas que, sin depender de un patrón, explotan su propia empresa sin ocupar a ningún trabajador remunerado, pudiendo ser asistido por uno o más trabajadores familiares no remunerados. Se distingue entre aquellos que cuentan con alguna instalación o inversión necesaria (oficio, profesión, maquinaria, etc.) para llevar adelante su actividad (con local o inversión) de aquellos que no lo poseen (sin local). Dentro de estos trabajadores, el 26% aproximadamente son trabajadores por cuenta propia con local o inversión (CUADRO 14).

Analizando las categorías de ocupación por sexo, se observa que es justamente en la categoría de trabajadores por cuenta propia donde se dan las principales diferencias porcentuales entre un sexo y el otro. Mientras que los trabajadores hombres por cuenta propia con local o inversión son el 30% del total de trabajadores hombres, en las mujeres esta categoría concentra aproximadamente al 20% de las mujeres ocupadas. Sin embargo, en el caso de los trabajadores por cuenta propia pero sin local ni inversión, las mujeres presentan un porcentaje mayor al observado en los hombres ocupados: 10% y 2% respectivamente (CUADRO 14).

CUADRO 14 OCUPADOS POR SEXO Y CATEGORÍA DE OCUPACIÓN (CERRO LARGO 2013)

CATEGORÍA DE OCUPACIÓN	HOMBRE (%)	MUJER (%)	TOTAL (%)
Asalariado privado	45.00	44.95	44.98
Cuenta propia con local o inversión	30.49	19.83	26.30
Asalariado público	13.32	17.63	15.02
Cuenta propia sin local ni inversión	2.05	10.01	5.18
Patrón	6.05	1.99	4.45
Miembro del hogar no remunerado	2.61	4.32	3.29
Programa social de empleo	0.48	1.27	0.79
TOTAL	100.00 (23.370 personas)	100.00 (15.162 personas)	100.00 (38.532 personas)

Fuente: MTSS, OMT, en base ECH INE 2013

En los cuadros siguientes se presenta información referida al tamaño de empresa donde las personas trabajan, la cantidad de horas trabajadas por semana y la cantidad de trabajos que los ocupados desarrollan. Se destaca que prácticamente la tercera parte de los trabajadores, el 32%, se emplea en empresas que son unipersonales, mientras que un porcentaje menor, el 24% de los trabajadores, trabaja en empresas integradas por entre 2 y 4 personas. Mientras que el 23% de los trabajadores se emplea en empresas de 50 o más personas (CUADRO 15).

CUADRO 15. OCUPADOS POR SEXO Y TAMAÑO DE EMPRESA (CERRO LARGO 2013)

TAMAÑO DE EMPRESA	HOMBRE (%)	MUJER (%)	TOTAL (%)
1 persona	27.18	40.51	32.42
2 a 4 personas	28.78	15.89	23.70
5 a 9 personas	9.95	6.54	8.61
50 o más personas	21.93	25.54	23.35
10 a 19 personas	7.69	8.91	8.17
20 a 49 personas	4.48	2.61	3.74
TOTAL	100.00 (23.370 personas)	100.00 (15.162 personas)	100.00 (38.532 personas)

Fuente: MTSS, OMT, en base ECH INE 2013

A su vez, el 48% de los trabajadores de CERRO LARGO, trabaja entre 41 y 60 horas en la semana, mientras que el 33% lo hace entre 21 y 40 horas y un 17% trabaja hasta 20 horas semanales (CUADRO 16).

Se observan diferencias por sexo en cuanto a la cantidad de horas trabajadas, las mujeres por ejemplo se concentran en un porcentaje importante (30%) en la primera categoría de horas que contiene la menor carga horaria (hasta 20 horas por semana), mientras solamente el 9% de los ocupados varones trabaja esta carga horaria semanal. Entre las 41 y 60 horas de trabajo semanales, las mujeres presentan un porcentaje de prácticamente la mitad del presentado por los hombres, ya que el 41% de los varones trabaja entre 41 y 60 horas semanales y solamente el 19% de las ocupadas mujeres lo hace. Esto estaría implicando que gran parte de las mujeres, a diferencia de los hombres, trabajan medio tiempo o a tiempo parcial. Esta diferencia en la cantidad de

horas trabajadas está indicando que la inserción laboral de las mujeres continúa siendo más vulnerable que la inserción de los varones, por lo menos en términos de carga horaria trabajada de forma remunerada. Aquí nos referimos exclusivamente a horas trabajadas considerando el trabajo remunerado.

CUADRO 16. OCUPADOS POR SEXO Y CANTIDAD DE HORAS TRABAJADAS POR SEMANA (CERRO LARGO 2013)

HORAS TRABAJADAS POR SEMANA	HOMBRE (%)	MUJER (%)	TOTAL (%)
Hasta 20 horas	8.85	30.33	17.30
entre 21 y 40 horas	47.81	49.38	48.43
entre 41 y 60 horas	41.41	19.49	32.79
entre 61 y 80 horas	1.53	0.35	1.07
81 y más horas	0.39	0.46	0.42
TOTAL	100.00 (23.370 personas)	100.00 (15.162 personas)	100.00 (38.532 personas)

Fuente: MTSS, OMT, en base ECH INE 2013

Finalmente, el 93.36% de las personas ocupadas del departamento mantiene un solo trabajo (CUADRO 17).

CUADRO 17 OCUPADOS SEXO Y POR CANTIDAD DE TRABAJOS QUE TIENE (CERRO LARGO 2013)

CUANTOS TRABAJOS TIENE	HOMBRE (%)	MUJER (%)	TOTAL (%)
1	95.32	90.34	93.36
2	4.27	9.35	6.27
3	0.29	0.31	0.30
4	0.12	0.00	0.08
TOTAL	100.00 (23.370 personas)	100.00 (15.162 personas)	100.00 (38.532 personas)

Fuente: MTSS, OMT, en base ECH INE 2013

PERSONAS DESOCUPADAS CERRO LARGO

DESOCUPADOS POR SEXO Y TRAMOS DE EDAD

Como ya se mencionó, del total de población del departamento de CERRO LARGO, y según la Encuesta Continua de Hogares INE (2013), los desempleados del departamento eran aproximadamente 1.831 personas en el promedio del año. En este total de desempleados, los hombres constituían el 37.52% (688 hombres aproximadamente), y las mujeres eran el 62.42%, lo que supone unas 1.143 mujeres aproximadamente en el total de personas desocupadas del departamento. Como se observa el porcentaje de mujeres desempleadas en el departamento es superior al de hombres desempleados, lo que estaría indicando que son las mujeres las que sufren mayormente el desempleo departamental. Esta situación se registra también a nivel nacional, con la diferencia de que a nivel nacional el porcentaje de mujeres alcanza el 57.44% del total de personas desempleadas del país.

Por otra parte, para el año 2013, prácticamente el 82% de los desempleados son desempleados propiamente dichos, aproximadamente el 12% son desempleados que buscan trabajo por primera vez, y un 6% de los desocupados, son desocupados en seguro de paro, para el promedio del año 2013 (CUADRO 18).

CUADRO 18. DESOCUPADOS POR SEXO Y TIPO DE DESOCUPADO (CERRO LARGO 2013)

CONDICIÓN DE ACTIVIDAD DESOCUPADOS	CANTIDAD HOMBRE	CANTIDAD MUJER	CANTIDAD TOTAL	HOMBRE (%)	MUJER (%)	TOTAL (%)
Desocupados buscan trabajo por primera vez	90	134	224	13.08	11.72	12.23
Desocupados propiamente dichos	547	958	1.505	79.51	83.81	82.20
Desocupados en seguro de paro	51	51	102	7.41	4.46	5.57
TOTAL	688	1.143	1.831	100.00	100.00	100.00

Fuente: MTSS, OMT, en base ECH INE 2013

Si consideramos a las personas desempleadas por tramos de edad, se observa que el desempleo en CERRO LARGO afecta principalmente a los jóvenes, ya que aproximadamente el 41% de los desempleados tiene entre 14 y 24 años de edad. Esto supone que algo menos de la mitad de los desempleados del departamento son jóvenes. Si consideramos hasta las personas con 29 años (o sea, el tramo de edad siguiente), las personas desempleadas alcanzan al 55% del total de desempleados, lo que implica que una cantidad importante de personas desempleadas son menores de 30 años. En este sentido, mientras que nuestro país se destaca en el presente por tener una tasa de desempleo históricamente baja, el desempleo de los jóvenes es uno de los más altos de América Latina (OIT 2010)¹¹. Considerando el tramo de edad de 30 a 39 años, también se destaca que el 29% de los desempleados tiene edades comprendidas en esta franja (CUADRO 19).

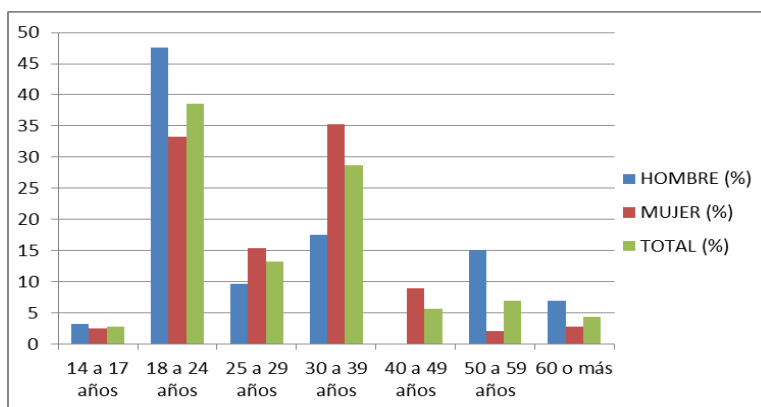
¹¹ Diagnóstico sobre Empleo Juvenil. Empleo y Educación: pilares para la construcción de la trayectoria laboral de los jóvenes. Mayo 2011. Sergio Lijtenstein, Álvaro Brunini. Unidad de Juventud, Observatorio Mercado de Trabajo, Dirección Nacional de Empleo, Ministerio de Trabajo y Seguridad Social.

CUADRO 19. DESOCUPADOS POR SEXO Y TRAMOS DE EDAD (CERRO LARGO 2013)

TRAMOS DE EDAD	HOMBRE (%)	MUJER (%)	TOTAL (%)
14 a 17	3.20	2.45	2.73
18 a 24	47.53	33.25	38.61
25 a 29	9.59	15.31	13.16
30 a 39	17.59	35.26	28.62
40 a 49	0.00	8.92	5.57
50 a 59	15.12	2.01	6.94
60 o más	6.98	2.80	4.37
TOTAL	100.00 (688 personas)	100.00 (1.143 personas)	100.00 (1.831 personas)

Fuente: MTSS, OMT, en base ECH INE 2013

GRAFICA 7. DESOCUPADOS POR SEXO Y TRAMOS DE EDAD (CERRO LARGO 2013)



Fuente: MTSS, OMT, en base ECH INE 2013

Si observamos por tramos de edad pero también por sexo, se observa que los hombres desocupados se concentran en el primer tramo de edad entre los 18 y 24 años, ya que aproximadamente el 48% de los desempleados hombres se encuentra comprendido en estas edades. Mientras que las mujeres, si bien son un porcentaje importante en esta franja de edad (33%), tienden a concentrarse mayormente en los tramos siguientes. Por ejemplo, entre los 30 y 39 años, se ubica el 35% de las mujeres desempleadas, mientras que en los varones, este valor es de aproximadamente el 18%. Estos mayores porcentajes de mujeres desempleadas en tramos de edad media se deben entre otras razones, a que las mujeres en general ingresan en el mercado laboral más tarde que los varones por su permanencia en el sistema educativo más años que los varones. Mientras que estos últimos abandonan sus estudios de forma más temprana y este abandono va acompañado del ingreso al mercado laboral en muchos casos (CUADRO 19).

DESOCUPADOS POR SEXO Y NIVEL EDUCATIVO

Si consideramos a las personas desocupadas del departamento según el nivel educativo alcanzado, se observa que aproximadamente el 7% de los desempleados no ha finalizado la escuela primaria, mientras que aproximadamente el 27% de estos finalizó la educación primaria. Esto supone que el 34% de los desocupados del

departamento posee un nivel educativo bajo, teniendo 6 o menos años de educación formal. Este mismo porcentaje a nivel nacional es de 24%, lo que supone que el nivel educativo de las personas desempleadas de CERRO LARGO es inferior al nivel educativo promedio de los desocupados de todo el país (CUADRO 20).

A nivel de secundaria, aproximadamente el 32% alcanzó el ciclo básico (de primero a tercero de liceo o similar nivel en UTU) de forma completa o incompleta, mientras que prácticamente el 26% alcanzó la educación media superior también de forma completa o incompleta. Por otra parte, el 7% de los desempleados ha alcanzado niveles educativos terciarios (completa o incompleta) (CUADRO 20).

Si analizamos por sexo, las mujeres sin empleo presentan un nivel educativo superior al nivel educativo de los desocupados varones, ya que estos últimos tienden a concentrarse en primaria en mayor proporción que las mujeres. Por ejemplo, el 44% de los desocupados varones tiene 6 o menos años de educación primaria, mientras que en las mujeres este porcentaje es del 29%. En la educación secundaria la relación se invierte y son las mujeres las que porcentualmente alcanzan en mayor proporción los 6 años de educación secundaria (o algunos años), ya que el 62% de estas se encuentra en esta situación, mientras que solo el 52% de los varones desocupados alcanzó algún año de educación secundaria. Y en la educación terciaria esta tendencia de mayor nivel educativo de las mujeres desocupadas se acentúa, ya que el porcentaje de mujeres que alcanzó este nivel educativo es de más del doble del alcanzado por los varones: 8.92% y 4.22% respectivamente (CUADRO 20).

CUADRO 20. DESOCUPADOS POR SEXO Y NIVEL EDUCATIVO (CERRO LARGO 2013)

NIVEL EDUCATIVO	HOMBRE (%)	MUJER (%)	TOTAL (%)
Primaria incompleta	6.83	7.44	7.21
Primaria completa	36.77	21.26	27.09
Ed. Media Básica incompleta	9.45	10.15	9.89
Ed. Media Básica completa	21.66	22.57	22.23
Ed. Media Superior incompleta	21.08	24.93	23.48
Ed. Media Superior completa	0.00	4.72	2.95
Terciaria incompleta	4.22	4.37	4.31
Terciaria completa	0.00	4.55	2.84
TOTAL	100.00 (688 personas)	100.00 (1.143 personas)	100.00 (1.831 personas)

Fuente: MTSS, OMT, en base ECH INE 2013

DESOCUPADOS POR RAMA DE ACTIVIDAD

En el cuadro siguiente (CUADRO 21), se presentan los porcentajes de personas desocupados por rama de actividad económica para el departamento de CERRO LARGO para el año 2013 ordenados de mayor a menor. Como se observa, la actividad que presenta mayor peso relativo en el desempleo en el departamento es el comercio, ya que de todas las personas desempleadas, el 29% se dedica a esta actividad. Si consideramos por sexo, esta actividad es importante en ambos sexos, pero más en las mujeres que en los varones, ya que el 31% de las desocupadas mujeres trabajaba en el comercio, mientras que solo el 27% de los hombres desocupados lo hacía.

La segunda actividad en contribuir al desempleo en el departamento es el servicio doméstico, ya que el 25% del total de desempleados se dedicaba a esta actividad. Aquí es importante resaltar que en las mujeres, el servicio

doméstico es la actividad a la cual se dedica el 40% de las mujeres desempleadas, siendo la actividad económica que mayormente contribuye al desempleo en las mujeres del departamento. Es importante recordar que tanto el comercio, como el servicio doméstico son dos de las actividades que mayormente contribuyen a la generación de empleo en el departamento, ya que el comercio genera el 19% del empleo total y el servicio doméstico es responsable de generar el 8% del total del empleo. Y específicamente en el caso de las mujeres ocupadas del departamento, el servicio doméstico genera el 20% del empleo femenino.

Como se muestra en el CUADRO 21, la tercera actividad en contribuir al desempleo, es la industria manufacturera, siendo responsable del 9% de los desempleados de CERRO LARGO.

Si consideramos por sexo, en el caso de los hombres desempleados, el 27% de estos se dedicaba al comercio, mientras que aproximadamente el 20% trabajaba en la administración pública y en la defensa, y el 18% se dedica a la construcción. Si consideramos estas 3 actividades en conjunto, concentran al 64% de los desocupados varones. Mientras que en las desocupadas mujeres, el 71% de las desempleadas trabajaba en el comercio o en el servicio doméstico.

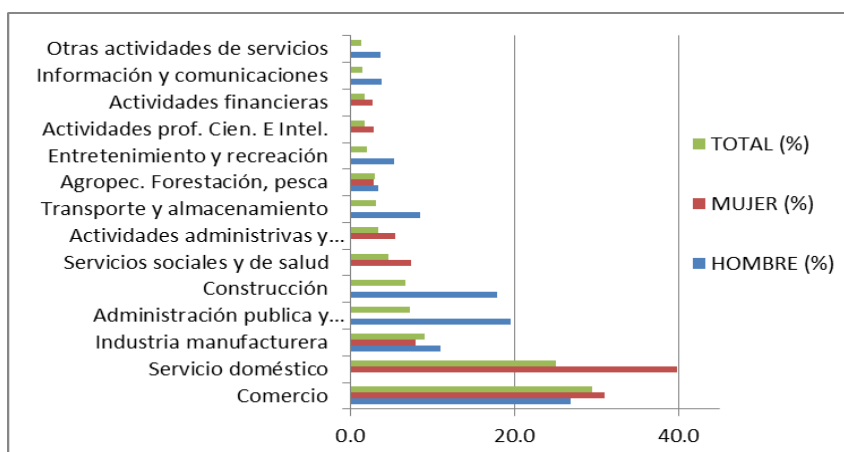
CUADRO 21. DESOCUPADOS POR SEXO Y RAMA DE ACTIVIDAD (CERRO LARGO 2013)

RAMA DE ACTIVIDAD	HOMBRE (%)	MUJER (%)	TOTAL (%)
Comercio	26.76	31.02	29.43
Servicio doméstico	0.00	39.84	25.02
Industria manufacturera	11.04	7.93	9.09
Administración pública y defensa	19.57	0.00	7.28
Construcción	17.89	0.00	6.66
Servicios sociales y de salud	0.00	7.33	4.60
Actividades administrativas y servicios	0.00	5.45	3.42
Transporte y almacenamiento	8.53	0.00	3.17
Agropec. Forestación, pesca	3.34	2.87	3.05
Entretenimiento y recreación	5.35	0.00	1.99
Actividades prof. Cien. E Intel.	0.00	2.87	1.80
Actividades financieras	0.00	2.68	1.68
Información y comunicaciones	3.85	0.00	1.43
Otras actividades de servicios	3.68	0.00	1.37
TOTAL	100.00 (598 personas)	100.00 (1.009 personas)	100.00 (1.607 personas)

(Se excluyen los que buscan trabajo por primera vez)

Fuente: MTSS, OMT, en base ECH INE 2013

GRAFICA 8. DESOCUPADOS POR SEXO Y RAMA DE ACTIVIDAD (CERRO LARGO 2013)



Fuente: MTSS, OMT, en base ECH INE 2013

DESOCUPADOS POR OCUPACIÓN

En los CUADROS siguientes (22 y 23) se presenta la ocupación de los desocupados de CERRO LARGO. En el CUADRO 22 se presenta por grandes grupos ocupacionales, mientras que en el CUADRO 23 figuran las ocupaciones de forma más detallada. Los dos grandes grupos ocupacionales que nuclean a prácticamente al 77% de los desocupados del departamento son los trabajos vinculados a los servicios y a las ventas (40% del total de desocupados) y los trabajos no calificados (37% del total de desocupados). Como se observa en el CUADRO 22 los porcentajes de personas desempleadas en el resto de los grupos ocupaciones son relativamente bajos y en algunos casos mínimos.

Específicamente dentro de los trabajos no calificados encontramos las ocupaciones vinculadas a la limpieza (limpiadores y asistentes de limpieza) ya que el 23% de los desempleados se dedica a esta actividad; los peones de la minería, la construcción, la industria manufacturera y el transporte (13% del total de desempleados), y los vendedores ambulantes de servicios y afines. Mientras que entre las tareas vinculadas a las ventas y servicios, la ocupación de vendedor es la presenta mayor peso relativo en el desempleo departamental con el 20% de los desempleados trabajando en esta actividad, y la de los trabajadores de los cuidados personales ya que el 15% de los desempleados se dedicaba a esta actividad (CUADRO 23).

Si consideramos la ocupación de los desempleados pero por sexo, las mujeres desempleadas se concentran en estos dos grupos mencionados, ya que el 87% de las mujeres trabajaba alguno de estos dos tipos de trabajos (ventas y servicios y trabajos no calificados). En el caso de los varones sucede similar situación, salvo que en un porcentaje menor, ya que solamente el 61% de los hombres desocupados trabajaba en alguna de estas ocupaciones. En este caso, también se destaca que el 11% de los hombres desempleados trabajaba en las fuerzas armadas (CUADRO 22).

Por último, en las primeras filas del CUADRO 23 se presentan las ocupaciones que registran la mayor cantidad de personas desempleadas. Entre estas ocupaciones se encuentra las ya mencionadas anteriormente, pero desagregadas también por sexo.

CUADRO 22. DESOCUPADOS POR SEXO Y OCUPACIÓN (CERRO LARGO 2013)

OCUPACIÓN DESOCUPADOS	HOMBRE (%)	MUJER (%)	TOTAL (%)
Trab. serv. y vendedor	22.58	50.45	40.07
Trabajador no calificado	38.46	36.37	37.15
Oficial/operario mec./afines	10.20	2.48	5.35
Fuerzas Armadas	11.04	0.00	4.11
Profesional, científ e Intel	9.20	0.00	3.42
Empleados de oficina	0.00	5.15	3.24
Operador instalaciones/máq	8.53	0.00	3.17
Agric./trab calif agro/pesca	0.00	2.87	1.80
Técnicos/prof nivel medio	0.00	2.68	1.68
TOTAL	100.00 (598 personas)	100.00 (1.009 personas)	100.00 (1.607 personas)

(Se excluyen los que buscan trabajo por primera vez)

Fuente: MTSS, OMT, en base ECH INE 2013

CUADRO 23. DESOCUPADOS POR SEXO Y OCUPACIÓN (CERRO LARGO 2013)

OCUPACIÓN DESOCUPADOS	HOMBRE (%)	MUJER (%)	TOTAL (%)
Limpiadores y asistentes	5.35	33.20	22.84
Vendedores	8.86	26.26	19.79
Trabajadores de los cuidados personales	0.00	24.18	15.18
Peones de la minería, construcción, industria y transporte	29.43	3.17	12.94
Personal de los servicios de protección	13.71	0.00	5.10
Otro personal de las fuerzas armadas	11.04	0.00	4.11
Profesionales en derecho, en ciencias sociales y jurídicas	9.20	0.00	3.42
Conductores de vehículos y operadores de equi.pesados móviles	8.53	0.00	3.17
Operarios y oficiales de procesamiento de alimentos, de la confección, ebanistas, otros artesanos y afines	5.69	0.00	2.12
Oficinistas	0.00	2.87	1.80
Agricultores y trabajadores calificados de explotaciones agropecuarias	0.00	2.87	1.80
Profesionales de nivel medio en operaciones financieras y administrativas	0.00	2.68	1.68
Oficiales y operarios de la construcción excluyendo electricistas	4.52	0.00	1.68
Oficiales y operarios de la metalurgia, la construcción mecánica y afines	0.00	2.48	1.56
Empleados contables y encargados del registro de materiales	0.00	2.28	1.43
Vendedores ambulantes de servicios y afines	3.68	0.00	1.37
TOTAL	100.00 (598 personas)	100.00 (1.009 personas)	100.00 (1.607 personas)

(Se excluyen los que buscan trabajo por primera vez)

Fuente: MTSS, OMT, en base ECH INE 2013

DESOCUPADOS POR CATEGORÍA DE OCUPACIÓN

Por otra parte, si consideramos la categoría de ocupación de los desocupados de CERRO LARGO, se destaca que el 76% de los desocupados trabajaba en empleos privados. Si consideramos por sexo, este valor es mayor en las mujeres que en los hombres, ya que el 81% de las mujeres desempleadas trabajaba en empleos privados mientras que solamente el 68% de los hombres lo hacía (CUADRO 24).

No se trata de la única diferencia que se observa entre un sexo y el otro, ya que el 20% de los varones desempleados trabajaba en empleos públicos, mientras que en las mujeres, no se registra desempleo en dicha categoría. Pero sin embargo, algo más del 19% de las mujeres desempleadas se dedicaba a trabajar por cuenta propia (ya sea con local o inversión o sin local), mientras que aproximadamente el 3% de los desocupados hombres eran trabajadores por cuenta propia. El resto de las categorías de ocupación se presentan en el CUADRO siguiente.

CUADRO 24. DESOCUPADOS POR SEXO Y CATEGORÍA DE OCUPACIÓN (CERRO LARGO 2013)

CATEGORÍA DE OCUPACIÓN	HOMBRE (%)	MUJER (%)	TOTAL (%)
Asalariado privado	68.06	80.57	75.92
Asalariado público	19.57	0.00	7.28
Miembro de cooperativa de producción	5.35	0.00	1.99
Cuenta propia sin local ni inversión	0.00	10.80	6.78
Cuenta propia con local o inversión	3.34	8.62	6.66
Miembro del hogar no remunerado	3.68	0.00	1.37
TOTAL	100.00 (598 personas)	100.00 (1.009 personas)	100.00 (1.607 personas)

(Se excluyen los que buscan trabajo por primera vez)

Fuente: MTSS, OMT, en base ECH INE 2013

MOTIVOS POR LOS QUE DEJÓ EL TRABAJO

La Encuesta Continua de Hogares indaga también sobre las razones o motivos por los cuales las personas desocupadas abandonaron su empleo. Respecto a las razones por las que estas personas dejaron el empleo, en el CUADRO 25 se presentan las razones o motivos desagregados por sexo. La principal razón por la que las personas desocupadas abandonaron su empleo es la finalización del contrato laboral con el 28% de las respuestas, seguida por la situación de abandono por mal pago en el empleo con el 17% de las respuestas (CUADRO 25).

Si desagregamos por sexo, en los hombres el motivo registrado con mayor frecuencia de respuesta es la finalización de la zafra laboral con el 29% de los casos, mientras que la renuncia por otras causas y la finalización del contrato laboral ocupan el segundo lugar, ambas con el 20% de las respuestas. En cambio, en el caso de las mujeres, la finalización del contrato laboral representa el 33% de respuestas de las mujeres como razón para abandonar su empleo, y la situación de mal pago, genera el 19% del abandono del empleo en las mujeres (CUADRO 25).

CUADRO 25. RAZONES POR LAS QUE DEJÓ EL TRABAJO POR SEXO (CERRO LARGO 2013)

RAZONES POR LAS QUE DEJO EL TRABAJO	HOMBRE (%)	MUJER (%)	TOTAL (%)
Finalización de contrato laboral	19.57	32.61	27.75
Mal pago	14.88	18.73	17.30
Otras razones (renuncia)	20.07	8.13	12.57
Acabó la zafra	28.93	2.28	12.20
Despido	8.03	12.69	10.95
Razones familiares	0.00	13.58	8.53
Cierre de establecimiento	0.00	11.99	7.53
Se jubiló	8.53	0.00	3.17
TOTAL	100.00 (598 personas)	100.00 (1.009 personas)	100.00 (1.607 personas)

(Se excluyen los que buscan trabajo por primera vez)

Fuente: MTSS, OMT, en base ECH INE 2013

Para las mujeres sin embargo, la renuncia por razones familiares representa aproximadamente el 14% de los casos de las desocupadas, mientras que en los hombres no se registran abandonos del empleo por esta causa. Seguramente aquí están operando cuestiones de género que impliquen el alejamiento de las mujeres del mercado de trabajo, para dedicarse a tareas familiares situación que no sucedería en los hombres, o por lo menos, no sucedería con la misma intensidad (CUADRO 25).

APORTE A LA SEGURIDAD SOCIAL DESEMPLEADOS

Consultados los desocupados acerca de si en su trabajo anterior aportaban a alguna Caja de Jubilaciones, el 65.53% de los desempleados, declaran que no tenían aportes al sistema de seguridad social en su trabajo. Como se presenta más adelante en este informe (CALIDAD DEL EMPLEO), el no registro a la seguridad social en todo el departamento de CERRO LARGO se ubica en un porcentaje menor: 44% para el promedio del año 2013. Se puede suponer observando dicho valor, que los desempleados de CERRO LARGO o por lo menos una parte de ellos, proceden o se desempeñaban en empleos de baja calidad, con alto grado de vulnerabilidad, donde uno de los aspectos que hacen a esta baja calidad es justamente el no registro en la seguridad social (CUADRO 26).

Como se mencionó en años anteriores, y se repite en este informe, si bien aquí no se indaga en el nivel de vulnerabilidad de estas personas respecto al empleo, es interesante considerar el concepto de vulnerabilidad utilizado por V. Amarante y A. Espino, que define a los trabajadores como vulnerables cuando reúnen dos características: falta de aportes a la seguridad social (desprotección social), y simultáneamente son trabajadores informales (se consideran trabajadores informales a los del servicio doméstico, los familiares no remunerados, los trabajadores privados en establecimientos con menos de cinco empleados y los trabajadores por cuenta propia con y sin local, excluyendo administrativos, profesionales y técnicos). Según esta definición y por lo presentado en este informe, parte de los desempleados del departamento pueden considerarse como vulnerables entonces. Esto supone trabajadores que por su inserción laboral son proclives a enfrentar mayores dificultades para lograr el cuidado de su salud, solventar su vida como inactivo, eludir la pobreza y lograr estabilidad de su vida laboral, así como también podrían presentar situaciones más desventajosas de ingresos como de cobertura de la seguridad social. Esto último supone situaciones de desventaja relativa en el presente,

en términos de la carencia de las prestaciones activas, pero también situaciones futuras comprometidas, en tanto los trabajadores no generan derechos para acceder a las prestaciones pasivas contributivas (jubilación).¹²

CUADRO 26. APOORTE A LA SEGURIDAD SOCIAL DESOCUPADOS (CERRO LARGO 2013)

APORTABA A LA CAJA DE JUBILACIONES DESOCUPADOS	HOMBRE (%)	MUJER (%)	TOTAL (%)
SÍ	45.82	27.75	34.47
NO	54.18	72.25	65.53
TOTAL	100.00 (598 personas)	100.00 (1.009 personas)	100.00 (1.607 personas)

(Se excluyen los que buscan trabajo por primera vez)

Fuente: MTSS, OMT, en base ECH INE 2013

ACCIONES REALIZADAS PARA BUSCAR TRABAJO

Respecto a las acciones que los desocupados realizaron para buscar empleo, la Encuesta Continua de Hogares indaga sobre algunas de estas acciones. Entre estas se destaca que más de la mitad de las personas desocupadas utilizaron sus redes sociales o de contactos para buscar empleo en el departamento, específicamente el 56% de los desempleados consultó con amigos o parientes, y el 15% lo hizo directamente con el empleador. También se destaca que el 17% de los desempleados hizo diversos trámites y gestiones para conseguir un empleo. El resto de las acciones, desagregadas por sexo, se presentan en el CUADRO siguiente.

CUADRO 27. ACCIONES PARA BUSCAR TRABAJO O ESTABLECER SU PROPIO NEGOCIO (CERRO LARGO 2013)

QUE HIZO PARA BUSCAR TRABAJO O ESTABLECER SU PROPIO NEGOCIO	HOMBRE (%)	MUJER (%)	TOTAL (%)
Consultó con amigos o parientes	51.45	58.97	56.14
Hizo trámites, gestionó prestamos, etc.	16.42	16.89	16.71
Consultó directamente con el empleador	15.70	14.52	14.96
Puso o contestó aviso en diarios, etc.	12.79	2.54	6.39
Consultó por internet	0.00	4.90	3.06
No hizo nada	0.00	2.19	1.37
Consultó con agencias de empleo	3.63	0.00	1.37
TOTAL	100.00 (598 personas)	100.00 (1.009 personas)	100.00 (1.607 personas)

(Se excluyen los que buscan trabajo por primera vez)

Fuente: MTSS, OMT, en base ECH INE 2013

¹² Informalidad y Protección Social en Uruguay, elementos para una discusión conceptual y metodológica. V. Amarante y A. Espino, IECON, FCEA, UdelAR, DT 1/2007.

CALIDAD DEL EMPLEO CERRO LARGO¹³

La calidad del empleo incluye distintas situaciones del mercado laboral, como son el subempleo (con o sin registro simultáneo en la seguridad social), el no registro a la seguridad social, y el empleo sin restricciones. El departamento de CERRO LARGO no escapa a estas realidades. En este tramo del informe se presenta brevemente información sobre estos aspectos, comparándolas con valores de carácter nacional.

Los **subempleados** son aquellas personas que perteneciendo a la "fuerza de trabajo" tienen un empleo de menor duración que la jornada normal de trabajo (menos de 40 horas semanales), por razones ajenas a su voluntad y que buscan o aceptarían un trabajo suplementario, y/o están disponibles para trabajar más horas (INE). Es un concepto que da cuenta del potencial de recursos humanos subutilizados en el mercado de trabajo.

En el departamento de CERRO LARGO, el 8.55% de los ocupados se declara como subempleado en el año 2013, esto supone 3.294 personas subempleadas aproximadamente en un total de 38.532 ocupados. Analizando años anteriores, se registra sin embargo, un aumento en el registro de subempleo principalmente a partir del año 2010 cuando el subempleo se ubicaba en 5.9%. A partir de ese año y en los años siguientes el subempleo ha mostrado un aumento hasta ubicarse en el valor actual. A nivel nacional, sin embargo, el subempleo registra un descenso constante durante los años considerados en el CUADRO 28.

CUADRO 28. SUBEMPLEO (TOTAL PAÍS – CERRO LARGO 2009 - 2013)

SUBEMPLEO TOTAL (CON REGISTRO Y SIN REGISTRO A LA SEGURIDAD SOCIAL)		
AÑOS	TOTAL PAIS (%)	CERRO LARGO (%)
2009	8,70	7.1
2010	8,60	5.9
2011	7,20	6.2
2012	7,15	6.2
2013	6.74	8.55

Fuente: MTSS, OMT, en base ECH INE.

Si analizamos las ramas de actividad económica en donde se registra mayormente el subempleo, se observa que del total de personas subempleadas, aproximadamente el 16% trabaja en las actividades del agro, y otro 16% lo hace en las actividades administrativas y de servicio, mientras que aproximadamente un 11% del total trabaja en la construcción y el 10% en el comercio. Para el resto de las ramas de actividad, los valores de subempleo se presentan en el CUADRO 29.

¹³ Los valores presentados en esta sección provienen del Instituto Nacional de Estadística: Microdatos de la Encuesta Continua de Hogares 2011. 30 de Marzo 2012, y Microdatos de la Encuesta Continua de Hogares 2010, 1 de abril de 2011 (Comunicados de Prensa). Y otra parte fueron procesados por el propio Observatorio de Mercado de Trabajo (MTSS).

CUADRO 29. SUBEMPLEO POR RAMA DE ACTIVIDAD (CERRO LARGO 2013)

RAMA DE ACTIVIDAD	SUBEMPLEO (%)
Agropec. Forestación, Pesca	15.75
Actividades administrativas y de servicio	15.59
Construcción	10.80
Comercio	10.32
Servicio doméstico	9.10
Industria manufacturera	7.74
Transporte y almacenamiento	5.61
Servicios sociales y de salud	5.34
Alojamiento y servicios de comida	5.04
Otras actividades de servicio	4.07
Actividades prof., cient. Intel.	3.09
Enseñanza	2.43
Suministro de agua, alcant. Des. Saneam.	1.76
Artes, entretenimiento, recreación	0.94
Minas y canteras	0.88
Información y comunicación	0.79
Administración pública y defensa	0.76
TOTAL	100.00 (3.294 personas)

Fuente: MTSS, OMT, en base ECH INE 2013

Por otra parte, el **trabajador no registrado**, o no cubierto por la seguridad social, es aquella persona ocupada que declara no aportar a ninguna caja de jubilaciones por el trabajo que realiza. Para el año 2013 el no registro a la seguridad social en el departamento de CERRO LARGO presenta un descenso de 1.21 punto porcentual, pasando de 45.08% en el año 2012 a 43.87% en 2013. Esto significa que aproximadamente 16.904 personas no aportan a la seguridad social en el departamento de CERRO LARGO para el año 2013, sobre un total de 38.532 ocupados. Como se observa en la GRAFICA 9, el no registro a la seguridad social en el departamento presenta valores superiores al no registro nacional, y específicamente durante los años 2010 y 2011, presenta valores que superan al 50% de los ocupados, lo que supone que más de la mitad de los trabajadores del departamento de CERRO LARGO no aportaban a la seguridad social en dichos años (CUADRO 30).

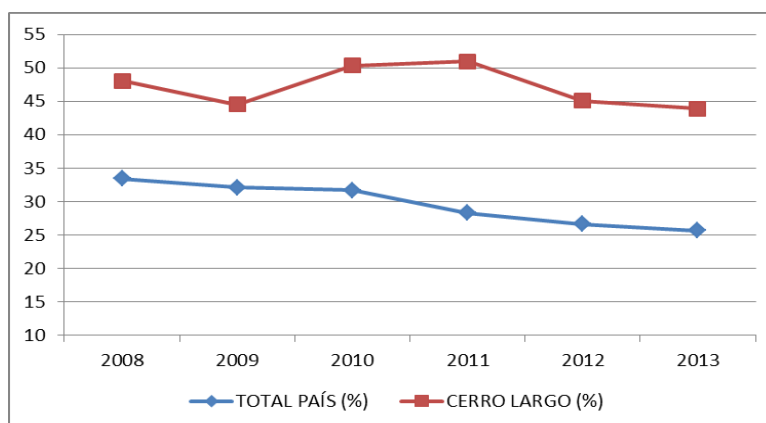
A nivel nacional, los valores de no registro a la seguridad social han descendido en estos últimos años, mejorando la calidad del empleo de los ocupados, y garantizando el acceso a la seguridad social. En el año 2008 el valor nacional de no registro era de 33.4% de los ocupados, en 2010 fue de 31.7%, para continuar descendiendo hasta ubicarse en el año 2011 en 28.3% del total de ocupados del país. En este último año 2013, el no registro a la seguridad social también volvió a descender para ubicarse en 25.62% (CUADRO 30).

CUADRO 30. NO REGISTRO A LA SEGURIDAD SOCIAL (TOTAL PAÍS – CERRO LARGO 2008 - 2013)

AÑOS	NO REGISTRO A LA SEGURIDAD SOCIAL	
	TOTAL PAÍS (%)	CERRO LARGO (%)
2008	33.4	48.07
2009	32.1	44.53
2010	31.7	50.32
2011	28.3	50.98
2012	26.6	45.08
2013	25.62	43.87

Fuente: MTSS, OMT, en base ECH INE

GRAFICA 9. NO REGISTRO A LA SEGURIDAD SOCIAL (TOTAL PAÍS – CERRO LARGO 2008 - 2013)



Fuente: MTSS, OMT, en base ECH INE

En el CUADRO 31 se presenta el no registro a la seguridad social por rama de actividad económica para el departamento ordenadas de mayor a menor por el porcentaje de no aporte. Si analizamos el no registro a la seguridad social en cada rama de actividad económica, las actividades administrativas y de servicio ocupan el primer lugar en la clasificación con el 91% de su personal fuera del sistema de seguridad social. Si bien esta rama no se caracteriza por tener un peso fuerte en la creación de empleo en el departamento (menos del 4% del empleo total de CERRO LARGO), resulta importante este valor de no registro a la seguridad social. El servicio doméstico es la segunda actividad en importancia respecto al no aporte a la seguridad social, ya que prácticamente el 71% de los trabajadores de esta actividad no aportan al sistema jubilatorio. Esto supone que de 10 trabajadores del servicio doméstico, aproximadamente 7 no aportan a la seguridad social. Cabe recordar que el servicio doméstico provee prácticamente el 8% del empleo total departamental, y específicamente en el caso de las mujeres trabajadoras, aproximadamente el 20% del empleo femenino departamental. Las actividades vinculadas al agro, la forestación y la pesca, presentan a prácticamente el 39% de sus trabajadores fuera del sistema de seguridad social. Esta actividad es la que más empleo crea en el departamento, con aproximadamente 7.610 empleos (de este total, aproximadamente 2.960 no aportan al sistema jubilatorio). El comercio, que es la segunda actividad en proveer empleo en el departamento con aproximadamente 6.600 empleos, presenta un no registro a la seguridad social próximo al 58%, lo que representa aproximadamente 3.800 trabajadores del comercio que no aportan a la seguridad social. Por otra parte, la industria manufacturera presenta un no registro de aproximadamente el 46% del total de sus empleados en el departamento. Mientras que finalmente, la construcción presenta un no aporte a la seguridad social importante con aproximadamente el 61% de sus trabajadores fuera del sistema de seguridad social (2.100 trabajadores fuera del sistema de seguridad social).

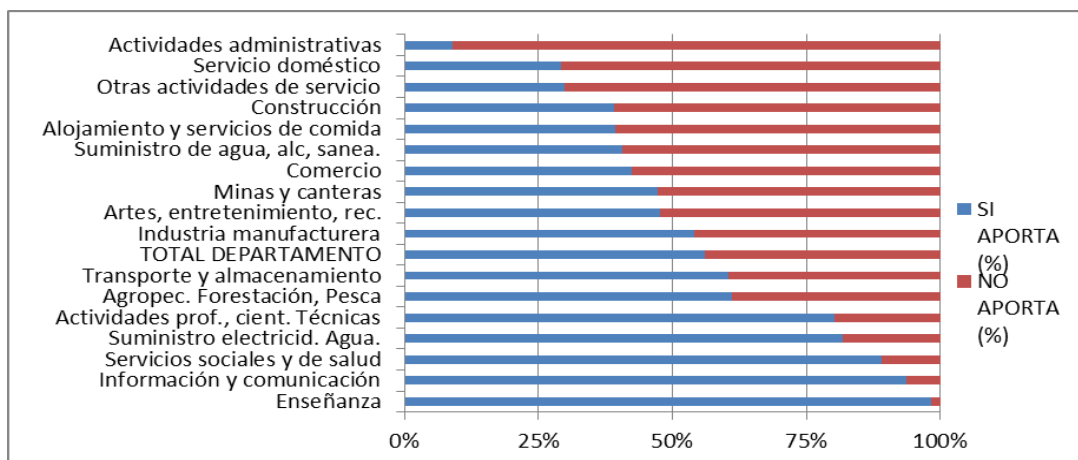
Vale recordar que la construcción tiene un peso en el empleo total de aproximadamente el 9% de empleo total, y en el caso de los hombres es una de las actividades que más cantidad de empleo provee, con aproximadamente el 15% del empleo total masculino (CUADRO 31).

CUADRO 31. APOORTE A LA SEGURIDAD SOCIAL POR RAMA DE ACTIVIDAD (CERRO LARGO 2013)

RAMA DE ACTIVIDAD	SI APORTA (%)	NO APORTA (%)	TOTAL (%)
Actividades administrativas y de servicio	8.98	91.02	100.00
Servicio doméstico	29.21	70.79	100.00
Otras actividades de servicio	29.87	70.13	100.00
Construcción	39.17	60.83	100.00
Alojamiento y servicios de comida	39.29	60.71	100.00
Suministro de agua, alcant. Des. Sanea.	40.74	59.26	100.00
Comercio	42.48	57.52	100.00
Minas y canteras	47.27	52.73	100.00
Artes, entretenimiento, recreación	47.76	52.24	100.00
Industria manufacturera	54.04	45.96	100.00
PROMEDIO DEPARTAMENTO	56.13	43.87	100.00
Transporte y almacenamiento	60.58	39.42	100.00
Agropec. Forestación, Pesca	61.08	38.92	100.00
Actividades prof., cient. Intel.	80.25	19.75	100.00
Suministro electricidad	81.76	18.24	100.00
Servicios sociales y de salud	89.00	11.00	100.00
Información y comunicaciones	93.61	6.39	100.00
Enseñanza	98.38	1.62	100.00

Fuente: MTSS, OMT, en base ECH INE 2013.

CUADRO 10. APOORTE A LA SEGURIDAD SOCIAL POR RAMA DE ACTIVIDAD (CERRO LARGO 2013)



Fuente: MTSS, OMT, en base ECH INE 2013.

La Encuesta Continua de Hogares también indaga sobre el cobro de aguinaldo para los ocupados. En este sentido, aproximadamente el 53% de estos, responde que no cobra aguinaldo por su trabajo principal, lo que supone unas 20.275 personas que no reciben este pago. Aunque dentro de este total están incluidos todos los ocupados (privados, públicos, patrones, cuenta propia con o sin local, miembro de hogar no remunerado y participantes de programa social de empleo). Si consideramos a los empleados privados únicamente, aproximadamente el 30% de estos, no cobra aguinaldo, mientras que en el caso de los trabajadores por cuenta propia, la totalidad de estos responde no cobrar aguinaldo y en caso de los patrones, solamente un 5% cobra aguinaldo (CUADRO 32).

CUADRO 32. COBRO DE AGUINALDO POR CATEGORÍA DE OCUPACIÓN (CERRO LARGO 2013)

CATEGORÍA DE OCUPACIÓN	COBRA AGUINALDO POR ESTE TRABAJO		TOTAL (%)
	SI (%)	NO (%)	
Asalariado privado	69.70	30.30	100.00
Asalariado público	100.00	0.00	100.00
Patrón	5.07	94.93	100.00
Cuenta propia sin local ni inversión	0.00	100.00	100.00
Cuenta propia con local o inversión	0.00	100.00	100.00
Miembro del hogar no remunerado	0.00	100.00	100.00
Programa social de empleo	100.00	0.00	100.00
TOTAL	47.38	52.62	100.00

Fuente: MTSS, OMT, en base ECH INE 2013.

PROYECTOS PRESENTADOS A LA COMAP EN EL DEPARTAMENTO DE CERRO LARGO EN EL AÑO 2013¹⁴

Se presenta en este capítulo los principales datos de inversión a realizarse en el departamento de CERRO LARGO¹⁵ en el año 2013 a través del régimen de inversiones de la Comisión de Aplicación de la Ley de Inversiones, de Promoción y Protección de Inversiones (ComAp).

La ComAp es la Comisión de Aplicación de la Ley de Inversiones, de Promoción y Protección de Inversiones (Ley N° 16.906 del 7/1/1998, reglamentada por el Decreto N° 455/007 del 26/11/2007), que evalúa, dispone y regula los beneficios tributarios a otorgar a proyectos de inversiones específicos presentados por empresas. La ComAp, para evaluar y considerar elegibles a los proyectos presentados, se basa en una serie de indicadores, uno de ellos es la generación de empleo.¹⁶

Como parte del trámite de presentación de los proyectos de inversión ante el Estado, la información referida a la creación de empleo es presentada primeramente en el Ministerio de Trabajo y Seguridad Social, para luego ser presentados ante la Comisión de Aplicación de la Ley de Inversiones propiamente dicha (Comisión dirigida por el Ministerio de Economía y Finanzas). Por este motivo, el Ministerio de Trabajo y Seguridad Social, además de integrar formalmente la Comisión, obtiene y procesa la información referida a la creación de empleo.

Por otra parte, es de destacar que los proyectos presentados en el año 2013, comienzan a implementarse por lo general en el año 2014, y por tanto, a generar empleo en el año 2014, y en años siguientes.

A nivel nacional, en el año 2013 se presentaron ante el MTSS un total de 307 proyectos de inversión, que corresponden a 305 empresas, por un monto total de inversión de U\$S 1.334.088.556, que declaran generar 3.531 empleos durante el año 2014 y años siguientes. El 70% de estos empleos se proyectan para el primer año (2.486 personas). Mientras que el monto de inversión promedio de estos 307 proyectos fue de U\$S 4.345.565. Por otra parte, el sector de actividad con mayor proyección de inversión es el referido a la generación de Electricidad, gas y agua, con una inversión de U\$S 645.300.891, que representa 48,4% de la inversión total. Le sigue la Industria Manufacturera con un quinto de participación en la inversión total, que significan U\$S 270.316.380.

En lo que refiere a la distribución de los empleos por departamento, Montevideo presenta el mayor porcentaje, 39,6% del total de los empleos a generar. Muy por debajo le siguen San José, Canelones y Maldonado con 11,8%, 8,3% 7,4% respectivamente. Montevideo también se encuentra entre los primeros 4 departamentos que reciben los mayores montos de inversión (U\$S 170.387.306), a partir de la presentación del 36% del total de proyectos.

En el CUADRO siguiente se presenta la cantidad de proyectos presentados, la inversión y empleo a generarse para todos los departamentos del país.

¹⁴ Información procedente del informe "Proyectos presentados ante el MTSS, en el Marco de la Ley de Promoción de Inversiones. Perspectiva de generación de empleo". Año 2013. Unidad de Evaluación y Monitoreo de Relaciones Laborales y Empleo Observatorio de Mercado de Trabajo, DINA, MTSS. Abril 2014. Elaborado por Graciela Godoy y Laura Triaca (OMT).

¹⁵ Por información referida a proyectos presentados en el marco de este régimen de inversiones en el departamento de CERRO LARGO de años anteriores, ver informes elaborados por el Observatorio de Mercado de Trabajo en: www.mtss.gub.uy.

¹⁶ Por más detalles sobre la ComAp, ver www.mef.gub.uy.

CUADRO 33. CANTIDAD DE PROYECTOS, INVERSIÓN Y EMPLEO A GENERAR POR DEPARTAMENTO (2013)

DEPARTAMENTO	CANTIDAD	%	INVERSIÓN U\$S	%	INVERSIÓN U\$S/ CANTIDAD PROY.	EMPLEO	%
Montevideo	111	36,2	170,387,306	12,8	1.535.021	1.398	39.6
Artigas	7	2,3	3,455,742	0,3	493.677	88	2.5
Canelones	34	11,1	42,630,454	3,2	1.253.837	293	8.3
CERRO LARGO	6	2,0	5.782.336	0,4	963.723	105	3.0
Colonia	17	5,5	31,966,959	2,4	1.880.409	109	3.1
Durazno	9	2,9	28,695,863	2,2	3.188.429	142	4.0
Flores	4	1,3	249,777,320	18,7	62.444.330	2	0.1
Florida	7	2,3	13,319,502	1,0	1.902.786	29	0.8
Lavalleja	4	1,3	32,040,558	2,4	8.010.140	49	1.4
Maldonado	18	5,9	229,393,287	17,2	12.744.072	260	7.4
Paysandú	7	2,3	157,951,812	11,8	22.564.545	80	2.3
Río Negro	8	2,6	42,321,346	3,2	5.290.168	55	1.6
Rivera	5	1,6	5,907,902	0,4	1.181.580	48	1.4
Rocha	11	3,6	31,551,413	2,4	2.868.310	23	0.7
Salto	12	3,9	106,545,801	8,0	8.878.817	41	1.2
San José	8	2,6	26,259,184	2,0	3.282.398	417	11.8
Soriano	14	4,6	17,631,972	1,3	1.259.427	45	1.3
Tacuarembó	8	2,6	14,514,014	1,1	1.814.252	121	3.4
Treinta y Tres	3	1,0	18,081,700	1,4	6.027.233	45	1.3
Varios Dptos.	14	4,6	105,874,085	7,9	7.562.435	181	5.1
TOTAL	307	100.0	1.334.088.556	100.0	4.345.565	3531	100.0

Fuente: MTSS, OMT. 2013

PROYECTOS PRESENTADOS PARA EL DEPARTAMENTO DE CERRO LARGO

En el departamento de CERRO LARGO para el año 2013, se presentaron un total de 6 proyectos de inversión, por un monto total de inversión de U\$S 5.782.336 que proyectan generar 105 puestos de trabajo en todo el departamento. Estos proyectos representan el 2% de los proyectos presentados en todo el país, el 0.4% de la inversión total presentada a nivel nacional, y generan un 3.0% del total de empleo proyectado para todo el país (CUADRO 33).

Comparando con años anteriores, se registra una disminución importante en la inversión proyectada, ya que en años anteriores la inversión según este régimen de inversión es mayor a la proyectada para el año 2013: para el año 2011 se invertía una cifra próxima a los 17 millones de dólares, mientras que para 2012, esta cifra es de aproximadamente 153 millones de dólares. En 2012 la inversión aumenta considerablemente debido a la presentación de proyectos de inversión relativos a la generación de electricidad (a partir de energía eólica) y a la actividad vinculada al alojamiento y servicios de comida (más precisamente a la hotelería). Mientras que respecto a la creación de empleo a partir de estas inversiones, también se registra una baja en relación al año anterior, ya

que se proyectan algo más de 100 empleos, mientras que para el año 2012 se proyectaban aproximadamente 120 empleos por estas inversiones (CUADRO 34).

Aunque es de destacar que esta baja en la inversión sucedida en el departamento de CERRO LARGO se registra en todo el país con este régimen de inversiones, ya que la disminución del monto de inversión respecto al año 2012 fue de 57%, en cuanto a la cantidad de proyectos presentados, la disminución fue de 53%, de un año al siguiente, y en cuanto a la creación de empleo la disminución fue de 45% respecto al año 2012.

CUADRO 34. CANTIDAD DE PROYECTOS, INVERSIÓN Y EMPLEO A GENERARSE (CERRO LARGO 2010 - 2013)

AÑO	CANTIDAD PROYECTOS	INVERSIÓN EN U\$S	EMPLEO A GENERAR
2010	7	57.039.908	103
2011	9	16.812.547	92
2012	10	153.094.453	119
2013	6	5,782,336	105

Fuente: MTSS, OMT. 2013

CUADRO 35. PROYECTOS, EMPLEO, INVERSIÓN, E INVERSIÓN POR EMPLEO (CERRO LARGO 2013)

RAMA DE ACTIVIDAD	PROYECTOS POR RAMA	EMPLEO POR RAMA	INVERSIÓN U\$S POR RAMA	INVERSIÓN U\$S POR EMPLEO
PROD. AGROP, FOREST. Y PESCA	4	4	2.260.657	565.164
COMERCIO	2	101	3.521.679	34.868
TOTAL	6	105	5.782.336	55.070

Fuente: MTSS, OMT. 2013

Respecto a las ramas de actividad económica donde se proyecta invertir, estas son el agro – forestación y el comercio.

Respecto al empleo, en la actividad que se proyecta crear más empleo a partir de estas inversiones es el comercio con prácticamente la totalidad del empleo proyectado: 101 empleos en un total de 105 empleos.

Por otra parte, si consideramos la inversión a realizar para generar cada puesto de trabajo, se destaca que para generar un empleo de los 105 proyectados en el total de la inversión para el departamento, se invierten aproximadamente U\$S 55.000 por empleo. En la última columna del cuadro anterior se presenta la inversión por empleo para cada rama de actividad.

Si consideramos el empleo por año, en el primer año de los proyectos se genera la mayor parte del empleo, ya que se genera aproximadamente el 69% de los empleos proyectados (72 empleos); mientras que en el segundo año se genera prácticamente el resto del empleo proyectado (29%). Finalmente, si consideramos el empleo a crearse según la ocupación, se destaca que de los 105 empleos totales, 69 corresponden a vendedores (66%). El resto de las ocupaciones se detallan en el CUADRO 36.

CUADRO 36. GENERACIÓN DE EMPLEO POR OCUPACIÓN POR AÑO (CERRO LARGO 2013)

OCUPACIÓN (2 DÍGITOS)	AÑO 1	AÑO 2	AÑO 3	AÑO 4	AÑO 5	TOTAL
Vendedores	49	17	3	0	0	69
Personal de los servicios de protección	6	3	0	0	0	9
Empleados contables y encargados del registro de materiales	5	1	0	0	0	6
Trabajadores de los servicios personales	1	3	0	0	0	4
Operador de instalaciones fijas y maquinas	3	1	0	0	0	4
Peón agropecuario, pesquero, forestal	3	1	0	0	0	4
Limpiadores y asistentes	2	1	0	0	0	3
Peón minería, construcción, industria, y transporte	0	3	0	0	0	3
Oficinistas	2	0	0	0	0	2
Directores administ. y comerciales	1	0	0	0	0	1
TOTAL	72	30	3	0	0	105

Fuente: MTSS, OMT. 2013

TRABAJADORES EN SEGURO DE DESEMPLEO EN CERRO LARGO¹⁷

En el cuadro siguiente se presenta información sobre la cantidad promedio anual de trabajadores en Seguro de Desempleo en el departamento de CERRO LARGO por rama de actividad económica, desde el año 2009 hasta el primer cuatrimestre del año 2014 (último dato disponible). Se observa que en estos años, las actividades que mayor cantidad de personas presentan en el seguro de desempleo han sido el agro, la forestación y la pesca, el comercio y la construcción. Si observamos los promedios anuales del año 2009 al año 2013, se observa que estos promedios anuales han aumentado año a año, principalmente a partir del año 2011 donde se supera la cantidad promedio de 500 personas en el año en el seguro. Si específicamente comparamos el primer cuatrimestre del último año disponible (2014), con el primer cuatrimestre del año anterior 2013, se observa un incremento en torno al 5% en la cantidad promedio de trabajadores en seguro de desempleo.

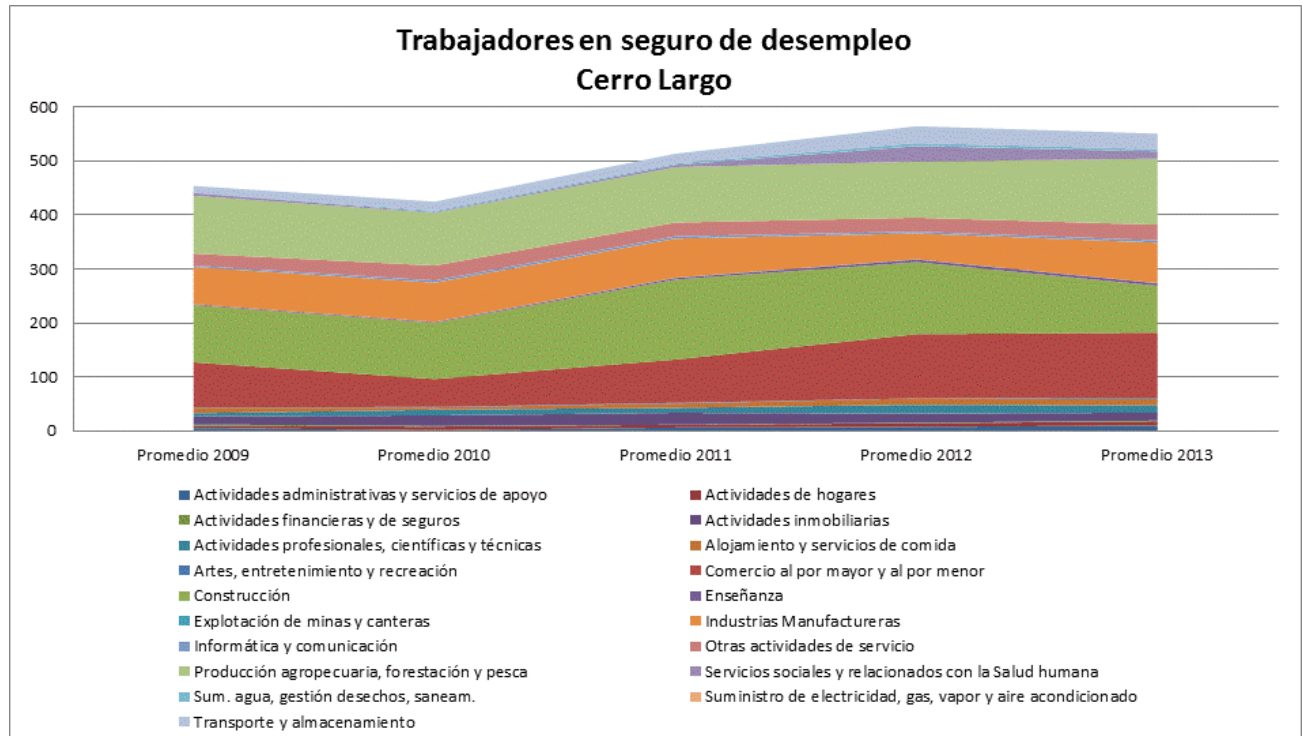
**CUADRO 37. TRABAJADORES EN SEGURO DE DESEMPLEO POR RAMA DE ACTIVIDAD
PROMEDIO ANUAL (CERRO LARGO 2009 - 2014)**

RAMAS DE ACTIVIDAD	AÑO 2009	AÑO 2010	AÑO 2011	AÑO 2012	AÑO 2013	AÑO 2014 (ENE-ABR)
Actividades administrativas y servicios de apoyo	6	2	7	8	10	10
Actividades de hogares	4	7	5	7	8	13
Actividades financieras y de seguros	3	1	0	1	1	1
Actividades inmobiliarias	15	20	22	17	15	10
Actividades profesionales, científicas y técnicas	6	10	9	16	13	19
Alojamiento y servicios de comida	10	4	8	11	11	10
Artes, entretenimiento y recreación	1	1	1	0	2	2
Comercio al por mayor y al por menor	84	52	80	119	121	113
Construcción	106	104	148	133	87	121
Enseñanza	2	2	3	5	5	5
Explotación de minas y canteras	0	1	1	1	0	1
Industrias Manufactureras	69	72	72	48	75	43
Informática y comunicación	3	4	4	3	4	8
Otras actividades de servicio	22	28	25	26	29	23
Producción agropecuaria, forestación y pesca	107	97	102	104	122	106
Servicios sociales y relacionados con la Salud humana	6	2	4	29	14	14
Sum. agua, gestión desechos, saneam.	1	3	3	6	4	5
Transporte y almacenamiento	12	17	18	31	29	14
Total	465	427	518	569	564	537

Fuente: MTSS, OMT. 2013, EN BASE A DATOS DE BPS.

¹⁷ Información procesada por la economista Tania Echagüe. Observatorio de Mercado de Trabajo. MTSS.

**GRÁFICA 11. TRABAJADORES EN SEGURO DE DESEMPLEO POR RAMA DE ACTIVIDAD
PROMEDIO ANUAL (CERRO LARGO 2009 - 2013)**



Fuente: MTSS, OMT. 2013, EN BASE A DATOS DE BPS.

GLOSARIO

Tasa de actividad: mide la proporción de la población en edad de trabajar que está trabajando o buscando empleo activamente, o sea, se encuentra activamente participando en el mercado de trabajo, ya sea que se encuentran ocupados o desocupados. Un valor de tasa de actividad de 60% indica que un 60% de la población de 14 o más años de edad, está inserta en la actividad económica, ya sea trabajando o buscando trabajo. A esta población se la denomina población económicamente activa. Se calcula como el cociente entre la población económicamente activa y la población total en edad de trabajar.

Tasa de empleo: indica la cantidad de personas que en edad de trabajar que se encuentran efectivamente ocupadas. Se utiliza para cuantificar la demanda efectiva de puestos de trabajo que tiene el país. Se calcula como el cociente entre la población ocupada y la población total en edad de trabajar

La **tasa de desempleo** indica la cantidad de personas desocupadas que se encuentran buscando empleo activamente, como proporción de la población económicamente activa (ocupados y desocupados). Es el porcentaje de la población económicamente activa que se encuentra desocupada (busca trabajo pero no lo consigue). Permite evaluar el potencial de recursos humanos que no está siendo aprovechado por el mercado laboral. Se calcula como el cociente entre la población desempleada y la población económicamente activa.

La **población económicamente activa**, abarca a las personas de 14 o más años de edad que aportan su trabajo y a las que estarían dispuestas a aportarlo, para producir bienes y servicios económicos durante el período de referencia elegido para la Encuesta. Este grupo incluye la Fuerza de Trabajo civil y los efectivos de las Fuerzas Armadas. La Fuerza de Trabajo civil comprende a los ocupados y desocupados durante el período de referencia.

Población económicamente inactiva comprende a todas las personas de 14 o más años de edad que no aportan su trabajo para producir bienes o servicios económicos y que tampoco buscaron empleo en el período de referencia. Se clasifican en las siguientes categorías: personas que se ocupan del cuidado de su hogar, estudiantes, rentistas, pensionistas, jubilados, otros.

Se considera **ocupado** (personas de 14 o más años de edad) a quien trabajó por lo menos una hora durante el período de referencia de la Encuesta, o que no lo hizo por estar de vacaciones, por enfermedad, accidente, conflicto de trabajo o interrupción del mismo a causa del mal tiempo, averías producidas en las maquinarias o falta de materias primas, pero tiene empleo al que volverá con seguridad. Se incluyen en esta categoría a los trabajadores familiares no remunerados.

Se consideran **personas desocupadas** a aquellas de 14 o más años de edad que durante el período de referencia no estaban trabajando por no tener empleo, pero que buscaban un trabajo remunerado o lucrativo, y estaba disponible en ese momento para comenzar a trabajar. Esta categoría comprende a: las personas que trabajaron antes pero perdieron su empleo (desocupados propiamente dichos), aquellas personas en Seguro de Paro y aquellas que buscan su primer trabajo. Se considera activo a quien es ocupado o desocupado, esto es, a quien trabaja o busca trabajo.

La **calidad del empleo** engloba distintas situaciones del mercado laboral, como son el subempleo (con o sin registro simultáneo en la seguridad social), el no registro a la seguridad social, el empleo sin restricciones, entre otras.

El **subempleo** comprende las personas que perteneciendo a la "fuerza de trabajo" tienen un empleo de menor duración que la jornada normal de trabajo, por razones ajenas a su voluntad y que buscan o aceptarían un trabajo suplementario.

El **trabajador no registrado**, o no cubierto por la seguridad social, es aquella persona ocupada que declara no aportar a ninguna caja de jubilaciones por ese trabajo.

Sin restricciones significa que el trabajador está cubierto por la seguridad social, y en caso de estar trabajando menos de 40 horas semanales, expresa que no quiere o no está disponible para hacerlo más horas.

La **ocupación** es el conjunto de tareas cumplidas por una persona y que puede ser clasificado según su complejidad y grado de conocimientos exigidos para llevarlas a cabo. El tipo de ocupación es el tipo de trabajo que efectuó una persona con empleo durante el periodo de referencia, o en el que trabajó por última vez.

Categoría de ocupación es la relación del trabajador con el trabajo. Denota la relación entre una persona económicamente activa y su empleo. Las categorías ocupacionales son clasificadas en:

Obrero o empleado: Es la persona que trabaja en relación de dependencia, percibiendo remuneraciones en dinero o especies, en el sector público o privado. Las personas que trabajan en su domicilio pero dependen de un empleador y reciben remuneración por su trabajo también se incluyen en esta categoría.

Miembro de cooperativa de producción: Es la persona que es socio cooperativista, cualquiera sea la actividad productiva a que la cooperativa se dedica.

Patrón con personal a su cargo: Es la persona que explota su propia empresa económica y que tiene a su cargo uno o más trabajadores a sueldo o jornal.

Trabajador por cuenta Propia (o patrón sin personal a su cargo): Es la persona que, sin depender de un patrón, explota su propia empresa económica sin ocupar a ningún trabajador remunerado.

Sin local o Inversión: Es el que no ha realizado ninguna inversión en bienes de capital fijo. El ejemplo más corriente lo constituyen los vendedores ambulantes.

Con local o inversión: Es el que ha realizado inversiones en bienes de capital fijo (edificios, vehículos autopropulsados, maquinaria o equipo).

Trabajador no remunerado: Es la persona que trabaja en una empresa o negocio de cuyo propietario puede o no ser pariente y no recibe remuneración alguna (trabajador familiar o aprendiz).

Tamaño de empresa. El tamaño económico se define a partir del número de puestos de trabajo promedio con actividad en el año civil siguiendo los tramos propuestos en el Decreto 504/2007: Micro: de 1 a 4 ocupados, Pequeña: de 5 a 19 ocupados, Mediana: de 20 a 99 ocupados, Grande: de 100 y más ocupados. Además se distingue la empresa Unipersonal que corresponde a una empresa sin dependientes y con un único titular en actividad.