

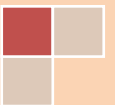
2013

# ARTIGAS

Principales indicadores del mercado de trabajo, incluyendo proyectos de inversión.

SERIE INFORMES DEPARTAMENTALES

Ministerio de Trabajo y Seguridad Social  
Dirección Nacional de Empleo  
Unidad de Evaluación y Monitoreo de  
Relaciones Laborales y Empleo  
Observatorio de Mercado de Trabajo (OMT)





JOSÉ ARTIGAS  
UNIÓN DE LOS PUEBLOS LIBRES  
BICENTENARIO.UY



*José Bayardi*

Ministro de Trabajo y Seguridad Social

*Nelson Loustaunau*

Subsecretario de Trabajo y Seguridad Social

*Alejandra Varela*

Directora General de Secretaría

*Gabriela Rodríguez*

Directora Nacional de Empleo

*María José González*

Directora Unidad de Evaluación y Monitoreo de Relaciones Laborales y Empleo  
Observatorio de Mercado de Trabajo (OMT)

Elaboración del informe

Alejandro Castiglia

Por otras publicaciones del Observatorio de Mercado de Trabajo:

[www.mtss.gub.uy](http://www.mtss.gub.uy), Observatorio de Mercado, Publicaciones.

Setiembre 2014

## ÍNDICE

<b>INTRODUCCIÓN</b>	5
<b>ACTIVIDAD, EMPLEO Y DESEMPLEO (TOTAL PAÍS 2013)</b>	6
CUADRO 1. ACTIVIDAD, EMPLEO Y DESEMPLEO (TOTAL PAÍS 2006–2013)	6
<b>ACTIVIDAD, EMPLEO Y DESEMPLEO POR DEPARTAMENTOS</b>	7
CUADRO 2. ACTIVIDAD, EMPLEO Y DESEMPLEO POR DEPARTAMENTOS (2013)	8
MAPA 1. TASA DE ACTIVIDAD POR DEPARTAMENTOS (2013)	9
MAPA 2. TASA DE EMPLEO POR DEPARTAMENTOS (2013)	10
MAPA 3. TASA DE DESEMPLEO POR DEPARTAMENTOS (2013)	11
ACTIVIDAD, EMPLEO Y DESEMPLEO EN EL DEPARTAMENTO DE ARTIGAS	11
CUADRO 3. TASA DE ACTIVIDAD, EMPLEO Y DESEMPLEO (ARTIGAS 2002 – 2013)	12
GRAFICA 1: TASA DE ACTIVIDAD TOTAL Y POR SEXO (ARTIGAS 2002 – 2013)	13
GRAFICA 2: TASA DE EMPLEO TOTAL Y POR SEXO (ARTIGAS 2002 – 2013)	14
GRAFICA 3: TASA DE DESEMPLEO TOTAL Y POR SEXO (ARTIGAS 2002 – 2013)	14
<b>POBLACIÓN DEL DEPARTAMENTO DE ARTIGAS</b>	15
CUADRO 4: POBLACIÓN TOTAL POR CENSOS (ARTIGAS 1963 – 2011)	15
<b>POBLACIÓN TOTAL Y CONDICIÓN DE ACTIVIDAD ECONÓMICA</b>	16
CUADRO 5. POBLACIÓN TOTAL POR CONDICIÓN DE ACTIVIDAD ECONÓMICA (ARTIGAS 2008 - 2013)	16
CUADRO 6. POBLACIÓN TOTAL POR SEXO Y CONDICIÓN DE ACTIVIDAD ECONÓMICA (ARTIGAS 2013)	17
GRAFICA 4. POBLACIÓN TOTAL POR CONDICIÓN DE ACTIVIDAD ECONÓMICA (ARTIGAS 2013)	17
CUADRO 7. POBLACIÓN TOTAL POR CONDICIÓN DE ACTIVIDAD ECONÓMICA Y POBREZA (ARTIGAS 2013)	18
<b>PERSONAS OCUPADAS ARTIGAS</b>	19
OCUPADOS POR SEXO Y TRAMOS DE EDAD	19
CUADRO 8. OCUPADOS POR SEXO Y TRAMOS DE EDAD (ARTIGAS 2013)	19
OCUPADOS POR SEXO Y NIVEL EDUCATIVO	19
CUADRO 9. OCUPADOS POR SEXO Y NIVEL EDUCATIVO (ARTIGAS 2013)	20
OCUPADOS POR RAMA DE ACTIVIDAD	21
CUADRO 10. OCUPADOS POR RAMA DE ACTIVIDAD (ARTIGAS 2012 – 2013)	21
GRAFICA 5. OCUPADOS POR SEXO Y RAMA DE ACTIVIDAD (ARTIGAS 2013)	22
CUADRO 11. OCUPADOS POR SEXO Y RAMA DE ACTIVIDAD (ARTIGAS 2013 – TOTAL PAÍS 2013)	23
OCUPADOS POR SEXO Y OCUPACIÓN	24
CUADRO 12. OCUPADOS POR SEXO Y OCUPACIÓN (ARTIGAS 2013 – TOTAL PAÍS 2013)	24
GRAFICA 6. OCUPADOS POR SEXO Y OCUPACIÓN (ARTIGAS 2013)	25
CUADRO 13. OCUPADOS POR SEXO Y OCUPACIÓN (ARTIGAS 2013)	26
OCUPADOS POR CATEGORÍA DE OCUPACIÓN	27
CUADRO 14. OCUPADOS POR SEXO Y CATEGORÍA DE OCUPACIÓN (ARTIGAS 2013)	27
CUADRO 15. OCUPADOS POR SEXO Y TAMAÑO DE EMPRESA (ARTIGAS 2013)	28
CUADRO 16. OCUPADOS POR SEXO Y CANTIDAD DE HORAS TRABAJADAS POR SEMANA (ARTIGAS 2013)	28
CUADRO 17. OCUPADOS POR SEXO Y POR CANTIDAD DE TRABAJOS QUE TIENE (ARTIGAS 2013)	29
<b>PERSONAS DESOCUPADAS ARTIGAS</b>	30
DESOCUPADOS POR SEXO Y TRAMOS DE EDAD	30
CUADRO 18. DESOCUPADOS POR SEXO Y TIPO DE DESOCUPADOS (ARTIGAS 2013)	30
CUADRO 19. DESOCUPADOS POR SEXO Y TRAMOS DE EDAD (ARTIGAS 2013)	31
GRAFICA 7. DESOCUPADOS POR SEXO Y TRAMOS DE EDAD (ARTIGAS 2013)	31

DESOCUPADOS POR SEXO Y NIVEL EDUCATIVO	31
CUADRO 20. DESOCUPADOS POR SEXO Y NIVEL EDUCATIVO (ARTIGAS 2013)	32
DESOCUPADOS POR RAMA DE ACTIVIDAD	32
CUADRO 21. DESOCUPADOS POR RAMA DE ACTIVIDAD (ARTIGAS 2008 – 2013)	33
GRAFICA 8. DESOCUPADOS POR SEXO RAMA DE ACTIVIDAD (ARTIGAS 2013)	33
DESOCUPADOS POR OCUPACIÓN	34
CUADRO 22. DESOCUPADOS POR SEXO Y OCUPACIÓN (ARTIGAS 2013)	34
CUADRO 23. DESOCUPADOS POR SEXO Y OCUPACIÓN (ARTIGAS 2013)	35
DESOCUPADOS POR CATEGORÍA DE OCUPACIÓN	35
CUADRO 24. DESOCUPADOS POR SEXO Y CATEGORÍA DE OCUPACIÓN (ARTIGAS 2013)	36
MOTIVOS POR LOS QUE DEJO EL TRABAJO	36
CUADRO 25. RAZONES POR LAS QUE DEJO EL TRABAJO POR SEXO (ARTIGAS 2013)	36
APORTE A LA SEGURIDAD SOCIAL DESEMPLEADOS	37
CUADRO 26. APORTE A LA SEGURIDAD SOCIAL DESOCUPADOS (ARTIGAS 2013)	37
ACCIONES REALIZADAS PARA BUSCAR TRABAJO	37
CUADRO 27. ACCIONES PARA BUSCAR TRABAJO O ESTABLECER SU PROPIO NEGOCIO (ARTIGAS 2013)	38
<b>CALIDAD DEL EMPLEO ARTIGAS</b>	39
CUADRO 28. SUBEMPLEO (TOTAL PAÍS – ARTIGAS 2009 - 2013)	39
CUADRO 29. SUBEMPLEO POR RAMA DE ACTIVIDAD (ARTIGAS 2013)	40
CUADRO 30. NO REGISTRO A LA SEGURIDAD SOCIAL (TOTAL PAÍS – ARTIGAS 2006 - 2013)	41
GRAFICA 9. NO REGISTRO A LA SEGURIDAD SOCIAL (TOTAL PAÍS – ARTIGAS 2006 - 2013)	41
CUADRO 31. APORTE A LA SEGURIDAD SOCIAL POR RAMAS DE ACTIVIDAD (ARTIGAS 2013)	42
CUADRO 32. COBRO DE AGUINALDO POR CATEGORÍA DE OCUPACIÓN (ARTIGAS 2013)	42
<b>PROYECTOS PRESENTADOS A LA COMAP EN EL DEPARTAMENTO DE ARTIGAS EN EL AÑO 2013</b>	43
CUADRO 33. CANTIDAD DE PROYECTOS, INVERSIÓN Y EMPLEO A GENERAR POR DEPARTAMENTO (2013)	44
PROYECTOS PRESENTADOS PARA EL DEPARTAMENTO DE ARTIGAS	44
CUADRO 34. CANTIDAD DE PROYECTOS, INVERSIÓN Y EMPLEO A GENERARSE (ARTIGAS 2010 - 2013)	45
CUADRO 35. PROYECTOS, EMPLEO, INVERSIÓN, E INVERSIÓN POR EMPLEO (ARTIGAS 2013)	45
CUADRO 36. EMPLEO A GENERAR POR OCUPACIÓN Y POR AÑO (ARTIGAS 2013)	46
<b>TRABAJADORES EN SEGURO DE DESEMPLEO EN ARTIGAS</b>	47
CUADRO 37. TRABAJADORES EN SEGURO DE DESEMPLEO POR RAMA DE ACTIVIDAD PROMEDIO ANUAL (ARTIGAS 2009 - 2014)	47
GRÁFICA 10. TRABAJADORES EN SEGURO DE DESEMPLEO POR RAMA DE ACTIVIDAD PROMEDIO ANUAL (ARTIGAS 2009 - 2013)	48
<b>GLOSARIO</b>	49

**MINISTERIO DE TRABAJO Y SEGURIDAD SOCIAL  
DIRECCIÓN NACIONAL DE EMPLEO  
UNIDAD DE EVALUACIÓN Y MONITOREO DE RELACIONES LABORALES Y EMPLEO  
OBSERVATORIO DE MERCADO DE TRABAJO (OMT)**

**INFORME ARTIGAS  
PRINCIPALES INDICADORES DEL MERCADO DE TRABAJO, INCLUYENDO PROYECTOS DE INVERSIÓN  
SERIE INFORMES DEPARTAMENTALES<sup>1</sup>**

## **INTRODUCCIÓN**

Este documento fue elaborado por el Observatorio de Mercado de Trabajo (OMT) en base al procesamiento de la Encuesta Continua de Hogares del año 2013, realizada por el Instituto Nacional de Estadística (INE)<sup>2</sup>. Tienen por objetivo presentar algunos de los principales indicadores del mercado de trabajo del departamento de ARTIGAS como insumo para la labor desarrollada por los Centros Públicos de Empleo (CePEs) en el territorio. Los CePEs son oficinas territoriales que facilitan el encuentro entre la oferta y la demanda de empleo, promueven la inserción laboral en trabajos dependientes para personas desempleadas o empleadas, así como el fomento del trabajo independiente y la capacitación a trabajadores/as dependientes e independientes. Surgen de convenios entre el MTSS y los Gobiernos Departamentales. Actualmente hay 27 CePEs en todo el país, principalmente en las capitales departamentales. Cabe aclarar que la información presentada en este informe es de alcance departamental.

El informe incluye información sobre los principales indicadores del mercado de trabajo (tasa de actividad, tasa de empleo y tasa de desempleo), presentados para el nivel nacional, para todos los departamentos del país y especialmente para el departamento de Artigas (en este caso, desagregados por sexo).

Presenta distintas características de los ocupados y de los desocupados del departamento (sexo, edad, nivel educativo, rama de actividad en la cual trabajan, categoría de ocupación, etc.), y algunos aspectos que hacen a la calidad del empleo en el departamento (subempleo, registro a la seguridad social, etc.) para el año 2013.

Incluye información sobre los proyectos de inversión presentados a la Comisión de Aplicación de la Ley de Inversiones, Ley N° 16.906 de Promoción y Protección de Inversiones (COMAP), para ARTIGAS en el año 2013.

Y presenta información sobre la cantidad promedio de trabajadores en Seguro de Desempleo en el departamento por rama de actividad económica, desde el año 2009 hasta el primer cuatrimestre del año 2014.

Por información sobre el mercado de trabajo del departamento de ARTIGAS de años anteriores, se recomienda ver los informes departamentales elaborados por el Observatorio de Mercado de Trabajo del Ministerio de Trabajo y Seguridad Social de los años 2010, 2011, y 2012 en la web del Ministerio (ARTIGAS, Principales indicadores del mercado de trabajo, incluyendo proyectos de inversión, OMT, DINAE, MTSS en [www.mtss.gub.uy](http://www.mtss.gub.uy).)

---

<sup>1</sup> Este documento no busca incluir la perspectiva de género como tal, pero incluye la desagregación por sexo en todos los cuadros en que es posible, detallando la situación de hombres y mujeres. Respecto al uso del lenguaje, se utiliza un lenguaje que no discrimine ni marque diferencias entre hombres y mujeres en la medida de lo posible; sin embargo, con el fin de evitar la sobrecarga gráfica (o/a) se opta por emplear el masculino genérico clásico, en el entendido que todas las menciones en tal género representan siempre a hombres y mujeres.

<sup>2</sup> La Encuesta Continua de Hogares (ECH INE), es una encuesta de frecuencia y relevamiento continuo, realizada en todo el país (entorno rural y urbano), y se aplica a la población residente en hogares particulares de todo el país.

### **ACTIVIDAD, EMPLEO Y DESEMPLEO (TOTAL PAÍS 2013)**

La tasa de actividad mide la proporción de la población en edad de trabajar que está trabajando o buscando empleo activamente. En otras palabras, se trata del porcentaje de la población en edad de trabajar que se encuentra activamente participando en el mercado de trabajo, ya sea que estén ocupados o desocupados. A esta población se la denomina población económicamente activa. En Uruguay se define a la población en edad de trabajar a todas las personas con 14 años o más años de edad.

La tasa de actividad para el país, para el promedio del año 2013 se ubicó en 63.6%, registrando un pequeño descenso respecto al año anterior 2012, cuando la actividad se ubicaba en 64%. Una tasa de actividad de 63.6% significa que este porcentaje de la población en edad de trabajar se encuentra ocupada o busca empleo activamente, esto supone una cantidad aproximada de 1.730.000 personas en todo el país. Por otra parte, el descenso de 0.4 puntos porcentuales supone que un menor porcentaje de personas se encuentran en el mercado de trabajo.

Como se presenta el en CUADRO 1, la tasa de actividad ha aumentado desde el año 2006 (cuando el registro era de 60.7%) hasta alcanzar su registro máximo en el año 2011, cuando se ubicó en 64.8%. El crecimiento en esos años se entiende como resultado del crecimiento económico del país, ya que ante mejores expectativas de conseguir empleo más personas se volcaron a ofrecer su fuerza de trabajo en el mercado. Si bien la disposición de las personas a buscar trabajo depende de decisiones personales, se puede constatar que este incremento de la actividad se vincula a las mejores perspectivas que brinda el mercado de trabajo. Sin embargo, a partir del año 2011 la actividad ha mostrado un descenso, ya que en 2012 fue de 64% y el 2013, como ya se mencionó, se ubicó en 63.6%

**CUADRO 1. ACTIVIDAD, EMPLEO Y DESEMPLEO (TOTAL PAÍS 2006–2013)**

AÑO	TASA DE ACTIVIDAD (%)	TASA DE EMPLEO (%)	TASA DE DESEMPLEO (%)
2006	60.7	54.1	10.8
2007	62.5	56.7	9.4
2008	62.7	57.7	8.0
2009	63.4	58.5	7.7
2010	62.9	58.4	7.2
2011	64.8	60.7	6.3
2012	64.0	59.9	6.5
2013	63.6	59.5	6.5

MTSS OMT en base a INE.

Respecto a la tasa de empleo, esta se ubica en 59.5% para el promedio del año 2013 para todo el país, registrando también un descenso de 0.4 puntos porcentuales, ya que el año anterior (2012) la tasa de empleo se ubicaba en 59.9%. En este caso el descenso de la tasa de empleo indica el menor porcentaje de población que en edad de trabajar (mayor de 14 años) se encuentran efectivamente ocupadas. Para el promedio del año 2013, la cantidad de personas ocupadas se estima en 1.619.000 personas para todo el país. Sin embargo, considerando desde el año 2006, la tasa de empleo tuvo un comportamiento similar a la tasa de actividad, creciendo en estos años hasta llegar al 60,7% en el año 2011, para descender en los años siguientes a los valores ya mencionados (CUADRO 1). La tasa de empleo indica la cantidad de personas en edad de trabajar que se encuentran efectivamente ocupadas. Se utiliza comúnmente para cuantificar la demanda efectiva de puestos de trabajo que tiene el país, bajo el supuesto de que, dada una determinada tasa de desempleo positiva, toda la demanda es satisfecha por la oferta. No obstante, se debe tener presente que en países con tasas de desempleo muy bajas, este supuesto comienza a perder fuerza, ya que aún con tasas de desempleo positivas, si estas son muy bajas,

pueden ocurrir desajustes entre oferta y demanda, que provoquen insuficiencia de la oferta en algunos sectores, (por ejemplo los de alta calificación) por lo cual, la tasa de empleo no sería un claro reflejo de la demanda de trabajo. Esta salvedad debe tenerse presente, especialmente en el contexto uruguayo en el año 2011 con altas tasas de empleo y muy bajas tasas de desempleo a nivel general y especialmente en algunos sectores (Araya, Brunini, Lavalleja, 2013). Un estudio realizado por el Ministerio de Trabajo y Seguridad Social (2012) entre empresas que presentaron proyectos a la Ley No 16.906 de Promoción y Protección de Inversiones, halló como resultado que el 12% de las empresas no encontró en el año 2011 todo el personal que había demandado.<sup>3</sup>

Finalmente si consideramos el desempleo a nivel nacional, este se ubica en 6.5% para el promedio del año 2013, igual valor que para el año anterior 2012. La tasa de desempleo indica la cantidad de personas desocupadas que se encuentran buscando empleo activamente, como proporción de la población económicamente activa. Es el porcentaje de la población económicamente activa que se encuentra desocupada (busca trabajo pero no lo consigue). Permite evaluar el potencial de recursos humanos que no está siendo aprovechado por el mercado laboral. A la inversa que la tasa de actividad y la tasa de empleo (que aumentan), la tasa de desempleo presenta un descenso constante desde el año 2006, año en que la tasa de desempleo se ubicaba en 10.8%, hasta llegar al registro actual de 6.5% para todo el país. Para el año 2013 la cantidad promedio de personas desocupadas se estima en aproximadamente 111.700 personas.

### **ACTIVIDAD, EMPLEO Y DESEMPLEO POR DEPARTAMENTOS**

Considerando estos 3 indicadores del mercado de trabajo por departamentos, se presentan en el CUADRO 2, los valores de la tasa de actividad, empleo y desempleo para todos los departamentos del país para el año 2013. En el mapa siguiente (MAPA 1) se presenta la tasa de actividad total por departamento para el año 2013. En él se observa que en la zona sur y sur oeste del país se registran los valores más altos de actividad con registros superiores al 60%. Esto incluye a los departamentos de Flores, que presenta la tasa de actividad más alta del país, en 66.7%, Maldonado con una actividad de 66.3%, los departamentos de Canelones y Montevideo con un registro de 65.1% cada uno, Soriano y San José con 64.9% cada uno, y Colonia con un registro de actividad de 63.8%. En el mapa figuran pintados de color naranja.

Mientras que para los departamentos del norte y algunos departamentos del centro del país, las tasas son algo menores. En el norte, Artigas, Rivera y Salto presentan tasas de actividad de 60.2%, 60.7% y 61.4% respectivamente. Por su parte, Lavalleja y el departamento de Florida presentan tasas en el entorno de 59% (59.4% y 59.9% más precisamente), y Durazno con un registro de actividad de 60.1%. Mientras que Río Negro y Treinta y Tres presentan tasas de actividad superiores a 62% (62.4% y 62.6% respectivamente) (CUADRO 2).

Por otra parte, los departamentos que presentan la tasa de actividad más baja del país son Rocha (58.6%), Tacuarembó (58.3%), Cerro Largo (57.7%) y Paysandú (57.6%). Estos departamentos en el mapa aparecen pintados de amarillo más claro.

---

<sup>3</sup>Jóvenes en Uruguay: demografía, educación, mercado laboral y emancipación. Atlas Sociodemográfico y de la Desigualdad del Uruguay (Fascículo 4). Juan José Calvo (coordinador), Federico Araya, Cecilia Cristar, Mariana Ferrer, Mariana Melgar, Jimena Pandolfi, Santiago Soto, Ximena Vargas, Lucía Villamil. Ediciones Trilce, 2014.

**CUADRO 2. ACTIVIDAD, EMPLEO Y DESEMPLEO POR DEPARTAMENTOS (2013)**

DEPARTAMENTO	TASA DE ACTIVIDAD (%)	TASA DE EMPLEO (%)	TASA DE DESEMPLEO (%)
Montevideo	65.1	60.9	6.5
Artigas	60.2	56.0	7.0
Canelones	65.1	60.3	7.4
Cerro Largo	57.7	55.1	4.5
Colonia	63.8	61.6	3.5
Durazno	60.1	54.3	9.5
Flores	66.7	63.0	5.6
Florida	59.9	57.1	4.7
Lavalleja	59.4	56.3	5.2
Maldonado	66.3	63.1	4.9
Paysandú	57.6	53.9	6.4
Río negro	62.4	57.0	8.5
Rivera	60.7	57.3	5.7
Rocha	58.6	54.0	7.8
Salto	61.4	56.6	7.9
San José	64.9	61.0	6.0
Soriano	64.9	62.0	4.5
Tacuarembó	58.3	53.7	7.8
Treinta y tres	62.6	57.9	7.5
<b>TOTAL PAÍS</b>	<b>63.6</b>	<b>59.5</b>	<b>6.5</b>

MTSS OMT en base a INE 2013.

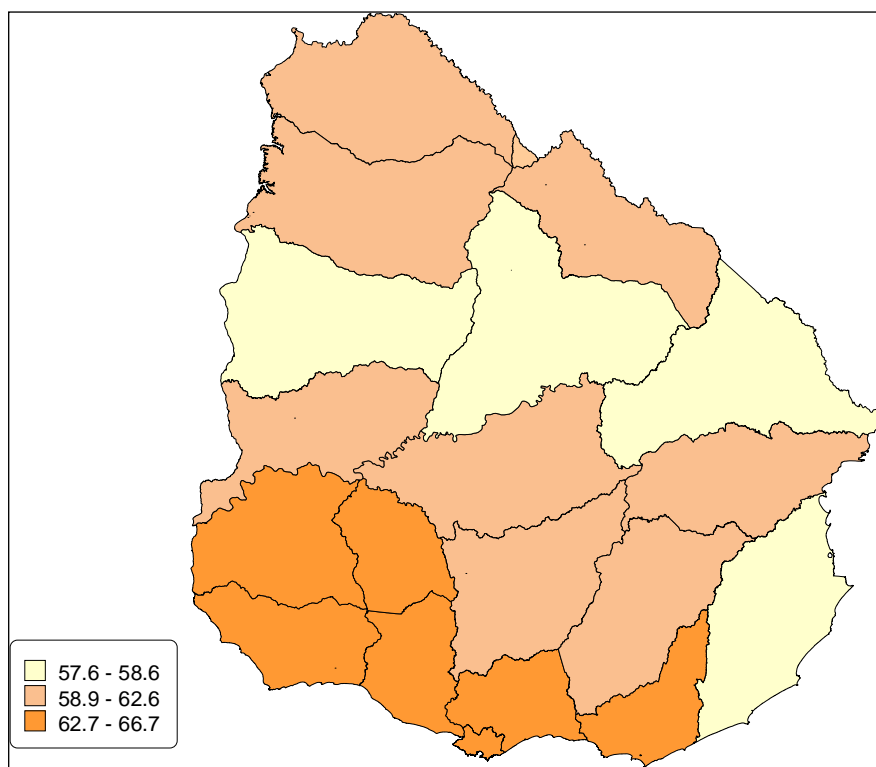
Respecto a la demanda de empleo, en el MAPA 2 se presenta la tasa de empleo por departamentos. Se observa que las tasas de empleo más altas (pintadas en color más oscuro en el mapa) se concentran también en los departamentos de la zona sur y sur oeste con registros de empleo superiores al 60%. Entre estos departamentos se encuentra Maldonado que presenta la tasa de empleo más alta de todo el país, con un registro de 63.1%, seguido de Flores con una tasa de empleo 63%. Mientras que los siguientes 3 departamentos de este grupo presentan valores próximos al 61%, más específicamente Soriano con 62%, Colonia 61.6% y San José 61%, mientras que los últimos de este grupo son Montevideo (60.9%), y Canelones (60.3%).

En el nivel medio de la clasificación se encuentran los departamentos de Treinta y Tres, con una tasa de empleo 57.9%, Rivera, con una tasa de empleo de 57.3%, Florida (57.1%), Río Negro (57%), Salto (56.6%), Lavalleja (56.3%) y Artigas (56%).

Finalmente se presentan en color más claro en el MAPA 2, los departamentos con tasas de empleo menores, entre ellos, Tacuarembó y Paysandú presentan la tasa de empleo más baja de todo el país, con valores de 53.7% y 53.9% respectivamente. Mientras que los restantes departamentos de este grupo son Rocha (54%), Durazno (54.3%), y Cerro Largo, con una tasa de empleo de 55.1%.



### MAPA 1. TASA DE ACTIVIDAD POR DEPARTAMENTOS (2013)



MTSS OMT en base a INE 2013.

En cuanto a la tasa de desempleo, en el MAPA 3 se representan en colores más claros aquellos departamentos que registran menor tasa de desempleo. Se observa que los departamentos con las menores tasas de desempleo son los que presentan mayores tasas de empleo, pero también, mayores tasas de actividad (Maldonado, Colonia y Flores), lo que estaría indicando que en dichos departamentos las personas que se vuelcan al mercado de trabajo, efectivamente encuentran empleo y, por lo tanto, la tasa de desempleo es relativamente baja. Por otra parte, vale la pena mencionar que si bien Canelones, en comparación con el resto de los departamentos, presenta altas tasas de actividad y de empleo, es uno de los departamentos donde se registra la tasa de desempleo más alta, lo que estaría indicando que si bien la demanda de trabajo es alta en comparación con el resto de los departamentos, dicha demanda no sería suficiente como para captar toda la oferta de trabajo que se procesa en el departamento, que también es de las más altas del país (sólo por debajo de la de Colonia)<sup>4</sup>.

El departamento que presenta la menor tasa de desempleo para el año 2013, es Colonia con un desempleo de 3.5%. Los restantes 4 departamentos clasificados con este color más claro, presentan tasas de desempleo del orden del 4% aproximadamente, estos son: Cerro Largo (4.5%), Soriano (4.5%), Florida (4.7%), y el departamento de Maldonado con una tasa de desempleo del orden del 4.9%.

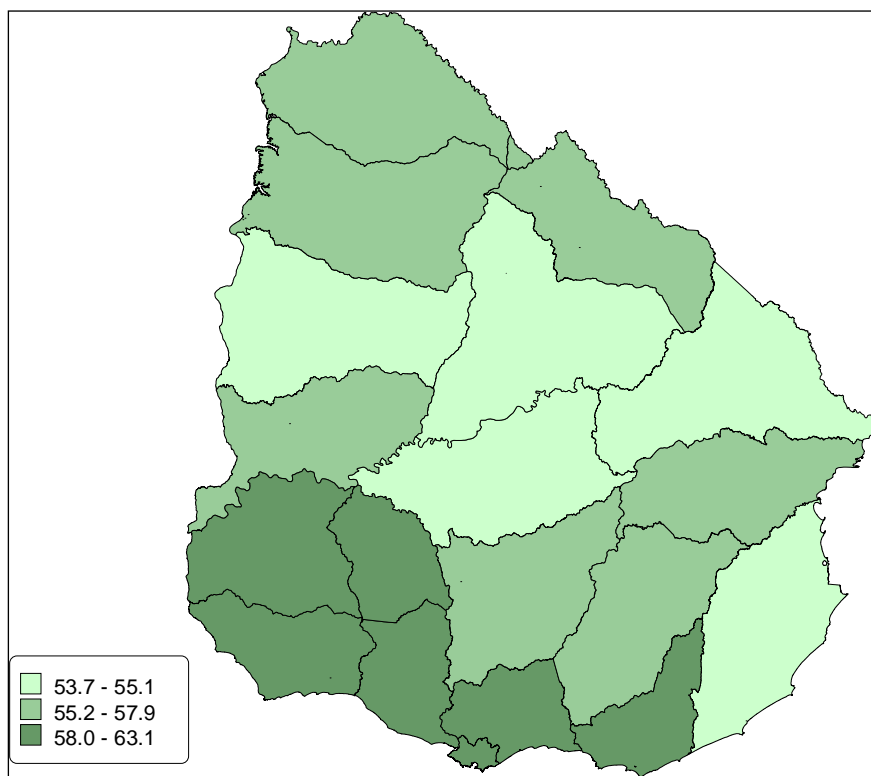
En un rango intermedio, se encuentran aquellos departamentos con registros de desempleo superiores al 5%, pero inferiores al registro nacional de desempleo de 6.5%. En este sentido, Lavalleja presenta un desempleo del

<sup>4</sup>Jóvenes en Uruguay: demografía, educación, mercado laboral y emancipación. Atlas Sociodemográfico y de la Desigualdad del Uruguay (Fascículo 4). Juan José Calvo (coordinador), Federico Araya, Cecilia Cristar, Mariana Ferrer, Mariana Melgar, Jimena Pandolfi, Santiago Soto, Ximena Vargas, Lucía Villamil. Ediciones Trilce, 2014.

orden 5.2%, Flores (5.6%), Rivera (5.7%), San José (6%), Paysandú (6.4%), y el departamento de Montevideo con un desempleo de 6.5% (pintados en el MAPA 3 en un tono intermedio).

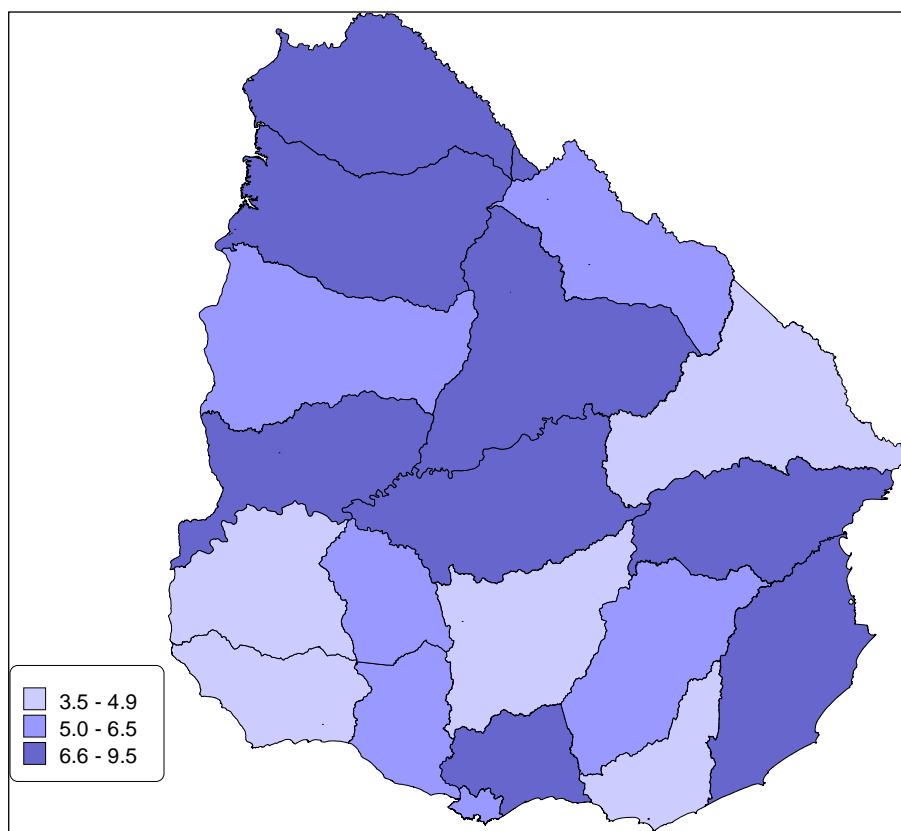
Mientras que finalmente se presenta un grupo de 8 departamentos que registran tasas de desempleo superiores al 7% (como es el caso de Artigas), hasta llegar a 9.5%, como en el caso del departamento de Durazno. El resto de los departamentos ubicados en este tramo son: Río Negro con un desempleo de 8.5%, Salto (7.9%), Rocha (7.8%), Tacuarembó (7.8%), Treinta y Tres con una tasa de desempleo de 7.5%, y finalmente el departamento de Canelones con una tasa de desempleo de 7.4% para el año 2013 (pintados en el MAPA en un color más oscuro).

MAPA 2. TASA DE EMPLEO POR DEPARTAMENTOS (2013)



MTSS OMT en base a INE 2013.

### MAPA 3. TASA DE DESEMPLEO POR DEPARTAMENTOS (2013)



MTSS OMT en base a INE 2013.

### **ACTIVIDAD, EMPLEO Y DESEMPLEO EN EL DEPARTAMENTO DE ARTIGAS**

Si analizamos la oferta de trabajo pero específicamente en el departamento de ARTIGAS, la tasa de actividad para el año 2013 se ubicó en 60.2%, registrado un descenso de 1.4 puntos porcentuales respecto al año anterior 2012, cuando la tasa de actividad promedio se ubicaba en 61.6% para el departamento. Este descenso refleja el menor porcentaje de población en edad de trabajar (mayor de 14 años) que sale al mercado laboral en busca de empleo de un año al siguiente. Como ya se mencionó la tasa de actividad mide la proporción de la población en edad de trabajar que está trabajando o buscando empleo activamente, o sea, se encuentra activamente participando en el mercado de trabajo. A esta población se la denomina población económicamente activa. Considerando un periodo de tiempo más extenso, como se observa en el CUADRO 3 (2002 – 2013), la tasa de actividad del departamento de Artigas para 2013 se ubica levemente por encima del valor registrado en el año 2002 (que fue de 59.6%); esto supone que la fuerza de trabajo del departamento no aumentó de forma importante en estos años. Si bien la tasa de actividad presenta un registro importante para el año 2008 de 62.5% (valor máximo para estos años considerados), el valor del año 2013 es mínimamente superior al valor registra en el año 2002. Paralelamente, en estos años considerados, el valor más bajo registrado fue de 55.7% para el año 2005 (CUADRO 3).

Desagregando la tasa de actividad pero por sexo, en los hombres del departamento se registra un descenso más pronunciado que alcanza los 2.6 puntos porcentuales, pasando de 73.6% en el año 2012, a 71% en el año 2013 lo que supone un porcentaje menor de hombres en el mercado de trabajo. Mientras que para las mujeres, la tasa de actividad femenina sin embargo, no presenta variaciones de un año al siguiente, ubicándose en 50.6% para

ambos años, permaneciendo inalterada la fuerza laboral femenina que se encuentran en el mercado de trabajo departamental. De esta forma para el año 2013, el 71% de los hombres en edad de trabajar son activos, mientras que en las mujeres, el 50.6% de las mujeres en edad de trabajar también lo son (CUADRO 3).

CUADRO 3. TASA DE ACTIVIDAD, EMPLEO Y DESEMPLEO (ARTIGAS 2002–2013)

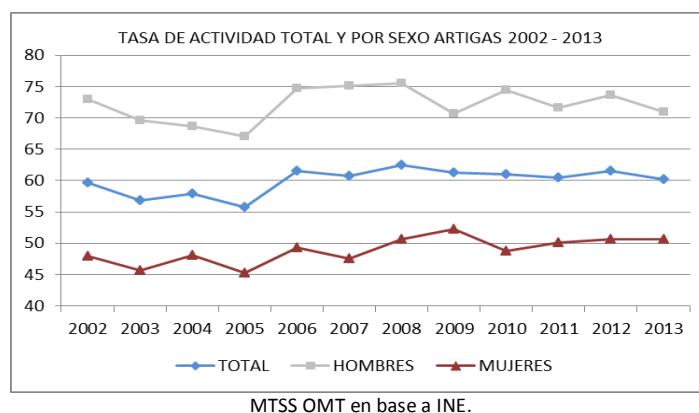
AÑO	TASA DE ACTIVIDAD (%)			TASA DE EMPLEO (%)			TASA DE DESEMPLEO (%)		
	TOTAL	HOMBRES	MUJERES	TOTAL	HOMBRES	MUJERES	TOTAL	HOMBRES	MUJERES
2002	59.6	73.0	47.9	50.4	65.2	37.4	15.4	10.7	21.9
2003	56.8	69.6	45.7	47.0	60.8	34.8	17.3	12.6	23.5
2004	57.9	68.7	48.1	50.4	62.6	39.3	13.0	8.9	18.3
2005	55.7	67.0	45.2	47.6	59.8	36.3	14.4	10.7	19.8
2006	61.5	74.7	49.3	52.2	66.2	39.3	15.2	11.4	20.3
2007	60.7	75.1	47.5	52.2	68.1	37.7	14.0	9.4	20.6
2008	62.5	75.5	50.6	56.0	70.8	42.6	10.3	6.2	15.8
2009	61.3	70.7	52.2	56.4	66.3	46.8	8.0	6.2	10.3
2010	61,0	74,4	48,7	56.3	70.2	43.6	7.6	5.6	10.5
2011	60.4	71.6	50.1	55.5	67.7	44.3	8.1	5.4	11.5
2012	61.6	73.6	50.6	57.5	70.3	45.8	6.7	4.6	9.6
2013	60.2	71.0	50.6	56.0	67.6	45.7	7.0	4.7	9.9
PAÍS 2013	63.6	73.9	54.4	59.5	70.2	50.0	6.5	5.0	8.2

Fuente INE. Total urbano y rural 2006 en adelante.

Considerando la tasa de actividad por sexo en el largo plazo, el valor máximo para los hombres se registra para el año 2008 en 75.5%, mientras que para las mujeres, el valor máximo fue de 52.2% para el año siguiente 2009. Sin embargo, del año 2002 al año 2013 se registra un descenso en la brecha de actividad por sexo en el departamento, ya que en 2002 era de 25.1 puntos porcentuales, mientras que para el año 2013 desciende a 20.4 puntos porcentuales. La brecha son los puntos porcentuales que le faltan a la tasa de un grupo para alcanzar a la de otro grupo, en este caso el grupo de las mujeres con respecto al de los hombres. Supone por tanto, una mejora de la situación de las mujeres en el mercado de trabajo departamental, en comparación con los hombres. Si comparamos la tasa de actividad de ARTIGAS con la tasa de actividad nacional, se observa que los valores departamentales son menores que los nacionales, ya que la tasa de actividad país (2013) fue de 63.6% y en ARTIGAS fue de 60.2%; la tasa de actividad masculina nacional fue de 73.9% mientras que en el departamento fue de 71%, y por último, la actividad femenina nacional fue de 54.4% mientras que en el departamento fue de 50.6% (CUADRO 3).

Al igual que lo sucedido con la actividad, la tasa de empleo promedio para el año 2013 presenta una disminución de 1.5 puntos porcentuales, pasando de 57.5% en 2012, a 56% para el año 2013. La tasa de empleo indica la cantidad de personas que en edad de trabajar que se encuentran efectivamente ocupadas. En general se utiliza para cuantificar la demanda efectiva de puestos de trabajo que tiene el país (en este caso el departamento). Aquí el descenso de la tasa de empleo indica la menor proporción de población que en edad de trabajar (mayor de 14 años) se encuentran efectivamente ocupada en ARTIGAS. Sin embargo, considerando un periodo de tiempo más amplio, la actividad muestra un aumento importante respecto al año 2002, cuando su valor era sensiblemente inferior ubicándose en 50.4%. El valor más alto de empleo registrado en estos años fue de 57.5%, justamente para el año 2012, mientras que el más bajo fue en el año 2003 ubicándose en 47% (CUADRO 3).

**GRAFICA 1: TASA DE ACTIVIDAD TOTAL Y POR SEXO (ARTIGAS 2002 – 2013)**



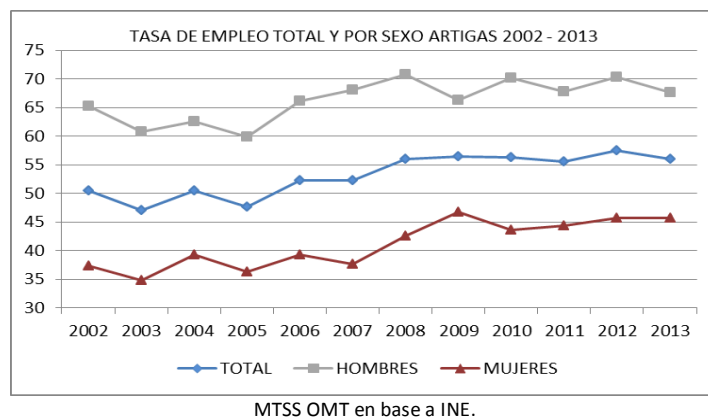
Analizando el nivel de empleo por sexo, se observa en los hombres del departamento un descenso en el empleo, ya que en el periodo interanual 2012 – 2013, la tasa de empleo masculina presenta un descenso de 2.7 puntos porcentuales pasando de 70.3% a 67.6%. Para las mujeres, sin embargo, el descenso fue mínimo (0.1 p.p.) ya que la tasa de empleo de las mujeres permanece prácticamente incambiada, de 45.8% pasa a 45.7% en 2013. Considerando también por sexo, pero en el largo plazo (2002 – 2013) se observa que el incremento en la tasa de empleo femenina fue notoriamente mayor que el aumento en el empleo masculino. En estos años, la tasa de empleo femenina aumento un 22.2% (pasando de 37.4% a 45.7%), mientras que el aumento en la tasa de empleo masculina fue de 3.7% solamente, pasando de 65.2% a 67.6%. Esto supone una mejora en la situación de las mujeres respecto al mercado de trabajo, aunque sin embargo aquí también se mantiene aún la brecha de empleo por sexo: en el 2002 la diferencia entre la tasa de empleo masculina y la femenina era de 27.8 p.p., mientras que para 2013 es de 21.9 puntos porcentuales (CUADRO 3).

Si comparamos la tasa de empleo de ARTIGAS con la tasa de empleo nacional, los valores departamentales sin embargo son menores que los valores nacionales: tasa de empleo nacional (2013) fue de 59.5% y para el departamento fue de 56%; la tasa de empleo masculina nacional: 70.2% (ARTIGAS 67.6%), mientras que finalmente la tasa de empleo femenina nacional fue de 50%, y para el departamento fue de 45.7% (CUADRO 3).

Respecto a la situación del desempleo en el departamento, la tasa de desempleo muestra un leve aumento de 0.3 puntos porcentuales para el año 2013, ubicándose en 7%. A su vez, este valor es mayor que el desempleo nacional para el mismo año, que se ubica en 6.5% para todo el país. La tasa de desempleo indica la cantidad de personas desocupadas que se encuentran buscando empleo activamente, como proporción de la población económicamente activa (ocupados y desocupados). Es el porcentaje de la población económicamente activa que se encuentra desocupada (busca trabajo pero no lo consigue). Permite evaluar el potencial de recursos humanos que no está siendo aprovechado por el mercado laboral.

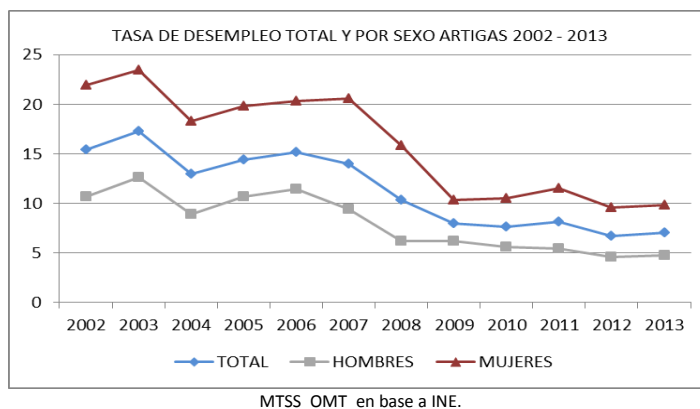
En el largo plazo, el desempleo departamental ha mostrado un descenso constante pasando de 15.4% en el año 2002 a 7% para 2013. Este descenso se ha hecho más notorio principalmente a partir del año 2006, cuando el registro de empleo se situaba en el entorno del 15%, hasta el año 2013, cuando la tasa de desempleo es de prácticamente la mitad (CUADRO 3).

**GRAFICA 2: TASA DE EMPLEO TOTAL Y POR SEXO (ARTIGAS 2002 – 2013)**



Finalmente si observamos la tasa de desempleo pero por sexo se registran también aumentos en el desempleo para ambos sexos para el último año considerado. Si bien en los hombres el aumento es mínimo (0.1 p.p.), en las mujeres es levemente superior (0.3 p.p.). Para 2013 el desempleo masculino se ubica en 4.7% mientras que la tasa de desempleo femenina fue de 9.9%. Para el caso del desempleo masculino, este valor es menor al registrado a nivel nacional para los hombres del país (5%), mientras que en el caso de las mujeres, el desempleo femenino departamental es mayor que el desempleo nacional, ya que este último se ubica en 8.2% para todas las mujeres del país, mientras que en ARTIGAS es de 9.9% (CUADRO 3).

**GRAFICA 3: TASA DE DESEMPLEO TOTAL Y POR SEXO (ARTIGAS 2002 – 2013)**



## **POBLACIÓN DEL DEPARTAMENTO DE ARTIGAS**

Según el último Censo INE del año 2011, la población del departamento de ARTIGAS asciende a 73.378 personas, de las cuales el 49.17% son hombres (36.079 hombres aproximadamente), y el 50.83% son mujeres (37.299 mujeres). Por otra parte, el 95% de la población del departamento reside en zonas urbanas, y el restante 5% en zonas rurales.

ARTIGAS<sup>5</sup> es el departamento del país que registra la negativa más importante tasa en cuanto a decrecimiento poblacional en el último periodo intercensal 2004 - 2011. Este crecimiento negativo (disminución de la población) supone para el departamento una tasa anual media de decrecimiento de la población de - 0.85%. Una tasa negativa de 0.85% significa que la población del departamento disminuye a un promedio anual de 0.85 habitantes por cada 100 personas, esto supone aproximadamente 4.600 personas menos en el último periodo intercensal, ya que en el Censo 2004 la población de ARTIGAS era de 78.019 habitantes.

En el CUADRO 4 se presenta la tasa de crecimiento poblacional para los últimos periodos intercensales para el departamento de ARTIGAS, así como también la cantidad de población registrada en cada Censo.

A nivel nacional, según los resultados del último Censo de Población 2011 la población uruguaya crece a un ritmo anual de 0,19% en el periodo intercensal 2004 – 2011, mientras que en el periodo anterior (1996 – 2004) lo hacía a una tasa mayor de 0.32%, y si consideramos el periodo intercensal anterior a este último (1985 – 1996) la tasa de crecimiento fue todavía mayor, ubicándose en 0.64%. Esto confirma la tendencia a la baja del ritmo de crecimiento poblacional del país, ya que la tasa de crecimiento es cada vez menor, considerando del Censo de 1985 al último Censo 2011.

Para este informe se toma como población total del departamento la cantidad que surge de la expansión de la muestra de la Encuesta Continua de Hogares INE del año 2013, debido que al momento de este informe no están disponibles las proyecciones de población por departamento ajustadas según el último Censo Nacional 2011. Por tanto, la población total que se toma para el departamento de ARTIGAS para este informe es de 74.554 personas.

**CUADRO 4. POBLACIÓN TOTAL POR CENSOS (ARTIGAS 1963 - 2011)**

CENSO AÑO	TOTAL POBLACIÓN ARTIGAS	TASA ANUAL MEDIA DE CRECIMIENTO (%)
2011	73.378	-0,85 (2004 – 2011)
2004	78.019	0,48 (1996 – 2004)
1996	75.059	0,78 (1985 – 1996)
1985	69.145	1,70 (1975 – 1985)
1975	57.947	0,80 (1963 – 1975)
1963	52.843	

Fuente: CENSOS INE 1963 - 2011

<sup>5</sup>Toda la información presentada en estos párrafos procede de: "Documento Resultados del Censo de Población 2011: población, crecimiento y estructura por sexo y edad". INE. [www.ine.gub.uy](http://www.ine.gub.uy).

## POBLACIÓN TOTAL Y CONDICIÓN DE ACTIVIDAD ECONÓMICA

Como ya se mencionó la población total del departamento de ARTIGAS que se toma para este informe asciende a 74.554 personas, de las cuales el 42.85% estaba ocupado en el promedio del año 2013. Esto supone unas 31.950 personas ocupadas aproximadamente. En el CUADRO 5 se presenta la población de ARTIGAS según su condición de actividad económica observándose que para el periodo 2012 – 2013 el porcentaje de ocupados presenta un descenso de 1.92 puntos porcentuales, pasando de 44.77% en 2012 a 42.85% para el año 2013. Por otro lado, el 3.23% de la población total de ARTIGAS estaba desocupada en el promedio del año 2013. Esto incluye a las personas que están desocupadas propiamente dichas, a las que buscan trabajo por primera vez y a los desocupados en el seguro de paro, y supone una cantidad aproximada de 2.400 desocupados para el año 2013 (CUADRO 5).

De esta forma, las personas ocupadas y las desocupadas del departamento, alcanzan unas 34.350 personas aproximadamente, componiendo la población económicamente activa (PEA) del departamento, o sea la población en edad de trabajar (mayor de 14 años) que sale al mercado en busca de empleo, o que está trabajando y que constituyen la fuerza laboral departamental. Esta cantidad es la que determina una tasa de actividad total departamental de 60.2% para el promedio del año 2013 (CUADRO 3).

Si consideramos a la población económicamente inactiva, aproximadamente el 23.5% de la población total de ARTIGAS son menores de 14 años (17.500 personas aproximadamente), mientras que el resto (30.4% del total de población, aproximadamente 22.700 personas) son en su totalidad inactivos: estudiantes, rentistas, pensionistas, jubilados, personas que realizan quehaceres del hogar, u otros inactivos (CUADRO 5) .

CUADRO 5. POBLACIÓN TOTAL POR CONDICIÓN DE ACTIVIDAD ECONÓMICA (ARTIGAS 2008 - 2013)

CONDICIÓN DE ACTIVIDAD ECONÓMICA	TOTAL (%) 2008	TOTAL (%) 2009	TOTAL (%) 2010	TOTAL (%) 2011	TOTAL (%) 2012	TOTAL (%) 2013
Menor de 14 años	25.9	24.67	25.49	24.11	22.14	23.50
Ocupados	41.51	42.48	41.97	42.14	44.77	42.85
Desocupados buscan trabajo primera vez	0.74	0.32	0.51	0.41	0.21	0.63
Desocupados propiamente dichos	4.00	3.29	2.82	3.22	3.02	2.36
Desocupados en seguro de paro	0.03	0.07	0.15	0.06	0.00	0.24
Inactivo, realiza quehaceres hogar	8.86	8.28	7.21	6.84	7.60	8.02
Inactivo, estudiante	7.13	7.39	7.69	8.10	9.11	8.73
Inactivo, rentista	0.15	0.07	0.12	0.32	0.08	0.12
Inactivo, pensionista	3.51	4.74	4.05	4.41	3.78	4.80
Inactivo, jubilado	6.93	7.27	6.77	7.71	7.29	7.08
Inactivo, otro	1.23	1.41	3.23	2.68	2.00	1.68
TOTAL	100.00 (79.297 personas)	100.00 (79.281 personas)	100.00 (79.270 personas)	100.00 (73.378 personas)	100.00 (73.378 personas)	100.00 (74.554 personas)

Fuente: MTSS, OMT, en base ECH Y CENSO 2008- 2013

Considerando a estas personas inactivas económicamente (mayores de 14 años), pero teniendo en cuenta su distribución por sexo, los hombres inactivos constituyen el 22% del total de hombres, mientras que las mujeres suman el 39% de total de mujeres. Dentro de las personas inactivas se destaca la diferencia en la categoría realiza



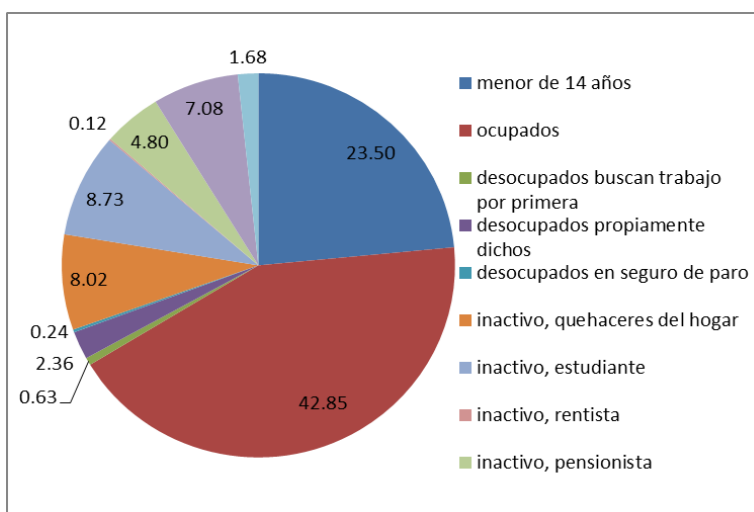
quehaceres del hogar, ya que aproximadamente el 15% de las mujeres realiza estas tareas, mientras que menos del 1% de los hombres realiza las tareas del hogar (CUADRO 6).

**CUADRO 6. POBLACIÓN TOTAL POR SEXO Y CONDICIÓN DE ACTIVIDAD ECONÓMICA (ARTIGAS 2013)**

CONDICIÓN DE ACTIVIDAD ECONÓMICA	HOMBRE (%)	MUJER (%)	TOTAL (%)
Menor de 14 años	25.41	21.71	23.50
Ocupados	50.44	35.74	42.85
Desocupados buscan trabajo por primera vez	0.46	0.78	0.63
Desocupados propiamente dichos	1.67	3.01	2.36
Desocupados en seguro de paro	0.36	0.12	0.24
Inactivo, realiza quehaceres del hogar	0.74	14.83	8.02
Inactivo, estudiante	7.96	9.45	8.73
Inactivo, rentista	0.00	0.23	0.12
Inactivo, pensionista	2.80	6.67	4.80
Inactivo, jubilado	7.90	6.31	7.08
Inactivo, otro	2.25	1.15	1.68
<b>TOTAL</b>	<b>100.00</b>	<b>100.00</b>	<b>100.00</b>

Fuente: MTSS, OMT, en base ECH INE 2013.

**GRAFICA 4. POBLACIÓN TOTAL POR CONDICIÓN DE ACTIVIDAD ECONÓMICA (ARTIGAS 2013)**



Fuente: MTSS, OMT, en base ECH INE 2013.

**CUADRO 7. POBLACIÓN TOTAL POR CONDICIÓN DE ACTIVIDAD ECONÓMICA Y POBREZA (ARTIGAS 2013)**

CONDICIÓN DE ACTIVIDAD ECONÓMICA	NO POBRE (%)	POBRE (%)	TOTAL (%)
Menor de 14 años	71.26	28.74	100.00
Ocupados	87.34	12.66	100.00
Desocupados buscan trabajo por primera vez	76.92	23.08	100.00
Desocupados propiamente dichos	66.36	33.64	100.00
Desocupados en seguro de paro	100.00	0.00	100.00
Inactivo, quehaceres del hogar	78.39	21.61	100.00
Inactivo, estudiante	78.85	21.15	100.00
Inactivo, rentista	100.00	0.00	100.00
Inactivo, pensionista	86.90	13.10	100.00
Inactivo, jubilado	98.45	1.55	100.00
Inactivo, otro	49.84	50.16	100.00
<b>TOTAL DEPARTAMENTO</b>	<b>81.72</b>	<b>18.28</b>	<b>100.00</b>

Fuente: MTSS, OMT, en base ECH INE 2013.

Si se considera el nivel de pobreza del departamento de ARTIGAS, este es el segundo más pobre en la clasificación nacional, con el 18.28% de la población en situación de pobreza. En los extremos del ranking se ubica el departamento de Rivera con el 18.52% de su población viviendo por debajo de la línea de pobreza según la Encuesta Continua de Hogares del año 2013; y en el primer lugar se encuentra el departamento de Colonia donde el 1.81% de la población se encuentra por debajo de la línea de pobreza, siendo el departamento con menor pobreza del país.

A nivel nacional, el porcentaje de personas pobres ha descendido de forma importante en los últimos años, alcanzando el 11.5% del total de población del país para el año 2013. A modo de ejemplo, el nivel de pobreza para el año 2006 era de 34.4% del total de personas, para el año 2009 era de 20.9% para todo el país, mientras que para el año 2012 el registro era de 12.4% para el total de población del país.<sup>6</sup>

Si consideramos el nivel de pobreza pero según la condición de actividad económica de las personas de ARTIGAS, la categoría donde se registra mayor nivel de pobreza es en las personas inactivas (inactivo, otro: 50.16%), aunque en términos absolutos no es la categoría que concentra mayor cantidad de personas. Entre los desocupados propiamente dichos, sin embargo, el nivel de pobreza alcanza al 33.64% de estos desocupados, indicando que la tercera parte de estas personas son pobres. Mientras que en los desocupados que buscan trabajo por primera vez, la pobreza alcanza al 23% de estos aproximadamente. También en los menores de 14 años se registran porcentajes de pobreza elevados, que alcanzan prácticamente al 29% de los menores de 14 años. Por el contrario, en los ocupados el porcentaje de personas pobres desciende, abarcando aproximadamente el 13% de los ocupados del departamento (CUADRO 7).

<sup>6</sup> La construcción de indicadores de pobreza por el método del ingreso (líneas de pobreza y de indigencia) se realiza con el propósito de cuantificar la proporción de individuos o de hogares pobres, así como para conocer sus características. La opción metodológica del INE para la medición de la pobreza es el método del ingreso, para lo cual define una Canasta Básica de Alimentos per cápita (CBA) y una Canasta Básica Total per cápita (CBT) con las cuales se definen los umbrales, o sea, la Línea de Indigencia (LI) y la Línea de Pobreza (LP). Si el ingreso de la persona se encuentra por debajo de la Línea de Indigencia o la Línea de Pobreza, la persona se define como indigente o pobre respectivamente.

## **PERSONAS OCUPADAS ARTIGAS**

Las personas ocupadas en el departamento de Artigas para el año 2013, ascienden a 31.943 personas aproximadamente. Si consideramos según su distribución por sexo, los ocupados hombres superan a las ocupadas mujeres ya que el 56.90% de las personas ocupadas son hombres, mientras que el 43.10% son mujeres. Esto supone que aproximadamente en ARTIGAS hay 18.176 hombres ocupados y 13.767 mujeres ocupadas para dicho año.

### **OCUPADOS POR SEXO Y TRAMOS DE EDAD**

Si consideramos la distribución por edad de las personas ocupadas, se observa que el tramo de edad que mayor cantidad de ocupados concentran es entre los 30 y 39 años de edad, ya que prácticamente el 25% de los ocupados se encuentran comprendidos entre estas edades. Por otro lado, el tramo de edad de 50 a 59 años, concentra al 22% de las personas ocupadas, siendo el tramo de edad que sigue en cantidad de población ocupada. Y entre los 40 a 49 años se concentra el 21% de los ocupados. Paralelamente los jóvenes ocupados (de 14 a 24 años) son un porcentaje sensiblemente menor que no supera el 11% de los ocupados. Si consideramos la distribución por tramos de edad, pero también por sexo, no se observan diferencias significativas entre un sexo y el otro. Salvo para el tramo de edad comprendido entre los 40 y los 49 años, donde las mujeres ocupadas son un porcentaje mayor a los hombres ocupados con dichas edades (23.27% y 19.31%) (CUADRO 8).

**CUADRO 8. OCUPADOS POR SEXO Y TRAMOS DE EDAD (ARTIGAS 2013)**

TRAMOS DE EDAD	HOMBRE (%)	MUJER (%)	TOTAL (%)
14 a 17	2.49	0.70	1.72
18 a 24	10.12	7.92	9.17
25 a 29	12.37	11.11	11.82
30 a 39	24.24	25.35	24.72
40 a 49	19.31	23.27	21.02
50 a 59	21.58	23.18	22.27
60 o más	9.90	8.48	9.29
TOTAL	100.00 (18.176 personas)	100.00 (13.767 personas)	100.00 (31.943 personas)

Fuente: MTSS, OMT, en base ECH INE 2013

### **OCUPADOS POR SEXO Y NIVEL EDUCATIVO**

Considerando el nivel educativo alcanzado por las personas ocupadas de ARTIGAS, se destaca que prácticamente el 36.55% de los ocupados tiene 6 o menos años de educación formal (escuela primaria completa, incompleta o sin instrucción). Esto supone que los ocupados de ARTIGAS presentan un nivel educativo bajo, ya que a nivel nacional este porcentaje es de 25.66% para la totalidad de los ocupados del país. Por otra parte, el 26.36% de la población ocupada ha alcanzado el Ciclo Básico de educación secundaria (de primero a tercero de liceo de forma completa o incompleta). Mientras que aproximadamente el 25% ha alcanzado la Educación Media Superior, o sea de cuarto a sexto año de liceo, también de forma completa o incompleta. Finalmente se destaca que prácticamente el 12.44% de los ocupados ha alcanzado la educación terciaria (CUADRO 9).

**CUADRO 9. OCUPADOS POR SEXO Y NIVEL EDUCATIVO (ARTIGAS 2013)**

NIVEL EDUCATIVO	HOMBRE (%)	MUJER (%)	TOTAL (%)
Sin instrucción	0.26	0.46	0.34
Primaria incompleta	8.16	6.88	7.61
Primaria completa	35.35	19.69	28.60
Ed. Media Básica incompleta	14.60	13.78	14.24
Ed. Media Básica completa	12.20	12.02	12.12
Ed. Media Superior incompleta	13.72	15.91	14.67
Ed. Media Superior completa	8.81	11.49	9.96
Terciaria incompleta	2.32	4.24	3.15
Terciaria completa	3.88	14.93	8.64
Postgrado	0.70	0.60	0.65
<b>TOTAL</b>	<b>100.00</b> (18.176 personas)	<b>100.00</b> (13.767 personas)	<b>100.00</b> (31.943 personas)

Fuente: MTSS, OMT, en base ECH INE 2013

Por otra parte, si consideramos el nivel educativo pero teniendo en cuenta el sexo de las personas ocupadas, se observa que las ocupadas alcanzan niveles educativos más elevados que los varones ocupados del departamento. Mientras que aproximadamente el 44% de los hombres ocupados tienen 6 o menos años de educación formal, en las mujeres ocupadas, este porcentaje es del 27%; a nivel de educación secundaria las mujeres presentan porcentajes de participación superiores a los varones en este nivel educativo (53.2% y 49.33% respectivamente); pero es a nivel de educación superior o terciaria donde las diferencias son más pronunciadas, ya que prácticamente el 20% de las mujeres ocupadas ha alcanzado o finalizado la educación terciaria, mientras que solamente el 7% de los hombres ocupados de ARTIGAS ha alcanzado dicho nivel educativo (CUADRO 9).

Esta situación estaría indicando que las mujeres alcanzan niveles educativos más altos que los hombres en el departamento aunque son las que más sufren el desempleo. Como sucede a nivel nacional, la acumulación de activos educativos para las mujeres no implica un beneficio en el mercado laboral remunerado, ya que las mujeres presentan niveles de desempleo superiores a los hombres, y en el caso de las mujeres ocupadas, que también presentan niveles educativos más altos que los varones, continúan percibiendo menores ingresos que sus pares varones con niveles educativos iguales o menores<sup>7</sup>.

En cuanto al nivel educativo general de ARTIGAS, Adrián Rodríguez Miranda en un estudio reciente<sup>8</sup> plantea que *“Artigas es un departamento con problemas importantes de capital humano. Esto se manifiesta tanto en el plano de los jóvenes, que al momento actual deben estar asistiendo a educación (tiene la tasa más baja del país), como en la formación de su población en general (primaria y secundaria), que se encuentra por debajo del promedio nacional y por debajo de 12 o 13 departamentos, según el indicador que se tome. En el aspecto de capital humano especializado o con capacidades técnicas muestra una de las peores situaciones en el país...es el*

<sup>7</sup> ESTADÍSTICAS DE GÉNERO 2011. Sistema de Información de Género. Inmujeres-MIDES.

<sup>8</sup> Mapeo de capacidades territoriales y desarrollo productivo. Oportunidades de intervención para el desarrollo local con inclusión. Coordinador: Adrián Rodríguez Miranda. Equipo de investigación: Florencia Gariazzo, Sebastián Goinheix, Cecilia Parada, Carlos Troncoso. Enero 2014.

departamento con menor cantidad de profesionales formados en ciencias «duras» (ciencias biológicas, física, ingeniero industrial, químico farmacéutico, químico industrial”.

## OCUPADOS POR RAMA DE ACTIVIDAD

Para las actividades de orientación e intermediación laboral que desarrollan los Centros Públicos de Empleo en el territorio como parte de sus servicios, es fundamental conocer en qué actividad económica se emplean las personas en el departamento, y la evolución de estas actividades en cuanto al empleo de mano de obra. Así, en el CUADRO 10 se presentan los ocupados por ramas de actividad económica para el año 2012 y 2013<sup>9</sup>. Como en años anteriores, en el último año 2013 las actividades económicas que presentan mayor peso en el empleo departamental son: el agro, que concentra más de la quinta parte de las personas empleadas (21%), seguido por el comercio, que emplea al 15% de los ocupados del departamento aproximadamente, mientras que la industria, presenta un porcentaje menor de personas empleadas (9.39% aproximadamente).

CUADRO 10. OCUPADOS POR RAMA DE ACTIVIDAD (ARTIGAS 2012 - 2013)

RAMA DE ACTIVIDAD	TOTAL 2012 (%)	TOTAL 2013 (%)
<b>Agropec. Forestación, pesca</b>	<b>20.24</b>	<b>20.81</b>
Minas y canteras	1.33	2.06
<b>Industria manufacturera</b>	<b>9.53</b>	<b>9.39</b>
Suministro electricidad, gas, vapor y a	0.33	0.38
Suministro de agua, alcan. Des. Saneam.	0.37	0.48
Construcción	5.97	7.58
<b>Comercio</b>	<b>16.82</b>	<b>14.85</b>
Transporte y almacenamiento	3.15	3.34
Alojamiento y servicios de comida	2.75	2.92
Información y comunicación	0.83	0.75
Actividades financieras y seguros	0.90	0.69
Actividades inmobiliarias	0.00	0.17
Actividades prof., cient. y técnicas	1.16	2.07
Actividades administrativas y servicios	0.77	1.92
<b>Administración pública y defensa</b>	<b>9.40</b>	<b>7.34</b>
Enseñanza	5.67	6.28
Servicios sociales y de salud	5.89	6.13
Artes, entretenimiento y recreación	1.38	0.80
Otras actividades de servicio	4.36	3.02
<b>Servicio doméstico</b>	<b>9.13</b>	<b>8.93</b>
<b>TOTAL</b>	<b>100.00</b>	<b>100.00</b>

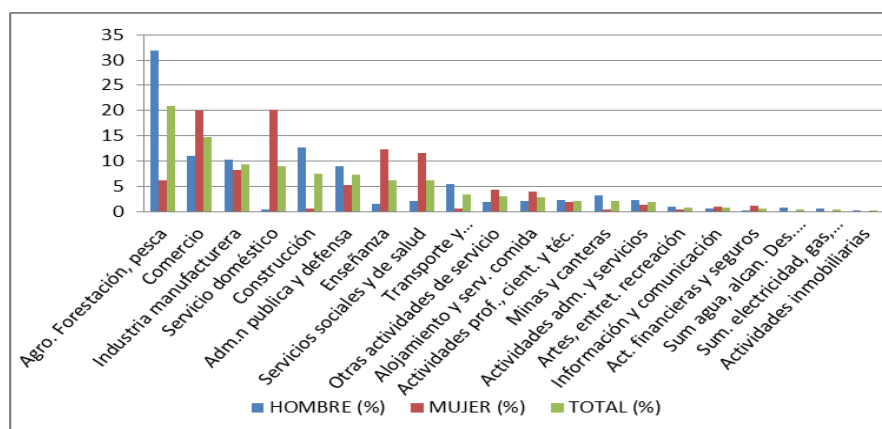
Fuente: MTSS, OMT, en base ECH INE 2012 - 2013.

<sup>9</sup> Para ver la evolución de los ocupados por rama de actividad en el departamento ver informes anteriores: “ARTIGAS, Principales indicadores del mercado de trabajo, incluyendo proyectos de inversión”, OMT, DINA, MTSS, correspondientes al año 2010 y 2011, 2012, en [www.mtss.gub.uy](http://www.mtss.gub.uy).

Y la actividad del servicio doméstico, que agrupa al 9% de las personas ocupadas. Estas 4 actividades económicas emplean aproximadamente al 54% de los ocupados de ARTIGAS.

Si analizamos de un año al siguiente no se observan cambios significativos en el porcentaje de personas empleadas por rama de actividad para el departamento. Las actividades que presentan mayores variaciones porcentuales son la industria manufacturera, que disminuyó su participación en el empleo (de 16.82% del total de ocupados, paso a emplear al 14.85%), y las actividades vinculadas a la administración pública y defensa, que también disminuyeron su participación en la generación de empleo (de 9.4% paso a 7.34%) (CUADRO 10).

GRAFICA 5. OCUPADOS POR SEXO Y RAMA DE ACTIVIDAD (ARTIGAS 2013)



Fuente: MTSS, OMT, en base ECH INE 2103

En el cuadro siguiente (CUADRO 11) se presentan los porcentajes de personas ocupadas por rama de actividad económica, pero desagregados por sexo. Además, se presenta el porcentaje de personas ocupadas por rama de actividad pero para la totalidad del país (no desagregado por sexo).

Los hombres ocupados de ARTIGAS concentran su trabajo principalmente en la agricultura, la industria manufacturera, el comercio, la construcción y la administración pública y defensa. Estas 5 ramas de actividad ocupan al 75% de los hombres ocupados del departamento (aproximadamente 13.600 hombres). Mientras que por su parte, las mujeres se desempeñan principalmente en actividades vinculadas al comercio, la industria manufacturera, el servicio doméstico, la salud y la enseñanza. Estas 5 ramas concentran aproximadamente al 72% de las mujeres ocupadas de ARTIGAS (9.900 mujeres aproximadamente) (CUADRO 11).

De esta forma, las mujeres se dedican a ocupaciones consideradas típicamente femeninas reproduciendo en el mercado de trabajo, los roles tradicionales de género asignados socialmente, ya que por ejemplo, el 44% de las mujeres ocupadas de ARTIGAS se dedican a la enseñanza, el cuidado de la salud o el servicio doméstico, mientras que en los hombres, este porcentaje es apenas de 4%. En el comercio, las mujeres sobrepasan a los hombres en términos porcentuales, mientras que en la agricultura y en la industria, su participación es menor que la de los varones.

Por otra parte, si comparamos el porcentaje de personas ocupadas en el departamento de ARTIGAS con el porcentaje de personas ocupadas a nivel nacional por ramas de actividad, se observa que la diferencia mayor se registra en la actividad de la agricultura. Mientras que a nivel nacional la agricultura emplea al 9% de los

ocupados del país aproximadamente, en ARTIGAS emplea a un porcentaje mayor de ocupados, alcanzando a prácticamente el 21% del total de ocupados del departamento (CUADRO 11).

**CUADRO 11. OCUPADOS POR SEXO Y RAMA DE ACTIVIDAD (ARTIGAS 2013 – TOTAL PAÍS 2013)**

RAMA DE ACTIVIDAD	HOMBRE (%)	MUJER (%)	TOTAL (%)	TOTAL PAÍS (%)
<b>Agro. Forestación, pesca</b>	<b>31.84</b>	6.24	<b>20.81</b>	9.31
Minas y canteras	3.28	0.44	2.06	0.29
<b>Industria manufacturera</b>	<b>10.32</b>	<b>8.17</b>	<b>9.39</b>	11.94
Suministro electricidad, gas, vapor y a	0.67	0.00	0.38	0.61
Suministro de agua, alcan. Des. Saneam.	0.84	0.00	0.48	0.68
<b>Construcción</b>	<b>12.80</b>	0.68	<b>7.58</b>	8.07
<b>Comercio</b>	<b>11.04</b>	<b>19.89</b>	<b>14.85</b>	18.02
Transporte y almacenamiento	5.38	0.64	3.34	4.80
Alojamiento y servicios de comida	2.05	4.07	2.92	3.20
Información y comunicación	0.59	0.95	0.75	1.99
Actividades financieras y seguros	0.26	1.26	0.69	1.64
Actividades inmobiliarias	0.30	0.00	0.17	0.44
Actividades prof., cient. y técnicas	2.22	1.87	2.07	3.66
Actividades administrativas y servicios	2.35	1.35	1.92	3.37
<b>Administración pública y defensa</b>	<b>8.91</b>	5.27	7.34	6.41
<b>Enseñanza</b>	<b>1.63</b>	<b>12.43</b>	6.28	5.96
<b>Servicios sociales y de salud</b>	<b>2.04</b>	<b>11.53</b>	6.13	7.56
Artes, entretenimiento y recreación	1.09	0.42	0.80	1.75
Otras actividades de servicio	1.95	4.44	3.02	2.92
<b>Servicio doméstico</b>	<b>0.44</b>	<b>20.14</b>	8.93	7.30
Act. Organizaciones y órganos extraterr.	0.00	0.22	0.09	0.08
<b>TOTAL</b>	100.00 (18.176 personas)	100.00 (13.767 personas)	100.00 (31.943 personas)	100.00

Fuente: MTSS, OMT, en base ECH INE 2013

En el estudio ya citado sobre el departamento, Adrián Rodríguez Miranda realiza una caracterización de la económica del departamento, planteando que *“muestra un reducido número de actividades muy potentes (según su peso en el empleo de esos sectores a nivel nacional), con una alta especialización productiva relativa. Estos sectores son los vinculados a la cadena de la industria sucroalcoholera y la caña de azúcar y los molinos arroceros y su fase primaria de cultivos. A los que se les agrega la minería. El análisis cualitativo permitía, además, identificar características diferentes entre estos sectores. El complejo de ALUR y la caña de azúcar es un proyecto impulsado como política nacional desde ANCAP y su lógica está ligada a decisiones del Gobierno que son más estratégicas que de mercado. La industria y cadena arroceros es parte de la actividad que se desarrolla en esa región litoral norte y en el este del país, con un alto dinamismo, actualización tecnológica y competitividad internacional. La minería tiene un carácter de funcionamiento local y vinculado a la frontera con Brasil, con baja tecnificación y valor agregado, básicamente de lógica extractiva y alto componente de informalidad. Además de esas tres actividades o grupos de actividades, el resto de los sectores tienen pesos relativos más chicos,*

destacando los servicios al agro y la horticultura (en Bella Unión), pero, como se señaló, con importancias relativas bajas. A esto se suman actividades como las comerciales y servicios en las ciudades que adquieren alguna importancia mayor que en otros departamentos por la falta de otra actividad económica potente en la economía local”.

## OCUPADOS POR SEXO Y OCUPACIÓN

En los CUADROS 12 y 13 se presentan los porcentajes de personas ocupadas por ocupación para el departamento. En el CUADRO 12 se clasifica según grandes grupos ocupacionales, y en el CUADRO 13 según grupos y sub grupos ocupacionales. Esto último supone un mayor grado de detalle en la descripción de las ocupaciones. La clasificación se realiza según la Estructura de la Clasificación Internacional Uniforme de Ocupaciones, 2008 (CIUO-08). En este sentido, la **ocupación** es el conjunto de tareas cumplidas por una persona y que puede ser clasificada según su complejidad y grado de conocimientos exigidos para llevarlas a cabo. Mientras que el **tipo de ocupación** es el tipo de trabajo que efectuó una persona con empleo durante el periodo de referencia, o en el que trabajó por última vez.

Considerando por grupos de ocupación, el grupo que concentra mayor cantidad de personas ocupadas es el de los trabajos no calificados, ya que aproximadamente el 27% de los ocupados de ARTIGAS se desempeñan en este tipo de trabajo. Este porcentaje es mayor que el registrado a nivel nacional, ya que solamente el 20% de los ocupados del país trabaja en empleos de baja calificación. El segundo grupo a destacar en ARTIGAS, son los trabajadores de los servicios y vendedores de comercios y mercados, alcanzando el 24% de los ocupados totales. Si consideramos por sexo en esta clasificación, se observa que las mujeres se concentran en las dos primeras ocupaciones mencionadas: trabajadoras de los servicios y vendedoras y trabajadoras no calificadas: 35.32% y 27.87% respectivamente. Estas 2 ocupaciones agrupan aproximadamente al 63% de las mujeres ocupadas del departamento. También se destaca, que el 13% de las mujeres ocupadas de ARTIGAS son profesionales, científicas e intelectuales. Por su parte, los hombres trabajadores del departamento se concentran en las categorías de: trabajadores no calificados (25.58%), y oficiales y/o operarios de mecánica y afines (20%), mientras que el 15% de los varones ocupados trabaja en los servicios y las ventas (CUADRO 12).

CUADRO 12. OCUPADOS POR SEXO Y OCUPACIÓN (ARTIGAS 2013 – TOTAL PAÍS 2013)

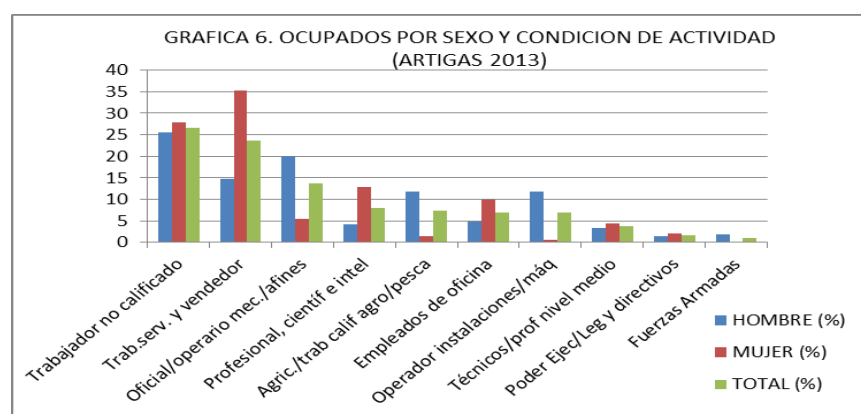
CONDICIÓN DE ACTIVIDAD	HOMBRE (%)	MUJER (%)	TOTAL (%)	TOTAL PAÍS (%)
<b>Trabajador no calificado</b>	<b>25.58</b>	<b>27.87</b>	<b>26.57</b>	<i>19.54</i>
<b>Trab. serv. y vendedor</b>	<b>14.77</b>	<b>35.32</b>	<b>23.63</b>	<i>21.37</i>
<b>Oficial/operario mec./afines</b>	<b>20.00</b>	<b>5.45</b>	<b>13.73</b>	<i>14.63</i>
Profesional, científic e intel	4.25	12.91	7.98	<i>11.12</i>
Agric./trab calif agro/pesca	11.81	1.56	7.39	<i>4.78</i>
Empleados de oficina	4.83	9.84	6.99	<i>11.47</i>
Operador instalaciones/máq	11.84	0.59	6.99	<i>7.17</i>
Técnicos/prof nivel medio	3.42	4.43	3.86	<i>6.94</i>
Poder Ejec/Leg y directivos	1.50	2.03	1.73	<i>2.28</i>
Fuerzas Armadas	1.99	0.00	1.13	<i>0.70</i>
TOTAL	100.00 (18.176 personas)	100.00 (13.767 personas)	100.00 (31.943 personas)	<i>100.00</i>

Fuente: MTSS, OMT, en base ECH INE 2013



Los trabajadores de los servicios y vendedores comprenden las ocupaciones cuyas tareas principales requieren para su desempeño los conocimientos y la experiencia necesarios para la prestación de servicios personales y servicios de protección y de seguridad o la venta de mercancías en un comercio o en mercados. Dichas tareas consisten en servicios relacionados con los viajes, los trabajos domésticos, la restauración, los cuidados personales, la protección de personas y bienes, el mantenimiento del orden público o la venta de mercancías en un comercio o en los mercados. Mientras que el trabajo no calificado requiere para su desempeño los conocimientos y experiencia necesarios para cumplir tareas generalmente sencillas y rutinarias realizadas con la ayuda de herramientas manuales, y para las cuales se requiere a veces un esfuerzo físico considerable. Sus tareas consisten en vender mercancías en las calles, brindar servicios de portería y vigilancia de inmuebles y bienes, limpiar, lavar y planchar ropa y ejecutar tareas simples relacionadas con la minería, la agricultura o la pesca, la construcción o las obras públicas y las industrias manufactureras. Este último grupo de oficiales, operarios y artesanos de artes mecánicas y de otros oficios comprende las ocupaciones cuyas tareas principales requieren para su desempeño los conocimientos y la experiencia necesarios para ejercer oficios de artesanía y artes mecánicas así como otros afines, lo cual, entre otras cosas, exige la capacidad de utilizar máquinas y herramientas y el conocimiento de cada una de las etapas de la producción y de la naturaleza de cada una de las aplicaciones de los productos fabricados. Sus tareas consisten en extraer materias primas del suelo, construir edificios y otras obras, fabricar diversos productos y artesanías<sup>10</sup>.

**GRAFICA 6. OCUPADOS POR SEXO Y OCUPACIÓN (ARTIGAS 2013)**



Fuente: MTSS, OMT, en base ECH INE 2013

En el CUADRO 13 se presenta con mayor detalle la ocupación de los ocupados. En las primeras filas del CUADRO se presentan las ocupaciones con mayor cantidad de personas empleadas. Estas ocupaciones son: vendedores, ya que el 12.18% de los ocupados trabajan en actividades vinculadas a las ventas, peones agropecuarios y forestales (10.35%), limpiadores y asistentes de limpieza con el 10.18% de los ocupados, y agricultores y trabajadores calificados de explotaciones agropecuarias, con el 7.29% del total de ocupados del departamento. Si consideramos por sexo con este mayor grado de desagregación, los hombres se concentran en las ocupaciones de peones agropecuarios, pesqueros y forestales (16.40%), agricultores calificados (11.63%), y conductores de vehículos con el 10.13% de los ocupados hombres. Mientras que las mujeres ocupadas se desempeñan principalmente en tareas vinculadas a las ventas con el 20% del total de mujeres ocupadas, y a la limpieza (limpiadoras y asistentes de limpieza) con el 23% de las ocupadas trabajando en estas actividades (CUADRO 13).

<sup>10</sup> MANUAL GUÍA PARA LA CODIFICACIÓN DE OCUPACIONES DE ACTIVIDAD. Clasificación Internacional Uniforme de Ocupaciones (CIUO-88) Adaptada a Uruguay (CNUO-95). Instituto Nacional de Estadística.

CUADRO 13. OCUPADOS POR SEXO Y OCUPACIÓN (ARTIGAS 2013)

CONDICIÓN DE ACTIVIDAD	HOMBRE (%)	MUJER (%)	TOTAL (%)
<b>Vendedores</b>	<b>6.50</b>	<b>19.68</b>	<b>12.18</b>
<b>Peones agropecuarios, pesqueros y forestales</b>	<b>16.40</b>	<b>2.36</b>	<b>10.35</b>
<b>Limpiadores y asistentes</b>	<b>0.76</b>	<b>22.63</b>	<b>10.18</b>
<b>Agricultores y trabajadores calificados de explotaciones agropecuarias</b>	<b>11.63</b>	<b>1.56</b>	<b>7.29</b>
<b>Conductores de vehículos y operadores de equipos pesados móviles</b>	<b>10.13</b>	0.00	5.76
Oficiales y operarios de la construcción excluyendo electricistas	9.44	0.26	5.48
Profesionales de la enseñanza	1.44	8.30	4.40
Trabajadores de los servicios personales	1.60	7.74	4.24
Personal de los servicios de protección	6.24	1.26	4.09
Peones de la minería, la construcción, la industria manuf. y transporte	6.00	0.63	3.68
Empleados contables y encargados del registro de materiales	2.84	3.86	3.28
Trabajadores de los cuidados personales	0.42	6.65	3.11
Operarios y oficiales de procesamiento de alimentos, de la confección, ebanistas, otros artesanos y afines	2.89	3.28	3.06
Oficinistas	1.32	4.20	2.56
Artesanos y operarios de las artes gráficas	2.40	1.28	1.92
Oficiales y operarios de metalurgia, la construcción mecánica y afines	3.25	0.00	1.85
Profesionales de nivel medio de la salud	0.88	2.80	1.71
Profesionales de la salud	1.18	1.98	1.52
Profesionales en derecho, en ciencias y culturales	1.24	1.74	1.46
Trabajadores especializados en electricidad y la electrotecnología	2.02	0.63	1.42
Otro personal de las fuerzas armadas	1.82	0.00	1.04
Operadores de instalaciones fijas y máquinas	1.34	0.59	1.02
Recolectores de desechos y otras ocupaciones elementales	1.53	0.28	0.99
Empleados en trato directo con el público	0.41	1.58	0.91
Ayudantes de preparación de alimentos	0.43	1.45	0.87
Directores y gerentes de producción y operaciones	0.65	1.10	0.85
Profesionales de nivel medio en operaciones	1.25	0.15	0.78
Profesionales de nivel medio de servicios	0.45	1.13	0.74
Directores ejecutivos, personal directivo adm. Pública, miembros del P. Ejec./legisl	0.61	0.74	0.66
Profesionales de las ciencias y la ingeniería	0.84	0.36	0.64
Vendedores ambulantes de servicios y afines	0.47	0.52	0.49
Especialistas en organización de la adminis. pública y de empresas	0.12	0.57	0.31
Profesionales de las ciencias y de la ingeniería de nivel medio	0.27	0.33	0.29
Otro personal de apoyo administrativo	0.26	0.20	0.24
Gerentes de hoteles, restaurantes, comercios y otros servicios	0.24	0.18	0.22
Ensambladores	0.37	0.00	0.21
Trabajadores forestales calificados, pescadores y cazadores	0.18	0.00	0.10

Suboficiales de las fuerzas armadas	0.17	0.00	0.09
<b>TOTAL</b>	<b>100.00</b> (18.176 personas)	<b>100.00</b> (13.767 personas)	<b>100.00</b> (31.943 personas)

Fuente: MTSS, OMT, en base ECH INE 2013

## OCUPADOS POR CATEGORÍA DE OCUPACIÓN

Por último, considerando la categoría de ocupación de las personas ocupadas, se destaca que el 47% de los trabajadores del departamento se desempeñan en el sector privado, mientras que el 19.34% son trabajadores del sector público. Y a su vez, aproximadamente el 25% de los ocupados son trabajadores por cuenta propia. Estos últimos son las personas que sin depender de un patrón, explotan su propia empresa sin ocupar a ningún trabajador remunerado pudiendo ser asistido por uno o más trabajadores familiares no remunerados. Se distingue entre aquellos que cuentan con alguna instalación o inversión necesaria (oficio, profesión, maquinaria, etc.) para llevar adelante su actividad (con local o inversión) de aquellos que no lo poseen (sin local). Dentro de estos trabajadores, el 21% aproximadamente son trabajadores por cuenta propia con local o inversión.

Analizando las categorías de ocupación por sexo se observa que los hombres se ocupan en el sector privado en mayor porcentaje que las mujeres, ocurriendo a la inversa en el sector público donde las mujeres porcentualmente superan a los varones (23% y 17% respectivamente). A su vez, los varones son porcentualmente más en la categoría patrones (7.30%), frente a las mujeres que registran un porcentaje de prácticamente la mitad (3.12%) (CUADRO 14).

CUADRO 14 OCUPADOS POR SEXO Y CATEGORÍA DE OCUPACIÓN (ARTIGAS 2013)

CATEGORIA DE OCUPACION	HOMBRE (%)	MUJER (%)	TOTAL (%)
<b>Asalariado privado</b>	<b>49.25</b>	<b>45.04</b>	<b>47.43</b>
<b>Asalariado público</b>	<b>16.79</b>	<b>22.71</b>	<b>19.34</b>
Miembro de cooperativa de producción	0.31	0.20	0.26
Patrón	7.30	3.12	5.49
Cuenta propia sin local ni inversión	2.39	4.07	3.11
<b>Cuenta propia con local o inversión</b>	<b>22.39</b>	<b>19.82</b>	<b>21.28</b>
Miembro del hogar no remunerado	1.58	4.58	2.88
Programa social de empleo	0.00	0.47	0.20
<b>TOTAL</b>	<b>100.00</b> (18.176 personas)	<b>100.00</b> (13.767 personas)	<b>100.00</b> (31.943 personas)

Fuente: MTSS, OMT, en base ECH INE 2013

En los cuadros siguientes se presenta información referida al tamaño de empresa donde las personas trabajan, la cantidad de horas trabajadas por semana y la cantidad de trabajos que los ocupados desarrollan.

Se destaca que más de la mitad de los trabajadores, el 51% se emplea en empresas unipersonales o tienen hasta cuatro personas trabajando (empresas micro). En este sentido, el tamaño económico de la empresa se define a partir del número de puestos de trabajo promedio con actividad en el año civil, de 1 a 4 ocupados son empresas micro, de 5 a 19 ocupados es una empresa pequeña, de 20 a 99 ocupados (mediana) y 100 y más ocupados, se trata de una empresa grande (CUADRO 15).

Respecto a las horas trabajadas de forma semanal se observa que el 40% de los trabajadores trabaja entre 41 y 60 horas en la semana, mientras que el 35% lo hace entre 21 y 40 horas semanales. Finalmente un 19% de las personas ocupadas de ARTIGAS trabaja hasta 20 horas semanales.

Si se observa por sexo, se visualizan diferencias entre la carga horaria trabajada por uno y otro sexo. Mientras que más de la mitad de los hombres (52%) trabaja entre 41 y 60 horas a la semana, solamente el 25% de las ocupadas trabaja esta carga horaria semanal. Estas se concentran en las categorías de menor carga horaria, ya que el 42% de las ocupadas trabaja entre 21 y 40 horas a la semana y el 30% lo hace por menos de 20 horas semanales, mientras que en los hombres estos porcentajes son menores. Esta situación está indicando un diferencial en la calidad del empleo entre uno y otro sexo, dado justamente por la cantidad de horas trabajadas, donde las mujeres trabajan menos horas a la semana que los hombres. Aquí nos referimos exclusivamente al trabajo rentado o trabajo pago (CUADRO 16).

Finalmente si consideramos la cantidad de trabajos que desarrollan los ocupados, el 94% de estos tiene 1 solo empleo (CUADRO 17).

CUADRO 15. OCUPADOS POR SEXO Y TAMAÑO DE EMPRESA (ARTIGAS 2013)

TAMAÑO EMPRESA	HOMBRE (%)	MUJER (%)	TOTAL (%)
<b>una persona</b>	<b>22.51</b>	<b>30.38</b>	<b>25.91</b>
<b>2 a 4 personas</b>	<b>24.81</b>	<b>25.20</b>	<b>24.98</b>
5 a 9 personas	14.48	6.05	10.85
10 a 19 personas	7.06	3.08	5.34
20 a 49 personas	4.52	2.81	3.78
<b>50 o más personas</b>	<b>26.61</b>	<b>32.48</b>	<b>29.14</b>
TOTAL	100.00 (18.176 personas)	100.00 (13.767 personas)	100.00 (31.943 personas)

Fuente: MTSS, OMT, en base ECH INE 2013

CUADRO 16. OCUPADOS POR SEXO Y CANTIDAD DE HORAS TRABAJADAS POR SEMANA (ARTIGAS 2013)

HORAS TRABAJADAS POR SEMANA	HOMBRE (%)	MUJER (%)	TOTAL (%)
<b>Hasta 20 horas</b>	<b>11.50</b>	<b>30.03</b>	<b>19.49</b>
<b>entre 21 y 40 horas</b>	<b>29.56</b>	<b>41.80</b>	<b>34.83</b>
<b>entre 41 y 60 horas</b>	<b>52.11</b>	<b>24.58</b>	<b>40.24</b>
entre 61 y 80 horas	5.01	2.14	3.77
81 y más horas	1.83	1.45	1.67
TOTAL	100.00 (18.176 personas)	100.00 (13.767 personas)	100.00 (31.943 personas)

Fuente: MTSS, OMT, en base ECH INE 2013

CUADRO 17 OCUPADOS SEXO Y POR CANTIDAD DE TRABAJOS QUE TIENE (ARTIGAS 2013)

CUANTOS TRABAJOS TIENE	HOMBRE (%)	MUJER (%)	TOTAL (%)
<b>1</b>	<b>94.56</b>	<b>93.28</b>	<b>94.01</b>
2	5.32	6.54	5.85
3	0.12	0.17	0.14
TOTAL	100.00 (18.176 personas)	100.00 (13.767 personas)	100.00 (31.943 personas)

Fuente: MTSS, OMT, en base ECH INE 2013

## PERSONAS DESOCUPADAS ARTIGAS

### DESOCUPADOS POR SEXO Y TRAMOS DE EDAD

Como ya se mencionó, del total de población del departamento de ARTIGAS y según la Encuesta Continua de Hogares INE (2013), los desempleados del departamento eran aproximadamente 2.404 personas en el promedio del año. En este total de desempleados, los hombres constituían el 37.4% (899 hombres aproximadamente), y las mujeres eran el 62.6%, lo que supone unas 1.505 mujeres desocupadas aproximadamente en el total de personas desocupadas del departamento. Como se observa el porcentaje de mujeres desempleadas en el departamento es superior al de los hombres, lo que estaría indicando que son las mujeres que las que sufren mayormente el desempleo departamental. Esta situación se registra también a nivel nacional, con la diferencia que a nivel nacional el porcentaje de mujeres alcanza el 57% en el total de personas desempleadas.

En ARTIGAS esta situación es similar a la registrada en años anteriores donde el porcentaje de mujeres desocupadas era superior al porcentaje de varones desocupados. En el año 2012, las mujeres desocupadas componían el 61% del total de desocupados para dicho año; para el año 2011 el porcentaje de mujeres desocupadas era del 62%, y para 2010 este porcentaje era algo menor, ubicándose en 57% en el total de desocupados. Esto supone una situación de desempleo que afecta en mayor medida a las mujeres, y es sostenida durante los últimos años.

Por otra parte, para el año 2013, prácticamente el 73% de los desempleados son desempleados propiamente dichos, aproximadamente el 20% son desempleados que buscan trabajo por primera vez, y un 7% de los desocupados, son desocupados en seguro de paro (CUADRO 18).

CUADRO 18. DESOCUPADOS POR SEXO Y TIPO DE DESOCUPADO (ARTIGAS 2013)

CONDICIÓN DE ACTIVIDAD DESOCUPADOS	HOMBRE (%)	MUJER (%)	TOTAL (%)	CANTIDAD HOMBRE	CANTIDAD MUJER	CANTIDAD TOTAL
Desocupados buscan trabajo primera vez	18.58	20.00	19.47	167	301	468
Desocupados propiamente dichos	66.85	77.01	73.21	601	1.159	1.760
Desocupados seguro de paro	14.57	2.99	7.32	131	45	176
TOTAL	100.00	100.00	100.00	899	1.505	2.404

Fuente: MTSS, OMT, en base ECH INE 2013

Si consideramos a las personas desempleadas por tramos de edad, se observa que el 44.43% de los desempleados de ARTIGAS tienen entre 14 a 24 años de edad. Esto supone que algo menos de la mitad de los desempleados del departamento son jóvenes. Si consideramos hasta las personas de 29 años (o sea, el tramo de edad siguiente), las personas desempleadas alcanzan al 60%, lo que implica que una cantidad importante de personas desempleadas son menores de 30 años. En este sentido, mientras que nuestro país se destaca en el presente por tener una tasa de desempleo históricamente baja, el desempleo de los jóvenes es uno de los más altos de América Latina (OIT 2010)<sup>11</sup>. El resto de las personas desempleadas se distribuye en el resto de los tramos de edad, destacándose el tramo de edad entre 30 y 39 años en el cual se concentra el 17.51% de las personas desocupadas. (CUADRO 19).

<sup>11</sup> Diagnóstico sobre Empleo Juvenil. Empleo y Educación: pilares para la construcción de la trayectoria laboral de los jóvenes. Mayo 2011. Sergio Lijtenstein, Álvaro Brunini. Unidad de Juventud, Observatorio Mercado de Trabajo, Dirección Nacional de Empleo, Ministerio de Trabajo y Seguridad Social.

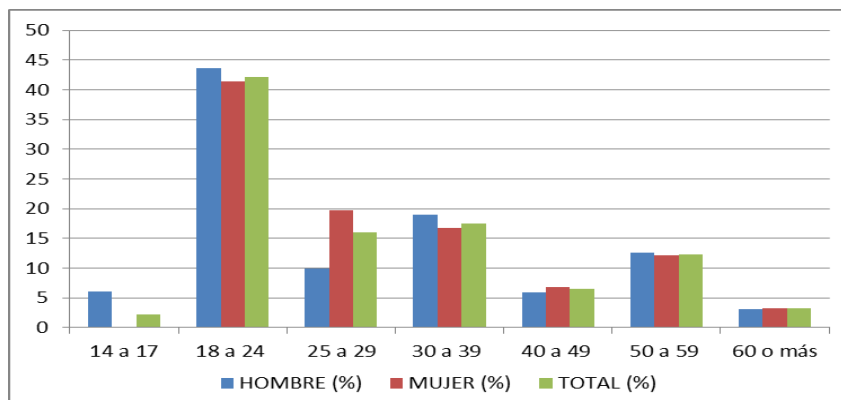
Si observamos por tramos de edad pero también por sexo, entre los 18 y los 24 años de edad, se concentra aproximadamente el 44% de los hombres y el 41% de las mujeres desempleadas del departamento. Sin embargo, en el tramo de edad siguiente (de 25 a 29 años), se registra una diferencia importante, mientras las mujeres desempleadas en estas edades constituyen el 20% del total de desempleadas, en los hombres este porcentaje es menor, descendiendo prácticamente a la mitad: 9.90%. Estos mayores porcentajes de mujeres desempleadas se deben entre otras razones, a que las mujeres en general ingresan en el mercado laboral más tarde que los varones por su permanencia en el sistema educativo más años que los varones. Mientras que estos últimos abandonan sus estudios de forma más temprana y este abandono va acompañado del ingreso al mercado laboral en muchos casos. El ingreso temprano al mercado de trabajo por parte de los varones se evidencia también en el tramo de edad de 14 a 17 años, ya que en los hombres desempleados, el 6% se ubica en estas edades, mientras que para las mujeres, no se registran mujeres desempleadas entre estas edades (CUADRO 19).

**CUADRO 19. DESOCUPADOS POR SEXO Y TRAMOS DE EDAD (ARTIGAS 2013)**

TRAMOS DE EDAD	HOMBRE (%)	MUJER (%)	TOTAL (%)
14 a 17	6.01	0.00	2.25
18 a 24	43.60	41.33	42.18
25 a 29	9.90	19.73	16.06
30 a 39	18.91	16.68	17.51
40 a 49	5.90	6.84	6.49
50 a 59	12.57	12.16	12.31
60 o más	3.11	3.26	3.20
TOTAL	100.00 (899 personas)	100.00 (1.505 personas)	100.00 (2.404 personas)

Fuente: MTSS, OMT, en base ECH INE 2013

**GRAFICA 7. DESOCUPADOS POR SEXO Y TRAMOS DE EDAD (ARTIGAS 2013)**



Fuente: MTSS, OMT, en base ECH INE 2013

### DESOCUPADOS POR SEXO Y NIVEL EDUCATIVO

Si consideramos a las personas desocupadas del departamento por nivel educativo alcanzado, se observa que el 27% de los desempleados tiene 6 o menos años de educación formal. A nivel de secundaria, aproximadamente el

65% de los desocupados ha alcanzado alguno de los 6 años de educación secundaria, y finalmente el 8.15% ha alcanzado la educación terciaria, ya sea de forma completa o incompleta.

Si analizamos por sexo, las mujeres presentan mejores registros educativos que los varones desempleados, ya que estas presentan porcentajes de participación mayores en la educación secundaria y en la educación terciaria, mientras que los hombres son porcentualmente más en la categoría de educación primaria. Por ejemplo, mientras que el 9.3% de las mujeres ha alcanzado la educación terciaria, solamente el 6.23% de los hombres tiene dicho nivel educativo, a nivel de educación secundaria el 67% de las mujeres desempleadas ha alcanzado algún año de secundaria, mientras que en los hombres este porcentaje es del 62% (CUADRO 20).

**CUADRO 20. DESOCUPADOS POR SEXO Y NIVEL EDUCATIVO (ARTIGAS 2013)**

NIVEL EDUCATIVO	HOMBRE (%)	MUJER (%)	TOTAL (%)
Sin instrucción	2.78	0.00	1.04
Primaria incompleta	0.00	5.51	3.45
Primaria completa	29.37	18.27	22.42
Ed. Media Básica incompleta	28.03	23.26	25.04
Ed. Media Básica completa	24.14	9.04	14.68
Ed. Media Superior incompleta	9.45	20.27	16.22
Ed. Media Superior completa	0.00	14.35	8.99
Terciaria incompleta	0.00	9.30	5.82
Terciaria completa	6.23	0.00	2.33
<b>TOTAL</b>	100.00 (899 personas)	100.00 (1.505 personas)	100.00 (2.404 personas)

Fuente: MTSS, OMT, en base ECH INE 2013

### **DESOCUPADOS POR RAMA DE ACTIVIDAD**

En el cuadro siguiente (CUADRO 21), se presentan los porcentajes de personas desocupados por rama de actividad económica para el departamento para el año 2013. Como se observa, la actividad que presenta mayor porcentaje de personas desempleados en el departamento es el servicio doméstico, ya que de todas las personas desempleadas, el 32% se dedica a esta actividad. Si consideramos por sexo, esta actividad no es menor, ya que prácticamente la mitad de las mujeres de desempleadas de ARTIGAS se dedican a esta actividad (específicamente 51.25%). Cabe recordar cómo se mencionó anteriormente, que el servicio domestico genera el 9% de los empleos del departamento, aunque considerando por sexo, genera el 20% de los empleos femeninos de ARTIGAS.

La siguiente actividad económica con mayor peso en la generación de personas desempleadas, son las actividades vinculadas al agro, la forestación y la pesca, ya que el 15% de los desempleados procede de dicha actividad. Nuevamente considerando por sexo, se registra un porcentaje mayor entre los hombres desempleados dedicados a esta actividad que entre las mujeres trabajadoras en este sector (28% del total de hombres desempleados y 7% del total de desempleadas). Aquí también hay que tener presente que el agro genera el 21% del total de empleos del departamento, y en cuanto a los hombres, genera el 32% de los empleos masculinos de ARTIGAS.

El comercio genera el 15% del total de personas desempleadas del departamento, y nuevamente considerando por sexo, el 17% del total del desempleo masculino y el 12% del desempleo femenino. Si consideramos otras actividades en términos de desempleo, es importante considerar a la construcción, ya que si bien en términos



globales no genera mayor desempleo (8.47% del total), en el caso de los empleos masculinos, un porcentaje importantes de los hombres desempleados se dedica a esta actividad (22% del total de desempleados varones).

Globalmente, si consideramos las 3 actividades mencionadas (agro, construcción y comercio), el 62% de los desempleados se desempeñaba en alguna de estas 3 actividades. Mientras que en las mujeres, el 75% de las desempleadas trabajaba en el servicio doméstico, en el agro o en el comercio.

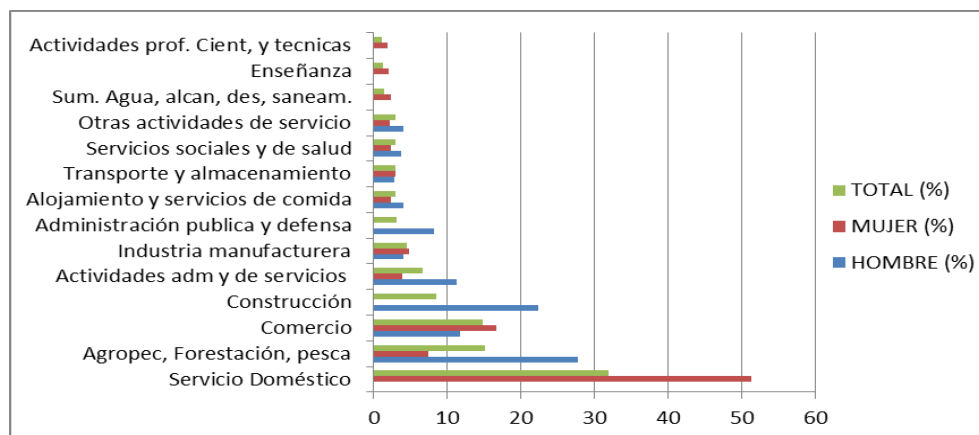
**CUADRO 21. DESOCUPADOS POR SEXO Y RAMA DE ACTIVIDAD (ARTIGAS 2013)**

RAMA DE ACTIVIDAD	HOMBRE (%)	MUJER (%)	TOTAL (%)
<b>Servicio Doméstico</b>	<b>0.00</b>	<b>51.25</b>	<b>31.87</b>
<b>Agropec, Forestación, pesca</b>	<b>27.73</b>	<b>7.39</b>	<b>15.08</b>
<b>Comercio</b>	<b>11.75</b>	<b>16.69</b>	<b>14.82</b>
Construcción	22.40	0.00	8.47
Actividades adm y de servicios	11.34	3.90	6.71
Industria manufacturera	3.96	4.73	4.44
Administración pública y defensa	8.20	0.00	3.10
Alojamiento y servicios de comida	3.96	2.33	2.94
Transporte y almacenamiento	2.87	2.91	2.89
Servicios sociales y de salud	3.69	2.41	2.89
Otras actividades de servicio	4.10	2.16	2.89
Sum. Agua, alcan, des, saneam.	0.00	2.33	1.45
Enseñanza	0.00	1.99	1.24
Actividades prof. Cient, y tecnicas	0.00	1.91	1.19
<b>TOTAL</b>	<b>100.00</b> (732 personas)	<b>100.00</b> (1.204 personas)	<b>100.00</b> (1.936 personas)

(Se excluyen los que buscan trabajo por primera vez)

Fuente: MTSS, OMT, en base ECH INE 2013

**GRAFICA 8. DESOCUPADOS POR SEXO Y RAMA DE ACTIVIDAD (ARTIGAS 2013)**



Fuente: MTSS, OMT, en base ECH INE 2013

## DESOCUPADOS POR OCUPACIÓN

En los CUADROS siguientes (22 y 23) se presenta la ocupación de los desocupados. En el CUADRO 22 se presenta por grandes grupos ocupacionales, mientras que en el CUADRO 23 figuran las ocupaciones de forma más detallada. Los dos grandes grupos ocupacionales que nuclean a prácticamente al 83% de los desocupados son los trabajos no calificados (53%) y los trabajos de los servicios y vendedores (30%) (CUADRO 22).

Específicamente dentro de los trabajos no calificados encontramos: limpiadores y asistentes de limpieza, peones agropecuarios, pesqueros y forestales, peones de la minería, la construcción, la industria manufacturera y el transporte, ayudantes de preparación de alimentos, y recolectores de desechos y otras ocupaciones elementales. Por tanto, más de la mitad de los desempleados del departamento, trabajaba en alguna de estas ocupaciones.

CUADRO 22. DESOCUPADOS POR SEXO Y OCUPACIÓN (ARTIGAS 2013)

OCUPACIÓN DESOCUPADOS	HOMBRE (%)	MUJER (%)	TOTAL (%)
Profesional, científ e Intel	4.10	2.16	2.89
Empleados de oficina	0.00	4.32	2.69
<b>Trab.serv. y vendedor</b>	<b>12.02</b>	<b>41.61</b>	<b>30.42</b>
Agric./trab calif agro/pesca	7.24	0.00	2.74
<b>Oficial/operario mec./afines</b>	<b>11.61</b>	2.33	5.84
Operador instalaciones/máq	2.87	2.33	2.53
<b>Trabajador no calificado</b>	<b>62.16</b>	<b>47.26</b>	<b>52.89</b>
TOTAL	100.00 (732 personas)	100.00 (1.204 personas)	100.00 (1.936 personas)

(Se excluyen los que buscan trabajo por primera vez)

Fuente: MTSS, OMT, en base ECH INE 2013

Si consideramos la ocupación de los desempleados pero por sexo, las mujeres desempleadas se concentran en estos dos grupos, ya que el 47% de las mujeres trabajaba en trabajos no calificados, mientras que el 42% de estas lo hacía en los servicios o en las ventas. Si consideramos ambos grupos en conjunto, el 89% de las mujeres desempleadas trabajaba en dichas actividades. Mientras que en los hombres en cambio, se destaca que el 62% de los desempleados trabajaba en actividades no calificadas, mientras que un porcentaje menor (12%) se dedicaban a las ventas y servicios. En los hombres también se destaca que el 12% de los desempleados eran oficiales y/o operarios de actividades mecánicas o afines.

En las primeras filas del CUADRO 23 se presentan las ocupaciones que registran la mayor cantidad de personas desempleadas. Entre estas ocupaciones se encuentra las ya mencionadas anteriormente, y la referida a los trabajadores de los cuidados personales con el 12.50% del total de desempleados. Se destaca que en el caso de los limpiadores y asistentes de limpieza, que es la actividad que mayor porcentaje de personas desempleadas genera (24.48%); y considerando por sexo, en las mujeres este porcentaje registra un número importante, que afecta al 37% de las mujeres desempleadas, mientras que la actividad vinculada a los trabajadores de los cuidados personales constituye el 20% de las mujeres desempleadas. Mientras que para el caso de los varones, la ocupación de peones (de varias actividades), nuclea a prácticamente al 55% de los desocupados hombres (CUADRO 23).

CUADRO 23. DESOCUPADOS POR SEXO Y OCUPACIÓN (ARTIGAS 2013)

OCUPACIÓN DESOCUPADOS	HOMBRE (%)	MUJER (%)	TOTAL (%)
<b>Limpiadores y asistentes</b>	<b>3.83</b>	<b>37.04</b>	<b>24.48</b>
<b>Peones agropecuarios, pesqueros y forestales</b>	<b>28.14</b>	<b>4.90</b>	<b>13.69</b>
<b>Trabajadores de los cuidados personales</b>	<b>0.00</b>	<b>20.10</b>	<b>12.50</b>
<b>Vendedores</b>	<b>3.69</b>	<b>16.69</b>	<b>11.78</b>
<b>Peones de la minería, la construcción, la industria manufacturera y el transporte</b>	<b>26.37</b>	<b>2.41</b>	<b>11.47</b>
Trabajadores de los servicios personales	3.96	4.82	4.49
Oficiales y operarios de la construcción excluyendo electricistas	7.65	2.33	4.34
Agricultores y trabajadores calificados de explotaciones agropecuarias	7.24	0.00	2.74
Ayudantes de preparación de alimentos	0.00	2.91	1.81
Personal de los servicios de protección	4.37	0.00	1.65
Profesionales en derecho, en ciencias	4.10	0.00	1.55
Empleados en trato directo con el público	0.00	2.41	1.50
Operarios y oficiales de procesamiento de alimentos, de la confección, ebanistas, otros artesanos y afines	3.96	0.00	1.50
Operadores de instalaciones fijas y máquinas	0.00	2.33	1.45
Recolectores de desechos y otras ocupaciones elementales	3.83	0.00	1.45
Profesionales de la enseñanza	0.00	2.16	1.34
Oficinistas	0.00	1.91	1.19
Conductores de vehículos y operadores de equipos pesados móviles	2.87	0.00	1.08
<b>TOTAL</b>	100.00 (732 personas)	100.00 (1.204 personas)	100.00 (1.936 personas)

(Se excluyen los que buscan trabajo por primera vez)

Fuente: MTSS, OMT, en base ECH INE 2013

### DESOCUPADOS POR CATEGORÍA DE OCUPACIÓN

Por otra parte, si consideramos la categoría de ocupación de los desocupados de ARTIGAS, se destaca que el 88% de los desocupados trabajaban en empleos privados. Si consideramos por sexo, este valor es mayor en los hombres que en las mujeres: 89% y 85% respectivamente. Mientras que también se destaca que aproximadamente el 8% de los desocupados eran trabajadores por cuenta propia. El resto de las categorías de ocupación se presentan en el CUADRO siguiente.

**CUADRO 24. DESOCUPADOS POR SEXO Y CATEGORÍA DE OCUPACIÓN (ARTIGAS 2013)**

CATEGORÍA DE OCUPACIÓN	HOMBRE (%)	MUJER (%)	TOTAL (%)
<b>Asalariado privado</b>	<b>84.97</b>	<b>89.04</b>	<b>87.50</b>
Asalariado público	0.00	1.99	1.24
Cuenta propia sin local ni inversión	6.83	4.32	5.27
Cuenta propia con local o inversión	3.83	2.33	2.89
Programa social de empleo	4.37	2.33	3.10
<b>TOTAL</b>	<b>100.00</b> (732 personas)	<b>100.00</b> (1.204 personas)	<b>100.00</b> (1.936 personas)

(Se excluyen los que buscan trabajo por primera vez)

Fuente: MTSS, OMT, en base ECH INE 2013

### MOTIVOS POR LOS QUE DEJÓ EL TRABAJO

La Encuesta Continua de Hogares indaga también sobre las razones o motivos por los cuales las personas desocupadas abandonaron su empleo. Respecto a las razones por las que estas personas dejaron el empleo, en el CUADRO 25 se presentan las razones o motivos desagregados por sexo. La principal razón por la que se abandonó el trabajo es por la renuncia por variadas razones, con el 26% de las respuestas. Mientras que el 23% dejó su empleo debido a la finalización del contrato, y el 19% lo hizo por razones familiares.

**CUADRO 25. RAZONES POR LAS QUE DEJÓ EL TRABAJO POR SEXO (ARTIGAS 2013)**

RAZONES POR LAS QUE DEJÓ EL TRABAJO	HOMBRE (%)	MUJER (%)	TOTAL (%)
Despido	4.64	4.07	4.29
Cierre de establecimiento	6.69	2.08	3.82
<b>Finalización de contrato</b>	<b>34.15</b>	<b>16.45</b>	<b>23.14</b>
<b>Acabó la zafra</b>	<b>28.55</b>	9.63	16.79
Mal pago	3.96	9.30	7.28
<b>Razones familiares</b>	<b>7.65</b>	<b>25.66</b>	<b>18.85</b>
<b>Otras razones (renuncia)</b>	<b>14.34</b>	<b>32.81</b>	<b>25.83</b>
<b>TOTAL</b>	<b>100.00</b> (732 personas)	<b>100.00</b> (1.204 personas)	<b>100.00</b> (1.936 personas)

(Se excluyen los que buscan trabajo por primera vez)

Fuente: MTSS, OMT, en base ECH INE 2013

Si desagregamos por sexo, en los hombres el motivo registrado con mayor frecuencia de respuesta es la finalización del contrato con el 34% de las respuestas, mientras que aproximadamente un 29% de los desempleados varones respondió que la finalización de la zafra fue el motivo para desvincularse de su empleo. Para las mujeres sin embargo, la renuncia por otras razones concentra el 33% de las respuestas y las razones familiares fue la razón argumentada por el 26% de las mujeres para dejar su empleo (a diferencia de los varones donde esta respuesta solamente fue mencionada por el 8% de las respuestas masculinas). Seguramente aquí están operando cuestiones de género que impliquen el alejamiento de las mujeres del mercado de trabajo, para

dedicarse a tareas familiares situación que no sucedería en los hombres, o por lo menos no sucedería con la misma intensidad (CUADRO 25).

## APORTE A LA SEGURIDAD SOCIAL DESEMPLEADOS

Consultados los desocupados acerca de si en su trabajo anterior aportaban a alguna Caja de Jubilaciones, prácticamente el 64% de los desempleados, declaran que no tenían aportes al sistema de seguridad social en su trabajo. Como se presenta más adelante en este informe (CALIDAD DEL EMPLEO), el no registro a la seguridad social en todo el departamento de ARTIGAS se ubica en un porcentaje menor de aproximadamente 40% para el promedio del año 2013. Se puede suponer observando dicho valor, que los desempleados de ARTIGAS o por lo menos una parte de ellos, proceden o se desempeñaban en empleos de baja calidad (recordemos que aproximadamente el 53% de los desocupados se desempeñaba en empleos no calificados), con alto grado de vulnerabilidad, donde uno de los aspectos que hacen a esta baja calidad es justamente el no registro en la seguridad social (CUADRO 26).

Como se mencionó en años anteriores, si bien en este informe no se indaga en el nivel de vulnerabilidad de estas personas respecto al empleo, es interesante considerar el concepto de vulnerabilidad utilizado por V. Amarante y A. Espino, que define a los trabajadores como vulnerables cuando reúnen dos características: falta de aportes a la seguridad social (desprotección social), y simultáneamente son trabajadores informales (se consideran trabajadores informales a los del servicio doméstico, los familiares no remunerados, los trabajadores privados en establecimientos con menos de cinco empleados y los trabajadores por cuenta propia con y sin local, excluyendo administrativos, profesionales y técnicos). Según esta definición y por lo presentado en este informe, parte de los desempleados del departamento pueden considerarse como vulnerables entonces. Esto supone trabajadores que por su inserción laboral son proclives a enfrentar mayores dificultades para lograr el cuidado de su salud, solventar su vida como inactivo, eludir la pobreza y lograr estabilidad de su vida laboral, así como también podrían presentar situaciones más desventajosas de ingresos como de cobertura de la seguridad social. Esto último supone situaciones de desventaja relativa en el presente, en términos de la carencia de las prestaciones activas, pero también situaciones futuras comprometidas, en tanto los trabajadores no generan derechos para acceder a las prestaciones pasivas contributivas (jubilación).<sup>12</sup>

CUADRO 26. APOORTE A LA SEGURIDAD SOCIAL DESOCUPADOS (ARTIGAS 2013)

APORTABA A LA CAJA DE JUBILACIONES DESOCUPADOS	HOMBRE (%)	MUJER (%)	TOTAL (%)
SÍ	47.13	28.90	35.80
<b>NO</b>	<b>52.87</b>	<b>71.10</b>	<b>64.20</b>
TOTAL	100.00 (732 personas)	100.00 (1.204 personas)	100.00 (1.936 personas)

(Se excluyen los que buscan trabajo por primera vez)

Fuente: MTSS, OMT, en base ECH INE 2013

## ACCIONES REALIZADAS PARA BUSCAR TRABAJO

Respecto a las acciones que los desocupados realizaron para buscar empleo, la Encuesta Continua de Hogares indaga sobre algunas de estas acciones. Entre estas se destaca que la mayoría de las personas desocupadas

<sup>12</sup> Informalidad y Protección Social en Uruguay, elementos para una discusión conceptual y metodológica. V. Amarante y A. Espino, IECON, FCEA, UdelAR, DT 1/2007.

utilizaron sus redes sociales o de contactos para buscar empleo en el departamento, específicamente el 38% de los desempleados consultó directamente con el empleador, y el 44% lo hizo pero con amigos o parientes. El resto de las acciones, desagregadas por sexo, se presentan en el CUADRO siguiente.

**CUADRO 27. ACCIONES PARA BUSCAR TRABAJO O ESTABLECER SU PROPIO NEGOCIO (ARTIGAS 2013)**

QUE HIZO PARA BUSCAR TRABAJO O ESTABLECER SU PROPIO NEGOCIO	HOMBRE (%)	MUJER (%)	TOTAL (%)
No hizo nada	8.79	7.31	7.86
Puso o contestó avisos en diarios, etc.	0.00	5.98	3.74
Consultó con agencias de empleo	0.00	3.39	2.12
<b>Consultó directamente con el empleador</b>	<b>45.27</b>	<b>32.96</b>	<b>37.56</b>
<b>Consultó con amigos o parientes</b>	<b>39.49</b>	<b>46.78</b>	<b>44.05</b>
Hizo trámites, gestiona préstamos, etc.	0.00	1.93	1.21
Consultó por internet	6.45	1.66	3.45
<b>TOTAL</b>	<b>100.00</b> (732 personas)	<b>100.00</b> (1.204 personas)	<b>100.00</b> (1.936 personas)

(Se excluyen los que buscan trabajo por primera vez)

Fuente: MTSS, OMT, en base ECH INE 2013

## CALIDAD DEL EMPLEO ARTIGAS<sup>13</sup>

La calidad del empleo incluye distintas situaciones del mercado laboral, como son el subempleo (con o sin registro simultáneo en la seguridad social), el no registro a la seguridad social, y el empleo sin restricciones. El departamento de ARTIGAS no escapa a estas realidades. En este tramo del informe se presenta brevemente información sobre estos aspectos, comparándolas con valores de carácter nacional.

Los **subempleados** son aquellas personas que perteneciendo a la "fuerza de trabajo" tienen un empleo de menor duración que la jornada normal de trabajo (menos de 40 horas semanales), por razones ajenas a su voluntad y que buscan o aceptarían un trabajo suplementario, y/o están disponibles para trabajar más horas (INE). Es un concepto que da cuenta del potencial de recursos humanos subutilizados en el mercado de trabajo.

En el departamento de ARTIGAS, el 7.66% de los ocupados se declara como subempleado en el año 2013, esto supone 2.450 personas subempleadas aproximadamente en un total de 31.950 ocupados del departamento. Analizando años anteriores, se registra un descenso en el registro de subempleo, ya que en el año 2009 el subempleo era de 13.20% aproximadamente, mientras que para el año 2013 alcanza los valores mencionados anteriormente (CUADRO 28).

Si analizamos las ramas de actividad económica en donde se registra mayormente el subempleo, se observa que del total de personas subempleadas, aproximadamente el 18% trabaja en las actividades del agro, y otro 18% lo hace en el servicio doméstico; mientras que con porcentajes menores, el aproximadamente el 11% trabaja en los servicios sociales y de salud, y el 10% lo hace en la construcción. Para el resto de las ramas de actividad, los valores de subempleo se presentan en el CUADRO 29.

CUADRO 28. SUBEMPLEO (TOTAL PAÍS – ARTIGAS 2009 - 2013)

SUBEMPLEO TOTAL (CON REGISTRO Y SIN REGISTRO A LA SEGURIDAD SOCIAL)		
AÑOS	TOTAL PAIS (%)	ARTIGAS (%)
2009	8,70	13.20
2010	8,60	15.32
2011	7,20	10.70
2012	7,15	11.14
2013	6.74	7.66

Fuente: MTSS, OMT, en base ECH INE.

<sup>13</sup> Los valores presentados en esta sección provienen del Instituto Nacional de Estadística: Microdatos de la Encuesta Continua de Hogares 2011. 30 de Marzo 2012, y Microdatos de la Encuesta Continua de Hogares 2010, 1 de abril de 2011 (Comunicados de Prensa). Y otra parte fueron procesados por el propio Observatorio de Mercado de Trabajo (MTSS) en base a la ECH.

**CUADRO 29. SUBEMPLEO POR RAMA DE ACTIVIDAD (ARTIGAS 2013)**

RAMA DE ACTIVIDAD	SUBEMPLEO (%)
<b>Agropec. Forestación, Pesca</b>	<b>17.97</b>
<b>Servicio doméstico</b>	<b>17.61</b>
<b>Servicios sociales y de salud</b>	<b>10.54</b>
<b>Construcción</b>	<b>10.29</b>
Enseñanza	7.72
Comercio	6.90
Industria manufacturera	6.45
Actividades prof., cient. e Intel.	6.09
Otras actividades de servicio	4.49
Alojamiento y servicios de comida	3.55
Artes, entretenimiento y recreación	2.45
Actividades administrativas de servicio	2.41
Minas y canteras	1.27
Administración pública y defensa	1.18
Transporte y almacenamiento	1.06
<b>TOTAL</b>	<b>100.00</b> <b>(2.450</b> <b>personas)</b>

Fuente: MTSS, OMT, en base ECH INE 2013

Por otra parte, el **trabajador no registrado**, o no cubierto por la seguridad social, es aquella persona ocupada que declara no aportar a ninguna caja de jubilaciones por ese trabajo. Para el año 2013 el no registro a la seguridad social en el departamento de ARTIGAS presenta un descenso de 2.16 puntos porcentuales, pasando de 42.02% en el año 2012 a 39.86% en 2013. Esto significa que aproximadamente 12.735 personas no aportan a la seguridad social en el departamento de Artigas para el año 2013, sobre un total de aproximadamente 31.950 ocupados. Mientras que el no registro a nivel nacional se ubica en un valor sensiblemente menor al registrado en el departamento, siendo de 25.62% para el año 2013 (CUADRO 30).

Por otra parte, si consideramos desde el año 2006 al año 2013, el valor de no registro a la seguridad social en el departamento ha descendido, ya que para el año 2006 era de prácticamente 49%, registrando un aumento para 2008 (llegando al 50.50%), mientras que para el año 2013 continúa descendiendo y se ubica en 39.86% (CUADRO 30).

Si consideramos por sexo, el 55% de las personas que no aportan a la seguridad social en ARTIGAS, son hombres, y el 45% son mujeres, no observándose mayores diferencias por sexo (2013).

A nivel nacional, los valores de no registro a la seguridad social también han descendido en estos últimos años, mejorando la calidad del empleo de los ocupados, y garantizando el acceso a la seguridad social. En el año 2006 el valor nacional de no registro era de 35.0% de los ocupados, en 2009 fue de 32.1%, para continuar descendiendo hasta ubicarse en el año 2011 en 28.3% del total de ocupados del país. En este último año 2013, el no registro a la seguridad social también volvió a descender para ubicarse en 25.62% para todo el país (CUADRO 30).

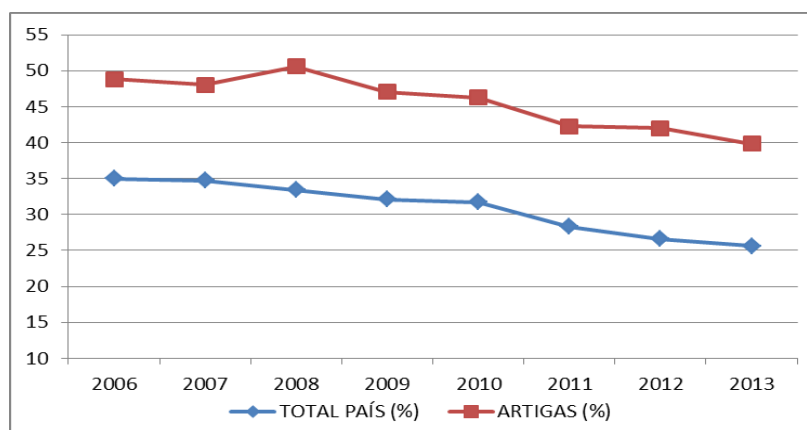


**CUADRO 30. NO REGISTRO A LA SEGURIDAD SOCIAL (TOTAL PAÍS – ARTIGAS 2006 - 2013)**

AÑOS	NO REGISTRO A LA SEGURIDAD SOCIAL	
	TOTAL PAÍS (%)	ARTIGAS (%)
2006	35.0	48.80
2007	34.7	48.02
2008	33.4	50.59
2009	32.1	47.08
2010	31.7	46.24
2011	28.3	42.29
2012	26.6	42.02
2013	25.62	39.86

Fuente: MTSS, OMT, en base ECH INE

**GRAFICA 9. NO REGISTRO A LA SEGURIDAD SOCIAL (TOTAL PAÍS – ARTIGAS 2006 - 2013)**



Fuente: MTSS, OMT, en base ECH INE

En el CUADRO 31 se presentan los porcentajes de no aporte a la seguridad social por rama de actividad económica para el departamento ordenados de mayor a menor. La actividad económica que presenta los mayores registro de no aporte a la seguridad social, es el servicio doméstico con el 72.86% del total de los trabajadores de esta actividad no aportando al sistema de seguridad social. Esto supone que de 10 trabajadores del servicio doméstico prácticamente 7 no están registrados en la seguridad social, lo que supone un nivel de “informalidad” elevado.

Si consideramos otras actividades económicas, por ejemplo el comercio, la industria, la construcción y el agro, por ser las actividades con mayor peso en el empleo departamental, los valores de no registro a la seguridad social también se ubican por encima del promedio departamental. En el caso del comercio, el 56.03% de los trabajadores dedicados a esta actividad no aportan a la seguridad social, mientras que en la industria manufacturera, este valor es de 52.60%. En el caso de la construcción y en el agro y forestación estos porcentaje se ubican en el entorno del 44% (44.59% y 44.25% respectivamente) (CUADRO 31).

La Encuesta Continua de Hogares también indaga sobre el cobro de aguinaldo para los ocupados del departamento. En este sentido, aproximadamente el 47% de estos responde que no cobra aguinaldo por su

trabajo principal, lo que supone unas 15.000 ocupados que no acceden a este derecho laboral. Aunque dentro de este total están incluidos todos los ocupados (privados, públicos, patrones, cuenta propia con o sin local, miembro de hogar no remunerado y participantes de programa social de empleo). Si solo consideramos a los empleados privados, aproximadamente el 29% de los empleados privados no cobran aguinaldo por su trabajo, mientras que aproximadamente un 96% de los patrones tampoco cobra aguinaldo, y el 100% de los trabajadores por cuenta propia, miembros de los hogares no remunerados y participantes de los programas sociales de empleo en su totalidad no cobran aguinaldo (CUADRO 32).

**CUADRO 31. APOORTE A LA SEGURIDAD SOCIAL POR RAMA DE ACTIVIDAD (ARTIGAS 2013)**

RAMA DE ACTIVIDAD	SI APORTA (%)	NO APORTA (%)	TOTAL (%)
Servicio doméstico	27.14	72.86	100.00
Otras actividades de servicio	34.78	65.22	100.00
Alojamiento y servicios de comida	38.16	61.84	100.00
Comercio	43.97	56.03	100.00
Industria manufacturera	47.40	52.60	100.00
Construcción	55.41	44.59	100.00
Agropec. Forestación, pesca	55.75	44.25	100.00
Artes, entretenimiento, recreación	58.59	41.41	100.00
<b>PROMEDIO DEPARTAMENTO</b>	<b>60.14</b>	<b>39.86</b>	<b>100.00</b>
Actividades administrativas y ser.	60.42	39.58	100.00
Transporte y almacenamiento	68.57	31.43	100.00
Minas y canteras	69.56	30.44	100.00
Actividades prof., cient, Intel.	78.33	21.67	100.00
Información y comunicación	91.60	8.40	100.00
Servicios sociales y de salud	96.07	3.93	100.00
Enseñanza	96.71	3.29	100.00

Fuente: MTSS, OMT, en base ECH INE 2013.

**CUADRO 32. COBRO DE AGUINALDO POR CATEGORÍA DE OCUPACIÓN (ARTIGAS 2013)**

CATEGORÍA DE OCUPACIÓN	COBRA AGUINALDO		
	SI (%)	NO (%)	TOTAL (%)
Asalariado privado	70.71	29.29	100.00
Asalariado público	100.00	0.00	100.00
Miembro de cooperativa de producción	67.86	32.14	100.00
Patrón	4.39	95.61	100.00
Cuenta propia sin local o inversión	0.00	100.00	100.00
Cuenta propia con local o inversión	0.00	100.00	100.00
Miembro del hogar no remunerado	0.00	100.00	100.00
Programa social de empleo	0.00	100.00	100.00
<b>TOTAL</b>	<b>53.29</b>	<b>46.71</b>	<b>100.00</b>

Fuente: MTSS, OMT, en base ECH INE 2013.

## **PROYECTOS PRESENTADOS A LA COMAP EN EL DEPARTAMENTO DE ARTIGAS EN EL AÑO 2013<sup>14</sup>**

Se presenta en este capítulo los principales datos de inversión a realizarse en el departamento de ARTIGAS<sup>15</sup> en el año 2013 a través del régimen de inversiones de la Comisión de Aplicación de la Ley de Inversiones, de Promoción y Protección de Inversiones (ComAp).

La ComAp es la Comisión de Aplicación de la Ley de Inversiones, de Promoción y Protección de Inversiones (Ley N° 16.906 del 7/1/1998, reglamentada por el Decreto N° 455/007 del 26/11/2007), que evalúa, dispone y regula los beneficios tributarios a otorgar a proyectos de inversiones específicos presentados por empresas. La ComAp, para evaluar y considerar elegibles a los proyectos presentados, se basa en una serie de indicadores, uno de ellos es la generación de empleo.<sup>16</sup>

Como parte del trámite de presentación de los proyectos de inversión ante el Estado, la información referida a la creación de empleo es presentada primeramente en el Ministerio de Trabajo y Seguridad Social, para luego ser presentados ante la Comisión de Aplicación de la Ley de Inversiones propiamente dicha (Comisión dirigida por el Ministerio de Economía y Finanzas). Por este motivo, el Ministerio de Trabajo y Seguridad Social, además de integrar formalmente la Comisión, obtiene y procesa la información referida a la creación de empleo.

Por otra parte, es de destacar que los proyectos presentados en el año 2013, comienzan a implementarse por lo general en el año 2014, y por tanto, a generar empleo en el año 2014, y en años siguientes.

A nivel nacional, en el año 2013 se presentaron ante el MTSS un total de 307 proyectos de inversión, que corresponden a 305 empresas, por un monto total de inversión de U\$S 1.334.088.556, que declaran generar 3.531 empleos durante el año 2014 y años siguientes. El 70% de estos empleos se proyectan para el primer año (2.486 personas). Mientras que el monto de inversión promedio de estos 307 proyectos fue de U\$S 4.345.565. Por otra parte, el sector de actividad con mayor proyección de inversión es el referido a la generación de Electricidad, gas y agua, con una inversión de U\$S 645.300.891, que representa 48,4% de la inversión total. Le sigue la Industria Manufacturera con un quinto de participación en la inversión total, que significan U\$S 270.316.380.

En lo que refiere a la distribución de los empleos por departamento, Montevideo presenta el mayor porcentaje, 39,6% del total de los empleos a generar. Muy por debajo le siguen San José, Canelones y Maldonado con 11,8%, 8,3% 7,4% respectivamente. Montevideo también se encuentra entre los primeros 4 departamentos que reciben los mayores montos de inversión (U\$S 170.387.306), a partir de la presentación del 36% del total de proyectos.

En el CUADRO siguiente se presenta la cantidad de proyectos presentados, la inversión y empleo a generarse para todos los departamentos del país.

---

<sup>14</sup> Información procedente del informe "Proyectos presentados ante el MTSS, en el Marco de la Ley de Promoción de Inversiones. Perspectiva de generación de empleo". Año 2013. Unidad de Evaluación y Monitoreo de Relaciones Laborales y Empleo Observatorio de Mercado de Trabajo, DINA, MTSS. Abril 2014. Elaborado por Graciela Godoy y Laura Triaca (OMT).

<sup>15</sup> Por información referida a proyectos presentados en el marco de este régimen de inversiones en el departamento de ARTIGAS de años anteriores, ver informes elaborados por el Observatorio de Mercado de Trabajo en: [www.mtss.gub.uy](http://www.mtss.gub.uy).

<sup>16</sup> Por más detalles sobre la ComAp, ver [www.mef.gub.uy](http://www.mef.gub.uy).

**CUADRO 33. CANTIDAD DE PROYECTOS, INVERSIÓN Y EMPLEO A GENERAR POR DEPARTAMENTO (2013)**

DEPARTAMENTO	CANTIDAD	%	INVERSIÓN	%	INVERSIÓN / CANTIDAD PROY.	EMPLEO	%
Montevideo	111	36,2	170,387,306	12,8	1.535.021	1.398	39.6
<b>Artigas</b>	<b>7</b>	<b>2,3</b>	<b>3,455,742</b>	<b>0,3</b>	<b>493.677</b>	<b>88</b>	<b>2.5</b>
Canelones	34	11,1	42,630,454	3,2	1.253.837	293	8.3
Cerro Largo	6	2,0	5,782,336	0,4	963.723	105	3.0
Colonia	17	5,5	31,966,959	2,4	1.880.409	109	3.1
Durazno	9	2,9	28,695,863	2,2	3.188.429	142	4.0
Flores	4	1,3	249,777,320	18,7	62.444.330	2	0.1
Florida	7	2,3	13,319,502	1,0	1.902.786	29	0.8
Lavalleja	4	1,3	32,040,558	2,4	8.010.140	49	1.4
Maldonado	18	5,9	229,393,287	17,2	12.744.072	260	7.4
Paysandú	7	2,3	157,951,812	11,8	22.564.545	80	2.3
Río Negro	8	2,6	42,321,346	3,2	5.290.168	55	1.6
Rivera	5	1,6	5,907,902	0,4	1.181.580	48	1.4
Rocha	11	3,6	31,551,413	2,4	2.868.310	23	0.7
Salto	12	3,9	106,545,801	8,0	8.878.817	41	1.2
San José	8	2,6	26,259,184	2,0	3.282.398	417	11.8
Soriano	14	4,6	17,631,972	1,3	1.259.427	45	1.3
Tacuarembó	8	2,6	14,514,014	1,1	1.814.252	121	3.4
Treinta y Tres	3	1,0	18,081,700	1,4	6.027.233	45	1.3
Varios Dptos.	14	4,6	105,874,085	7,9	7.562.435	181	5.1
<b>TOTAL</b>	<b>307</b>	<b>100.0</b>	<b>1.334.088.556</b>	<b>100,0</b>	<b>4.345.565</b>	<b>3.531</b>	<b>100.0</b>

Fuente: MTSS, OMT. 2013

#### **PROYECTOS PRESENTADOS PARA EL DEPARTAMENTO DE ARTIGAS**

En el departamento de ARTIGAS para el año 2013, se presentaron un total de 7 proyectos de inversión, por un monto total de inversión de U\$S 3.455.742 que proyectan generar 88 puestos de trabajo en todo el departamento. Estos proyectos representan el 2.3% de los proyectos presentados en todo el país, el 0.3% de la inversión total presentada a nivel nacional, y generan un 2.5% del total de empleo proyectado para todo el país a partir de este régimen de inversión (CUADRO 33).

Comparando con años anteriores, se registra una disminución importante en la inversión proyectada, ya que para el año 2011 se invertía una cifra superior a los 25 millones de dólares, mientras que para 2012, esta cifra es de aproximadamente 60 millones de dólares, mientras que para el 2013, la inversión a través de este régimen de inversión cae a los 3 millones y medio de dólares aproximadamente. Respecto al empleo proyectado sucede lo mismo, mientras que para 2012 se proyectaban aproximadamente 282 empleos a partir de estos proyectos de inversión, para 2013 la cantidad disminuye a 88 empleos (CUADRO 34).

Aunque es de destacar que al igual que en ARTIGAS, a nivel nacional se registra con este régimen de inversiones una disminución en el monto de inversión respecto al año 2012 de 57%, en cuanto a la cantidad de proyectos presentados la disminución fue de 53% de un año al siguiente, y en cuanto a la creación de empleo la disminución fue de 45% respecto al año 2012.

CUADRO 34. CANTIDAD DE PROYECTOS, INVERSIÓN Y EMPLEO A GENERARSE (ARTIGAS 2010 - 2013)

AÑO	CANTIDAD PROYECTOS	INVERSIÓN EN U\$S	EMPLEO A GENERAR
2010	7	6.314.813	101
2011	13	25.638.699	42
2012	15	59.702.495	282
2013	7	3.455.742	88

Fuente: MTSS, OMT. 2013

CUADRO 35. PROYECTOS, EMPLEO, INVERSIÓN, E INVERSIÓN POR EMPLEO (ARTIGAS 2013)

RAMA DE ACTIVIDAD	PROYECTOS POR RAMA	EMPLEO POR RAMA	INVERSIÓN U\$S POR RAMA	INVERSIÓN U\$S POR EMPLEO
PROD. AGROP, FOREST. Y PESCA	3	14	2.694.129	192.438
COMERCIO	2	9	192.880	21.431
MINAS Y CANTERAS	1	2	158.000	79.000
ACTIVIDADES ADMINISTRATIVAS Y SERVICIOS DE APOYO	1	63	410.733	6.520
TOTAL	7	88	3.455.742	39.270

Fuente: MTSS, OMT. 2013

Respecto a las ramas de actividad económica donde se proyecta invertir, la actividad en la que se realiza la mayor inversión a través de este régimen, es en la producción agropecuaria, forestal y/o pesca con aproximadamente 2 millones y medio de dólares de inversión; mientras que en las actividades administrativas y los servicios de apoyo se invierte algo menos de medio millón de dólares. En el resto de las ramas de actividad (comercio y explotación de minas y canteras), las inversiones son menores (CUADRO 35).

Respecto al empleo, en la actividad que se proyecta crear más empleo a partir de estas inversiones es en las actividades administrativas y los servicios de apoyo a empresas, con 63 empleos de los 88 propuestos, mientras que en el agro se proyectan 14 empleos aproximadamente. En el resto de las actividades la creación de empleo es mínima.

Por otra parte, si consideramos la inversión a realizar para generar cada puesto de trabajo, se destaca que para generar un empleo de los 88 proyectados en el total de la inversión para el departamento, se invierten aproximadamente U\$S 40.000 por empleo. En la última columna del cuadro anterior se presenta la inversión por empleo para cada rama de actividad.

Si consideramos el empleo por año de creación, en el primer año de los proyectos se genera prácticamente todo el empleo proyectado. Finalmente, si consideramos el empleo a crearse según la ocupación, se destaca que de los 88 empleos totales, 63 corresponden a empleados de trato directo con el público (72%), mientras que 13 empleos del total son peones agropecuarios, pesqueros, forestales (15%) (CUADRO 36).

**CUADRO 36. GENERACIÓN DE EMPLEO POR OCUPACIÓN Y POR AÑO (ARTIGAS 2013)**

OCUPACIÓN (2 DÍGITOS)	AÑO 1	AÑO 2	AÑO 3	AÑO 4	AÑO 5	TOTAL
Empleado en trato directo con el público	63	0	0	0	0	63
Peón agropecuario, pesquero, forestal	13	0	0	0	0	13
Vendedores	5	0	0	0	0	5
Operador de instalaciones fijas	2	0	0	0	0	2
Prof. Nivel medio operaciones financieras	1	1	0	0	0	2
Agricultor/ trab.calif. Explotaciones agropecuarias	1	0	0	0	0	1
Gerente hotel, restó, comercio y otros	1	0	0	0	0	1
Recolector desechos y otras ocupaciones elementales	1	0	0	0	0	1
<b>TOTAL</b>	<b>87</b>	<b>1</b>	<b>0</b>	<b>0</b>	<b>0</b>	<b>88</b>

Fuente: MTSS, OMT. 2013

## TRABAJADORES EN SEGURO DE DESEMPLEO EN ARTIGAS<sup>17</sup>

En el cuadro siguiente se presenta información sobre la cantidad promedio anual de trabajadores en Seguro de Desempleo en el departamento de ARTIGAS por rama de actividad económica, desde el año 2009 hasta el primer cuatrimestre del año 2014 (último dato disponible). Se observa que en estos años, las actividades que mayor cantidad de personas presentan en el seguro de desempleo han sido el agro, la forestación y la pesca, la industria manufacturera, y la construcción. Principalmente la producción agropecuaria con un promedio anual que supera las 400 personas durante los últimos dos años (2012 y 2013). Se destaca que también esta actividad presenta un promedio de aproximadamente 700 personas en seguro de desempleo para los primeros 4 meses del año 2014.

Por otra parte, si analizamos el promedio de trabajadores en seguro de desempleo para los primeros cuatro meses de los años 2009 a 2013 se observa consecutivamente mayores valores en dichos meses en relación a los meses posteriores de cada año. Con los datos cerrados del primer cuatrimestre del año 2014 se observa un incremento en torno al 4% en la cantidad promedio de trabajadores en seguro de desempleo en comparación con el primer cuatrimestre del año anterior 2013 (CUADRO 37).

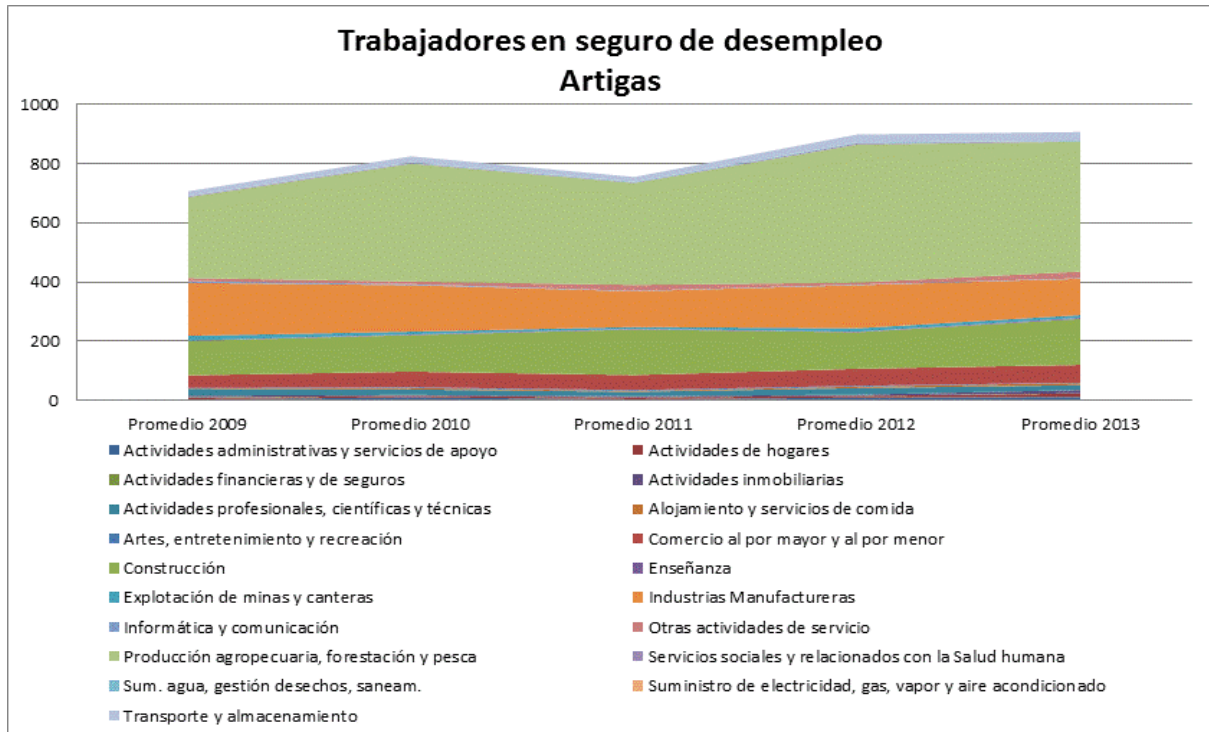
CUADRO 37. TRABAJADORES EN SEGURO DE DESEMPLEO POR RAMA DE ACTIVIDAD  
PROMEDIO ANUAL (ARTIGAS 2009 - 2014)

RAMAS DE ACTIVIDAD	AÑO 2009	AÑO 2010	AÑO 2011	AÑO 2012	AÑO 2013	AÑO 2014 (ENE-ABR)
Actividades administrativas y servicios de apoyo	4	11	4	10	12	9
Actividades de hogares	5	5	6	6	12	12
Actividades financieras y de seguros	2	0	0	1	1	1
Actividades inmobiliarias	6	3	4	4	12	17
Actividades profesionales, científicas y técnicas	23	18	15	22	16	9
Alojamiento y servicios de comida	2	5	3	5	8	10
Artes, entretenimiento y recreación	1	3	3	3	1	2
Comercio al por mayor y al por menor	43	53	51	58	60	60
<b>Construcción</b>	<b>116</b>	<b>123</b>	<b>154</b>	<b>123</b>	<b>155</b>	<b>173</b>
Enseñanza	1	3	2	2	4	7
Explotación de minas y canteras	17	9	7	12	10	8
<b>Industrias Manufactureras</b>	<b>179</b>	<b>157</b>	<b>121</b>	<b>145</b>	<b>122</b>	<b>201</b>
Informática y comunicación	6	4	1	2	2	2
Otras actividades de servicio	11	9	20	8	23	18
<b>Producción agropecuaria, forestación y pesca</b>	<b>273</b>	<b>398</b>	<b>344</b>	<b>466</b>	<b>439</b>	<b>713</b>
Servicios sociales y relacionados con la Salud humana	3	3	2	5	2	4
Sum. agua, gestión desechos, saneam.	1	2	3	3	2	3
Suministro de electricidad, gas, vapor y aire acondicionado	0	0	0	0	0	0
Transporte y almacenamiento	16	20	16	27	29	26
<b>TOTAL</b>	<b>713</b>	<b>829</b>	<b>762</b>	<b>904</b>	<b>917</b>	<b>1.284</b>

Fuente: MTSS, OMT. 2013, EN BASE A DATOS DE BPS.

<sup>17</sup> Información procesada por la economista Tania Echagüe. Observatorio de Mercado de Trabajo. MTSS.

**GRÁFICA 10. TRABAJADORES EN SEGURO DE DESEMPLEO POR RAMA DE ACTIVIDAD  
PROMEDIO ANUAL (ARTIGAS 2009 - 2013)**



Fuente: MTSS, OMT. 2013, EN BASE A DATOS DE BPS.



## GLOSARIO

**Tasa de actividad:** mide la proporción de la población en edad de trabajar que está trabajando o buscando empleo activamente, o sea, se encuentra activamente participando en el mercado de trabajo, ya sea que se encuentran ocupados o desocupados. Un valor de tasa de actividad de 60% indica que un 60% de la población de 14 o más años de edad, está inserta en la actividad económica, ya sea trabajando o buscando trabajo. A esta población se la denomina población económicamente activa. Se calcula como el cociente entre la población económicamente activa y la población total en edad de trabajar.

**Tasa de empleo:** indica la cantidad de personas que en edad de trabajar que se encuentran efectivamente ocupadas. Se utiliza para cuantificar la demanda efectiva de puestos de trabajo que tiene el país. Se calcula como el cociente entre la población ocupada y la población total en edad de trabajar

La **tasa de desempleo** indica la cantidad de personas desocupadas que se encuentran buscando empleo activamente, como proporción de la población económicamente activa (ocupados y desocupados). Es el porcentaje de la población económicamente activa que se encuentra desocupada (busca trabajo pero no lo consigue). Permite evaluar el potencial de recursos humanos que no está siendo aprovechado por el mercado laboral. Se calcula como el cociente entre la población desempleada y la población económicamente activa.

La **población económicamente activa**, abarca a las personas de 14 o más años de edad que aportan su trabajo y a las que estarían dispuestas a aportarlo, para producir bienes y servicios económicos durante el período de referencia elegido para la Encuesta. Este grupo incluye la Fuerza de Trabajo civil y los efectivos de las Fuerzas Armadas. La Fuerza de Trabajo civil comprende a los ocupados y desocupados durante el período de referencia.

**Población económicamente inactiva** comprende a todas las personas de 14 o más años de edad que no aportan su trabajo para producir bienes o servicios económicos y que tampoco buscaron empleo en el período de referencia. Se clasifican en las siguientes categorías: personas que se ocupan del cuidado de su hogar, estudiantes, rentistas, pensionistas, jubilados, otros.

Se considera **ocupado** (personas de 14 o más años de edad) a quien trabajó por lo menos una hora durante el período de referencia de la Encuesta, o que no lo hizo por estar de vacaciones, por enfermedad, accidente, conflicto de trabajo o interrupción del mismo a causa del mal tiempo, averías producidas en las maquinarias o falta de materias primas, pero tiene empleo al que volverá con seguridad. Se incluyen en esta categoría a los trabajadores familiares no remunerados.

Se consideran **personas desocupadas** a aquellas de 14 o más años de edad que durante el período de referencia no estaban trabajando por no tener empleo, pero que buscaban un trabajo remunerado o lucrativo, y estaba disponible en ese momento para comenzar a trabajar. Esta categoría comprende a: las personas que trabajaron antes pero perdieron su empleo (desocupados propiamente dichos), aquellas personas en Seguro de Paro y aquellas que buscan su primer trabajo. Se considera activo a quien es ocupado o desocupado, esto es, a quien trabaja o busca trabajo.

La **calidad del empleo** engloba distintas situaciones del mercado laboral, como son el subempleo (con o sin registro simultáneo en la seguridad social), el no registro a la seguridad social, el empleo sin restricciones, entre otras.

El **subempleo** comprende las personas que perteneciendo a la "fuerza de trabajo" tienen un empleo de menor duración que la jornada normal de trabajo, por razones ajenas a su voluntad y que buscan o aceptarían un trabajo suplementario.

El **trabajador no registrado**, o no cubierto por la seguridad social, es aquella persona ocupada que declara no aportar a ninguna caja de jubilaciones por ese trabajo.

**Sin restricciones** significa que el trabajador está cubierto por la seguridad social, y en caso de estar trabajando menos de 40 horas semanales, expresa que no quiere o no está disponible para hacerlo más horas.

La **ocupación** es el conjunto de tareas cumplidas por una persona y que puede ser clasificado según su complejidad y grado de conocimientos exigidos para llevarlas a cabo. El tipo de ocupación es el tipo de trabajo que efectuó una persona con empleo durante el periodo de referencia, o en el que trabajó por última vez.

**Categoría de ocupación** es la relación del trabajador con el trabajo. Denota la relación entre una persona económicamente activa y su empleo. Las categorías ocupacionales son clasificadas en:

**Obrero o empleado:** Es la persona que trabaja en relación de dependencia, percibiendo remuneraciones en dinero o especies, en el sector público o privado. Las personas que trabajan en su domicilio pero dependen de un empleador y reciben remuneración por su trabajo también se incluyen en esta categoría.

**Miembro de cooperativa de producción:** Es la persona que es socio cooperativista, cualquiera sea la actividad productiva a que la cooperativa se dedica.

**Patrón con personal a su cargo:** Es la persona que explota su propia empresa económica y que tiene a su cargo uno o más trabajadores a sueldo o jornal.

**Trabajador por cuenta Propia** (o patrón sin personal a su cargo): Es la persona que, sin depender de un patrón, explota su propia empresa económica sin ocupar a ningún trabajador remunerado.

**Sin local o Inversión:** Es el que no ha realizado ninguna inversión en bienes de capital fijo. El ejemplo más corriente lo constituyen los vendedores ambulantes.

**Con local o inversión:** Es el que ha realizado inversiones en bienes de capital fijo (edificios, vehículos autopropulsados, maquinaria o equipo).

**Trabajador no remunerado:** Es la persona que trabaja en una empresa o negocio de cuyo propietario puede o no ser pariente y no recibe remuneración alguna (trabajador familiar o aprendiz).

**Tamaño de empresa.** El tamaño económico se define a partir del número de puestos de trabajo promedio con actividad en el año civil siguiendo los tramos propuestos en el Decreto 504/2007: Micro: de 1 a 4 ocupados, Pequeña: de 5 a 19 ocupados, Mediana: de 20 a 99 ocupados, Grande: de 100 y más ocupados. Además se distingue la empresa Unipersonal que corresponde a una empresa sin dependientes y con un único titular en actividad.