

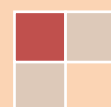
2013

CANELONES

Principales indicadores del mercado de trabajo, incluyendo proyectos de inversión.

SERIE INFORMES DEPARTAMENTALES

Ministerio de Trabajo y Seguridad Social
Dirección Nacional de Empleo
Unidad de Evaluación y Monitoreo de
Relaciones Laborales y Empleo
Observatorio de Mercado de Trabajo (OMT)





JOSÉ ARTIGAS
UNIÓN DE LOS PUEBLOS LIBRES
BICENTENARIO.UY



José Bayardi
Ministro de Trabajo y Seguridad Social

Nelson Loustaunau
Subsecretario de Trabajo y Seguridad Social

Alejandra Varela
Directora General de Secretaría

Gabriela Rodríguez
Directora Nacional de Empleo

María José González
Directora Unidad de Evaluación y Monitoreo de Relaciones Laborales y Empleo
Observatorio de Mercado de Trabajo (OMT)

Elaboración del informe
Alejandro Castiglia

Por otras publicaciones del Observatorio de Mercado de Trabajo:
www.mtss.gub.uy, Observatorio de Mercado, Publicaciones.

Julio 2014

ÍNDICE

INTRODUCCIÓN	5
ACTIVIDAD, EMPLEO Y DESEMPLEO (TOTAL PAÍS 2013)	6
CUADRO 1. ACTIVIDAD, EMPLEO Y DESEMPLEO (TOTAL PAÍS 2006–2013)	6
ACTIVIDAD, EMPLEO Y DESEMPLEO POR DEPARTAMENTOS	7
CUADRO 2. ACTIVIDAD, EMPLEO Y DESEMPLEO POR DEPARTAMENTOS (2013)	8
MAPA 1. TASA DE ACTIVIDAD POR DEPARTAMENTOS (2013)	9
MAPA 2. TASA DE EMPLEO POR DEPARTAMENTOS (2013)	10
MAPA 3. TASA DE DESEMPLEO POR DEPARTAMENTOS (2013)	11
ACTIVIDAD, EMPLEO Y DESEMPLEO EN EL DEPARTAMENTO DE CANELONES	11
CUADRO 3. TASA DE ACTIVIDAD, EMPLEO Y DESEMPLEO (CANELONES 2001 – 2013)	12
GRAFICA 1: TASA DE ACTIVIDAD TOTAL Y POR SEXO (CANELONES 2001 – 2013)	13
GRAFICA 2: TASA DE EMPLEO TOTAL Y POR SEXO (CANELONES 2001 – 2013)	14
GRAFICA 3: TASA DE DESEMPLEO TOTAL Y POR SEXO (CANELONES 2001 – 2013)	14
POBLACIÓN DEL DEPARTAMENTO DE CANELONES	15
CUADRO 4: POBLACIÓN TOTAL POR CENSOS (CANELONES 1963 – 2011)	15
POBLACIÓN TOTAL Y CONDICIÓN DE ACTIVIDAD ECONÓMICA	16
CUADRO 5. POBLACIÓN TOTAL POR CONDICIÓN DE ACTIVIDAD ECONÓMICA (CANELONES 2008 - 2013)	16
CUADRO 6. POBLACIÓN TOTAL POR SEXO Y CONDICIÓN DE ACTIVIDAD ECONÓMICA (CANELONES 2013)	17
GRAFICA 4. POBLACIÓN TOTAL POR CONDICIÓN DE ACTIVIDAD ECONÓMICA (CANELONES 2013)	17
CUADRO 7. POBLACIÓN TOTAL POR CONDICIÓN DE ACTIVIDAD ECONÓMICA Y POBREZA (CANELONES 2013)	18
PERSONAS OCUPADAS CANELONES	19
OCUPADOS POR SEXO Y TRAMOS DE EDAD	19
CUADRO 8. OCUPADOS POR SEXO Y TRAMOS DE EDAD (CANELONES 2013)	19
OCUPADOS POR SEXO Y NIVEL EDUCATIVO	19
CUADRO 9. OCUPADOS POR SEXO Y NIVEL EDUCATIVO (CANELONES 2013)	20
OCUPADOS POR RAMA DE ACTIVIDAD	21
CUADRO 10. OCUPADOS POR RAMA DE ACTIVIDAD (CANELONES 2012 – 2013)	21
CUADRO 11. OCUPADOS POR SEXO Y RAMA DE ACTIVIDAD (CANELONES 2013 – TOTAL PAÍS 2013)	22
GRAFICA 5. OCUPADOS POR SEXO Y RAMA DE ACTIVIDAD (CANELONES 2013)	23
OCUPADOS POR SEXO Y OCUPACIÓN	24
CUADRO 12. OCUPADOS POR SEXO Y OCUPACIÓN (CANELONES 2013 – TOTAL PAÍS 2013)	24
GRAFICA 6. OCUPADOS POR SEXO Y OCUPACIÓN (CANELONES 2013)	25
CUADRO 13. OCUPADOS POR SEXO Y OCUPACIÓN (CANELONES 2013)	26
OCUPADOS POR CATEGORÍA DE OCUPACIÓN	27
CUADRO 14. OCUPADOS POR SEXO Y CATEGORÍA DE OCUPACIÓN (CANELONES 2013)	27
CUADRO 15. OCUPADOS POR SEXO Y TAMAÑO DE EMPRESA (CANELONES 2013)	28
CUADRO 16. OCUPADOS POR SEXO Y CANTIDAD DE HORAS TRABAJADAS POR SEMANA (CANELONES 2013)	28
CUADRO 17. OCUPADOS POR SEXO Y POR CANTIDAD DE TRABAJOS QUE TIENE (CANELONES 2013)	29
PERSONAS DESOCUPADAS CANELONES	30
DESOCUPADOS POR SEXO Y TRAMOS DE EDAD	30
CUADRO 18. DESOCUPADOS POR SEXO Y TIPO DE DESOCUPADOS (CANELONES 2013)	30
CUADRO 19. DESOCUPADOS POR SEXO Y TRAMOS DE EDAD (CANELONES 2013)	31
GRAFICA 7. DESOCUPADOS POR SEXO Y TRAMOS DE EDAD (CANELONES 2013)	31

DESOCUPADOS POR SEXO Y NIVEL EDUCATIVO	32
CUADRO 20. DESOCUPADOS POR SEXO Y NIVEL EDUCATIVO (CANELONES 2013)	32
DESOCUPADOS POR RAMA DE ACTIVIDAD	32
CUADRO 21. DESOCUPADOS POR RAMA DE ACTIVIDAD (CANELONES 2008 – 2013)	33
GRAFICA 8. DESOCUPADOS POR SEXO RAMA DE ACTIVIDAD (CANELONES 2013)	34
DESOCUPADOS POR OCUPACIÓN	34
CUADRO 22. DESOCUPADOS POR SEXO Y OCUPACIÓN (CANELONES 2013)	35
CUADRO 23. DESOCUPADOS POR SEXO Y OCUPACIÓN (CANELONES 2013)	35
DESOCUPADOS POR CATEGORÍA DE OCUPACIÓN	36
CUADRO 24. DESOCUPADOS POR SEXO Y CATEGORÍA DE OCUPACIÓN (CANELONES 2013)	37
MOTIVOS POR LOS QUE DEJO EL TRABAJO	37
CUADRO 25. RAZONES POR LAS QUE DEJO EL TRABAJO POR SEXO (CANELONES 2013)	38
APORTE A LA SEGURIDAD SOCIAL DESEMPLEADOS	38
CUADRO 26. APORTE A LA SEGURIDAD SOCIAL DESOCUPADOS (CANELONES 2013)	39
ACCIONES REALIZADAS PARA BUSCAR TRABAJO	39
CUADRO 27. ACCIONES PARA BUSCAR TRABAJO O ESTABLECER SU PROPIO NEGOCIO (CANELONES 2013)	39
CALIDAD DEL EMPLEO CANELONES	40
CUADRO 28. SUBEMPLEO (TOTAL PAÍS – CANELONES 2009 - 2013)	40
CUADRO 29. SUBEMPLEO POR RAMA DE ACTIVIDAD (CANELONES 2013)	41
CUADRO 30. NO REGISTRO A LA SEGURIDAD SOCIAL (TOTAL PAÍS – CANELONES 2006 - 2013)	42
GRAFICA 9. NO REGISTRO A LA SEGURIDAD SOCIAL (TOTAL PAÍS – CANELONES 2006 - 2013)	42
CUADRO 31. APORTE A LA SEGURIDAD SOCIAL POR RAMAS DE ACTIVIDAD (CANELONES 2013)	43
GRAFICA 10. APORTE A LA SEGURIDAD SOCIAL POR RAMA DE ACTIVIDAD (CANELONES 2013)	43
CUADRO 32. COBRO DE AGUINALDO POR CATEGORÍA DE OCUPACIÓN (CANELONES 2013)	44
PROYECTOS PRESENTADOS A LA COMAP EN EL DEPARTAMENTO DE CANELONES EN EL AÑO 2013	45
CUADRO 33. CANTIDAD DE PROYECTOS, INVERSIÓN Y EMPLEO A GENERAR POR DEPARTAMENTO (2013)	46
PROYECTOS PRESENTADOS PARA EL DEPARTAMENTO DE CANELONES	46
CUADRO 34. CANTIDAD DE PROYECTOS, INVERSIÓN Y EMPLEO A GENERARSE (CANELONES 2010 - 2013)	47
CUADRO 35. PROYECTOS, EMPLEO, INVERSIÓN, E INVERSIÓN POR EMPLEO (CANELONES 2013)	47
CUADRO 36. EMPLEO A GENERAR POR OCUPACIÓN Y POR AÑO (CANELONES 2013)	48
TRABAJADORES EN SEGURO DE DESEMPLEO EN CANELONES	49
CUADRO 37. TRABAJADORES EN SEGURO DE DESEMPLEO POR RAMA DE ACTIVIDAD PROMEDIO ANUAL (CANELONES 2009 - 2014)	49
GRÁFICA 11. TRABAJADORES EN SEGURO DE DESEMPLEO POR RAMA DE ACTIVIDAD PROMEDIO ANUAL (CANELONES 2009 - 2013)	50
GLOSARIO	51

**MINISTERIO DE TRABAJO Y SEGURIDAD SOCIAL
DIRECCIÓN NACIONAL DE EMPLEO
UNIDAD DE EVALUACIÓN Y MONITOREO DE RELACIONES LABORALES Y EMPLEO
OBSERVATORIO DE MERCADO DE TRABAJO (OMT)**

**INFORME CANELONES
PRINCIPALES INDICADORES DEL MERCADO DE TRABAJO, INCLUYENDO PROYECTOS DE INVERSIÓN
SERIE INFORMES DEPARTAMENTALES¹**

INTRODUCCIÓN

Este documento fue elaborado por el Observatorio de Mercado de Trabajo (OMT) en base al procesamiento de la Encuesta Continua de Hogares del año 2013, realizada por el Instituto Nacional de Estadística (INE)². Tienen por objetivo presentar algunos de los principales indicadores del mercado de trabajo del departamento de CANELONES como insumo para la labor desarrollada por los Centros Públicos de Empleo (CePEs) en el territorio. Los CePEs son oficinas territoriales que facilitan el encuentro entre la oferta y la demanda de empleo, promueven la inserción laboral en trabajos dependientes para personas desempleadas o empleadas, así como el fomento del trabajo independiente y la capacitación a trabajadores/as dependientes e independientes. Surgen de convenios entre el MTSS y los Gobiernos Departamentales. Actualmente hay 27 CePEs en todo el país, principalmente en las capitales departamentales. Cabe aclarar que la información presentada en este informe es de alcance departamental.

El informe incluye información sobre los principales indicadores del mercado de trabajo (tasa de actividad, tasa de empleo y tasa de desempleo), presentados para el nivel nacional, para todos los departamentos del país y especialmente para el departamento de CANELONES (en este caso, desagregados por sexo).

Presenta distintas características de los ocupados y de los desocupados del departamento (sexo, edad, nivel educativo, rama de actividad en la cual trabajan, categoría de ocupación, etc.), y algunos aspectos que hacen a la calidad del empleo en el departamento (subempleo, registro a la seguridad social, etc.) para el año 2013.

Incluye información sobre los proyectos de inversión presentados a la Comisión de Aplicación de la Ley de Inversiones, Ley N° 16.906 de Promoción y Protección de Inversiones (COMAP), para CANELONES en el año 2013.

Y también presenta información sobre la cantidad promedio de trabajadores en Seguro de Desempleo en el departamento por rama de actividad económica, desde el año 2009 hasta el primer cuatrimestre del año 2014.

Por información sobre el mercado de trabajo del departamento de CANELONES de años anteriores, se recomienda ver los informes departamentales elaborados por el Observatorio de Mercado de Trabajo del Ministerio de Trabajo y Seguridad Social de los años 2010, 2011, y 2012 en la web del Ministerio (CANELONES, Principales indicadores del mercado de trabajo, incluyendo proyectos de inversión, OMT, DINA, MTSS en www.mtss.gub.uy.)

¹Este documento no busca incluir la perspectiva de género como tal, pero incluye la desagregación por sexo en todos los cuadros en que es posible, detallando la situación de hombres y mujeres. Respecto al uso del lenguaje, se utiliza un lenguaje que no discrimine ni marque diferencias entre hombres y mujeres en la medida de lo posible; sin embargo, con el fin de evitar la sobrecarga gráfica (o/a) se opta por emplear el masculino genérico clásico, en el entendido que todas las menciones en tal género representan siempre a hombres y mujeres.

²La Encuesta Continua de Hogares (ECH INE), es una encuesta de frecuencia y relevamiento continuo, realizada en todo el país (entorno rural y urbano), y se aplica a la población residente en hogares particulares de todo el país.

ACTIVIDAD, EMPLEO Y DESEMPLEO (TOTAL PAÍS 2013)

La tasa de actividad mide la proporción de la población en edad de trabajar que está trabajando o buscando empleo activamente. En otras palabras, se trata del porcentaje de la población en edad de trabajar que se encuentra activamente participando en el mercado de trabajo, ya sea que estén ocupados o desocupados. A esta población se la denomina población económicamente activa. En Uruguay se define a la población en edad de trabajar a todas las personas con 14 años o más años de edad.

La tasa de actividad para el país, para el promedio del año 2013 se ubicó en 63.6%, registrando un pequeño descenso respecto al año anterior 2012, cuando la actividad se ubicaba en 64%. Una tasa de actividad de 63.6% significa que este porcentaje de la población en edad de trabajar se encuentra ocupada o busca empleo activamente, esto supone una cantidad aproximada de 1.730.000 personas en todo el país. Por otra parte, el descenso de 0.4 puntos porcentuales supone que un menor porcentaje de personas se encuentran en el mercado de trabajo.

Como se presenta el en CUADRO 1, la tasa de actividad ha aumentado desde el año 2006 (cuando el registro era de 60.7%) hasta alcanzar su registro máximo en el año 2011, cuando se ubicó en 64.8%. El crecimiento en esos años se entiende como resultado del crecimiento económico del país, ya que ante mejores expectativas de conseguir empleo más personas se volcaron a ofrecer su fuerza de trabajo en el mercado. Si bien la disposición de las personas a buscar trabajo depende de decisiones personales, se puede constatar que este incremento de la actividad se vincula a las mejores perspectivas que brinda el mercado de trabajo. Sin embargo, a partir del año 2011 la actividad ha mostrado un descenso, ya que en 2012 fue de 64% y el 2013, como ya se mencionó, se ubicó en 63.6%

CUADRO 1. ACTIVIDAD, EMPLEO Y DESEMPLEO (TOTAL PAÍS 2006–2013)

AÑO	TASA DE ACTIVIDAD (%)	TASA DE EMPLEO (%)	TASA DE DESEMPLEO (%)
2006	60.7	54.1	10.8
2007	62.5	56.7	9.4
2008	62.7	57.7	8.0
2009	63.4	58.5	7.7
2010	62.9	58.4	7.2
2011	64.8	60.7	6.3
2012	64.0	59.9	6.5
2013	63.6	59.5	6.5

MTSS OMT en base a INE.

Respecto a la tasa de empleo, esta se ubica en 59.5% para el promedio del año 2013 para todo el país, registrando también un descenso de 0.4 puntos porcentuales, ya que el año anterior (2012) la tasa de empleo se ubicaba en 59.9%. En este caso el descenso de la tasa de empleo indica el menor porcentaje de población que en edad de trabajar (mayor de 14 años) se encuentran efectivamente ocupadas. Para el promedio del año 2013, la cantidad de personas ocupadas se estima en 1.619.000 personas para todo el país. Sin embargo, considerando desde el año 2006, la tasa de empleo tuvo un comportamiento similar a la tasa de actividad, creciendo en estos años hasta llegar al 60,7% en el año 2011, para descender en los años siguientes a los valores ya mencionados (CUADRO 1). La tasa de empleo indica la cantidad de personas en edad de trabajar que se encuentran efectivamente ocupadas. Se utiliza comúnmente para cuantificar la demanda efectiva de puestos de trabajo que tiene el país, bajo el supuesto de que, dada una determinada tasa de desempleo positiva, toda la demanda es satisfecha por la oferta. No obstante, se debe tener presente que en países con tasas de desempleo muy bajas, este supuesto comienza a perder fuerza, ya que aún con tasas de desempleo positivas, si estas son muy bajas, pueden ocurrir desajustes entre oferta y demanda, que provoquen insuficiencia de la oferta en algunos sectores,

(por ejemplo los de alta calificación) por lo cual, la tasa de empleo no sería un claro reflejo de la demanda de trabajo. Esta salvedad debe tenerse presente, especialmente en el contexto uruguayo en el año 2011 con altas tasas de empleo y muy bajas tasas de desempleo a nivel general y especialmente en algunos sectores (Araya, Brunini, Lavalleja, 2013). Un estudio realizado por el Ministerio de Trabajo y Seguridad Social (2012) entre empresas que presentaron proyectos a la Ley No 16.906 de Promoción y Protección de Inversiones, halló como resultado que el 12% de las empresas no encontró en el año 2011 todo el personal que había demandado.³

Finalmente si consideramos el desempleo a nivel nacional, este se ubica en 6.5% para el promedio del año 2013, igual valor que para el año anterior 2012. La tasa de desempleo indica la cantidad de personas desocupadas que se encuentran buscando empleo activamente, como proporción de la población económicamente activa. Es el porcentaje de la población económicamente activa que se encuentra desocupada (busca trabajo pero no lo consigue). Permite evaluar el potencial de recursos humanos que no está siendo aprovechado por el mercado laboral. A la inversa que la tasa de actividad y la tasa de empleo (que aumentan), la tasa de desempleo presenta un descenso constante desde el año 2006, año en que la tasa de desempleo se ubicaba en 10.8%, hasta llegar al registro actual de 6.5% para todo el país. Para el año 2013 la cantidad promedio de personas desocupadas se estima en aproximadamente 111.700 personas.

ACTIVIDAD, EMPLEO Y DESEMPLEO POR DEPARTAMENTOS

Considerando estos 3 indicadores del mercado de trabajo por departamentos, se presentan en el CUADRO 2, los valores de la tasa de actividad, empleo y desempleo para todos los departamentos del país para el año 2013. En el mapa siguiente (MAPA 1) se presenta la tasa de actividad total por departamento para el año 2013. En él se observa que en la zona sur y sur oeste del país se registran los valores más altos de actividad con registros superiores al 60%. Esto incluye a los departamentos de Flores, que presenta la tasa de actividad más alta del país, en 66.7%, Maldonado con una actividad de 66.3%, los departamentos de Canelones y Montevideo con un registro de 65.1% cada uno, Soriano y San José con 64.9% cada uno, y Colonia con un registro de actividad de 63.8%. En el mapa figuran pintados de color naranja.

Mientras que para los departamentos del norte y algunos departamentos del centro del país, las tasas son algo menores. En el norte, Artigas, Rivera y Salto presentan tasas de actividad de 60.2%, 60.7% y 61.4% respectivamente. Por su parte, Lavalleja y el departamento de Florida presentan tasas en el entorno de 59% (59.4% y 59.9% más precisamente), y Durazno con un registro de actividad de 60.1%. Mientras que Río Negro y Treinta y Tres presentan tasas de actividad superiores a 62% (62.4% y 62.6% respectivamente) (CUADRO 2).

Por otra parte, los departamentos que presentan la tasa de actividad más baja del país son Rocha (58.6%), Tacuarembó (58.3%), Cerro Largo (57.7%) y Paysandú (57.6%). Estos departamentos en el mapa aparecen pintados de amarillo más claro.

³Jóvenes en Uruguay: demografía, educación, mercado laboral y emancipación. Atlas Sociodemográfico y de la Desigualdad del Uruguay (Fascículo 4). Juan José Calvo (coordinador), Federico Araya, Cecilia Cristar, Mariana Ferrer, Mariana Melgar, Jimena Pandolfi, Santiago Soto, Ximena Vargas, Lucía Villamil. Ediciones Trilce, 2014.

CUADRO 2. ACTIVIDAD, EMPLEO Y DESEMPLEO POR DEPARTAMENTOS (2013)

DEPARTAMENTO	TASA DE ACTIVIDAD (%)	TASA DE EMPLEO (%)	TASA DE DESEMPLEO (%)
Montevideo	65.1	60.9	6.5
Artigas	60.2	56.0	7.0
Canelones	65.1	60.3	7.4
Cerro Largo	57.7	55.1	4.5
Colonia	63.8	61.6	3.5
Durazno	60.1	54.3	9.5
Flores	66.7	63.0	5.6
Florida	59.9	57.1	4.7
Lavalleja	59.4	56.3	5.2
Maldonado	66.3	63.1	4.9
Paysandú	57.6	53.9	6.4
Río negro	62.4	57.0	8.5
Rivera	60.7	57.3	5.7
Rocha	58.6	54.0	7.8
Salto	61.4	56.6	7.9
San José	64.9	61.0	6.0
Soriano	64.9	62.0	4.5
Tacuarembó	58.3	53.7	7.8
Treinta y tres	62.6	57.9	7.5
TOTAL PAÍS	63.6	59.5	6.5

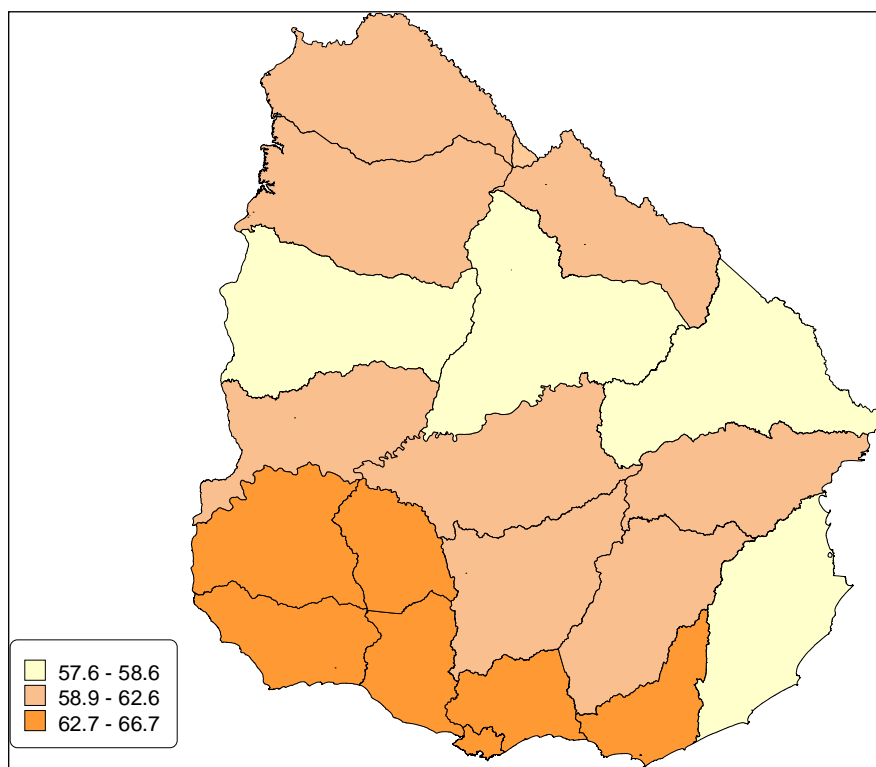
MTSS OMT en base a INE 2013.

Respecto a la demanda de empleo, en el MAPA 2 se presenta la tasa de empleo por departamentos. Se observa que las tasas de empleo más altas (pintadas en color más oscuro en el mapa) se concentran también en los departamentos de la zona sur y sur oeste con registros de empleo superiores al 60%. Entre estos departamentos se encuentra Maldonado que presenta la tasa de empleo más alta de todo el país, con un registro de 63.1%, seguido de Flores con una tasa de empleo 63%. Mientras que los siguientes 3 departamentos de este grupo presentan valores próximos al 61%, más específicamente Soriano con 62%, Colonia 61.6% y San José 61%, mientras que los últimos de este grupo son Montevideo (60.9%), y Canelones (60.3%).

En el nivel medio de la clasificación se encuentran los departamentos de Treinta y Tres, con una tasa de empleo 57.9%, Rivera, con una tasa de empleo de 57.3%, Florida (57.1%), Río Negro (57%), Salto (56.6%), Lavalleja (56.3%) y Artigas (56%).

Finalmente se presentan en color más claro en el MAPA 2, los departamentos con tasas de empleo menores, entre ellos, Tacuarembó y Paysandú presentan la tasa de empleo más baja de todo el país, con valores de 53.7% y 53.9% respectivamente. Mientras que los restantes departamentos de este grupo son Rocha (54%), Durazno (54.3%), y Cerro Largo, con una tasa de empleo de 55.1%.

MAPA 1. TASA DE ACTIVIDAD POR DEPARTAMENTOS (2013)



MTSS OMT en base a INE 2013.

En cuanto a la tasa de desempleo, en el MAPA 3 se representan en colores más claros aquellos departamentos que registran menor tasa de desempleo. Se observa que los departamentos con las menores tasas de desempleo son los que presentan mayores tasas de empleo, pero también, mayores tasas de actividad (Maldonado, Colonia y Flores), lo que estaría indicando que en dichos departamentos las personas que se vuelcan al mercado de trabajo, efectivamente encuentran empleo y, por lo tanto, la tasa de desempleo es relativamente baja. Por otra parte, vale la pena mencionar que si bien Canelones, en comparación con el resto de los departamentos, presenta altas tasas de actividad y de empleo, es uno de los departamentos donde se registra la tasa de desempleo más alta, lo que estaría indicando que si bien la demanda de trabajo es alta en comparación con el resto de los departamentos, dicha demanda no sería suficiente como para captar toda la oferta de trabajo que se procesa en el departamento, que también es de las más altas del país (sólo por debajo de la de Colonia)⁴.

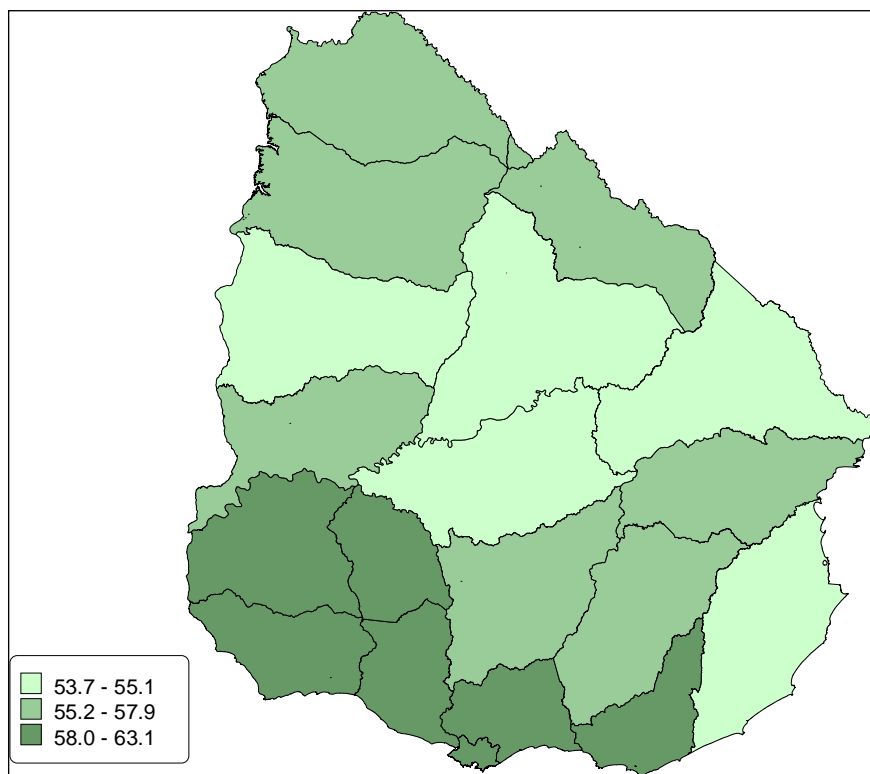
El departamento que presenta la menor tasa de desempleo para el año 2013, es Colonia con un desempleo de 3.5%. Los restantes 4 departamentos clasificados con este color más claro, presentan tasas de desempleo del orden del 4% aproximadamente, estos son: Cerro Largo (4.5%), Soriano (4.5%), Florida (4.7%), y el departamento de Maldonado con una tasa de desempleo del orden del 4.9%.

En un rango intermedio, se encuentran aquellos departamentos con registros de desempleo superiores al 5%, pero inferiores al registro nacional de desempleo de 6.5%. En este sentido, Lavalleja presenta un desempleo del orden 5.2%, Flores (5.6%), Rivera (5.7%), San José (6%), Paysandú (6.4%), y el departamento de Montevideo con un desempleo de 6.5% (pintados en el MAPA 3 en un tono intermedio).

⁴Jóvenes en Uruguay: demografía, educación, mercado laboral y emancipación. Atlas Sociodemográfico y de la Desigualdad del Uruguay (Fascículo 4). Juan José Calvo (coordinador), Federico Araya, Cecilia Cristar, Mariana Ferrer, Mariana Melgar, Jimena Pandolfi, Santiago Soto, Ximena Vargas, Lucia Villamil. Ediciones Trilce, 2014.

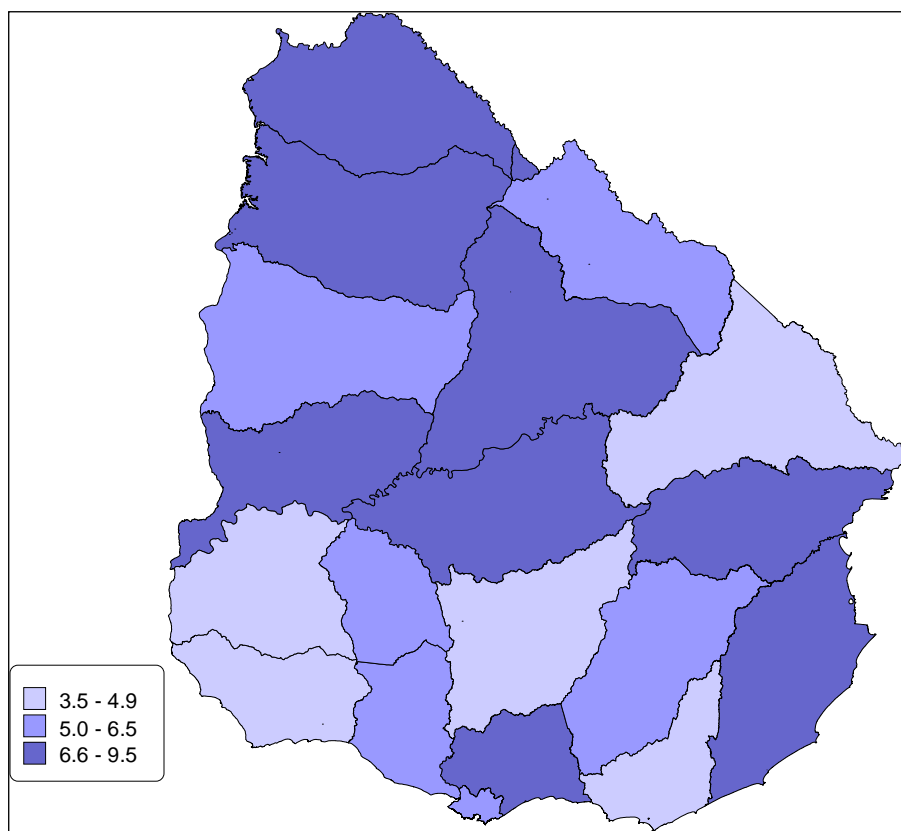
Mientras que finalmente se presenta un grupo de 8 departamentos que registran tasas de desempleo superiores al 7% (como es el caso de Artigas), hasta llegar a 9.5%, como en el caso del departamento de Durazno. El resto de los departamentos ubicados en este tramo son: Río Negro con un desempleo de 8.5%, Salto (7.9%), Rocha (7.8%), Tacuarembó (7.8%), Treinta y Tres con una tasa de desempleo de 7.5%, y finalmente el departamento de Canelones con una tasa de desempleo de 7.4% para el año 2013 (pintados en el MAPA en un color más oscuro).

MAPA 2. TASA DE EMPLEO POR DEPARTAMENTOS (2013)



MTSS OMT en base a INE 2013.

MAPA 3. TASA DE DESEMPLEO POR DEPARTAMENTOS (2013)



MTSS OMT en base a INE 2013.

ACTIVIDAD, EMPLEO Y DESEMPLEO EN EL DEPARTAMENTO DE CANELONES

Si analizamos la oferta de trabajo en el departamento de CANELONES, se observa que la **tasa de actividad** para el año 2013 se ubicó en 65.1%, registrado un aumento de 1.1 punto porcentual respecto al año anterior 2012, cuando la tasa de actividad era de 64% para el departamento. Este aumento refleja el mayor porcentaje de población en edad de trabajar (mayor de 14 años) que sale al mercado laboral en busca de empleo o que está trabajando de un año al siguiente. Como ya se mencionó la tasa de actividad mide la proporción de la población en edad de trabajar que está trabajando o buscando empleo activamente, o sea, se encuentra activamente participando en el mercado de trabajo. A esta población se la denomina población económicamente activa.

Considerando un periodo de tiempo más extenso, desde el año 2001 al año 2013, la tasa de actividad ha mostrado un desempeño positivo presentando una variación de 2.1 puntos porcentuales, pasando de 63% en el año 2001 a 65.1% en el año 2013. Observando los valores extremos del periodo, se destaca que el valor más alto de la tasa de actividad se ubicó justamente en este último año 2013 (65.1%), mientras que el valor más bajo fue de 58.4% en el año 2005.

Desagregando la **actividad por sexo** se destaca que para los hombres del departamento la tasa de actividad se ubicó en 75.3% para el año 2013, registrando un aumento de 0.8 punto porcentual respecto al año anterior, cuando la tasa de actividad masculina era de 74.5%. Si se observa la evolución de la actividad masculina en el departamento, desde el año 2001 al año 2012, no se registra mayores variaciones, ya que la tasa masculina pasa de 75% (2001) a 75.3% para el año 2013. En las mujeres, la tasa de actividad femenina presenta un valor menor a la tasa masculina, ubicándose en 55.7% para el año 2013. Comparando con el año anterior 2012, la actividad

femenina presenta una variación positiva de 1.2 puntos porcentuales, ya que la tasa pasa de 54.5% en 2012, a 55.7% en el año 2013 en el departamento.

Por otra parte, se mantiene aún la brecha de actividad por sexo en el departamento, aunque en estos años ha disminuido. La brecha son los puntos porcentuales que le faltan a la tasa de un grupo para alcanzar a la de otro grupo. En 2001, esta diferencia entre la tasa masculina y la femenina era de 22.8 puntos porcentuales, mientras que para 2013 disminuye a 19.6 puntos porcentuales. Esto supone una mejora de la situación de las mujeres respecto a los hombres, para la entrada y permanencia en el mercado de trabajo.

Por último cabe mencionar que la tasa de actividad departamental, tanto general como por sexo, presenta mayores valores a nivel del departamento que a nivel nacional (CUADRO 3).

CUADRO 3. TASA DE ACTIVIDAD, EMPLEO Y DESEMPLEO (CANELONES 2001–2013)

AÑO	TASA DE ACTIVIDAD (%)			TASA DE EMPLEO (%)			TASA DE DESEMPLEO (%)		
	TOTAL	HOMBRES	MUJERES	TOTAL	HOMBRES	MUJERES	TOTAL	HOMBRES	MUJERES
2001	63,0	75,0	52,2	53,5	67,4	41,1	14,9	10,1	21,2
2002	61,4	72,5	50,9	50,0	63,0	37,8	18,5	13,1	25,7
2003	60,1	69,8	50,8	47,5	60,4	35,3	20,9	13,5	30,5
2004	60,7	72,4	49,6	51,0	64,7	38,0	16,0	10,6	23,3
2005	58,4	69,2	48,2	50,4	62,9	38,5	13,8	9,1	20,1
2006	62,6	74,7	51,8	54,9	68,3	43,0	12,2	8,6	17,0
2007	62,3	74,1	51,7	56,3	69,1	44,8	9,7	6,7	13,4
2008	63,1	73,3	54,0	58,2	69,4	48,2	7,9	5,4	10,8
2009	63,5	74,9	53,3	58,8	71,3	47,6	7,4	4,8	10,6
2010	64,1	74,4	54,8	59,6	70,7	49,7	7,0	5,0	9,4
2011	64,4	75,0	54,8	60,6	71,7	50,4	6,0	4,3	8,1
2012	64,0	74,5	54,5	60,0	71,3	49,8	6,3	4,4	8,6
2013	65.1	75.3	55.7	60.3	71.5	49.9	7.4	5.1	10.4
PAIS 2013	63.6	73.9	54.4	59.5	70.2	50.0	6.5	5.0	8.2

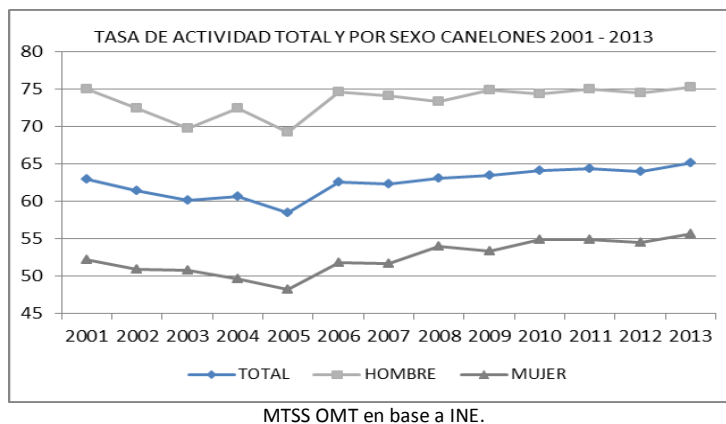
Fuente INE. Total urbano y rural 2006 en adelante.

Analizando el nivel de empleo en CANELONES, se observa que la tasa de empleo departamental presenta un mínimo aumento de 0.3 puntos porcentuales para el periodo interanual 2012 – 2013, pasando de 60% a 60.3%. Este aumento ubica el empleo por encima de la tasa de empleo general observada para todo el país para el último año, que fue de 59.5%. Si se observa desde el año 2001 al último registro de 2013, la tasa de empleo muestra un desempeño positivo aumentando 6.8 puntos porcentuales, pasando de 53.5% a 60.3%. Esto supone un aumento importante en la cantidad de personas empleadas en el departamento (CUADRO 3).

Considerando por sexo, la tasa de empleo presenta mínimos aumentos tanto para hombres como para mujeres. En el primer caso, la tasa de empleo masculina aumenta 0.2 punto porcentual de 2012 a 2013, ya que pasa de 71.3% a 71.5%. Mientras que en el caso de las mujeres, la variación fue también mínima, de 0.1 punto porcentual, pasando de 49.8% a 49.9%. Considerando por sexo pero en el largo plazo, la tasa de empleo femenina ha contribuido de forma más importante al aumento del empleo general en el departamento, ya que el aumento del empleo femenino fue de 21.41% de 2001 a 2013, mientras que el aumento del empleo masculino fue menor, alcanzando solamente el 6.08% en igual periodo.

Si comparamos la tasa de empleo de CANELONES con la tasa de empleo nacional, los valores departamentales son mayores que los valores nacionales (salvo para las mujeres): tasa de empleo nacional (2013) fue de 59.5% mientras que para el departamento fue de 60.3%; la tasa de empleo masculina nacional: 70.2% (CANELONES 71.5%), mientras que finalmente la tasa de empleo femenina nacional fue de 50%, y para el departamento fue de 49.9% (CUADRO 3).

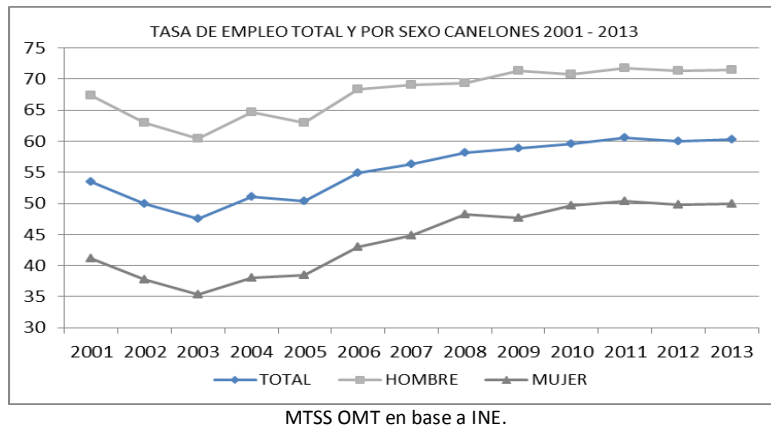
GRAFICA 1: TASA DE ACTIVIDAD TOTAL Y POR SEXO (CANELONES 2001 – 2013)



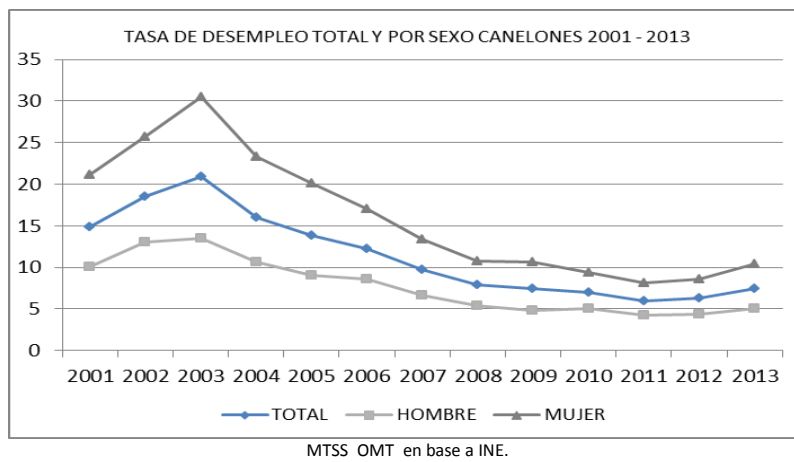
Respecto a la situación del desempleo en el departamento de CANELONES, la tasa de desempleo se ubica en 7.4% para el año 2013 en CANELONES, lo que supone un aumento de 1.1 punto porcentual respecto al año anterior 2012, cuando la tasa de desempleo se ubica en 6.3%. De esta forma, el desempleo en CANELONES se ubica por encima del desempleo nacional para el promedio del mismo año, que fue de 6.5% para todo el país. En el largo plazo, el desempleo sin embargo muestra un descenso importante y constante a lo largo de estos años, ya que en el año 2001 la tasa de desempleo departamental era de prácticamente 15%, para alcanzar su valor más alto en el año 2003 con un valor de 20.9%. Como ya se planteó, la tasa de desempleo indica la cantidad de personas desocupadas que se encuentran buscando empleo activamente, como proporción de la población económicamente activa (ocupados y desocupados). Es el porcentaje de la población económicamente activa que se encuentra desocupada (busca trabajo pero no lo consigue), y permite evaluar el potencial de recursos humanos que no está siendo aprovechado por el mercado laboral.

Finalmente si observamos la tasa de desempleo pero por sexo se registran también aumentos en el desempleo para ambos sexos para el último año considerado. Si bien en los hombres el aumento es menor (0.7 punto porcentual), en las mujeres es superior (1.8 punto porcentual). Para 2013 el desempleo masculino se ubica en 5.1% mientras que la tasa de desempleo femenina fue de 10.4%; superior esta última inclusive al valor de desempleo femenino nacional para el mismo año que fue de 8.2% para todas las mujeres del país.

GRAFICA 2: TASA DE EMPLEO TOTAL Y POR SEXO (CANELONES 2001 – 2013)



GRAFICA 3: TASA DE DESEMPLEO TOTAL Y POR SEXO (CANELONES 2001 – 2013)



POBLACIÓN DEL DEPARTAMENTO DE CANELONES

Según el último Censo INE 2011, la población del departamento de CANELONES asciende a 520.187 personas, de las cuales el 48.66% son hombres (253.124 hombres aproximadamente), y 267.063 son mujeres, el 51.34% del total de la población. Por otra parte, el 90.73% de la población del departamento reside en zonas urbanas (471.968 personas), y el 9.27% en zonas rurales (48.219 personas).

CANELONES⁵ es uno de los seis departamentos del país que registran tasas de crecimiento positivas. Este crecimiento positivo supone para el departamento, una tasa anual media de crecimiento de la población en el periodo intercensal 2004 – 2011 de 0.96%. Una tasa positiva de 0.96% significa que la población del departamento aumenta a un promedio anual de 0.96 habitantes por cada 100 personas. En el Censo 2004 - Fase 1 la población de CANELONES era de 485.240 habitantes, aumentando en el Censo del año 2011 a 520.187 habitantes. Se observa sin embargo un descenso en el ritmo de crecimiento, si se los compara con el período 1996-2004. (CUADRO 4).

En el CUADRO 4 se presenta la tasa de crecimiento poblacional para los últimos períodos intercensales para el departamento de CANELONES, así como también la cantidad de población registrada en cada Censo.

A nivel nacional, según los resultados del último Censo de Población 2011 la población uruguaya crece a un ritmo anual de 0,19% en el período intercensal 2004 – 2011, mientras que en el periodo anterior (1996 – 2004) lo hacía a una tasa mayor de 0.32%, y si consideramos el período intercensal anterior a este último (1985 – 1996) la tasa de crecimiento fue todavía mayor, ubicándose en 0.64%. Esto confirma la tendencia a la baja del ritmo de crecimiento poblacional del país, ya que la tasa de crecimiento es cada vez menor, considerando del Censo de 1985 al último Censo 2011.

CUADRO 4. POBLACIÓN TOTAL POR CENSOS (CANELONES 1963 - 2011)

CENSO AÑO	TOTAL POBLACIÓN CANELONES	TASA ANUAL MEDIA DE CRECIMIENTO (%)
2011	520.187	0,96 (2004 – 2011)
2004	485.240	1,15 (1996 – 2004)
1996	443.053	1,85 (1985 – 1996)
1985	364.248	1,08 (1975 – 1985)
1975	325.594	2,00 (1963 – 1975)
1963	258.195	

Fuente: CENSOS INE 1963 – 2011

Para este informe se toma como población total del departamento la cantidad que surge de la expansión de la muestra de la Encuesta Continua de Hogares del año 2013, debido que al momento de este informe no están disponibles las proyecciones de población por departamento ajustadas según el último Censo Nacional 2011. Por tanto, la población total que se toma para el departamento para este informe es de 539.750 personas.

⁵Toda la información presentada en estos párrafos procede de: "Documento Resultados del Censo de Población 2011: población, crecimiento y estructura por sexo y edad". INE. www.ine.gub.uy.

POBLACIÓN TOTAL Y CONDICIÓN DE ACTIVIDAD ECONÓMICA

Como ya se mencionó la población total del departamento de CANELONES para este informe asciende a 539.750 personas, de este total de población del departamento aproximadamente el 47.65% estaba ocupado en el promedio del año 2013. Esto supone unas 257.200 personas ocupadas. En el CUADRO 5 se presenta la población de CANELONES según su condición de actividad económica, observándose que para el periodo 2012 – 2013 el porcentaje de ocupados presenta un mínimo aumento, pasando de 47.22% en 2012 a 47.65% en 2013.

Por otro lado, el 3.83% de la población total estaba desocupada en el promedio del año 2013. Esto incluye a las personas que están desocupadas propiamente dichas, a las que buscan trabajo por primera vez y a los desocupados en el seguro de paro. Esto implica una cantidad aproximada de 20.681 desocupados para el año 2013. Si bien este porcentaje es superior al registrado en el año anterior (3.15%), es prácticamente similar el porcentaje de personas desocupadas que había en el año 2008 en el departamento, que era 3.89% de la población total (CUADRO 5).

De esta forma, las personas ocupadas y desocupadas del departamento, alcanzan unas 277.900 personas aproximadamente, componiendo la población económicamente activa (PEA) del departamento, o sea, la población en edad de trabajar (mayor de 14 años) que sale al mercado en busca de empleo, o que está trabajando, y que constituye la fuerza laboral departamental. Esta cantidad es la que determina una tasa de actividad total departamental de 66.3% para el promedio del año 2013 (CUADRO 3). Mientras que para el año 2012, la cantidad de ocupados y desocupados en el departamento era una cifra menor, alcanzando las 262.000 personas aproximadamente.

Si consideramos a la población económicamente inactiva del departamento, aproximadamente el 21% son menores de 14 años (113.000 personas aproximadamente), mientras que el resto (28% del total de población, aproximadamente 148.800 personas) son en su totalidad inactivos: estudiantes, rentistas, pensionistas, jubilados, personas que realizan quehaceres del hogar, u otros inactivos (CUADRO 5).

CUADRO 5. POBLACIÓN TOTAL POR CONDICIÓN DE ACTIVIDAD ECONÓMICA (CANELONES 2008 - 2013)

CONDICION DE ACTIVIDAD ECONOMICA	TOTAL (%) 2008	TOTAL (%) 2009	TOTAL (%) 2010	TOTAL (%) 2011	TOTAL (%) 2012	TOTAL (%) 2013
Menor de 14 años	21.9	22.06	21.5	20.49	21,29	20.95
Ocupados	45.41	45.87	46.82	48.15	47,22	47.65
Desocupados buscan trabajo por primera vez	0.63	0.57	0.55	0.38	0,46	0.49
Desocupados propiamente dichos	3.15	2.92	2.85	2.57	2,51	3.08
Desocupados en seguro de paro	0.11	0.16	0.12	0.12	0,18	0.26
Inactivo, realiza quehaceres del hogar	7.30	7.52	5.99	6.00	6,26	5.90
Inactivo, estudiante	6.62	6.70	6.45	6.56	6,31	6.87
Inactivo, rentista	0.32	0.36	0.26	0.25	0,28	0.23
Inactivo, pensionista	3.48	3.74	3.72	3.52	3,6	3.29
Inactivo, jubilado	10.11	9.32	10.04	10.16	10,03	9.90
Inactivo, otro	0.96	0.79	1.70	1.80	1,85	1.39
TOTAL	100.00 (514.616 personas)	100.00 (520.243 personas)	100.00 (525.980 personas)	100.00 (520.187 personas)	100.00 (520.187 personas)	100.00 (539.750 personas)

Fuente: MTSS, OMT, en base ECH Y CENSO 2008- 2013

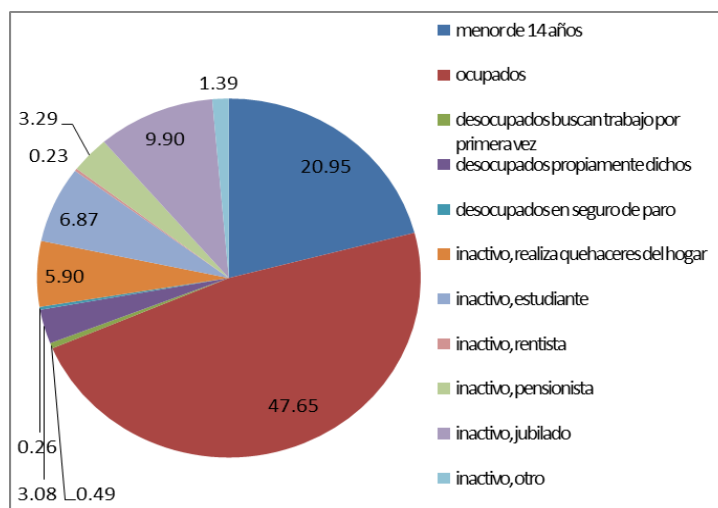
Por otra parte, si consideramos a estas personas inactivas económicamente (mayores de 14 años), pero teniendo en cuenta su distribución por sexo, los hombres inactivos constituyen el 19% del total de hombres, mientras que las mujeres suman el 35% de total de mujeres del departamento. Dentro de las personas inactivas se destaca la diferencia en la categoría realiza quehaceres del hogar, ya que el 11% de las mujeres realiza estas tareas, mientras que solamente el 0.45% de los hombres realiza las tareas del hogar. También considerando por sexo, se destaca que prácticamente el 56% del total de hombres de CANELONES se declara como ocupado, mientras que solamente el 40% del total de mujeres canarias se reconoce como ocupadas (CUADRO 6).

CUADRO 6. POBLACIÓN TOTAL POR SEXO Y CONDICIÓN DE ACTIVIDAD ECONÓMICA (CANELONES 2013)

CONDICIÓN DE ACTIVIDAD ECONÓMICA	HOMBRE (%)	MUJER (%)	TOTAL (%)
Menor de 14 años	21.79	20.15	20.95
Ocupados	55.89	39.83	47.65
Desocupados buscan trabajo por primera vez	0.38	0.58	0.49
Desocupados propiamente dichos	2.28	3.84	3.08
Desocupados en seguro de paro	0.34	0.19	0.26
Inactivo, realiza quehaceres del hogar	0.45	11.07	5.90
Inactivo, estudiante	6.26	7.44	6.87
Inactivo, rentista	0.11	0.34	0.23
Inactivo, pensionista	1.36	5.12	3.29
Inactivo, jubilado	9.68	10.11	9.90
Inactivo, otro	1.45	1.32	1.39
TOTAL	100.00	100.00	100.00

Fuente: MTSS, OMT, en base ECH INE 2013.

GRAFICA 4. POBLACIÓN TOTAL POR CONDICIÓN DE ACTIVIDAD ECONÓMICA (CANELONES 2013)



Fuente: MTSS, OMT, en base ECH INE 2013.

CUADRO 7. POBLACIÓN TOTAL POR CONDICIÓN DE ACTIVIDAD ECONÓMICA Y POBREZA (CANELONES 2013)

CONDICIÓN DE ACTIVIDAD ECONÓMICA	NO POBRE (%)	POBRE (%)	TOTAL (%)
Menor de 14 años	85.75	14.25	100.00
Ocupados	94.53	5.47	100.00
Desocupados buscan trabajo por primera vez	85.77	14.23	100.00
Desocupados propiamente dichos	84.15	15.85	100.00
Desocupados en seguro de paro	96.15	3.85	100.00
Inactivo, quehaceres del hogar	86.23	13.77	100.00
Inactivo, estudiante	89.41	10.59	100.00
Inactivo, rentista	97.74	2.26	100.00
Inactivo, pensionista	94.48	5.52	100.00
Inactivo, jubilado	98.95	1.05	100.00
Inactivo, otro	74.67	25.33	100.00
TOTAL DEPARTAMENTO	91.66	8.34	100.00

Fuente: MTSS, OMT, en base ECH INE 2013.

Si se considera el nivel de pobreza el departamento de CANELONES, este ocupa el lugar número 9 en la clasificación nacional, con el 8.34% de la población en situación de pobreza. En los extremos del ranking se ubica el departamento de Rivera con el 18.52% de su población viviendo por debajo de la línea de pobreza según la Encuesta Continua de Hogares del año 2013 siendo el departamento más pobre del país; y en el primer lugar se encuentra el departamento de Colonia donde el 1.81% de la población se encuentra por debajo de la línea de pobreza, siendo el departamento con menor pobreza del país.

A nivel nacional, el porcentaje de personas pobres ha descendido de forma importante en los últimos años, alcanzando el 11.5% del total de población del país para el año 2013. A modo de ejemplo, el nivel de pobreza para el año 2006 era de 34.4% del total de personas, para el año 2009 era de 20.9%, mientras que para el año 2012 el registro era de 12.4% del total de población del país⁶.

Si consideramos el nivel de pobreza pero según la condición de actividad económica de las personas de CANELONES, se observa que el 25.33% de las personas inactivas en general se encuentra en situación de pobreza, aunque en términos absolutos no es la categoría que concentra mayor cantidad de personas. Dentro de los desocupados, sin embargo, el 16% de los desocupados propiamente dichos se encuentra en situación de pobreza; mientras que en aquellos desocupados que buscan empleo por primera vez, el nivel de pobreza es mínimamente inferior, alcanzando al 14% de estos. En cambio, entre los ocupados del departamento, la pobreza alcanza aproximadamente al 5% de estos (CUADRO 7).

⁶ La construcción de indicadores de pobreza por el método del ingreso (líneas de pobreza y de indigencia) se realiza con el propósito de cuantificar la proporción de individuos o de hogares pobres, así como para conocer sus características. La opción metodológica del INE para la medición de la pobreza es el método del ingreso, para lo cual define una Canasta Básica de Alimentos per cápita (CBA) y una Canasta Básica Total per cápita (CBT) con las cuales se definen los umbrales, o sea, la Línea de Indigencia (LI) y la Línea de Pobreza (LP). Si el ingreso de la persona se encuentra por debajo de la Línea de Indigencia o la Línea de Pobreza, la persona se define como indigente o pobre respectivamente.

PERSONAS OCUPADAS CANELONES

Como ya se planteó en este informe las personas ocupadas en el departamento de CANELONES para el año 2013, ascienden a 257.200 aproximadamente. Si consideramos según su distribución por sexo, los ocupados hombres superan a las ocupadas mujeres ya que el 57.14% de las personas ocupadas son hombres, mientras que el 42.86% son mujeres. Esto supone que aproximadamente en CANELONES hay 146.970 hombres ocupados y 110.230 mujeres ocupadas para dicho año.

OCUPADOS POR SEXO Y TRAMOS DE EDAD

Si consideramos la distribución por edad de las personas ocupadas, se observa que el tramo de edad que mayor cantidad de ocupados concentra es entre los 30 y 39 años de edad, ya que prácticamente el 25% de los ocupados se encuentran comprendidos entre estas edades. Por otro lado, el tramo de edad de 40 a 49 años, concentra al 23% de las personas ocupadas, siendo el tramo de edad que sigue en cantidad de población ocupada. Paralelamente los jóvenes ocupados (de 14 a 29 años) son un porcentaje mayor que supera el 26% del total de ocupados (CUADRO 8).

Si consideramos la distribución de ocupados por tramos de edad pero también por sexo, se observan diferencias porcentuales en los dos primeros tramos de edad, donde los varones son porcentualmente más que las mujeres. Esto se debe en parte a que los varones ingresan de forma más temprana al mercado de trabajo en comparación con las mujeres. A partir de los 25 años, las mujeres presentan porcentajes superiores a los presentados por los varones ocupados del departamento (CUADRO 8).

CUADRO 8. OCUPADOS POR SEXO Y TRAMOS DE EDAD (CANELONES 2013)

TRAMOS DE EDAD	HOMBRE (%)	MUJER (%)	TOTAL (%)
14 a 17	2.17	0.89	1.62
18 a 24	14.27	12.28	13.42
25 a 29	10.25	12.07	11.03
30 a 39	24.58	26.19	25.27
40 a 49	22.44	22.77	22.58
50 a 59	17.29	18.40	17.77
60 o más	9.00	7.40	8.31
TOTAL	100.00 (146.970 personas)	100.00 (110.230 personas)	100.00 (257.200 personas)

Fuente: MTSS, OMT, en base ECH INE 2013

OCUPADOS POR SEXO Y NIVEL EDUCATIVO

Considerando el nivel educativo alcanzado por las personas ocupadas de CANELONES, se destaca que prácticamente el 22% de los ocupados ha alcanzado y finalizado la escuela primaria como máximo nivel educativo, mientras que el 5% no finalizó la educación primaria. Si consideramos a las personas ocupadas que no finalizaron la escuela primaria, a los que la finalizaron, y a los que no tienen instrucción, aproximadamente el 27%

de los ocupados del departamento tiene 6 o menos años de educación formal (CUADRO 9). A nivel nacional el porcentaje de personas ocupadas con 6 o menos años de educación formal es de 25.66%.

Por otra parte, el 17% de la población ocupada ha alcanzado el ciclo básico de educación secundaria (de primero a tercero de liceo o similar), pero no lo ha finalizado. Y prácticamente el 12% finalizó y aprobó tercer año de liceo o similar en UTU finalizando así el ciclo básico. Mientras que en la Educación Media Superior, o sea de cuarto a sexto año de liceo o similar de UTU, el 21% no completó estos años de educación, y solamente el 6% finalizó estos años de estudio. Finalmente se destaca que prácticamente el 17% de los ocupados ha alcanzado la educación terciaria, de forma completa o incompleta (CUADRO 9).

CUADRO 9. OCUPADOS POR SEXO Y NIVEL EDUCATIVO (CANELONES 2013)

TRAMO EDUCATIVO	HOMBRE (%)	MUJER (%)	TOTAL (%)
Sin instrucción	0.31	0.36	0.33
Primaria incompleta	6.41	3.80	5.29
Primaria completa	23.99	18.71	21.73
Ed. Media Básica incompleta	18.95	13.52	16.62
Ed. Media Básica completa	13.51	9.88	11.96
Ed. Media Superior incompleta	19.54	22.38	20.75
Ed. Media Superior completa	5.40	6.87	6.03
Terciaria incompleta	6.57	10.80	8.38
Terciaria completa	4.48	12.16	7.77
Postgrado	0.83	1.52	1.13
TOTAL	100.00 (146.970 personas)	100.00 (110.230 personas)	100.00 (257.200 personas)

Fuente: MTSS, OMT, en base ECH INE 2013

Por otra parte, si consideramos el nivel educativo pero teniendo en cuenta el sexo de las personas ocupadas, se observa que los hombres son porcentualmente más que las mujeres en los niveles de primaria completa e incompleta (31% y 23% respectivamente), mientras que en el nivel secundario, sucede similar situación: el 57% de los ocupados hombres alcanzó algún nivel de educación secundaria, mientras que para las mujeres, este porcentaje es del 53%. Sin embargo, es en la educación terciaria donde las mujeres son porcentualmente más que los varones ocupados, ya que mientras el 12% de los ocupados alcanzó algún nivel de esta educación, un porcentaje de prácticamente el doble (24%) de las mujeres ocupadas alcanzó la educación terciaria en CANELONES. Esta situación estaría indicando que las mujeres alcanzan niveles educativos más altos que los hombres en el departamento aunque son las que más sufren el desempleo. Como sucede a nivel nacional, la acumulación de activos educativos para las mujeres no implica un beneficio en el mercado laboral remunerado, ya que las mujeres presentan niveles de desempleo superiores a los hombres, y en el caso de las mujeres ocupadas, que también presentan niveles educativos más altos que los varones, continúan percibiendo menores ingresos que sus pares varones con niveles educativos iguales o menores⁷.

⁷ ESTADÍSTICAS DE GÉNERO 2011. Sistema de Información de Género. Inmujeres-MIDES.

OCUPADOS POR RAMA DE ACTIVIDAD

Para las actividades de orientación e intermediación laboral que desarrollan los Centros Públicos de Empleo en el territorio como parte de sus servicios, es fundamental conocer en qué actividad económica se emplean las personas en el departamento, y la evolución de estas actividades en cuanto al empleo de mano de obra. En el CUADRO 10 se presentan los ocupados por ramas de actividad económica para el año 2012 y 2013⁸. Como en años anteriores, en el último año 2013 las actividades económicas que concentran mayor cantidad de trabajadores en el departamento de CANELONES son: el comercio, que concentra al 17% de las personas empleadas, seguido por la industria manufacturera, que concentra al 15% aproximadamente de los ocupados del departamento, mientras que el agro, da empleo al 10% de los ocupados de CANELONES (CUADRO 10).

CUADRO 10. OCUPADOS POR SEXO Y RAMA DE ACTIVIDAD (CANELONES 2012 - 2013)

RAMA DE ACTIVIDAD	TOTAL 2012 (%)	TOTAL 2013 (%)
Agropec. Forestación, pesca	9.02	10.05
Minas y canteras	0.13	0.18
Industria manufacturera	14.59	14.61
Suministro electricidad, gas, vapor y a	0.57	0.66
Suministro de agua, alcan. Des. Saneam.	0.65	0.83
Construcción	9.49	9.71
Comercio	18.74	17.46
Transporte y almacenamiento	4.95	4.61
Alojamiento y servicios de comida	2.32	2.41
Información y comunicación	1.46	1.60
Actividades financieras y seguros	1.42	1.35
Actividades inmobiliarias	0.42	0.35
Actividades prof., cient. y técnicas	2.32	2.22
Actividades administrativas y servicios	3.75	4.10
Administración pública y defensa	5.65	6.08
Enseñanza	5.61	5.14
Servicios sociales y de salud	6.76	7.00
Artes, entretenimiento y recreación	1.25	1.47
Otras actividades de servicio	2.91	2.84
Servicio doméstico	7.97	7.28
Act. Organizaciones y órganos extraterr	0.03	0.07
TOTAL	100.00	100.00 (257.200 Personas)

Fuente: MTSS, OMT, en base ECH INE 2012 - 2013.

⁸ Para ver la evolución de los ocupados por rama de actividad en el departamento ver: "CANELONES, Principales indicadores del mercado de trabajo, incluyendo proyectos de inversión", OMT, DINA, MTSS, correspondientes al año 2010 y 2011, 2012, en www.mtss.gub.uy.

Si analizamos de un año al siguiente no se observan cambios significativos en el porcentaje de personas empleadas por rama de actividad para el departamento. Las actividades que presentan mayores variaciones porcentuales son el comercio, que disminuyó su participación en el empleo (de 18.74% del total de ocupados, pasó a emplear al 17.46%), y las actividades vinculadas al agro, que aumentaron su participación en la generación de empleo (de 9.02% pasó a 10.05%) (CUADRO 10).

En el cuadro siguiente (CUADRO 11) se presentan los porcentajes de personas ocupadas por rama de actividad económica, pero desagregados por sexo. Además, se presenta el porcentaje de personas ocupadas por rama de actividad pero para la totalidad del país (no desagregado por sexo).

CUADRO 11. OCUPADOS POR SEXO Y RAMA DE ACTIVIDAD (CANELONES 2013 – TOTAL PAÍS 2013)

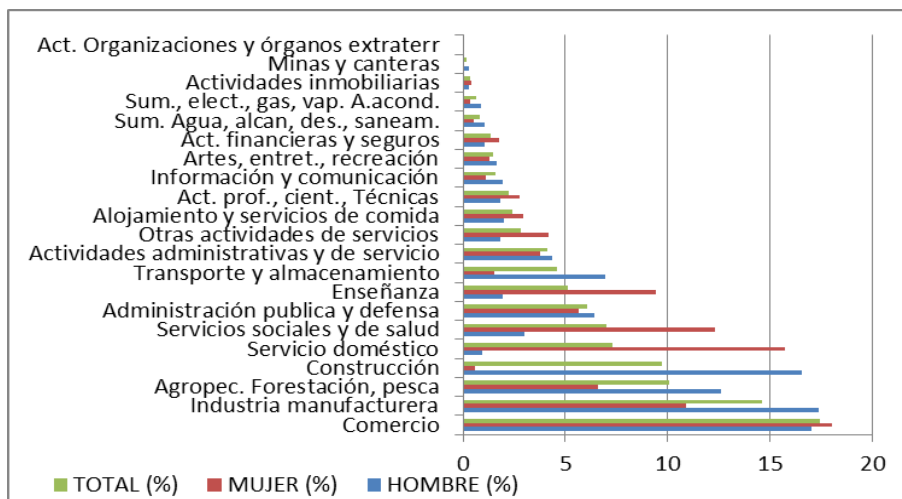
RAMA DE ACTIVIDAD	HOMBRE (%)	MUJER (%)	TOTAL (%)	TOTAL PAÍS (%)
Agro. Forestación, pesca	12.63	6.61	10.05	9.31
Minas y canteras	0.31	0.00	0.18	0.29
Industria manufacturera	17.37	10.92	14.61	11.94
Suministro electricidad, gas, vapor y a	0.88	0.37	0.66	0.61
Suministro de agua, alcan. Des. Saneam.	1.05	0.53	0.83	0.68
Construcción	16.54	0.60	9.71	8.07
Comercio	17.04	18.02	17.46	18.02
Transporte y almacenamiento	6.93	1.52	4.61	4.80
Alojamiento y servicios de comida	1.99	2.96	2.41	3.20
Información y comunicación	1.95	1.14	1.60	1.99
Actividades financieras y seguros	1.07	1.74	1.35	1.64
Actividades inmobiliarias	0.30	0.40	0.35	0.44
Actividades prof., cient. y técnicas	1.82	2.76	2.22	3.66
Actividades administrativas y servicios	4.35	3.77	4.10	3.37
Administración pública y defensa	6.41	5.63	6.08	6.41
Enseñanza	1.94	9.42	5.14	5.96
Servicios sociales y de salud	3.01	12.32	7.00	7.56
Artes, entretenimiento y recreación	1.62	1.27	1.47	1.75
Otras actividades de servicio	1.82	4.21	2.84	2.92
Servicio doméstico	0.93	15.74	7.28	7.30
Act. Organizaciones y órganos extraterr.	0.06	0.07	0.07	0.08
TOTAL	100.00 (146.970 personas)	100.00 (110.230 personas)	100.00 (257.200 personas)	100.00

Fuente: MTSS, OMT, en base ECH INE 2013

Los hombres ocupados de CANELONES concentran su trabajo principalmente en la industria manufacturera (17% del total de ocupados hombres del departamento), en el comercio (17%), en la construcción (17%), y en la agricultura (13%). Estas 4 actividades brindan empleo al 64% de los ocupados varones del departamento de CANELONES. Para el caso de las mujeres, las actividades que mayor empleo generan son: el comercio, que emplea al 18% de las ocupadas del departamento, el servicio doméstico con el 16% de las ocupadas, los servicios sociales y de salud (12%), y la industria manufacturera, empleando aproximadamente al 11% de las mujeres

ocupadas de CANELONES. Estas 4 actividades generan el 57% de los empleos femeninos del departamento (CUADRO 11).

GRAFICA 5. OCUPADOS POR SEXO Y RAMA DE ACTIVIDAD (CANELONES 2013)



Fuente: MTSS, OMT, en base ECH INE 2103

Por otra parte, si comparamos el porcentaje de personas ocupadas en el departamento de CANELONES con el porcentaje de personas ocupadas a nivel nacional por ramas de actividad, no se observan diferencias mayores, salvo para el caso de la industria manufacturera, ya que esta actividad económica genera porcentualmente más empleo en CANELONES que a nivel nacional (14.61% y 11.94% respectivamente); y en la construcción que sucede similar situación (9.71% y 8.07% respectivamente) (CUADRO 11).

Adrián Rodríguez Miranda en un estudio reciente⁹ identifica algunas características de la economía del departamento que permiten caracterizar el mercado de trabajo: *“El entorno (de Canelones) se corresponde con una economía con alta diversificación, con sectores muy «potentes», tanto en términos relativos como absolutos. Es decir que la diversidad no se produce por la falta de sectores relevantes sino, por el contrario, debido a la presencia de muchos sectores de peso (incluso en la economía nacional). A su vez, la diversidad se da con alta especialización en varios sectores, de diversos rubros, primarios, industriales y de servicios, incluyendo sectores de alto contenido tecnológico en el contexto nacional. Más allá de los indicadores relativos, es en términos absolutos el departamento del interior que concentra más actividad industrial y presencia de grandes empresas. Por otra parte, es interesante que, si bien presenta una capacidad relativa alta del sector privado en la generación de empleo, no muestra los mejores desempeños relativos en cuanto a iniciativa privada y capacidad emprendedora. Por último, toda la potencialidad productiva del departamento que se describió se beneficia de importantes economías de aglomeración urbana, derivadas de su proximidad a Montevideo, la lógica metropolitana, la gran población del departamento y la cantidad de ciudades intermedias que tiene. Sin embargo, esas economías de aglomeración urbana pueden tener alguna incidencia en algunos de los signos de deterioro de las condiciones de capital social que se identifican en el análisis.”*

⁹ Mapeo de capacidades territoriales y desarrollo productivo. Oportunidades de intervención para el desarrollo local con inclusión. Coordinador: Adrián Rodríguez Miranda. Equipo de investigación: Florencia Gariazzo, Sebastián Goinheix, Cecilia Parada, Carlos Troncoso. Enero 2014.

OCUPADOS POR SEXO Y OCUPACIÓN

En los CUADROS 12 y 13 se presentan los porcentajes de personas ocupadas por ocupación para el departamento. En el CUADRO 12 se clasifica según grandes grupos ocupacionales, y en el CUADRO 13 según grupos y sub grupos ocupacionales. Esto último supone un mayor grado de detalle en la descripción de las ocupaciones. La clasificación se realiza según la Estructura de la Clasificación Internacional Uniforme de Ocupaciones, 2008 (CIUO-08). En este sentido, la **ocupación** es el conjunto de tareas cumplidas por una persona y que puede ser clasificada según su complejidad y grado de conocimientos exigidos para llevarlas a cabo. Mientras que el **tipo de ocupación** es el tipo de trabajo que efectuó una persona con empleo durante el periodo de referencia, o en el que trabajó por última vez.

CUADRO 12. OCUPADOS POR SEXO Y OCUPACIÓN (CANELONES 2013 – TOTAL PAÍS 2013)

CONDICIÓN DE ACTIVIDAD	HOMBRE (%)	MUJER (%)	TOTAL (%)	TOTAL PAÍS (%)
Trabajador no calificado	17.47	26.47	21.33	19.54
Trab. serv. y vendedor	14.64	29.07	20.82	21.37
Oficial/operario mec./afines	27.98	5.52	18.36	14.63
Empleados de oficina	6.59	15.54	10.43	11.47
Operador instalaciones/máq	12.36	2.46	8.11	7.17
Técnicos/prof nivel medio	6.57	5.68	6.19	6.94
Profesional, científ e intel	4.52	11.49	7.51	11.12
Agric./trab calif agro/pesca	7.26	2.45	5.20	4.78
Poder Ejec/Leg y directivos	1.72	1.09	1.45	2.28
Fuerzas Armadas	0.89	0.22	0.61	0.70
TOTAL	100.00 (146.970 personas)	100.00 (110.230 personas)	100.00 (257.200 personas)	100.00

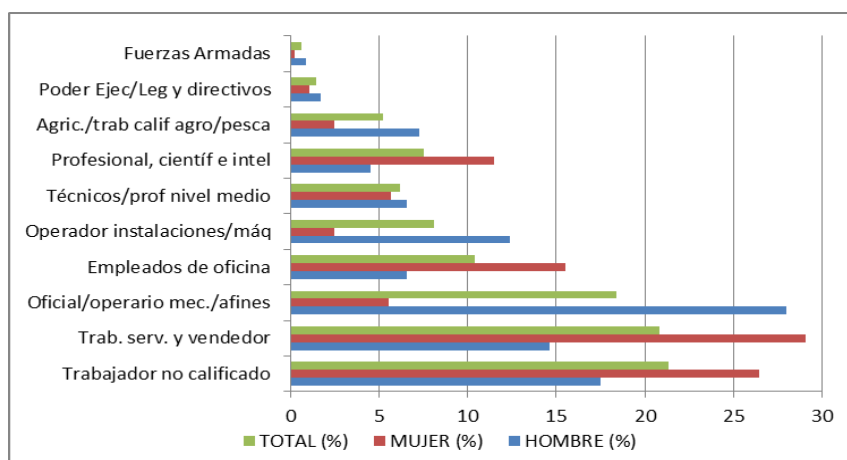
Fuente: MTSS, OMT, en base ECH INE 2013

Considerando por grupos de ocupación, el grupo que concentra mayor cantidad de personas ocupadas es el de los trabajos no calificados, ya que aproximadamente el 21% de los ocupados de CANELONES se desempeñan en este tipo de trabajo. Este porcentaje es mayor que el registrado a nivel nacional, ya que aproximadamente el 20% de los ocupados del país trabaja en empleos de baja calificación. El segundo grupo a destacar en CANELONES, son los trabajadores de los servicios y vendedores de comercios y mercados, alcanzando prácticamente también al 21% de los ocupados totales. Mientras que el grupo de oficiales y operarios de mecánica y oficios afines, concentra aproximadamente al 18% de los trabajadores del departamento (CUADRO 12).

Si consideramos por sexo en esta clasificación, se observa que las mujeres ocupadas se concentran en los dos primeros grupos de ocupaciones mencionadas: trabajadoras de los servicios y vendedoras y trabajadoras no calificadas, agrupando cada uno de estos grupos al 29% y 26% respectivamente de las mujeres ocupadas, así como también en la ocupación de empleadas de oficina, con el 16% de los ocupadas de CANELONES. Estos 3 grupos ocupacionales concentran aproximadamente al 71% de las mujeres ocupadas del departamento. Por su parte, los ocupados varones se concentran principalmente en las ocupaciones de: oficiales y/o operarios de mecánica y afines (28% del total de hombres ocupados), trabajadores no calificados (17%), y en la categoría de trabajadores de los servicios y las ventas, con el 15% de los ocupados (CUADRO 12).

Los trabajadores de los servicios y vendedores comprenden las ocupaciones cuyas tareas principales requieren para su desempeño los conocimientos y la experiencia necesarios para la prestación de servicios personales y servicios de protección y de seguridad o la venta de mercancías en un comercio o en mercados. Dichas tareas consisten en servicios relacionados con los viajes, los trabajos domésticos, la restauración, los cuidados personales, la protección de personas y bienes, el mantenimiento del orden público o la venta de mercancías en un comercio o en los mercados. Mientras que el trabajo no calificado requiere para su desempeño los conocimientos y experiencia necesarios para cumplir tareas generalmente sencillas y rutinarias realizadas con la ayuda de herramientas manuales, y para las cuales se requiere a veces un esfuerzo físico considerable. Sus tareas consisten en vender mercancías en las calles, brindar servicios de portería y vigilancia de inmuebles y bienes, limpiar, lavar y planchar ropa y ejecutar tareas simples relacionadas con la minería, la agricultura o la pesca, la construcción o las obras públicas y las industrias manufactureras. El grupo de oficiales, operarios y artesanos de artes mecánicas y de otros oficios comprende las ocupaciones cuyas tareas principales requieren para su desempeño los conocimientos y la experiencia necesarios para ejercer oficios de artesanía y artes mecánicas así como otros afines, lo cual, entre otras cosas, exige la capacidad de utilizar máquinas y herramientas y el conocimiento de cada una de las etapas de la producción y de la naturaleza de cada una de las aplicaciones de los productos fabricados. Sus tareas consisten en extraer materias primas del suelo, construir edificios y otras obras, fabricar diversos productos y artesanías¹⁰.

GRAFICA 6. OCUPADOS POR SEXO Y OCUPACIÓN (CANELONES 2013)



Fuente: MTSS, OMT, en base ECH INE 2013

En el CUADRO 13 se presenta con mayor detalle la ocupación de los ocupados. En las primeras filas del CUADRO se presentan las ocupaciones con mayor cantidad de personas empleadas. Estas ocupaciones son la de vendedores, ya que aproximadamente el 10% de los ocupados trabajan en actividades vinculadas a las ventas, limpiadores y asistentes de limpieza con el 8.51% de los ocupados, y oficiales y operarios de la construcción, con el 7% de los ocupados y los peones de la minería, la construcción, la industria y el transporte, con el 6.15% de los ocupados del departamento (CUADRO 13).

Si consideramos por sexo con este mayor grado de desagregación, los hombres se concentran en las ocupaciones de oficiales y operarios de la construcción, conductores de vehículos y operadores de equipos pesados móviles y peones de la minería, la construcción, la industria manufacturera y el transporte. Mientras que las mujeres ocupadas se desempeñan principalmente en tareas vinculadas a la limpieza, las ventas, el trabajo de oficina y los cuidados personales (CUADRO 13).

¹⁰ MANUAL GUÍA PARA LA CODIFICACIÓN DE OCUPACIONES DE ACTIVIDAD. Clasificación Internacional Uniforme de Ocupaciones (CIUO-88) Adaptada a Uruguay (CNUO-95). Instituto Nacional de Estadística.

CUADRO 13. OCUPADOS POR SEXO Y OCUPACIÓN (CANELONES 2013)

OCUPACIÓN	HOMBRE (%)	MUJER (%)	TOTAL (%)
Vendedores	6.82	15.06	10.35
Limpiadores y asistentes	1.19	18.27	8.51
Oficiales y operarios de la construcción, excluyendo electricistas	12.18	0.17	7.03
Peones de la minería, la construcción, la industria manufacturera y el transporte	8.18	3.45	6.15
Oficinistas	3.25	8.73	5.60
Conductores de vehículos y operadores de equipos pesados móviles	9.50	0.32	5.56
Peones agropecuarios, pesqueros y forestales	6.34	3.14	4.97
Operarios y oficiales de procesamiento de alimentos, de la confección, ebanistas, otros artesanos y afines	5.29	4.06	4.76
Agricultores y trabajadores calificados de explotaciones agropecuarias	6.46	2.39	4.71
Trabajadores de los servicios personales	2.58	5.04	3.63
Trabajadores de los cuidados personales	0.41	7.74	3.55
Profesionales de la enseñanza	1.23	6.47	3.48
Oficiales y operarios de la metalurgia, la construcción mecánica y afines	5.89	0.12	3.42
Empleados contables y encargados del registro de materiales	2.64	4.30	3.35
Personal de los servicios de protección	4.82	1.23	3.28
Profesionales de nivel medio en operaciones financieras y administrativas	2.81	1.98	2.46
Operadores de instalaciones fijas y máquinas	2.67	2.05	2.40
Trabajadores especializados en electricidad y la electrotecnología	3.45	0.13	2.03
Profesionales de nivel medio de la salud	0.84	2.11	1.38
Empleados en trato directo con el público	0.56	2.16	1.24
Profesionales de la salud	0.65	1.95	1.20
Profesionales en derecho, en ciencias sociales y culturales	0.85	1.67	1.20
Profesionales de las ciencias y la ingeniería	1.73	0.49	1.20
Artesanos y operarios de las artes gráficas	1.16	1.05	1.11
Recolectores de desechos y otras ocupaciones elementales	1.30	0.82	1.09
Profesionales de nivel medio de servicios	0.62	0.89	0.74
Especialistas en organización de la administración pública y de empresas.	0.47	0.90	0.66
Profesionales de las ciencias y de la ingeniería de nivel medio	0.73	0.47	0.62
Directores y gerentes de producción y operaciones	0.57	0.62	0.59
Trabajadores forestales calificados, , pescadores y cazadores	0.77	0.03	0.45
Directores ejecutivos, personal directivo adm. Pública, miembros del P. Ejec./legisl	0.59	0.22	0.43
Ayudantes de preparación de alimentos	0.32	0.58	0.43
Técnicos de la tecnología de la informa	0.56	0.22	0.41
Otro personal de las fuerzas armadas	0.52	0.10	0.34

Profesionales de tecnología de la info	0.58	0.03	0.34
Otro personal de apoyo administrativo	0.14	0.35	0.23
Directores administradores y comerciales	0.27	0.15	0.22
Gerentes de hoteles, restaurantes, comercios y otros servicios	0.30	0.10	0.22
Vendedores ambulantes de servicios y afines	0.15	0.21	0.18
Oficiales de las fuerzas armadas	0.23	0.06	0.15
Ensambladores	0.19	0.09	0.15
Suboficiales de las fuerzas armadas	0.14	0.07	0.11
Trabajadores agropecuarios, pescadores, y cazadores	0.03	0.03	0.03
TOTAL	100.00 (146.970 personas)	100.00 (110.230 personas)	100.00 (257.200 personas)

Fuente: MTSS, OMT, en base ECH INE 2013

OCUPADOS POR CATEGORÍA DE OCUPACIÓN

Si consideramos la categoría de ocupación de las personas ocupadas, se destaca que el 57% de los trabajadores del departamento se desempeñan en el sector privado, mientras que aproximadamente un 13% son trabajadores del sector público. Y a su vez, aproximadamente el 24% de los ocupados son trabajadores por cuenta propia. Estos últimos son las personas que, sin depender de un patrón, explotan su propia empresa sin ocupar a ningún trabajador remunerado, pudiendo ser asistido por uno o más trabajadores familiares no remunerados. Se distingue entre aquellos que cuentan con alguna instalación o inversión necesaria (oficio, profesión, maquinaria, etc.) para llevar adelante su actividad (con local o inversión) de aquellos que no lo poseen (sin local). Dentro de estos trabajadores, el 20% aproximadamente son trabajadores por cuenta propia con local o inversión. En el cuadro siguiente se presenta desagregado por sexo las categorías de ocupación de los ocupados de CANELONES (CUADRO 14).

CUADRO 14 OCUPADOS POR SEXO Y CATEGORÍA DE OCUPACIÓN (CANELONES 2013)

CATEGORIA DE OCUPACION	HOMBRE (%)	MUJER (%)	TOTAL (%)
Asalariado privado	56.54	57.83	57.09
Asalariado público	11.93	15.43	13.43
Miembro de cooperativa de producción	0.29	0.08	0.20
Patrón	5.55	2.46	4.22
Cuenta propia sin local ni inversión	2.81	5.02	3.75
Cuenta propia con local o inversión	22.38	16.31	19.78
Miembro del hogar no remunerado	0.49	2.68	1.43
Programa social de empleo	0.02	0.19	0.09
TOTAL	100.00 (146.970 personas)	100.00 (110.230 personas)	100.00 (257.200 personas)

Fuente: MTSS, OMT, en base ECH INE 2013

En los cuadros siguientes se presenta información referida al tamaño de empresa donde las personas trabajan, la cantidad de horas trabajadas por semana y la cantidad de trabajos que los ocupados desarrollan.

Se destaca que aproximadamente el 23% de los trabajadores se emplean en empresas unipersonales, mientras que el 19% lo hace en empresas compuestas por entre 2 y 4 personas (empresas micro). Esto supone que aproximadamente el 42% de los ocupados, trabaja en empresas compuestas por entre 1 y 4 personas. El tamaño económico de la empresa se define a partir del número de puestos de trabajo promedio con actividad en el año civil, de 1 a 4 ocupados son empresas micro, de 5 a 19 ocupados es una empresa pequeña, de 20 a 99 ocupados (empresa mediana) y 100 y más ocupados, se trata de una empresa grande. Por otra parte, el 36% de los ocupados del departamento trabaja en empresas de 50 o más personas (empresas medianas o grandes).

CUADRO 15. OCUPADOS POR SEXO Y TAMAÑO DE EMPRESA (CANELONES 2013)

TAMAÑO DE EMPRESA	HOMBRE (%)	MUJER (%)	TOTAL (%)
una persona	18.73	28.32	22.84
2 a 4 personas	20.70	16.26	18.80
5 a 9 personas	8.42	6.38	7.55
50 o más personas	36.07	36.61	36.30
10 a 19 personas	7.55	6.87	7.26
20 a 49 personas	8.52	5.56	7.25
TOTAL	100.00 (146.970 personas)	100.00 (110.230 personas)	100.00 (257.200 personas)

Fuente: MTSS, OMT, en base ECH INE 2013

Respecto a las horas trabajadas de forma semanal, 42% de los trabajadores trabaja entre 41 y 60 horas en la semana, mientras que algo más del 36% trabaja entre 21 y 40 horas. Finalmente un 16% de las personas ocupadas trabaja hasta 20 horas semanales.

Si se observa por sexo, se visualizan diferencias entre la carga horaria trabajada por uno y otro sexo. Mientras más de la mitad de los hombres (52%) trabaja entre 41 y 60 horas a la semana, solamente el 29% de las ocupadas trabaja esta carga horaria semanal. Estas se concentran en las categorías de menor carga horaria, ya que el 43% de las ocupadas trabaja entre 21 y 40 horas a la semana y el 25% lo hace por menos de 20 horas semanales. Esta situación está indicando un diferencial en la calidad del empleo entre uno y otro sexo, dado justamente por la cantidad de horas trabajadas, donde las mujeres trabajan menos horas a la semana que los hombres (CUADRO 16).

CUADRO 16. OCUPADOS POR SEXO Y CANTIDAD DE HORAS TRABAJADAS POR SEMANA (CANELONES 2013)

HORAS TRABAJADAS POR SEMANA	HOMBRE (%)	MUJER (%)	TOTAL (%)
Hasta 20 horas	9.67	25.22	16.33
entre 21 y 40 horas	31.23	42.97	36.27
entre 41 y 60 horas	52.22	28.97	42.26
entre 61 y 80 horas	5.58	2.16	4.12
81 y más horas	1.30	0.68	1.03
TOTAL	100.00 (146.970 personas)	100.00 (110.230 personas)	100.00 (257.200 personas)

Fuente: MTSS, OMT, en base ECH INE 2013

Finalmente, considerando la cantidad de trabajos que desarrollan los ocupados de CANELONES, el 91% de estos, tiene un solo empleo, mientras que el 8% manifiesta tener 2 empleos (CUADRO 17).

CUADRO 17 OCUPADOS SEXO Y POR CANTIDAD DE TRABAJOS QUE TIENE (CANELONES 2013)

CUANTOS TRABAJOS TIENE	HOMBRE (%)	MUJER (%)	TOTAL (%)
1	92.31	88.66	90.74
2	7.28	9.32	8.15
3	0.35	1.44	0.82
4	0.06	0.34	0.18
5	0.00	0.15	0.07
6	0.00	0.08	0.04
TOTAL	100.00 (146.970 personas)	100.00 (110.230 personas)	100.00 (257.200 personas)

Fuente: MTSS, OMT, en base ECH INE 2013

PERSONAS DESOCUPADAS CANELONES

DESOCUPADOS POR SEXO Y TRAMOS DE EDAD

Como ya se mencionó, del total de población del departamento de CANELONES, y según la Encuesta Continua de Hogares INE (2013), los desempleados del departamento eran aproximadamente 20.681 personas en el promedio del año. En este total de desempleados, los hombres constituían el 38% (7.905 hombres aproximadamente), y las mujeres eran el 62%, lo que supone unas 12.776 mujeres aproximadamente en el total de personas desocupadas del departamento. Como se observa el porcentaje de mujeres desempleadas en el departamento es superior al de los hombres, lo que estaría indicando que son las mujeres las que sufren mayormente el desempleo departamental. Esta situación se registra también a nivel nacional, con la diferencia que a nivel nacional el porcentaje de mujeres alcanza el 57.44% de todos los desocupados del país.

En CANELONES, esta situación es similar a años anteriores, ya que el porcentaje de mujeres desocupadas era superior al porcentaje de varones desocupados. En el año 2012, las mujeres desocupadas componían el 62% del total de desocupados para dicho año; mientras que para el año 2011 el porcentaje de mujeres desocupadas sobre el total de desocupados era del 60%.

Por otra parte, para el año 2013, prácticamente el 80% de los desempleados son desempleados propiamente dichos, aproximadamente el 13% son desempleados que buscan trabajo por primera vez, y un 7% de los desocupados, son desocupados en seguro de paro (CUADRO 18).

CUADRO 18. DESOCUPADOS POR SEXO Y TIPO DE DESOCUPADO (CANELONES 2013)

CONDICIÓN DE ACTIVIDAD DESOCUPADOS	CANTIDAD HOMBRE	CANTIDAD MUJER	CANTIDAD TOTAL	HOMBRE (%)	MUJER (%)	TOTAL (%)
Desocupados buscan trabajo primera vez	1.005	1.616	2.621	12.71	12.65	12.67
Desocupados propiamente dichos	6.006	10.626	16.632	75.98	83.17	80.42
Desocupados seguro de paro	894	534	1.428	11.31	4.18	6.90
TOTAL	7.905	12.776	20.681	100.00	100.00	100.00

Fuente: MTSS, OMT, en base ECH INE 2013

Si consideramos a las personas desempleadas pero por tramos de edad, se observa que del total de desempleados, el 45% de estos tiene edades comprendidas entre los 14 a 24 años de edad. Esto supone que algo menos de la mitad de los desempleados del departamento son jóvenes. Si consideramos hasta las personas de 29 años (o sea, el tramo de edad siguiente), las personas desempleadas alcanzan al 57% del total de desempleados, lo que implica que una cantidad importante de personas desempleadas son menores de 30 años (aproximadamente 6 de 10 personas). En este sentido hay que destacar que mientras nuestro país se destaca en el presente por tener una tasa de desempleo históricamente baja, el desempleo de los jóvenes es uno de los más altos de América Latina (OIT 2010)¹¹.

El resto de las personas desempleadas se distribuye en el resto de los tramos de edad, destacándose el tramo de edad entre 30 y 39 años en el cual se concentra algo más de la quinta parte de los desempleados (específicamente el 21.23% de las personas desocupadas) (CUADRO 19).

¹¹ Diagnóstico sobre Empleo Juvenil. Empleo y Educación: pilares para la construcción de la trayectoria laboral de los jóvenes. Mayo 2011. Sergio Lijtenstein, Álvaro Brunini. Unidad de Juventud, Observatorio Mercado de Trabajo, Dirección Nacional de Empleo, Ministerio de Trabajo y Seguridad Social.

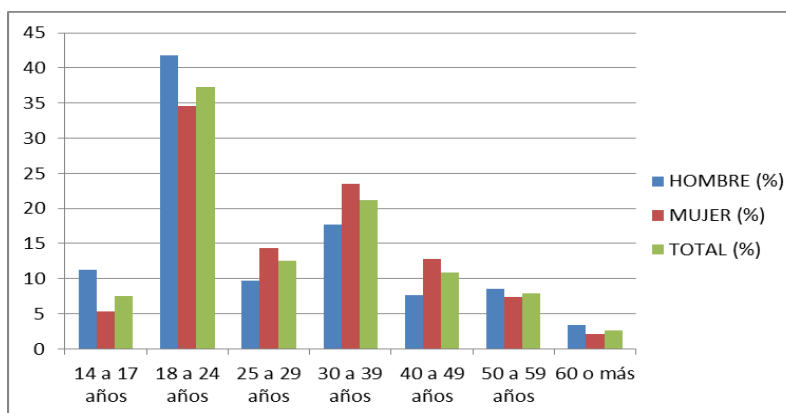
Si observamos por tramos de edad pero también por sexo, se observa que en los primeros tramos de edad se concentran porcentajes mayores de hombres desocupados en comparación con los porcentajes de mujeres desocupadas. Por ejemplo, entre los 14 y los 24 años se agrupa el 53% de los desocupados varones, mientras que en el caso de las mujeres, entre dichas edades se concentra el 40% de las desocupadas. En cambio si consideramos en los tramos de edad siguientes, los porcentajes de mujeres son mayores a los porcentajes de varones, principalmente hasta los 49 años. Estos mayores porcentajes de hombres en los primeros tramos de edad, y de mujeres desempleadas en los siguientes tramos, se deben entre otras razones a que las mujeres en general ingresan en el mercado laboral más tarde que los varones por su permanencia en el sistema educativo más años que los varones. Mientras que estos últimos en muchos casos abandonan sus estudios de forma más temprana y este abandono va acompañado del ingreso al mercado laboral. Este ingreso temprano al mercado de trabajo por parte de los varones se evidencia también en el primer tramo de edad de 14 a 17 años, ya que en los hombres desempleados, el 11% se ubica en estas edades, mientras que para las mujeres este porcentaje es del 5% (CUADRO 19).

CUADRO 19. DESOCUPADOS POR SEXO Y TRAMOS DE EDAD (CANELONES 2013)

TRAMOS DE EDAD	HOMBRE (%)	MUJER (%)	TOTAL (%)
14 a 17	11.21	5.34	7.58
18 a 24	41.77	34.57	37.32
25 a 29	9.74	14.29	12.55
30 a 39	17.66	23.44	21.23
40 a 49	7.62	12.84	10.84
50 a 59	8.60	7.40	7.86
60 o más	3.40	2.11	2.61
TOTAL	100.00 (7.905 personas)	100.00 (12.776 personas)	100.00 (20.681 personas)

Fuente: MTSS, OMT, en base ECH INE 2013

GRAFICA 7. DESOCUPADOS POR SEXO Y TRAMOS DE EDAD (CANELONES 2013)



Fuente: MTSS, OMT, en base ECH INE 2013

DESOCUPADOS POR SEXO Y NIVEL EDUCATIVO

Si consideramos a las personas desocupadas del departamento por nivel educativo alcanzado, se observa que el 3% de los desempleados no ha finalizado la escuela primaria, mientras que aproximadamente el 19% de los desempleados sí finalizó la educación primaria. Esto supone que el 22% de los desocupados del departamento poseen un nivel educativo bajo, teniendo 6 o menos años de educación formal. A nivel nacional este porcentaje es del 23.72% del total de desocupados del país (CUADRO 20).

A nivel de secundaria, aproximadamente el 25% no completó el ciclo básico (de primero a tercero de liceo o similar nivel en UTU), mientras que prácticamente el 10% finalizó este nivel educativo. Por otra parte, el 22% no completó el siguiente nivel educativo (educación media superior: de cuarto a sexto de liceo o similar nivel en UTU), mientras que el 6% sí finalizó sexto año de liceo. Por otra parte, el 14% de los desempleados ha alcanzado niveles educativos terciarios (completos o incompletos) (CUADRO 20).

Si analizamos por sexo, no se observan mayores diferencias entre los niveles educativos alcanzados por los hombres y por las mujeres, ya que por ejemplo, tanto el 22% de los hombres como el 23% de las mujeres ha alcanzado los primeros 6 años de educación formal (de forma incompleta o completa). En el caso de la educación secundaria, el 64% de los hombres y el 63% de las mujeres han alcanzado los 6 años de educación secundaria (también de forma completa o incompleta). Finalmente, en el caso de la educación terciaria, el 14% de los hombres y el 14% de las mujeres han alcanzado este nivel educativo (CUADRO 20).

CUADRO 20. DESOCUPADOS POR SEXO Y NIVEL EDUCATIVO (CANELONES 2013)

TRAMO EDUCATIVO	HOMBRE (%)	MUJER (%)	TOTAL (%)
Sin instrucción	0.38	0.00	0.15
Primaria incompleta	3.93	2.86	3.27
Primaria completa	17.80	19.83	19.05
Ed. Media Básica incompleta	33.89	19.65	25.10
Ed. Media Básica completa	8.06	11.83	10.39
Ed. Media Superior incompleta	18.25	24.11	21.87
Ed. Media Superior completa	3.36	7.52	5.93
Terciaria incompleta	11.31	10.33	10.71
Terciaria completa	2.29	2.74	2.57
Postgrado	0.72	1.13	0.98
TOTAL	100.00 (7.905 personas)	100.00 (12.776 personas)	100.00 (20.681 personas)

Fuente: MTSS, OMT, en base ECH INE 2013

DESOCUPADOS POR RAMA DE ACTIVIDAD

En el cuadro siguiente (CUADRO 21), se presentan los porcentajes de personas desocupados por rama de actividad económica para el departamento para el año 2013. Como se observa, la actividad que presenta mayor porcentaje de personas desempleadas en el departamento es el comercio, ya que de todas las personas desempleadas, aproximadamente el 23% se dedica a esta actividad. Si consideramos por sexo, no se presentan mayores diferencias entre hombres y mujeres, ya que aproximadamente el 23% de las mujeres desempleadas trabajan en esta actividad y el 22% de los hombres también lo hacían.

La segunda actividad que se destaca en cuanto a desempleo es la industria manufacturera, ya que el 17% de los desempleados trabajaba en esta actividad. Aquí si consideramos por sexo, el porcentaje de hombres desempleados de la industria es superior al porcentaje de mujeres desempleadas de esta actividad (18% y 16% respectivamente).

Finalmente se destaca la actividad de servicio doméstico, ya que el 12% de las personas desempleadas trabajaba en dicha actividad. En esta actividad se observa una diferencia importante en el porcentaje de hombres y de mujeres desempleadas, ya que del total de mujeres desempleadas, el 19% son desempleadas del servicio doméstico, mientras que en los varones, menos del 1% se dedicaba a esta actividad.

En cambio si consideramos la actividad de la construcción, esta concentra a prácticamente la cuarta parte de los desempleados varones de CANELONES, siendo la actividad que mayor desempleo masculino genera. También en el caso de los varones, se destacan las actividades vinculadas al agro, ya que en concentran al 12% de los desempleados hombres (y al 9% de las mujeres desempleadas).

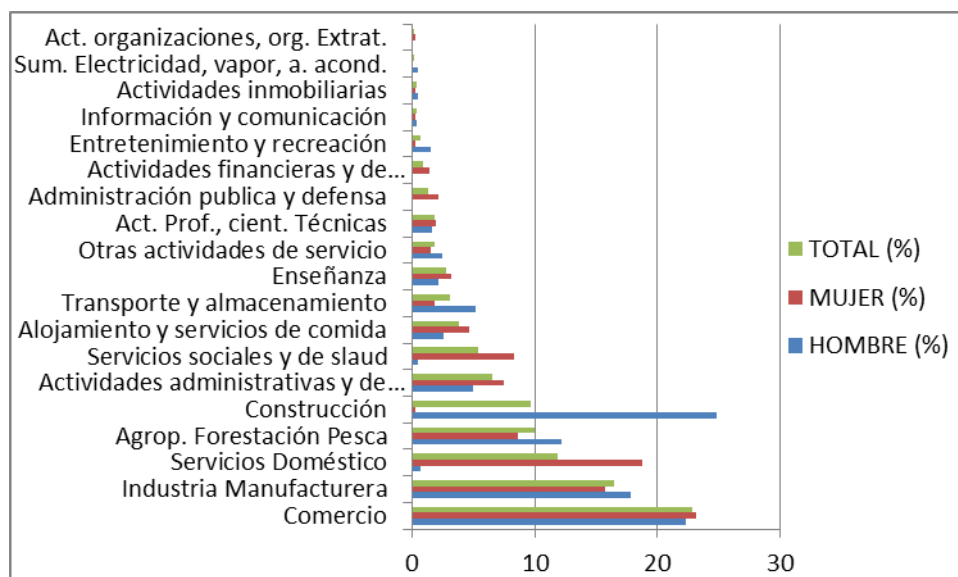
CUADRO 21. DESOCUPADOS POR SEXO Y RAMA DE ACTIVIDAD (CANELONES 2013)

RAMA DE ACTIVIDAD	HOMBRE (%)	MUJER (%)	TOTAL (%)
Comercio	22.30	23.13	22.81
Industria Manufacturera	17.81	15.70	16.51
Servicio Doméstico	0.65	18.72	11.82
Agrop. Forestación Pesca	12.17	8.67	10.01
Construcción	24.87	0.22	9.63
Actividades administrativas y de servicio	4.93	7.44	6.48
Servicios sociales y de salud	0.46	8.34	5.33
Alojamiento y servicios de comida	2.55	4.62	3.83
Transporte y almacenamiento	5.20	1.83	3.12
Enseñanza	2.14	3.23	2.81
Otras actividades de servicio	2.42	1.50	1.85
Act. Prof., cient. Técnicas	1.67	1.91	1.82
Administración pública y defensa	0.00	2.16	1.33
Actividades financieras y de seguros	0.00	1.44	0.89
Entretenimiento y recreación	1.55	0.22	0.73
Información y comunicación	0.39	0.31	0.34
Actividades inmobiliarias	0.42	0.30	0.34
Sum. Electricidad, vapor, a. acond.	0.45	0.00	0.17
Act. Organizaciones, org. Extrat.	0.00	0.27	0.17
TOTAL	100.00 (6.900 personas)	100.00 (11.160 personas)	100.00 (18.060 personas)

(Se excluyen los que buscan trabajo por primera vez)

Fuente: MTSS, OMT, en base ECH INE 2013

GRAFICA 8. DESOCUPADOS POR SEXO Y RAMA DE ACTIVIDAD (CANELONES 2013)



(Se excluyen los que buscan trabajo por primera vez)
Fuente: MTSS, OMT, en base ECH INE 2013

DESOCUPADOS POR OCUPACIÓN

En los CUADROS siguientes (22 y 23) se presenta la ocupación de los desocupados del departamento. En el CUADRO 22 se presenta por grandes grupos ocupacionales, mientras que en el CUADRO 23 figuran las ocupaciones de forma más detallada. Los dos grandes grupos ocupacionales que nuclean a prácticamente al 67% de los desocupados son los trabajadores no calificados (37%) y los trabajadores de los servicios y vendedores (31%) (CUADRO 22).

Específicamente dentro de los trabajos no calificados en CANELONES encontramos ocupaciones como la de limpiadores y asistentes de limpieza, peones agropecuarios, pesqueros y forestales, peones de la minería, la construcción, la industria manufacturera y el transporte, ayudantes en la preparación de alimentos, vendedores ambulantes y servicios afines, y recolectores de desechos y otras ocupaciones elementales. En el grupo de trabajadores de los servicios y vendedores, encontramos ocupaciones como las de trabajadores de los servicios personales, vendedores, trabajadores de los cuidados personales y personal de los servicios de protección.

El siguiente grupo que se destaca en cuanto a desocupados son los oficiales y operarios de mecánicas y oficios afines, ya que el 12% de los desocupados de CANELONES se concentra en las ocupaciones que integran este grupo. Dentro de estas ocupaciones encontramos los oficiales y operarios de la construcción, la metalúrgica, la construcción mecánica, las artes gráficas, la electricidad y los oficiales y operarios del procesamiento de alimentos, de la confección, ebanistas, otros artesanos y afines.

Si consideramos la ocupación de los desempleados pero por sexo, las mujeres desempleadas se concentran en los grupos mencionados inicialmente, ya que el 33% de las mujeres trabajaba en trabajos no calificados, mientras que el 43% de estas lo hacía en los servicios o en las ventas. Si consideramos ambos grupos en conjunto, el 76% de las mujeres desempleadas trabajaba en dichas actividades. Mientras que en los hombres en cambio, se destaca que el 43% de los desempleados hombres trabajaba en actividades no calificadas, mientras que un porcentaje menor (24%) eran oficiales y/o operarios de actividades mecánicas o afines (CUADRO 22).

CUADRO 22. DESOCUPADOS POR SEXO Y OCUPACIÓN (CANELONES 2013)

OCUPACIÓN	HOMBRE (%)	MUJER (%)	TOTAL (%)
Trabajador no calificado	43.26	33.02	36.93
Trab. serv. y vendedor	11.06	42.63	30.56
Oficial/operario mec./afines	24.07	4.50	11.98
Empleados de oficina	3.49	10.29	7.69
Operador instalaciones/máq	7.09	3.40	4.81
Técnicos/prof nivel medio	5.81	2.48	3.75
Profesional, científ e intel	2.91	2.72	2.80
Agríc./trab calif agro/pesca	2.30	0.67	1.30
Poder Ejec/Leg y directivos	0.00	0.30	0.18
TOTAL	100.00 (6.900 personas)	100.00 (11.160 personas)	100.00 (18.060 personas)

(Se excluyen los que buscan trabajo por primera vez)

Fuente: MTSS, OMT, en base ECH INE 2013

En las primeras filas del CUADRO 23 se presentan las ocupaciones que registran la mayor cantidad de personas desempleadas. Entre estas ocupaciones se encuentran las de vendedores (que concentra al 17% de los desocupados), los peones de varias ocupaciones (minería, construcción, industria, transporte, agro, pesca, etc.), los limpiadores y asistentes de limpieza y trabajadores de los cuidados personales. Se destaca, si consideramos por sexo, que las actividades de ventas concentran al 23% de las mujeres desempleadas, y el 26% de los hombres desempleados son peones de varias actividades (CUADRO 23).

CUADRO 23. DESOCUPADOS POR SEXO Y OCUPACIÓN (CANELONES 2013)

OCUPACIÓN	HOMBRE (%)	MUJER (%)	TOTAL (%)
Vendedores	7.75	23.41	17.43
Peones de la minería, construcción, industria manif. y transporte	25.57	5.74	13.32
Limpiadores y asistentes	3.77	18.09	12.62
Trabajadores de los cuidados personales	0.00	14.93	9.22
Peones agropecuarios, pesqueros y forestales	10.83	6.44	8.12
Oficiales y operarios de la construcción excluyendo electricistas	13.19	0.92	5.61
Operarios y oficiales de procesamiento de alimentos, de la confección, ebanistas, otros artesanos y afines	3.43	3.23	3.31
Trabajadores de los servicios personales	2.55	3.59	3.19
Oficinistas	0.90	4.43	3.08
Empleados contables y encargados del registro de materiales	1.75	3.72	2.97
Operadores de instalaciones fijas y máquinas	2.68	3.15	2.97
Conductores de vehículos y operadores de equipos pesados móviles	4.41	0.00	1.68
Empleados en trato directo con el público	0.84	2.14	1.64
Profesionales de nivel medio en operaciones financ. y administrativas	2.19	1.23	1.59

Oficiales y operarios de la metalurgia, la construcción mecánica y afines	3.32	0.00	1.27
Ayudantes de preparación de alimentos	0.00	2.05	1.27
Trabajadores especializados en electricidad y la electrotecnología	3.10	0.00	1.18
Recolectores de desechos y otras ocupaciones elementales	2.70	0.25	1.18
Profesionales en derecho, en ciencias sociales y culturales	0.83	0.99	0.92
Profesionales de la enseñanza	1.22	0.71	0.90
Profesionales de las ciencias y la ingeniería de nivel medio	1.58	0.48	0.90
Trabajadores forestales calificados, pescadores y cazadores	2.30	0.00	0.88
Personal de los servicios de protección	0.75	0.70	0.72
Artesanos y operarios de las artes gráficas	1.03	0.35	0.61
Profesionales nivel medio de serv. jurídicos, sociales, culturales y afines	1.22	0.22	0.60
Profesionales de las ciencias y de la ingeniería	0.87	0.27	0.50
Vendedores ambulantes de servicios y afines	0.41	0.44	0.43
Agricultores y trabajadores calificados de explotaciones agropecuarias	0.00	0.67	0.42
Profesionales de nivel medio de la salud	0.00	0.55	0.34
Técnicos de la tecnología de la información y las comunicaciones	0.83	0.00	0.32
Profesionales de la salud	0.00	0.48	0.30
Directores ejecutivos, personal directivo adm. Pública, miembros del P. Ejec./legisl	0.00	0.30	0.18
Especialistas en organización de la adm. pública y de empresas	0.00	0.28	0.17
Ensambladores	0.00	0.24	0.15
TOTAL	100.00 (6.900 personas)	100.00 (11.160 personas)	100.00 (18.060 personas)

(Se excluyen los que buscan trabajo por primera vez)
Fuente: MTSS, OMT, en base ECH INE 2013

DESOCUPADOS POR CATEGORÍA DE OCUPACIÓN

Por otra parte, si consideramos la categoría de ocupación de los desocupados de CANELONES, se destaca que el 82% de estos trabajaban en empleos privados. Si consideramos por sexo, este valor es menor en los hombres que en las mujeres: 81% y 83% respectivamente. Mientras que también se destaca que el 13% de los desocupados eran trabajadores por cuenta propia, tanto con local o inversión o sin local. El resto de las categorías de ocupación se presentan en el CUADRO siguiente.

CUADRO 24. DESOCUPADOS POR SEXO Y CATEGORÍA DE OCUPACIÓN (CANELONES 2013)

OCUPACIÓN	HOMBRE (%)	MUJER (%)	TOTAL (%)
Asalariado privado	80.93	82.81	82.09
Asalariado público	3.72	2.35	2.87
Patrón	0.45	0.57	0.53
Cuenta propia sin local ni inversión	6.19	7.21	6.82
Cuenta propia con local o inversión	7.86	5.41	6.35
Miembro del hogar no remunerado	0.00	0.63	0.39
Programa social de empleo	0.86	1.01	0.95
TOTAL	100.00 (6.900 personas)	100.00 (11.160 personas)	100.00 (18.060 personas)

(Se excluyen los que buscan trabajo por primera vez)

Fuente: MTSS, OMT, en base ECH INE 2013

MOTIVOS POR LOS QUE DEJÓ EL TRABAJO

La Encuesta Continua de Hogares indaga también sobre las razones o motivos por los cuales las personas desocupadas abandonaron su empleo. Respecto a las razones por las que estas personas dejaron el empleo, en el CUADRO 25 se presentan las razones o motivos desagregados por sexo. La principal razón por la que se abandonó el trabajo es por la renuncia por variadas razones (otras razones), con aproximadamente el 29% de las respuestas. En este caso, se presentan diferencias cuando se desagregan las respuestas por sexo, ya que el 34% de las mujeres desempleadas argumentó esta razón, mientras que en los varones solamente el 21% de los desocupados renunció a su empleo por otras razones.

La finalización del contrato y la finalización de la zafra, son las otras dos respuestas que se presentan con más frecuencia. La finalización del contrato fue argumentada por el 18% de los desempleados, mientras que la finalización de la zafra fue la razón del 15% de los desempleados para dejar su empleo. En ambos casos, son más frecuentes estas respuestas en los varones que en las mujeres, ya que el 26% de los hombres argumentó la finalización del contrato y el 22% la finalización de la zafra como motivo para dejar el empleo. En las mujeres estas respuestas son del 13% y 10% respectivamente.

Por otra parte, dejar el empleo por razones familiares fue argumentado por el 19% de las mujeres, mientras que solamente el 2% de los varones manifestó esta razón. Seguramente aquí están operando cuestiones de género que impliquen el alejamiento de las mujeres del mercado de trabajo, para dedicarse a tareas familiares situación que no sucedería en los hombres, o por lo menos, no sucedería con la misma intensidad (CUADRO 25).

CUADRO 25. RAZONES POR LAS QUE DEJÓ EL TRABAJO POR SEXO (CANELONES 2013)

RAZONES POR LAS QUE DEJO EL TRABAJO	HOMBRE (%)	MUJER (%)	TOTAL (%)
Despido	12.75	10.07	11.10
Cierre de establecimiento	5.70	5.41	5.52
Finalización de contrato	25.52	12.81	17.67
Acabó la zafra	21.72	10.39	14.72
Mal pago	6.58	5.60	5.97
Razones de estudio	2.90	2.10	2.40
Razones familiares	2.43	18.94	12.64
Se jubiló	1.62	0.79	1.11
Otras razones (renuncia)	20.77	33.88	28.87
TOTAL	100.00 (6.900 personas)	100.00 (11.160 personas)	100.00 (18.060 personas)

(Se excluyen los que buscan trabajo por primera vez)

Fuente: MTSS, OMT, en base ECH INE 2013

APORTE A LA SEGURIDAD SOCIAL DESEMPLEADOS

Consultados los desocupados acerca de si en su trabajo anterior aportaban a alguna Caja de Jubilaciones, prácticamente el 47% de los desempleados, declaran que no tenían aportes al sistema de seguridad social en su trabajo anterior. Como se presenta más adelante en este informe (CALIDAD DEL EMPLEO), el no registro a la seguridad social en todo el departamento de CANELONES se ubica en un porcentaje menor: 28.11% para el promedio del año 2013. Se puede suponer observando dicho valor, que los desempleados de CANELONES o por lo menos una parte de ellos, proceden o se desempeñaban en empleos de baja calidad (recordemos que aproximadamente el 37% de los desocupados se desempeñaba en empleos no calificados por ejemplo, y una tercera parte de los desempleados dejó su empleo por finalización del contrato o la zafra), con alto grado de vulnerabilidad, donde uno de los aspectos que hacen a esta baja calidad es justamente el no registro en la seguridad social. Si se considera el no registro a la seguridad social por sexo, no se observan diferencias importantes entre hombres y mujeres desempleadas, ya que el no registro en las mujeres desempleadas era de 48%, mientras que en los varones fue de 46.51% (CUADRO 26).

Como se mencionó en años anteriores en estos informes, y se menciona aquí también, si bien en este documento no se indaga en el nivel de vulnerabilidad de estas personas respecto al empleo, es interesante considerar el concepto de vulnerabilidad utilizado por V. Amarante y A. Espino, que define a los trabajadores como vulnerables cuando reúnen dos características: falta de aportes a la seguridad social (desprotección social), y simultáneamente son trabajadores informales (se consideran trabajadores informales a los del servicio doméstico, los familiares no remunerados, los trabajadores privados en establecimientos con menos de cinco empleados y los trabajadores por cuenta propia con y sin local, excluyendo administrativos, profesionales y técnicos). Según esta definición y por lo presentado en este informe, parte de los desempleados del departamento pueden considerarse como vulnerables entonces. Esto supone trabajadores que por su inserción laboral son proclives a enfrentar mayores dificultades para lograr el cuidado de su salud, solventar su vida como inactivo, eludir la pobreza y lograr estabilidad de su vida laboral, así como también podrían presentar situaciones más desventajosas de ingresos como de cobertura de la seguridad social. Esto último supone situaciones de desventaja relativa en el presente, en términos de la carencia de las prestaciones activas, pero también

situaciones futuras comprometidas, en tanto los trabajadores no generan derechos para acceder a las prestaciones pasivas contributivas (jubilación).¹²

CUADRO 26. APOORTE A LA SEGURIDAD SOCIAL DESOCUPADOS POR SEXO (CANELONES 2013)

APORTE A CAJA DE JUBILACIONES DESOCUPADOS	HOMBRE (%)	MUJER (%)	TOTAL (%)
SÍ	53.49	52.00	52.57
NO	46.51	48.00	47.43
TOTAL	100.00 (6.900 personas)	100.00 (11.160 personas)	100.00 (18.060 personas)

(Se excluyen los que buscan trabajo por primera vez)

Fuente: MTSS, OMT, en base ECH INE 2013

ACCIONES REALIZADAS PARA BUSCAR TRABAJO

Respecto a las acciones que los desocupados realizaron para buscar empleo, la Encuesta Continua de Hogares indaga sobre algunas de estas acciones. Entre estas se destaca que la mayoría de las personas desocupadas utilizaron sus redes sociales o de contactos para buscar empleo en el departamento, específicamente el 30% de los desempleados consultó directamente con el empleador, y el 23% lo hizo pero con amigos o parientes. El resto de las acciones, desagregadas por sexo, se presentan en el CUADRO siguiente, destacándose que el 18% de los desocupados consultó en internet para buscar empleo.

CUADRO 27. ACCIONES PARA BUSCAR TRABAJO POR SEXO (CANELONES 2013)

QUÉ HIZO PARA BUSCAR TRABAJO O ESTABLECER SU PROPIO NEGOCIO	HOMBRE (%)	MUJER (%)	TOTAL (%)
No hizo nada	8.86	7.55	8.05
Puso o contestó avisos en diarios, etc.	15.52	15.57	15.55
Consultó con agencias de empleo	1.47	1.35	1.40
Consultó directamente con el empleador	30.56	29.38	29.83
Consultó con amigos o parientes	27.38	21.01	23.44
Hizo trámites, gestionó préstamos, etc.	3.24	3.29	3.27
Consultó por internet	12.98	21.85	18.46
TOTAL	100.00 (6.900 personas)	100.00 (11.160 personas)	100.00 (18.060 personas)

(Se excluyen los que buscan trabajo por primera vez)

Fuente: MTSS, OMT, en base ECH INE 2013

¹² Informalidad y Protección Social en Uruguay, elementos para una discusión conceptual y metodológica. V. Amarante y A. Espino, IECON, FCEA, UdelAR, DT 1/2007.

CALIDAD DEL EMPLEO CANELONES¹³

La calidad del empleo incluye distintas situaciones del mercado laboral, como son el subempleo (con o sin registro simultáneo en la seguridad social), el no registro a la seguridad social, y el empleo sin restricciones. El departamento de CANELONES no escapa a estas realidades. En este tramo del informe se presenta brevemente información sobre estos aspectos, comparándolas con valores de carácter nacional.

Los **subempleados** son aquellas personas que perteneciendo a la "fuerza de trabajo" tienen un empleo de menor duración que la jornada normal de trabajo (menos de 40 horas semanales), por razones ajenas a su voluntad y que buscan o aceptarían un trabajo suplementario, y/o están disponibles para trabajar más horas (INE). Es un concepto que da cuenta del potencial de recursos humanos subutilizados en el mercado de trabajo.

En el departamento de CANELONES, el 7.20% de los ocupados se declara como subempleado en el año 2013, esto supone 18.500 personas subempleadas aproximadamente en un total de 257.200 ocupados. Analizando años anteriores, se registra un descenso en el registro del subempleo en el departamento, específicamente desde el año 2010, cuando aproximadamente el 10% de los ocupados se encontraba en esta situación, hasta el registro actual de 7,20% para el año 2013. A nivel nacional, también se registra un descenso de esta situación laboral, ya que el subempleo para todo el país para el promedio del año 2013 fue de 6.74% (CUADRO 28).

CUADRO 28. SUBEMPLEO (TOTAL PAÍS – CANELONES 2009 - 2013)

SUBEMPLEO TOTAL (CON REGISTRO Y SIN REGISTRO A LA SEGURIDAD SOCIAL)		
AÑOS	TOTAL PAIS (%)	CANELONES (%)
2009	8,70	7,80
2010	8,60	10,04
2011	7,20	8,10
2012	7,15	7,49
2013	6.74	7,20

Fuente: MTSS, OMT, en base ECH INE.

Si analizamos las ramas de actividad económica en donde se registra mayormente el subempleo, se observa que del total de personas subempleadas, aproximadamente el 14% trabaja en las actividades del servicio doméstico, y el 13% de las personas subempleadas lo hace en la construcción. También se destaca que el 11% de estas personas trabaja en actividades administrativas y servicios de apoyo, y otro 11% los hace en la industria manufacturera. Para el resto de las ramas de actividad, los valores de subempleo se presentan en el CUADRO 29.

Por otra parte, el **trabajador no registrado**, o no cubierto por la seguridad social, es aquella persona ocupada que declara no aportar a ninguna caja de jubilaciones por ese trabajo. Para el año 2013 el no registro a la seguridad social en el departamento de CANELONES presenta un descenso de 1.59 punto porcentual, pasando de 29.7% en el año 2012 a 28.11% en 2013. Esto significa que aproximadamente 72.300 personas no aportan a la seguridad social en el departamento de CANELONES para el año 2013, sobre un total de 257.200 ocupados. Mientras que el no registro a nivel nacional se ubica en un valor menor al observado en el departamento, siendo de 25.62% para el año 2013 (CUADRO 30).

¹³ Los valores presentados en esta sección provienen del Instituto Nacional de Estadística: Microdatos de la Encuesta Continua de Hogares 2011. 30 de Marzo 2012, y Microdatos de la Encuesta Continua de Hogares 2010, 1 de abril de 2011 (Comunicados de Prensa). Y otra parte fueron procesados por el propio Observatorio de Mercado de Trabajo (MTSS).

Si consideramos desde el año 2006 al año 2013, el valor de no registro a la seguridad social en CANELONES ha descendido constantemente, ya que para 2006 era prácticamente de 37%, hasta alcanzar el último valor registrado en el año 2013.

CUADRO 29. SUBEMPLEO POR RAMA DE ACTIVIDAD (CANELONES 2013)

RAMA DE ACTIVIDAD	SUBEMPLEO (%)
Servicio doméstico	13.96
Construcción	12.77
Actividades administrativas y servicios de apoyo	11.46
Industria manufacturera	11.00
Comercio	9.99
Servicios sociales y	7.21
Agropec. Forestación, Pesca	7.01
Otras actividades de servicio	5.93
Enseñanza	4.43
Artes, entretenimiento y recreación	3.55
Alojamiento y servicios de comida	3.22
Actividades prof., cient. Intel.	3.16
Transporte y almacenamiento	3.11
Administración pública y defensa	1.38
Información y comunicación	0.86
Actividades inmobiliarias	0.32
Suministro de agua, alcan. Des. Saneam.	0.31
Actividades financieras	0.17
Minas y canteras	0.16
TOTAL	100.00 (18.500 personas)

Fuente: MTSS, OMT, en base ECH INE 2013

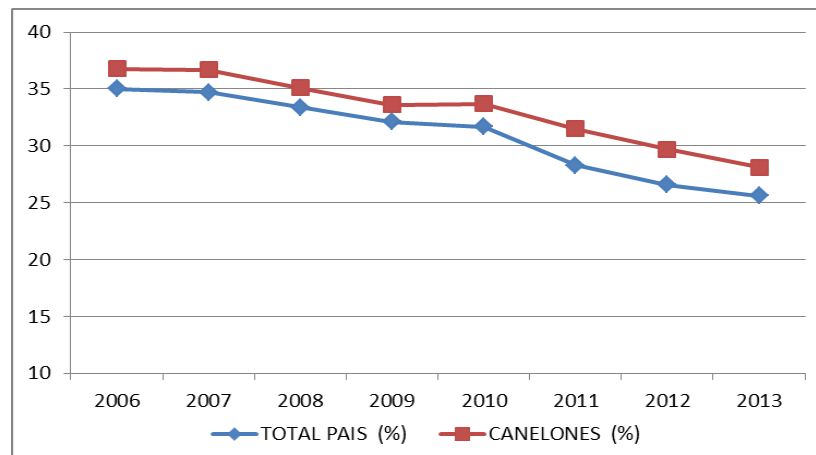
A nivel nacional, los valores de no registro a la seguridad social también han descendido en estos últimos años, mejorando la calidad del empleo de los ocupados, y garantizando el acceso a la seguridad social. En el año 2006 el valor nacional de no registro era de 35.0%, para continuar descendiendo hasta ubicarse en el año 2013 en 25.62% del total de ocupados del país. Del 2006 al año 2013 el descenso fue de prácticamente 9.4 puntos porcentuales (CUADRO 30).

CUADRO 30. NO REGISTRO A LA SEGURIDAD SOCIAL (TOTAL PAÍS – CANELONES 2006 - 2013)

NO REGISTRO A LA SEGURIDAD SOCIAL		
AÑOS	TOTAL PAIS (%)	CANELONES (%)
2006	35.0	36,8
2007	34.7	36,7
2008	33.4	35,1
2009	32.1	33,6
2010	31.7	33,7
2011	28.3	31,5
2012	26.6	29,7
2013	25.62	28,11

Fuente: MTSS, OMT, en base ECH INE

GRAFICA 9. NO REGISTRO A LA SEGURIDAD SOCIAL (TOTAL PAÍS – CANELONES 2006 - 2013)



Fuente: MTSS, OMT, en base ECH INE

Por otra parte, si analizamos el no registro a la seguridad social por ramas de actividad económica, las actividades de servicios figuran en primer lugar con el 58% de sus trabajadores fuera de la seguridad social. Pero si analizamos las actividades que porcentualmente generan más empleo, se observa que el comercio (que generaba aproximadamente el 17% del empleo total en el departamento), presenta al 29% de sus trabajadores fuera del sistema de seguridad social (13.050 trabajadores). La industria manufacturera, que generaba el 15% del empleo departamental, presenta un valor de no registro a la seguridad social de 25% aproximadamente (9.500 trabajadores). La construcción por su parte presenta un nivel de no registro mayor, ya que aproximadamente el 44% de sus trabajadores no están incluidos en la seguridad social, esto supone aproximadamente 11.000 trabajadores. Y finalmente, el agro, que era responsable de una parte importante del empleo departamental (10% aproximadamente), presenta un no registro a la seguridad social que abarca al 40% de los trabajadores (10.400 trabajadores) (CUADRO 31).

CUADRO 31. APORTE A LA SEGURIDAD SOCIAL POR RAMA DE ACTIVIDAD (CANELONES 2013)

RAMA DE ACTIVIDAD	SI APORTA (%)	NO APORTA (%)	TOTAL (%)
Otras actividades de servicio	41.71	58.29	100.00
Actividades administrativas y de servicio	48.65	51.35	100.00
Servicio doméstico	50.28	49.72	100.00
Construcción	56.04	43.96	100.00
Agropec. Forestación, pesca	59.73	40.27	100.00
Alojamiento y servicios de comida	63.03	36.97	100.00
Artes, entretenimiento y recreación	68.20	31.80	100.00
Minas y canteras	69.21	30.79	100.00
Comercio	70.94	29.06	100.00
TOTAL DEPARTAMENTO	71.89	28.11	100.00
Industria manufacturera	74.71	25.29	100.00
Actividades inmobiliarias	81.59	18.41	100.00
Act. Organizaciones y org. Extrat.	81.66	18.34	100.00
Actividades prof., científicas y técnicas	83.81	16.19	100.00
Transporte y almacenamiento	86.98	13.02	100.00
Servicios sociales y de salud	89.46	10.54	100.00
Enseñanza	94.00	6.00	100.00
Información y comunicación	94.11	5.89	100.00
Suministro de agua, a	96.01	3.99	100.00
Administración pública y defensa	99.60	0.40	100.00

Fuente: MTSS, OMT, en base ECH INE 2013.

GRAFICA 10. APORTE A LA SEGURIDAD SOCIAL POR RAMA DE ACTIVIDAD (CANELONES 2013)



Fuente: MTSS, OMT, en base ECH INE 2013.

La Encuesta Continua de Hogares también indaga sobre el cobro de aguinaldo para los ocupados. En este sentido, aproximadamente el 37% de estos, responde que no cobra aguinaldo por su trabajo principal, lo que supone unas 95.900 personas. Aunque dentro de este total están incluidos todos los ocupados (privados, públicos, patrones, cuenta propia con o sin local, miembro de hogar no remunerado y participantes de programa social de empleo).

Si consideramos a los empleados privados únicamente, el 14% de estos no cobran aguinaldo por su trabajo (20.850 personas). Por otra parte, en el caso de los patrones y los trabajadores por cuenta propia, los registros de no cobro de aguinaldo son alto, aproximándose al 100% de las respuestas (CUADRO 32).

CUADRO 32. COBRO DE AGUINALDO POR CATEGORÍA DE OCUPACIÓN (CANELONES 2013)

CATEGORÍA DE OCUPACIÓN	COBRA AGUINALDO POR ESTE TRABAJO		
	SI (%)	NO (%)	TOTAL (%)
Asalariado privado	85.80	14.20	100.00
Asalariado público	100.00	0.00	100.00
Miembro de cooperativa de producción	46.76	53.24	100.00
Patrón	3.86	96.14	100.00
Cuenta propia sin local ni inversión	0.00	100.00	100.00
Cuenta propia con local o inversión	0.00	100.00	100.00
Miembro del hogar no remunerado	0.00	100.00	100.00
Programa social de empleo	60.91	39.09	100.00
TOTAL	62.72	37.28	100.00

Fuente: MTSS, OMT, en base ECH INE 2013.

PROYECTOS PRESENTADOS A LA COMAP EN EL DEPARTAMENTO DE CANELONES EN EL AÑO 2013¹⁴

Se presenta en este capítulo los principales datos de inversión a realizarse en el departamento de CANELONES¹⁵ en el año 2013 a través del régimen de inversiones de la Comisión de Aplicación de la Ley de Inversiones, de Promoción y Protección de Inversiones (ComAp).

La ComAp es la Comisión de Aplicación de la Ley de Inversiones, de Promoción y Protección de Inversiones (Ley N° 16.906 del 7/1/1998, reglamentada por el Decreto N° 455/007 del 26/11/2007), que evalúa, dispone y regula los beneficios tributarios a otorgar a proyectos de inversiones específicos presentados por empresas. La ComAp, para evaluar y considerar elegibles a los proyectos presentados, se basa en una serie de indicadores, uno de ellos es la generación de empleo.¹⁶

Como parte del trámite de presentación de los proyectos de inversión ante el Estado, la información referida a la creación de empleo es presentada primeramente en el Ministerio de Trabajo y Seguridad Social, para luego ser presentados ante la Comisión de Aplicación de la Ley de Inversiones propiamente dicha (Comisión dirigida por el Ministerio de Economía y Finanzas). Por este motivo, el Ministerio de Trabajo y Seguridad Social, además de integrar formalmente la Comisión, obtiene y procesa la información referida a la creación de empleo.

Por otra parte, es de destacar que los proyectos presentados en el año 2013, comienzan a implementarse por lo general en el año 2014, y por tanto, a generar empleo en el año 2014, y en años siguientes.

A nivel nacional, en el año 2013 se presentaron ante el MTSS un total de 307 proyectos de inversión, que corresponden a 305 empresas, por un monto total de inversión de U\$S 1.334.088.556, que declaran generar 3.531 empleos durante el año 2014 y años siguientes. El 70% de estos empleos se proyectan para el primer año (2.486 personas). Mientras que el monto de inversión promedio de estos 307 proyectos fue de U\$S 4.345.565. Por otra parte, el sector de actividad con mayor proyección de inversión es el referido a la generación de Electricidad, gas y agua, con una inversión de U\$S 645.300.891, que representa 48,4% de la inversión total. Le sigue la Industria Manufacturera con un quinto de participación en la inversión total, que significan U\$S 270.316.380.

En lo que refiere a la distribución de los empleos por departamento, Montevideo presenta el mayor porcentaje, 39,6% del total de los empleos a generar. Muy por debajo le siguen San José, Canelones y Maldonado con 11,8%, 8,3% 7,4% respectivamente. Montevideo también se encuentra entre los primeros 4 departamentos que reciben los mayores montos de inversión (U\$S 170.387.306), a partir de la presentación del 36% del total de proyectos.

En el CUADRO siguiente se presenta la cantidad de proyectos presentados, la inversión y empleo a generarse para todos los departamentos del país.

¹⁴ Información procedente del informe "Proyectos presentados ante el MTSS, en el Marco de la Ley de Promoción de Inversiones. Perspectiva de generación de empleo". Año 2013. Unidad de Evaluación y Monitoreo de Relaciones Laborales y Empleo Observatorio de Mercado de Trabajo, DINA, MTSS. Abril 2014. Elaborado por Graciela Godoy y Laura Triaca (OMT).

¹⁵ Por información referida a proyectos presentados en el marco de este régimen de inversiones en el departamento de CANELONES de años anteriores, ver informes elaborados por el Observatorio de Mercado de Trabajo en: www.mtss.gub.uy.

¹⁶ Por más detalles sobre la ComAp, ver www.mef.gub.uy.

CUADRO 33. CANTIDAD DE PROYECTOS, INVERSIÓN Y EMPLEO A GENERAR POR DEPARTAMENTO (2013)

DEPARTAMENTO	CANTIDAD	%	INVERSIÓN U\$S	%	INVERSIÓN U\$S/ CANTIDAD PROJ.	EMPLEO	%
Montevideo	111	36,2	170,387,306	12,8	1.535.021	1.398	39.6
Artigas	7	2,3	3,455,742	0,3	493.677	88	2.5
CANELONES	34	11,1	42.630.454	3,2	1.253.837	293	8.3
Cerro Largo	6	2,0	5,782,336	0,4	963.723	105	3.0
Colonia	17	5,5	31,966,959	2,4	1.880.409	109	3.1
Durazno	9	2,9	28,695,863	2,2	3.188.429	142	4.0
Flores	4	1,3	249,777,320	18,7	62.444.330	2	0.1
Florida	7	2,3	13,319,502	1,0	1.902.786	29	0.8
Lavalleja	4	1,3	32,040,558	2,4	8.010.140	49	1.4
Maldonado	18	5,9	229,393,287	17,2	12.744.072	260	7.4
Paysandú	7	2,3	157,951,812	11,8	22.564.545	80	2.3
Río Negro	8	2,6	42,321,346	3,2	5.290.168	55	1.6
Rivera	5	1,6	5,907,902	0,4	1.181.580	48	1.4
Rocha	11	3,6	31,551,413	2,4	2.868.310	23	0.7
Salto	12	3,9	106,545,801	8,0	8.878.817	41	1.2
San José	8	2,6	26,259,184	2,0	3.282.398	417	11.8
Soriano	14	4,6	17,631,972	1,3	1.259.427	45	1.3
Tacuarembó	8	2,6	14,514,014	1,1	1.814.252	121	3.4
Treinta y Tres	3	1,0	18,081,700	1,4	6.027.233	45	1.3
Varios Dptos.	14	4,6	105,874,085	7,9	7.562.435	181	5.1
TOTAL	307	100.0	1,334,088,556	100,0	4.345.565	3531	100.0

Fuente: MTSS, OMT. 2013

PROYECTOS PRESENTADOS PARA EL DEPARTAMENTO DE CANELONES

En el departamento de CANELONES para el año 2013, se presentaron al MTSS un total de 34 proyectos de inversión, por un monto total de inversión de U\$S 42.630.454 que proyectan generar 293 puestos de trabajo en todo el departamento. Estos proyectos representan el 11.1% de los proyectos presentados en todo el país, el 3.2% de la inversión total presentada a nivel nacional, y generan el 8.3% del total de empleo proyectado para todo el país a través de este régimen de inversión (CUADRO 33).

Comparando con años anteriores, se registra una disminución importante en la inversión proyectada, ya que para el año 2012 se invertía en el departamento a través de este régimen una cifra superior a los 204 millones de dólares, mientras que para 2011, esta cifra es de aproximadamente 277 millones de dólares a partir de estas inversiones. En el caso de la proyección de empleo, la situación es similar, ya que disminuye de forma importante el empleo proyectado, mientras en el año 2012 se preveía crear más de 1.100 empleos a través de estas inversiones (en 2011 se proyectaban más de 2.000 empleos), en 2013 los empleos proyectados no alcanzan los 300 puestos de trabajo (CUADRO 34).

Aunque es de destacar que esta situación sucedida en el departamento de CANELONES se registra en todo el país con este régimen de inversiones, ya que la disminución del monto de inversión respecto al año 2012 fue de 57%, en cuanto a la cantidad de proyectos presentados para todo el país la disminución fue de 53%, de un año al siguiente, y en cuanto a la creación de empleo la disminución fue de 45% respecto al año 2012.

CUADRO 34. CANTIDAD DE PROYECTOS, INVERSIÓN Y EMPLEO A GENERARSE (CANELONES 2010 - 2013)

AÑO	CANTIDAD PROYECTOS	INVERSIÓN EN U\$S	EMPLEO A GENERAR
2010	50	160.887.482	677
2011	91	277.596.512	2.160
2012	65	204.196.108	1.112
2013	34	42.630.454	293

Fuente: MTSS, OMT. 2013

CUADRO 35. PROYECTOS, EMPLEO, INVERSIÓN, E INVERSIÓN POR EMPLEO (CANELONES 2013)

RAMA DE ACTIVIDAD	PROYECTOS POR RAMA	EMPLEO POR RAMA	INVERSIÓN U\$S POR RAMA	INVERSIÓN U\$S POR EMPLEO
PROD. AGROP, FOREST. Y PESCA	1	0	486.825	-----
INDUSTRIA MANUFACTURERA	19	155	22.332.625	144.081
CONSTRUCCIÓN	1	6	2.146.394	357.732
COMERCIO	6	47	11.014.513	234.351
TRANSPORTE Y ALMACENAMIENTO	2	17	1.501.650	88.332
ALOJAMIENTO Y SERVICIOS DE COMIDA	1	15	800.000	53.333
INFORMÁTICA Y COMUNICACIÓN	2	5	1.056.392	211.278
ESTABLECIMIENTO FINANCIEROS Y SEGUROS	1	7	1.537.276	219.611
SERVICIOS CON. SOCIALES Y PERSONALES	1	41	1.754.779	42.799
TOTAL	34	293	42.630.454	145.496

Fuente: MTSS, OMT. 2013

Respecto a las ramas de actividad económica donde se proyecta invertir, la industria manufacturera recibe la mayor inversión, con una cifra superior a los 22 millones de dólares; le sigue el comercio en orden de importancia, con una inversión de 11 millones de dólares. En el resto de las ramas de actividad las inversiones son menores.

Respecto al empleo, la industria es también la actividad que proyecta la mayor creación de empleo, ya que de los 293 empleos, aproximadamente unos 155 se desarrollaran en esta actividad. En un rango menor, figura el comercio con 47 empleos de los 293 proyectados por estas inversiones.

Por otra parte, si consideramos la inversión a realizar para generar cada puesto de trabajo, se destaca que para generar un empleo de los 293 proyectados en el total de la inversión para el departamento, se invierten aproximadamente U\$S 145.000 por empleo. En la última columna del cuadro anterior se presenta la inversión por empleo para cada rama de actividad.

Si consideramos el empleo por año, en el primer año de los proyectos se genera la mayor parte del empleo, ya que se genera aproximadamente el 66% de los empleos proyectados (192 empleos); mientras que en el segundo año se genera el 15% del empleo proyectado (aproximadamente 44 empleos), y en los años siguientes el restante empleo.

Finalmente, si consideramos el empleo a crearse según la ocupación, se destaca que de la totalidad de empleos, la ocupación más proyectada es la de peones de variados rubros (minería, construcción, industria, transporte) ya que el 22% del total de empleos (64) refieren a esta ocupación. En orden de importancia le siguen los operadores de instalaciones fijas y maquinas con 50 empleos (el 17% de total), y los limpiadores y asistentes de limpieza con el 12% del total del empleo proyectado. El resto de las ocupaciones a generarse por estos proyectos de inversión se presentan en el CUADRO 36.

CUADRO 36. GENERACIÓN DE EMPLEO POR OCUPACIÓN POR AÑO (CANELONES 2013)

OCUPACIÓN (2 DÍGITOS)	AÑO 1	AÑO 2	AÑO 3	AÑO 4	AÑO 5	TOTAL
Peón minería, construcción, industria, transporte	45	7	7	3	2	64
Operador de instalaciones fijas y maquinas	44	3	3	0	0	50
Limpiadores y asistentes	7	13	15	0	0	35
Operarios y oficiales de procesamiento de alimentos, de la confección, ebanistas, otros artesanos y afines	16	6	2	2	4	30
Vendedores	16	8	0	0	0	24
Emp. contable y encargado reg. Materiales	10	2	2	1	2	17
Oficinistas	11	0	1	1	0	13
Trabajadores de los servicios personales	11	1	0	0	0	12
Conductor vehículo y operad. Equ. Pesados móviles	1	2	2	3	4	12
Profesionales ciencias e ingeniería	5	0	0	0	0	5
Prof.niv.medio operacion. Financieras	3	2	0	0	0	5
Trab.especial. Electricidad/ electrotecnología	5	0	0	0	0	5
Directores administ. y comercial	3	0	0	0	0	3
Especialista org. Adm.Pública y empresas	2	0	0	0	1	3
Operario metalurgia, const. mecánica afines	2	0	0	1	0	3
Director/gerente produc.y operaciones	2	0	0	0	0	2
Profesional ciencias e ingen. Nivel medio	2	0	0	0	0	2
Técnico tecnol. información/comulaciones	1	0	0	1	0	2
Empleado en trato directo con el publico	2	0	0	0	0	2
Gerente hotel,restó,comerc.y otros	1	0	0	0	0	1
Personal de los servicios de protección	1	0	0	0	0	1
Ensambladores	1	0	0	0	0	1
Ayudantes de preparación de alimentos	1	0	0	0	0	1
TOTAL	192	44	32	12	13	293

Fuente: MTSS, OMT. 2013

TRABAJADORES EN SEGURO DE DESEMPLEO EN CANELONES¹⁷

En el cuadro siguiente se presenta información sobre la cantidad promedio anual de trabajadores en Seguro de Desempleo en el departamento de CANELONES por rama de actividad económica, desde el año 2009 hasta el primer cuatrimestre del año 2014 (último dato disponible). Se observa que en estos años, las actividades que mayor promedio de personas presentan en el seguro de desempleo han sido la construcción y la industria manufacturera, y en un rango menor, el comercio. Si comparamos el primer cuatrimestre del último año disponible (2014), con el primer cuatrimestre del año anterior 2013, se observa un descenso en torno al 8% en la cantidad promedio de trabajadores en seguro de desempleo en el departamento.

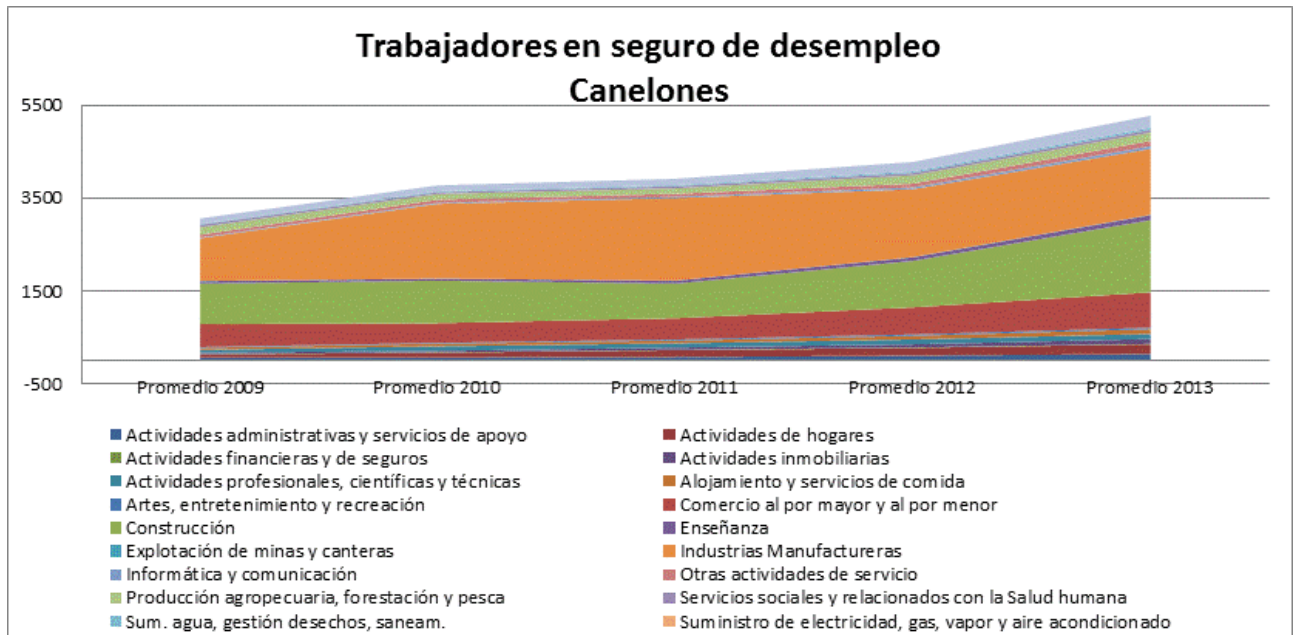
**CUADRO 37. TRABAJADORES EN SEGURO DE DESEMPLEO POR RAMA DE ACTIVIDAD
PROMEDIO ANUAL (CANELONES 2009 - 2014)**

RAMAS DE ACTIVIDAD	AÑO 2009	AÑO 2010	AÑO 2011	AÑO 2012	AÑO 2013	AÑO 2014 (ENE-ABR)
Actividades administrativas y servicios de apoyo	57	64	73	102	136	158
Actividades de hogares	70	103	146	168	213	195
Actividades financieras y de seguros	9	9	9	10	11	7
Actividades inmobiliarias	29	32	50	70	104	75
Actividades profesionales, científicas y técnicas	63	97	91	103	107	82
Alojamiento y servicios de comida	44	59	60	78	104	101
Artes, entretenimiento y recreación	17	15	25	30	30	25
Comercio al por mayor y al por menor	496	427	458	584	764	747
Construcción	873	915	745	1.000	1.557	1.497
Enseñanza	53	44	63	79	107	169
Explotación de minas y canteras	3	3	5	6	9	7
Industrias Manufactureras	920	1609	1779	1463	1420	840
Informática y comunicación	15	23	27	37	58	75
Otras actividades de servicio	62	69	66	84	115	114
Producción agropecuaria, forestación y pesca	162	123	116	178	180	149
Servicios sociales y relacionados con la Salud humana	54	38	47	52	61	71
Sum. agua, gestión desechos, saneam.	17	24	25	36	45	54
Suministro de electricidad, gas, vapor y aire acondicionado	1	0	0	0	0	0
Transporte y almacenamiento	118	123	133	201	257	227
TOTAL	3.140	3.827	3.977	4.334	5.372	4.737

Fuente: MTSS, OMT. 2013, EN BASE A DATOS DE BPS.

¹⁷ Información procesada por la economista Tania Echagüe. Observatorio de Mercado de Trabajo. MTSS, en base a datos del BPS.

**GRÁFICA 11. TRABAJADORES EN SEGURO DE DESEMPLEO POR RAMA DE ACTIVIDAD
PROMEDIO ANUAL (CANELONES 2009 - 2013)**



Fuente: MTSS, OMT. 2013, EN BASE A DATOS DE BPS.

GLOSARIO

Tasa de actividad: mide la proporción de la población en edad de trabajar que está trabajando o buscando empleo activamente, o sea, se encuentra activamente participando en el mercado de trabajo, ya sea que se encuentran ocupados o desocupados. Un valor de tasa de actividad de 60% indica que un 60% de la población de 14 o más años de edad, está inserta en la actividad económica, ya sea trabajando o buscando trabajo. A esta población se la denomina población económicamente activa. Se calcula como el cociente entre la población económicamente activa y la población total en edad de trabajar.

Tasa de empleo: indica la cantidad de personas que en edad de trabajar que se encuentran efectivamente ocupadas. Se utiliza para cuantificar la demanda efectiva de puestos de trabajo que tiene el país. Se calcula como el cociente entre la población ocupada y la población total en edad de trabajar

La **tasa de desempleo** indica la cantidad de personas desocupadas que se encuentran buscando empleo activamente, como proporción de la población económicamente activa (ocupados y desocupados). Es el porcentaje de la población económicamente activa que se encuentra desocupada (busca trabajo pero no lo consigue). Permite evaluar el potencial de recursos humanos que no está siendo aprovechado por el mercado laboral. Se calcula como el cociente entre la población desempleada y la población económicamente activa.

La **población económicamente activa**, abarca a las personas de 14 o más años de edad que aportan su trabajo y a las que estarían dispuestas a aportarlo, para producir bienes y servicios económicos durante el período de referencia elegido para la Encuesta. Este grupo incluye la Fuerza de Trabajo civil y los efectivos de las Fuerzas Armadas. La Fuerza de Trabajo civil comprende a los ocupados y desocupados durante el período de referencia.

Población económicamente inactiva comprende a todas las personas de 14 o más años de edad que no aportan su trabajo para producir bienes o servicios económicos y que tampoco buscaron empleo en el período de referencia. Se clasifican en las siguientes categorías: personas que se ocupan del cuidado de su hogar, estudiantes, rentistas, pensionistas, jubilados, otros.

Se considera **ocupado** (personas de 14 o más años de edad) a quien trabajó por lo menos una hora durante el período de referencia de la Encuesta, o que no lo hizo por estar de vacaciones, por enfermedad, accidente, conflicto de trabajo o interrupción del mismo a causa del mal tiempo, averías producidas en las maquinarias o falta de materias primas, pero tiene empleo al que volverá con seguridad. Se incluyen en esta categoría a los trabajadores familiares no remunerados.

Se consideran **personas desocupadas** a aquellas de 14 o más años de edad que durante el período de referencia no estaban trabajando por no tener empleo, pero que buscaban un trabajo remunerado o lucrativo, y estaba disponible en ese momento para comenzar a trabajar. Esta categoría comprende a: las personas que trabajaron antes pero perdieron su empleo (desocupados propiamente dichos), aquellas personas en Seguro de Paro y aquellas que buscan su primer trabajo. Se considera activo a quien es ocupado o desocupado, esto es, a quien trabaja o busca trabajo.

La **calidad del empleo** engloba distintas situaciones del mercado laboral, como son el subempleo (con o sin registro simultáneo en la seguridad social), el no registro a la seguridad social, el empleo sin restricciones, entre otras.

El **subempleo** comprende las personas que perteneciendo a la "fuerza de trabajo" tienen un empleo de menor duración que la jornada normal de trabajo, por razones ajenas a su voluntad y que buscan o aceptarían un trabajo suplementario.

El **trabajador no registrado**, o no cubierto por la seguridad social, es aquella persona ocupada que declara no aportar a ninguna caja de jubilaciones por ese trabajo.

Sin restricciones significa que el trabajador está cubierto por la seguridad social, y en caso de estar trabajando menos de 40 horas semanales, expresa que no quiere o no está disponible para hacerlo más horas.

La **ocupación** es el conjunto de tareas cumplidas por una persona y que puede ser clasificado según su complejidad y grado de conocimientos exigidos para llevarlas a cabo. El tipo de ocupación es el tipo de trabajo que efectuó una persona con empleo durante el periodo de referencia, o en el que trabajó por última vez.

Categoría de ocupación es la relación del trabajador con el trabajo. Denota la relación entre una persona económicamente activa y su empleo. Las categorías ocupacionales son clasificadas en:

Obrero o empleado: Es la persona que trabaja en relación de dependencia, percibiendo remuneraciones en dinero o especies, en el sector público o privado. Las personas que trabajan en su domicilio pero dependen de un empleador y reciben remuneración por su trabajo también se incluyen en esta categoría.

Miembro de cooperativa de producción: Es la persona que es socio cooperativista, cualquiera sea la actividad productiva a que la cooperativa se dedica.

Patrón con personal a su cargo: Es la persona que explota su propia empresa económica y que tiene a su cargo uno o más trabajadores a sueldo o jornal.

Trabajador por cuenta Propia (o patrón sin personal a su cargo): Es la persona que, sin depender de un patrón, explota su propia empresa económica sin ocupar a ningún trabajador remunerado.

Sin local o Inversión: Es el que no ha realizado ninguna inversión en bienes de capital fijo. El ejemplo más corriente lo constituyen los vendedores ambulantes.

Con local o inversión: Es el que ha realizado inversiones en bienes de capital fijo (edificios, vehículos autopropulsados, maquinaria o equipo).

Trabajador no remunerado: Es la persona que trabaja en una empresa o negocio de cuyo propietario puede o no ser pariente y no recibe remuneración alguna (trabajador familiar o aprendiz).

Tamaño de empresa. El tamaño económico se define a partir del número de puestos de trabajo promedio con actividad en el año civil siguiendo los tramos propuestos en el Decreto 504/2007: Micro: de 1 a 4 ocupados, Pequeña: de 5 a 19 ocupados, Mediana: de 20 a 99 ocupados, Grande: de 100 y más ocupados. Además se distingue la empresa Unipersonal que corresponde a una empresa sin dependientes y con un único titular en actividad.