

2013

DURAZNO

SERIE INFORMES DEPARTAMENTALES

Principales indicadores del mercado de trabajo, incluyendo proyectos de inversión.

Ministerio de Trabajo y Seguridad Social
Dirección Nacional de Empleo
Unidad de Evaluación y Monitoreo de
Relaciones Laborales y Empleo
Observatorio de Mercado de Trabajo (OMT)



Eduardo Brenta

Ministro

Eduardo Pereyra

Director Nacional de Empleo

Ec. María José González

Directora

*Unidad de Evaluación y Monitoreo de Relaciones Laborales y Empleo
Observatorio de Mercado de Trabajo (OMT)*

Elaboración del informe: Alejandro Castiglia (acastiglia@mtss.gub.uy)

Por otras publicaciones del Observatorio de Mercado de Trabajo:
www.mtss.gub.uy, Observatorio de Mercado, Publicaciones.

Junio 2013

ÍNDICE

INTRODUCCIÓN	5
ACTIVIDAD, EMPLEO Y DESEMPLEO EN EL DEPARTAMENTO DE DURAZNO	6
GRAFICA 1: TASA DE ACTIVIDAD TOTAL Y POR SEXO (DURAZNO 2004 – 2012)	6
CUADRO 1. ACTIVIDAD, EMPLEO Y DESEMPLEO (DURAZNO 2004–2012)	7
GRAFICA 2: TASA DE EMPLEO TOTAL Y POR SEXO (DURAZNO 2004 – 2012)	8
GRAFICA 3: TASA DE DESEMPLEO TOTAL Y POR SEXO (DURAZNO 2004 – 2012)	9
POBLACIÓN DEL DEPARTAMENTO DE DURAZNO	9
CUADRO 2: POBLACIÓN TOTAL POR CENSOS (DURAZNO 1963 – 2011)	10
POBLACIÓN TOTAL Y CONDICIÓN DE ACTIVIDAD ECONÓMICA	10
CUADRO 3. POBLACIÓN TOTAL POR CONDICIÓN DE ACTIVIDAD ECONÓMICA (DURAZNO 2008 - 2012)	11
CUADRO 4. POBLACIÓN TOTAL POR SEXO Y CONDICIÓN DE ACTIVIDAD ECONÓMICA (DURAZNO 2012)	11
GRAFICA 4. POBLACIÓN TOTAL POR CONDICIÓN DE ACTIVIDAD ECONÓMICA (DURAZNO 2012)	12
PERSONAS OCUPADAS DURAZNO	12
OCUPADOS POR SEXO Y TRAMOS DE EDAD	12
CUADRO 5. OCUPADOS POR SEXO Y TRAMOS DE EDAD (DURAZNO 2012)	13
OCUPADOS POR SEXO Y NIVEL EDUCATIVO	13
CUADRO 6. OCUPADOS POR SEXO Y NIVEL EDUCATIVO (DURAZNO 2012)	14
OCUPADOS POR RAMA DE ACTIVIDAD	14
CUADRO 7. OCUPADOS POR RAMA DE ACTIVIDAD (DURAZNO 2008 – 2012)	15
GRAFICA 5. OCUPADOS POR RAMA DE ACTIVIDAD (DURAZNO 2008 – 2012)	16
CUADRO 8. OCUPADOS POR SEXO Y RAMA DE ACTIVIDAD (DURAZNO 2012)	17
OCUPADOS POR SEXO Y OCUPACIÓN	18
CUADRO 9. OCUPADOS POR SEXO Y OCUPACIÓN (DURAZNO 2012)	19
CUADRO 10. OCUPADOS POR SEXO Y CONDICIÓN DE ACTIVIDAD (DURAZNO 2012)	19
OCUPADOS POR CATEGORÍA DE OCUPACIÓN	21
CUADRO 11. OCUPADOS POR SEXO Y CATEGORÍA DE OCUPACIÓN (DURAZNO 2012)	21
PERSONAS DESOCUPADAS DURAZNO	21
DESOCUPADOS POR SEXO Y TRAMOS DE EDAD	21
CUADRO 12. DESOCUPADOS POR SEXO Y TIPO DE DESOCUPADOS (DURAZNO 2012)	22
CUADRO 13. DESOCUPADOS POR SEXO Y TRAMOS DE EDAD (DURAZNO 2012)	22
GRAFICA 6. DESOCUPADOS POR SEXO Y TRAMOS DE EDAD (DURAZNO 2012)	23
DESOCUPADOS POR SEXO Y NIVEL EDUCATIVO	23
CUADRO 14. DESOCUPADOS POR SEXO Y NIVEL EDUCATIVO (DURAZNO 2012)	24
DESOCUPADOS POR RAMA DE ACTIVIDAD	24
CUADRO 15. DESOCUPADOS POR RAMA DE ACTIVIDAD (DURAZNO 2008 – 2012)	25
CUADRO 16. DESOCUPADOS POR SEXO Y RAMA DE ACTIVIDAD (DURAZNO 2012)	26
DESOCUPADOS POR OCUPACIÓN	27
CUADRO 17. DESOCUPADOS POR SEXO Y OCUPACIÓN (DURAZNO 2012)	27
DESOCUPADOS POR CATEGORÍA DE OCUPACIÓN	28
CUADRO 18. DESOCUPADOS POR SEXO Y CATEGORÍA DE OCUPACIÓN (DURAZNO 2012)	28
MOTIVOS POR LOS QUE DEJO EL TRABAJO	28
CUADRO 19. RAZONES POR LAS QUE DEJO EL TRABAJO POR SEXO (DURAZNO 2012)	29
APORTE A LA SEGURIDAD SOCIAL DESEMPLEADOS	29
CUADRO 20. APORTE A LA SEGURIDAD SOCIAL DESOCUPADOS (DURAZNO 2012)	30

ACCIONES REALIZADAS PARA BUSCAR TRABAJO Y TIEMPO DE DESOCUPACIÓN	30
CUADRO 21. QUE HIZO PARA BUSCAR TRABAJO O ESTABLECER SU PROPIO NEGOCIO (DURAZNO 2012)	30
CUADRO 22. TIEMPO DE DESOCUPACIÓN (DURAZNO 2012)	31
CALIDAD DEL EMPLEO DURAZNO	31
CUADRO 23. SUBEMPLEO (TOTAL PAIS – DURAZNO 2009 - 2012)	32
CUADRO 24. SUBEMPLEO POR RAMA DE ACTIVIDAD (DURAZNO 2012)	32
CUADRO 25. NO REGISTRO A LA SEGURIDAD SOCIAL (TOTAL PAIS – DURAZNO 2006 - 2012)	33
CUADRO 26. APORTE A LA SEGURIDAD SOCIAL POR RAMAS DE ACTIVIDAD (DURAZNO 2012)	34
SALARIOS	34
CUADRO 27. PROMEDIO DE INGRESOS TOTALES POR HORA, SEXO Y RAMA DE ACTIVIDAD (TOTAL PAÍS – DURAZNO 2012)	35
CUADRO 28. PROMEDIO DE INGRESOS TOTALES POR MES, SEXO Y RAMA DE ACTIVIDAD (TOTAL PAÍS – DURAZNO 2012)	37
EMPRESAS COTIZANTES AL BANCO DE PREVISIÓN SOCIAL EN DURAZNO	38
CUADRO 29. EMPRESAS COTIZANTES PRIVADAS POR AÑO Y TAMAÑO DE EMPRESAS (DURAZNO 2003 – 2012)	38
CUADRO 30. EMPRESAS COTIZANTES POR AÑO Y TAMAÑO (DURAZNO 2003 Y 2012) (CANTIDAD - %)	39
CUADRO 31. EMPRESAS COTIZANTES PRIVADAS POR AÑO Y POR TIPO DE ACTIVIDAD (DURAZNO 2003 – 2012)	40
OFERTA EDUCATIVA CONSEJO DE EDUCACIÓN TÉCNICO PROFESIONAL (UTU) DURAZNO (2012)	41
CUADRO 32. PROGRAMAS EDUCATIVOS POR ESCUELA, NIVEL, TIPO DE CURSO Y ORIENTACIÓN, CETP (DURAZNO 2012)	42
MAPA: RECURSOS EDUCATIVOS CETP – LICEOS (DURAZNO 2012)	44
PROYECTOS PRESENTADOS A LA COMAP EN EL DEPARTAMENTO DE DURAZNO EN EL AÑO 2012	45
CUADRO 33. CANTIDAD DE PROYECTOS, INVERSIÓN Y EMPLEO A GENERAR POR DEPARTAMENTO (2012)	46
PROYECTOS PRESENTADOS PARA EL DEPARTAMENTO DE DURAZNO	46
CUADRO 34. PROYECTOS, EMPLEO, INVERSIÓN, E INVERSIÓN POR EMPLEO (DURAZNO 2012)	47
EMPLEO A GENERARSE	47
CUADRO 35. EMPLEO A GENERAR POR RAMA DE ACTIVIDAD Y POR AÑO (DURAZNO 2012)	47
CUADRO 36. EMPLEO A GENERAR POR OCUPACIÓN Y POR AÑO (DURAZNO 2012)	48
GLOSARIO	49

**MINISTERIO DE TRABAJO Y SEGURIDAD SOCIAL
DIRECCIÓN NACIONAL DE EMPLEO
UNIDAD DE EVALUACIÓN Y MONITOREO DE RELACIONES LABORALES Y EMPLEO
OBSERVATORIO DE MERCADO DE TRABAJO (OMT)**

**INFORME DURAZNO - SERIE INFORMES DEPARTAMENTALES
PRINCIPALES INDICADORES DEL MERCADO DE TRABAJO, INCLUYENDO PROYECTOS DE INVERSIÓN**

Lic. Alejandro Castiglia

INTRODUCCIÓN

Este documento fue elaborado por el Observatorio de Mercado de Trabajo (OMT) en base al procesamiento de la Encuesta Continua de Hogares del año 2012, realizada por el Instituto Nacional de Estadística (INE). Tienen por objetivo presentar algunos de los principales indicadores del mercado de trabajo del departamento de Durazno como insumo para la labor desarrollada por los Centros Públicos de Empleo (CePEs) en el territorio. Los CePEs son oficinas territoriales que facilitan el encuentro entre la oferta y la demanda de empleo, promueven la inserción laboral en trabajos dependientes (desempleados o empleados), así como el fomento del trabajo independiente y la capacitación a trabajadores/as dependientes e independientes. Surgen de convenios entre el MTSS y los Gobiernos Departamentales. Actualmente hay 27 CePEs en todo el país, principalmente en las capitales departamentales. Cabe aclarar que la información presentada en este informe es de alcance departamental.

El informe incluye información sobre los proyectos presentados a la Comisión de Aplicación de la Ley de Inversiones, Ley N° 16.906 de Promoción y Protección de Inversiones (COMAP), para Durazno en el año 2012.

Incluye la oferta educativa del Consejo de Educación Técnico Profesional (UTU) desarrollada en el departamento durante el año 2012, en el entendido de que se trata de un insumo importante para la mejora de la empleabilidad de las personas ocupadas y desocupadas del departamento.

También se incluye información sobre las empresas cotizantes al Banco de Previsión Social en el departamento de Durazno de 2003 a 2012, brindando información sobre uno de los usuarios destinatarios de los servicios del CePEs: las empresas del departamento.

Se anexa al final del documento un GLOSARIO con las principales definiciones utilizadas en el informe.

Este documento no busca incluir la perspectiva de género como tal, sin embargo se incluye la desagregación por sexo en todos los cuadros en que es posible, detallando la situación de hombres y mujeres. Respecto al uso del lenguaje, se utiliza un lenguaje que no discrimine ni marque diferencias entre hombres y mujeres en la medida de lo posible; sin embargo, con el fin de evitar la sobrecarga gráfica que supone utilizar en español o/a para marcar la diferencia de ambos sexos, hemos optado por emplear el masculino genérico clásico, en el entendido que todas las menciones en tal género representan siempre a hombres y mujeres.

Por información sobre el mercado de trabajo del departamento de Durazno de años anteriores, ver informes departamentales elaborados por el OMT: "Durazno, Principales indicadores del mercado de trabajo, incluyendo proyectos de inversión", OMT, DINA, MTSS (año 2010 y 2011, www.mtss.gub.uy).

ACTIVIDAD, EMPLEO Y DESEMPLEO EN EL DEPARTAMENTO DE DURAZNO

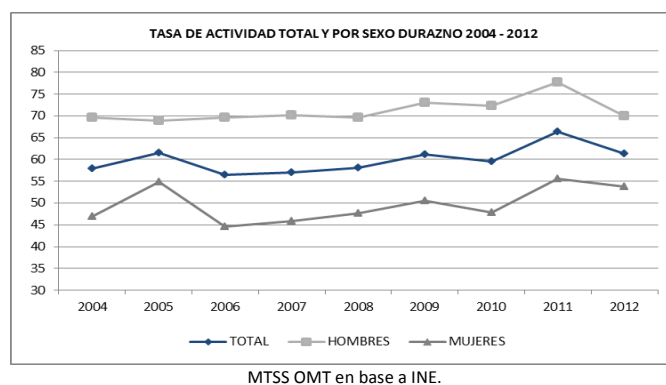
En el departamento de Durazno, la **tasa de actividad** para el año 2012 se ubicó en 61.4%, registrado un descenso de 5 puntos porcentuales respecto al año 2011, cuando la tasa de actividad se ubicaba en 66.4%. Considerando desde el año 2004 al año 2012, la tasa de actividad ha mostrado un desempeño positivo aumentando 3.5 puntos porcentuales, pasando de 57.9% (año 2004) a 61.4% (año 2012). Esto supone un aumento de 6.04% y refleja el aumento en la cantidad de población en edad de trabajar (mayor de 14 años) que sale al mercado en busca de empleo en estos años. Este aumento tampoco ha sido constante, ya que el valor más alto de la tasa de actividad se ubicó en el año 2011 justamente en 66.4%, para descender luego en 2012 a 61.4%. Mientras que el valor más bajo se ubicó en 57.1% en el año 2007 (CUADRO 1).

Desagregando la **actividad por sexo**, para los hombres del departamento la tasa de actividad se ubicó en 70.07% para el año 2012, registrando un descenso de 7.73 puntos porcentuales respecto año anterior, donde la tasa de actividad masculina era de 77.8%. Observando la evolución de la actividad masculina, desde el año 2004 al año 2012, se observa sin embargo, un leve aumento de 0.37 puntos porcentuales, ya que la tasa pasa de 69.7% en 2004 a 70.07% en 2012. Para las mujeres, la tasa de actividad femenina presenta un valor menor a la tasa masculina, ubicándose en el entorno de 53.74% para el año 2012. Registrando al igual que los hombres, un descenso de 1.76 puntos porcentuales respecto al año anterior 2011 cuando la tasa era de 55.5%, y pasa a 53.74%. En el largo plazo, considerando desde el año 2004 al año 2012, la actividad femenina ha aumentado, al igual que sucede en los hombres, pero el aumento fue de 14.58% (6.84 puntos porcentuales) pasando de 46.9% a 53.74% en 2012. Este aumento en el largo plazo refleja la mayor cantidad de mujeres que sale al mercado en busca de empleo en el departamento; y contribuyó en mayor medida que la actividad de los varones, al crecimiento de la tasa de actividad general del departamento de Durazno en estos años (la actividad masculina creció 0.53% y la femenina lo hizo en 14.58% de 2004 a 2012).

Por otra parte, se mantiene aún la brecha de actividad por sexo en el departamento, aunque estos años ha disminuido. La brecha son los puntos porcentuales que le faltan a la tasa de un grupo para alcanzar a la de otro grupo. En 2004, esta diferencia entre la tasa masculina y la femenina era de 22.8 p.p., mientras que para 2012 fue de 16.33 p.p. Esto supone una mejora de la situación de las mujeres respecto a los hombres, para la entrada y permanencia en el mercado de trabajo

Si comparamos la tasa de actividad de Durazno con la tasa de actividad nacional, se observa que los valores departamentales son menores que los nacionales: actividad país (2012): 63.8% (Durazno 61.4%); tasa de actividad masculina nacional: 73.24% (Durazno 70.07%) y tasa de actividad femenina nacional: 55.42% (Durazno 53.74%) (CUADRO 1).

GRAFICA 1: TASA DE ACTIVIDAD TOTAL Y POR SEXO (DURAZNO 2004 – 2012)



CUADRO 1. ACTIVIDAD, EMPLEO Y DESEMPLEO (DURAZNO 2004–2012)

AÑO	TASA DE ACTIVIDAD (%)			TASA DE EMPLEO (%)			TASA DE DESEMPLEO (%)		
	TOTAL	HOMBRES	MUJERES	TOTAL	HOMBRES	MUJERES	TOTAL	HOMBRES	MUJERES
2004	57.9	69.7	46.9	50.1	61.6	39.4	13.5	11.6	16.0
2005	61.5	68.9	54.9	53.7	61.4	46.7	12.8	10.9	14.9
2006	56.5	69.7	44.6	50.3	63.5	38.4	11.0	8.9	14.0
2007	57.1	70.1	45.8	50.0	63.8	37.9	12.5	8.9	17.2
2008	58.1	69.6	47.7	53.9	66.1	43.1	7.1	5.1	9.7
2009	61.2	73.1	50.5	56.9	69.1	46.1	6.9	5.5	8.7
2010	59.5	72.3	47.8	54.3	68.4	41.4	8.7	5.3	13.5
2011	66.4	77.8	55.5	60.5	73.2	48.3	8.9	5.8	13.1
2012	61.4	70.07	53.74	56.1	66.73	46.82	8.6	4.77	12.88
PAÍS 2012	63.8	73.24	55.42	59.9	69.85	51.05	6.1	4.64	7.87

Fuente INE. Total urbano y rural 2006 en adelante. Datos urbanos 2001 – 2005.

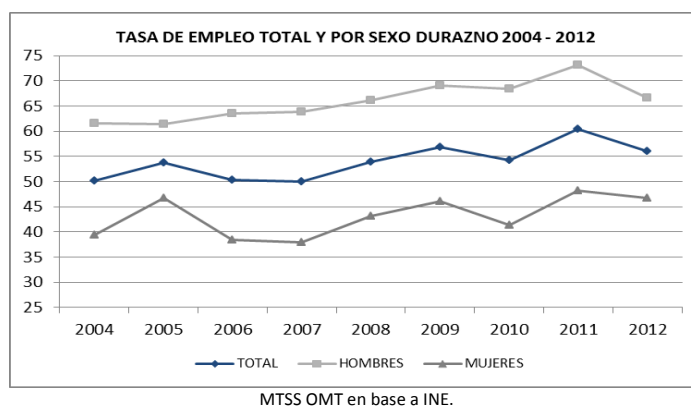
Respecto a las personas ocupadas, la **tasa de empleo** considerando para el año 2012 se ubicó en 56.1%, registrando un descenso de 4.4 puntos porcentuales respecto al año anterior, que fue de 60.5%. En el largo plazo, desde el año 2004 al año 2012, la tasa de empleo ha mostrado sin embargo un crecimiento positivo, aumentando 11.97% (6 puntos porcentuales) y pasando de 50.1% (año 2004) a 56.1% (año 2012). Este aumento refleja el aumento en la cantidad de población en edad de trabajar (mayor de 14 años) que se encuentran efectivamente ocupada. En estos 9 años el valor más alto de la tasa de empleo se ubicó justamente en el año 2011, llegando al 60.5%, mientras que el valor más bajo se registra en el año 2007 con 50.0% (CUADRO 1).

Analizando la **tasa de empleo por sexo**, para los hombres del departamento la tasa de empleo se ubicó en el entorno de 66.73% para el año 2012, registrando un descenso de 6.47 puntos porcentuales respecto año anterior, donde la tasa de empleo masculina era de 73.2%. Observando la evolución del empleo masculino, desde 2004 a 2012, se aprecia un aumento de 8.33% (5.13 puntos porcentuales), pasando de 61.6% a 66.73%. Para las mujeres, la tasa de empleo femenina se ubicó en 46.82% para el año 2012, registrando también un descenso de 1.48 puntos porcentuales respecto al año anterior cuando la tasa era de 48.3% (aunque este descenso es menor que el registrado en los hombres). Si consideramos en el largo plazo, desde el año 2004 al año 2012, la tasa de empleo femenina ha aumentado 7.42 puntos porcentuales, pasando de 39.4% a 46.82%, reflejando el aumento en la cantidad de mujeres que efectivamente se encuentran ocupadas. En estos últimos 9 años se registra un aumento porcentualmente mayor de la tasa de empleo femenina que de la tasa de empleo masculina: 18.83% y 8.33% respectivamente (CUADRO 1).

Por otra parte, se mantiene aún la brecha de empleo por sexo en el departamento aunque disminuyendo en estos 9 años. En 2004, esta diferencia entre la tasa masculina y la tasa femenina era de 22.2 p.p., mientras que para 2012 fue de 19.91 p.p. Esta disminución de la brecha supone que la situación de las mujeres del departamento ha mejorado respecto al acceso al empleo si la comparamos con la situación de los hombres (CUADRO 1).

Si comparamos la tasa de empleo de Durazno con la tasa de empleo nacional, los valores departamentales son menores que los nacionales: tasa de empleo nacional (2012) fue de 59.9% (Durazno 56.1%); tasa de empleo masculina nacional: 69.85% (Durazno 66.73%) y tasa de empleo femenina nacional: 51.05% (Durazno 46.82%) (CUADRO 1).

GRAFICA 2: TASA DE EMPLEO TOTAL Y POR SEXO (DURAZNO 2004 – 2012)

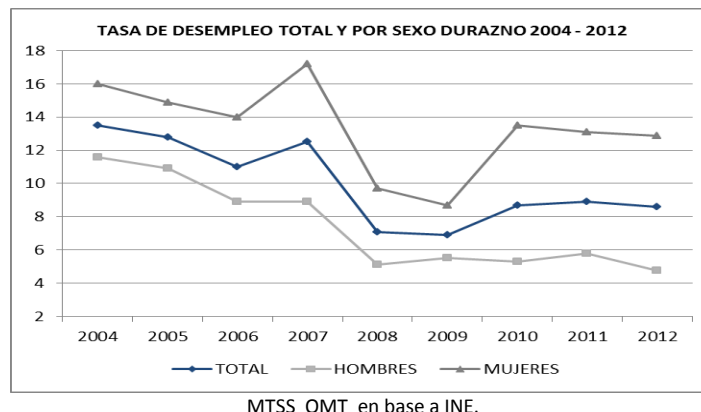


Respecto a la situación del desempleo en el departamento, la **tasa de desempleo** para el año 2012 se ubicó en 8.6%, registrando un descenso de 0.3 puntos porcentuales respecto al año anterior, cuando la tasa de desempleo era de 8.9%. Considerando en el largo plazo, desde el año 2004 al año 2012, el desempleo ha descendido, pasando de 13.5% a 8.6%. Este descenso del desempleo supone 4.9 puntos porcentuales de diferencia entre un año y otro. Por otra parte, el valor más bajo de desempleo en el departamento se ubicó justamente en el año 2009, con 6.9% (CUADRO 1).

Observando la **tasa de desempleo por sexo** para Durazno, en los hombres el desempleo se ubicó en 4.77% para el año 2012, registrando un leve descenso de 1.03 puntos porcentuales respecto año anterior, donde la tasa de desempleo masculina era de 5.8%. Observando la evolución del desempleo masculino pero desde el año 2004 a 2012, se observa un descenso de 6.83 puntos porcentuales (de 11.6% a 4.77%). Considerando el desempleo en las mujeres, la tasa de desempleo femenina se ubicó en un valor relativamente alto, mayor al masculino y también superior al valor departamental: 12.88% para el año 2012. En este caso se registra, sin embargo un descenso mínimo de 0.22 puntos porcentuales respecto al año anterior donde la tasa femenina era de 13.1%. Por otra parte desde el año 2004 al año 2012, la tasa de desempleo femenina ha descendido 3.12 puntos porcentuales, pasando de 16% a 12.88%, en el periodo de tiempo considerado. Sin embargo, en el año 2009, se registra el valor más bajo de desempleo femenino, siendo de 8.7% para las mujeres de Durazno, inclusive menor que el valor de desempleo del año 2012 (CUADRO 1).

Por otra parte, si comparamos la tasa de desempleo de Durazno con la tasa de desempleo nacional, se observa que los valores departamentales son mayores que los nacionales: tasa de desempleo nacional (2012) fue de 6.1% (Durazno 8.6%); tasa de desempleo masculina nacional: 4.64% (Durazno 4.77%) y tasa de desempleo femenina nacional: 7.87% (Durazno 12.88%) (CUADRO 1).

GRAFICA 3: TASA DE DESEMPLEO TOTAL Y POR SEXO (DURAZNO 2004 – 2012)



POBLACIÓN DEL DEPARTAMENTO DE DURAZNO

Según el último Censo INE 2011, la población del departamento de Durazno asciende a 57.088 personas, de las cuales el 49.43% son hombres (28.216 hombres aproximadamente), y 28.872 son mujeres, el 50.57% del total de la población. Por otra parte, el 91.33% de la población del departamento reside en zonas urbanas (52.137 personas), y el 8.67% en zonas rurales (4.951 personas).

Durazno¹ es uno de los trece departamentos del país que registran tasas de crecimiento negativas. Este crecimiento negativo supone para el departamento, una tasa anual media de crecimiento de la población en el periodo intercensal 2004 – 2011 de – 0.42%. Una tasa negativa de – 0.42% significa que la población del departamento disminuye a un promedio anual de 0.42 habitantes por cada 100 personas. En el Censo 2004 - Fase 1 la población de Durazno era mayor alcanzando los 58.859 habitantes, disminuyendo en el Censo 2011 a 57.088 habitantes (cifra corregida por moradores ausentes), aproximadamente 1.800 personas menos.

En el CUADRO 2 se presenta la tasa de crecimiento poblacional para los últimos periodos intercensales para el departamento de Durazno, así como también la cantidad de población registrada en cada Censo.

A nivel nacional, según los resultados del último Censo de Población 2011 la población uruguaya crece a un ritmo anual de 0,19% en el periodo intercensal 2004 – 2011, mientras que en el periodo anterior (1996 – 2004) lo hacía a una tasa mayor de 0.32%, y si consideramos el periodo intercensal anterior a este último (1985 – 1996) la tasa de crecimiento fue todavía mayor, ubicándose en 0.64%. Esto confirma la tendencia a la baja del ritmo de crecimiento poblacional del país, ya que la tasa de crecimiento es cada vez menor, considerando del Censo de 1985 al último Censo 2011.

¹Toda la información presentada en estos párrafos procede de: “Documento Resultados del Censo de Población 2011: población, crecimiento y estructura por sexo y edad”. INE. www.ine.gub.uy.

CUADRO 2. POBLACIÓN TOTAL POR CENSOS (DURAZNO 1963 - 2011)

CENSO AÑO	TOTAL POBLACIÓN DURAZNO	TASA ANUAL MEDIA DE CRECIMIENTO (%)
2011	57.088	- 0.42 (2004 – 2011)
2004	58.859	0.68 (1996 – 2004)
1996	55.716	0.11 (1985 – 1996)
1985	55.077	- 0.11 (1975 – 1985)
1975	55.699	0.33 (1963 – 1975)
1963	53.635	

Fuente: CENSOS INE 1963 - 2011

POBLACION TOTAL Y CONDICIÓN DE ACTIVIDAD ECONÓMICA ²

Como ya se mencionó la población total del departamento de Durazno se estima en 57.088 personas, según datos del último Censo INE 2011, de las cuales el 43.97% del total de la población estaban ocupados al momento de Censo (25.102 personas aproximadamente), mientras que los desocupados eran el 4.11% del total de población en el promedio del año 2011 (2.346 personas aproximadamente) (CUADRO 3).

Del año 2008 al año 2011 el porcentaje de ocupados ha variado año a año, pasando de 40.92% del total de población en 2008, a 46.66% en el año 2011, para descender en 2012 a 43.97%. En términos de cantidades, en 2008 había 25.093 personas ocupadas aproximadamente, mientras que en 2011 había 26.637, y en 2012, eran aproximadamente 25.102 personas ocupadas. (CUADRO 3).

Por otra parte, también para 2012 dentro de las personas desocupadas, el 0,85% son desocupados que buscan trabajo por primera vez, y el 3.26% son desocupados propiamente dichos (1.861 personas aproximadamente). Esto supone en total 2.346 personas desocupadas aproximadamente en el departamento en el promedio del año 2012, y determina una tasa de desempleo total de 8.6%. (CUADRO 1)

De estas 2.346 personas desocupadas, las mujeres superan en porcentaje y cantidad a los hombres desocupados, ya que el 69.31% del total de las personas desocupadas son mujeres, aproximadamente unas 1.626 mujeres desocupadas; mientras que el 30.69% son hombres desocupados, aproximadamente 720 hombres.

Paralelamente, los ocupados y desocupados del departamento, alcanzan unas 27.448 personas aproximadamente, componiendo la población económicamente activa (PEA) del departamento, o sea, la población en edad de trabajar (mayor de 14 años) que sale al mercado en busca de empleo, o que está trabajando, y que constituyen la fuerza laboral departamental. Esta cantidad es la que determina una tasa de actividad total departamental de 61.4% para el promedio del año 2012 (CUADRO 1). Mientras que para el año 2011, la cantidad de ocupados y desocupados en el departamento era de 29.240 personas aproximadamente (CUADRO 3).

² Habitualmente se aplica al total de población que surge de la proyección de población del INE, la estructura de porcentajes de cada variable de interés estimada a partir de la ECH. Sin embargo, en este informe se ajustan los valores que surgen de la expansión de la muestra de la ECH (2012) para Durazno, con los datos de población del Censo 2011 (INE) para dicho departamento (para 2011 y 2012). Para Durazno la población total que surge como dato del Censo es de 57.088 personas, mientras que la que surge de la muestra expandida de la ECH es de 56.844 personas. Para los años 2008, 2009 y 2010, se ajusta por la proyección de población del INE para el departamento.

CUADRO 3. POBLACIÓN TOTAL POR CONDICIÓN DE ACTIVIDAD ECONÓMICA (DURAZNO 2008 - 2012)

CONDICIÓN DE ACTIVIDAD ECONÓMICA	TOTAL (%) 2008	TOTAL (%) 2009	TOTAL (%) 2010	TOTAL (%) 2011	TOTAL (%) 2012
Menor de 14 años	24.12	23.43	24.51	22.89	21.64
Ocupados	40.92	43.59	41.02	46.66	43.97
Desocupados buscan trabajo primera vez	0.54	0.58	0.71	0.89	0.85
Desocupados propiamente dichos	2.50	2.65	3.16	3.54	3.26
Desocupados en seguro de paro	0.09	0.00	0.06	0.13	0.00
Inactivo, realiza quehaceres hogar	7.76	7.73	6.87	4.99	4.33
Inactivo, estudiante	7.10	6.22	8.14	6.43	7.00
Inactivo, rentista	0.28	0.30	0.23	0.28	0.26
Inactivo, pensionista	4.58	3.54	3.46	3.42	4.24
Inactivo, jubilado	10.76	10.68	9.37	8.98	11.83
Inactivo, otro	1.34	1.27	2.48	1.79	2.61
TOTAL	100.00 (61.321 personas)	100.00 (61.731 personas)	100.00 (62.155 personas)	100.00 (57.088 personas)	100.00 (57.088 personas)

Fuente: MTSS, OMT, en base ECH INE 2008, 2009, 2010, 2011 y 2012.

CUADRO 4. POBLACIÓN TOTAL POR SEXO Y CONDICIÓN DE ACTIVIDAD ECONÓMICA (DURAZNO 2012)

CONDICIÓN DE ACTIVIDAD ECONÓMICA	HOMBRE (%) 2012	MUJER (%) 2012	TOTAL (%) 2012
Menor de 14 años	24.34	19.12	21.64
Ocupados	50.49	37.87	43.97
Desocupados buscan trabajo primera vez	0.42	1.26	0.85
Desocupados propiamente dichos	2.11	4.34	3.26
Inactivo, realiza quehaceres hogar	0.26	8.13	4.33
Inactivo, estudiante	7.05	6.96	7.00
Inactivo, rentista	0.00	0.50	0.26
Inactivo, pensionista	0.52	7.72	4.24
Inactivo, jubilado	11.96	11.72	11.83
Inactivo, otro	2.85	2.39	2.61
TOTAL	100.00 (28.216 hombres)	100.00 28.872 (mujeres)	100.00 (57.088 personas)

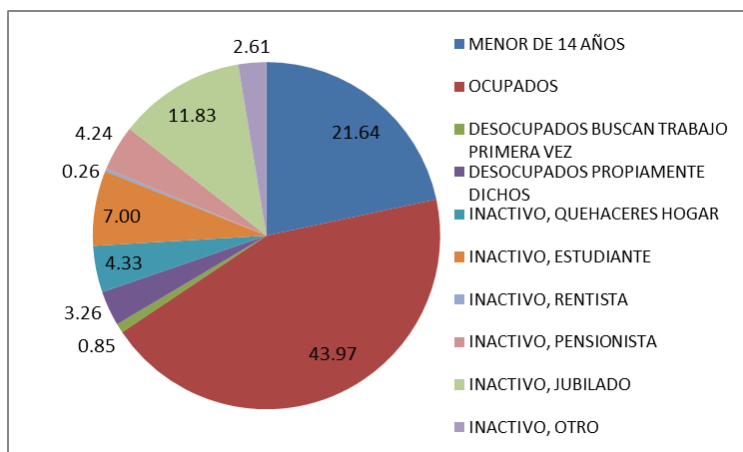
Fuente: MTSS, OMT, en base ECH INE 2012.

Por último, si consideramos a la población económicamente inactiva, el 21.64% son menores de 14 años (12.354 personas aproximadamente), mientras que el resto de la población (30.27% del total de población, aproximadamente 17.281 personas) son en su totalidad inactivos: estudiantes, rentistas, pensionistas, jubilados, personas que realizan quehaceres del hogar, u otros inactivos (CUADRO 3).

Considerando a estas personas inactivas económicamente (mayores de 14 años), pero teniendo en cuenta su distribución por sexo, los hombres inactivos constituyen el 22.64% del total de hombres, mientras que las

mujeres suman el 37.42% de total de mujeres. Dentro de las personas inactivas se destaca la diferencia en la categoría realiza quehaceres del hogar, ya que el 8.13% de las mujeres realiza estas tareas, mientras que solamente el 0.26% de los hombres realiza las tareas del hogar (CUADRO 4).

GRAFICA 4. POBLACIÓN TOTAL POR CONDICIÓN DE ACTIVIDAD ECONÓMICA (DURAZNO 2012)



Fuente: MTSS, OMT, en base ECH INE 2012.

PERSONAS OCUPADAS DURAZNO

Como ya se planteó las personas ocupadas en el departamento para el año 2012, ascienden a 25.102 aproximadamente. Si consideramos según su distribución por sexo, los ocupados hombres superan a las ocupadas mujeres: el 55.47% son hombres, mientras que el 44.53% son mujeres. Esto supone que aproximadamente en Durazno hay 13.924 hombres ocupados y 11.178 mujeres ocupadas para dicho año.

OCUPADOS POR SEXO Y TRAMOS DE EDAD

Si consideramos la distribución por edad de estas personas ocupadas, se observa que los tramos de edad que mayor cantidad de ocupados concentran son los de edades comprendidas entre los 30 y 39 años, y entre los 40 y 49 años de edad. El primer tramo mencionado con el 24.14% de los ocupados del departamento, y el segundo con el 22.29% del total de ocupados. Por otro lado, los jóvenes ocupados (de 14 a 24 años) son el 13.63% de los ocupados. Si consideramos a los ocupados en dos grandes grupos de edades (de 14 a 29 años y de 30 a 60 y más años), el primer grupo de edades más jóvenes, concentra aproximadamente al 23% de los ocupados, mientras que los mayores de 30 años son el 77% de los ocupados (CUADRO 5).

Si consideramos la distribución por tramos de edad, pero también por el sexo de los ocupados, la diferencia más importante en cuanto a personas ocupadas, se da entre los 30 y 49 años, ya que en estas edades las mujeres superan porcentualmente a los varones en ambos tramos de edad (de 30 a 39 años y de 40 a 49 años de edad). La diferencia en ambos tramos es de aproximadamente 5 puntos porcentuales en cada uno. En las edades más jóvenes, las diferencias son en sentido contrario, los hombres son porcentualmente más que las mujeres. Se estima que esta distribución se deba a que los varones ingresan más tempranamente al mercado de trabajo, mientras las mujeres lo hacen con edades más avanzadas. Por ese motivo los ocupados varones son

porcentualmente más en los tramos más jóvenes, y las mujeres son mayor cantidad en los dos tramos de edades mencionados (CUADRO 5).

CUADRO 5. OCUPADOS POR SEXO Y TRAMOS DE EDAD (DURAZNO 2012)

TRAMOS DE EDAD	HOMBRE (%)	MUJER (%)	TOTAL (%)
14 a 17	3.25	0.79	2.16
18 a 24	13.06	9.49	11.47
25 a 29	9.17	9.20	9.19
30 a 39	21.87	26.96	24.14
40 a 49	19.95	25.19	22.29
50 a 59	19.86	19.72	19.80
60 o más	12.80	8.64	10.93
TOTAL	100.00 (13.924 hombres)	100.00 (11.178 mujeres)	100.00 (25.102 personas)

Fuente: MTSS, OMT, en base ECH INE 2012

OCUPADOS POR SEXO Y NIVEL EDUCATIVO

Considerando el nivel educativo alcanzado por las personas ocupadas de Durazno, se destaca que el 24.73% de los ocupados ha alcanzado y finalizado la escuela primaria como máximo nivel educativo. Si consideramos a las personas ocupadas que no finalizaron la escuela primaria, aproximadamente el 31% de los ocupados tiene 6 o menos años de educación formal (aproximadamente unas 7.782 personas ocupadas) (CUADRO 6).

Por otra parte, el 10.09% de la población ocupada ha alcanzado el ciclo básico de educación secundaria (de primero a tercero de liceo), pero no lo ha finalizado. Solamente el 7.52% de los ocupados finalizó tercer año de liceo (ciclo básico). Mientras que en la Educación Media Superior, o sea de cuarto a sexto año de liceo, el 10.34% no completó estos años de educación, y solamente el 4.83% finalizó estos años de liceo (CUADRO 6).

Finalmente se destaca también que el 12.72% de los ocupados ha finalizado la educación técnica, mientras que el 6.54% no finalizó dicho nivel educativo. Por otra parte, el 14.64% ha alcanzado niveles de educación terciaria (Magisterio o Profesorado, Terciario Universidad incompleto o completo, y nivel de Posgrado) (CUADRO 6).

Por otra parte, si consideramos el nivel educativo pero teniendo en cuenta el sexo de las personas ocupadas, se observa que los hombres son porcentualmente más que las mujeres en los niveles de primaria completa e incompleta (35.19% y 25.94% respectivamente). Mientras que en los niveles de secundaria, los porcentajes entre hombre y mujeres son similares. Sin embargo, en los niveles educativos superiores mencionados, las mujeres alcanzan estos niveles superiores en mayor proporción que los varones: 21.91% y 8.8% respectivamente. (CUADRO 6).

Esta situación está indicando que las mujeres alcanzan niveles educativos más altos que los hombres en el departamento aunque son las que más sufren el desempleo. Como sucede a nivel nacional, la acumulación de activos educativos para las mujeres no implica un beneficio en el mercado laboral remunerado, ya que las mujeres presentan niveles de desempleo superiores a los hombres, y en el caso de las mujeres ocupadas, que

también presentan niveles educativos más altos que los varones, continúan percibiendo menores ingresos que sus pares varones con niveles educativos iguales o menores³.

CUADRO 6. OCUPADOS POR SEXO Y NIVEL EDUCATIVO (DURAZNO 2012)

NIVEL EDUCATIVO OCUPADOS	HOMBRE (%)	MUJER (%)	TOTAL (%)
0	0.00	0.18	0.08
Sin instrucción/prees	0.69	0.15	0.45
Primaria incompleta	7.70	3.62	5.88
Primaria completa	26.80	22.17	24.73
Ciclo Básico incompleto	10.60	9.45	10.09
Ciclo Básico completo	7.23	7.89	7.52
E.M .Sup. Sec. Incompleta	11.30	9.16	10.34
E.M. Sup. Sec. completa	4.06	5.79	4.83
E.M. Tecnológica.	1.99	2.41	2.18
Ed. Técnica incompleta	7.24	5.66	6.54
Ed. Técnica completa	13.60	11.62	12.72
Magist./Prof.	1.13	9.60	4.90
Terc. /Universidad inc.	3.49	5.42	4.35
Terc./Univ.comp./Posg	4.18	6.89	5.39
TOTAL	100.00 (13.924 hombres)	100.00 (11.178 mujeres)	100.00 (25.102 personas)

Fuente: MTSS, OMT, en base ECH INE 2012

OCUPADOS POR RAMA DE ACTIVIDAD

Para las actividades de orientación e intermediación laboral que desarrollan los Centros Públicos de Empleo en el territorio como parte de sus servicios, es fundamental conocer en qué actividad económica se emplean las personas. Así, en el CUADRO 7 se presentan los ocupados por ramas de actividad económica desde el año 2008 al año 2012.

Como en años anteriores, en el último año 2012 las actividades económicas que concentran mayor cantidad de trabajadores en el departamento de Durazno son: al agricultura, que concentra al 19.07% de los ocupados del departamento, el comercio (15.96% de los ocupados aproximadamente), la administración pública y defensa con el 10.15% de los ocupados, la industria manufacturera con el 8.91% de los ocupados, la construcción con el 8.60%, la salud (7.37%), y el servicio doméstico que agrupa al 7.01% de los ocupados (CUADRO 7).

Si analizamos las actividades económicas que presentan mayor variación porcentual de 2008 a 2012 en cuanto a cantidad de ocupados, se observa por ejemplo que la agricultura y el servicio doméstico han descendido el

³ ESTADÍSTICAS DE GÉNERO 2011. Sistema de Información de Género. Inmujeres-MIDES.

porcentaje de ocupados que empleaban, mientras que en la construcción ha aumentado la cantidad de ocupados. En el caso de la agricultura, en 2008 empleaba al 21.97% de las personas ocupadas, mientras que para el año 2012 pasa a emplear al 19.07%. Esto supone aproximadamente 730 personas menos que trabajan en el agro. En el servicio doméstico, el descenso es de aproximadamente 900 personas, ya que en el año 2008 el porcentaje de ocupados en esta actividad era de 10.56% y en 2012 pasa a ser de 7.01%. En la construcción sin embargo, el aumento es de aproximadamente 600 personas, ya que en 2008 empleaba al 6.23% del total de ocupados y en el año 2012, emplea al 8.60% (CUADRO 7).

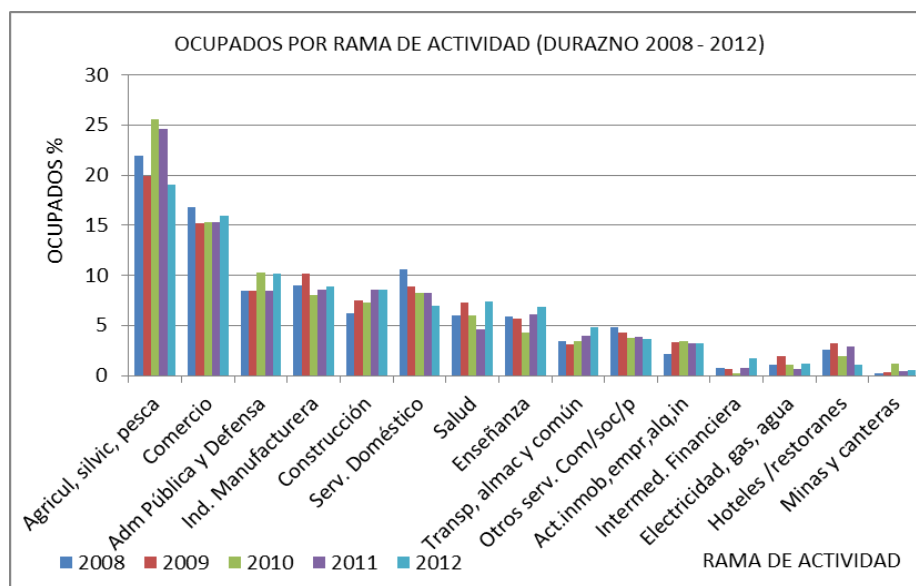
CUADRO 7. OCUPADOS POR RAMA DE ACTIVIDAD (DURAZNO 2008 - 2012)

RAMA DE ACTIVIDAD	TOTAL 2008 (%)	TOTAL 2009 (%)	TOTAL 2010 (%)	TOTAL 2011 (%)	TOTAL 2012 (%)
Agricul, silvic, pesca	21.97	19.94	25.54	24.58	19.07
Ind. Manufacturera	8.97	10.16	8.06	8.55	8.91
Electricidad, gas, agua	1.10	1.95	1.06	0.60	1.19
Construcción	6.23	7.53	7.33	8.51	8.60
Comercio	16.82	15.16	15.26	15.28	15.96
Hoteles /restaurantes	2.58	3.24	1.90	2.89	1.08
Transp, almac y común	3.39	3.11	3.40	3.91	4.79
Intermed. Financiera	0.73	0.60	0.26	0.72	1.67
Act.inmob,empr,alq,in	2.17	3.29	3.43	3.26	3.20
Adm Pública y Defensa	8.49	8.42	10.25	8.46	10.15
Enseñanza	5.92	5.71	4.27	6.11	6.83
Salud	6.03	7.28	6.01	4.63	7.37
Otros serv. Com/soc/p	4.83	4.33	3.73	3.84	3.68
Serv. Doméstico	10.56	8.92	8.28	8.21	7.01
Org. Extraterritorial	0.00	0.00	0.00	0.00	0.00
Minas y canteras	0.23	0.35	1.22	0.44	0.49
TOTAL	100.00 (25.093 personas)	100.00 (26.909 personas)	100.00 (25.496 Personas)	100.00 (26.637 personas)	100.00 (25.102 personas)

Fuente: MTSS, OMT, en base ECH INE 2008, 2009, 2010, 2011, 2012

Si analizamos en el corto plazo, considerando solamente los porcentajes del año 2012 comparando con los porcentajes del año 2011, se destacan por los cambios en el porcentaje de personas empleadas, la agricultura y la salud. En el caso de la primera se registra un descenso de 5.51 puntos porcentuales, ya que en 2011 empleaba al 24.58% de los ocupados y en 2012 pasa a emplear al 19.07% del total de ocupados. En el caso de la salud, el descenso es de 2.74 puntos porcentuales, pasando de emplear al 4.63%, en 2011, a 7.37% del total de ocupados en el año 2012 (CUADRO 7).

GRAFICA 5. OCUPADOS POR RAMA DE ACTIVIDAD (DURAZNO 2008 - 2012)



Fuente: MTSS, OMT, en base ECH INE 2008 a 2012

En el cuadro siguiente (CUADRO 8) se presentan los porcentajes de personas ocupadas por rama de actividad económica, pero desagregados por sexo. Además, se presenta el porcentaje de personas ocupadas por rama de actividad pero para la totalidad del país (no desagregado por sexo).

Los hombres ocupados de Durazno concentran su trabajo en la agricultura, el comercio, la construcción, la industria manufacturera, y la administración pública. Entre estas 5 ramas de actividad ocupan al 79% del total de hombres ocupados del departamento (aproximadamente 11.000 hombres). Mientras que por su parte, las mujeres se desempeñan principalmente en actividades vinculadas al servicio doméstico, el comercio, la salud, la industria manufacturera, la enseñanza, la administración pública y la agricultura. Estas 7 actividades concentran el 85% de las mujeres ocupadas (9.500 mujeres aproximadamente) (CUADRO 8).

De esta forma, las mujeres se dedican a ocupaciones consideradas típicamente femeninas reproduciendo en el mercado de trabajo, los roles tradiciones de genero asignados socialmente, ya que por ejemplo, prácticamente el 43% de las mujeres ocupadas de Durazno se dedican a la enseñanza, el cuidado de la salud o el servicio doméstico, mientras que en los hombres, este porcentaje es apenas de 4%. En el comercio, las mujeres sobrepasan a los hombres en términos porcentuales y absolutos, pero en la industria como en la agricultura, su participación es menor que la de los varones.

Por otra parte, si comparamos el porcentaje de personas ocupadas en el departamento de Durazno con el porcentaje de personas ocupadas a nivel nacional para las mismas ramas de actividad, se observa que las diferencias mayores se dan en la agricultura y en la administración pública. Mientras que la agricultura a nivel nacional emplea al 8.62% de los ocupados del país aproximadamente, en Durazno emplea a un porcentaje mayor de ocupados, el 19.07%. En el caso de la administración pública, a nivel nacional se emplean al 6.57% de ocupados, mientras que en Durazno, el porcentaje de ocupados en dicha actividad es mayor, ascendiendo a 10.15% del total de ocupados del departamento (CUADRO 8).

CUADRO 8. OCUPADOS POR SEXO Y RAMA DE ACTIVIDAD (DURAZNO 2012 – TOTAL PAIS 2012)

RAMA DE ACTIVIDAD	HOMBRE (%)	MUJER (%)	TOTAL (%)	TOTAL PAIS (%)
Agro, forestal, pesca	27.21	8.91	19.07	8.62
Minas y canteras	0.89	0.00	0.49	0.16
Ind. Manufacturera	12.02	5.04	8.91	11.87
Electric., gas, aire acond.	0.55	0.26	0.42	0.59
Agua; alcant., gestión desechos y sanea	1.36	0.04	0.77	0.69
Construcción	14.79	0.89	8.60	7.83
Comercio	12.77	19.93	15.96	18.73
Transporte y almacenamiento	6.30	0.56	3.75	4.86
Hoteles y restaurantes	1.12	1.04	1.08	3.10
Informática y comunicaciones	0.87	1.26	1.04	1.86
Financ. y seguros	1.20	2.26	1.67	1.64
Act. Inmobiliaria	0.51	0.00	0.28	0.52
Act. profes., científicas y técnicas	1.33	1.24	1.29	3.56
Act. Administr. y servicios apoyo	1.31	2.03	1.63	2.97
Administración Pública	11.82	8.08	10.15	6.57
Enseñanza	0.80	14.33	6.83	6.10
Salud	2.95	12.89	7.37	7.61
Artes, entretenimiento, recreación	1.15	0.59	0.90	1.67
Otros servicios	1.06	4.92	2.78	3.05
Servicio domestico	0.00	15.73	7.01	7.94
Org. Extraterritoriales	0.00	0.00	0.00	0.08
TOTAL	100.00 (13.924 hombres)	100.00 (11.178 mujeres)	100.00 (25.102 personas)	100.00 %

Fuente: MTSS, OMT, en base ECH INE 2012

Para brindar un panorama general de la actividad económica nacional (por sectores) reproducimos aquí algunas de las principales conclusiones del último informe realizado por el *Instituto de Economía de la Facultad de Ciencias Económicas y de Administración de la Universidad de la República: Tendencias y Perspectivas de la Economía Uruguaya (abril de 2013)*.

Según este informe la economía uruguaya creció 3,9% en 2012, alcanzando un Producto Interno Bruto (PIB) de 50.000 millones de dólares y un PIB per cápita de aproximadamente 14.800 dólares. Este crecimiento obedeció al crecimiento de la demanda interna (8%), ya que la externa apenas se incrementó. El consumo continuó siendo dinámico, sustentado en el aumento real de salarios y pasividades y en el mantenimiento de elevados niveles de empleo, además de la creciente oferta de crédito al consumo.

“Desde el punto de vista sectorial, todas las actividades –con excepción de las primarias y el suministro de electricidad, gas y agua– registraron tasas de variación positivas, destacándose el sector de la construcción (18,7%) y el de transporte, almacenamiento y comunicaciones (7,4%). Sin embargo, salvo la construcción que mostró un crecimiento extraordinario, todos los sectores de actividad presentaron una desaceleración frente a las tasas de crecimiento de 2011. Pese al crecimiento global a nivel interanual, en el último trimestre de 2012 los

sectores industria manufacturera y comercio, reparaciones, restaurantes y hoteles comenzaron a mostrar signos negativos, lo que derivó en que el PIB se mantuviera estancado respecto al trimestre anterior (-0,1%)”.

Se espera un crecimiento para la economía uruguaya en 2013 similar al registrado en 2012 (4%), crecimiento sustentado en factores como ser: las grandes inversiones y el incremento del consumo interno. Sectorialmente, el sector agropecuario tendría un desempeño positivo (crecimiento del sector pecuario, mayor faena y recomposición del *stock* vacuno). La industria manufacturera crecerá impulsada por la industria frigorífica y la recuperación de la industria automotriz. Sumado al inicio de actividades de la planta de celulosa de Montes del Plata. También el sector de electricidad, gas y agua tendrá un impacto positivo en el crecimiento económico. Mientras que la construcción, que registró un crecimiento significativo en 2012, sería mucho menos dinámico en 2013 e incluso podría contraer levemente su actividad.

En términos del mercado de trabajo. “la mejora de la actividad económica se vería escasamente reflejada en el **mercado de trabajo** en términos globales. La tasa de empleo se mantendría relativamente estable en el promedio de 2013 respecto a la media de 2012, lo cual supone que en el año solo se crearían en promedio unos 11.000 nuevos puestos de trabajo, aumento que se corresponde con el crecimiento medio de la población en edad de trabajar. En consecuencia, la tasa de desempleo se ubicaría en promedio en igual nivel que en 2012 (5,9%)”⁴

OCUPADOS POR SEXO Y OCUPACION

En los CUADROS 9 y 10 se presentan los porcentajes de personas ocupadas por ocupación para el departamento. En el CUADRO 9 se clasifica según grandes grupos ocupacionales, y en el CUADRO 10 según grupos y sub grupos ocupacionales. Esto último supone un mayor grado de detalle en la descripción de las ocupaciones. La clasificación se realiza según la Estructura de la Clasificación Internacional Uniforme de Ocupaciones, 2008 (CIUO-08). En este sentido, la **ocupación** es el conjunto de tareas cumplidas por una persona y que puede ser clasificada según su complejidad y grado de conocimientos exigidos para llevarlas a cabo. Mientras que el **tipo de ocupación** es el tipo de trabajo que efectuó una persona con empleo durante el periodo de referencia, o en el que trabajó por última vez.

Considerando por grupos de ocupación, se destaca que en Durazno, el 21.05% de las personas ocupadas son trabajadores de los servicios y vendedores, mientras que el 20.73% son trabajadores no calificados. También se observa que el 14.36% de los ocupados son oficiales, operarios y artesanos de artes mecánicas y de otros oficios (CUADRO 9).

Si consideramos por sexo en esta clasificación, se observa que las mujeres se concentran en las dos primeras ocupaciones mencionadas: trabajadoras de los servicios y vendedoras y trabajadoras no calificadas, 31.49% y 22.97% respectivamente. Mientras que también se destaca que el 15.98% de las mujeres son empleadas de oficina. Por otra parte, los hombres trabajadores del departamento se concentran en las ocupaciones de oficiales, operarios y artesanos de artes mecánicas y de otros oficios (22.32%), o se desempeñan como trabajadores no calificados (18.94%), mientras que el 14.84% son trabajadores calificados del agro o agricultores, y el 12.68% son vendedores. (CUADRO 9).

⁴ Este último párrafo corresponde al Informe Tendencias y Perspectivas de la Economía Uruguaya, diciembre 2012. Instituto de Ciencias Económicas y de Administración. Universidad de Republica. (www.iecon.ccee.edu.uy)

CUADRO 9. OCUPADOS POR SEXO Y OCUPACION (DURAZNO 2012)

OCUPACION	HOMBRE (%)	MUJER (%)	TOTAL (%)
Fuerzas Armadas	2.52	0.32	1.54
Poder Ejec/Leg y directivos	1.46	1.46	1.46
Profesional, científ. intelectuales	3.38	10.67	6.63
Técnicos/prof nivel medio	7.83	6.02	7.02
Empleados de oficina	5.89	15.98	10.38
Trab.serv. y vendedor	12.68	31.49	21.05
Agric./trab calif agro/pesca	14.84	6.17	10.98
Oficial/operario mec.	22.32	4.44	14.36
Operador instalaciones/maq.	10.16	0.49	5.85
Trabajador no calificado	18.94	22.97	20.73
TOTAL	100.00 (13.924 hombres)	100.00 (11.178 mujeres)	100.00 (25.102 personas)

Fuente: MTSS, OMT, en base ECH INE 2012

En el CUADRO 10 se presenta con mayor detalle la ocupación de los ocupados. En las primeras 3 filas del CUADRO se presentan las 3 ocupaciones con mayor cantidad de personas empleadas: agricultores y trabajadores calificados con el 10.29% de los ocupados, los vendedores (9.99%), y los limpiadores y asistentes de limpieza con el 9.29% de los ocupados. El resto de las ocupaciones se detallan en el CUADRO presentadas sin orden en especial.

Si consideramos por sexo con este mayor grado de desagregación, los hombres se concentran en las ocupaciones vinculadas al agro, agricultores y trabajadores calificados del agro (13.60% del total de hombres ocupados), conductores de vehículos y operadores de equipos pesados móviles (9.78%), peones agropecuarios, pesqueros y forestales (9.51%), oficiales y operarios de la construcción excluyendo electricistas (8.01%) y operarios y oficiales de procesamiento de alimentos, de la confección, ebanistas, otros artesanos y afines (7.03%). Mientras que las mujeres se desempeñan principalmente en tareas vinculadas a la limpieza (limpiadoras y asistentes de limpieza) (19.50% del total de mujeres ocupadas), a las ventas (16.52%), son trabajadoras de los cuidados personales (8.17%), o son profesionales de la enseñanza (8.09%) (CUADRO 10).

CUADRO 10. OCUPADOS POR SEXO Y OCUPACIÓN (DURAZNO 2012)

OCUPACIÓN	HOMBRE (%)	MUJER (%)	TOTAL (%)
Agricultores y trabajadores calificados de explot. agropecuarias	13.60	6.17	10.29
Vendedores	4.74	16.52	9.99
Limpiadores y asistentes	1.09	19.50	9.29
Oficiales de las fuerzas armadas	0.27	0.00	0.15
Suboficiales de las fuerzas armadas	0.17	0.00	0.10
Otro personal de las fuerzas armadas	2.08	0.32	1.30
Directores ejecut., personal directivo adm. Pública, P. Ejec./legisl	0.79	0.54	0.68
Directores administradores y comerciales	0.23	0.14	0.19

Directores y gerentes de producción y operaciones	0.01	0.38	0.18
Gerentes de hoteles, restaurantes, comercios y otros servicios	0.42	0.40	0.41
Profesionales de las ciencias y de la ingeniería	0.40	0.25	0.33
Profesionales de la salud	0.92	0.74	0.84
Profesionales de la enseñanza	0.83	8.09	4.06
Especialistas en organización administ. pública y de empresas	0.56	0.00	0.31
Profesionales de tecnol. información y comunicaciones	0.28	0.00	0.16
Profesionales en derecho, en ciencias sociales y culturales	0.39	1.60	0.93
Profesionales de las ciencias y la ingeniería de nivel medio	1.60	0.29	1.02
Profesionales de nivel medio de la salud	0.83	3.16	1.87
Profesionales de nivel medio en operac. financieras y administrativas	3.92	2.25	3.17
Profesionales de nivel medio serv. jurídicos, sociales, culturales afines	0.72	0.32	0.54
Técnicos de la tecnología de la información y las comunicaciones	0.76	0.00	0.42
Oficinistas	3.12	6.70	4.71
Empleados en trato directo con el público	0.98	4.84	2.70
Empleados contables y encargados del registro de materiales	1.57	4.43	2.84
Otro personal de apoyo administrativo	0.22	0.00	0.12
Trabajadores de los servicios personales	2.68	5.97	4.15
Trabajadores de los cuidados personales	0.24	8.17	3.77
Personal de los servicios de protección	5.02	0.83	3.15
Trabajadores forestales calificados, pescadores y cazadores	1.24	0.00	0.69
Oficiales y operarios de la construcción excluyendo electricistas	8.01	0.37	4.61
Oficiales y operarios de la metalurgia, la construcción mec. y afines	4.49	0.00	2.49
Artesanos y operarios de las artes gráficas	0.32	0.73	0.50
Trabajadores especializados en electricidad y la electrotecnología	2.46	0.00	1.36
Operarios y oficiales de procesamiento de alimentos, de la confección, ebanistas, otros artesanos y afines	7.03	3.34	5.39
Operadores de instalaciones fijas y máquinas	0.38	0.49	0.42
Conductores de vehículos y operadores de equipos pesados móviles	9.78	0.00	5.43
Peones agropecuarios, pesqueros y forestales	9.51	0.56	5.52
Peones de la minería, la construcción, industria, transporte	6.61	0.70	3.98
Ayudantes de preparación de alimentos	0.00	1.00	0.44
Vendedores ambulantes de servicios y afines	0.43	0.00	0.24
Recolectores de desechos y otras ocupaciones elementales	1.30	1.21	1.26
TOTAL	100.00 (13.924 hombres)	100.00 (11.178 mujeres)	100.00 (25.102 personas)

Fuente: MTSS, OMT, en base ECH INE 2012

OCUPADOS POR CATEGORÍA DE OCUPACIÓN

Por último, considerando la categoría de ocupación de las personas ocupadas, se destaca que el 47.24% de los trabajadores del departamento, se desempeñan en el sector privado, mientras que el 20.92% son trabajadores del sector público. Y a su vez, el 21.76% son trabajadores por cuenta propia con local o inversión (CUADRO 11).

Analizando por sexo, se observa una diferencia en los porcentajes en la categoría de asalariado público, ya que el 23.74% de las mujeres trabajan en un empleo público, mientras que en los hombres este porcentaje es menor, 18.66% de los varones son empleados públicos. En la categoría de asalariado privado, los porcentajes para ambos sexos son similares, y se ubican en el entorno del 47%. Por último, en la categoría de trabajador por cuenta propia con local o inversión, los hombres son el 22.43% mientras que las mujeres presentan un porcentaje menor, ubicándose en 20.93% del total de mujeres ocupadas. (CUADRO 11).

CUADRO 11 OCUPADOS POR SEXO Y CATEGORÍA DE OCUPACIÓN (DURAZNO 2012)

CATEGORÍA DE LA OCUPACIÓN	HOMBRE (%)	MUJER (%)	TOTAL (%)
Asalariado privado	47.25	47.22	47.24
Asalariado público	18.66	23.74	20.92
Patrón	6.15	4.03	5.21
Cuenta propia sin local	5.50	3.48	4.60
Cuenta propia con local	22.43	20.93	21.76
Programa social de empleo	0.00	0.61	0.27
TOTAL	100.00 (13.924 hombres)	100.00 (11.178 mujeres)	100.00 (25.102 personas)

Fuente: MTSS, OMT, en base ECH INE 2012

PERSONAS DESOCUPADAS DURAZNO

DESOCUPADOS POR SEXO Y TRAMOS DE EDAD

Como ya se mencionó, del total de población del departamento de Durazno, y según la Encuesta Continua de Hogares del INE año 2012, los desempleados del departamento eran aproximadamente unas 2.346 personas en el promedio del año. En este total de desempleados, los hombres constituían el 30.69% (720 hombres), y las mujeres el 69.31%, lo que supone unas 1.626 mujeres del total de personas desocupadas. De este total de personas desempleados, prácticamente el 79% son desempleados propiamente dichos y el 21% son desempleados que buscan trabajo por primera vez (CUADRO 12).

CUADRO 12. DESOCUPADOS POR TIPO DE DESOCUPADO (DURAZNO 2012)

CONDICIÓN DE ACTIVIDAD ECONÓMICA	CANTIDAD	PORCENTAJE
Desocupados buscan trabajo por primera vez	485	20.69
Desocupados propiamente dichos	1.861	79.31
TOTAL	2.346	100.00

Fuente: MTSS, OMT, en base ECH INE 2012

Si consideramos a las personas desempleadas por tramos de edad, se observa que el desempleo en Durazno se concentra principalmente en los jóvenes de 14 a 24 años, ya que estos son el 46.95% del total de desempleados. Esto supone que algo menos de la mitad de los desempleados del departamento son jóvenes menores de 24 años. En cambio, si consideramos también a los menores de 29 años (de 25 a 29 años de edad), las personas desempleadas ascienden al 55.66% del total de desocupados. En este caso, más de la mitad de las personas desempleadas del departamento son relativamente jóvenes (menores de 29 años). El resto de las personas desempleadas se distribuye en el resto de los tramos de edad, destacándose el tramo de 30 a 39 años de edad, que agrupa al 16.71% del total de desempleados. (CUADRO 13).

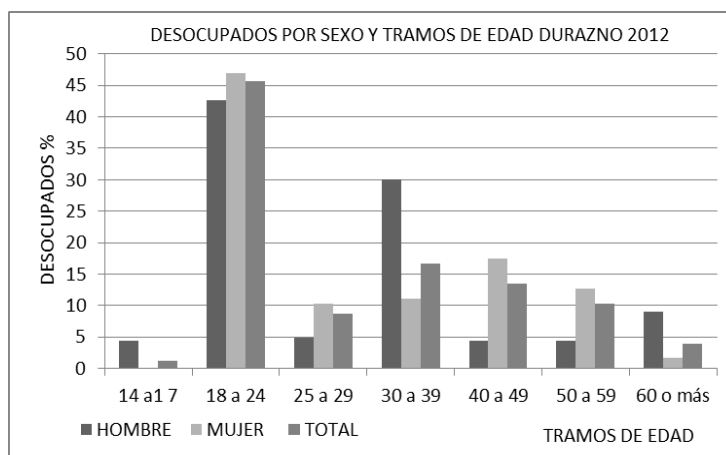
CUADRO 13. DESOCUPADOS POR SEXO Y TRAMOS DE EDAD (DURAZNO 2012)

TRAMOS DE EDAD	HOMBRE (%)	MUJER (%)	TOTAL (%)
14 a 17	4.32	0.00	1.28
18 a 24	42.65	46.93	45.67
25 a 29	4.90	10.34	8.71
30 a 39	30.12	11.07	16.71
40 a 49	4.47	17.39	13.55
50 a 59	4.46	12.65	10.22
60 o más	9.08	1.64	3.85
TOTAL	100.00 (720 hombres)	100.00 (1.626 mujeres)	100.00 (2.346 personas)

Fuente: MTSS, OMT, en base ECH INE 2012

Si observamos por tramos de edad pero también por sexo, los hombres desocupados del departamento se concentran en las edades más jóvenes, ya que el 46.97% de los hombres desocupados tiene entre 14 y 24 años. Mientras que en este tramo de edad, las mujeres son un porcentaje similar, el 46.93% del total de desempleadas del departamento. Sin embargo, en el tramo de edades inmediatamente siguiente, de 25 a 29 años, el desempleo afecta mayormente a las mujeres, ya que estas son el 10.34% del total de desempleadas, mientras que en los varones se registra un porcentaje menor de desempleados, el 4.90%. Nuevamente, si consideramos el tramo de edad inmediatamente siguiente, con edades comprendidas entre los 30 y 39 años, la situación se revierte, ya que se presenta una diferencia importante entre el porcentaje de hombres y mujeres desempleadas: los hombres pasan a ser el 30.12% del total de hombres desempleados, mientras las desempleadas en estas edades son el 11.07% del total de mujeres desempleadas, un valor sensiblemente menor. En el resto de las edades, las mujeres superan porcentualmente a los varones, salvo en el último tramo con edades comprendidas entre los 60 y más años. (CUADRO 13).

GRAFICA 6. DESOCUPADOS POR SEXO Y TRAMOS DE EDAD (DURAZNO 2012)



Fuente: MTSS, OMT, en base ECH INE 2012

DESOCUPADOS POR SEXO Y NIVEL EDUCATIVO

Considerando a las personas desocupadas del departamento por nivel educativo alcanzado, se observa que el 21.85% de los desempleados finalizó la educación primaria, mientras que el 2.35% no la ha terminado. Contabilizando a las personas que no asistieron a una institución educativa, a los que finalizaron y a los que no finalizaron la escuela primaria, el 24.46% de los desempleados tiene 6 o menos años de educación formal (CUADRO 14).

A nivel de educación secundaria, el 13.47% no completó el ciclo básico (de primero a tercero de liceo), mientras que prácticamente el 10% de los desocupados completó la educación media básica (tercer año de liceo). En cuanto a la educación superior (de cuarto a sexto de liceo) el 14% no finalizó este nivel superior (de cuarto a sexto de liceo), frente al 8% que sí finalizó el liceo. También se destaca que el 11% no finalizó la educación técnica, y el 7% aproximadamente de los desocupados, finalizó dicho nivel técnico (CUADRO 14).

Por otra parte, el 9.54% de los desempleados ha alcanzado algún nivel educativo de tipo terciario (Magisterio o Profesorado, Terciario no Universitario y Universidad, niveles completos o incompletos). Analizando por sexo en estos niveles, no se observan diferencias entre los porcentajes de hombres y de mujeres que alcanzaron esta educación, ya que en ambos casos el porcentaje se ubica en el entorno del 9% (CUADRO 14).

En cambio si consideramos los niveles de primaria completa o incompleta, también considerando por sexo, se observa que estos niveles concentran porcentualmente mayor cantidad de hombre que de mujeres, ya que los primeros son el 33.14%, mientras que las mujeres son el 20.79% del total de mujeres. Esto supone que las mujeres desempleadas alcanzan mejores niveles educativos que los hombres, porque son porcentualmente mayor cantidad en niveles educativos más elevados. Esto sucede, por ejemplo a nivel de la educación secundaria, donde los hombres son el 40.49%, mientras que las mujeres son un porcentaje mayor, el 47.12%, considerando los 4 niveles de la educación secundaria (Educación Media Básica incompleta y completa, y Educación Media Superior incompleta y completa). Similar situación sucede con la educación técnica, las mujeres son porcentualmente más que los hombres en dichos niveles educativos (22.43% y 17.14% respectivamente) (CUADRO 14).

CUADRO 14. DESOCUPADOS POR SEXO Y NIVEL EDUCATIVO (DURAZNO 2012)

TRAMO EDUCATIVO	HOMBRE (%)	MUJER (%)	TOTAL (%)
No asistió y SLE	0.86	0.00	0.26
Primaria incompleta	4.18	1.58	2.35
Primaria completa	28.10	19.21	21.85
Ed. Media Básica incompleta	12.82	13.74	13.47
Ed. Media Básica completa	12.68	8.57	9.79
Ed. Media Superior incompleta	14.99	13.56	13.98
Ed. Media Superior completa	0.00	11.25	7.91
Ed. Media Tecn. incompleta	4.32	0.00	1.28
Ed. Media Tecn. completa	0.00	1.95	1.37
Ed. Técnica incompleta	9.22	11.79	11.03
Ed. Técnica completa	3.60	8.69	7.18
Magisterio/Prof. incompleta	0.00	1.58	1.11
Magisterio/Prof. Completa	4.18	0.00	1.24
Terciario no Univ. completa	0.00	3.65	2.57
Universidad incompleta	5.04	2.31	3.12
Universidad completa	0.00	2.13	1.50
TOTAL	100.00 (720 hombres)	100.00 (1.626 mujeres)	100.00 (2.346 personas)

Fuente: MTSS, OMT, en base ECH INE 2012

DESOCUPADOS POR RAMA DE ACTIVIDAD

En el cuadro siguiente (CUADRO 15), se presentan los porcentajes de personas desocupados por rama de actividad económica para el departamento para los años 2008 al 2012.

Considerando del año 2011 al año 2012 las actividades que presentan las variaciones más significativas en cuanto a porcentaje de personas desempleadas de dichas actividades son: la agricultura, la salud, la construcción, el comercio, el servicio doméstico y la industria manufacturera.

El agro presenta la mayor disminución de un año al siguiente, ya que en 2011, el 16.04% de los desempleados trabajaba en dicha actividad, mientras que para 2012, el porcentaje de desempleados desciende a 4.91% (esto supone 11.13 puntos porcentuales de diferencia). En el caso de la construcción, también se registra un descenso del porcentaje de desempleados, ya que en 2011 era de 12.72%, mientras que para el año siguiente, desciende a 4.04% (CUADRO 15).

Por su parte, la industria, el comercio, la salud y el servicio doméstico aumentan el porcentaje de desempleados para cada una de estas actividades económicas: la industria concentraba al 8.46% de los desempleados en 2011, y para 2012 concentra un porcentaje mayor, ubicándose en 15.10%; la actividad de la salud, con una diferencia de 9.2 puntos porcentuales, pasa de 2.44% en 2011, a 11.64% del total de desempleados; el servicio doméstico, pasa de 21.18% a 27.22% del total de desempleados (6.04 puntos porcentuales de diferencia), mientras que finalmente el comercio, que en 2011 concentraba al 17.24%, pasa a concentrar al 21.72% de los desempleados del departamento (CUADRO 15).

En cambio si consideramos desde el año 2008 al año 2012, las variaciones más significativas en cuanto a porcentaje de personas desempleadas por ramas de actividad, se producen en la agricultura, la industria, la construcción y la salud. La variación más importante se da en la agricultura, que desciende sustancialmente el porcentaje de personas desempleadas en estos años, de 20.52% a 4.91% del total de desempleados. La construcción también desciende el porcentaje de desempleados, pasando de 8.60% en 2008 a 4.04% en 2012. Mientras que la industria manufacturera y la salud, por el contrario, generan mayor cantidad de personas desempleadas en estos años. La industria pasa de 8.02% (en 2008) a generar el 15.10% de desempleados (en 2012), mientras que finalmente, la salud pasa de generar el 3.40% en 2008 a generar el 11.64% del total de desempleados en el año 2012 (CUADRO 15).

CUADRO 15. DESOCUPADOS POR RAMA DE ACTIVIDAD (DURAZNO 2008 -2012)

RAMA DE ACTIVIDAD	TOTAL 2008 (%)	TOTAL 2009 (%)	TOTAL 2010 (%)	TOTAL 2011 (%)	TOTAL 2012 (%)
Agricul, silvic, pesca	20.52	20.55	15.96	16.04	4.91
Ind. Manufacturera	8.02	11.52	11.78	8.46	15.10
Construcción	8.60	7.40	5.95	12.72	4.04
Comercio	19.44	8.82	12.71	17.24	21.72
Hoteles /restoranes	3.40	1.99	2.83	5.41	2.10
Transp, almac y común	2.31	1.28	0.46	4.56	3.17
Intermed. Financiera	2.31	1.28	1.06	1.82	0.00
Act.inmob,empr,alq,in	2.31	5.69	3.97	2.04	5.38
Adm Pública y Defensa	2.24	2.56	1.35	4.12	2.80
Enseñanza	0.00	3.56	5.91	0.00	1.89
Salud	3.40	5.12	2.74	2.44	11.64
Otros serv. com/soc/p	2.17	7.68	3.04	3.99	0.00
Serv. Doméstico	24.13	22.55	32.25	21.18	27.22
Minas y canteras	1.16	0.00	0.00	0.00	0.00
TOTAL	100.00 (1.864 personas)	100.00 (1.636 personas)	100.00 (2.001 personas)	100.00 (2.095 personas)	100.00 (1.861 personas)

(Se excluyen los que buscan trabajo por primera vez)

Fuente: MTSS, OMT, en base ECH INE 2008 al 2012

En el CUADRO 16 se presentan los desocupados por rama de actividad y por sexo, con un nivel de desagregación superior. Las ramas de actividad prácticamente están desagregadas en las actividades concretas en donde se registran personas desocupadas en el departamento. La actividad que concentra la mayor cantidad de personas desocupadas en Durazno, es la actividad de los hogares en calidad de empleadores (servicio doméstico), ya que el 27.22% de los desocupados trabajaba en dicha actividad.

Hay dos actividades que concentran a la mayor cantidad de personas desempleadas si consideramos por sexo. La cría de ganado vacuno, concentra al 15.69% de los hombres desempleados del departamento; mientras que las actividades de los hogares en calidad de empleadores (servicio doméstico), concentra al 39.61% de las mujeres desempleadas. El resto de las actividades se presentan en el CUADRO 16, desagregadas por sexo, aunque los valores son relativamente menores si los comparamos con las actividades mencionadas anteriormente.

CUADRO 16. DESOCUPADOS POR SEXO Y RAMA DE ACTIVIDAD (DURAZNO 2012)

RAMA DE ACTIVIDAD	HOMBRES (%)	MUJERES (%)	TOTAL (%)
Cría de ganado vacuno y búfalos	15.69	0.00	4.91
Matanza de ganado y otros animales	0.00	2.98	2.05
Elaboración de productos de panadería	0.00	3.69	2.53
Fabricación de tapices y alfombras	0.00	2.51	1.73
Fabricación de prendas de vestir, excepto prendas de piel	0.00	3.22	2.21
Actividades de impresión	0.00	5.41	3.72
Fabricación de artículos de hormigón, cemento y yeso	4.66	0.00	1.46
Fabricación de muebles	4.48	0.00	1.40
Construcción de obras de arquitectura	6.38	0.00	1.99
Construcción de otros proyectos de ingeniería	5.86	0.00	1.83
Instalación eléctrica y de comunicaciones	0.69	0.00	0.22
Comercio al por mayor a cambio de una r	0.00	5.25	3.61
Comercio al por mayor de alimentos, bebidas y tabaco	0.00	4.00	2.75
Comercio al por menor en almacenes no especializados	4.83	2.20	3.02
Comercio al por menor de alimentos	6.21	3.22	4.15
Comercio al por menor de aparatos, muebles	0.00	2.98	2.05
Comercio al por menor de libros, periódicos	0.00	2.67	1.83
Comercio al por menor de productos textiles, prendas de vestir y calzado	0.00	0.39	0.27
Otro comercio al por menor de productos nuevos	7.59	0.00	2.37
Comercio al por menor en puestos de venta y mercados	5.34	0.00	1.67
Transporte de carga por carretera	5.00	0.00	1.56
Manipulación de carga	2.76	0.00	0.86
Restaurantes y otros servicios de comida	6.72	0.00	2.10
Publicación de periódicos, diarios y revistas	2.41	0.00	0.75
Publicidad	5.86	0.00	1.83
Actividades de agencias de colocación de empleados	0.00	4.71	3.23
Actividades de servicio de manutención	1.03	0.00	0.32
Actividades de la administración pública	0.00	4.08	2.80
Otros tipos de enseñanza	6.03	0.00	1.89
Actividades de hospitales	8.45	2.67	4.47
Actividades de médicos y odontólogos	0.00	2.98	2.05
Otras actividades relacionadas con la salud humana	0.00	4.63	3.18
Instituciones dedicadas al cuidado del adulto mayor	0.00	2.82	1.94
Actividades de los hogares en calidad de empleadores	0.00	39.61	27.22
TOTAL	100.00 (582 hombres)	100.00 (1.279 mujeres)	100.00 (1.861 personas)

(Se excluyen los que buscan trabajo por primera vez)

Fuente: MTSS, OMT, en base ECH INE 2012

DESOCUPADOS POR OCUPACIÓN

Respeto a la ocupación de los desocupados, se presenta en el CUADRO 17 la ocupación desagregada por sexo. En las primeras 9 filas del cuadro se ordenan, de mayor a menor, las ocupaciones en las cuales se registra el mayor porcentaje de personas desempleadas. Las 2 primeras ocupaciones del CUADRO se vinculan con tareas del servicio doméstico (limpiadores y asistentes domésticos y cuidadores de niños). Esto se corresponde con lo mencionado anteriormente sobre el servicio doméstico, que era una de las actividades que mayor desempleo presentaba. Por otra parte, si se observa por sexo, las personas desempleadas de estas 2 ocupaciones son en su totalidad mujeres, ya que los hombres no registran desempleo dichas ocupaciones. El 37.8% de las mujeres desempleadas se dedica a alguna de estas dos actividades.

En las filas siguientes se presentan las ocupaciones en las cuales se registra mayor cantidad de personas desempleadas: cuidados personales, peones varios, tareas de limpieza, tareas de oficina, reponedores, entre otras. Entre estas se destacan las ocupaciones de peones ganaderos y peones de carga, ya que el 9.28% de los hombres desempleados se dedican a alguna de estas dos actividades. El resto de las ocupaciones se registran en el CUADRO 17, a partir de la novena fila se presentan sin ningún orden en especial.

CUADRO 17. DESOCUPADOS POR SEXO Y OCUPACIÓN (DURAZNO 2012)

OCUPACION	HOMBRES (%)	MUJERES (%)	TOTAL (%)
Limpiadores y asistentes domésticos	0.00	20.55	14.12
Cuidadores de niños	0.00	17.25	11.86
Trabajadores de los cuidados personales	0.00	7.45	5.12
Peones de explotaciones ganaderas	15.69	0.00	4.91
Limpiadores y asistentes de oficinas, hoteles y otros	8.45	2.98	4.69
Peones de carga	13.97	0.00	4.37
Oficinistas generales	0.00	4.71	3.23
Trabajador de cuidados personales a domicilio	0.00	4.47	3.07
Reponedores de estanterías	4.83	2.20	3.02
Profesionales de nivel medio de enfermería	0.00	2.98	2.05
Representantes comerciales	0.00	4.00	2.75
Supervisores de secretaría	0.00	2.51	1.73
Fotógrafos	0.00	2.75	1.89
Recepcionistas de hoteles	0.00	2.67	1.83
Entrevistadores de encuestas y de investigaciones	0.00	2.04	1.40
Vendedores de quioscos y de puestos de mercado	5.34	0.00	1.67
Vendedores ambulantes de productos comestibles	0.00	3.22	2.21
Asistentes de venta de tiendas y almacenes	0.00	3.06	2.10
Cajeros y expendedores de billetes	0.00	2.98	2.05
Vendedores de comidas al mostrador	0.00	2.12	1.46
Alfareros y afines (barro, arcilla y abrasivos)	4.66	0.00	1.46
Redactores de carteles, pintores decora	5.86	0.00	1.83
Artisanos de los tejidos, el cuero y materiales similares	0.00	2.51	1.73
Panaderos, pasteleros y confiteros	0.00	1.57	1.08
Ebanistas y afines	4.48	0.00	1.40

Costureros, bordadores y afines	0.00	3.22	2.21
Conductores de motocicletas	7.59	0.00	2.37
Operadores de máquinas de movimiento de tierras	5.86	0.00	1.83
Peones de jardinería y horticultura	1.03	0.00	0.32
Peones de obras públicas y mantenimiento	0.69	0.00	0.22
Peones de la construcción de edificios	6.38	0.00	1.99
Cocineros de comidas rápidas	6.72	0.00	2.10
Trabajadores ambulantes de servicios y	8.45	0.00	2.64
Barrenderos y afines	0.00	2.04	1.40
Mensajeros, mandaderos, maleteros y repartidores	0.00	2.75	1.89
TOTAL	100.00 (582 hombres)	100.00 (1.279 mujeres)	100.00 (1.861 personas)

(Se excluyen los que buscan trabajo por primera vez)

Fuente: MTSS, OMT, en base ECH INE 2012

DESOCUPADOS POR CATEGORÍA DE OCUPACIÓN

Según la categoría de la ocupación, se destaca que el 94.23% de los desocupados del departamento trabajaba en empleos privados. Considerando por sexo, este valor es mayor en las mujeres: 95.92%, mientras que el 90.52% de los desempleados hombres proceden de dichos empleos. El resto de las categorías de ocupación se presentan en el CUADRO 18.

CUADRO 18. DESOCUPADOS POR SEXO Y CATEGORÍA DE OCUPACIÓN (DURAZNO 2012)

CATEGORIA DE OCUPACION	HOMBRES (%)	MUJERES (%)	TOTAL (%)
Asalariado privado	90.52	95.92	94.23
Asalariado público	0.00	4.08	2.80
Cuenta propia sin local	2.76	0.00	0.86
Cuenta propia con local	6.72	0.00	2.10
TOTAL	100.00 (582 hombres)	100.00 (1.279 mujeres)	100.00 (1.861 personas)

(Se excluyen los que buscan trabajo por primera vez)

Fuente: MTSS, OMT, en base ECH INE 2012

MOTIVOS POR LOS QUE DEJÓ EL TRABAJO

Respecto a las razones por las que las personas desocupadas dejaron el empleo, en el CUADRO 19 se presentan las razones o motivos desagregados por sexo. La principal razón por la que se abandonó el trabajo es la renuncia (por múltiples causas que no se especifican), ya que el 44.47% de las personas desempleadas declara dicha razón para abandonar su empleo. Esta razón es la principal causa, tanto en hombres como en mujeres, ya que en los primeros es argumentada por el 37.07% de los hombres, y en las mujeres, por el 47.84% de las mismas. La siguiente causa de abandono del trabajo es la finalización del contrato laboral (17.30%). En este caso, la

finalización del contrato laboral es también la segunda razón más frecuente tanto en hombres (18.79%), como en mujeres (16.63%). En los hombres también se destaca, la finalización de la zafra, ya que el 17.24% de los hombres argumenta dicho motivo. Por otra parte, resulta llamativo, el motivo razones familiares para desvincularse del empleo, ya que en los hombres este motivo es 0%, mientras que en las mujeres es 9.25%. Seguramente aquí están operando cuestiones de género que impliquen el alejamiento de las mujeres del mercado de trabajo, para dedicarse a tareas familiares situación que no sucede en los hombres (CUADRO 19).

CUADRO 19. RAZONES POR LAS QUE DEJÓ EL TRABAJO POR SEXO (DURAZNO 2012)

RAZONES POR LAS QUE DEJO EL TRABAJO	HOMBRES (%)	MUJERES (%)	TOTALES (%)
Despido	0.00	2.98	2.05
Cierre de establecimiento	10.17	7.45	8.30
Finalización de contrato	18.79	16.63	17.30
Acabó la zafra	17.24	2.98	7.44
Razones familiares	0.00	9.25	6.36
Otras razones (renuncia)	37.07	47.84	44.47
TOTAL	100.00 (582 hombres)	100.00 (1.279 mujeres)	100.00 (1.861 personas)

(Se excluyen los que buscan trabajo por primera vez)

Fuente: MTSS, OMT, en base ECH INE 2012

APORTE A LA SEGURIDAD SOCIAL DESEMPLEADOS

Consultados los desocupados acerca de si en su trabajo anterior aportaban a alguna caja de jubilaciones, resulta llamativo que el 65.01% de estos desempleados, declaran que no tenían aportes al sistema de seguridad social. Como se presenta más adelante en este informe (CALIDAD DEL EMPLEO), el no registro a la seguridad social en todo el departamento de Durazno es de 30.36% para el año 2012 (en promedio) un valor sensiblemente menor al registrado para los desempleados del departamento.

Se puede suponer observando dicho valor, que los desempleados de Durazno o una parte de ellos, proceden o se desempeñaban en empleos de baja calidad, con alto grado de vulnerabilidad en cuanto a calidad del empleo, donde uno de los aspectos que hacen a esta baja calidad es justamente el no registro en la seguridad social (CUADRO 20).

Si bien en este informe no se indaga en el nivel de vulnerabilidad de estas personas respecto al empleo, es interesante considerar el concepto de vulnerabilidad utilizado por V. Amarante y A. Espino, que define a los trabajadores como vulnerables cuando reúnen dos características: falta de aportes a la seguridad social (desprotección social), y cuando son trabajadores informales (se consideran trabajadores informales a los del servicio doméstico, los familiares no remunerados, los trabajadores privados en establecimientos con menos de cinco empleados y los trabajadores por cuenta propia con y sin local, excluyendo administrativos, profesionales y técnicos). Según esta definición y por lo presentado en este informe, parte de los desempleados del departamento pueden considerarse como vulnerables entonces. Esto supone trabajadores que por su inserción laboral son proclives a enfrentar mayores dificultades para lograr el cuidado de su salud, solventar su vida como inactivo, eludir la pobreza y lograr estabilidad de su vida laboral, así como también podrían presentar situaciones más desventajosas de ingresos como de cobertura de la seguridad social. Esto último supone situaciones de desventaja relativa en el presente, en términos de la carencia de las prestaciones activas, pero también

situaciones futuras comprometidas, en tanto los trabajadores no generan derechos para acceder a las prestaciones pasivas contributivas (jubilación).⁵

CUADRO 20. APOORTE A LA SEGURIDAD SOCIAL DESOCUPADOS (DURAZNO 2012)

APORTE A LA CAJA DE JUBILACIONES	HOMBRES (%)	MUJERES (%)	TOTALES (%)
SÍ	32.93	35.92	34.99
NO	67.07	64.08	65.01
TOTAL	100.00 (582 hombres)	100.00 (1.279 mujeres)	100.00 (1.861 personas)

(Se excluyen los que buscan trabajo por primera vez)

Fuente: MTSS, OMT, en base ECH INE 2012

ACCIONES REALIZADAS PARA BUSCAR TRABAJO Y TIEMPO DE DESOCUPACIÓN

Respecto a las acciones que los desocupados realizaron para buscar empleo, la Encuesta Continua de Hogares indaga sobre algunas de estas acciones. Entre estas se destaca que la mayoría de los desempleados consultaron directamente con el empleador, ya que el 61.24% de los desempleados argumentó dicha razón, mientras que consultar con amigos o parientes fue la acción declarada por el 29.16% de los desempleados. El resto de las acciones, desagregadas por sexo, se presentan en el CUADRO siguiente (CUADRO 21).

CUADRO 21. QUE HIZO PARA BUSCAR TRABAJO O ESTABLECER SU PROPIO NEGOCIO (DURAZNO 2012)

QUE HIZO PARA BUSCAR TRABAJO O ESTABLECER SU PROPIO NEGOCIO	HOMBRES (%)	MUJERES (%)	TOTALES (%)
Puso o contestó aviso en diarios, etc.	0.00	3.22	2.21
Consultó directamente con el empleador	65.00	59.53	61.24
Consultó con amigos o parientes	35.00	26.51	29.16
Consultó por internet	0.00	10.75	7.39
TOTAL	100.00 (582 hombres)	100.00 (1.279 mujeres)	100.00 (1.861 personas)

(Se excluyen los que buscan trabajo por primera vez)

Fuente: MTSS, OMT, en base ECH INE 2012

⁵ Informalidad y Protección Social en Uruguay, elementos para una discusión conceptual y metodológica. V. Amarante y A. Espino, IECON, FCEA, UdelAR, DT 1/2007.

CUADRO 22. TIEMPO DE DESOCUPACION (DURAZNO 2012)

DESOCUPADOS MAS DE 1 AÑO	HOMBRES (%)	MUJERES (%)	TOTALES (%)
No	56.77	56.35	56.48
Si	43.23	43.65	43.52
TOTAL	100.00 (720 hombres)	100.00 (1.626 mujeres)	100.00 (2.346 personas)

Fuente: MTSS, OMT, en base ECH INE 2012

Por otra parte, considerando solamente a los desocupados propiamente dichos, se destaca que el 43.52% de estos declara ser desocupado desde hace más de un año. Si consideramos a estos desocupados por sexo, se observa que el porcentaje hombres y mujeres desempleados que se encuentran en esta situación, es similar, ambos se ubican en el entorno del 43%; no presentándose diferencias por sexo en cuanto al tiempo de desempleo. (CUADRO 22).

CALIDAD DEL EMPLEO DURAZNO⁶

La calidad del empleo incluye distintas situaciones del mercado laboral, como son el subempleo (con o sin registro simultáneo en la seguridad social), el no registro a la seguridad social, y el empleo sin restricciones. El departamento de Durazno no escapa a estas realidades. En este tramo del informe se presenta brevemente información sobre estos aspectos, comparándolas con valores de carácter nacional.

Los **subempleados** son aquellas personas que perteneciendo a la "fuerza de trabajo" tienen un empleo de menor duración que la jornada normal de trabajo (menos de 40 horas semanales), por razones ajenas a su voluntad y que buscan o aceptarían un trabajo suplementario, y/o están disponibles para trabajar más horas (INE). Es un concepto que da cuenta del potencial de recursos humanos subutilizados en el mercado de trabajo.

En el departamento de Durazno, el 8.05% de los ocupados estaba subempleado en el año 2012, esto supone 2.021 personas. Analizando años anteriores, el subempleo en el año 2009 era de 7.94%, mientras que para el año 2010, registra un valor superior de 11.63%, para descender luego en 2011 y ubicarse en 8.98%. (CUADRO 23).

Considerando por sexo para el año 2012 no se observan diferencias entre un sexo y el otro, ya que el 50% de los subempleados eran hombres, mientras que el otro 50% eran mujeres.

Por otra parte, a nivel nacional el subempleo ha registrado un descenso constante del 2009 al 2011, pasando de 8.70% en 2009, a 8.60% (2010) a 7.20% en el año 2011, y a 7.15% para el año 2012. (CUADRO 23).

⁶ Los valores presentados en esta sección provienen del Instituto Nacional de Estadística: Microdatos de la Encuesta Continua de Hogares 2011. 30 de Marzo 2012, y Microdatos de la Encuesta Continua de Hogares 2010, 1 de abril de 2011 (Comunicados de Prensa). Y otra parte fueron procesados por el propio Observatorio de Mercado de Trabajo (MTSS).

CUADRO 23. SUBEMPLEO (TOTAL PAÍS – DURAZNO 2009 - 2012)

AÑOS	SUBEMPLEO TOTAL (CON REGISTRO Y SIN REGISTRO A LA SEGURIDAD SOCIAL)	
	TOTAL PAIS (%)	DURAZNO (%)
2009	8.70	7.94
2010	8.60	11.63
2011	7.20	8.98
2012	7.15	8.05

Fuente: MTSS, OMT, en base ECH INE.

Si analizamos por ramas de actividad económica, el subempleo se concentra principalmente en la actividad del agro, con el 16.81% de las personas subempleadas, en la construcción (con el 12.68% de los subempleados), en la salud (12.63%), en el servicio doméstico (12.18%), y en el comercio (11.29%). Para el resto de las ramas de actividad, los valores de subempleo se presentan en el CUADRO siguiente.

CUADRO 24. SUBEMPLEO POR RAMA DE ACTIVIDAD (DURAZNO 2012)

SUBEMPLEO POR RAMAS DE ACTIVIDAD	PORCENTAJE
Agro, forestal, pesca	16.81
Construcción	12.68
Salud	12.63
Servicios de los hogares	12.18
Comercio	11.29
Otros servicios	6.66
Enseñanza	6.46
Transporte y almacena	6.27
Ind. Manufacturera	4.48
Adm. Pública	4.28
Minas y canteras	2.49
Act. administr. y servicios	1.94
Financ. y seguros	1.84
TOTAL	100.00 (2.021 personas)

Fuente: MTSS, OMT, en base ECH INE 2012

Por otra parte, el **trabajador no registrado**, o no cubierto por la seguridad social, es aquella persona ocupada que declara no aportar a ninguna caja de jubilaciones por ese trabajo.

Para el año 2012 el no registro a la seguridad social en el departamento de Durazno presenta un descenso, pasando de 32.40% de los ocupados en el año 2011, a 30.36% en el año 2012. Esto significa que aproximadamente 7.621 personas no aportan a la seguridad social en el departamento para el año 2012, sobre

un total de 25.102 ocupados. Mientras que el no registro a nivel nacional se ubica en 26.55% para el año 2012 (CUADRO 25).

En los años considerados (2006 – 2012), el valor departamental se ubicó por encima del valor nacional. Para el año 2006 fue de 38.99% (mientras que a nivel nacional fue de 35%), para luego ir descendiendo con los años hasta el registro departamental de 32.40% del año 2011.

Si consideramos por sexo, el 56% de las personas que no aportan a la seguridad social, son hombres, y el 44% son mujeres (2012).

A nivel nacional, los valores de no registro a la seguridad social también han descendido en estos últimos años, mejorando la calidad del empleo de los ocupados, y garantizando el acceso a la seguridad social. En el año 2006 el valor nacional de no registro era de 35.0% de los ocupados, en 2007 fue de 34.7%, para continuar descendiendo hasta ubicarse en el año 2011 en 28.3% del total de ocupados del país. De 2006 a 2011 el descenso fue de 6.7 pp. En este último año 2012, el no registro a la seguridad social volvió a descender para ubicarse en 26.55% (CUADRO 25).

CUADRO 25. NO REGISTRO A LA SEGURIDAD SOCIAL (TOTAL PAÍS – DURAZNO 2006 - 2012)

AÑOS	NO REGISTRO A LA SEGURIDAD SOCIAL	
	TOTAL PAIS (%)	DURAZNO (%)
2006	35.0	38.99
2007	34.7	38.18
2008	33.4	36.92
2009	32.1	36.01
2010	31.7	36.58
2011	28.3	32.40
2012	26.55	30.36

Fuente: MTSS, OMT, en base ECH INE

Si se analiza por ramas de actividad, el no registro a la seguridad social se da principalmente en la actividad económica vinculada al comercio, ya que de todas las personas ocupadas que no aportan, el 20.84% se desempeñaba en esta actividad. En términos de no registro le sigue el agro, con un no aporte del orden de 20.61% y el servicio doméstico con un 14.63% de no aporte. En la construcción también se destaca el no aporte, ya que el 13.56% de las personas que no aportan trabajan en esta actividad; y en la industria manufacturera, porque el 10.08% de los consultados declara no aportar a la seguridad social y trabajar en la industria. (CUADRO 26).

CUADRO 26. APOORTE A LA SEGURIDAD SOCIAL POR RAMA DE ACTIVIDAD (DURAZNO 2012)

RAMA DE ACTIVIDAD	APOORTE A LA SEGURIDAD SOCIAL		
	SÍ	NO	TOTAL
Comercio	13.83	20.84	15.96
Agro, forestal, pesca	18.39	20.61	19.07
Servicio domestico	3.68	14.63	7.01
Construcción	6.44	13.56	8.60
Ind. Manufacturera	8.40	10.08	8.91
Transporte y almacena	3.45	4.42	3.75
Otros servicios	2.64	3.08	2.78
Salud	9.26	3.04	7.37
Act. Administr. y servicios	1.29	2.40	1.63
Electric., gas, aire	0.44	0.38	0.42
Hoteles y restoranes	0.89	1.53	1.08
Act. profes., científi	1.22	1.45	1.29
Minas y canteras	0.15	1.28	0.49
Enseñanza	9.36	1.01	6.83
Artes, entret., recre	0.95	0.79	0.90
Informática y comunicaciones	1.25	0.57	1.04
Financ. y seguros	2.26	0.32	1.67
Act. Inmobiliaria	0.41	0.00	0.28
Adm. Pública	14.58	0.00	10.15
Agua; alcant., gestión	1.11	0.00	0.77
TOTAL	100.00 (17.481 personas)	100.00 (7.621 personas)	100.00 (25.102 personas)

Fuente: MTSS, OMT, en base ECH INE 2012.

SALARIOS

En los CUADROS siguientes (27 y 28) se presentan los salarios promedios por ramas de actividad económica para el departamento de Durazno. Se trata de los promedios de remuneraciones por hora y por mes, discriminados por sexo, calculados a partir del ingreso total de la persona por concepto de trabajo. Se calcula a partir de lo que las personas entrevistadas declaran como salarios líquidos. Incluye el ingreso total de la persona por concepto de trabajo (por todos los trabajos que la persona tenga o desarrolle), sin considerar la categoría de ocupación, ni ningún otro aspecto que pueda incluirse en el salario (aguinaldo, comisiones, incentivos, horas extras, etc.). Para permitir comparaciones se incluye también el salario a nivel nacional para dicha rama de actividad (no discriminado por sexo).

En líneas generales, en nuestro país podemos considerar que las remuneraciones crecen con el nivel educativo de las personas, más años de educación pueden asociarse a mayor salario. Aunque como se observa, las mujeres alcanzan mayores niveles educativos que los hombres, y no necesariamente se acompaña con mejores salarios, o con salarios similares a los de los varones para iguales tareas. También de forma general, es posible considerar

que las remuneraciones crecen con la edad, y para cada nivel educativo los salarios crecen con la edad. Por otra parte el desempleo desciende en las personas con mayores niveles educativos.

En nuestro país el nivel de salarios real creció en los últimos años asociado al dinamismo de la actividad económica, a la recuperación de los salarios privados luego de la reinstalación de los Consejos de Salarios, a los lineamientos de recuperación real impulsada por el Poder Ejecutivo, a la presión al alza de un mercado de trabajo con niveles de desempleo mínimos históricos y por debajo de la considerada en el pasado la tasa de desempleo de equilibrio. La política del gobierno también apuntó a elevar los salarios más sumergidos⁷.

**CUADRO 27. PROMEDIO DE INGRESOS TOTALES POR HORA, SEXO Y RAMA DE ACTIVIDAD
(TOTAL PAÍS – DURAZNO 2012)**

RAMA DE ACTIVIDAD	PROMEDIO DE INGRESO LABORAL TOTAL POR HORA			
	HOMBRE DURAZNO	MUJER DURAZNO	TOTAL DURAZNO	TOTAL PAÍS
Agro, forestal, pesca	76.75	93.49	80.17	97.78
Minas y canteras	48.18	0.00	48.18	111.16
Ind. Manufacturera.	73.22	86.23	76.39	94.67
Electric., gas,	164.02	14.25	122.65	167.62
Agua; alcant., gestión	79.67	9.63	78.22	107.00
Construcción	83.83	253.87	91.91	95.20
Comercio	103.45	50.20	74.26	87.03
Transporte y almacenamiento	81.01	115.13	83.27	117.31
Hoteles y restaurantes	66.53	28.94	50.44	83.82
Informática y comunicación	116.71	34.53	72.46	156.23
Financ. y seguro	243.76	95.34	154.28	215.02
Act. Inmobiliaria	83.87	0.00	83.87	119.86
Act. profes., científ. Intelec.	127.82	67.56	101.99	171.95
Act. administr. y servicios	45.96	42.74	44.17	104.93
Administración Pública	100.18	120.22	107.07	142.55
Enseñanza	136.81	138.38	138.27	176.50
Salud	433.67	95.34	170.42	172.00
Artes, entretenimiento	140.42	92.11	126.25	145.30
Otros servicios	97.84	42.77	54.91	93.04
Servicio doméstico	0.00	54.95	54.95	81.10
Org. Extraterritorial	0.00	0.00	0.00	291.86
TOTAL	98.85	83.62	92.11	115.39

Fuente: MTSS, OMT, en base ECH INE 2012

En el CUADRO 27 (promedio salarios por hora) se observa que en líneas generales los salarios de los hombres de Durazno son mayores que los salarios de las mujeres. Estas presentan mayores niveles salariales en las actividades vinculadas al agro, la industria manufacturera, la construcción, el transporte y almacenamiento, la

⁷ Evolución de los Salarios. Marzo 2012. Unidad de Evaluación y Monitoreo - Observatorio de Mercado de Trabajo. Ministerio de Trabajo y Seguridad Social. Disponible en www.mtss.gub.uy.

administración pública, la enseñanza y el servicio domestico. En el resto de las actividades, los salarios por hora de los hombres son mayores. En algunas actividades, como por ejemplo la construccion y el transporte y almacenamiento, donde se desempeñan en su gran mayoría varones, se da que los salarios promedios de las mujeres son mayores que los salarios promedios de los varones, se estima que esto sucede por la presencia de mujeres en dichas actividades con altos niveles educativos y con sueldos mayores que elevan el promedio salarial.

El salario promedio total por hora para Durazno fue de 92.11 pesos uruguayos mensuales. Desagregado por sexo, para los hombres fue de 98.85 pesos uruguayos, mientras que para las mujeres, fue algo menor, ubicandose en 83.62 pesos uruguayos. Las ramas de actividad con mayor salario promedio hora fueron, las actividades vinculadas a la salud, con 170.42 pesos uruguayos, las actividades financieras y de seguros, con 154.28 pesos uruguayos, la enseñanza (138.27 \$U), y el rubro arte, entretenimiento y recreacion con 126.25 \$U.

Comparando los salarios promedio hora del departamento con los salarios por hora nacionales por rama de actividad, se observa que estos ultimos son mayores en todas las actividades economicas. Así como tambien en el salario promedio total por hora, ya que este valor a nivel nacional fue de 115.39 pesos uruguayos, mientras que para el departamento fue de 92.11 pesos uruguayos.

En cuanto a los salarios promedio mensuales del departamento considerados por rama de actividad, se observa que los salarios mensuales de los hombres de Durazno son mayores que los salarios mensuales de las mujeres. Estas presentan mayores niveles salariales en las actividades vinculadas a las actividades de administración y servicios, administración pública, enseñanza y construccion. En el resto de las actividades, los salarios por mes de los hombres son mayores. En la actividad de la construccion, se estima que se da similar situación que en el salario por hora, respecto al mayor salario de las mujeres frente al salario mensual de los hombres (CUADRO 28).

Por otra parte, el salario promedio total por mes para Durazno fue de 14763 pesos uruguayos mensuales. Si desagregamos por sexo, para los hombres el salario promedio mensual fue de 17536 pesos uruguayos, mientras que para las mujeres, fue algo menor, siendo de 11.272 pesos uruguayos por mes. Las ramas de actividad con mayor salario promedio mensual en el departamento fueron, las actividades vinculadas al suministro de electricidad, gas, etc. con 23815 pesos uruguayos, las actividades financieras y de seguros, con 23210 pesos uruguayos, la salud (19595 \$U), y la administración pública con 18829 \$U (CUADRO 28).

Comparando los salarios promedio mensuales de Durazno con los salarios por mes nacionales por rama de actividad, se observa que estos ultimos son mayores en casi todas las actividades economicas, salvo para las actividades vinculadas con las artes, entretenimiento y recreación, donde el salario departamental es mayor que el salario a nivel nacional para dicha actividad. Tambien el salario promedio total nacional es mayor, ya que este valor a nivel nacional fue de 18306 pesos uruguayos, mientras que para el departamento de Durazno fue de 14763 pesos uruguayos mensuales (CUADRO 28).

**CUADRO 28. PROMEDIO DE INGRESOS TOTALES POR MES, SEXO Y POR RAMA DE ACTIVIDAD
(TOTAL PAÍS - DURAZNO 2012)**

RAMA DE ACTIVIDAD	PROMEDIO DE INGRESO LABORAL TOTAL MENSUAL			
	HOMBRE DURAZNO	MUJER DURAZNO	TOTAL DURAZNO	TOTAL PAÍS
Agro, forest., pesca	16217	10858	15121	16067
Minas y canteras	9529	-----	9529	21484
Ind. Manufacturera	13766	9278	12674	17472
Electric., gas,	30995	5000	23815	33186
Agua; alcant., gestión res.	14402	1517	14135	19699
Construcción	15503	38850	16612	17317
Comercio	21355	8133	14108	15838
Transporte y almacenamiento	14553	9904	14245	22218
Hoteles y restaurantes	14024	5082	10197	14201
Informática y comunicaciones	21886	8839	14861	26815
Financ. y seguro	36637	14365	23210	36184
Act. Inmobiliaria	17120	-----	17120	18665
Act.profes., ciento. e Intel.	22792	8281	16573	26431
Act.administr.	5137	7762	6595	14972
Adm. Pública	18414	19619	18829	24734
Enseñanza	11338	16336	16011	20774
Salud	38937	14078	19595	23752
Artes, entretenimiento	18934	16566	18240	16946
Otros servicios	16337	6805	8906	11682
Servicio domestico	-----	5373	5373	8139
Org. Extraterritorial	-----	-----	-----	47785
Total	17536	11272	14763	18306

Fuente: MTSS, OMT, en base ECH INE 2012

EMPRESAS COTIZANTES AL BANCO DE PREVISIÓN SOCIAL EN EL DEPARTAMENTO DE DURAZNO⁸

La información que se presenta en este capítulo del informe corresponde a la cantidad de empresas privadas cotizantes al Banco de Previsión Social (BPS) en el departamento de Durazno. Se presenta la cantidad de empresas cotizantes privadas por año y por tamaño de empresas (CUADRO 29), y la cantidad de empresas cotizantes privadas por año y por tipo de actividad económica (CUADRO 31). En ambos casos desde del año 2003 al año 2012 y para todo el departamento. Pretende ser un insumo más para la labor de los Centros Públicos de Empleo en el departamento, brindando información sobre uno de los usuarios de los CePEs: las empresas. Además de dar cuenta de una parte más del mercado de trabajo compuesta por la realidad empresarial. Por definición incluye las empresas cotizantes, no considerando a las empresas que no están cotizando al BPS o aquellos trabajadores por cuenta propia (trabajo independiente) que no aportan al BPS por su trabajo. Por empresa cotizante se entiende a aquellas que en el mes de cargo declararon nóminas al BPS y tienen por lo menos un puesto de trabajo con actividad (ya sea patrono o dependiente), es decir, se emplea un criterio operativo de cotización y no de registro administrativo.

CUADRO 29. EMPRESAS COTIZANTES PRIVADAS POR AÑO Y TAMAÑO DE EMPRESA (DURAZNO 2003 - 2012)⁹

AÑO	UNIPERSONAL	MICRO	PEQUEÑA	MEDIANA	GRANDE	TOTAL
2003	1.040	1.494	298	27	3	2.862
2004	1.060	1.551	296	33	3	2.943
2005	1.108	1.535	327	34	3	3.007
2006	1.134	1.537	338	38	2	3.049
2007	1.278	1.604	355	47	2	3.286
2008	1.463	1.657	370	56	2	3.548
2009	1.522	1.657	404	55	3	3.641
2010	1.565	1.640	439	56	4	3.704
2011	1.569	1.624	472	54	6	3.725
2012	1.557	1.652	467	55	6	3.737
<i>Variación 2003 – 2012 (%)</i>	<i>49.71</i>	<i>10.58</i>	<i>56.71</i>	<i>103.70</i>	<i>100.00</i>	<i>30.57</i>

Fuente: Informe EVOLUCIÓN DE LOS COTIZANTES 2013. BPS

En todas las categorías de empresas consideradas por tamaño de empresas se registra un crecimiento en la cantidad de empresas cotizantes. La tasa de crecimiento (2003 – 2012) más importante se registra en las empresas definidas como medianas, ya que pasan de 27 empresas en el año 2003 a 55 empresas en 2012, lo que supone un crecimiento de aproximadamente 104%. Este crecimiento es seguido por la categoría de empresas grandes, que pasan de 3 empresas en el año 2003, a 6 empresas para el año 2012 (100% de variación). A nivel general el crecimiento en el número de empresas en los años considerados es de 30.57%, ya que en el año 2003

⁸ Tomado de "Informe EVOLUCIÓN DE LOS COTIZANTES 2013", Asesoría General en Seguridad Social, BPS, disponible en www.bps.gub.uy. (Elaborado a partir de información proporcionada por ATYR. Los datos del tercer cuatrimestre del año 2012 son preliminares. La clasificación por zona geográfica corresponde al domicilio fiscal declarado en el Registro de Contribuyentes).

⁹ El tamaño económico de la empresa se define a partir del número de puestos de trabajo promedio con actividad en el año civil siguiendo los tramos propuestos en el Decreto 504/2007: Micro: de 1 a 4 ocupados, Pequeña: de 5 a 19 ocupados, Mediana: de 20 a 99 ocupados, Grande: de 100 y más ocupados. Además se distingue la empresa Unipersonal que corresponde a una empresa sin dependientes y con un único titular en actividad.

había en el departamento 2.862 empresas cotizantes, mientras que para el año 2012, la cantidad de empresas cotizantes asciende a 3.737 (875 empresas más). Por otra parte, el menor crecimiento se registra entre las empresas micro (compuestas de 1 a 4 ocupados) que pasan de 1.494 a 1.652 empresas (de 2003 a 2012), lo que supone un 10.58% de aumento aproximadamente (CUADRO 29).

En el CUADRO siguiente se presenta la cantidad y porcentaje de empresas para el año 2003 y para el año 2012 por tamaño de empresas. Para 2003 de las 2.862 empresas cotizantes, el 52.20% eran empresas micro, y el 36.34% eran empresas unipersonales. O sea que aproximadamente el 89% de las empresas de Durazno tenían de 1 a 4 ocupados para el año 2003. Para el año 2012, este porcentaje desciende a 86%, ya que si bien las empresas unipersonales aumentan llegando a ser casi el 42% de todas las empresas (2012), las empresas micro descienden en porcentaje en el total de empresas, pasando de 52% en 2003 a 44% de 2012. Esta diferencia fue absorbida por el crecimiento del resto de las empresas, desde las pequeñas a las grandes, ya que en todas se registra un crecimiento en la cantidad de empresas.

CUADRO 30. EMPRESAS COTIZANTES POR AÑO Y TAMAÑO (DURAZNO 2003 Y 2012) (CANTIDAD - %)

	UNIPERSONAL	MICRO	PEQUEÑA	MEDIANA	GRANDE	TOTAL
2003	1.040	1.494	298	27	3	2.862
	36.34%	52.20%	10.41%	0.94%	0.10%	100.00%
2012	1.557	1.652	467	55	6	3.737
	41.66%	44.21%	12.50%	1.47%	0.16%	100.00%

Elaboración propia en base a Informe EVOLUCIÓN DE LOS COTIZANTES 2013. BPS

En el CUADRO 31 se presentan las empresas cotizantes por tipo de actividad económica para el departamento, destacándose que más de la mitad de las empresas de Durazno (el 51%) corresponden a la actividad del agro, y el 23% de las mismas se dedican al comercio. Mientras que el 5% de las empresas de Durazno se dedican a otras actividades de servicio, y otro 5% de empresas, al rubro de transporte y almacenamiento.

Como se mencionó en este informe, algunas de estas ramas de actividad son las que mayor cantidad de personas emplean en el departamento, principalmente el agro y el comercio. En el caso de agro, emplea al 19.07% de los ocupados (esto supone aproximadamente unas 4.800 personas), y el comercio emplea al 15.96% de los ocupados del departamento (4.000 personas).

CUADRO 31 EMPRESAS COTIZANTES PRIVADAS POR AÑO Y POR TIPO DE ACTIVIDAD (DURAZNO 2003 – 2012)

RAMA DE ACTIVIDAD/AÑO	2003	2004	2005	2006	2007	2008	2009	2010	2011	2012	% EMPRESAS 2012
Producción agropecuaria, forestación y pesca	1,856	1,850	1,846	1,844	1,926	1,972	1,970	1,952	1,927	1,894	50.68
Explotación de minas y canteras	3	3	3	3	3	3	3	4	4	5	0.13
Industrias Manufactureras	64	70	72	88	98	122	140	136	136	133	3.56
Suministro de electricidad, gas y vapor	0	0	0	0	0	0	0	0	0	0	0.00
Suministro de agua; alcantarillado, saneamiento	11	10	10	9	9	12	10	8	8	8	0.21
Construcción	29	33	34	36	45	62	63	71	68	74	1.98
Comercio al por mayor y al por menor	412	445	484	528	593	680	744	803	821	841	22.50
Transporte y almacenamiento	109	124	125	132	148	160	154	158	173	183	4.90
Alojamiento y servicios de comida	24	25	29	35	45	46	47	53	61	72	1.93
Informática y comunicación	21	20	24	28	31	36	36	36	35	35	0.94
Actividades financieras y de seguros	13	16	16	16	14	17	15	14	14	15	0.40
Actividades inmobiliarias	11	18	19	22	31	33	37	35	45	39	1.04
Actividades profesionales, científicas y técnicas	37	44	49	47	54	78	82	83	79	82	2.19
Actividades administrativas y servicios de apoyo	21	21	20	21	25	31	34	31	33	32	0.86
Administración pública y defensa	1	1	1	1	2	1	1	3	5	3	0.08
Enseñanza	21	23	22	22	25	29	30	29	29	28	0.75
Servicios sociales y relacionados con la salud	46	47	48	47	54	53	52	54	51	54	1.45
Artes, entretenimiento y recreación	9	10	11	18	22	24	28	28	27	27	0.72
Otras actividades de servicio	136	145	155	117	123	152	161	174	182	184	4.92
Act. de los hogares en calidad de empleadores	4	4	5	3	4	6	5	5	3	4	0.11
Organizaciones y órganos extraterritoriales	0	0	0	0	0	0	0	0	0	0	0.00
Otras	34	34	34	32	34	31	29	27	24	24	0.64
TOTAL	2,862	2,943	3,007	3,049	3,286	3,548	3,641	3,704	3,725	3,737	100.00

Fuente: Informe EVOLUCIÓN DE LOS COTIZANTES 2013. BPS

OFERTA EDUCATIVA CONSEJO DE EDUCACIÓN TÉCNICO PROFESIONAL (UTU)
DEPARTAMENTO DE DURAZNO (2012)

Si bien en este informe no se pretende profundizar en la oferta educativa departamental, se presenta a continuación la oferta de cursos de los Centros Educativos del Consejo de Educación Técnico Profesional (UTU) desarrollados en el departamento de Durazno durante el año 2012, en el entendido de que se trata de un insumo importante para la mejora de la empleabilidad de las personas ocupadas y desocupadas del departamento. El CUADRO presenta las Escuelas existentes en el departamento: la Escuela Técnica de Durazno, la Escuela Agraria de Durazno, y la Escuela Técnica de Sarandí del Yi. Y para cada una de ellas las opciones educativas clasificadas por Nivel, Tipo de curso y Orientación. Vale aclarar que esta oferta educativa puede variar año a año. Se presenta también un mapa del departamento donde figuran las Escuelas de CETP (en color azul) y los liceos (en color verde) (Sistema de Información Geo referenciada MIDES).

De forma sintética se puede entender que el nivel de Educación Media Básica, se asimila a los 3 primeros años de secundaria, y a su interior se clasifica en Ciclo Básico Tecnológico (similar a primer Ciclo de Secundaria), Ciclo Básico Tecnológico Agrario, Formación Profesional Básica 2007 (orientado a que la persona finalice el Ciclo Básico), y Articulación Educación Media Básica (orientado también a finalizar Ciclo Básico y vinculado al Programa Rumbo). En líneas generales el perfil de ingreso a este nivel es primaria completa o Educación Media Básica Incompleta, y Primaria completa y Cursos de Formación Profesional. A su vez, la Orientación ofrecida refiere a las materias técnicas que tienen las opciones, además de las materias de Ciclo Básico.

El nivel de Educación Media Superior, es similar al bachillerato liceal (específicamente el tipo de curso de Educación Media Tecnológico), y en líneas generales busca la continuidad del Ciclo Básico con el Segundo Ciclo, permitiendo la continuidad de estudio de la persona. Posee una salida laboral en el entendido que tiene un componente técnico (orientaciones que figuran en el CUADRO), mientras que en líneas generales el perfil de ingreso es de Educación Media Básica completa.

El Nivel Terciario está referido a la Educación Superior Terciaria que busca la continuidad educativa de la persona a partir de formación de tecnólogos, y los Cursos técnico Terciario, pero también aquí se desarrolla otro tipo de cursos. El componente técnico está dado por las distintas Orientaciones existentes. Mientras que el perfil de ingreso refiere a ser egresado de Secundaria alta y en algún caso egresado de Curso Técnico Terciario.

Finalmente, el nivel de Formación Profesional busca ofrecer una salida laboral a la persona, y sus requisitos de ingreso generalmente son para mayores de 15 años y con primaria completa, mientras que en algunos casos se exige Ciclo Básico Completo y/o Formación Profesional específica anterior.

Conceptualmente se parte del supuesto que la empleabilidad conecta la educación para el trabajo y el mundo del trabajo, en el entendido que es un concepto referido a las competencias y cualificaciones transferibles que refuerzan las capacidades de las personas para aprovechar las oportunidades de educación y de formación con miras a encontrar y conservar un trabajo decente, progresar en la empresa o cambiar de empleo, adaptándose a las condiciones del mercado de trabajo. Estos insumos se vinculan con procesos educativos inherentes a la formación profesional de carácter inicial, ya que está dirigida principalmente a población joven, pero paralelamente también se vinculan (o deberían vincularse) con las demandas del entorno productivo departamental, respondiendo al criterio de doble pertinencia que comprende el perfil del sujeto y las demandas del entorno productivo¹⁰.

Es evidente que la calificación y capacitación de los trabajadores (o futuros trabajadores) es un factor clave para lograr incrementos en la productividad de los sectores económicos, que a su vez refuerzan el carácter

¹⁰ Documento interno del Área de Formación Profesional de la Dirección Nacional de Empleo (MTSS), Procedimiento PE 301 Capacitación inicial a funcionarios que ingresan a los CEPES (sin fecha).

competitivo de la producción departamental o nacional. Esto no sólo beneficia a las empresas sino que los trabajadores al capacitarse, adquieren competencias que favorecen su empleabilidad. Es entonces de interés de todos los actores del mundo del trabajo, la formación de recursos humanos calificados en todas las cadenas productivas del país, en el entendido de que el nivel tecnológico que exigen los requerimientos actuales se irán complejizando cada vez más, ya que se estima de forma general que las tareas de mayor especialización y conocimientos serán las más demandadas en los próximos años¹¹.

CUADRO 32. PROGRAMAS EDUCATIVOS POR ESCUELA, NIVEL, TIPO DE CURSO Y ORIENTACIÓN, CETP (DURAZNO 2012)

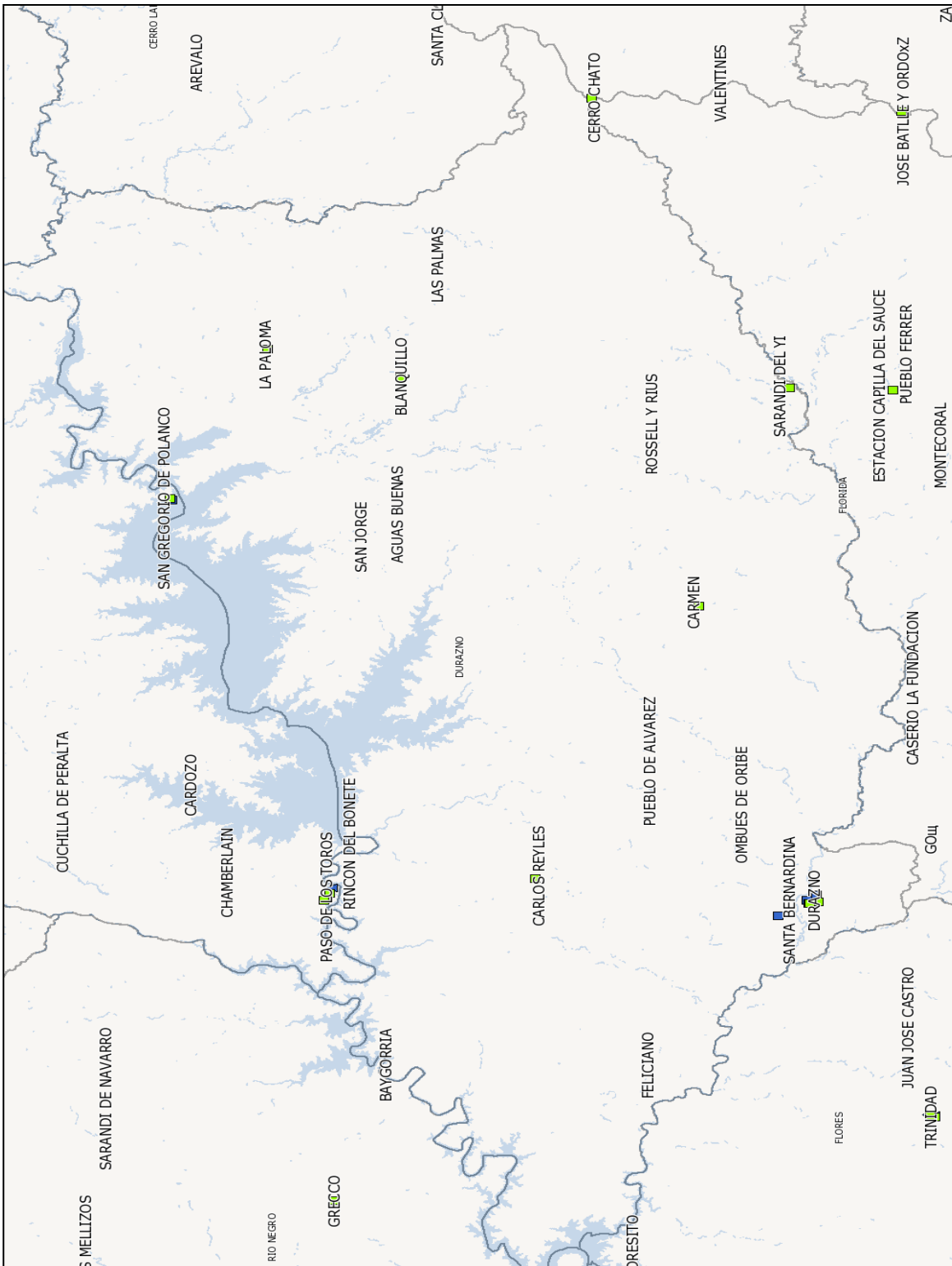
ESCUELA	NIVEL	TIPO DE CURSO	ORIENTACION
Esc. Técnica Durazno	Educación Media Básica	Ciclo Básico Tecnológico	Ciclo Básico Tecnológico
		Formación Profesional Básica 2007	Carpintería
			Deporte
			Gastronomía
			Vestimenta Prendas de Punto
	Educación Media Superior	Educación Media Profesional	Gastronomía Cocina
			Mecánica en Producción
		Educación Media Tecnológica	Mecánica General
			Administración
	Nivel Terciario	Curso Técnico Terciario	Electromecánica
			Informática
	Formación Profesional	Capacitación Profesional	Inmobiliario (Operador)
			Prevencionista en Seg. Industrial
		Capacitación Profesional (Conv.)	Brushing
			Operador - Informático
Panadería			
Formación Profesional Básica	Portugués		
Capacitación Profundización Prof.	Panadería y Repostería		
Esc. Agraria Durazno	Educación Media Básica	C. B. T. Agrario	C. B. T. Alternancia
	Educación Media Superior	Educación Media Tecnológica	Agrario
Esc. Técnica Sarandí del Yí	Educación Media Básica	Ciclo Básico Tecnológico	Ciclo Básico Tecnológico
		Formación Profesional Básica 2007	Belleza - Capilar
			Carpintería
			Electricidad
	Educación Media Superior	Educación Media Profesional	Administración
			Carpintería
		Educación Media Tecnológica	Administración
		Agrario	

¹¹ Informe Sector Forestal Madera. Aproximación a la caracterización del Sector Forestal Madera, DINA E, MTSS. Elaborado por Ec. Federico Araya y Soc. Tair Kasztan, marzo 2013, disponible en www.mtss.gub.uy.

	Nivel Terciario	Curso Técnico Terciario	Administración Pública
	Formación Profesional	Capacitación Profesional	Mantenimiento y Rep. de Tractores
			Operador - Informático
			Ropa Sport
		Curso Básico	Instalaciones Sanitarias
		Formación Profesional Básica	Panadería y Repostería
Capacitación Profundización Prof.	Manicura		

Fuente: CETP UTU, 2012

MAPA: RECURSOS EDUCATIVOS CETP Y LICEOS (DURAZNO 2012)



Fuente: SIG. MIDES (Sistema de Información Geo referenciada MIDES – www.mides.gub.uy)

PROYECTOS PRESENTADOS A LA COMAP EN EL DEPARTAMENTO DE DURAZNO EN EL AÑO 2012¹²

Información procesada por Graciela Godoy y Laura Triaca (OMT)

Este capítulo del informe tiene por objetivo presentar los principales datos de inversión a realizarse en el departamento de Durazno en el año 2012 a través del régimen de inversiones de la Comisión de Aplicación de la Ley de Inversiones, de Promoción y Protección de Inversiones (ComAp).

La ComAp es la Comisión de Aplicación de la Ley de Inversiones, de Promoción y Protección de Inversiones (Ley N° 16.906 del 7/1/1998, reglamentada por el Decreto N° 455/007 del 26/11/2007), que evalúa, dispone y regula los beneficios tributarios a otorgar a proyectos de inversiones específicos presentados por empresas. La ComAp, para evaluar y considerar elegibles a los proyectos presentados, se basa en una serie de criterios, uno de ellos es la generación de empleo. En el mes de abril de 2012 se modificó el funcionamiento de la metodología de evaluación de los proyectos de inversión presentados al Estado, a los efectos de optimizar las ponderaciones de los indicadores de la matriz de objetivos, como forma de estimular el crecimiento de la inversión en el país y la consolidación del desarrollo del sistema productivo nacional (Decreto N° 2/012)¹³

Por este motivo, parte de los proyectos presentados en el pasado año 2012, se ajustan al nuevo régimen (régimen actual), y parte de los proyectos son presentados y evaluados en el marco del régimen anterior. A los efectos de este informe no se discrimina entre ambos regímenes de inversión.

Como parte del trámite de presentación de los proyectos de inversión ante el Estado, estos son presentados primeramente en el Ministerio de Trabajo y Seguridad Social, para luego ser presentados ante la Comisión de Aplicación de la Ley de Inversiones propiamente dicha (Comisión dirigida por el Ministerio de Economía y Finanzas). Por este motivo, el Ministerio de Trabajo y Seguridad Social, además de integrar formalmente la Comisión, obtiene y procesa la información referida a la creación de empleo.

Por otra parte, es de destacar que los proyectos presentados en el año 2012, comienzan a implementarse por lo general en el año 2013, y por tanto, a generar empleo en el año 2013, y en años siguientes.

A nivel nacional, en el año 2012 se presentaron ante el MTSS un total de 651 proyectos de inversión, que corresponden a 635 empresas, por un monto total de inversión de U\$S 3.097.139.018, que declaran generar 6.420 empleos durante el año 2012 y años siguientes. En el CUADRO siguiente se presenta la cantidad de proyectos presentados, la inversión y empleo a generarse para todos los departamentos del país (CUADRO 33).

El departamento de Montevideo, es el departamento que recibe la mayor inversión, ya que recibe el 20.80% del total invertido, lo que supone U\$S 644.226.184. Recibe también la mayor cantidad de proyectos de inversión, (332 en un total de 651 proyectos), y es en donde se genera la mayor cantidad de empleo a partir de estas inversiones, ya que de los 6.420 puestos a generarse, 2.699 se generarían en el departamento de Montevideo (el 42% del total del empleo a generarse) (CUADRO 33).

¹² La información referida a proyectos de inversión ComAp presentados ante el MTSS en el año 2011, se encuentra disponible en: "DURAZNO, *Serie Informes Departamentales: Principales indicadores del mercado de trabajo del departamento de DURAZNO, incluyendo proyectos de inversión. 2011*". Para el año 2010: "Informe de los proyectos de inversión para la COMAP, presentados ante el MTSS, desde la perspectiva de la generación de empleo, año 2010". Disponibles en www.mtss.gub.uy.

¹³ Por más detalles sobre la ComAp, ver www.mef.gub.uy.

CUADRO 33. CANTIDAD DE PROYECTOS, INVERSIÓN Y EMPLEO A GENERAR POR DEPARTAMENTO (2012)

Departamento	PROYECTOS		INVERSIÓN		EMPLEO A GENERARSE	
	Cantidad	%	Cantidad	%	Cantidad	%
Montevideo	332	51	644.226.184	20,8	2699	42,0
Canelones	65	10	204.196.108	6,6	1112	17,3
Maldonado	42	6,5	487.545.940	15,7	446	6,9
San José	21	3,2	21.980.518	0,7	56	0,9
Río Negro	21	3,2	73.996.131	2,4	169	2,6
Florida	17	2,6	267.308.149	8,6	39	0,6
Salto	17	2,6	8.741.033	0,3	139	2,2
Artigas	15	2,3	59.702.495	1,9	282	4,4
Colonia	13	2	173.700.141	5,6	225	3,5
Rivera	13	2	96.926.079	3,1	160	2,5
Soriano	13	2	24.466.212	0,8	40	0,6
Tacuarembó	13	2	505.767.415	16,3	196	3,1
Lavalleja	11	1,7	31.104.458	1	90	1,4
Paysandú	11	1,7	17.533.553	0,6	122	1,9
Rocha	11	1,7	46.420.988	1,5	147	2,3
Cerro Largo	10	1,5	153.094.452	4,9	119	1,9
Durazno	9	1,4	5.831.190	0,2	58	0,9
Flores	8	1,2	86.818.403	2,8	51	0,8
Treinta y Tres	3	0,5	162.433.346	5,2	156	2,4
Varios Dptos.	6	0,9	25.346.223	0,8	114	1,8
TOTAL	651	100	3.097.139.018	100	6420	100

Fuente: MTSS, OMT. 2012

PROYECTOS PRESENTADOS PARA EL DEPARTAMENTO DE DURAZNO

En el departamento de Durazno, para el año 2012, se presentaron un total de 9 proyectos de inversión, por un monto total de inversión de U\$S 5.831.190 que proyectaban generar 58 puestos de trabajo en todo el departamento. Estos proyectos representan el 1.4% de proyectos presentados en todo el país, el 0.2% de la inversión total presentada a nivel nacional, y generan un 0.9% del total de empleo proyectado para todo el país. (CUADRO 33).

También se presentó un proyecto a desarrollarse en varios departamentos de forma simultánea, entre ellos el departamento de Durazno. Se trata de una inversión referida al agro, que genera 12 empleos aproximadamente y por un importe cercano a los 5 millones de dólares.

Comparando con el año 2011, se registra un descenso importante en la inversión a realizar y en la generación de empleo proyectada. Para el año anterior, 2011, se registró una inversión, a través de estos proyectos de inversión para el departamento de Durazno de U\$S 1.885.984.917. Se trataba de inversiones realizadas en el rubro de explotación de minas y canteras. Mientras que para el año 2012, la inversión no llega a los 6 millones de dólares,

y la generación de empleo es de aproximadamente 58 puestos de trabajo, mientras que en 2011 se proyectaba generar 629 empleos en el departamento por estos proyectos de inversión.

CUADRO 34. PROYECTOS, EMPLEO, INVERSIÓN, E INVERSIÓN POR EMPLEO (DURAZNO 2012)

RAMA DE ACTIVIDAD	PROYECTOS POR RAMA	EMPLEO POR RAMA	INVERSION EN U\$S POR RAMA	INVERSION U\$S POR EMPLEO
Prod. agrop, forest. y pesca	3	7	1.429.233	204.176
Comercio	3	16	1.945.557	121.597
Transporte, almacenamiento	3	35	2.456.400	70.183
TOTAL	9	58	5.831.190	100.538

Fuente: MTSS, OMT. 2012

Respecto a las ramas de actividad donde se proyecta invertir, se destaca el rubro del transporte y almacenamiento con la mayor inversión, U\$S 2.456.400, mientras que en el comercio y en la producción del agro, las inversiones son menores, U\$S 1.945.557 y U\$S 1.429.233 respectivamente (CUADRO 34).

En cuanto a la generación de empleo, el rubro de transporte y almacenamiento también genera la mayor cantidad de puestos de trabajo, ya que de los 58 empleos proyectados, 35 se desarrollaran en este rubro. Le sigue el comercio con 16 empleos y finalmente el agro que proyecta 7 crear empleos (CUADRO 34).

En la actividad del transporte y almacenamiento, la inversión a realizar para generar un empleo de los 35 propuestos, asciende a U\$S 70.183, mientras que en el comercio esta cifra asciende a U\$S 121.597, y en el agro, es mayor, debido a la baja cantidad de empleo a crearse (U\$S 204.176) (CUADRO 34).

EMPLEO A GENERARSE

Si consideramos el empleo a crearse pero por año de creación según el desarrollo de los proyectos de inversión, el 52% de los mismos, se crea durante el primer año de proyecto (30 empleos de los 58 proyectados). Mientras que en el segundo año de los proyectos se crean 18 empleos (31%). El resto se crea en los años siguientes. (CUADRO 35).

Considerando la ocupación relacionada a estos empleos, se destaca que 33 de los 58 empleos a crearse, son conductores de vehículos y/o operadores de equipos pesados (vinculados a la inversión en el rubro de transporte y almacenamiento en el cual se realiza la inversión). El resto de las ocupaciones presenta cantidades menores de empleo y se presentan en el CUADRO 36.

CUADRO 35. GENERACIÓN DE EMPLEO POR AÑO Y RAMA DE ACTIVIDAD (DURAZNO 2012 Y AÑOS SIGUIENTES)

RAMA DE ACTIVIDAD	AÑO 1	AÑO 2	AÑO 3	AÑO 4	AÑO 5	TOTAL
Prod. agrop, forest. y pesca	2	5	0	0	0	7
Comercio	10	2	2	1	1	16
Transporte, almacenamiento	18	11	6	0	0	35
TOTAL	30	18	8	1	1	58

Fuente: MTSS, OMT. 2012

CUADRO 36. GENERACIÓN DE EMPLEO POR AÑO Y OCUPACION (DURAZNO 2012 Y AÑOS SIGUIENTES)

OCUPACIÓN (2 DÍGITOS)	AÑO 1	AÑO 2	AÑO 3	AÑO 4	AÑO 5	TOTAL
Directivos	1	0	0	0	0	1
Oficinistas	5	1	0	0	0	6
Empl. trato con el público	2	0	0	0	0	2
Trab. servicios personales	1	0	0	0	0	1
Vendedores	1	0	1	0	0	2
Trab cal. agro, forest. y pesca	1	1	0	0	0	2
Of.ope. alim, madera, textiles	2	0	0	0	0	2
Conductor, oper eq. pesados	14	13	6	0	0	33
Peón agro, forestales, pesca	0	1	0	0	0	1
Peón miner, const, ind. manuf.	3	2	1	1	1	8
TOTAL	30	18	8	1	1	58

Fuente: MTSS, OMT. 2012

GLOSARIO

Tasa de actividad: mide la proporción de la población en edad de trabajar que está trabajando o buscando empleo activamente, o sea, se encuentra activamente participando en el mercado de trabajo, ya sea que se encuentran ocupados o desocupados. Un valor de tasa de actividad de 60% indica que un 60% de la población de 14 o más años de edad, está inserta en la actividad económica, ya sea trabajando o buscando trabajo. A esta población se la denomina población económicamente activa. Se calcula como el cociente entre la población económicamente activa y la población total en edad de trabajar.

Tasa de empleo: indica la cantidad de personas que en edad de trabajar que se encuentran efectivamente ocupadas. Se utiliza para cuantificar la demanda efectiva de puestos de trabajo que tiene el país. Se calcula como el cociente entre la población ocupada y la población total en edad de trabajar

La **tasa de desempleo** indica la cantidad de personas desocupadas que se encuentran buscando empleo activamente, como proporción de la población económicamente activa (ocupados y desocupados). Es el porcentaje de la población económicamente activa que se encuentra desocupada (busca trabajo pero no lo consigue). Permite evaluar el potencial de recursos humanos que no está siendo aprovechado por el mercado laboral. Se calcula como el cociente entre la población desempleada y la población económicamente activa.

La **población económicamente activa**, abarca a las personas de 14 o más años de edad que aportan su trabajo y a las que estarían dispuestas a aportarlo, para producir bienes y servicios económicos durante el período de referencia elegido para la Encuesta. Este grupo incluye la Fuerza de Trabajo civil y los efectivos de las Fuerzas Armadas. La Fuerza de Trabajo civil comprende a los ocupados y desocupados durante el período de referencia.

Población económicamente inactiva comprende a todas las personas de 14 o más años de edad que no aportan su trabajo para producir bienes o servicios económicos y que tampoco buscaron empleo en el período de referencia. Se clasifican en las siguientes categorías: personas que se ocupan del cuidado de su hogar, estudiantes, rentistas, pensionistas, jubilados, otros.

Se considera **ocupado** (personas de 14 o más años de edad) a quien trabajó por lo menos una hora durante el período de referencia de la Encuesta, o que no lo hizo por estar de vacaciones, por enfermedad, accidente, conflicto de trabajo o interrupción del mismo a causa del mal tiempo, averías producidas en las maquinarias o falta de materias primas, pero tiene empleo al que volverá con seguridad. Se incluyen en esta categoría a los trabajadores familiares no remunerados.

Se consideran **personas desocupadas** a aquellas de 14 o más años de edad que durante el período de referencia no estaban trabajando por no tener empleo, pero que buscaban un trabajo remunerado o lucrativo, y estaba disponible en ese momento para comenzar a trabajar. Esta categoría comprende a: las personas que trabajaron antes pero perdieron su empleo (desocupados propiamente dichos), aquellas personas en Seguro de Paro y aquellas que buscan su primer trabajo. Se considera activo a quien es ocupado o desocupado, esto es, a quien trabaja o busca trabajo.

La **calidad del empleo** engloba distintas situaciones del mercado laboral, como son el subempleo (con o sin registro simultáneo en la seguridad social), el no registro a la seguridad social, el empleo sin restricciones, entre otras.

El **subempleo** comprende las personas que perteneciendo a la "fuerza de trabajo" tienen un empleo de menor duración que la jornada normal de trabajo, por razones ajenas a su voluntad y que buscan o aceptarían un trabajo suplementario.

El **trabajador no registrado**, o no cubierto por la seguridad social, es aquella persona ocupada que declara no aportar a ninguna caja de jubilaciones por ese trabajo.

Sin restricciones significa que el trabajador está cubierto por la seguridad social, y en caso de estar trabajando menos de 40 horas semanales, expresa que no quiere o no está disponible para hacerlo más horas.

La **ocupación** es el conjunto de tareas cumplidas por una persona y que puede ser clasificado según su complejidad y grado de conocimientos exigidos para llevarlas a cabo. El tipo de ocupación es el tipo de trabajo que efectuó una persona con empleo durante el periodo de referencia, o en el que trabajó por última vez.

Categoría de ocupación es la relación del trabajador con el trabajo. Denota la relación entre una persona económicamente activa y su empleo. Las categorías ocupacionales son clasificadas en:

Obrero o empleado: Es la persona que trabaja en relación de dependencia, percibiendo remuneraciones en dinero o especies, en el sector público o privado. Las personas que trabajan en su domicilio pero dependen de un empleador y reciben remuneración por su trabajo también se incluyen en esta categoría.

Miembro de cooperativa de producción: Es la persona que es socio cooperativista, cualquiera sea la actividad productiva a que la cooperativa se dedica.

Patrón con personal a su cargo: Es la persona que explota su propia empresa económica y que tiene a su cargo uno o más trabajadores a sueldo o jornal.

Trabajador por cuenta Propia (o patrón sin personal a su cargo): Es la persona que, sin depender de un patrón, explota su propia empresa económica sin ocupar a ningún trabajador remunerado.

Sin local o inversión: Es el que no ha realizado ninguna inversión en bienes de capital fijo. El ejemplo más corriente lo constituyen los vendedores ambulantes.

Con local o inversión: Es el que ha realizado inversiones en bienes de capital fijo (edificios, vehículos autopropulsados, maquinaria o equipo).

Trabajador no remunerado: Es la persona que trabaja en una empresa o negocio de cuyo propietario puede o no ser pariente y no recibe remuneración alguna (trabajador familiar o aprendiz).

Para la clasificación de empresas cotizantes al BPS:

Empresa: La unidad estadística es identificada por el número de contribuyente. Se identifica como “empresa” exclusivamente a cada número de contribuyente.

Empresa cotizante. En cada mes de cargo se cuentan como “empresas” aquellos contribuyentes que declararon nóminas al BPS y tienen por lo menos un puesto de trabajo con actividad (ya sea patrono o dependiente), es decir, se emplea un criterio operativo de cotización y no de registro administrativo.

Tamaño de empresa. El tamaño económico se define a partir del número de puestos de trabajo promedio con actividad en el año civil siguiendo los tramos propuestos en el Decreto 504/2007: Micro: de 1 a 4 ocupados, Pequeña: de 5 a 19 ocupados, Mediana: de 20 a 99 ocupados, Grande: de 100 y más ocupados. Además se distingue la empresa Unipersonal que corresponde a una empresa sin dependientes y con un único titular en actividad.

Actividad económica de la empresa. Se utiliza la CIU Rev. 4. Para cada contribuyente se determina una CIU por mes de cargo, de manera de contemplar los cambios en el tiempo. Si el contribuyente tiene más de una actividad económica (principal y secundarias), se considera el código de la actividad principal que figura en el Registro de Contribuyentes y Empresas. Si el contribuyente tiene más de una empresa BPS con CIU diferentes, se asigna la CIU de la empresa BPS con mayor número de puestos de trabajo. Si el contribuyente tiene más de una empresa BPS y el criterio de mayor ocupación no define, se asigna el CIU principal que corresponde a la empresa más antigua.