

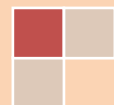
2013

# DURAZNO

Principales indicadores del mercado de trabajo, incluyendo proyectos de inversión.

SERIE INFORMES DEPARTAMENTALES

Ministerio de Trabajo y Seguridad Social  
Dirección Nacional de Empleo  
Unidad de Evaluación y Monitoreo de  
Relaciones Laborales y Empleo  
Observatorio de Mercado de Trabajo (OMT)





JOSÉ ARTIGAS  
UNIÓN DE LOS PUEBLOS LIBRES  
BICENTENARIO.UY



*José Bayardi*

Ministro de Trabajo y Seguridad Social

*Nelson Loustaunau*

Subsecretario de Trabajo y Seguridad Social

*Alejandra Varela*

Directora General de Secretaría

*Gabriela Rodríguez*

Directora Nacional de Empleo

*María José González*

Directora Unidad de Evaluación y Monitoreo de Relaciones Laborales y Empleo  
Observatorio de Mercado de Trabajo (OMT)

Elaboración del informe

Alejandro Castiglia

Por otras publicaciones del Observatorio de Mercado de Trabajo:  
[www.mtss.gub.uy](http://www.mtss.gub.uy), Observatorio de Mercado, Publicaciones.

Julio 2014

## ÍNDICE

<b>INTRODUCCIÓN</b>	5
<b>ACTIVIDAD, EMPLEO Y DESEMPLEO (TOTAL PAÍS 2013)</b>	6
CUADRO 1. ACTIVIDAD, EMPLEO Y DESEMPLEO (TOTAL PAÍS 2006–2013)	6
<b>ACTIVIDAD, EMPLEO Y DESEMPLEO POR DEPARTAMENTOS</b>	7
CUADRO 2. ACTIVIDAD, EMPLEO Y DESEMPLEO POR DEPARTAMENTOS (2013)	8
MAPA 1. TASA DE ACTIVIDAD POR DEPARTAMENTOS (2013)	9
MAPA 2. TASA DE EMPLEO POR DEPARTAMENTOS (2013)	10
MAPA 3. TASA DE DESEMPLEO POR DEPARTAMENTOS (2013)	11
<b>ACTIVIDAD, EMPLEO Y DESEMPLEO EN EL DEPARTAMENTO DE DURAZNO</b>	11
CUADRO 3. TASA DE ACTIVIDAD, EMPLEO Y DESEMPLEO (DURAZNO 2004 – 2013)	12
GRAFICA 1: TASA DE ACTIVIDAD TOTAL Y POR SEXO (DURAZNO 2004 – 2013)	13
GRAFICA 2: TASA DE EMPLEO TOTAL Y POR SEXO (DURAZNO 2004 – 2013)	14
GRAFICA 3: TASA DE DESEMPLEO TOTAL Y POR SEXO (DURAZNO 2004 – 2013)	14
<b>POBLACIÓN DEL DEPARTAMENTO DE DURAZNO</b>	15
CUADRO 4: POBLACIÓN TOTAL POR CENSOS (DURAZNO 1963 – 2011)	15
<b>POBLACIÓN TOTAL Y CONDICIÓN DE ACTIVIDAD ECONÓMICA</b>	16
CUADRO 5. POBLACIÓN TOTAL POR CONDICIÓN DE ACTIVIDAD ECONÓMICA (DURAZNO 2008 - 2013)	17
CUADRO 6. POBLACIÓN TOTAL POR SEXO Y CONDICIÓN DE ACTIVIDAD ECONÓMICA (DURAZNO 2013)	17
GRAFICA 4. POBLACIÓN TOTAL POR CONDICIÓN DE ACTIVIDAD ECONÓMICA (DURAZNO 2013)	18
CUADRO 7. POBLACIÓN TOTAL POR CONDICIÓN DE ACTIVIDAD ECONÓMICA Y POBREZA (DURAZNO 2013)	18
<b>PERSONAS OCUPADAS DURAZNO</b>	20
OCUPADOS POR SEXO Y TRAMOS DE EDAD	20
CUADRO 8. OCUPADOS POR SEXO Y TRAMOS DE EDAD (DURAZNO 2013)	20
OCUPADOS POR SEXO Y NIVEL EDUCATIVO	21
CUADRO 9. OCUPADOS POR SEXO Y NIVEL EDUCATIVO (DURAZNO 2013)	21
OCUPADOS POR RAMA DE ACTIVIDAD	22
CUADRO 10. OCUPADOS POR RAMA DE ACTIVIDAD (DURAZNO 2012 – 2013)	23
GRAFICA 5. OCUPADOS POR SEXO Y RAMA DE ACTIVIDAD (DURAZNO 2013)	23
CUADRO 11. OCUPADOS POR SEXO Y RAMA DE ACTIVIDAD (DURAZNO 2013 – TOTAL PAÍS 2013)	24
OCUPADOS POR SEXO Y OCUPACIÓN	25
CUADRO 12. OCUPADOS POR SEXO Y OCUPACIÓN (DURAZNO 2013 – TOTAL PAÍS 2013)	26
GRAFICA 6. OCUPADOS POR SEXO Y OCUPACIÓN (DURAZNO 2013)	27
CUADRO 13. OCUPADOS POR SEXO Y OCUPACIÓN (DURAZNO 2013)	27
OCUPADOS POR CATEGORÍA DE OCUPACIÓN	28
CUADRO 14. OCUPADOS POR SEXO Y CATEGORÍA DE OCUPACIÓN (DURAZNO 2013)	29
CUADRO 15. OCUPADOS POR SEXO Y TAMAÑO DE EMPRESA (DURAZNO 2013)	29
CUADRO 16. OCUPADOS POR SEXO Y CANTIDAD DE HORAS TRABAJADAS POR SEMANA (DURAZNO 2013)	30
CUADRO 17. OCUPADOS POR SEXO Y POR CANTIDAD DE TRABAJOS QUE TIENE (DURAZNO 2013)	30
<b>PERSONAS DESOCUPADAS DURAZNO</b>	31
DESOCUPADOS POR SEXO Y TRAMOS DE EDAD	31
CUADRO 18. DESOCUPADOS POR SEXO Y TIPO DE DESOCUPADOS (DURAZNO 2013)	31
CUADRO 19. DESOCUPADOS POR SEXO Y TRAMOS DE EDAD (DURAZNO 2013)	32

GRAFICA 7. DESOCUPADOS POR SEXO Y TRAMOS DE EDAD (DURAZNO 2013)	32
DESOCUPADOS POR SEXO Y NIVEL EDUCATIVO	32
CUADRO 20. DESOCUPADOS POR SEXO Y NIVEL EDUCATIVO (DURAZNO 2013)	33
DESOCUPADOS POR RAMA DE ACTIVIDAD	33
CUADRO 21. DESOCUPADOS POR RAMA DE ACTIVIDAD (DURAZNO 2008 – 2013)	34
GRAFICA 8. DESOCUPADOS POR SEXO RAMA DE ACTIVIDAD (DURAZNO 2013)	34
DESOCUPADOS POR OCUPACIÓN	35
CUADRO 22. DESOCUPADOS POR SEXO Y OCUPACIÓN (DURAZNO 2013)	35
CUADRO 23. DESOCUPADOS POR SEXO Y OCUPACIÓN (DURAZNO 2013)	35
DESOCUPADOS POR CATEGORÍA DE OCUPACIÓN	36
CUADRO 24. DESOCUPADOS POR SEXO Y CATEGORÍA DE OCUPACIÓN (DURAZNO 2013)	36
MOTIVOS POR LOS QUE DEJO EL TRABAJO	37
CUADRO 25. RAZONES POR LAS QUE DEJO EL TRABAJO POR SEXO (DURAZNO 2013)	37
APORTE A LA SEGURIDAD SOCIAL DESEMPLEADOS	37
CUADRO 26. APOORTE A LA SEGURIDAD SOCIAL DESOCUPADOS (DURAZNO 2013)	38
ACCIONES REALIZADAS PARA BUSCAR TRABAJO	38
CUADRO 27. ACCIONES PARA BUSCAR TRABAJO O ESTABLECER SU PROPIO NEGOCIO (DURAZNO 2013)	39
<b>CALIDAD DEL EMPLEO DURAZNO</b>	40
CUADRO 28. SUBEMPLEO (TOTAL PAÍS – DURAZNO 2009 - 2013)	40
CUADRO 29. SUBEMPLEO POR RAMA DE ACTIVIDAD (DURAZNO 2013)	41
CUADRO 30. NO REGISTRO A LA SEGURIDAD SOCIAL (TOTAL PAÍS – DURAZNO 2006 - 2013)	42
GRAFICA 9. NO REGISTRO A LA SEGURIDAD SOCIAL (TOTAL PAÍS – DURAZNO 2006 - 2013)	42
CUADRO 31. APOORTE A LA SEGURIDAD SOCIAL POR RAMAS DE ACTIVIDAD (DURAZNO 2013)	43
GRAFICA 10. APOORTE A LA SEGURIDAD SOCIAL POR RAMA DE ACTIVIDAD (DURAZNO 2013)	43
CUADRO 32. COBRO DE AGUINALDO POR CATEGORÍA DE OCUPACIÓN (DURAZNO 2013)	44
<b>PROYECTOS PRESENTADOS A LA COMAP EN EL DEPARTAMENTO DE DURAZNO EN EL AÑO 2013</b>	45
CUADRO 33. CANTIDAD DE PROYECTOS, INVERSIÓN Y EMPLEO A GENERAR POR DEPARTAMENTO (2013)	46
PROYECTOS PRESENTADOS PARA EL DEPARTAMENTO DE DURAZNO	46
CUADRO 34. CANTIDAD DE PROYECTOS, INVERSIÓN Y EMPLEO A GENERARSE (DURAZNO 2010 - 2013)	47
CUADRO 35. PROYECTOS, EMPLEO, INVERSIÓN, E INVERSIÓN POR EMPLEO (DURAZNO 2013)	47
CUADRO 36. EMPLEO A GENERAR POR OCUPACIÓN Y POR AÑO (DURAZNO 2013)	48
<b>TRABAJADORES EN SEGURO DE DESEMPLEO EN DURAZNO</b>	49
CUADRO 37. TRABAJADORES EN SEGURO DE DESEMPLEO POR RAMA DE ACTIVIDAD PROMEDIO ANUAL (DURAZNO 2009 - 2014)	49
GRÁFICA 11. TRABAJADORES EN SEGURO DE DESEMPLEO POR RAMA DE ACTIVIDAD PROMEDIO ANUAL (DURAZNO 2009 - 2013)	50
<b>GLOSARIO</b>	51

**MINISTERIO DE TRABAJO Y SEGURIDAD SOCIAL**  
**DIRECCIÓN NACIONAL DE EMPLEO**  
**UNIDAD DE EVALUACIÓN Y MONITOREO DE RELACIONES LABORALES Y EMPLEO**  
**OBSERVATORIO DE MERCADO DE TRABAJO (OMT)**

**INFORME DURAZNO**  
**PRINCIPALES INDICADORES DEL MERCADO DE TRABAJO, INCLUYENDO PROYECTOS DE INVERSIÓN**  
**SERIE INFORMES DEPARTAMENTALES<sup>1</sup>**

## **INTRODUCCIÓN**

Este documento fue elaborado por el Observatorio de Mercado de Trabajo (OMT) en base al procesamiento de la Encuesta Continua de Hogares del año 2013, realizada por el Instituto Nacional de Estadística (INE)<sup>2</sup>. Tienen por objetivo presentar algunos de los principales indicadores del mercado de trabajo del departamento de DURAZNO como insumo para la labor desarrollada por los Centros Públicos de Empleo (CePEs) en el territorio. Los CePEs son oficinas territoriales que facilitan el encuentro entre la oferta y la demanda de empleo, promueven la inserción laboral en trabajos dependientes para personas desempleadas o empleadas, así como el fomento del trabajo independiente y la capacitación a trabajadores/as dependientes e independientes. Surgen de convenios entre el MTSS y los Gobiernos Departamentales. Actualmente hay 27 CePEs en todo el país, principalmente en las capitales departamentales. Cabe aclarar que la información presentada en este informe es de alcance departamental.

El informe incluye información sobre los principales indicadores del mercado de trabajo (tasa de actividad, tasa de empleo y tasa de desempleo), presentados para el nivel nacional, para todos los departamentos del país y especialmente para el departamento de DURAZNO (en este caso, desagregados por sexo).

Presenta distintas características de los ocupados y de los desocupados del departamento (sexo, edad, nivel educativo, rama de actividad en la cual trabajan, categoría de ocupación, etc.), y algunos aspectos que hacen a la calidad del empleo en el departamento (subempleo, registro a la seguridad social, etc.) para el año 2013.

Incluye información sobre los proyectos de inversión presentados a la Comisión de Aplicación de la Ley de Inversiones, Ley N° 16.906 de Promoción y Protección de Inversiones (COMAP), para DURAZNO en el año 2013.

Y también presenta información sobre la cantidad promedio de trabajadores en Seguro de Desempleo en el departamento por rama de actividad económica, desde el año 2009 hasta el primer cuatrimestre del año 2014.

Por información sobre el mercado de trabajo del departamento de DURAZNO de años anteriores, se recomienda ver los informes departamentales elaborados por el Observatorio de Mercado de Trabajo del Ministerio de Trabajo y Seguridad Social de los años 2010, 2011, y 2012 en la web del Ministerio (DURAZNO, Principales indicadores del mercado de trabajo, incluyendo proyectos de inversión, OMT, DINAE, MTSS en [www.mtss.gub.uy](http://www.mtss.gub.uy).)

---

<sup>1</sup> Este documento no busca incluir la perspectiva de género como tal, pero incluye la desagregación por sexo en todos los cuadros en que es posible, detallando la situación de hombres y mujeres. Respecto al uso del lenguaje, se utiliza un lenguaje que no discrimine ni marque diferencias entre hombres y mujeres en la medida de lo posible; sin embargo, con el fin de evitar la sobrecarga gráfica (o/a) se opta por emplear el masculino genérico clásico, en el entendido que todas las menciones en tal género representan siempre a hombres y mujeres.

<sup>2</sup> La Encuesta Continua de Hogares (ECH INE), es una encuesta de frecuencia y relevamiento continuo, realizada en todo el país (entorno rural y urbano), y se aplica a la población residente en hogares particulares de todo el país.

## **ACTIVIDAD, EMPLEO Y DESEMPLEO (TOTAL PAÍS 2013)**

La tasa de actividad mide la proporción de la población en edad de trabajar que está trabajando o buscando empleo activamente. En otras palabras, se trata del porcentaje de la población en edad de trabajar que se encuentra activamente participando en el mercado de trabajo, ya sea que estén ocupados o desocupados. A esta población se la denomina población económicamente activa. En Uruguay se define a la población en edad de trabajar a todas las personas con 14 años o más años de edad.

La tasa de actividad para el país, para el promedio del año 2013 se ubicó en 63.6%, registrando un pequeño descenso respecto al año anterior 2012, cuando la actividad se ubicaba en 64%. Una tasa de actividad de 63.6% significa que este porcentaje de la población en edad de trabajar se encuentra ocupada o busca empleo activamente, esto supone una cantidad aproximada de 1.730.000 personas en todo el país. Por otra parte, el descenso de 0.4 puntos porcentuales supone que un menor porcentaje de personas se encuentran en el mercado de trabajo.

Como se presenta el en CUADRO 1, la tasa de actividad ha aumentado desde el año 2006 (cuando el registro era de 60.7%) hasta alcanzar su registro máximo en el año 2011, cuando se ubicó en 64.8%. El crecimiento en esos años se entiende como resultado del crecimiento económico del país, ya que ante mejores expectativas de conseguir empleo más personas se volcaron a ofrecer su fuerza de trabajo en el mercado. Si bien la disposición de las personas a buscar trabajo depende de decisiones personales, se puede constatar que este incremento de la actividad se vincula a las mejores perspectivas que brinda el mercado de trabajo. Sin embargo, a partir del año 2011 la actividad ha mostrado un descenso, ya que en 2012 fue de 64% y el 2013, como ya se mencionó, se ubicó en 63.6%

**CUADRO 1. ACTIVIDAD, EMPLEO Y DESEMPLEO (TOTAL PAÍS 2006–2013)**

AÑO	TASA DE ACTIVIDAD (%)	TASA DE EMPLEO (%)	TASA DE DESEMPLEO (%)
2006	60.7	54.1	10.8
2007	62.5	56.7	9.4
2008	62.7	57.7	8.0
2009	63.4	58.5	7.7
2010	62.9	58.4	7.2
2011	64.8	60.7	6.3
2012	64.0	59.9	6.5
2013	63.6	59.5	6.5

MTSS OMT en base a INE.

Respecto a la tasa de empleo, esta se ubica en 59.5% para el promedio del año 2013 para todo el país, registrando también un descenso de 0.4 puntos porcentuales, ya que el año anterior (2012) la tasa de empleo se ubicaba en 59.9%. En este caso el descenso de la tasa de empleo indica el menor porcentaje de población que en edad de trabajar (mayor de 14 años) se encuentran efectivamente ocupadas. Para el promedio del año 2013, la cantidad de personas ocupadas se estima en 1.619.000 personas para todo el país. Sin embargo, considerando desde el año 2006, la tasa de empleo tuvo un comportamiento similar a la tasa de actividad, creciendo en estos años hasta llegar al 60,7% en el año 2011, para descender en los años siguientes a los valores ya mencionados (CUADRO 1). La tasa de empleo indica la cantidad de personas en edad de trabajar que se encuentran efectivamente ocupadas. Se utiliza comúnmente para cuantificar la demanda efectiva de puestos de trabajo que tiene el país, bajo el supuesto de que, dada una determinada tasa de desempleo positiva, toda la demanda es satisfecha por la oferta. No obstante, se debe tener presente que en países con tasas de desempleo muy bajas, este supuesto comienza a perder fuerza, ya que aún con tasas de desempleo positivas, si estas son muy bajas,

pueden ocurrir desajustes entre oferta y demanda, que provoquen insuficiencia de la oferta en algunos sectores, (por ejemplo los de alta calificación) por lo cual, la tasa de empleo no sería un claro reflejo de la demanda de trabajo. Esta salvedad debe tenerse presente, especialmente en el contexto uruguayo en el año 2011 con altas tasas de empleo y muy bajas tasas de desempleo a nivel general y especialmente en algunos sectores (Araya, Brunini, Lavalleja, 2013). Un estudio realizado por el Ministerio de Trabajo y Seguridad Social (2012) entre empresas que presentaron proyectos a la Ley No 16.906 de Promoción y Protección de Inversiones, halló como resultado que el 12% de las empresas no encontró en el año 2011 todo el personal que había demandado.<sup>3</sup>

Finalmente si consideramos el desempleo a nivel nacional, este se ubica en 6.5% para el promedio del año 2013, igual valor que para el año anterior 2012. La tasa de desempleo indica la cantidad de personas desocupadas que se encuentran buscando empleo activamente, como proporción de la población económicamente activa. Es el porcentaje de la población económicamente activa que se encuentra desocupada (busca trabajo pero no lo consigue). Permite evaluar el potencial de recursos humanos que no está siendo aprovechado por el mercado laboral. A la inversa que la tasa de actividad y la tasa de empleo (que aumentan), la tasa de desempleo presenta un descenso constante desde el año 2006, año en que la tasa de desempleo se ubicaba en 10.8%, hasta llegar al registro actual de 6.5% para todo el país. Para el año 2013 la cantidad promedio de personas desocupadas se estima en aproximadamente 111.700 personas.

### **ACTIVIDAD, EMPLEO Y DESEMPLEO POR DEPARTAMENTOS**

Considerando estos 3 indicadores del mercado de trabajo por departamentos, se presentan en el CUADRO 2, los valores de la tasa de actividad, empleo y desempleo para todos los departamentos del país para el año 2013. En el mapa siguiente (MAPA 1) se presenta la tasa de actividad total por departamento para el año 2013. En él se observa que en la zona sur y sur oeste del país se registran los valores más altos de actividad con registros superiores al 60%. Esto incluye a los departamentos de Flores, que presenta la tasa de actividad más alta del país, en 66.7%, Maldonado con una actividad de 66.3%, los departamentos de Canelones y Montevideo con un registro de 65.1% cada uno, Soriano y San José con 64.9% cada uno, y Colonia con un registro de actividad de 63.8%. En el mapa figuran pintados de color naranja.

Mientras que para los departamentos del norte y algunos departamentos del centro del país, las tasas son algo menores. En el norte, Artigas, Rivera y Salto presentan tasas de actividad de 60.2%, 60.7% y 61.4% respectivamente. Por su parte, Lavalleja y el departamento de Florida presentan tasas en el entorno de 59% (59.4% y 59.9% más precisamente), y Durazno con un registro de actividad de 60.1%. Mientras que Río Negro y Treinta y Tres presentan tasas de actividad superiores a 62% (62.4% y 62.6% respectivamente) (CUADRO 2).

Por otra parte, los departamentos que presentan la tasa de actividad más baja del país son Rocha (58.6%), Tacuarembó (58.3%), Cerro Largo (57.7%) y Paysandú (57.6%). Estos departamentos en el mapa aparecen pintados de amarillo más claro.

---

<sup>3</sup>Jóvenes en Uruguay: demografía, educación, mercado laboral y emancipación. Atlas Sociodemográfico y de la Desigualdad del Uruguay (Fascículo 4). Juan José Calvo (coordinador), Federico Araya, Cecilia Cristar, Mariana Ferrer, Mariana Melgar, Jimena Pandolfi, Santiago Soto, Ximena Vargas, Lucía Villamil. Ediciones Trilce, 2014.

**CUADRO 2. ACTIVIDAD, EMPLEO Y DESEMPLEO POR DEPARTAMENTOS (2013)**

DEPARTAMENTO	TASA DE ACTIVIDAD (%)	TASA DE EMPLEO (%)	TASA DE DESEMPLEO (%)
Montevideo	65.1	60.9	6.5
Artigas	60.2	56.0	7.0
Canelones	65.1	60.3	7.4
Cerro Largo	57.7	55.1	4.5
Colonia	63.8	61.6	3.5
Durazno	60.1	54.3	9.5
Flores	66.7	63.0	5.6
Florida	59.9	57.1	4.7
Lavalleja	59.4	56.3	5.2
Maldonado	66.3	63.1	4.9
Paysandú	57.6	53.9	6.4
Río negro	62.4	57.0	8.5
Rivera	60.7	57.3	5.7
Rocha	58.6	54.0	7.8
Salto	61.4	56.6	7.9
San José	64.9	61.0	6.0
Soriano	64.9	62.0	4.5
Tacuarembó	58.3	53.7	7.8
Treinta y tres	62.6	57.9	7.5
<b>TOTAL PAÍS</b>	<b>63.6</b>	<b>59.5</b>	<b>6.5</b>

MTSS OMT en base a INE 2013.

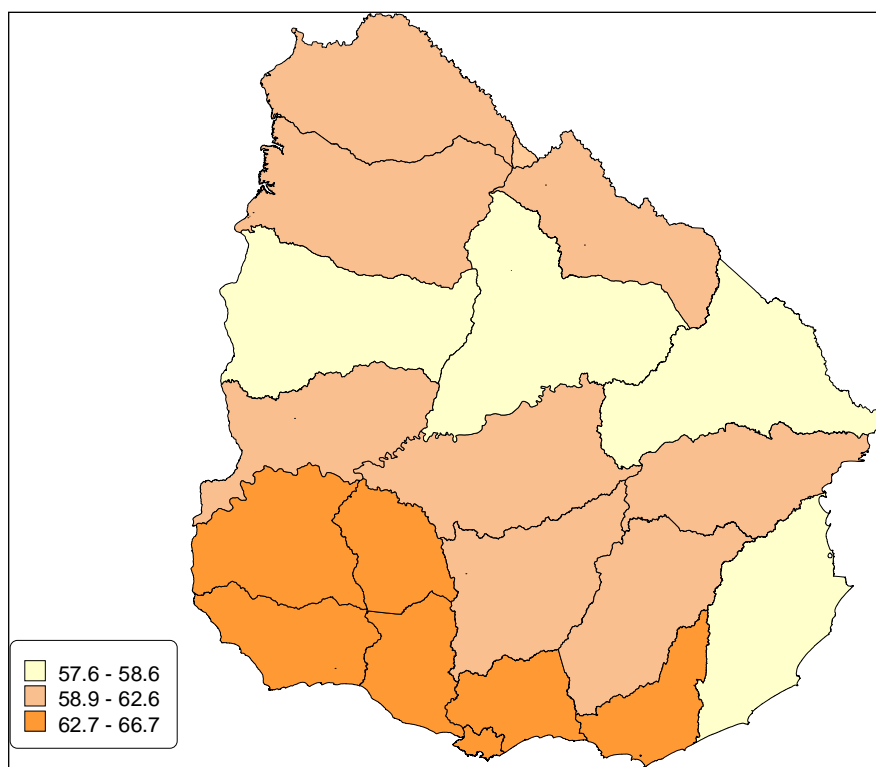
Respecto a la demanda de empleo, en el MAPA 2 se presenta la tasa de empleo por departamentos. Se observa que las tasas de empleo más altas (pintadas en color más oscuro en el mapa) se concentran también en los departamentos de la zona sur y sur oeste con registros de empleo superiores al 60%. Entre estos departamentos se encuentra Maldonado que presenta la tasa de empleo más alta de todo el país, con un registro de 63.1%, seguido de Flores con una tasa de empleo 63%. Mientras que los siguientes 3 departamentos de este grupo presentan valores próximos al 61%, más específicamente Soriano con 62%, Colonia 61.6% y San José 61%, mientras que los últimos de este grupo son Montevideo (60.9%), y Canelones (60.3%).

En el nivel medio de la clasificación se encuentran los departamentos de Treinta y Tres, con una tasa de empleo 57.9%, Rivera, con una tasa de empleo de 57.3%, Florida (57.1%), Río Negro (57%), Salto (56.6%), Lavalleja (56.3%) y Artigas (56%).

Finalmente se presentan en color más claro en el MAPA 2, los departamentos con tasas de empleo menores, entre ellos, Tacuarembó y Paysandú presentan la tasa de empleo más baja de todo el país, con valores de 53.7% y 53.9% respectivamente. Mientras que los restantes departamentos de este grupo son Rocha (54%), Durazno (54.3%), y Cerro Largo, con una tasa de empleo de 55.1%.



### MAPA 1. TASA DE ACTIVIDAD POR DEPARTAMENTOS (2013)



MTSS OMT en base a INE 2013.

En cuanto a la tasa de desempleo, en el MAPA 3 se representan en colores más claros aquellos departamentos que registran menor tasa de desempleo. Se observa que los departamentos con las menores tasas de desempleo son los que presentan mayores tasas de empleo, pero también, mayores tasas de actividad (Maldonado, Colonia y Flores), lo que estaría indicando que en dichos departamentos las personas que se vuelcan al mercado de trabajo, efectivamente encuentran empleo y, por lo tanto, la tasa de desempleo es relativamente baja. Por otra parte, vale la pena mencionar que si bien Canelones, en comparación con el resto de los departamentos, presenta altas tasas de actividad y de empleo, es uno de los departamentos donde se registra la tasa de desempleo más alta, lo que estaría indicando que si bien la demanda de trabajo es alta en comparación con el resto de los departamentos, dicha demanda no sería suficiente como para captar toda la oferta de trabajo que se procesa en el departamento, que también es de las más altas del país (sólo por debajo de la de Colonia)<sup>4</sup>.

El departamento que presenta la menor tasa de desempleo para el año 2013, es Colonia con un desempleo de 3.5%. Los restantes 4 departamentos clasificados con este color más claro, presentan tasas de desempleo del orden del 4% aproximadamente, estos son: Cerro Largo (4.5%), Soriano (4.5%), Florida (4.7%), y el departamento de Maldonado con una tasa de desempleo del orden del 4.9%.

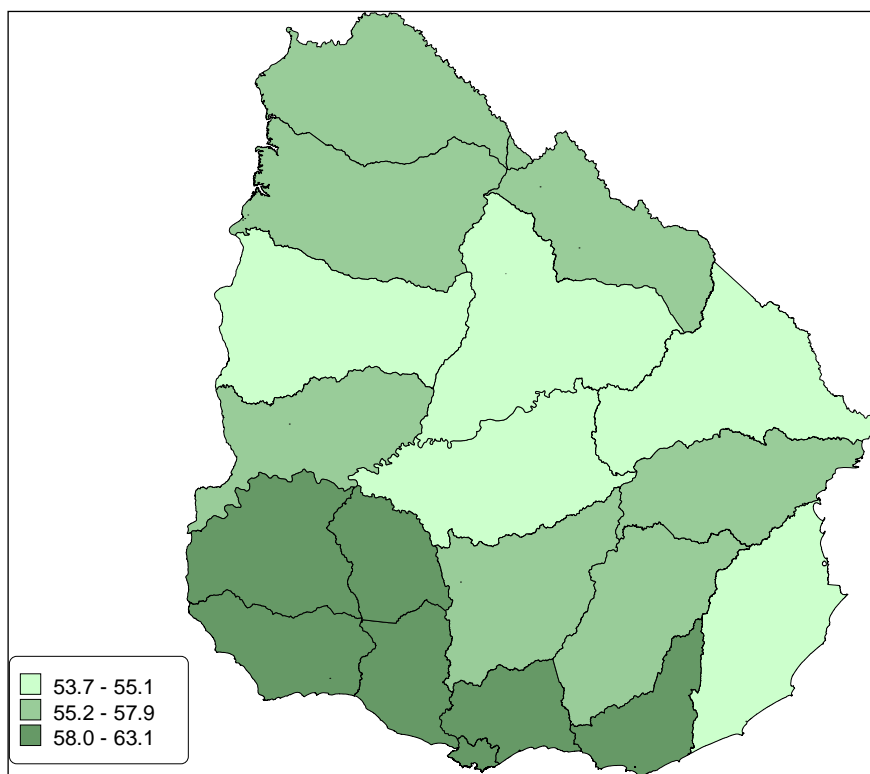
En un rango intermedio, se encuentran aquellos departamentos con registros de desempleo superiores al 5%, pero inferiores al registro nacional de desempleo de 6.5%. En este sentido, Lavalleya presenta un desempleo del

<sup>4</sup>Jóvenes en Uruguay: demografía, educación, mercado laboral y emancipación. Atlas Sociodemográfico y de la Desigualdad del Uruguay (Fascículo 4). Juan José Calvo (coordinador), Federico Araya, Cecilia Cristar, Mariana Ferrer, Mariana Melgar, Jimena Pandolfi, Santiago Soto, Ximena Vargas, Lucía Villamil. Ediciones Trilce, 2014.

orden 5.2%, Flores (5.6%), Rivera (5.7%), San José (6%), Paysandú (6.4%), y el departamento de Montevideo con un desempleo de 6.5% (pintados en el MAPA 3 en un tono intermedio).

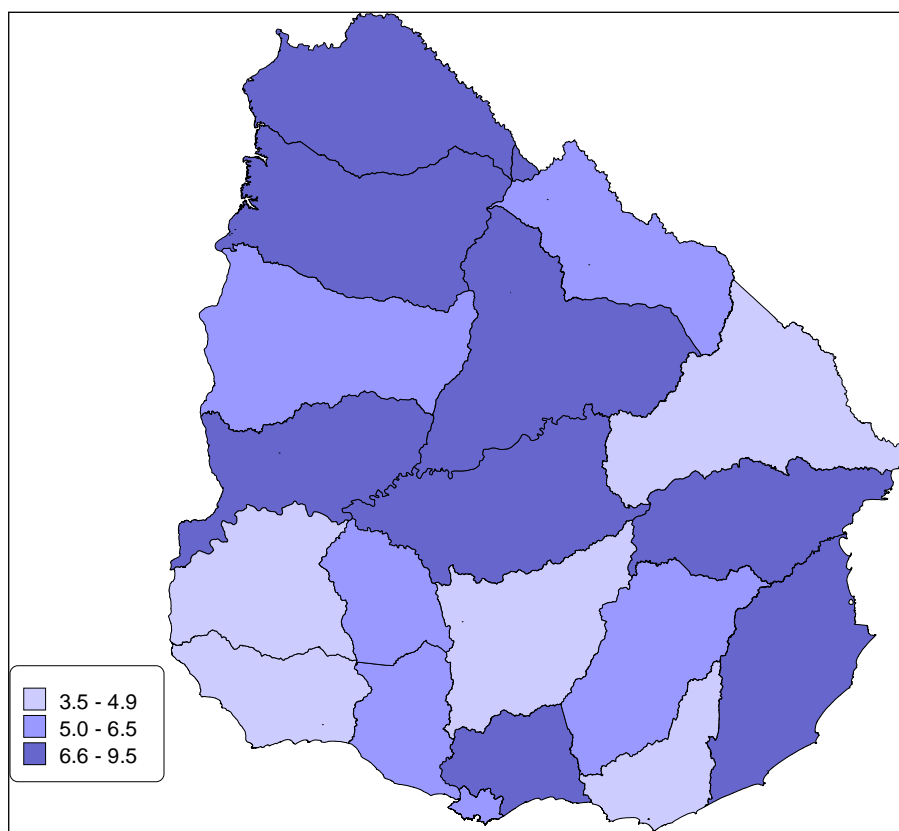
Mientras que finalmente se presenta un grupo de 8 departamentos que registran tasas de desempleo superiores al 7% (como es el caso de Artigas), hasta llegar a 9.5%, como en el caso del departamento de Durazno. El resto de los departamentos ubicados en este tramo son: Río Negro con un desempleo de 8.5%, Salto (7.9%), Rocha (7.8%), Tacuarembó (7.8%), Treinta y Tres con una tasa de desempleo de 7.5%, y finalmente el departamento de Canelones con una tasa de desempleo de 7.4% para el año 2013 (pintados en el MAPA en un color más oscuro).

MAPA 2. TASA DE EMPLEO POR DEPARTAMENTOS (2013)



MTSS OMT en base a INE 2013.

### MAPA 3. TASA DE DESEMPLEO POR DEPARTAMENTOS (2013)



MTSS OMT en base a INE 2013.

### ACTIVIDAD, EMPLEO Y DESEMPLEO EN EL DEPARTAMENTO DE DURAZNO

Si analizamos la oferta de trabajo pero específicamente en el departamento de DURAZNO, la tasa de actividad para el año 2013 se ubicó en 60.1%, registrado un descenso de 1.3 punto porcentual respecto al año anterior 2012, cuando la tasa de actividad promedio se ubicaba en 61.4% para el departamento. Este descenso refleja el menor porcentaje de población en edad de trabajar (mayor de 14 años) que sale al mercado laboral en busca de empleo de un año al siguiente. Como ya se mencionó la tasa de actividad mide la proporción de la población en edad de trabajar que está trabajando o buscando empleo activamente, o sea, se encuentra activamente participando en el mercado de trabajo. A esta población se la denomina población económicamente activa. Considerando un periodo de tiempo más extenso (2004 – 2013), la tasa de actividad del departamento de DURAZNO para 2013 se ubica por encima del valor registrado en el año 2004 (57.9%) aumentando 3.8% en estos años. Por otra parte, el valor más alto de la tasa de actividad en los años considerados fue en el año 2011 cuando el registro de actividad se ubicó en 66.4%, mientras que el registro más bajo de actividad fue en el año 2007 en 57.1% (CUADRO 3).

Desagregando la actividad por sexo, para los hombres del departamento se registra sin embargo un aumento de la actividad de 1 punto porcentual, pasando de 70.1% en el año 2012, a 71.1% en el año 2013; lo que supone un porcentaje mayor de hombres en el mercado de trabajo. Mientras que para las mujeres, la tasa de actividad femenina sin embargo, presenta un descenso pronunciado que alcanza los 3.9 puntos porcentuales, pasando de 53.7% a 49.8% en el año 2013. Seguramente ante las menores expectativas de conseguir empleo menos mujeres se volcaron a ofrecer su fuerza de trabajo en el mercado, reduciendo así la tasa de actividad. De esta forma para

el año 2013, el 71.1% de los hombres en edad de trabajar son activos, mientras que en las mujeres, el 49.8% de las mujeres en edad de trabajar lo son (CUADRO 3).

Considerando sin embargo la tasa de actividad por sexo en el largo plazo, el valor máximo para los hombres se registra para el año 2011 en 77.8%, mientras que para las mujeres, el valor máximo fue de 55.5% también para el mismo año. Por otra parte, del año 2004 al año 2013 se registra un descenso en la brecha de actividad por sexo en el departamento, ya que en 2004 era de 22.8 puntos porcentuales, mientras que para el año 2013 desciende a 21.3 puntos porcentuales. La brecha son los puntos porcentuales que le faltan a la tasa de un grupo para alcanzar la de otro grupo, en este caso el grupo de las mujeres con respecto al de los hombres. Esto supone por tanto, una leve mejora de la situación de las mujeres en el mercado de trabajo departamental, en comparación con los hombres, aunque como se evidencia en los últimos 3 años, la fuerza laboral femenina de DURAZNO se contrajo.

Si comparamos la tasa de actividad de DURAZNO con la tasa de actividad nacional, se observa que los valores departamentales son menores que los nacionales (CUADRO 3).

CUADRO 3. TASA DE ACTIVIDAD, EMPLEO Y DESEMPLEO (DURAZNO 2004–2013)

AÑO	TASA DE ACTIVIDAD (%)			TASA DE EMPLEO (%)			TASA DE DESEMPLEO (%)		
	TOTAL	HOMBRES	MUJERES	TOTAL	HOMBRES	MUJERES	TOTAL	HOMBRES	MUJERES
2004	57.9	69.7	46.9	50.1	61.6	39.4	13.5	11.6	16.0
2005	61.5	68.9	54.9	53.7	61.4	46.7	12.8	10.9	14.9
2006	56.5	69.7	44.6	50.3	63.5	38.4	11.0	8.9	14.0
2007	57.1	70.1	45.8	50.0	63.8	37.9	12.5	8.9	17.2
2008	58.1	69.6	47.7	53.9	66.1	43.1	7.1	5.1	9.7
2009	61.2	73.1	50.5	56.9	69.1	46.1	6.9	5.5	8.7
2010	59.5	72.3	47.8	54.3	68.4	41.4	8.7	5.3	13.5
2011	66.4	77.8	55.5	60.5	73.2	48.3	8.9	5.8	13.1
2012	61.4	70.1	53.7	56.1	66.7	46.8	8.6	4.8	12.9
2013	60.1	71.1	49.8	54.3	67.0	42.5	9.5	5.8	14.5
PAÍS 2013	63.6	73.9	54.4	59.5	70.2	50.0	6.5	5.0	8.2

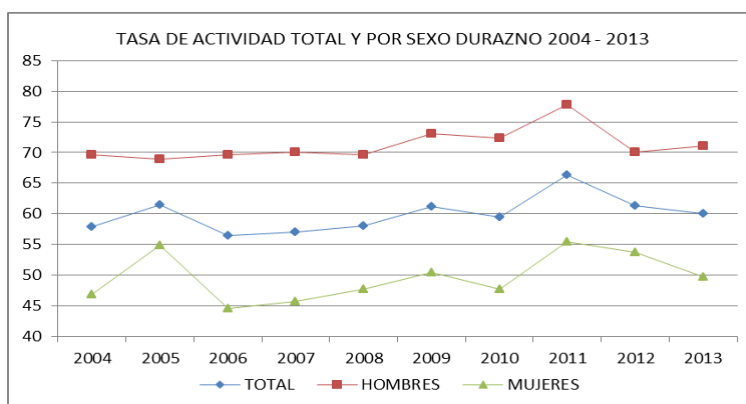
Fuente INE. Total urbano y rural 2006 en adelante.

Al igual que lo sucedido con la actividad, la tasa de empleo general promedio para el año 2013 en DURAZNO presenta una disminución de 1.8 punto porcentual, pasando de 56.1% en 2012, a 54.3% para el año 2013. La tasa de empleo indica la cantidad de personas en edad de trabajar que se encuentran efectivamente ocupadas. En general se utiliza para cuantificar la demanda efectiva de puestos de trabajo que tiene el país (en este caso el departamento). Aquí el descenso de la tasa de empleo indica la menor proporción de población que en edad de trabajar (mayor de 14 años) se encuentra efectivamente ocupada en DURAZNO. Si observamos por sexo, a este descenso ha contribuido mayormente el empleo femenino, ya que se registra un descenso en el empleo femenino de 4.3 puntos porcentuales, mientras el empleo masculino ha aumentado mínimamente 0.3 punto porcentual en dicho periodo interanual (CUADRO 3).

Sin embargo, considerando un periodo de tiempo más amplio, el empleo muestra un aumento de 8.38% respecto al año 2004, cuando su valor era sensiblemente inferior ubicándose en 50.1%. Por otra parte, el valor más alto de empleo registrado en estos años fue de 60.5% para el año 2011, mientras que el más bajo fue justamente en el año 2004 ubicándose en 50.1% (CUADRO 3).

Analizando el nivel de empleo por sexo, se observa que para ambos sexos los aumentos en la tasa de empleo en estos años (2004 – 2013) fueron prácticamente similares, ya que la tasa de empleo masculina aumentó un 8.77% (pasando de 61.6% en el año 2004 a 67% en el año 2013), mientras que el aumento del empleo femenino fue de 7.87% (pasando la tasa femenina de 39.4% a 42.5% en 2013). Sin embargo en estos años se incrementó la brecha de empleo por sexo, ya que para el año 2004 la diferencia entre la tasa de empleo masculina y la femenina era de 22.2 puntos porcentuales, y para 2013 pasa a ser de 24.5 puntos porcentuales. Esto supone una contracción en el empleo femenino que no mejora precisamente la posición de las mujeres respecto a la de los varones en el mercado de trabajo. Por ultimo si comparamos la tasa de empleo de DURAZNO con la tasa de empleo nacional, los valores departamentales son menores que los valores nacionales: tasa de empleo nacional (2013) fue de 59.5% y en el departamento fue de 54.3%; la tasa de empleo masculina nacional fue de 70.2% (DURAZNO 67%), mientras que finalmente la tasa de empleo femenina nacional fue de 50%, y en el departamento fue de 42.5% (CUADRO 3).

**GRAFICA 1: TASA DE ACTIVIDAD TOTAL Y POR SEXO (DURAZNO 2004 – 2013)**

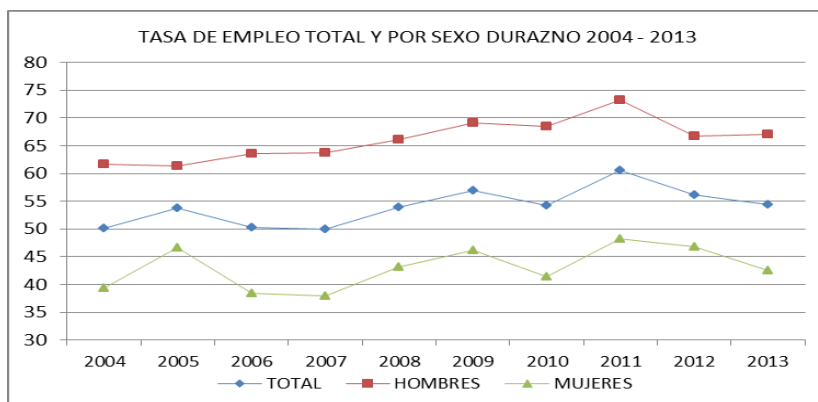


MTSS OMT en base a INE.

Respecto a la situación del desempleo en el departamento, la tasa de desempleo de DURAZNO muestra un aumento de 0.9 punto porcentual para el año 2013, respecto al año anterior, ubicándose en 9.5%. Este guarismo ubica a la tasa de desempleo departamental por encima del desempleo nacional, que para el año 2013 fue de 6.5% (CUADRO 3).

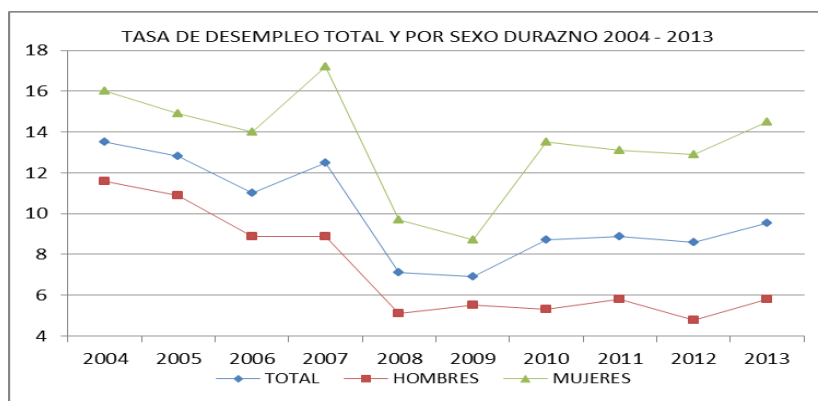
En ambos sexos también se registran aumentos en el desempleo, en los hombres el aumento es de 1 punto porcentual (pasando el desempleo masculino de 4.8% en el año 2012 a 5.8% en 2013), mientras que en las mujeres el aumento es mayor, alcanzando 1.6 punto porcentual y ubicando al tasa de desempleo femenino departamental en 14.5%. De esta forma el desempleo femenino en DURAZNO se ubica por encima de las dos cifras para todo el periodo considerado, salvo para los años 2008 y 2009 en donde muestra descensos importantes. Este último valor de desempleo femenino departamental (14.5%) resulta relativamente alto, ya que la tasa de empleo femenina para todo el país para el promedio del año 2013 es menor, ubicándose en 8.2% (CUADRO 3).

**GRAFICA 2: TASA DE EMPLEO TOTAL Y POR SEXO (DURAZNO 2004 – 2013)**



MTSS OMT en base a INE.

**GRAFICA 3: TASA DE DESEMPLEO TOTAL Y POR SEXO (DURAZNO 2004 – 2013)**



MTSS OMT en base a INE.

## **POBLACIÓN DEL DEPARTAMENTO DE DURAZNO**

Según el último Censo INE 2011, la población del departamento de Durazno asciende a 57.088 personas, de las cuales el 49.43% son hombres (28.216 hombres aproximadamente), y 28.872 son mujeres, el 50.57% del total de la población. Por otra parte, el 91.33% de la población del departamento reside en zonas urbanas (52.137 personas), y el 8.67% en zonas rurales (4.951 personas).

Durazno<sup>5</sup> es uno de los trece departamentos del país que registran tasas de crecimiento negativas. Este crecimiento negativo supone para el departamento, una tasa anual media de decrecimiento de la población en el periodo intercensal 2004 – 2011 de – 0.42%. Una tasa negativa de – 0.42% significa que la población del departamento disminuye a un promedio anual de 0.42 habitantes por cada 100 personas. En el Censo 2004 - Fase 1 la población de Durazno era mayor, alcanzando los 58.859 habitantes, disminuyendo en el Censo 2011 a 57.088 habitantes (cifra corregida por moradores ausentes), lo que supone aproximadamente 1.800 personas menos.

En el CUADRO 4 se presenta la tasa de crecimiento poblacional para los últimos periodos intercensales para el departamento de Durazno, así como también la cantidad de población registrada en cada Censo.

A nivel nacional, según los resultados del último Censo de Población 2011 la población uruguaya crece a un ritmo anual de 0,19% en el periodo intercensal 2004 – 2011, mientras que en el periodo anterior (1996 – 2004) lo hacía a una tasa mayor de 0.32%, y si consideramos el periodo intercensal anterior a este último (1985 – 1996) la tasa de crecimiento fue todavía mayor, ubicándose en 0.64%. Esto confirma la tendencia a la baja del ritmo de crecimiento poblacional del país, ya que la tasa de crecimiento es cada vez menor, considerando del Censo de 1985 al último Censo 2011.

Para este informe se toma como población total del departamento la cantidad que surge de la expansión de la muestra de la Encuesta Continua de Hogares del año 2013, debido que todavía no están disponibles las proyecciones de población por departamento ajustadas según el último Censo Nacional 2011. Por tanto, la población total que se toma para el departamento para este informe es de 58.140 personas (1.84% más que la población del Censo 2011).

**CUADRO 4. POBLACIÓN TOTAL POR CENSOS (DURAZNO 1963 - 2011)**

CENSO AÑO	TOTAL POBLACIÓN DURAZNO	TASA ANUAL MEDIA DE CRECIMIENTO (%)
2011	57.088	– 0.42 (2004 – 2011)
2004	58.859	0.68 (1996 – 2004)
1996	55.716	0.11 (1985 – 1996)
1985	55.077	– 0.11 (1975 – 1985)
1975	55.699	0.33 (1963 – 1975)
1963	53.635	

Fuente: CENSOS INE 1963 - 2011

<sup>5</sup> “Documento Resultados del Censo de Población 2011: población, crecimiento y estructura por sexo y edad”. INE. [www.ine.gub.uy](http://www.ine.gub.uy).

## **POBLACIÓN TOTAL Y CONDICIÓN DE ACTIVIDAD ECONÓMICA**

Como ya se mencionó la población total del departamento de DURAZNO para este informe asciende a 58.140 personas, de este total de población del departamento el 42.74% estaba ocupado en el promedio del año 2013. Esto supone unas 24.850 personas ocupadas en DURAZNO. En el CUADRO 5 se presenta la población del departamento según su condición de actividad económica, observándose que para el periodo 2012 – 2013 el porcentaje de ocupados presenta un descenso de 1.23 punto porcentual, pasando de 43.97% en 2012 a 42.74% para 2013, lo que supone menos personas ocupadas en el mercado laboral local. Aspecto ya visualizado en el descenso de la tasa de actividad en dicho periodo interanual.

Por otro lado, el 4.5% de la población total estaba desocupada en el promedio del año 2013. Esto incluye a las personas que están desocupadas propiamente dichas y a las que buscan trabajo por primera vez. Esto implica una cantidad aproximada de 2.618 desocupados para el año 2013. En el año 2008 el porcentaje de personas desempleadas en el total de la población era menor (3.13%), registrando un aumento en estos años hasta el valor mencionado. Este aumento del porcentaje de personas desempleadas se visualiza a partir de una tasa de desempleo departamental que en los últimos años ha registrado una tendencia levemente ascendente que la ubica para el promedio del año 2013 en 9.5%, o sea, 3 puntos porcentuales más que la tasa de desempleo nacional para el mismo año. Para el año 2008, la tasa de desempleo de DURAZNO era bastante menor, ubicándose en 7.1%.

De esta forma, los ocupados y desocupados del departamento, alcanzan unas 27.468 personas aproximadamente, componiendo la población económicamente activa (PEA) del departamento, o sea, la población en edad de trabajar (mayor de 14 años) que sale al mercado en busca de empleo, o que está trabajando, y que constituyen la fuerza laboral departamental. Esta cantidad es la que determina una tasa de actividad total departamental de 60.1% para el promedio del año 2013 (CUADRO 3). Mientras que para el año 2012, la cantidad de ocupados y desocupados en el departamento era una cifra prácticamente similar, alcanzando las 27.448 personas aproximadamente. En 2011 la PEA de DURAZNO era aun mayor alcanzando las 29.240 personas aproximadamente.

Si consideramos a la población económicamente inactiva, aproximadamente el 21.34% son menores de 14 años (12.408 personas aproximadamente), mientras que el resto (31.41% del total de población, aproximadamente 18.264 personas) son en su totalidad inactivos: estudiantes, rentistas, pensionistas, jubilados, personas que realizan quehaceres del hogar, u otros inactivos (CUADRO 5).

Por último, considerando a estas personas inactivas económicamente (mayores de 14 años), pero teniendo en cuenta su distribución por sexo, los hombres inactivos constituyen el 22.65% del total de hombres, mientras que las mujeres suman el 39.64% de total de mujeres. Dentro de las personas inactivas se destaca la diferencia en la categoría realiza quehaceres del hogar, ya que el 9.26% de las mujeres realiza estas tareas, mientras que en los hombres este valor es cero (CUADRO 6).



**CUADRO 5. POBLACIÓN TOTAL POR CONDICIÓN DE ACTIVIDAD ECONÓMICA (DURAZNO 2008 - 2013)**

CONDICIÓN DE ACTIVIDAD ECONÓMICA	TOTAL (%) 2008	TOTAL (%) 2009	TOTAL (%) 2010	TOTAL (%) 2011	TOTAL (%) 2012	TOTAL (%) 2013
Menor de 14 años	24.12	23.43	24.51	22.89	21.64	21.34
Ocupados	40.92	43.59	41.02	46.66	43.97	42.74
Desocupados buscan trabajo primera vez	0.54	0.58	0.71	0.89	0.85	1.03
Desocupados propiamente dichos	2.50	2.65	3.16	3.54	3.26	3.47
Desocupados en seguro de paro	0.09	0.00	0.06	0.13	0.00	0.00
Inactivo, realiza quehaceres hogar	7.76	7.73	6.87	4.99	4.33	4.77
Inactivo, estudiante	7.10	6.22	8.14	6.43	7.00	8.21
Inactivo, rentista	0.28	0.30	0.23	0.28	0.26	0.30
Inactivo, pensionista	4.58	3.54	3.46	3.42	4.24	4.41
Inactivo, jubilado	10.76	10.68	9.37	8.98	11.83	11.87
Inactivo, otro	1.34	1.27	2.48	1.79	2.61	1.85
<b>TOTAL</b>	100.00 (61.321 personas)	100.00 (61.731 personas)	100.00 (62.155 personas)	100.00 (57.088 personas)	100.00 (57.088 personas)	100.00 (58.140 personas)

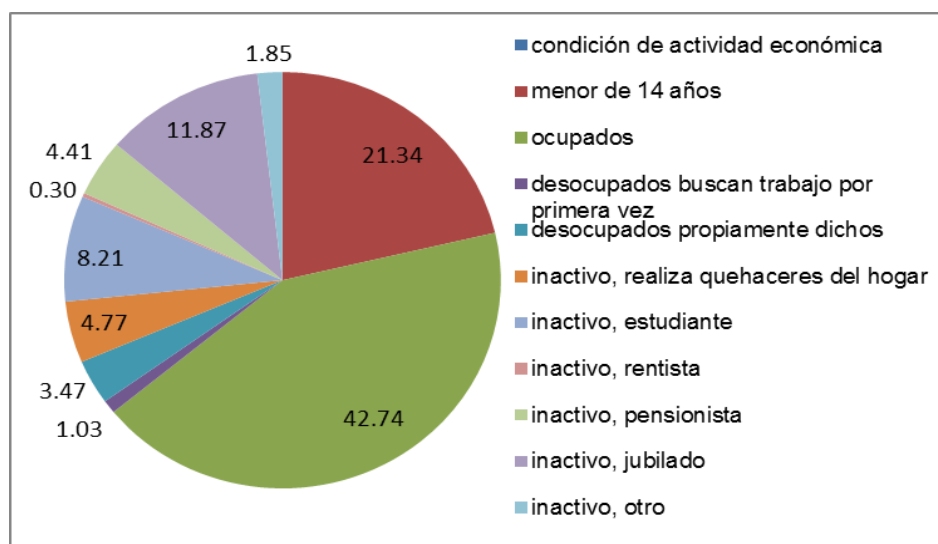
Fuente: MTSS, OMT, en base ECH Y CENSO 2008- 2013

**CUADRO 6. POBLACIÓN TOTAL POR SEXO Y CONDICIÓN DE ACTIVIDAD ECONÓMICA (DURAZNO 2013)**

CONDICIÓN DE ACTIVIDAD ECONÓMICA	HOMBRE (%)	MUJER (%)	TOTAL (%)
Menor de 14 años	21.62	21.08	21.34
Ocupados	52.50	33.57	42.74
Desocupados buscan trabajo por primera	0.70	1.34	1.03
Desocupados propiamente dichos	2.53	4.36	3.47
Inactivo, realiza quehaceres del hogar	0.00	9.26	4.77
Inactivo, estudiante	7.61	8.78	8.21
Inactivo, rentista	0.11	0.47	0.30
Inactivo, pensionista	2.11	6.56	4.41
Inactivo, jubilado	11.00	12.68	11.87
Inactivo, otro	1.82	1.89	1.85
<b>TOTAL</b>	100.00 (28.171 personas)	100.00 (29.969 personas)	100.00 (58.140 personas)

Fuente: MTSS, OMT, en base ECH INE 2013.

**GRAFICA 4. POBLACIÓN TOTAL POR CONDICIÓN DE ACTIVIDAD ECONÓMICA (DURAZNO 2013)**



Fuente: MTSS, OMT, en base ECH INE 2013.

**CUADRO 7. POBLACIÓN TOTAL POR CONDICIÓN DE ACTIVIDAD ECONÓMICA Y POBREZA (DURAZNO 2013)**

CONDICIÓN DE ACTIVIDAD ECONÓMICA	NO POBRE (%)	POBRE (%)	TOTAL (%)
Menor de 14 años	80.75	19.25	100.00
Ocupados	93.04	6.96	100.00
Desocupados buscan trabajo por primera vez	85.67	14.33	100.00
Desocupados propiamente dichos	77.40	22.60	100.00
Inactivo, realiza quehaceres del hogar	81.34	18.66	100.00
Inactivo, estudiante	86.93	13.07	100.00
Inactivo, rentista	100.00	0.00	100.00
Inactivo, pensionista	86.61	13.39	100.00
Inactivo, jubilado	98.46	1.54	100.00
Inactivo, otro	67.35	32.65	100.00
<b>TOTAL DEPARTAMENTO</b>	<b>88.64</b>	<b>11.36</b>	<b>100.00</b>

Fuente: MTSS, OMT, en base ECH INE 2013.

Si se considera el nivel de pobreza el departamento de DURAZNO, este ocupa el lugar número 13 en la clasificación nacional, con el 11.36% de la población en situación de pobreza. En los extremos del ranking se ubica el departamento de Rivera con el 18.52% de su población viviendo por debajo de la línea de pobreza según la Encuesta Continua de Hogares del año 2013 siendo el departamento más pobre del país; y en el primer lugar se encuentra el departamento de Colonia donde el 1.81% de la población se encuentra por debajo de la línea de pobreza, siendo el departamento con menor pobreza del país.

A nivel nacional, el porcentaje de personas pobres ha descendido de forma importante en los últimos años, alcanzando el 11.5% del total de población del país para el año 2013. A modo de ejemplo, el nivel de pobreza

para el año 2006 en el país era de 34.4% del total de personas, para el año 2009 era de 20.9%, mientras que para el año 2012 el registro era de 12.4% para toda la población nacional.<sup>6</sup>

Si consideramos el nivel de pobreza pero según la condición de actividad económica de las personas de DURAZNO, los grupos que registran mayor nivel de pobreza son los inactivos (otros inactivos), con el 32.65% de estos en situación de pobreza, aunque en términos absolutos no es una categoría importante en términos cantidad de personas; y las personas desempleadas propiamente dichas con el 22.60% en situación de pobreza. Mientras que en el caso de los ocupados, la pobreza alcanza a un porcentaje mucho menor, casi el 7% de los mismos. Por otra parte, para los menores de 14 años, el 19.25% se encuentra en situación de pobreza (CUADRO 7).

---

<sup>6</sup> La construcción de indicadores de pobreza por el método del ingreso (líneas de pobreza y de indigencia) se realiza con el propósito de cuantificar la proporción de individuos o de hogares pobres, así como para conocer sus características. La opción metodológica del INE para la medición de la pobreza es el método del ingreso, para lo cual define una Canasta Básica de Alimentos per cápita (CBA) y una Canasta Básica Total per cápita (CBT) con las cuales se definen los umbrales, o sea, la Línea de Indigencia (LI) y la Línea de Pobreza (LP). Si el ingreso de la persona se encuentra por debajo de la Línea de Indigencia o la Línea de Pobreza, la persona se define como indigente o pobre respectivamente.

## **PERSONAS OCUPADAS DURAZNO**

Como ya se planteó en este informe las personas ocupadas en el departamento de DURAZNO para el año 2013, ascienden a 24.850 aproximadamente. Si consideramos según su distribución por sexo, los ocupados hombres superan a las ocupadas mujeres ya que el 59.51% de las personas ocupadas son hombres, mientras que el 40.49% son mujeres. Esto supone que aproximadamente en DURAZNO hay 14.789 hombres ocupados y 10.061 mujeres ocupadas para dicho año.

### **OCUPADOS POR SEXO Y TRAMOS DE EDAD**

Si consideramos la distribución por edad de las personas ocupadas, se observa que el tramo de edad que mayor cantidad de ocupados concentran es entre los 30 y 39 años de edad, ya que prácticamente el 23% de los ocupados se encuentran comprendidos entre estas edades. Por otro lado, el tramo de edad inmediatamente siguiente de 40 a 49 años, concentra al 22.79% de las personas ocupadas, siendo el tramo de edad que sigue en cantidad de población ocupada. Paralelamente los jóvenes ocupados (de 14 a 24 años) son un porcentaje sensiblemente menor que no supera el 14% de los ocupados (CUADRO 8).

Si consideramos la distribución por tramos de edad, pero también por sexo, no se observan diferencias significativas entre un sexo y el otro. Salvo para los primeros tramos de edad (de 14 a 24 años) donde los varones presentan porcentajes mayores, 16.72% frente al 10.03% de mujeres ocupadas en estas edades. Esto se debe en parte, a que los varones ingresan tempranamente al mercado de trabajo en comparación con las mujeres. En el caso de estas sin embargo, son porcentualmente más en los tramos comprendidos entre los 25 y los 59 años de edad (CUADRO 8).

**CUADRO 8. OCUPADOS POR SEXO Y TRAMOS DE EDAD (DURAZNO 2013)**

TRAMOS DE EDAD	HOMBRE (%)	MUJER (%)	TOTAL (%)
14 a 17	2.22	0.30	1.44
18 a 24	14.50	9.73	12.57
25 a 29	10.74	11.02	10.85
30 a 39	21.23	26.30	23.28
40 a 49	21.84	24.19	22.79
50 a 59	16.93	17.62	17.21
60 o más	12.54	10.83	11.85
TOTAL	100.00 (14.789 personas)	100.00 (10.061 personas)	100.00 (24.850 personas)

Fuente: MTSS, OMT, en base ECH INE 2013

## OCUPADOS POR SEXO Y NIVEL EDUCATIVO

Considerando el nivel educativo alcanzado por las personas ocupadas de DURAZNO, se destaca que prácticamente el 29% de los ocupados ha finalizado la escuela primaria como máximo nivel educativo, mientras que el 6% no finalizó la educación primaria. Si consideramos a las personas ocupadas que no finalizaron la escuela primaria, a los que la finalizaron, a los que no tienen instrucción, el 35.4% de los ocupados tiene 6 o menos años de estudios formales. A nivel nacional sin embargo, el porcentaje de personas ocupadas con 6 o menos años de educación formal es de 25.66%, lo que estaría indicando que el nivel de educación de los ocupados de DURAZNO es inferior al promedio nacional (CUADRO 9).

Por otra parte, el 18.58% de la población ocupada ha alcanzado el ciclo básico de educación secundaria (de primero a tercero de liceo o similar en UTU), pero no lo ha finalizado, y prácticamente el 12% finalizó el ciclo básico. Mientras que en la Educación Media Superior, o sea de cuarto a sexto año de liceo o similar en UTU, el 18.39% no completó estos años de educación, y solamente el 5.09% finalizó estos años de educación media superior (CUADRO 9).

Finalmente se destaca que prácticamente el 10.6% de los ocupados ha alcanzado niveles de educación terciaria de forma incompleta o completa (CUADRO 9).

CUADRO 9. OCUPADOS POR SEXO Y NIVEL EDUCATIVO (DURAZNO 2013)

TRAMO EDUCATIVO	HOMBRE (%)	MUJER (%)	TOTAL (%)
Sin instrucción	0.68	0.00	0.41
Primaria incompleta	7.87	3.45	6.08
Primaria completa	33.14	22.68	28.91
Ed. Media Básica incompleta	20.61	15.59	18.58
Ed. Media Básica completa	11.95	12.05	11.99
Ed. Media Superior incompleta	15.46	22.70	18.39
Ed. Media Superior completa	4.00	6.68	5.09
Terciaria incompleta	3.20	5.42	4.10
Terciaria completa	2.75	9.28	5.39
Postgrado	0.34	2.15	1.07
TOTAL	100.00 (14.789 personas)	100.00 (10.061 personas)	100.00 (24.850 personas)

Fuente: MTSS, OMT, en base ECH INE 2013

Por otra parte, si consideramos el nivel educativo pero de forma diferencial, o sea teniendo en cuenta el sexo de las personas ocupadas, se observa que las mujeres alcanzan mayor nivel educativo que los hombres ocupados del departamento. Esto es una tendencia que se observa a nivel nacional, ya que según las Estadísticas de Género 2012, del MIDES: *“se observa que existe una mayor proporción de mujeres que tienen estudios universitarios o similares, que la de varones que alcanzaron dicho nivel educativo. El hecho de que las mujeres ocupadas tengan mayores niveles educativos estaría indicando que el mercado laboral les exige alcanzar mayores méritos que a los varones para ocuparlas, tendencia que ya ha sido constatada en el 2011 (SIG, 2011). Asimismo podría*

*interpretarse que el mercado laboral ofrece menos oportunidades para las mujeres poco educadas que para los varones poco educados”<sup>7</sup>.*

Específicamente en DURAZNO, aproximadamente el 42% de los ocupados varones alcanzó la educación primaria, mientras que un porcentaje significativamente menor (26.13%) de mujeres tiene este nivel educativo.

En el caso de la educación secundaria, el 52% de los ocupados varones alcanzó alguno de los 6 años de educación secundaria, mientras que en este nivel las mujeres comienzan a despegarse de los varones, alcanzando el 57% de las mujeres ocupadas esta tipo de educación.

Pero es en el nivel terciario, donde la diferencia de años de estudios se hace más profunda, ya que solamente el 6.29% de los varones alcanzó niveles educativos de tipo terciario en el departamento, mientras que prácticamente el 17% de las mujeres ocupadas alcanzó dichos años de estudio (CUADRO 9).

### **OCUPADOS POR RAMA DE ACTIVIDAD**

Para las actividades de orientación e intermediación laboral que desarrollan los Centros Públicos de Empleo en el territorio como parte de sus servicios, es fundamental conocer en qué actividad económica se emplean las personas en el departamento, y la evolución de estas actividades en cuanto al empleo de mano de obra. Así, en el CUADRO 10 se presentan los ocupados por ramas de actividad económica para el año 2012 y 2013.<sup>8</sup>

Como en años anteriores, en el último año 2013 las actividades económicas que tienen mayor peso en el empleo en el departamento de DURAZNO son: el agro, que concentra más de la quinta parte de las personas empleadas (20.30%), seguido por el comercio, que concentra al 13.77% de los ocupados del departamento, mientras que la industria, presenta un porcentaje menor de personas empleadas (10.35% de los ocupados). Y finalmente la administración pública y la defensa y la construcción que concentran al 8.54% y 8.35% respectivamente de las personas ocupadas. Estas 5 actividades económicas, agrupan aproximadamente al 61% de los ocupados de DURAZNO. El resto de las actividades económicas y su peso en el mercado de trabajo local se presenta en el CUADRO 10.

Si analizamos de un año al siguiente no se observan cambios significativos en el porcentaje de personas empleadas por rama de actividad para el departamento. Las actividades que presentan mayores variaciones porcentuales son el comercio, que disminuyó su participación en el empleo de 15.96% a 13.77% (esto supone aproximadamente 580 empleos menos en esta actividad); los servicios sociales y de salud, con también una disminución en la participación (de 7.37% a 5.62%), y la industria manufacturera, que aumentó su participación en el empleo de 8.91% del total de ocupados, paso a emplear al 10.35% (aproximadamente 350 empleos más en la industria) (CUADRO 10).

---

<sup>7</sup> ESTADÍSTICAS DE GÉNERO 2012. La importancia de los ingresos personales para la equidad. Sistema de Información de Género. Inmujeres-MIDES

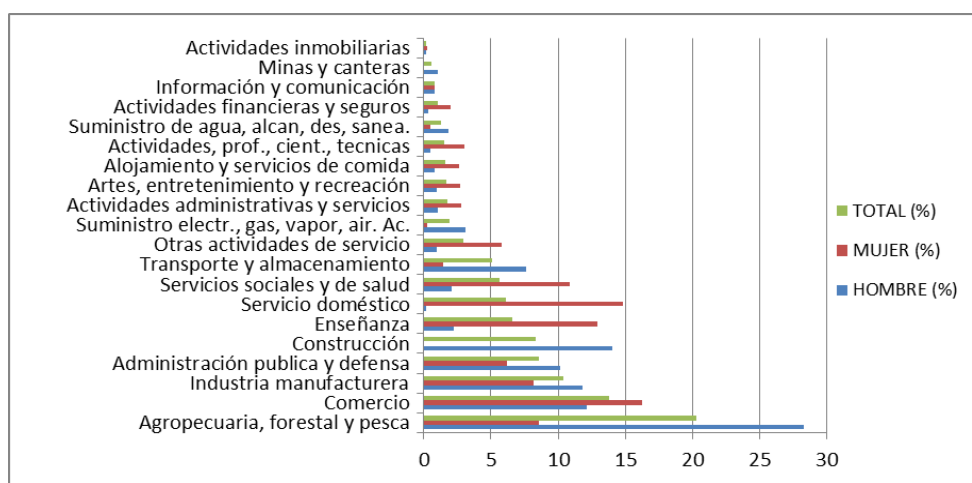
<sup>8</sup> Para ver la evolución de los ocupados por rama de actividad en el departamento ver informes anteriores: “DURAZNO, Principales indicadores del mercado de trabajo, incluyendo proyectos de inversión”, OMT, DINA, MTSS, correspondientes al año 2010 y 2011, 2012, en [www.mtss.gub.uy](http://www.mtss.gub.uy).

CUADRO 10. OCUPADOS POR RAMA DE ACTIVIDAD (DURAZNO 2012 - 2013)

RAMA DE ACTIVIDAD	TOTAL 2012 (%)	TOTAL 2013 (%)
<b>Agropecuaria, forestal y pesca</b>	<b>19.07</b>	<b>20.30</b>
<b>Comercio</b>	<b>15.96</b>	<b>13.77</b>
<b>Industria manufacturera</b>	<b>8.91</b>	<b>10.35</b>
<b>Administración pública y defensa</b>	<b>10.15</b>	<b>8.54</b>
<b>Construcción</b>	<b>8.60</b>	<b>8.35</b>
Enseñanza	6.83	6.58
Servicio doméstico	7.01	6.11
Servicios sociales y de salud	7.37	5.62
Transporte y almacenamiento	3.75	5.12
Otras actividades de servicio	2.78	2.91
Suministro electr., gas, vapor, air. Ac.	0.42	1.94
Actividades administrativas y servicios	1.63	1.75
Artes, entretenimiento y recreación	0.90	1.65
Alojamiento y servicios de comida	1.08	1.57
Actividades, prof., cient., técnicas	1.29	1.53
Suministro de agua, alcan, des, sanea.	0.77	1.27
Actividades financieras y seguros	1.67	1.02
Información y comunicación	1.04	0.82
Minas y canteras	0.49	0.60
Actividades inmobiliarias	0.28	0.20
<b>TOTAL</b>	<b>100.00</b> <b>(25.100</b> <b>personas)</b>	<b>100.00</b> <b>(24.850</b> <b>personas)</b>

Fuente: MTSS, OMT, en base ECH INE 2012 - 2013.

GRAFICA 5. OCUPADOS POR SEXO Y RAMA DE ACTIVIDAD (DURAZNO 2013)



Fuente: MTSS, OMT, en base ECH INE 2103

En el cuadro siguiente (CUADRO 11) se presentan los porcentajes de personas ocupadas por rama de actividad económica, pero desagregados por sexo. Además, se presenta el porcentaje de personas ocupadas por rama de actividad pero para la totalidad del país (no desagregado por sexo).

Los hombres ocupados de DURAZNO concentran su trabajo principalmente en la agricultura, ya que es la actividad económica que mayor peso relativo presenta en la generación de empleo masculino, empleando al 28.27% de los hombres ocupados. En un nivel inferior figuran luego, la construcción con el 14% de los empleos masculinos del departamento, el comercio con el 12.11%, la industria manufacturera (11.85%), y la administración pública y defensa que emplea al 10.14% de los hombres trabajadores. Estas 5 ramas de actividad ocupan al 76% de los hombres ocupados del departamento (aproximadamente 11.240 hombres).

CUADRO 11. OCUPADOS POR SEXO Y RAMA DE ACTIVIDAD (DURAZNO 2013 – TOTAL PAÍS 2013)

RAMA DE ACTIVIDAD	DURAZNO 2013 (%)			TOTAL PAÍS 2013 (%)
	HOMBRE	MUJER	TOTAL	
<b>Agropecuaria, forestal y pesca</b>	<b>28.27</b>	8.59	20.30	<i>9.31</i>
<b>Comercio</b>	<b>12.11</b>	<b>16.21</b>	13.77	<i>18.02</i>
<b>Industria manufacturera</b>	<b>11.85</b>	8.14	10.35	<i>11.94</i>
<b>Administración pública y defensa</b>	<b>10.14</b>	6.18	8.54	<i>6.41</i>
<b>Construcción</b>	<b>14.02</b>	0.00	8.35	<i>8.07</i>
<b>Enseñanza</b>	2.27	<b>12.91</b>	6.58	<i>5.96</i>
<b>Servicio doméstico</b>	0.18	<b>14.84</b>	6.11	<i>7.30</i>
<b>Servicios sociales y de salud</b>	2.05	<b>10.87</b>	5.62	<i>7.56</i>
Transporte y almacenamiento	7.63	1.43	5.12	<i>4.80</i>
Otras actividades de servicio	0.95	5.79	2.91	<i>2.92</i>
Suministro electr., gas, vapor, air. Ac.	3.11	0.22	1.94	<i>0.61</i>
Actividades administrativas y servicios	1.03	2.82	1.75	<i>3.37</i>
Artes, entretenimiento y recreación	0.95	2.67	1.65	<i>1.75</i>
Alojamiento y servicios de comida	0.84	2.63	1.57	<i>3.20</i>
Actividades, prof., cient., técnicas	0.50	3.05	1.53	<i>3.66</i>
Suministro de agua, alcan, des, sanea.	1.81	0.49	1.27	<i>0.68</i>
Actividades financieras y seguros	0.34	2.01	1.02	<i>1.64</i>
Información y comunicación	0.80	0.84	0.82	<i>1.99</i>
Minas y canteras	1.01	0.00	0.60	<i>0.29</i>
Actividades inmobiliarias	0.14	0.29	0.20	<i>0.44</i>
Act. Organizaciones y órganos extraterr.	0.00	0.00	0.00	<i>0.08</i>
<b>TOTAL</b>	100.00 (14.789 personas)	100.00 (10.061 personas)	100.00 (24.850 personas)	<i>100.00</i>

Fuente: MTSS, OMT, en base ECH INE 2013

Mientras que por su parte, las mujeres se desempeñan principalmente en actividades vinculadas al comercio, ya que esta actividad presenta el mayor peso en el empleo femenino en DURAZNO empleando al 16.21% de las



ocupadas mujeres. Luego figuran el servicio doméstico, que emplea a prácticamente el 15% de las ocupadas, la enseñanza y los servicios sociales y de salud, que emplean al 12.91% y al 10.87% de las ocupadas respectivamente. Estas 4 ramas concentran aproximadamente al 55% de las mujeres ocupadas de DURAZNO (5.534 mujeres aproximadamente) (CUADRO 11).

De esta forma, las mujeres se dedican a ocupaciones consideradas típicamente femeninas reproduciendo en el mercado de trabajo, los roles tradicionales de género asignados socialmente, ya que por ejemplo, el 39% de las mujeres ocupadas de DURAZNO se dedican a la enseñanza, el cuidado de la salud o el servicio doméstico, mientras que en los hombres, este porcentaje es apenas de 4.5%. En el comercio, las mujeres sobrepasan a los hombres en términos porcentuales, mientras que en la agricultura y en la industria, su participación es menor que la de los varones (principalmente en las actividades del agro) (CUADRO 11).

Por otra parte, si comparamos el porcentaje de personas ocupadas en el departamento de DURAZNO con el porcentaje de personas ocupadas a nivel nacional por ramas de actividad, se observa que la diferencia mayor se registra en la actividad de la agricultura. Mientras que a nivel nacional la agricultura emplea al 9% de los ocupados del país aproximadamente, en DURAZNO emplea a un porcentaje mayor de ocupados, alcanzando a prácticamente el 20% del total de ocupados del departamento. Mientras que en la actividad del comercio, la relación es inversa, el comercio presenta un mayor peso en el empleo a nivel nacional (empleando al 18% de los ocupados en todo el país) que en DURAZNO, donde solamente el 13.77% de los ocupados trabajan en esta actividad (CUADRO 11).

## **OCUPADOS POR SEXO Y OCUPACIÓN**

En los CUADROS 12 y 13 se presentan los porcentajes de personas ocupadas por ocupación para el departamento. En el CUADRO 12 se clasifica según grandes grupos ocupacionales, y en el CUADRO 13 según grupos y sub grupos ocupacionales. Esto último supone un mayor grado de detalle en la descripción de las ocupaciones. La clasificación se realiza según la Estructura de la Clasificación Internacional Uniforme de Ocupaciones, 2008 (CIUO-08). En este sentido, la **ocupación** es el conjunto de tareas cumplidas por una persona y que puede ser clasificada según su complejidad y grado de conocimientos exigidos para llevarlas a cabo. Mientras que el **tipo de ocupación** es el tipo de trabajo que efectuó una persona con empleo durante el periodo de referencia, o en el que trabajó por última vez.

Considerando por grupos de ocupación, el grupo que concentra mayor cantidad de personas ocupadas es el de los trabajadores no calificados, ya que aproximadamente el 24.36% de los ocupados de DURAZNO se desempeñan en este tipo de trabajo. Este porcentaje es mayor que el registrado a nivel nacional, ya que aproximadamente el 20% de los ocupados del país trabaja en empleos de baja calificación (CUADRO 12). El segundo grupo a destacar en DURAZNO, son los trabajadores de los servicios y vendedores de comercios y mercados, alcanzando el 20% de los ocupados totales.

Este grupo de trabajadores de los servicios y vendedores comprenden las ocupaciones cuyas tareas principales requieren para su desempeño los conocimientos y la experiencia necesarios para la prestación de servicios personales y servicios de protección y de seguridad o la venta de mercancías en un comercio o en mercados. Dichas tareas consisten en servicios relacionados con los viajes, los trabajos domésticos, la restauración, los cuidados personales, la protección de personas y bienes, el mantenimiento del orden público o la venta de mercancías en un comercio o en los mercados. Mientras que el trabajo no calificado requiere para su desempeño los conocimientos y experiencia necesarios para cumplir tareas generalmente sencillas y rutinarias realizadas con la ayuda de herramientas manuales, y para las cuales se requiere a veces un esfuerzo físico considerable. Sus tareas consisten en vender mercancías en las calles, brindar servicios de portería y vigilancia de inmuebles y bienes, limpiar, lavar y planchar ropa y ejecutar tareas simples relacionadas con la minería, la agricultura o la pesca, la construcción o las obras públicas y las industrias manufactureras.

CUADRO 12. OCUPADOS POR SEXO Y OCUPACIÓN (DURAZNO 2013 – TOTAL PAÍS 2013)

CONDICIÓN DE ACTIVIDAD	DURAZNO 2013 (%)			TOTAL PAÍS 2013 (%)
	HOMBRE	MUJER	TOTAL	
<b>Trabajador no calificado</b>	<b>24.80</b>	<b>23.72</b>	<b>24.36</b>	<i>19.54</i>
<b>Trab. serv. y vendedor</b>	<b>12.50</b>	<b>31.26</b>	<b>20.09</b>	<i>21.37</i>
<b>Oficial/operario mec./afines</b>	<b>23.72</b>	<b>5.32</b>	<b>16.27</b>	<i>14.63</i>
Agríc./trab calif agro/pesca	11.97	4.85	9.09	<i>4.78</i>
Empleados de oficina	4.16	14.66	8.41	<i>11.47</i>
Profesional, científ e intel	3.35	10.58	6.28	<i>11.12</i>
Técnicos/prof nivel medio	5.13	7.36	6.03	<i>6.94</i>
Operador instalaciones/máq	9.30	0.81	5.86	<i>7.17</i>
Fuerzas Armadas	3.75	0.27	2.34	<i>0.70</i>
Poder Ejec/Leg y directivos	1.33	1.19	1.27	<i>2.28</i>
<b>TOTAL</b>	100.00 (14.789 personas)	100.00 (10.061 personas)	100.00 (24.850 personas)	<i>100.00</i>

Fuente: MTSS, OMT, en base ECH INE 2013

Mientras que el tercer grupo que se destaca en los ocupados del departamento, en tercer lugar, es el de oficiales y operarios de mecánicas y oficios afines, que concentra al 16.27% del total de ocupados del departamento. Este último grupo de oficiales, operarios y artesanos de artes mecánicas y de otros oficios comprende las ocupaciones cuyas tareas principales requieren para su desempeño los conocimientos y la experiencia necesarios para ejercer oficios de artesanía y artes mecánicas así como otros afines, lo cual, entre otras cosas, exige la capacidad de utilizar máquinas y herramientas y el conocimiento de cada una de las etapas de la producción y de la naturaleza de cada una de las aplicaciones de los productos fabricados. Sus tareas consisten en extraer materias primas del suelo, construir edificios y otras obras, fabricar diversos productos y artesanías<sup>9</sup>.

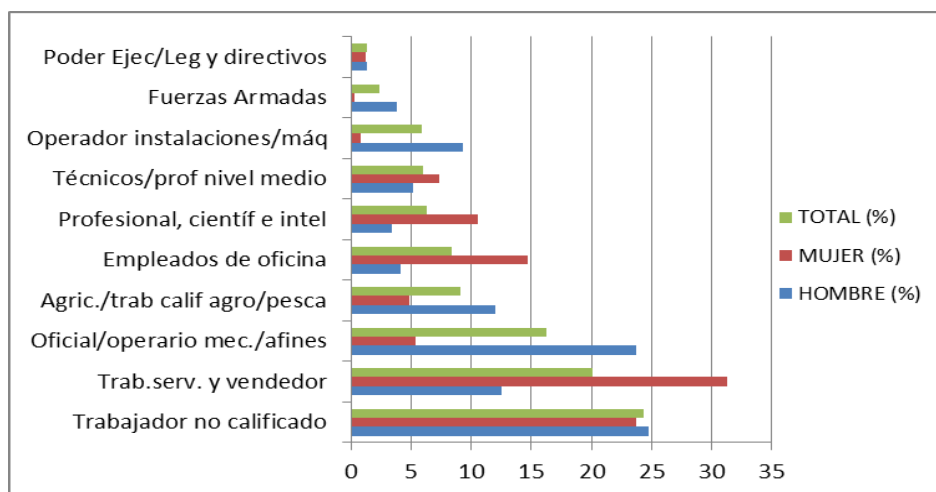
Si consideramos por sexo en esta clasificación, se observa que las mujeres se concentran en los dos primeros grupos de ocupaciones mencionadas: trabajadoras de los servicios y vendedoras y trabajadoras no calificadas: 31.26% y 23.72% respectivamente. Estos 2 grupos de ocupaciones agrupan aproximadamente al 55% de las mujeres ocupadas del departamento. O sea, que 1 de 2 mujeres ocupadas de DURAZNO trabaja en las ventas, los servicios o en trabajos de baja calificación. Por su parte, los hombres trabajadores del departamento se concentran en las categorías de: trabajadores no calificados (24.80%), y oficiales y/o operarios de mecánica y afines (23.72%). Estos 2 grupos de ocupaciones concentran aproximadamente al 48.5% de los varones ocupados del departamento.

En el CUADRO 13 se presenta con mayor detalle la ocupación de los ocupados. En las primeras 4 filas del CUADRO se presentan las ocupaciones con mayor cantidad de personas empleadas. Estas ocupaciones son: vendedores, ya que el 10.57% de los ocupados trabajan en actividades vinculadas a las ventas, limpiadores y asistentes de limpieza con el 8.67% de los ocupados, agricultores y trabajadores calificados de explotaciones agropecuarias, con el 8.37% del total de ocupados del departamento, y los peones agropecuarios, pesqueros y forestales, ya que el 7.11% de los ocupados desarrolla esta tarea (CUADRO 13).

<sup>9</sup> MANUAL GUÍA PARA LA CODIFICACIÓN DE OCUPACIONES DE ACTIVIDAD. Clasificación Internacional Uniforme de Ocupaciones (CIUO-88) Adaptada a Uruguay (CNUO-95). Instituto Nacional de Estadística.

Si consideramos por sexo con este mayor grado de desagregación, los hombres se concentran en las ocupaciones de peones agropecuarios, pesqueros y forestales, agricultores calificados y oficiales y operarios de la construcción; mientras que las mujeres trabajan principalmente en ocupaciones vinculadas a la limpieza y a las ventas (CUADRO 13).

**GRAFICA 6. OCUPADOS POR SEXO Y OCUPACIÓN (DURAZNO 2013)**



Fuente: MTSS, OMT, en base ECH INE 2013

**CUADRO 13. OCUPADOS POR SEXO Y OCUPACIÓN (DURAZNO 2013)**

CONDICIÓN DE ACTIVIDAD	HOMBRE (%)	MUJER (%)	TOTAL (%)
<b>Vendedores</b>	<b>6.23</b>	<b>16.96</b>	<b>10.57</b>
<b>Limpiadores y asistentes</b>	<b>0.76</b>	<b>20.29</b>	<b>8.67</b>
<b>Agricultores y trabajadores calificados de expl. agropecuarias</b>	<b>10.77</b>	<b>4.85</b>	<b>8.37</b>
<b>Peones agropecuarios, pesqueros y forestales</b>	<b>11.40</b>	<b>0.82</b>	<b>7.11</b>
<b>Peones de la minería, la construcción, industria y transporte</b>	<b>9.91</b>	1.07	6.33
Oficiales y operarios de la construcción excluyendo electricistas	9.47	0.19	5.71
Oficinistas	3.29	8.97	5.59
Conductores de vehículos y operadores de equipos pesados móviles	8.85	0.00	5.27
Operarios y oficiales de procesamiento de alimentos, de la confección, ebanistas, otros artesanos y afines	5.98	4.04	5.19
Profesionales de la enseñanza	1.98	6.83	3.94
Trabajadores de los servicios personales	1.85	7.02	3.94
Personal de los servicios de protección	4.42	1.21	3.12
Oficiales y operarios metalurgia, construcción mecánica y afines	4.58	0.00	2.72
Trabajadores de los cuidados personales	0.00	6.07	2.46
Profesionales de nivel medio de la salud	0.47	4.78	2.22
Otro personal de las fuerzas armadas	3.06	0.27	1.93
Empleados contables y encargados del registro de materiales	0.72	3.60	1.88

Profesionales de nivel medio en operaciones financieras y administrativas	1.75	1.91	1.81
Trabajadores especializados en electricidad y la electrotecnología	2.64	0.00	1.57
Recolectores de desechos y otras ocupaciones elementales	2.12	0.66	1.53
Profesionales de la salud	0.69	2.49	1.42
Artisanos y operarios de las artes gráficas	1.05	1.09	1.07
Profesionales de las ciencias y la ingeniería	1.47	0.23	0.97
Empleados en trato directo con el público	0.00	1.86	0.75
Trabajadores forestales calificados, pescadores y cazadores	1.20	0.00	0.71
Directores ejecutivos, personal directivo adm. Pública, miembros del P. Ejec./legisl	0.64	0.54	0.60
Operadores de instalaciones fijas y máquinas	0.45	0.81	0.59
Técnicos de la tecnología de la información	0.92	0.00	0.55
Directores y gerentes de producción y operaciones	0.69	0.23	0.50
Profesionales en derecho, en ciencias sociales y culturales	0.37	0.71	0.50
Profesionales de nivel medio de servicios jurídicos, sociales, culturales y afines	0.51	0.44	0.48
Vendedores ambulantes de servicios y afines	0.31	0.47	0.37
Ayudantes de preparación de alimentos	0.29	0.42	0.34
Suboficiales de las fuerzas armadas	0.55	0.00	0.33
Especialistas en organización de la adminis. pública y de empresas	0.32	0.29	0.31
Otro personal de apoyo administrativo	0.16	0.24	0.19
Profesionales de las ciencias y de la ingeniería de nivel medio	0.00	0.26	0.10
Directores administradores y comerciales	0.00	0.23	0.09
Oficiales de las fuerzas armadas	0.14	0.00	0.08
Gerentes de hoteles, restaurantes, comercios y otros servicios	0.00	0.20	0.08
TOTAL	100.00 (14.789 personas)	100.00 (10.061 personas)	100.00 (24.850 personas)

Fuente: MTSS, OMT, en base ECH INE 2013

### OCUPADOS POR CATEGORÍA DE OCUPACIÓN

Por último, considerando la categoría de ocupación de las personas ocupadas, se destaca que la mitad de los ocupados del departamento son asalariados privados (50.19%), mientras que el 19.46% son empleados públicos. Paralelamente el 27% de los ocupados son trabajadores por cuenta propia. Estos últimos son las personas que, sin depender de un patrón, explotan su propia empresa sin ocupar a ningún trabajador remunerado, pudiendo ser asistido por uno o más trabajadores familiares no remunerados. Se distingue entre aquellos que cuentan con alguna instalación o inversión necesaria (oficio, profesión, maquinaria, etc.) para llevar adelante su actividad (con local o inversión) de aquellos que no lo poseen (sin local). Dentro de estos trabajadores, el 22.53% aproximadamente son trabajadores por cuenta propia con local o inversión (CUADRO 14).

Analizando las categorías de ocupación por sexo, no se observan mayores diferencias entre ocupados hombres y ocupadas mujeres (CUADRO 14).

**CUADRO 14 OCUPADOS POR SEXO Y CATEGORÍA DE OCUPACIÓN (DURAZNO 2013)**

CATEGORÍA DE OCUPACIÓN	HOMBRE (%)	MUJER (%)	TOTAL (%)
<b>Asalariado privado</b>	<b>49.73</b>	<b>50.86</b>	<b>50.19</b>
<b>Asalariado público</b>	<b>19.03</b>	<b>20.11</b>	<b>19.46</b>
Patrón	3.07	2.88	2.99
<b>Cuenta propia sin local ni inversión</b>	<b>4.70</b>	<b>4.15</b>	<b>4.48</b>
<b>Cuenta propia con local o inversión</b>	<b>23.48</b>	<b>21.13</b>	<b>22.53</b>
Miembro del hogar no remunerado	0.00	0.27	0.11
Programa social de empleo	0.00	0.60	0.24
<b>TOTAL</b>	<b>100.00</b> (14.789 personas)	<b>100.00</b> (10.061 personas)	<b>100.00</b> (24.850 personas)

Fuente: MTSS, OMT, en base ECH INE 2013

En los CUADROS siguientes se presenta información referida al tamaño de empresa donde las personas trabajan, la cantidad de horas trabajadas por semana y la cantidad de trabajos que los ocupados desarrollan.

Se destaca que prácticamente la mitad de los trabajadores, el 49% se emplea en empresas que tienen de 1 a 4 personas trabajando. Empresas compuestas por 1 a 4 personas son empresas micro. También se observa que aproximadamente el 33% de los ocupados del departamento trabajan en empresas de más de 50 personas (CUADRO 15).

**CUADRO 15. OCUPADOS POR SEXO Y TAMAÑO DE EMPRESA (DURAZNO 2013)**

TAMAÑO EMPRESA	HOMBRE (%)	MUJER (%)	TOTAL (%)
<b>1 persona</b>	<b>22.94</b>	<b>31.82</b>	<b>26.53</b>
<b>2 a 4 personas</b>	<b>24.93</b>	<b>18.77</b>	<b>22.43</b>
5 a 9 personas	7.41	6.47	7.03
<b>50 o más personas</b>	<b>31.68</b>	<b>33.88</b>	<b>32.57</b>
10 a 19 personas	6.40	5.78	6.15
20 a 49 personas	6.64	3.28	5.28
<b>TOTAL</b>	<b>100.00</b> (14.789 personas)	<b>100.00</b> (10.061 personas)	<b>100.00</b> (24.850 personas)

Fuente: MTSS, OMT, en base ECH INE 2013

A su vez si consideramos las horas trabajadas por las personas ocupadas pero de forma diferencial, o sea por sexo, se observa que las mujeres ocupadas se concentran en las categorías de menor carga horaria, mientras que los hombres lo hacen en su mayoría en la tercera categoría horaria, de 41 a 60 horas semanales. Aquí nos referimos exclusivamente a horas trabajadas considerando el trabajo remunerado.

Más de la mitad de los hombres (50.81%) trabaja entre 41 y 60 horas semanales, mientras que solamente el 28.45% de las mujeres ocupadas trabaja las horas contenidas en esta franja horaria. Sin embargo, otro 28% de las mujeres trabaja hasta 20 horas semanales (en los hombres es el 11.54%), mientras que el 37.77% de las ocupadas lo hace entre 21 y 40 horas (mientras que los varones, el 29.73% trabaja estas horas semanales).

Esto supone que la inserción laboral de las mujeres continúa siendo más vulnerable que la inserción de los varones, por lo menos en términos de carga horaria trabajada de forma remunerada (CUADRO 16).

CUADRO 16. OCUPADOS POR SEXO Y CANTIDAD DE HORAS TRABAJADAS POR SEMANA (DURAZNO 2013)

HORAS TRABAJADAS POR SEMANA	HOMBRE (%)	MUJER (%)	TOTAL (%)
<b>Hasta 20 horas</b>	<b>11.54</b>	<b>28.13</b>	<b>18.26</b>
entre 21 y 40 horas	29.73	37.77	32.99
<b>entre 41 y 60 horas</b>	<b>50.81</b>	<b>28.45</b>	<b>41.75</b>
entre 61 y 80 horas	6.69	4.04	5.61
81 y más horas	1.23	1.62	1.39
TOTAL	100.00 (14.789 personas)	100.00 (10.061 personas)	100.00 (24.850 personas)

Fuente: MTSS, OMT, en base ECH INE 2013

Finalmente considerando la cantidad de trabajos que desarrollan los ocupados, el 93% de los trabajadores, tiene 1 solo empleo, más los hombres (96%) que las mujeres (89%) (CUADRO 17).

CUADRO 17 OCUPADOS SEXO Y POR CANTIDAD DE TRABAJOS QUE TIENE (DURAZNO 2013)

CUANTOS TRABAJOS TIENE	HOMBRE (%)	MUJER (%)	TOTAL (%)
<b>1</b>	<b>95.69</b>	<b>89.22</b>	<b>93.07</b>
2	4.31	9.44	6.39
3	0.00	0.94	0.38
4	0.00	0.40	0.16
TOTAL	100.00 (14.789 personas)	100.00 (10.061 personas)	100.00 (24.850 personas)

Fuente: MTSS, OMT, en base ECH INE 2013

## PERSONAS DESOCUPADAS DURAZNO

### **DESOCUPADOS POR SEXO Y TRAMOS DE EDAD**

Como ya se mencionó, del total de población del departamento de DURAZNO, y según la Encuesta Continua de Hogares INE (2013), los desempleados del departamento eran aproximadamente 2.618 personas en el promedio del año. En este total de desempleados, los hombres constituían el 34.76% (910 hombres aproximadamente), y las mujeres eran el restante 65.24%, lo que supone unas 1.708 mujeres desempleadas aproximadamente en el total de personas desocupadas del departamento. En 2012 el porcentaje de mujeres desempleadas era mayor, ubicándose en 69.31%.

Como se observa el porcentaje de desempleadas en el departamento es superior al de hombres desempleados, lo que estaría indicando que son las mujeres que las que sufren mayormente el desempleo departamental. Esta situación se registra también a nivel nacional, con la diferencia que a nivel nacional el porcentaje de mujeres desempleadas en el total de personas desempleadas es algo menor, alcanzando el 57.44%.

La situación desfavorable de las mujeres en cuanto al desempleo en DURAZNO, ya se visualizó en los altos valores de la tasa de desempleo femenino que persiste en el departamento: 14.5% para el año 2013.

Por otra parte, para el año 2013, del total de personas desempleadas, prácticamente el 77% de los desempleados son desempleados propiamente dichos, y aproximadamente el 23% son desempleados que buscan trabajo por primera vez (CUADRO 18).

CUADRO 18. DESOCUPADOS POR SEXO Y TIPO DE DESOCUPADO (DURAZNO 2013)

CONDICIÓN DE ACTIVIDAD DESOCUPADOS	HOMBRE (%)	MUJER (%)	TOTAL (%)	CANTIDAD HOMBRE	CANTIDAD MUJER	CANTIDAD TOTAL
Desocupados buscan trabajo primera vez	21.76	23.54	22.92	198	402	600
Desocupados propiamente dichos	78.24	76.46	77.08	712	1.306	2.018
TOTAL	100.00	100.00	100.00	910	1.708	2.618

Fuente: MTSS, OMT, en base ECH INE 2013

Si consideramos la composición de las personas desempleadas pero por tramos de edad, se observa que el desempleo en DURAZNO se concentra principalmente en los jóvenes de 18 a 24 años en un elevado porcentaje: 44.42% del total de desempleados tiene entre 18 y 24 años de edad. Si consideramos también el tramo de edad inmediatamente anterior, el 51.6% de los desempleados de DURAZNO tienen entre 14 y 24 años, lo que estaría indicando que más de la mitad de los desempleados del departamento son jóvenes. En este sentido, mientras que nuestro país se destaca en el presente por tener una tasa de desempleo históricamente baja, el desempleo de los jóvenes es uno de los más altos de América Latina (OIT 2010)<sup>10</sup>. El resto de las personas desempleadas se distribuye en el resto de los tramos de edad, en porcentajes menores. (CUADRO 19).

Si observamos por tramos de edad pero también por sexo, los desocupados varones representan un porcentaje importante en el primer tramo (de 14 a 17 años), mientras que en los tramos siguientes (de los 18 a los 39 años) las mujeres son porcentualmente más. Estas diferencias pueden estar debidas, entre otras razones, a que las mujeres en general ingresan en el mercado laboral más tarde que los varones por su permanencia en el sistema

<sup>10</sup> Diagnóstico sobre Empleo Juvenil. Empleo y Educación: pilares para la construcción de la trayectoria laboral de los jóvenes. Mayo 2011. Sergio Lijtenstein, Álvaro Brunini. Unidad de Juventud, Observatorio Mercado de Trabajo, Dirección Nacional de Empleo, Ministerio de Trabajo y Seguridad Social.

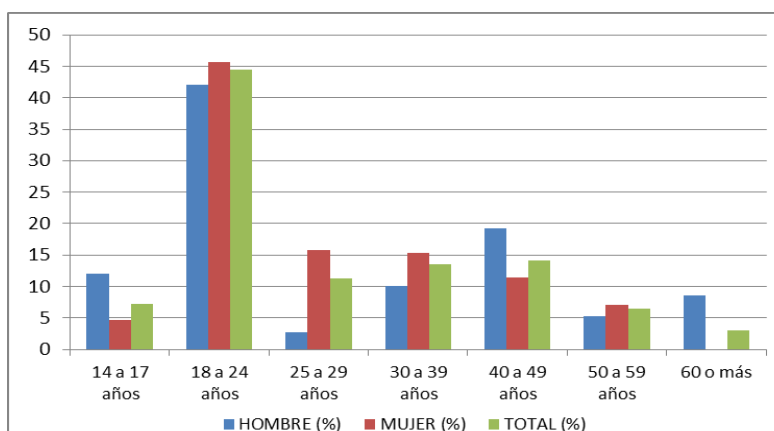
educativo más años que los varones, y a las dificultades de las mujeres para ingresar al mercado de trabajo. Mientras que los varones abandonan sus estudios de forma más temprana y este abandono va acompañado del ingreso al mercado laboral en muchos casos (CUADRO 19).

**CUADRO 19. DESOCUPADOS POR SEXO Y TRAMOS DE EDAD (DURAZNO 2013)**

TRAMOS DE EDAD	HOMBRE (%)	MUJER (%)	TOTAL (%)
14 a 17	11.98	4.63	7.18
18 a 24	42.09	45.67	44.42
25 a 29	2.75	15.75	11.23
30 a 39	10.11	15.34	13.52
40 a 49	19.23	11.48	14.17
50 a 59	5.27	7.14	6.49
60 o más	8.57	0.00	2.98
TOTAL	100.00 (910 personas)	100.00 (1.708 personas)	100.00 (2.618 personas)

Fuente: MTSS, OMT, en base ECH INE 2013

**GRAFICA 7. DESOCUPADOS POR SEXO Y TRAMOS DE EDAD (DURAZNO 2013)**



Fuente: MTSS, OMT, en base ECH INE 2013

### DESOCUPADOS POR SEXO Y NIVEL EDUCATIVO

Si consideramos a las personas desocupadas del departamento por nivel educativo alcanzado, se observa que el 35.14% de los desempleados tiene 6 o menos años de estudios formales, estos incluye a las personas sin instrucción, a las personas con primaria completa y a las personas con primaria incompleta. A nivel nacional este porcentaje es del 23.72%, lo que estaría indicando que el nivel educativo de las personas desempleadas de DURAZNO es menor que el nivel educativo de los desempleados a nivel nacional (CUADRO 20).

A nivel de secundaria, aproximadamente el 13.18% no completó el ciclo básico (de primero a tercero de liceo o similar nivel de UTU), mientras que prácticamente el 18% finalizó este nivel educativo. Por otra parte, aproximadamente el 19% no completo el siguiente nivel educativo (educación media superior: de cuarto a sexto de liceo o similar nivel en UTU), mientras que menos del 5% sí finalizó sexto año de liceo. Por otra parte, aproximadamente el 10% de los desempleados ha alcanzado niveles educativos terciarios (CUADRO 20).



Si analizamos por sexo, las mujeres presentan mejores registros en los niveles educativos terciarios, ya que en estos últimos niveles, el 12.53% de las desocupadas mujeres alcanzado la educación terciaria, mientras que en los varones este porcentaje es del 4.51%. En cambio si consideramos los niveles de educación primaria y educación secundaria, los varones son porcentualmente más que las mujeres desempleadas del departamento (CUADRO 20). Como sucede a nivel nacional, la acumulación de activos educativos para las mujeres no implica un beneficio en el mercado laboral remunerado, ya que las mujeres presentan niveles de desempleo superiores a los hombres, y en el caso de las mujeres ocupadas, que también presentan niveles educativos más altos que los varones, continúan percibiendo menores ingresos que sus pares varones con niveles educativos iguales o menores<sup>11</sup>.

**CUADRO 20. DESOCUPADOS POR SEXO Y NIVEL EDUCATIVO (DURAZNO 2013)**

NIVEL EDUCATIVO	HOMBRE (%)	MUJER (%)	TOTAL (%)
Sin instrucción	1.76	0.00	0.61
Primaria incompleta	10.44	5.56	7.26
Primaria completa	25.93	27.99	27.27
Ed. Media Básica incompleta	16.48	11.42	13.18
Ed. Media Básica completa	19.01	18.21	18.49
Ed. Media Superior incompleta	14.84	20.73	18.68
Ed. Media Superior completa	7.03	3.57	4.77
Terciaria inc.	4.51	12.53	9.74
<b>TOTAL</b>	<b>100.00</b> (910 personas)	<b>100.00</b> (1.708 personas)	<b>100.00</b> (2.618 personas)

Fuente: MTSS, OMT, en base ECH INE 2013

### **DESOCUPADOS POR RAMA DE ACTIVIDAD**

En el cuadro siguiente (CUADRO 21), se presentan los porcentajes de personas desocupados por rama de actividad económica para el departamento para el año 2013. Como se observa, la actividad que contribuye de forma más importante en el desempleo departamental es el servicio doméstico, ya que del total de personas desempleadas, el 25.22% se dedica al servicio doméstico. Esta actividad es importante en el caso del desempleo femenino, ya que prácticamente el 39% de las mujeres desempleadas se dedican a esta actividad.

En orden de importancia, la segunda actividad económica que contribuye al desempleo, son las actividades vinculadas al agro, la forestación y la pesca, ya que el 20.22% de los desempleados procede de dicha actividad. Nuevamente considerando por sexo, esta actividad afecta principalmente a los hombres más que a las mujeres, ya que de todos los desempleados varones, el 37% trabajaba en esta actividad, mientras que solamente el 11% de las desempleadas se encontraba ocupada en la agricultura. Para el caso de los varones, la actividad del agro es la que genera mayor desempleo masculino en DURAZNO, junto con la construcción, que tiene un peso relativo en el desempleo masculino del 21.35% (CUADRO 21).

<sup>11</sup> ESTADÍSTICAS DE GÉNERO 2011. Sistema de Información de Género. Inmujeres-MIDES.

La tercera actividad que contribuye al desempleo de forma general, es el comercio, con el 11.25% del total de desempleados procedentes de esta actividad económica. Para el resto de las ramas de actividad, se presenta en el CUADRO 21 su contribución al desempleo departamental.

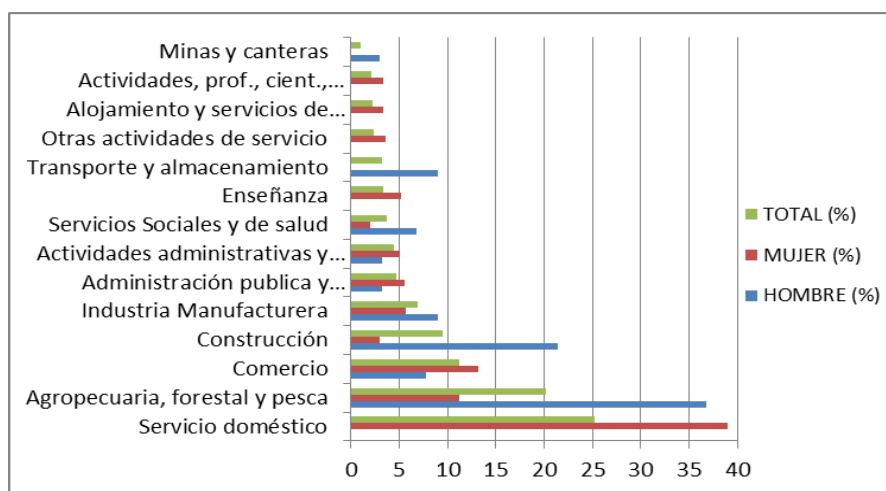
**CUADRO 21. DESOCUPADOS POR SEXO Y RAMA DE ACTIVIDAD (DURAZNO 2013)**

RAMA DE ACTIVIDAD	HOMBRE (%)	MUJER (%)	TOTAL (%)
<b>Servicio doméstico</b>	<b>0.00</b>	<b>38.97</b>	<b>25.22</b>
<b>Agropecuaria, forestal y pesca</b>	<b>36.80</b>	<b>11.18</b>	<b>20.22</b>
<b>Comercio</b>	<b>7.72</b>	<b>13.17</b>	<b>11.25</b>
Construcción	21.35	2.99	9.46
Industria Manufacturera	8.99	5.67	6.84
Administración pública y defensa	3.23	5.51	4.71
Actividades administrativas y servicios	3.23	5.05	4.41
Servicios Sociales y de salud	6.74	1.99	3.67
Enseñanza	0.00	5.21	3.37
Transporte y almacenamiento	8.99	0.00	3.17
Otras actividades de servicio	0.00	3.60	2.33
Alojamiento y servicios de comida	0.00	3.37	2.18
Actividades, prof., cient., técnicas	0.00	3.29	2.13
Minas y canteras	2.95	0.00	1.04
<b>TOTAL</b>	<b>100.00</b> <b>(712</b> <b>personas)</b>	<b>100.00</b> <b>(1.306</b> <b>personas)</b>	<b>100.00</b> <b>(2.018</b> <b>personas)</b>

(Se excluyen los que buscan trabajo por primera vez)

Fuente: MTSS, OMT, en base ECH INE 2013

**GRAFICA 8. DESOCUPADOS POR RAMA DE ACTIVIDAD (DURAZNO 2013)**



(Se excluyen los que buscan trabajo por primera vez)

Fuente: MTSS, OMT, en base ECH INE 2013

## DESOCUPADOS POR OCUPACIÓN

En los CUADROS siguientes (22 y 23) se presenta la ocupación de los desocupados. En el CUADRO 22 se presenta por grandes grupos ocupacionales, mientras que en el CUADRO 23 figuran las ocupaciones de forma más detallada. Los dos grandes grupos ocupacionales que nuclean a prácticamente al 78.5% de los desocupados son los trabajadores no calificados (45.79%) y los trabajadores de los servicios y vendedores (32.71%) (CUADRO 22).

Si consideramos la ocupación de los desempleados pero por sexo, las mujeres desempleadas se concentran en las dos categorías mencionadas anteriormente con prácticamente el 86% de las mujeres desempleadas. Mientras que en los varones, el 58% de los varones desempleados se emplean en trabajos no calificados, y el 14% lo hace el grupo ocupacional de oficiales y/o operarios de actividades mecánicas o afines (CUADRO 22).

De forma detallada en las primeras 3 filas del CUADRO 23 se presentan las ocupaciones que registran la mayor cantidad de personas desempleadas. Entre estas ocupaciones se encuentran las vinculadas a la limpieza (limpiadores y asistentes de limpieza), concentrando al 17.24% de los desocupados; los trabajadores de los cuidados personales con el 16.25% del total de desempleados y los peones de varias actividades con el 16.11% de los desempleados (CUADRO 23).

CUADRO 22. DESOCUPADOS POR SEXO Y OCUPACIÓN (DURAZNO 2013)

OCUPACIÓN DESOCUPADOS	HOMBRE (%)	MUJER (%)	TOTAL (%)
<b>Trabajador no calificado</b>	<b>58.15</b>	<b>39.05</b>	<b>45.79</b>
<b>Trab. serv. y vendedor</b>	<b>6.46</b>	<b>47.01</b>	<b>32.71</b>
Oficial/operario mec./afines	14.33	1.99	6.34
Empleados de oficina	0.00	6.81	4.41
Operador instalaciones/máq	6.32	1.68	3.32
Agric./trab calif agro/pesca	8.01	0.00	2.82
Técnicos/prof nivel medio	6.74	0.00	2.38
Profesional, científ e intel	0.00	3.45	2.23
<b>TOTAL</b>	<b>100.00</b> (712 personas)	<b>100.00</b> (1.306 personas)	<b>100.00</b> (2.018 personas)

(Se excluyen los que buscan trabajo por primera vez)

Fuente: MTSS, OMT, en base ECH INE 2013

CUADRO 23. DESOCUPADOS POR SEXO Y OCUPACIÓN (DURAZNO 2013)

OCUPACIÓN DESOCUPADOS	HOMBRE (%)	MUJER (%)	TOTAL (%)
<b>Limpiadores y asistentes</b>	<b>3.23</b>	<b>24.89</b>	<b>17.24</b>
<b>Trabajadores de los cuidados personales</b>	<b>0.00</b>	<b>25.11</b>	<b>16.25</b>
<b>Peones de la minería, la construcción, industria y transporte</b>	<b>32.87</b>	<b>6.97</b>	<b>16.11</b>
<b>Peones agropecuarios, pesqueros y forestales</b>	<b>16.01</b>	5.51	9.22
Trabajadores de los servicios personales	0.00	12.63	8.18
Vendedores	0.00	7.04	4.56
Personal de los servicios de protección	6.46	2.22	3.72

Oficiales y operarios de la construcción excluyendo electricista	9.13	0.00	3.22
Agricultores y trabajadores calificados de explotaciones agropecuarias	8.01	0.00	2.82
Operarios y oficiales de procesamiento de alimentos, de la confección, ebanistas, otros artesanos y afines	2.95	1.99	2.33
Profesionales de la enseñanza	0.00	3.45	2.23
Conductores de vehículos y operadores de equipos pesados móviles	6.32	0.00	2.23
Vendedores ambulantes de servicios y afines	2.81	1.68	2.08
Oficinistas	0.00	3.06	1.98
Empleados en trato directo con el público	0.00	1.99	1.29
Profesionales de nivel medio de la salud	3.51	0.00	1.24
Profesionales de nivel medio en operaciones financieras y administrativas	3.23	0.00	1.14
Empleados contables y encargados del registro de materiales	0.00	1.76	1.14
Recolectores de desechos y otras ocupaciones elementales	3.23	0.00	1.14
Operadores de instalaciones fijas y máquinas	0.00	1.68	1.09
Trabajadores especializados en electricidad y la electrotecnología	2.25	0.00	0.79
<b>TOTAL</b>	<b>100.00</b> (712 personas)	<b>100.00</b> (1.306 personas)	<b>100.00</b> (2.018 personas)

(Se excluyen los que buscan trabajo por primera vez)  
Fuente: MTSS, OMT, en base ECH INE 2013

## DESOCUPADOS POR CATEGORÍA DE OCUPACIÓN

Por otra parte, si consideramos la categoría de ocupación de los desocupados de DURAZNO, se destaca que el 79% de estos trabajaban en empleos privados. Si consideramos por sexo, este valor es mayor en los hombres que en las mujeres: 75% y 81% respectivamente. Mientras que también se destaca que prácticamente el 11% de los desempleados son trabajadores por cuenta propia. El resto de las categorías de ocupación se presentan en el CUADRO siguiente.

CUADRO 24. DESOCUPADOS POR SEXO Y CATEGORÍA DE OCUPACIÓN (DURAZNO 2013)

CATEGORÍA DE OCUPACIÓN	HOMBRE (%)	MUJER (%)	TOTAL (%)
<b>Asalariado privado</b>	<b>75.42</b>	<b>81.32</b>	<b>79.24</b>
Asalariado público	3.23	10.57	7.98
Cuenta propia sin local ni inversión	15.03	5.13	8.62
Cuenta propia con local o inversión	6.32	0.00	2.23
Programa social de empleo	0.00	2.99	1.93
<b>TOTAL</b>	<b>100.00</b> (712 personas)	<b>100.00</b> (1.306 personas)	<b>100.00</b> (2.018 personas)

(Se excluyen los que buscan trabajo por primera vez)  
Fuente: MTSS, OMT, en base ECH INE 2013

## MOTIVOS POR LOS QUE DEJÓ EL TRABAJO

La Encuesta Continua de Hogares indaga también sobre las razones o motivos por los cuales las personas desocupadas abandonaron su empleo. Respecto a las razones por las que estas personas dejaron el empleo, en el CUADRO 25 se presentan las razones o motivos desagregados por sexo. La principal razón por la que se abandonó el trabajo es la finalización del contrato, con aproximadamente el 44% de las respuestas. Mientras que el 34% dejó su empleo renunciando por variadas razones (otras razones) (CUADRO 25).

Si desagregamos por sexo, en los hombres el motivo registrado con mayor frecuencia de respuesta es la finalización del contrato con el 57% de las respuestas, mientras que aproximadamente un 20% de los desempleados varones respondió que renunció por otras razones a su empleo. Para las mujeres sin embargo, la renuncia por otras razones concentra aproximadamente el 41% de las respuestas, mientras que la finalización del contrato fue la razón argumentada por aproximadamente el 37% de las mujeres para dejar su empleo.

Se destaca la diferencia en el porcentaje de respuesta por sexo para la desvinculación del empleo por razones familiares, ya que el 15% de las desempleadas dejaron su empleo por este motivo, mientras que en los hombres no se registran casos por este motivo. Seguramente aquí están operando cuestiones de género que impliquen el alejamiento de las mujeres del mercado de trabajo, para dedicarse a tareas familiares situación que aparentemente no sucedería en los hombres (CUADRO 25).

CUADRO 25. RAZONES POR LAS QUE DEJÓ EL TRABAJO POR SEXO (DURAZNO 2013)

RAZONES POR LAS QUE DEJO EL TRABAJO	HOMBRE (%)	MUJER (%)	TOTAL (%)
<b>Finalización de contrato</b>	<b>57.16</b>	<b>36.52</b>	<b>43.81</b>
<b>Otras razones (renuncia)</b>	<b>20.22</b>	<b>40.96</b>	<b>33.65</b>
Razones familiares	0.00	15.31	9.91
Cierre de establecimiento	0.00	5.82	3.77
Acabó la zafra	8.01	0.00	2.82
Se jubiló	6.18	0.00	2.18
Mal pago	3.09	1.38	1.98
Despido	3.09	0.00	1.09
Razones de estudio	2.25	0.00	0.79
<b>TOTAL</b>	<b>100.00</b> (712 personas)	<b>100.00</b> (1.306 personas)	<b>100.00</b> (2.018 personas)

(Se excluyen los que buscan trabajo por primera vez)

Fuente: MTSS, OMT, en base ECH INE 2013

## APORTE A LA SEGURIDAD SOCIAL DESEMPLEADOS

Consultados los desocupados acerca de si en su trabajo anterior aportaban a alguna Caja de Jubilaciones, prácticamente el 43.46% de los desempleados, declaran que no tenían aportes al sistema de seguridad social en su trabajo. Como se presenta seguidamente en este informe (CALIDAD DEL EMPLEO), el no registro a la seguridad social en todo el departamento de DURAZNO se ubica en un porcentaje menor: 29.16% para el promedio del año 2013. Se puede suponer observando dicho valor, que los desempleados de DURAZNO o por lo menos una parte de ellos, proceden o se desempeñaban en empleos de baja calidad (recordemos que aproximadamente el 46% de

los desocupados se desempeñaba en empleos no calificados), con alto grado de vulnerabilidad, donde uno de los aspectos que hacen a esta baja calidad es justamente el no registro en la seguridad social (CUADRO 26).

Como se mencionó en años anteriores, y se repite aquí, si bien en este informe no se indaga en el nivel de vulnerabilidad de estas personas respecto al empleo, es interesante considerar el concepto de vulnerabilidad utilizado por V. Amarante y A. Espino, que define a los trabajadores como vulnerables cuando reúnen dos características: falta de aportes a la seguridad social (desprotección social), y simultáneamente son trabajadores informales (se consideran trabajadores informales a los del servicio doméstico, los familiares no remunerados, los trabajadores privados en establecimientos con menos de cinco empleados y los trabajadores por cuenta propia con y sin local, excluyendo administrativos, profesionales y técnicos). Según esta definición y por lo presentado en este informe, parte de los desempleados del departamento pueden considerarse como vulnerables entonces. Esto supone trabajadores que por su inserción laboral son proclives a enfrentar mayores dificultades para lograr el cuidado de su salud, solventar su vida como inactivo, eludir la pobreza y lograr estabilidad de su vida laboral, así como también podrían presentar situaciones más desventajosas de ingresos como de cobertura de la seguridad social. Esto último supone situaciones de desventaja relativa en el presente, en términos de la carencia de las prestaciones activas, pero también situaciones futuras comprometidas, en tanto los trabajadores no generan derechos para acceder a las prestaciones pasivas contributivas (jubilación).<sup>12</sup>

**CUADRO 26. APORTE A LA SEGURIDAD SOCIAL DESOCUPADOS (DURAZNO 2013)**

APORTABA A LA CAJA DE JUBILACIONES DESOCUPADOS	HOMBRE (%)	MUJER (%)	TOTAL (%)
SÍ	53.23	58.35	56.54
<b>NO</b>	<b>46.77</b>	<b>41.65</b>	<b>43.46</b>
TOTAL	100.00 (712 personas)	100.00 (1.306 personas)	100.00 (2.018 personas)

(Se excluyen los que buscan trabajo por primera vez)

Fuente: MTSS, OMT, en base ECH INE 2013

### ACCIONES REALIZADAS PARA BUSCAR TRABAJO

Respecto a las acciones que los desocupados realizaron para buscar empleo, la Encuesta Continua de Hogares indaga sobre algunas de estas acciones. Entre estas se destaca que la mayoría de las personas desocupadas (aproximadamente el 94%) utilizaron sus redes sociales o de contactos para buscar empleo en el departamento, específicamente el 62.49% de los desempleados consultó directamente con el empleador, y el 31.32% lo hizo pero con amigos o parientes. El resto de las acciones, desagregadas por sexo, se presentan en el CUADRO siguiente.

<sup>12</sup> Informalidad y Protección Social en Uruguay, elementos para una discusión conceptual y metodológica. V. Amarante y A. Espino, IECON, FCEA, UdelAR, DT 1/2007.

**CUADRO 27. ACCIONES PARA BUSCAR TRABAJO O ESTABLECER SU PROPIO NEGOCIO (DURAZNO 2013)**

QUE HIZO PARA BUSCAR TRABAJO O ESTABLECER SU PROPIO NEGOCIO	HOMBRE (%)	MUJER (%)	TOTAL (%)
<b>Consultó directamente con el empleador</b>	<b>60.66</b>	<b>63.47</b>	<b>62.49</b>
<b>Consultó con amigos o parientes</b>	<b>32.20</b>	<b>30.85</b>	<b>31.32</b>
Puso o contestó avisos en diarios, etc.	5.05	4.22	4.51
Consultó por internet	0.00	1.46	0.95
No hizo nada	2.09	0.00	0.73
<b>TOTAL</b>	<b>100.00</b> <b>(712</b> <b>personas)</b>	<b>100.00</b> <b>(1.306</b> <b>personas)</b>	<b>100.00</b> <b>(2.018</b> <b>personas)</b>

(Se excluyen los que buscan trabajo por primera vez)

Fuente: MTSS, OMT, en base ECH INE 2013

## CALIDAD DEL EMPLEO DURAZNO<sup>13</sup>

La calidad del empleo incluye distintas situaciones del mercado laboral, como son el subempleo (con o sin registro simultáneo en la seguridad social), el no registro a la seguridad social, y el empleo sin restricciones. El departamento de DURAZNO no escapa a estas realidades. En este tramo del informe se presenta brevemente información sobre estos aspectos, comparándolas con valores de carácter nacional.

Los **subempleados** son aquellas personas que perteneciendo a la "fuerza de trabajo" tienen un empleo de menor duración que la jornada normal de trabajo (menos de 40 horas semanales), por razones ajenas a su voluntad y que buscan o aceptarían un trabajo suplementario, y/o están disponibles para trabajar más horas (INE). Es un concepto que da cuenta del potencial de recursos humanos subutilizados en el mercado de trabajo.

En el departamento de DURAZNO, el 8.94% de los ocupados se declara como subempleado en el año 2013, esto supone 2.220 personas subempleadas aproximadamente en un total de 24.850 ocupados. Analizando años anteriores, se registra un pequeño aumento del subempleo en el periodo interanual 2012 – 2013. Sin embargo, a nivel nacional se registra un descenso constante en el registro de subempleo nacional, alcanzando el valor promedio para el año 2013 de 6.74% (CUADRO 28).

CUADRO 28. SUBEMPLEO (TOTAL PAÍS – DURAZNO 2009 - 2013)

SUBEMPLEO TOTAL (CON REGISTRO Y SIN REGISTRO A LA SEGURIDAD SOCIAL)		
AÑOS	TOTAL PAIS (%)	DURAZNO (%)
2009	8,70	7.94
2010	8,60	11.63
2011	7,20	8.98
2012	7,15	8.05
2013	6.74	8.94

Fuente: MTSS, OMT, en base ECH INE.

Si analizamos las ramas de actividad económica en donde se registra mayormente el subempleo, se observa que del total de personas subempleadas, aproximadamente el 17.60% trabaja en el servicio doméstico, el 14.50% lo hace en la construcción, mientras que el transporte y almacenamiento contribuye con el 10.72% en el total de personas subempleadas. Para el resto de las ramas de actividad, los valores de subempleo se presentan en el CUADRO 29.

<sup>13</sup> Los valores presentados en esta sección provienen del Instituto Nacional de Estadística: Microdatos de la Encuesta Continua de Hogares 2011. 30 de Marzo 2012, y Microdatos de la Encuesta Continua de Hogares 2010, 1 de abril de 2011 (Comunicados de Prensa). Y otra parte fueron procesados por el propio Observatorio de Mercado de Trabajo (MTSS).



**CUADRO 29. SUBEMPLEO POR RAMA DE ACTIVIDAD (DURAZNO 2013)**

RAMA DE ACTIVIDAD	SUBEMPLEO (%)
<b>Servicio doméstico</b>	<b>17.60</b>
<b>Construcción</b>	<b>14.50</b>
<b>Transporte y almacenamiento</b>	<b>10.72</b>
<b>Comercio</b>	<b>9.10</b>
Enseñanza	7.29
Actividades adm. y servicios de apoyo	6.71
Agropec. Forestación, pesca	5.99
Otras actividades de servicio	5.81
Servicios sociales y de salud	4.95
Alojamiento y servicios de comida	3.87
Artes, entretenimiento, recreación	3.65
Administración pública y defensa	3.56
Industria manufacturera	2.21
Suministro de agua, alc, des, sanea.	2.12
Actividades prof., cient., Intel.	1.04
Actividades financieras y seguros	0.90
<b>TOTAL</b>	<b>100.00</b> <b>(2.220</b> <b>personas)</b>

Fuente: MTSS, OMT, en base ECH INE 2013

Por otra parte, el **trabajador no registrado**, o no cubierto por la seguridad social, es aquella persona ocupada que declara no aportar a ninguna caja de jubilaciones por ese trabajo. Para el año 2013 el no registro a la seguridad social en el departamento de DURAZNO presenta un descenso de 1.2 punto porcentual, pasando de 30.36% en el año 2012 a 29.16% en 2013. Esto significa que aproximadamente 7.250 personas no aportan a la seguridad social en el departamento de DURAZNO para el año 2013, sobre un total de 24.850 ocupados. Mientras que el no registro a nivel nacional se ubica en un valor menor al registrado en el departamento, de 25.62% para el año 2013 (CUADRO 30).

Por otra parte, si consideramos desde el año 2006 al año 2013, el valor de no registro a la seguridad social en DURAZNO ha descendido de forma constante, acompañando el descenso del no registro para todo el país, ya que para 2006 era de prácticamente 39%, mientras que en 2013 se ubica en 29.16% (CUADRO 30).

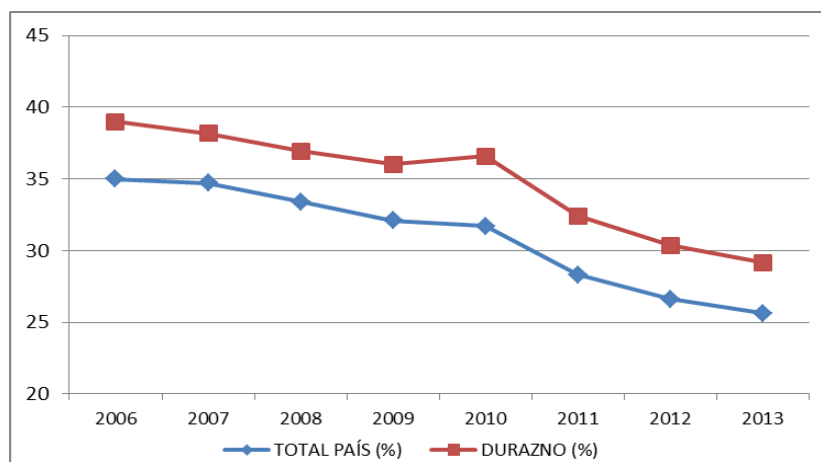
A nivel nacional, los valores de no registro a la seguridad social también han descendido en estos últimos años, mejorando la calidad del empleo de los ocupados, y garantizando el acceso a la seguridad social. En el año 2006 el valor nacional de no registro era de 35.0% de los ocupados, en 2007 fue de 34.7%, para continuar descendiendo hasta ubicarse en el año 2011 en 28.3% del total de ocupados del país. En este último año 2013, el no registro a la seguridad social también volvió a descender para ubicarse en 25.62% (CUADRO 30).

**CUADRO 30. NO REGISTRO A LA SEGURIDAD SOCIAL (TOTAL PAÍS – DURAZNO 2006 - 2013)**

AÑOS	NO REGISTRO A LA SEGURIDAD SOCIAL	
	TOTAL PAÍS (%)	DURAZNO (%)
2006	35.0	38.99
2007	34.7	38.18
2008	33.4	36.92
2009	32.1	36.01
2010	31.7	36.58
2011	28.3	32.40
2012	26.6	30.36
2013	25.62	29.16

Fuente: MTSS, OMT, en base ECH INE

**GRAFICA 9. NO REGISTRO A LA SEGURIDAD SOCIAL (TOTAL PAÍS – DURAZNO 2006 - 2013)**



Fuente: MTSS, OMT, en base ECH INE

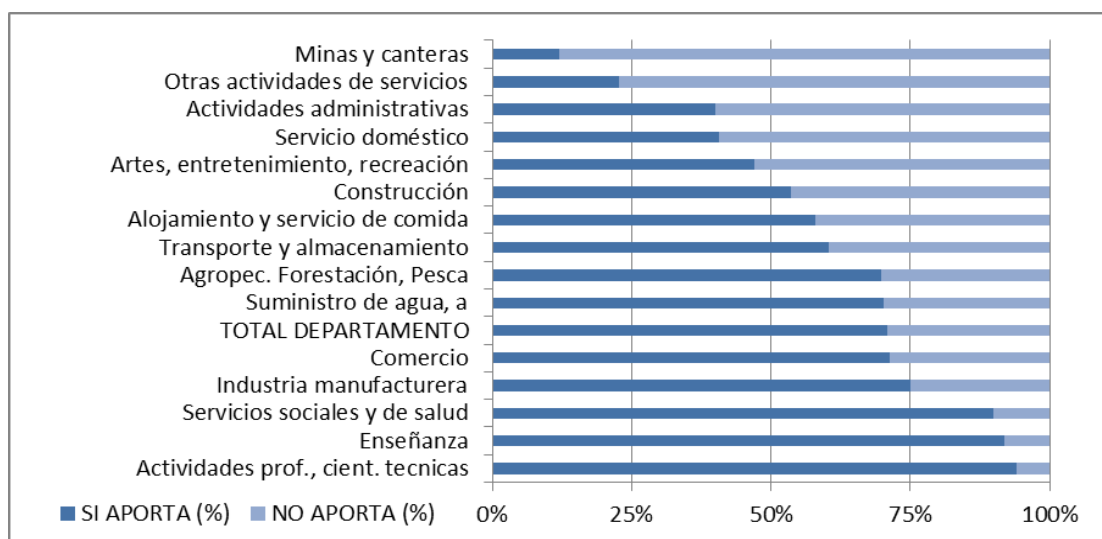
En el cuadro siguiente (CUADRO 31) se encuentran ordenados de forma descendente los valores de no aporte a la seguridad social según las ramas de actividad económica en DURAZNO. Una parte importante de estas ramas presentan valores de no registro a la seguridad social que se ubican por encima del promedio general para el departamento (29.16%) para el año 2013. Las actividades vinculadas a la explotación de minas y canteras, otras actividades de servicios, las actividades administrativas, el servicio doméstico, la construcción, entre otras ramas, se ubican por encima del promedio. Resulta interesante sin embargo, observa el no aporte a la seguridad social en aquellas ramas de actividad que mayormente contribuyen a la generación de empleo en el departamento (agro, comercio e industria). El agro y la forestación presentan un no registro que se ubica levemente por encima del promedio departamental, teniendo al 30.23% de sus trabajadores fuera del sistema. El comercio sin embargo, presenta un no registro a la seguridad social levemente por debajo del promedio, ubicándose en 28.76%, mientras que la industria presenta a una cuarta parte de sus trabajadores, el 25.01% por fuera del sistema de la seguridad social para el año 2013 (CUADRO 31).

**CUADRO 31. APOORTE A LA SEGURIDAD SOCIAL POR RAMA DE ACTIVIDAD (DURAZNO 2013)**

RAMA DE ACTIVIDAD	SI APORTA (%)	NO APORTA (%)	TOTAL (%)
Minas y canteras	12.00	88.00	100.00
Otras actividades de servicios	22.82	77.18	100.00
Actividades administrativas	39.91	60.09	100.00
Servicio doméstico	40.62	59.38	100.00
Artes, entretenimiento, recreación	47.07	52.93	100.00
Construcción	53.52	46.48	100.00
Alojamiento y servicio de comida	57.84	42.16	100.00
Transporte y almacenamiento	60.30	39.70	100.00
Agropec. Forestación, Pesca	69.77	30.23	100.00
Suministro de agua, alca. Saneam.	70.25	29.75	100.00
<b>TOTAL DEPARTAMENTO</b>	<b>70.84</b>	<b>29.16</b>	<b>100.00</b>
Comercio	71.24	28.76	100.00
Industria manufacturera	74.99	25.01	100.00
Servicios sociales y de salud	89.91	10.09	100.00
Enseñanza	91.93	8.07	100.00
Actividades prof., cient. tecnicas	93.96	6.04	100.00

Fuente: MTSS, OMT, en base ECH INE 2013.

**GRAFICA 10. APOORTE A LA SEGURIDAD SOCIAL POR RAMA DE ACTIVIDAD (DURAZNO 2013)**



Fuente: MTSS, OMT, en base ECH INE 2013.

La Encuesta Continua de Hogares también indaga sobre el cobro de aguinaldo para los ocupados. En este sentido, aproximadamente el 37% de estos, responde que no cobra aguinaldo por su trabajo principal, lo que supone unas 9.170 personas aproximadamente. Aunque dentro de este total están incluidos todos los ocupados (privados,

públicos, patrones, cuenta propia con o sin local, miembro de hogar no remunerado y participantes de programa social de empleo). Si solo consideramos a los empleados privados por ejemplo, aproximadamente el 13.35% de los privados no cobra aguinaldo por su trabajo, mientras que los patrones, los trabajadores por cuenta propia y los trabajadores no remunerados, no reciben pago de aguinaldo (CUADRO 32).

CUADRO 32. COBRO DE AGUINALDO POR CATEGORÍA DE OCUPACIÓN (DURAZNO 2013)

CATEGORÍA DE OCUPACIÓN	COBRA AGUINALDO		
	SÍ (%)	NO (%)	TOTAL (%)
Asalariado privado	86.65	13.35	100.00
Asalariado público	100.00	0.00	100.00
Patrón	0.00	100.00	100.00
Cuenta propia sin local ni inversión	0.00	100.00	100.00
Cuenta propia con local o inversión	0.00	100.00	100.00
Miembro del hogar no remunerado	0.00	100.00	100.00
Programa social de empleo	68.33	31.67	100.00
TOTAL	63.11	36.89	100.00

Fuente: MTSS, OMT, en base ECH INE 2013.

## **PROYECTOS PRESENTADOS A LA COMAP EN EL DEPARTAMENTO DE DURAZNO EN EL AÑO 2013<sup>14</sup>**

Se presenta en este capítulo los principales datos de inversión a realizarse en el departamento de DURAZNO<sup>15</sup> en el año 2013 a través del régimen de inversiones de la Comisión de Aplicación de la Ley de Inversiones, de Promoción y Protección de Inversiones (ComAp).

La ComAp es la Comisión de Aplicación de la Ley de Inversiones, de Promoción y Protección de Inversiones (Ley N° 16.906 del 7/1/1998, reglamentada por el Decreto N° 455/007 del 26/11/2007), que evalúa, dispone y regula los beneficios tributarios a otorgar a proyectos de inversiones específicos presentados por empresas. La ComAp, para evaluar y considerar elegibles a los proyectos presentados, se basa en una serie de indicadores, uno de ellos es la generación de empleo.<sup>16</sup>

Como parte del trámite de presentación de los proyectos de inversión ante el Estado, la información referida a la creación de empleo es presentada primeramente en el Ministerio de Trabajo y Seguridad Social, para luego ser presentados ante la Comisión de Aplicación de la Ley de Inversiones propiamente dicha (Comisión dirigida por el Ministerio de Economía y Finanzas). Por este motivo, el Ministerio de Trabajo y Seguridad Social, además de integrar formalmente la Comisión, obtiene y procesa la información referida a la creación de empleo.

Por otra parte, es de destacar que los proyectos presentados en el año 2013, comienzan a implementarse por lo general en el año 2014, y por tanto, a generar empleo en el año 2014, y en años siguientes.

A nivel nacional, en el año 2013 se presentaron ante el MTSS un total de 307 proyectos de inversión, que corresponden a 305 empresas, por un monto total de inversión de U\$S 1.334.088.556, que declaran generar 3.531 empleos durante el año 2014 y años siguientes. El 70% de estos empleos se proyectan para el primer año (2.486 personas). Mientras que el monto de inversión promedio de estos 307 proyectos fue de U\$S 4.345.565. Por otra parte, el sector de actividad con mayor proyección de inversión es el referido a la generación de Electricidad, gas y agua, con una inversión de U\$S 645.300.891, que representa 48,4% de la inversión total. Le sigue la Industria Manufacturera con un quinto de participación en la inversión total, que significan U\$S 270.316.380.

En lo que refiere a la distribución de los empleos por departamento, Montevideo presenta el mayor porcentaje, 39,6% del total de los empleos a generar. Muy por debajo le siguen San José, Canelones y Maldonado con 11,8%, 8,3% 7,4% respectivamente. Montevideo también se encuentra entre los primeros 4 departamentos que reciben los mayores montos de inversión (U\$S 170.387.306), a partir de la presentación del 36% del total de proyectos.

En el CUADRO siguiente se presenta la cantidad de proyectos presentados, la inversión y empleo a generarse para todos los departamentos del país.

---

<sup>14</sup> Información procedente del informe "Proyectos presentados ante el MTSS, en el Marco de la Ley de Promoción de Inversiones. Perspectiva de generación de empleo". Año 2013. Unidad de Evaluación y Monitoreo de Relaciones Laborales y Empleo Observatorio de Mercado de Trabajo, DINA, MTSS. Abril 2014. Elaborado por Graciela Godoy y Laura Triaca (OMT).

<sup>15</sup> Por información referida a proyectos presentados en el marco de este régimen de inversiones en el departamento de DURAZNO de años anteriores, ver informes elaborados por el Observatorio de Mercado de Trabajo en: [www.mtss.gub.uy](http://www.mtss.gub.uy).

<sup>16</sup> Por más detalles sobre la ComAp, ver [www.mef.gub.uy](http://www.mef.gub.uy).

**CUADRO 33. CANTIDAD DE PROYECTOS, INVERSIÓN Y EMPLEO A GENERAR POR DEPARTAMENTO (2013)**

DEPARTAMENTO	CANTIDAD	%	INVERSIÓN U\$S	%	INVERSIÓN U\$S / CANTIDAD PROY.	EMPLEO	%
Montevideo	111	36,2	170,387,306	12,8	1.535.021	1.398	39.6
Artigas	7	2,3	3,455,742	0,3	493.677	88	2.5
Canelones	34	11,1	42,630,454	3,2	1.253.837	293	8.3
Cerro Largo	6	2,0	5,782,336	0,4	963.723	105	3.0
Colonia	17	5,5	31,966,959	2,4	1.880.409	109	3.1
<b>DURAZNO</b>	<b>9</b>	<b>2,9</b>	<b>28.695.863</b>	<b>2,2</b>	<b>3.188.429</b>	<b>142</b>	<b>4.0</b>
Flores	4	1,3	249,777,320	18,7	62.444.330	2	0.1
Florida	7	2,3	13,319,502	1,0	1.902.786	29	0.8
Lavalleja	4	1,3	32,040,558	2,4	8.010.140	49	1.4
Maldonado	18	5,9	229,393,287	17,2	12.744.072	260	7.4
Paysandú	7	2,3	157,951,812	11,8	22.564.545	80	2.3
Río Negro	8	2,6	42,321,346	3,2	5.290.168	55	1.6
Rivera	5	1,6	5,907,902	0,4	1.181.580	48	1.4
Rocha	11	3,6	31,551,413	2,4	2.868.310	23	0.7
Salto	12	3,9	106,545,801	8,0	8.878.817	41	1.2
San José	8	2,6	26,259,184	2,0	3.282.398	417	11.8
Soriano	14	4,6	17,631,972	1,3	1.259.427	45	1.3
Tacuarembó	8	2,6	14,514,014	1,1	1.814.252	121	3.4
Treinta y Tres	3	1,0	18,081,700	1,4	6.027.233	45	1.3
Varios Dptos.	14	4,6	105,874,085	7,9	7.562.435	181	5.1
<b>TOTAL</b>	<b>307</b>	<b>100.0</b>	<b>1.334.088.556</b>	<b>100,0</b>	<b>4.345.565</b>	<b>3531</b>	<b>100.0</b>

Fuente: MTSS, OMT. 2013

**PROYECTOS PRESENTADOS PARA EL DEPARTAMENTO DE DURAZNO**

En el departamento de DURAZNO para el año 2013, se presentaron un total de 9 proyectos de inversión, por un monto total de inversión de U\$S 28.695.863 que proyectan generar 142 puestos de trabajo en todo el departamento. Estos proyectos representan el 2.9% de los proyectos presentados en todo el país, el 2.2% de la inversión total presentada a nivel nacional, y generan un 4% del total de empleo proyectado para todo el país a partir de este régimen de inversión (CUADRO 33).

Comparando con años anteriores, se registra un aumento de la inversión y del empleo a generar a partir de estos proyectos. Descontando el año 2011, donde se registra un nivel de inversión histórico de más de 1.885 millones de dólares correspondiente a la explotación de minas y canteras, la inversión de año 2013 es superior a la proyectada en 2010 y en 2012, ubicándose por encima de los 28 millones de dólares. La proyección de empleo de estas inversiones para el año 2013, es también superior a la generada durante el 2012, aunque inferior a la generada en el año 2010 y 2011 (CUADRO 34).

Aunque es de destacar que en todo el país se registra a partir de este régimen de inversiones, una disminución en el monto de inversión proyectado respecto al año 2012 de 57%, en cuanto a la cantidad de proyectos presentados la disminución fue de 53%, de un año al siguiente, y en cuanto a la creación de empleo la disminución fue de 45% respecto al año 2012.

CUADRO 34. CANTIDAD DE PROYECTOS, INVERSIÓN Y EMPLEO A GENERARSE (DURAZNO 2010 - 2013)

AÑO	CANTIDAD PROYECTOS	INVERSIÓN EN U\$S	EMPLEO A GENERAR
2010	10	19.504.264	360
2011	11	1.885.984.917	629
2012	9	5.831.190	58
2013	9	28.695.863	142

Fuente: MTSS, OMT. 2013

CUADRO 35. PROYECTOS, EMPLEO, INVERSIÓN, E INVERSIÓN POR EMPLEO (DURAZNO 2013)

RAMA DE ACTIVIDAD	PROYECTOS POR RAMA	EMPLEO POR RAMA	INVERSIÓN U\$S POR RAMA	INVERSIÓN U\$S POR EMPLEO
PROD. AGROP, FOREST. Y PESCA	2	0	1.016.464	-----
ELECTRICIDAD, GAS, VAPOR, A. ACOND.	3	80	19.103.825	238.798
CONSTRUCCIÓN	1	10	959.407	95.941
COMERCIO	3	52	7.616.167	146.465
TOTAL	9	142	28.695.863	202.084

Fuente: MTSS, OMT. 2013

Respecto a las ramas de actividad económica donde se proyecta invertir, la actividad en la que se realiza la mayor inversión a través de este régimen, es en la generación de electricidad (a partir de energía eólica) con aproximadamente 19 millones de dólares. Le sigue en importancia de inversión la actividad del comercio, con una inversión superior a los 7 millones de dólares, mientras la construcción y el agro presentan inversiones próximas al millón de dólares.

Respecto al empleo, la actividad que se proyecta crear más empleo a partir de estas inversiones es en la generación de electricidad, con 80 empleos, mientras que en el comercio se proyectan 52 empleos. En el resto de las actividades la creación de empleo es menor o nula.

Por otra parte, si consideramos la inversión a realizar para generar cada puesto de trabajo, se destaca que para generar un empleo de los 142 proyectados en el total de la inversión para el departamento, se invierten aproximadamente U\$S 202.000 por empleo. En la última columna del cuadro anterior se presenta la inversión por empleo para cada rama de actividad.

Por último, si consideramos el empleo a generarse por año, en el primer año de los proyectos se genera prácticamente la totalidad del empleo, ya que se generan aproximadamente 140 empleos de los 142 proyectados. Respecto a la ocupación de estos empleos, se destaca que del total, 80 puestos son oficinistas, y en un rango menor se ubican la ocupación de vendedor (con 27 empleos), y la de limpiadores y asistentes de limpieza con 25 empleos de los 142 totales (CUADRO 36).

CUADRO 36. GENERACIÓN DE EMPLEO POR OCUPACIÓN POR AÑO (DURAZNO 2013)

OCUPACIÓN (2 DÍGITOS)	AÑO 1	AÑO 2	AÑO 3	AÑO 4	AÑO 5	TOTAL
Oficinistas	80	0	0	0	0	80
Vendedores	25	0	0	2	0	27
Limpiadores y asistentes	25	0	0	0	0	25
Peón minería, construcción, industria, transporte	10	0	0	0	0	10
TOTAL	140	0	0	2	0	142

Fuente: MTSS, OMT. 2013



## TRABAJADORES EN SEGURO DE DESEMPLEO EN DURAZNO<sup>17</sup>

En el cuadro siguiente se presenta información sobre la cantidad promedio anual de trabajadores en Seguro de Desempleo en el departamento de DURAZNO por rama de actividad económica, desde el año 2009 hasta el primer cuatrimestre del año 2014 (último dato disponible). Se observa que en estos años, las actividades que mayor cantidad de personas presentan en el seguro de desempleo han sido el agro, la forestación y la pesca, el comercio y la construcción. Si comparamos el primer cuatrimestre del último año disponible (2014), con el primer cuatrimestre del año anterior 2013, se observa un incremento en torno al 40% en la cantidad promedio de trabajadores en seguro de desempleo. Si específicamente comparamos estos cuatrimestres, pero por rama de actividad, se observa que justamente es en la construcción en donde se registran las mayores variaciones de un año al siguiente, ya que en el primer cuatrimestre del año 2013 esta actividad presenta aproximadamente un promedio de 70 personas, mientras que para los primeros meses del año 2014 esta cifra asciende a 174 personas promedio (151% de variación).

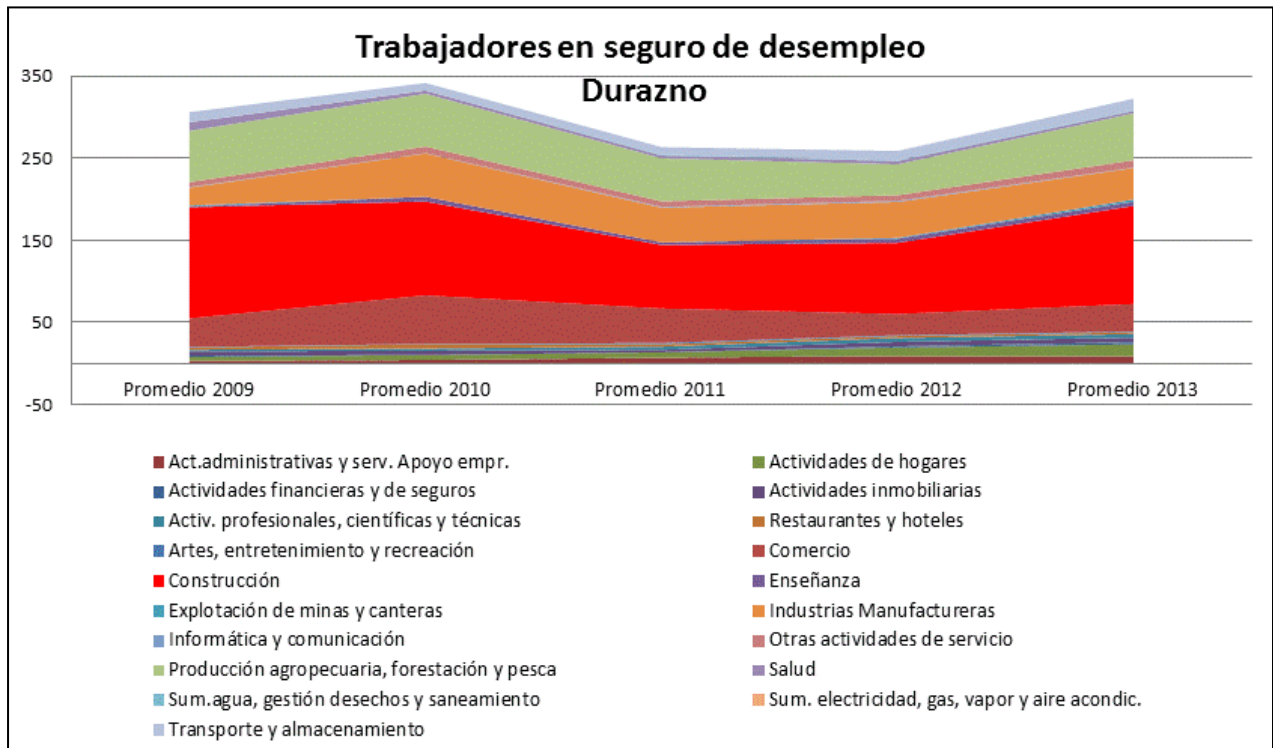
**CUADRO 37. TRABAJADORES EN SEGURO DE DESEMPLEO POR RAMA DE ACTIVIDAD  
PROMEDIO ANUAL (DURAZNO 2009 - 2014)**

RAMAS DE ACTIVIDAD	AÑO 2009	AÑO 2010	AÑO 2011	AÑO 2012	AÑO 2013	AÑO 2014 (ENE-ABR)
Act. administrativas y serv. Apoyo empr.	3	4	7	9	9	5
Actividades de hogares	5	6	7	10	14	12
Actividades financieras y de seguros	2	0	0	2	3	1
Actividades inmobiliarias	5	5	3	6	6	4
Activ. profesionales, científicas y técnicas	2	3	4	5	4	5
Restaurantes y hoteles	3	5	3	2	2	1
Artes, entretenimiento y recreación	1	0	2	1	1	0
<b>Comercio</b>	<b>35</b>	<b>59</b>	<b>42</b>	<b>26</b>	<b>34</b>	<b>46</b>
<b>Construcción</b>	<b>135</b>	<b>114</b>	<b>77</b>	<b>87</b>	<b>120</b>	<b>174</b>
Enseñanza	1	6	3	5	5	11
Explotación de minas y canteras	2	0	0	1	3	5
Industrias Manufactureras	22	53	42	44	38	16
Informática y comunicación	1	0	1	1	1	1
Otras actividades de servicio	6	8	7	7	9	14
<b>Producción agropecuaria, forestación y pesca</b>	<b>63</b>	<b>64</b>	<b>52</b>	<b>38</b>	<b>57</b>	<b>60</b>
Salud	10	4	4	4	3	3
Sum.agua, gestión desechos y saneamiento	0	0	1	1	1	1
Sum. electricidad, gas, vapor y aire acondic.	0	0	0	0	0	0
Transporte y almacenamiento	12	9	9	11	14	9
<b>TOTAL</b>	<b>311</b>	<b>345</b>	<b>269</b>	<b>262</b>	<b>327</b>	<b>379</b>

Fuente: MTSS, OMT. 2013, EN BASE A DATOS DE BPS.

<sup>17</sup> Información procesada por la economista Tania Echagüe. Observatorio de Mercado de Trabajo. MTSS, en base a datos del BPS.

**GRÁFICA 11. TRABAJADORES EN SEGURO DE DESEMPEÑO POR RAMA DE ACTIVIDAD  
PROMEDIO ANUAL (DURAZNO 2009 - 2013)**



Fuente: MTSS, OMT. 2013, EN BASE A DATOS DE BPS.

## GLOSARIO

**Tasa de actividad:** mide la proporción de la población en edad de trabajar que está trabajando o buscando empleo activamente, o sea, se encuentra activamente participando en el mercado de trabajo, ya sea que se encuentran ocupados o desocupados. Un valor de tasa de actividad de 60% indica que un 60% de la población de 14 o más años de edad, está inserta en la actividad económica, ya sea trabajando o buscando trabajo. A esta población se la denomina población económicamente activa. Se calcula como el cociente entre la población económicamente activa y la población total en edad de trabajar.

**Tasa de empleo:** indica la cantidad de personas que en edad de trabajar que se encuentran efectivamente ocupadas. Se utiliza para cuantificar la demanda efectiva de puestos de trabajo que tiene el país. Se calcula como el cociente entre la población ocupada y la población total en edad de trabajar

La **tasa de desempleo** indica la cantidad de personas desocupadas que se encuentran buscando empleo activamente, como proporción de la población económicamente activa (ocupados y desocupados). Es el porcentaje de la población económicamente activa que se encuentra desocupada (busca trabajo pero no lo consigue). Permite evaluar el potencial de recursos humanos que no está siendo aprovechado por el mercado laboral. Se calcula como el cociente entre la población desempleada y la población económicamente activa.

La **población económicamente activa**, abarca a las personas de 14 o más años de edad que aportan su trabajo y a las que estarían dispuestas a aportarlo, para producir bienes y servicios económicos durante el período de referencia elegido para la Encuesta. Este grupo incluye la Fuerza de Trabajo civil y los efectivos de las Fuerzas Armadas. La Fuerza de Trabajo civil comprende a los ocupados y desocupados durante el período de referencia.

**Población económicamente inactiva** comprende a todas las personas de 14 o más años de edad que no aportan su trabajo para producir bienes o servicios económicos y que tampoco buscaron empleo en el período de referencia. Se clasifican en las siguientes categorías: personas que se ocupan del cuidado de su hogar, estudiantes, rentistas, pensionistas, jubilados, otros.

Se considera **ocupado** (personas de 14 o más años de edad) a quien trabajó por lo menos una hora durante el período de referencia de la Encuesta, o que no lo hizo por estar de vacaciones, por enfermedad, accidente, conflicto de trabajo o interrupción del mismo a causa del mal tiempo, averías producidas en las maquinarias o falta de materias primas, pero tiene empleo al que volverá con seguridad. Se incluyen en esta categoría a los trabajadores familiares no remunerados.

Se consideran **personas desocupadas** a aquellas de 14 o más años de edad que durante el período de referencia no estaban trabajando por no tener empleo, pero que buscaban un trabajo remunerado o lucrativo, y estaba disponible en ese momento para comenzar a trabajar. Esta categoría comprende a: las personas que trabajaron antes pero perdieron su empleo (desocupados propiamente dichos), aquellas personas en Seguro de Paro y aquellas que buscan su primer trabajo. Se considera activo a quien es ocupado o desocupado, esto es, a quien trabaja o busca trabajo.

La **calidad del empleo** engloba distintas situaciones del mercado laboral, como son el subempleo (con o sin registro simultáneo en la seguridad social), el no registro a la seguridad social, el empleo sin restricciones, entre otras.

El **subempleo** comprende las personas que perteneciendo a la "fuerza de trabajo" tienen un empleo de menor duración que la jornada normal de trabajo, por razones ajenas a su voluntad y que buscan o aceptarían un trabajo suplementario.

El **trabajador no registrado**, o no cubierto por la seguridad social, es aquella persona ocupada que declara no aportar a ninguna caja de jubilaciones por ese trabajo.

**Sin restricciones** significa que el trabajador está cubierto por la seguridad social, y en caso de estar trabajando menos de 40 horas semanales, expresa que no quiere o no está disponible para hacerlo más horas.

La **ocupación** es el conjunto de tareas cumplidas por una persona y que puede ser clasificado según su complejidad y grado de conocimientos exigidos para llevarlas a cabo. El tipo de ocupación es el tipo de trabajo que efectuó una persona con empleo durante el periodo de referencia, o en el que trabajó por última vez.

**Categoría de ocupación** es la relación del trabajador con el trabajo. Denota la relación entre una persona económicamente activa y su empleo. Las categorías ocupacionales son clasificadas en:

**Obrero o empleado:** Es la persona que trabaja en relación de dependencia, percibiendo remuneraciones en dinero o especies, en el sector público o privado. Las personas que trabajan en su domicilio pero dependen de un empleador y reciben remuneración por su trabajo también se incluyen en esta categoría.

**Miembro de cooperativa de producción:** Es la persona que es socio cooperativista, cualquiera sea la actividad productiva a que la cooperativa se dedica.

**Patrón con personal a su cargo:** Es la persona que explota su propia empresa económica y que tiene a su cargo uno o más trabajadores a sueldo o jornal.

**Trabajador por cuenta Propia** (o patrón sin personal a su cargo): Es la persona que, sin depender de un patrón, explota su propia empresa económica sin ocupar a ningún trabajador remunerado.

**Sin local o Inversión:** Es el que no ha realizado ninguna inversión en bienes de capital fijo. El ejemplo más corriente lo constituyen los vendedores ambulantes.

**Con local o inversión:** Es el que ha realizado inversiones en bienes de capital fijo (edificios, vehículos autopropulsados, maquinaria o equipo).

**Trabajador no remunerado:** Es la persona que trabaja en una empresa o negocio de cuyo propietario puede o no ser pariente y no recibe remuneración alguna (trabajador familiar o aprendiz).

**Tamaño de empresa.** El tamaño económico se define a partir del número de puestos de trabajo promedio con actividad en el año civil siguiendo los tramos propuestos en el Decreto 504/2007: Micro: de 1 a 4 ocupados, Pequeña: de 5 a 19 ocupados, Mediana: de 20 a 99 ocupados, Grande: de 100 y más ocupados. Además se distingue la empresa Unipersonal que corresponde a una empresa sin dependientes y con un único titular en actividad.