

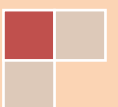
2013

FLORIDA

Principales indicadores del mercado de trabajo, incluyendo proyectos de inversión.

SERIE INFORMES DEPARTAMENTALES

Ministerio de Trabajo y Seguridad Social
Dirección Nacional de Empleo
Unidad de Evaluación y Monitoreo de
Relaciones Laborales y Empleo
Observatorio de Mercado de Trabajo (OMT)





JOSÉ ARTIGAS
UNIÓN DE LOS PUEBLOS LIBRES
BICENTENARIO.UY



José Bayardi
Ministro de Trabajo y Seguridad Social

Nelson Loustaunau
Subsecretario de Trabajo y Seguridad Social

Alejandra Varela
Directora General de Secretaría

Gabriela Rodríguez
Directora Nacional de Empleo

María José González
Directora Unidad de Evaluación y Monitoreo de Relaciones Laborales y Empleo
Observatorio de Mercado de Trabajo (OMT)

Elaboración del informe
Alejandro Castiglia

Por otras publicaciones del Observatorio de Mercado de Trabajo:
www.mtss.gub.uy, Observatorio de Mercado, Publicaciones.

Mayo 2014

ÍNDICE

| | |
|---|----|
| INTRODUCCIÓN | 5 |
| ACTIVIDAD, EMPLEO Y DESEMPLEO (TOTAL PAÍS 2013) | 6 |
| CUADRO 1. ACTIVIDAD, EMPLEO Y DESEMPLEO (TOTAL PAÍS 2006–2013) | 6 |
| ACTIVIDAD, EMPLEO Y DESEMPLEO POR DEPARTAMENTOS | 7 |
| CUADRO 2. ACTIVIDAD, EMPLEO Y DESEMPLEO POR DEPARTAMENTOS (2013) | 8 |
| MAPA 1. TASA DE ACTIVIDAD POR DEPARTAMENTOS (2013) | 9 |
| MAPA 2. TASA DE EMPLEO POR DEPARTAMENTOS (2013) | 10 |
| MAPA 3. TASA DE DESEMPLEO POR DEPARTAMENTOS (2013) | 11 |
| ACTIVIDAD, EMPLEO Y DESEMPLEO EN EL DEPARTAMENTO DE FLORIDA | 11 |
| CUADRO 3. TASA DE ACTIVIDAD, EMPLEO Y DESEMPLEO (FLORIDA 2001 – 2013) | 12 |
| GRAFICA 1: TASA DE ACTIVIDAD TOTAL Y POR SEXO (FLORIDA 2001 – 2013) | 13 |
| GRAFICA 2: TASA DE EMPLEO TOTAL Y POR SEXO (FLORIDA 2001 – 2013) | 13 |
| GRAFICA 3: TASA DE DESEMPLEO TOTAL Y POR SEXO (FLORIDA 2001 – 2013) | 14 |
| POBLACIÓN DEL DEPARTAMENTO DE FLORIDA | 15 |
| CUADRO 4: POBLACIÓN TOTAL POR CENSOS (FLORIDA 1963 – 2011) | 15 |
| POBLACIÓN TOTAL Y CONDICIÓN DE ACTIVIDAD ECONÓMICA | 16 |
| CUADRO 5. POBLACIÓN TOTAL POR CONDICIÓN DE ACTIVIDAD ECONÓMICA (FLORIDA 2008 - 2013) | 16 |
| CUADRO 6. POBLACIÓN TOTAL POR SEXO Y CONDICIÓN DE ACTIVIDAD ECONÓMICA (FLORIDA 2013) | 17 |
| GRAFICA 4. POBLACIÓN TOTAL POR CONDICIÓN DE ACTIVIDAD ECONÓMICA (FLORIDA 2013) | 17 |
| CUADRO 7. POBLACIÓN TOTAL POR CONDICIÓN DE ACTIVIDAD ECONÓMICA Y POBREZA (FLORIDA 2013) | 18 |
| PERSONAS OCUPADAS FLORIDA | 19 |
| OCUPADOS POR SEXO Y TRAMOS DE EDAD | 19 |
| CUADRO 8. OCUPADOS POR SEXO Y TRAMOS DE EDAD (FLORIDA 2013) | 19 |
| OCUPADOS POR SEXO Y NIVEL EDUCATIVO | 19 |
| CUADRO 9. OCUPADOS POR SEXO Y NIVEL EDUCATIVO (FLORIDA 2013) | 20 |
| OCUPADOS POR RAMA DE ACTIVIDAD | 21 |
| CUADRO 10. OCUPADOS POR RAMA DE ACTIVIDAD (FLORIDA 2012 – 2013) | 22 |
| GRAFICA 5. OCUPADOS POR SEXO Y RAMA DE ACTIVIDAD (FLORIDA 2013) | 22 |
| CUADRO 11. OCUPADOS POR SEXO Y RAMA DE ACTIVIDAD (FLORIDA 2013 – TOTAL PAÍS 2013) | 23 |
| OCUPADOS POR SEXO Y OCUPACIÓN | 24 |
| CUADRO 12. OCUPADOS POR SEXO Y OCUPACIÓN (FLORIDA 2013 – TOTAL PAÍS 2013) | 24 |
| GRAFICA 6. OCUPADOS POR SEXO Y OCUPACIÓN (FLORIDA 2013) | 25 |
| CUADRO 13. OCUPADOS POR SEXO Y OCUPACIÓN (FLORIDA 2013) | 26 |
| OCUPADOS POR CATEGORÍA DE OCUPACIÓN | 27 |
| CUADRO 14. OCUPADOS POR SEXO Y CATEGORÍA DE OCUPACIÓN (FLORIDA 2013) | 27 |
| CUADRO 15. OCUPADOS POR SEXO Y TAMAÑO DE EMPRESA (FLORIDA 2013) | 28 |
| CUADRO 16. OCUPADOS POR SEXO Y CANTIDAD DE HORAS TRABAJADAS POR SEMANA (FLORIDA 2013) | 28 |
| CUADRO 17. OCUPADOS POR SEXO Y POR CANTIDAD DE TRABAJOS QUE TIENE (FLORIDA 2013) | 29 |
| PERSONAS DESOCUPADAS FLORIDA | 30 |
| DESOCUPADOS POR SEXO Y TRAMOS DE EDAD | 30 |
| CUADRO 18. DESOCUPADOS POR SEXO Y TIPO DE DESOCUPADOS (FLORIDA 2013) | 30 |
| CUADRO 19. DESOCUPADOS POR SEXO Y TRAMOS DE EDAD (FLORIDA 2013) | 31 |
| GRAFICA 7. DESOCUPADOS POR SEXO Y TRAMOS DE EDAD (FLORIDA 2013) | 31 |

| | |
|--|----|
| DESOCUPADOS POR SEXO Y NIVEL EDUCATIVO | 31 |
| CUADRO 20. DESOCUPADOS POR SEXO Y NIVEL EDUCATIVO (FLORIDA 2013) | 32 |
| DESOCUPADOS POR RAMA DE ACTIVIDAD | 32 |
| CUADRO 21. DESOCUPADOS POR RAMA DE ACTIVIDAD (FLORIDA 2008 – 2013) | 33 |
| GRAFICA 8. DESOCUPADOS POR SEXO RAMA DE ACTIVIDAD (FLORIDA 2013) | 33 |
| DESOCUPADOS POR OCUPACIÓN | 34 |
| CUADRO 22. DESOCUPADOS POR SEXO Y OCUPACIÓN (FLORIDA 2013) | 34 |
| CUADRO 23. DESOCUPADOS POR SEXO Y OCUPACIÓN (FLORIDA 2013) | 35 |
| DESOCUPADOS POR CATEGORÍA DE OCUPACIÓN | 35 |
| CUADRO 24. DESOCUPADOS POR SEXO Y CATEGORÍA DE OCUPACIÓN (FLORIDA 2013) | 36 |
| MOTIVOS POR LOS QUE DEJO EL TRABAJO | 36 |
| CUADRO 25. RAZONES POR LAS QUE DEJO EL TRABAJO POR SEXO (FLORIDA 2013) | 36 |
| APORTE A LA SEGURIDAD SOCIAL DESEMPLEADOS | 37 |
| CUADRO 26. APORTE A LA SEGURIDAD SOCIAL DESOCUPADOS (FLORIDA 2013) | 37 |
| ACCIONES REALIZADAS PARA BUSCAR TRABAJO | 38 |
| CUADRO 27. ACCIONES PARA BUSCAR TRABAJO O ESTABLECER SU PROPIO NEGOCIO (FLORIDA 2013) | 38 |
| | |
| CALIDAD DEL EMPLEO FLORIDA | 39 |
| CUADRO 28. SUBEMPLEO (TOTAL PAÍS – FLORIDA 2009 - 2013) | 39 |
| CUADRO 29. SUBEMPLEO POR RAMA DE ACTIVIDAD (FLORIDA 2013) | 40 |
| CUADRO 30. NO REGISTRO A LA SEGURIDAD SOCIAL (TOTAL PAÍS – FLORIDA 2006 - 2013) | 41 |
| GRAFICA 9. NO REGISTRO A LA SEGURIDAD SOCIAL (TOTAL PAÍS – FLORIDA 2006 - 2013) | 41 |
| CUADRO 31. APORTE A LA SEGURIDAD SOCIAL POR RAMAS DE ACTIVIDAD (FLORIDA 2013) | 42 |
| GRAFICA 10. APORTE A LA SEGURIDAD SOCIAL POR RAMA DE ACTIVIDAD (FLORIDA 2013) | 42 |
| CUADRO 32. COBRO DE AGUINALDO POR CATEGORÍA DE OCUPACIÓN (FLORIDA 2013) | 43 |
| | |
| PROYECTOS PRESENTADOS A LA COMAP EN EL DEPARTAMENTO DE FLORIDA EN EL AÑO 2013 | 44 |
| CUADRO 33. CANTIDAD DE PROYECTOS, INVERSIÓN Y EMPLEO A GENERAR POR DEPARTAMENTO (2013) | 45 |
| PROYECTOS PRESENTADOS PARA EL DEPARTAMENTO DE FLORIDA | 45 |
| CUADRO 34. CANTIDAD DE PROYECTOS, INVERSIÓN Y EMPLEO A GENERARSE (FLORIDA 2010 - 2013) | 46 |
| CUADRO 35. PROYECTOS, EMPLEO, INVERSIÓN, E INVERSIÓN POR EMPLEO (FLORIDA 2013) | 46 |
| CUADRO 36. EMPLEO A GENERAR POR OCUPACIÓN Y POR AÑO (FLORIDA 2013) | 47 |
| | |
| TRABAJADORES EN SEGURO DE DESEMPLEO EN FLORIDA | 48 |
| CUADRO 37. TRABAJADORES EN SEGURO DE DESEMPLEO POR RAMA DE ACTIVIDAD PROMEDIO ANUAL (FLORIDA 2009 - 2014) | 48 |
| GRÁFICA 11. TRABAJADORES EN SEGURO DE DESEMPLEO POR RAMA DE ACTIVIDAD PROMEDIO ANUAL (FLORIDA 2009 - 2013) | 49 |
| | |
| GLOSARIO | 50 |

MINISTERIO DE TRABAJO Y SEGURIDAD SOCIAL
DIRECCIÓN NACIONAL DE EMPLEO
UNIDAD DE EVALUACIÓN Y MONITOREO DE RELACIONES LABORALES Y EMPLEO
OBSERVATORIO DE MERCADO DE TRABAJO (OMT)

INFORME FLORIDA
PRINCIPALES INDICADORES DEL MERCADO DE TRABAJO, INCLUYENDO PROYECTOS DE INVERSIÓN
SERIE INFORMES DEPARTAMENTALES¹

INTRODUCCIÓN

Este documento fue elaborado por el Observatorio de Mercado de Trabajo (OMT) en base al procesamiento de la Encuesta Continua de Hogares del año 2013, realizada por el Instituto Nacional de Estadística (INE)². Tienen por objetivo presentar algunos de los principales indicadores del mercado de trabajo del departamento de FLORIDA como insumo para la labor desarrollada por los Centros Públicos de Empleo (CePEs) en el territorio. Los CePEs son oficinas territoriales que facilitan el encuentro entre la oferta y la demanda de empleo, promueven la inserción laboral en trabajos dependientes para personas desempleadas o empleadas, así como el fomento del trabajo independiente y la capacitación a trabajadores/as dependientes e independientes. Surgen de convenios entre el MTSS y los Gobiernos Departamentales. Actualmente hay 27 CePEs en todo el país, principalmente en las capitales departamentales. Cabe aclarar que la información presentada en este informe es de alcance departamental.

El informe incluye información sobre los principales indicadores del mercado de trabajo (tasa de actividad, tasa de empleo y tasa de desempleo), presentados para el nivel nacional, para todos los departamentos del país y especialmente para el departamento de FLORIDA (en este caso, desagregados por sexo).

Presenta distintas características de los ocupados y de los desocupados del departamento (sexo, edad, nivel educativo, rama de actividad en la cual trabaja, categoría de ocupación, etc.), y algunos aspectos que hacen a la calidad del empleo en el departamento (subempleo, registro a la seguridad social, etc.) para el año 2013.

Incluye información sobre los proyectos de inversión presentados a la Comisión de Aplicación de la Ley de Inversiones, Ley N° 16.906 de Promoción y Protección de Inversiones (COMAP), para FLORIDA en el año 2013.

Y también presenta información sobre la cantidad promedio de trabajadores en Seguro de Desempleo en el departamento por rama de actividad económica, desde el año 2009 hasta el primer cuatrimestre del año 2014.

Por información sobre el mercado de trabajo del departamento de FLORIDA de años anteriores, se recomienda ver los informes departamentales elaborados por el Observatorio de Mercado de Trabajo del Ministerio de Trabajo y Seguridad Social de los años 2010, 2011, y 2012 en la web del Ministerio (FLORIDA, Principales indicadores del mercado de trabajo, incluyendo proyectos de inversión, OMT, DINAE, MTSS en www.mtss.gub.uy.)

¹ Este documento no busca incluir la perspectiva de género como tal, pero incluye la desagregación por sexo en todos los cuadros en que es posible, detallando la situación de hombres y mujeres. Respecto al uso del lenguaje, se utiliza un lenguaje que no discrimine ni marque diferencias entre hombres y mujeres en la medida de lo posible; sin embargo, con el fin de evitar la sobrecarga gráfica (o/a) se opta por emplear el masculino genérico clásico, en el entendido que todas las menciones en tal género representan siempre a hombres y mujeres.

² La Encuesta Continua de Hogares (ECH INE), es una encuesta de frecuencia y relevamiento continuo, realizada en todo el país (entorno rural y urbano), y se aplica a la población residente en hogares particulares de todo el país.

ACTIVIDAD, EMPLEO Y DESEMPLEO (TOTAL PAÍS 2013)

La tasa de actividad mide la proporción de la población en edad de trabajar que está trabajando o buscando empleo activamente. En otras palabras, se trata del porcentaje de la población en edad de trabajar que se encuentra activamente participando en el mercado de trabajo, ya sea que estén ocupados o desocupados. A esta población se la denomina población económicamente activa. En Uruguay se define a la población en edad de trabajar a todas las personas con 14 años o más años de edad.

La tasa de actividad para el país, para el promedio del año 2013 se ubicó en 63.6%, registrando un pequeño descenso respecto al año anterior 2012, cuando la actividad se ubicaba en 64%. Una tasa de actividad de 63.6% significa que este porcentaje de la población en edad de trabajar se encuentra ocupada o busca empleo activamente, esto supone una cantidad aproximada de 1.730.000 personas en todo el país. Por otra parte, el descenso de 0.4 puntos porcentuales supone que un menor porcentaje de personas se encuentran en el mercado de trabajo.

Como se presenta el en CUADRO 1, la tasa de actividad ha aumentado desde el año 2006 (cuando el registro era de 60.7%) hasta alcanzar su registro máximo en el año 2011, cuando se ubicó en 64.8%. El crecimiento en esos años se entiende como resultado del crecimiento económico del país, ya que ante mejores expectativas de conseguir empleo más personas se volcaron a ofrecer su fuerza de trabajo en el mercado. Si bien la disposición de las personas a buscar trabajo depende de decisiones personales, se puede constatar que este incremento de la actividad se vincula a las mejores perspectivas que brinda el mercado de trabajo. Sin embargo, a partir del año 2011 la actividad ha mostrado un descenso, ya que en 2012 fue de 64% y el 2013, como ya se mencionó, se ubicó en 63.6%

CUADRO 1. ACTIVIDAD, EMPLEO Y DESEMPLEO (TOTAL PAÍS 2006–2013)

| AÑO | TASA DE ACTIVIDAD (%) | TASA DE EMPLEO (%) | TASA DE DESEMPLEO (%) |
|------|-----------------------|--------------------|-----------------------|
| 2006 | 60.7 | 54.1 | 10.8 |
| 2007 | 62.5 | 56.7 | 9.4 |
| 2008 | 62.7 | 57.7 | 8.0 |
| 2009 | 63.4 | 58.5 | 7.7 |
| 2010 | 62.9 | 58.4 | 7.2 |
| 2011 | 64.8 | 60.7 | 6.3 |
| 2012 | 64.0 | 59.9 | 6.5 |
| 2013 | 63.6 | 59.5 | 6.5 |

MTSS OMT en base a INE.

Respecto a la tasa de empleo, esta se ubica en 59.5% para el promedio del año 2013 para todo el país, registrando también un descenso de 0.4 puntos porcentuales, ya que el año anterior (2012) la tasa de empleo se ubicaba en 59.9%. En este caso el descenso de la tasa de empleo indica el menor porcentaje de población que en edad de trabajar (mayor de 14 años) se encuentran efectivamente ocupadas. Para el promedio del año 2013, la cantidad de personas ocupadas se estima en 1.619.000 personas para todo el país. Sin embargo, considerando desde el año 2006, la tasa de empleo tuvo un comportamiento similar a la tasa de actividad, creciendo en estos años hasta llegar al 60,7% en el año 2011, para descender en los años siguientes a los valores ya mencionados (CUADRO 1). La tasa de empleo indica la cantidad de personas en edad de trabajar que se encuentran efectivamente ocupadas. Se utiliza comúnmente para cuantificar la demanda efectiva de puestos de trabajo que tiene el país, bajo el supuesto de que, dada una determinada tasa de desempleo positiva, toda la demanda es satisfecha por la oferta. No obstante, se debe tener presente que en países con tasas de desempleo muy bajas,

este supuesto comienza a perder fuerza, ya que aún con tasas de desempleo positivas, si estas son muy bajas, pueden ocurrir desajustes entre oferta y demanda, que provoquen insuficiencia de la oferta en algunos sectores, (por ejemplo los de alta calificación) por lo cual, la tasa de empleo no sería un claro reflejo de la demanda de trabajo. Esta salvedad debe tenerse presente, especialmente en el contexto uruguayo en el año 2011 con altas tasas de empleo y muy bajas tasas de desempleo a nivel general y especialmente en algunos sectores (Araya, Brunini, Lavalleja, 2013). Un estudio realizado por el Ministerio de Trabajo y Seguridad Social (2012) entre empresas que presentaron proyectos a la Ley No 16.906 de Promoción y Protección de Inversiones, halló como resultado que el 12% de las empresas no encontró en el año 2011 todo el personal que había demandado.³

Finalmente si consideramos el desempleo a nivel nacional, este se ubica en 6.5% para el promedio del año 2013, igual valor que para el año anterior 2012. La tasa de desempleo indica la cantidad de personas desocupadas que se encuentran buscando empleo activamente, como proporción de la población económicamente activa. Es el porcentaje de la población económicamente activa que se encuentra desocupada (busca trabajo pero no lo consigue). Permite evaluar el potencial de recursos humanos que no está siendo aprovechado por el mercado laboral. A la inversa que la tasa de actividad y la tasa de empleo (que aumentan), la tasa de desempleo presenta un descenso constante desde el año 2006, año en que la tasa de desempleo se ubicaba en 10.8%, hasta llegar al registro actual de 6.5% para todo el país. Para el año 2013 la cantidad promedio de personas desocupadas se estima en aproximadamente 111.700 personas.

ACTIVIDAD, EMPLEO Y DESEMPLEO POR DEPARTAMENTOS

Considerando estos 3 indicadores del mercado de trabajo por departamentos, se presentan en el CUADRO 2, los valores de la tasa de actividad, empleo y desempleo para todos los departamentos del país para el año 2013. En el mapa siguiente (MAPA 1) se presenta la tasa de actividad total por departamento para el año 2013. En él se observa que en la zona sur y sur oeste del país se registran los valores más altos de actividad con registros superiores al 60%. Esto incluye a los departamentos de Flores, que presenta la tasa de actividad más alta del país, en 66.7%, Maldonado con una actividad de 66.3%, los departamentos de Canelones y Montevideo con un registro de 65.1% cada uno, Soriano y San José con 64.9% cada uno, y Colonia con un registro de actividad de 63.8%. En el mapa figuran pintados de color naranja.

Mientras que para los departamentos del norte y algunos departamentos del centro del país, las tasas son algo menores. En el norte, Artigas, Rivera y Salto presentan tasas de actividad de 60.2%, 60.7% y 61.4% respectivamente. Por su parte, Lavalleja y el departamento de Florida presentan tasas en el entorno de 59% (59.4% y 59.9% más precisamente), y Durazno con un registro de actividad de 60.1%. Mientras que Río Negro y Treinta y Tres presentan tasas de actividad superiores a 62% (62.4% y 62.6% respectivamente) (CUADRO 2).

Por otra parte, los departamentos que presentan la tasa de actividad más baja del país son Rocha (58.6%), Tacuarembó (58.3%), Cerro Largo (57.7%) y Paysandú (57.6%). Estos departamentos en el mapa aparecen pintados de amarillo más claro.

³Jóvenes en Uruguay: demografía, educación, mercado laboral y emancipación. Atlas Sociodemográfico y de la Desigualdad del Uruguay (Fascículo 4). Juan José Calvo (coordinador), Federico Araya, Cecilia Cristar, Mariana Ferrer, Mariana Melgar, Jimena Pandolfi, Santiago Soto, Ximena Vargas, Lucía Villamil. Ediciones Trilce, 2014.

CUADRO 2. ACTIVIDAD, EMPLEO Y DESEMPLEO POR DEPARTAMENTOS (2013)

| DEPARTAMENTO | TASA DE ACTIVIDAD (%) | TASA DE EMPLEO (%) | TASA DE DESEMPLEO (%) |
|-------------------|-----------------------|--------------------|-----------------------|
| Montevideo | 65.1 | 60.9 | 6.5 |
| Artigas | 60.2 | 56.0 | 7.0 |
| Canelones | 65.1 | 60.3 | 7.4 |
| Cerro Largo | 57.7 | 55.1 | 4.5 |
| Colonia | 63.8 | 61.6 | 3.5 |
| Durazno | 60.1 | 54.3 | 9.5 |
| Flores | 66.7 | 63.0 | 5.6 |
| Florida | 59.9 | 57.1 | 4.7 |
| Lavalleja | 59.4 | 56.3 | 5.2 |
| Maldonado | 66.3 | 63.1 | 4.9 |
| Paysandú | 57.6 | 53.9 | 6.4 |
| Río negro | 62.4 | 57.0 | 8.5 |
| Rivera | 60.7 | 57.3 | 5.7 |
| Rocha | 58.6 | 54.0 | 7.8 |
| Salto | 61.4 | 56.6 | 7.9 |
| San José | 64.9 | 61.0 | 6.0 |
| Soriano | 64.9 | 62.0 | 4.5 |
| Tacuarembó | 58.3 | 53.7 | 7.8 |
| Treinta y tres | 62.6 | 57.9 | 7.5 |
| TOTAL PAÍS | 63.6 | 59.5 | 6.5 |

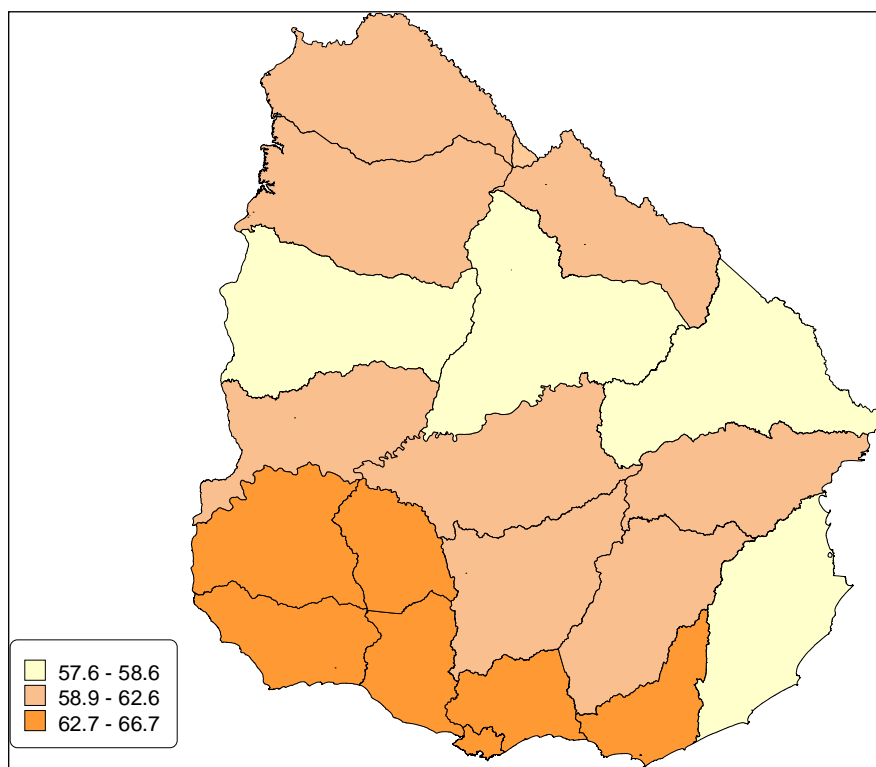
MTSS OMT en base a INE 2013.

Respecto a la demanda de empleo, en el MAPA 2 se presenta la tasa de empleo por departamentos. Se observa que las tasas de empleo más altas (pintadas en color más oscuro en el mapa) se concentran también en los departamentos de la zona sur y sur oeste con registros de empleo superiores al 60%. Entre estos departamentos se encuentra Maldonado que presenta la tasa de empleo más alta de todo el país, con un registro de 63.1%, seguido de Flores con una tasa de empleo 63%. Mientras que los siguientes 3 departamentos de este grupo presentan valores próximos al 61%, más específicamente Soriano con 62%, Colonia 61.6% y San José 61%, mientras que los últimos de este grupo son Montevideo (60.9%), y Canelones (60.3%).

En el nivel medio de la clasificación se encuentran los departamentos de Treinta y Tres, con una tasa de empleo 57.9%, Rivera, con una tasa de empleo de 57.3%, Florida (57.1%), Río Negro (57%), Salto (56.6%), Lavalleja (56.3%) y Artigas (56%).

Finalmente se presentan en color más claro en el MAPA 2, los departamentos con tasas de empleo menores, entre ellos, Tacuarembó y Paysandú presentan la tasa de empleo más baja de todo el país, con valores de 53.7% y 53.9% respectivamente. Mientras que los restantes departamentos de este grupo son Rocha (54%), Durazno (54.3%), y Cerro Largo, con una tasa de empleo de 55.1%.

MAPA 1. TASA DE ACTIVIDAD POR DEPARTAMENTOS (2013)



MTSS OMT en base a INE 2013.

En cuanto a la tasa de desempleo, en el MAPA 3 se representan en colores más claros aquellos departamentos que registran menor tasa de desempleo. Se observa que los departamentos con las menores tasas de desempleo son los que presentan mayores tasas de empleo, pero también, mayores tasas de actividad (Maldonado, Colonia y Flores), lo que estaría indicando que en dichos departamentos las personas que se vuelcan al mercado de trabajo, efectivamente encuentran empleo y, por lo tanto, la tasa de desempleo es relativamente baja. Por otra parte, vale la pena mencionar que si bien Canelones, en comparación con el resto de los departamentos, presenta altas tasas de actividad y de empleo, es uno de los departamentos donde se registra la tasa de desempleo más alta, lo que estaría indicando que si bien la demanda de trabajo es alta en comparación con el resto de los departamentos, dicha demanda no sería suficiente como para captar toda la oferta de trabajo que se procesa en el departamento, que también es de las más altas del país (sólo por debajo de la de Colonia)⁴.

El departamento que presenta la menor tasa de desempleo para el año 2013, es Colonia con un desempleo de 3.5%. Los restantes 4 departamentos clasificados con este color más claro, presentan tasas de desempleo del orden del 4% aproximadamente, estos son: Cerro Largo (4.5%), Soriano (4.5%), Florida (4.7%), y el departamento de Maldonado con una tasa de desempleo del orden del 4.9%.

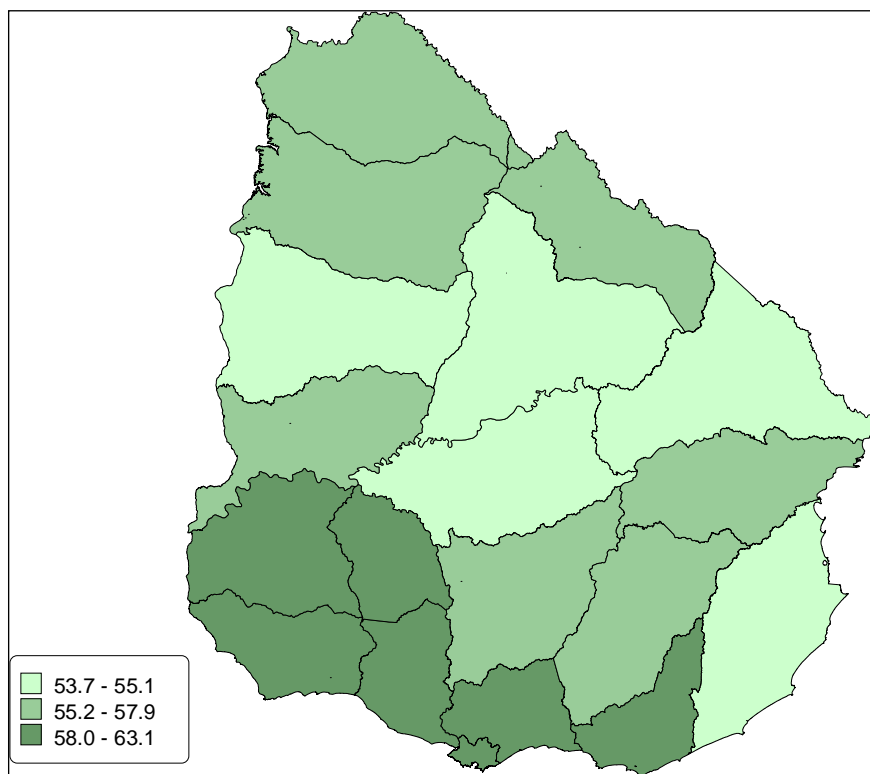
En un rango intermedio, se encuentran aquellos departamentos con registros de desempleo superiores al 5%, pero inferiores al registro nacional de desempleo de 6.5%. En este sentido, Lavalleja presenta un desempleo del

⁴Jóvenes en Uruguay: demografía, educación, mercado laboral y emancipación. Atlas Sociodemográfico y de la Desigualdad del Uruguay (Fascículo 4). Juan José Calvo (coordinador), Federico Araya, Cecilia Cristar, Mariana Ferrer, Mariana Melgar, Jimena Pandolfi, Santiago Soto, Ximena Vargas, Lucía Villamil. Ediciones Trilce, 2014.

orden 5.2%, Flores (5.6%), Rivera (5.7%), San José (6%), Paysandú (6.4%), y el departamento de Montevideo con un desempleo de 6.5% (pintados en el MAPA 3 en un tono intermedio).

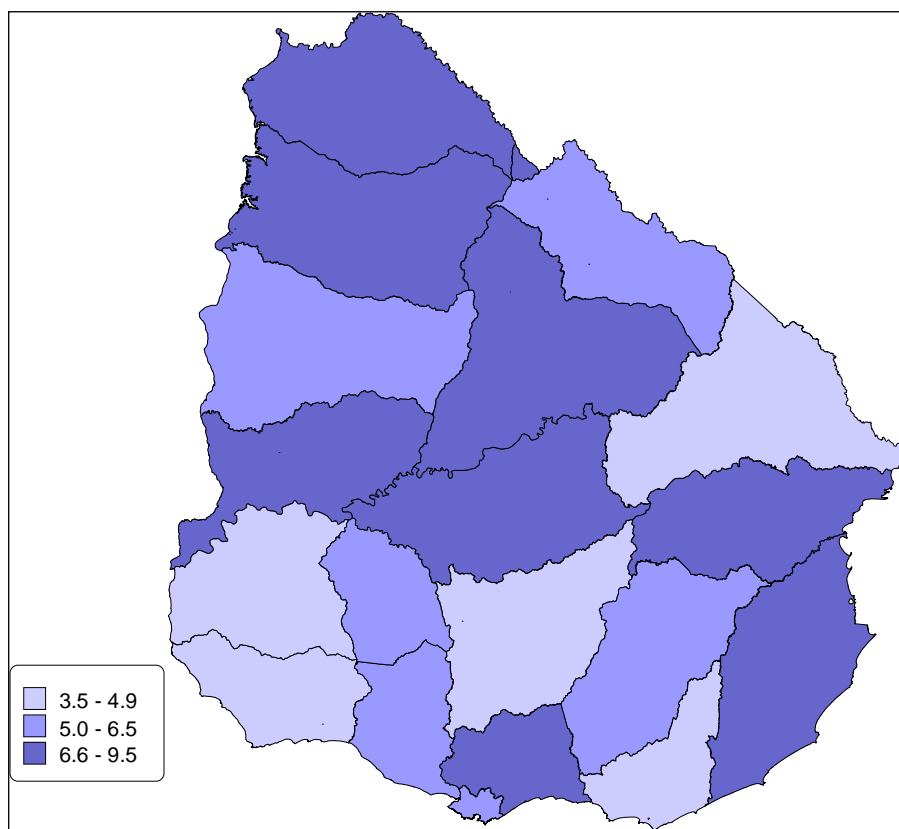
Mientras que finalmente se presenta un grupo de 8 departamentos que registran tasas de desempleo superiores al 7% (como es el caso de Artigas), hasta llegar a 9.5%, como en el caso del departamento de Durazno. El resto de los departamentos ubicados en este tramo son: Río Negro con un desempleo de 8.5%, Salto (7.9%), Rocha (7.8%), Tacuarembó (7.8%), Treinta y Tres con una tasa de desempleo de 7.5%, y finalmente el departamento de Canelones con una tasa de desempleo de 7.4% para el año 2013 (pintados en el MAPA en un color más oscuro).

MAPA 2. TASA DE EMPLEO POR DEPARTAMENTOS (2013)



MTSS OMT en base a INE 2013.

MAPA 3. TASA DE DESEMPLEO POR DEPARTAMENTOS (2013)



MTSS OMT en base a INE 2013.

ACTIVIDAD, EMPLEO Y DESEMPLEO EN EL DEPARTAMENTO DE FLORIDA

Si analizamos la oferta de trabajo pero específicamente en el departamento de FLORIDA, la tasa de actividad para el año 2013 registro un descenso de 4.8 puntos porcentuales pasando de 64.7% (2012) a 59.9% en el año 2013. Este descenso refleja el menor porcentaje de población en edad de trabajar (mayor de 14 años) que sale al mercado laboral en busca de empleo de un año al siguiente. Como ya se mencionó la tasa de actividad mide la proporción de la población en edad de trabajar que está trabajando o buscando empleo activamente, o sea, se encuentra activamente participando en el mercado de trabajo. A esta población se la denomina población económicamente activa. Considerando un periodo de tiempo más extenso, como se observa en la GRAFICA 1 y en el CUADRO 3 (2001 – 2013), la tasa de actividad del departamento de FLORIDA para 2013 se ubica por debajo del valor registrado en el año 2001 (que fue de 62.1%). En estos años la actividad muestra dos valores importantes (en 2003 y en 2012) próximos al 65%, mientras que el último valor anual disponible muestra una tasa de actividad con un valor relativamente bajo (CUADRO 3).

Desagregando la actividad por sexo, para ambos sexos se observan descensos en el periodo interanual 2012 – 2013. En los hombres del departamento el descenso es más leve (0.6 punto porcentual), ubicando la tasa de actividad masculina en 73.2% para 2013; mientras que en las mujeres sin embargo, el descenso es más pronunciado alcanzando los 8.1 puntos porcentuales, y ubicando la tasa de actividad femenina en 48.1%. Este último valor es inclusive inferior al valor registrado en el año 2001 de actividad femenina: 49.9%. Este descenso en la actividad femenina supone una disminución importante en la cantidad de mujeres que se encuentran en el mercado de trabajo en el departamento, ya sea porque están trabajando o buscando empleo.

Por último, cabe agregar que los valores de actividad departamentales son menores que los valores de actividad nacionales, tanto la tasa de actividad total como para la actividad desagregada por sexo.

CUADRO 3. TASA DE ACTIVIDAD, EMPLEO Y DESEMPLEO (FLORIDA 2001–2013)

| AÑO | TASA DE ACTIVIDAD (%) | | | TASA DE EMPLEO (%) | | | TASA DE DESEMPLEO (%) | | |
|-----------|-----------------------|---------|---------|--------------------|---------|---------|-----------------------|---------|---------|
| | TOTAL | HOMBRES | MUJERES | TOTAL | HOMBRES | MUJERES | TOTAL | HOMBRES | MUJERES |
| 2001 | 62.1 | 75.4 | 49.9 | 49.4 | 62.8 | 37.1 | 20.5 | ----- | ----- |
| 2002 | 61.9 | 73.8 | 51.1 | 47.7 | 59.7 | 36.8 | 22.9 | 19.1 | 28.0 |
| 2003 | 65.2 | 73.3 | 57.7 | 50.6 | 59.7 | 42.4 | 22.3 | 18.6 | 26.5 |
| 2004 | 63.4 | 78.9 | 50.9 | 51.5 | 64.6 | 40.9 | 18.8 | 18.1 | 19.6 |
| 2005 | 62.5 | 73.6 | 52.8 | 52.5 | 65.6 | 41.2 | 15.9 | 10.8 | 22.0 |
| 2006 | 57.6 | 70.9 | 45.4 | 52.6 | 66.6 | 39.8 | 8.6 | 6.1 | 12.3 |
| 2007 | 59.9 | 73.2 | 47.4 | 54.7 | 69.6 | 40.7 | 8.7 | 4.9 | 14.1 |
| 2008 | 59.8 | 72.0 | 48.9 | 56.1 | 69.6 | 44.2 | 6.1 | 3.3 | 9.7 |
| 2009 | 60.0 | 72.4 | 48.2 | 55.6 | 69.5 | 42.4 | 7.4 | 4.1 | 12.1 |
| 2010 | 59.0 | 70.5 | 48.0 | 54.4 | 67.1 | 42.4 | 7.7 | 4.9 | 11.7 |
| 2011 | 63.0 | 75.3 | 51.9 | 59.9 | 73.0 | 48.1 | 4.9 | 3.0 | 7.4 |
| 2012 | 64.7 | 73.8 | 56.2 | 61.2 | 71.1 | 51.9 | 5.4 | 3.7 | 7.6 |
| 2013 | 59.9 | 73.2 | 48.1 | 57.1 | 70.3 | 45.4 | 4.7 | 4.0 | 5.6 |
| PAÍS 2013 | 63.6 | 73.9 | 54.4 | 59.5 | 70.2 | 50.0 | 6.5 | 5.0 | 8.2 |

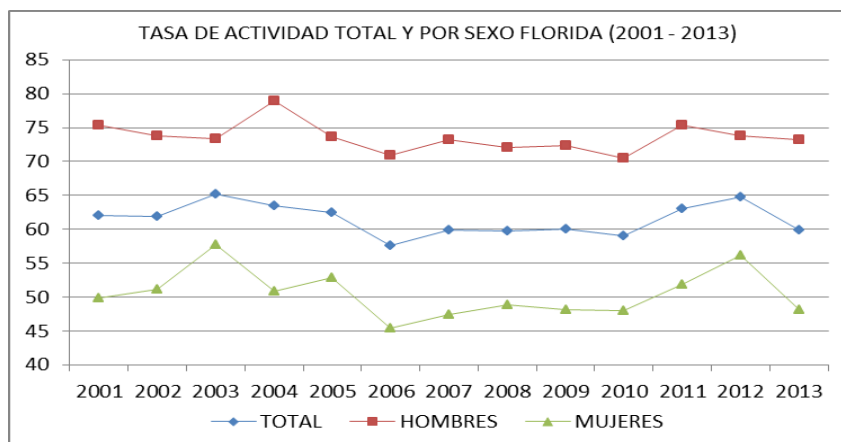
Fuente INE. Total urbano y rural 2006 en adelante.

Al igual que lo sucedido con la actividad, la tasa de empleo promedio para el año 2013 presenta una disminución de 4.1 puntos porcentuales, pasando de 61.2% en 2012, a 57.1% para el año 2013. La tasa de empleo indica la cantidad de personas que en edad de trabajar se encuentran efectivamente ocupadas. En general se utiliza para cuantificar la demanda efectiva de puestos de trabajo que tiene el país (en este caso el departamento). Aquí el descenso de la tasa de empleo indica la menor cantidad de población que en edad de trabajar (mayor de 14 años) se encuentran efectivamente ocupada en FLORIDA. Sin embargo, considerando un periodo de tiempo más extenso, la actividad muestra un aumento importante respecto al año 2001, cuando su valor era sensiblemente inferior ubicándose en 49.4%. Por otra parte, el valor más alto de empleo registrado en estos años fue de 61.2%, justamente para el año 2012, mientras que el más bajo fue en el año 2002 ubicándose en 47.7% (CUADRO 3).

Analizando el nivel de empleo pero por sexo, se observa en los hombres del departamento un descenso en el empleo en el periodo interanual 2012 – 2013, ya que la tasa de empleo masculina descendió 0.8 punto porcentual pasando de 71.1% a 70.3%. Para las mujeres sin embargo, el descenso fue mayor alcanzando los 6.5 puntos porcentuales y ubicando la tasa de empleo femenina en 45.4%. Al igual que lo observado con la actividad, la retracción del empleo fue más importante en las mujeres que en los varones (CUADRO 3).

Si comparamos la tasa de empleo de FLORIDA con la tasa de empleo nacional, los valores departamentales son menores que los valores nacionales, salvo para la tasa de empleo masculina, donde FLORIDA presenta un valor levemente superior a la tasa de empleo masculina nacional (70.3% y 70.2% respectivamente).

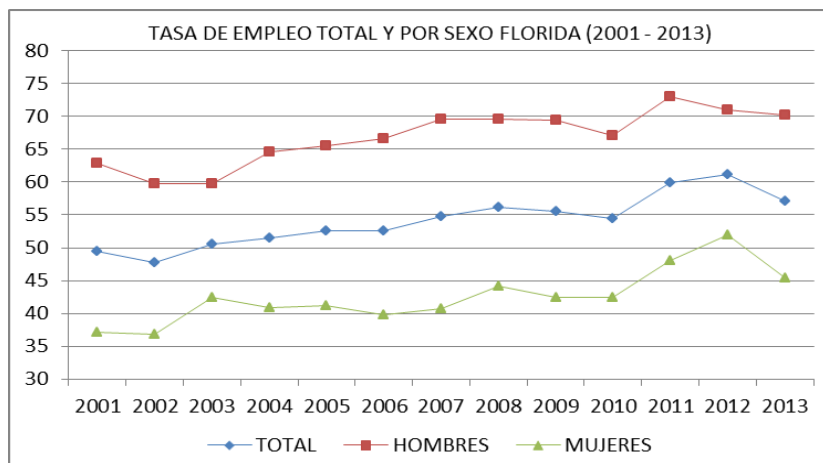
GRAFICA 1: TASA DE ACTIVIDAD TOTAL Y POR SEXO (FLORIDA 2001 – 2013)



MTSS OMT en base a INE.

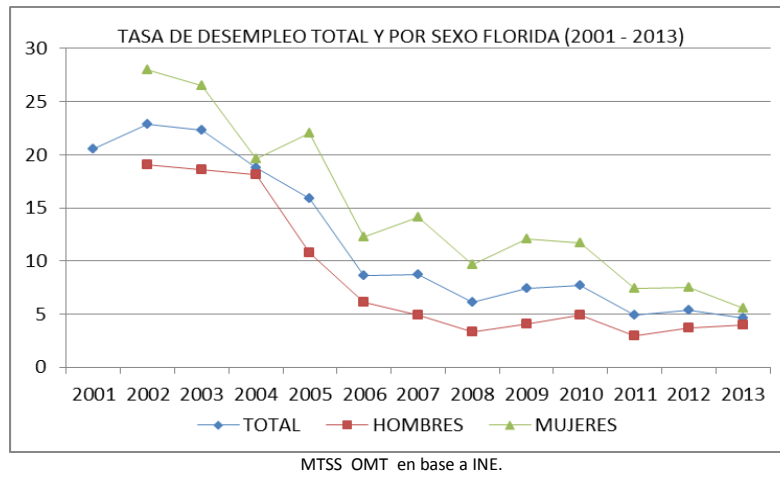
Respecto a la situación del desempleo en el departamento de FLORIDA, la tasa de desempleo muestra un descenso de 0.7 punto porcentual para el año 2013, ubicándose en 4.7%. A su vez, este valor es menor que el desempleo nacional para el mismo año, que se ubica en 6.5% para todo el país. Esta disminución del desempleo, sumado a la baja de la tasa de actividad y a la baja de la tasa de empleo, indica la menor cantidad de personas que se encuentran en el mercado de trabajo departamental. Esta situación es notoria en el mercado laboral femenino, donde se registra una baja en la tasa de actividad femenina, una baja en el empleo femenino pero también una baja en la tasa de desempleo femenino, que pasa de 7.6% en 2012 a 5.6% en el año 2013. En el caso del desempleo masculino, la tasa de desempleo de los varones registra un leve aumento de 0.3 punto porcentual pasando de 3.7% en 2012 a 4.0% en el año 2013 (CUADRO 3).

GRAFICA 2: TASA DE EMPLEO TOTAL Y POR SEXO (FLORIDA 2001 – 2013)



MTSS OMT en base a INE.

GRAFICA 3: TASA DE DESEMPLEO TOTAL Y POR SEXO (FLORIDA 2001 – 2013)



Considerando un plazo de tiempo más amplio, el desempleo departamental ha mostrado un descenso constante en estos años pasando de 20.5% en el año 2001 a los valores registrados en 2013. Este descenso se ha hecho más notorio principalmente a partir del año 2005, cuando el registro de empleo se situaba en el entorno del 15% para comenzar a descender posteriormente hasta los valores actuales. Este comportamiento de la tasa de desempleo se registra también para ambos sexo, hasta alcanzar los valores actuales del año 2013, que son registros bajos de desempleo (CUADRO 3).

POBLACIÓN DEL DEPARTAMENTO DE FLORIDA

Según el último Censo INE 2011, la población del departamento de FLORIDA asciende a 67.048 personas (cifra corregida por moradores ausente), de las cuales el 49.15% son hombres (32.953 hombres aproximadamente), y 34.095 son mujeres, el 50.85% del total de la población. Por otra parte, el 86.43% de la población del departamento reside en zonas urbanas (57.947 personas), y el 13.57% en zonas rurales (9.101 personas).

Florida⁵ es uno de los trece departamentos del país que registran tasas de crecimiento negativas. Este crecimiento negativo supone para el departamento, una tasa anual media de decrecimiento de la población en el periodo intercensal 2004 – 2011 del orden de – 0.23%. Una tasa de negativa de – 0.23% significa que la población del departamento disminuye a un promedio anual de 0.23 habitantes por cada 100 personas. En el Censo 2004 - Fase 1 la población de Florida era mayor alcanzando los 68.181 habitantes, disminuyendo en el Censo 2011 a 67.048 habitantes, lo que supone aproximadamente 1.150 personas menos.

En el CUADRO 4 se presenta la tasa de crecimiento poblacional para los últimos periodos intercensales para el departamento de Florida, así como también la cantidad de población registrada en cada Censo.

A nivel nacional, según los resultados del último Censo de Población 2011 la población uruguaya crece a un ritmo anual de 0,19% en el periodo intercensal 2004 – 2011, mientras que en el periodo anterior (1996 – 2004) lo hacía a una tasa mayor de 0.32%, y si consideramos el periodo intercensal anterior a este último (1985 – 1996) la tasa de crecimiento fue todavía mayor, ubicándose en 0.64%. Esto confirma la tendencia a la baja del ritmo de crecimiento poblacional del país, ya que la tasa de crecimiento es cada vez menor, considerando del Censo de 1985 al último Censo 2011.

CUADRO 4. POBLACIÓN TOTAL POR CENSOS (FLORIDA 1963 - 2011)

| CENSO AÑO | TOTAL POBLACIÓN FLORIDA | TASA ANUAL MEDIA DE CRECIMIENTO (%) |
|-----------|-------------------------|-------------------------------------|
| 2011 | 67.048 | -0.23 (2004 – 2011) |
| 2004 | 68.181 | 0,34 (1996 – 2004) |
| 1996 | 66.503 | 0,00 (1985 – 1996) |
| 1985 | 66.474 | -0,09 (1975 – 1985) |
| 1975 | 67.129 | 0,41 (1963 – 1975) |
| 1963 | 63.987 | |

Fuente: CENSOS INE 1963 – 2011

Para este informe se toma como población total del departamento la cantidad que surge de la expansión de la muestra de la Encuesta Continua de Hogares del año 2013, debido que todavía no se han disponibles las proyecciones de población por departamento ajustadas según el último Censo Nacional 2011. Por tanto, la población total que se toma para el departamento para este informe es de 68.267 personas.

⁵Toda la información presentada en estos párrafos procede de: “Documento Resultados del Censo de Población 2011: población, crecimiento y estructura por sexo y edad”. INE. www.ine.gub.uy.

POBLACIÓN TOTAL Y CONDICIÓN DE ACTIVIDAD ECONÓMICA

Del total de población del departamento de FLORIDA el 45.67% estaba ocupado en el promedio del año 2013. Esto supone unas 31.176 personas ocupadas. En el CUADRO 5 se presenta la población de FLORIDA según su condición de actividad económica, observándose que para el periodo interanual 2012 – 2013 el porcentaje de personas ocupadas presenta un descenso de prácticamente 2.95 puntos porcentuales, pasando de 48.62% en 2012 a 45.67% para 2013. Por otro lado, el 2.23% de la población total estaba desocupada en el promedio del año 2013. Esto incluye a las personas que están desocupadas propiamente dichas, a las que buscan trabajo por primera vez y a los desocupados en el seguro de paro. Esto implica una cantidad aproximada de 1.523 desocupados para el promedio del año 2013. En el año 2008 el porcentaje de personas desempleadas en el total de la población era mayor alcanzando el 2.90% de la población (2.040 personas aproximadamente) (CUADRO 5).

De esta forma, las personas ocupadas y desocupadas del departamento, alcanzan unas 32.700 personas aproximadamente, componiendo la población económicamente activa (PEA) del departamento, o sea, la población en edad de trabajar (mayor de 14 años) que sale al mercado de trabajo en busca de empleo, o que está trabajando, y que constituyen la fuerza laboral departamental. Esta cantidad es la que determina una tasa de actividad total departamental de 59.9% para el promedio del año 2013 (CUADRO 3). Mientras que para el año anterior 2012, la cantidad de ocupados y desocupados en el departamento era una cifra mayor, alcanzando las 34.463 personas aproximadamente.

Si consideramos a la población económicamente inactiva, aproximadamente el 20% son menores de 14 años (13.650 personas aproximadamente), mientras que el resto (32.11% del total de población, aproximadamente 21.920 personas) son en su totalidad inactivos: estudiantes, rentistas, pensionistas, jubilados, personas que realizan quehaceres del hogar, u otros inactivos (CUADRO 5) .

CUADRO 5. POBLACIÓN TOTAL POR CONDICIÓN DE ACTIVIDAD ECONÓMICA (FLORIDA 2008 - 2013)

| CONDICIÓN DE ACTIVIDAD ECONÓMICA | TOTAL (%) 2008 | TOTAL (%) 2009 | TOTAL (%) 2010 | TOTAL (%) 2011 | TOTAL (%) 2012 | TOTAL (%) 2013 |
|--|--------------------------------|--------------------------------|--------------------------------|--------------------------------|--------------------------------|--------------------------------|
| Menor de 14 años | 20.31 | 20.07 | 21.38 | 21.12 | 20.55 | 19.99 |
| Ocupados | 44.71 | 44.43 | 42.80 | 47.26 | 48.62 | 45.67 |
| Desocupados buscan trabajo primera vez | 0.57 | 0.66 | 0.88 | 0.47 | 0.72 | 0.61 |
| Desocupados propiamente dichos | 2.33 | 2.78 | 2.63 | 1.93 | 1.91 | 1.59 |
| Desocupados en seguro de paro | 0.00 | 0.09 | 0.08 | 0.04 | 0.15 | 0.03 |
| Inactivo, realiza quehaceres hogar | 6.78 | 7.43 | 6.09 | 5.90 | 5.12 | 6.42 |
| Inactivo, estudiante | 6.13 | 7.74 | 7.04 | 6.74 | 7.43 | 7.12 |
| Inactivo, rentista | 0.25 | 0.25 | 0.19 | 0.37 | 0.29 | 0.36 |
| Inactivo, pensionista | 4.25 | 4.10 | 4.86 | 3.63 | 3.09 | 4.32 |
| Inactivo, jubilado | 13.91 | 11.95 | 12.71 | 11.03 | 10.80 | 12.70 |
| Inactivo, otro | 0.77 | 0.49 | 1.34 | 1.52 | 1.31 | 1.19 |
| TOTAL | 100.00 (70.235 Personas) | 100.00 (70.516 Personas) | 100.00 (70.811 Personas) | 100.00 (67.048 Personas) | 100.00 (67.048 Personas) | 100.00 (68.267 Personas) |

Fuente: MTSS, OMT, en base ECH Y CENSO 2008 - 2013

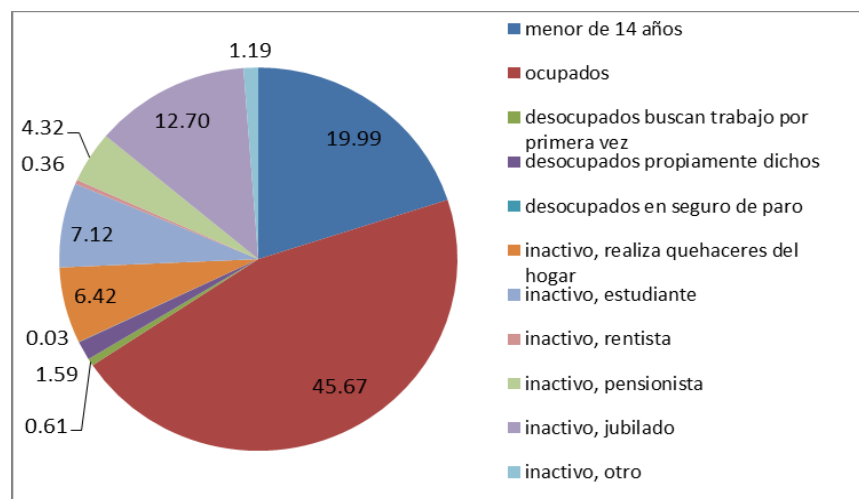
Considerando a estas personas inactivas económicamente (mayores de 14 años), pero teniendo en cuenta su distribución por sexo, los hombres inactivos constituyen aproximadamente el 21% del total de hombres, mientras que las mujeres inactivas suman aproximadamente el 42% de total de mujeres. Dentro de las personas inactivas se destaca la diferencia en la categoría realiza quehaceres del hogar, ya que prácticamente el 12% de las mujeres realiza estas tareas, mientras que solamente el 0.49% de los hombres realiza las tareas del hogar (CUADRO 6).

CUADRO 6. POBLACIÓN TOTAL POR SEXO Y CONDICIÓN DE ACTIVIDAD ECONÓMICA (FLORIDA 2013)

| CONDICIÓN DE ACTIVIDAD ECONÓMICA | HOMBRE (%) | MUJER (%) | TOTAL (%) |
|--|---------------|---------------|---------------|
| Menor de 14 años | 20.96 | 19.11 | 19.99 |
| Ocupados | 55.54 | 36.73 | 45.67 |
| Desocupados buscan trabajo por primera vez | 0.73 | 0.51 | 0.61 |
| Desocupados propiamente dichos | 1.57 | 1.61 | 1.59 |
| Desocupados en seguro de paro | 0.00 | 0.06 | 0.03 |
| Inactivo, realiza quehaceres del hogar | 0.49 | 11.79 | 6.42 |
| Inactivo, estudiante | 5.45 | 8.64 | 7.12 |
| Inactivo, rentista | 0.22 | 0.49 | 0.36 |
| Inactivo, pensionista | 1.82 | 6.58 | 4.32 |
| Inactivo, jubilado | 12.01 | 13.33 | 12.70 |
| Inactivo, otro | 1.23 | 1.15 | 1.19 |
| TOTAL | 100.00 | 100.00 | 100.00 |

Fuente: MTSS, OMT, en base ECH INE 2013.

GRAFICA 4. POBLACIÓN TOTAL POR CONDICIÓN DE ACTIVIDAD ECONÓMICA (FLORIDA 2013)



Fuente: MTSS, OMT, en base ECH INE 2013.

CUADRO 7. POBLACIÓN TOTAL POR CONDICIÓN DE ACTIVIDAD ECONÓMICA Y POBREZA (FLORIDA 2013)

| CONDICIÓN DE ACTIVIDAD ECONÓMICA | NO POBRE (%) | POBRE (%) | TOTAL (%) |
|--|--------------|-------------|---------------|
| Menor de 14 años | 83.86 | 16.14 | 100.00 |
| Ocupados | 96.28 | 3.72 | 100.00 |
| Desocupados buscan trabajo por primera vez | 88.78 | 11.22 | 100.00 |
| Desocupados propiamente dichos | 79.06 | 20.94 | 100.00 |
| Desocupados en seguro de paro | 100.00 | 0.00 | 100.00 |
| Inactivo, realiza quehaceres del hogar | 87.65 | 12.35 | 100.00 |
| Inactivo, estudiante | 88.88 | 11.12 | 100.00 |
| Inactivo, rentista | 100.00 | 0.00 | 100.00 |
| Inactivo, pensionista | 95.86 | 4.14 | 100.00 |
| Inactivo, jubilado | 99.48 | 0.52 | 100.00 |
| Inactivo, otro | 72.01 | 27.99 | 100.00 |
| TOTAL DEPARTAMENTO | 92.51 | 7.49 | 100.00 |

Fuente: MTSS, OMT, en base ECH INE 2013.

Si se considera el nivel de pobreza del departamento de FLORIDA, este ocupa el lugar número 7 en la clasificación nacional, con el 7.49% de la población en situación de pobreza. En los extremos del ranking se ubica el departamento de Rivera con el 18.52% de su población viviendo por debajo de la línea de pobreza según la Encuesta Continua de Hogares del año 2013; siendo el departamento con mayor cantidad de población pobre del país. Y en primer lugar se encuentra el departamento de Colonia donde el 1.81% de la población se encuentra por debajo de la línea de pobreza, siendo el departamento con menor pobreza del país.

A nivel nacional, el porcentaje de personas pobres ha descendido de forma importante en los últimos años, alcanzando el 11.5% del total de población del país para el año 2013. A modo de ejemplo, el nivel de pobreza para el año 2006 era de 34.4% del total de personas, para el año 2009 era de 20.9%, mientras que para el año 2012 el registro era de 12.4% del total de población nacional.⁶

Si consideramos el nivel de pobreza pero según la condición de actividad económica de las personas de FLORIDA, se observa que el 27.99% de las personas inactivas (otros inactivos) son pobres. Si bien es la categoría con mayor porcentaje de personas pobres, en términos absolutos no es la categoría que concentra gran cantidad de personas. Entre los desocupados propiamente dichos, el nivel de pobreza alcanza a prácticamente una quinta parte de estos desocupados ya que el 20.94% de estos viven por debajo de la línea de pobreza. Mientras que por el contrario, entre los ocupados el nivel de pobreza es menor, ya que aproximadamente el 3.72% de los ocupados se encuentran por debajo del nivel de pobreza (CUADRO 7).

⁶ La construcción de indicadores de pobreza por el método del ingreso (líneas de pobreza y de indigencia) se realiza con el propósito de cuantificar la proporción de individuos o de hogares pobres, así como para conocer sus características. La opción metodológica del INE para la medición de la pobreza es el método del ingreso, para lo cual define una Canasta Básica de Alimentos per cápita (CBA) y una Canasta Básica Total per cápita (CBT) con las cuales se definen los umbrales, o sea, la Línea de Indigencia (LI) y la Línea de Pobreza (LP). Si el ingreso de la persona se encuentra por debajo de la Línea de Indigencia o la Línea de Pobreza, la persona se define como indigente o pobre respectivamente.

PERSONAS OCUPADAS FLORIDA

Como ya se planteó en este informe las personas ocupadas en el departamento de FLORIDA para el año 2013, ascienden a 31.176 aproximadamente. Si consideramos según su distribución por sexo, los ocupados hombres superan a las ocupadas mujeres ya que el 57.81% de las personas ocupadas son hombres, mientras que el 42.19% son mujeres. Esto supone que aproximadamente en FLORIDA hay 18.022 hombres ocupados y 13.154 mujeres ocupadas para dicho año.

OCUPADOS POR SEXO Y TRAMOS DE EDAD

Si consideramos la distribución por edad de estas personas ocupadas, se observa que el tramo de edad que mayor cantidad de ocupados concentra es entre los 30 y 39 años de edad, ya que prácticamente el 24% de los ocupados se encuentran comprendidos entre estas edades. Por otro lado, el tramo de edad inmediatamente siguiente de 40 a 49 años, concentra al 22% de las personas ocupadas, siendo el tramo de edad que sigue en cantidad de población ocupada. Paralelamente los jóvenes ocupados (de 14 a 24 años) son un porcentaje sensiblemente menor que se ubica en 13.48% del total de ocupados (CUADRO 8).

Si consideramos la distribución por tramos de edad, pero también por sexo, no se observan diferencias significativas entre un sexo y el otro. Salvo para las edades comprendidas entre los 14 y los 24 años, ya que los varones son porcentualmente más que las mujeres ocupadas en dichas edades (15.18% y 11.16% respectivamente), mientras que en los tramos de edad siguientes, las mujeres son porcentualmente más que los ocupados varones. Esto está indicado en ingreso más prematuro de los varones jóvenes al mercado de trabajo, que las mujeres (CUADRO 8).

CUADRO 8. OCUPADOS POR SEXO Y TRAMOS DE EDAD (FLORIDA 2013)

| TRAMOS DE EDAD | HOMBRE (%) | MUJER (%) | TOTAL (%) |
|----------------|--------------------------------|--------------------------------|--------------------------------|
| 14 a 17 | 1.87 | 2.64 | 2.19 |
| 18 a 24 | 13.31 | 8.52 | 11.29 |
| 25 a 29 | 10.34 | 10.91 | 10.58 |
| 30 a 39 | 22.68 | 25.82 | 24.00 |
| 40 a 49 | 20.77 | 23.45 | 21.90 |
| 50 a 59 | 17.80 | 18.01 | 17.89 |
| 60 o más | 13.23 | 10.65 | 12.14 |
| TOTAL | 100.00 (18.022 personas) | 100.00 (13.154 personas) | 100.00 (31.176 personas) |

Fuente: MTSS, OMT, en base ECH INE 2013

OCUPADOS POR SEXO Y NIVEL EDUCATIVO

Considerando el nivel educativo alcanzado por las personas ocupadas de FLORIDA, se destaca que prácticamente el 30.48% de los ocupados ha alcanzado y finalizado la escuela primaria como máximo nivel educativo, mientras que el 5.26% no finalizó la educación primaria. Si consideramos a las personas ocupadas que no finalizaron la escuela primaria, a los que la finalizaron, y a los que no tienen instrucción escolar, aproximadamente el 36.15% de los ocupados tiene 6 o menos años de educación formal. A nivel nacional el porcentaje de ocupados que ha

alcanzado este nivel educativo es de 25.66% del total de ocupados de todo el país, evidenciando que el nivel educativo de los ocupados de FLORIDA es menor que el promedio nacional.

Por otra parte, aproximadamente el 16% de la población ocupada ha alcanzado el Ciclo Básico de Educación Secundaria (de primero a tercero de liceo o similar nivel de UTU), pero no lo ha finalizado, mientras que el 11.14% sí completo este nivel educativo. En el caso de la Educación Media Superior (de cuarto a sexto año de liceo, o similar en UTU), el 17.53% no completo este nivel educativo, y el 5.59%, sí alcanzó a completarlo. Por otra parte, aproximadamente el 14% de los ocupados alcanzó niveles de educación terciaria (CUADRO 9).

CUADRO 9. OCUPADOS POR SEXO Y NIVEL EDUCATIVO (FLORIDA 2013)

| NIVEL EDUCATIVO | HOMBRE (%) | MUJER (%) | TOTAL (%) |
|-------------------------------|--------------------------------|--------------------------------|--------------------------------|
| Sin instrucción | 0.28 | 0.59 | 0.41 |
| Primaria incompleta | 7.13 | 2.69 | 5.26 |
| Primaria completa | 35.38 | 23.76 | 30.48 |
| Ed. Media Básica incompleta | 17.28 | 14.14 | 15.96 |
| Ed. Media Básica completa | 10.59 | 11.91 | 11.14 |
| Ed. Media Superior incompleta | 16.21 | 19.33 | 17.53 |
| Ed. Media Superior completa | 5.42 | 5.82 | 5.59 |
| Terciaria incompleta | 2.56 | 5.60 | 3.84 |
| Terciaria completa | 4.81 | 14.57 | 8.93 |
| Postgrado | 0.35 | 1.57 | 0.87 |
| TOTAL | 100.00 (18.022 personas) | 100.00 (13.154 personas) | 100.00 (31.176 personas) |

Fuente: MTSS, OMT, en base ECH INE 2013

Por otra parte, si consideramos el nivel educativo pero teniendo en cuenta el sexo de las personas ocupadas, se observa que las mujeres ocupadas de FLORIDA alcanzan mejores niveles educativos que los varones. Esto se observa por ejemplo, en que las mujeres alcanzan porcentajes más altos de participación en los niveles educativos elevados, o sea terciarios (22% de las ocupadas alcanzó dicha educación, mientras que solo el 8% de los varones tiene este nivel de educación), y paralelamente en los niveles educativos primarios las mujeres son porcentualmente mucho menos que los varones ocupados del departamento: solamente el 27% de las mujeres alcanzó y completo la escuela primaria, mientras que aproximadamente el 43% de los ocupados tiene esta educación como máximo nivel educativo (CUADRO 6).

Esta situación estaría indicando que las mujeres alcanzan niveles educativos más altos que los hombres en el departamento aunque son las que más sufren el desempleo. Como sucede a nivel nacional, la acumulación de activos educativos para las mujeres no implica un beneficio en el mercado laboral remunerado, ya que las mujeres presentan niveles de desempleo superiores a los hombres, y en el caso de las mujeres ocupadas, que también presentan niveles educativos más altos que los varones, continúan percibiendo menores ingresos que sus pares varones con niveles educativos iguales o menores⁷.

⁷ ESTADÍSTICAS DE GÉNERO 2011. Sistema de Información de Género. Inmujeres-MIDES.

Según Adrián Rodríguez Miranda⁸ *“Florida presenta problemas con su capital humano, según el indicador de capital humano básico y también el especializado. Salvo alguna posición intermedia (en población que alcanza el segundo ciclo de secundaria o nivel similar y en formación terciaria), muestra importantes rezagos en el contexto nacional (últimos lugares en tasa de asistencia a la educación, población con primaria completa y formación técnica). Por otra parte no muestra capacidades relativas en cuanto a dotación de profesionales formados en ciencias «duras».*

OCUPADOS POR RAMA DE ACTIVIDAD

Para las actividades de orientación e intermediación laboral que desarrollan los Centros Públicos de Empleo en el territorio como parte de sus servicios, es fundamental conocer en qué actividad económica se emplean las personas en el departamento, y la evolución de estas actividades en cuanto al empleo de mano de obra. Así, en el CUADRO 10 se presentan los ocupados por ramas de actividad económica para el año 2012 y 2013 menores⁹.

Como en años anteriores, en el último año 2013 las actividades económicas que concentran mayor cantidad de trabajadores en el departamento de FLORIDA son: el agro, que concentra más de la quinta parte de las personas empleadas del departamento (23.51%), seguido por el comercio, con un peso en la generación de empleo del 14.60%, mientras que el servicio doméstico es la tercera actividad en cuanto a generación de empleo con el 9.13% del total, y la industria, presenta un porcentaje menor de personas empleadas (8.01% de los ocupados aproximadamente) (CUADRO 10).

Si analizamos de un año al siguiente en general no se observan cambios significativos en el porcentaje de personas empleadas por rama de actividad para el departamento. Las actividades económicas que presentan mayores variaciones porcentuales son el agro, que presenta una disminución de 2.21 puntos porcentuales en el peso que presenta en el empleo en el departamento (pasando de 25.72% en el año 2012 a 23.51% en 2013); la industria manufacturera que también presenta una disminución de 2.14 puntos porcentuales en el periodo interanual 2012 – 2013 (de 10.15% pasa a 8.01%); mientras que el comercio también presenta una disminución en la participación en la generación de empleo (de 2.09 puntos porcentuales de un año al siguiente).

Por otro lado, se destacan dos actividades que aumentan su contribución en la generación de empleo, ellas son la enseñanza y la construcción. En el caso de la primera pasa de emplear al 6.53% del total de ocupados de FLORIDA, a ocupar al 7.64% para el año 2013, mientras que en el caso de la construcción, el aumento fue mayor alcanzando 1.97 punto porcentual, y pasando a ocupar al 6.83% del total de ocupados para el año 2013 (CUADRO 10).

Adrián Rodríguez Miranda¹⁰ en su estudio sobre capacidades territoriales y de desarrollo productivo, plantea algunos aspectos del desarrollo productivo del departamento que permite contextualizar el mercado de trabajo local: *“la economía (de FLORIDA) funciona con una alta especialización primaria y agroindustrial, que encuentra respaldo en actividades de soporte como la metalúrgica, y el comercio mayorista y servicios al agro. Dentro de lo primario destaca ganadería (incluyendo lechería, que es muy importante) y la forestación, mientras que en las agroindustrias destaca la lanera y los molinos harineros. Además, hay otras empresas industriales, como una curtiembre o la planta de Conaprole”*

⁸ Mapeo de capacidades territoriales y desarrollo productivo. Oportunidades de intervención para el desarrollo local con inclusión. Coordinador: Adrián Rodríguez Miranda. Equipo de investigación: Florencia Gariazzo, Sebastián Goinheix, Cecilia Parada, Carlos Troncoso. Enero 2014.

⁹ Para ver la evolución de los ocupados por rama de actividad en el departamento ver informes anteriores: “FLORIDA, Principales indicadores del mercado de trabajo, incluyendo proyectos de inversión”, OMT, DINA, MTSS, correspondientes al año 2010 y 2011, 2012, en www.mtss.gub.uy.

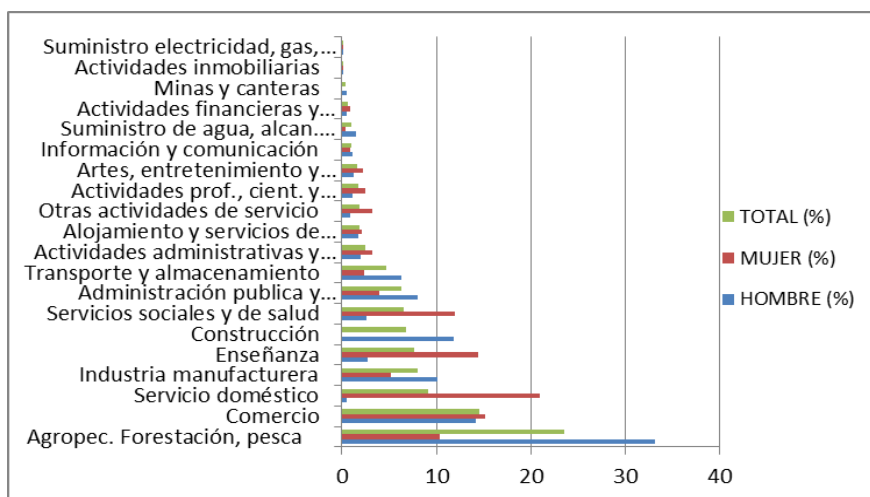
¹⁰ Opción citada. Adrián Rodríguez Miranda (Coordinador). Enero 2014.

CUADRO 10. OCUPADOS POR RAMA DE ACTIVIDAD (FLORIDA 2012 - 2013)

| RAMA DE ACTIVIDAD | TOTAL 2012 (%) | TOTAL 2013 (%) |
|---|----------------|----------------|
| Agropec. Forestación, pesca | 25.72 | 23.51 |
| Comercio | 16.69 | 14.60 |
| Servicio doméstico | 9.4 | 9.13 |
| Industria manufacturera | 10.15 | 8.01 |
| Enseñanza | 6.53 | 7.64 |
| Construcción | 4.86 | 6.83 |
| Servicios sociales y de salud | 5.67 | 6.53 |
| Administración pública y defensa | 5.51 | 6.26 |
| Transporte y almacenamiento | 3.36 | 4.63 |
| Actividades administrativas y servicios | 1.47 | 2.48 |
| Alojamiento y servicios de comida | 2.29 | 1.91 |
| Otras actividades de servicio | 2.19 | 1.85 |
| Actividades prof., cient. y técnicas | 2.29 | 1.72 |
| Artes, entretenimiento y recreación | 1.21 | 1.59 |
| Información y comunicación | 0.68 | 1.02 |
| Suministro de agua, alcan. Des. Saneam. | 0.29 | 1.01 |
| Actividades financieras y seguros | 0.74 | 0.64 |
| Minas y canteras | 0.29 | 0.32 |
| Actividades inmobiliarias | 0.32 | 0.18 |
| Suministro electricidad, gas, vapor y a | 0.34 | 0.12 |
| TOTAL | 100.00 | 100.00 |

Fuente: MTSS, OMT, en base ECH INE 2012 - 2013.

GRAFICA 5. OCUPADOS POR SEXO Y RAMA DE ACTIVIDAD (FLORIDA 2013)



Fuente: MTSS, OMT, en base ECH INE 2103

En el cuadro siguiente (CUADRO 11) se presentan los porcentajes de personas ocupadas por rama de actividad económica, pero desagregados por sexo. Además, se presenta el porcentaje de personas ocupadas por rama de actividad pero para la totalidad del país (no desagregado por sexo).

Así los hombres ocupados de FLORIDA concentran su trabajo principalmente en la agricultura, el comercio, la construcción y la industria manufacturera. Estas 4 ramas de actividad ocupan al 69.17% de los hombres ocupados del departamento (aproximadamente 12.450 hombres). Mientras que por su parte, las mujeres se desempeñan principalmente en actividades vinculadas al servicio doméstico, comercio, la enseñanza, los servicios sociales y de salud, y la agricultura. Estas 5 ramas concentran aproximadamente al 72.92% de las mujeres ocupadas de FLORIDA (9.600 mujeres aproximadamente) (CUADRO 11).

CUADRO 11. OCUPADOS POR SEXO Y RAMA DE ACTIVIDAD (FLORIDA 2013 – TOTAL PAÍS 2013)

| RAMA DE ACTIVIDAD | HOMBRE (%) | MUJER (%) | TOTAL (%) | TOTAL PAÍS (%) |
|--|--------------------------------|--------------------------------|--------------------------------|----------------|
| Agropec. Forestación, pesca | 33.09 | 10.40 | 23.51 | 9.31 |
| Comercio | 14.21 | 15.14 | 14.60 | 18.02 |
| Servicio doméstico | 0.49 | 20.97 | 9.13 | 7.30 |
| Industria manufacturera | 10.05 | 5.22 | 8.01 | 11.94 |
| Enseñanza | 2.67 | 14.45 | 7.64 | 5.96 |
| Construcción | 11.82 | 0.00 | 6.83 | 8.07 |
| Servicios sociales y de salud | 2.57 | 11.96 | 6.53 | 7.56 |
| Administración pública y defensa | 7.97 | 3.92 | 6.26 | 6.41 |
| Transporte y almacenamiento | 6.33 | 2.30 | 4.63 | 4.80 |
| Actividades administrativas y servicios | 1.97 | 3.19 | 2.48 | 3.37 |
| Alojamiento y servicios de comida | 1.74 | 2.13 | 1.91 | 3.20 |
| Otras actividades de servicio | 0.90 | 3.15 | 1.85 | 2.92 |
| Actividades prof., cient. y técnicas | 1.17 | 2.49 | 1.72 | 3.66 |
| Artes, entretenimiento y recreación | 1.18 | 2.17 | 1.59 | 1.75 |
| Información y comunicación | 1.12 | 0.89 | 1.02 | 1.99 |
| Suministro de agua, alcan. Des. Saneam. | 1.44 | 0.43 | 1.01 | 0.68 |
| Actividades financieras y seguros | 0.49 | 0.86 | 0.64 | 1.64 |
| Minas y canteras | 0.55 | 0.00 | 0.32 | 0.29 |
| Actividades inmobiliarias | 0.17 | 0.19 | 0.18 | 0.44 |
| Suministro electricidad, gas, vapor y a. | 0.08 | 0.17 | 0.12 | 0.61 |
| Act. Organizaciones y órganos extraterr. | 0.00 | 0.00 | 0.00 | 0.08 |
| TOTAL | 100.00 (18.022 personas) | 100.00 (13.154 personas) | 100.00 (31.176 personas) | 100.00 |

Fuente: MTSS, OMT, en base ECH INE 2013

De esta forma, las mujeres se dedican a ocupaciones consideradas típicamente femeninas reproduciendo en el mercado de trabajo, los roles tradicionales de género asignados socialmente, ya que por ejemplo, el 47% de las mujeres ocupadas de FLORIDA se dedican a la enseñanza, el cuidado de la salud o el servicio doméstico, mientras que en los hombres, este porcentaje es apenas de 6%. En el comercio, las mujeres sobrepasan a los hombres en

términos porcentuales, mientras que en la agricultura y en la industria, su participación es menor que la de los varones.

Por otra parte, si comparamos el porcentaje de personas ocupadas en el departamento de FLORIDA con el porcentaje de personas ocupadas a nivel nacional por ramas de actividad, se observa que la diferencia mayor se registra en la actividad de la agricultura. Mientras que a nivel nacional la agricultura emplea a algo más del 9% de los ocupados del país, en FLORIDA emplea a un porcentaje mayor de ocupados, alcanzando a prácticamente el 23.51% del total de ocupados del departamento. Mientras que por el contrario, el comercio y la industria manufacturera presentan un peso relativamente menor en la generación de empleo en el departamento, si comparamos su participación en la generación del empleo nacional (CUADRO 11).

OCUPADOS POR SEXO Y OCUPACIÓN

En los CUADROS 12 y 13 se presentan los porcentajes de personas ocupadas por ocupación para el departamento. En el CUADRO 12 se clasifica según grandes grupos ocupacionales, y en el CUADRO 13 según grupos y sub grupos ocupacionales. Esto último supone un mayor grado de detalle en la descripción de las ocupaciones. La clasificación se realiza según la Estructura de la Clasificación Internacional Uniforme de Ocupaciones, 2008 (CIUO-08). En este sentido, la **ocupación** es el conjunto de tareas cumplidas por una persona y que puede ser clasificada según su complejidad y grado de conocimientos exigidos para llevarlas a cabo. Mientras que el **tipo de ocupación** es el tipo de trabajo que efectuó una persona con empleo durante el periodo de referencia, o en el que trabajó por última vez.

CUADRO 12. OCUPADOS POR SEXO Y OCUPACIÓN (FLORIDA 2013 – TOTAL PAÍS 2013)

| CONDICIÓN DE ACTIVIDAD | HOMBRE (%) | MUJER (%) | TOTAL (%) | TOTAL PAÍS (%) |
|-------------------------------------|--------------------------------|--------------------------------|--------------------------------|----------------|
| Trabajador no calificado | 22.83 | 26.17 | 24.24 | <i>19.54</i> |
| Trab.serv. y vendedor | 13.43 | 32.50 | 21.47 | <i>21.37</i> |
| Oficial/operario mec./afines | 17.77 | 4.64 | 12.23 | <i>14.63</i> |
| Agric./trab calif agro/pesca | 15.50 | 4.78 | 10.98 | <i>4.78</i> |
| Profesional, científ. e Intel. | 4.31 | 14.92 | 8.79 | <i>11.12</i> |
| Empleados de oficina | 6.51 | 10.32 | 8.12 | <i>11.47</i> |
| Operador instalaciones/máq | 12.83 | 1.52 | 8.06 | <i>7.17</i> |
| Técnicos/prof nivel medio | 4.16 | 3.84 | 4.02 | <i>6.94</i> |
| Poder Ejec/Leg y directivos | 1.58 | 1.31 | 1.46 | <i>2.28</i> |
| Fuerzas Armadas | 1.08 | 0.00 | 0.62 | <i>0.70</i> |
| TOTAL | 100.00 (18.022 personas) | 100.00 (13.154 personas) | 100.00 (31.176 personas) | <i>100.00</i> |

Fuente: MTSS, OMT, en base ECH INE 2013

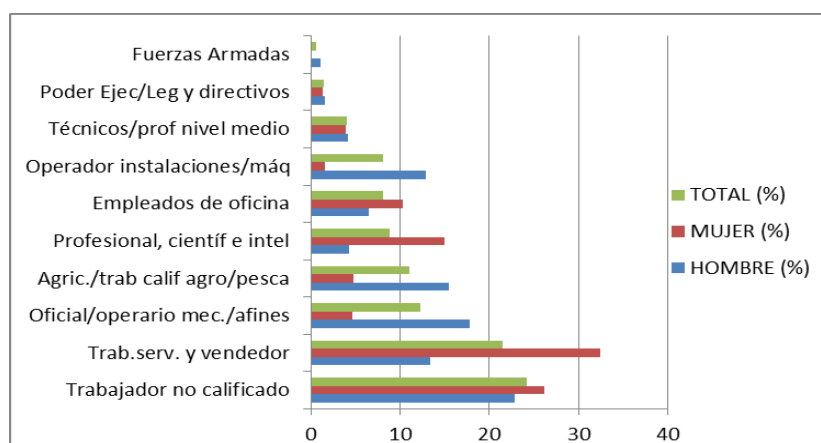
Considerando por grupos de ocupación, el grupo que concentra mayor cantidad de personas ocupadas en el departamento es el de los trabajos no calificados, ya que aproximadamente el 24% de los ocupados de FLORIDA se desempeñan en este tipo de trabajo. Este porcentaje es mayor que el registrado a nivel nacional, ya que el 20% de los ocupados del país trabaja en empleo de baja calificación. El segundo grupo a destacar en FLORIDA, son los trabajadores de los servicios y vendedores de comercios y mercados, alcanzando algo más del 21% de los

ocupados totales. Mientras que el tercer grupo que se destaca son los oficiales y/o operarios de mecánica y oficios afines, ya que el 12% del total de ocupados trabaja en estas actividades (CUADRO 12).

Los trabajadores de los servicios y vendedores comprenden las ocupaciones cuyas tareas principales requieren para su desempeño los conocimientos y la experiencia necesarios para la prestación de servicios personales y servicios de protección y de seguridad o la venta de mercancías en un comercio o en mercados. Dichas tareas consisten en servicios relacionados con los viajes, los trabajos domésticos, la restauración, los cuidados personales, la protección de personas y bienes, el mantenimiento del orden público o la venta de mercancías en un comercio o en los mercados. Mientras que el trabajo no calificado requiere para su desempeño los conocimientos y experiencia necesarios para cumplir tareas generalmente sencillas y rutinarias realizadas con la ayuda de herramientas manuales, y para las cuales se requiere a veces un esfuerzo físico considerable. Sus tareas consisten en vender mercancías en las calles, brindar servicios de portería y vigilancia de inmuebles y bienes, limpiar, lavar y planchar ropa y ejecutar tareas simples relacionadas con la minería, la agricultura o la pesca, la construcción o las obras públicas y las industrias manufactureras. El tercer grupo ocupacional, de oficiales, operarios y artesanos de artes mecánicas y de otros oficios comprende las ocupaciones cuyas tareas principales requieren para su desempeño los conocimientos y la experiencia necesarios para ejercer oficios de artesanía y artes mecánicas así como otros afines, lo cual, entre otras cosas, exige la capacidad de utilizar máquinas y herramientas y el conocimiento de cada una de las etapas de la producción y de la naturaleza de cada una de las aplicaciones de los productos fabricados. Sus tareas consisten en extraer materias primas del suelo, construir edificios y otras obras, fabricar diversos productos y artesanías¹¹.

Si consideramos por sexo en esta clasificación, se observa que las mujeres se concentran en las dos primeras ocupaciones mencionadas: trabajadoras de los servicios y vendedoras y trabajadoras no calificadas: 32.50% y 26.17% respectivamente. Estas 2 ocupaciones agrupan aproximadamente al 59% de las mujeres ocupadas del departamento. También se destaca, que el 15% de las mujeres ocupadas de FLORIDA son profesionales, científicas e intelectuales. Por su parte, los hombres trabajadores del departamento se concentran en las categorías de: trabajadores no calificados (22.83%), y oficiales y/o operarios de mecánica y afines (17.77%), mientras que el 13.43% de los varones ocupados trabaja en los servicios y las ventas (CUADRO 12).

GRAFICA 6. OCUPADOS POR SEXO Y OCUPACIÓN (FLORIDA 2013)



Fuente: MTSS, OMT, en base ECH INE 2013

¹¹ MANUAL GUÍA PARA LA CODIFICACIÓN DE OCUPACIONES DE ACTIVIDAD. Clasificación Internacional Uniforme de Ocupaciones (CIUO-88) Adaptada a Uruguay (CNUO-95). Instituto Nacional de Estadística.

En el CUADRO 13 se presenta con mayor detalle la ocupación de los ocupados. En las primeras 4 filas del CUADRO se presentan las ocupaciones con mayor cantidad de personas empleadas. Estas ocupaciones son: la de agricultores y trabajadores calificados de explotaciones agropecuarias (ya que el 9.85% de los ocupados desempeña esta actividad), los limpiadores y asistentes de limpieza (9.77%), vendedores (9.76%), y los peones agropecuarios, pesqueros y forestales (8.07% del total de ocupados)

Si consideramos por sexo con este mayor grado de desagregación, los hombres se concentran en las ocupaciones de agricultores y trabajadores calificados de explotaciones agropecuarias, peones agropecuarios, pesqueros y forestales, conductores de vehículos y operadores de equipos pesados móviles y peones de la minería, la construcción, industria y transporte. Mientras que las mujeres lo hacen en las ocupaciones de limpiadoras y asistentes de limpieza, vendedoras, profesionales de la enseñanza, y trabajadoras de los cuidados personales (CUADRO 13).

CUADRO 13. OCUPADOS POR SEXO Y OCUPACIÓN (FLORIDA 2013)

| CONDICIÓN DE ACTIVIDAD | HOMBRE (%) | MUJER (%) | TOTAL (%) |
|--|--------------|--------------|-------------|
| Agricultores y trabajadores calificados de explot. agropecuarias | 13.54 | 4.78 | 9.85 |
| Limpiadores y asistentes | 1.80 | 20.69 | 9.77 |
| Vendedores | 6.10 | 14.77 | 9.76 |
| Peones agropecuarios, pesqueros y forestales | 11.33 | 3.60 | 8.07 |
| Conductores de vehículos y operadores de equipos pesados móviles | 10.36 | 0.49 | 6.19 |
| Profesionales de la enseñanza | 1.28 | 10.26 | 5.07 |
| Peones de la minería, la construcción, industria y transporte | 8.03 | 0.90 | 5.02 |
| Trabajadores de los cuidados personales | 0.40 | 10.00 | 4.45 |
| Oficiales y operarios de la construcción excluyendo electricistas | 7.31 | 0.00 | 4.22 |
| Empleados contables y encargados del registro de materiales | 3.71 | 4.88 | 4.21 |
| Trabajadores de los servicios personales | 2.40 | 6.67 | 4.20 |
| Oficiales y operarios de metalurgia, la construcción mecánica y afines | 5.55 | 0.00 | 3.21 |
| Operarios y oficiales de procesamiento de alimentos, de la confección, ebanistas, otros artesanos y afines | 2.52 | 4.06 | 3.17 |
| Personal de los servicios de protección | 4.53 | 1.06 | 3.07 |
| Oficinistas | 2.10 | 3.92 | 2.87 |
| Operadores de instalaciones fijas y máquinas | 2.47 | 1.03 | 1.87 |
| Profesionales en derecho, en ciencias sociales y jurídicas | 1.40 | 1.66 | 1.51 |
| Profesionales de nivel medio en operaciones financieras y administrativas | 2.04 | 0.52 | 1.40 |
| Profesionales de la salud | 0.90 | 2.05 | 1.38 |
| Profesionales de nivel medio de la salud | 0.28 | 2.46 | 1.20 |
| Trabajadores forestales calificados, pescadores y cazadores | 1.96 | 0.00 | 1.13 |
| Recolectores de desechos y otras ocupaciones elementales | 1.54 | 0.27 | 1.01 |
| Trabajadores especializados en electricidad y la electrotecnología | 1.70 | 0.00 | 0.98 |
| Profesionales de las ciencias y la ingeniería | 1.27 | 0.36 | 0.89 |
| Directores ejecutivos, personal directivo adm. Pública, miembros del P. Ejec./legisl | 0.90 | 0.33 | 0.66 |

| | | | |
|---|---|---|---|
| Directores y gerentes de producción y operaciones | 0.42 | 0.97 | 0.65 |
| Empleados en trato directo con el público | 0.14 | 1.36 | 0.65 |
| Artisanos y operarios de las artes gráficas | 0.69 | 0.59 | 0.64 |
| Otro personal de las fuerzas armadas | 0.75 | 0.00 | 0.44 |
| Otro personal de apoyo administrativo | 0.57 | 0.15 | 0.39 |
| Profesionales de las ciencias y de la ingeniería de nivel medio | 0.18 | 0.48 | 0.31 |
| Profesionales de nivel medio de servicios jurídicos, soc, cultur.y afines | 0.28 | 0.32 | 0.30 |
| Ayudantes de preparación de alimentos | 0.13 | 0.54 | 0.30 |
| Especialistas en organización de la adminis. pública y de empresas | 0.11 | 0.47 | 0.26 |
| Profesionales de tecnología de la información y comunicaciones | 0.44 | 0.00 | 0.25 |
| Técnicos de la tecnología de la información | 0.29 | 0.17 | 0.24 |
| Oficiales de las fuerzas armadas | 0.32 | 0.00 | 0.19 |
| Directores administradores y comerciales | 0.13 | 0.00 | 0.07 |
| Gerentes de hoteles, restaurantes, comercios | 0.13 | 0.00 | 0.07 |
| Vendedores ambulantes de servicios y afines | 0.00 | 0.17 | 0.07 |
| TOTAL | 100.00 (18.022 personas) | 100.00 (13.154 personas) | 100.00 (31.176 personas) |

Fuente: MTSS, OMT, en base ECH INE 2013

OCUPADOS POR CATEGORÍA DE OCUPACIÓN

Por último, considerando la categoría de ocupación de las personas ocupadas, se destaca que el 52% de los trabajadores del departamento, se desempeñan en el sector privado, mientras que el 17% son trabajadores del sector público. Y a su vez, aproximadamente el 22% de los ocupados son trabajadores por cuenta propia. Estos últimos son las personas que, sin depender de un patrón, explotan su propia empresa sin ocupar a ningún trabajador remunerado, pudiendo ser asistido por uno o más trabajadores familiares no remunerados. Se distingue entre aquellos que cuentan con alguna instalación o inversión necesaria (oficio, profesión, maquinaria, etc.) para llevar adelante su actividad (con local o inversión) de aquellos que no lo poseen (sin local). Dentro de estos trabajadores, el 19% aproximadamente son trabajadores por cuenta propia con local o inversión.

CUADRO 14 OCUPADOS POR SEXO Y CATEGORÍA DE OCUPACIÓN (FLORIDA 2013)

| CATEGORÍA DE OCUPACIÓN | HOMBRE (%) | MUJER (%) | TOTAL (%) |
|--|---|---|---|
| Asalariado privado | 51.10 | 53.36 | 52.06 |
| Cuenta propia con local o inversión | 20.13 | 17.96 | 19.21 |
| Asalariado público | 16.44 | 18.79 | 17.43 |
| Patrón | 9.92 | 4.17 | 7.50 |
| Cuenta propia sin local ni inversión | 1.79 | 3.69 | 2.59 |
| Miembro del hogar no remunerado | 0.63 | 1.86 | 1.15 |
| Programa social de empleo | 0.00 | 0.17 | 0.07 |
| TOTAL | 100.00 (18.022 personas) | 100.00 (13.154 personas) | 100.00 (31.176 personas) |

Fuente: MTSS, OMT, en base ECH INE 2013

En los cuadros siguientes se presenta información referida al tamaño de empresa donde las personas trabajan, la cantidad de horas trabajadas por semana y la cantidad de trabajos que los ocupados desarrollan.

Se destaca que prácticamente la mitad de los trabajadores, el 49%, se emplea en empresas que son unipersonales, o tienen hasta cuatro personas trabajando (empresas micro); mientras que por el contrario, el 28% de los ocupados de FLORIDA trabaja en empresas de 50 o más ocupados (CUADRO 15).

CUADRO 15. OCUPADOS POR SEXO Y TAMAÑO DE EMPRESA (FLORIDA 2013)

| TAMAÑO EMPRESA | HOMBRE (%) | MUJER (%) | TOTAL (%) |
|--------------------------|--------------------------------|--------------------------------|--------------------------------|
| 1 persona | 19.51 | 28.69 | 23.38 |
| 2 a 4 personas | 25.58 | 26.00 | 25.76 |
| 5 a 9 personas | 14.97 | 8.16 | 12.10 |
| 10 a 19 personas | 8.45 | 5.32 | 7.13 |
| 20 a 49 personas | 4.49 | 2.88 | 3.81 |
| 50 o más personas | 27.01 | 28.95 | 27.83 |
| TOTAL | 100.00 (18.022 personas) | 100.00 (13.154 personas) | 100.00 (31.176 personas) |

Fuente: MTSS, OMT, en base ECH INE 2013

A su vez si consideramos las horas trabajadas por las personas ocupadas pero de forma diferencial, o sea por sexo, se observa que las mujeres ocupadas se concentran en las categorías horarias de menor carga horaria, mientras que los hombres lo hacen en su mayoría en la tercera categoría horaria, de 41 a 60 horas semanales. Aquí nos referimos exclusivamente a horas trabajadas considerando el trabajo remunerado. Mientras que el 56.33% de los hombres ocupados trabaja entre 41 y 60 horas por semana, solamente el 27.70% de las mujeres ocupadas trabaja esta cantidad de horas semanales. En contrapartida un mayor porcentaje de mujeres que de hombres trabajan hasta 20 horas semanales (29.87% y 11.53% respectivamente).

Esto supone que un mayor porcentaje de mujeres en comparación con los hombres, trabajan menos horas a la semana que sus pares varones. Esto estaría indicando que la inserción laboral de las mujeres continúa siendo más vulnerable que la inserción de los varones, por lo menos en términos de carga horaria trabajada de forma remunerada (CUADRO 16).

CUADRO 16. OCUPADOS POR SEXO Y CANTIDAD DE HORAS TRABAJADAS POR SEMANA (FLORIDA 2013)

| HORAS TRABAJADAS POR SEMANA | HOMBRE (%) | MUJER (%) | TOTAL (%) |
|-----------------------------|--------------------------------|--------------------------------|--------------------------------|
| Hasta 20 horas | 11.53 | 29.87 | 19.27 |
| entre 21 y 40 horas | 25.87 | 39.68 | 31.69 |
| entre 41 y 60 horas | 56.33 | 27.70 | 44.25 |
| entre 61 y 80 horas | 5.57 | 2.08 | 4.10 |
| 81 y más horas | 0.70 | 0.68 | 0.69 |
| TOTAL | 100.00 (18.022 personas) | 100.00 (13.154 personas) | 100.00 (31.176 personas) |

Fuente: MTSS, OMT, en base ECH INE 2013

Finalmente considerando la cantidad de trabajos que desarrollan los ocupados, el 90% de estos, tiene 1 solo empleo (CUADRO 17).

CUADRO 17 OCUPADOS SEXO Y POR CANTIDAD DE TRABAJOS QUE TIENE (FLORIDA 2013)

| CUANTOS TRABAJOS TIENE | HOMBRE (%) | MUJER (%) | TOTAL (%) |
|------------------------|--------------------------------|--------------------------------|--------------------------------|
| 1 | 92.98 | 86.67 | 90.32 |
| 2 | 6.32 | 10.92 | 8.26 |
| 3 | 0.70 | 1.57 | 1.06 |
| 4 | 0.00 | 0.50 | 0.21 |
| 5 | 0.00 | 0.16 | 0.07 |
| 6 | 0.00 | 0.19 | 0.08 |
| TOTAL | 100.00 (18.022 personas) | 100.00 (13.154 personas) | 100.00 (31.176 personas) |

Fuente: MTSS, OMT, en base ECH INE 2013

PERSONAS DESOCUPADAS FLORIDA

DESOCUPADOS POR SEXO Y TRAMOS DE EDAD

Como ya se mencionó, del total de población del departamento de FLORIDA, y según la Encuesta Continua de Hogares INE (2013), los desempleados del departamento eran aproximadamente 1.523 personas en el promedio del año. En este total de desempleados, los hombres constituían el 48.85% (744 hombres aproximadamente), y las mujeres eran el 51.15%, lo que supone unas 779 mujeres desempleadas aproximadamente en el total de personas desocupadas del departamento. Como se observa el porcentaje de mujeres desempleadas en el departamento es apenas superior al de hombres, lo que implica que el desempleo afecta a ambos sexos por igual. En este sentido cabe recordar que la tasa de desempleo femenina de FLORIDA es de 5.6% para el año 2013, un valor que se considera bajo, ya que la tasa de desempleo femenino nacional es de 8.2% para el mismo año.

Por otra parte, prácticamente el 71% de los desempleados son desempleados propiamente dichos, aproximadamente el 28% son desempleados que buscan trabajo por primera vez, y un 1% de los desocupados, son desocupados en seguro de paro, para el promedio del año 2013 (CUADRO 18).

CUADRO 18. DESOCUPADOS POR SEXO Y TIPO DE DESOCUPADO (FLORIDA 2013)

| CONDICIÓN DE ACTIVIDAD DESOCUPADOS | HOMBRE (%) | MUJER (%) | TOTAL (%) | CANTIDAD HOMBRE | CANTIDAD MUJER | CANTIDAD TOTAL |
|--|---------------|--------------|--------------|--------------------|-------------------|-------------------|
| Desocupados buscan trabajo primera vez | 31.72 | 23.49 | 27.51 | 236 | 183 | 419 |
| Desocupados propiamente dichos | 68.28 | 73.94 | 71.18 | 508 | 576 | 1.084 |
| Desocupados seguro de paro | 0.00 | 2.57 | 1.31 | 0 | 20 | 20 |
| TOTAL | 100.00 | 100.00 | 100.00 | 744 | 779 | 1.523 |

Fuente: MTSS, OMT, en base ECH INE 2013

Si consideramos a las personas desempleadas por tramos de edad, se observa que el desempleo en FLORIDA se concentra principalmente en los jóvenes, ya que del total de personas desempleadas, el 63.42% de los desempleados tiene entre 14 a 24 años de edad. Esto supone que de 10 desocupados del departamento, aproximadamente 6 son jóvenes menores de 24 años. En este sentido, mientras que nuestro país se destaca en el presente por tener una tasa de desempleo históricamente baja, el desempleo de los jóvenes es uno de los más altos de América Latina (OIT 2010)¹². El resto de las personas desempleadas se distribuye en el resto de los tramos de edad, destacándose el tramo de edad que va de los 25 a los 29 años en el cual se concentra el 13% de las personas desocupadas (CUADRO 19).

Si observamos por tramos de edad pero también por sexo, se observa que el 81% de los hombres desocupados se concentran entre los 14 y los 24 años de edad; mientras que en las mujeres solamente el 46% de las desocupadas se concentra entre estas edades. En los tramos de edad siguientes, prácticamente se presentan porcentajes mínimos de varones desempleados, sin embargo en las mujeres, el 25,55% de las desempleadas tiene entre 25 y 29 años. Esta situación de concentración de varones desocupados en las edades jóvenes, y de mujeres en las edades jóvenes pero también en los tramos siguientes, se debe entre otras razones a que las mujeres en general ingresan en el mercado laboral más tarde que los varones por su permanencia en el sistema educativo más años

¹² Diagnóstico sobre Empleo Juvenil. Empleo y Educación: pilares para la construcción de la trayectoria laboral de los jóvenes. Mayo 2011. Sergio Lijtenstein, Álvaro Brunini. Unidad de Juventud, Observatorio Mercado de Trabajo, Dirección Nacional de Empleo, Ministerio de Trabajo y Seguridad Social.

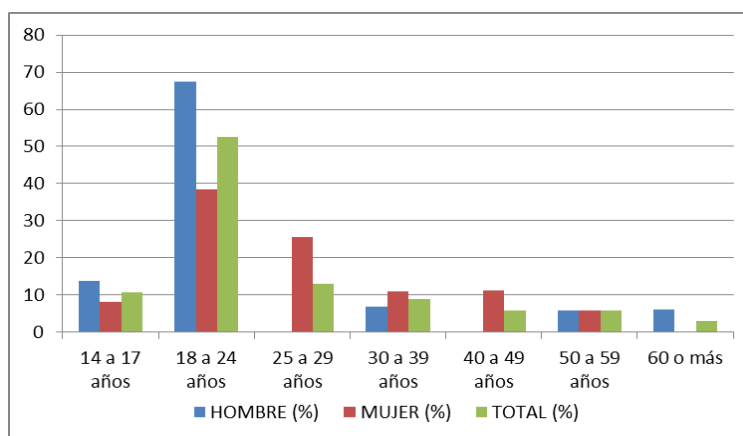
que los varones. Mientras que estos últimos abandonan sus estudios de forma más temprana y este abandono va acompañado del ingreso al mercado laboral en muchos casos (CUADRO 19).

CUADRO 19. DESOCUPADOS POR SEXO Y TRAMOS DE EDAD (FLORIDA 2013)

| TRAMOS DE EDAD | HOMBRE (%) | MUJER (%) | TOTAL (%) |
|----------------|------------------------------------|------------------------------------|--------------------------------------|
| 14 a 17 | 13.71 | 8.09 | 10.83 |
| 18 a 24 | 67.47 | 38.38 | 52.59 |
| 25 a 29 | 0.00 | 25.55 | 13.07 |
| 30 a 39 | 6.85 | 10.91 | 8.93 |
| 40 a 49 | 0.00 | 11.17 | 5.71 |
| 50 a 59 | 5.91 | 5.91 | 5.91 |
| 60 o más | 6.05 | 0.00 | 2.95 |
| TOTAL | 100.00 (744 personas) | 100.00 (779 personas) | 100.00 (1.523 personas) |

Fuente: MTSS, OMT, en base ECH INE 2013

GRAFICA 7. DESOCUPADOS POR SEXO Y TRAMOS DE EDAD (FLORIDA 2013)



Fuente: MTSS, OMT, en base ECH INE 2013

DESOCUPADOS POR SEXO Y NIVEL EDUCATIVO

Si consideramos a las personas desocupadas del departamento por nivel educativo alcanzado, se observa que aproximadamente el 5% de los desempleados no ha finalizado la escuela primaria, mientras que el 32% de los desempleados finalizó la educación primaria. Esto supone que el 37% de los desocupados del departamento poseen un nivel educativo bajo, teniendo 6 o menos años de educación formal (CUADRO 20).

A nivel de secundaria, aproximadamente el 29% alcanzó el ciclo básico (de primero a tercero de liceo o similar nivel de UTU), ya sea de forma completa o sin terminar. Mientras que aproximadamente el 24% alcanzó la educación media superior (de cuarto a sexto de liceo o similar en UTU), también de forma completa o

incompleta. Finalmente, se destaca que aproximadamente el 10% de los desocupados ha alcanzado niveles educativos terciarios.

Si analizamos por sexo, las mujeres presentan mejores registros educativos en los niveles de educación terciaria, ya que por ejemplo, el 15.02% de las mujeres desempleadas ha alcanzado este nivel, mientras que solamente el 4.3% de los desempleados varones tiene este nivel educativo. Por el contrario, si consideramos la educación secundaria, sucede una situación inversa: los varones desocupados son porcentualmente más en dicho nivel que las mujeres ya que aproximadamente el 59% de los desocupados alcanzó la educación secundaria, mientras que solamente el 48% de las mujeres lo hizo. Mientras que en el nivel de educación primaria, los porcentajes de participación entre hombres y mujeres en este nivel son similares: 37% aproximadamente (CUADRO 20).

Esta situación en las mujeres desocupadas es similar a lo ya planteado para las mujeres ocupadas, el mejor nivel educativo de estas últimas no se acompaña con una mejor inserción en el mercado laboral, ya que las mujeres presentan mayor desempleo que los hombres, aunque tienen mejor nivel educativo.

CUADRO 20. DESOCUPADOS POR SEXO Y NIVEL EDUCATIVO (FLORIDA 2013)

| TRAMO EDUCATIVO | HOMBRE (%) | MUJER (%) | TOTAL (%) |
|-------------------------------|-----------------------------|-----------------------------|-------------------------------|
| Primaria incompleta | 6.85 | 3.08 | 4.92 |
| Primaria completa | 30.24 | 33.76 | 32.04 |
| Ed. Media Básica incompleta | 20.03 | 21.95 | 21.01 |
| Ed. Media Básica completa | 13.84 | 2.57 | 8.08 |
| Ed. Media Superior incompleta | 24.73 | 17.46 | 21.01 |
| Ed. Media Superior completa | 0.00 | 6.16 | 3.15 |
| Terciaria incompleta | 4.30 | 8.47 | 6.43 |
| Terciaria completa | 0.00 | 6.55 | 3.35 |
| TOTAL | 100.00 (744 personas) | 100.00 (779 personas) | 100.00 (1.523 personas) |

Fuente: MTSS, OMT, en base ECH INE 2013

DESOCUPADOS POR RAMA DE ACTIVIDAD

En el cuadro siguiente (CUADRO 21), se presentan los porcentajes de personas desocupadas por rama de actividad económica para el departamento para el año 2013. Como se observa, la actividad que presenta mayor porcentaje de desempleados en el departamento es el servicio doméstico, ya que de todas las personas desempleadas, el 33% se dedica a esta actividad. Si consideramos por sexo, esta actividad no es menor, ya que prácticamente el 61% de las mujeres desempleadas de FLORIDA se dedican a esta actividad. Cabe recordar cómo se mencionó anteriormente, que el servicio domestico genera el 21% de los empleos femeninos de FLORIDA.

La siguiente actividad económica en términos de generación de desempleo, son las actividades vinculadas al comercio con el 18.48% del total de desempleados trabajando en el comercio. Con un porcentaje similar, el agro, la forestación y la pesca, contribuye al total de desempleados con un 18.03%. Cabe recordar que esta última actividad era la que más peso relativo tenía en el empleo, generando prácticamente el 24% de los empleos de FLORIDA (CUADRO 21).

Si consideramos el desempleo por rama de actividad pero de forma diferencial, o sea por sexo, se destaca el servicio doméstico, que como ya se mencionó es la actividad que mayor desempleo femenino genera. Mientras que en los varones, el 39% de estos trabajaba en el agro, siendo esta actividad la que mayor desempleo masculino genera; pero también hay que destacar que aproximadamente el 26% de los hombres desempleados trabajaba en el comercio (CUADRO 21).

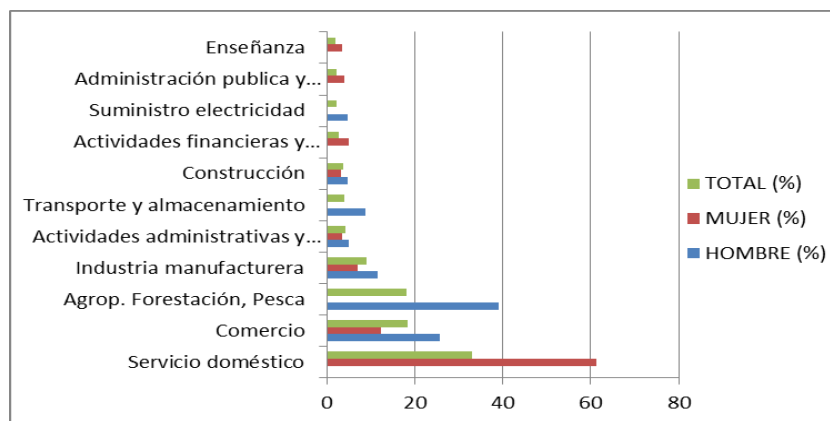
CUADRO 21. DESOCUPADOS POR SEXO Y RAMA DE ACTIVIDAD (FLORIDA 2013)

| RAMA DE ACTIVIDAD | HOMBRE (%) | MUJER (%) | TOTAL (%) |
|---|--|--|--|
| Servicio doméstico | 0.00 | 61.41 | 33.15 |
| Comercio | 25.79 | 12.25 | 18.48 |
| Agropec. Forestación, pesca | 39.17 | 0.00 | 18.03 |
| Industria manufacturera | 11.61 | 7.05 | 9.15 |
| Actividades administrativas y servicios | 5.12 | 3.52 | 4.26 |
| Transporte y almacenamiento | 8.86 | 0.00 | 4.08 |
| Construcción | 4.72 | 3.19 | 3.89 |
| Actividades financieras y seguros | 0.00 | 5.03 | 2.72 |
| Suministro electricidad | 4.72 | 0.00 | 2.17 |
| Administración pública y defensa | 0.00 | 4.03 | 2.17 |
| Enseñanza | 0.00 | 3.52 | 1.90 |
| TOTAL | 100.00 (508 personas) | 100.00 (596 personas) | 100.00 (1.104 personas) |

(Se excluyen los que buscan trabajo por primera vez)

Fuente: MTSS, OMT, en base ECH INE 2013

GRAFICA 8. DESOCUPADOS POR SEXO Y RAMA DE ACTIVIDAD (FLORIDA 2013)



(Se excluyen los que buscan trabajo por primera vez)

Fuente: MTSS, OMT, en base ECH INE 2013

DESOCUPADOS POR OCUPACIÓN

En los CUADROS siguientes (22 y 23) se presenta la ocupación de los desocupados. En el CUADRO 22 se presenta por grandes grupos ocupacionales, mientras que en el CUADRO 23 figuran las ocupaciones de forma más detallada. Los dos grandes grupos ocupacionales que nuclean a prácticamente al 65% de los desocupados del departamento son los trabajadores no calificados (41.49% del total de desocupados) y los trabajadores de los servicios y vendedores con el 23.73% del total de desocupados del departamento (CUADRO 22).

Si consideramos de forma diferencial, o sea por sexo, las mujeres desocupadas se dedicaban en su mayoría a alguna de las ocupaciones comprendidas en los dos grupos mencionados, ya que el 41.61% de las desocupadas realizaba trabajos considerados no calificados, y el 39.26% trabajaba en los servicios y/o las ventas. En cambio si consideramos a los hombres desocupados, el 41.34% del total de hombres desocupados realizaba trabajos no calificados, mientras que el 28.54% realizaba alguna ocupación vinculada al agro (como por ejemplo agricultores o trabajadores calificados del agro, forestal o pesca). Estos son los dos grupos ocupacionales que concentran a prácticamente el 70% de los hombres desocupados de FLORIDA.

CUADRO 22. DESOCUPADOS POR SEXO Y OCUPACIÓN (FLORIDA 2013)

| OCUPACIÓN DESOCUPADOS | HOMBRE (%) | MUJER (%) | TOTAL (%) |
|-------------------------------------|--|--|--|
| Trabajador no calificado | 41.34 | 41.61 | 41.49 |
| Trab. serv. y vendedor | 5.51 | 39.26 | 23.73 |
| Agric./trab calif agro/pesca | 28.54 | 0.00 | 13.13 |
| Operador instalaciones/máq | 14.96 | 3.36 | 8.70 |
| Oficial/operario mec./afines | 9.65 | 3.69 | 6.43 |
| Empleados de oficina | 0.00 | 8.56 | 4.62 |
| Profesional, científ e intel | 0.00 | 3.52 | 1.90 |
| TOTAL | 100.00 (508 personas) | 100.00 (596 personas) | 100.00 (1.104 personas) |

(Se excluyen los que buscan trabajo por primera vez)

Fuente: MTSS, OMT, en base ECH INE 2013

Observando con más detalle, en las primeras filas del CUADRO 23 se presentan las ocupaciones que registran la mayor cantidad de personas desempleadas. Entre estas ocupaciones se encuentra las ya mencionadas anteriormente: limpiadores y asistentes de limpieza con el 22.19% del total de desempleados afectados a esta tarea, trabajadores de los cuidados personales (12.23% del total), agricultores y trabajadores calificados de explotaciones agropecuarias (10.87%), y la ocupación de vendedores con el 9.15% de los desocupados. En el CUADRO 23 también se presenta la información desagregada por sexo.

CUADRO 23. DESOCUPADOS POR SEXO Y OCUPACIÓN (FLORIDA 2013)

| OCUPACIÓN DESOCUPADOS | HOMBRE (%) | MUJER (%) | TOTAL (%) |
|--|------------------------------------|------------------------------------|--------------------------------------|
| Limpiadores y asistentes | 4.13 | 37.58 | 22.19 |
| Trabajadores de los cuidados personales | 0.00 | 22.65 | 12.23 |
| Agricultores y trabajadores calificados de explotaciones agropecuarias | 23.62 | 0.00 | 10.87 |
| Vendedores | 5.51 | 12.25 | 9.15 |
| Conductores de vehículos y operadores de equipos pesados móviles | 14.96 | 0.00 | 6.88 |
| Peones de la minería, la construcción, la industria y el transporte | 14.76 | 0.00 | 6.79 |
| Peones agropecuarios, pesqueros y forestales | 13.78 | 0.00 | 6.34 |
| Recolectores de desechos y otras ocupaciones elementales | 8.66 | 4.03 | 6.16 |
| Operarios y oficiales de procesamiento de alimentos, de la confección, ebanistas, otros artesanos y afines | 3.74 | 3.69 | 3.71 |
| Empleados contables y encargados del registro de materiales | 0.00 | 5.03 | 2.72 |
| Oficiales y operarios de la metalurgia, la construcción mecánica y afines | 5.91 | 0.00 | 2.72 |
| Trabajadores de los servicios personales | 0.00 | 4.36 | 2.36 |
| Trabajadores forestales calificados, pescadores, cazadores | 4.92 | 0.00 | 2.26 |
| Profesionales de la enseñanza | 0.00 | 3.52 | 1.90 |
| Oficinistas | 0.00 | 3.52 | 1.90 |
| Operadores de instalaciones fijas y máquinas | 0.00 | 3.36 | 1.81 |
| TOTAL | 100.00 (508 personas) | 100.00 (596 personas) | 100.00 (1.104 personas) |

(Se excluyen los que buscan trabajo por primera vez)

Fuente: MTSS, OMT, en base ECH INE 2013

DESOCUPADOS POR CATEGORÍA DE OCUPACIÓN

Por otra parte, si consideramos la categoría de ocupación de los desocupados de FLORIDA, se destaca que prácticamente el 78% de estos trabajaban en empleos privados. Si consideramos por sexo, este valor es mayor en las mujeres que en los hombres: 84% y 71% respectivamente. Mientras que también se destaca que los hombres son porcentualmente más que las mujeres en las categorías de desocupados por cuenta propia, ya sea con local o inversión o sin local ni inversión. El resto de las categorías de ocupación se presentan en el CUADRO siguiente.

CUADRO 24. DESOCUPADOS POR SEXO Y CATEGORÍA DE OCUPACIÓN (FLORIDA 2013)

| CATEGORÍA DE OCUPACIÓN | HOMBRE (%) | MUJER (%) | TOTAL (%) |
|--------------------------------------|------------------------------------|------------------------------------|--------------------------------------|
| Asalariado privado | 71.46 | 84.23 | 78.35 |
| Asalariado público | 4.72 | 7.55 | 6.25 |
| Patrón | 4.33 | 0.00 | 1.99 |
| Cuenta propia sin local ni inversión | 9.84 | 3.36 | 6.34 |
| Cuenta propia con local o inversión | 9.65 | 4.87 | 7.07 |
| TOTAL | 100.00 (508 personas) | 100.00 (596 personas) | 100.00 (1.104 personas) |

(Se excluyen los que buscan trabajo por primera vez)

Fuente: MTSS, OMT, en base ECH INE 2013

MOTIVOS POR LOS QUE DEJÓ EL TRABAJO

La Encuesta Continua de Hogares indaga también sobre las razones o motivos por los cuales las personas desocupadas abandonaron su empleo. Respecto a las razones por las que estas personas dejaron el empleo, en el CUADRO 25 se presentan las razones o motivos desagregados por sexo. La principal razón por la que se abandonó el trabajo es la renuncia por motivos familiares, ya que aproximadamente el 21% del total de respuestas argumentaron esta razón para dejar el empleo. Si consideramos de forma diferencial, o sea por sexo, este motivo fue la causa de que aproximadamente el 35% de las mujeres desempleadas dejaran su empleo, mientras que en los desempleados varones sin embargo, solamente el 4% de las respuestas masculinas manifestaron razones familiares como motivo para dejar su empleo. Seguramente aquí están operando cuestiones de género que impliquen el alejamiento de las mujeres del mercado de trabajo, para dedicarse a tareas familiares, situación que no sucedería en los hombres o por lo menos no sucedería con la misma intensidad (CUADRO 25).

CUADRO 25. RAZONES POR LAS QUE DEJÓ EL TRABAJO POR SEXO (FLORIDA 2013)

| RAZONES POR LAS QUE DEJÓ EL TRABAJO | HOMBRE (%) | MUJER (%) | TOTAL (%) |
|-------------------------------------|------------------------------------|------------------------------------|--------------------------------------|
| Razones familiares | 4.13 | 34.56 | 20.56 |
| Acabó la zafra | 40.35 | 0.00 | 18.57 |
| Finalización de contrato | 4.13 | 27.18 | 16.58 |
| Otras razones (renuncia) | 13.78 | 16.28 | 15.13 |
| Cierre de establecimiento | 14.57 | 11.07 | 12.68 |
| Despido | 14.57 | 4.03 | 8.88 |
| Razones de estudio | 3.74 | 3.19 | 3.44 |
| Se jubiló | 4.72 | 0.00 | 2.17 |
| Mal pago | 0.00 | 3.69 | 1.99 |
| TOTAL | 100.00 (508 personas) | 100.00 (596 personas) | 100.00 (1.104 personas) |

(Se excluyen los que buscan trabajo por primera vez)

Fuente: MTSS, OMT, en base ECH INE 2013

El siguiente motivo para dejar el empleo fue la finalización de la zafra (19% de los casos). En este caso es la razón argumentada con mayor frecuencia por los hombres desempleados, con el 40% de las respuestas, mientras que no es argumentada por las mujeres como causa del alejamiento del empleo. La tercera causa es la finalización del contrato de trabajo con aproximadamente el 17% del total de respuestas. También aquí se presenta un diferencial si se desagrega por sexo, ya que el 27% de los hombres argumento esta razón, mientras que solamente el 4% de las respuestas femeninas se refieren a esta causa como la principal para alejarse del empleo (CUADRO 25).

APORTE A LA SEGURIDAD SOCIAL DESEMPLEADOS

Consultados los desocupados acerca de si en su trabajo anterior aportaban a alguna Caja de Jubilaciones, el 68.48% de los desempleados, declaran que no tenían aportes al sistema de seguridad social en su trabajo. Como se presenta más adelante en este informe (CALIDAD DEL EMPLEO), el no registro a la seguridad social en todo el departamento de FLORIDA se ubica en un porcentaje menor: 29.31% para el promedio del año 2013. Se puede suponer observando dicho valor, que los desempleados de FLORIDA o por lo menos una parte de ellos, proceden o se desempeñaban en empleos de baja calidad (recordemos que aproximadamente el 41% de los desocupados se desempeñaba en empleos no calificados), con alto grado de vulnerabilidad, donde uno de los aspectos que hacen a esta baja calidad es justamente el no registro en la seguridad social (CUADRO 26).

Como se mencionó en años anteriores, y se repite en este informe, si bien en este documento no se indaga en el nivel de vulnerabilidad de estas personas respecto al empleo, es interesante considerar el concepto de vulnerabilidad utilizado por V. Amarante y A. Espino, que define a los trabajadores como vulnerables cuando reúnen dos características: falta de aportes a la seguridad social (desprotección social), y simultáneamente son trabajadores informales (se consideran trabajadores informales a los del servicio doméstico, los familiares no remunerados, los trabajadores privados en establecimientos con menos de cinco empleados y los trabajadores por cuenta propia con y sin local, excluyendo administrativos, profesionales y técnicos). Según esta definición y por lo presentado en este informe, parte de los desempleados del departamento pueden considerarse como vulnerables entonces. Esto supone trabajadores que por su inserción laboral son proclives a enfrentar mayores dificultades para lograr el cuidado de su salud, solventar su vida como inactivo, eludir la pobreza y lograr estabilidad de su vida laboral, así como también podrían presentar situaciones más desventajosas de ingresos como de cobertura de la seguridad social. Esto último supone situaciones de desventaja relativa en el presente, en términos de la carencia de las prestaciones activas, pero también situaciones futuras comprometidas, en tanto los trabajadores no generan derechos para acceder a las prestaciones pasivas contributivas (jubilación).¹³

CUADRO 26. APORTE A LA SEGURIDAD SOCIAL DESOCUPADOS (FLORIDA 2013)

| APORTABA A LA CAJA DE JUBILACIONES - DESOCUPADOS | HOMBRE (%) | MUJER (%) | TOTAL (%) |
|--|-----------------------------|-----------------------------|-------------------------------|
| SÍ | 31.89 | 31.21 | 31.52 |
| NO | 68.11 | 68.79 | 68.48 |
| TOTAL | 100.00 (508 personas) | 100.00 (596 personas) | 100.00 (1.104 personas) |

(Se excluyen los que buscan trabajo por primera vez)

Fuente: MTSS, OMT, en base ECH INE 2013

¹³ Informalidad y Protección Social en Uruguay, elementos para una discusión conceptual y metodológica. V. Amarante y A. Espino, IECON, FCEA, UdelAR, DT 1/2007.

ACCIONES REALIZADAS PARA BUSCAR TRABAJO

Respecto a las acciones que los desocupados realizaron para buscar empleo, la Encuesta Continua de Hogares indaga sobre algunas de estas acciones. Entre estas se destaca que la mayoría de las personas desocupadas utilizaron sus redes sociales o de contactos para buscar empleo en el departamento, específicamente el 38% de los desempleados consultó directamente con el empleador, y el 31% lo hizo pero con amigos o parientes. Mientras que un porcentaje menor, el 21% realizó distintas gestiones para procurarse un empleo (hizo trámites, gestionó préstamos, buscó local o campo para establecerse). El resto de las acciones, desagregadas por sexo, se presentan en el CUADRO siguiente.

CUADRO 27. ACCIONES PARA BUSCAR TRABAJO O ESTABLECER SU PROPIO NEGOCIO (FLORIDA 2013)

| QUE HIZO PARA BUSCAR TRABAJO O ESTABLECER SU PROPIO NEGOCIO | HOMBRE (%) | MUJER (%) | TOTAL (%) |
|---|--|--|--|
| Consultó directamente con el empleador | 47.58 | 28.88 | 38.02 |
| Consultó con amigos o parientes | 24.33 | 37.74 | 31.19 |
| Hizo trámites, gestiono prestamos, etc. | 18.68 | 23.62 | 21.21 |
| Consultó con agencias de empleo | 6.59 | 0.00 | 3.22 |
| Puso o contestó aviso en diarios, etc. | 0.00 | 5.91 | 3.02 |
| No hizo nada | 0.00 | 3.85 | 1.97 |
| Consultó por internet | 2.82 | 0.00 | 1.38 |
| TOTAL | 100.00 (508 personas) | 100.00 (596 personas) | 100.00 (1.104 personas) |

(Se excluyen los que buscan trabajo por primera vez)

Fuente: MTSS, OMT, en base ECH INE 2013

CALIDAD DEL EMPLEO FLORIDA¹⁴

La calidad del empleo incluye distintas situaciones del mercado laboral, como son el subempleo (con o sin registro simultáneo en la seguridad social), el no registro a la seguridad social, y el empleo sin restricciones. El departamento de FLORIDA no escapa a estas realidades. En este tramo del informe se presenta brevemente información sobre estos aspectos, comparándolas con valores de carácter nacional.

Los **subempleados** son aquellas personas que perteneciendo a la "fuerza de trabajo" tienen un empleo de menor duración que la jornada normal de trabajo (menos de 40 horas semanales), por razones ajenas a su voluntad y que buscan o aceptarían un trabajo suplementario, y/o están disponibles para trabajar más horas (INE). Es un concepto que da cuenta del potencial de recursos humanos subutilizados en el mercado de trabajo.

En el departamento de FLORIDA, el 8.58% de los ocupados se declara como subempleado para el año 2013, esto supone 2.675 personas subempleadas aproximadamente en un total de 31.176 ocupados. Analizando años anteriores, se registra sin embargo un aumento en el porcentaje de personas subempleadas, ya que en 2012 el subempleo era de 7.5% y en el año 2013 aumenta a 8.58%, ubicándose por encima del registro nacional de subempleo para todo el país que fue de 6.74% para el mismo año (CUADRO 28).

Si analizamos las ramas de actividad económica en donde se registra mayormente el subempleo, se observa que del total de personas subempleadas, aproximadamente el 18% trabaja en las actividades del comercio, y el 17% lo hace en el servicio doméstico; mientras que con porcentajes menores se destaca que el 9% trabaja en la enseñanza, y el 8% en la industria manufacturera. Para el resto de las ramas de actividad donde se registra subempleo, los valores se presentan en el CUADRO 29.

CUADRO 28. SUBEMPLEO (TOTAL PAÍS – FLORIDA 2009 - 2013)

| SUBEMPLEO TOTAL (CON REGISTRO Y SIN REGISTRO A LA SEGURIDAD SOCIAL) | | |
|---|----------------|-------------|
| AÑOS | TOTAL PAIS (%) | FLORIDA (%) |
| 2009 | 8.7 | 10.7 |
| 2010 | 8.6 | 6.5 |
| 2011 | 7.2 | 6.0 |
| 2012 | 7.2 | 7.5 |
| 2013 | 6.74 | 8.58 |

Fuente: MTSS, OMT, en base ECH INE.

¹⁴ Los valores presentados en esta sección provienen del Instituto Nacional de Estadística: Microdatos de la Encuesta Continua de Hogares 2011. 30 de Marzo 2012, y Microdatos de la Encuesta Continua de Hogares 2010, 1 de abril de 2011 (Comunicados de Prensa). Y otra parte fueron procesados por el propio Observatorio de Mercado de Trabajo (MTSS).

CUADRO 29. SUBEMPLEO POR RAMA DE ACTIVIDAD (FLORIDA 2013)

| RAMA DE ACTIVIDAD | SUBEMPLEO (%) |
|---|--|
| Comercio | 17.86 |
| Servicio doméstico | 17.49 |
| Enseñanza | 9.01 |
| Industria manufacturera | 8.11 |
| Construcción | 7.70 |
| Agropec. Forestación, Pesca | 6.32 |
| Transporte y almacenamiento | 5.34 |
| Servicios sociales y de salud | 4.67 |
| Artes, entretenimiento, recreación | 4.37 |
| Otras actividades de servicio | 3.62 |
| Actividades administrativas y de servicio | 3.48 |
| Actividades prof., cient. Intel. | 2.91 |
| Administración pública y defensa | 2.73 |
| Alojamiento y servicios de comida | 2.54 |
| Información y comunicación | 2.06 |
| Minas y canteras | 1.79 |
| TOTAL | 100.00 (2.675 personas) |

Fuente: MTSS, OMT, en base ECH INE 2013

Por otra parte, el **trabajador no registrado**, o no cubierto por la seguridad social, es aquella persona ocupada que declara no aportar a ninguna caja de jubilaciones por ese trabajo. Para el año 2013 el no registro a la seguridad social en el departamento de FLORIDA presenta un aumento de 1.11 punto porcentual, pasando de 28.2% en el año 2012 a 29.31% en 2013. Esto significa que aproximadamente 9.138 personas no aportan a la seguridad social en el departamento de FLORIDA para el año 2013, sobre un total de 31.176 ocupados. Mientras que el no registro a nivel nacional se ubica en un valor menor al registrado en el departamento, siendo de 25.62% para el año 2013. (CUADRO 30).

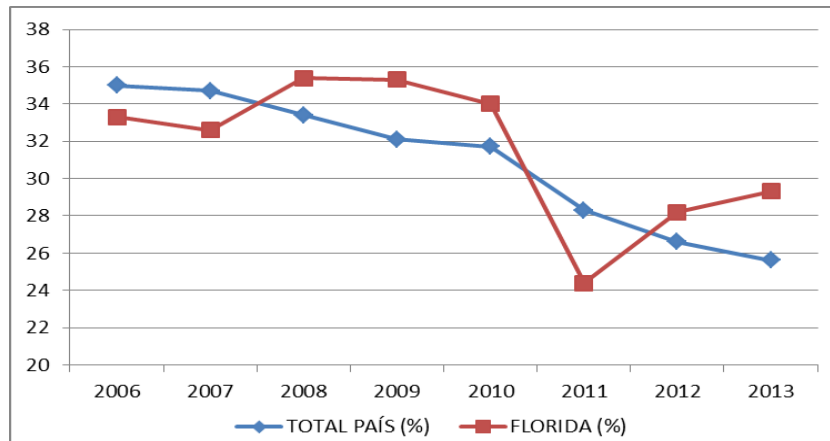
A nivel nacional, los valores de no registro a la seguridad social también han descendido en estos últimos años, mejorando la calidad del empleo de los ocupados, y garantizando el acceso a la seguridad social. En el año 2006 el valor nacional de no registro a la seguridad social era de 35.0% de los ocupados, en 2007 fue de 34.7%, para continuar descendiendo hasta ubicarse en el año 2011 en 28.3% del total de ocupados del país. En este último año 2013, el no registro a la seguridad social también volvió a descender para ubicarse en 25.62% (CUADRO 30).

CUADRO 30. NO REGISTRO A LA SEGURIDAD SOCIAL (TOTAL PAÍS – FLORIDA 2006 - 2013)

| NO REGISTRO A LA SEGURIDAD SOCIAL | | |
|-----------------------------------|----------------|-------------|
| AÑOS | TOTAL PAÍS (%) | FLORIDA (%) |
| 2006 | 35.0 | 33.3 |
| 2007 | 34.7 | 32.6 |
| 2008 | 33.4 | 35.4 |
| 2009 | 32.1 | 35.3 |
| 2010 | 31.7 | 34.0 |
| 2011 | 28.3 | 24.4 |
| 2012 | 26.6 | 28.2 |
| 2013 | 25.62 | 29.31 |

Fuente: MTSS, OMT, en base ECH INE

GRAFICA 9. NO REGISTRO A LA SEGURIDAD SOCIAL (TOTAL PAÍS – FLORIDA 2006 - 2013)



Fuente: MTSS, OMT, en base ECH INE

Por otra parte, si analizamos el no registro a la seguridad social por ramas de actividad económica, las actividades donde figuran situaciones de no registro a la seguridad social más importantes, es en las actividades de explotación de minas y canteras, en el servicio doméstico, en la actividad vinculada al arte, entretenimiento, y recreación, en las actividades de alojamiento y servicio de comida y en la construcción. En todas estas actividades más del 50% de los trabajadores se encuentran fuera del sistema de seguridad social (CUADRO 31).

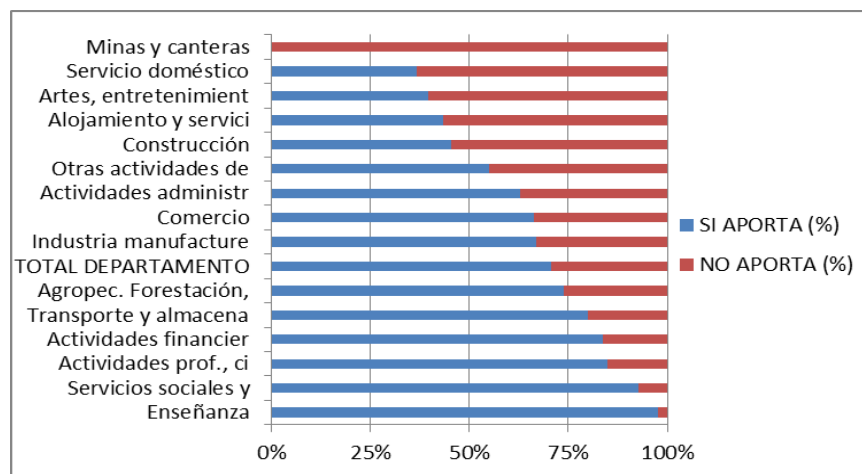
En el caso del agro, el comercio y la industria manufacturera, son las 3 de las actividades productivas con mayor peso en la generación de empleo, se dan situaciones de no registro próximas al promedio departamental. En el caso del comercio, el 33.70% de los trabajadores de esta actividad se encuentran fuera del sistema jubilatorio, en el caso de la industria, se registra un porcentaje levemente menor, que alcanza al 33.27% de los trabajadores de la industria. Mientras que en el caso del agro, el no registro a la seguridad social se ubica por debajo de los valores promedio departamentales siendo de 26.08% (CUADRO 31).

CUADRO 31. APOORTE A LA SEGURIDAD SOCIAL POR RAMA DE ACTIVIDAD (FLORIDA 2013)

| RAMA DE ACTIVIDAD | SI APORTA (%) | NO APORTA (%) | TOTAL (%) |
|---|---------------|---------------|---------------|
| Minas y canteras | 0.00 | 100.00 | 100.00 |
| Servicio doméstico | 36.65 | 63.35 | 100.00 |
| Artes, entretenimiento, recreación | 39.44 | 60.56 | 100.00 |
| Alojamiento y servicios de comida | 43.27 | 56.73 | 100.00 |
| Construcción | 45.26 | 54.74 | 100.00 |
| Otras actividades de servicio | 54.94 | 45.06 | 100.00 |
| Actividades administrativas y de servicio | 62.92 | 37.08 | 100.00 |
| Comercio | 66.30 | 33.70 | 100.00 |
| Industria manufacturera | 66.73 | 33.27 | 100.00 |
| PROMEDIO DEPARTAMENTO | 70.69 | 29.31 | 100.00 |
| Agropec. Forestación, Pesca | 73.92 | 26.08 | 100.00 |
| Transporte y almacenamiento | 80.03 | 19.97 | 100.00 |
| Actividades financieras y seguros | 83.58 | 16.42 | 100.00 |
| Actividades prof., cient. Intel. | 84.92 | 15.08 | 100.00 |
| Servicios sociales y de salud | 92.63 | 7.37 | 100.00 |
| Enseñanza | 97.65 | 2.35 | 100.00 |

Fuente: MTSS, OMT, en base ECH INE 2013.

GRAFICA 10. APOORTE A LA SEGURIDAD SOCIAL POR RAMA DE ACTIVIDAD (FLORIDA 2013)



Fuente: MTSS, OMT, en base ECH INE 2013.

La Encuesta Continua de Hogares también indaga sobre el cobro de aguinaldo para los ocupados. En este sentido, aproximadamente el 40.93% de estos, responde que no cobra aguinaldo por su trabajo principal, lo que supone unas 12.760 personas. Aunque dentro de este total están incluidos todos los ocupados (privados, públicos, patrones, cuenta propia con o sin local, miembro de hogar no remunerado y participantes de programa social de empleo). Si consideramos a los empleados privados únicamente (16.230 ocupados aproximadamente),

aproximadamente el 20% de estos no cobran aguinaldo (3.250 personas), mientras que la totalidad de los trabajadores por cuenta propia, los patronos, y los miembros de los hogares no remunerados, no cobran aguinaldo por su trabajo (CUADRO 32).

CUADRO 32. COBRO DE AGUINALDO POR CATEGORÍA DE OCUPACIÓN (FLORIDA 2013)

| CATEGORÍA DE OCUPACIÓN | COBRA AGUINALDO | | |
|-------------------------------------|-----------------|--------------|---------------|
| | SI (%) | NO (%) | TOTAL (%) |
| Asalariado privado | 79.87 | 20.13 | 100.00 |
| Asalariado público | 100.00 | 0.00 | 100.00 |
| Patrón | 0.00 | 100.00 | 100.00 |
| Cuenta propia sin local o inversión | 0.00 | 100.00 | 100.00 |
| Cuenta propia con local o inversión | 0.00 | 100.00 | 100.00 |
| Miembro del hogar no remunerado | 0.00 | 100.00 | 100.00 |
| Programa social de empleo | 100.00 | 0.00 | 100.00 |
| TOTAL | 59.07 | 40.93 | 100.00 |

Fuente: MTSS, OMT, en base ECH INE 2013.

PROYECTOS PRESENTADOS A LA COMAP EN EL DEPARTAMENTO DE FLORIDA EN EL AÑO 2013¹⁵

Se presenta en este capítulo los principales datos de inversión a realizarse en el departamento de FLORIDA¹⁶ en el año 2013 a través del régimen de inversiones de la Comisión de Aplicación de la Ley de Inversiones, de Promoción y Protección de Inversiones (ComAp).

La ComAp es la Comisión de Aplicación de la Ley de Inversiones, de Promoción y Protección de Inversiones (Ley N° 16.906 del 7/1/1998, reglamentada por el Decreto N° 455/007 del 26/11/2007), que evalúa, dispone y regula los beneficios tributarios a otorgar a proyectos de inversiones específicos presentados por empresas. La ComAp, para evaluar y considerar elegibles a los proyectos presentados, se basa en una serie de indicadores, uno de ellos es la generación de empleo.¹⁷

Como parte del trámite de presentación de los proyectos de inversión ante el Estado, la información referida a la creación de empleo es presentada primeramente en el Ministerio de Trabajo y Seguridad Social, para luego ser presentados ante la Comisión de Aplicación de la Ley de Inversiones propiamente dicha (Comisión dirigida por el Ministerio de Economía y Finanzas). Por este motivo, el Ministerio de Trabajo y Seguridad Social, además de integrar formalmente la Comisión, obtiene y procesa la información referida a la creación de empleo.

Por otra parte, es de destacar que los proyectos presentados en el año 2013, comienzan a implementarse por lo general en el año 2014, y por tanto, a generar empleo en el año 2014, y en años siguientes.

A nivel nacional, en el año 2013 se presentaron ante el MTSS un total de 307 proyectos de inversión, que corresponden a 305 empresas, por un monto total de inversión de U\$S 1.334.088.556, que declaran generar 3.531 empleos durante el año 2014 y años siguientes. El 70% de estos empleos se proyectan para el primer año (2.486 personas). Mientras que el monto de inversión promedio de estos 307 proyectos fue de U\$S 4.345.565. Por otra parte, el sector de actividad con mayor proyección de inversión es el referido a la generación de Electricidad, gas y agua, con una inversión de U\$S 645.300.891, que representa 48,4% de la inversión total. Le sigue la Industria Manufacturera con un quinto de participación en la inversión total, que significan U\$S 270.316.380.

En lo que refiere a la distribución de los empleos por departamento, Montevideo presenta el mayor porcentaje, 39,6% del total de los empleos a generar. Muy por debajo le siguen San José, Canelones y Maldonado con 11,8%, 8,3% 7,4% respectivamente. Montevideo también se encuentra entre los primeros 4 departamentos que reciben los mayores montos de inversión (U\$S 170.387.306), a partir de la presentación del 36% del total de proyectos.

En el CUADRO siguiente se presenta la cantidad de proyectos presentados, la inversión y empleo a generarse para todos los departamentos del país.

¹⁵ Información procedente del informe "Proyectos presentados ante el MTSS, en el Marco de la Ley de Promoción de Inversiones. Perspectiva de generación de empleo". Año 2013. Unidad de Evaluación y Monitoreo de Relaciones Laborales y Empleo Observatorio de Mercado de Trabajo, DINA, MTSS. Abril 2014. Elaborado por Graciela Godoy y Laura Triaca (OMT).

¹⁶ Por información referida a proyectos presentados en el marco de este régimen de inversiones en el departamento de FLORIDA de años anteriores, ver informes elaborados por el Observatorio de Mercado de Trabajo en: www.mtss.gub.uy.

¹⁷ Por más detalles sobre la ComAp, ver www.mef.gub.uy.

CUADRO 33. CANTIDAD DE PROYECTOS, INVERSIÓN Y EMPLEO A GENERAR POR DEPARTAMENTO (2013)

| DEPARTAMENTO | CANTIDAD | % | INVERSIÓN | % | INVERSIÓN / CANTIDAD PROY. | EMPLEO | % |
|----------------|------------|--------------|----------------------|--------------|-------------------------------|--------------|--------------|
| Montevideo | 111 | 36,2 | 170,387,306 | 12,8 | 1.535.021 | 1.398 | 39.6 |
| Artigas | 7 | 2,3 | 3,455,742 | 0,3 | 493.677 | 88 | 2.5 |
| Canelones | 34 | 11,1 | 42,630,454 | 3,2 | 1.253.837 | 293 | 8.3 |
| Cerro Largo | 6 | 2,0 | 5,782,336 | 0,4 | 963.723 | 105 | 3.0 |
| Colonia | 17 | 5,5 | 31,966,959 | 2,4 | 1.880.409 | 109 | 3.1 |
| Durazno | 9 | 2,9 | 28,695,863 | 2,2 | 3.188.429 | 142 | 4.0 |
| Flores | 4 | 1,3 | 249,777,320 | 18,7 | 62.444.330 | 2 | 0.1 |
| Florida | 7 | 2,3 | 13.319.502 | 1,0 | 1.902.786 | 29 | 0.8 |
| Lavalleja | 4 | 1,3 | 32,040,558 | 2,4 | 8.010.140 | 49 | 1.4 |
| Maldonado | 18 | 5,9 | 229,393,287 | 17,2 | 12.744.072 | 260 | 7.4 |
| Paysandú | 7 | 2,3 | 157,951,812 | 11,8 | 22.564.545 | 80 | 2.3 |
| Río Negro | 8 | 2,6 | 42,321,346 | 3,2 | 5.290.168 | 55 | 1.6 |
| Rivera | 5 | 1,6 | 5,907,902 | 0,4 | 1.181.580 | 48 | 1.4 |
| Rocha | 11 | 3,6 | 31,551,413 | 2,4 | 2.868.310 | 23 | 0.7 |
| Salto | 12 | 3,9 | 106,545,801 | 8,0 | 8.878.817 | 41 | 1.2 |
| San José | 8 | 2,6 | 26,259,184 | 2,0 | 3.282.398 | 417 | 11.8 |
| Soriano | 14 | 4,6 | 17,631,972 | 1,3 | 1.259.427 | 45 | 1.3 |
| Tacuarembó | 8 | 2,6 | 14,514,014 | 1,1 | 1.814.252 | 121 | 3.4 |
| Treinta y Tres | 3 | 1,0 | 18,081,700 | 1,4 | 6.027.233 | 45 | 1.3 |
| Varios Dptos. | 14 | 4,6 | 105,874,085 | 7,9 | 7.562.435 | 181 | 5.1 |
| TOTAL | 307 | 100.0 | 1.334.088.556 | 100.0 | 4.345.565 | 3.531 | 100.0 |

Fuente: MTSS, OMT. 2013

PROYECTOS PRESENTADOS PARA EL DEPARTAMENTO DE FLORIDA

En el departamento de FLORIDA para el año 2013, se presentaron un total de 7 proyectos de inversión, por un monto total de inversión de U\$S 13.319.502 que proyectan generar 29 puestos de trabajo en todo el departamento. Estos proyectos representan el 2.3% de los proyectos presentados en todo el país, el 1% de la inversión total presentada a nivel nacional, y generan un 0.8% del total de empleo proyectado para todo el país a través de este régimen de inversión (CUADRO 33).

Si comparamos exclusivamente la inversión proyectada en 2013 con el año anterior 2012, se registra una disminución importante en la inversión, ya que la inversión en dicho año alcanzó aproximadamente los 267 millones de dólares, debido a la presentación de proyectos importantes referidos a la generación de energía eléctrica. Sin embargo si comparamos con los dos años anteriores (2011 y 2010), la inversión de 2013 (aproximadamente 13 millones de dólares) es mayor que en dichos años. Aunque sin embargo, el empleo proyectado en 2013 es inferior al proyectado en todos los años anteriores (CUADRO 34).

Aunque es de destacar que a nivel nacional se registra en todo el país con este régimen de inversiones, una disminución en el monto de inversión respecto al año 2012 fue de 57%, en cuanto a la cantidad de proyectos presentados la disminución fue de 53% de un año al siguiente, y en cuanto a la creación de empleo la disminución fue de 45% respecto al año 2012.

CUADRO 34. CANTIDAD DE PROYECTOS, INVERSIÓN Y EMPLEO A GENERARSE (FLORIDA 2010 - 2013)

| AÑO | CANTIDAD PROYECTOS | INVERSIÓN EN U\$S | EMPLEO A GENERAR |
|------|--------------------|-------------------|------------------|
| 2010 | 7 | 7.648.657 | 53 |
| 2011 | 19 | 10.599.638 | 82 |
| 2012 | 17 | 267.308.149 | 39 |
| 2013 | 7 | 13.319.502 | 29 |

Fuente: MTSS, OMT. 2013

CUADRO 35. PROYECTOS, EMPLEO, INVERSIÓN, E INVERSIÓN POR EMPLEO (FLORIDA 2013)

| RAMA DE ACTIVIDAD | PROYECTOS POR RAMA | EMPLEO POR RAMA | INVERSIÓN U\$S POR RAMA | INVERSIÓN U\$S POR EMPLEO |
|------------------------------|--------------------|-----------------|-------------------------|---------------------------|
| PROD. AGROP, FOREST. Y PESCA | 6 | 29 | 8.879.571 | 341.522 |
| INDUSTRIA MANUFACTURERA | 1 | 0 | 4.439.932 | ----- |
| TOTAL | 7 | 29 | 13.319.503 | 459.293 |

Fuente: MTSS, OMT. 2013

Respecto a las ramas de actividad económica donde se proyecta invertir, la actividad económica que proyecta la mayor inversión a partir de este régimen, es la actividad del agro y la forestación, con aproximadamente 9 millones de dólares; mientras que en la industria manufacturera se invierte algo más de 4 millones de dólares. Respecto a la generación de empleo, solamente el agro presenta la totalidad de los puestos proyectados: 29 empleos, mientras que en la industria no se proyecta generar empleo a partir de estas inversiones (CUADRO 35).

Por otra parte, si consideramos la inversión a realizar para generar cada puesto de trabajo, se destaca que para generar un empleo en el agro de los 29 empleos proyectados, se invierten aproximadamente U\$S 341.000 por empleo. En la última columna del cuadro anterior se presenta la inversión por empleo para cada rama de actividad.

Si consideramos el empleo por año, en el primer año de estos proyectos se genera la mayor parte del empleo, ya que se proyectan aproximadamente 26 de los 29 empleos proyectados. Mientras que si consideramos por ocupación, no se presenta ninguna ocupación que prevea una cantidad importante de empleos, en la proyección de empleo realizada. Salvo que dentro de los 29 empleos, 8 corresponden a agricultores y trabajadores calificados de explotaciones agropecuarias (CUADRO 36).

CUADRO 36. GENERACIÓN DE EMPLEO POR OCUPACIÓN POR AÑO (FLORIDA 2013)

| OCUPACIÓN (2 DÍGITOS) | AÑO 1 | AÑO 2 | AÑO 3 | AÑO 4 | AÑO 5 | TOTAL |
|---|-----------|----------|----------|----------|----------|-----------|
| Profesional ciencias e ingeniería de nivel medio | 2 | 0 | 0 | 0 | 0 | 2 |
| Prof. Nivel medio de operaciones financieras | 2 | 0 | 0 | 0 | 0 | 2 |
| Empleado contable y encargado reg. Materiales | 4 | 0 | 0 | 0 | 0 | 4 |
| Personal de los servicios de protección | 2 | 0 | 0 | 0 | 0 | 2 |
| Agricultor/ trabajador calificado de explotaciones agropecuarias | 5 | 1 | 1 | 1 | 0 | 8 |
| Operario metalurgia, const. mecán | 3 | 0 | 0 | 0 | 0 | 3 |
| Conductor vehículo y operador de equipos pesados móviles | 3 | 0 | 0 | 0 | 0 | 3 |
| Peón agropecuario, pesquero, forestal | 5 | 0 | 0 | 0 | 0 | 5 |
| TOTAL | 26 | 1 | 1 | 1 | 0 | 29 |

Fuente: MTSS, OMT. 2013

TRABAJADORES EN SEGURO DE DESEMPLEO EN FLORIDA¹⁸

En el cuadro siguiente se presenta información sobre la cantidad promedio anual de trabajadores en seguro de desempleo en el departamento de FLORIDA por rama de actividad económica, desde el año 2009 hasta el primer cuatrimestre del año 2014 (último dato disponible). Se observa que en estos años, las actividades que mayor cantidad de personas presentan en el seguro de desempleo han sido el agro - forestación, el comercio, la industria y la construcción. Si observamos los promedios anuales del año 2009 al año 2013, se observa que estos promedios no han superado las 400 personas en el seguro por año, salvo para el año 2011 donde la cantidad de personas en el seguro de desempleo alcanza los 446 trabajadores. Si específicamente comparamos el primer cuatrimestre del último año disponible (2014), con el primer cuatrimestre del año anterior 2013, se observa una disminución del 11% en la cantidad promedio de trabajadores en seguro de desempleo en el departamento.

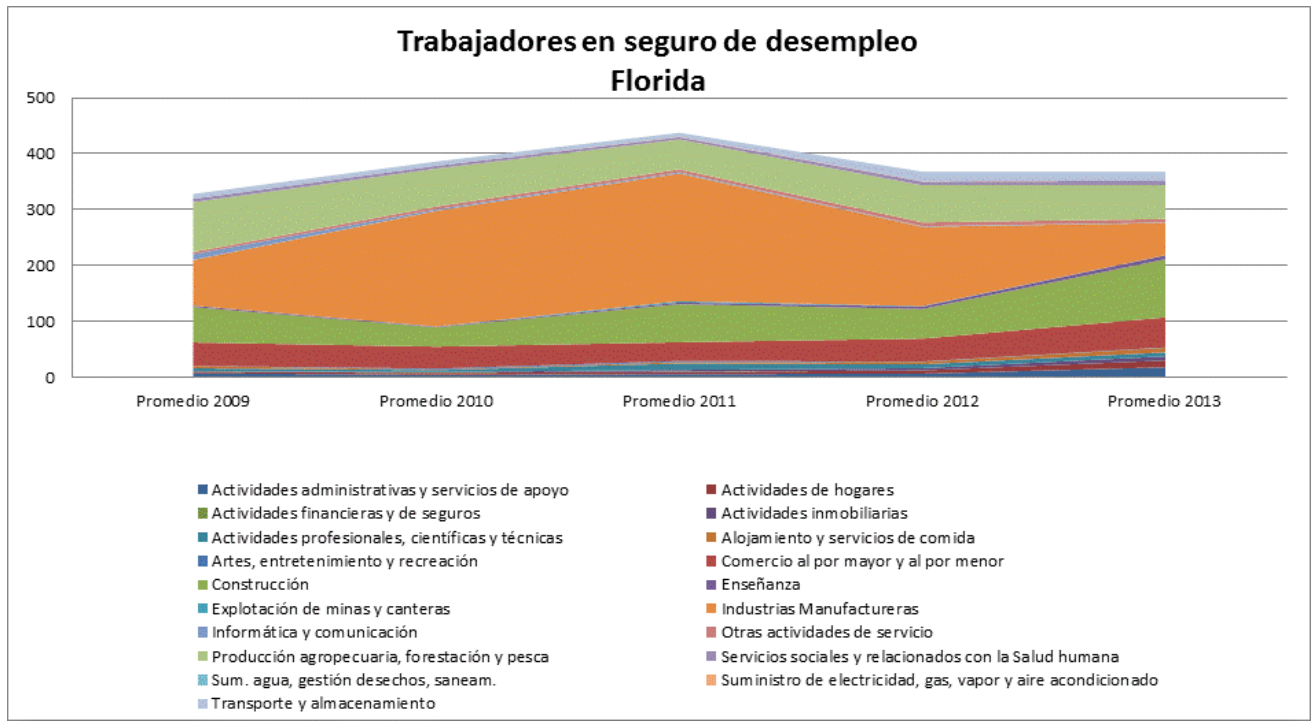
**CUADRO 37. TRABAJADORES EN SEGURO DE DESEMPLEO POR RAMA DE ACTIVIDAD
PROMEDIO ANUAL (FLORIDA 2009 - 2014)**

| RAMAS DE ACTIVIDAD | AÑO 2009 | AÑO 2010 | AÑO 2011 | AÑO 2012 | AÑO 2013 | AÑO 2014 (ENE-ABR) |
|---|-------------|-------------|-------------|-------------|-------------|-----------------------|
| Actividades administrativas y servicios de apoyo | 7 | 5 | 6 | 7 | 18 | 14 |
| Actividades de hogares | 2 | 4 | 4 | 6 | 12 | 17 |
| Actividades financieras y de seguros | 1 | 0 | 0 | 0 | 0 | 1 |
| Actividades inmobiliarias | 1 | 1 | 3 | 4 | 7 | 3 |
| Actividades profesionales, científicas y técnicas | 5 | 3 | 11 | 7 | 7 | 2 |
| Alojamiento y servicios de comida | 4 | 1 | 3 | 4 | 8 | 4 |
| Artes, entretenimiento y recreación | 0 | 2 | 2 | 1 | 1 | 1 |
| Comercio al por mayor y al por menor | 42 | 39 | 34 | 41 | 54 | 43 |
| Construcción | 63 | 34 | 68 | 53 | 104 | 130 |
| Enseñanza | 2 | 1 | 3 | 5 | 7 | 16 |
| Explotación de minas y canteras | 0 | 1 | 2 | 1 | 1 | 3 |
| Industrias Manufactureras | 81 | 207 | 228 | 142 | 58 | 32 |
| Informática y comunicación | 10 | 3 | 2 | 1 | 1 | 1 |
| Otras actividades de servicio | 4 | 5 | 5 | 7 | 6 | 9 |
| Producción agropecuaria, forestación y pesca | 89 | 68 | 53 | 66 | 60 | 48 |
| Servicios sociales y relacionados con la Salud humana | 6 | 5 | 4 | 7 | 8 | 4 |
| Sum. agua, gestión desechos, saneam. | 0 | 0 | 0 | 0 | 0 | 0 |
| Suministro de electricidad, gas, vapor y aire acondicionado | 0 | 0 | 1 | 1 | 0 | 0 |
| Transporte y almacenamiento | 9 | 8 | 7 | 17 | 16 | 17 |
| TOTAL | 338 | 395 | 446 | 379 | 381 | 351 |

Fuente: MTSS, OMT. 2013, EN BASE A DATOS DE BPS.

¹⁸ Información procesada por la economista Tania Echagüe. Observatorio de Mercado de Trabajo. MTSS.

**GRÁFICA 11. TRABAJADORES EN SEGURO DE DESEMPLEO POR RAMA DE ACTIVIDAD
PROMEDIO ANUAL (FLORIDA 2009 - 2013)**



Fuente: MTSS, OMT. 2013, EN BASE A DATOS DE BPS.

GLOSARIO

Tasa de actividad: mide la proporción de la población en edad de trabajar que está trabajando o buscando empleo activamente, o sea, se encuentra activamente participando en el mercado de trabajo, ya sea que se encuentran ocupados o desocupados. Un valor de tasa de actividad de 60% indica que un 60% de la población de 14 o más años de edad, está inserta en la actividad económica, ya sea trabajando o buscando trabajo. A esta población se la denomina población económicamente activa. Se calcula como el cociente entre la población económicamente activa y la población total en edad de trabajar.

Tasa de empleo: indica la cantidad de personas que en edad de trabajar que se encuentran efectivamente ocupadas. Se utiliza para cuantificar la demanda efectiva de puestos de trabajo que tiene el país. Se calcula como el cociente entre la población ocupada y la población total en edad de trabajar

La **tasa de desempleo** indica la cantidad de personas desocupadas que se encuentran buscando empleo activamente, como proporción de la población económicamente activa (ocupados y desocupados). Es el porcentaje de la población económicamente activa que se encuentra desocupada (busca trabajo pero no lo consigue). Permite evaluar el potencial de recursos humanos que no está siendo aprovechado por el mercado laboral. Se calcula como el cociente entre la población desempleada y la población económicamente activa.

La **población económicamente activa**, abarca a las personas de 14 o más años de edad que aportan su trabajo y a las que estarían dispuestas a aportarlo, para producir bienes y servicios económicos durante el período de referencia elegido para la Encuesta. Este grupo incluye la Fuerza de Trabajo civil y los efectivos de las Fuerzas Armadas. La Fuerza de Trabajo civil comprende a los ocupados y desocupados durante el período de referencia.

Población económicamente inactiva comprende a todas las personas de 14 o más años de edad que no aportan su trabajo para producir bienes o servicios económicos y que tampoco buscaron empleo en el período de referencia. Se clasifican en las siguientes categorías: personas que se ocupan del cuidado de su hogar, estudiantes, rentistas, pensionistas, jubilados, otros.

Se considera **ocupado** (personas de 14 o más años de edad) a quien trabajó por lo menos una hora durante el período de referencia de la Encuesta, o que no lo hizo por estar de vacaciones, por enfermedad, accidente, conflicto de trabajo o interrupción del mismo a causa del mal tiempo, averías producidas en las maquinarias o falta de materias primas, pero tiene empleo al que volverá con seguridad. Se incluyen en esta categoría a los trabajadores familiares no remunerados.

Se consideran **personas desocupadas** a aquellas de 14 o más años de edad que durante el período de referencia no estaban trabajando por no tener empleo, pero que buscaban un trabajo remunerado o lucrativo, y estaba disponible en ese momento para comenzar a trabajar. Esta categoría comprende a: las personas que trabajaron antes pero perdieron su empleo (desocupados propiamente dichos), aquellas personas en Seguro de Paro y aquellas que buscan su primer trabajo. Se considera activo a quien es ocupado o desocupado, esto es, a quien trabaja o busca trabajo.

La **calidad del empleo** engloba distintas situaciones del mercado laboral, como son el subempleo (con o sin registro simultáneo en la seguridad social), el no registro a la seguridad social, el empleo sin restricciones, entre otras.

El **subempleo** comprende las personas que perteneciendo a la "fuerza de trabajo" tienen un empleo de menor duración que la jornada normal de trabajo, por razones ajenas a su voluntad y que buscan o aceptarían un trabajo suplementario.

El **trabajador no registrado**, o no cubierto por la seguridad social, es aquella persona ocupada que declara no aportar a ninguna caja de jubilaciones por ese trabajo.

Sin restricciones significa que el trabajador está cubierto por la seguridad social, y en caso de estar trabajando menos de 40 horas semanales, expresa que no quiere o no está disponible para hacerlo más horas.

La **ocupación** es el conjunto de tareas cumplidas por una persona y que puede ser clasificado según su complejidad y grado de conocimientos exigidos para llevarlas a cabo. El tipo de ocupación es el tipo de trabajo que efectuó una persona con empleo durante el periodo de referencia, o en el que trabajó por última vez.

Categoría de ocupación es la relación del trabajador con el trabajo. Denota la relación entre una persona económicamente activa y su empleo. Las categorías ocupacionales son clasificadas en:

Obrero o empleado: Es la persona que trabaja en relación de dependencia, percibiendo remuneraciones en dinero o especies, en el sector público o privado. Las personas que trabajan en su domicilio pero dependen de un empleador y reciben remuneración por su trabajo también se incluyen en esta categoría.

Miembro de cooperativa de producción: Es la persona que es socio cooperativista, cualquiera sea la actividad productiva a que la cooperativa se dedica.

Patrón con personal a su cargo: Es la persona que explota su propia empresa económica y que tiene a su cargo uno o más trabajadores a sueldo o jornal.

Trabajador por cuenta Propia (o patrón sin personal a su cargo): Es la persona que, sin depender de un patrón, explota su propia empresa económica sin ocupar a ningún trabajador remunerado.

Sin local o Inversión: Es el que no ha realizado ninguna inversión en bienes de capital fijo. El ejemplo más corriente lo constituyen los vendedores ambulantes.

Con local o inversión: Es el que ha realizado inversiones en bienes de capital fijo (edificios, vehículos autopropulsados, maquinaria o equipo).

Trabajador no remunerado: Es la persona que trabaja en una empresa o negocio de cuyo propietario puede o no ser pariente y no recibe remuneración alguna (trabajador familiar o aprendiz).

Tamaño de empresa. El tamaño económico se define a partir del número de puestos de trabajo promedio con actividad en el año civil siguiendo los tramos propuestos en el Decreto 504/2007: Micro: de 1 a 4 ocupados, Pequeña: de 5 a 19 ocupados, Mediana: de 20 a 99 ocupados, Grande: de 100 y más ocupados. Además se distingue la empresa Unipersonal que corresponde a una empresa sin dependientes y con un único titular en actividad.