

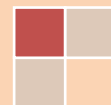
2013

MALDONADO

Principales indicadores del mercado de trabajo, incluyendo proyectos de inversión.

SERIE INFORMES DEPARTAMENTALES

Ministerio de Trabajo y Seguridad Social
Dirección Nacional de Empleo
Unidad de Evaluación y Monitoreo de
Relaciones Laborales y Empleo
Observatorio de Mercado de Trabajo (OMT)





JOSÉ ARTIGAS
UNIÓN DE LOS PUEBLOS LIBRES
BICENTENARIO.UY



José Bayardi
Ministro de Trabajo y Seguridad Social

Nelson Loustaunau
Subsecretario de Trabajo y Seguridad Social

Alejandra Varela
Directora General de Secretaría

Gabriela Rodríguez
Directora Nacional de Empleo

María José González
Directora Unidad de Evaluación y Monitoreo de Relaciones Laborales y Empleo
Observatorio de Mercado de Trabajo (OMT)

Elaboración del informe
Alejandro Castiglia

Por otras publicaciones del Observatorio de Mercado de Trabajo:
www.mtss.gub.uy, Observatorio de Mercado, Publicaciones.

Julio 2014

ÍNDICE

INTRODUCCIÓN	5
ACTIVIDAD, EMPLEO Y DESEMPLEO (TOTAL PAÍS 2013)	6
CUADRO 1. ACTIVIDAD, EMPLEO Y DESEMPLEO (TOTAL PAÍS 2006–2013)	6
ACTIVIDAD, EMPLEO Y DESEMPLEO POR DEPARTAMENTOS	7
CUADRO 2. ACTIVIDAD, EMPLEO Y DESEMPLEO POR DEPARTAMENTOS (2013)	8
MAPA 1. TASA DE ACTIVIDAD POR DEPARTAMENTOS (2013)	9
MAPA 2. TASA DE EMPLEO POR DEPARTAMENTOS (2013)	10
MAPA 3. TASA DE DESEMPLEO POR DEPARTAMENTOS (2013)	11
ACTIVIDAD, EMPLEO Y DESEMPLEO EN EL DEPARTAMENTO DE MALDONADO	11
CUADRO 3. TASA DE ACTIVIDAD, EMPLEO Y DESEMPLEO (MALDONADO 2001 – 2013)	12
GRAFICA 1: TASA DE ACTIVIDAD TOTAL Y POR SEXO (MALDONADO 2001 – 2013)	13
GRAFICA 2: TASA DE EMPLEO TOTAL Y POR SEXO (MALDONADO 2001 – 2013)	13
GRAFICA 3: TASA DE DESEMPLEO TOTAL Y POR SEXO (MALDONADO 2001 – 2013)	14
POBLACIÓN DEL DEPARTAMENTO DE MALDONADO	15
CUADRO 4: POBLACIÓN TOTAL POR CENSOS (MALDONADO 1963 – 2011)	15
POBLACIÓN TOTAL Y CONDICIÓN DE ACTIVIDAD ECONÓMICA	16
CUADRO 5. POBLACIÓN TOTAL POR CONDICIÓN DE ACTIVIDAD ECONÓMICA (MALDONADO 2008 - 2013)	16
CUADRO 6. POBLACIÓN TOTAL POR SEXO Y CONDICIÓN DE ACTIVIDAD ECONÓMICA (MALDONADO 2013)	17
GRAFICA 4. POBLACIÓN TOTAL POR CONDICIÓN DE ACTIVIDAD ECONÓMICA (MALDONADO 2013)	17
CUADRO 7. POBLACIÓN TOTAL POR CONDICIÓN DE ACTIVIDAD ECONÓMICA Y POBREZA (MALDONADO 2013)	18
PERSONAS OCUPADAS MALDONADO	19
OCUPADOS POR SEXO Y TRAMOS DE EDAD	19
CUADRO 8. OCUPADOS POR SEXO Y TRAMOS DE EDAD (MALDONADO 2013)	19
OCUPADOS POR SEXO Y NIVEL EDUCATIVO	19
CUADRO 9. OCUPADOS POR SEXO Y NIVEL EDUCATIVO (MALDONADO 2013)	20
OCUPADOS POR RAMA DE ACTIVIDAD	20
CUADRO 10. OCUPADOS POR RAMA DE ACTIVIDAD (MALDONADO 2012 – 2013)	21
GRAFICA 5. OCUPADOS POR SEXO Y RAMA DE ACTIVIDAD (MALDONADO 2013)	22
CUADRO 11. OCUPADOS POR SEXO Y RAMA DE ACTIVIDAD (MALDONADO 2013 – TOTAL PAÍS 2013)	23
OCUPADOS POR SEXO Y OCUPACIÓN	24
CUADRO 12. OCUPADOS POR SEXO Y OCUPACIÓN (MALDONADO 2013 – TOTAL PAÍS 2013)	25
GRAFICA 6. OCUPADOS POR SEXO Y OCUPACIÓN (MALDONADO 2013)	26
CUADRO 13. OCUPADOS POR SEXO Y OCUPACIÓN (MALDONADO 2013)	26
OCUPADOS POR CATEGORÍA DE OCUPACIÓN	27
CUADRO 14. OCUPADOS POR SEXO Y CATEGORÍA DE OCUPACIÓN (MALDONADO 2013)	28
CUADRO 15. OCUPADOS POR SEXO Y TAMAÑO DE EMPRESA (MALDONADO 2013)	29
CUADRO 16. OCUPADOS POR SEXO Y CANTIDAD DE HORAS TRABAJADAS POR SEMANA (MALDONADO 2013)	29
CUADRO 17. OCUPADOS POR SEXO Y POR CANTIDAD DE TRABAJOS QUE TIENE (MALDONADO 2013)	30
PERSONAS DESOCUPADAS MALDONADO	31
DESOCUPADOS POR SEXO Y TRAMOS DE EDAD	31
CUADRO 18. DESOCUPADOS POR SEXO Y TIPO DE DESOCUPADOS (MALDONADO 2013)	31
CUADRO 19. DESOCUPADOS POR SEXO Y TRAMOS DE EDAD (MALDONADO 2013)	32
GRAFICA 7. DESOCUPADOS POR SEXO Y TRAMOS DE EDAD (MALDONADO 2013)	32

DESOCUPADOS POR SEXO Y NIVEL EDUCATIVO	33
CUADRO 20. DESOCUPADOS POR SEXO Y NIVEL EDUCATIVO (MALDONADO 2013)	33
DESOCUPADOS POR RAMA DE ACTIVIDAD	33
CUADRO 21. DESOCUPADOS POR RAMA DE ACTIVIDAD (MALDONADO 2008 – 2013)	34
GRAFICA 8. DESOCUPADOS POR SEXO RAMA DE ACTIVIDAD (MALDONADO 2013)	35
DESOCUPADOS POR OCUPACIÓN	35
CUADRO 22. DESOCUPADOS POR SEXO Y OCUPACIÓN (MALDONADO 2013)	36
CUADRO 23. DESOCUPADOS POR SEXO Y OCUPACIÓN (MALDONADO 2013)	36
DESOCUPADOS POR CATEGORÍA DE OCUPACIÓN	37
CUADRO 24. DESOCUPADOS POR SEXO Y CATEGORÍA DE OCUPACIÓN (MALDONADO 2013)	37
MOTIVOS POR LOS QUE DEJO EL TRABAJO	38
CUADRO 25. RAZONES POR LAS QUE DEJO EL TRABAJO POR SEXO (MALDONADO 2013)	38
APORTE A LA SEGURIDAD SOCIAL DESEMPLEADOS	38
CUADRO 26. APORTE A LA SEGURIDAD SOCIAL DESOCUPADOS (MALDONADO 2013)	39
ACCIONES REALIZADAS PARA BUSCAR TRABAJO	39
CUADRO 27. ACCIONES PARA BUSCAR TRABAJO O ESTABLECER SU PROPIO NEGOCIO (MALDONADO 2013)	40
CALIDAD DEL EMPLEO MALDONADO	41
CUADRO 28. SUBEMPLEO (TOTAL PAÍS – MALDONADO 2009 - 2013)	41
CUADRO 29. SUBEMPLEO POR RAMA DE ACTIVIDAD (MALDONADO 2013)	42
CUADRO 30. NO REGISTRO A LA SEGURIDAD SOCIAL (TOTAL PAÍS – MALDONADO 2006 - 2013)	43
GRAFICA 9. NO REGISTRO A LA SEGURIDAD SOCIAL (TOTAL PAÍS – MALDONADO 2006 - 2013)	43
CUADRO 31. APORTE A LA SEGURIDAD SOCIAL POR RAMAS DE ACTIVIDAD (MALDONADO 2013)	44
CUADRO 32. COBRO DE AGUINALDO POR CATEGORÍA DE OCUPACIÓN (MALDONADO 2013)	45
PROYECTOS PRESENTADOS A LA COMAP EN EL DEPARTAMENTO DE MALDONADO EN EL AÑO 2013	46
CUADRO 33. CANTIDAD DE PROYECTOS, INVERSIÓN Y EMPLEO A GENERAR POR DEPARTAMENTO (2013)	47
PROYECTOS PRESENTADOS PARA EL DEPARTAMENTO DE MALDONADO	47
CUADRO 34. CANTIDAD DE PROYECTOS, INVERSIÓN Y EMPLEO A GENERARSE (MALDONADO 2010 - 2013)	48
CUADRO 35. PROYECTOS, EMPLEO, INVERSIÓN, E INVERSIÓN POR EMPLEO (MALDONADO 2013)	48
CUADRO 36. EMPLEO A GENERAR POR OCUPACIÓN Y POR AÑO (MALDONADO 2013)	49
TRABAJADORES EN SEGURO DE DESEMPLEO EN MALDONADO	50
CUADRO 37. TRABAJADORES EN SEGURO DE DESEMPLEO POR RAMA DE ACTIVIDAD PROMEDIO ANUAL (MALDONADO 2009 - 2014)	50
GRÁFICA 10. TRABAJADORES EN SEGURO DE DESEMPLEO POR RAMA DE ACTIVIDAD PROMEDIO ANUAL (MALDONADO 2009 - 2013)	51
GLOSARIO	52

MINISTERIO DE TRABAJO Y SEGURIDAD SOCIAL
DIRECCIÓN NACIONAL DE EMPLEO
UNIDAD DE EVALUACIÓN Y MONITOREO DE RELACIONES LABORALES Y EMPLEO
OBSERVATORIO DE MERCADO DE TRABAJO (OMT)

INFORME MALDONADO
PRINCIPALES INDICADORES DEL MERCADO DE TRABAJO, INCLUYENDO PROYECTOS DE INVERSIÓN
SERIE INFORMES DEPARTAMENTALES¹

INTRODUCCIÓN

Este documento fue elaborado por el Observatorio de Mercado de Trabajo (OMT) en base al procesamiento de la Encuesta Continua de Hogares del año 2013, realizada por el Instituto Nacional de Estadística (INE)². Tienen por objetivo presentar algunos de los principales indicadores del mercado de trabajo del departamento de MALDONADO como insumo para la labor desarrollada por los Centros Públicos de Empleo (CePEs) en el territorio. Los CePEs son oficinas territoriales que facilitan el encuentro entre la oferta y la demanda de empleo, promueven la inserción laboral en trabajos dependientes para personas desempleadas o empleadas, así como el fomento del trabajo independiente y la capacitación a trabajadores/as dependientes e independientes. Surgen de convenios entre el MTSS y los Gobiernos Departamentales. Actualmente hay 27 CePEs en todo el país, principalmente en las capitales departamentales. Cabe aclarar que la información presentada en este informe es de alcance departamental.

El informe incluye información sobre los principales indicadores del mercado de trabajo (tasa de actividad, tasa de empleo y tasa de desempleo), presentados para el nivel nacional, para todos los departamentos del país y especialmente para el departamento de MALDONADO (en este caso, desagregados por sexo).

Presenta distintas características de los ocupados y de los desocupados del departamento (sexo, edad, nivel educativo, rama de actividad en la cual trabajan, categoría de ocupación, etc.), y algunos aspectos que hacen a la calidad del empleo en el departamento (subempleo, registro a la seguridad social, etc.) para el año 2013.

Incluye información sobre los proyectos de inversión presentados a la Comisión de Aplicación de la Ley de Inversiones, Ley N° 16.906 de Promoción y Protección de Inversiones (COMAP), para MALDONADO en el año 2013.

Y también presenta información sobre la cantidad promedio de trabajadores en Seguro de Desempleo en el departamento por rama de actividad económica, desde el año 2009 hasta el primer cuatrimestre del año 2014.

Por información sobre el mercado de trabajo del departamento de MALDONADO de años anteriores, se recomienda ver los informes departamentales elaborados por el Observatorio de Mercado de Trabajo del Ministerio de Trabajo y Seguridad Social de los años 2010, 2011, y 2012 en la web del Ministerio (MALDONADO, Principales indicadores del mercado de trabajo, incluyendo proyectos de inversión, OMT, DINA, MTSS en www.mtss.gub.uy.)

¹ Este documento no busca incluir la perspectiva de género como tal, pero incluye la desagregación por sexo en todos los cuadros en que es posible, detallando la situación de hombres y mujeres. Respecto al uso del lenguaje, se utiliza un lenguaje que no discrimine ni marque diferencias entre hombres y mujeres en la medida de lo posible; sin embargo, con el fin de evitar la sobrecarga gráfica (o/a) se opta por emplear el masculino genérico clásico, en el entendido que todas las menciones en tal género representan siempre a hombres y mujeres.

² La Encuesta Continua de Hogares (ECH INE), es una encuesta de frecuencia y relevamiento continuo, realizada en todo el país (entorno rural y urbano), y se aplica a la población residente en hogares particulares de todo el país.

ACTIVIDAD, EMPLEO Y DESEMPLEO (TOTAL PAÍS 2013)

La tasa de actividad mide la proporción de la población en edad de trabajar que está trabajando o buscando empleo activamente. En otras palabras, se trata del porcentaje de la población en edad de trabajar que se encuentra activamente participando en el mercado de trabajo, ya sea que estén ocupados o desocupados. A esta población se la denomina población económicamente activa. En Uruguay se define a la población en edad de trabajar a todas las personas con 14 años o más años de edad.

La tasa de actividad para el país, para el promedio del año 2013 se ubicó en 63.6%, registrando un pequeño descenso respecto al año anterior 2012, cuando la actividad se ubicaba en 64%. Una tasa de actividad de 63.6% significa que este porcentaje de la población en edad de trabajar se encuentra ocupada o busca empleo activamente, esto supone una cantidad aproximada de 1.730.000 personas en todo el país. Por otra parte, el descenso de 0.4 puntos porcentuales supone que un menor porcentaje de personas se encuentran en el mercado de trabajo.

Como se presenta el en CUADRO 1, la tasa de actividad ha aumentado desde el año 2006 (cuando el registro era de 60.7%) hasta alcanzar su registro máximo en el año 2011, cuando se ubicó en 64.8%. El crecimiento en esos años se entiende como resultado del crecimiento económico del país, ya que ante mejores expectativas de conseguir empleo más personas se volcaron a ofrecer su fuerza de trabajo en el mercado. Si bien la disposición de las personas a buscar trabajo depende de decisiones personales, se puede constatar que este incremento de la actividad se vincula a las mejores perspectivas que brinda el mercado de trabajo. Sin embargo, a partir del año 2011 la actividad ha mostrado un descenso, ya que en 2012 fue de 64% y el 2013, como ya se mencionó, se ubicó en 63.6%

CUADRO 1. ACTIVIDAD, EMPLEO Y DESEMPLEO (TOTAL PAÍS 2006–2013)

AÑO	TASA DE ACTIVIDAD (%)	TASA DE EMPLEO (%)	TASA DE DESEMPLEO (%)
2006	60.7	54.1	10.8
2007	62.5	56.7	9.4
2008	62.7	57.7	8.0
2009	63.4	58.5	7.7
2010	62.9	58.4	7.2
2011	64.8	60.7	6.3
2012	64.0	59.9	6.5
2013	63.6	59.5	6.5

MTSS OMT en base a INE.

Respecto a la tasa de empleo, esta se ubica en 59.5% para el promedio del año 2013 para todo el país, registrando también un descenso de 0.4 puntos porcentuales, ya que el año anterior (2012) la tasa de empleo se ubicaba en 59.9%. En este caso el descenso de la tasa de empleo indica el menor porcentaje de población que en edad de trabajar (mayor de 14 años) se encuentran efectivamente ocupadas. Para el promedio del año 2013, la cantidad de personas ocupadas se estima en 1.619.000 personas para todo el país. Sin embargo, considerando desde el año 2006, la tasa de empleo tuvo un comportamiento similar a la tasa de actividad, creciendo en estos años hasta llegar al 60,7% en el año 2011, para descender en los años siguientes a los valores ya mencionados (CUADRO 1). La tasa de empleo indica la cantidad de personas en edad de trabajar que se encuentran efectivamente ocupadas. Se utiliza comúnmente para cuantificar la demanda efectiva de puestos de trabajo que tiene el país, bajo el supuesto de que, dada una determinada tasa de desempleo positiva, toda la demanda es satisfecha por la oferta. No obstante, se debe tener presente que en países con tasas de desempleo muy bajas, este supuesto comienza a perder fuerza, ya que aún con tasas de desempleo positivas, si estas son muy bajas,

pueden ocurrir desajustes entre oferta y demanda, que provoquen insuficiencia de la oferta en algunos sectores, (por ejemplo los de alta calificación) por lo cual, la tasa de empleo no sería un claro reflejo de la demanda de trabajo. Esta salvedad debe tenerse presente, especialmente en el contexto uruguayo en el año 2011 con altas tasas de empleo y muy bajas tasas de desempleo a nivel general y especialmente en algunos sectores (Araya, Brunini, Lavalleja, 2013). Un estudio realizado por el Ministerio de Trabajo y Seguridad Social (2012) entre empresas que presentaron proyectos a la Ley No 16.906 de Promoción y Protección de Inversiones, halló como resultado que el 12% de las empresas no encontró en el año 2011 todo el personal que había demandado.³

Finalmente si consideramos el desempleo a nivel nacional, este se ubica en 6.5% para el promedio del año 2013, igual valor que para el año anterior 2012. La tasa de desempleo indica la cantidad de personas desocupadas que se encuentran buscando empleo activamente, como proporción de la población económicamente activa. Es el porcentaje de la población económicamente activa que se encuentra desocupada (busca trabajo pero no lo consigue). Permite evaluar el potencial de recursos humanos que no está siendo aprovechado por el mercado laboral. A la inversa que la tasa de actividad y la tasa de empleo (que aumentan), la tasa de desempleo presenta un descenso constante desde el año 2006, año en que la tasa de desempleo se ubicaba en 10.8%, hasta llegar al registro actual de 6.5% para todo el país. Para el año 2013 la cantidad promedio de personas desocupadas se estima en aproximadamente 111.700 personas.

ACTIVIDAD, EMPLEO Y DESEMPLEO POR DEPARTAMENTOS

Considerando estos 3 indicadores del mercado de trabajo por departamentos, se presentan en el CUADRO 2, los valores de la tasa de actividad, empleo y desempleo para todos los departamentos del país para el año 2013. En el mapa siguiente (MAPA 1) se presenta la tasa de actividad total por departamento para el año 2013. En él se observa que en la zona sur y sur oeste del país se registran los valores más altos de actividad con registros superiores al 60%. Esto incluye a los departamentos de Flores, que presenta la tasa de actividad más alta del país, en 66.7%, Maldonado con una actividad de 66.3%, los departamentos de Canelones y Montevideo con un registro de 65.1% cada uno, Soriano y San José con 64.9% cada uno, y Colonia con un registro de actividad de 63.8%. En el mapa figuran pintados de color naranja.

Mientras que para los departamentos del norte y algunos departamentos del centro del país, las tasas son algo menores. En el norte, Artigas, Rivera y Salto presentan tasas de actividad de 60.2%, 60.7% y 61.4% respectivamente. Por su parte, Lavalleja y el departamento de Florida presentan tasas en el entorno de 59% (59.4% y 59.9% más precisamente), y Durazno con un registro de actividad de 60.1%. Mientras que Río Negro y Treinta y Tres presentan tasas de actividad superiores a 62% (62.4% y 62.6% respectivamente) (CUADRO 2).

Por otra parte, los departamentos que presentan la tasa de actividad más baja del país son Rocha (58.6%), Tacuarembó (58.3%), Cerro Largo (57.7%) y Paysandú (57.6%). Estos departamentos en el mapa aparecen pintados de amarillo más claro.

³Jóvenes en Uruguay: demografía, educación, mercado laboral y emancipación. Atlas Sociodemográfico y de la Desigualdad del Uruguay (Fascículo 4). Juan José Calvo (coordinador), Federico Araya, Cecilia Cristar, Mariana Ferrer, Mariana Melgar, Jimena Pandolfi, Santiago Soto, Ximena Vargas, Lucía Villamil. Ediciones Trilce, 2014.

CUADRO 2. ACTIVIDAD, EMPLEO Y DESEMPLEO POR DEPARTAMENTOS (2013)

DEPARTAMENTO	TASA DE ACTIVIDAD (%)	TASA DE EMPLEO (%)	TASA DE DESEMPLEO (%)
Montevideo	65.1	60.9	6.5
Artigas	60.2	56.0	7.0
Canelones	65.1	60.3	7.4
Cerro Largo	57.7	55.1	4.5
Colonia	63.8	61.6	3.5
Durazno	60.1	54.3	9.5
Flores	66.7	63.0	5.6
Florida	59.9	57.1	4.7
Lavalleja	59.4	56.3	5.2
Maldonado	66.3	63.1	4.9
Paysandú	57.6	53.9	6.4
Río negro	62.4	57.0	8.5
Rivera	60.7	57.3	5.7
Rocha	58.6	54.0	7.8
Salto	61.4	56.6	7.9
San José	64.9	61.0	6.0
Soriano	64.9	62.0	4.5
Tacuarembó	58.3	53.7	7.8
Treinta y tres	62.6	57.9	7.5
TOTAL PAÍS	63.6	59.5	6.5

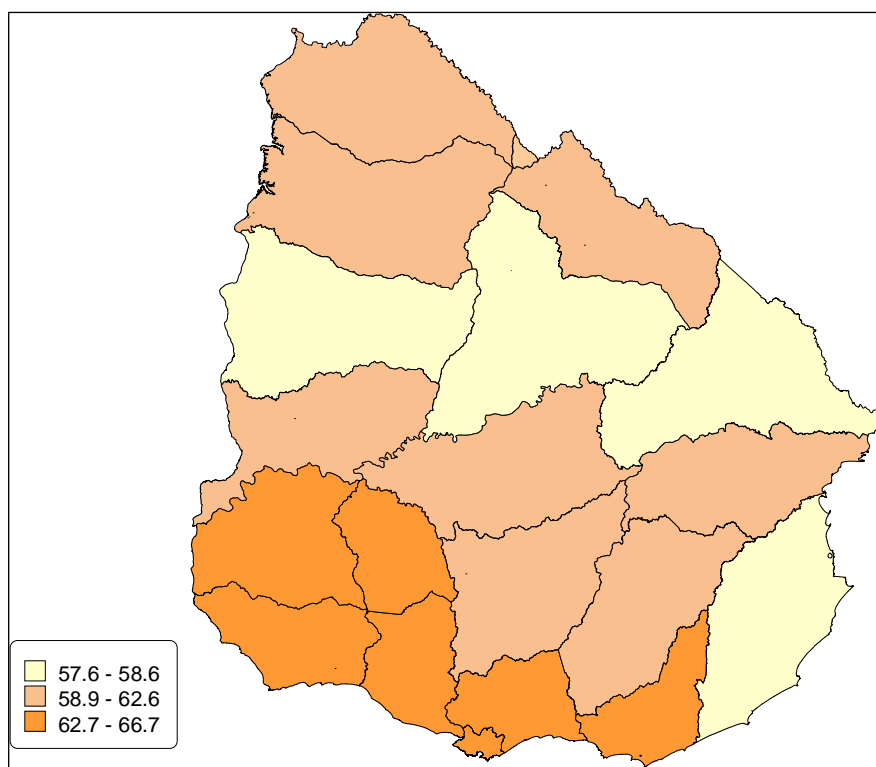
MTSS OMT en base a INE 2013.

Respecto a la demanda de empleo, en el MAPA 2 se presenta la tasa de empleo por departamentos. Se observa que las tasas de empleo más altas (pintadas en color más oscuro en el mapa) se concentran también en los departamentos de la zona sur y sur oeste con registros de empleo superiores al 60%. Entre estos departamentos se encuentra Maldonado que presenta la tasa de empleo más alta de todo el país, con un registro de 63.1%, seguido de Flores con una tasa de empleo 63%. Mientras que los siguientes 3 departamentos de este grupo presentan valores próximos al 61%, más específicamente Soriano con 62%, Colonia 61.6% y San José 61%, mientras que los últimos de este grupo son Montevideo (60.9%), y Canelones (60.3%).

En el nivel medio de la clasificación se encuentran los departamentos de Treinta y Tres, con una tasa de empleo 57.9%, Rivera, con una tasa de empleo de 57.3%, Florida (57.1%), Río Negro (57%), Salto (56.6%), Lavalleja (56.3%) y Artigas (56%).

Finalmente se presentan en color más claro en el MAPA 2, los departamentos con tasas de empleo menores, entre ellos, Tacuarembó y Paysandú presentan la tasa de empleo más baja de todo el país, con valores de 53.7% y 53.9% respectivamente. Mientras que los restantes departamentos de este grupo son Rocha (54%), Durazno (54.3%), y Cerro Largo, con una tasa de empleo de 55.1%.

MAPA 1. TASA DE ACTIVIDAD POR DEPARTAMENTOS (2013)



MTSS OMT en base a INE 2013.

En cuanto a la tasa de desempleo, en el MAPA 3 se representan en colores más claros aquellos departamentos que registran menor tasa de desempleo. Se observa que los departamentos con las menores tasas de desempleo son los que presentan mayores tasas de empleo, pero también, mayores tasas de actividad (Maldonado, Colonia y Flores), lo que estaría indicando que en dichos departamentos las personas que se vuelcan al mercado de trabajo, efectivamente encuentran empleo y, por lo tanto, la tasa de desempleo es relativamente baja. Por otra parte, vale la pena mencionar que si bien Canelones, en comparación con el resto de los departamentos, presenta altas tasas de actividad y de empleo, es uno de los departamentos donde se registra la tasa de desempleo más alta, lo que estaría indicando que si bien la demanda de trabajo es alta en comparación con el resto de los departamentos, dicha demanda no sería suficiente como para captar toda la oferta de trabajo que se procesa en el departamento, que también es de las más altas del país (sólo por debajo de la de Colonia)⁴.

El departamento que presenta la menor tasa de desempleo para el año 2013, es Colonia con un desempleo de 3.5%. Los restantes 4 departamentos clasificados con este color más claro, presentan tasas de desempleo del orden del 4% aproximadamente, estos son: Cerro Largo (4.5%), Soriano (4.5%), Florida (4.7%), y el departamento de Maldonado con una tasa de desempleo del orden del 4.9%.

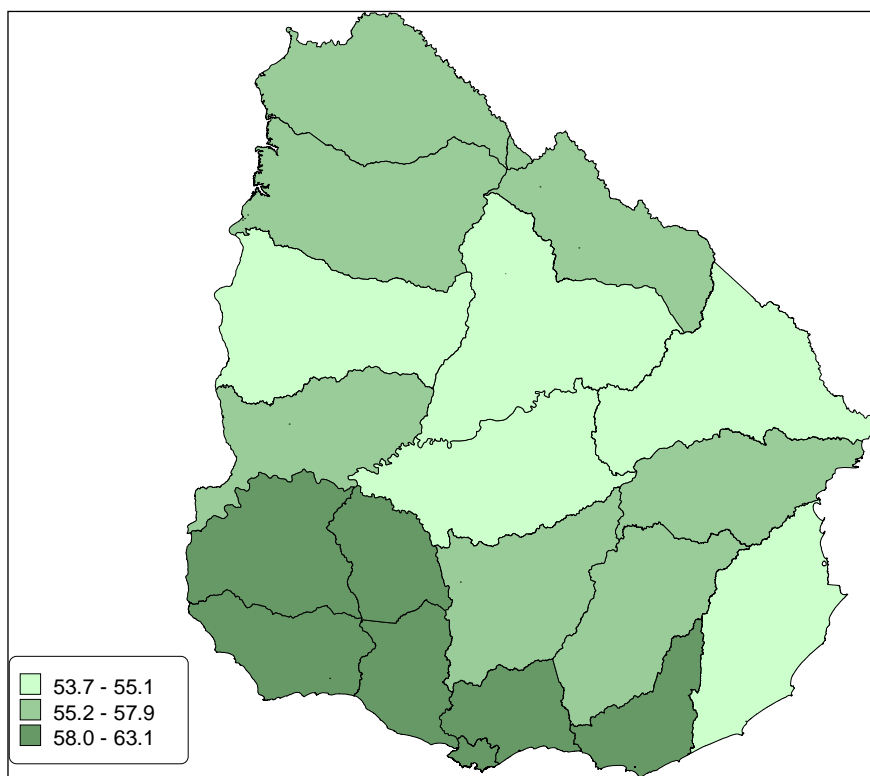
En un rango intermedio, se encuentran aquellos departamentos con registros de desempleo superiores al 5%, pero inferiores al registro nacional de desempleo de 6.5%. En este sentido, Lavalleja presenta un desempleo del

⁴Jóvenes en Uruguay: demografía, educación, mercado laboral y emancipación. Atlas Sociodemográfico y de la Desigualdad del Uruguay (Fascículo 4). Juan José Calvo (coordinador), Federico Araya, Cecilia Cristar, Mariana Ferrer, Mariana Melgar, Jimena Pandolfi, Santiago Soto, Ximena Vargas, Lucía Villamil. Ediciones Trilce, 2014.

orden 5.2%, Flores (5.6%), Rivera (5.7%), San José (6%), Paysandú (6.4%), y el departamento de Montevideo con un desempleo de 6.5% (pintados en el MAPA 3 en un tono intermedio).

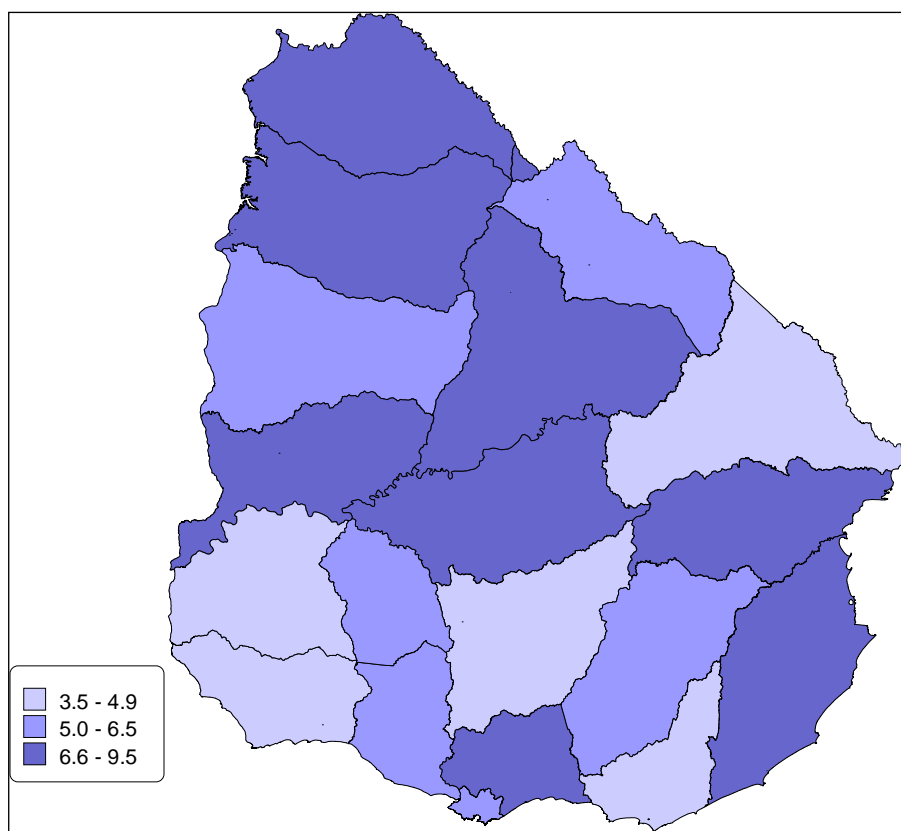
Mientras que finalmente se presenta un grupo de 8 departamentos que registran tasas de desempleo superiores al 7% (como es el caso de Artigas), hasta llegar a 9.5%, como en el caso del departamento de Durazno. El resto de los departamentos ubicados en este tramo son: Río Negro con un desempleo de 8.5%, Salto (7.9%), Rocha (7.8%), Tacuarembó (7.8%), Treinta y Tres con una tasa de desempleo de 7.5%, y finalmente el departamento de Canelones con una tasa de desempleo de 7.4% para el año 2013 (pintados en el MAPA en un color más oscuro).

MAPA 2. TASA DE EMPLEO POR DEPARTAMENTOS (2013)



MTSS OMT en base a INE 2013.

MAPA 3. TASA DE DESEMPLEO POR DEPARTAMENTOS (2013)



MTSS OMT en base a INE 2013.

ACTIVIDAD, EMPLEO Y DESEMPLEO EN EL DEPARTAMENTO DE MALDONADO

Si analizamos la oferta de trabajo pero específicamente en el departamento de MALDONADO, se observa que la tasa de actividad para el año 2013 se ubicó en 66.3%, registrado un mínimo aumento de 0.1 punto porcentual respecto al año anterior 2012, cuando la tasa de actividad promedio se ubicaba en 66.2% para el departamento. Sin embargo, este aumento aun esta distante del valor de la actividad registrado en el año 2011, cuando la tasa se ubicaba en 68.5% para el departamento (CUADRO 3). El descenso ocurrido desde 2011 a 2013, refleja el menor porcentaje de población en edad de trabajar (mayor de 14 años) que sale al mercado laboral en busca de empleo, o que ya está trabajando. Como ya se mencionó la tasa de actividad mide la proporción de la población en edad de trabajar que está trabajando o buscando empleo activamente, o sea, se encuentra activamente participando en el mercado de trabajo. A esta población se la denomina población económicamente activa.

Desagregando la actividad por sexo, para los hombres del departamento se registra de 2012 a 2013 un aumento de 1.1 punto porcentual que ubica la tasa de actividad masculina en 76.1%. Mientras que para las mujeres, la tasa de actividad femenina sin embargo, registra un descenso de 0.7 punto porcentual de 2012 a 2013, ubicando se para este último año en 57.3%. De esta forma para el año 2013, el 76.1% de los hombres en edad de trabajar son activos, mientras que en las mujeres, el 57.3% de las mujeres en edad de trabajar también lo son.

Considerando un periodo de tiempo más extenso (2001 – 2013), como se observa en la CUADRO 3, la tasa de actividad de MALDONADO para 2013 se ubica 3.1 puntos porcentuales por encima del valor registrado en el año 2001 (63.2%), lo que supone un aumento de la fuerza laboral en el departamento en estos años. Mientras que para el año 2011 la actividad registra su valor máximo ubicándose en 68.5%. También se observa que la actividad

del departamento se ubica por encima de la tasa de actividad registrada a nivel nacional, que para 2013 fue de 63.6%.

Al igual que la tasa de actividad total de MALDONADO, la tasa de actividad por sexo para el departamento es superior a la registrada a nivel nacional: mientras que en el departamento la actividad masculina es de 76.1%, a nivel nacional el registro es menor ubicándose en 73.9%, mientras que para las mujeres, el registro nacional es de 54.4%, y para MALDONADO fue de 57.3% (CUADRO 3).

CUADRO 3. TASA DE ACTIVIDAD, EMPLEO Y DESEMPLEO (MALDONADO 2001–2013)

AÑO	TASA DE ACTIVIDAD (%)			TASA DE EMPLEO (%)			TASA DE DESEMPLEO (%)		
	TOTAL	HOMBRES	MUJERES	TOTAL	HOMBRES	MUJERES	TOTAL	HOMBRES	MUJERES
2001	63.2	75.8	51.8	50.8	63.6	39.1	19.6	16.0	24.5
2002	61.9	76.8	49.8	47.2	61.1	36.0	23.7	20.4	27.7
2003	64.3	75.6	54.0	49.6	63.1	37.0	22.9	16.5	31.5
2004	62.5	73.8	51.6	49.9	63.4	37.0	20.0	14.1	28.2
2005	66.3	79.0	55.2	54.6	68.3	42.7	17.6	13.6	22.6
2006	65.3	76.9	55.1	57.7	70.7	46.2	11.6	8.1	16.0
2007	67.0	79.1	56.1	59.9	73.8	47.4	10.6	6.7	15.5
2008	66.0	76.3	57.0	60.9	72.6	50.4	7.8	4.8	11.4
2009	64.7	75.4	55.2	60.6	71.3	51.1	6.3	5.4	7.4
2010	63.8	72.6	55.8	60.4	69.6	52.0	5.4	4.1	6.8
2011	68.5	77.7	60.0	64.7	74.8	55.4	5.5	3.7	7.7
2012	66.2	75.0	58.0	63.1	72.0	54.7	4.8	4.0	5.7
2013	66.3	76.1	57.3	63.1	73.5	53.6	4.9	3.5	6.5
PAÍS 2013	63.6	73.9	54.4	59.5	70.2	50.0	6.5	5.0	8.2

Fuente INE. Total urbano y rural 2006 en adelante.

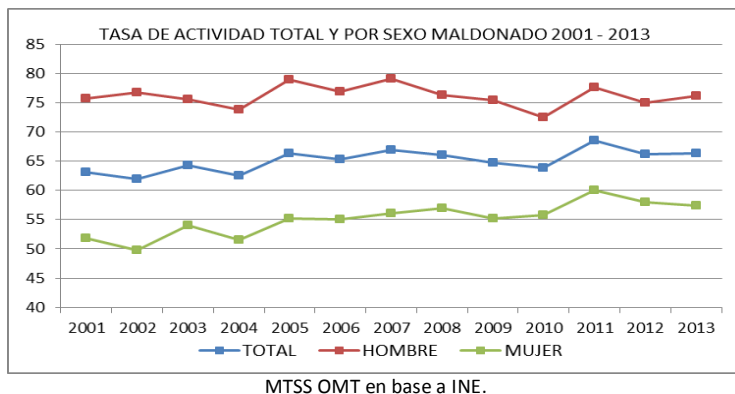
Respecto a la demanda de empleo, la tasa de empleo permanece sin variación respecto al año anterior 2012, registrando el mismo valor de 63.1% para el departamento. Aunque al igual que lo sucedido con la tasa de actividad, la tasa de empleo para 2013 en MALDONADO se ubica por debajo de su valor máximo registrado en los años considerados en el CUADRO 3, que fue 64.7% para el año 2011. Sin embargo, si se considera desde el año 2001, año en el cual la tasa de empleo era de 50.8%, se registra una variación de 12.3 puntos porcentuales, lo que supone un incremento importante del empleo en los últimos años en MALDONADO que incrementa la tasa de empleo a 63.1%. Este valor de empleo es inclusive superior al registro de empleo nacional para el promedio del año 2013, que fue de 59.5%.

Analizando el nivel de empleo por sexo, se observa en los hombres del departamento un aumento en el nivel empleo, ya que en el periodo interanual 2012 – 2013, la tasa de empleo masculina presenta un aumento de 1.5 puntos porcentuales pasando de 72.0% a 73.5%. Para las mujeres sin embargo, se registra un descenso de 1.1 punto porcentual que ubica la tasa de empleo femenina en 53.6% para 2013.

Considerando en el largo plazo (2001 – 2013) sin embargo, se observa un aumento más importante del empleo femenino frente al empleo masculino, ya que desde el año 2001 la tasa de empleo femenina aumentó un 37.08%, frente al 15.56% de aumento del empleo masculino. Este aumento del empleo femenino contribuyó en mayor medida que el aumento del empleo masculino, al aumento de la tasa de empleo total del departamento.

Por último, si comparamos la tasa de empleo de MALDONADO con la tasa de empleo nacional, los valores departamentales son superiores a los nacionales.

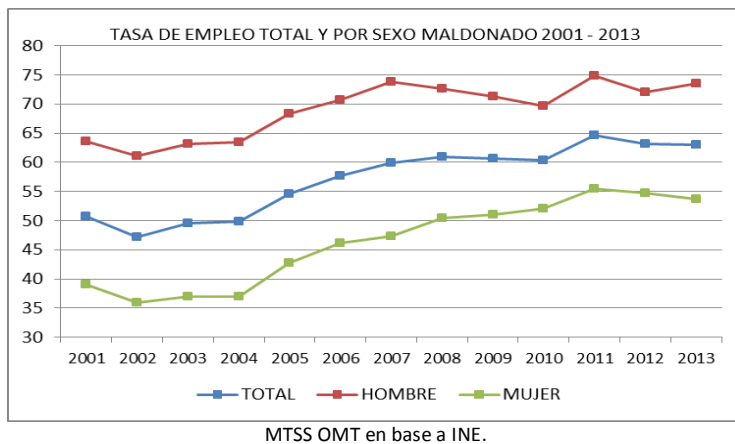
GRAFICA 1: TASA DE ACTIVIDAD TOTAL Y POR SEXO (MALDONADO 2001 – 2013)



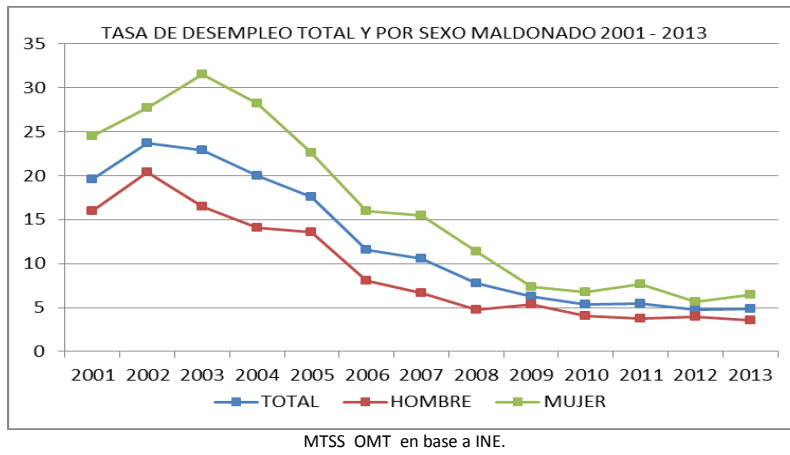
Respecto a la situación del desempleo en el departamento, la tasa de desempleo de MALDONADO muestra valores muy bajos, que se ubican por debajo del desempleo nacional. Mientras que la tasa de desempleo nacional para el promedio del año 2013 fue de 6.5%, en MALDONADO el desempleo fue de 4.9%. Si consideramos por sexo los registros de desempleo para ambos sexos también son menores a nivel departamental, ya que la tasa de desempleo masculina fue de 3.5%, mientras que la tasa de desempleo nacional masculina fue de 5.0%; y la tasa de desempleo femenina departamental fue de 6.5%, mientras que la tasa de desempleo femenina nacional fue de 8.2% para el año 2013 (CUADRO 3).

Si por otra lado, consideramos en el largo plazo desde al año 2001 en adelante, se observa un descenso importante en el desempleo en MALDONADO, ya que de valores que superaban el 20% de desempleo, se alcanzan los valores actuales. Esta situación es similar para ambos sexos, aunque más pronunciado en el caso de las mujeres, donde la tasa de desempleo femenina superaba el 30% en el año 2003, descendiendo a 6.5% diez años después (CUADRO 3).

GRAFICA 2: TASA DE EMPLEO TOTAL Y POR SEXO (MALDONADO 2001 – 2013)



GRAFICA 3: TASA DE DESEMPLEO TOTAL Y POR SEXO (MALDONADO 2001 – 2013)



POBLACIÓN DEL DEPARTAMENTO DE MALDONADO

Según el último Censo INE 2011, la población del departamento de MALDONADO asciende a 164.300 personas, de las cuales el 49.22% son hombres (80.865 hombres aproximadamente), y el 50.78% son mujeres (83.435 mujeres). Por otra parte, aproximadamente el 97% de la población del departamento reside en zonas urbanas, y el restante 3% en zonas rurales.

MALDONADO⁵ es uno de los seis departamentos del país que registran tasas de crecimiento poblacional positivas en el último periodo intercensal 2004 – 2011, ya que la tasa anual media de crecimiento en este periodo fue de 2.19%. Una tasa de crecimiento positiva de 2.19% significa que la población del departamento aumenta a un promedio anual de 2.19 habitantes por cada 100 personas. Esto supone aproximadamente 24.100 personas más en el último periodo intercensal, ya que en el Censo 2004 la población de MALDONADO era de 140.192 habitantes y para el Censo del año 2011, ascendía a 164.300 habitantes (CUADRO 4)

En el CUADRO 4 se presenta la tasa de crecimiento poblacional para los últimos periodos intercensales para el departamento de MALDONADO, así como también la cantidad de población registrada en cada Censo.

A nivel nacional, según los resultados del último Censo de Población 2011 la población uruguaya crece a un ritmo anual de 0,19% en el periodo intercensal 2004 – 2011, mientras que en el periodo anterior (1996 – 2004) lo hacía a una tasa mayor de 0.32%, y si consideramos el periodo intercensal anterior a este último (1985 – 1996) la tasa de crecimiento fue todavía mayor, ubicándose en 0.64%. Esto confirma la tendencia a la baja del ritmo de crecimiento poblacional del país, ya que la tasa de crecimiento es cada vez menor, considerando del Censo de 1985 al último Censo 2011.

Para este informe se toma como población total del departamento la cantidad que surge de la expansión de la muestra de la Encuesta Continua de Hogares del año 2013, debido que todavía no están disponibles las proyecciones de población por departamento ajustadas según el último Censo Nacional 2011. Por tanto, la población total que se toma para el departamento para este informe es de 176.590 personas.

CUADRO 4. POBLACIÓN TOTAL POR CENSOS (MALDONADO 1963 - 2011)

CENSO AÑO	TOTAL POBLACIÓN MALDONADO	TASA ANUAL MEDIA DE CRECIMIENTO (%)
2011	164.300	2.19 (2004 – 2011)
2004	140.192	1.19 (1996 – 2004)
1996	127.502	2.85 (1985 – 1996)
1985	94.314	2.04 (1975 – 1985)
1975	76.211	1.88 (1963 – 1975)
1963		

Fuente: CENSOS INE 1963 - 2011

⁵Toda la información presentada en estos párrafos procede de: "Documento Resultados del Censo de Población 2011: población, crecimiento y estructura por sexo y edad". INE. www.ine.gub.uy.

POBLACIÓN TOTAL Y CONDICIÓN DE ACTIVIDAD ECONÓMICA

Como ya se mencionó la población total del departamento de MALDONADO para este informe asciende a 176.590 personas, de este total de población del departamento aproximadamente el 49.15% estaba ocupada en el promedio del año 2013. Esto supone unas 86.796 personas ocupadas. En el CUADRO 5 se presenta la población de MALDONADO según su condición de actividad económica, observándose que para el periodo 2012 – 2013 el porcentaje de ocupados sobre la población total del departamento presenta un descenso de prácticamente 1 punto porcentual, pasando de 50.20% en 2012 a 49.15% en el año 2013. En este sentido, sin embargo desde el año 2008 al año 2013 se registra un aumento en el porcentaje de personas ocupadas, ya que para 2008 el 46.88% de la población se declaraba como ocupada, y en 2013 es 2.27 puntos porcentajes más (49.15%). Esto supone que en MALDONADO la cantidad de personas ocupadas aumenta año a año, como ya se visualizó en los mayores valores de la tasa de empleo departamental para estos años.

CUADRO 5. POBLACIÓN TOTAL POR CONDICIÓN DE ACTIVIDAD ECONÓMICA (MALDONADO 2008 - 2013)

CONDICIÓN DE ACTIVIDAD ECONÓMICA	TOTAL (%) 2008	TOTAL (%) 2009	TOTAL (%) 2010	TOTAL (%) 2011	TOTAL (%) 2012	TOTAL (%) 2013
Menor de 14 años	22.98	21.64	22.14	21.51	20.41	22.07
Ocupados	46.88	47.51	47.03	50.80	50.20	49.15
Desocupados buscan trabajo primera vez	0.41	0.16	0.24	0.29	0.13	0.19
Desocupados propiamente dichos	3.43	2.94	2.40	2.58	2.35	2.26
Desocupados en seguro de paro	0.14	0.11	0.02	0.10	0.04	0.05
Inactivo, realiza quehaceres hogar	7.17	7.85	6.17	5.62	6.16	6.34
Inactivo, estudiante	5.64	6.28	7.15	6.49	7.07	7.20
Inactivo, rentista	0.42	0.96	0.63	0.44	0.54	0.46
Inactivo, pensionista	3.54	3.35	3.18	3.03	2.77	2.82
Inactivo, jubilado	8.48	8.65	9.01	7.87	9.20	8.58
Inactivo, otro	0.90	0.55	2.02	1.27	1.12	0.86
TOTAL	100.00 (149.071 personas)	100.00 (150.781 personas)	100.00 (152.523 personas)	100.00 (164.300 personas)	100.00 (164.300 personas)	100.00 (176.590 personas)

Fuente: MTSS, OMT, en base ECH Y CENSO 2008- 2013

Por otro lado, el 2.5% de la población total de MALDONADO estaba desocupada en el promedio del año 2013. Esto incluye a las personas que están desocupadas propiamente dichas, a las que buscan trabajo por primera vez y a los desocupados en el seguro de paro. Esto implica una cantidad aproximada de 4.434 desocupados para el año 2013. En el año 2008 el porcentaje de personas desempleadas en el total de la población era mayor, alcanzando 3.98% de la población (5.930 personas aproximadamente). Considerando entonces desde el año 2008, se observa una tendencia a la baja en el porcentaje de personas desocupadas en el departamento sobre el total de población. En términos absolutos supone también cada vez menos personas desempleadas, ya que la población total no ha disminuido durante estos años (CUADRO 5).

De esta forma, las personas ocupadas y las desocupadas del departamento, alcanzan unas 91.230 personas aproximadamente, componiendo la población económicamente activa (PEA) del departamento, o sea, la población en edad de trabajar (mayor de 14 años) que sale al mercado en busca de empleo, o que está trabajando, y que constituyen la fuerza laboral departamental. Esta cantidad es la que determina una tasa de actividad total departamental de 66.3% para el promedio del año 2013 (CUADRO 3). Mientras que para el año

2012, la cantidad de ocupados y desocupados en el departamento era una cifra menor, alcanzando las 86.619 personas aproximadamente. Si por otra parte consideramos la población económicamente inactiva, aproximadamente el 22% son menores de 14 años (39.000 personas aproximadamente), mientras que el resto (26.26% del total de población, aproximadamente 46. 400 personas) son en su totalidad inactivos: estudiantes, rentistas, pensionistas, jubilados, personas que realizan quehaceres del hogar, u otros inactivos (CUADRO 5).

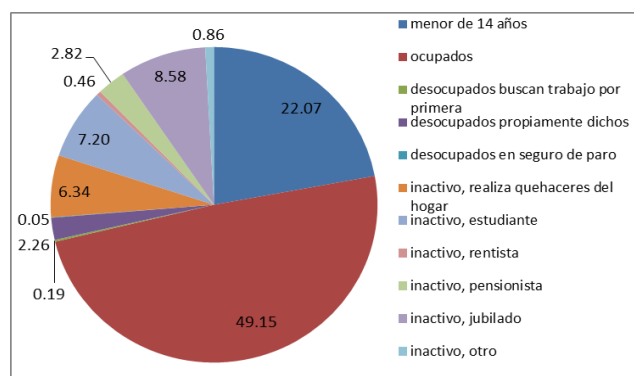
Considerando la condición de actividad de esta población pero por sexo, se destaca la diferencia entre el porcentaje de ocupados hombres y ocupadas mujeres, ya que en el caso de los primeros, el 56.59% de los hombres de MALDONADO estaban ocupados para el promedio del año, mientras que en las mujeres este porcentaje es significativamente menor (42.23%). Para el caso de las personas que realizan quehaceres del hogar también se destaca la diferencia entre hombres y mujeres, ya que en el caso de los hombres menos del 1% de estos se dedica a esta actividad, mientras que el 11.34% de las mujeres lo hace (CUADRO 6).

CUADRO 6. POBLACIÓN TOTAL POR SEXO Y CONDICIÓN DE ACTIVIDAD ECONÓMICA (MALDONADO 2013)

CONDICIÓN DE ACTIVIDAD ECONÓMICA	HOMBRE (%)	MUJER (%)	TOTAL (%)
Menor de 14 años	22.95	21.25	22.07
Ocupados	56.59	42.23	49.15
Desocupados buscan trabajo por primera vez	0.19	0.20	0.19
Desocupados propiamente dichos	1.85	2.65	2.26
Desocupados en seguro de paro	0.03	0.08	0.05
Inactivo, realiza quehaceres del hogar	0.96	11.34	6.34
Inactivo, estudiante	7.00	7.39	7.20
Inactivo, rentista	0.21	0.69	0.46
Inactivo, pensionista	1.22	4.32	2.82
Inactivo, jubilado	7.86	9.26	8.58
Inactivo, otro	1.15	0.60	0.86
TOTAL	100.00	100.00	100.00

Fuente: MTSS, OMT, en base ECH INE 2013.

GRAFICA 4. POBLACIÓN TOTAL POR CONDICIÓN DE ACTIVIDAD ECONÓMICA (MALDONADO 2013)



Fuente: MTSS, OMT, en base ECH INE 2013.

CUADRO 7. POBLACIÓN TOTAL POR CONDICIÓN DE ACTIVIDAD ECONÓMICA Y POBREZA (MALDONADO 2013)

CONDICIÓN DE ACTIVIDAD ECONÓMICA	NO POBRE (%)	POBRE (%)	TOTAL (%)
Menor de 14 años	93.30	6.70	100.00
Ocupados	98.48	1.52	100.00
Desocupados buscan trabajo por primera vez	100.00	0.00	100.00
Desocupados propiamente dichos	94.17	5.83	100.00
Desocupados en seguro de paro	100.00	0.00	100.00
Inactivo, quehaceres del hogar	92.30	7.70	100.00
Inactivo, estudiante	96.81	3.19	100.00
Inactivo, rentista	100.00	0.00	100.00
Inactivo, pensionista	98.68	1.32	100.00
Inactivo, jubilado	100.00	0.00	100.00
Inactivo, otro	94.62	5.38	100.00
TOTAL DEPARTAMENTO	96.84	3.16	100.00

Fuente: MTSS, OMT, en base ECH INE 2013.

Si se considera el nivel de pobreza el departamento de MALDONADO, este ocupa el lugar número 2 en la clasificación nacional luego de Colonia, con el 3.16% de la población en situación de pobreza. En los extremos del ranking se ubica el departamento de Rivera con el 18.52% de su población viviendo por debajo de la línea de pobreza según la Encuesta Continua de Hogares del año 2013 siendo el departamento con mayor porcentaje de personas pobres; y en el primer lugar se encuentra el departamento de Colonia donde el 1.81% de la población se encuentra por debajo de la línea de pobreza, siendo el departamento con menor pobreza del país.

A nivel nacional, el porcentaje de personas pobres ha descendido de forma importante en los últimos años, alcanzando el 11.5% del total de población del país para el año 2013. A modo de ejemplo, el nivel de pobreza para el año 2006 en el país era de 34.4% del total de personas, para el año 2009 era de 20.9%, mientras que para el año 2012 el registro desciende hasta alcanzar el 12.4% del total de la población del país⁶ (CUADRO 7).

Si consideramos el nivel de pobreza pero según la condición de actividad económica de las personas de MALDONADO, se observa que el 1.52% de los ocupados son pobres. Pero la pobreza se destaca en mayor medida entre las personas que se dedican a los quehaceres del hogar, ya que el 7.70% de estas personas son pobres. Y también se registra valores superiores al promedio entre los menores de 14 años, ya que el 6.70% de estos menores están por debajo del nivel de pobreza (CUADRO 7).

⁶ La construcción de indicadores de pobreza por el método del ingreso (líneas de pobreza y de indigencia) se realiza con el propósito de cuantificar la proporción de individuos o de hogares pobres, así como para conocer sus características. La opción metodológica del INE para la medición de la pobreza es el método del ingreso, para lo cual define una Canasta Básica de Alimentos per cápita (CBA) y una Canasta Básica Total per cápita (CBT) con las cuales se definen los umbrales, o sea, la Línea de Indigencia (LI) y la Línea de Pobreza (LP). Si el ingreso de la persona se encuentra por debajo de la Línea de Indigencia o la Línea de Pobreza, la persona se define como indigente o pobre respectivamente.

PERSONAS OCUPADAS MALDONADO

Como ya se planteó en este informe las personas ocupadas del departamento de MALDONADO para el año 2013, ascienden a 86.796 aproximadamente. Si consideramos según su distribución por sexo, los ocupados hombres superan a las ocupadas mujeres ya que el 55.50% de las personas ocupadas son hombres, mientras que el 44.50% son mujeres. Esto supone que aproximadamente en MALDONADO hay 48.170 hombres ocupados y 38.626 mujeres ocupadas para dicho año.

OCUPADOS POR SEXO Y TRAMOS DE EDAD

Si consideramos la distribución por edad de las personas ocupadas, se observa que el tramo de edad que mayor cantidad de ocupados concentran es entre los 30 y 39 años de edad, ya que prácticamente el 25% de los ocupados se encuentran comprendidos entre estas edades. Por otro lado, el tramo de edad de 40 a 49 años, concentra aproximadamente al 24% de las personas ocupadas, siendo el tramo de edad que sigue en cantidad de población ocupada. Y entre los 50 a 59 años se concentra el 18% de los ocupados. Paralelamente los jóvenes ocupados (de 14 a 24 años) son un porcentaje sensiblemente menor que apenas supera el 15% de los ocupados (CUADRO 8).

Si consideramos la distribución por tramos de edad, pero también por sexo, no se observan diferencias significativas entre un sexo y el otro. Salvo para los tramos de edad comprendidos entre los 30 y los 39 años y entre los 40 y los 49 años, donde las mujeres ocupadas son un porcentaje mayor a los hombres ocupados en dichas edades (aproximadamente 2.2 puntos porcentuales en cada tramo a favor de las mujeres respecto a los varones) (CUADRO 8).

CUADRO 8. OCUPADOS POR SEXO Y TRAMOS DE EDAD (MALDONADO 2013)

TRAMOS DE EDAD	HOMBRE (%)	MUJER (%)	TOTAL (%)
14 a 17	1.93	1.61	1.79
18 a 24	14.10	12.36	13.32
25 a 29	9.98	9.60	9.81
30 a 39	23.62	25.87	24.62
40 a 49	22.77	25.00	23.76
50 a 59	18.21	16.95	17.65
60 o más	9.40	8.61	9.04
TOTAL	100.00 (48.170 personas)	100.00 (38.626 personas)	100.00 (86.796 personas)

Fuente: MTSS, OMT, en base ECH INE 2013

OCUPADOS POR SEXO Y NIVEL EDUCATIVO

Considerando el nivel educativo alcanzado por las personas ocupadas de MALDONADO, se destaca que prácticamente el 25% de los ocupados ha alcanzado o finalizado la escuela primaria como máximo nivel educativo (acumulando 6 o menos años de estudios formales). Por otra parte, algo más del 28% de la población ocupada ha alcanzado el ciclo básico de educación secundaria (de primero a tercero de liceo o similar en UTU), de forma completa o incompleta. Mientras que en la Educación Media Superior, o sea de cuarto a sexto año de liceo

o similar en el sistema de la UTU, aproximadamente el 33% alcanzo alguno de estos años de educación de forma completa o incompleta. Finalmente se destaca que prácticamente el 14% de los ocupados ha alcanzado niveles de educación terciaria (también de forma completa o incompleta) (CUADRO 9).

CUADRO 9. OCUPADOS POR SEXO Y NIVEL EDUCATIVO (MALDONADO 2013)

NIVEL EDUCATIVO	HOMBRE (%)	MUJER (%)	TOTAL (%)
Sin instrucción	0.27	0.20	0.24
Primaria incompleta	4.76	1.88	3.48
Primaria completa	24.32	16.80	20.98
Ed. Media Básica incompleta	17.38	10.89	14.49
Ed. Media Básica completa	14.48	13.35	13.98
Ed. Media Superior incompleta	22.04	26.64	24.09
Ed. Media Superior completa	7.06	11.52	9.04
Terciaria incompleta	4.35	7.18	5.61
Terciaria completa	4.17	10.18	6.84
Postgrado	1.17	1.34	1.25
TOTAL	100.00 (48.170 personas)	100.00 (38.626 personas)	100.00 (86.796 personas)

Fuente: MTSS, OMT, en base ECH INE 2013

Por otra parte, si consideramos el nivel educativo pero teniendo en cuenta el sexo de las personas ocupadas, se observa que las mujeres alcanzan mayores niveles educativos que los hombres, acumulando años en las categorías de educación superior, mientras que los hombres se concentran en mayores porcentajes en las categorías de educación primaria. Por ejemplo, el 29% de los hombres alcanzó de forma completa o incompleta la educación primaria mientras que solamente el 19% del total de mujeres ocupadas alcanzó dicho nivel. En el caso de la educación secundaria, los porcentajes son similares, ya que el 61% de los hombres alcanza estos niveles, mientras que el 62% de las mujeres ocupadas se ubica en estos niveles educativos. Sin embargo, en el caso de la educación terciaria, el porcentaje de mujeres en estos nivel educativos es de prácticamente del doble del alcanzado por los hombres: 18.7% y 9.69% respectivamente. Como señalamos en informes anteriores de este tipo, esta situación estaría indicando que las mujeres alcanzan niveles educativos más altos que los hombres en el departamento aunque son las que más sufren el desempleo: 6.5% frente al 3.5% de desempleo de los varones en el departamento para el año 2013. Como sucede a nivel nacional, la acumulación de activos educativos para las mujeres no implica un beneficio en el mercado laboral remunerado, ya que las mujeres presentan niveles de desempleo superiores a los hombres, y en el caso de las mujeres ocupadas, que también presentan niveles educativos más altos que los varones, continúan percibiendo menores ingresos que sus pares varones con niveles educativos iguales o menores⁷.

OCUPADOS POR RAMA DE ACTIVIDAD

Para las actividades de orientación e intermediación laboral que desarrollan los Centros Públicos de Empleo en el territorio como parte de sus servicios, es fundamental conocer en qué actividad económica se emplean las personas en el departamento, y la evolución de estas actividades en cuanto al empleo de mano de obra. Así, en

⁷ ESTADÍSTICAS DE GÉNERO 2011. Sistema de Información de Género. Inmujeres-MIDES.

el CUADRO 10 se presentan los ocupados por ramas de actividad económica para el año 2012 y 2013.⁸ Como en años anteriores, en el último año 2013 las actividades económicas que concentran mayor cantidad de trabajadores en el departamento de MALDONADO son el comercio, que concentra el 17.42% del total de ocupados (aproximadamente 15.120 empleos), seguido de la construcción que concentra casi el 17% de los ocupados del departamento (aproximadamente 14.400 empleos), mientras que el servicio doméstico ocupa un porcentaje algo menor de ocupados: 13% (aproximadamente 11.400 empleos), y finalmente la actividad vinculada a los hoteles y restaurantes, que emplea al 7.34% de los trabajadores del departamento con 6.400 empleos aproximadamente. Entre estas 4 actividades económicas, agrupan aproximadamente al 54.47% de los ocupados de MALDONADO (CUADRO 10).

CUADRO 10. OCUPADOS POR RAMA DE ACTIVIDAD (MALDONADO 2012 - 2013)

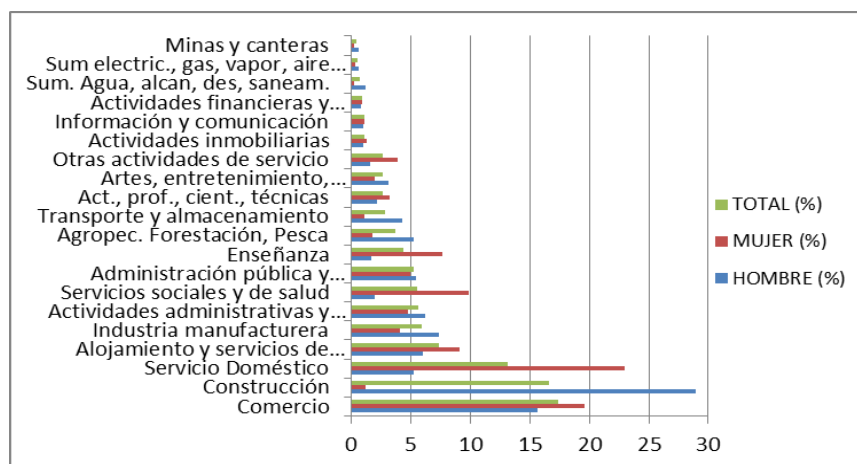
RAMA DE ACTIVIDAD	TOTAL 2012 (%)	TOTAL 2013 (%)
Agro, forestación , pesca	3.35	3.71
Minas y canteras	0.15	0.43
Industria Manufacturera	6.23	5.87
Electric., gas, aire acond.	0.44	0.49
Agua; alcant., gestión desec. Alcan.	0.72	0.74
Construcción	15.94	16.59
Comercio	19.56	17.42
Transporte y almacenamiento	2.60	2.85
Hoteles y restaurantes	7.94	7.34
Informática y comunicación	1.13	1.05
Financ. y seguros	0.59	0.86
Actividades Inmobiliaria	0.96	1.10
Act. profes., científ. Intel.	2.71	2.63
Act. administrativas y servicios	4.89	5.59
Administración Pública y defensa	4.37	5.22
Enseñanza	3.62	4.33
Salud	4.53	5.49
Artes, entretenimiento, recreación	2.45	2.59
Otros servicios	2.91	2.58
Servicio doméstico	14.93	13.12
TOTAL	100.00	100.00

Fuente: MTSS, OMT, en base ECH INE 2012 - 2013.

⁸ Para ver la evolución de los ocupados por rama de actividad en el departamento, ver informes anteriores: "MALDONADO, Principales indicadores del mercado de trabajo, incluyendo proyectos de inversión", OMT, DINAE, MTSS, correspondientes al año 2010 y 2011, 2012, en www.mtss.gub.uy.

Si analizamos de un año al siguiente no se observan cambios significativos en el porcentaje de personas empleadas por rama de actividad para el departamento. Las actividades que presentan mayores variaciones porcentuales son el comercio, que disminuyó su participación en el empleo (de 19.56% del total de ocupados, pasó a emplear al 17.42%), y la actividad vinculada al servicio doméstico, que también disminuyó su participación en la generación de empleo: de 14.93% pasó a emplear el 13.12% del total de ocupados del departamento, lo que supone un 1.81 punto porcentual de variación (CUADRO 10).

GRAFICA 5. OCUPADOS POR SEXO Y RAMA DE ACTIVIDAD (MALDONADO 2013)



Fuente: MTSS, OMT, en base ECH INE 2103

En el cuadro siguiente (CUADRO 11) se presentan los porcentajes de personas ocupadas por rama de actividad económica, pero desagregados por sexo. Además, se presenta el porcentaje de personas ocupadas por rama de actividad pero para la totalidad del país (no desagregado por sexo).

Los ocupados hombres de MALDONADO concentran su trabajo principalmente en la construcción, ya que es la actividad que mayor empleo genera para los hombres trabajadores del departamento, concentrando al 29% de los ocupados hombres; la siguiente actividad en participación en la generación de empleo en los hombres, es el comercio, en el cual trabajan prácticamente el 16% de los ocupados; y finalmente en la industria manufacturera, ya que esta actividad concentra al 7.31% de los trabajadores varones. Si bien estas actividades no son las únicas en las cuales trabajan los hombres, entre las 3 concentran al 52% del empleo masculino del departamento. Para el resto de las actividades se especifican los porcentajes de participación en el empleo masculino de cada una de ellas, en el CUADRO 11. Mientras que por su parte, las mujeres se desempeñan principalmente en actividades vinculadas al servicio doméstico, ya que esta actividad genera aproximadamente el 23% del empleo femenino en el departamento; le sigue el comercio, como segunda actividad generadora de empleo para las mujeres (20% del total del empleo femenino); los servicios sociales y de salud como tercera actividad generadora de empleo, ocupando al 10% de las mujeres trabajadoras; y finalmente las actividades vinculadas al alojamiento y servicios de comida, con el 9% del empleo y la enseñanza con aproximadamente el 8% del empleo. Entre estas 5 actividades generan el 69% del empleo femenino de MALDONADO (CUADRO 11).

De esta forma, las mujeres se dedican a ocupaciones consideradas típicamente femeninas reproduciendo en el mercado de trabajo, los roles tradicionales de género asignados socialmente, ya que por ejemplo, el 41% de las mujeres ocupadas de MALDONADO se dedican a la enseñanza, el cuidado de la salud o el servicio doméstico, mientras que en los hombres, este porcentaje es de 9%.

Por otra parte, si comparamos el porcentaje de personas ocupadas en el departamento de MALDONADO con el porcentaje de personas ocupadas a nivel nacional por ramas de actividad, se observa que la diferencia mayor se registra en la construcción, ya que en MALDONADO esta actividad es sumamente importante en la economía local, y específicamente genera el 17% del empleo total, mientras que en el resto del país la participación en la generación de empleo que presenta la construcción es del 8% aproximadamente. En el caso de la industria sucede lo contrario, mientras que en el total del país la industria genera el 12% del total del empleo, en MALDONADO, solamente el 6% del empleo depende directamente de la industria manufacturera. En el caso del servicio doméstico, se presenta una diferencia de aproximadamente 6 puntos porcentuales entre el porcentaje de personas que se dedican a esta actividad en el país (solamente el 7%), mientras que en MALDONADO esta actividad genera más del 13% del empleo total. Las otras dos actividades económicas donde se presentan diferencias importantes es en alojamiento y servicios de comida, que en el departamento genera algo más del 7% del empleo y en el total del país solamente genera el 3% del empleo total; y la agricultura, forestación y pesca, ya que en el país genera el 9.31% del empleo y en el departamento, apenas alcanza a generar casi el 4% del empleo (CUADRO 11).

CUADRO 11. OCUPADOS POR SEXO Y RAMA DE ACTIVIDAD (MALDONADO 2013 – TOTAL PAÍS 2013)

RAMA DE ACTIVIDAD	MALDONADO 2013 (%)			TOTAL PAÍS (%)
	HOMBRE (%)	MUJER (%)	TOTAL (%)	
Comercio	15.68	19.60	17.42	18.02
Construcción	28.97	1.15	16.59	8.07
Servicio doméstico	5.24	22.96	13.12	7.30
Alojamiento y servicios de comida	5.97	9.06	7.34	3.20
Industria manufacturera	7.31	4.07	5.87	11.94
Actividades administrativas y servicios	6.24	4.77	5.59	3.37
Servicios sociales y de salud	1.97	9.88	5.49	7.56
Administración pública y defensa	5.46	4.91	5.22	6.41
Enseñanza	1.65	7.67	4.33	5.96
Agropec. Forestación, pesca	5.26	1.77	3.71	9.31
Transporte y almacenamiento	4.31	1.04	2.85	4.80
Actividades prof., cient. y técnicas	2.18	3.19	2.63	3.66
Artes, entretenimiento y recreación	3.09	1.97	2.59	1.75
Otras actividades de servicio	1.52	3.90	2.58	2.92
Actividades inmobiliarias	0.95	1.30	1.10	0.44
Información y comunicación	1.00	1.11	1.05	1.99
Actividades financieras y seguros	0.82	0.91	0.86	1.64
Suministro de agua, alcan. Des. Saneam.	1.18	0.20	0.74	0.68
Suministro electricidad, gas, vapor y a	0.59	0.36	0.49	0.61
Minas y canteras	0.62	0.20	0.43	0.29
Act. Organizaciones y órganos extraterr.	0.00	0.00	0.00	0.08
TOTAL	100.00 (48.170 personas)	100.00 (38.626 personas)	100.00 (86.796 personas)	100.00

Fuente: MTSS, OMT, en base ECH INE 2013

Adrián Rodríguez Miranda en un estudio reciente⁹ identifica algunas características de la economía del departamento que permiten caracterizar el mercado de trabajo: *“Maldonado es una economía con un peso importante en el contexto nacional, esto se traduce en que cuenta con varios sectores (incluso en los que no se especializa) que tienen un tamaño absoluto relevante comparativamente con otras economías departamentales. Sin embargo, en términos relativos es uno de los que presenta mayor especialización conjugada con concentración del empleo y las empresas en pocos sectores. Hay una actividad que define al departamento que es el conglomerado que existe en torno al turismo, que se compone en buena parte por el sector de restaurantes y hoteles, pero al que hay que agregarle, para este caso en particular, la conexión con otros sectores como el comercio minorista y mayorista, así como con los servicios en general. La construcción que es el otro gran motor de esta economía también se vincula al turismo. Completa el panorama la actividad de canteras y cemento, vinculada también con el complejo de la construcción. A pesar de esta alta concentración y especialización relativa, como se señalaba antes, el tamaño de la economía de Maldonado permite que existan algunas actividades que no son la especialización del departamento, pero que tienen una importancia relativa en el contexto nacional (por ejemplo, alimentos y bebidas o la industria audiovisual)”*.

OCUPADOS POR SEXO Y OCUPACIÓN

En los CUADROS 12 y 13 se presentan los porcentajes de personas ocupadas por ocupación para el departamento. En el CUADRO 12 se clasifica según grandes grupos ocupacionales, y en el CUADRO 13 según grupos y sub grupos ocupacionales. Esto último supone un mayor grado de detalle en la descripción de las ocupaciones. La clasificación se realiza según la Estructura de la Clasificación Internacional Uniforme de Ocupaciones, 2008 (CIUO-08). En este sentido, la **ocupación** es el conjunto de tareas cumplidas por una persona y que puede ser clasificada según su complejidad y grado de conocimientos exigidos para llevarlas a cabo. Mientras que el **tipo de ocupación** es el tipo de trabajo que efectuó una persona con empleo durante el periodo de referencia, o en el que trabajó por última vez.

Considerando por grupos de ocupación, el grupo que concentra mayor cantidad de personas ocupadas es el de los trabajadores no calificados, ya que aproximadamente el 25% de los ocupados de MALDONADO se desempeñan en este tipo de trabajo. Este porcentaje es mayor que el registrado a nivel nacional, ya que solamente el 20% de los ocupados del país trabaja en empleos de baja calificación. El segundo grupo a destacar en MALDONADO, son los trabajadores de los servicios y vendedores de comercios y mercados, alcanzando el 24% de los ocupados totales. En todo el país, los trabajos vinculados a los servicios y a las ventas son el 21.37% del total del empleo. Mientras que el tercer grupo que se destaca en cuanto al empleo, son los operarios y oficiales de mecánica y afines, ya que nuclean al 17% del empleo es sus actividades específicas (CUADRO 12).

Los trabajadores de los servicios y vendedores comprenden las ocupaciones cuyas tareas principales requieren para su desempeño los conocimientos y la experiencia necesarios para la prestación de servicios personales y servicios de protección y de seguridad o la venta de mercancías en un comercio o en mercados. Dichas tareas consisten en servicios relacionados con los viajes, los trabajos domésticos, la restauración, los cuidados personales, la protección de personas y bienes, el mantenimiento del orden público o la venta de mercancías en un comercio o en los mercados. Mientras que según la definición de trabajo no calificado, se requiere para su desempeño los conocimientos y experiencia necesarios para cumplir tareas generalmente sencillas y rutinarias realizadas con la ayuda de herramientas manuales, y para las cuales se requiere a veces un esfuerzo físico considerable. Sus tareas consisten en vender mercancías en las calles, brindar servicios de portería y vigilancia de

⁹ Mapeo de capacidades territoriales y desarrollo productivo. Oportunidades de intervención para el desarrollo local con inclusión. Coordinador: Adrián Rodríguez Miranda. Equipo de investigación: Florencia Gariazzo, Sebastián Goinheix, Cecilia Parada, Carlos Troncoso. Enero 2014.

inmuebles y bienes, limpiar, lavar y planchar ropa y ejecutar tareas simples relacionadas con la minería, la agricultura o la pesca, la construcción o las obras públicas y las industrias manufactureras. El grupo de oficiales, operarios y artesanos de artes mecánicas y de otros oficios afines comprende las ocupaciones cuyas tareas principales requieren para su desempeño los conocimientos y la experiencia necesarios para ejercer oficios de artesanía y artes mecánicas así como otros afines, lo cual, entre otras cosas, exige la capacidad de utilizar máquinas y herramientas y el conocimiento de cada una de las etapas de la producción y de la naturaleza de cada una de las aplicaciones de los productos fabricados. Sus tareas consisten en extraer materias primas del suelo, construir edificios y otras obras, fabricar diversos productos y artesanías¹⁰.

CUADRO 12. OCUPADOS POR SEXO Y OCUPACIÓN (MALDONADO 2013 – TOTAL PAÍS 2013)

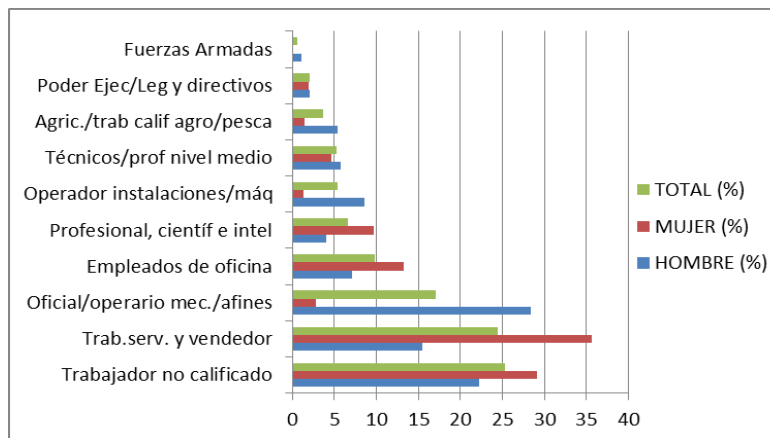
CONDICIÓN DE ACTIVIDAD	HOMBRE (%)	MUJER (%)	TOTAL (%)	TOTAL PAÍS (%)
Trabajador no calificado	22.19	29.16	25.29	19.54
Trab. serv. y vendedor	15.52	35.63	24.47	21.37
Oficial/operario mec./afines	28.44	2.78	17.02	14.63
Empleados de oficina	7.10	13.27	9.85	11.47
Profesional, científ e Intel	4.06	9.70	6.57	11.12
Operador instalaciones/máq	8.52	1.33	5.32	7.17
Técnicos/prof nivel medio	5.71	4.63	5.23	6.94
Agric./trab calif agro/pesca	5.33	1.48	3.62	4.78
Poder Ejec/Leg y directivos	2.07	1.97	2.03	2.28
Fuerzas Armadas	1.05	0.05	0.61	0.70
TOTAL	100.00 (48.170 personas)	100.00 (38.626 personas)	100.00 (86.796 personas)	100.00

Fuente: MTSS, OMT, en base ECH INE 2013

Por otra parte, si consideramos por sexo en esta clasificación, se observa que las mujeres se concentran en las dos primeras ocupaciones mencionadas: trabajadoras de los servicios y vendedoras y trabajadoras no calificadas: 35.63% y 29.16% respectivamente. Y en un tercer lugar figuran las actividades de empleadas de oficina con el 13% de las mujeres ocupadas. Estas 3 ocupaciones agrupan aproximadamente al 78% de las mujeres ocupadas del departamento. Por su parte, los hombres trabajadores del departamento se concentran principalmente en la categoría de oficiales y operarios de mecánicas y afines, con aproximadamente el 29% de los ocupados varones totales. También en los hombres se destaca su participación en los trabajos no calificados ya que el 22% de los trabajadores hombres realiza este tipo de tareas, y en los trabajos de servicios y ventas, con el 16% del total de empleos masculinos. Estos tres grupos de ocupaciones concentran al 66.15% del total de empleos masculinos (CUADRO 12).

¹⁰ MANUAL GUÍA PARA LA CODIFICACIÓN DE OCUPACIONES DE ACTIVIDAD. Clasificación Internacional Uniforme de Ocupaciones (CIUO-88) Adaptada a Uruguay (CNUO-95). Instituto Nacional de Estadística.

GRAFICA 6. OCUPADOS POR SEXO Y OCUPACIÓN (MALDONADO 2013)



Fuente: MTSS, OMT, en base ECH INE 2013

En el CUADRO 13 se presenta con mayor detalle la ocupación de los ocupados. En las primeras 4 filas del CUADRO se presentan las ocupaciones con mayor cantidad de personas empleadas. Estas ocupaciones son: limpiadores y asistentes de limpieza ya que el 12% de los ocupados de MALDONADO trabaja en actividades vinculadas a la limpieza; los vendedores, con el 11.47% de los empleos constituidos por estas tareas, los oficiales y operarios de la construcción con el 9.55% de los empleos, y los peones de la minería, la construcción, la industria y el transporte con aproximadamente el 8% de los empleos del departamento.

Si consideramos por sexo con este mayor grado de desagregación, los hombres se concentran en las ocupaciones de oficiales y operarios de la construcción (17.11% de los hombres ocupados), y en la actividad de peones de la minería, construcción, industria y transporte, con el 13.35% de los ocupados. Mientras que las mujeres ocupadas se desempeñan principalmente en tareas vinculadas a las ventas con el 18% del total de mujeres ocupadas, y a la limpieza (limpiadoras y asistentes de limpieza) con el 25% de las ocupadas trabajando en estas actividades (CUADRO 13).

CUADRO 13. OCUPADOS POR SEXO Y OCUPACIÓN (MALDONADO 2013)

CONDICIÓN DE ACTIVIDAD	HOMBRE (%)	MUJER (%)	TOTAL (%)
Limpiadores y asistentes	1.16	25.10	11.81
Vendedores	6.16	18.09	11.47
Oficiales y operarios de la construcción excluyendo electricistas	17.11	0.13	9.55
Peones de la minería, la construcción, la industria y el transporte	13.35	0.98	7.85
Trabajadores de los servicios personales	4.73	8.36	6.34
Oficinistas	2.46	6.98	4.47
Conductores de vehículos y operadores de equipos pesados móviles	7.72	0.21	4.38
Trabajadores de los cuidados personales	0.31	7.56	3.54
Personal de los servicios de protección	4.32	1.62	3.12
Agricultores y trabajadores calificados de explotaciones agropecuarias	4.44	1.39	3.08
Operarios y oficiales de procesamiento de alimentos, de la confección, ebanistas, otros artesanos y afines	3.49	2.01	2.84
Profesionales de la enseñanza	0.86	5.10	2.75

Empleados contables y encargados del registro de materiales	2.08	3.25	2.60
Peones agropecuarios, pesqueros y forestales	3.94	0.60	2.45
Empleados en trato directo con el público	2.20	2.59	2.38
Profesionales de nivel medio en operaciones financieras y administrativas	2.38	2.12	2.27
Trabajadores especializados en electricidad y la electrotecnología	3.67	0.06	2.07
Recolectores de desechos y otras ocupaciones elementales	3.17	0.63	2.04
Oficiales y operarios de metalurgia, la construcción mecánica y afines	3.59	0.00	1.99
Profesionales en derecho, en ciencias sociales y jurídicas	0.88	2.42	1.57
Profesionales de nivel medio de la salud	0.79	1.68	1.19
Profesionales de la salud	0.84	1.46	1.12
Operadores de instalaciones fijas y máquinas	0.81	1.12	0.95
Gerentes de hoteles, restaurantes, comercios y otros servicios	0.93	0.83	0.89
Profesionales de las ciencias y la ingeniería	1.23	0.17	0.76
Ayudantes de preparación de alimentos	0.29	1.34	0.76
Profesionales de las ciencias y de la ingeniería de nivel medio	1.07	0.30	0.73
Directores ejecutivos, personal directivo adm. Pública, miembros del P. Ejec./legisl	0.72	0.59	0.66
Artesanos y operarios de las artes gráficas	0.57	0.57	0.57
Profesionales de nivel medio de servicios	0.57	0.54	0.56
Trabajadores forestales calificados, pescadores y cazadores	0.89	0.09	0.53
Técnicos de la tecnología de la información	0.73	0.11	0.46
Otro personal de apoyo administrativo	0.35	0.45	0.40
Vendedores ambulantes de servicios y afines	0.29	0.51	0.39
Otro personal de las fuerzas armadas	0.56	0.00	0.31
Especialistas en organización de la adminis. pública y de empresas	0.22	0.36	0.28
Directores y gerentes de producción y operaciones	0.15	0.39	0.26
Directores administradores y comerciales	0.27	0.15	0.22
Suboficiales de las fuerzas armadas	0.27	0.05	0.17
Profesionales de tecnología de la información y comunicaciones	0.18	0.06	0.13
Oficiales de las fuerzas armadas	0.22	0.00	0.12
TOTAL	100.00 (48.170 personas)	100.00 (38.626 personas)	100.00 (86.796 personas)

Fuente: MTSS, OMT, en base ECH INE 2013

OCUPADOS POR CATEGORÍA DE OCUPACIÓN

Por último, considerando la categoría de ocupación de las personas ocupadas, se destaca que el 63% de los trabajadores del departamento, se desempeñan en el sector privado, mientras que el 11% son trabajadores del sector público. Según Rodríguez Miranda¹¹ MALDONADO ocupa el primer lugar (en el país) en la generación de empleo del sector privado o, dicho de otra forma, es el menos dependiente del empleo público.

¹¹ Mapeo de capacidades territoriales y desarrollo productivo. Oportunidades de intervención para el desarrollo local con inclusión. Coordinador: Adrián Rodríguez Miranda. Equipo de investigación: Florencia Gariazzo, Sebastián Goinheix, Cecilia Parada, Carlos Troncoso. Enero 2014.

A su vez, aproximadamente el 22% de los ocupados son trabajadores por cuenta propia. Estos últimos son las personas que, sin depender de un patrón, explotan su propia empresa sin ocupar a ningún trabajador remunerado, pudiendo ser asistido por uno o más trabajadores familiares no remunerados. Se distingue entre aquellos que cuentan con alguna instalación o inversión necesaria (oficio, profesión, maquinaria, etc.) para llevar adelante su actividad (con local o inversión) de aquellos que no lo poseen (sin local). Dentro de estos trabajadores, el 20% aproximadamente son trabajadores por cuenta propia con local o inversión (CUADRO 14).

Analizando las categorías de ocupación por el sexo de las personas trabajadoras, se observa que las mujeres ocupadas se concentran en los empleos privados, y en menor medida en los empleos públicos. Mientras que los hombres lo hacen en las categorías vinculadas al trabajo privado (61% de los ocupados varones), y en el trabajo por cuenta propia: 24.26%. También en el caso de la categoría patrón, los hombres presentan un porcentaje mayor que las mujeres: 4.68% y 3.16% respectivamente (CUADRO 14).

CUADRO 14 OCUPADOS POR SEXO Y CATEGORÍA DE OCUPACIÓN (MALDONADO 2013)

CATEGORÍA DE OCUPACIÓN	HOMBRE (%)	MUJER (%)	TOTAL (%)
Asalariado privado	60.70	66.38	63.23
Cuenta propia con local o inversión	23.44	15.93	20.10
Asalariado público	9.89	11.51	10.61
Patrón	4.68	3.16	4.01
Cuenta propia sin local ni inversión	0.82	2.61	1.62
Miembro del hogar no remunerado	0.38	0.18	0.29
Miembro de cooperativa de producción	0.10	0.11	0.10
Programa social de empleo	0.00	0.11	0.05
TOTAL	100.00 (48.170 personas)	100.00 (38.626 personas)	100.00 (86.796 personas)

Fuente: MTSS, OMT, en base ECH INE 2013

En los cuadros siguientes se presenta información referida al tamaño de empresa donde las personas trabajan, la cantidad de horas trabajadas por semana y la cantidad de trabajos que los ocupados desarrollan.

Se destaca que el 22% de los trabajadores se desempeña en empresas unipersonales, y el 18% lo hace en empresas integradas por entre 2 y 4 personas. En el otro extremo, el 32% de los trabajadores se emplea en empresas de 50 o más trabajadores (CUADRO 15).

CUADRO 15. OCUPADOS POR SEXO Y TAMAÑO DE EMPRESA (MALDONADO 2013)

TAMAÑO DE EMPRESA	HOMBRE (%)	MUJER (%)	TOTAL (%)
una persona	19.22	24.56	21.60
2 a 4 personas	17.87	18.58	18.19
5 a 9 personas	10.24	8.35	9.40
10 a 19 personas	13.08	11.64	12.44
20 a 49 personas	8.59	5.03	7.01
50 o más personas	31.00	31.83	31.37
TOTAL	100.00 (48.170 personas)	100.00 (38.626 personas)	100.00 (86.796 personas)

Fuente: MTSS, OMT, en base ECH INE 2013

Respecto a la cantidad de horas trabajadas por semana, el 53% de los trabajadores trabaja entre 41 y 60 horas en la semana, mientras que el 32% lo hace entre 21 y 40 horas, y el 12% de las personas ocupadas trabaja hasta 20 horas semanales. Aquí nos referimos exclusivamente a trabajo rentado.

Se observan ciertas diferencias cuando se considera por sexo, observándose que las mujeres se concentran en las categorías de menor carga horaria semanal, mientras que los varones son un porcentaje importante en la categoría de entre 41 y 60 horas semanales (61.63% frente a 42.18% del total de ocupadas). Esto estaría indicando que la calidad del empleo de las mujeres (referido exclusivamente a las horas trabajadas) es inferior a la calidad del empleo en los varones, lo que puede implicar empleos de medio tiempo ejercidos por las mujeres con las posibles consecuentes irregularidades asociadas a esto (subempleo, salarios menores, etc.) (CUADRO 16).

Por último el 92% de las personas ocupadas tiene un solo empleo, mientras que el 8% de las personas ocupadas del departamento trabaja en dos empleos (CUADRO 17).

CUADRO 16. OCUPADOS POR SEXO Y CANTIDAD DE HORAS TRABAJADAS POR SEMANA (MALDONADO 2013)

HORAS TRABAJADAS POR SEMANA	HOMBRE (%)	MUJER (%)	TOTAL (%)
Hasta 20 horas	7.36	18.39	12.27
entre 21 y 40 horas	27.44	37.00	31.70
entre 41 y 60 horas	61.63	42.18	52.98
entre 61 y 80 horas	2.93	2.19	2.60
81 y más horas	0.64	0.24	0.46
TOTAL	100.00 (48.170 personas)	100.00 (38.626 personas)	100.00 (86.796 personas)

Fuente: MTSS, OMT, en base ECH INE 2013

CUADRO 17 OCUPADOS SEXO Y POR CANTIDAD DE TRABAJOS QUE TIENE (MALDONADO 2013)

CUANTOS TRABAJOS TIENE	HOMBRE (%)	MUJER (%)	TOTAL (%)
1	92.79	90.62	91.82
2	6.67	8.69	7.57
3	0.55	0.64	0.59
5	0.00	0.04	0.02
TOTAL	100.00 (48.170 personas)	100.00 (38.626 personas)	100.00 (86.796 personas)

Fuente: MTSS, OMT, en base ECH INE 2013

PERSONAS DESOCUPADAS MALDONADO

DESOCUPADOS POR SEXO Y TRAMOS DE EDAD

Como ya se mencionó, del total de población del departamento de MALDONADO, y según la Encuesta Continua de Hogares INE (2013), los desempleados del departamento eran aproximadamente 4.434 personas para el promedio del año 2013. En este total de desempleados, los hombres constituían el 39.60% (1.756 hombres aproximadamente), y las mujeres eran el 60.40%, lo que supone unas 2.678 mujeres aproximadamente en el total de personas desocupadas del departamento. Como se observa el porcentaje de mujeres desempleadas en el departamento es superior al de los hombres, lo que estaría indicando que son las mujeres que las que sufren mayormente el desempleo departamental. Esta situación se registra también a nivel nacional, con la diferencia que a nivel nacional el porcentaje de mujeres desempleadas alcanza el 57.44% del total de personas desempleadas del país.

En MALDONADO, esta situación es similar a años anteriores, ya que si analizamos la composición por sexo de las personas desempleadas, el porcentaje de mujeres desocupadas era superior al porcentaje de varones desocupados. En el año 2012, por ejemplo las mujeres desocupadas componían el 54.03% del total de desocupados para dicho año; mientras que para el año anterior 2011 el porcentaje de mujeres desempleadas era de 64.01% en el total de desempleados departamentales.

Por otra parte, para el año 2013, del total de desempleados, el 90% de los desempleados son desempleados propiamente dichos, y aproximadamente el 8% son desempleados que buscan trabajo por primera vez (CUADRO 18).

CUADRO 18. DESOCUPADOS POR SEXO Y TIPO DE DESOCUPADO (MALDONADO 2013)

CONDICIÓN DE ACTIVIDAD DESOCUPADOS	HOMBRE (%)	MUJER (%)	TOTAL (%)	CANTIDAD HOMBRE	CANTIDAD MUJER	CANTIDAD TOTAL
Desocupados buscan trabajo primera vez	9.00	6.76	7.65	158	181	339
Desocupados propiamente dichos	89.52	90.63	90.19	1.572	2.427	3.999
Desocupados seguro de paro	1.48	2.61	2.17	26	70	96
TOTAL	100.00	100.00	100.00	1.756	2.678	4.434

Fuente: MTSS, OMT, en base ECH INE 2013

Si consideramos a las personas desempleadas por tramos de edad, se observa que el 53.5% de los desempleados en MALDONADO tiene edades comprendidas entre 14 y 24 años de edad. Esto supone que más de la mitad de los desempleados del departamento son jóvenes. Si consideramos hasta las personas de 29 años (o sea, el tramo de edad siguiente), las personas desempleadas alcanzan al 62% del total de desempleados, lo que implica que una cantidad importante de personas sin empleo son menores de 30 años. Esta situación también se registra en años anteriores en el departamento, ya que para el año 2012 los desempleados menores de 29 años constituían el 61% del total de desempleados; y en el año 2011 constituían el 56% del total de desempleados registrados en el departamento. En este sentido, mientras que nuestro país se destaca en el presente por tener una tasa de desempleo históricamente baja, el desempleo de los jóvenes es uno de los más altos de América Latina (OIT 2010)¹².

¹² Diagnóstico sobre Empleo Juvenil. Empleo y Educación: pilares para la construcción de la trayectoria laboral de los jóvenes. Mayo 2011. Sergio Lijtenstein, Álvaro Brunini. Unidad de Juventud, Observatorio Mercado de Trabajo, Dirección Nacional de Empleo, Ministerio de Trabajo y Seguridad Social.

Para 2013, como se observa en el CUADRO 19, el resto de las personas desempleadas se distribuye en el resto de los tramos de edad, destacándose el tramo de edad entre 30 y 39 años en el cual se concentra aproximadamente el 16% de las personas desocupadas (CUADRO 19).

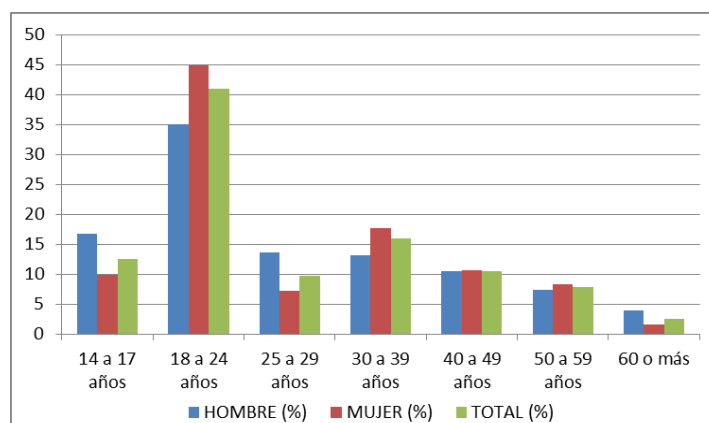
Si observamos por tramos de edad pero también por sexo, en los tramos de edad iniciales se observa que los varones desempleados constituyen un porcentaje mayor que las mujeres desempleadas, entre los 14 y los 17 años los varones desempleados son el 17% del total de varones desempleados, mientras que en las mujeres este porcentaje es del 10%. Sin embargo, entre los 18 y los 24 años la situación es a la inversa, las mujeres ingresan al mercado de trabajo en mayor proporción que sus pares varones: 45% y 35% respectivamente. Estos mayores porcentajes de mujeres desempleadas en estas edades se deben entre otras razones, a que estas en general ingresan al mercado laboral más tarde que los varones por su permanencia en el sistema educativo más años que los varones. Mientras que estos últimos abandonan sus estudios de forma más temprana y este abandono va acompañado del ingreso al mercado laboral en muchos casos (CUADRO 19).

CUADRO 19. DESOCUPADOS POR SEXO Y TRAMOS DE EDAD (MALDONADO 2013)

TRAMOS DE EDAD	HOMBRE (%)	MUJER (%)	TOTAL (%)
14 a 17	16.69	9.82	12.54
18 a 24	35.02	44.85	40.96
25 a 29	13.61	7.13	9.70
30 a 39	13.10	17.70	15.88
40 a 49	10.42	10.60	10.53
50 a 59	7.29	8.29	7.89
60 o más	3.87	1.61	2.50
TOTAL	100.00 (1.756 personas)	100.00 (2.678 personas)	100.00 (4.434 personas)

Fuente: MTSS, OMT, en base ECH INE 2013

GRAFICA 7. DESOCUPADOS POR SEXO Y TRAMOS DE EDAD (MALDONADO 2013)



Fuente: MTSS, OMT, en base ECH INE 2013

DESOCUPADOS POR SEXO Y NIVEL EDUCATIVO

Si consideramos a las personas desocupadas del departamento por el nivel educativo alcanzado, se observa que el 19% de los desempleados ha alcanzado la educación primaria de forma completa o incompleta, teniendo así 6 o menos años de educación formal. Si consideramos por sexo para este nivel, el 23% de los varones desempleados solamente ha alcanzado la escuela primaria, mientras que en las mujeres este porcentaje es menor, alcanzando al 16% de las mujeres desempleadas (CUADRO 20).

A nivel de educación secundaria, aproximadamente el 68% de los desempleados ha alcanzado la secundaria, específicamente el 31.26% ha alcanzado el primer ciclo (de primero a tercer año de liceo o similar en la UTU), y el 36.49% alcanzó el segundo ciclo (de cuarto a sexto año), en ambos casos de forma completa o incompleta. En este caso, el porcentaje de varones desempleados con este nivel educativo es levemente superior al alcanzado por las mujeres desempleadas: 69% y 67% respectivamente.

CUADRO 20. DESOCUPADOS POR SEXO Y NIVEL EDUCATIVO (MALDONADO 2013)

NIVEL EDUCATIVO	HOMBRE (%)	MUJER (%)	TOTAL (%)
Primaria inc.	2.22	1.57	1.83
Primaria completa	20.67	14.82	17.14
Ed. Media Básica incompleta	20.56	18.78	19.49
Ed. Media Básica completa	13.10	10.90	11.77
Ed. Media Superior incompleta	29.90	27.93	28.71
Ed. Media Superior completa	5.52	9.26	7.78
Terciaria incompleta	6.89	13.93	11.14
Terciaria completa	1.14	2.80	2.14
TOTAL	100.00 (1.756 personas)	100.00 (2.678 personas)	100.00 (4.434 personas)

Fuente: MTSS, OMT, en base ECH INE 2013

Mientras que en la educación terciaria es más evidente la diferencia entre la educación de hombres y mujeres, ya que el 8% de los varones ha alcanzado estos niveles educativos, mientras que un porcentaje de más del doble (17% del total de mujeres desempleadas) ha alcanzado la educación terciaria. Nuevamente se aprecia que aunque sean las mujeres las que alcanzan mayores niveles educativos formales, son las que mayormente sufren el desempleo en el departamento (CUADRO 20).

DESOCUPADOS POR RAMA DE ACTIVIDAD

En el cuadro y grafica siguiente (CUADRO 21 – GRAFICA 8), se presentan los porcentajes de personas desocupadas por rama de actividad económica para el departamento para el año 2013. Como se observa, la actividad que presenta mayor porcentaje de desempleados en el departamento es el comercio, ya que de todas las personas desempleadas, aproximadamente el 22% se dedica a esta actividad. Si consideramos por sexo, esta actividad presenta porcentajes importantes tanto en hombres como en mujeres: 24% del total de hombres desempleados y 20% de las mujeres desempleadas trabajaban en el comercio.

La segunda actividad que contribuye de forma importante en la cantidad de personas desempleadas, es el servicio doméstico, debido a que el 20% del total de desempleados se dedicaba a esta actividad. Es en las mujeres en donde el desempleo del servicio doméstico afecta de forma importante ya que el 30% de las mujeres desempleadas del departamento, son desempleadas de esta actividad.

La siguiente actividad económica importante en términos de generación de desempleo, aunque con un porcentaje menor, son las actividades vinculadas al alojamiento y servicios de comida, ya que el 13% del total de desempleados trabajaba en estas actividades (CUADRO 21).

CUADRO 21. DESOCUPADOS POR SEXO Y RAMA DE ACTIVIDAD (MALDONADO 2013)

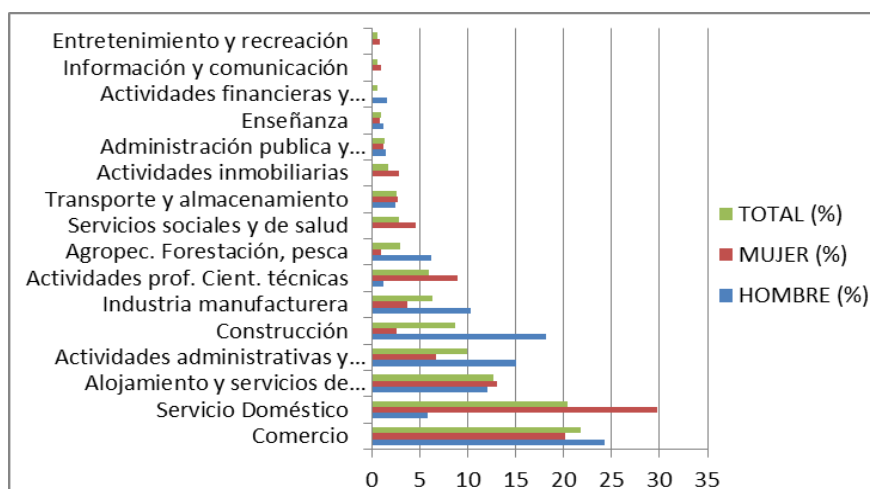
RAMA DE ACTIVIDAD	HOMBRE (%)	MUJER (%)	TOTAL (%)
Comercio	24.22	20.22	21.78
Servicio doméstico	5.88	29.80	20.46
Alojamiento y servicios de comida	12.08	13.10	12.70
Actividades administrativas y servicios	15.08	6.69	9.96
Construcción	18.15	2.56	8.64
Industria manufacturera	10.33	3.76	6.32
Actividades prof. Cient. técnicas	1.25	8.97	5.96
Agropec. Forestación, pesca	6.20	0.96	3.00
Servicios sociales y de salud	0.00	4.61	2.81
Transporte y almacenamiento	2.50	2.72	2.64
Actividades inmobiliarias	0.00	2.80	1.71
Administración pública y defensa	1.50	1.16	1.29
Enseñanza	1.25	0.84	1.00
Actividades financieras y seguros	1.56	0.00	0.61
Información y comunicación	0.00	0.92	0.56
Entretenimiento y recreación	0.00	0.88	0.54
TOTAL	100.00 (1.598 personas)	100.00 (2.497 personas)	100.00 (4.095 personas)

(Se excluyen los que buscan trabajo por primera vez)

Fuente: MTSS, OMT, en base ECH INE 2013

Si por otra parte consideramos por sexo, la construcción es la segunda actividad en la generación de hombres desempleados en el departamento (después del comercio), ya que el 18% de los desempleados varones trabajaban en esta actividad. Mientras que las actividades administrativas y de servicio concentran al 15% de los hombres desempleados de MALDONADO, y el 12% de los desempleados varones trabajaba en las actividades de alojamiento y servicios de comida. De esta forma se puede afirmar que el 70% de los hombres desempleados de MALDONADO trabajan en alguna de estas 4 actividades económicas: construcción, comercio, alojamiento y servicios de comida y actividades administrativas y de servicios. En el caso de las mujeres, aproximadamente el 63% de las desempleadas trabajaba en el comercio, en el servicio doméstico o en las actividades de alojamiento y servicios de comida (CUADRO 21).

GRAFICA 8. DESOCUPADOS POR SEXO Y RAMA DE ACTIVIDAD (MALDONADO 2013)



(Se excluyen los que buscan trabajo por primera vez)
 Fuente: MTSS, OMT, en base ECH INE 2013

DESOCUPADOS POR OCUPACIÓN

En los CUADROS siguientes (22 y 23) se presenta la ocupación de los desocupados. En el CUADRO 22 se presenta por grandes grupos ocupacionales, mientras que en el CUADRO 23 figuran las ocupaciones de forma más detallada. Los dos grandes grupos ocupacionales que nuclean a prácticamente al 71% de los desocupados son los trabajadores no calificados (35.49%) y los trabajadores de los servicios y vendedores (36%) (CUADRO 22).

Específicamente dentro de los trabajadores de servicios y vendedores encontramos los trabajadores de los servicios personales, los vendedores, los trabajadores de los cuidados personales y el personal de los servicios de protección. Mientras que en los trabajos no calificados encontramos los limpiadores y asistentes, peones agropecuarios, pesqueros y forestales, peones de la minería, la construcción, la industria manufacturera y el transporte, ayudantes de preparación de alimentos, vendedores ambulantes y servicios afines, y recolectores de desechos y otras ocupaciones elementales.

Si consideramos la ocupación de los desempleados de forma diferencial, o sea por sexo, las mujeres desempleadas se concentran principalmente en estos dos grupos mencionados, ya que el 44% de las mujeres trabajaba en los servicios o en las ventas, y el 39% lo hace en los trabajos no calificados. Mientras que en los varones, además de los dos grupos mencionados, se destaca que el 23% de los trabajadores se desempeña como oficiales y/o operarios de mecánica y oficios afines (CUADRO 22).

CUADRO 22. DESOCUPADOS POR SEXO Y OCUPACIÓN (MALDONADO 2013)

OCUPACIÓN DESOCUPADOS	HOMBRE (%)	MUJER (%)	TOTAL (%)
Trab. serv. y vendedor	23.40	43.53	35.68
Trabajador no calificado	29.66	39.21	35.48
Oficial/operario mec./afines	22.65	1.80	9.94
Empleados de oficina	7.07	11.69	9.89
Agric./trab calif agro/pesca	7.32	0.00	2.86
Operador instalaciones/máq	7.13	0.00	2.78
Técnicos/prof nivel medio	0.00	3.76	2.30
Fuerzas Armadas	1.50	0.00	0.59
Profesional, científ e intel	1.25	0.00	0.49
TOTAL	100.00 (1.598 personas)	100.00 (2.497 personas)	100.00 (4.095 personas)

(Se excluyen los que buscan trabajo por primera vez)

Fuente: MTSS, OMT, en base ECH INE 2013

De forma más detallada en las primeras filas del CUADRO 23 se presentan las ocupaciones que registran la mayor cantidad de personas desempleadas. Entre estas ocupaciones se encuentra las ya mencionadas anteriormente: vendedores y limpiadores y asistentes, donde cada una de estas ocupaciones concentra aproximadamente al 18% de los desempleados. Y con porcentajes menores figuran los trabajadores de los servicios personales (8%), y trabajadores de los cuidados personales con el 8% de los desempleados.

En cambio si consideramos por sexo, en los hombres desempleados se destacan, además de las ocupaciones de vendedores y trabajadores de los servicios personales, los oficiales y operarios de la construcción (14% del total de hombres desempleados), y los peones de la minería, la construcción, la industria, el transporte (11%), y los peones agropecuarios, pesqueros y forestales (9%). En las mujeres en cambio se destacan las ya mencionadas: vendedores, limpiadores y asistentes de limpieza y trabajadoras de los cuidados personales (CUADRO 23).

CUADRO 23. DESOCUPADOS POR SEXO Y OCUPACIÓN (MALDONADO 2013)

OCUPACIÓN DESOCUPADOS	HOMBRE (%)	MUJER (%)	TOTAL (%)
Vendedores	9.01	23.27	17.70
Limpiadores y asistentes	1.63	27.91	17.66
Trabajadores de los servicios personales	8.82	7.29	7.89
Trabajadores de los cuidados personales	0.00	12.45	7.59
Oficiales y operarios de la construcción excluyendo electricistas	13.83	0.96	5.98
Peones de la minería, la construcción, la industria, el transporte	10.83	1.00	4.84
Peones agropecuarios, pesqueros y forestales	9.01	1.64	4.52
Oficinistas	1.00	6.37	4.27
Empleados en trato directo con el público	2.88	4.33	3.76
Ayudantes de preparación de alimentos	3.07	3.04	3.05
Recolectores de desechos y otras ocupaciones elementales	1.50	3.68	2.83

Conductores de vehículos y operadores de equipos pesados móviles	7.13	0.00	2.78
Vendedores ambulantes de servicios y afines	3.63	1.92	2.59
Personal de los servicios de protección	5.57	0.52	2.49
Empleados contables y encargados del registro de materiales	3.19	1.00	1.86
Trabajadores especializados en electricidad y electrotecnología	4.69	0.00	1.83
Agricultores y trabajadores calificados de explotaciones agropecuarias	4.44	0.00	1.73
Profesionales de nivel medio en operaciones financieras y administrativas	0.00	2.60	1.59
Operarios y oficiales de procesamiento de alimentos, de la confección, ebanistas, otros artesanos y afines	2.50	0.84	1.49
Trabajadores forestales calificados, pescadores, cazadores	2.88	0.00	1.12
Profesionales de las ciencias y la ingeniería	0.00	1.16	0.71
Oficiales y operarios de la metalurgia, la construcción mecánica y afines	1.63	0.00	0.63
Otro personal de la fuerzas armadas	1.50	0.00	0.59
Especialistas en organización de la administración pública y de empresas	1.25	0.00	0.49
TOTAL	100.00 (1.598 personas)	100.00 (2.497 personas)	100.00 (4.095 personas)

(Se excluyen los que buscan trabajo por primera vez)

Fuente: MTSS, OMT, en base ECH INE 2013

DESOCUPADOS POR CATEGORÍA DE OCUPACIÓN

Por otra parte, si consideramos la categoría de ocupación de los desocupados de MALDONADO, se destaca que el 87% de estos trabajaba en empleos privados. Si consideramos por sexo, este valor es mayor en las mujeres que en los varones, ya que el 93% de las desempleadas de MALDONADO trabajaba en empleos privados, mientras que solamente el 78% de los hombres desempleados lo hacía. En los varones sin embargo, se destaca el trabajo por cuenta propia, debido a que el 20% de los desempleados hombres eran trabajadores por cuenta propia (CUADRO 24).

CUADRO 24. DESOCUPADOS POR SEXO Y CATEGORÍA DE OCUPACIÓN (MALDONADO 2013)

CATEGORÍA DE OCUPACIÓN	HOMBRE (%)	MUJER (%)	TOTAL (%)
Asalariado privado	78.47	92.83	87.23
Cuenta propia con local o inversión	15.39	3.60	8.21
Cuenta propia sin local ni inversión	4.63	0.72	2.25
Asalariado público	1.50	2.16	1.90
Miembro de cooperativa de producción	0.00	0.68	0.42
TOTAL	100.00 (1.598 personas)	100.00 (2.497 personas)	100.00 (4.095 personas)

(Se excluyen los que buscan trabajo por primera vez)

Fuente: MTSS, OMT, en base ECH INE 2013

MOTIVOS POR LOS QUE DEJÓ EL TRABAJO

La Encuesta Continua de Hogares indaga también sobre las razones o motivos por los cuales las personas desocupadas abandonaron su empleo. Respecto a las razones por las que estas personas dejaron el empleo, en el CUADRO 25 se presentan las razones o motivos desagregados por sexo. La principal razón por la que se abandonó el trabajo es la finalización de la zafra con el 39% de las respuestas. Seguramente este guarismo está vinculado a la finalización de la zafra laboral de verano vinculada a la actividad turística que presenta el departamento de MALDONADO durante dichos meses. Mientras que la segunda razón mayormente mencionada es la finalización del contrato laboral, con el 16% de las respuestas totales.

Si desagregamos por sexo, en los hombres desempleados, el motivo registrado con mayor frecuencia de respuesta es la finalización de la zafra, con el 52% de las respuestas masculinas, mientras que para las mujeres, este motivo concentra el 31% de las respuestas femeninas. En el caso de la finalización del contrato, los varones desempleados argumentaron esta razón en el 20% de los casos, mientras que para las mujeres, esta respuesta es del 15%. En el caso de las mujeres, también se destaca como razón para dejar el empleo, la renuncia por otras razones (18%), y la renuncia por razones familiares (15%). Estas respuestas en los varones son porcentajes mínimos (6% para la renuncia por otras razones), y 0% para la renuncia por razones familiares (CUADRO 25).

CUADRO 25. RAZONES POR LAS QUE DEJÓ EL TRABAJO POR SEXO (MALDONADO 2013)

RAZONES POR LAS QUE DEJO EL TRABAJO	HOMBRE (%)	MUJER (%)	TOTAL (%)
Acabó la zafra	51.63	31.28	39.22
Finalización de contrato	19.52	14.54	16.48
Otras razones (renuncia)	6.20	18.18	13.50
Razones familiares	0.00	15.42	9.40
Mal pago	10.14	4.85	6.91
Despido	7.07	6.41	6.67
Cierre de establecimiento	4.32	3.72	3.96
Razones de estudio	1.13	5.61	3.86
TOTAL	100.00 (1.598 personas)	100.00 (2.497 personas)	100.00 (4.095 personas)

(Se excluyen los que buscan trabajo por primera vez)

Fuente: MTSS, OMT, en base ECH INE 2013

APORTE A LA SEGURIDAD SOCIAL DESEMPLEADOS

Consultados los desocupados acerca de si en su trabajo anterior aportaban a alguna Caja de Jubilaciones, el 41.34% de los desempleados, declaran que no tenían aportes al sistema de seguridad social en su trabajo. Como se presenta más adelante en este informe (CALIDAD DEL EMPLEO), el no registro a la seguridad social en todo el departamento de MALDONADO se ubica en un porcentaje menor, siendo de 22.94%. Se puede suponer observando dicho valor, que los desempleados de MALDONADO o por lo menos una parte de ellos, proceden o se desempeñaban en empleos de baja calidad o zafrales (considerando que el 39% de los desempleados dejó su empleo por finalización de la zafra), con alto grado de vulnerabilidad, donde uno de los aspectos que hacen a esta baja calidad es justamente el no registro en la seguridad social (CUADRO 26).

Como se mencionó en años anteriores, y se menciona también aquí, si bien en este informe no se indaga en el nivel de vulnerabilidad de estas personas respecto al empleo, es interesante considerar el concepto de vulnerabilidad utilizado por V. Amarante y A. Espino, que define a los trabajadores como vulnerables cuando reúnen dos características: falta de aportes a la seguridad social (desprotección social), y simultáneamente son trabajadores informales (se consideran trabajadores informales a los del servicio doméstico, los familiares no remunerados, los trabajadores privados en establecimientos con menos de cinco empleados y los trabajadores por cuenta propia con y sin local, excluyendo administrativos, profesionales y técnicos). Según esta definición y por lo presentado en este informe, parte de los desempleados del departamento pueden considerarse como vulnerables entonces. Esto supone trabajadores que por su inserción laboral son proclives a enfrentar mayores dificultades para lograr el cuidado de su salud, solventar su vida como inactivo, eludir la pobreza y lograr estabilidad de su vida laboral, así como también podrían presentar situaciones más desventajosas de ingresos como de cobertura de la seguridad social. Esto último supone situaciones de desventaja relativa en el presente, en términos de la carencia de las prestaciones activas, pero también situaciones futuras comprometidas, en tanto los trabajadores no generan derechos para acceder a las prestaciones pasivas contributivas (jubilación).¹³

CUADRO 26. APORTE A LA SEGURIDAD SOCIAL DESOCUPADOS POR SEXO (MALDONADO 2013)

APORTABA A LA CAJA DE JUBILACIONES DESOCUPADOS	HOMBRE (%)	MUJER (%)	TOTAL (%)
SÍ	54.38	61.39	58.66
NO	45.62	38.61	41.34
TOTAL	100.00 (1.598 personas)	100.00 (2.497 personas)	100.00 (4.095 personas)

(Se excluyen los que buscan trabajo por primera vez)

Fuente: MTSS, OMT, en base ECH INE 2013

ACCIONES REALIZADAS PARA BUSCAR TRABAJO

Respecto a las acciones que los desocupados realizaron para buscar empleo, la Encuesta Continua de Hogares indaga sobre algunas de estas acciones. Entre estas se destaca que la mayoría de las personas desocupadas utilizaron sus redes sociales o de contactos para buscar empleo en el departamento, específicamente el 39% de los desempleados consultó directamente con el empleador, y el 27% lo hizo pero con amigos o parientes. El resto de las acciones, desagregadas por sexo, se presentan en el CUADRO siguiente.

¹³ Informalidad y Protección Social en Uruguay, elementos para una discusión conceptual y metodológica. V. Amarante y A. Espino, IECON, FCEA, UdelAR, DT 1/2007.

CUADRO 27. ACCIONES PARA BUSCAR TRABAJO O ESTABLECER SU PROPIO NEGOCIO POR SEXO (MALDONADO 2013)

QUE HIZO PARA BUSCAR TRABAJO O ESTABLECER SU PROPIO NEGOCIO	HOMBRE (%)	MUJER (%)	TOTAL (%)
Consultó directamente con el empleador	38.15	39.06	38.70
Consultó con amigos o parientes	30.52	25.39	27.42
Puso o contestó aviso en diarios, etc.	12.76	21.96	18.31
No hizo nada	9.62	6.87	7.96
Consultó por internet	5.30	5.90	5.66
Hizo trámites, gestiona préstamos, etc.	2.51	0.00	0.99
Consultó con agencias de empleo	1.14	0.82	0.95
TOTAL	100.00 (1.598 personas)	100.00 (2.497 personas)	100.00 (4.095 personas)

(Se excluyen los que buscan trabajo por primera vez)

Fuente: MTSS, OMT, en base ECH INE 2013

CALIDAD DEL EMPLEO MALDONADO¹⁴

La calidad del empleo incluye distintas situaciones del mercado laboral, como son el subempleo (con o sin registro simultáneo en la seguridad social), el no registro a la seguridad social, y el empleo sin restricciones. El departamento de MALDONADO no escapa a estas realidades. En este tramo del informe se presenta brevemente información sobre estos aspectos, comparándolas con valores de carácter nacional.

Los **subempleados** son aquellas personas que perteneciendo a la "fuerza de trabajo" tienen un empleo de menor duración que la jornada normal de trabajo (menos de 40 horas semanales), por razones ajenas a su voluntad y que buscan o aceptarían un trabajo suplementario, y/o están disponibles para trabajar más horas (INE). Es un concepto que da cuenta del potencial de recursos humanos subutilizados en el mercado de trabajo.

En el departamento de MALDONADO, el 3.37% de los ocupados se declara como subempleado en el año 2013, esto supone 2.925 personas subempleadas aproximadamente en un total de 86.796 ocupados. Analizando años anteriores, se registra un descenso en el registro de subempleo para el departamento considerando desde el año 2009, momento en cual es subempleo era de 6.20%. Cabe agregar, que los registros de subempleo de MALDONADO, son menores que los registros de subempleo nacionales (CUADRO 28).

CUADRO 28. SUBEMPLEO (TOTAL PAÍS – MALDONADO 2009 - 2013)

SUBEMPLEO TOTAL (CON REGISTRO Y SIN REGISTRO A LA SEGURIDAD SOCIAL)		
AÑOS	TOTAL PAIS (%)	MALDONADO (%)
2009	8,70	6,20
2010	8,60	5,30
2011	7,20	5,00
2012	7,15	3,55
2013	6.74	3,37

Fuente: MTSS, OMT, en base ECH INE.

Si analizamos las ramas de actividad económica en donde se registra mayormente el subempleo, se observa que del total de personas subempleadas, aproximadamente el 17% trabaja en las actividades administrativas y de servicios; el 14% lo hace en el servicio doméstico y el 13% en la actividad de la construcción. Para el resto de las ramas de actividad, los valores de subempleo se presentan en el CUADRO 29.

¹⁴ Los valores presentados en esta sección provienen del Instituto Nacional de Estadística: Microdatos de la Encuesta Continua de Hogares 2011. 30 de Marzo 2012, y Microdatos de la Encuesta Continua de Hogares 2010, 1 de abril de 2011 (Comunicados de Prensa). Y otra parte fueron procesados por el propio Observatorio de Mercado de Trabajo (MTSS) en base a la ECH 2012 y 2013.

CUADRO 29. SUBEMPLEO POR RAMA DE ACTIVIDAD (MALDONADO 2013)

RAMA DE ACTIVIDAD	SUBEMPLEO (%)
Actividades administrativas y de servicio	16.77
Servicio doméstico	13.97
Construcción	13.05
Comercio	10.15
Alojamiento y servicios de comida	8.51
Artes, entretenimiento y recreación	6.76
Industria manufacturera	6.05
Servicios sociales y de salud	4.24
Enseñanza	4.17
Otras actividades de servicio	3.69
Administración pública y defensa	3.04
Transporte y almacenamiento	3.01
Actividades prof., cient., Técnicas	2.87
Información y comunicación	2.29
Suministro de agua, alcan., desec, sanea.	1.43
TOTAL	100.00 (2.925 personas)

Fuente: MTSS, OMT, en base ECH INE 2013

Por otra parte, el **trabajador no registrado**, o no cubierto por la seguridad social, es aquella persona ocupada que declara no aportar a ninguna caja de jubilaciones por ese trabajo. Para el año 2013 el no registro a la seguridad social en el departamento de MALDONADO presenta un descenso de 1.56 punto porcentual, pasando de 24.5% en el año 2012 a 22.94% en 2013. Esto significa que aproximadamente 19.900 personas no aportan a la seguridad social en el departamento de MALDONADO para el año 2013, sobre un total de 86.796 ocupados. Mientras que el no registro a la seguridad social a nivel nacional, presenta un valor superior de 25.62% para el año 2013 para todo el país (CUADRO 30).

Por otra parte, si consideramos desde el año 2006 al año 2013, el valor de no registro a la seguridad social ha descendido de forma importante en MALDONADO, ya que para 2006 era de prácticamente 35%, para alcanzar años después el valor registrado en 2013 (CUADRO 30).

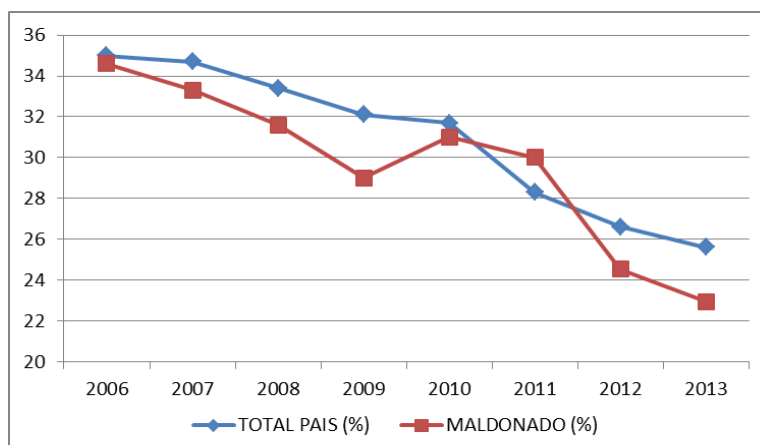
A nivel nacional, los valores de no registro a la seguridad social también han descendido en estos últimos años, mejorando la calidad del empleo de los ocupados, y garantizando el acceso a la seguridad social. En el año 2006 el valor nacional de no registro era de 35.0% de los ocupados, en 2007 fue de 34.7%, para continuar descendiendo hasta ubicarse en el año 2013 en 25.62% del total de ocupados del país.

CUADRO 30. NO REGISTRO A LA SEGURIDAD SOCIAL (TOTAL PAÍS – MALDONADO 2006 - 2013)

AÑOS	NO REGISTRO A LA SEGURIDAD SOCIAL	
	TOTAL PAÍS (%)	MALDONADO (%)
2006	35.0	34.6
2007	34.7	33.3
2008	33.4	31.6
2009	32.1	29.0
2010	31.7	31.0
2011	28.3	30.0
2012	26.6	24.5
2013	25.62	22.94

Fuente: MTSS, OMT, en base ECH INE

GRAFICA 9. NO REGISTRO A LA SEGURIDAD SOCIAL (TOTAL PAÍS – MALDONADO 2006 - 2013)



Fuente: MTSS, OMT, en base ECH INE

Por otra parte, si analizamos el no registro a la seguridad social por ramas de actividad económica, el rubro económico vinculado a otras actividades de servicio figura en primer lugar, con más de la mitad de sus trabajadores (52%), fuera del sistema de seguridad social. Sin embargo, como ya se mencionó en este informe no es la actividad que más empleo genera para el departamento. Es interesante observar entonces, el valor de no registro a la seguridad social para aquellas actividades generadoras de forma importante de empleo en MALDONADO (en el CUADRO 31 figuran en negrita). Así se observa que de todos los trabajadores de la construcción, el 28.40% declara no aportar al sistema social: 4.100 trabajadores sin cobertura de 14.400 empleos totales de la construcción, ya que la construcción era la responsable de generar el 17% del empleo total en MALDONADO.

En el caso del servicio doméstico, el 26.65% de los trabajadores de esta actividad declaran estar fuera del sistema de seguridad social (aproximadamente 3.000 trabajadores), y en el caso del comercio (que es la actividad económica que mayor cantidad de empleo genera con aproximadamente 15.120 empleos), el 21.39% de sus trabajadores no aportan a la seguridad social (aproximadamente 3.200 trabajadores).

CUADRO 31. APOORTE A LA SEGURIDAD SOCIAL POR RAMA DE ACTIVIDAD (MALDONADO 2013)

RAMA DE ACTIVIDAD	SI APORTA (%)	NO APORTA (%)	TOTAL (%)
Otras actividades de servicio	48.24	51.76	100.00
Actividades administración y servicio	50.95	49.05	100.00
Agropec. Forestación, pesca	60.58	39.42	100.00
Industria manufacturera	61.99	38.01	100.00
Construcción	71.60	28.40	100.00
Servicio doméstico	73.35	26.65	100.00
Artes, entretenimiento, recreación	75.31	24.69	100.00
TOTAL DEPARTAMENTO	77.06	22.94	100.00
Comercio	78.61	21.39	100.00
Suministro de agua, alcan., des. Saneam.	82.27	17.73	100.00
Servicios sociales y de salud	87.49	12.51	100.00
Transporte y almacenamiento	87.97	12.03	100.00
Alojamiento y servicios de comida	88.80	11.20	100.00
Actividades prof., cient., técnicas	90.62	9.38	100.00
Información y comunicación	93.61	6.39	100.00
Minas y canteras	94.40	5.60	100.00
Enseñanza	94.49	5.51	100.00
Actividades inmobiliaria	96.45	3.55	100.00

Fuente: MTSS, OMT, en base ECH INE 2013.

La Encuesta Continua de Hogares también indaga sobre el cobro de aguinaldo para los ocupados. En este sentido, aproximadamente el 33% de estos, responde que no cobra aguinaldo por su trabajo principal, lo que supone unas 28.550 personas que no gozan de este beneficio. Aunque vale aclarar que dentro de este total están incluidos todos los ocupados (privados, públicos, patrones, cuenta propia con o sin local, miembro de hogar no remunerado y participantes de programa social de empleo). Si consideramos a los empleados privados únicamente, aproximadamente el 11% de estos no cobran aguinaldo. Por otra parte, en el caso de los patrones y los trabajadores por cuenta propia, los registros de no cobro de aguinaldo son alto, aproximándose al 100% de las respuestas (CUADRO 32).

CUADRO 32. COBRO DE AGUINALDO POR CATEGORÍA DE OCUPACIÓN (MALDONADO 2013)

CATEGORÍA DE OCUPACIÓN	COBRA AGUINALDO		
	SÍ (%)	NO (%)	TOTAL (%)
Asalariado privado	89.10	10.90	100.00
Asalariado público	100.00	0.00	100.00
Miembro de cooperativa de producción	35.56	64.44	100.00
Patrón	2.01	97.99	100.00
Cuenta propia sin local ni inversión	0.00	100.00	100.00
Cuenta propia con local o inversión	0.00	100.00	100.00
Miembro del hogar no remunerado	0.00	100.00	100.00
Programa social de empleo	100.00	0.00	100.00
TOTAL	67.11	32.89	100.00

Fuente: MTSS, OMT, en base ECH INE 2013.

PROYECTOS PRESENTADOS A LA COMAP EN EL DEPARTAMENTO DE MALDONADO EN EL AÑO 2013¹⁵

Se presenta en este capítulo los principales datos de inversión a realizarse en el departamento de MALDONADO¹⁶ en el año 2013 a través del régimen de inversiones de la Comisión de Aplicación de la Ley de Inversiones, de Promoción y Protección de Inversiones (ComAp).

La ComAp es la Comisión de Aplicación de la Ley de Inversiones, de Promoción y Protección de Inversiones (Ley N° 16.906 del 7/1/1998, reglamentada por el Decreto N° 455/007 del 26/11/2007), que evalúa, dispone y regula los beneficios tributarios a otorgar a proyectos de inversiones específicos presentados por empresas. La ComAp, para evaluar y considerar elegibles a los proyectos presentados, se basa en una serie de indicadores, uno de ellos es la generación de empleo.¹⁷

Como parte del trámite de presentación de los proyectos de inversión ante el Estado, la información referida a la creación de empleo es presentada primeramente en el Ministerio de Trabajo y Seguridad Social, para luego ser presentados ante la Comisión de Aplicación de la Ley de Inversiones propiamente dicha (Comisión dirigida por el Ministerio de Economía y Finanzas). Por este motivo, el Ministerio de Trabajo y Seguridad Social, además de integrar formalmente la Comisión, obtiene y procesa la información referida a la creación de empleo.

Por otra parte, es de destacar que los proyectos presentados en el año 2013, comienzan a implementarse por lo general en el año 2014, y por tanto, a generar empleo en el año 2014, y en años siguientes.

A nivel nacional, en el año 2013 se presentaron ante el MTSS un total de 307 proyectos de inversión, que corresponden a 305 empresas, por un monto total de inversión de U\$S 1.334.088.556, que declaran generar 3.531 empleos durante el año 2014 y años siguientes. El 70% de estos empleos se proyectan para el primer año (2.486 personas). Mientras que el monto de inversión promedio de estos 307 proyectos fue de U\$S 4.345.565. Por otra parte, el sector de actividad con mayor proyección de inversión es el referido a la generación de Electricidad, gas y agua, con una inversión de U\$S 645.300.891, que representa 48,4% de la inversión total. Le sigue la Industria Manufacturera con un quinto de participación en la inversión total, que significan U\$S 270.316.380.

En lo que refiere a la distribución de los empleos por departamento, Montevideo presenta el mayor porcentaje, 39,6% del total de los empleos a generar. Muy por debajo le siguen San José, Canelones y Maldonado con 11,8%, 8,3% 7,4% respectivamente. Montevideo también se encuentra entre los primeros 4 departamentos que reciben los mayores montos de inversión (U\$S 170.387.306), a partir de la presentación del 36% del total de proyectos.

En el CUADRO siguiente se presenta la cantidad de proyectos presentados, la inversión y empleo a generarse para todos los departamentos del país.

¹⁵ Información procedente del informe "Proyectos presentados ante el MTSS, en el Marco de la Ley de Promoción de Inversiones. Perspectiva de generación de empleo". Año 2013. Unidad de Evaluación y Monitoreo de Relaciones Laborales y Empleo Observatorio de Mercado de Trabajo, DINA, MTSS. Abril 2014. Elaborado por Graciela Godoy y Laura Triaca (OMT).

¹⁶ Por información referida a proyectos presentados en el marco de este régimen de inversiones en el departamento de MALDONADO de años anteriores, ver informes elaborados por el Observatorio de Mercado de Trabajo en: www.mtss.gub.uy.

¹⁷ Por más detalles sobre la ComAp, ver www.mef.gub.uy.

CUADRO 33. CANTIDAD DE PROYECTOS, INVERSIÓN Y EMPLEO A GENERAR POR DEPARTAMENTO (2013)

DEPARTAMENTO	CANTIDAD	%	INVERSIÓN	%	INVERSIÓN / CANTIDAD PROY.	EMPLEO	%
Montevideo	111	36,2	170,387,306	12,8	1.535.021	1.398	39.6
Artigas	7	2,3	3,455,742	0,3	493.677	88	2.5
Canelones	34	11,1	42,630,454	3,2	1.253.837	293	8.3
Cerro Largo	6	2,0	5,782,336	0,4	963.723	105	3.0
Colonia	17	5,5	31,966,959	2,4	1.880.409	109	3.1
Durazno	9	2,9	28,695,863	2,2	3.188.429	142	4.0
Flores	4	1,3	249,777,320	18,7	62.444.330	2	0.1
Florida	7	2,3	13,319,502	1,0	1.902.786	29	0.8
Lavalleja	4	1,3	32,040,558	2,4	8.010.140	49	1.4
Maldonado	18	5,9	229.393.287	17,2	12.744.072	260	7.4
Paysandú	7	2,3	157,951,812	11,8	22.564.545	80	2.3
Río Negro	8	2,6	42,321,346	3,2	5.290.168	55	1.6
Rivera	5	1,6	5,907,902	0,4	1.181.580	48	1.4
Rocha	11	3,6	31,551,413	2,4	2.868.310	23	0.7
Salto	12	3,9	106,545,801	8,0	8.878.817	41	1.2
San José	8	2,6	26,259,184	2,0	3.282.398	417	11.8
Soriano	14	4,6	17,631,972	1,3	1.259.427	45	1.3
Tacuarembó	8	2,6	14,514,014	1,1	1.814.252	121	3.4
Treinta y Tres	3	1,0	18,081,700	1,4	6.027.233	45	1.3
Varios Dptos.	14	4,6	105,874,085	7,9	7.562.435	181	5.1
TOTAL	307	100.0	1.334.088.556	100,0	4.345.565	3531	100.0

Fuente: MTSS, OMT. 2013

PROYECTOS PRESENTADOS PARA EL DEPARTAMENTO DE MALDONADO

En el departamento de MALDONADO para el año 2013, se presentaron en el MTSS un total de 18 proyectos de inversión, por un monto total de inversión de U\$S 229.393.287 que proyectan generar 260 puestos de trabajo en todo el departamento. Estos proyectos representan el 5.9% de los proyectos presentados en todo el país, el 17.2% de la inversión total presentada a nivel nacional, y generan el 7.4% del total de empleo proyectado para todo el país a partir de este régimen de inversión. Considerando la inversión proyectada para todos los departamentos, Maldonado ocupa el tercer lugar en cantidad de proyectos presentados (detrás de Montevideo y Canelones), el segundo lugar en importancia en cuanto a la inversión (luego del departamento de Flores, que recibe una inversión de aproximadamente 250 millones de dólares) y el cuarto lugar en términos de generación de empleo a partir de estos proyectos de inversión, luego de Montevideo, San José y el departamento de Canelones (CUADRO 33).

Comparando con años anteriores, se registra una disminución importante en la inversión proyectada, ya que para el año 2012 se invertía una cifra superior a los 599 millones de dólares, mientras que para 2013, esta cifra

desciende a aproximadamente 229 millones de dólares. Sin embargo, en los años anteriores a estos años (2010 y 2011), la inversión proyectada a partir de este régimen de inversión es menor (17 y 137 millones de dólares aproximadamente). En cuanto al empleo, también se registra una disminución para el departamento, ya que de 691 empleos proyectados para el año anterior 2012, se desciende a una proyección de 260 empleos aproximadamente para 2013 (CUADRO 34).

Aunque es de destacar que a nivel nacional, la disminución en el monto de inversión con este régimen de inversiones respecto al año 2012 fue de 57%, y en cuanto a la cantidad de proyectos presentados la disminución fue de 53% de un año al siguiente, y en cuanto a la creación de empleo la disminución fue de 45% respecto al año 2012 para todo el país.

CUADRO 34. CANTIDAD DE PROYECTOS, INVERSIÓN Y EMPLEO A GENERARSE (MALDONADO 2010 - 2013)

AÑO	CANTIDAD PROYECTOS	INVERSIÓN EN U\$S	EMPLEO A GENERAR
2010	24	16.987.668	249
2011	37	137.389.077	810
2012	56	599.419.577	691
2013	18	229.393.287	260

Fuente: MTSS, OMT. 2013

CUADRO 35. PROYECTOS, EMPLEO, INVERSIÓN, E INVERSIÓN POR EMPLEO (MALDONADO 2013)

RAMA DE ACTIVIDAD	PROYECTOS POR RAMA	EMPLEO POR RAMA	INVERSIÓN U\$S POR RAMA	INVERSIÓN U\$S POR EMPLEO
PROD. AGROP, FOREST. Y PESCA	1	0	3.163.851	-----
INDUSTRIA	1	4	1.086.602	271.651
GENERACIÓN ELECTRICIDAD, GAS, VAPOR, AIR. ACOND.	2	0	185.759.524	-----
ACTIVIDADES INMOBILIARIAS	2	50	10.264.885	205.298
SALUD HUMANA	1	30	6.800.000	226.667
COMERCIO	4	40	1.741.241	43.531
ALOJAMIENTO Y SERVICIOS DE COMIDA	5	111	12.413.104	111.830
INFORMÁTICA Y COMUNICACIONES	1	25	6.569.602	262.784
ESTABLECIMIENTO FINANCIEROS Y SEGUROS	1	0	1.594.479	-----
TOTAL	18	260	229.393.287	882.282

Fuente: MTSS, OMT. 2013

Respecto a las ramas de actividad económica donde se proyecta invertir, la actividad en la que se realiza la mayor inversión a través de este régimen, es en la generación de energía eléctrica con aproximadamente 186 millones de dólares (específicamente en la construcción de parques eólicos); mientras que en la actividad de alojamiento y servicios de comida se invierte aproximadamente 12 millones de dólares y en tercer lugar figuran las actividades vinculadas al rubro inmobiliario con una inversión superiores a los 10 millones de dólares. En el resto de las ramas de actividad las inversiones son menores.

Respecto al empleo, en la actividad que se proyectó crear más empleo a partir de estas inversiones es en el alojamiento y servicios de comida, ya que se proyectan más de 110 empleos de los 260 empleos totales. Le sigue en cantidad de empleo las actividades inmobiliarias (con 50 empleos), y el comercio y la salud humana, con 40 y 30 empleos respectivamente. Por otro lado, si bien la generación de energía eléctrica es la actividad económica en donde se proyecta la mayor inversión, no genera empleo en el departamento. En el resto de las actividades la creación de empleo es menor (CUADRO 35).

Por otra parte, si consideramos la inversión a realizar para generar cada puesto de trabajo, se destaca que para generar un empleo de los 260 proyectados en el total de la inversión para el departamento, se invierten aproximadamente U\$S 882.000 por empleo. En la última columna del cuadro anterior se presenta la inversión por empleo para cada rama de actividad.

Si consideramos el empleo por año, en el primer año de los proyectos se genera la mayor parte del empleo, ya que se genera aproximadamente el 90% de los empleos proyectados (235 empleos); mientras que en el segundo año se genera el resto del empleo proyectado (10%). Finalmente, si consideramos el empleo a crearse según la ocupación, se destaca que de los 260 empleos totales, 74 corresponden a trabajadores de los servicios personales (28%), mientras que 72 empleos son ayudantes en la preparación de alimentos (28%), 42 empleos son vendedores (16%), y 21 empleos son oficinistas (8% del total). Para el resto de los empleos se destacan las ocupaciones en el cuadro siguiente (CUADRO 36).

CUADRO 36. GENERACIÓN DE EMPLEO POR OCUPACIÓN POR AÑO (MALDONADO 2013)

OCUPACIÓN (2 DÍGITOS)	AÑO 1	AÑO 2	AÑO 3	AÑO 4	AÑO 5	TOTAL
Trabajadores de los servicios personales	64	10	0	0	0	74
Ayudantes de preparación de alimentos	71	1	0	0	0	72
Vendedor	33	9	0	0	0	42
Oficinistas	21	0	0	0	0	21
Limpiadores y asistentes	11	3	0	0	0	14
Técnico tecnol. información/comunicaciones	8	0	0	0	0	8
Empleados de trato directo con el público	6	0	0	0	0	6
Peón minería, construcción, industria y transporte	4	1	0	0	0	5
Gerente hotel, restó, comercios y otros establecimientos	4	0	0	0	0	4
Profesional ciencias e ingeniería de nivel medio	2	0	0	0	0	2
Prof. Nivel medio operaciones financieras	1	1	0	0	0	2
Prof. nivel medio servicios jurídico y sociales	2	0	0	0	0	2
Empleado contable y enc. registro de materiales	2	0	0	0	0	2
Operario metalurgia, const. mecánica	2	0	0	0	0	2
Directores administ. y comercial	1	0	0	0	0	1
Especialista org. Adm. Pública y empresas	1	0	0	0	0	1
Personal de los servicios de protección	1	0	0	0	0	1
Agricultor/ trab.calif. Explot. agropecuarias	1	0	0	0	0	1
TOTAL	235	25	0	0	0	260

Fuente: MTSS, OMT. 2013

TRABAJADORES EN SEGURO DE DESEMPLEO EN MALDONADO¹⁸

En el cuadro siguiente se presenta información sobre la cantidad promedio anual de trabajadores en seguro de desempleo en el departamento de MALDONADO por rama de actividad económica, desde el año 2009 hasta el primer cuatrimestre del año 2014 (último dato disponible). Se observa que en estos años, la actividad que mayor cantidad de personas presenta en el seguro de desempleo ha sido la construcción con un promedio de aproximadamente 1.500 personas en el seguro en el último año 2013. Otras actividades que presentan promedios superiores de trabajadores en el seguro de desempleo en los últimos años son: el comercio, las actividades inmobiliarias, el alojamiento y servicios de comida y el servicio doméstico. Si comparamos el primer cuatrimestre del último año disponible (2014), con el primer cuatrimestre del año anterior 2013, se observa una disminución del 1% en la cantidad promedio de trabajadores en seguro de desempleo en el departamento.

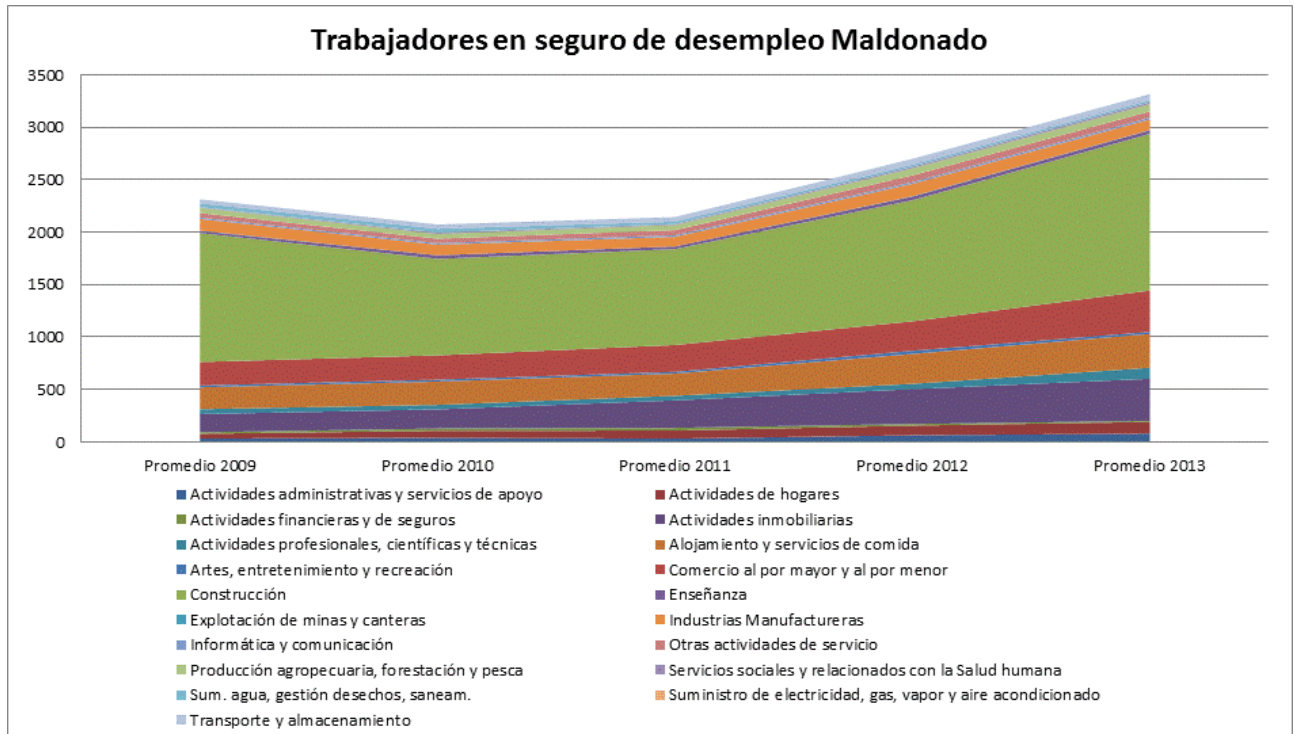
CUADRO 37. TRABAJADORES EN SEGURO DE DESEMPLEO POR RAMA DE ACTIVIDAD
PROMEDIO ANUAL (MALDONADO 2009 - 2014)

RAMAS DE ACTIVIDAD	AÑO 2009	AÑO 2010	AÑO 2011	AÑO 2012	AÑO 2013	AÑO 2014 (ENE-ABR)
Actividades administrativas y servicios de apoyo	32	40	32	64	80	83
Servicio doméstico	47	67	77	92	111	103
Actividades financieras y de seguros	14	21	25	16	10	12
Actividades inmobiliarias	173	183	263	333	401	255
Actividades profesionales, científicas y técnicas	47	43	43	50	105	55
Alojamiento y servicios de comida	208	222	211	285	323	129
Artes, entretenimiento y recreación	18	18	17	30	19	10
Comercio al por mayor y al por menor	225	233	256	281	395	245
Construcción	1228	918	914	1154	1493	1.770
Enseñanza	21	35	26	36	35	76
Explotación de minas y canteras	3	1	1	3	3	6
Industrias Manufactureras	111	99	91	118	100	85
Informática y comunicación	13	15	15	16	18	12
Otras actividades de servicio	43	43	49	66	59	42
Producción agropecuaria, forestación y pesca	49	45	48	66	70	52
Servicios sociales y relacionados con la Salud humana	6	13	10	14	19	18
Sum. agua, gestión desechos, saneam.	38	36	24	21	19	12
Transporte y almacenamiento	38	41	42	56	58	44
TOTAL	2.422	2.147	2.208	2.763	3.393	3.078

Fuente: MTSS, OMT. 2013, EN BASE A DATOS DE BPS.

¹⁸ Información procesada por la economista Tania Echagüe. Observatorio de Mercado de Trabajo. MTSS, en base a datos del BPS.

**GRÁFICA 10. TRABAJADORES EN SEGURO DE DESEMPLEO POR RAMA DE ACTIVIDAD
PROMEDIO ANUAL (MALDONADO 2009 - 2013)**



Fuente: MTSS, OMT. 2013, EN BASE A DATOS DE BPS.

GLOSARIO

Tasa de actividad: mide la proporción de la población en edad de trabajar que está trabajando o buscando empleo activamente, o sea, se encuentra activamente participando en el mercado de trabajo, ya sea que se encuentran ocupados o desocupados. Un valor de tasa de actividad de 60% indica que un 60% de la población de 14 o más años de edad, está inserta en la actividad económica, ya sea trabajando o buscando trabajo. A esta población se la denomina población económicamente activa. Se calcula como el cociente entre la población económicamente activa y la población total en edad de trabajar.

Tasa de empleo: indica la cantidad de personas que en edad de trabajar que se encuentran efectivamente ocupadas. Se utiliza para cuantificar la demanda efectiva de puestos de trabajo que tiene el país. Se calcula como el cociente entre la población ocupada y la población total en edad de trabajar

La **tasa de desempleo** indica la cantidad de personas desocupadas que se encuentran buscando empleo activamente, como proporción de la población económicamente activa (ocupados y desocupados). Es el porcentaje de la población económicamente activa que se encuentra desocupada (busca trabajo pero no lo consigue). Permite evaluar el potencial de recursos humanos que no está siendo aprovechado por el mercado laboral. Se calcula como el cociente entre la población desempleada y la población económicamente activa.

La **población económicamente activa**, abarca a las personas de 14 o más años de edad que aportan su trabajo y a las que estarían dispuestas a aportarlo, para producir bienes y servicios económicos durante el período de referencia elegido para la Encuesta. Este grupo incluye la Fuerza de Trabajo civil y los efectivos de las Fuerzas Armadas. La Fuerza de Trabajo civil comprende a los ocupados y desocupados durante el período de referencia.

Población económicamente inactiva comprende a todas las personas de 14 o más años de edad que no aportan su trabajo para producir bienes o servicios económicos y que tampoco buscaron empleo en el período de referencia. Se clasifican en las siguientes categorías: personas que se ocupan del cuidado de su hogar, estudiantes, rentistas, pensionistas, jubilados, otros.

Se considera **ocupado** (personas de 14 o más años de edad) a quien trabajó por lo menos una hora durante el período de referencia de la Encuesta, o que no lo hizo por estar de vacaciones, por enfermedad, accidente, conflicto de trabajo o interrupción del mismo a causa del mal tiempo, averías producidas en las maquinarias o falta de materias primas, pero tiene empleo al que volverá con seguridad. Se incluyen en esta categoría a los trabajadores familiares no remunerados.

Se consideran **personas desocupadas** a aquellas de 14 o más años de edad que durante el período de referencia no estaban trabajando por no tener empleo, pero que buscaban un trabajo remunerado o lucrativo, y estaba disponible en ese momento para comenzar a trabajar. Esta categoría comprende a: las personas que trabajaron antes pero perdieron su empleo (desocupados propiamente dichos), aquellas personas en Seguro de Paro y aquellas que buscan su primer trabajo. Se considera activo a quien es ocupado o desocupado, esto es, a quien trabaja o busca trabajo.

La **calidad del empleo** engloba distintas situaciones del mercado laboral, como son el subempleo (con o sin registro simultáneo en la seguridad social), el no registro a la seguridad social, el empleo sin restricciones, entre otras.

El **subempleo** comprende las personas que perteneciendo a la "fuerza de trabajo" tienen un empleo de menor duración que la jornada normal de trabajo, por razones ajenas a su voluntad y que buscan o aceptarían un trabajo suplementario.

El **trabajador no registrado**, o no cubierto por la seguridad social, es aquella persona ocupada que declara no aportar a ninguna caja de jubilaciones por ese trabajo.

Sin restricciones significa que el trabajador está cubierto por la seguridad social, y en caso de estar trabajando menos de 40 horas semanales, expresa que no quiere o no está disponible para hacerlo más horas.

La **ocupación** es el conjunto de tareas cumplidas por una persona y que puede ser clasificado según su complejidad y grado de conocimientos exigidos para llevarlas a cabo. El tipo de ocupación es el tipo de trabajo que efectuó una persona con empleo durante el periodo de referencia, o en el que trabajó por última vez.

Categoría de ocupación es la relación del trabajador con el trabajo. Denota la relación entre una persona económicamente activa y su empleo. Las categorías ocupacionales son clasificadas en:

Obrero o empleado: Es la persona que trabaja en relación de dependencia, percibiendo remuneraciones en dinero o especies, en el sector público o privado. Las personas que trabajan en su domicilio pero dependen de un empleador y reciben remuneración por su trabajo también se incluyen en esta categoría.

Miembro de cooperativa de producción: Es la persona que es socio cooperativista, cualquiera sea la actividad productiva a que la cooperativa se dedica.

Patrón con personal a su cargo: Es la persona que explota su propia empresa económica y que tiene a su cargo uno o más trabajadores a sueldo o jornal.

Trabajador por cuenta Propia (o patrón sin personal a su cargo): Es la persona que, sin depender de un patrón, explota su propia empresa económica sin ocupar a ningún trabajador remunerado.

Sin local o Inversión: Es el que no ha realizado ninguna inversión en bienes de capital fijo. El ejemplo más corriente lo constituyen los vendedores ambulantes.

Con local o inversión: Es el que ha realizado inversiones en bienes de capital fijo (edificios, vehículos autopropulsados, maquinaria o equipo).

Trabajador no remunerado: Es la persona que trabaja en una empresa o negocio de cuyo propietario puede o no ser pariente y no recibe remuneración alguna (trabajador familiar o aprendiz).

Tamaño de empresa. El tamaño económico se define a partir del número de puestos de trabajo promedio con actividad en el año civil siguiendo los tramos propuestos en el Decreto 504/2007: Micro: de 1 a 4 ocupados, Pequeña: de 5 a 19 ocupados, Mediana: de 20 a 99 ocupados, Grande: de 100 y más ocupados. Además se distingue la empresa Unipersonal que corresponde a una empresa sin dependientes y con un único titular en actividad.