

DOCUMENTO DE TRABAJO

IMPACTO DE LOS PROGRAMAS DE CAPACITACIÓN EN LA DURACION EN EL EMPLEO Y DESEMPLEO EN EL PERÍODO 2009-2013

Montevideo, Noviembre 2015

Ec. Tania Echagüe, Ministerio de Trabajo y Seguridad Social¹

El propósito que sigue este documento es el análisis de los determinantes de la duración en el empleo y en el desempleo, mediante la utilización de mínimos cuadrados ordinarios y regresión censurada. Se estimarán entonces modelos para la explicación de dichas duraciones, y su descomposición en variables relevantes, analizando también el efecto causal asignable a la formación de trabajadores desocupados por parte de INEFOP, período 2009-2013, lo cual nos permitirá tener un mejor conocimiento de la eficiencia de la política, y su viabilidad.

¹ Este trabajo se inició en el marco de la actividad de capacitación y asesoramiento personalizado del equipo de funcionarios de la Unidad Estadística (ex Unidad de Evaluación y Monitoreo de Relaciones Laborales y Empleo, Observatorio de Mercado de Trabajo) en métodos estadísticos y econométricos utilizados para la evaluación de políticas. Esta actividad se desarrolló de febrero a setiembre 2014, y de octubre a noviembre 2015. Agradecemos en este marco la colaboración de Graciela Sanromán.

I. Introducción

La centralidad que han tomado en las últimas décadas las Políticas Activas de Empleo se debe básicamente a dos motivos: en épocas de crisis las mismas combinadas con Políticas Pasivas de Empleo pueden amortiguar el impacto del desempleo y, por otro lado, las PAE potencian el crecimiento económico generando mayores atractivos para la inversión. Todo esto conlleva que las mismas formen parte importante de las políticas sociales y las estrategias para el desarrollo del país (Perazzo et al., 2009).

La aplicación de políticas activas de empleo tiene fuertes antecedentes en los países europeos, donde se brinda gran importancia a dichas políticas, así como a la investigación del impacto de las mismas. La inversión en políticas activas de empleo en términos del Producto Bruto Interno del año 2011, para los siguientes países alcanzó: Dinamarca (2,26%), Bélgica (1,59%), Países Bajos (1,10%), Suecia (1,09%), Finlandia (1,01%), Francia (0,93%), España (0,88%), Alemania (0,79%), Australia (0,75%), Portugal (0,59%), Italia (0,42%) y Estados Unidos (0,13%)². En América Latina se han aplicado políticas activas de empleo, pero la magnitud de los recursos volcados a las mismas es muy inferior a la registrada en los países europeos. En particular, en Uruguay la inversión en este tipo de programas alcanzó el 0,08% PBI en 2011 y 0,09% en 2013. Sin embargo, actualmente se observa una tendencia al alza en este guarismo. En cuanto a las evaluaciones de impacto de estos programas en Uruguay los antecedentes son muy escasos.

En el caso uruguayo la década de los 90's se caracterizó por un proceso de fuerte desregulación en el mercado de trabajo y de deterioro de la industria. En este marco, se crearon los denominados fondos de reconversión laboral (FRL), los cuales se sustentaban en la recaudación de impuestos a trabajadores y/o empresarios y eran destinados a realizar actividades de reconversión laboral dirigidos a trabajadores expulsados de la industria. En 1992 con ese espíritu se crea la Junta Nacional de Empleo (JUNAE) que en 2008 es sustituida por el Instituto Nacional de Empleo y Formación Profesional (INEFOP) el cual hereda sus derechos, funciones y obligaciones. A diferencia de la JUNAE, el INEFOP posee carácter paraestatal, lo cual potencialmente habría habilitado mejoras en el funcionamiento y la gestión de recursos. En cuanto a la magnitud de los recursos, se mantiene como derecho la gestión del Fondo de Reconversión Laboral, equivalente al 0,25% de los salarios. No obstante, el cambio de institucionalidad implicó un importante impulso a las políticas de formación: mientras JUNAE obtuvo un promedio anual de 6.604 capacitados por año entre 1993-2005, INEFOP capacitó promedio anual 15.600 entre el 2008-2013.

La motivación del presente estudio radica en caracterizar el impacto que ha tenido la política activa de empleo a partir de su rediseño institucional llevado adelante en 2008. Desde esta perspectiva, el objetivo de este documento reside en caracterizar la duración en el empleo y en el desempleo y su vinculación con los programas de formación a trabajadores

² Fuente de datos: Fedea Policy Papers "Políticas activas de empleo: Una panorámica" (2015).

desocupados durante el período de INEFOP utilizando una base de datos única. Este trabajo plantea entonces analizar el efecto causal asignable a la formación de trabajadores desocupados que realiza INEFOP (programa denominado *Trabajadores en Seguro de Desempleo*), sobre la duración tanto en el empleo como en el desempleo. Una vez medido dicho efecto, se testeará el mismo en distintas subpoblaciones. Todo esto nos permitirá tener un mejor conocimiento de la eficacia de la política, y su viabilidad.

Para realizar el trabajo se cuenta con información única procedente de los registros administrativos del Banco de Previsión Social (BPS) acerca de la historia laboral de los trabajadores que presentaron al menos un episodio de despido entre los años 2009 y 2013. Estos datos se han combinado con la información acerca de aquellos trabajadores que realizaron cursos INEFOP en el mismo período. Estas bases proveen información acerca de la duración en el empleo y el desempleo de los trabajadores, cantidad de spells de empleo y desempleo en el período, causal de egreso, especialización y movilidad laboral, así como en cuanto a algunas características de los individuos (edad y sexo), y de las empresas en las que trabajó (rama de actividad, tamaño). Para los trabajadores que realizaron algún curso INEFOP se cuenta además con datos respecto al tipo de curso que realizó (duración del curso, fechas de inicio y finalización, tipo de curso).

Para proceder con el análisis se evaluará el efecto causal de distintas variables sobre la duración en el empleo y en el desempleo. Entre dichas variables, se destacan: sexo, edad, cantidad de despidos, cantidad de spells de empleo, ramas de actividad en las que se trabajó, tasas trimestrales de empleo y desempleo y densidad de cotización previa al inicio del spell, identificando por separado la participación en al menos una capacitación INEFOP. Para ello se utilizará modelos de regresión clásicos y de regresión censurada.

La contribución del presente estudio será el ofrecer una estimación del efecto causal asignable a los programas de formación a trabajadores desocupados durante el período de INEFOP, utilizando una base de datos única con el fin de aportar información valiosa en un contexto de debate acerca de la eficiencia del gasto y la ampliación del alcance de las políticas de INEFOP.

Los principales resultados del presente trabajo señalan que la capacitación de INEFOP tiene efectos positivos y significativos en el aumento de la duración en el empleo –cerca de los 23 días- en relación a trabajadores no capacitados, mientras que también tiene efectos significativos en la reducción de la duración del desempleo –aproximadamente en 30 días- en comparación con los trabajadores no capacitados. También se observó que el efecto de la capacitación es mayor para mujeres (capacitadas en relación a las mujeres no capacitadas) que para hombres (capacitados frente a no capacitados), y para trabajadores a partir de los 45 años que para los tramos etarios más bajos.

II. Antecedentes

Las políticas que persiguen objetivos sobre variables relevantes del mercado del trabajo se pueden distinguir, siguiendo a Samaniego (2002), en: políticas de empleo, políticas laborales y políticas de mercado de trabajo, así como las dos maneras principales de concebirlas: activas o pasivas.

Las políticas de empleo –o de primer orden, García (2012)- se encuentran inmersas en las políticas económicas, sociales y de desarrollo del país, de modo que no se la puede concebir de manera independiente ni aislada del resto de las políticas de conducción del estado. Las políticas de empleo actúan principalmente del lado de la demanda de trabajo generada por la economía –la cual se ve influenciada por diversas variables económicas y sociales de índole coyuntural-, mientras del lado de la oferta actúan o mediano y largo plazo debido a que se enfrentan a tendencias de índoles estructural –demografía, comportamientos sociales, etc.-.

Las políticas laborales actúan en el torno al relacionamiento entre trabajadores y empleadores, analizando las condiciones y el marco legal en el que las mismas se generan –salario mínimo, seguridad social, seguridad e higiene laboral, derecho a huelga, etc.-.

Finalmente, las políticas de mercado de trabajo (o también conocidas como políticas de segundo orden –García (2012)-se materializan por intermedio de muy diversos instrumentos y programas que emplea el sector público para intervenir en el mercado de trabajo, con diversos fines como ser la reducción del desempleo y sus consecuencias sociales. Estas últimas las podemos subdividir en dos grandes grupos bien diferenciados: las políticas activas y pasivas.

Siguiendo a García (2012), las políticas pasivas vienen a contrarrestar la pérdida de renta derivada de bajas en el empleo o jubilación anticipada, asegurándoles rentas mínimas de forma temporal, las cuales pueden recubrir el carácter de: contributivas (exigen cotización previa), asistencial (en función de la necesidad real del desocupado que no tiene acceso al ámbito contributivo o lo ha agotado), rentas activas de inserción (fomentan la integración laboral de desocupados de larga duración) y jubilaciones anticipadas. Las políticas activas –sistematizadas principalmente a partir de la década del 1960, según destacan Perazzo et al. (2009)-presentan un carácter preventivo de las situaciones de desempleo, buscando contrarrestar los efectos negativos que cambios tecnológicos y económicos imprimen en el empleo. Por tanto, pretenden ayudar a los desempleados a encontrar empleo más rápidamente, evitar que quienes poseen empleo queden desocupados, así como alentar el crecimiento del empleo. Entre sus principales actividades se encuentran el facilitar el enlace entre trabajadores y puestos de trabajo, ayudar a solventar los costos de búsqueda, mejoramiento de las habilidades de los desempleados y de los ocupados en pequeña o micro empresa, y apoyar directa o indirectamente la creación de fuentes de trabajo o mantenimiento de las existentes. Siguiendo a Samaniego (2002) y Perazzo et al. (2009), se podría señalar que las mismas, en un primer momento pusieron su énfasis en remover los cuellos de botella del mercado de trabajo, y en una

segunda fase se volcaron a la creación directa de trabajo, volviéndose luego aparente las dificultades ineludibles de mantener este tipo de políticas cuando el desempleo presentaba problemas estructurales, pasándose ulteriormente a una orientación más largoplazista, donde el objetivo se posó en movilizar la oferta laboral, salto de calidad en la oferta de trabajo y fortalecimiento del proceso de búsqueda.

Durante la década de los 90's el fenómeno del desempleo presentó un encrudecimiento que comenzó a ser evidente en países no desarrollados producto de los procesos de liberalización emprendidos en dicho período. Las medidas comerciales e industriales dejaron en evidencia la escasa viabilidad de las políticas pasivas de empleo que se centraban en presentaciones a los desocupados en un contexto de tasas de desempleo crecientes, tanto por el esfuerzo fiscal que dichos recursos significaban como por la falta de incentivos que dicha política generaba a la búsqueda de una nueva fuente laboral. Es aquí que el debate en torno a las políticas de mercado de trabajo pasó a formularse en términos de “pasivas” y “activas” (Betcherman et al., 2000) cuando comenzó a tomar fuerza la idea de que las políticas de empleo debían tomar un rol de “trampolín” más que de “red de seguridad”, lo cual hacía alusión a una diferencia no menor entre ambas: mientras las políticas pasivas mitigan las necesidades financieras de los desocupados, las activas buscan mejorar la empleabilidad del desocupado. Es de este modo que cobra fuerza el rol central de las políticas activas de empleo en todo el mundo.

Las políticas activas de empleo se materializan en un abanico de herramientas e instrumentos a disposición de sus objetivos (Cuadros 1 y 2 del Anexo). En términos generales, en la literatura hay consenso acerca de los tres grupos principales de políticas activas; estos son: Servicios públicos de empleo, formación para el trabajo y creación de empleos. Los servicios públicos de empleo tienen como objetivo fundamental facilitar la conexión entre trabajadores y puestos vacantes, para lo cual se emprenden diversas actividades como ser entrevistas a los trabajadores, orientación laboral, etc. La formación para el trabajo refiere al soporte público para la capacitación de trabajadores, la cual se puede canalizar mediante agencias o institutos públicos de capacitación o subsidios a la capacitación brindadas por empresas de regímenes privados o mixtos. En cuanto a la creación de empleo, estos programas pueden garantizar la mantención de puestos o la creación de nuevos, principalmente mediante cargos públicos, subsidios al empleo o salarios y asistencia a micro-emprendimientos o auto-empleos (Betcherman, 2004).

Como se mencionó anteriormente, las políticas activas de empleo tienen fuertes antecedentes en los países europeos, donde se les brinda gran importancia tanto en materia de recursos como en materia de análisis de la eficiencia en el gasto de las mismas y sus resultados. La inversión en políticas activas de empleo en términos del Producto Bruto Interno del año 2011, para los siguiente países alcanzó: Dinamarca (2,26%), Bélgica (1,59%), Países Bajos (1,10%), Suecia (1,09%), Finlandia (1,01%), Francia (0,93%), España (0,88%), Alemana (0,79%), Australia (0,75%), Portugal (0,59%), Italia (0,42%) y Estados

Unidos (0,13%)³. En América Latina se han aplicado políticas activas de empleo, pero la magnitud de los recursos volcados a las mismas resulta inferior en promedio a la registrada en los países europeos. En particular, en Uruguay la inversión en este tipo de programas alcanzó el 0,08% PBI en 2011 y 0,09% en 2013⁴.

Existe basta literatura que analiza la eficiencia del gasto en programas de capacitación a distintas poblaciones en función del grado de cumplimiento de los objetivos para los cuales los mismos son implementados. Una revisión reciente acerca de las evaluaciones de impacto de las PAE (políticas activas de empleo) se encuentra en Betcherman et al. (2004). Los autores concluyen que *“el tipo de intervención más efectiva continúa siendo el servicio de empleo, el cual, según la mayoría de las evaluaciones, puede mejorar la prospección de empleo e ingresos futuros en términos de costo-eficiencia. Sin embargo, los servicios de empleo son de uso limitado en situaciones donde el desempleo estructural es alto y hay falta de demanda de trabajo. La situación de la formación y retención es mixta: una valoración algo positiva emerge para los programas dirigidos a los desempleados de larga duración pero no tanto para el reciclaje en los casos de despidos masivos y la formación de jóvenes desempleados o desfavorecidos. La mayoría de las evaluaciones de los subsidios salariales y de empleo y obras públicas demuestran impactos no positivos para los participantes en términos de empleo post-programa o ingresos. Las pocas evaluaciones que ofrecen asistencia a micro-emprendimientos o auto-empleos brindan un retrato mixto acerca de la utilidad de esos programas en relación al ingreso futuro.”*

Martin-Grubb (2001) realiza una revisión de las políticas activas en la OCDE y señala cuáles considera las mejores prácticas para cada país. Samaniego (2002) presenta un análisis de las principales evaluaciones de impacto de la formación profesional en América Latina (donde podemos encontrar la evaluación de impacto programas de formación llevados a cabo en Argentina, Chile, Perú y México a distintas poblaciones como se jóvenes, desocupados de larga duración, desocupados de corta duración, etc.). Otras evaluaciones de impacto sobre la formación profesional se pueden encontrar en Dar-Tzannatos (1999) y Heckman et al. (1999). Este es además un campo en el cual la investigación es muy activa, ampliándose permanentemente el conocimiento en cuanto a los efectos de las políticas para distintos países, programas o años.

En el caso de Uruguay, al igual que en la mayoría de los países de América Latina, las políticas activas comienzan a aplicarse en los 90's. Durante esta década se vivió un fuerte proceso de desregulación en el mercado de trabajo y de deterioro de la industria -Perazzo et al. (2009)-. En este marco, se crearon los denominados fondos de reconversión laboral (FRL), los cuales se sustentaban en la recaudación de impuestos a trabajadores y/o empresarios y eran destinados a realizar actividades de reconversión laboral dirigidos a trabajadores expulsados de la industria. En 1992 se crea la Junta Nacional de Empleo

³ Fuente de datos: Fedea Policy Papers “Políticas activas de empleo: Una panorámica” (2015).

⁴ Dato calculado en base a información disponible en el Sistema Integrado de Información Financiera (SIIF) y Banco Central del Uruguay (BCU).

(JUNAE) a partir del artículo 323 de la Ley 16.320, destacándose entre sus principales cometidos: diseñar programas de recapacitación de la mano de obra, medir el impacto de la incorporación de nuevas tecnologías y de las políticas de integración en el mercado laboral, estudiar las necesidades de los trabajadores amparados por el Seguro por Desempleo, definiendo la recapacitación del trabajador de acuerdo a sus aptitudes personales y a la demanda del mercado ocupacional y administrar el Fondo de Reversión Laboral (creado en el artículo 325 de la misma Ley). En 2008 la junta es sustituida por el Instituto Nacional de Empleo y Formación Profesional (INEFOP) el cual hereda sus derechos, funciones y obligaciones. A diferencia de la JUNAE, el INEFOP posee carácter paraestatal.

La realidad del mercado laboral uruguayo que coexistió con la aún joven experiencia de INEFOP se caracteriza por los siguientes puntos: El PBI per-cápita ha presentado una tendencia sostenida al alza desde el 2003 y hasta el 2013 (Gráfico 1 en Anexo). Las tasas de actividad - población económicamente activa sobre el total de población en edad de trabajar (14 o más años)- y empleo - población ocupada sobre el total de población en edad de trabajar-presentaron durante el período 2006-2013 una tendencia al alza acompañando el ciclo del producto interno bruto en todo el período (Gráfico 2 en Anexo). Por su parte, la tasa de desempleo -población desempleada sobre el total de población económicamente activa -ha presentado una tendencia constante a la baja, ubicándose a partir del 2010 en torno a valores históricamente bajos (6%); mientras la duración media del desempleo (Gráfico 3 en Anexo) presentó una clara y constante tendencia a la baja durante el período 2004-2013, pasando de 18 a 7 semanas entre el primer trimestre del 2004 y el último del 2013. En cuanto a la informalidad (Gráfico 4 en Anexo), podemos decir que el porcentaje de trabajadores sin cobertura de seguridad social ha presentado una clara y pronunciada tendencia a la baja entre 2007 y 2009. La misma se desaceleró en 2010, para presentar luego una pronunciada caída en 2011 y seguir entre, 2012 y 2014, decreciendo a tasas del orden del 1% anual. De este modo, la tasa de informalidad se ubicó en el orden del 26% en 2013 y 25% en 2014. En relación con la caída sostenida observada anteriormente en la informalidad, tenemos que la cantidad de cotizantes a la seguridad social (Gráfico 5 en Anexo) exhibió un crecimiento sostenido, a tasas promedio anual del 5% entre el 2007 y el 2013. Así el total de cotizantes pasó de unos 915.000 trabajadores en 2007 a unos 1.200.000 en 2013. Por su parte, los trabajadores en seguro de desempleo promediaron 18.600 en 2007 y, mediante un crecimiento anual constante a tasas de entre el 2,0% y 2,9%, alcanzaron en 2013 un promedio anual de 35.352, elemento que se debe principalmente a un aumento de los cotizantes. De este modo, el proceso de aumento de la formalización en el mercado de trabajo se dio en un contexto de aumento en el volumen de beneficiarios al seguro de desempleo. En cuanto a la intensidad de uso del seguro de desempleo, la misma podría ser aproximada mediante el cociente entre el número de beneficiarios al seguro de desempleo y el número de cotizantes (trabajadores formales) al BPS (Gráfico 5 en Anexo). Como se observa en la gráfica, este indicador, en términos generales, presenta una tendencia al alza, con algunos retrocesos puntuales en los años 2008, 2010 y 2011, producto principalmente de un mayor aumento en la formalidad y valores históricamente bajos de desempleo.

En este contexto del mercado laboral es que se da comienzo a la labor del Instituto Nacional de Empleo y Formación Profesional (INEFOP) en el año 2008⁵ como instituto paraestatal de carácter tripartito⁶ (integrado por tres representantes del Poder Ejecutivo⁷, dos miembros propuestos por organizaciones representativas de los empleadores y dos miembros propuestos por las organizaciones representativas de trabajadores). El objetivo general de INEFOP será ejecutar políticas de formación profesional y fortalecimiento del empleo. La Ley 18.406 del 24 de Octubre del 2008 que le dio origen establece en su artículo segundo los principales cometidos del instituto, dentro de los cuales podemos destacar:

- administrar el fondo de reconversión laboral;
- asesorar al Poder Ejecutivo en materia de políticas de empleo, de capacitación y de formación profesional, orientadas a la generación, mantenimiento y mejora del empleo, en orden a promover el trabajo decente y el pleno empleo, productivo y libremente elegido;
- ejecutar las políticas de empleo que el Poder Ejecutivo determine;
- diseñar y gestionar programas de formación profesional, promover la creación y participar en el diseño de un sistema de certificación de conocimientos y de acreditación de competencias laborales y,
- dar cobertura a las personas derivadas de los Servicios Públicos de Empleo, Comités Departamentales y Sectoriales de Empleo y Formación Profesional y otros servicios públicos, privados y sociales a efectos de mejorar su empleabilidad y promover su inserción laboral, entre otros.

En la actualidad el INEFOP atiende a distintas poblaciones en base a distintos programas diseñados específicamente para los objetivos perseguidos para cada una de las mismas, manteniéndose de manera estable desde el 2010 a la fecha, los programas de: PROJOVEN, PROCLADIS, PROIMUJER, RURALES, Trabajadores en Seguro de Desempleo (TSD), Trabajadores en actividad (OMI), EMPRENDE, Uruguay Estudia, Yo estudio y Trabajo, FOMYPES y capacitación a empresarios, asistencia financiera a diversas organizaciones representativas de trabajadores y empleadores. En el Gráfico 6 del Anexo se informa la cantidad de participantes en cada uno de estos programas en el período 2010-2013, y una descripción sintética de los principales programas.

El programa de mayor peso relativo en el total de capacitados de INEFOP es el programa de TSD (Gráfico 6 en Anexo), el cual concentra uno de cada cuatro capacitados por el instituto⁸, encontrándose fuertemente centralizado en el Montevideo

⁵ Ley Nº 18.406 del 24 de octubre del 2008 y modificaciones incluidas en la Ley Nº 18.996.

⁶ A partir de la rendición de cuentas del año 2013 se incorporó un representante del sector economía social (cooperativa), el cual participa con voz y sin voto en la dirección.

⁷ El Ministerio de Trabajo y Seguridad Social, el Ministerio de Educación y Cultura y la Oficina de Planeamiento y Presupuesto, cada uno designa un representante.

⁸ Datos disponibles en la Memoria 2013 del INEFOP. Cabe destacar que en entrevista con Martín Pasturino –Coordinador de la Unidad de Asesoramiento Estratégico en Empleo y Formación del INEFOP-, el mismo nos informó que este programa se encuentra integrado en más de un 98% por despedidos, y más de un 90% centralizado en Montevideo y área metropolitana.

y área metropolitana y con importantes problemas para descentralizarlo. Entre las principales características del programa TSD podríamos destacar que es dirigido a trabajadores que perciban seguro de desempleo por causal despido, fin de zafra o fin de contrato. Esta población potencialmente beneficiaria representó aproximadamente el 80% del total de trabajadores en seguro de desempleo en el período 2008-2013.

Aquellos trabajadores que cumplen los requisitos formales del programa de INEFOP, se presentan ante el mismo y allí coordinan una entrevista con un orientador. El orientador toma conocimiento de los intereses que manifiesta el desocupado y le indica los cursos disponibles que cumplen con sus intereses a la vez que fortalecen el proyecto ocupacional del trabajador, faciliten y mejoren sus oportunidades laborales. Los cursos a ser brindados surgen de la oferta de las Empresas de Capacitación (ECAs), las cuales a través de una plataforma web (*víatrabajo*) de ventanilla libre presentan sus cursos en cualquier momento del año junto con el presupuesto del mismo (el cual tienen un valor tope máximo⁹), un perfil de ingreso (a quiénes está dirigido) y un perfil de egreso (qué se espera aporte el curso a la empleabilidad del capacitado) y, previo análisis costo-calidad que realiza INEFOP, puede quedar aprobado y disponible para la oferta de capacitación. La calidad de los cursos en particular y las ECAs en general son evaluados mediante monitoreos que realiza el INEFOP y por medio de los propios alumnos que responden al finalizar la capacitación un conjunto de preguntas sobre la utilidad y forma en que se desarrolló la capacitación.

Podríamos decir que desde el momento de la creación de INEFOP el total de capacitados ha aumentado sostenidamente: pasaron de promediar un total de 5.597 durante 1993-2005 (alcanzando el valor máximo de 9.336 capacitados en 1999) a promediar 15.668 en el período 2010-2013 y cerca de 15.600 promedio anual si consideramos desde 2008 a 2013 (Gráfico 7 en Anexo). Por otra parte, a diferencia de la libertad brindada a la JUNAE (Gráfico 8 en Anexo), en su ley constitutiva se pone tope a los gastos de administración y funcionamiento del INEFOP, los cuales no pueden superar el 10% de los gastos de dicho instituto. Esto representa también una importante señal acerca de la importancia y rol de las políticas de empleo, las cuales comenzarán a jugar un rol más central y, por tanto, más controladas.

III. Datos

El presente estudio se basa en registros administrativos –base proporcionada por el Banco de Previsión Social del Uruguay (BPS). Se cuenta con una muestra aleatoria de 77.719 trabajadores que presentaron al menos un alta al seguro de desempleo entre Enero del 2000 y Agosto del 2013. Para estos trabajadores se cuenta con su historia laboral completa, lo que hace una base con un total de 555.145 spells laborales, en una ventana desde 1956 a 2013. En dicha base se cuenta con

⁹ En la actualidad, se paga hasta \$20.000 por una capacitación en el programa TSD.

información respecto a: fechas de ingreso y egreso en cada trabajo, fecha de nacimiento, sexo, causal de egreso laboral, aportación y rama de actividad del establecimiento para el que brindó sus servicios. A partir de otra base se cuenta también con información de la plataforma informática MTSS-INEFOP acerca de los trabajadores capacitados por el instituto. La base de trabajadores capacitados también nos permite identificar las demandas por cursos específicos, la duración de los mismos y las características principales de quienes los tomaron (educación, departamento, etc.).

Dado que nos vamos a centrar en el período de análisis de las políticas activas de empleo gestionadas por el INEFOP, tomaremos la subpoblación trabajadores con al menos un episodio de despido 2009-2013 quedándonos entonces con un total de 20.839 trabajadores con 216.660 registros laborales en el período 1 de Febrero de 1965 al 1 de Agosto del 2013. Además, dado que la población objetivo es aquellos con al menos un despido en el período 2009-2013, se decide trabajar con los spells de empleo cuya fecha de ingreso es posterior al 2009. Así la cantidad de spells pasa a ser 80.866 y un total de 19.347 trabajadores, constituyendo ésta la base final del estudio. De este modo, se excluyen de la base 1.492 trabajadores de la subpoblación despedidos 2009-2012 que, si bien trabajaron en la ventana, no presentaban spells de empleo con fecha de ingreso a partir del 1 de Enero del 2009.

Para trabajar con los datos de historia laboral en primer lugar se consolidaron las observaciones con pluriempleo. Esto es, pasamos de trabajar con experiencias laborales a trabajar con spells: cada individuo pasa a presentar una única observación por lapso continuo de tiempo cotizando a BPS (spell de empleo) y sin cotizar (spell de desempleo). Es así que pasamos de contar con 216.660 entradas laborales a 184.029 spells de empleo, en una ventana que va del 1 de Febrero de 1965 al 1 de Agosto del 2013, mediante la consolidación en uno de aquellos momentos en que el individuo aparece cotizando por varias empresas (pluriempleo) a la misma vez.

En base a la información de historia laboral se calcula la duración en el empleo de cada una de las entradas laborales y, dado que se cuenta con toda la historia laboral de esta subpoblación, se calcula por diferencia la duración en el desempleo. Nótese que la duración de los spells presentan censura por la derecha (es decir, la duración puede ser calculada hasta el 1 de Agosto del 2013, pero si el trabajador se mantiene empleado o desempleado a esa fecha no se puede observar el momento del cambio de estado cuando este se produce después de la citada fecha).

También se calcula la densidad de cotización dentro de los veinticuatro meses previos a cada ingreso y egreso laboral. La densidad se define como el cociente que contabiliza los días trabajados en una determinada ventana de tiempo (seis, doce, dieciocho o veinticuatro meses) previa a la fecha de inicio de un spell sobre el total de días corridos del período. Esta variable toma valores entre 0 (no trabajó ningún día dentro de la ventana) y 1 (trabajó todos los días de la ventana) representa una variable muy relevante para analizar la duración y el potencial impacto de la capacitación INEFOP dado que

podría recoger diferencias entre las características inobservables que determinan la auto-selección en los programas de capacitación.

Con la información referente a la codificación CIU de la empresa a la cual se brindó los servicios se obtienen las ramas de actividades y los sectores de cada spell de empleo. Esta información nos permite caracterizar al trabajador por el total de ramas y sectores en los que trabajó, la cantidad de experiencias laborales que tuvo en cada rama y sector, y la movilidad intertemporal entre ramas o grado de especialización laboral que presenta un trabajador en una determinada actividad. Además, en base a la fecha de nacimiento se calcula la edad al momento del ingreso laboral y al 1 de Agosto del 2013, construyéndose así cohortes de trabajadores.

La información sobre las características de los cursos de capacitación es explotada en dos sentidos. Por un lado, ubicando el curso en un momento específico de la historia laboral del trabajador, podemos mirar de forma separada su historial laboral antes y luego de la capacitación, lo cual nos permitiría analizar si existió mejoría en el desempeño ocupacional del sujeto. Un trabajo posterior será analizar el efecto de la capacitación en el empleo y el desempleo atendiendo a la heterogeneidad de cursos disponibles.

IV. Metodología

Con el objetivo de analizar el efecto de las políticas de INEFOP en el desempeño de los trabajadores se procede a estimar modelos para dos variables asociadas a dicho desempeño: la duración en el empleo y la duración en el desempleo. Se construyen variables que resumen las principales características laborales de cada trabajador, ya sea en el total de su historia laboral (es decir, en función del total de sus experiencias laborales desde su incorporación al mercado de trabajo y hasta el 1 de Agosto del 2013) como en la ventana relevante 2009-2013.

A la hora de proceder a estimar del impacto de las políticas INEFOP surgen dos problemas. Por un lado, dado que la información corresponde a una ventana de tiempo que culmina el 1 de Agosto del 2013, las mediciones de la duración en el empleo y en el desempleo presentarán censura superior. Esto es, no se puede medir la duración total en esos “estados” cuando los mismos están vigentes a la fecha de fin de la ventana; en cambio se observan las duraciones hasta dicha fecha. Notar sin embargo que la censura es exógena, es decir no está influenciada por características observables o inobservables de los individuos. Esto hace que este problema pueda resolverse con relativa facilidad, recurriendo a un modelo estadístico apropiado, como es el caso de las regresiones censuradas.

Por otro lado, dado que los trabajadores son quienes se presentan frente al instituto y solicitan, en base a sus intereses, la participación en un curso de capacitación laboral, pueden surgir problemas de endogeneidad por autoselección en el

tratamiento. Para dar tratamiento a este problema en este trabajo se incluye la densidad de cotización como variable de control, en el entendido que dicha variable que podría ser un proxy para características inobservables de los trabajadores que afectan su desempeño laboral.

La variable densidad de cotización toma valores entre cero y uno, valiendo cero en el caso de que el individuo no hubiese trabajado en los veinticuatro meses previos a la fecha de ingreso del spell en cuestión y uno en caso de que hubiese trabajado los setecientos treinta días previos a la fecha de ingreso de dicho spell. La utilidad de esta variable surge de su potencial capacidad de contener información respecto a características inobservables de los trabajadores que afecta los desempeños laborales y que también influyen en la decisión de realizar cursos de capacitación y por lo tanto podrían generar problemas de endogeneidad por auto-selección de los participantes al programa.

Para estimar el impacto del programa se utilizan dos métodos alternativos: regresión por mínimos cuadrados ordinarios, y regresiones censuradas. Las ventajas de la estimación por mínimos cuadrados ordinarios radican en la simplicidad del mismo para un primer análisis exploratorio. Una desventaja del mismo radica en que sus estimadores no son consistentes en presencia de observaciones censuradas o regresores endógenos.

La regresión censurada se utiliza en los casos en que la variable dependiente no puede ser medida correctamente. En nuestro caso, la duración en el empleo y en el desempleo serán medidos correctamente si el “estado” –empleado o desempleado formal- finaliza antes del 1 de Agosto de 2013 –momento en que se tomó la muestra con la información disponible en el momento-. En caso contrario, la duración se encontrará censurada al 1 de Agosto de 2013, y se medirá la duración con el período transcurrido entre el inicio del estado y el 1 de Agosto de 2013 –observación con censura-. Esta censura es exógena a la variable dependiente, y presenta heterogeneidad en sus valores.

A continuación se presentan los rasgos generales de este modelo:

$$y_i^* = x_i' \beta + \alpha T_i + u_i \quad i = 1, \dots, N$$
$$y_i = \begin{cases} y_i^* & \text{si } A_i = 0 \\ c_i & \text{si } A_i = 1 \end{cases}$$

Las variables del modelo representan:

y_i^* duración total en días (en el empleo o en el desempleo)

y_i duración observada en días

c_i duración censurada en días (medida a la fecha 1 de Agosto 2013)

A_i indicador de observación censurada

x_i controles que incluyen: densidad de cotización, cantidad de ramas en las que se trabajó, sexo, edad, cantidad de despidos, etc.

T_i indicador que toma el valor 1 si el trabajador realizó alguna capacitación en INEFOP antes del inicio del spell, y toma el valor 0 en caso contrario.

Las variables observables son: $\{y_i, A_i, x_i, c_i\}_{i=1, \dots, N}$. Para estimar el modelo agregamos el supuesto de que $u_i | x_i \sim Niid(0, \sigma^2)$, por lo que la contribución a la log-verosimilitud de cada individuo es:

$$l_i = (1 - A_i) \log \left[\frac{1}{\sigma} \phi \left(\frac{y_i - x_i' \beta}{\sigma} \right) \right] + A_i \log \left[\varphi \left(\frac{c_i - x_i' \beta}{\sigma} \right) \right]$$

donde ϕ y φ denotan la función de densidad y la función de distribución de la distribución normal estándar. El modelo se estima por máxima verosimilitud.

El principal parámetro de interés en el modelo antes descrito es α que captura la diferencia promedio entre la duración en empleo (desempleo) de aquellos que recibieron capacitación INEFOP frente aquellos que no. En el caso que INEFOP presente el impacto deseado, se espera que α resulte estadísticamente significativo; positivo en el modelo para la duración en el empleo y negativo en el modelo para la duración en el desempleo.

V. Estadísticos descriptivos

La base final se encuentra conformada por 11.311 hombres (58,5% de la población) y 8.036 mujeres (41,5%) –Cuadro 3 del Anexo-. En relación a la edad –calculada a la fecha de censura: 1 de Agosto del 2013-, el promedio de la misma para toda la población alcanzó los 39,23 años -38,3 años y 39,7 años, para mujeres y hombres respectivamente-. En cuanto a su distribución: 6% de la población posee entre 18 y 24 años, un 27,7% entre 25 y 34 años, un 32,6% entre 35 y 44 años, un 22,9% entre 45 y 55 años, un 7,3% entre 56 años y 60, finalizando con el tramo de 61 años y más, el cual tiene un peso de 3,44%.

El causal de egreso laboral de mayor incidencia en la historia laboral es el término de contrato con un 43,3%, seguido del despido con un 29,9%. En tercer lugar aparece el cambio de titular, fusión o escisión con un 7,6% (Gráfico 9 en Anexo). Analizando la relación entre las causales de egreso más repetidas por los individuos y el total de spells empleado entre el 2009-2013 (Gráfico 10 en Anexo) observamos que para la subpoblación con menor cantidad de spells la causal de mayor frecuencia fue el despido, seguida por el término del contrato. Esta relación se invierte a medida que aumenta la cantidad

de spells, y alcanzando la causal de término del contrato su mayor peso para la subpoblación entre 10 y 15 spells, cantidad a partir de la cual el peso de dicha causal comienza a disminuir manteniéndose como la causal de mayor peso. Considerando la relación entre las causales de egreso más repetidas por los individuos y el total de ramas en las que se ha trabajado entre el 2009-2013 tenemos que los trabajadores que han trabajado en un nivel inferior de ramas presentan una mayor incidencia del despido como causal de egreso.

Para analizar la movilidad o especialización de los trabajadores, se obtuvo la cantidad de ramas en las que prestó sus servicios cada trabajador -en base a la codificación CIU a cuatro dígitos de la actividad de la empresa- como proxy de la movilidad y especialización laboral. Analizando los trabajadores despedidos entre 2009-2013, observamos que el 31,62% de nuestra población se ha mantenido trabajando en una única rama laboral en el período 2009-2013, mientras un 47,68% lo hizo en dos o tres ramas, un 15,86% en cuatro o cinco y un 4,84% en seis ramas o más. De este modo, el promedio global de la población asciende a 2,47 ramas. Si consideráramos toda la historia laboral de la muestra bajo análisis, los resultados se verían modificados de la siguiente manera: el promedio global es de 4,14 ramas, un 7,92% trabajó únicamente en una rama, 37,33% en dos o tres ramas, un 31,26% con cuatro o cinco ramas y finalmente un 31,40% con seis ramas o más.

En relación a la duración en el empleo, el promedio fue de 187 días, con un 50% de duraciones inferiores a los 92 días, un 75% inferior a 259 días y un 90% por debajo de los 508 días. Mientras que en relación a la duración en el desempleo, el promedio fue de 91 días, con un 50% de las duraciones por debajo de los 25 días, un 75% por debajo de los 116 días y un 90% por debajo de los 256 días (Cuadros 4, 5 y 6-10 en Anexo). Cabe señalar que tanto para el caso de la duración en el empleo como en el desempleo las mujeres por un lado, y los capacitados por otro, alcanzar valores promedio superiores a los hombres y los no capacitados (Cuadro 6 a 10 en Anexo). Si lo analizamos en función de la edad, la duración en el empleo presenta un comportamiento creciente hasta los 60, mientras que la duración en el desempleo presenta forma de “U”, siendo decreciente hasta los 44 años, momento a partir del cual invierte su tendencia.

La densidad de cotización (o densidad móvil) en veinticuatro meses –es decir, la razón de días trabajados dentro de los dos años previos al inicio de cada spell laboral- promedió 0,53, con una mediana de 0,56, un 75% por debajo de 0,73 y un 90% por debajo de 0,86. Para este caso, los hombres y los capacitados son los que presentan mayores valores promedio, mientras que en función de la edad la densidad promedio presenta un comportamiento de U invertida, con fase creciente hasta los 44 años. En relación al total de spell para el período 2009-2013, el promedio fue de 4,18 y siguiendo una distribución tal que el 75% de los individuos de la base presentó un total de hasta 5 spells y el 90% un total de hasta 8 spells. Los hombres y los trabajadores no capacitados son los que presentan en promedio un mayor nivel de spells, y los mismos evolucionan de forma negativa con la edad –a mayor edad menos cantidad promedio de spells- (Cuadros 11 y 12 en Anexo).

Si analizamos comparativamente los valores promedio alcanzados en las variables más relevantes en función del sexo y la capacitación, tenemos que: los hombres presentan mayor nivel promedio de densidad móvil (0,53 contra 0,52), cantidad de spells de empleo (4,82 contra 3,27) y ramas en las que trabajó (2,5 contra 2,4), aunque menor duración en el empleo (167,27 días contra 227,8 días) y en el desempleo (80,86 días contra 111,11 días) que las mujeres. Por su parte, los no capacitados presentan menor duración en el empleo (175,5 días contra 205,8), en el desempleo (86,4 días contra 97,8 días), en la densidad móvil (0,52 contra 0,53) y en la cantidad de ramas en las que se emplearon (2,79 contra 3,47) que los capacitados, pero mayor cantidad promedio de spells de empleo (4,60 contra 3,63)-Cuadros 6 y 7 en Anexo-.

En cuanto a la capacitación, el 43,51% de las personas presenta al menos una capacitación en INEFOP, mientras el restante 56,5% no ha recibido ninguna capacitación durante el período en que se basa el estudio (pero de los cuales el 36,3% sí recibió capacitación JUNAE). Del 43,51% de personas capacitadas, el 98,8% recibió un solo curso (8.321 personas), mientras que 96 trabajadores (1,15%) recibieron 2 capacitaciones, y uno (0,05%) se capacitó en tres oportunidades. De los capacitados, el 44,8% son hombres, el 6% menor de 24 años, el 31,6% entre 25 y 34 años, un 32,3% entre 35 y 44 años y el 30% restante se encuentra por encima de los 44 años (Cuadros 13, 14 y 15 en Anexo). De la población capacitada, tenemos que el 6,06% se concentra en la población entre 18 y 24 años, un 31,66% entre 25 años y 34 años, un 32,29% entre 35 y 44 años, el 21,47% entre 45 y 55 años, un 6,09% entre 56 años y 60 años y un 2,44% con 61 años o más. Entre los no capacitados, la distribución de edad entre dichos tramos fue, respectivamente, 5,97%, 24,74%, 32,84%, 24,01%, 8,23% y 4,22%. De este modo, el tramo de mayor peso en ambas poblaciones (capacitados y no capacitados) es el que abarca de 35 años a 44 años. Producto de esta distribución de edades en torno a la población se observa que la edad promedio de los capacitados (37,64 años) resulta significativamente menor estadísticamente a la de los no capacitados (40,19 años) en 2,54 años –brecha que disminuye a 2,34 años si consideramos la edad al momento de ingreso al spell-. De la población capacitada, un 4,68% inició el curso en 2009, un 24,66% la realizó en 2010, otro 38% la realizó en 2011 y el 32,66% restante se capacitó en 2012. De este modo, los spells que inician en 2009 provienen en un 33,11% de población que recibió alguna capacitación INEFOP durante la ventana bajo análisis, un 35,85% de los spells en 2010, un 38,84% en 2011, un 41,02% en 2012 y un 40,65% de los spells en el caso del 2013 provienen de población capacitada.

Analizando la distribución del total de ramas en las que trabajaron estas dos subpoblaciones durante el período 2009-2013, tenemos que el 35,1% de los capacitados trabajó en una única rama, mientras que este guarismo asciende al 27,1% entre los no capacitados. A su vez, mientras que la proporción de trabajadores que trabajó en dos a tres ramas alcanza aproximadamente un 48% tanto entre capacitados como no capacitados, las brechas entre estas dos poblaciones incrementan a partir de las cuatro ramas- donde los capacitados concentran en la franja de cuatro a cinco ramas un 13,7% y un 3,5% para más de cinco ramas, y los no capacitados concentran un 18,7% y 6,5% en dichas franjas, respectivamente-. De este modo, se presenta una diferencia estadísticamente significativa de 0,7 en el promedio de ramas entre estos grupos (los

no capacitados presentan un promedio de 2,8 ramas, y los capacitados uno de 3,5). En tanto, si analizamos el total de ramas trabajadas en toda la vida laboral de los trabajadores que fueron capacitados por INEFOP y aquellos que no lo fueron, la diferencia aumenta a 0,82, manteniendo su significancia estadística.

Considerando la duración en el empleo, la misma promedió 175,5 días en la población no capacitada y 205,8 días en la capacitada. La duración en el desempleo promedia, sin considerar la censura, 78,35 días entre los no capacitados y 99,3 días entre capacitados. Analizando la densidad móvil veinticuatro meses, la misma promedió 0,52 entre no capacitados y 0,53 entre capacitados. Analizando el total de spells que presentan las subpoblaciones, tenemos que los no capacitados presentan en promedio 4,6 y los capacitados 3,6. En función del sexo, la brecha en los spells es menor entre capacitados que no capacitados: mientras las mujeres presentan en promedio 3,22 spells las capacitadas y 3,35 las no capacitadas, los hombres se configuran en 4,14 y 5,16, respectivamente. En cuanto a las causales de egreso más frecuentes en estas subpoblaciones, el término de contrato aparece como la causal de mayor relevancia en la historia laboral de los capacitados, con una participación del 38,1%, secundada por el despido con un 37,2%, mientras que para los no capacitados se repite dicha lógica, pero con participaciones que alcanzan el 48,2% y 24,9%.

En la sección de tablas y gráficos se detallan algunos de los estadísticos aquí mencionados en función de sexo, tramo etario y grupos de capacitados y no capacitados en INEFOP, además de incluirse descripciones generales acerca de los distintos cursos brindados.

VI. Resultados

Para una muestra de trabajadores que presentaron entre 2009 y 2013 algún egreso laboral por causal despido contamos con su historia laboral desde el año 2000 hasta Agosto 2013. En base a esta, se calcula en los casos de pluriempleo un *spell empleado* que integra la ventana continua de tiempo durante la que el trabajador mantuvo al menos un empleo. De este modo construimos para cada individuo spells de empleo mutuamente excluyentes -separados entre sí por períodos de desempleo- y nos quedamos con aquellos spells cuya fecha de ingreso es a partir del año 2009.

Se estimó el modelo para la duración en el empleo y el desempleo utilizando los estimadores de mínimos cuadrados ordinarios y de regresión censurada con punto de censura variable por individuo.

Duración en el empleo

Los resultados del cuadro 1 resumen los coeficientes correspondientes a la variable binaria *INEFOP* -que indica si el individuo realizó al menos un curso en INEFOP- en modelizaciones de la duración en el empleo para distintas

subpoblaciones según sexo, tramo etario y año de inicio de spell. Además de esta variable se incluyeron controles en la modelización: sexo, edad, tasa de empleo trimestral, tasa de desempleo trimestral, cantidad de despidos entre 2009 y 2013, cantidad de spells entre 2009 y 2013, cantidad de ramas de actividad en las que se trabajó entre 2009 y 2013, año de inicio del spell, y variables binarias por sector de actividad económica. Entre los controles incluidos, resulta particularmente importante la *densidad de cotización* la cual se incluye como proxy de características inobservables de los trabajadores correlacionadas con su desempeño en el mercado laboral. La introducción de esta variable se realizó con el objetivo de mitigar problemas de endogeneidad por auto-selección de los participantes.

Se realiza una estimación del modelo por MCO y regresión censurada, sin controlar por *densidad de cotización* (*modelo básico*) y con el control de la variable *densidad de cotización* (*modelo ampliado*). Los resultados detallados de los modelos estimados se incluyen en los Cuadros 19-20 (estimaciones MCO) y 21-22 (estimaciones censuradas) del Anexo.

Cuadro 1: Efecto de la realización de cursos INEFOP en la duración del empleo

	Sin controlar por densidad de cotización previa		Controlando por densidad de cotización previa	
	MCO	Censurada	MCO	Censurada
Toda la muestra	15,12***	23,86***	15,13***	23,38***
<i>Según sexo</i>				
Hombre	8,47***	15,06***	9,48***	15,78***
Mujer	29,83***	37,69***	29,02***	36,28***
<i>Según edad</i>				
Hasta 34 años	17,08***	23,15***	16,95***	22,82***
Entre 35 y 44 años	16,16***	23,94***	16,07***	23,29***
45 años y más	7,41*	22,99***	11,03***	26,25***
<i>Según año inicio spell</i>				
2009	33,08	35,54	22,86	25,13
2010	38,60***	44,74***	31,78***	37,46***
2011	37,78***	48,35***	36,26***	46,35***
2012	12,30***	18,21***	16,26***	23,00***

*** p<0.01, ** p<0.05, * p<0.1

Fuente: Elaboración propia en base a datos BPS

En las distintas estimaciones realizadas el haber tomado un curso de INEFOP tiene un impacto positivo y significativo en la duración del empleo. Considerando los resultados para toda la muestra, la magnitud del efecto de la capacitación en el

modelo básico es de unos 15,12 días sobre la duración media del empleo: es decir, la realización de un curso INEFOP está asociada a una duración media del empleo quince días superior que la de aquellos trabajadores no capacitados por el instituto, para la estimación realizada por mínimos cuadrados ordinarios (MCO). Al considerar el *modelo ampliado*, la estimación MCO arroja un resultado casi idéntico al antes analizado. Este resultado podría estar indicando que los regresores introducidos en el primer modelo son suficientes para controlar la auto-selección (selección en observables) o que la variable densidad no logra “limpiar” la endogeneidad en el modelo. Los resultados detallados de los modelos estimados se incluyen en los Cuadros 19 y 20 en Anexo.

Los resultados del estimador MCO aportan un primer análisis exploratorio pero resultan inconsistentes debido a la presencia de censura. La estimación de ambos modelos por regresión censurada se realiza justamente para superar el problema de inconsistencia en presencia de censura. Bajo este método, el efecto de la capacitación es también positivo y significativo, pero mayor al estimado por MCO, alcanzando a 23,86 días sobre la duración media del empleo (*modelo básico*). Si incluimos la *densidad de cotización* en la modelización, el efecto de la capacitación sobre la duración media del empleo es 23,38 días adicionales en relación a quienes no presentaron capacitación en el instituto. Nuevamente se constata que la estimación incluyendo dicha variable no difiere significativamente respecto al modelo en el cual dicha variable no se incluye.

De este modo, por MCO se tienen estimaciones del impacto del programa menores a las reveladas por medio de la regresión censurada 15 días contra 23 días.

Considerando las distintas sub-poblaciones, las estimaciones indican que el impacto del programa es sustancialmente mayor entre mujeres que entre hombres. En tanto, los patrones por edad no son concluyentes ya que según algunos de los estimadores indican un impacto menor para mayores de 45 años, pero otros muestran guarismos similares por grupo de edad, e incluso en el caso de la regresión censurada que incluye la densidad de cotización como regresor el impacto mayor se registra para el grupo de mayor edad.

Finalmente, se subdivide la muestra según el año de inicio del spell y se observa que los efectos de INEFOP resultan significativos y positivos en todos los años excepto 2009. Los resultados correspondientes a 2010 y 2011 son similares, mientras que el de 2012 es de una magnitud inferior. Este último resultado puede explicarse por el tema de la censura en agosto 2013. La no significación en el caso del año 2009 podría estar asociada a que fue en dicho año que se comenzó a realizar los programas, con menos oferta y menor alcance, a su vez que con algunas dificultades iniciales de gestión.

Así, la evidencia estaría indicando que el impacto del programa en la duración media del empleo es positivo, significativo y mayor entre la población femenina que masculina.

Si estimamos mediante regresión censurada, la cual supera los problemas de consistencia que presenta mínimos cuadrados ordinarios en presencia de la censura, tenemos que la magnitud del efecto de la capacitación se ubica sistemáticamente por encima a la estimada por mínimos cuadrados ordinarios. Finalmente, cuando se incorpora la densidad como control para mitigar el problema de endogeneidad por auto-selección no se registran diferencias de magnitud en las estimaciones cuando se estima con la muestra completa. Cuando se sub-divide la población en algunos casos se observan diferencias de mayor magnitud pero no en una dirección única. Por ejemplo, mientras que el impacto estimado en el modelo básico para el grupo de 45 años y más es 23 frente a 26 en el modelo ampliado; en el caso del año de inicio del spell 2010 estos guarismos son de 45 frente a 37, respectivamente.

Analizando el resto de las covariables incluidas en la modelización controlada por la *densidad de cotización* para la muestra total por MCO: se observa que la expectativa de duración en el empleo aumenta con la densidad móvil (un punto porcentual de incremento se asocia a 0,76 días más) y la edad (un año más se asocia a 2,17 días más); mientras disminuye con el número de despidos entre 2009 y 2013 (un aumento unitario en la cantidad de despidos se asocia a -2,83 días), el número de spells entre 2009 y 2013 (reducción de 92 días por aumento unitario de la cantidad de spells), el año de inicio del spell (reducción de 61 días por aumento unitario) y la tasa de empleo trimestral al inicio del spell (disminución de 33 días por punto porcentual). Los aumentos marginales en la tasa de desempleo del trimestre se relacionan con disminuciones de 147 días en el empleo. Como podemos observar, la relación entre la duración en el empleo y la tasa de desempleo presentan el signo esperado según la teoría económica (es decir, a mayor presión por aumento del desempleo, se esperaría mayores episodios de desempleo y, por tanto, menor duración en el empleo), mientras que el signo de la relación entre la duración en el empleo y la tasa de empleo nos plantea una relación no tan estudiada en la teoría, y que nos plantea como posible hipótesis el caso de una población de alta *rotación laboral*. La cantidad de ramas de actividad en las que se presta trabajo –única variable no significativa del modelo- presentó una relación negativa con la duración en el empleo: un incremento unitario en el total de ramas en las que se presta servicio se asocia a una disminución de 0,02 días en la duración promedio del empleo. Se observan rendimientos marginales decrecientes de la experiencia. Finalmente, la variable binaria *Mujer* da cuenta de una disminución en la duración promedio del empleo de 3 días asociado a ser mujer.

Si bien en términos generales, el signo y significancia de las variables antes mencionadas se mantiene al considerar el modelo ampliado para las distintas subpoblaciones (según sexo, edad y año de inicio del spell), algunas de ellas presentan un comportamiento distinto al del total de la muestra, como es el caso de tasa de desempleo trimestral (que presenta signo positivo en su relación con la duración en el empleo para la subpoblación con inicio de spell en el año 2011) la variable binaria *mujer* (con signo positivo en la subpoblación de 45 años y más, y en la que presenta inicio de spell en 2012, y no significativa en la subpoblación 2009 y 2011) y la cantidad de ramas de actividad trabajadas (presenta signo positivo en su

relación con la duración en el empleo para la subpoblación, por un lado, femenina y, por otro, para la subpoblación con inicio de spell en 2009).

Yendo a la modelización ampliada para la subpoblación de mujeres: se observa que la expectativa de duración en el empleo aumenta con la densidad móvil (un punto porcentual de incremento se asocia a 0,68 días más), la edad (un año más se asocia a 1,033 días más, aunque esta variable no resulta significativa) y la cantidad de ramas de actividad en las que se presta trabajo (un incremento unitario en el total de ramas en las que se presta servicio se asocia a un aumento de 0,6 días, variable que tampoco resulta significativa). Por otro lado, la expectativa de duración del empleo disminuye con la tasa de empleo y desempleo trimestrales (los aumentos marginales se relacionan con disminuciones de 31 y 165 días, respectivamente), con la cantidad de spells entre 2009 y 2013 (reducción de 91 días por aumento unitario de la cantidad de spells), el año de inicio del spell (reducción de 77 días por aumento unitario), el número de despidos (reducción de 3 días por incremento unitario de cantidad de despidos).

En el caso de los hombres se mantienen los signos de las variables observadas para las mujeres, salvo en la variable que cuantifica la cantidad de ramas de actividad en las que se trabajó, donde para la subpoblación masculina la misma presenta una relación negativa y no significativa (única variable no significativa para esta subpoblación, -0,76 días) con la duración en el empleo. Para la misma, la magnitud del peso de la densidad móvil se presenta por encima del observado para las mujeres (79 frente a 69), al igual que sucede con la edad (2,3 frente a 1,0), la tasa de empleo (-34 frente a -31) y la cantidad de spells entre 2009 y 2013 (-93 frente a -91).

Para el tramo de hasta 34 años inclusive, se observa que la expectativa de duración en el empleo aumenta con la densidad móvil (un punto porcentual de incremento se asocia a 0,55 días más) y la edad (un año más se asocia a 14,65 días más); mientras que disminuye con la tasa de empleo y desempleo trimestrales (los aumentos marginales se relacionan con disminuciones de 35 y 140 días, respectivamente), con el número de despidos y el total de ramas de actividad en las que se trabajó (únicas variables no significativas para esta subpoblación, en niveles de disminución de 0,5 días y 0,3 días por cambio unitario, respectivamente), y con el número de spells (87,9 días por cambio unitario). Finalmente, la variable mujer también se relaciona negativa y significativamente con la duración en el empleo: las mujeres presentarían una duración media en el empleo inferior a la de los hombres en 4,4 días.

Para los trabajadores entre 35 años y 44 años, se observa que la expectativa de duración en el empleo aumenta con la densidad móvil (un punto porcentual de incremento se asocia a 0,75 días más) y la edad (un año más se asocia a 8,2 días más, aunque la variable resulta no significativa); mientras que disminuye con la tasa de empleo y desempleo trimestrales (los aumentos marginales se relacionan con disminuciones de 34 y 152 días, respectivamente), con el número de despidos (4,0 días por cambio unitario), el total de ramas de actividad en las que se trabajó (1,9 días por cambio unitario) y la

cantidad de spells (disminución de 92 días en la duración media por cada spell adicional). Finalmente, la variable mujer también se relaciona negativamente con la duración en el empleo: el ser mujer se asocia a una duración media en el empleo inferior en 9,6 días en relación a la de los hombres.

Finalmente, para aquellos trabajadores con 45 años y más, se observa que la expectativa de duración en el empleo aumenta con la densidad móvil (un punto porcentual de incremento se asocia a 0,99 días más) y la edad (un año más se asocia a 5 días más, aunque la variable resulta no significativa) y, por primera vez, la variable mujer se asocia a un incremento significativo del orden del 6,2 días; mientras que disminuye con la tasa de empleo y desempleo trimestrales (los aumentos marginales se relacionan con disminuciones de 29,9 y 148,5 días, respectivamente), con el número de despidos (3,0 días por cambio unitario), el total de ramas de actividad en las que se trabajó (0,7 días por cambio unitario, variable no significativa) y la cantidad de spells (disminución de 94,5 días en la duración media por cada spell adicional).

De manera sintética podríamos establecer un ranking en función de la magnitud y poder explicativo de las distintas variables consideradas en la duración del empleo. En primer lugar se encuentra la tasa de desempleo trimestral, la cual se relaciona negativamente con la duración del empleo. En segundo término, tenemos la cantidad de spells entre 2009 y 2013, relacionándose también de forma negativa. Por su parte, la densidad móvil veinticuatro meses al inicio del spells de empleo se ubica en tercer lugar, con una relación positiva con la duración. La tasa de empleo se encuentra cuarta y con signo negativo (a mayor tasa de empleo del trimestre en curso, menor la duración en el empleo) dando lugar a la hipótesis de una alta rotatividad laboral. Finalmente, la capacitación se encuentra como la quinta variable de mayor peso en la modelización de la duración al empleo, relacionándose de manera positiva con dicha duración.

Duración en el desempleo

En cuanto a la medición de efectos causales para el caso de la duración en el desempleo, los resultados del cuadro 3 resumen los coeficientes correspondientes a la variable binaria *INEFOP* en modelizaciones de la duración en el desempleo para las distintas subpoblaciones anteriormente consideradas. En este caso, se incluyeron por controles en la modelización: sexo, edad, tasa de empleo trimestral, tasa de desempleo trimestral, cantidad de spells de empleo menor a noventa días entre 2009 y 2013, cantidad de spells entre 2009 y 2013, cantidad de ramas de actividad en las que se trabajó entre 2009 y 2013, año de inicio del spell, y variables binarias por sector de actividad económica. Los resultados detallados de los modelos estimados se incluyen en las Tablas 5- 6 (estimaciones MCO) y 7-8 (estimaciones censuradas) del Anexo.

Cuadro 3: Efecto de la realización de cursos INEFOP en la duración del desempleo

	Sin controlar por densidad de cotización previa		Controlando por densidad de cotización previa	
	MCO	Censurada	MCO	Censurada
Toda la muestra	-50,84***	-16,38***	-52,29***	-16,59***
<i>Según sexo</i>				
Hombre	-36,30***	-9,37***	-38,24***	-10,45***
Mujer	-64,31***	-16,10***	-65,22***	-15,22***
<i>Según edad</i>				
Hasta 34 años	-51,49***	-20,46***	-52,67***	-20,96***
Entre 35 y 44 años	-43,93***	-14,68***	-45,69***	-15,56***
45 años y más	-61,85***	-18,60***	-64,29***	-17,27***
<i>Según año inicio spell</i>				
2009	-91,37***	-73,56**	-89,22***	-72,56***
2010	-50,34***	-30,24**	-47,68***	-30,07***
2011	-30,34***	-19,05**	-30,93***	-19,33***
2012	-7,234***	-6,538**	-12,37***	-10,53***

*** p<0.01, ** p<0.05, * p<0.1

Fuente: Elaboración propia en base a datos BPS

En las distintas estimaciones realizadas el haber tomado un curso de INEFOP tiene un impacto negativo y significativo en la duración del desempleo. Considerando los resultados para toda la muestra, la magnitud del efecto de la capacitación en el *modelo básico* es de una reducción de 50,84 días sobre la duración media del desempleo: es decir, la realización de un curso INEFOP está asociada a una duración media del desempleo cincuenta y un días inferior que la de aquellos trabajadores no capacitados, para la estimación realizada por mínimos cuadrados ordinarios (MCO). Al considerar el *modelo ampliado*, el efecto estimado de la capacitación presenta un signo negativo de 52 días bajo la metodología MCO, y la bondad de ajuste incrementa en relación a la estimación del *modelo básico*. Los resultados detallados de los modelos estimados se incluyen en los Cuadros 23 y 24 en Anexo.

La estimación de ambos modelos por regresión censurada se realiza para superar los problemas de inconsistencia de los coeficientes estimados por mínimos cuadrados en presencia de censura. Bajo este enfoque, el efecto de la capacitación es negativo y significativo, de 16,38 días sobre la duración media del desempleo (*modelo básico*). Si incluimos la *densidad de cotización* en la modelización, el efecto de la capacitación sobre la duración media del desempleo es 16,59 días adicionales en relación a quienes no presentaron capacitación en el instituto. Los resultados detallados de los modelos estimados se incluyen en los Cuadros 25 y 26 en Anexo.

De este modo, por regresión censurada se tienen estimaciones del impacto del programa menores a las reveladas por medio de MCO 17 días contra 52 días.

Considerando las distintas subpoblaciones, las estimaciones indican que el impacto del programa es sustancialmente mayor entre mujeres que entre hombres. Nuevamente, los patrones por edad no son concluyentes ya que según algunos de los estimadores indican un impacto mayor para los mayores de 45 años, pero otros muestran guarismos similares por grupo de edad, e incluso en el caso de la regresión censurada el impacto mayor se registra para el grupo de menor edad. Finalmente, se subdivide la muestra según el año de inicio del spell y se observa que los efectos de INEFOP resultan significativos y negativos en todos los años.

En este primer análisis exploratorio, se observa que el impacto del programa en la duración media del desempleo es favorable (negativo, en línea con una reducción del tiempo en dicho estado), significativo y mayor entre la población femenina que masculina y significativo para todos los años.

Si estimamos mediante regresión censurada, la cual supera los problemas de consistencia que presenta mínimos cuadrados ordinarios, tenemos que la magnitud del efecto de la capacitación se ubica sistemáticamente por debajo a la estimada por mínimos cuadrados ordinarios. Finalmente, cuando se incorpora la densidad como control para mitigar el problema de endogeneidad por auto-selección no se registran diferencias de magnitud en las estimaciones cuando se estima con la muestra completa. Cuando se sub-divide la población en algunos casos se observan diferencias de mayor magnitud pero no en una dirección única. Por ejemplo, mientras que el impacto estimado en el modelo básico para el grupo de 45 años y más es -19 frente a -17 en el modelo ampliado; en el caso de los hombres estos guarismos son de -9 frente a -10, respectivamente

Analizando el resto de las covariables incluidas en la modelización controlada por la *densidad de cotización* para la muestra total por MCO: se observa que la expectativa de duración en el desempleo disminuye con la densidad móvil (un punto porcentual de incremento se asocia a 0,38 días menos), la edad (un año más se asocia a 5,77 días menos), la cantidad de ramas en las que se trabajó entre 2009 y 2013 (6,27 días menos por cambio unitario), la cantidad de spells de empleo entre 2009 y 2013 (0,16 días menos por cada spell) y la cantidad de spells con duraciones inferiores a 90 días (0,06 días menos por cada spell adicional de empleo inferior a 90 días); mientras aumenta con la tasa de empleo trimestral al inicio del spell (aumento de 43,2 días por punto porcentual) y de desempleo (aumento de 42,9 días por punto porcentual). Como podemos observar, la relación entre la duración en el desempleo y la tasa de desempleo presentan el signo esperado según la teoría económica (es decir, a mayor presión por aumento del desempleo, se esperaría una mayor dificultad para salir del desempleo), mientras que el signo de la relación entre la duración en el desempleo y la tasa de empleo nos plantea una relación no tan estudiada en la teoría, y que nos plantea como posible hipótesis el caso de una población de alta *rotación*

laboral. Finalmente, la variable binaria *Mujer* da cuenta de una mayor duración promedio del desempleo de 18,2 días en el caso de ser mujer frente al hecho de ser hombre.

Si bien en términos generales, el signo y significancia de las variables antes mencionadas se mantiene al considerar el *modelo ampliado* para las distintas subpoblaciones (según sexo, edad y año de inicio del spell), algunas de ellas presentan un comportamiento distinto al del total de la muestra, como es el caso de tasa de empleo trimestral (que presenta signo negativo en su relación con la duración en el desempleo para la subpoblación con inicio de spell en el año 2009), tasa de desempleo trimestral (que presenta signo negativo en su relación con la duración en el desempleo para la subpoblación con inicio de spell en el año 2009 y 2011), la edad (presenta signo positivo para los menores de 34 años y aquellos entre 35 y 44 años, aunque no significativo para estos últimos).

Yendo a la modelización ampliada para la subpoblación de mujeres: se observa que la expectativa de duración en el desempleo disminuye con la densidad móvil (un punto porcentual de incremento se asocia a 0,26 días menos), la edad (un año más se asocia a 9,08 días menos), la cantidad de ramas de actividad en las que se presta trabajo (un incremento unitario se asocia a 9,26 días menos), la cantidad de spells (reducción de 1,9 días por aumento unitario de la cantidad de spells). Por otro lado, la expectativa de duración del desempleo aumenta con la tasa de empleo y desempleo trimestrales (los aumentos marginales se relacionan con disminuciones de 61,25 y 63,63 días, respectivamente) y con la cantidad de spells con duraciones de noventa días (0,57 días más por cada spell adicional de duración igual o inferior a los 90 días).

En el caso de los hombres se mantienen los signos de las variables observadas para las mujeres, salvo en la variable que cuantifica la cantidad de spells con duraciones de noventa días, donde para la subpoblación masculina la misma presenta una relación negativa y significativa con la duración en el desempleo. Para la misma población, la importancia relativa de la densidad móvil se presenta por encima de la observada para las mujeres (42,58 frente a 25,84), por el contrario con lo que ocurre con la cantidad de ramas en las que se empleó, la cual se presenta como una variable de menor peso para la salida del desempleo en el caso de los hombres que para las mujeres.

Para el tramo de hasta 34 años inclusive, se observa que la expectativa de duración en el desempleo disminuye con la densidad móvil (un punto porcentual de incremento se asocia a 0,45 días menos en el desempleo), con el total de ramas en las que se trabajó (un incremento en una rama se asocia a 5,43 días menos), el total de spells con duración menor a 90 días (se asocia a 0,02 días menos, única variable no significativa) y la cantidad de spells de empleo (un spell adicional se asocia a 0,33 días menos); mientras que aumenta con la tasa de empleo y desempleo trimestrales (los aumentos marginales se relacionan con aumentos de 37,12 y 37,26 días, respectivamente) y con la edad (13,24 días adicionales en el desempleo por aumento unitario en la edad). También la variable *mujer* también se relaciona positivamente con la duración en el

desempleo: el ser mujer se asocia a una duración media en el desempleo superior en 14,31 días en relación a la de los hombres.

Para los trabajadores entre 35 años y 44 años, se observa que la expectativa de duración en el desempleo disminuye con la densidad móvil (un punto porcentual de incremento se asocia a 0,49 días menos en el desempleo), con el total de ramas en las que se trabajó (un incremento en una rama se asocia a 5,81 días menos), el total de spells con duración menor a 90 días (se asocia a 0,07 días menos) y la cantidad de spells de empleo (un spell adicional se asocia a 0,23 días menos); mientras que aumenta con la tasa de empleo y desempleo trimestrales (los aumentos marginales se relacionan con aumentos de 41,79 y 39,73 días, respectivamente) y con la edad (5,61 días adicionales en el desempleo por aumento unitario en la edad, variable no significativa). Finalmente, la variable mujer también se relaciona positivamente con la duración en el desempleo: el ser mujer se asocia a una duración media en el desempleo superior en 17,99 días en relación a la de los hombres.

Finalmente, para aquellos trabajadores con 45 años y más, se observa que la expectativa de duración en el desempleo disminuye con la densidad móvil (un punto porcentual de incremento se asocia a 0,32 días menos en el desempleo), con el total de ramas en las que se trabajó (un incremento en una rama se asocia a 8,66 días menos), el total de spells con duración menor a 90 días (se asocia a 0,09 días menos), la cantidad de spells de empleo (un spell adicional se asocia a 0,04 días menos) y con la edad (23,42 días adicionales en el desempleo por aumento unitario en la edad); mientras que aumenta con la tasa de empleo y desempleo trimestrales (los aumentos marginales se relacionan con aumentos de 52,71 y 52,05 días, respectivamente) y con la variable mujer (el ser mujer se asocia a una duración media en el desempleo superior en 25,03 días en relación a la de los hombres).

De manera sintética se establece el siguiente ranking de variables en función de su magnitud y poder explicativo de la duración del empleo. En primer lugar se encuentra la capacitación INEFOP, la cual muestra que capacitarse tiene un efecto negativo en la duración del desempleo. En segundo lugar, tenemos que la tasa de empleo y desempleo se relacionan positivamente con la duración del desempleo. La densidad móvil veinticuatro meses al fin del spells de empleo se ubica en cuarto lugar, con una relación negativa con la duración. Finalmente, la edad se presenta como la quinta variable de mayor peso en la modelización de la duración del desempleo, relacionándose de manera negativa con el mismo.

VII. Conclusiones

El presente estudio se basa en registros administrativos de la historia laboral de una muestra aleatoria de 77.719 trabajadores que presentan al menos un alta al seguro de desempleo entre Enero del 2000 y Agosto del 2013 (base BPS), de se obtuvo información respecto a su participación en cursos INEFOP mediante una plataforma compartida entre el instituto y el Ministerio de Trabajo y Seguridad Social.

En este estudio se encuentra un impacto significativo de las capacitaciones INEFOP en las duraciones del empleo y el desempleo. Como es deseable, el efecto es positivo en el caso de la duración del empleo, y negativo en la duración del desempleo. Utilizando modelos de regresión censurada encuentra un impacto de 23 días en la duración promedio del empleo, y de 16 días en la duración promedio del desempleo. Asimismo, la evidencia indica que el impacto es mayor en mujeres que en hombres, mientras que no es conclusiva en cuanto a que existan diferencias en los impactos asociados a los distintos tramos de edad considerados en este estudio.

Uno de los problemas que ponen de manifiesto estudios previos de programas de capacitación en América Latina es la existencia de endogeneidad por autoselección de los participantes. En este trabajo se introdujo la densidad de cotizaciones en la ventana de veinticuatro meses anterior al inicio de los spells como variable proxy de características inobservables que podrían afectar tanto el desempeño laboral como la probabilidad de participar en los cursos INEFOP. Sin embargo, no se observaron diferencias significativas en la medición del impacto entre los modelos que incluyen la variable densidad y aquellos que no la incluyen. Esto podría indicar que los controles incluidos son suficientes para controlar por los determinantes del proceso de auto-selección o que la variable no desempeña el rol esperado. En todo caso, al encontrarse impactos significativos y en la dirección deseada la evidencia indicaría la presencia de un efecto causal de la capacitación o que los participantes de los cursos presentan mejores atributos laborales que aquellos que no realizan los cursos. Esta última hipótesis es contradictoria con estudios previos (Betcherman et al., 2004) que encuentran que los participantes son los que tienen peores atributos no observables. Cabe señalar que el gran tamaño de la base utilizada así como la representatividad de la misma para los trabajadores que experimentaron episodios de desempleo en el sector formal en la ventana 2009 a 2013 brinda robustez a los resultados obtenidos. No obstante, se planea continuar profundizando en el estudio de este aspecto utilizando otros métodos alternativos que permitan evaluar la robustez de las estimaciones del impacto de los programas de capacitación laboral a trabajadores.

VIII. Referencias bibliográficas

Betcherman, G., Dar A., Amy N. Luinstra y Makoto Ogawa (2000) "Active Labor Market Programs: Policy Issues for East Asia," Social Protection Discussion Paper no. 0005, January. Washington, DC: *The World Bank*.

Betcherman, Gordon, Karina Olivas, and Amit Dar. (2004) "Impact of Active Labor Market Programs: New Evidence from Evaluations with Particular Attention to Developing and transition Countries." Social Protection Discussion Paper Series 0402, Washington, DC: *The World Bank*.

Chernozhukov, V., I. Fernández-Val, y B. Melly (2013) "Inference on Counterfactual Distributions" *Econometrica*, 81, 2205–2268.

Dar-Tzannatos (1999) "Active Labor Market Programs: A review of the evidence from evaluations", Social Protection Discussion Paper no. 0001, January. Washington, DC: *The World Bank*.

Fedea Policy Papers (2015) "Políticas activas de empleo: Una panorámica" (2015), Sara de Rica, Universidad del País Vasco.

Fortin, N., T. Lemieux, y S. Firpo (2011): "Decomposition Methods in Economics," in *Handbook of Labor Economics*, 1–102.

García (2012) "Políticas Activas de Empleo en España", Universidad de Valladolid.

García-Suaza (2014) "Flexible Estimation of Counterfactual Distributions with Random Censoring: A Decomposing Exercise for the Unemployment Duration in Spain 2004-2011" Unpublished manuscript, Universidad del Rosario, Bogotá, Colombia.

Heckman, J., R. LaLonde y J. Smith (1999) "The Economics and Econometrics of Active Labor Market Programs" in O. Ashenfelter and D. Card, eds, *Handbook of Labor Economics*, Volume 3, Amsterdam.

Jenkins, S. P. (2005) "Survival Analysis" Unpublished manuscript, *Institute for Social and Economic Research*, University of Essex, Colchester, UK.

Martin-Grubb (2001) "What works and for whom: a review of OECD countries' experiences with active labour market policies", *Swedish Economic Policy Review*, 8, 9-56.

Perazzo, I., C. Rossel, G. Mazzuchi, F. Pintos y P. Carrasco (2009) "Políticas activas de empleo en Uruguay. Cuatro abordajes complementarios" Ministerio de trabajo y Seguridad Social, Oficina de Planeamiento y Presupuesto, Montevideo.

Samaniego, N. (2002) "Las políticas de mercado de trabajo en México y su evaluación" Santiago de Chile, *CEPAL*. Macroeconomía del Desarrollo, 18.

IX. Anexo de cuadros y gráficos

Cuadro 1: Principales objetivos de las políticas activas de empleo

Objetivos	Orientación	Grupos
Moderación de fases recesivas	Creación directa de empleo	Vulnerables (con menos resiliencia) Regiones industriales
	Subsidios al empleo	
	Formación (subsidiados o becas a empleados o empleadores)	
Reducción de desequilibrios estructurales	Apoyo al auto-empleo	Regiones, industrias u ocupaciones cercanas
	Servicios de empleo (información, asistencia a la búsqueda o movilidad)	
	Formación	
Mejora del funcionamiento general del mercado laboral	Subsidios al empleo	Todos
	Servicios de empleo	
Incremento en la calidad y productividad	Formación (transición educación-trabajo)	Categorías ocupacionales desfavorecidas o en riesgo (especialmente para la retención)
	Formación y retención (incluye formación en servicio)	
Apoyo a trabajadores con discapacidad o en riesgo	Servicios de empleo	Categorías ocupacionales desfavorecidas o en riesgo (especialmente para la retención)
	Formación	
	Subsidios al empleo	

Fuente: Betcherman, et al. 2000, pág. 3

Cuadro 2: Principales instrumentos de políticas activas de empleo

Instrumento	Política
Servicios públicos de empleo e intermediación laboral	Apoyo a la búsqueda de empleo
	Colocación y bolsa de trabajo
	Derivación para la capacitación
	Servicios especializados a empleadores
	Información sobre el mercado laboral
	Acceso a servicios sociales
Formación para el empleo	Desempleados y grupos en desventaja
	Adultos ocupados
	Programas de aprendizaje
	Discapacitados, mujeres, rurales, poblaciones en riesgo
Creación de empleo	Subsidio al empleo y/o salario
	Apoyo al auto-empleo
	Creación directa de empleo

Fuente: Perazzo, et al. 2009, pág. 22

Cuadro 3: Distribución de la muestra total según sexo y edad

Género	Tramo de edad							Total
	Hasta 17 años	Entre 18 y 24 años	Entre 25 y 34 años	Entre 35 y 44 años	Entre 45 y 55 años	Entre 56 y 60 años	61 años y más	
Hombre	5	1.426	3.442	3.386	2.321	571	160	11.311
Mujer	4	1.044	2.550	2.267	1.696	393	82	8.036
Total	9	2.470	5.992	5.653	4.017	964	242	19.347

Nota: Edad calculada al 1 de Agosto 2013. Spells empleo de ingreso a partir del 2009. Trabajadores con al menos un despido entre 2009 y 2013.

Fuente: Elaboración propia en base a datos BPS

Cuadro 4: Estadísticos para la duración en el empleo, en el desempleo y densidad móvil, según sexo

Estadístico	Género	Duración empleo	Duración desempleo	Densidad móvil	
				al ingreso al spell de empleo	a la salida del spell de empleo
Observaciones	Hombre	54.546	54.546	54.546	54.546
	Mujer	26.320	26.320	26.320	26.320
Promedio	Hombre	167	81	0,53	0,60
	Mujer	228	111	0,52	0,63
25% más bajo	Hombre	22	1	0,35	0,43
	Mujer	41	1	0,33	0,46
50% más bajo	Hombre	80	22	0,56	0,63
	Mujer	140	33	0,56	0,65
75% más bajo	Hombre	228	99	0,73	0,80
	Mujer	322	152	0,72	0,81
90% más bajo	Hombre	456	231	0,87	0,94
	Mujer	595	315	0,85	0,98

Nota: Spells empleo de ingreso a partir del 2009. Trabajadores con al menos un despido entre 2009 y 2013.

Fuente: Elaboración propia en base a datos BPS

Cuadro 5: Estadísticos para la duración en el empleo, en el desempleo y densidad móvil, según sexo y capacitación

Estadístico	Género / INEFOP	Duración empleo	Duración desempleo	Densidad móvil	
				al ingreso al spell de empleo	a la salida del spell de empleo
Observaciones	Hombre - Capacitado	15.631	15.631	15.631	15.631
	Hombre - No capacitado	38.915	38.915	38.915	38.915
	Mujer - Capacitada	14.948	14.948	14.948	14.948
	Mujer - No capacitada	11.372	11.372	11.372	11.372
Promedio	Hombre - Capacitado	184	86	0,544	0,621
	Hombre - No capacitado	161	79	0,527	0,593
	Mujer - Capacitada	229	110	0,523	0,628
	Mujer - No capacitada	226	112	0,514	0,623
25% más bajo	Hombre - Capacitado	26	1	0,389	0,468
	Hombre - No capacitado	20	1	0,334	0,412
	Mujer - Capacitada	42	1	0,349	0,473
	Mujer - No capacitada	40	1	0,311	0,444
50% más bajo	Hombre - Capacitado	91	24	0,570	0,637
	Hombre - No capacitado	75	22	0,560	0,627
	Mujer - Capacitada	142	32	0,559	0,649
	Mujer - No capacitada	138	35	0,548	0,649
75% más bajo	Hombre - Capacitado	260	112	0,725	0,790
	Hombre - No capacitado	213	95	0,737	0,799
	Mujer - Capacitada	333	154	0,715	0,807
	Mujer - No capacitada	307	150	0,737	0,820
90% más bajo	Hombre - Capacitado	505	244	0,845	0,945
	Hombre - No capacitado	433	227	0,873	0,940
	Mujer - Capacitada	599	318	0,840	0,981
	Mujer - No capacitada	590	311	0,873	0,974

Nota: Spells empleo de ingreso a partir del 2009. Trabajadores con al menos un despido entre 2009 y 2013.

Fuente: Elaboración propia en base a datos BPS

Cuadro 6: Promedios de duración en el empleo, en el desempleo, densidad móvil, spells y ramas, para los trabajadores capacitados

Población	Observaciones	%	Duración promedio empleo	Duración promedio desempleo	Densidad móvil promedio	Cantidad de spells	Cantidad de ramas
Total	8.418	43,51	205,88	97,81	0,53	3,63	3,47
Hombres	3.773	44,82	183,78	85,90	0,54	4,14	3,71
Mujeres	4.645	55,18	228,99	110,26	0,52	3,22	3,23
18 a 24 años	510	6,06	184,30	99,38	0,40	4,40	4,00
25 a 34 años	2.665	31,66	187,57	87,07	0,55	4,18	3,95
35 a 44 años	2.718	32,29	213,93	93,11	0,57	3,54	3,33
45 a 55 años	1.807	21,47	228,01	105,93	0,52	3,10	2,92
56 a 60 años	513	6,09	221,96	127,41	0,46	3,00	2,58
61 años y más	205	2,44	266,45	257,34	0,47	2,15	2,10
Trabajó en 1 rama	3.833	35,07	298,47	139,47	0,53	1,97	-
Trabajó entre 2 y 3 ramas	5.215	47,72	207,41	97,66	0,52	3,31	-
Trabajó entre 4 y 5 ramas	1.495	13,68	150,16	77,58	0,51	5,24	-
Trabajó en 6 o más ramas	386	3,53	108,87	59,53	0,54	8,28	-

Nota: Spells empleo de ingreso a partir del 2009. Trabajadores con al menos un despido entre 2009 y 2013, capacitados.

Fuente: Elaboración propia en base a datos BPS

Cuadro 7: Promedios de duración en el empleo, en el desempleo, densidad móvil, spells y ramas, para los trabajadores no capacitados

Población	Observaciones	%	Duración promedio empleo	Duración promedio desempleo	Densidad móvil promedio	Cantidad de spells	Cantidad de ramas
Total	10.929	56,49	175,51	86,39	0,52	4,60	2,79
Hombres	7.538	68,97	160,63	78,83	0,53	5,16	2,81
Mujeres	3.391	31,03	226,41	112,23	0,51	3,35	2,73
18 a 24 años	652	5,97	152,53	82,85	0,39	5,20	3,59
25 a 34 años	2.704	24,74	173,32	85,35	0,55	4,80	3,28
35 a 44 años	3.589	32,84	173,66	78,01	0,55	4,73	2,72
45 a 55 años	2.624	24,01	176,98	82,23	0,53	4,61	2,42
56 a 60 años	899	8,23	205,52	113,90	0,51	3,68	2,16
61 años y más	461	4,22	188,62	168,06	0,41	3,36	1,90
Trabajó en 1 rama	2.285	27,14	237,25	110,05	0,57	3,05	-
Trabajó entre 2 y 3 ramas	4.011	47,64	196,52	93,72	0,51	4,70	-
Trabajó entre 4 y 5 ramas	1.574	18,70	140,45	74,17	0,51	7,16	-
Trabajó en 6 o más ramas	548	6,52	106,89	58,27	0,55	8,79	-

Nota: Spells empleo de ingreso a partir del 2009. Trabajadores con al menos un despido entre 2009 y 2013, no capacitados.

Fuente: Elaboración propia en base a datos BPS

Cuadro 8: Promedios de duración en el empleo, en el desempleo, densidad móvil, spells y ramas, para mujeres

Población	Observaciones	%	Duración promedio empleo	Duración promedio desempleo	Densidad móvil promedio	Cantidad de spells	Cantidad de ramas
Total	8.036	41,54	227,88	111,11	0,52	3,27	2,40
Capacitados	4.645	57,80	229,00	110,26	0,52	3,22	2,08
No capacitados	3.391	42,20	226,41	112,23	0,51	3,35	2,48
18 a 24 años	440	5,48	194,59	108,73	0,38	4,08	3,09
25 a 34 años	2.375	29,55	205,20	99,25	0,53	3,82	2,78
35 a 44 años	2.539	31,60	231,20	105,08	0,54	3,22	2,34
45 a 55 años	1.836	22,85	247,23	114,56	0,53	2,95	2,15
56 a 60 años	597	7,43	290,30	153,40	0,47	2,42	1,78
61 años y más	249	3,10	330,41	304,41	0,46	1,69	1,40
Trabajó en 1 rama	2.642	32,88	293,21	141,09	0,54	2,10	-
Trabajó entre 2 y 3 ramas	3.861	48,04	267,19	117,38	0,52	3,18	-
Trabajó entre 4 y 5 ramas	1.202	14,95	184,72	83,28	0,54	4,92	-
Trabajó en 6 o más ramas	331	4,13	153,27	80,32	0,54	7,73	-

Nota: Spells empleo de ingreso a partir del 2009. Trabajadoras con al menos un despido entre 2009 y 2013.

Fuente: Elaboración propia en base a datos BPS

Cuadro 9: Promedios de duración en el empleo, en el desempleo, densidad móvil, spells y ramas, para hombres

Población	Observaciones	%	Duración promedio empleo	Duración promedio desempleo	Densidad móvil promedio	Cantidad de spells	Cantidad de ramas
Total	11.311	58,46	167,27	80,86	0,53	4,82	2,52
Capacitados	3.773	33,36	183,78	85,90	0,54	4,14	2,33
No capacitados	7.538	66,64	160,63	78,83	0,53	5,16	2,60
18 a 24 años	722	6,38	151,43	80,41	0,38	5,31	3,09
25 a 34 años	2.994	26,47	164,67	78,25	0,56	5,02	3,05
35 a 44 años	3.768	33,31	169,12	73,87	0,56	4,88	2,50
45 a 55 años	2.595	22,94	169,25	78,77	0,53	4,73	2,14
56 a 60 años	815	7,21	177,03	103,28	0,50	4,18	1,87
61 años y más	417	3,69	172,46	156,58	0,41	3,76	1,62
Trabajó en 1 rama	3.476	30,73	234,01	106,32	0,57	3,06	-
Trabajó entre 2 y 3 ramas	5.365	47,43	193,28	91,80	0,52	4,75	-
Trabajó entre 4 y 5 ramas	1.867	16,50	139,66	73,55	0,51	6,98	-
Trabajó en 6 o más ramas	603	5,34	103,62	56,18	0,56	8,91	-

Nota: Spells empleo de ingreso a partir del 2009. Trabajadores (hombres) con al menos un despido entre 2009 y 2013.

Fuente: Elaboración propia en base a datos BPS

Cuadro 10: Promedios de duración en el empleo, en el desempleo, densidad móvil, spells y ramas, para toda la muestra

Población	Observaciones	%	Duración promedio empleo	Duración promedio desempleo	Densidad móvil promedio	Cantidad de spells	Cantidad de ramas
Total	19.347	100,00	186,99	90,71	0,53	4,18	2,47
Hombres	11.311	58,46	167,27	80,86	0,53	4,82	2,52
Mujeres	8.036	41,54	227,88	111,11	0,52	3,27	2,40
Capacitados	8.418	43,51	205,88	97,81	0,53	3,63	2,24
No capacitados	10.929	56,49	175,51	86,34	0,52	4,60	2,55
18 a 24 años	1.164	6,01	165,18	89,43	0,4000	4,84	3,09
25 a 34 años	5.369	27,75	179,91	86,15	0,5480	4,49	2,93
35 a 44 años	6.307	32,60	188,22	83,47	0,5530	4,21	2,43
45 a 55 años	4.431	22,90	193,12	89,73	0,5280	3,99	2,15
56 a 60 años	1.412	7,30	210,74	118,19	0,4950	3,44	1,83
61 años y más	666	3,44	205,86	187,83	0,4240	2,99	1,54
Trabajó en 1 rama	6.118	31,62	254,30	118,24	0,56	2,64	-
Trabajó entre 2 y 3 ramas	9.226	47,68	197,18	93,83	0,52	4,09	-
Trabajó entre 4 y 5 ramas	3.069	15,86	142,24	74,21	0,51	6,18	-
Trabajó en 6 o más ramas	934	4,84	108,02	58,99	0,55	8,49	-

Nota: Spells empleo de ingreso a partir del 2009. Trabajadores con al menos un despido entre 2009 y 2013.

Fuente: Elaboración propia en base a datos BPS

Cuadro 11: Distribución de spells de empleo 2009-2013, según sexo

Cantidad de spells	Población total			% según sexo	
	Frecuencia	%	Frecuencia Acumulada	Mujer	Hombre
1	3.990	20,62	20,62	25,60	17,09
2	3.947	20,40	41,02	23,95	17,88
3	3.208	16,58	57,60	17,46	15,96
4	2.455	12,69	70,29	12,52	12,81
5	1.771	9,15	79,44	8,09	9,91
6	1.163	6,01	85,45	4,31	7,22
7	804	4,16	89,61	2,78	5,14
8	553	2,82	92,43	1,75	3,64
9	410	2,12	94,55	1,32	2,69
10	241	1,25	95,80	0,63	1,68
11	167	0,86	96,66	0,39	1,20
12	124	0,64	97,30	0,22	0,94
13	75	0,39	97,69	0,19	0,53
14	56	0,29	97,98	0,07	0,44
15 y más	382	1,98	99,96	0,72	2,87
Total	19.347	100	35	8.036	11.311

Nota: Spells empleo de ingreso a partir del 2009. Trabajadores con al menos un despido entre 2009 y 2013.

Fuente: Elaboración propia en base a datos BPS

Cuadro 12: Distribución de la cantidad de spells de empleo durante la historia laboral completa, según sexo y edad

Población	Promedio	25% más bajo	50% más bajo	75% más bajo	90% más bajo	95% más bajo
Hombre	4,8	2	3	6	9	11
Mujer	3,3	1	3	4	6	8
Hasta 17 años	2,4	2	2	3	4	4
Hombre	2,6	2	2	3	6	6
Mujer	2,7	1	3	4	4	4
Entre 18 y 24 años	4,8	3	4	6	8	10
Hombre	5,2	3	4	6	8	11
Mujer	4,0	2	3	5	7	8
Entre 25 y 34 años	4,4	2	3	5	8	10
Hombre	4,9	2	4	6	9	11
Mujer	3,7	2	3	4	6	8
Entre 35 y 44 años	4,1	2	3	5	8	10
Hombre	4,9	2	3	6	9	12
Mujer	3,1	1	2	4	6	8
Entre 45 y 55 años	3,9	1	3	4	7	9
Hombre	4,7	2	3	5	8	11
Mujer	2,7	1	2	4	5	7
Entre 56 y 60 años	3,0	1	2	3	5	8
Hombre	3,8	1	2	4	7	10
Mujer	2,2	1	2	3	5	6
61 años y más	2,8	1	2	3	6	6
Hombre	3,5	1	2	4	6	8
Mujer	1,7	1	1	2	3	4

Nota: Spells empleo de ingreso a partir del 2009. Trabajadores con al menos un despido entre 2009 y 2013.

Fuente: Elaboración propia en base a datos BPS

Cuadro 13: Capacitados según sexo y edad

Género / Tramo etario	Participación de capacitación INEFOP							Total
	Hasta 17 años	Entre 18 y 24 años	Entre 25 y 34 años	Entre 35 y 44 años	Entre 45 y 55 años	Entre 56 y 60 años	61 años y más	
Hombre	3	545	1.316	1.071	673	132	33	3.773
Mujer	0	703	1.534	1.237	974	164	33	4.645
Total	3	1.248	2.850	2.308	1.647	296	66	8.418

Nota: Spells empleo de ingreso a partir del 2009. Trabajadores con al menos un despido entre 2009 y 2013.

Fuente: Elaboración propia en base a datos BPS

Cuadro 14: Distribución de la capacitación de la muestra total, según sexo y curso

Rama del curso	Hombre	Mujer	Total
Usuario básico PC	12%	19%	16%
Administración	6%	25%	17%
Asistente	5%	11%	8%
Albañilería, construcción	18%	1%	8%
Gastronomía, hotelería	5%	10%	8%
Estética, moda y belleza	0%	3%	2%
Idiomas	1%	2%	2%
Marketing y ventas	4%	6%	5%
Logística y comercio	8%	5%	6%
Auxiliar de servicio	1%	4%	2%
Otros	39%	14%	25%
Total	100%	100%	100%

Nota: Spells empleo de ingreso a partir del 2009. Trabajadores con al menos un despido entre 2009 y 2013.

Fuente: Elaboración propia en base a datos BPS

Cuadro 15: Distribución de la capacitación de la muestra total, según edad

Rama del curso /Tram etario	Entre 18 y 24 años	Entre 25 y 34 años	Entre 35 y 44 años	Entre 45 y 55 años	Entre 56 y 60 años	61 años y más	Total
Usuario básico PC	10%	10,88%	13,39%	21,58%	30,99%	34,15%	15,73%
Administración	28,04%	24,62%	13,94%	9,96%	4,87%	3,90%	16,52%
Asistente	7,06%	10,17%	9,05%	6,97%	5,07%	2,44%	8,43%
Albañilería, construcción	8,24%	8,14%	9,64%	7,75%	6,04%	5,85%	8,36%
Gastronomía, hotelería	5,49%	5,37%	7,17%	11,12%	14,81%	15,12%	8,01%
Estética, moda y belleza	0,59%	1,54%	1,84%	3,15%	2,92%	3,90%	2,07%
Idiomas	1,57%	2,06%	1,77%	1,05%	0,19%	1,46%	1,59%
Marketing y ventas	7,65%	4,92%	5,48%	5,70%	4,68%	3,90%	5,39%
Logística y comercio	2,35%	6,30%	8,17%	5,81%	2,14%	2,44%	6,21%
Auxiliar de Servicio,	1,18%	3,26%	3,24%	1,38%	0,19%	0%	2,46%
Otros	27,84%	22,74%	26,31%	25,51%	28,07%	26,83%	25,22%
Total (100%)	510	2.665	2.718	1.807	513	205	8.418

Nota: Spells empleo de ingreso a partir del 2009. Trabajadores con al menos un despido entre 2009 y 2013.

Fuente: Elaboración propia en base a datos BPS

Cuadro 16: Distribución de las personas según cantidad de sectores de la economía

Total de sectores en los que trabajó		
Cantidad	Período	
	2009-2013	Historial laboral
1	39,10%	7,90%
2	31,90%	17,60%
3	17,50%	19,80%
4	7,80%	17,90%
5	2,60%	13,40%
6	0,70%	9,20%
7	0,20%	5,90%
8 y más	0,00%	8,40%
Total	19.347	

Nota: Spells empleo de ingreso a partir del 2009.
Trabajadores con al menos un despido entre 2009 y 2013.
Fuente: Elaboración propia en base a datos BPS

Cuadro 17: Distribución de las personas según el total de spells y ramas, 2009-2013

Cantidad spells empleado 2009-2013	Cantidad de ramas en las que trabajó 2009-2013														Total	
	1	2	3	4	5	6	7	8	9	10	11	12	13	14		
1	3.258	560	128	31	9	3	1	0	0	0	0	0	0	0	0	3.990
2	1.051	2.259	497	99	32	6	3	0	0	0	0	0	0	0	0	3.947
3	526	1.127	1.224	259	50	17	4	1	0	0	0	0	0	0	0	3.208
4	395	592	672	609	140	35	8	3	0	0	1	0	0	0	0	2.455
5	310	329	412	408	233	54	18	7	0	0	0	0	0	0	0	1.771
6	174	221	215	225	188	104	26	8	1	1	0	0	0	0	0	1.163
7	120	136	123	151	127	100	36	9	1	1	0	0	0	0	0	804
8	76	98	88	90	78	67	40	11	2	3	0	0	0	0	0	553
9	51	70	62	52	57	44	36	30	7	0	1	0	0	0	0	410
10	29	50	36	34	20	21	24	17	7	3	0	0	0	0	0	241
11	18	33	27	24	15	10	19	9	7	3	1	1	0	0	0	167
12	17	26	21	16	9	9	10	6	6	2	0	2	0	0	0	124
13	8	20	11	8	8	8	3	4	5	0	0	0	0	0	0	75
14	8	9	15	8	5	5	3	1	0	0	1	0	1	0	0	56
15	8	14	9	6	3	5	2	1	1	4	1	1	0	1	0	56
16	10	7	12	5	1	4	0	1	1	0	1	0	0	0	0	42
17	7	8	7	7	0	3	2	1	0	0	0	1	0	0	0	36
18	6	11	4	4	2	2	0	1	3	0	0	0	0	0	0	33
19	46	53	40	33	23	7	7	4	2	1	0	0	0	0	0	216
Total	6.118	5.623	3.603	2.069	1000	504	242	114	43	18	6	5	1	1	1	19.347

Fuente: Elaboración propia en base a datos BPS

Cuadro 18: Distribución de la cantidad de ramas en las que se empleó, según cantidad de sectores (2009-2013)

Cantidad de Ramas 2009-2013	Cantidad de sectores en los que trabajó 2009-2013								Total
	1	2	3	4	5	6	7	8	
1	100%	0%	0%	0%	0%	0%	0%	0%	6.118
2	22%	78%	0%	0%	0%	0%	0%	0%	5.623
3	5%	39%	55%	0%	0%	0%	0%	0%	3.603
4	1%	16%	47%	36%	0%	0%	0%	0%	2.069
5	0%	5%	31%	46%	18%	0%	0%	0%	1.000
6	0%	1%	17%	43%	34%	6%	0%	0%	504
7	0%	0%	7%	31%	40%	19%	2%	0%	242
8	0%	0%	4%	16%	39%	32%	10%	0%	114
9	0%	0%	0%	9%	30%	37%	21%	2%	43
10	0%	0%	0%	0%	11%	50%	33%	6%	18
11	0%	0%	0%	0%	33%	33%	33%	0%	6
12	0%	0%	0%	0%	20%	80%	0%	0%	5
13	0%	0%	0%	0%	0%	0%	0%	0%	1
14	0%	0%	0%	0%	0%	100%	0%	0%	1
Total	7.570	6.181	3.395	1.517	505	143	34	2	19.347

Nota: Spells empleo de ingreso a partir del 2009. Trabajadores con al menos un despido entre 2009 y 2013.

Fuente: Elaboración propia en base a datos BPS

Impacto de los Programas de Capacitación en la Duración en el Empleo y en el Desempleo

Cuadro 19: Estimación modelo básico de la duración en el empleo (Mínimos Cuadrados Ordinarios)

Variables	Toda la muestra	Sexo		Tramo etario			Año de inicio del spell de empleo			
		Hombre	Mujer	Hasta los 34 años	Entre 35 y 44 años	45 años y más	2009	2010	2011	2012
INEFOP	15,12*** [1,993]	8,473*** [2,540]	29,83*** [3,293]	17,08*** [3,000]	16,16*** [3,530]	7,410* [4,099]	33,08 [46,59]	38,60*** [7,691]	37,78*** [4,078]	12,30*** [2,401]
Total_ramas_0913	0,0288 [0,469]	-0,428 [0,524]	-0,117 [1,026]	-0,687 [0,734]	-0,692 [0,801]	-2,313** [1,100]	2,588** [1,076]	-1,42 [1,057]	-1,871* [1,072]	-2,422*** [0,759]
Tasa_empleo_trim	-32,99*** [1,212]	-33,53*** [1,441]	-30,38*** [2,195]	-33,75*** [1,887]	-33,69*** [2,199]	-30,27*** [2,248]	-99,00*** [2,804]	-74,01*** [3,245]	26,17*** [5,296]	-62,87*** [2,128]
Tasa_desempleo_trim	-148,8*** [1,505]	-138,7*** [1,805]	-167,7*** [2,741]	-141,7*** [2,431]	-153,2*** [2,707]	-151,8*** [2,712]	-260,1*** [2,848]	-180,8*** [2,527]	68,97*** [3,646]	-48,86*** [2,935]
Edad	4,367*** [0,444]	4,718*** [0,505]	2,681*** [0,911]	24,01*** [4,402]	4,827 [12,84]	2,948 [3,546]	4,072*** [0,926]	6,659*** [1,008]	7,122*** [1,022]	1,587** [0,739]
Edadsq	-0,0535*** [0,00537]	-0,0607*** [0,00607]	-0,0260** [0,0112]	-0,405*** [0,0783]	-0,0654 [0,162]	-0,0438 [0,0326]	-0,0514*** [0,0108]	-0,0809*** [0,0121]	-0,0856*** [0,0124]	-0,0168* [0,00902]
Nº_despidos09_12	-0,612* [0,364]	-0,644 [0,405]	-0,145 [0,803]	1,361 [0,861]	-1,587** [0,694]	-0,864* [0,518]	-2,507*** [0,845]	-1,566** [0,789]	-2,159*** [0,802]	1,121* [0,642]
Spells_0913	-92,67*** [0,963]	-93,91*** [1,241]	-90,69*** [1,600]	-88,15*** [1,577]	-92,94*** [1,763]	-94,76*** [1,687]	-94,95*** [2,394]	-115,7*** [2,539]	-116,3*** [2,020]	-61,99*** [1,263]
Mujer	-4,502*** [1,738]			-5,318** [2,585]	-12,39*** [3,180]	6,874* [3,580]	-4,113 [3,981]	-20,30*** [4,095]	-3,431 [3,753]	5,610** [2,601]
Año_inicio_spell	-60,03*** [0,663]	-52,67*** [0,764]	-76,23*** [1,279]	-56,59*** [1,047]	-61,27*** [1,175]	-63,00*** [1,250]				
Dummy_sector_0	-17,73*** [1,446]	-18,54*** [1,644]	-15,82*** [3,160]	-8,151*** [2,401]	-28,01*** [2,512]	-15,03*** [2,743]	-31,22*** [3,340]	-17,07*** [3,298]	-18,27*** [3,246]	-12,77*** [2,332]
Dummy_sector_1	-2,399* [1,400]	0,199 [1,626]	-6,377** [2,699]	-0,889 [2,193]	-2,125 [2,466]	-3,584 [2,731]	6,675** [3,185]	2,316 [3,359]	-8,324*** [3,069]	-5,445** [2,150]
Dummy_sector_2	5,567*** [1,880]	6,565*** [2,061]	2,979 [4,501]	1,613 [2,890]	4,338 [3,111]	13,10*** [4,054]	8,800** [4,214]	7,527* [4,383]	6,317 [4,257]	6,493** [2,905]
Dummy_sector_3	-10,39*** [1,558]	-12,02*** [1,751]	-0,256 [3,557]	-5,914** [2,625]	-12,99*** [2,677]	-6,970** [2,993]	-4,148 [3,481]	-5,091 [3,560]	-20,35*** [3,502]	-11,54*** [2,485]
Dummy_sector_4	12,69*** [1,755]	12,62*** [2,145]	11,13*** [3,050]	14,76*** [3,155]	6,930** [3,181]	16,85*** [2,997]	15,03*** [3,943]	6,045 [4,187]	11,02*** [3,777]	11,36*** [2,623]
Dummy_sector_5	-24,34*** [1,435]	-27,56*** [1,673]	-14,37*** [2,811]	-22,15*** [2,278]	-19,48*** [2,625]	-28,79*** [2,800]	-8,065** [3,277]	-16,62*** [3,332]	-29,55*** [3,206]	-33,84*** [2,232]
Dummy_sector_6	3,978*** [1,516]	1,205 [1,748]	10,12*** [2,944]	6,653*** [2,416]	1,757 [2,654]	6,895** [3,015]	9,680*** [3,312]	4,911 [3,568]	-0,525 [3,357]	8,385*** [2,362]
Dummy_sector_7	-0,986 [1,483]	-3,691** [1,667]	7,747** [3,160]	6,669*** [2,472]	-6,288** [2,608]	-0,00669 [2,882]	2,121 [3,279]	-2,759 [3,512]	1,142 [3,341]	3,849* [2,298]
Dummy_sector_8	4,886*** [1,569]	6,122*** [1,885]	3,619 [2,804]	4,783* [2,484]	8,256*** [2,766]	3,258 [3,056]	2,041 [3,621]	8,324** [3,704]	5,586 [3,507]	2,271 [2,354]
Dummy_sector_9	7,474*** [1,730]	6,016*** [2,219]	8,149*** [2,794]	4,335* [2,633]	7,303** [3,088]	9,085*** [3,491]	7,150* [3,798]	5,879 [4,205]	8,720** [3,888]	8,835*** [2,631]
Constant	124.063*** [1.329]	109.237*** [1.535]	156.600*** [2.556]	116.839*** [2.107]	126.641*** [2.375]	129.942*** [2.495]	8.158*** [174.2]	6.040*** [199.0]	-1.550*** [317.9]	4.410*** [134.4]
Observations	80.866	54.546	26.320	29.740	26.584	24.542	15.392	17.718	19.651	18.547
R-squared	0.353	0.349	0.343	0.324	0.351	0.386	0.571	0.433	0.310	0.259

Los errores estándar robustos se presentan entre paréntesis

*** p<0.01, ** p<0.05, * p<0.1

Fuente: Elaboración propia en base a datos BPS

Cuadro 20: Estimación modelo ampliado de la duración en el empleo (Mínimos Cuadrados Ordinarios)

Variables	Toda la muestra	Sexo		Tramo etario			Año de inicio del spell de empleo			
		Hombre	Mujer	Hasta los 34 años	Entre 35 y 44 años	45 años y más	2009	2010	2011	2012
INEFOP	15,13*** [1,983]	9,480*** [2,524]	29,02*** [3,280]	16,95*** [2,991]	16,07*** [3,516]	11,03*** [4,063]	22,86 [46,58]	31,78*** [7,711]	36,26*** [4,068]	16,26*** [2,390]
Densidad_movil	76,41*** [2,601]	79,14*** [3,063]	68,55*** [4,888]	54,96*** [4,364]	75,35*** [4,605]	99,12*** [4,874]	48,16*** [5,367]	71,12*** [5,473]	95,59*** [5,607]	84,45*** [4,503]
Total_ramas_0913	-0,0221 [0,466]	-0,758 [0,522]	0,607 [1,025]	-0,326 [0,734]	-1,857** [0,804]	-0,688 [1,096]	2,613** [1,072]	-1,149 [1,055]	-2,516** [1,068]	-3,028*** [0,755]
Tasa_empleo_trim	-33,49*** [1,205]	-33,76*** [1,433]	-31,28*** [2,185]	-35,13*** [1,883]	-33,79*** [2,187]	-29,92*** [2,225]	-98,87*** [2,800]	-74,56*** [3,225]	27,85*** [5,265]	-62,92*** [2,107]
Tasa_desempleo_trim	-146,7*** [1,496]	-136,7*** [1,792]	-165,5*** [2,730]	-140,0*** [2,429]	-151,7*** [2,689]	-148,5*** [2,678]	-258,3*** [2,834]	-179,5*** [2,518]	69,19*** [3,631]	-48,11*** [2,913]
Edad	2,170*** [0,447]	2,313*** [0,510]	1,033 [0,914]	14,65*** [4,432]	8,205 [12,78]	5,01 [3,559]	1,857* [0,955]	4,131*** [1,022]	4,207*** [1,035]	0,186 [0,737]
Edadsq	-0,0269*** [0,00542]	-0,0316*** [0,00614]	-0,00608 [0,0113]	-0,253*** [0,0787]	-0,111 [0,162]	-0,0560* [0,0327]	-0,0268** [0,0112]	0,0522*** [0,0123]	-0,0493*** [0,0126]	0,00336 [0,00900]
Nº_despidos09_12	-2,830*** [0,369]	-2,659*** [0,409]	-2,863*** [0,825]	-0,511 [0,863]	-4,011*** [0,710]	-3,046*** [0,523]	-3,683*** [0,852]	-3,502*** [0,794]	-5,097*** [0,818]	-1,438** [0,645]
Spells_0913	-92,11*** [0,954]	-93,00*** [1,228]	-90,54*** [1,589]	-87,93*** [1,566]	-92,06*** [1,744]	-94,46*** [1,671]	-95,01*** [2,387]	-115,4*** [2,521]	-114,8*** [1,993]	-60,32*** [1,261]
Mujer	-3,167* [1,730]			-4,378* [2,580]	-9,577*** [3,166]	6,238* [3,556]	-2,772 [3,972]	-18,23*** [4,076]	-2,238 [3,733]	6,086** [2,588]
Año_inicio_spell	-61,11*** [0,663]	-53,83*** [0,765]	-77,13*** [1,281]	-58,05*** [1,060]	-62,00*** [1,173]	-63,56*** [1,241]				
Dummy_sector_0	-15,61*** [1,442]	-15,87*** [1,639]	-15,89*** [3,151]	-8,090*** [2,392]	-23,86*** [2,519]	-13,76*** [2,726]	-30,50*** [3,331]	-14,79*** [3,295]	-15,56*** [3,237]	-9,264*** [2,317]
Dummy_sector_1	-4,294*** [1,393]	-1,886 [1,617]	-8,227*** [2,691]	-1,272 [2,187]	-3,248 [2,456]	-9,839*** [2,726]	4,224 [3,183]	-1,424 [3,357]	-9,367*** [3,052]	-5,966*** [2,134]
Dummy_sector_2	3,081* [1,873]	4,200** [2,053]	0,431 [4,485]	0,315 [2,883]	2,688 [3,104]	7,802* [4,020]	6,809 [4,190]	5,28 [4,363]	3,927 [4,254]	3,668 [2,896]
Dummy_sector_3	-8,202*** [1,553]	-9,581*** [1,743]	-0,559 [3,561]	-5,817** [2,625]	-7,632*** [2,695]	-7,509** [2,970]	-2,789 [3,467]	-3,247 [3,561]	-15,68*** [3,507]	-9,408*** [2,464]
Dummy_sector_4	10,97*** [1,741]	11,50*** [2,124]	9,206*** [3,032]	12,96*** [3,142]	5,828* [3,155]	13,87*** [2,972]	13,26*** [3,928]	3,747 [4,159]	9,062** [3,739]	11,14*** [2,598]
Dummy_sector_5	-20,68*** [1,442]	-21,65*** [1,700]	-15,32*** [2,810]	-21,05*** [2,278]	-15,59*** [2,645]	-21,36*** [2,822]	-5,820* [3,291]	-14,09*** [3,350]	-24,09*** [3,228]	-28,95*** [2,241]
Dummy_sector_6	3,312** [1,507]	1,949 [1,738]	6,979** [2,939]	4,698* [2,414]	1,988 [2,639]	6,908** [2,994]	9,168*** [3,297]	3,573 [3,551]	-1,433 [3,339]	8,523*** [2,341]
Dummy_sector_7	-1,499 [1,475]	-3,943** [1,657]	5,920* [3,149]	4,881** [2,467]	-3,969 [2,603]	-1,97 [2,863]	1,551 [3,266]	-2,794 [3,501]	0,834 [3,324]	3,906* [2,275]
Dummy_sector_8	4,758*** [1,563]	5,738*** [1,878]	3,352 [2,793]	4,135* [2,481]	8,970*** [2,755]	3,171 [3,034]	1,582 [3,616]	6,372* [3,701]	5,157 [3,491]	3,926* [2,338]
Dummy_sector_9	7,353*** [1,723]	5,119** [2,210]	8,387*** [2,783]	4,268 [2,628]	8,038*** [3,076]	8,660** [3,469]	7,471** [3,790]	5,318 [4,193]	8,177** [3,876]	8,309*** [2,613]
Constant	126.251*** [1.330]	111.572*** [1.537]	158.464*** [2.562]	119.979*** [2.136]	128.010*** [2.369]	130.902*** [2.477]	8.166*** [174.0]	6.082*** [197.8]	-1.648*** [316.0]	4.379*** [133.0]
Observations	80.866	54.546	26.320	29.740	26.584	24.542	15.392	17.718	19.651	18.547
R-squared	0.360	0.357	0.348	0.328	0.357	0.397	0.573	0.438	0.319	0.273

Los errores estándar robustos se presentan entre paréntesis

*** p<0.01, ** p<0.05, * p<0.1

Fuente: Elaboración propia en base a datos BPS

Impacto de los Programas de Capacitación en la Duración en el Empleo y en el Desempleo

Cuadro 21: Estimación modelo básico de la duración en el empleo (Regresión censurada)

Variables	Toda la muestra	Sexo		Tramo etario			Año de inicio del spell de empleo			
		Hombre	Mujer	Hasta los 34 años	Entre 35 y 44 años	45 años y más	2009	2010	2011	2012
INEFOP	23,86*** [2,459]	15,06*** [3,063]	37,69*** [4,228]	23,15*** [3,632]	23,94*** [4,373]	22,99*** [5,191]	35,54 [47,90]	44,74*** [8,229]	48,35*** [4,720]	18,21*** [3,204]
Total_ramas_0913	-0,871* [0,522]	-1,159** [0,575]	-1,3 [1,196]	-0,957 [0,814]	-2,086** [0,893]	-4,581*** [1,242]	2,572** [1,081]	-1,642 [1,091]	-2,483** [1,180]	-2,665*** [0,940]
Tasa_empleo_trim	-53,86*** [1,372]	-51,64*** [1,597]	-57,20*** [2,618]	-53,37*** [2,111]	-56,19*** [2,507]	-51,15*** [2,563]	-98,78*** [2,816]	-73,60*** [3,380]	20,72*** [6,029]	-47,47*** [2,967]
Tasa_desempleo_trim	-147,1*** [1,595]	-137,9*** [1,887]	-166,0*** [2,993]	-142,3*** [2,550]	-152,4*** [2,879]	-146,4*** [2,897]	-260,6*** [2,874]	-182,4*** [2,605]	71,28*** [3,846]	-73,09*** [3,577]
Edad	5,516*** [0,506]	5,542*** [0,565]	4,690*** [1,095]	27,64*** [5,043]	5,93 [14,77]	3,792 [4,029]	4,154*** [0,930]	7,130*** [1,047]	8,449*** [1,151]	2,507*** [0,966]
Edadsq	-0,0672*** [0,00610]	-0,0709*** [0,00676]	-0,0491*** [0,0135]	-0,465*** [0,0896]	-0,0801 [0,187]	-0,0551 [0,0369]	-0,0523*** [0,0109]	-0,0864*** [0,0126]	-0,101*** [0,0140]	-0,0274** [0,0118]
Nº_despidos09_12	-0,614 [0,401]	-0,734* [0,439]	-0,266 [0,932]	1,631* [0,953]	-1,494* [0,773]	-1,143** [0,567]	-2,481*** [0,848]	-1,451* [0,812]	-1,956** [0,866]	1,454* [0,783]
Spells_0913	-113,5*** [1,186]	-113,0*** [1,510]	-114,7*** [2,010]	-107,3*** [1,909]	-115,5*** [2,205]	-115,3*** [2,078]	-95,48*** [2,427]	-120,1*** [2,719]	-131,5*** [2,424]	-86,74*** [1,825]
Mujer	-4,799** [2,013]			-6,270** [2,941]	-12,25*** [3,723]	7,290* [4,207]	-4,43 [4,020]	-21,63*** [4,293]	-5,586 [4,283]	6,257* [3,469]
Año_inicio_spell	-26,96*** [0,752]	-25,04*** [0,838]	-30,83*** [1,591]	-27,55*** [1,172]	-26,71*** [1,348]	-26,24*** [1,434]				
Dummy_sector_0	-18,89*** [1,629]	-20,34*** [1,827]	-16,08*** [3,701]	-8,134*** [2,683]	-29,86*** [2,860]	-16,54*** [3,101]	-31,23*** [3,364]	-17,44*** [3,418]	-18,63*** [3,581]	-15,70*** [2,941]
Dummy_sector_1	-2,541 [1,598]	0,759 [1,814]	-8,112** [3,248]	-0,516 [2,482]	-2,375 [2,834]	-4,421 [3,137]	6,750** [3,208]	2,9 [3,503]	-8,032** [3,443]	-7,959*** [2,787]
Dummy_sector_2	7,336*** [2,152]	7,910*** [2,319]	6,525 [5,439]	1,009 [3,267]	6,727* [3,579]	18,91*** [4,714]	8,869** [4,248]	7,766* [4,565]	7,409 [4,808]	8,300** [3,811]
Dummy_sector_3	-11,24*** [1,758]	-12,55*** [1,934]	-2,985 [4,281]	-5,909** [2,959]	-14,02*** [3,029]	-8,037** [3,400]	-4,265 [3,496]	-5,072 [3,688]	-20,62*** [3,874]	-11,28*** [3,152]
Dummy_sector_4	12,92*** [2,002]	11,74*** [2,373]	13,88*** [3,680]	16,71*** [3,575]	8,025** [3,665]	15,25*** [3,443]	14,99*** [3,977]	5,442 [4,387]	10,84** [4,302]	14,75*** [3,439]
Dummy_sector_5	-28,28*** [1,618]	-31,81*** [1,848]	-17,81*** [3,337]	-26,41*** [2,558]	-21,39*** [2,971]	-33,44*** [3,184]	-7,934** [3,300]	-15,93*** [3,462]	-29,23*** [3,574]	-38,17*** [2,815]
Dummy_sector_6	5,915*** [1,728]	2,953 [1,946]	12,51*** [3,537]	9,468*** [2,732]	4,448 [3,044]	7,012** [3,468]	9,746*** [3,336]	5,5 [3,722]	1,316 [3,782]	11,52*** [3,071]
Dummy_sector_7	0,663 [1,691]	-2,069 [1,857]	9,271** [3,827]	8,101*** [2,803]	-6,635** [3,000]	5,288 [3,300]	2,314 [3,308]	-3,032 [3,654]	2,381 [3,761]	4,499 [2,980]
Dummy_sector_8	5,706*** [1,798]	6,658*** [2,110]	5,729* [3,373]	7,317*** [2,815]	9,129*** [3,193]	1,693 [3,532]	2,112 [3,650]	8,841** [3,866]	5,561 [3,950]	3,805 [3,071]
Dummy_sector_9	8,434*** [1,994]	7,155*** [2,491]	8,358** [3,357]	3,535 [2,976]	7,824** [3,590]	12,48*** [4,092]	7,148* [3,825]	5,751 [4,389]	9,382** [4,403]	10,24*** [3,464]
Constant	58.854*** [1,495]	54.813*** [1,668]	66.968*** [3,153]	59.642*** [2,340]	58.559*** [2,694]	57.320*** [2,843]	8.150*** [174.8]	6.034*** [207.1]	-1.205*** [361.5]	3.723*** [184.8]
Sigma	207.6*** [0,926]	193.7*** [1,118]	235.8*** [1,665]	196.8*** [1,422]	212.6*** [1,660]	214.1*** [1,747]	183.5*** [1,818]	213.9*** [2,044]	229.1*** [1,787]	173.0*** [1,246]
Observations	80.866	54.546	26.320	29.740	26.584	24.542	15.392	17.718	19.651	18.547

Los errores estándar robustos se presentan entre paréntesis

*** p<0.01, ** p<0.05, * p<0.1

Fuente: Elaboración propia en base a datos BPS

Impacto de los Programas de Capacitación en la Duración en el Empleo y en el Desempleo

Cuadro 22: Estimación modelo ampliado de la duración en el empleo (Regresión censurada)

Variables	Toda la muestra	Sexo		Tramo etario			Año de inicio del spell de empleo			
		Hombre	Mujer	Hasta los 34 años	Entre 35 y 44 años	45 años y más	2009	2010	2011	2012
INEFOP	23,38*** [2,447]	15,78*** [3,044]	36,28*** [4,216]	22,82*** [3,621]	23,29*** [4,356]	26,25*** [5,144]	25,13 [47,89]	37,46*** [8,244]	46,35*** [4,707]	23,00*** [3,182]
Densidad_movil	83,74*** [2,937]	86,67*** [3,400]	75,17*** [5,752]	61,71*** [4,875]	84,40*** [5,257]	107,6*** [5,580]	48,85*** [5,401]	75,46*** [5,680]	109,3*** [6,308]	106,4*** [5,951]
Total_ramas_0913	-0,931* [0,519]	-1,541*** [0,573]	-0,447 [1,195]	-0,535 [0,814]	-3,420*** [0,898]	-2,750** [1,239]	2,597** [1,077]	-1,356 [1,089]	-3,227*** [1,176]	-3,481*** [0,936]
Tasa_empleo_trim	-54,16*** [1,363]	-51,71*** [1,587]	-57,86*** [2,604]	-54,77*** [2,106]	-56,09*** [2,491]	-50,40*** [2,535]	-98,65*** [2,813]	-74,18*** [3,358]	22,66*** [5,992]	-47,47*** [2,935]
Tasa_desempleo_trim	-144,8*** [1,585]	-135,7*** [1,873]	-163,7*** [2,979]	-140,4*** [2,547]	-150,7*** [2,859]	-142,9*** [2,858]	-258,9*** [2,858]	-181,0*** [2,594]	71,50*** [3,830]	-72,04*** [3,549]
Edad	3,042*** [0,511]	2,836*** [0,572]	2,851*** [1,099]	16,66*** [5,092]	10,11 [14,70]	5,888 [4,052]	1,908** [0,959]	4,447*** [1,061]	5,106*** [1,163]	0,738 [0,963]
Edadsq	-0,0374*** [0,00617]	-0,0383*** [0,00686]	-0,0271** [0,0136]	-0,287*** [0,0903]	-0,137 [0,186]	-0,0672* [0,0372]	-0,0274** [0,0112]	-0,0559*** [0,0128]	-0,0597*** [0,0142]	-0,00193 [0,0118]
Nº_despidos09_12	-3,019*** [0,406]	-2,909*** [0,442]	-3,241*** [0,953]	-0,449 [0,955]	-4,199*** [0,791]	-3,462*** [0,571]	-3,674*** [0,856]	-3,500*** [0,817]	-5,296*** [0,884]	-1,749** [0,788]
Spells_0913	-112,8*** [1,174]	-111,8*** [1,494]	-114,5*** [1,996]	-107,0*** [1,895]	-114,4*** [2,182]	-114,8*** [2,057]	-95,54*** [2,421]	-119,7*** [2,699]	-130,0*** [2,388]	-84,53*** [1,816]
Mujer	-3,344* [2,004]			-5,270* [2,934]	-8,964** [3,709]	6,522 [4,180]	-3,072 [4,010]	-19,43*** [4,272]	-4,256 [4,258]	6,670* [3,448]
Año_inicio_spell	-28,35*** [0,751]	-26,48*** [0,836]	-32,11*** [1,592]	-29,31*** [1,181]	-27,70*** [1,344]	-27,26*** [1,424]				
Dummy_sector_0	-16,59*** [1,625]	-17,45*** [1,822]	-16,27*** [3,694]	-8,120*** [2,674]	-25,20*** [2,868]	-15,32*** [3,084]	-30,49*** [3,355]	-15,01*** [3,414]	-15,53*** [3,572]	-11,23*** [2,924]
Dummy_sector_1	-4,743*** [1,591]	-1,639 [1,805]	-10,33*** [3,242]	-0,991 [2,476]	-3,695 [2,823]	-11,62*** [3,139]	4,263 [3,206]	-1,072 [3,500]	-9,227*** [3,425]	-8,607*** [2,765]
Dummy_sector_2	4,537** [2,144]	5,243** [2,311]	3,668 [5,421]	-0,482 [3,260]	4,897 [3,571]	12,91*** [4,674]	6,852 [4,224]	5,384 [4,544]	4,688 [4,803]	4,734 [3,794]
Dummy_sector_3	-8,758*** [1,754]	-9,822*** [1,926]	-3,283 [4,284]	-5,851** [2,958]	-7,790** [3,061]	-8,672** [3,372]	-2,886 [3,483]	-3,115 [3,689]	-15,22*** [3,884]	-8,405*** [3,132]
Dummy_sector_4	11,01*** [1,987]	10,49*** [2,351]	11,73*** [3,658]	14,62*** [3,560]	6,756* [3,639]	12,02*** [3,415]	13,20*** [3,962]	3,007 [4,358]	8,566** [4,260]	14,44*** [3,407]
Dummy_sector_5	-24,09*** [1,629]	-25,11*** [1,884]	-18,97*** [3,336]	-25,14*** [2,558]	-16,84*** [3,001]	-25,03*** [3,224]	-5,656* [3,314]	-13,23*** [3,483]	-22,90*** [3,606]	-31,72*** [2,840]
Dummy_sector_6	5,203*** [1,719]	3,789* [1,936]	8,956** [3,534]	7,186*** [2,731]	4,738 [3,028]	7,065** [3,449]	9,227*** [3,321]	4,088 [3,704]	0,294 [3,763]	11,73*** [3,045]
Dummy_sector_7	0,0989 [1,682]	-2,348 [1,846]	7,147* [3,814]	6,036** [2,798]	-3,936 [2,997]	2,946 [3,281]	1,736 [3,295]	-3,072 [3,642]	2,025 [3,743]	4,691 [2,951]
Dummy_sector_8	5,480*** [1,790]	6,172*** [2,101]	5,289 [3,360]	6,534** [2,811]	9,846*** [3,180]	1,562 [3,507]	1,646 [3,645]	6,766* [3,862]	5,095 [3,932]	6,050** [3,051]
Dummy_sector_9	8,184*** [1,986]	6,084** [2,481]	8,494** [3,345]	3,441 [2,970]	8,554** [3,575]	11,85*** [4,066]	7,473* [3,816]	5,152 [4,375]	8,715** [4,387]	9,411*** [3,434]
Constant	61.673*** [1,494]	57.700*** [1,665]	69.568*** [3,157]	63.401*** [2,363]	60.407*** [2,686]	59.163*** [2,822]	8.158*** [174.6]	6.079*** [205.9]	-1.317*** [359.3]	3.681*** [182.7]
Sigma	206.5*** [0,915]	192.5*** [1,105]	234.9*** [1,643]	196.3*** [1,409]	211.5*** [1,643]	212.3*** [1,715]	183.0*** [1,800]	212.9*** [2,017]	227.5*** [1,766]	171.2*** [1,235]
Observations	80.866	54.546	26.320	29.740	26.584	24.542	15.392	17.718	19.651	18.547

Los errores estándar robustos se presentan entre paréntesis

*** p<0.01, ** p<0.05, * p<0.1

Fuente: Elaboración propia en base a datos BPS

Impacto de los Programas de Capacitación en la Duración en el Empleo y en el Desempleo

Cuadro 23 : Estimación modelo básico de la duración en el desempleo (Mínimos Cuadrados Ordinarios)

Variables	Toda la muestra	Sexo		Tramo etario			Año de inicio del spell de empleo			
		Hombre	Mujer	Hasta los 34 años	Entre 35 y 44 años	45 años y más	2009	2010	2011	2012
INEFOP	-50,84*** [1,184]	-36,30*** [1,438]	-64,31*** [1,946]	-51,49*** [1,688]	-43,93*** [1,976]	-61,85*** [2,753]	-91,37*** [35,12]	-50,34*** [4,694]	-30,34*** [2,504]	-7,264*** [1,476]
Total_ramas_0913	-5,991*** [0,352]	-4,990*** [0,384]	-9,122*** [0,783]	-5,200*** [0,514]	-5,516*** [0,609]	-7,912*** [0,899]	-11,58*** [1,047]	-10,40*** [0,880]	-6,586*** [0,694]	-2,975*** [0,472]
Tasa_empleo_trimestral	44,08*** [1,021]	35,17*** [1,153]	61,74*** [2,018]	37,51*** [1,536]	43,07*** [1,670]	53,55*** [2,135]	-8,18 [5,240]	38,46*** [2,528]	66,95*** [2,376]	63,19*** [1,212]
Tasa_desempleo_trimestral	46,05*** [1,292]	36,38*** [1,436]	66,18*** [2,666]	41,83*** [1,990]	43,21*** [2,077]	54,19*** [2,670]	-25,16*** [5,619]	12,83*** [3,094]	-39,83*** [3,189]	66,37*** [2,767]
Edad	-6,572*** [0,460]	-5,936*** [0,517]	-9,504*** [0,968]	7,262** [3,395]	6,206 [9,116]	-23,06*** [4,865]	-9,846*** [1,251]	-7,726*** [1,049]	-6,766*** [0,816]	-1,756*** [0,491]
Edadsq	0,0899*** [0,00583]	0,0812*** [0,00653]	0,126*** [0,0124]	-0,136** [0,0600]	-0,0768 [0,115]	0,252*** [0,0461]	0,135*** [0,0156]	0,110*** [0,0132]	0,0873*** [0,0101]	0,0242*** [0,00604]
Spells_0913	-0,155*** [0,0102]	-0,135*** [0,0101]	-1,826*** [0,147]	-0,320*** [0,0230]	-0,215*** [0,0173]	-0,0473*** [0,0181]	-0,00256 [0,0165]	-0,263*** [0,0229]	-0,431*** [0,0427]	-0,406*** [0,0351]
Total_spells_90_d	-0,0474*** [0,00723]	-0,0471*** [0,00720]	0,508*** [0,0917]	0,00105 [0,0172]	-0,0273* [0,0145]	-0,0762*** [0,0109]	-0,144*** [0,0117]	-0,02 [0,0153]	0,156*** [0,0302]	0,177*** [0,0250]
Tramo2_90d	-23,32*** [1,674]	-23,07*** [2,208]	-18,84*** [2,652]	-19,34*** [2,450]	-13,88*** [2,831]	-36,08*** [3,527]	-73,83*** [5,401]	-45,22*** [4,356]	-21,68*** [3,214]	5,530*** [1,923]
Tramo3_90d	-60,17*** [1,610]	-57,43*** [2,063]	-47,60*** [3,039]	-47,46*** [2,494]	-50,61*** [2,615]	-80,83*** [3,389]	-122,9*** [5,238]	-84,35*** [4,187]	-71,03*** [3,104]	-17,75*** [1,977]
Mujer	19,20*** [1,342]			15,37*** [1,916]	19,89*** [2,252]	25,19*** [3,087]	26,10*** [4,032]	14,97*** [3,318]	18,05*** [2,570]	8,218*** [1,611]
Dummy_sector_0	1,086 [1,143]	3,605*** [1,272]	-2,596 [2,722]	-5,403*** [1,826]	0,0627 [1,888]	6,662*** [2,413]	-8,908*** [3,228]	3,425 [2,773]	4,677** [2,323]	5,499*** [1,543]
Dummy_sector_1	-3,774*** [1,052]	-5,725*** [1,160]	-2,821 [2,220]	0,0896 [1,596]	-5,310*** [1,709]	-6,507*** [2,309]	-4,869 [3,064]	-3,548 [2,652]	-4,900** [2,054]	-2,250* [1,356]
Dummy_sector_2	3,708*** [1,308]	3,739*** [1,427]	5,544* [3,225]	2,493 [1,980]	0,646 [2,112]	4,542 [3,036]	7,336** [3,665]	3,909 [3,291]	2,667 [2,627]	0,767 [1,731]
Dummy_sector_3	1,199 [1,195]	-1,189 [1,279]	4,551 [2,918]	3,265* [1,954]	3,349* [1,982]	-1,842 [2,608]	7,210** [3,429]	5,152* [2,934]	0,685 [2,379]	-1,761 [1,605]
Dummy_sector_4	4,859*** [1,437]	10,84*** [1,674]	-2,616 [2,606]	-3,46 [2,519]	9,006*** [2,400]	7,567*** [2,773]	10,65** [4,237]	5,689 [3,482]	7,197*** [2,732]	4,674*** [1,785]
Dummy_sector_5	-1,005 [1,158]	-1,068 [1,325]	4,329* [2,296]	-2,791 [1,778]	1,587 [1,915]	-4,134 [2,627]	-3,496 [3,304]	4,241 [2,950]	2,964 [2,314]	-4,658*** [1,527]
Dummy_sector_6	0,0387 [1,141]	2,492* [1,308]	-6,762*** [2,221]	-6,156*** [1,726]	1,182 [1,928]	2,813 [2,589]	3,036 [3,346]	1,011 [2,834]	-2,834 [2,218]	-3,027** [1,442]
Dummy_sector_7	-0,596 [1,104]	-0,282 [1,220]	0,649 [2,416]	0,403 [1,768]	-0,577 [1,878]	-5,118** [2,430]	-5,749* [3,146]	0,416 [2,874]	-0,681 [2,163]	0,587 [1,431]
Dummy_sector_8	7,407*** [1,188]	6,096*** [1,341]	10,93*** [2,280]	2,941* [1,758]	6,160*** [1,936]	10,18*** [2,647]	12,94*** [3,529]	8,253*** [2,983]	10,23*** [2,298]	1,585 [1,469]
Dummy_sector_9	13,70*** [1,348]	11,34*** [1,656]	14,57*** [2,219]	9,708*** [1,950]	10,85*** [2,187]	16,24*** [3,053]	26,22*** [3,920]	19,04*** [3,424]	13,05*** [2,601]	4,374*** [1,618]
Constant	-2,672*** [67,08]	-2,100*** [75,76]	-3,757*** [132,4]	-2,454*** [111,3]	-2,844*** [210,5]	-2,865*** [190,6]	1,063*** [346,5]	-2,046*** [166,3]	-3,487*** [140,7]	-4,094*** [82,44]
Observations	80.866	54.546	26.320	29,74	26,584	24,542	15,392	17,718	19,651	18,547
R-squared	0,107	0,091	0,13	0,099	0,093	0,129	0,167	0,143	0,112	0,149

Los errores estándar robustos se presentan entre paréntesis

*** p<0.01, ** p<0.05, * p<0.1

Fuente: Elaboración propia en base a datos BPS

Impacto de los Programas de Capacitación en la Duración en el Empleo y en el Desempleo

Cuadro 24: Estimación modelo alternativo de la duración en el desempleo (Mínimos Cuadrados Ordinarios)

Variables	Toda la muestra	Sexo		Tramo etario			Año de inicio del spell de empleo			
		Hombre	Mujer	Hasta los 34 años	Entre 35 y 44 años	45 años y más	2009	2010	2011	2012
INEFOP	-52,29*** [1,179]	-38,24*** [1,434]	-65,22*** [1,940]	-52,67*** [1,681]	-45,69*** [1,968]	-64,29*** [2,756]	-89,22** [35,06]	-47,68*** [4,664]	-30,93*** [2,461]	-12,37*** [1,469]
Densidad_movil2	-38,23*** [2,365]	-42,58*** [2,737]	-25,84*** [4,509]	-44,64*** [3,583]	-48,96*** [3,853]	-31,61*** [5,042]	-18,02*** [6,239]	-60,04*** [5,507]	-95,71*** [5,106]	-80,45*** [3,894]
Total_ramas_0913	-6,279*** [0,352]	-5,261*** [0,384]	-9,258*** [0,783]	-5,427*** [0,514]	-5,810*** [0,609]	-8,663*** [0,908]	-11,77*** [1,048]	-11,24*** [0,888]	-6,902*** [0,691]	-2,677*** [0,462]
Tasa_empleo_trimestral	43,29*** [1,021]	34,30*** [1,152]	61,25*** [2,020]	37,12*** [1,534]	41,79*** [1,670]	52,71*** [2,140]	-8,656* [5,250]	39,79*** [2,531]	49,34*** [2,413]	56,14*** [1,249]
Tasa_desempleo_trimestral	42,97*** [1,300]	33,24*** [1,437]	63,63*** [2,718]	37,26*** [2,008]	39,73*** [2,081]	52,05*** [2,680]	-28,37*** [5,734]	8,539*** [3,067]	-30,99*** [3,169]	58,48*** [2,759]
Edad	-5,779*** [0,469]	-4,983*** [0,528]	-9,077*** [0,980]	13,24*** [3,419]	5,608 [9,079]	-23,42*** [4,879]	-9,323*** [1,292]	-6,082*** [1,066]	-4,486*** [0,827]	-0,742 [0,487]
Edadsq	0,0806*** [0,00594]	0,0700*** [0,00667]	0,121*** [0,0125]	-0,233*** [0,0604]	-0,0684 [0,115]	0,254*** [0,0462]	0,130*** [0,0160]	0,0918*** [0,0133]	0,0597*** [0,0103]	0,0100* [0,00602]
Spells_0913	-0,164*** [0,0102]	-0,143*** [0,0101]	-1,911*** [0,149]	-0,329*** [0,0243]	-0,227*** [0,0181]	-0,0417** [0,0181]	-0,0018 [0,0165]	-0,249*** [0,0231]	-0,510*** [0,0456]	-0,537*** [0,0388]
Total_spells_90_d	-0,0674*** [0,00730]	-0,0701*** [0,00732]	0,574*** [0,0926]	-0,019 [0,0184]	-0,0676*** [0,0155]	-0,0959*** [0,0112]	-0,156*** [0,0122]	-0,0661*** [0,0161]	0,149*** [0,0321]	0,211*** [0,0272]
Tramo2_90d	-25,18*** [1,677]	-24,93*** [2,209]	-20,62*** [2,677]	-22,14*** [2,459]	-16,47*** [2,833]	-37,45*** [3,537]	-74,75*** [5,408]	-48,83*** [4,380]	-25,86*** [3,193]	4,255** [1,891]
Tramo3_90d	-63,04*** [1,630]	-60,51*** [2,082]	-50,62*** [3,128]	-52,44*** [2,545]	-53,56*** [2,627]	-83,12*** [3,444]	-123,7*** [5,263]	-88,55*** [4,229]	-77,59*** [3,124]	-21,43*** [1,951]
Mujer	18,22*** [1,345]			14,31*** [1,918]	17,99*** [2,260]	25,03*** [3,086]	25,46*** [4,056]	12,82*** [3,325]	15,99*** [2,542]	6,461*** [1,590]
Dummy_sector_0	0,0523 [1,146]	2,327* [1,276]	-2,72 [2,720]	-5,654*** [1,821]	-1,756 [1,888]	6,024** [2,420]	-9,627*** [3,254]	1,017 [2,782]	3,521 [2,307]	4,062*** [1,519]
Dummy_sector_1	-3,066*** [1,051]	-4,989*** [1,156]	-2,186 [2,223]	0,387 [1,591]	-4,131** [1,709]	-5,367** [2,314]	-4,314 [3,075]	-1,413 [2,646]	-4,067** [2,034]	-1,359 [1,332]
Dummy_sector_2	4,761*** [1,306]	4,813*** [1,425]	6,471** [3,225]	3,349* [1,979]	2,004 [2,111]	5,904* [3,036]	7,894** [3,666]	5,754* [3,288]	4,703* [2,613]	2,208 [1,703]
Dummy_sector_3	0,528 [1,194]	-2,177* [1,279]	4,618 [2,916]	3,482* [1,950]	2,014 [1,979]	-2,026 [2,605]	6,895** [3,426]	4,461 [2,938]	-3,027 [2,380]	-3,616** [1,581]
Dummy_sector_4	4,994*** [1,433]	10,46*** [1,669]	-1,979 [2,604]	-2,606 [2,504]	10,19*** [2,398]	7,563*** [2,771]	10,68** [4,234]	5,875* [3,465]	7,988*** [2,695]	4,211** [1,752]
Dummy_sector_5	-1,436 [1,157]	-1,932 [1,326]	4,429* [2,295]	-2,812 [1,774]	1,353 [1,912]	-4,814* [2,626]	-3,468 [3,302]	3,841 [2,950]	0,753 [2,305]	-5,902*** [1,504]
Dummy_sector_6	1,137 [1,140]	3,554*** [1,306]	-5,810*** [2,226]	-4,965*** [1,721]	2,533 [1,929]	4,088 [2,597]	3,78 [3,361]	2,428 [2,823]	-0,43 [2,199]	-1,715 [1,420]
Dummy_sector_7	-0,0729 [1,102]	0,173 [1,218]	1,304 [2,418]	1,465 [1,765]	-0,398 [1,872]	-4,404* [2,433]	-5,461* [3,146]	1,412 [2,871]	0,107 [2,144]	0,517 [1,411]
Dummy_sector_8	7,326*** [1,186]	6,064*** [1,338]	10,86*** [2,279]	3,457** [1,753]	5,873*** [1,932]	9,724*** [2,650]	12,88*** [3,529]	9,433*** [2,979]	10,37*** [2,274]	0,0693 [1,445]
Dummy_sector_9	13,80*** [1,346]	11,73*** [1,653]	14,64*** [2,217]	9,730*** [1,946]	10,94*** [2,182]	16,51*** [3,049]	26,39*** [3,920]	19,27*** [3,413]	13,11*** [2,573]	4,460*** [1,591]
Constant	-2.593*** [67,17]	-2.016*** [75,74]	-3.703*** [132,7]	-2.462*** [110,9]	-2.700*** [210,3]	-2.764*** [190,8]	1.115*** [347,6]	-2.087*** [165,8]	-2.463*** [143,3]	-3.583*** [85,63]
Observations	80.866	54.546	26.320	29.740	26.584	24.542	15.392	17.718	19.651	18.547
R-squared	0,11	0,095	0,131	0,104	0,099	0,131	0,167	0,149	0,131	0,176

Los errores estándar robustos se presentan entre paréntesis

*** p<0.01, ** p<0.05, * p<0.1

Fuente: Elaboración propia en base a datos BPS

Cuadro 25 : Estimación modelo básico de la duración en el desempleo (Regresión censurada)

Variables	Toda la muestra	Sexo		Tramo etario			Año de inicio del spell de empleo			
		Hombre	Mujer	Hasta los 34 años	Entre 35 y 44 años	45 años y más	2009	2010	2011	2012
INEFOP	-16,38*** [1,536]	-9,703*** [1,854]	-16,10*** [2,653]	-20,46*** [2,112]	-14,68*** [2,547]	-18,60*** [3,763]	-73,56** [37,03]	-30,24*** [5,184]	-19,05*** [2,994]	-6,538*** [2,124]
Total_ramas_0913	-11,74*** [0,418]	-9,195*** [0,423]	-19,46*** [1,002]	-9,149*** [0,578]	-12,37*** [0,737]	-17,57*** [1,096]	-12,60*** [1,079]	-14,96*** [0,950]	-12,02*** [0,794]	-7,764*** [0,620]
Tasa_empleo_trimestral	-26,77*** [1,263]	-23,45*** [1,366]	-35,68*** [2,611]	-25,10*** [1,897]	-24,32*** [2,022]	-29,18*** [2,671]	-19,95*** [5,477]	20,38*** [2,663]	-54,85*** [3,121]	-35,60*** [2,036]
Tasa_desempleo_trimestral	-38,11*** [1,461]	-34,99*** [1,647]	-44,03*** [3,016]	-31,61*** [2,284]	-36,58*** [2,347]	-45,91*** [3,048]	-44,76*** [5,885]	-13,39*** [3,226]	7,781** [3,502]	-47,33*** [3,554]
Edad	-6,490*** [0,528]	-5,602*** [0,565]	-11,39*** [1,199]	7,974** [3,934]	12,44 [10,56]	-20,86*** [5,476]	-9,934*** [1,302]	-7,400*** [1,115]	-6,732*** [0,938]	-1,438** [0,698]
Edadsq	0,0929*** [0,00668]	0,0796*** [0,00712]	0,156*** [0,0154]	-0,139** [0,0695]	-0,158 [0,134]	0,238*** [0,0518]	0,138*** [0,0163]	0,110*** [0,0140]	0,0921*** [0,0117]	0,0233*** [0,00866]
Spells_0913	-0,192*** [0,0106]	-0,169*** [0,0104]	-2,478*** [0,179]	-0,381*** [0,0250]	-0,227*** [0,0191]	-0,101*** [0,0193]	-0,0031 [0,0171]	-0,280*** [0,0238]	-0,486*** [0,0479]	-0,456*** [0,0351]
Total_spells_90_d	-0,0486*** [0,00750]	-0,0459*** [0,00738]	0,667*** [0,107]	0,0222 [0,0183]	-0,0627*** [0,0162]	-0,0671*** [0,0114]	-0,146*** [0,0122]	-0,0238 [0,0158]	0,197*** [0,0340]	0,173*** [0,0247]
Tramo2_90d	-63,25*** [2,171]	-59,13*** [2,746]	-61,30*** [3,455]	-47,98*** [2,937]	-52,18*** [3,684]	-92,14*** [4,721]	-81,66*** [5,606]	-72,81*** [4,792]	-52,27*** [3,916]	-20,15*** [3,060]
Tramo3_90d	-114,4*** [2,086]	-108,7*** [2,543]	-96,25*** [3,769]	-87,78*** [2,874]	-102,9*** [3,423]	-154,0*** [4,527]	-130,1*** [5,438]	-116,7*** [4,634]	-105,9*** [3,680]	-56,28*** [2,913]
Mujer	17,17*** [1,598]			12,11*** [2,242]	18,81*** [2,682]	24,61*** [3,814]	25,62*** [4,142]	12,34*** [3,528]	19,43*** [2,993]	10,41*** [2,342]
Dummy_sector_0	-0,399 [1,302]	3,270** [1,416]	-11,80*** [3,268]	-6,344*** [2,092]	-2,24 [2,145]	5,685** [2,810]	-9,729*** [3,300]	-1,252 [2,897]	3,297 [2,549]	5,957*** [2,023]
Dummy_sector_1	-3,268*** [1,224]	-5,484*** [1,311]	-2,915 [2,734]	1,401 [1,836]	-5,320*** [1,979]	-6,628** [2,740]	-4,083 [3,131]	-0,768 [2,786]	-3,208 [2,316]	-3,472* [1,852]
Dummy_sector_2	7,963*** [1,534]	7,480*** [1,645]	15,09*** [4,053]	4,176* [2,276]	3,869 [2,473]	15,09*** [3,711]	8,879** [3,746]	7,610** [3,452]	9,738*** [3,006]	3,523 [2,406]
Dummy_sector_3	4,020*** [1,368]	-0,578 [1,415]	12,20*** [3,616]	5,502** [2,231]	8,783*** [2,278]	3,404 [3,056]	7,129** [3,502]	5,626* [3,052]	2,354 [2,618]	-1,833 [2,109]
Dummy_sector_4	10,85*** [1,669]	14,76*** [1,865]	5,602* [3,240]	1,341 [2,912]	17,28*** [2,792]	12,19*** [3,324]	10,76** [4,361]	9,141** [3,687]	8,567*** [3,135]	9,781*** [2,459]
Dummy_sector_5	0,495 [1,340]	0,0182 [1,504]	10,77*** [2,822]	-2,909 [2,031]	4,966** [2,223]	-1,898 [3,099]	-2,622 [3,366]	7,860** [3,084]	4,988* [2,587]	-4,524** [2,070]
Dummy_sector_6	4,057*** [1,333]	5,581*** [1,489]	-2,542 [2,770]	-3,846* [1,986]	4,502** [2,263]	11,92*** [3,124]	3,238 [3,414]	5,800* [2,988]	0,556 [2,522]	-0,938 [2,009]
Dummy_sector_7	0,725 [1,283]	0,241 [1,384]	5,195* [3,035]	0,531 [2,050]	3,426 [2,196]	-3,76 [2,850]	-4,84 [3,205]	1,288 [3,010]	2,524 [2,452]	1,354 [1,963]
Dummy_sector_8	10,07*** [1,387]	8,587*** [1,528]	16,82*** [2,815]	4,096** [2,021]	10,54*** [2,265]	12,43*** [3,177]	13,37*** [3,605]	12,27*** [3,143]	12,51*** [2,620]	4,529** [2,042]
Dummy_sector_9	19,94*** [1,588]	15,19*** [1,893]	24,55*** [2,745]	12,21*** [2,247]	16,98*** [2,572]	25,53*** [3,733]	27,29*** [4,024]	22,64*** [3,612]	15,97*** [2,984]	12,15*** [2,305]
Constant	2,172*** [84,19]	1,924*** [91,11]	2,883*** [173,6]	1,801*** [137,8]	1,649*** [248,4]	2,754*** [231,1]	1,910*** [362,4]	-768,4*** [175,6]	3,559*** [183,8]	2,607*** [138,1]
Sigma	157,6*** [1,159]	143,3*** [0,899]	184,7*** [2,096]	143,2*** [1,170]	145,6*** [1,955]	183,6*** [2,289]	186,1*** [2,794]	175,1*** [2,333]	149,5*** [1,617]	106,1*** [1,167]
Observations	80.866	54.546	26.320	29.740	26.584	24.542	15.392	17.718	19.651	18.547

Los errores estándar robustos se presentan entre paréntesis

*** p<0.01, ** p<0.05, * p<0.1

Fuente: Elaboración propia en base a datos BPS

Impacto de los Programas de Capacitación en la Duración en el Empleo y en el Desempleo

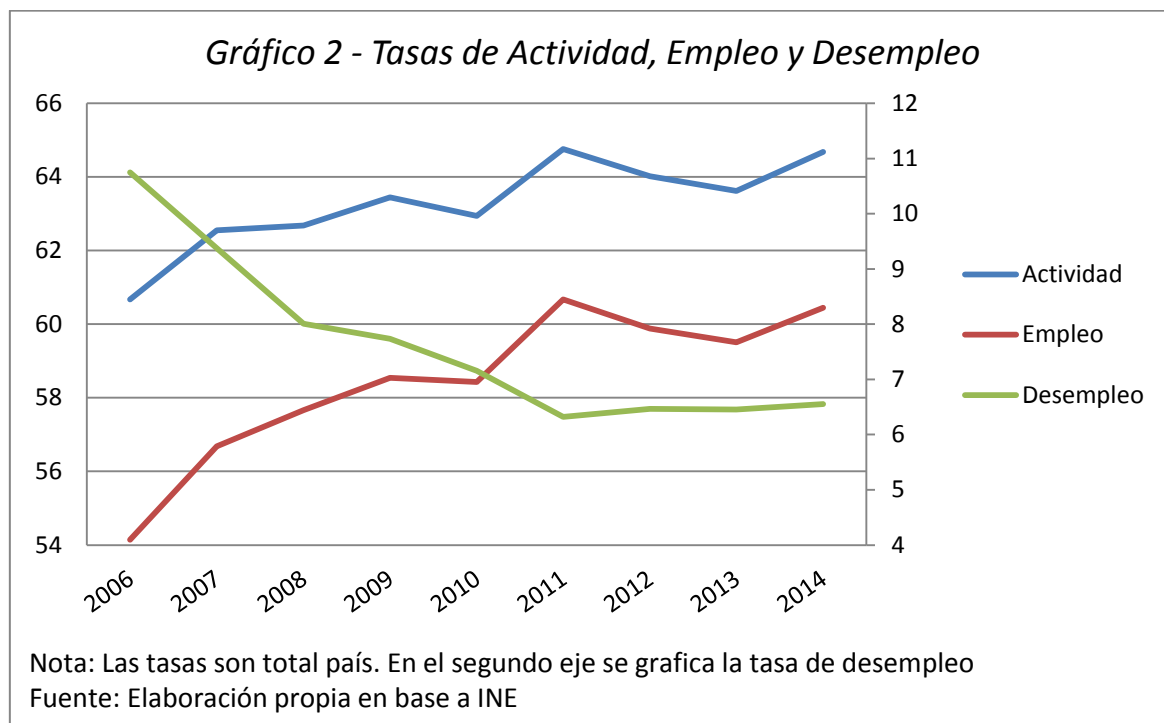
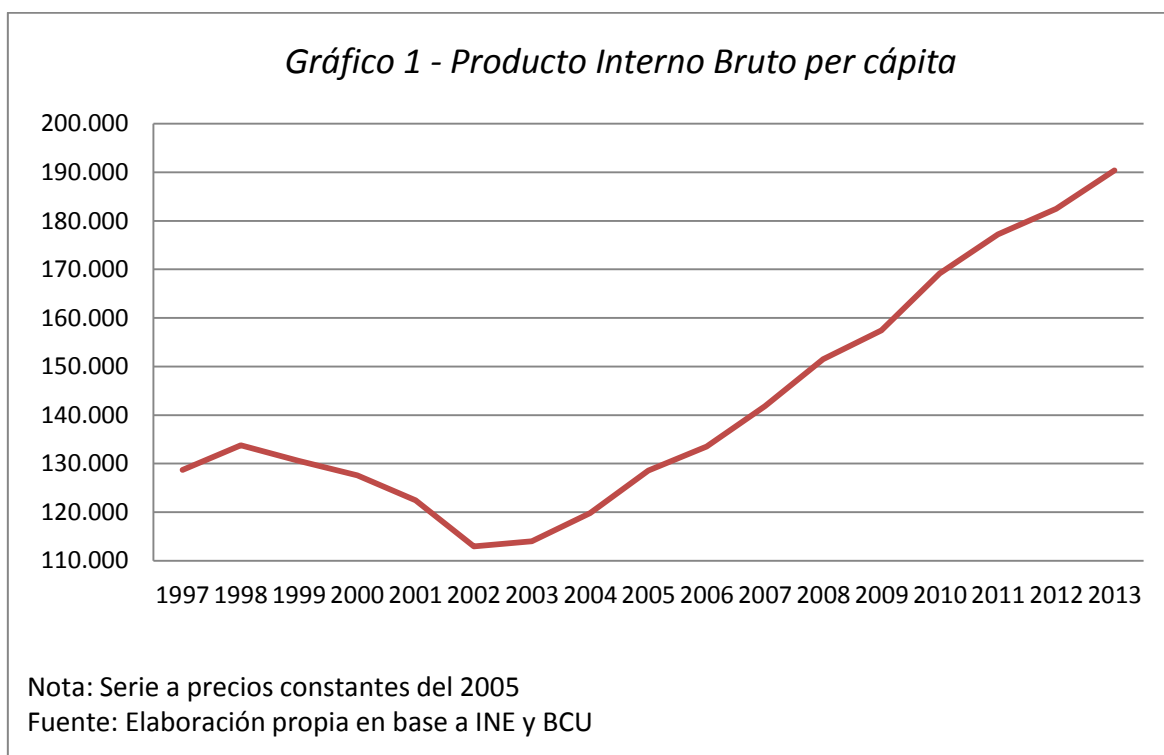
Cuadro 26 : Estimación modelo ampliado de la duración en el desempleo (Regresión censurada)

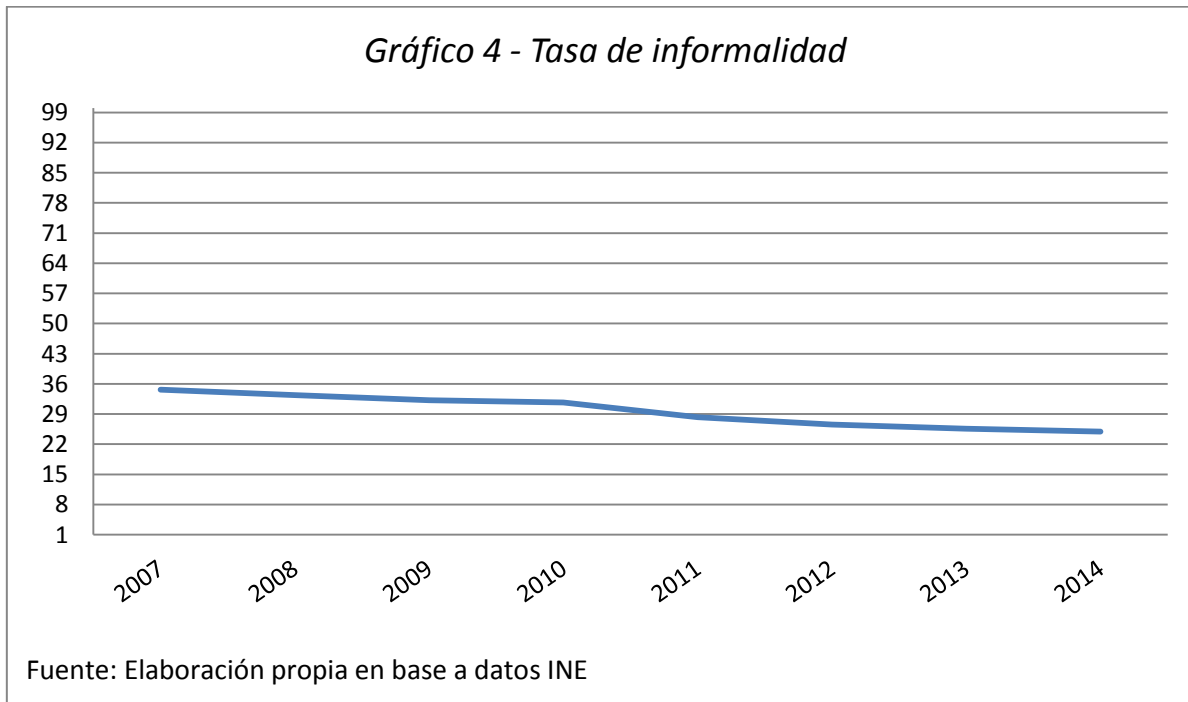
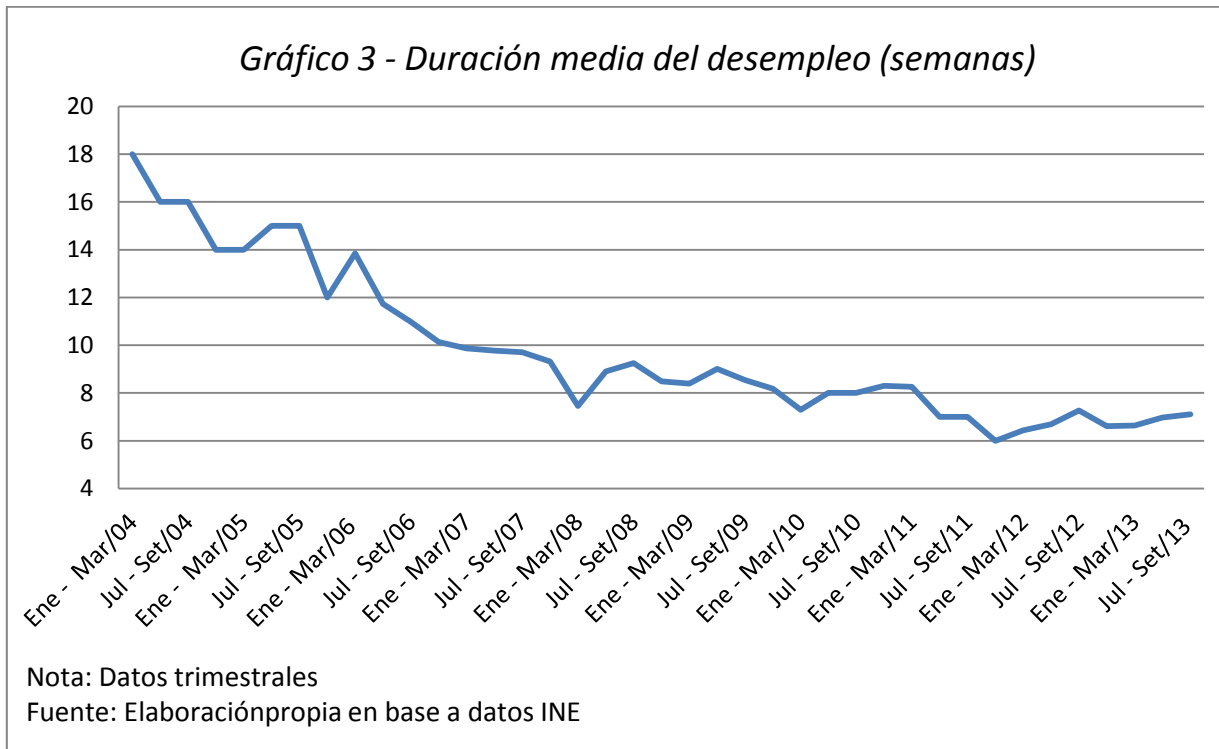
Variables	Toda la muestra	Sexo		Tramo etario			Año de inicio del spell de empleo			
		Hombre	Mujer	Hasta los 34 años	Entre 35 y 44 años	45 años y más	2009	2010	2011	2012
INEFOP	-16,59*** [1,535]	-10,45*** [1,853]	-15,22*** [2,661]	-20,96*** [2,110]	-15,56*** [2,540]	-17,27*** [3,786]	-72,56* [37,02]	-30,07*** [5,194]	-19,33*** [2,985]	-10,53*** [2,120]
Densidad_movil2	-5,031* [2,742]	-14,93*** [3,083]	21,60*** [5,534]	-15,68*** [4,064]	-21,39*** [4,432]	14,99** [6,111]	-8,454 [6,368]	-5,864 [5,684]	-15,74*** [5,421]	-59,18*** [4,969]
Total_ramas_0913	-11,78*** [0,418]	-9,272*** [0,422]	-19,38*** [1,002]	-9,217*** [0,578]	-12,45*** [0,737]	-17,22*** [1,102]	-12,68*** [1,079]	-15,03*** [0,954]	-12,02*** [0,793]	-7,490*** [0,610]
Tasa_empleo_trimestral	-26,77*** [1,263]	-23,48*** [1,365]	-35,78*** [2,612]	-24,93*** [1,895]	-24,44*** [2,020]	-29,11*** [2,672]	-20,14*** [5,488]	20,60*** [2,689]	-56,33*** [3,187]	-38,01*** [2,043]
Tasa_desempleo_trimestral	-38,40*** [1,468]	-35,75*** [1,652]	-42,46*** [3,055]	-32,86*** [2,314]	-37,60*** [2,354]	-45,28*** [3,057]	-46,21*** [6,004]	-13,68*** [3,222]	8,719** [3,515]	-49,86*** [3,540]
Edad	-6,378*** [0,539]	-5,251*** [0,579]	-11,79*** [1,214]	10,28*** [3,980]	12,17 [10,55]	-20,72*** [5,460]	-9,687*** [1,346]	-7,240*** [1,135]	-6,327*** [0,957]	-0,6 [0,695]
Edadsq	0,0916*** [0,00681]	0,0754*** [0,00729]	0,160*** [0,0156]	-0,176** [0,0701]	-0,154 [0,134]	0,237*** [0,0517]	0,135*** [0,0167]	0,108*** [0,0142]	0,0872*** [0,0120]	0,0116 [0,00864]
Spells_0913	-0,193*** [0,0106]	-0,171*** [0,0104]	-2,405*** [0,179]	-0,384*** [0,0253]	-0,231*** [0,0195]	-0,104*** [0,0193]	-0,0027 [0,0171]	-0,278*** [0,0238]	-0,498*** [0,0488]	-0,554*** [0,0388]
Total_spells_90_d	-0,0512*** [0,00758]	-0,0541*** [0,00752]	0,609*** [0,108]	0,0148 [0,0186]	-0,0801*** [0,0169]	-0,0578*** [0,0118]	-0,151*** [0,0126]	-0,0282* [0,0164]	0,196*** [0,0343]	0,200*** [0,0266]
Tramo2_90d	-63,46*** [2,175]	-59,69*** [2,746]	-59,85*** [3,479]	-48,91*** [2,945]	-53,18*** [3,686]	-91,58*** [4,734]	-82,07*** [5,608]	-73,06*** [4,818]	-52,75*** [3,921]	-21,24*** [3,018]
Tramo3_90d	-114,8*** [2,100]	-109,6*** [2,555]	-93,77*** [3,855]	-89,44*** [2,920]	-104,0*** [3,432]	-153,0*** [5,572]	-130,4*** [5,455]	-117,0*** [4,666]	-106,7*** [3,710]	-58,94*** [2,886]
Mujer	17,03*** [1,604]			11,74*** [2,246]	17,94*** [2,694]	24,68*** [3,818]	25,32*** [4,168]	12,13*** [3,547]	19,05*** [2,994]	9,209*** [2,315]
Dummy_sector_0	-0,534 [1,307]	2,827** [1,423]	-11,78*** [3,271]	-6,419*** [2,090]	-3,013 [2,149]	5,976** [2,820]	-10,07*** [3,327]	-1,473 [2,914]	3,095 [2,550]	4,906** [2,001]
Dummy_sector_1	-3,170*** [1,224]	-5,224*** [1,309]	-3,543 [2,743]	1,494 [1,834]	-4,761** [1,983]	-7,239*** [2,757]	-3,824 [3,143]	-0,567 [2,791]	-3,077 [2,311]	-2,656 [1,828]
Dummy_sector_2	8,103*** [1,533]	7,861*** [1,645]	14,30*** [4,052]	4,482** [2,276]	4,455* [2,473]	14,41*** [3,716]	9,138** [3,746]	7,779** [3,451]	10,02*** [3,006]	4,778** [2,379]
Dummy_sector_3	3,916*** [1,370]	-0,964 [1,418]	12,18*** [3,619]	5,585** [2,229]	8,106*** [2,281]	3,532 [3,057]	6,981** [3,500]	5,552* [3,056]	1,679 [2,637]	-3,534* [2,090]
Dummy_sector_4	10,85*** [1,669]	14,59*** [1,865]	5,126 [3,242]	1,595 [2,904]	17,82*** [2,795]	12,25*** [3,327]	10,77** [4,360]	9,138** [3,686]	8,697*** [3,129]	9,295*** [2,426]
Dummy_sector_5	0,429 [1,340]	-0,327 [1,507]	10,67*** [2,825]	-2,916 [2,029]	4,823** [2,221]	-1,524 [3,103]	-2,612 [3,365]	7,803** [3,086]	4,599* [2,590]	-5,477*** [2,046]
Dummy_sector_6	4,195*** [1,334]	5,952*** [1,488]	-3,315 [2,780]	-3,432* [1,985]	5,100** [2,266]	11,36*** [3,135]	3,588 [3,431]	5,920** [2,984]	0,933 [2,522]	0,0986 [1,985]
Dummy_sector_7	0,788 [1,283]	0,401 [1,383]	4,679 [3,040]	0,905 [2,050]	3,436 [2,193]	-4,129 [2,860]	-4,708 [3,205]	1,384 [3,014]	2,611 [2,448]	1,11 [1,943]
Dummy_sector_8	10,06*** [1,387]	8,561*** [1,527]	16,93*** [2,818]	4,271** [2,020]	10,36*** [2,263]	12,69*** [3,184]	13,34*** [3,606]	12,37*** [3,148]	12,51*** [2,616]	3,079 [2,017]
Dummy_sector_9	19,95*** [1,588]	15,33*** [1,891]	24,46*** [2,746]	12,22*** [2,245]	16,98*** [2,571]	25,36*** [3,733]	27,37*** [4,024]	22,65*** [3,611]	15,96*** [2,980]	12,23*** [2,278]
Constant	2.175*** [84,19]	1.934*** [91,06]	2.872*** [173,5]	1.775*** [137,7]	1.683*** [248,2]	2.729*** [230,5]	1.932*** [363,6]	-778.9*** [176,7]	3.645*** [187,5]	2.794*** [139,2]
Sigma	157,5*** [1,160]	143,2*** [0,898]	184,7*** [2,096]	143,1*** [1,166]	145,4*** [1,954]	183,7*** [2,289]	186,1*** [2,794]	175,1*** [2,330]	149,4*** [1,609]	105,0*** [1,145]
Observations	80.866	54.546	26.320	29.740	26.584	24.542	15.392	17.718	19.651	18.547

Los errores estándar robustos se presentan entre paréntesis

*** p<0.01, ** p<0.05, * p<0.1

Fuente: Elaboración propia en base a datos BPS





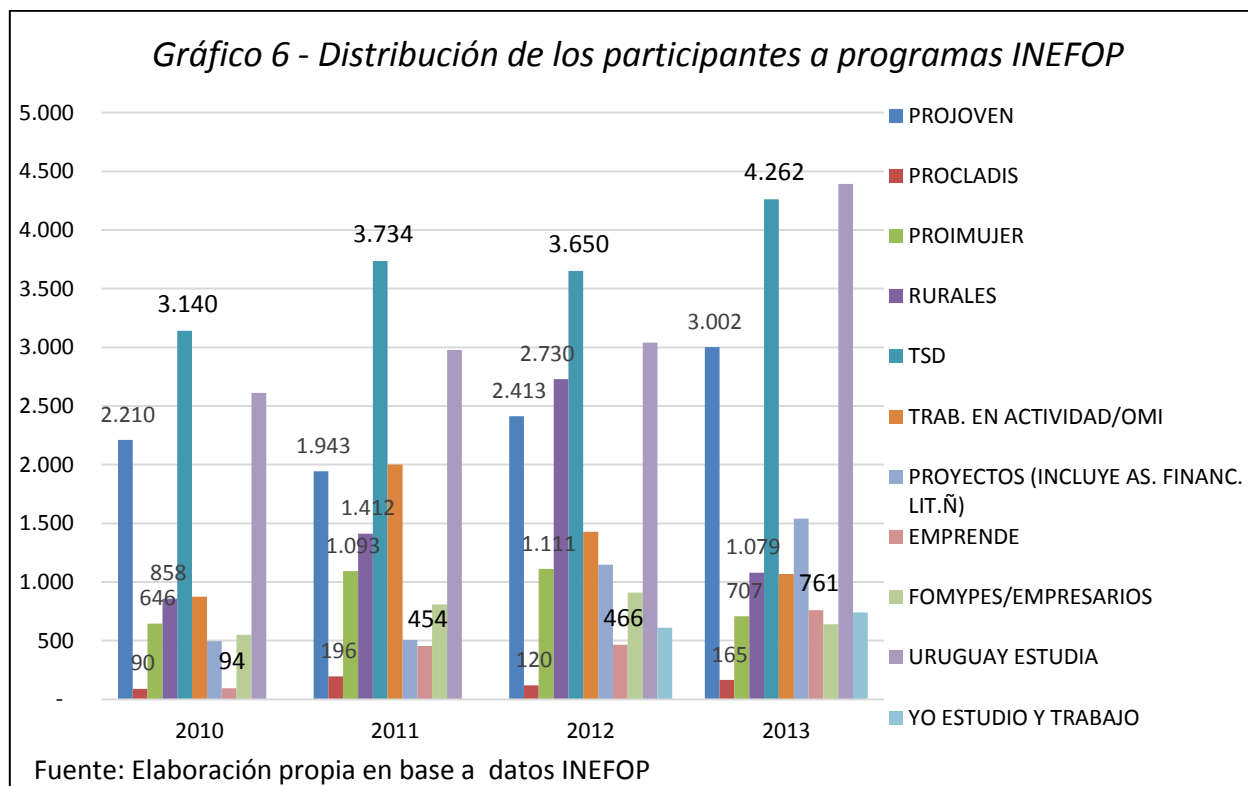
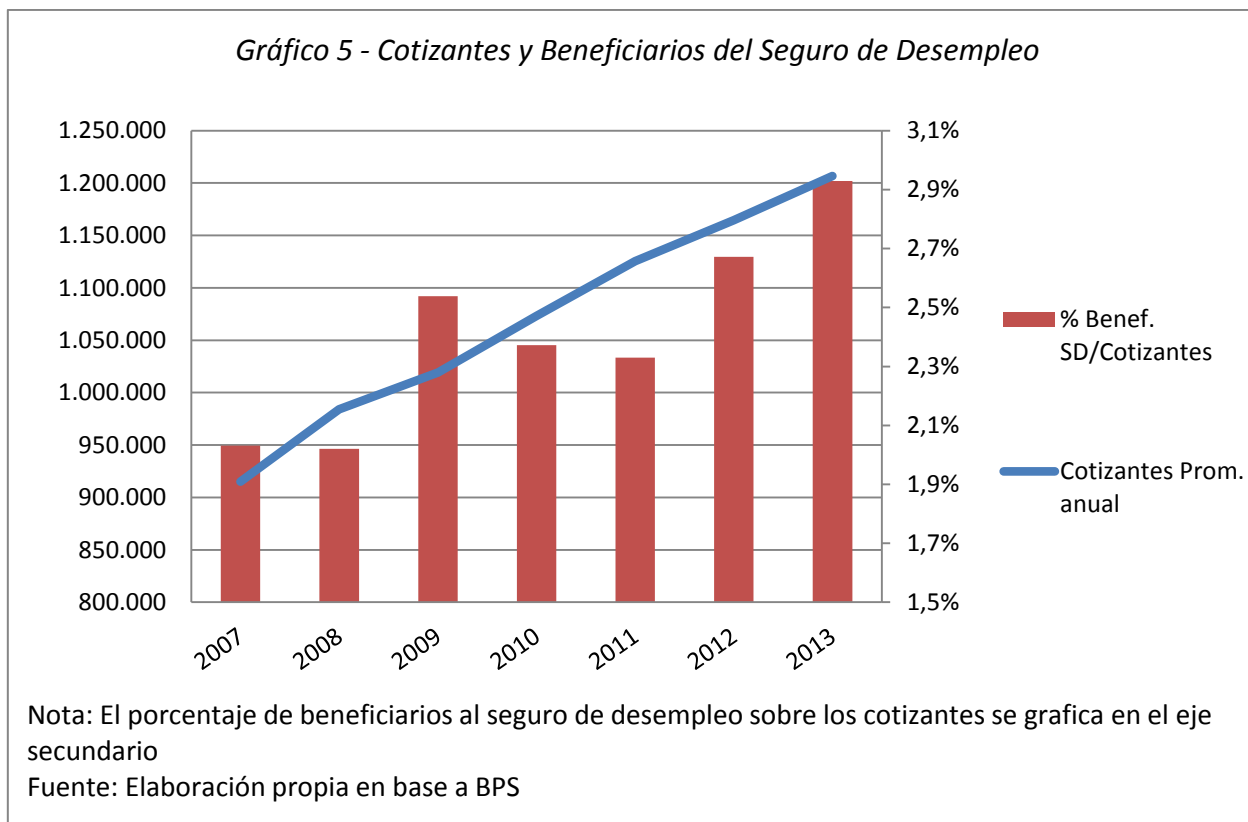
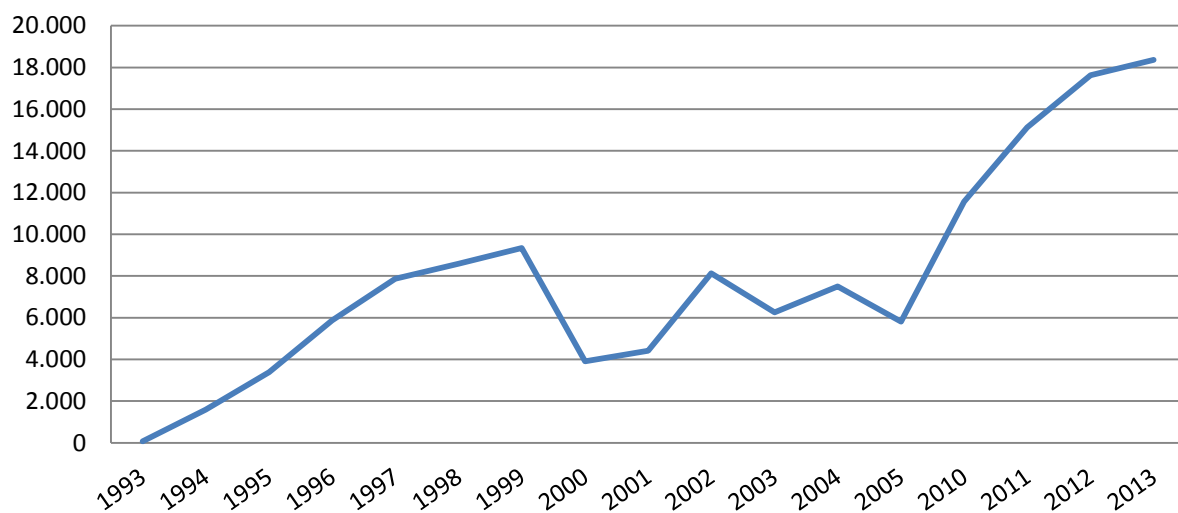


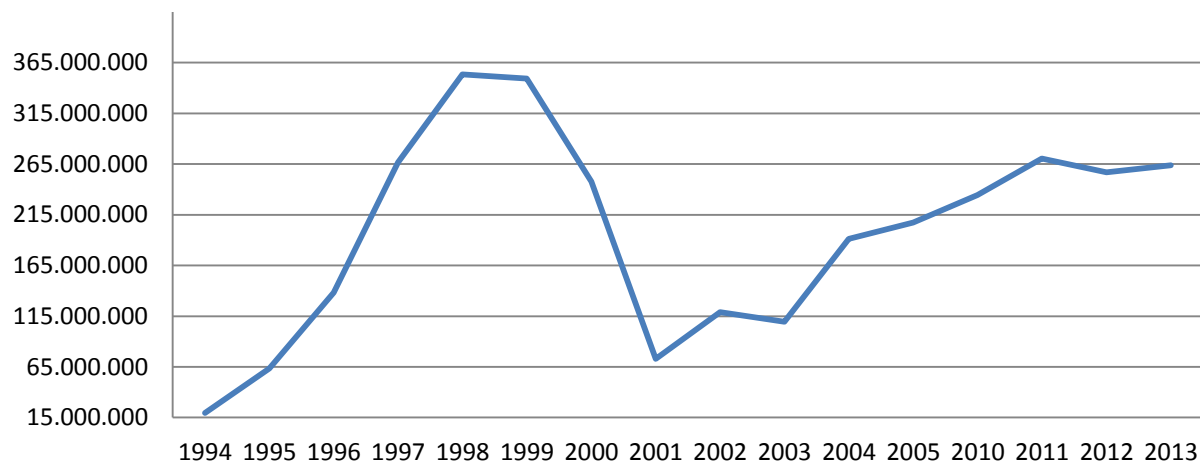
Gráfico 7 - Cantidad de participantes de las Políticas Activas de Empleo llevadas a cabo por JUNAE e INEFOP



Nota: Se omite en la serie el período 2006 a 2009

Fuente: Elaboración propia en base a INEFOP

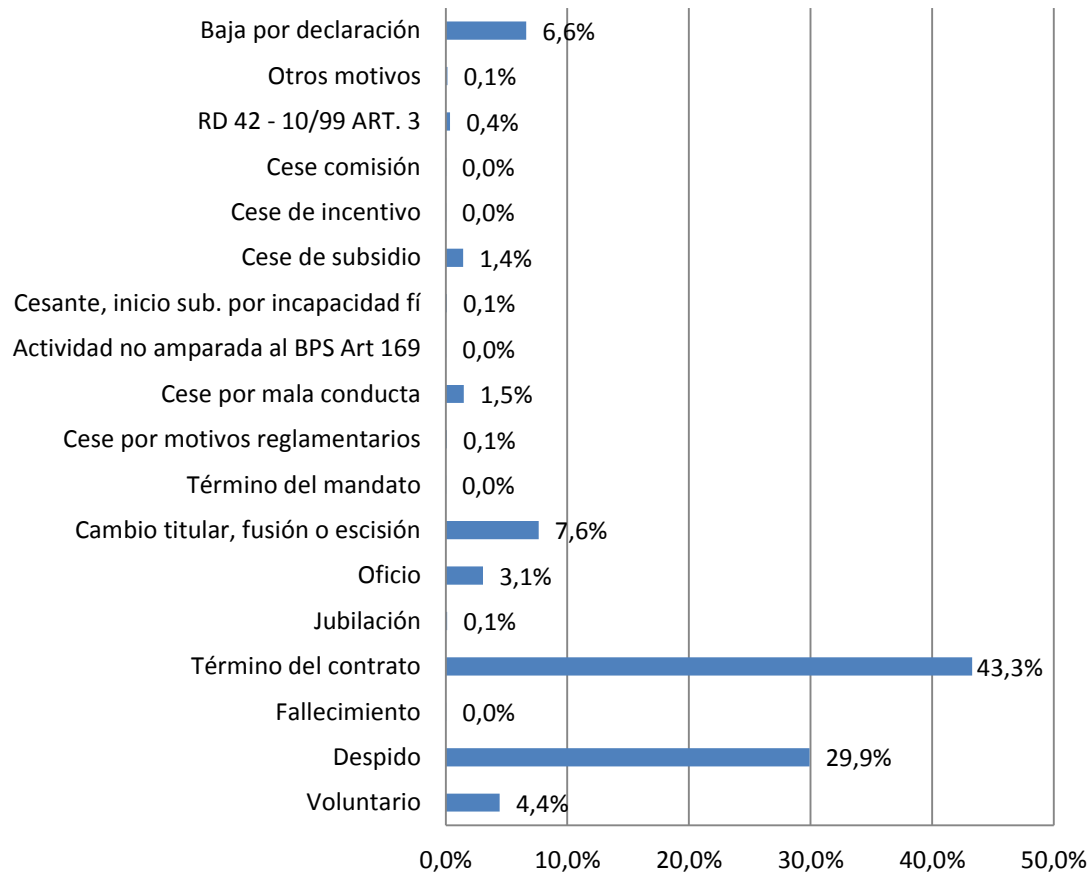
Gráfico 8 - Egresos del Fondo de Reversión Laboral en Políticas Activas de Empleo prestados por JUNAE - INEFOP



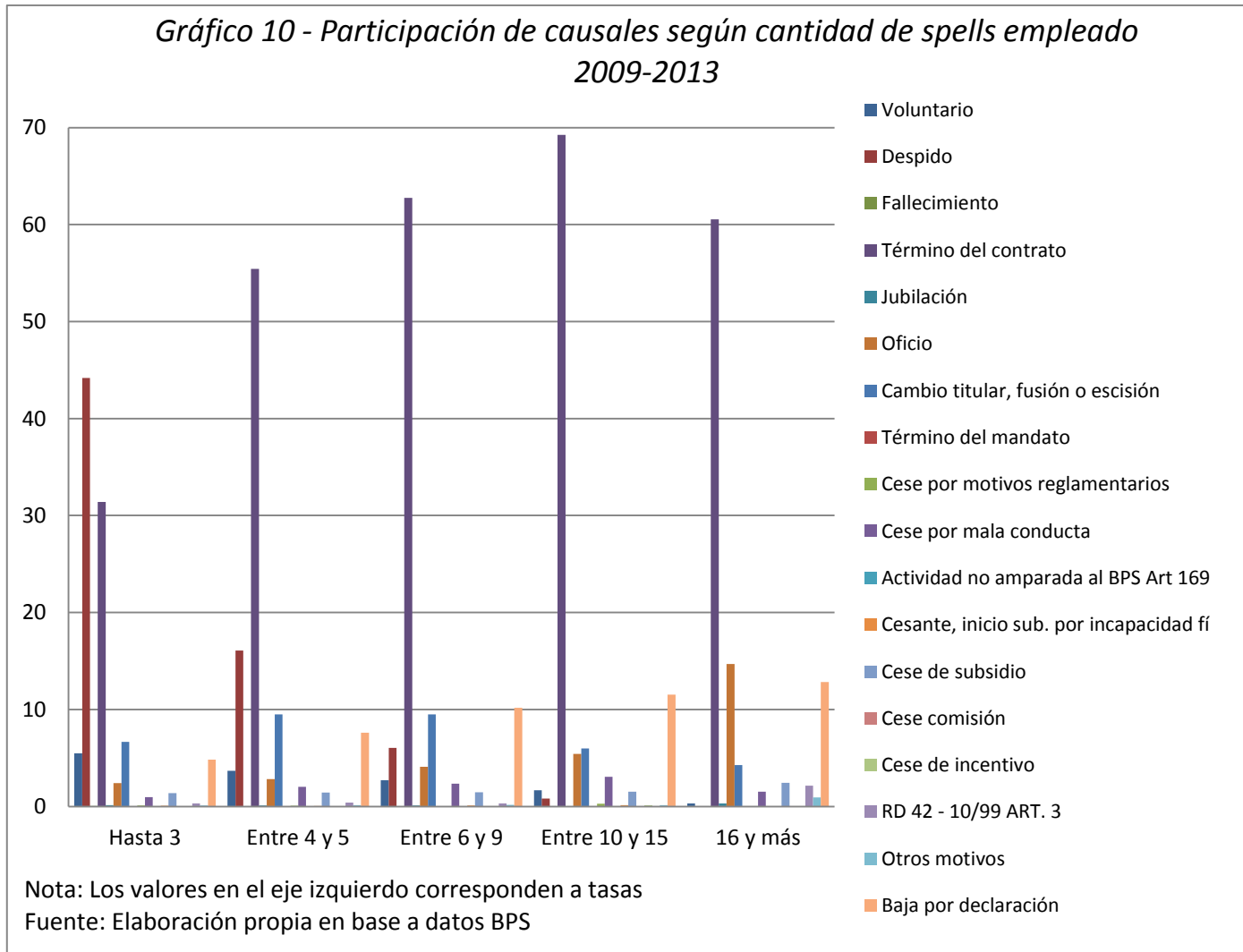
Nota: Egresos prestados por JUNAE - INEFOP, en valores constantes promedio anual base diciembre 2010

Fuente: Elaboración propia en base a datos INEFOP

Gráfico 9 - Participación de causales de egreso



Fuente: Elaboración propia en base a datos BPS



Descripción sintética de programas INEFOP¹⁰

PROCLADIS: Programa de capacitación laboral para personas con discapacidad

Se trata de un Programa de capacitación e inserción laboral para personas con discapacidad en el marco del desarrollo de políticas activas de empleo de INEFOP. Se focaliza en las personas con discapacidad (mayores de 18 años) cualquiera sea el tipo de deficiencia: motriz, visual, auditiva, intelectual, trastorno mental o enfermedades crónicas. También son beneficiarias las personas que tengan "Pensión por Invalidez", trabajadores que por enfermedad tengan "Subsidio Transitorio" (BPS), o que por accidente laboral o enfermedad profesional (BSE) necesiten curso de reconversión laboral para seguir en el mercado de trabajo. Su objetivo es estimular y dirigir a las personas con discapacidad para que se incorporen a todos los dispositivos de capacitación y empleo existentes en INEFOP en el país, brindando también apoyo técnico y crediticio a emprendimientos productivos para personas con discapacidad, que presenten un proyecto viable y sostenible.

PROJOVEN: Programa de Capacitación Laboral para jóvenes

Es un programa de formación e inserción laboral de jóvenes con dificultades para obtener un empleo. El programa desarrolla acciones de formación profesional con enfoque de competencias laborales y perspectiva de género. Su objetivo principal es apoyar a los y las jóvenes de los sectores de menores ingresos para que puedan mejorar sus posibilidades de inclusión social mediante procesos de capacitación efectivamente articulados con el mercado de trabajo y a través de dos vías: la inserción laboral y la reinserción o continuidad educativa. El Programa está dirigido a jóvenes de ambos sexos, entre 15 y 29 años, con necesidades de incrementar sus condiciones de empleabilidad.

Trabajadores en Actividad

Busca la capacitación de trabajadores en actividad favoreciendo la competitividad de las empresas y el mantenimiento de los puestos de trabajo. Se aplica a las organizaciones que identifiquen necesidades de capacitación por factores de expansión o ingreso de nuevos empleados, implantación o modificación de métodos y procesos de trabajo, trabajadores ascendidos o transferidos, actualización de tecnología, equipos, instalaciones y materiales de la empresa, producción y comercialización de nuevos productos o servicios y cumplimiento de normativas.

Trabajadores en Seguro de Desempleo

El programa se orienta a la capacitación y formación profesional, fortaleciendo las capacidades de las personas para retornar al mercado de trabajo y a promover la incorporación al sistema educativo formal. Su objetivo general es lograr el fortalecimiento de las capacidades que favorecen el acceso de las personas al trabajo, fortaleciendo el proyecto ocupacional del trabajador. El programa está dirigido a todos/as los/as trabajadores/as que perciban Seguro de Desempleo por causal despido, fin de zafra o fin de contrato.

PROIMUJER: Promoción de la Igualdad de Oportunidades para las Mujeres en el acceso al Empleo y a la Formación Profesional

El programa busca contribuir a reducir las inequidades vinculadas a la condición de la mujer en el acceso a la formación y el empleo, a través de la mejora de la empleabilidad y el apoyo a la inserción laboral. También se intenta fortalecer a personas desocupadas/os o subocupadas/os, mediante el desarrollo de un proceso formativo con perspectiva de género, articulado en torno a un proyecto ocupacional que formulan y mediante el cual fortalecen las diferentes competencias que habilita la inserción social y laboral en condiciones de equidad. El programa está dirigido a mujeres residentes en áreas urbanas o

¹⁰ Fuente: www.inefop.org.uy

rurales desocupadas, que buscan empleo por primera vez o se encuentran en cualquiera de las situaciones de empleo con restricciones.

RURALES: Programa de Capacitación para Trabajadores Rurales

Tiene como misión actuar en el ámbito del empleo y la formación profesional del sector privado rural. Dentro de sus objetivos destacan: mejorar la situación laboral de los trabajadores que residen en el medio rural; aumentar la calificación de la mano de obra, mejorar la empleabilidad, el desempeño de sus tareas y favorecer la creación de puestos de trabajo; mejorar la situación en cuanto a la calificación y los conocimientos que propendan a la mejora global de las empresas familiares rurales (de producción o servicio). El Programa se dirige a todos los trabajadores que viven en el medio rural o que trabajan en actividades agrarias (trabajador rural) y a personas de bajos recursos y con dificultosa inserción en el mercado laboral; hombres, mujeres y jóvenes, desocupados o en actividad, trabajadores asalariados o independientes, que tengan una empresa familiar (de producción o servicio). Se define como trabajador rural a cuya condición de tal se determina en razón del lugar de residencia (medio rural propiamente dicho o poblaciones menores con estilo de vida rural) y del tipo de trabajo que realizan en relación a rubros productivos agrarios.

Programa de capacitación a empresarios

El programa que busca profesionalizar la gestión de las medianas y grandes empresas, a través de actividades de capacitación, de su personal jerárquico (directores, administradores, gerentes, jefes de área y supervisores). Se orienta a Directores, administradores, gerentes, jefes de área y supervisores de medianas y grandes empresas de 20 o más personas ocupadas. Dentro de sus objetivos, destacan: mejorar las distintas áreas de gestión de las empresas a través de la capacitación de su staff jerárquico, dotar de herramientas de gestión adicionales, que permitan mejorar la competitividad de las empresas y contribuir al fomento de una cultura empresarial que apunte a la formación y calificación permanente de sus recursos.

EMPRENDE Uruguay

Programa que ofrece a personas emprendedoras y micro y pequeñas empresas apoyo integral para el desarrollo de ideas empresariales, la creación y el fortalecimiento de empresas sostenibles económica y socialmente. El mismo está orientado a personas emprendedoras, titulares de micro y pequeñas empresas y cooperativas recientemente formadas o en proceso de formación. Su objetivo es contribuir al fomento y desarrollo del emprendedurismo, la creación de micro y pequeñas empresas que agreguen valor al mercado, la asociatividad de las personas emprendedoras, las relaciones entre las empresas y la integración a cadenas productiva.

FOMYPES: Fortalecimiento de Micro y Pequeñas Empresas

Es un programa que ofrece apoyo económico a Micro y Pequeñas Empresas, para la contratación de consultorías, o capacitación de sus directores y trabajadores, que contribuya a mejorar la competitividad, mediante la calificación permanente de sus recursos. El programa se orienta a directores y trabajadores de micro y pequeñas empresas de hasta 19 personas ocupadas (incluyendo sus directores), y que su facturación, no supere las 10 unidades indexadas en el último ejercicio económico. Su objetivo principal es contribuir a la mejora en la gestión integral y a la eficiencia productiva de las

Mypes, buscando incrementar su competitividad y el nivel de actividad de las mismas, así como generar un efecto multiplicador que impacte en la creación de nuevos puestos de trabajo.

Proyectos especiales

Las capacitaciones que se enmarcan en este Programa, surgen de convenios con empresas u organismos públicos y privados (por ejemplo: Intendencias, Ministerio de Desarrollo Social (MIDES), CETP-UTU) contemplando poblaciones heterogéneas y siguiendo una finalidad común, tal como se describe en el punto siguiente. El objetivo general de los cursos es la mejora de la empleabilidad de las personas capacitadas, para el logro en el corto y mediano plazo de la inserción laboral o para la mejora en las condiciones laborales y en el desempeño de tareas.