

**MTSS**

Ministerio  
de Trabajo y  
Seguridad  
Social

2016

# **ALTAS DE TRABAJADORES EN SEGURO DE DESEMPLEO**

Informe Anual 2015

**Unidad Estadística del Trabajo y de la  
Seguridad Social  
Ministerio de Trabajo y Seguridad Social**

Ministro de Trabajo y Seguridad Social

*Mtro. Ernesto Murro*

Subsecretario de Trabajo y Seguridad Social

*Sr. Nelson Loustaunau*

Directora General de Secretaría

*Dra. Ana Santestevan*

Director Nacional de Empleo

*Sr. Eduardo Pereyra*

Encargada Unidad Estadística del Trabajo y de la Seguridad Social

*Cra. María Luisa Brovia*

Procesamiento de datos y elaboración del informe

*Ec. Tania Echagüe*

*Por otras publicaciones de la Unidad de Estadística del Trabajo y de la Seguridad Social (Observatorio del Mercado de Trabajo):*

[www.mtss.gub.uy](http://www.mtss.gub.uy), *Unidad de estadística del trabajo y de la seguridad social, Publicaciones.*

**Abril 2016**

Resumen Ejecutivo .....	3
Método de Procesamiento.....	4
Introducción .....	5
Evolución de las Altas al Seguro de Desempleo en los últimos años .....	7
Evolución general del Total de Altas al Seguro de Desempleo .....	10
Evolución general de las Altas según Causal de envío al Seguro de Desempleo .....	10
Evolución general de las Altas al Seguro de Desempleo según rama de actividad económica .....	12
Evolución general de las Altas al Seguro de Desempleo según sexo .....	17
Evolución general de las Altas al Seguro de Desempleo según edad.....	19
Evolución departamental de Altas al Seguro de Desempleo .....	21
Anexo.....	23

## Resumen Ejecutivo

Durante el período 2010-2015 la tasa de crecimiento promedio anual de las altas fue de 9,8%, donde se pudo observar una tendencia sostenida al alza (con pequeños retrocesos en los años 2010 y 2014) y una variación punta a punta de 75%. Cabe destacar que el promedio mensual de altas del 2015 (10.398) representan el mayor valor alcanzado desde que se cuenta con la serie (año 1990) y un 26,2% por encima del promedio mensual de altas de 2014.

Durante el 2015, el promedio mensual según causal fue de 5.216, 3.692 y 1.491, para el despido, la suspensión y la reducción, respectivamente. Esto implicó incrementos del orden del 13,8%, 67,2% y 2,1% respectivamente, en relación a 2014. Analizando la distribución de las altas en función de las distintas causales, se observa que la causal de despido es la de mayor peso relativo, seguida por la suspensión y la reducción, en ese orden, desde el 1990 hasta la fecha. El peso relativo del despido se encuentra disminuyendo de manera casi ininterrumpida, culminando en 2015 con una participación del 50,2%, la mínima hasta el momento.

La industria manufacturera junto con la construcción son las ramas de mayor peso en el total de altas de trabajadores en el seguro. En cuanto al comercio, esta rama se encuentra consecutivamente en el tercer lugar, seguida, aunque de lejos, por la agricultura, silvicultura y pesca (sector primario). Para el año 2015 las ramas de mayor peso en el promedio anual de altas se mantuvieron, y con poca variación en relación a su participación en el 2014: la industria manufacturera incrementó su participación de 29,2% a 30,8%; mientras la construcción la reduce, de 21,0% a 20,5%, y lo mismo con el comercio, que baja de representar el 14,9% al 13,8%. Aunque desde lejos, el sector primario incrementó también su participación relativa de 6,8% a 7,6%. En cuanto a las ramas que han presentado mayores variaciones en su nivel promedio de altas en 2015 en relación a 2014, tenemos que la rama de electricidad y gas vio incrementar el mismo en un 85%, seguida por la rama de servicios a empresas con una variación del 50%, transporte y almacenamiento con una variación del 47% y el sector primario con una variación del 40%.

Durante el período 1990-2015 se puede observar que la participación relativa de los hombres en el promedio anual de altas oscila en torno a 69-70%, mientras la participación de las mujeres ronda el 30-31%. Analizando la evolución en la cantidad total de altas, tenemos que, entre los años 2009 a 2011, para el caso de las mujeres, el nivel promedio mensual de altas se mantenía relativamente constante alrededor de las 1.850 altas. Para el año 2012, dicho nivel se incrementó en un 23%, pasando de un promedio mensual de 1.910 en 2011 a 2.349 en 2012. A partir de ese año, el nivel continuó creciendo: un 7,3% en 2013, seguido de otra incremento de 1,5% en 2014. Esta tendencia se mantuvo por quinto año consecutivo, luego de que la variación en el promedio mensual entre 2015 y 2014 arrojará un aumento del 21%, llevando el nivel promedio mensual a 3.092 en 2015. En el caso de los las altas masculinas, se observa también una tendencia al alza, pese a leves retrocesos presentados en los años 2010 y 2014 (orden inferior al 5%). Es de relevancia marcar el gran incremento presentado entre 2014 y 2015, donde se vivió un crecimiento del 28,5% en el promedio mensual de altas masculinas. El relación al peso de las causales en las altas de estos grupos, tenemos que el despido es la principal causal tanto en hombres (entorno al 59%, según el año), como en mujeres (entorno al 57%, según el año). Cabe destacar que en el

año 2015, el peso del despido cae tanto en hombres como en mujeres, aunque la caída se hace más importante en los hombres.

El tramo de trabajadores de entre 20 y 29 años se ha mantenido como el tramo etario de mayor peso en el seguro de desempleo entre el período de 2009 a 2013 inclusive, con participaciones que van desde su máximo de 32,4% en 2009 a 30,6% su mínimo en 2013, valores que ya muestran el proceso asistido de disminución paulatina en cuanto a la participación. Durante dicho período, el conjunto de trabajadores entre 30 a 39 años se mantenían en el segundo lugar según su peso relativo, tomando valores entre 29,6% en 2009 a 30,4% en 2011, asistiendo éstos a un proceso de crecimiento en cuanto a su peso en el nivel de altas. No obstante, para los años 2014 y 2015, el tramo de 30 y 39 años pasa a ser el de mayor peso relativo en las altas, superando la participación de los trabajadores entre 20 y 29 años (30,4% vs 30,2% en 2014 y 30,2% vs 29,8% en 2015).

## Método de Procesamiento

La Unidad de Estadística del Trabajo y de la Seguridad Social del Ministerio de Trabajo y Seguridad Social procesa los datos que proporciona el Banco de Previsión Social (BPS) sobre los Trabajadores en Seguro de Desempleo (TSD), según el criterio de altas mensuales. Esto es, cantidad de trabajadores que ingresaron en un determinado mes al seguro de desempleo. De este modo, el dato refleja, mes a mes, el total de individuos con derecho al seguro de desempleo.

## Introducción

La Ley N° 18.399 de Seguro de Desempleo (SD) administrado por el Banco de Previsión Social (BPS) del 10 de Noviembre del 2008, modifica partes fundamentales del articulado de la Ley N° 15.180. Bajo el régimen vigente tienen derecho a esta prestación, en primer lugar, aquellos empleados de la actividad privada que prestaran servicios contra remuneración a terceros y hayan sido sujeto de un desempleo forzoso. No obstante, se requiere para poder percibir la misma que el empleado haya revestido como mínimo seis meses en la planilla de control de trabajo de alguna empresa dentro de los doce meses inmediatos anteriores a la fecha de configurarse la causal de desempleo.

Las causales de desempleo en el nuevo régimen son: despido, suspensión y reducción laboral. En función de la causal del desempleo se estipula el período durante el cual se adquiere el derecho, con un período máximo de seis meses. En el nuevo marco legal, según el artículo 7, el monto total del subsidio varía en función de la causal de envío al seguro. En el caso de los despedidos, con remuneración fija o variable, la transferencia disminuye conforme avanzan los meses: 66%, 57%, 50%, 45%, 42% y 40%, entre el primer y sexto mes, respectivamente, considerando para dicho cálculo el promedio mensual de las remuneraciones nominales computables percibidas en los seis meses inmediatos anteriores a configurarse la causal. Para aquellos despedidos con remuneración por día u hora, adquieren derecho a 16, 14, 12, 11, 10 y 9 jornales, entre el primer y sexto mes, respectivamente, calculando dichos jornales dividiendo el total de las remuneraciones nominales computables percibidas en los seis meses inmediatos anteriores a configurarse la causal, entre ciento cincuenta. Para aquellos trabajadores con suspensión total de la actividad: si contaban con remuneración mensual fija o variable, el monto del subsidio corresponde al 50% del promedio mensual de remuneraciones computables percibidas en los seis meses inmediatos anteriores a configurarse la causal; con remuneración por hora o día, perciben el equivalente a 12 jornales mensuales, el monto de cada cual se obtiene dividiendo el total de las remuneraciones nominales computables percibidas en los seis meses inmediatos anteriores a configurarse la causal, entre ciento cincuenta. Finalmente, en el caso de suspensión parcial o trabajo reducido, el monto del subsidio será el diferencial existente entre el monto del subsidio calculado en el caso de suspensión total, y lo efectivamente percibido en el período durante el cual se sirve el subsidio.

Analizando el peso que representa el Seguro de Desempleo (SD) en el total de las erogaciones del BPS, vemos que durante la década de los años 90 el mismo representó un 2,3% en promedio, alcanzando su valor mínimo en 1998 (2%) y su máximo en el año 1999 (2,8%). Para el año 2000 el mismo fue de un 3%, alcanzándose el mayor peso de los últimos veinte años para el año 2002, donde el peso ascendió al 4,3%, año a partir del cual se observa una caída hasta alcanzar en el año 2005 su peso mínimo de 1,5% en los últimos veinte años. A partir del 2005 se observa una tendencia creciente, que cierra en el 2014 con un 4,0%<sup>1</sup>.

---

<sup>1</sup> Ver gráfico 1 del Anexo.

En cuanto al peso que representa el Seguro de Desempleo en términos del PBI, en el 2002 se observa el peso más alto de los últimos veinte años, alcanzando el 0,49% del PBI, cerrando así la tendencia alcista presentada desde el año 1998. A partir del 2003 comienza un período de disminución del peso de las erogaciones por Seguro de Desempleo del BPS en términos del PBI, alcanzando su valor mínimo de los últimos veinte años para el año 2005, donde el peso pasó a representar el 0,14% del PBI. A partir del 2005 se observa una tendencia alcista que culmina, en el año 2014 con el 0,38%<sup>2</sup> -valor más alto alcanzado en los últimos 25 años, luego de los años 2001 y 2002-.

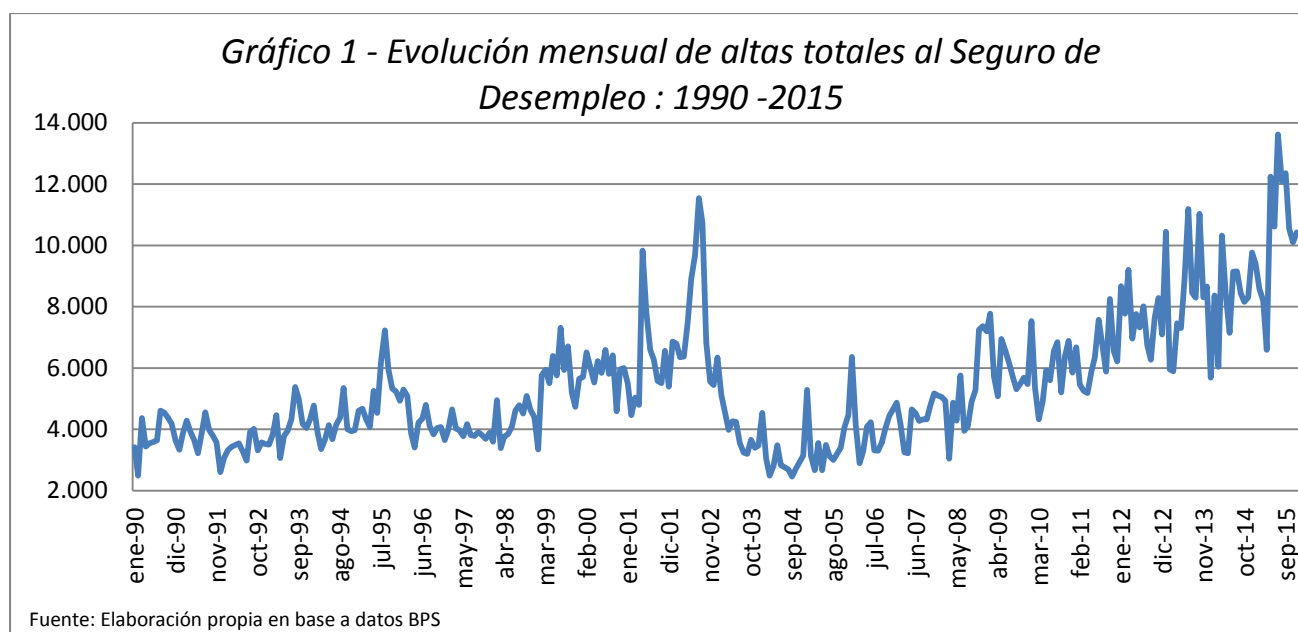
En función de la importancia que tiene el Seguro de Desempleo como uno de los elementos fundamentales de la Protección Social, analizaremos los principales datos cuantitativos del sistema. Los datos utilizados son proporcionados por el Banco de Previsión Social (BPS).

---

<sup>2</sup> Ver gráfico 2 del Anexo.

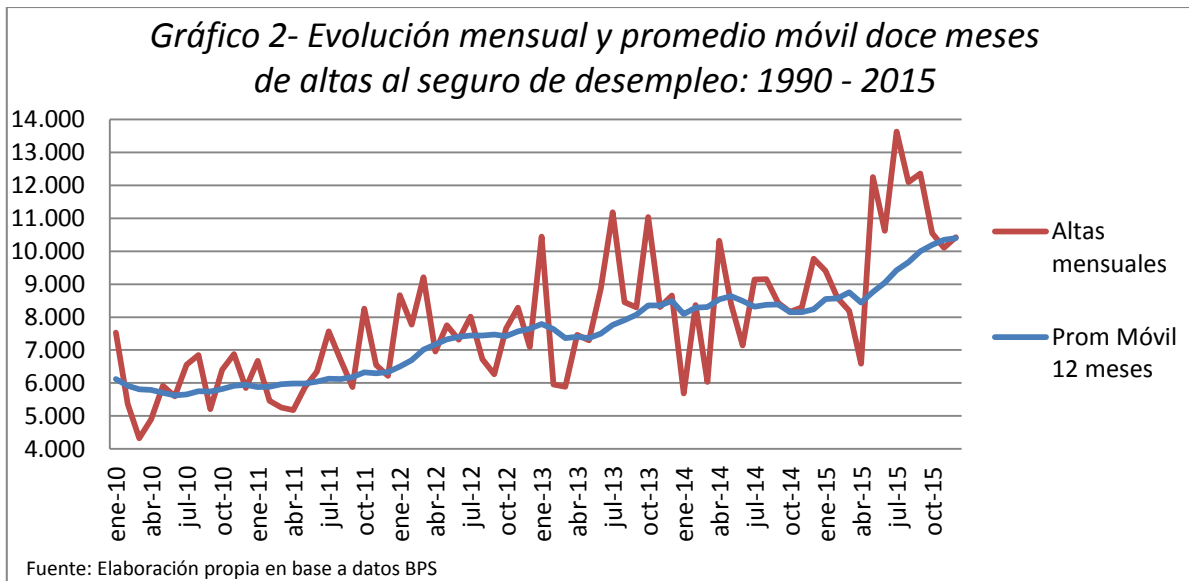
## Evolución de las Altas al Seguro de Desempleo en los últimos años

Durante la década de los '90 el promedio mensual de altas alcanzó las 4.263, luego de haber comenzado la década con un promedio de 3.818 y finalizado la misma con 5.688, lo que significó una variación de 49% entre 1990 y 1999. El crecimiento tendencial en el promedio mensual observado durante dicha década presentó un ritmo de crecimiento promedio anual de 5,8%.

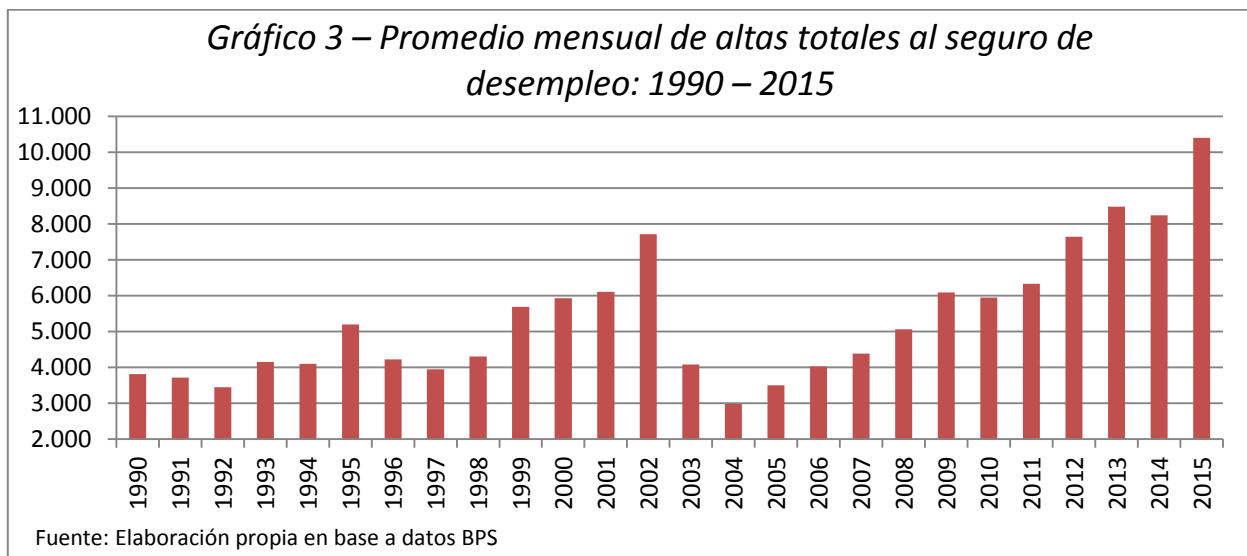


Por su parte, la primer década del siglo XXI se caracterizó por mantener la tendencia heredada de los '90 en lo que fueron los primeros dos años, presentando en 2002 un incremento del 26% (en el promedio mensual de altas) en relación a 2001. El 2002 significó un aumento significativo en el promedio mensual del total de altas al seguro de desempleo, alcanzándose un promedio mensual de 7.714 altas (valor más alto que se observa en la serie iniciada en 1990). En el 2003 el promedio cae un 47% en relación a 2002, a lo que le siguió una nueva contracción en 2004 del 26,8% para alcanzar en este año el menor promedio mensual del que se tengan registros entre 1990-2015. No obstante, luego de una tendencia sostenida al alza durante toda la década de los '90, el posterior pico observado en el 2002, y una contracción importante para los años 2003-2004, el lustro 2005-2009 presentó un ritmo de crecimiento promedio anual de 15,4% en el promedio mensual de altas entre dichos años, con una tendencia marcada al alza y una variación punta a punta de 74% durante dicho período; alcanzándose de ese modo un promedio mensual de 6.095 altas para el año 2009.

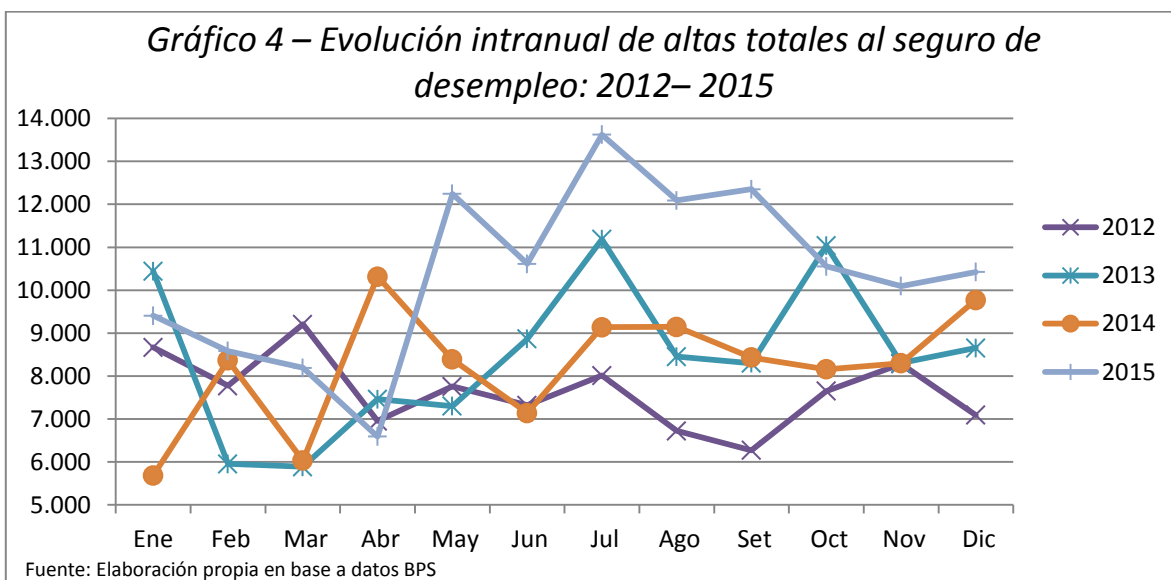




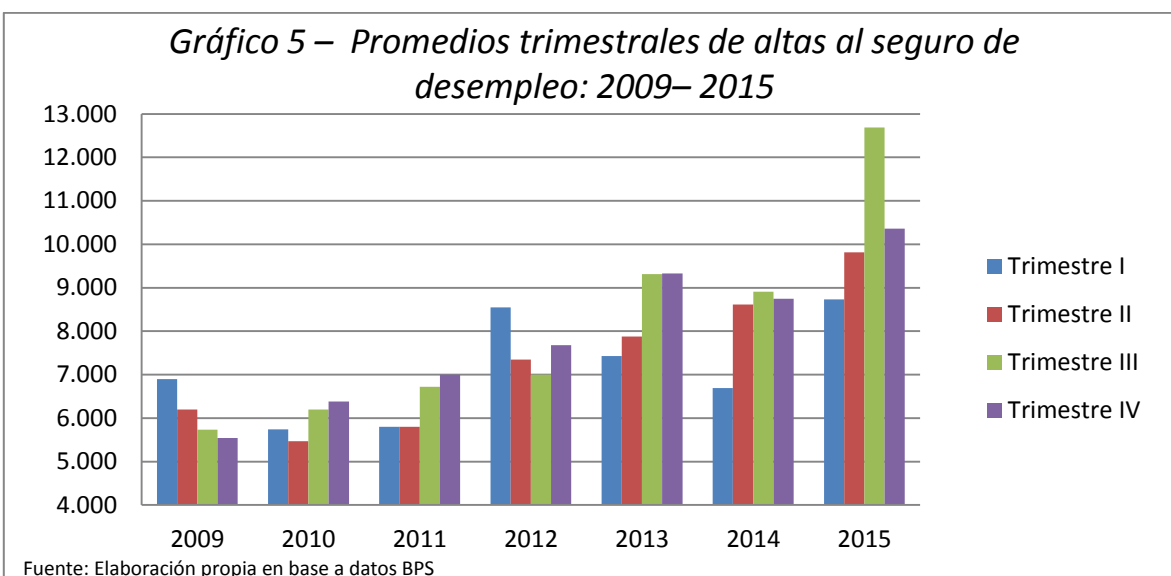
Durante el período 2010-2015 la tasa de crecimiento promedio anual fue de 9,8%, donde se pudo observar una tendencia sostenida al alza (con pequeños estancamientos en los años 2010 y 2014, como se observa en la serie promedio móvil) y una variación punta a punta de 75%. Cabe destacar que el promedio mensual de altas del 2015 (10.398) representan el mayor valor alcanzado desde que se cuenta con la serie (año 1990), ubicándose incluso un 34,8% por encima del promedio mensual alcanzado en 2002 –cabe mencionar que el cambio en la ley que regula lo referente a seguro de desempleo, ocurrida en el año 2008, así como el incremento en el empleo formal, podrían estar ampliando el universo de trabajadores que hacen parte del derecho a seguro de desempleo-.



Si analizamos en búsqueda de la existencia de un componente estacional en las altas al seguro, tenemos que la realidad varía año a año. Es decir, no se observa de manera consecutiva la ocurrencia de valores máximos o mínimos de altas en un determinado mes del año, que sea mantenido año a año.



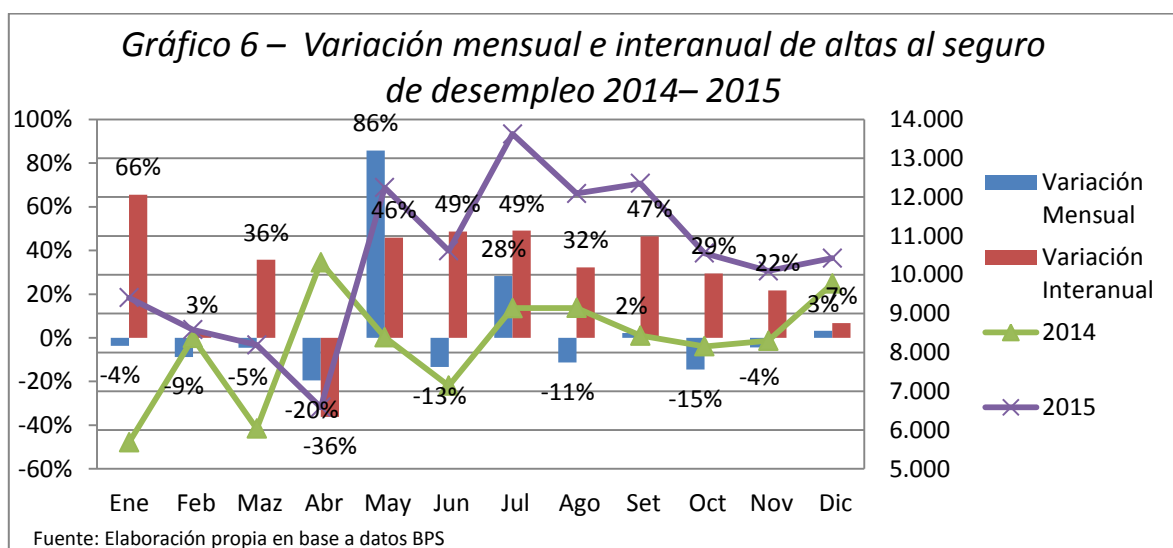
En el siguiente gráfico se puede observar la variabilidad en cuanto al peso trimestral en las altas anuales. Como se observa, no existen generalidades en cuanto a la preponderancia sistemática de un trimestre en relación al resto. Lo que sí se observa, a partir del 2013, es que el período Enero - Marzo, se mantiene consecutivamente como el trimestre con menor valor promedio mensual de altas; mientras que el tercer trimestre resulta el de mayor valor promedio mensual.



## Evolución general del Total de Altas al Seguro de Desempleo

En el año 2015, tenemos que el promedio mensual de altas al seguro fue de 10.398, lo cual ubica al 2015 como el año de mayor nivel de altas desde que se cuenta con datos (año 1990).

En relación al 2014, el promedio mensual de altas sufrió un incremento del 26,2%. En términos de variación interanual todos los meses (exceptuando abril) mostraron crecimientos entre 2015 y 2014, promediando variaciones de 29% (con un mínimo de 7% en diciembre y un máximo de 66% en enero).



## Evolución general de las Altas según Causal de envío al Seguro de Desempleo

Durante el 2015, el promedio mensual según causal fue de 5.216, 3.692 y 1.491, para el despido, la suspensión y la reducción, respectivamente. Esto implicó incrementos del orden del 13,8%, 67,2% y 2,1% respectivamente, en relación a 2014<sup>3</sup>.

*Tabla 1 – Promedio mensual y variación interanual, según causal: 2009-2015*

Año	Total Altas	Var. Interanual	Despidos	Var. Interanual	Suspensión	Var. Interanual	Reducción	Var. Interanual
2009	6.095		3.787		2.029		271	
2010	5.948	-2,4%	3.777	-0,3%	1.827	-10,0%	345	27,0%
2011	6.331	6,4%	3.757	-0,5%	1.960	7,3%	614	78,3%
2012	7.643	20,7%	4.407	17,3%	2.273	16,0%	962	56,6%
2013	8.487	11,0%	4.960	12,5%	2.287	0,6%	1.251	30,1%
2014	8.240	-2,9%	4.582	-7,6%	2.209	-3,4%	1.460	16,7%
2015	10.398	26,2%	5.216	13,8%	3.692	67,2%	1.491	2,1%

Fuente: Elaboración propia en base a datos BPS

<sup>3</sup> Ver gráficos 3 al 5 del anexo por evolución mensual de altas según causal.

Luego de la disminución? vista en 2014, tanto en las altas por despido como las altas por suspensión, en 2015 retoman el ritmo de crecimiento moderado en las altas por despido, mientras las altas por suspensión presentan un gran salto (incremento mayor al 50%) y la reducción con un leve incremento.

*Tabla 2 – Distribución mensual del total de altas al seguro de desempleo, según causal*

CAUSAL	ene-15	feb-15	mar-15	abr-15	may-15	jun-15	jul-15	ago-15	sep-15	oct-15	nov-15	dic-15
DESPIDO	4.894	3.974	3.599	3.279	5.846	4.658	4.561	4.250	4.072	4.233	4.205	4.349
DESPIDO - MAYOR DE 50	1.062	882	683	643	1.146	910	885	911	801	909	907	934
REDUCCION LABORAL	639	625	1.169	333	893	992	2.400	1.840	2.384	1.156	1.408	1.646
REDUCCION POR DESPIDO	59	71	43	50	90	64	60	69	62	55	47	52
REDUCCION POR DESPIDO - MAYOR DE 50	14	23	8	16	18	17	18	20	18	11	15	17
REDUCCION POR SUSPENSION	81	115	127	57	105	121	168	173	148	102	115	120
REDUCCION POR SUSPENSION CON REDUCCION LABORAL	4	2	5	3	3	2	8	8	4	4	6	3
SUSPENSION	2.655	2.892	2.558	2.209	4.144	3.850	5.523	4.821	4.864	4.084	3.395	3.305
<b>Total General</b>	<b>9.408</b>	<b>8.584</b>	<b>8.192</b>	<b>6.590</b>	<b>12.245</b>	<b>10.614</b>	<b>13.623</b>	<b>12.092</b>	<b>12.353</b>	<b>10.554</b>	<b>10.098</b>	<b>10.426</b>

Fuente: Elaboración propia en base a BPS

Analizando la distribución de las altas en función de las distintas causales, se observa que la causal de despido es la de mayor peso relativo, seguida por la suspensión y la reducción laboral, en ese orden. Cabe destacar que el peso relativo del despido se encuentra disminuyendo de manera casi ininterrumpida, culminando en 2015 con una participación del 50,2%, la mínima hasta el momento. Por otro lado, la suspensión presentó similar proceso entre el 2009 y el 2014, no obstante lo cual, en 2015 presenta un incremento importante en su participación, pasando de representar el 26,8% del promedio mensual total de altas en 2014 a representar el 35,5% en 2015. De este modo, el 2015 cierra como el año de menor peso relativo del despido, y uno de los de mayor peso para la suspensión, generando entre ambas causales la mínima diferencia en cuanto a sus pesos relativos desde el 2009. Por su parte, la reducción laboral, luego del proceso emprendido en 2011 –cuando se despega del umbral del 6%–, sigue manteniéndose con una participación por encima del 10%, aunque de menor incidencia que la alcanzada en 2014.

*Tabla 3 – Distribución del promedio mensual de altas, según causal: 2009 - 2015*

Año	Despido	Suspensión	Reducción
2009	62,1%	33,3%	4,5%
2010	63,5%	30,7%	5,8%
2011	59,3%	31,0%	9,7%
2012	57,7%	29,7%	12,6%
2013	58,4%	26,9%	14,7%
2014	55,6%	26,8%	17,7%
2015	50,2%	35,5%	14,3%

Fuente: Elaboración propia en base a datos BPS

## Evolución general de las Altas al Seguro de Desempleo según rama de actividad económica

Como se puede observar en la siguiente tabla<sup>4</sup>, la industria manufacturera junto con la construcción son las ramas de mayor peso en el total de altas de trabajadores en el seguro. En cuanto al comercio, esta rama se encuentra consecutivamente en el tercer lugar, seguida, aunque de lejos, por la agricultura, silvicultura y pesca (sector primario).

*Tabla 4 – Participación relativa de las ramas de actividad económica en el promedio mensual de altas: 2009 - 2015*

Rama de actividad	Participaciones relativas							Promedio anual 2015	Var. 2015/2014
	2009	2010	2011	2012	2013	2014	2015		
Serv. a empresas	2,4%	2,4%	2,4%	2,3%	2,4%	2,8%	3,4%	351	50%
Trab. Domést.	1,8%	2,1%	2,3%	2,2%	2,3%	2,4%	2,1%	215	8%
Órganos extraterrit.	0,0%	0,0%	0,0%	0,0%	0,0%	0,0%	0,0%	0	-17%
Banca, finanzas	0,5%	0,4%	0,4%	0,3%	0,2%	0,3%	0,3%	29	24%
Act. inmobiliarias	1,9%	2,0%	2,5%	2,4%	2,5%	2,4%	2,0%	212	5%
Act. profesionales	3,0%	3,1%	3,1%	2,3%	2,3%	2,7%	2,9%	299	37%
Adaptación a Uruguay	0,4%	0,4%	0,3%	0,3%	0,7%	0,7%	0,5%	51	-13%
Adm. Pública y Def.	1,6%	0,9%	0,9%	0,7%	0,9%	1,3%	1,1%	112	2%
Restaur. y hoteles	2,6%	2,9%	2,8%	2,6%	3,1%	3,0%	2,8%	292	18%
Cultura, recreación	0,6%	0,7%	0,7%	0,6%	0,6%	0,7%	0,6%	62	7%
Comercio	13,7%	12,8%	12,1%	13,2%	13,1%	14,9%	13,8%	1.432	16%
Construcción	22,4%	21,0%	18,9%	20,4%	23,6%	21,0%	20,5%	2.131	23%
Enseñanza	1,4%	1,6%	1,6%	1,7%	1,8%	1,5%	1,5%	160	30%
Minas y canteras	0,2%	0,1%	0,3%	0,5%	0,3%	0,3%	0,3%	26	-8%
Industria Manufact.	24,6%	28,0%	31,2%	29,7%	28,1%	29,2%	30,8%	3.200	33%
Informática y comunic.	1,5%	1,3%	1,2%	1,0%	1,0%	1,0%	1,1%	116	37%
Otros servicios	2,6%	3,0%	2,6%	2,7%	2,4%	2,4%	2,0%	211	6%
Primario	11,9%	10,6%	10,4%	10,3%	8,8%	6,8%	7,6%	789	40%
Ss. sociales y relacionados con la Salud humana.	1,6%	1,4%	1,4%	1,1%	1,1%	1,2%	1,1%	116	18%
Agua; saneamiento	0,7%	1,0%	0,7%	0,7%	0,6%	0,8%	0,6%	65	-2%
Elect., Gas	0,0%	0,1%	0,0%	0,0%	0,0%	0,0%	0,1%	6	85%
Transp. y almacenam.	4,4%	4,2%	4,0%	4,9%	4,3%	4,3%	5,1%	526	47%

Fuente: Elaboración propia en base a BPS

Para el año 2015, el ranking de las principales ramas en el promedio anual de altas se mantuvo invariado, con algunas ramas leves aumentos o retrocesos en sus pesos relativos: la industria manufacturera incrementó su participación de 29,2% a 30,8%; mientras la construcción la reduce, de 21,0% a 20,5%, y lo mismo con el comercio, que baja de representar el 14,9% al 13,8%. Aunque desde lejos, el sector primario incrementó también su participación relativa de 6,8% a 7,6%.

Las ramas de Órganos extraterritoriales, Adaptación a Uruguay, Minas y canteras, y el agua y saneamiento fueron las únicas cuatro que presentaron una disminución en su promedio mensual de altas entre 2015 y 2014 (variación 2015/2014 negativa). También destacan, por ser las de máximo crecimiento anual – y por encima de la variación 2015/2014 del promedio mensual del total de altas–, los incrementos en:

<sup>4</sup> Ver tabla 1 en anexo por nivel promedio mensual de altas, según rama de actividad. Ver tablas 2.A y 2.B por nivel promedio según causal y rama.

electricidad y gas (85%); servicios a empresas (50%); transporte y almacenamiento (47%) y el sector primario (40%); no obstante, estas ramas no son de importante peso en el total de altas –a excepción del sector primario-.

Analizando cada rama particularmente, podemos observar que las evoluciones en los últimos años han sido distintas.

Servicios a empresas se ha mantenido creciendo a una tasa promedio anual de 17% entre el 2009 y 2015, acumulando un incremento punta a punta de 144% desde que promedió un nivel mensual de 144 altas en 2009 a 351 altas en 2015. De este modo, es una de las once ramas que promedia tasas de crecimiento interanual (2010-2015) superiores al 10% anual.

El trabajo doméstico presentaba un promedio mensual de 111 altas para el año 2009 y 215 para el año 2015, luego de un crecimiento sostenido año a año, a tasas promedio anuales de 12%, acumulando así una variación punta a punta de 94% entre 2009 y 2015 (la sexta rama de mayor variación del período considerado).

Órganos extraterritoriales, su nivel promedio mensual de altas se ha mantenido variando entre cero y uno, durante todo el período analizado.

Banca y Finanzas, promedia un nivel de altas de 29 en 2009, año a partir del cual comienza a presentar reducciones a una tasa promedio de 8% hasta el 2013, con un aumento del 9% en 2014 (cuando promedia 23), y un ulterior mantenimiento de dicho promedio en 2015; lo cual en suma redundó en una variación del -2% entre 2009 y 2015.

Actividades inmobiliarias, el promedio mensual se mantuvo creciendo ininterrumpidamente desde 119 en 2009 a 216 en 2013, con un leve deterioro para el año 2014, y un posterior resurgimiento en 2015 al alcanzar la cifra de 212; todo lo cual generó una variación punta a punta de 78%.

Actividades profesionales, se mantuvo creciendo continuamente (a excepción de un leve retroceso del 10% entre 2012 y 2013), promediando así una tasa de variación interanual de 4% entre 2009 y 2015, con una variación punta a punta de 64% en igual período, luego de que comenzara promediando un total de 182 altas mensuales en 2009 y terminase con 299 en 2015.

Adaptación a Uruguay, es una de las seis ramas de menor peso relativo en el total de ramas de actividad. La misma se ha mantenido en un proceso continuo de disminución en el nivel de altas, entre 2009 y 2012, pasando de un promedio mensual de 25,3 a 21,8 entre dichos años. En 2013, la misma presentó un gran crecimiento, pasando a promediar 58,3 altas mensuales dicho año, 58,5 en 2014, y ya disminuyendo en 2015, promedió 51 altas mensuales. De este modo, la variación punta a punta entre 2009 y 2015 fue de 101%, pasando de promediar 25 altas mensuales a 51.

Administración pública y defensa, presentó un promedio mensual de altas de 99 en 2009, luego de lo cual presenta una fuerte contracción del 47% en el año 2010, y comienza tímidamente un proceso de crecimiento hasta alcanzar en 2014 un promedio mensual de 110 altas, y un posterior crecimiento en 2015 hasta promediar 112 altas.

Restaurantes y hoteles, alcanzó un promedio mensual de 292 en 2015, luego de crecer a una tasa promedio anual de 11%, dejando lejos ya un inicial 161 en 2009 (lo cual hizo una variación punta a punta de 82%).

Cultura y Recreación, por su parte, se mantuvo creciendo continuamente entre 2009 y 2015, a una tasa promedio anual de 9%, y con una variación punta a punta de 67%, con lo cual termina en 2015 con un promedio mensual de altas de 62.

El comercio, luego de un leve retroceso en el año 2010 en relación a su promedio mensual de 837 alcanzado en 2009, se mantuvo creciendo de manera constante, hasta alcanzar una tasa del 14% anual entre 2010 y 2015, y una variación punta a punta de 71% entre 2009 y 2015.

La Construcción ha presentado reveses en cuanto a su tendencia entre 2009 y 2015, ya que por varios años ha presentado una evolución creciente, mientras que por otros ha mermado. No obstante, considerando el período 2009-2015, ha crecido a una tasa promedio anual de 9%, haciendo así una variación punta a punta 56%.

Por su parte la enseñanza, que alcanzó un nivel promedio anual de 87 altas en 2009, se mantuvo creciendo continuamente (a excepción de un leve retroceso en 2014) a una tasa promedio anual de 12%, lo que acumuló una variación punta a punta del 83%, cerrando 2015 con un nivel de altas promedio mensual de 160.

Minas y canteras, al igual que la construcción, ha sido una rama que presentó distintos reveses a lo largo del período considerado entre 2009 y 2015. No obstante, en 2009 se ubicó con un promedio mensual de 11 altas, y mediante un crecimiento a tasa promedio anual de 38%, termina en 2015 con un promedio mensual de 26 altas.

La Industria manufacturera se ha mantenido creciendo constantemente a tasas positivas, promediando entre 2009 y 2015 un crecimiento a tasa promedio anual de 14% y una variación punta a punta 2009/2015 de 113%, pasando de un promedio mensual de altas de 1.501 en 2009 a 3.200 en 2015.

Informática y comunicaciones también se caracterizó por distintos reveses durante 2009-2015, con años de crecimiento y otros de disminución en cuanto a su promedio mensual de altas; pero, en suma, el período mantuvo un crecimiento a tasa promedio anual de 6%, con una variación punta a punta de 29%, pasando de un nivel de altas promedio anual de 90 en 2009 a 116 en 2015.

La rama que engloba los denominados "otros servicios", promedió un nivel mensual de altas de 159 en 2009, pasando a 211 en 2015, lo que implicó una variación punta a punta de 33%, mediando una tasa de crecimiento anual de 5% en dicho período.

El sector primario se ha mantenido oscilante, repuntando su nivel de altas principalmente en el 2015, luego de un 2014 y 2013 de importantes reducciones interanuales (30% promedio anual). De este modo, la variación punta a punta fue de 9%, pasando de un promedio mensual de 724 altas en 2009 a 789 en 2015.

Servicios sociales y relacionados con la salud humana se mantuvo creciendo a una tasa promedio anual de 4% entre 2009 y 2015, lo cual permitió pasar de un promedio mensual de altas de 97 en 2009 a 116 en 2015.

Agua y saneamiento promedió una tasa de crecimiento anual del 9% entre 2009 y 2015, pasando de un nivel promedio mensual de 46 altas en 2009 a 65 altas en 2015.

Electricidad y Gas presentó un incremento importante, aunque poco relevante en el global, al pasar de promediar solo un alta entre 2009 y 2012, a promediar 3 altas mensuales en los años 2013 y 2014, y alcanzando las 6 altas promedio mensual en 2015.

Transporte y almacenamiento promedió un nivel anual de 268 altas en 2009, manteniéndose relativamente estable alrededor de dicho número hasta 2011, ya que en 2012 se observa un crecimiento del 50% que implicó un salto a niveles cercanos a los 400, valor que se mantuvo hasta 2014 inclusive, para continuar con otro aumento del 47% y cerrar el 2015 con un promedio mensual de 526 altas.

*Tabla 5.A – Participación relativa de las causales según rama 2009-2015*

Rama de actividad	Causal	Participaciones relativas							Var. 2015/2014 (pp)
		2009	2010	2011	2012	2013	2014	2015	
Serv. a empresas	Despido	72%	68%	75%	70%	65%	64%	57%	-7%
	Reducción	4%	3%	2%	3%	3%	2%	3%	1%
	Suspensión	25%	29%	23%	27%	32%	33%	40%	6%
Trab. Domést.	Despido	86%	87%	87%	87%	84%	84%	81%	-3%
	Reducción	4%	4%	5%	3%	5%	5%	6%	0%
	Suspensión	9%	10%	8%	9%	11%	10%	13%	3%
Órganos extraterrit	Despido	75%	100%	100%	20%	83%	67%	100%	33%
	Reducción	0%	0%	0%	20%	0%	33%	0%	-33%
	Suspensión	25%	0%	0%	60%	17%	0%	0%	0%
Banca, finanzas	Despido	74%	90%	65%	79%	87%	86%	78%	-8%
	Reducción	1%	1%	2%	1%	2%	1%	1%	0%
	Suspensión	25%	9%	34%	19%	11%	13%	21%	8%
Act. inmobiliarias	Despido	75%	74%	73%	77%	74%	75%	68%	-7%
	Reducción	4%	2%	1%	2%	2%	3%	3%	0%
	Suspensión	21%	24%	26%	21%	24%	22%	29%	7%
Act. profesionales	Despido	68%	74%	77%	71%	73%	78%	66%	-12%
	Reducción	4%	2%	2%	2%	2%	2%	2%	0%
	Suspensión	28%	24%	22%	26%	25%	21%	32%	12%
Adaptación a Uruguay	Despido	69%	73%	74%	68%	80%	77%	70%	-7%
	Reducción	1%	3%	1%	1%	2%	3%	2%	-1%
	Suspensión	30%	24%	25%	31%	18%	20%	29%	8%
Adm. Pública y Def.	Despido	65%	73%	71%	75%	76%	69%	65%	-4%
	Reducción	6%	3%	2%	5%	5%	7%	6%	0%
	Suspensión	29%	25%	27%	20%	19%	24%	28%	5%
Restaur. y hoteles	Despido	65%	68%	66%	68%	57%	62%	57%	-5%
	Reducción	3%	1%	2%	1%	2%	1%	2%	1%
	Suspensión	32%	31%	32%	31%	41%	37%	41%	4%
Cultura, recreación	Despido	64%	69%	73%	75%	77%	65%	67%	3%
	Reducción	5%	5%	3%	4%	3%	4%	3%	-1%
	Suspensión	31%	26%	24%	21%	20%	32%	30%	-2%
Comercio	Despido	67%	74%	75%	67%	66%	57%	56%	-1%
	Reducción	2%	1%	2%	4%	6%	12%	2%	-9%
	Suspensión	30%	25%	23%	29%	28%	31%	42%	11%
Construcción	Despido	82%	81%	83%	84%	78%	74%	63%	-11%
	Reducción	3%	1%	1%	2%	2%	2%	3%	0%
	Suspensión	15%	19%	16%	15%	19%	23%	34%	11%



En cuanto al uso de las distintas causales por cada una de las ramas de actividad en el año 2015, tenemos que el trabajo doméstico resulta la única rama con una participación del despido superior al 80%. Le siguen las ramas de Banca y Finanzas (78%), y Servicios Sociales y relacionados con la Salud humana (73%), mientras el resto de las ramas se encuentran principalmente concentradas en participaciones de entre 50% y 70%. Las ramas que presentan un menor peso relativo del causal despido dentro de sus altas fueron las ramas de Minas y canteras (24%), seguida por la Industria manufacturera (25%) y el Agua y saneamiento (47%). Cabe destacar que son pocas las ramas para las cuales el despido no representa su mayor causal de altas; estas son: Minas y canteras (con el 73% la suspensión es la principal causal de altas en esta rama, desplazando al despido como segunda causal), Industria manufacturera (con 40% la reducción es la principal causal, seguida por la suspensión y el despido como tercer causal) mientras Agua y saneamiento presenta una participación del despido muy similar a su participación de la causal suspensión (47% y 42%, respectivamente), al igual que el Transporte y almacenamiento (47% para la suspensión y 50% para el despido).

*Tabla 5.B – Participación relativa de las causales según rama 2009-2015*

Rama de actividad	Causal	Participaciones relativas							Var. 2015/2014 (pp)
		2009	2010	2011	2012	2013	2014	2015	
Enseñanza	Despido	56%	59%	61%	62%	67%	64%	65%	1%
	Reducción	7%	4%	4%	4%	3%	4%	4%	0%
	Suspensión	37%	38%	36%	34%	31%	32%	31%	-1%
Minas y canteras	Despido	28%	62%	22%	15%	41%	22%	24%	2%
	Reducción	12%	1%	0%	1%	1%	2%	3%	1%
	Suspensión	60%	37%	78%	84%	58%	76%	73%	-3%
Industria Manufact.	Despido	36%	33%	28%	27%	26%	24%	25%	0%
	Reducción	7%	16%	28%	36%	43%	49%	40%	-10%
	Suspensión	57%	51%	45%	36%	31%	26%	35%	9%
Informática y comunic.	Despido	70%	75%	68%	68%	75%	74%	66%	-8%
	Reducción	3%	3%	1%	2%	2%	2%	3%	1%
	Suspensión	27%	22%	31%	30%	23%	24%	31%	7%
Otros servicios	Despido	56%	60%	59%	56%	57%	60%	56%	-4%
	Reducción	4%	2%	3%	4%	3%	3%	4%	1%
	Suspensión	40%	38%	39%	40%	40%	37%	40%	3%
Primario	Despido	62%	83%	67%	59%	72%	75%	67%	-8%
	Reducción	6%	2%	1%	1%	3%	1%	4%	3%
	Suspensión	31%	15%	32%	41%	25%	24%	29%	5%
Ss sociales y relacionados con la Salud humana.	Despido	67%	73%	76%	74%	77%	79%	73%	-6%
	Reducción	6%	4%	3%	4%	3%	3%	3%	0%
	Suspensión	27%	23%	21%	22%	20%	18%	24%	6%
Agua; saneamiento	Despido	54%	50%	55%	47%	55%	61%	47%	-14%
	Reducción	5%	4%	2%	13%	8%	9%	11%	2%
	Suspensión	40%	46%	43%	40%	37%	30%	42%	12%
Elect., Gas	Despido	40%	17%	0%	43%	88%	63%	68%	5%
	Reducción	0%	5%	13%	0%	0%	7%	3%	-5%
	Suspensión	60%	78%	88%	57%	13%	29%	29%	0%
Transp. y almacenam.	Despido	63%	66%	65%	57%	60%	62%	50%	-12%
	Reducción	2%	1%	1%	3%	3%	2%	3%	1%
	Suspensión	36%	33%	33%	40%	37%	37%	47%	11%
<b>Total general</b>	<b>Despido</b>	<b>62%</b>	<b>63%</b>	<b>59%</b>	<b>58%</b>	<b>58%</b>	<b>56%</b>	<b>50%</b>	<b>-5%</b>
	<b>Reducción</b>	<b>4%</b>	<b>6%</b>	<b>10%</b>	<b>13%</b>	<b>15%</b>	<b>18%</b>	<b>14%</b>	<b>-3%</b>
	<b>Suspensión</b>	<b>33%</b>	<b>31%</b>	<b>31%</b>	<b>30%</b>	<b>27%</b>	<b>27%</b>	<b>36%</b>	<b>9%</b>

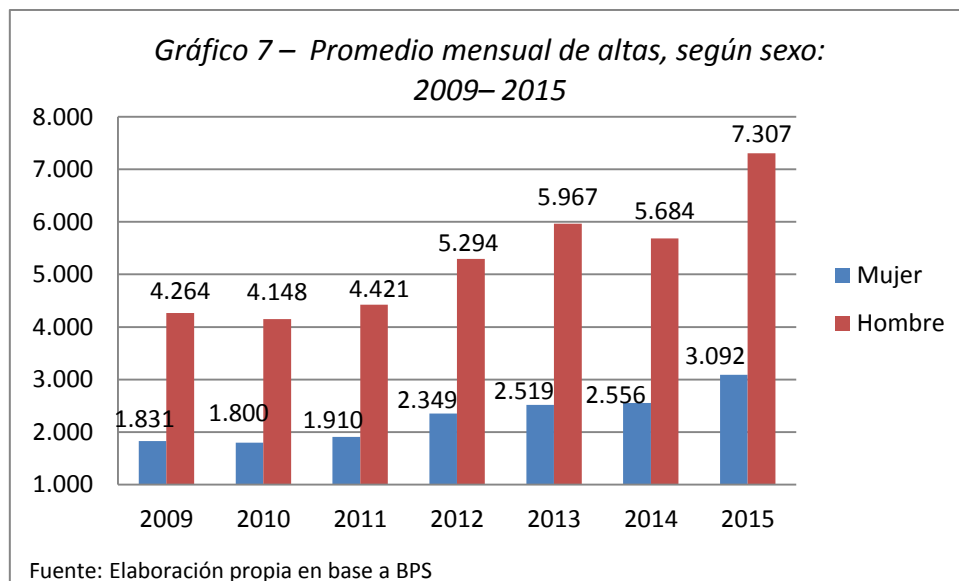
Fuente: Elaboración propia en base a datos BPS

## Evolución general de las Altas al Seguro de Desempleo según sexo

Analizando el total de trabajadores en seguro de desempleo según el sexo, se observa sistemáticamente un mayor nivel de hombres que de mujeres, lo cual se encuentra en línea con las tasas de actividad y empleo de cada sexo. Por otro lado, ambos sexos presentaron importantes incrementos en su variación interanual 2015 – 2014 del promedio mensual de altas (siendo mayor para el caso masculino que el femenino).

Entre los años 2009 a 2011, para el caso de las mujeres, el nivel promedio mensual de altas se mantenía relativamente estable alrededor de las 1.850 altas. Para el año 2012, dicho nivel se incrementó en un 23%, pasando de un promedio mensual de 1.910 en 2011 a 2.349 en 2012. A partir de ese año, el nivel continuó creciendo: un 7,3% en 2013, seguido de otra incremento de 1,5% en 2014. Esta tendencia se mantuvo por quinto año consecutivo, luego de que la variación en el promedio mensual entre 2015 y 2014 arrojará un aumento del 21%, llevando el nivel promedio mensual a 3.092 en 2015.

En el caso de las altas masculinas, se observa también una tendencia al alza, pese a leves retrocesos presentado en los años de 2010 y 2014, pero de orden inferior al 5%. Es de relevancia marcar el gran incremento presentado entre 2014 y 2015, donde se vivió un crecimiento del 28,5% en el promedio mensual de altas masculinas.



Analizando la distribución de las altas entre hombres y mujeres, tenemos que, además de confirmarse la hipótesis de un mayor nivel de altas masculinas que femeninas, se puede observar que la participación relativa de los hombres en el promedio anual de altas resulta, año a año, oscilante en torno al 69-70%.

*Tabla 6 – Distribución de las altas según sexo*

<b>Sexo</b>	<b>2009</b>	<b>2010</b>	<b>2011</b>	<b>2012</b>	<b>2013</b>	<b>2014</b>	<b>2015</b>
Mujer	30%	30%	30%	31%	30%	31%	30%
Hombre	70%	70%	70%	69%	70%	69%	70%

Fuente: Elaboración propia en base a datos BPS

Otro análisis que resulta interesante es, tanto en mujeres como en hombres, observar la distribución de altas en función de las causales. Como se observa en la tabla de abajo, el peso del despido es la principal causal tanto en mujeres (entorno al 57%, según el año) como en hombres (entorno al 59%, según el año). Cabe destacar que en el año 2015, el peso del despido cae tanto en hombres como en mujeres, aunque la caída se hace más importante en los hombres. No obstante, tanto en hombres como en mujeres se viene observando una disminución paulatina en el peso de esta causal, en favor de las otras causales. Tal es el caso de la reducción, que vienen aumentando casi de manera sostenida su participación; no obstante lo cual sufre un leve retroceso durante el 2015 tanto en hombres como en mujeres, aunque manteniendo su posición de tercer causal de mayor peso para ambos grupos.

*Tabla 7 – Distribución de las altas femeninas, según causal*

<b>Causal</b>	<b>2009</b>	<b>2010</b>	<b>2011</b>	<b>2012</b>	<b>2013</b>	<b>2014</b>	<b>2015</b>
Despido	58%	62%	62%	55%	58%	55%	52%
Reducción	4%	4%	5%	8%	12%	14%	11%
Suspensión	38%	34%	33%	36%	30%	30%	37%
<b>Total</b>	<b>1.831</b>	<b>1.800</b>	<b>1.910</b>	<b>2.349</b>	<b>2.519</b>	<b>2.556</b>	<b>3.092</b>

Fuente: Elaboración propia en base a datos BPS

*Tabla 8 – Distribución de las altas masculinas, según causal*

<b>Causal</b>	<b>2009</b>	<b>2010</b>	<b>2011</b>	<b>2012</b>	<b>2013</b>	<b>2014</b>	<b>2015</b>
Despido	64%	64%	58%	59%	59%	56%	50%
Reducción	5%	6%	12%	14%	16%	19%	16%
Suspensión	31%	29%	30%	27%	26%	25%	35%
<b>Total</b>	<b>4.264</b>	<b>4.148</b>	<b>4.421</b>	<b>5.294</b>	<b>5.967</b>	<b>5.684</b>	<b>7.307</b>

Fuente: Elaboración propia en base a datos BPS

## Evolución general de las Altas al Seguro de Desempleo según edad

El peso relativo de los distintos tramos etarios en el período 2009-2015 se presentan estables. El tramo de trabajadores de entre 20 y 29 años se ha mantenido como el tramo etario de mayor peso en el seguro de desempleo entre el período de 2009 a 2013, inclusive, con participaciones que van desde su máximo de 32,6% en 2009 a 30,6% su mínimo en 2013, valores que muestran el proceso asistido de disminución paulatina en la participación relativa del tramo. Durante dicho período, el conjunto de trabajadores entre 30 a 39 años se mantenían en el segundo lugar según su peso relativo, tomando valores entre 29,6% en 2009 a 30,4% en 2011, asistiendo éstos a un proceso de crecimiento en cuanto a su peso en el nivel de altas, el cual se ve interrumpido en 2012 (cae a una participación de 29,8%), para retomar su participación superior al 30% en 2013 y, superar, a partir del 2014, el peso relativo del tramo de entre 20 y 29 años. De este modo, a partir del 2014, el tramo de entre 30 y 39 años es el tramo de mayor peso en el total de altas al seguro de desempleo. Si consideramos todo el período, 2009-2015, el tramo compuesto por trabajadores entre 40 y 49 años se ha mantenido en un tercer lugar en cuanto a peso relativo en las altas, no obstante lo cual se puede ver un tímido incremento en el mismo entre el 2011 y el 2015, dado que pasa de 19,8% a 21,2%, producto de un incremento paulatino y constante. Lo mismo se observa en aquellos trabajadores entre 50 y 59 años, que pese a mantenerse como el cuarto grupo acorde a su peso relativo en las altas, para el período 2009-2015, presenta entre 2011 y 2015 un incremento moderado y continuo en su participación, pasando de 13,1% a 14,3%. Finalmente, se observa que los grupos de trabajadores mayores de 60 años y aquellos menores a 20 años se encuentran representando entre el 2% y el 3%, según el año, con una participación levemente superior para los primeros.

*Tabla 8 – Distribución del promedio mensual de altas al seguro de desempleo, según tramo etario*

<b>Tramo etario / Año</b>	<b>2009</b>	<b>2010</b>	<b>2011</b>	<b>2012</b>	<b>2013</b>	<b>2014</b>	<b>2015</b>
Menores de 20	2,1%	1,8%	2,0%	1,9%	2,0%	1,7%	1,6%
de 20 a 29	32,6%	31,4%	32,0%	31,1%	30,6%	30,2%	29,8%
de 30 a 39	29,6%	30,2%	30,4%	29,8%	30,3%	30,4%	30,2%
de 40 a 49	19,6%	20,2%	19,8%	19,9%	20,6%	20,6%	21,2%
de 50 a 59	13,0%	13,4%	13,1%	13,1%	13,8%	14,1%	14,3%
Mayores de 60	3,1%	2,9%	2,7%	2,5%	2,7%	2,9%	3,0%
<b>Total general</b>	<b>6.095</b>	<b>5.948</b>	<b>6.331</b>	<b>7.643</b>	<b>8.487</b>	<b>8.240</b>	<b>10.398</b>

Fuente: Elaboración propia en base a datos BPS

Si analizamos la evolución reciente de las altas de trabajadores al seguro de desempleo en función de las edades de los mismos, podemos observar que los mayores incrementos se encontraron en aquellos tramos etarios representativos de los trabajadores más longevos. De este modo, tenemos que el mayor incremento (variación 2015/2014) se observó en aquellos trabajadores concentrados en el tramo de entre 40 y 49 años (variación del 29,7% entre 2014 y 2015); seguido de cerca por los trabajadores de 50 años y más (quienes aumentaron cerca de un 28,4% entre 2014 y 2015), mientras los de 30 a 39 años variaron

en un 25,1% y los de 20 a 29 años un 24,3%, mientras en aquellos menores a 20 años se presenta la menor variación respecto a 2014, con un 14,6%<sup>5</sup>.

*Tabla 9 – Distribución del promedio mensual de las altas al seguro de desempleo, según tramo etario*

<b>Tramo etario / Año</b>	<b>2009</b>	<b>2010</b>	<b>2011</b>	<b>2012</b>	<b>2013</b>	<b>2014</b>	<b>2015</b>	<b>Var. Interanual 2015/2014</b>
Menores de 20	129	110	125	145	166	144	165	14,6%
de 20 a 29	1.985	1.870	2.026	2.379	2.596	2.490	3.096	24,3%
de 30 a 39	1.803	1.797	1.925	2.274	2.574	2.507	3.137	25,1%
de 40 a 49	1.193	1.199	1.256	1.521	1.747	1.696	2.199	29,7%
de 50 a 59	795	799	828	1.000	1.174	1.160	1.489	28,4%
Mayores de 60	190	174	171	189	230	243	312	28,4%
<b>Total general</b>	<b>6.095</b>	<b>5.948</b>	<b>6.331</b>	<b>7.643</b>	<b>8.487</b>	<b>8.240</b>	<b>10.398</b>	<b>26,2%</b>

Fuente: Elaboración propia en base a datos BPS

En el siguiente cuadro se puede observar el peso relativo de cada tramo etario dentro del total de altas al seguro en función de las causales.

*Tabla 10 – Distribución del promedio mensual de altas según tramo etario, 2015*

<b>Causal / Tramo etario</b>	<b>Menores de 20 años</b>	<b>de 20 a 29 años</b>	<b>de 30 a 39 años</b>	<b>de 40 a 49 años</b>	<b>de 50 a 59 años</b>	<b>Mayores de 60 años</b>
Total Altas	2%	30%	30%	21%	14%	3%
Despido	2%	32%	30%	20%	12%	3%
Reducción	2%	30%	29%	21%	15%	3%
Suspensión	2%	27%	30%	21%	16%	1%

Fuente: Elaboración propia en base a datos BPS

En cuanto a las causales más utilizadas en las altas de los distintos tramos, podemos corroborar que para el año 2015, la causal de despido fue la de mayor peso en todos los tramos, alcanzando su máxima participación en el tramo de menores de 20 años (61%), y su mínima participación en el tramo de entre 40 y 49 años (47%). También se observa que la suspensión aparece como la segunda causal de mayor peso en todos los tramos, con una participación máxima de 40% en aquellas altas correspondientes a mayores de 60 años, y un peso de 30% en aquellas correspondientes a menores de 20 años.

*Tabla 11 – Promedio mensual y distribución de altas, según tramo etario, 2015*

<b>Tramo etario</b>	<b>Promedio mensual y participaciones 2015</b>			
	<b>Total Altas</b>	<b>Despido</b>	<b>Reducción</b>	<b>Suspensión</b>
Menores de 20 años	165	61%	9%	30%
de 20 a 29 años	3.096	54%	12%	33%
de 30 a 39 años	3.137	48%	18%	34%
de 40 a 49 años	2.199	47%	15%	38%
de 50 a 59 años	1.489	49%	12%	38%
Mayores de 60 años	312	54%	6%	40%

Fuente: Elaboración propia en base a BPS

<sup>5</sup> Ver tablas 3 a 8 del anexo, por promedio mensual de altas al seguro según tramo etario y causal, entre 2009-2015

## Evolución departamental de Altas al Seguro de Desempleo<sup>6</sup>

Montevideo se presenta como el departamento de mayor peso en el total de altas al seguro de desempleo. Entre el 2009 y 2011 su participación promedio era de 43,6%, mientras entre el 2012 y el 2015 la misma ascendió a 48,75%, debido principalmente a que la misma pasó el umbral del 50% en el último año, alcanzando un 52,5% (máximo valor desde el 2009 a la fecha). Le siguen históricamente los departamentos de Canelones (con un 13%) y Maldonado (con un 7%). Por otro lado, Flores y Florida continúan siendo los países de menor peso en el total de altas al seguro de desempleo, alcanzando valores menores al 1% en 2015.

Tabla 12 – Distribución del promedio mensual de altas, según departamento

Departamento	2009	2010	2011	2012	2013	2014	2015
Artigas	2,7%	3,2%	2,7%	2,7%	2,3%	2,6%	2,2%
Canelones	12,4%	15,2%	14,8%	13,4%	14,0%	14,4%	13,0%
Cerro Largo	1,5%	1,6%	2,1%	1,6%	1,6%	1,9%	1,4%
Colonia	3,5%	4,3%	2,6%	4,0%	3,6%	4,6%	4,1%
Durazno	1,1%	1,3%	0,9%	0,8%	1,0%	0,8%	1,0%
Flores	0,6%	0,5%	0,5%	0,4%	0,5%	0,5%	0,6%
Florida	1,5%	1,6%	1,1%	1,0%	0,9%	0,9%	0,9%
Lavalleja	1,4%	1,2%	0,9%	1,1%	1,2%	1,4%	1,0%
Maldonado	8,9%	8,8%	8,4%	8,7%	9,0%	9,3%	7,0%
Montevideo	43,8%	41,5%	45,5%	48,3%	47,7%	46,5%	52,5%
Paysandú	5,5%	4,3%	4,0%	3,4%	3,3%	2,7%	2,8%
Río Negro	1,6%	1,3%	1,2%	1,5%	1,4%	1,3%	1,1%
Rivera	2,4%	2,1%	1,9%	1,7%	2,0%	1,7%	2,2%
Rocha	1,3%	1,3%	1,4%	1,5%	1,4%	1,5%	1,4%
Salto	3,2%	4,6%	3,1%	2,9%	2,8%	3,0%	2,5%
San José	3,8%	2,7%	3,7%	2,9%	3,0%	2,7%	2,4%
Soriano	1,7%	1,4%	1,7%	1,5%	1,9%	1,6%	1,4%
Tacuarembó	2,1%	2,2%	2,3%	1,6%	1,3%	1,3%	1,6%
Treinta y tres	0,9%	0,9%	1,1%	0,8%	0,9%	1,2%	1,0%
<b>Total general</b>	<b>100%</b>	<b>100%</b>	<b>100%</b>	<b>100%</b>	<b>100%</b>	<b>100%</b>	<b>100%</b>

Fuente: Elaboración propia en base a datos BPS

En cuanto a la evolución puntual presentada en los distintos departamentos, podemos diferenciarlos entre aquellos departamentos que crecieron por encima del nivel total país (26,2% entre 2015 y 2014), y aquellos que crecieron por debajo del mismo. En la siguiente tabla se presenta el promedio mensual de altas para los distintos departamentos, según los distintos años; en manera de ranking de mayor a menor variación en su promedio mensual de altas entre 2014 y 2015.

<sup>6</sup> Por mayor información respecto a las altas departamentales, consultar informe departamental de altas disponible en web.

Tabla 13– Ranking de variaciones en el promedio mensual 2015/2014, según departamento

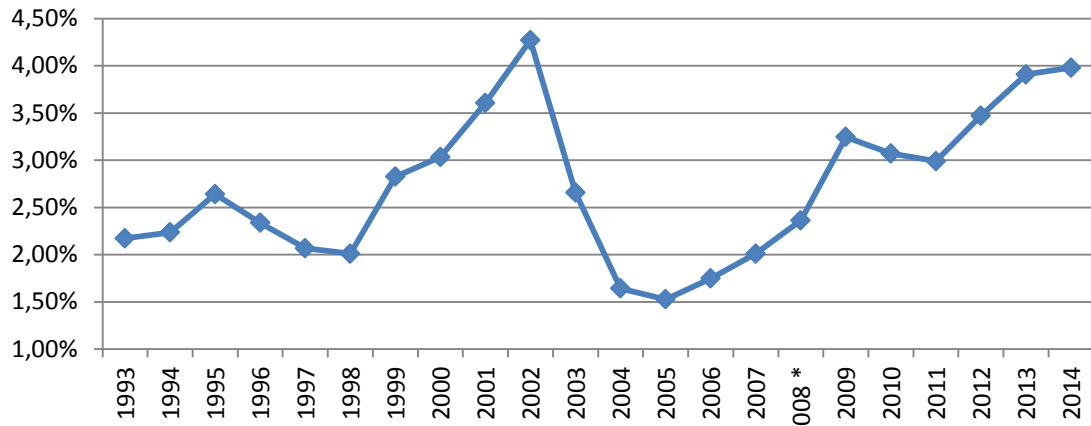
Departamento	2009	2010	2011	2012	2013	2014	2015	Var. Interanual 2015/2014
Durazno	69	78	55	63	83	62	103	66,3%
Rivera	149	124	121	131	170	142	226	59,5%
Tacuarembó	127	131	144	120	114	106	165	55,1%
Montevideo	2.668	2.467	2.878	3.695	4.046	3.831	5.459	42,5%
Paysandú	338	256	256	260	283	220	289	31,3%
Flores	36	30	30	34	40	45	58	28,3%
<b>Total general</b>	<b>6.095</b>	<b>5.948</b>	<b>6.331</b>	<b>7.643</b>	<b>8.487</b>	<b>8.240</b>	<b>10.398</b>	<b>26,2%</b>
Florida	89	96	72	77	79	77	95	23,9%
Canelones	754	906	937	1.024	1.192	1.185	1.349	13,8%
San José	229	159	237	221	252	221	251	13,5%
Soriano	105	85	109	117	163	133	149	11,7%
Rocha	79	77	89	116	122	126	141	11,6%
Colonia	216	255	167	308	308	382	426	11,6%
Río Negro	99	78	77	118	121	107	115	6,8%
Salto	194	275	198	220	234	249	264	5,9%
Artigas	164	192	172	205	198	218	224	2,7%
Treinta y tres	57	56	68	61	79	99	101	2,4%
Lavalleja	83	69	59	81	101	113	109	-3,8%
Maldonado	545	523	533	668	767	764	730	-4,5%
Cerro Largo	94	93	131	124	136	159	145	-8,4%

Fuente: Elaboración propia en base a datos BPS

Como se observa, Durazno es el departamento que presentó una mayor variación entre 2015 y 2014, con un incremento del 66,3%; seguido de Rivera con el 59,5% y Tacuarembó con el 55,1%. No obstante, y debido a que estos departamentos no se mantienen entre los de mayor peso relativo en el nivel de altas del país, su incidencia, aunque importante para el departamento en sí, no se traduce en grandes cambios a nivel país. Contrario a lo que sucede con Montevideo que, además de haber presentado un incremento del 42,5% en su nivel promedio mensual de altas entre el 2015 y el 2014, es un departamento con un peso relativo promedio de 45,55% entre 2009-2014, por lo cual su aumento sí repercute en mayor magnitud a lo que es el total del país.

## Anexo

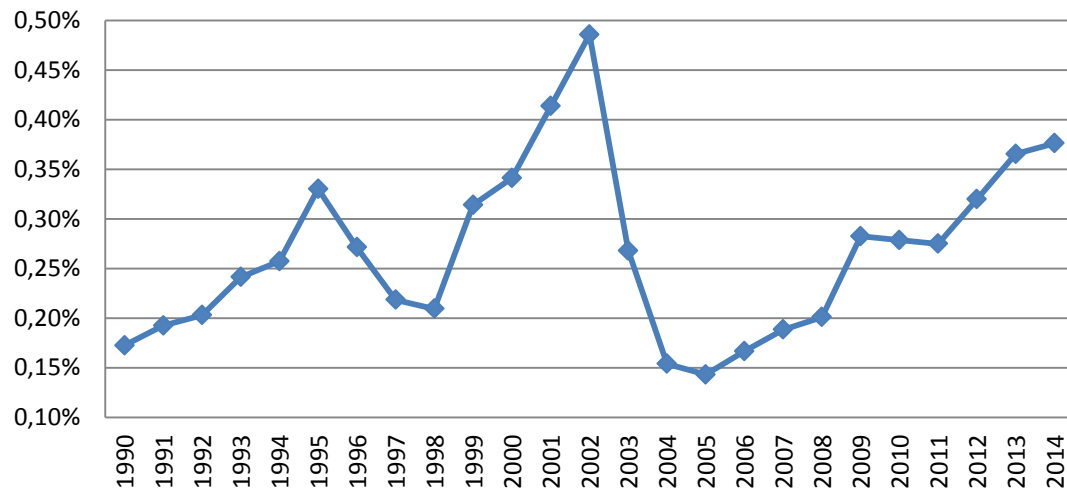
**Gráfico 1 - Erogaciones del Seguro de Desempleo como porcentaje de las Erogaciones totales BPS**



\* La Ley 18131 crea el Fondo Nacional de Salud por lo que a partir del 01/01/08 los aportes al seguro de enfermedad dejan de constituir un recurso propio.

Fuente: Elaboración propia en base a datos BPS

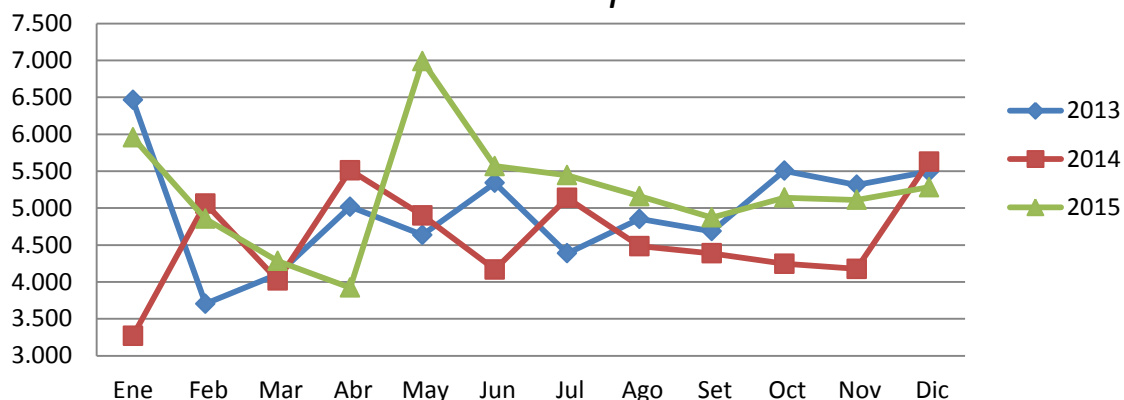
**Gráfico 2 - Erogaciones del Seguro de Desempleo como porcentaje del PBI**



Fuente: Elaboración propia en base a datos BPS

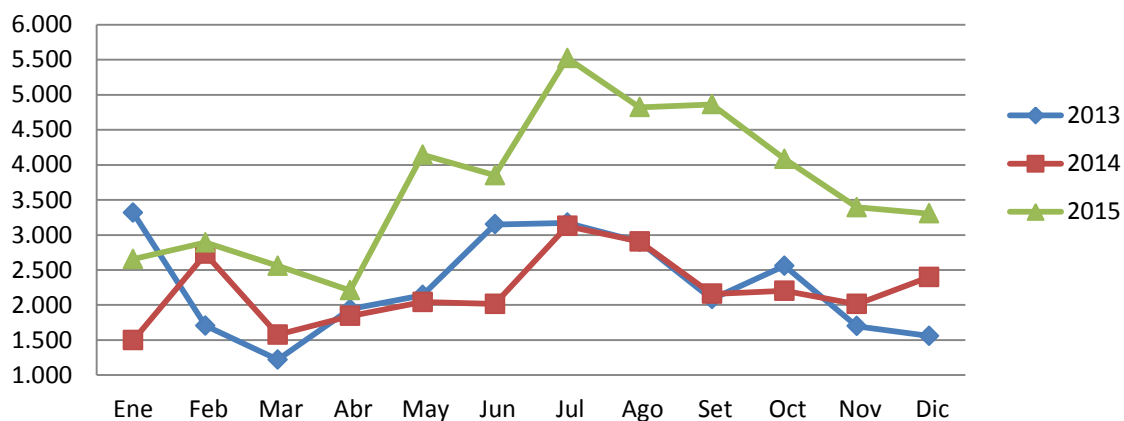


**Gráfico 3 - Altas al seguro de desempleo, causal despido**



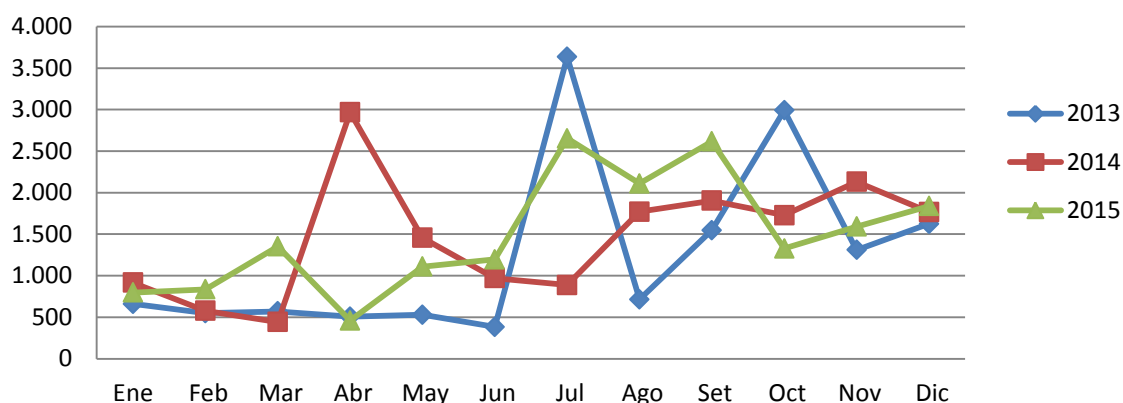
Fuente: Elaboración propia en base a datos BPS

**Gráfico 4 - Altas al seguro de desempleo, causal suspensión**



Fuente: Elaboración propia en base a datos BPS

**Gráfico 5 - Altas al seguro de desempleo, causal reducción**



Fuente: Elaboración propia en base a datos BPS

*Tabla 1 - Promedio mensual de altas, según rama de actividad, 2009 -2015*

Rama de actividad	Promedio mensual							Var. 2015/2014
	2009	2010	2011	2012	2013	2014	2015	
Sin dato	0	0	0	1	1	0	1	100,0%
Serv. a empresas	144	140	154	179	203	235	351	49,7%
Trab. Domést.	111	126	148	169	197	198	215	8,5%
órganos extraterrit	0	1	0	0	1	1	0	-16,7%
Banca, finanzas	29	27	27	23	21	23	29	23,8%
Act. inmobiliarias	119	120	158	187	216	201	212	5,4%
Act. profesionales	182	183	195	176	192	218	299	36,7%
Adaptación a Uruguay	25	22	22	22	58	59	51	-12,8%
Adm. Pública y Def.	99	53	56	55	76	110	112	1,7%
Restaur. y hoteles	161	173	180	201	259	248	292	17,5%
Cultura, recreación	37	43	45	49	49	57	62	7,3%
Comercio	837	759	766	1.011	1.112	1.230	1.432	16,4%
Construcción	1.368	1.250	1.197	1.560	2.000	1.734	2.131	22,8%
Enseñanza	87	94	104	127	149	123	160	29,7%
Minas	11	6	19	34	23	28	26	-8,1%
Industria Manufact.	1.501	1.667	1.977	2.268	2.386	2.405	3.200	33,1%
Informática y comunic.	90	77	74	78	89	85	116	36,6%
Otros servicios	159	179	165	205	200	199	211	6,2%
Primario	724	632	661	785	748	563	789	40,3%
Servicios sociales y relacionados con la Salud humana.	97	84	90	85	92	98	116	18,3%
Agua; saneamiento	46	61	42	50	47	66	65	-1,5%
Elect., Gas	1	3	1	1	3	3	6	85,4%
Transp. y almacenam.	268	249	252	377	365	357	526	47,4%

Fuente: Elaboración propia en base a BPS

Tabla 2.A - Promedio mensual de altas, según causal y rama de actividad, 2009 -2015

Rama de actividad	Causal	Promedio mensual							Var. Interanual 2015/2014
		2009	2010	2011	2012	2013	2014	2015	
Serv. a empresas	Despido	103	95	115	125	132	151	201	33,2%
	Reducción	5	4	3	6	6	5	10	95,1%
	Suspensión	35	41	36	49	66	78	140	78,4%
Trab. Domést.	Despido	96	109	129	148	166	167	175	4,5%
	Reducción	5	5	7	6	10	11	12	13,1%
	Suspensión	11	12	12	16	22	21	28	38,2%
Órganos extraterrit	Despido	0	1	0	0	0	0	0	25,0%
	Reducción	0	0	0	0	0	0	0	-
	Suspensión	0	0	0	0	0	0	0	-
Banca, finanzas	Despido	22	24	17	18	18	20	22	12,7%
	Reducción	0	0	0	0	0	0	0	25,0%
	Suspensión	7	2	9	4	2	3	6	97,2%
Act. inmobiliarias	Despido	90	89	116	143	160	150	144	-4,3%
	Reducción	4	2	2	5	4	6	5	-5,9%
	Suspensión	25	29	40	39	51	45	62	39,3%
Act. profesionales	Despido	124	135	150	125	141	170	196	15,3%
	Reducción	7	4	3	4	3	4	6	61,9%
	Suspensión	51	43	42	46	48	45	97	115,6%
Adaptación a Uruguay	Despido	17	16	16	15	46	45	36	-20,8%
	Reducción	0	1	0	0	1	2	1	-50,0%
	Suspensión	8	5	6	7	11	12	15	22,4%
Adm. Pública y Def.	Despido	65	38	40	41	58	77	73	-4,6%
	Reducción	6	2	1	3	4	7	7	-3,4%
	Suspensión	28	13	15	11	15	26	32	21,3%
Restaur. y hoteles	Despido	105	117	118	136	149	154	166	7,8%
	Reducción	4	2	4	3	5	4	7	86,0%
	Suspensión	52	54	58	62	105	91	120	31,4%
Cultura, recreación	Despido	24	30	33	37	37	37	42	12,2%
	Reducción	2	2	2	2	2	2	2	-23,1%
	Suspensión	12	11	11	10	10	18	18	0,9%
Comercio	Despido	562	559	576	681	729	705	803	14,0%
	Reducción	21	10	16	36	69	143	34	-76,5%
	Suspensión	255	190	173	295	314	382	595	55,8%
Construcción	Despido	1.127	1.008	990	1.304	1.569	1.291	1.349	4,5%
	Reducción	39	10	11	28	44	43	59	38,1%
	Suspensión	201	231	196	229	387	401	723	80,4%
Enseñanza	Despido	49	55	64	79	100	79	104	32,2%
	Reducción	6	3	4	5	4	5	6	26,7%
	Suspensión	32	35	37	43	46	39	49	25,0%
Minas	Despido	3	4	4	5	10	6	6	-1,4%
	Reducción	1	0	0	0	0	0	1	80,0%
	Suspensión	6	2	15	29	13	21	19	-11,8%

Fuente: Elaboración propia en base a datos BPS

Tabla 2.B - Promedio mensual de altas, según causal y rama de actividad, 2009 -2015

Rama de actividad	Causal	Promedio mensual							Var. interanual 2015/2014
		2009	2010	2011	2012	2013	2014	2015	
Industria Manufact.	Despido	542	549	544	622	612	585	792	35,5%
	Reducción	106	273	546	828	1.037	1.189	1.273	7,0%
	Suspensión	851	845	886	818	736	631	1.134	79,7%
Informática y comunic.	Despido	63	58	50	53	67	62	76	22,2%
	Reducción	3	2	1	1	2	2	3	95,2%
	Suspensión	24	17	23	24	20	21	36	75,3%
Otros servicios	Despido	90	108	97	116	114	120	119	-1,1%
	Reducción	6	4	4	8	7	5	8	56,5%
	Suspensión	64	68	64	82	79	74	84	14,6%
Primario	Despido	450	524	442	459	535	424	532	25,3%
	Reducción	42	11	4	7	24	6	30	420,3%
	Suspensión	228	97	214	319	189	132	227	71,7%
Ss sociales y relacionados con la Salud humana.	Despido	65	61	68	64	71	77	85	9,5%
	Reducción	5	4	3	3	3	3	4	21,6%
	Suspensión	27	19	19	19	18	18	28	56,4%
Agua; saneamiento	Despido	25	30	23	24	26	40	31	-23,7%
	Reducción	2	3	1	7	4	6	7	21,7%
	Suspensión	18	28	18	20	18	20	27	36,4%
Elect., Gas	Despido	0	1	0	0	2	2	4	100,0%
	Reducción	0	0	0	0	0	0	0	-33,3%
	Suspensión	1	3	1	0	0	1	2	83,3%
Transp. y almacenam.	Despido	168	166	165	214	217	220	261	18,4%
	Reducción	5	3	3	12	12	6	15	154,2%
	Suspensión	95	81	84	151	136	130	250	91,4%
<b>Total general</b>	<b>Despido</b>	<b>3.787</b>	<b>3.777</b>	<b>3.757</b>	<b>4.407</b>	<b>4.960</b>	<b>4.582</b>	<b>5.216</b>	<b>13,8%</b>
	<b>Reducción</b>	<b>271</b>	<b>344</b>	<b>614</b>	<b>962</b>	<b>1.240</b>	<b>1.449</b>	<b>1.491</b>	<b>2,9%</b>
	<b>Suspensión</b>	<b>2.029</b>	<b>1.827</b>	<b>1.960</b>	<b>2.273</b>	<b>2.287</b>	<b>2.209</b>	<b>3.692</b>	<b>67,2%</b>

Fuente: Elaboración propia en base a datos BPS

Tabla 3 - Promedio mensual de altas, tramo etario menores de 20 años, 2009 -2015

Causal	Promedio mensual de altas							Var. Inter. 2015/2014
	2009	2010	2011	2012	2013	2014	2015	
Despido	96	83	89	106	118	101	101	-0,2%
Reducción	3	4	7	6	13	11	14	26,3%
Suspensión	30	23	29	34	36	32	50	58,6%
<b>Total Altas</b>	<b>129</b>	<b>110</b>	<b>125</b>	<b>145</b>	<b>166</b>	<b>144</b>	<b>165</b>	<b>14,8%</b>

Fuente: Elaboración propia en base a datos BPS

Tabla 4 - Promedio mensual de altas, tramo etario de 20 a 29 años, 2009 -2015

Causal	Promedio mensual de altas							Var. Inter. 2015/2014
	2009	2010	2011	2012	2013	2014	2015	
Despido	1.305	1.277	1.257	1.432	1.615	1.488	1.681	13,0%
Reducción	81	94	193	288	332	385	382	-0,8%
Suspensión	598	499	576	659	649	617	1.033	67,5%
<b>Total Altas</b>	<b>1.985</b>	<b>1.870</b>	<b>2.026</b>	<b>2.379</b>	<b>2.596</b>	<b>2.490</b>	<b>3.096</b>	<b>24,3%</b>

Fuente: Elaboración propia en base a datos BPS

Tabla 5 - Promedio mensual de altas, tramo etario de 30 a 39 años, 2009 -2015

Causal	Promedio mensual de altas							Var. Inter. 2015/2014
	2009	2010	2011	2012	2013	2014	2015	
Despido	1.121	1.123	1.108	1.290	1.444	1.332	1.506	13,1%
Reducción	86	103	201	316	436	530	563	6,3%
Suspensión	593	571	615	668	694	646	1.073	66,7%
<b>Total Altas</b>	<b>1.803</b>	<b>1.797</b>	<b>1.925</b>	<b>2.274</b>	<b>2.2574</b>	<b>2.507</b>	<b>3.137</b>	<b>25,1%</b>

Fuente: Elaboración propia en base a datos BPS

Tabla 6 - Promedio mensual de altas, tramo etario de 40 a 49 años, 2009 -2015

Causal	Promedio mensual de altas							Var. Inter. 2015/2014
	2009	2010	2011	2012	2013	2014	2015	
Despido	707	713	713	841	971	882	1030	16,8%
Reducción	54	80	124	205	280	316	331	4,7%
Suspensión	431	406	419	475	496	498	839	68,4%
<b>Total Altas</b>	<b>1.193</b>	<b>1.199</b>	<b>1.256</b>	<b>1.521</b>	<b>1.747</b>	<b>1.696</b>	<b>2.199</b>	<b>29,7%</b>

Fuente: Elaboración propia en base a datos BPS

Tabla 7 - Promedio mensual de altas, tramo etario de 50 a 59 años, 2009 -2015

Causal	Promedio mensual de altas							Var. Inter. 2015/2014
	2009	2010	2011	2012	2013	2014	2015	
Despido	450	476	482	578	668	633	731	15,4%
Reducción	39	56	77	108	163	187	186	-0,6%
Suspensión	304	266	270	314	344	340	572	68,6%
<b>Total Altas</b>	<b>795</b>	<b>799</b>	<b>828</b>	<b>1.000</b>	<b>1.174</b>	<b>1.160</b>	<b>1.489</b>	<b>28,4%</b>

Fuente: Elaboración propia en base a datos BPS

*Tabla 8 - Promedio mensual de altas, tramo etario 60 años y más, 2009 -2015*

Causal	Promedio mensual de altas							Var. Inter. 2015/2014
	2009	2010	2011	2012	2013	2014	2015	
Despido	108	105	108	119	145	147	168	14,4%
Reducción	8	8	12	10	16	20	20	-0,4%
Suspensión	74	61	50	60	69	77	124	62,5%
<b>Total Altas</b>	<b>190</b>	<b>174</b>	<b>171</b>	<b>189</b>	<b>230</b>	<b>243</b>	<b>312</b>	<b>28,3%</b>

Fuente: Elaboración propia en base a datos BPS