

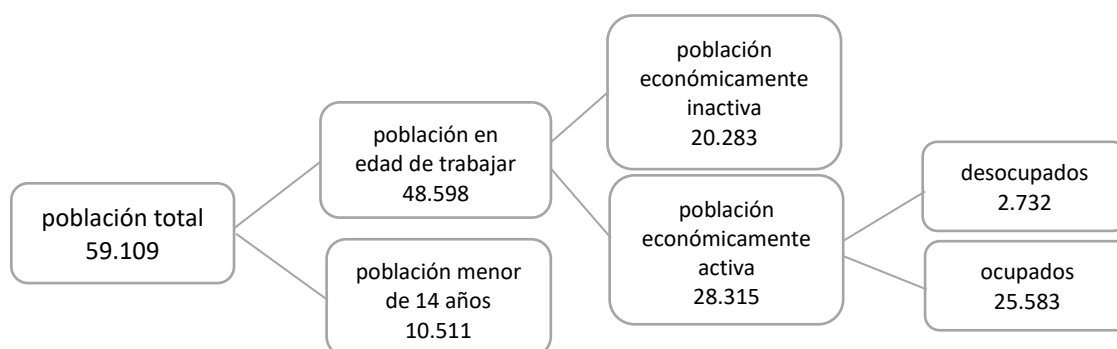
MINISTERIO DE TRABAJO Y SEGURIDAD SOCIAL
UNIDAD ESTADÍSTICA DEL TRABAJO Y LA SEGURIDAD SOCIAL

INDICADORES DE EMPLEO DEPARTAMENTO DE LAVALLEJA 2017

Mag. Camila Vezzano

1. POBLACIÓN

La proyección poblacional realizada por el Instituto Nacional de Estadística (INE) para el año 2017 exhibe para el departamento de LAVALLEJA una población de 59.161¹ habitantes, representando al 1,7% de la población total del país. En lo que refiere a su distribución territorial, el 88,6% de la población se encuentra en entornos urbanos (52.365 personas) mientras que el 11,4% (6.744 personas) lo hace en rurales. Asimismo, un 50,9% son mujeres mientras que el 49,1% varones.



Fuente: Unidad Estadística-MTSS, en base a ECH-INE 2017.

Comparando con el año 2016 se evidencia muy poca variación en la condición de actividad económica. La población ocupada presenta una pequeña variación de 9 décimas de punto porcentual de descenso, registrando para el año 2017 un guarismo de 43,3% (25.583 personas ocupadas) cuando en el año 2016 eran el 44,2% (26.198 personas ocupadas). La población desocupada ese año representaba al 3,6% (2.130 personas desocupadas), sufriendo un aumento de 1 punto porcentual para el año analizado que lo sitúa en 4,6% (2.732 personas desocupadas). En este sentido, la población económicamente activa (PEA) de LAVALLEJA ha presentado un pequeño descenso que se expresa en las siguientes variaciones: descenso de 615 personas ocupadas y aumento de 602 personas desocupadas. El 17,8% de la población del departamento es menor de 14 años (10.511 personas), registrando un descenso de 1,1 puntos porcentuales respecto al año anterior (11.194 personas). En lo que refiere a la población inactiva, se registra un aumento de 1 punto porcentual, pasando de 19.783 personas en esa condición para el año 2016 (33,4%) a 20.283 para el año 2017 (34,3%).

En la tabla I se presenta una mayor desagregación de la población de LAVALLEJA según condición de actividad económica. Los desocupados propiamente dichos son 2.249 personas (3,8% del total de personas del departamento) y quienes mayor presencia tienen dentro de los desocupados. En cuanto a los inactivos, los jubilados son quienes concentran la mayor población de ese grupo, son 8.950 personas (15,1% del total de personas del departamento).

¹ El presente informe se elabora en base al procesamiento de la Encuesta Continua de Hogares (ECH-INE) para el año 2017 y anteriores realizados por la Unidad Estadística del Ministerio de Trabajo y Seguridad Social. Se utiliza como población total del departamento la que surge de la expansión de la muestra de la ECH (59.109 personas). Presenta una mínima diferencia con la estimación de población realizada por el INE para el departamento de LAVALLEJA, Revisión 2013, que es de 59.161 personas para el año 2017.

Tabla I: Población total por condición de actividad económica, Lavalleja 2016-2017 (%)

	2016	2017	Cantidad 2017
Menores de 14 años	18,9	17,8	10.511
Ocupados	44,2	43,3	25.583
Desocupados: buscan trabajo por primera vez	0,6	0,6	378
Desocupados: propiamente dichos	2,8	3,8	2.249
Desocupados: en seguro de paro	0,2	0,2	105
Inactivo: realiza los quehaceres del hogar	4,8	4,9	2.898
Inactivo: estudiante	7,4	8,0	4.729
Inactivo: rentista	0,2	0,2	109
Inactivo: pensionista	4,5	4,8	2.806
Inactivo: jubilado	14,0	15,1	8.950
Inactivo: otro	2,5	1,3	791
TOTAL	100,0	100,0	59.109

Fuente: Unidad Estadística-MTSS, en base a ECH-INE 2016-2017

2. DESARROLLO PRODUCTIVO²

LAVALLEJA se caracteriza por ser un departamento donde se desarrollan las siguientes actividades: ganadería, producción arroceras de semillas y lechería. Actualmente el desarrollo agroganadero juega un papel preponderante en el cambio de matriz económica en el departamento.

Del informe de Oportunidades de Inversión de Lavalleja (2017), se destaca que según la Intendencia de Lavalleja la producción de ganado bovino alcanza las 789.446 cabezas de ganado, ovino 831.346 cabezas, porcina y avícola, 11.952 y 46.581 ejemplares respectivamente. El departamento es considerado uno de los departamentos ovejeros del país junto con Salto, Maldonado, Artigas, Durazno y Flores. En la agricultura se destaca la producción de arroz, es el segundo productor del país. Cuenta con 6 molinos arroceros, con más de 30 plantas de almacenamiento, y destina casi la totalidad de la producción a la exportación. La cuenca arroceras del país- formada por Cerro Largo, Treinta y Tres, Rocha y Lavalleja- produce entre 800.000 y 900.000 toneladas de arroz por año agrícola. En segundo lugar, se destaca la producción de Soja (50.000 hás) y de Sorgo (30.000 hás). Esta última se encuentra en un proceso de crecimiento por lo que se espera que el área utilizada para la producción de dicho producto aumente en los próximos años.

Su principal exportación fue la carne bovina por 48,58 millones de US\$ (55,2%) para el año 2016. En lo que refiere al arroz, su exportación para el año 2016 fue de 23.59 millones de US\$ (26,8%). Los principales destinos de exportación del departamento para el año 2016 fueron China por 18,29 millones de US\$ (20,8%), seguido por Turquía por 8,77 millones de US\$ (10,0%) y los Países Bajos por 7,37 millones de US\$ (8,4%).

LAVALLEJA se destaca por su producción forestal. La zona forestal (Lavalleja, parte de Treinta y Tres y parte de Maldonado) ha demostrado tener excelente aptitud para el eucalipto globulus, el cual puede llegar a rendir hasta 16 m³ por ha. por año. Esto establece el perfil de producción maderera que tiene la zona, orientada en su gran mayoría a pasta de celulosa, debido a la calidad de la madera.

Para el año 2011³ la participación de LAVALLEJA en el PIB nacional alcanzaba el 1,7%. Una parte importante del valor agregado del departamento provino del sector secundario (35,2%), asociado a la producción de alimentos y bebidas. El sector primario concentró el 21,7% del VAB del departamento, fundamentalmente ganadero, mientras que el terciario (43,1%) fue relativamente pequeño.

² Uruguay XXI (2017). Oportunidades de inversión. Lavalleja-Uruguay. Recuperado de <https://bit.ly/2NvlCBO> y Uruguay XXI (mayo, 2018).

Exportaciones uruguayas de bienes por departamento. Recuperado de <https://bit.ly/2MCJ1oN>

³ Oficina de Planeamiento y Presupuesto (2016, marzo). Producto Interno Bruto Regional 2008-2011, Principales resultados <https://bit.ly/2RFHeOP>

Tabla II: Participación en el PIB. Miles de pesos corrientes y porcentaje, período 2008-2011

	2008		2009		2010		2011	
	Miles de \$	%	Miles de \$	%	Miles de \$	%	Miles de \$	%
LAVALLEJA	10.781.904	1,7	11.489.755	1,6	13.214.071	1,6	15.594.153	1,7
TOTAL	636.150.907	100,0	714.523.446	100,0	808.078.503	100,0	926.356.145	100,0

Fuente: Producto Interno Bruto Regional 2008-2011. Principales resultados. OPP, marzo 2016.

Tabla III: Distribución del Valor Agregado Bruto de Lavalleja por sector de actividad, 2011 (%)

	Primarias	Secundarias	Comercio, transporte, comunicaciones, alojamiento y comida	Gobierno, enseñanza y salud	Otros servicios	VAB a precios básicos
LAVALLEJA	21,7	35,2	13,5	15,0	14,5	100,0
TOTAL	10,3	25,0	24,4	16,3	24,0	100,0

Fuente: Producto Interno Bruto Regional 2008-2011. Principales resultados. OPP, marzo 2016.

3. MERCADO LABORAL

Los principales indicadores de empleo nos permiten aproximarnos al comportamiento del mercado laboral del departamento de LAVALLEJA. En la tabla IV se presenta el promedio de la tasa de actividad, empleo y desempleo total y por sexo del departamento para el período de años 2001-2017.

Tabla IV: Tasas de actividad, empleo y desempleo total y por sexo. LAVALLEJA 2001-2017 (%)

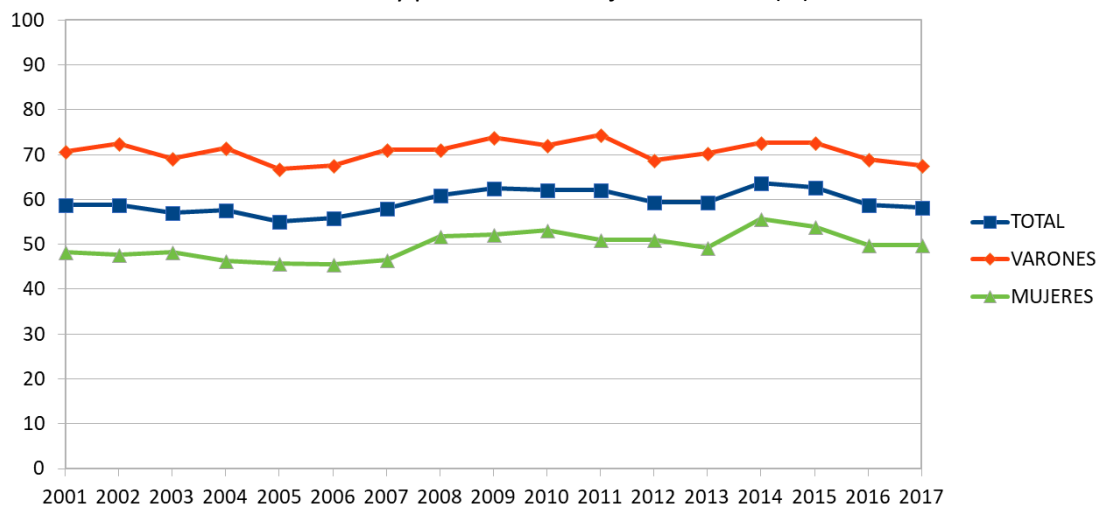
AÑO	TASA DE ACTIVIDAD			TASA DE EMPLEO			TASA DE DESEMPLEO		
	TOTAL	VARONES	MUJERES	TOTAL	VARONES	MUJERES	TOTAL	VARONES	MUJERES
2001	58,8	70,8	48,2	50,9	62,7	40,4	13,4	11,4	16,1
2002	58,9	72,5	47,7	49,0	64,1	36,4	16,9	11,6	23,7
2003	57,0	69,1	48,3	48,1	61,9	38,1	15,7	10,4	21,1
2004	57,6	71,5	46,4	51,8	66,6	40,0	9,9	6,8	13,7
2005	55,1	66,9	45,8	46,6	58,0	37,6	15,5	13,3	17,9
2006	56,0	67,7	45,5	50,3	62,6	39,3	10,1	7,5	13,5
2007	58,0	71,1	46,5	53,7	67,5	41,6	7,3	5,0	10,5
2008	60,9	71,1	51,7	56,5	68,4	45,8	7,2	3,8	11,4
2009	62,5	73,9	52,1	57,6	70,7	45,7	8,0	4,4	12,6
2010	62,2	72,0	53,2	58,8	70,1	48,5	5,4	2,6	8,8
2011	62,2	74,4	51,0	58,5	72,1	46,0	6,0	3,1	9,9
2012	59,3	68,7	51,1	56,3	66,3	47,5	5,1	3,5	7,0
2013	59,4	70,3	49,3	56,3	67,3	46,2	5,2	4,3	6,4
2014	63,7	72,7	55,6	60,4	69,7	52,0	5,2	4,1	6,5
2015	62,8	72,6	53,9	58,3	69,1	48,4	7,2	4,7	10,2
2016	58,9	68,9	49,9	54,5	64,6	45,3	7,5	6,2	9,2
2017	58,3	67,5	49,9	52,6	62,6	43,6	9,6	7,3	12,6
TOTAL PAÍS 2017	62,9	71,6	55,0	57,9	66,9	49,8	7,9	6,6	9,5

Fuente: Unidad Estadística-MTSS, en base a ECH-INE.

La oferta de empleo, medida a través de la *tasa de actividad*, indica el porcentaje de población que se encuentra en edad de trabajar (PET) y que a su vez es económicamente activa (PEA). Desde el año 2015 esta tasa ha venido en descenso, ubicándose para el año 2017 en 58,3%. De esta forma, desciende unas 6 décimas de punto porcentual respecto al año 2016 (58,9%) y casi 5 puntos porcentuales que el año 2015 (62,8%). Para el período 2001-2017, tal como se aprecia en el gráfico 1, la tasa de actividad tuvo variaciones que la situaron en un mínimo de 55,1% para 2005 y un máximo de 63,7% para el 2014. En lo que refiere a los varones, dentro de este grupo se produce una baja de 1,4 puntos porcentuales en comparación con el año 2016, situándose en 67,5%. Las mujeres, por el contrario, no sufrieron ninguna variación respecto a ese año y mantienen la

misma tasa de actividad (49,9%). La diferencia entre la tasa de varones y mujeres es de 17,6 puntos porcentuales, destacando una clara brecha según sexo. A nivel país se observa una diferencia superior de 5 puntos porcentuales respecto a la tasa de actividad de LAVALLEJA, lo mismo ocurre con la de los varones (71,6%) y las mujeres (55,0%).

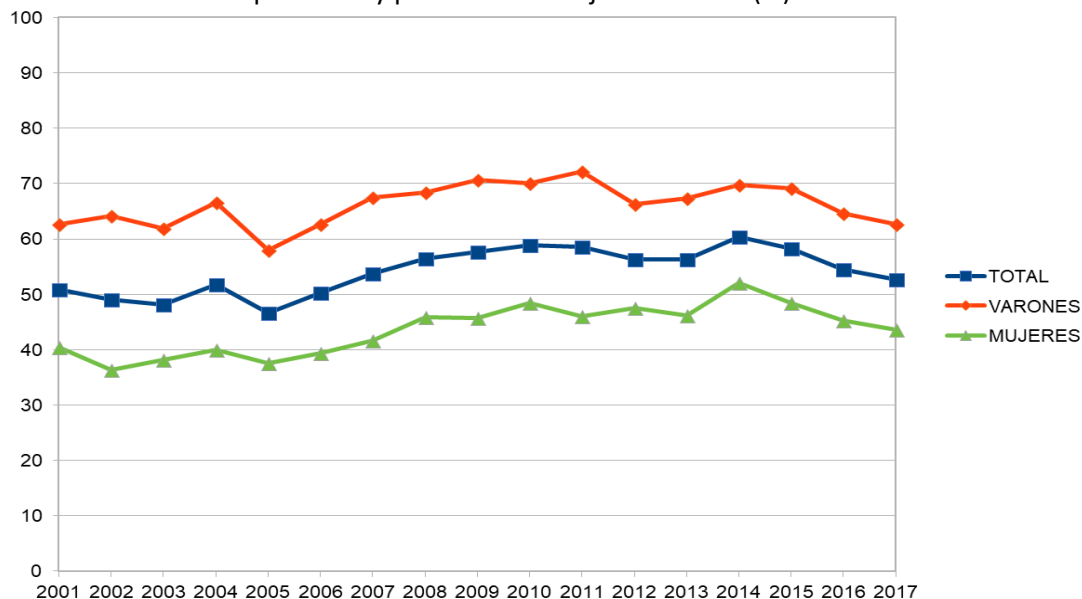
Gráfico 1: Tasa de actividad total y por sexo. Lavalleja 2001-2017 (%)



Fuente: Unidad Estadística-MTSS, en base a ECH-INE.

A través de la *tasa de empleo* podemos observar el porcentaje de personas que están en edad de trabajar y que efectivamente se encuentran ocupadas, de este modo nos permite ver la demanda de empleo por parte de las empresas. Como se aprecia en la tabla IV, la tasa de empleo en LAVALLEJA descendió casi 2 puntos porcentuales (52,6%) respecto al año 2016 (54,5%), y se encuentra 5 puntos porcentuales debajo de su par país (57,9%). En el gráfico 2 se aprecia la caída que la tasa de empleo viene teniendo desde el año 2015, tanto para el promedio total departamental como para varones y mujeres. Los varones continúan teniendo una tasa de empleo superior a la de las mujeres, 62,6% vs 43,6%, esto implica que los primeros son más demandados por el mercado laboral. La diferencia entre ambos sexos es de 19,0 puntos porcentuales, la tercera más baja del período analizado, siendo la más alta de 27,7 puntos porcentuales en el año 2002. En lo que refiere al total país, la tasa de empleo promedio es de 57,9%, casi 5 puntos porcentuales mayor que la calculada para LAVALLEJA y su comportamiento según sexo es similar a la del departamento con una brecha por sexo de 17,1 puntos porcentuales (varones: 66,9% y mujeres: 49,8%).

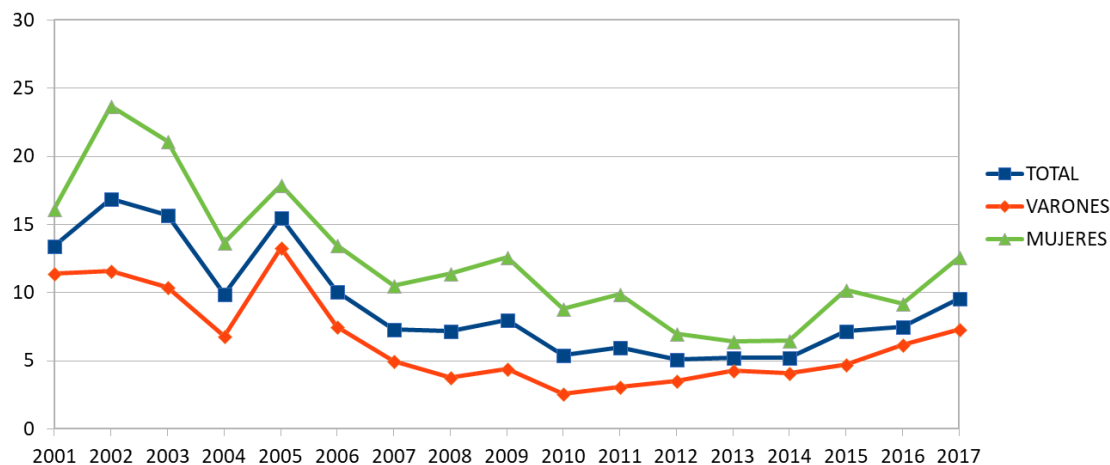
Gráfico 2: Tasa de empleo total y por sexo. Lavalleja 2001-2017 (%)



Fuente: Unidad Estadística-MTSS, en base a ECH-INE.

La *tasa de desempleo* del departamento registra un guarismo elevado en comparación con los últimos 10 años. Para el año 2017 su valor es de 9,6%, 2 puntos porcentuales por encima de lo registrado en el año 2016 (7,5%) y 4,5 puntos porcentuales que en el año 2012 cuando se registró el valor más bajo. La brecha de desempleo según sexo es de 5,0 puntos porcentuales en desventaja para las mujeres, ellas poseen una tasa de 12,6% mientras que los varones de 9,6%. Además, las mujeres se encuentran en una peor situación en comparación con el año 2016 donde su tasa era de 9,2%. Si se observa el gráfico 3 son las que mayores variaciones han sufrido en el período de años 2001-2017. La tasa de desempleo de LVALLEJA es más elevada que la de su par país, pero con una diferencia no muy grande (total país: 7,9%, varones país: 6,6% y mujeres país: 9,5%).

Gráfico 3: Tasa de desempleo total y por sexo. Lavalleja 2001-2017 (%)



Fuente: Unidad Estadística-MTSS, en base a ECH-INE.

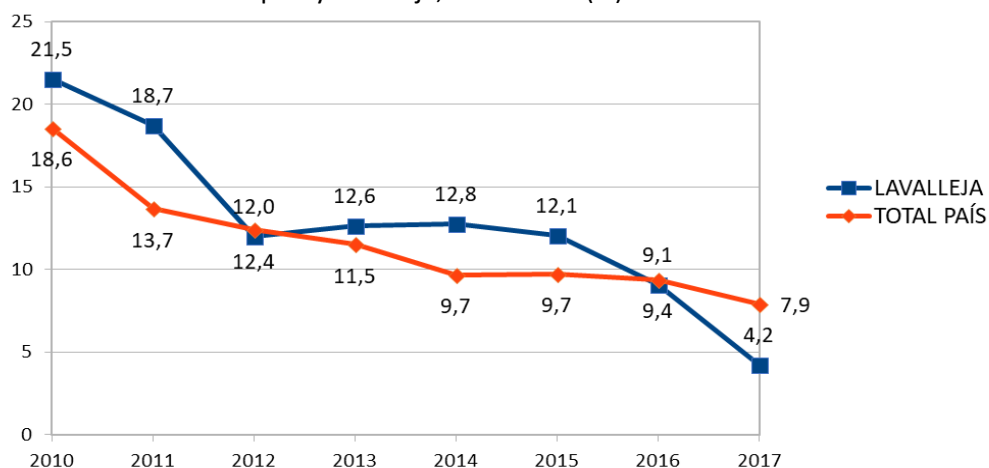
En suma, en LVALLEJA el porcentaje de población en edad de trabajar y que es económicamente activa ha sufrido una caída de 6 décimas de punto porcentual (58,3%) respecto al año 2016. Además, la demanda de empleo (52,6%) también disminuyó unos 2 puntos porcentuales. En este panorama de baja de oferta laboral y demanda de empleo, el desempleo en el departamento aumentó 2 puntos porcentuales situándose en 9,6%, siendo las mujeres quienes más afectadas se vieron con un incremento de 3 puntos porcentuales de su tasa de desempleo (12,6%).

4. POBREZA

Utilizando el método del ingreso para medir la pobreza, LVALLEJA presenta un notorio descenso de casi 5 puntos porcentuales en comparación con el año 2016 (8,3%). Se sitúa en 4,2%, llevando a que sean unas 2.487 personas del total de población que se ubiquen debajo de la línea de pobreza. Es de destacar que el año 2017 es el que posee el guarismo más bajo de pobreza en el departamento para el período 2010-2017. Las fluctuaciones que ha tenido en ese período han sido más notorias que las del promedio país. A su vez, la pobreza de LVALLEJA para el año analizado se ubica por debajo del promedio país (7,9%), una diferencia de 3,7 puntos porcentuales. En este sentido, en el ranking de nivel de pobreza de los departamentos, se encuentra en la posición 5 de los 19 departamentos, presentando así de los guarismos más bajos de pobreza respecto al resto de los 14 departamentos. El registro más bajo lo tienen San José con un 2,1%, Maldonado con 2,3% y Flores con 2,3% de población por debajo de la línea de pobreza mientras que en el otro extremo se encuentra Rivera con un 12,2%, seguido por Montevideo con 11,2% y Artigas con 10,7%.

En el gráfico 4 se aprecia que la tendencia desde el año 2010 ha sido que la pobreza en LVALLEJA presente mayores guarismos que la del promedio total país. La excepción se presenta para los años 2012 (12,0%), 2016 (9,1%) y 2017 (4,2%), donde en los primeros dos se asimilaba mucho al promedio total país, mientras que para el año 2017 se despega presentando una mejor situación.

Gráfico 4: Pobreza total país y Lavalleja, 2010-2017 (%)



Fuente: Unidad Estadística-MTSS, en base a ECH-INE.

En el departamento, al igual que en el resto, existe variación de la pobreza según condición de actividad económica. Las personas ocupadas que se encuentran debajo de la línea de pobreza representan el 2,3% dentro de su condición, mientras quienes se encuentran en una situación más crítica dentro de su grupo son los inactivos que viven de renta que representan el 31,2%. Los desocupados propiamente dichos que se encuentran debajo de la línea de pobreza representan el 11,4% dentro de su condición. De este modo, vemos que en LAVALLEJA las personas ocupadas se encuentran en mejor situación respecto a la pobreza que el resto.

5. OCUPADOS

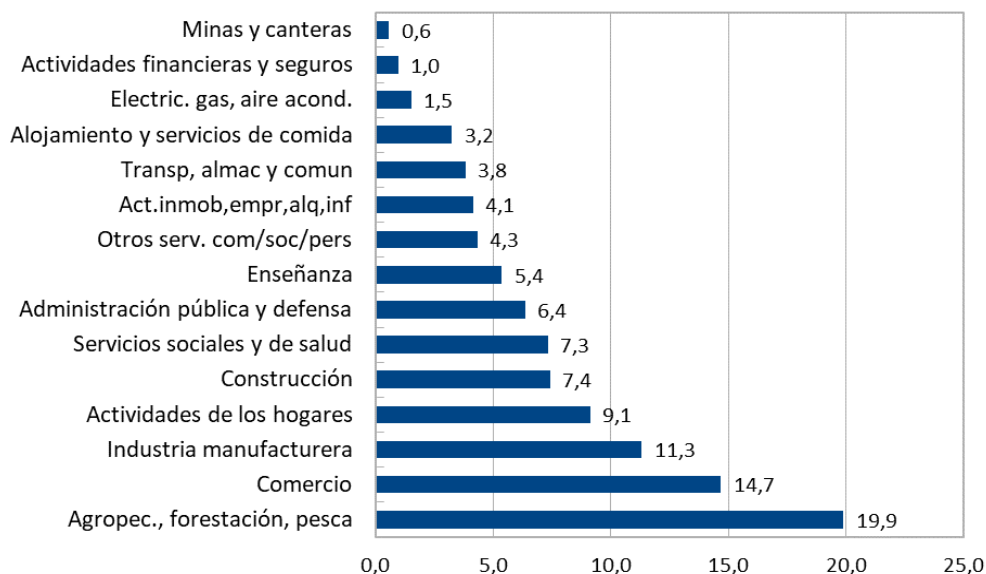
Como se mencionó con anterioridad, los ocupados en LAVALLEJA son 25.583 personas (43,3%), de los cuales 14.474 (56,6%) son varones y 11.109 (43,4%) mujeres. La brecha de ocupación según sexo es de 13,2 puntos porcentuales, mostrando una clara masculinización del empleo, característica que no ha variado respecto al año 2016.

Analizando la *distribución por edad* de este grupo el tramo de edad de 14 a 17 años representa el 1,2% de los ocupados (317 personas), de 18 a 24 años un 12,4% de los ocupados (3.180 personas), de 25 a 29 años el 8,7% de ocupados (2.225 personas), de 30 a 39 años el 18,5% ocupados (4.729 personas), de 40 a 49 años 24,3% de ocupados (6.227 personas), de 50 a 59 años 22,2% de ocupados (5.684 personas) y de 60 años o más 12,6% de ocupados (3.221 personas). De este modo, el tramo de edad que concentra la mayor cantidad de personas ocupadas es el de 40 a 49 años, característica que también se repite a nivel país con un guarismo casi idéntico (24,4%).

Si analizamos el *nivel educativo* de las personas ocupadas del departamento, su distribución es bastante equitativa en los primeros niveles, disminuyendo considerablemente la concentración de personas en nivel terciario y posgrado. Quienes no tienen educación formal o alcanzaron como último nivel Primaria, ya sea completa o incompleta, representan el 29,4% de esta población. El promedio país en ese caso es inferior, concentrando al 20,2%. En Educación Media Básica completa o incompleta, los ocupados de LAVALLEJA que alcanzaron ese nivel representan el 30,2%, el promedio país está aproximadamente 4 puntos porcentuales por debajo (25,7%). Con mayor presencia poblacional se encuentra el nivel de Educación Media Superior, ya sea completa o incompleta, con un 28,7% de personas ocupadas, 1 punto porcentual exacto por debajo que el promedio país. En Terciaria la situación se invierte, hay un 11,2% de personas que están ocupadas y alcanzaron ese nivel, lo hayan culminado o no. El promedio país para ese caso es casi el doble, el 21,3%. A nivel posgrado, para ambos casos, la concentración poblacional es muy baja, 0,5% para LAVALLEJA y 3,1% en el caso del promedio país. Cuando se analiza el *nivel educativo por sexo*, se aprecia que las mujeres ocupadas alcanzaron niveles educativos más altos que los varones. Con Primaria completa se da una diferencia de 7,6 puntos porcentuales, donde los varones que alcanzaron ese nivel representan el 26,6% y las mujeres el 19,1%. Hay un 11,9% de mujeres ocupadas que completaron el nivel Terciario, en el caso de los varones ocupados un 4,2% logró alcanzarlo.

El gráfico 5 presenta los ocupados por *rama de actividad de* LAVALLEJA para el año 2017. Se aprecia que las ramas con mayor ocupación son las primarias: producción agropecuaria, forestación y pesca con un total de 5.088 personas (19,9%). Le sigue el comercio con 3.758 personas ocupadas (14,7%), luego por industria manufacturera con 2.891 personas ocupadas (11,3%) y actividades de los hogares con 2.334 personas ocupadas (9,1%). Si tomamos la serie histórica 2008-2017 (ver tabla V) se puede ver que este comportamiento se viene sosteniendo a lo largo de todos los años estudiados. Se evidencia variación en las actividades de los hogares y construcción, donde se da un aumento de 2,4 puntos porcentuales de la primera respecto al año 2016 y un claro descenso de la segunda a partir del año 2015, que lleva a que se ubique en la posición número 5. Por otro lado, nos encontramos que la explotación de minas y canteras tiene tan sólo 144 personas ocupadas (0,6%) seguida por actividades financieras y seguros con 246 personas ocupadas (1,0%).

Gráfico 5: Ocupados por rama de actividad. Lavalleja 2017 (%)



Fuente: Unidad Estadística-MTSS, en base a ECH-INE 2017

Tabla V: Total Ocupados por rama de actividad. Lavalleja 2008-2017 (%)

RAMA DE ACTIVIDAD	2008	2009	2010	2011	2012	2013	2014	2015	2016	2017	VARIACION 2017 - 2008	2017 CANTIDAD
Prod. Agropec., forest., pesca	23,3	21,8	23,8	22,6	18,8	19,1	14,2	18,6	19,5	19,9	-3,4	5.088
Comercio	16,0	16,2	15,0	15,5	14,8	14,1	16,6	16,0	13,2	14,7	-1,3	3.758
Industria manufacturera	12,5	10,2	13,2	11,3	9,1	11,0	11,7	10,3	11,1	11,3	-1,2	2.891
Actividades de los hogares	9,1	10,2	9,4	9,6	8,6	9,0	6,7	6,4	6,7	9,1	0,0	2.334
Construcción	5,7	6,8	7,3	5,8	6,2	7,2	10,1	8,5	8,2	7,4	1,7	1.896
Servicios sociales y de salud	4,2	4,8	5,6	5,6	5,9	4,5	6,8	5,5	7,2	7,3	3,2	1.875
Adm. pública y defensa	6,4	7,0	5,3	6,4	10,3	8,3	6,8	7,7	7,6	6,4	0,0	1.627
Enseñanza	6,5	5,2	4,5	5,4	7,4	6,2	7,6	5,0	4,6	5,4	-1,2	1.369
Otros serv. com/soc/pers.	4,8	4,1	4,5	3,7	4,6	4,4	3,4	3,8	4,3	4,3	-0,5	1.106
Act.inmob,empr,alq,inf	3,1	3,5	2,2	3,4	4,0	4,0	4,0	6,1	7,5	4,1	1,1	1.058
Transp, almac y común	3,5	4,1	3,0	4,3	3,4	4,2	5,9	3,9	3,5	3,8	0,4	976
Alojamiento, servicios comida	3,1	3,5	4,0	4,3	4,1	4,2	4,3	4,4	3,8	3,2	0,1	830
Electricidad, gas y agua	0,7	0,6	1,0	0,8	1,3	1,8	1,9	1,4	2,1	1,5	0,8	385
Act. financieras y seguros	0,6	0,8	0,7	0,6	1,0	1,1	0,5	1,0	0,1	1,0	0,4	246
Minas y canteras	0,6	1,3	0,6	0,9	0,7	1,0	0,4	1,3	0,6	0,6	0,0	144
TOTAL	100	100	100	100	100	100	100	100	100	100		25.583

Fuente: Unidad Estadística-MTSS, en base a ECH-INE

En lo que refiere a las *categorías de ocupación*, en LAVALLEJA hay una clara privatización de los ocupados. La mitad de ellos, unas 12.882 personas (50,4%), trabaja en el sector privado, en contraposición con unas 4.289 personas (16,8%) que lo hace en el sector público. En el año 2016 esta relación era muy similar, hubo un aumento de casi 1 punto porcentual de ocupados en el sector privado (49,5%) y de 1 décima de punto

porcentual para el sector público (16,8%). Los trabajadores por cuenta propia, unas 7.218 personas, representan el 28,2% de los ocupados, estos en su mayoría poseen local o inversión (20,3%). Presentan poca diferencia con los datos registrados para el año 2016 (21,4% de cuenta propia).

Analizando la *ocupación*, el 24,7% de las personas ocupadas son trabajadores no calificados (6.314 personas), casi 3 puntos porcentuales por debajo que en el año 2016. Los trabajadores de servicio y vendedores representan el 18,2% de las personas ocupadas (4.644 personas), seguidas por oficiales, operarios y artes de mecánicas y oficios afines con un 13,9% (3.565 personas). Luego, en cuarto lugar, se encuentran los trabajadores de la producción agropecuaria, forestación y pesca con un 12,2% de los ocupados. El resto de las ocupaciones presentan un guarismo menor al 9,0%, siendo los trabajadores del Poder Ejecutivo, Legislativo y Directivos quienes menor incidencia tienen (0,8%) dentro de las ocupaciones.

El *ingreso promedio mensual* de la ocupación principal en LAVALLEJA a precios corrientes es de 22.497 pesos, a nivel nacional ese ingreso incrementa a 29.228 pesos. Nuevamente si realizamos la diferenciación por sexo se evidencia otra brecha, en este caso salarial. En cuanto al ingreso en función del sexo, las mujeres tienen un ingreso promedio mensual de 17.844 pesos mientras que los varones perciben 25.922 pesos, una diferencia de 8.078 pesos a favor de estos últimos, marcando una clara brecha de género, característica que se repite a nivel país.

El *tamaño de la empresa* tampoco ha tenido mayor variación respecto al año 2016. Más de la mitad de las personas ocupadas trabajan en empresas de entre 1 y 4 personas (53,4%), existiendo un poco más de presencia en las empresas de 2 a 4 personas (28,7%). Por otro lado, el salto se produce hacia las empresas de 50 personas o más, dando trabajo al 28,4% del total de los ocupados. En cuanto a la *cantidad de trabajos* por persona, una amplia mayoría de los ocupados (90,7%) posee un sólo trabajo. Tan sólo el 8,9% tiene dos trabajos, y los de tres y cuatro trabajos no llegan al 1,0%.

Con la *búsqueda de otro empleo* también existe una amplia mayoría, el 77,8% de los ocupados destaca que no está buscando otro empleo mientras que el restante 22,2% sí lo hace. El *motivo de esa búsqueda* se debe principalmente al deseo de obtener un mayor ingreso (64,3%), luego le sigue la inestabilidad que poseen en su trabajo actual (23,6%) seguido por el deseo de mejorar las condiciones de trabajo (9,8%).

6. DESOCUPADOS

Los desocupados representan el 4,6% de la población de LAVALLEJA, son unas 2.732 personas de las cuales 1.132 son varones (41,4%) y 1.600 son mujeres (58,6%), marcando una evidente feminización de la desocupación. Dentro de los desocupados, 2.249 son desocupados propiamente dichos (82,3%), 378 buscan trabajo por primera vez (13,8%) y el restante 105 se encuentra en seguro de paro (3,8%).

La distribución de los desocupados por tramo de edad está concentrada en los jóvenes entre 18 a 24 años con 963 personas (35,2%), seguida por el tramo de edad de 30 a 39 años con 546 personas (20,0%), alcanzando así la mayoría. Por otro lado, el grupo etario de 25 a 29 años también concentra un grupo importante de desocupados, son unas 501 personas (18,3%), por lo que podemos afirmar que la desocupación en LAVALLEJA está concentrada entre las edades de 18 a 39 años (73,6%). El tramo de 40 a 49 años está compuesto por 323 personas (11,8%), el de 50 a 59 años son unas 200 personas casi lo mismo que de 14 a 17 años (7,3%) y de 60 o más años no hay personas que declaren estar desocupadas.

La mayor concentración de personas desocupadas en LAVALLEJA se da en los niveles educativos medios, específicamente con Educación Media Básica, ya sea completa o incompleta, en un 51,4% (37,6% incompleta+13,8% completa). Luego le sigue Educación Media Superior, completa o incompleta, con 25,5% de personas ocupadas, y sin educación formal o Primaria completa o incompleta con un 16,9%, teniendo este último mayor presencia masculina (24,7%). Con Educación Terciaria, al igual que sucede en todos los departamentos, el guarismo disminuye considerablemente para el total de la población del departamento (6,2%) y son las mujeres las que se encuentran en una peor situación (10,6%). El nivel educativo del país promedio se concentra en Educación Media Básica (32,8%) y Educación Media Superior (31,3%), ya sea

completo o incompleto para ambos casos. Personas desocupadas con Educación Terciaria alcanzada, ya sea completa o incompleta, representan el 18,0% y con Posgrado, también completo o incompleto, el 0,6%.

En la tabla VI se presenta la distribución de los desocupados según rama de actividad para LAVALLEJA en el año 2017. La rama de actividad que concentra la mayor desocupación es la de construcción con 446 personas (19,0%), seguida por comercio con 356 personas (15,1%). Si comparamos estas dos ramas con el año 2016 ambas poseen guarismos muy similares, la primera un 19,3% mientras que la segunda un 13,4%. La diferencia está en que para el año 2016 actividades de los hogares se encontraba en segundo lugar con una desocupación del 18,6%, mientras que para el año 2017 es el 11,1% de las personas desocupadas que provienen de esa rama.

Cuando se analiza la desocupación según rama de actividad y sexo, se evidencia que existen ciertas diferencias en función del sexo. La mayor desocupación dentro de las mujeres proviene de la rama de actividades de los hogares con un 20,7%, seguida con 7 puntos porcentuales por debajo por comercio (13,2%) y recién en casi la mitad de la primera por alojamiento y servicios (11,1%). Por otro lado, una importante desocupación de los varones proviene de la construcción con un 41,0%, seguidos con un guarismo muy por debajo por comercio con 17,4% y las actividades administrativas con 11,0%.

Tabla VI: Desocupados por rama de actividad y sexo. Lavalleja, 2017 %

RAMA DE ACTIVIDAD	TOTAL	VARONES	MUJERES
Construcción	19,0	41,0	0,0
Comercio	15,1	17,4	13,2
Actividades de los hogares	11,1	0,0	20,7
Industria manufacturera	9,9	9,2	10,6
Actividades administrativas	8,5	11,0	6,2
Producción agropecuaria, forestación y pesca	8,1	5,1	10,7
Alojamiento y servicios	6,0	0,0	11,1
Administración pública	5,5	3,0	7,7
Servicios sociales y de salud	4,8	0,0	8,9
Entretenimiento y recreación	4,1	3,1	5,0
Transporte y almacenamiento	3,0	6,5	0,0
Otras actividades de servicio	1,9	0,0	3,5
Información y comunicación	1,7	3,7	0,0
Enseñanza	1,3	0,0	2,5
TOTAL	100	100	100

Fuente: Unidad Estadística-MTSS, en base a ECH-INE.

Tomando en cuenta la *ocupación*, al igual que en el año 2016 los grupos ocupacionales que concentran el mayor porcentaje de personas desocupados son los trabajos no calificados con 6.314 personas (24,7%) y los trabajadores de los servicios y vendedores con 4.644 personas (18,2%). Dentro de los trabajos no calificados se encuentran: peones de la minería, construcción, industria y transporte, limpiadores y asistentes de limpieza y peones agropecuarios, pesqueros y forestales. Los oficiales y operarios se encuentran en tercer lugar con 3.565 personas (13,9%). En cuanto a la desocupación por *categoría de ocupación* se puede afirmar que una amplia mayoría de los desempleados provienen del sector privado (70,0%), seguidos por un 21,1% de cuenta propia (teniendo local o inversión el 15,9%), luego del sector público un 5,4% y trabajador/a de un programa social 3,4%.

Las *razones que llevaron a este grupo de desocupados* a encontrarse en esa condición aportan información para conocer la realidad territorial respecto a la desocupación. De este modo, nos encontramos con que la mayoría de estas personas trabajadoras se encuentran desocupadas porque acabó la zafra (31,3%), siendo en su mayoría lo más declarado por los varones (36,0%). En segundo lugar, la finalización del contrato es declarada por el 23,6% de las personas desocupadas como razón de abandono del trabajo mientras que en el año 2016 era la más mencionada.

En cuanto a las *estrategias utilizadas* para buscar trabajo o establecer su propio negocio, una amplia mayoría de los desempleados declara que la decisión fue consultada (77,4%); quienes lo hicieron con amigos o parientes representan el 39,6% (1.081 personas) y quienes directamente con el empleador representan el 37,8% (1.033 personas).

Existe un grupo de desocupados, compuesto por 758 personas (27,8%) que su *búsqueda de trabajo se encuentra condicionada* a determinadas condiciones especiales. La mayoría de ellos, unas 347 personas (45,8%), sostienen que la *condición que requieren para emplearse* es que el trabajo esté acorde a su conocimiento o experiencia. Luego, un poco menos que la mitad, un 24,3% de desocupados declaran como condición especial que la jornada de trabajo tenga horario especial. El horario flexible para atender las necesidades familiares también es mencionado por un grupo de personas desocupadas representando el 14,0%.

Por último, en lo que refiere al aporte a la seguridad social, existe una clara diferencia entre quienes aportaban que representan un 41,3% (973 personas) y quienes no lo hacían que representan el 58,7% (1.381 personas). Se presentan peores guarismos respecto al año 2016 donde si bien la situación tampoco era buena había un 53,3% (960 personas) de desempleados que no aportaban a la seguridad social. Esto supone empleos de baja calidad y con un importante nivel de vulnerabilidad en cuanto a derechos laborales.

7. CALIDAD DEL EMPLEO

El no registro a la seguridad social y el subempleo son considerados indicadores fundamentales del empleo. El segundo, según el INE, refiere a aquellas personas que perteneciendo a la “fuerza de trabajo” tienen un empleo de menos de 40 horas semanales por razones ajenas a su voluntad. En este sentido, buscan o aceptarían un trabajo suplementario y/o están disponibles para trabajar más horas.

En la tabla VII se puede observar la variación del subempleo total y no registro a la seguridad de LAVALLEJA y del promedio de todo el país durante el período mencionado.

Tabla VII: Subempleo total y no registro a la seguridad social. Lavalleja 2006-2017 (%)

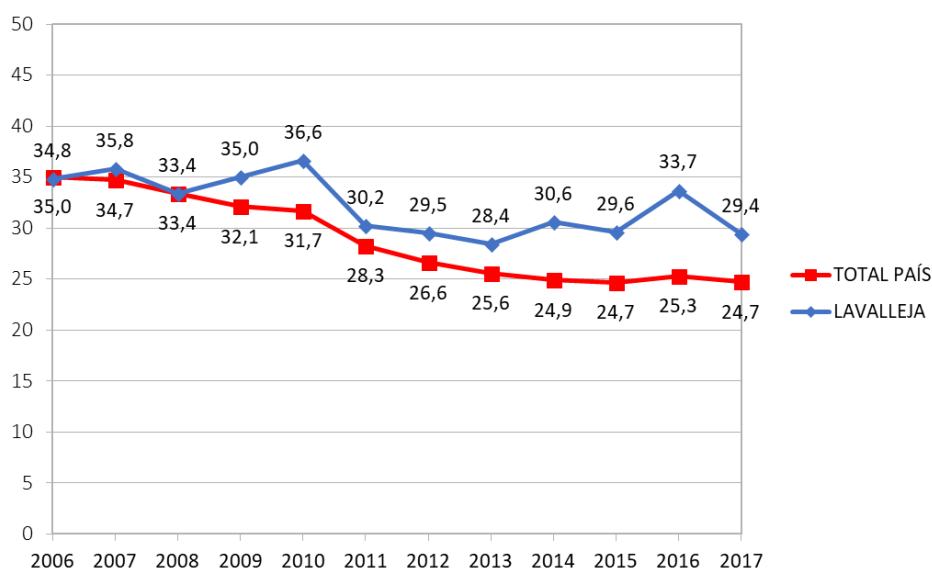
AÑOS	SUBEMPLEO TOTAL (CON Y SIN REGISTRO A LA SEGURIDAD SOCIAL)		NO REGISTRO A LA SEGURIDAD SOCIAL	
	TOTAL PAÍS	LAVALLEJA	TOTAL PAÍS	LAVALLEJA
2006	12,8	---	35,0	34,8
2007	12,1	---	34,7	35,8
2008	10,3	---	33,4	33,4
2009	8,7	8,5	32,1	35,0
2010	8,6	9,3	31,7	36,6
2011	7,2	9,1	28,3	30,2
2012	7,2	10,6	26,6	29,5
2013	6,7	10,7	25,6	28,4
2014	6,7	10,0	24,9	30,6
2015	7,2	12,1	24,7	29,6
2016	8,3	15,6	25,3	33,7
2017	8,3	15,2	24,7	29,4

Fuente: Unidad Estadística-MTSS, en base a ECH-INE.

En lo que refiere al *no registro a la seguridad social*, a nivel país tuvo un descenso de 6 décimas de punto porcentual respecto al año 2016 situándose en 24,7%. Por otro lado, el descenso que sufrió el departamento fue más importante, de 4 puntos porcentuales (29,4%). Esto supone que de las 25.583 personas ocupadas haya 7.522 personas que no aportaron a la seguridad social.

En el gráfico 6 se aprecia la variación que ha tenido el no registro a la seguridad social de LAVALLEJA desde el año 2006 al 2017. Se diferencia de la del total país por poseer, en la mayoría de los años, guarismos más elevados, así como por sus marcados incrementos y descensos que llevan a que no se pueda hablar de una tendencia estable. En lo que refiere al año 2017 se registra el valor más bajo (29,4%) para la serie 2006-2017.

Gráfico 6: No registro a la seguridad social país y Lavalleja 2006-2017 (%)



Fuente: Unidad Estadística-MTSS, en base a ECH-INE.

Por otro lado, en lo que refiere al *subempleo* (con registro o sin registro a la seguridad social) en la tabla VII se puede apreciar que a nivel departamental el mismo tuvo un descenso de 4 décimas de punto porcentual en comparación con el año 2016. En términos absolutos, de 25.583 personas ocupadas en LAVALLEJA, hay 3.882 (15,2%) que estaban subempleadas en el año 2017. En el período 2009-2017 se evidencia que para el departamento analizado el año 2016 fue el que mayor porcentaje de subempleo registró, seguido por el año 2017. Por el contrario, el año con menor registro fue el 2009 con un 8,5%.

8. EMPRESAS

En el año 2017⁴ se registró un promedio de 5.265 empresas⁵ en el departamento de LAVALLEJA. Del año 2006 al 2008 se registró un aumento importante de empresas (135, 107 y 133 respectivamente) para luego, en los cuatro años posteriores, descender fuertemente en 2009 y 2010 (pérdida de 44 y 86 empresas) y levemente en los años 2011 y 2012 (pérdida de 4 y 3 empresas). En los posteriores años se evidencian incrementos, pero con una intensidad menor a la registrada en los primeros años mencionados. Es en los años 2016 y 2017 donde vuelven a disminuir las empresas (11 y 31 empresas menos). En la tabla VIII se presenta el promedio anual de empresas cotizantes, su variación anual en cantidad y el porcentaje de esa variación.

Tabla VIII: Empresas cotizantes en el departamento de Lavalleja por mes de cargo y por tamaño de empresas

	2005	2006	2007	2008	2009	2010	2011	2012	2013	2014	2015	2016	2017
PROMEDIO ANUAL	5.022	5.157	5.264	5.397	5.353	5.267	5.263	5.260	5.281	5.285	5.307	5.296	5.265
VARIACIÓN ANUAL CANTIDAD		135	107	133	-44	-86	-4	-3	21	4	22	-11	-31
VARIACIÓN ANUAL		2,7%	2,1%	2,5%	-0,8%	-1,6%	-0,1%	-0,1%	0,4%	0,1%	0,4%	-0,2%	-0,6%

Fuente: Unidad Estadística MTSS en base a Asesoría General en Seguridad Social (BPS). Promedio anual.

Entre las empresas del departamento se destacan las siguientes⁶: Olivos del Plata, Saman, Casarone, Villa Serrana, San Francisco de las Sierras, CUCPSA, La rápida imprenta, Somacor S.A., San Francisco de la Sierra y Paseo Artesanal.

En el gráfico siguiente se observa con mayor claridad la evolución de la cantidad de empresas en LAVALLEJA. Desde el año 2004 se registra un aumento ininterrumpido hasta el año 2009 cuando se da un punto de inflexión que lleva a un descenso en la cantidad de empresas del departamento y mantiene cierta estabilidad

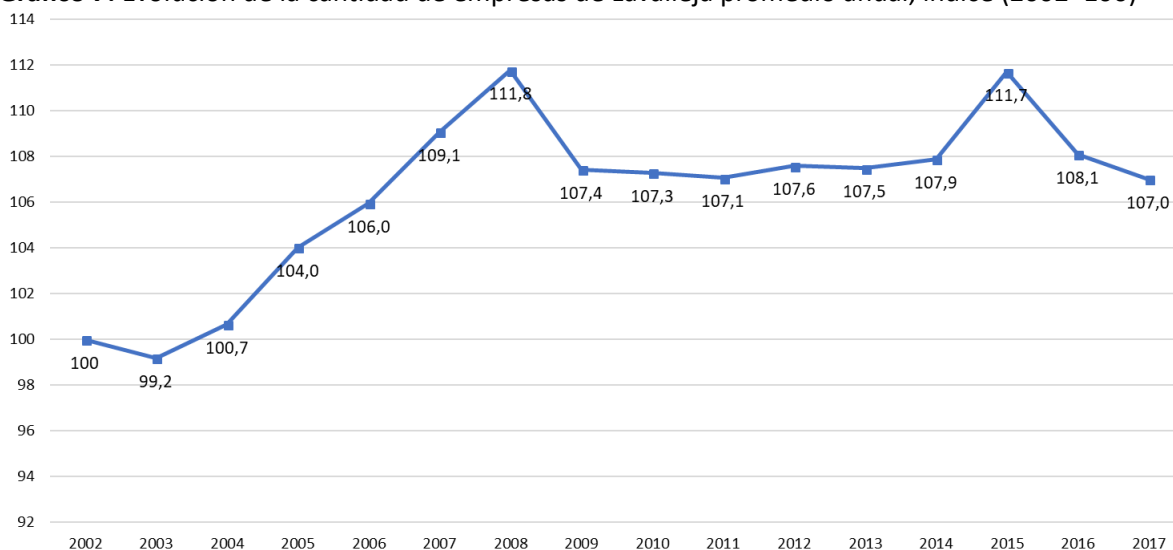
⁴ BPS-Asesoría General en Seguridad Social (2018). Cotizantes 2018. Recuperado de <https://bit.ly/2EcOSxa>

⁵ Cantidad de empresas corresponde a cantidad de contribuyentes con aportación Industria y Comercio y/o Rurales

⁶ Uruguay XXI (2017). Oportunidades de inversión. Lavalleja-Uruguay. Recuperado de <https://bit.ly/2NvICBO>

hasta el año 2015 donde se presenta otro punto de inflexión que lleva a un aumento de la cantidad de empresas para luego caer nuevamente al año siguiente y marca un descenso.

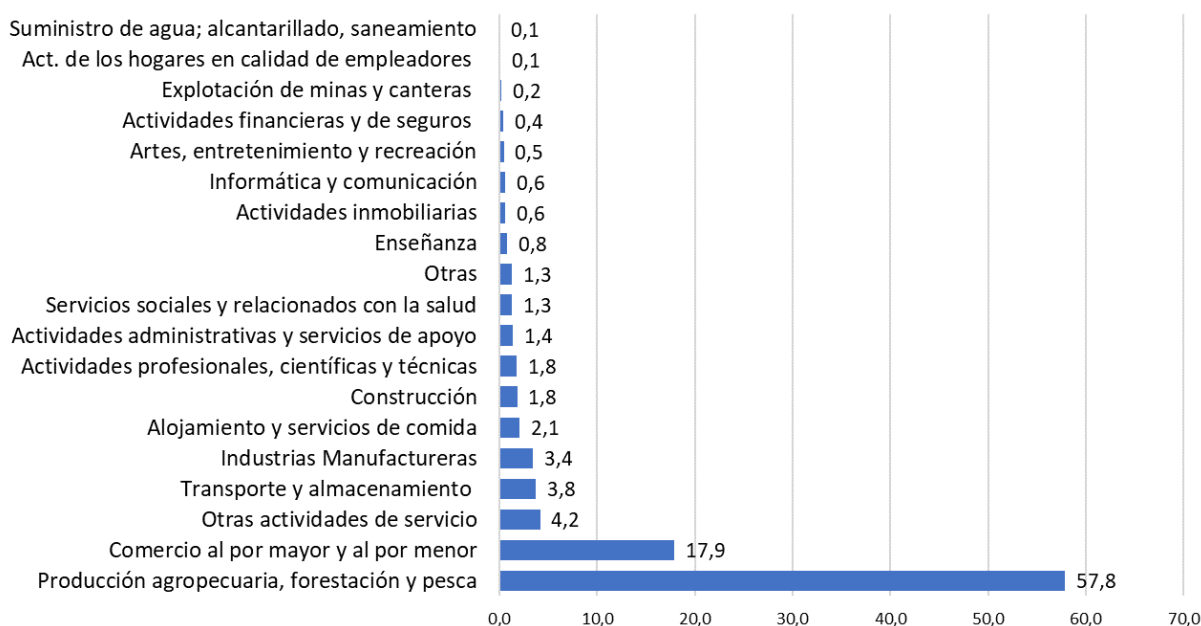
Gráfico 7: Evolución de la cantidad de empresas de Lavalleja promedio anual, índice (2002=100)



Fuente: Unidad Estadística MTSS en base a Asesoría General en Seguridad Social (BPS). Valores a diciembre de cada año.

Considerando la cantidad de empresas según actividad económica se destaca que la producción agropecuaria, forestación y pesca concentra al 57,8% de las empresas del departamento, siendo considerablemente la más importante para el año 2017. Sin embargo, observando su evolución, se aprecia un descenso de 83 empresas respecto al año 2016, y considerando entre los años 2008 a 2017 la disminución es de aproximadamente 547 empresas (15,2% menos). Más allá de estos descensos, continúa siendo la actividad con mayor cantidad de empresas registradas en LAVALLEJA. En segundo lugar, se encuentra el comercio con el 17,9% de las empresas del departamento para 2017. Esta actividad registra un leve crecimiento en los últimos 9 años, unas 45 empresas lo que supone una variación del 88,2% respecto al año 2008. No obstante, es importante destacar que del año 2016 al 2017 hubo tan solo un aumento de 6 empresas. Para el resto de las empresas, su participación en el total se presenta en el cuadro siguiente con una presencia relativamente menor al 4,2%.

Gráfico 8: Empresas por rama de actividad. Lavalleja, 2017 (%)



Fuente: Unidad Estadística MTSS en base a Asesoría General en Seguridad Social (BPS).

Tabla IX: Cantidad de empresas privadas cotizantes por tipo de actividad económica, a diciembre de cada año. Lavalleja 2008-2017

EMPRESAS POR RAMA DE ACTIVIDAD	2008	2009	2010	2011	2012	2013	2014	2015	2016	2017	2017 %	VARIACIÓN CANTIDAD 2017-2016	VARIACIÓN CANTIDAD 2017-2008	VARIACIÓN % 2017-2008
Prod. agropecuaria, forestación y pesca	3.588	3.457	3.439	3.388	3.359	3.322	3.289	3.291	3.124	3.041	57,8	-83	-547	-15,2
Explotación de minas y canteras	10	11	11	12	11	12	7	7	9	10	0,2	1	0	0,0
Industrias Manufactureras	163	170	177	166	168	172	182	182	177	179	3,4	2	16	9,8
Suministro de electricidad, gas y vapor	1	1	1	0	0	0	0	0	1	1	0,0	0	0	0,0
Sumin. de agua; alcantarillado, saneamiento	12	10	8	6	4	3	3	2	3	3	0,1	0	-9	-75,0
Construcción	51	52	49	58	65	84	78	84	90	96	1,8	6	45	88,2
Comercio al por mayor y al por menor	847	815	806	834	854	840	859	949	920	942	17,9	22	95	11,2
Transporte y almacenamiento	216	202	191	192	193	198	203	214	198	198	3,8	0	-18	-8,3
Alojamiento y servicios de comida	77	72	78	78	86	85	94	93	103	110	2,1	7	33	42,9
Informática y comunicación	31	30	28	29	31	31	30	30	33	30	0,6	-3	-1	-3,2
Actividades financieras y de seguros	19	19	20	18	21	20	19	22	21	21	0,4	0	2	10,5
Actividades inmobiliarias	41	41	40	39	36	38	34	35	32	33	0,6	1	-8	-19,5
Act. profesionales, científicas y técnicas	81	79	84	84	83	87	99	113	100	94	1,8	-6	13	16,0
Act. administrativas y servicios de apoyo	36	41	44	41	51	58	54	72	70	73	1,4	3	37	102,8
Administración pública y defensa	0	0	0	0	0	0	0	0	0	0	0,0	0	0	0,0
Enseñanza	27	26	27	25	26	27	31	33	39	42	0,8	3	15	55,6
Servicios sociales y relacionados con la salud	53	45	48	52	53	52	56	60	58	69	1,3	11	16	30,2
Artes, entretenimiento y recreación	55	22	23	21	21	23	25	23	22	24	0,5	2	-31	-56,4
Otras actividades de servicio	142	148	164	183	193	199	209	206	216	219	4,2	3	77	54,2
Actividades de los hogares	2	2	1	0	2	2	3	5	3	6	0,1	3	4	200,0
Organizaciones y órganos extraterritoriales	0	0	0	0	0	0	0	0	0	0	0,0	0	0	0,0
Otras	39	35	32	34	29	27	25	65	93	66	1,3	-27	27	69,2
TOTAL	5.491	5.278	5.271	5.260	5.286	5.280	5.300	5.486	5.312	5.257	100,0			

Fuente: Unidad Estadística MTSS en base a Asesoría General en Seguridad Social (BPS). Valores a diciembre.