

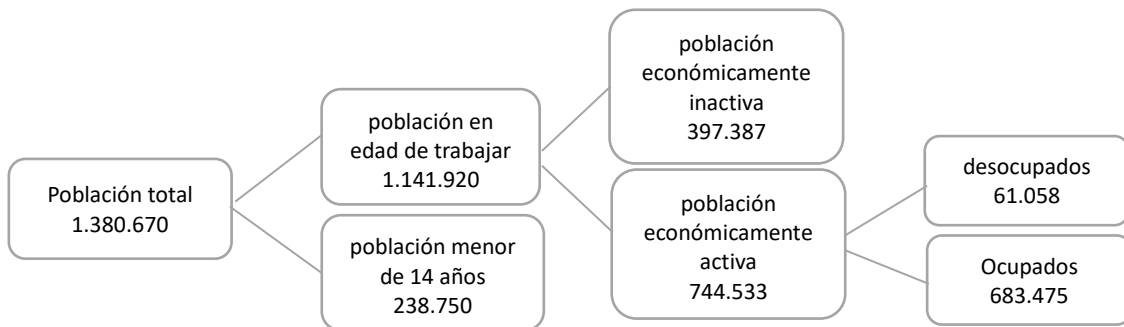
MINISTERIO DE TRABAJO Y SEGURIDAD SOCIAL
UNIDAD ESTADÍSTICA DEL TRABAJO Y LA SEGURIDAD SOCIAL

INDICADORES DE EMPLEO DEPARTAMENTO DE MONTEVIDEO 2017

Mag. Camila Vezzaro

1. POBLACIÓN

La proyección poblacional realizada por el Instituto Nacional de Estadística (INE) para el año 2017 presenta para el departamento de MONTEVIDEO una población de 1.381.228 habitantes¹, representando al 39,5% de la población total del país. En lo que refiere a su distribución por sexo, hay 726.393 mujeres (52,6%) y 654.277 varones (47,4%).



Fuente: Unidad Estadística-MTSS, en base a ECH-INE 2017.

Si comparamos con el año 2016 se evidencia muy poca variación en la condición de actividad económica. La población ocupada presenta una pequeña caída de 2 décimas de punto porcentual, registrando para el año 2017 un 49,5% (683.475 personas ocupadas) cuando en el año 2016 representaban al 49,7% (686.158 personas ocupadas). En el caso de la población desocupada, ese año concentraban al 4,5% del total de la población (61.639 personas desocupadas), sufriendo también una pequeña caída, en este caso de 1 décima de punto porcentual para el 2017 que lo sitúa en 4,4% (61.058 personas desocupadas). En este sentido, la población económicamente activa (PEA) de MONTEVIDEO ha presentado una caída de 3 décimas de punto porcentual que se expresa en las siguientes variaciones: pérdida de 2.683 ocupados y 581 desocupados. La población menor de 14 años representa al 17,3% (238.750 personas), registrando un descenso de 3 décimas de punto porcentual respecto al año anterior (243.313 personas). En lo que refiere a la población inactiva, para el 2017 registra un aumento de 7 décimas de punto porcentual, pasando de 28,1% (388.241 personas inactivas) para el año 2016 a 28,8% (397.387 personas inactivas) para el año 2017.

En la tabla I se presenta una mayor desagregación sobre la población de MONTEVIDEO según condición de actividad económica. Dentro de los desocupados quienes mayor presencia tienen son los desocupados propiamente dichos, unas 45.401 personas (3,3%) con una variación de 1 décima de punto porcentual respecto al año 2016 (3,4%). En cuanto a los inactivos, de los 5 subgrupos que se encuentran, quienes poseen una mayor concentración de población en MONTEVIDEO son los jubilados que son 166.549 personas (12,1%) con una variación de 3 décimas de punto porcentual respecto al año anterior (11,8%).

¹ El presente informe se elabora en base al procesamiento de la Encuesta Continua de Hogares (ECH-INE) para el año 2017 y anteriores realizados por la Unidad Estadística del Ministerio de Trabajo y Seguridad Social. Se utiliza como población total del departamento la que surge de la expansión de la muestra de la ECH (1.380.670 personas). Presenta una mínima diferencia con la estimación de población realizada por el INE para el departamento de MONTEVIDEO, Revisión 2013, que es de 1.381.228 personas para el año 2017.

Tabla I: Población total por condición de actividad económica, Montevideo 2008-2017 (%)

CONDICIÓN DE ACTIVIDAD ECONÓMICA	2008	2009	2010	2011	2012	2013	2014	2015	2016	2017	Cantidad 2017
Menores de 14 años	18,6	18,7	18,4	17,1	18,5	18,5	17,9	17,7	17,6	17,3	238.750
Ocupados	48,3	48,7	49,3	51,9	50,2	50,2	50,9	49,9	49,7	49,5	683.475
Desocupados: buscan trabajo por 1era vez	0,7	0,6	0,5	0,6	0,6	0,6	0,6	0,7	0,7	0,8	11595
Desocupados: propiamente dichos	2,9	3,2	3,0	2,7	2,7	2,7	2,8	3,2	3,4	3,3	45.401
Desocupados: en seguro de paro	0,1	0,2	0,2	0,2	0,2	0,2	0,2	0,3	0,3	0,3	4062
Inactivo: realiza los quehaceres del hogar	6,4	6,0	4,7	5,0	5,1	5,1	5,0	4,7	4,6	4,5	62.000
Inactivo: estudiante	6,8	6,8	6,8	6,7	6,6	6,6	6,5	6,8	6,7	7,3	100.490
Inactivo: rentista	0,5	0,5	0,5	0,5	0,4	0,4	0,3	0,4	0,4	0,5	7032
Inactivo: pensionista	3,9	3,7	3,6	3,3	3,3	3,3	3,3	3,4	3,4	3,2	44.399
Inactivo: jubilado	11,1	10,8	11,3	10,7	11,0	11,0	11,2	11,6	11,8	12,1	166.549
Inactivo: otro	0,9	0,9	1,7	1,4	1,4	1,4	1,2	1,3	1,3	1,2	16917
TOTAL	100	100	100	100	100	100	100	100	100	100	1.380.670

Fuente: Unidad Estadística-MTSS, en base a ECH-INE.

2. MERCADO LABORAL

Los principales indicadores de empleo permiten aproximarnos al comportamiento del mercado laboral de MONTEVIDEO. En la tabla II se presenta el promedio de la tasa de actividad, empleo y desempleo total y por sexo del departamento en el período de años 2004-2017.

Tabla II: Tasas de actividad, empleo y desempleo total y por sexo. Montevideo 2004-2017 (%)

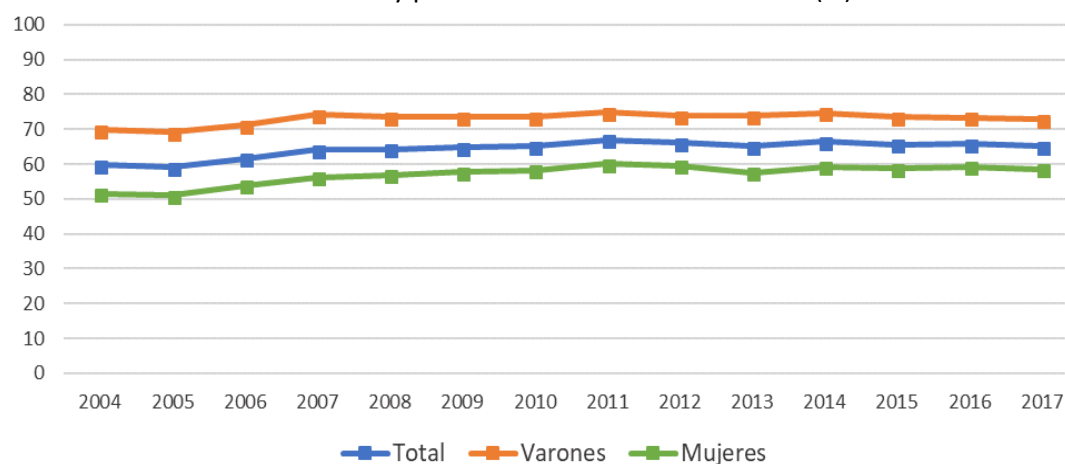
AÑO	TASA DE ACTIVIDAD			TASA DE EMPLEO			TASA DE DESEMPLEO		
	TOTAL	VARONES	MUJERES	TOTAL	VARONES	MUJERES	TOTAL	VARONES	MUJERES
2004	59,8	69,9	51,5	52,0	62,4	43,6	-	-	-
2005	59,1	69,2	51,0	52,0	62,4	43,6	12,9	10,8	15,3
2006	61,6	71,1	53,9	55,1	65,0	47,1	10,5	8,5	12,6
2007	64,2	74,2	56,2	58,4	69,1	50,0	8,9	6,9	11,1
2008	64,3	73,5	56,9	59,2	69,1	51,2	7,9	6,0	9,9
2009	64,8	73,6	57,7	59,9	69,4	52,2	8,0	6,1	9,9
2010	65,1	73,5	58,2	60,4	69,4	53,0	7,2	5,6	8,9
2011	66,9	74,9	60,1	62,6	70,8	55,5	6,4	5,4	7,6
2012	66,2	73,9	59,6	61,6	69,7	54,8	6,8	5,7	8,0
2013	65,1	73,8	57,6	60,9	69,7	53,3	6,5	5,6	7,5
2014	66,4	74,7	59,3	62,0	70,7	54,4	6,7	5,4	8,2
2015	65,7	73,6	58,7	60,6	68,4	53,8	7,8	7,1	8,5
2016	65,8	73,4	59,2	60,4	68,1	53,6	8,2	7,1	9,5
2017	65,2	72,8	58,6	59,9	67,5	53,2	8,2	7,2	9,3
TOTAL PAÍS 2017	62,9	71,6	55,0	57,9	66,9	49,8	7,9	6,6	9,5

Fuente: Unidad Estadística-MTSS, en base a ECH-INE.

La oferta de empleo, medida a través de la *tasa de actividad*, indica el porcentaje de población que se encuentra en edad de trabajar (PET) y que a su vez es económicamente activa (PEA). Comparando los años 2016 y 2017, la tasa disminuyó 6 décimas de punto porcentual, situándose en 65,2%. El año que se registró una mayor tasa fue el 2011 con un 66,9%, seguido por 2014 con 66,4%. Comparando con el resto de los departamentos, MONTEVIDEO es el que posee la tasa de actividad más elevada para el global de su población y mujeres. En el caso de los varones, Soriano (74,4%), Flores (73,5%) y Maldonado (72,9%) registran guarismos más elevados para el 2017. Por sexo se evidencia una disminución de la tasa respecto al año 2016; tanto la de los varones como la de las mujeres descendieron 6 décimas de punto porcentual (72,8% y 58,6% respectivamente). La brecha entre ambos es de 14,2 puntos porcentuales, registro idéntico al año 2016. Aun así, tanto la tasa de actividad general como por sexo de MONTEVIDEO, muestra valores superiores a sus pares para la totalidad del país. El promedio de

la tasa de actividad país para el año 2017 es de 62,9%, la de los varones de 71,6%, y la de las mujeres de 55,0%.

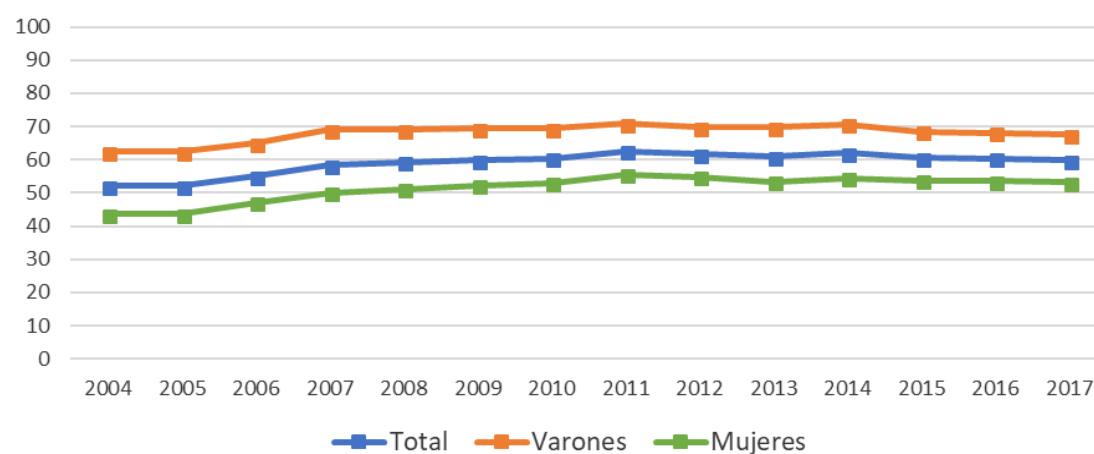
Gráfico 1: Tasa de actividad total y por sexo. Montevideo 2004-2017 (%)



Fuente: Unidad Estadística-MTSS, en base a ECH-INE.

A través de *la tasa de empleo* podemos observar el porcentaje de personas que están en edad de trabajar y que efectivamente se encuentran ocupadas, por ende, nos permite ver la demanda de empleo. En la tabla II se aprecia que la tasa de empleo promedio total en MONTEVIDEO ha sufrido un descenso de 5 décimas de punto porcentual (59,9%) respecto al año 2016. No obstante, continúa siendo superior a la registrada para el total país, encontrándose 2 puntos porcentuales por encima (57,9%). Desde el año 2014 se viene registrando un descenso de la tasa en MONTEVIDEO, tanto para el global de su población como para varones y mujeres. En el caso de los varones, el descenso respecto al año 2014 (70,7%) es de 3,2 puntos porcentuales, y con el año 2016 de 6 décimas de punto porcentual (68,1%), registrando para el año 2017 un 67,5%. En el caso de las mujeres el descenso fue menor, de 1,2 puntos porcentuales respecto al año 2014 (54,4%) y de 4 décimas de punto porcentual respecto al año 2016 (53,6%), situándose en 53,2% para el 2017. La brecha entre ambos para ese año es de 14,3 puntos porcentuales, unas 2 décimas de punto porcentual en comparación con el año 2016. MONTEVIDEO registra guarismos más elevados que el total promedio país (57,9%), varones país (66,9%) y mujeres país (49,8%).

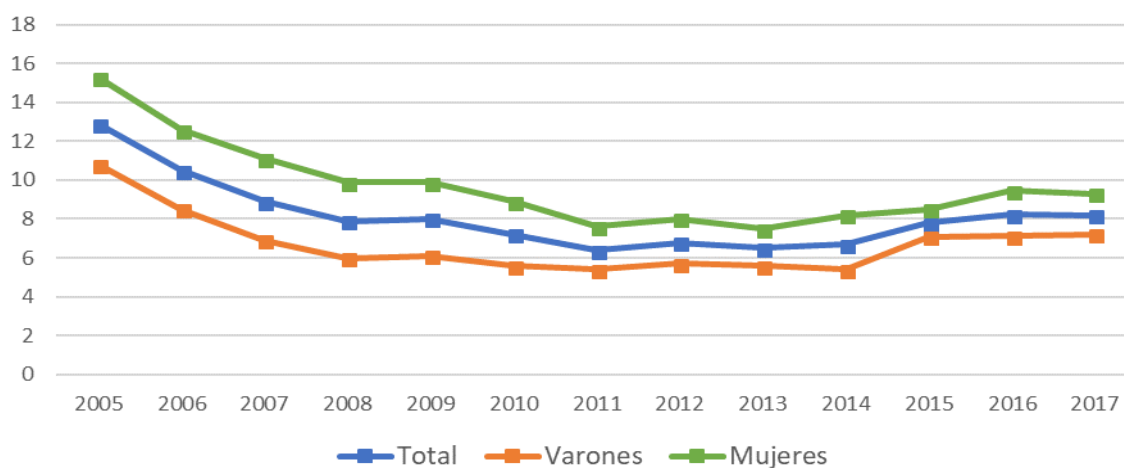
Gráfico 2: Tasa de empleo total y por sexo. Montevideo 2004-2017 (%)



Fuente: Unidad Estadística-MTSS, en base a ECH-INE.

La *tasa de desempleo* total del departamento se mantiene estable respecto al año 2016 (8,2%), mientras que la de los varones y mujeres sufren variaciones. Para los primeros la tasa sufre un aumento de 1 décima de punto porcentual (7,2%) respecto al año 2016, mientras que la de las segundas baja 2 décimas de punto porcentual (9,3%). La brecha entre ambos sexos disminuye 3 décimas de punto porcentual respecto al año 2016, registrando una diferencia de 2,1 puntos porcentuales. Esto se debe a la baja de la tasa de desempleo de las mujeres y el leve aumento de la de los varones.

Gráfico 3: Tasa de desempleo total y por sexo. Montevideo 2005-2017 (%)



Fuente: Unidad Estadística-MTSS, en base a ECH-INE.

En suma, en MONTEVIDEO la población en edad de trabajar y que es económicamente activa ha crecido respecto al año 2016. La tasa de actividad es de 65,2%, unas 6 décimas de punto porcentual por debajo que el registrado el año anterior. Además, la demanda de empleo también ha disminuido, situándose en 59,9%, unas 5 décimas de punto porcentual por debajo que el año 2016. La tasa de desempleo del departamento se mantuvo estable respecto al año 2016 (8,2%), mejorando las mujeres (9,3%) mientras que los varones empeoraron (7,2%). Las mujeres continúan estando en una peor situación respecto a los varones para las tres tasas analizadas.

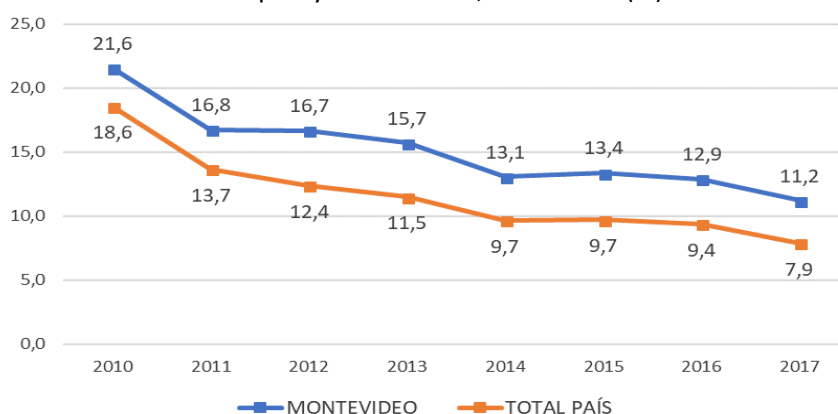
3. POBREZA

Utilizando el método del ingreso para medir la pobreza, MONTEVIDEO presenta una reducción de 1,7 puntos porcentuales de su población bajo la línea de pobreza respecto al año 2016. Hay aproximadamente 153.897 personas del total de la población que se ubican por debajo de la línea de pobreza, representando al 11,2% del total de la población. Esto implica que, en un hogar compuesto por tres personas, el ingreso mínimo previsto para cubrir las necesidades alimentarias y no alimentarias básicas sea de 32.239 pesos. El año 2017 es el que menor población por debajo de la línea de pobreza presenta para el departamento en el período 2010-2017. En cuanto al total país, la estimación de personas por debajo de la línea de pobreza para el año 2017 se ubica en 7,9% (cada 1.000 personas 79 no superan el ingreso mínimo previsto para cubrir las necesidades alimentarias y no alimentarias básicas).

En el gráfico 4 se observa la tendencia a la baja que ha tenido la pobreza de MONTEVIDEO para ese período. La excepción se presenta en el año 2015, donde el porcentaje de población debajo de la línea de pobreza aumenta 3 décimas de punto porcentual (13,4%) respecto al año 2014 (13,1%). La pobreza del departamento para la serie estudiada siempre se ubicó por encima del promedio país (gráfico 4). En el ranking de nivel de pobreza de los departamentos, MONTEVIDEO se encuentra en la posición 18 de los 19 departamentos, presentando de los

peores niveles. San José (2,1%), Maldonado (2,3%) y Flores (2,7%) registran de los mejores niveles, mientras que Rivera (12,2%) es el peor seguido por MONTEVIDEO.

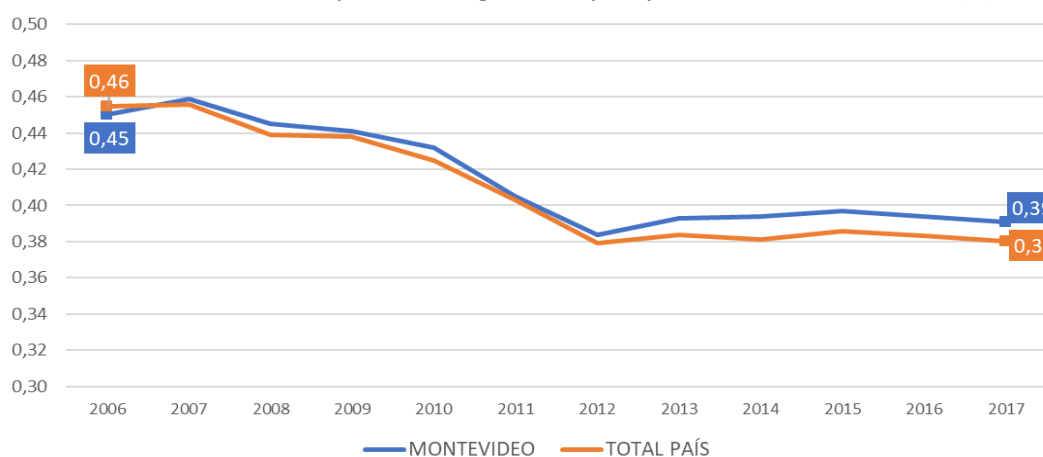
Gráfico 4: Pobreza total país y Montevideo, 2010-2017 (%)



Fuente: Unidad Estadística-MTSS, en base a ECH-INE.

En MONTEVIDEO, al igual que en el resto de los departamentos, existe variación de la pobreza según condición de actividad económica. Las personas ocupadas que se encuentran debajo de la línea de pobreza representan el 6,6% dentro de su condición, mientras quienes se encuentran en una situación más crítica son los desocupados propiamente dichos con un 26,2% de pobreza dentro de su condición y los desocupados que buscan trabajo por primera vez en un 21,8%. Los inactivos rentistas son los que se encuentran en la mejor situación ya que sólo el 1,3% de ellos se encuentra bajo la línea de pobreza, al igual que los jubilados que en esa situación se encuentra el 1,4%. Por lo contrario, las personas inactivas pobres, distintas a las que se dedican a los quehaceres del hogar, estudiantes, rentistas, pensionistas o jubilados, representan el 31,1% dentro de su condición. En cuanto a los menores de 14 años, el 23,7% de ellos se encuentra bajo la línea de pobreza. De este modo, las personas ocupadas y rentistas se encuentran en una notoria mejor situación respecto a la pobreza que el resto.

Gráfico 5: Índice de Gini en personas según total país y Montevideo, 2006-2017 (%)



Fuente: Unidad Estadística-MTSS, en base a Observatorio Social Ministerio de Desarrollo Social (ECH-INE).

El índice de Gini permite medir la desigualdad de ingresos. Es un indicador resumen de la distribución de ingresos en una economía determinada. Sus rangos van desde 0 a 1: donde 0,0 significa perfecta igualdad en la que todos tienen los mismos ingresos, y 1,0 perfecta desigualdad donde una persona concentra todos los ingresos. Si observamos su evolución desde el año 2006, se aprecia que para ese año el valor del índice de Gini para el promedio país (0,46) se encontraba por encima de MONTEVIDEO (0,45). Es a partir del año 2007 donde el

departamento empieza a presentar peores guarismos para cada uno de los años (ver gráfico 5). Es de destacar que desde el año 2007, tanto MONTEVIDEO como el promedio país descienden sus niveles del índice de Gini hasta el año 2012, donde se registra un aumento y la brecha entre ambos se acentúa.

4. OCUPADOS

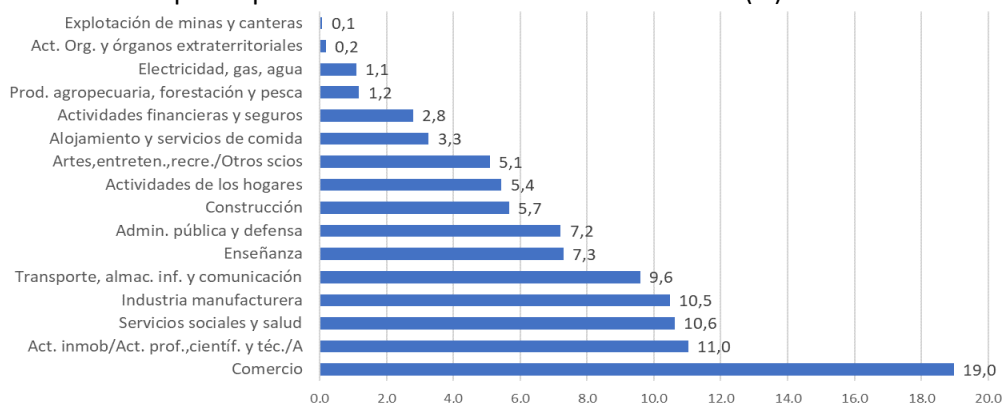
Como se mencionó con anterioridad, las personas ocupados en MONTEVIDEO son 683.475 (49,5%), de las cuales 359.066 son varones (52,5%) y 324.409 mujeres (47,5%). La brecha de ocupación según sexo es de 5,1 puntos porcentuales, mostrando una clara masculinización del empleo, característica que ha mejorado respecto al año 2016 donde la brecha era de 5,5 puntos porcentuales (varones: 52,8% y mujeres: 47,2%). En comparación con el año 2016 se registra una baja de 2.960 varones ocupados y un aumento de 277 mujeres ocupadas.

Analizando la distribución por edad de este grupo el tramo de edad de 14 a 17 años representa el 0,5% de los ocupados (3.621 personas), el de 18 a 24 años un 11,1% de los ocupados (75.617 personas), de 25 a 29 años el 12,6% de ocupados (86.002 personas), de 30 a 39 años el 24,3% ocupados (165.979 personas), de 40 a 49 años 23,4% de ocupados (160.243 personas), de 50 a 59 años 18,9% de ocupados (129.360 personas) y de 60 años o más 9,2% de ocupados (62.653 personas). De este modo, la población ocupada del departamento tiene entre 30 y 59 años (66,7%).

La población ocupada de MONTEVIDEO presenta niveles educativos altos, la cantidad de personas ocupadas aumenta a medida que el último nivel educativo alcanzado aumenta. El 11,5% de estas personas posee como último nivel educativo Primaria, ya sea completa o incompleta, mientras que a nivel país ese guarismo asciende a 20,2%. En cuanto a Educación Media Básica, ya sea completa o incompleta, en el departamento se registra un 21,3% de población ocupada con ese nivel, unos 4,4 puntos porcentuales menos que lo registrado a nivel país (25,7%). Las personas ocupadas que alcanzaron como último nivel educativo Educación Media Superior, completa o incompleta, representan el 30,3% en MONTEVIDEO, guarismo muy similar al registrado a nivel país (29,7%). Ahora bien, es con Terciaria y Posgrado, ya sea completa o incompleta, donde el departamento concentra mayor población en comparación con el total país. De este modo, se registra para el año 2017 un 36,9% de personas ocupadas que transitaron por esos niveles. Considerando por sexo, las mujeres ocupadas de MONTEVIDEO presentan niveles educativos superiores que sus pares varones, el 13,3% de los ocupados varones se encuentran sin instrucción o alcanzaron primaria (completa o incompleta), mientras que ese guarismo desciende aproximadamente 4 puntos porcentuales para las mujeres. En la educación terciaria la brecha también es notoria, el 30,7% de los ocupados varones alcanzó este nivel, mientras que en las mujeres este guarismo asciende a 43,9%. Lo expuesto puede suponer que el mercado laboral les demanda a las mujeres mayores niveles educativos. Es de destacar que estas diferencias educativas por sexo en las personas ocupadas se dan también en todo el país.

El gráfico 6 presenta los ocupados por rama de actividad de MONTEVIDEO para el año 2017. Las tres ramas con mayor ocupación difieren mucho al resto de los departamentos del país por las características propias de la capital uruguaya, estas son: comercio, con un total de 129.675 personas (19,0%), seguida por las actividades empresariales, inmobiliarias, de alquiler e información con 75.443 personas (11,0%) y, luego, por los servicios sociales y relacionados con la salud con 72.563 personas (10,6%). Por otro lado, nos encontramos que la explotación de minas concentra solo 534 personas (0,1%) y las actividades de organizaciones y órganos extraterritoriales a 1.219 personas (0,2%).

Gráfico 6: Ocupados por rama de actividad. Montevideo 2017 (%)



Fuente: Unidad Estadística-MTSS, en base a ECH-INE

Si analizamos la serie histórica 2008-2017 (tabla III), la rama de comercio es la que siempre ha estado encabezando la concentración de personas ocupadas. La variación que presenta entre los años 2008 y 2017 es de 1,1 puntos porcentuales menos, registrando en el 2008 un 20,1% de población ocupada. En el año 2016 registró el menor guarismo (18,9%), aunque la diferencia es muy pequeña con el máximo que fue en el año 2009 (20,2%). La variación entre el 2017 y 2016 fue de tan sólo 1 décima de punto porcentual, esto nos muestra la estabilidad, en términos porcentuales, de la ocupación en esta rama. En cuanto a las actividades empresariales, inmobiliarias, de alquiler e información, en el correr de los años se ha registrado un aumento paulatino. Si comparamos los guarismos registrados en el año 2017 y 2008 hay una diferencia de 1,9 puntos porcentuales, siendo mayor la concentración de ocupados en el último año. Los servicios sociales y relacionados con la salud, al igual que la rama anterior, registran un aumento de concentración de personas ocupadas para el período analizado. La variación entre los años 2017 y 2008 es de 8 décimas de punto porcentual. Presenta una leve caída entre los años 2017 y 2016 de 1 décima de punto porcentual. Se destaca que la industria manufacturera fue hasta el año 2016 la segunda rama en concentración de ocupados, pero para el año 2017 cae 6 décimas de punto porcentual y es superada por las actividades empresariales, inmobiliarias, de alquiler e información y los servicios sociales y de salud. La variación entre el año 2017 y 2008 es de casi 4 puntos porcentuales, presentando una tendencia al descenso.

Tabla III: Total Ocupados por rama de actividad. Montevideo 2008-2017 (%)

RAMA DE ACTIVIDAD	2008	2009	2010	2011	2012	2013	2014	2015	2016	2017	CANTIDAD 2017	VARIACIÓN 2017-2016	VARIACIÓN 2017-2008
Comercio	20,1	20,2	20,1	19,9	19,4	19,4	19,2	19,3	18,9	19,0	129.675	0,1	-1,1
Act.inmob.empr.alq.in.	9,1	9,6	10,2	10,5	9,8	9,9	9,9	10,3	10,6	11,0	75.443	0,4	1,9
Servicios sociales y salud	9,8	9,2	9,4	10,0	9,6	9,8	10,1	10,1	10,7	10,6	72.563	-0,1	0,8
Industria manufacturera	14,4	14,1	13,8	13,3	12,6	12,6	11,7	11,0	11,0	10,5	71.566	-0,6	-3,9
Transp., almac. y comunic.	7,3	7,1	6,9	7,1	8,6	8,7	9,3	9,6	9,4	9,6	65.561	0,2	2,3
Enseñanza	6,0	6,1	6,3	7,0	6,8	6,6	7,0	7,2	6,8	7,3	49.820	0,5	1,3
Admin. pública y defensa	6,4	6,6	6,5	6,5	7,1	6,9	6,6	6,9	7,2	7,2	49.282	0,0	0,8
Construcción	5,4	5,7	5,7	5,5	6,1	6,2	6,5	6,2	5,9	5,7	38.760	-0,2	0,3
Actividades de los hogares	7,7	7,6	7,7	6,4	6,5	6,0	6,3	6,0	6,0	5,4	37.159	-0,6	-2,3
Otros serv.com/soc/per.	5,5	5,5	5,5	5,6	5,2	5,4	5,1	5,1	5,3	5,1	34.865	-0,2	-0,4
Hoteles y restaurantes	2,7	2,7	2,6	2,9	2,9	3,1	3,1	3,2	3,3	3,3	22.256	-0,0	0,6
Intermediación financiera	2,5	2,5	2,8	2,7	2,5	2,6	2,6	2,5	2,7	2,8	19.080	0,1	0,3
Prod. agric., ganad. y pesca	2,1	1,9	1,8	1,5	1,2	1,4	1,2	1,2	1,1	1,2	8.077	0,1	-0,9
Sumin. de elect., gas y agua	0,9	0,9	0,8	1,0	1,4	1,9	1,3	1,1	1,0	1,1	7.545	0,1	0,2
Act. org. y órg. Extraterr.	0,1	0,2	0,1	0,2	0,2	0,1	0,1	0,2	0,1	0,2	1.219	0,1	0,1
Explotación de minas	0,1	0,0	0,1	0,1	0,1	0,1	0,0	0,1	0,1	0,1	534	0,0	-0,0
TOTAL	100	100	100	100	100	100	100	100	100	100	683.405		

Fuente: Unidad Estadística-MTSS, en base a ECH-INE

Cuando vemos la distribución de las ramas de actividad según sexo, se evidencian diferencias en algunas de ellas, sobre todo las que históricamente concentran mayor población de determinado sexo. En el caso de los varones ocupados de MONTEVIDEO, la actividad en la que más se desempeñan es en la de comercio (20,9%), las mujeres allí representan el 16,8% de las ocupadas, presentando solo 4 puntos porcentuales de diferencia. Por lo tanto, en esta actividad no se presentan grandes diferencias entre ambos sexos, característica que se repite también en el resto de los departamentos. La segunda actividad más desarrollada por los varones es la de transporte, almacenamiento, información y comunicación (13,9%), allí sí se evidencian diferencias ya que las mujeres representan el 4,9% de las ocupadas. Por otro lado, la actividad que más desarrollan las mujeres, además del comercio (16,8%), y con idéntico guarismo, es la de servicios sociales y relacionados con la salud (16,8%), los varones allí representan el 5,0% de esta actividad. Con las actividades empresariales, inmobiliarias, de alquiler e información no se presenta casi diferenciación por sexo, los varones concentran el 10,7% de los ocupados y las mujeres el 11,4% de las ocupadas.

Tabla IV: Ocupados por ocupación. Montevideo 2008-2017 (%).

OCUPACIÓN	2008	2009	2010	2011	2012	2013	2014	2015	2016	2017	CANTIDAD 2017	VARIACIÓN 2017-2008
Trabajador de servicio y vendedor	14,9	14,8	14,7	14,8	21,4	20,7	20,8	21,3	22,1	21,1	144.453	6,2
Profesional, científicos, Intel.	12,4	12,8	13,1	14,8	16,2	16,4	16,5	16,7	16,5	17,9	122.427	5,5
Empleados de oficina	16,4	16,6	17,0	18,0	15,3	15,3	15,2	15,5	14,6	15,0	102.385	-1,4
Trabajador no calificado	20,1	18,9	18,5	16,8	15,3	14,9	14,5	14,5	14,3	13,4	91.384	-6,7
Oficial/operario mecá./afines	12,0	12,4	11,7	11,4	12,3	12,4	11,9	11,5	11,9	11,1	75.851	-0,9
Técnicos, profesional nivel medio	8,5	9,3	9,4	9,6	8,8	9,1	10,1	9,7	9,6	10,1	68.793	1,6
Operador instalaciones/máquinas	7,6	7,5	7,2	7,4	6,5	6,5	6,5	6,3	6,6	6,4	43.878	-1,2
P. Ejecutivo, Legislativo y Direc.	6,0	5,9	6,5	5,9	3,0	3,3	3,1	3,5	3,4	3,8	25.758	-2,2
Agric./trab calif agro/pesca	1,4	1,2	1,0	0,9	0,8	0,8	0,7	0,6	0,7	0,7	4.995	-0,7
Fuerzas Armadas	0,7	0,7	0,9	0,1	0,6	0,6	0,5	0,4	0,5	0,5	3.481	-0,2
TOTAL	100	100	100	100	100	100	100	100	100	100	683.405	

Fuente: Unidad Estadística-MTSS, en base a ECH-INE

Analizando la *ocupación*, el 21,1% de las personas ocupadas se dedican a trabajos de servicios y ventas (144.453 personas). Comparando esta ocupación con el año 2016 se aprecia un descenso de 1 punto porcentual, variación que asciende a 6 puntos porcentuales cuando se la compara con el año 2008. El año donde mayor concentración de población ocupada se registró para esa ocupación fue el 2016, alcanzando un 22,1%. En segundo lugar, para el año 2017 los profesionales, científicos e intelectuales de MONTEVIDEO representan el 17,9% de las personas ocupadas (122.427 personas). La variación respecto al año 2008 es de 5,5 puntos porcentuales, concentrando en ese año un 12,4% de la población ocupada. En tercer lugar, se encuentran los empleados de oficina, ellos representan un 15,0% del total de personas ocupadas y, al contrario de las otras dos ocupaciones, la variación entre el 2017 y 2008 es negativa, esto se debe a que para el año 2017 se registra un descenso de 1,4 puntos porcentuales. Por otro lado, respecto al año 2016 se evidencia un leve aumento de 4 décimas de punto porcentual.

En lo que refiere a las *categorías de ocupación*, en MONTEVIDEO, al igual que en el resto de los departamentos, hay una clara privatización de las personas ocupadas. Más de la mitad de ellas, unas 412.986 personas ocupadas (60,4%), trabajan en el sector privado, en contraposición con unas 110.422 que lo hacen en el sector público (16,2%). Los cuenta propistas con local o inversión son unas 117.333 personas (17,2%) y quienes no tienen local ni inversión son 10.966 (1,6%). Las personas patronas son unas 25.287 (3,7%) y, por último, con una menor incidencia

en el total de ocupados, se encuentran miembros del hogar no remunerados con 4.391 personas (0,6%) y trabajadores de un programa social con 762 personas (0,1%).

En la ECH se indaga en qué parte del sector público trabajan quienes declaran ser asalariados públicos (110.422 personas). Para el año 2017 se registra en MONTEVIDEO unas 52.476 personas que pertenecen a los organismos comprendidos en el artículo 220 de la Constitución (sin incluir a los Entes Autónomos y Servicios Descentralizados), representan casi la mitad de los asalariados de este sector (47,5%). En la Administración Central se encuentran 44.248 personas (40,1%), seguidas por los Gobiernos Departamentales con 9.265 personas (8,4%), los Entes Autónomos y Servicios Descentralizados con 3.203 personas (2,9%) y otros vínculos con la Administración Pública con 1.230 personas (1,1%).

El *ingreso promedio mensual de la ocupación principal* en MONTEVIDEO a precios corrientes es de 34.914 pesos, a nivel nacional ese ingreso desciende a 29.228 pesos. Si desagregamos el ingreso promedio por sexo, podemos tener una primera aproximación a la brecha salarial existente entre varones y mujeres en el departamento. Los primeros tienen un ingreso promedio de 39.318 pesos, mientras que las segundas perciben en promedio 30.019 pesos, unos 9.299 pesos menos. Por otro lado, resulta interesante presentar la mediana por ser un estadístico en el que los extremos no le afectan, problema que tiene la media. En este sentido, si se consideran a todos los varones ocupados, la mitad de ellos tiene un ingreso por debajo de los 30.000 pesos, mientras que el de la otra mitad se encuentra por encima de ese valor. En el caso de las mujeres ocupadas ese ingreso desciende a 23.958 pesos.

En cuanto a la *cantidad de trabajos* que tienen, hay unas 605.605 personas (58,6%) que tienen 1 sólo trabajo. Por otro lado, quienes tienen 2 trabajos son 64.768 (9,5%) y con 3 el número se reduce a 9.706 personas (1,4%). Quienes tienen más de 3 trabajos son 3.396 personas (0,4%). En el caso de las 74.474 personas que tienen entre 2 y 3 trabajos, se evidencia que la mitad de ellas, unas 37.240 personas (50,0%), son asalariadas del sector privado. Le siguen los cuenta propistas con 19.396 personas (26,0%) y los asalariados del sector público con unas 14.055 personas (18,2%).

Casi la mitad de las personas ocupadas de MONTEVIDEO, unas 313.569 (45,9%), trabajan en instituciones grandes de 50 personas o más. Luego, un quinto de los ocupados desempeña sus tareas en unipersonales (140.377 personas, 20,5%), seguido por 77.099 personas (11,3%) que lo hacen en empresas de 2 a 4 personas. Las que tienen 5 a 9 trabajadores, concentran a unos 49.203 ocupados (7,2%), y las de 10 a 19 trabajadores unas 55.974 ocupados (8,2%). La concentración de personas disminuye para aquellas empresas de 20 a 49 trabajadores, dando empleo a unas 47.253 personas (6,9%).

Con la *búsqueda de otro empleo* existe una amplia mayoría, unas 581.995 personas ocupadas (85,2%), que declaran no estar buscando otro trabajo, mientras que hay 101.480 ocupados que afirman sí estar buscando (14,9%). Cuando se le consulta el *motivo de esa búsqueda*, el 64,2% declara tener interés en sustituir su actual trabajo (65.107 personas), mientras que el 35,8% quiere complementar con el actual (36.373 personas). Las *razones* que llevan a tomar esa decisión son varias, pero la más mencionada y que concentra al 61,6% de quienes tienen interés en buscar otro empleo, es la obtención de un mayor ingreso (62.522 personas). Muy por debajo se encuentra, como motivo del 13,5% de los declarantes, que el actual trabajo no es estable (13.663 personas). El 11,7% busca mejorar las condiciones del trabajo (11.883 personas) y el 9,2% lo hace para encontrar un empleo más adecuado a su formación (9.348 personas).

5. DESOCUPADOS

Los desocupados representan el 4,4% de la población de MONTVIDEO, son unas 61.058 personas de las cuales 27.947 son varones (45,8%) y 33.111 mujeres (54,2%). Dentro de los desocupados, una amplia mayoría, aproximadamente 45.401 personas, son desocupados propiamente dichos (74,4%) y 11.595 buscan trabajo por primera vez (19,0%). En seguro de desempleo son unos 4.062 desocupados (6,7%). Respecto al año 2016 se registra una disminución de 2,6 puntos porcentuales en los desocupados propiamente dichos (2.036 personas menos), un aumento de 3 puntos porcentuales en los que buscan trabajo por primera vez (1.754 personas más) y un pequeño descenso de 4 décimas de punto porcentual en las personas desocupadas que se encuentran en seguro de paro (299 personas menos).

En MONTEVIDEO el desempleo afecta más a los jóvenes, la distribución por edad es la siguiente: de 14 a 17 años son unas 2.903 personas (4,8%), de 18 a 24 años aproximadamente 25.578 personas desocupadas (41,9%), de 25 a 29 años 8.732 personas (14,3%), de 30 a 39 años unas 9.941 personas (16,3%), de 40 a 49 años 7.357 personas (12,0%), de 50 a 59 años 4.663 personas (7,6%) y de 60 años o más 1.884 personas (3,1%). De este modo, el tramo de edad que concentra la mayor población desocupada es el de 18 a 24 años, casi la mitad de toda la población desocupada.

En cuanto a la distribución de las personas desocupadas según nivel educativo, la mayor concentración se da en los niveles medios, específicamente en quienes alcanzaron la Educación Media Superior, ya sea completa o incompleta (31,1%). A nivel país el guarismo es muy similar, concentrando al 31,3% de las personas desocupadas. Quienes no cursaron la educación formal, o tienen como último nivel educativo Primaria, ya sea completa o incompleta, representan el 12,1%, a nivel país ese guarismo asciende a 17,2%. Quienes se encuentran desocupadas y alcanzaron como último nivel educativo la Educación Media Básica, ya sea completa o incompleta, representan el 29,9% (32,8% nivel país). Dentro de todos los desocupados del departamento, quienes tienen educación Terciaria, completa o incompleta, representan el 25,8%, guarismo más elevado que el que presenta el promedio del país (18,0%). Tanto varones como mujeres desocupadas presentan guarismos muy similares entre ellos cuando se los analiza por nivel educativo.

En la tabla V, se presentan las personas desocupadas del departamento por rama de actividad de la que provienen y por sexo. La mayoría de la desocupación proviene del comercio, son unas 11.985 personas aproximadamente (24,2%). Luego, la industria manufacturera se encuentra en segundo lugar de procedencia de la desocupación, con aproximadamente 6.032 personas (12,2%) y las actividades del hogar, en tercer lugar, con 4.918 personas (9,9%). Cuando se analizan las ramas por sexo, se evidencian algunas diferencias. Las mismas se registran en las actividades del hogar, donde el 16,8% de las mujeres provienen, mientras que los varones allí representan solo el 1,7% de los desocupados de su sexo. Lo expuesto se debe a la alta ocupación que hay de las mujeres en esta rama. Por otro lado, en la construcción son los varones (16,2%) los que registran una procedencia de desocupación más elevada que las mujeres (1,3%).

Tabla V: Total desocupados por rama de actividad y sexo. Montevideo, 2017 (%).

RAMA DE ACTIVIDAD	VARONES	MUJERES	TOTAL
Comercio	25,1	23,5	24,2
Industria manufacturera	14,3	10,5	12,2
Actividades del hogar	1,7	16,8	9,9
Construcción	16,2	1,3	8,1
Actividades administrativas	7,9	7,2	7,5
Alojamiento y servicios de comida	5,2	7,6	6,5
Servicios sociales y relacionados con la salud	1,9	9,0	5,8
Actividades profesionales, científicas y técnicas	4,0	4,7	4,4
Transporte y almacenamiento	8,0	0,9	4,2
Información y comunicación	3,6	2,2	2,8
Administración pública	2,6	2,9	2,7
Enseñanza	1,1	3,9	2,6
Otras actividades de servicio	1,2	3,4	2,4
Artes, entretenimiento y recreación	2,3	2,0	2,2
Actividades financieras	1,5	2,3	1,9
Producción agropecuaria, forestación y pesca	1,6	1,1	1,3
Actividades inmobiliarias	1,1	0,6	0,8
Suministro de agua, alcan., des., saneamiento	0,5	0,1	0,3
Suministro electricidad	0,3	0,0	0,1
Act. Organizaciones y órganos extraterritoriales	0,0	0,1	0,1
TOTAL	100	100	100

Fuente: Unidad Estadística-MTSS, en base a ECH-INE

Tomando en cuenta la procedencia de la desocupación por ocupación, al igual que en el año 2016, los grupos ocupacionales que juntos concentran a más de la mitad de las personas desocupadas son: los trabajos de servicios y venta con 15.878 personas (32,1%) y los trabajos no calificados con 14.374 personas (29,1%). En tercer lugar, hay 6.200 personas (12,5%) que declaran ser desocupadas y cuya ocupación era empleado de oficina, presentando un aumento de 8 décimas de punto porcentual respecto al año 2016 (11,7%). En cuarto lugar, se registra para el año analizado unas 4.348 personas que eran oficiales y operarios mecánicos y afines y al momento de la encuesta se encontraban desocupadas (8,8%). Su presencia disminuye 3 puntos porcentuales respecto al año 2016 (11,9%), donde eran la tercera ocupación en procedencia de desocupación.

Tabla VI: Total desocupados por rama de actividad de actividad y sexo. Montevideo, 2017(%)

OCUPACIÓN	2012	2013	2014	2015	2016	2017	CANTIDAD 2017	VARIACIÓN 2017-2012
Trabajo de servicios y venta	29,0	32,3	32,2	29,4	31,0	32,1	15.878	3,1
Trabajo no calificado	29,0	29,8	32,1	32,2	29,8	29,1	14.374	0,1
Empleados de oficina	13,3	11,2	10,3	12,5	11,7	12,5	6.200	-0,8
Oficial/operario mecánico y afines	11,8	10,3	9,5	10,8	11,9	8,8	4.348	-3,0
Profesional, científicos e intelectual	5,0	4,6	4,8	4,1	5,4	5,6	2.746	0,6
Operador instalaciones/máquinas	4,7	4,6	4,8	3,6	3,2	5,4	2.649	0,7
Técnicos, profesionales nivel medio	5,7	5,4	5,2	5,7	5,6	4,9	2.436	-0,8
Poder Ejecutivo, Legislativo y Directivos	0,8	1,0	0,5	1,1	0,8	0,8	405	0,0
Agricultura/trabajos calif. agro/pesca	0,3	0,5	0,2	0,4	0,3	0,6	302	0,3
Fuerzas Armadas	0,4	0,4	0,4	0,3	0,2	0,3	125	-0,2
TOTAL	100	100	100	100	100	100	49.463	

Fuente: Unidad Estadística-MTSS, en base a ECH-INE.

En cuanto a las *razones* que llevaron a este grupo de desocupados a encontrarse en esa condición, la mayoría de estas personas trabajadoras se encuentran desocupadas porque

renunciaron (36,5%), presentando las mujeres guarismos más altos (40,0%) que los varones (32,3%), aunque para ambos resulta ser el principal motivo. En segundo lugar, muy por debajo en menciones, se encuentra el despido (16,8%). Hay un 20,1% de varones que se encuentran desempleados por haber sido despedidos, mientras que en las mujeres ese guarismo desciende a 14,1%. En tercer lugar, un 16,8% de las personas se encuentran desocupadas porque su contrato finalizó, siendo los varones (18,8%) los que más mencionan esta razón (mujeres: 14,1%). La finalización de la zafra como motivo concentra al 11,1% de las personas desocupadas, también los varones (13,0%) son quienes más la declaran (13,0%). El cierre del establecimiento se encuentra como sexta mención por un 7,4% de las personas desocupadas, no existiendo casi diferenciación por sexo (varones: 7,9% y mujeres: 7,0%). Ahora bien, en el desempleo por razones familiares (5,3%) sí existe diferenciación por sexo, dentro de los varones solo el 1% de ellos la declaran, mientras que en las mujeres este guarismo asciende a 8,9%. Las otras razones concentran menos del 4,0%.

En cuanto a las estrategias utilizadas para buscar trabajo o establecer su propio negocio, la mayoría de las personas desocupadas, unas 28.743 personas, declaran que consultaron por internet (47,1%), seguido por unas 11.893 personas que consultaron con amigos o parientes (19,5%). Quienes consultaron directamente con el empleador son unas 9.849 personas (16,1%), y quienes utilizaron como estrategia poner o contestar avisos en diarios, son unas 6.619 personas (10,8%). El resto de las estrategias se encuentran por debajo del 4%: unas 2.250 personas consultaron en agencias de empleo (3,7%), 1.391 personas hicieron trámites o gestionaron préstamos (2,3%) y unas 313 no hicieron nada (0,5%).

En lo que refiere al tiempo que hace que buscan trabajo, unas 50.421 personas desocupadas declaran que hace entre menos de 1 y 3 meses que están en la búsqueda (82,6%). De estas personas, hay unas 26.277 que llevan menos de 1 mes buscando trabajo (43,0%) y unas 24.144 personas que llevan entre 1 y 3 meses (39,5%). Entre 3 y 6 meses son unas 9.648 personas (15,8%), y entre 6 y 12 meses unas 810 personas (1,3%). El guarismo se reduce considerablemente para quienes buscan trabajo hace 1 año o más, siendo 179 las personas en esta situación (0,3%).

Existe un grupo de desocupados, compuesto por 31.812 personas (52,4%) que su búsqueda de trabajo se encuentra condicionada a determinadas condiciones especiales. La mayoría de ellas, unas 19.658 personas (61,8%), sostienen que el trabajo esté acorde a su conocimiento o experiencia es una de las principales condiciones que requieren para emplearse. Luego, muy por debajo, casi unos 50 puntos porcentuales de diferencia, hay 4.417 personas que declaran como condición que la jornada sea de baja carga horaria (13,9%). Las condiciones del lugar de trabajo o personales concentran a 3.193 personas (10,0%) y el querer un horario especial a unas 2.711 (8,5%). Las condiciones salariales y el horario flexible para atender las necesidades familiares concentran el 5,8% (3,4% y 2,4% respectivamente).

Por último, en lo que refiere al aporte a la seguridad social, más de la mitad de las personas desocupadas de MONTEVIDEO, unas 32.748 personas (66,2%), aportaron en el año 2017. Las restantes 16.715 personas (33,8%) no lo hicieron y, si bien ese guarismo es relativamente alto, el departamento es de los que mejores guarismos presenta. En comparación con el año 2016, el no aporte ha mejorado disminuyendo 2,3 puntos porcentuales (36,1% en 2016).

6. CALIDAD DEL EMPLEO

El no registro a la seguridad social y el subempleo son considerados indicadores fundamentales del empleo. El segundo, según el INE, refiere a aquellas personas que perteneciendo a la "fuerza de trabajo" tienen un empleo de menos de 40 horas semanales por razones ajenas a su voluntad. En este sentido, buscan o aceptarían un trabajo suplementario y/o están disponibles

para trabajar más horas. En la tabla VII se presenta la variación del subempleo total y no registro a la seguridad de MONTEVIDEO y del promedio del país durante el período de años 2006-2017.

En lo que refiere al no registro a la seguridad social, a nivel país hubo un descenso de 6 décimas de punto porcentual respecto al año 2016 situándose en 24,7%. Por otro lado, el descenso que sufrió el departamento fue de casi 1 punto porcentual (16,9%). Esto supone que, de las 683.475 personas ocupadas del departamento, hayan 115.180 que no aportaron a la seguridad social en el año 2017.

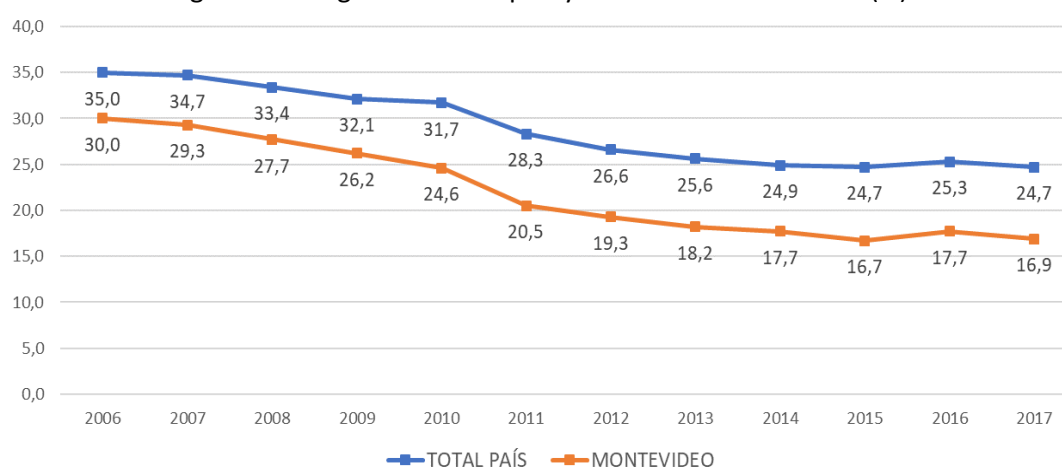
Tabla VII: Subempleo total y no registro a la seguridad social. Montevideo 2006-2017 (%).

AÑO	SUBEMPLEO TOTAL (con y sin registro a la seguridad social)		NO REGISTRO A LA SEGURIDAD SOCIAL	
	TOTAL PAÍS	MONTEVIDEO	TOTAL PAÍS	MONTEVIDEO
2006	----	----	35,0	30,0
2007	----	----	34,7	29,3
2008	----	----	33,4	27,7
2009	8,7	8,8	32,1	26,2
2010	8,6	8,9	31,7	24,6
2011	7,2	7,5	28,3	20,5
2012	7,2	7,4	26,6	19,3
2013	6,7	6,6	25,6	18,2
2014	6,7	6,5	24,9	17,7
2015	7,2	6,4	24,7	16,7
2016	8,3	7,2	25,3	17,7
2017	8,3	7,0	24,7	16,9

Fuente: Unidad Estadística-MTSS, en base a ECH-INE

En el gráfico 7 se aprecia la variación que ha tenido el no registro a la seguridad social durante el período 2006-2017, tanto del departamento como del total país. La tendencia del país resulta ser bastante estable para el período analizado, presentando una mayor variación en el año 2011 (28,3%) donde el no registro a la seguridad social cae 3,4 puntos porcentuales respecto al año 2010 (31,7%). La tendencia de MONTEVIDEO también es estable y se comporta de similar forma que la del nivel país, presentando para todo el período guarismos más bajos. Desde el año 2006 hasta el año 2015 el no registro ha descendido, presentando para el 2016 un incremento de 1 punto porcentual para volver a caer en el año 2017. De este modo, el año 2017 es el que menor guarismo de no registro presenta para el período analizado.

Gráfico 7: No registro a la seguridad social país y Montevideo 2006-2017 (%).



Fuente: Unidad Estadística-MTSS, en base a ECH-INE.

Por otro lado, en lo que refiere al subempleo (con registro o sin registro a la seguridad social), en la tabla VII se aprecia que a nivel departamental hubo un descenso de 2 décimas de punto porcentual en comparación con el año 2016. En términos absolutos, de 683.475 personas ocupadas en MONTEVIDEO hay 47.569 (7,0%) que se encontraban subempleadas en el año 2017. En el período de años analizado, se observa que para el departamento el período 2013-2015 fue el que menor porcentaje de subempleo registró (6,6%, 6,5% y 6,4% para cada año), mientras que el de mayor subempleo fue el 2010 (8,9%).

7. DESARROLLO PRODUCTIVO

El departamento de MONTEVIDEO es el centro administrativo del país y posee la mayor densidad por habitante del país. Gran parte de la actividad económica está concentrada en la capital y recibe diariamente a trabajadores de departamentos aledaños, principalmente de Canelones.

Su participación en el sector terciario es importante (78,2%), teniendo una gran relevancia en el Valor Agregado Bruto (VAB) del departamento. Dentro de este sector, el comercio, transporte, comunicaciones, alojamiento y comida son los que mayor incidencia tienen (30,9%). Por otro lado, el sector secundario tiene una relevancia más baja (20,9%) en el VAB y, la del primario, es poco significativa (0,9%)².

Tabla VIII: Participación en el PIB. Miles de pesos corrientes y porcentaje, período 2008-2011

	2008		2009		2010		2011	
	Miles de \$	%	Miles de \$	%	Miles de \$	%	Miles de \$	%
MONTEVIDEO	316.669.335	49,8	364.922.268	51,1	412.083.872	51,0	465.848.031	50,3
TOTAL	636.150.907	100,0	714.523.446	100,0	808.078.503	100,0	926.356.145	100,0

Fuente: Producto Interno Bruto Regional 2008-2011. Principales resultados. OPP, marzo 2016.

Tabla IX: Distribución del Valor Agregado Bruto por sector de actividad. Montevideo, 2011 (%)

	Primarias	Secundarias	Comercio, transporte, comunicaciones, alojamiento y comida	Gobierno, enseñanza y salud	Otros servicios	VAB a precios básicos
MONTEVIDEO	0,9	20,9	30,9	17,9	29,4	100
TOTAL	10,3	25,0	24,4	16,3	24,0	100

Fuente: Producto Interno Bruto Regional 2008-2011. Principales resultados. OPP, marzo 2016.

En lo que refiere a las exportaciones de bienes del departamento, estas representan el 19,0% del total del país. La mayor exportación fue por 146,9 millones de US\$, un total de 9,4% de las exportaciones departamentales. La carne bovina fue el segundo bien de mayor exportación, por un total de 111,0 millones de US\$, representando al 7,1% de las exportaciones. En tercer lugar, la lana y tejidos fueron exportados por 100,3 millones de US\$, lo que supuso el 6,4% de las exportaciones del departamento. Los principales destinos de las exportaciones fueron Brasil, China y Argentina. El primero por un monto de 368,1 millones de US\$ (23,4%), el segundo por 203,6 millones de US\$ (13,0%) y el tercero por 172,3 millones de US\$ (11,0%)³.

8. EMPRESAS

En el año 2017 se registró un promedio de 79.120 empresas⁴ en MONTEVIDEO. En comparación con el año 2016 hubo un incremento de 1.580 empresas, lo que supuso una

² Oficina de Planeamiento y Presupuesto (2016, marzo). Producto Interno Bruto Regional 2008-2011, Principales resultados. Recuperado de <https://bit.ly/2RFHeOP>

³ Exportaciones uruguayas de bienes por departamento. Recuperado de <https://bit.ly/2MCJ1oN>

⁴ Cantidad de empresas corresponde a cantidad de contribuyentes con aportación Industria y Comercio y/o Rurales

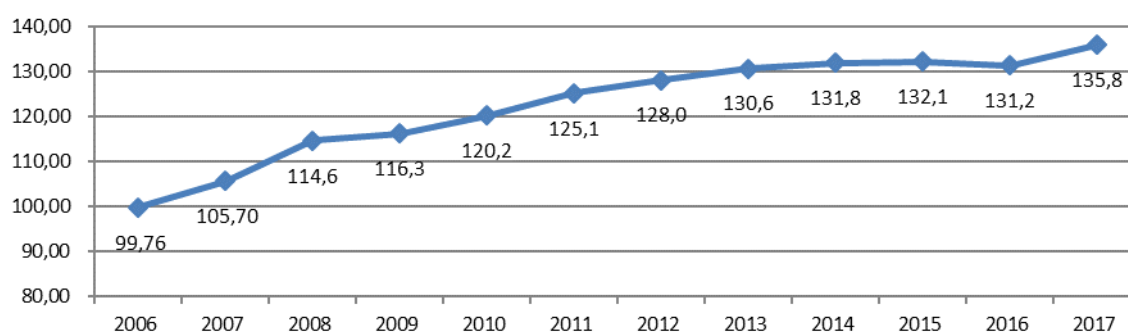
variación de 2%. Asimismo, se registra un aumento de 42% en la cantidad de empresas respecto al año 2005, cuando el total de empresas del departamento era de 58.138 (23.215 empresas menos). Este aumento es superior al registrado para la cantidad de empresas de todo el país para los mismos años, que fue de 37,6%. Por otro lado, en el año 2008 se registró la mayor variación, un incremento de 4.637 empresas respecto al año 2007 (7,8% de variación).

Tabla X: Empresas cotizantes en el departamento de Montevideo por mes de cargo y tamaño de empresas

	2006	2007	2008	2009	2010	2011	2012	2013	2014	2015	2016	2017
PROMEDIO ANUAL	58.138	60.787	65.424	68.352	70.239	72.230	74.354	75.934	77.214	77.830	77.540	79.120
VARIACIÓN ANUAL CANTIDAD		2.649	4.637	2.928	1.887	1.991	2.124	1.580	1.280	616	-290	1.580
VARIACIÓN ANUAL		4,6%	7,8%	4,5%	2,8%	2,8%	2,9%	2,1%	1,7%	0,8%	-0,4%	2,0%

Fuente: Unidad Estadística MTSS en base a Asesoría General en Seguridad Social (BPS). Promedio anual.

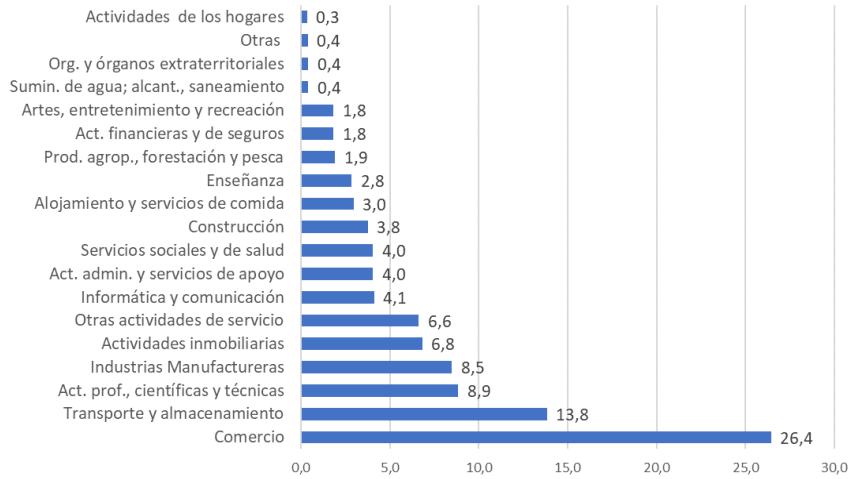
Gráfico 8: Evolución de la cantidad de empresas de Montevideo promedio anual, índice (2002=100)



Fuente: Unidad Estadística MTSS en base a Asesoría General en Seguridad Social (BPS). Valores a diciembre de cada año

Considerando la cantidad de empresas según actividad económica, se destaca que el comercio es la que mayor guarismo posee, concentrando al 26,4% de las empresas del departamento, siendo considerablemente la más importante para el año 2017. Observando su evolución, se aprecia un descenso de 223 empresas respecto al año 2016, pero un aumento de 5.197 en comparación con el año 2006 (32,1% más). En segundo lugar, se encuentra el transporte y almacenamiento concentrando al 13,8% de las empresas. La variación para esta rama es al alza, tanto para el año 2016 con un aumento de 2.704 empresas como para el año 2006 con 3.748 empresas, lo que supone respecto a ese año una variación de 50,4%. En tercer y cuarto lugar se encuentran, con similares guarismos, las actividades profesionales, científicas y técnicas (8,9%) y las industrias manufactureras (8,5%). Las primeras, registran un aumento de 26 empresas respecto al año 2016 y de 2.883 con el año 2006 (67,5% empresas más). Por otro lado, las segundas registran un descenso de 84 empresas en comparación con el año 2016 y un aumento de 352 respecto año 2016 que se traduce en una variación del 5,4%. Para el resto de las empresas, su participación en el total es menor al 7,0%.

Gráfico 9: Empresas por rama de actividad. Montevideo, 2017 (%)



Fuente: Unidad Estadística MTSS en base a Asesoría General en Seguridad Social (BPS)

Tabla XI: Cantidad de empresas privadas cotizantes por tipo de actividad económica, a diciembre de cada año. Montevideo 2006-2017

EMPRESAS POR RAMA DE ACTIVIDAD	2006	2007	2008	2009	2010	2011	2012	2013	2014	2015	2016	2017	2017 %	VARIACIÓN CANTIDAD 2017-2016	VARIACIÓN CANTIDAD 2017-2006	VARIACIÓN % 2017-2006
Prod. agrop., forestación y pesca	1.965	1.996	1.944	1.888	1.877	1.851	1.846	1.815	1.760	1.778	1.591	1.548	1,9	-43	-417	-21,2
Explotación de minas y canteras	25	23	23	26	24	27	28	23	28	34	30	28	0,0	-2	3	12,0
Industrias Manufactureras	6.507	6.841	7.257	7.188	7.202	7.280	7.196	7.195	7.188	7.112	6.943	6.859	8,5	-84	352	5,4
Sumin. de elect., gas y vapor	9	11	11	11	14	16	18	23	25	27	27	24	0,0	-3	15	166,7
Sumin. de agua; alcan., sanea.	611	631	675	564	492	423	375	352	335	354	341	336	0,4	-5	-275	-45,0
Construcción	1.803	2.018	2.276	2.326	2.423	2.578	2.696	2.915	2.979	3.002	3.019	3.034	3,8	15	1.231	68,3
Comercio	16.170	17.080	18.827	19.121	20.037	21.955	22.386	22.762	22.469	22.097	21.590	21.367	26,4	-223	5.197	32,1
Transporte y almacenamiento	7.433	7.716	7.988	7.976	8.043	8.146	8.224	8.474	8.500	8.518	8.477	11.181	13,8	2.704	3.748	50,4
Alojamiento y serv. de comida	1.533	1.696	1.954	1.955	2.042	2.119	2.212	2.252	2.318	2.298	2.365	2.396	3,0	31	863	56,3
Informática y comunicación	1.874	2.052	2.387	2.436	2.482	2.488	2.597	2.690	2.873	3.027	3.129	3.318	4,1	189	1.444	77,1
Act. financieras y de seguros	1.426	1.435	1.431	1.357	1.399	1.398	1.416	1.439	1.434	1.485	1.487	1.478	1,8	-9	52	3,6
Actividades inmobiliarias	4.515	4.705	4.832	4.916	5.041	5.189	5.308	5.407	5.483	5.431	5.499	5.510	6,8	11	995	22,0
Act. prof., científicas y técnicas	4.269	4.868	5.762	5.928	6.162	6.256	6.589	6.770	6.971	7.097	7.126	7.152	8,9	26	2.883	67,5
Act. admin. y servicios de apoyo	1.739	1.872	2.034	2.209	2.407	2.556	2.702	2.887	3.038	3.117	3.213	3.265	4,0	52	1.526	87,8
Administración pública y defensa	3	3	4	12	22	25	29	27	32	28	25	24	0,0	-1	21	700,0
Enseñanza	1.237	1.287	1.436	1.514	1.652	1.746	1.857	1.949	2.071	2.175	2.250	2.294	2,8	44	1.057	85,4
Servicios sociales y de la salud	2.467	2.698	2.951	3.008	3.091	3.028	3.055	3.199	3.258	3.273	3.274	3.260	4,0	-14	793	32,1
Artes, entret. y recreación	1.174	1.278	1.412	1.400	1.472	1.421	1.472	1.458	1.474	1.492	1.484	1.473	1,8	-11	299	25,5
Otras actividades de servicio	3.240	3.353	3.670	4.092	4.429	4.763	4.994	5.074	5.184	5.240	5.264	5.350	6,6	86	2.110	65,1
Actividades de los hogares	151	178	187	193	237	258	280	298	287	280	287	274	0,3	-13	123	81,5
Org. y órganos extraterritoriales	317	317	322	316	323	309	304	314	323	325	326	321	0,4	-5	4	1,3
Otras	888	832	789	735	663	603	573	404	379	393	332	303	0,4	-29	-585	-65,9
TOTAL	59.356	62.890	68.172	69.171	71.534	74.435	76.157	77.727	78.409	78.583	78.079	80.795				

Fuente: Unidad Estadística MTSS en base a Asesoría General en Seguridad Social (BPS). Valores a diciembre.