

MTSS

Ministerio
de Trabajo y
Seguridad
Social

2016

SERIE INFORMES DEPARTAMENTALES

Principales indicadores del
mercado laboral

PAYSANDÚ

Ministerio de Trabajo y Seguridad Social
Unidad Estadística de Trabajo y Seguridad Social



Ministro de Trabajo y Seguridad Social
Mtro. Ernesto Murro

Subsecretario de Trabajo y Seguridad Social
Dr. Nelson Loustaunau

Directora General de Secretaría
Dra. Ana Santestevan

Encargada/o Unidad Estadística de Trabajo y Seguridad Social
Cra. María Luisa Brovia, Ec. Juan Pablo Martínez

Elaboración del informe
Lic. Mariana Ferrer, Lic. Leticia Lado, Lic. Alejandro Castiglia, Ec. Tania Echagüe

Por otras publicaciones de la Unidad Estadística:
www.mtss.gub.uy, Unidad Estadística del Trabajo y de la Seguridad Social, Publicaciones.

DEPARTAMENTO DE PAYSANDÚ¹

ACTIVIDAD, EMPLEO Y DESEMPLEO DEPARTAMENTO PAYSANDÚ

Para el promedio del año 2015 la tasa de actividad para el departamento de PAYSANDÚ se ubicó en 56,5%, registrando una disminución de 1,8 puntos porcentuales con respecto a 2014, cuando la tasa se ubicaba en 58,3%. Esto supone una disminución en la oferta de trabajo en el departamento de un año al siguiente. En 2014 la cantidad de población económica activa (ocupados más desocupados) era de aproximadamente 53.604 personas, mientras que para el 2015, esta cifra asciende a 52.361 personas. La tasa de actividad departamental continúa ubicándose por debajo de la actividad nacional para 2015, al igual que viene ocurriendo en los últimos años. Desagregando la actividad por sexo, para los hombres del departamento se registra un mínimo descenso en la tasa de actividad (0,1 punto porcentual), pasando la actividad masculina de 69,1% en el año 2014, a 69,0% en 2015. Mientras que para las mujeres sin embargo, se registra una disminución en la tasa de actividad de 3,6 puntos porcentuales, ubicándose este guarismo en 45,1% para el año 2015. Esto implica que la disminución de la tasa de actividad general se debe casi exclusivamente al descenso de la actividad femenina. Para el departamento de PAYSANDÚ la tasa de actividad femenina se ubica 10 puntos porcentuales por debajo de su par nacional, ya que la actividad femenina nacional es de 55,4% en 2015. Por otra parte, contrario a lo sucedido en otros departamentos la brecha entre la tasa de actividad masculina y femenina se ha mantenido e incluso agrandado en estos años (20,6 puntos porcentuales en 2001 frente a 23,9 en 2015), por lo que continúan existiendo diferencias importantes entre la participación de hombres y mujeres en el mercado de trabajo departamental.

Al igual que lo sucedido con la tasa de actividad, la tasa de empleo promedio para el año 2015 en PAYSANDÚ presenta un descenso, en este caso es de 2 puntos porcentuales, pasando de 55,1% en 2014, a 53,1% para el promedio del año 2015. Esto supone que en PAYSANDÚ hay aproximadamente 49.157 personas ocupadas en el año 2015. Si bien en 2014 la cantidad de ocupados era menor (50.622 ocupados), la cantidad de población en edad de trabajar también lo era, lo que implica una disminución en el porcentaje de población que en edad de trabajar (mayor de 14 años) se encuentra efectivamente ocupada en PAYSANDÚ para el año 2015.

Analizando el nivel de empleo por sexo, tanto en los hombres como en las mujeres se registra un descenso de la tasa de empleo. En los hombres el descenso es leve, representando 0,2 punto porcentual, pasando de 65,5% a 65,3% mientras que en el caso de las mujeres la disminución es de 3,9 puntos porcentuales, pasando la tasa de empleo femenino de 45,8% a 41,9% en 2015. Por tanto se puede afirmar que la disminución en la tasa de empleo a nivel departamental se debe en gran parte a la disminución en la tasa de empleo de las mujeres. A su vez se puede observar la brecha de empleo que existe entre hombres y mujeres, que ha aumentado levemente en estos años (de 22,6 puntos porcentuales en 2001 pasa a 23,4 puntos para 2015) y evidencia las diferencias de acceso al mercado de trabajo de hombres y mujeres.

Respecto a la situación del desempleo en el departamento, la tasa de desempleo muestra un aumento de 0,5 punto porcentual de un año al siguiente, ya que en el año 2014 era de 5,6%, y para 2015 se

¹ Para este informe se utiliza como población total del departamento la que surge de la expansión de la muestra de la Encuesta Continua de Hogares (118.539 personas). Presenta una mínima diferencia con la que surge de la estimación de población realizada por el INE para el departamento de Paysandú, Revisión 2013, que es de 118.483 personas para el año 2015.

ubica en 6,1%, lo que supone que para este último año, los desocupados de PAYSANDÚ ascienden a 3.204 personas. Esto resulta coherente con los datos anteriores, ya que la tasa de actividad disminuyó en un 3% mientras la tasa de empleo disminuyó un 3,6% lo que significa mayor cantidad de personas desempleadas dado que la disminución del empleo se produjo a mayor ritmo que la del desempleo. A su vez si observamos el comportamiento de la tasa de desempleo por sexo, para ambos se registran aumentos, aunque para los hombres el aumento es menor que para las mujeres. En los varones el desempleo se ubica en 5,4%, (aumentando 0,2 punto porcentual respecto al año anterior) mientras que para las mujeres es de 7,1% (aumentando 1 punto). Aunque en ambos casos se ubica por debajo del desempleo a nivel nacional considerado por sexo.

En cuanto a la brecha en el desempleo entre hombres y mujeres registra un descenso importante en los años considerados ya que para 2001 era de 8,2 puntos porcentuales mientras que en el 2015 se ubica en 1,7 punto porcentual. Como se observa en la gráfica siguiente, el desempleo ha mostrado un descenso prácticamente constante desde el año 2006.

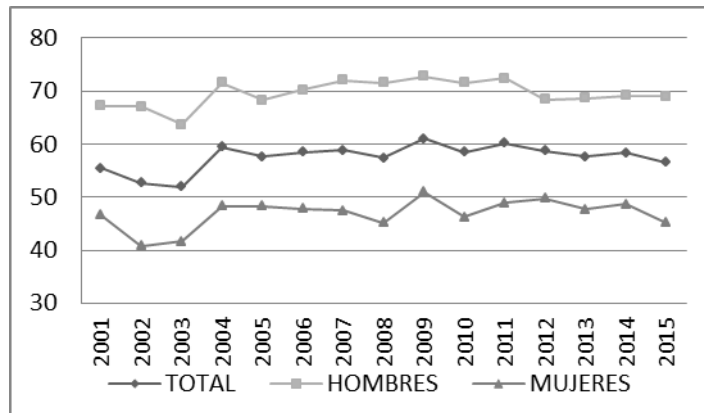
CUADRO 1. ACTIVIDAD, EMPLEO Y DESEMPLEO PAYSANDÚ (2001–2015) ²

AÑO	TASA DE ACTIVIDAD (%)			TASA DE EMPLEO (%)			TASA DE DESEMPLEO (%)		
	TOTAL	HOMBRES	MUJERES	TOTAL	HOMBRES	MUJERES	TOTAL	HOMBRES	MUJERES
2001	55,5	67,2	46,6	48,4	61,3	38,7	12,8	8,9	17,1
2002	52,7	67,1	40,8	46,0	60,2	34,2	12,7	10,2	16,2
2003	51,9	63,7	41,7	42,3	53,0	33,1	18,5	16,9	20,7
2004	59,4	71,5	48,3	49,8	63,7	36,9	16,2	10,9	23,5
2005	57,6	68,3	48,3	50,3	62,7	39,5	12,7	8,2	18,3
2006	58,5	70,2	47,8	51,9	64,5	40,4	11,3	8,2	15,5
2007	58,8	72,1	47,5	52,6	66,4	40,8	10,7	7,9	14,2
2008	57,4	71,6	45,2	52,6	67,3	39,9	8,4	6,0	11,7
2009	61,0	72,8	51,0	56,1	68,7	45,5	8,6	6,0	11,8
2010	58,5	71,6	46,3	54,8	68,0	42,6	6,3	5,0	8,0
2011	60,2	72,4	48,9	56,5	68,7	45,2	6,1	5,1	7,5
2012	58,7	68,4	49,7	55,9	65,6	46,9	4,8	4,1	5,6
2013	57,6	68,6	47,7	53,9	65,4	43,7	6,4	4,8	8,5
2014	58,3	69,1	48,7	55,1	65,5	45,8	5,6	5,2	6,1
2015	56,5	69,0	45,1	53,1	65,3	41,9	6,1	5,4	7,1
Total país 2015	63,8	73,0	55,4	59,0	68,4	50,5	7,5	6,4	8,8

Fuente ECH, INE. Datos urbanos 2001 – 2005. Total urbano y rural 2006 en adelante.

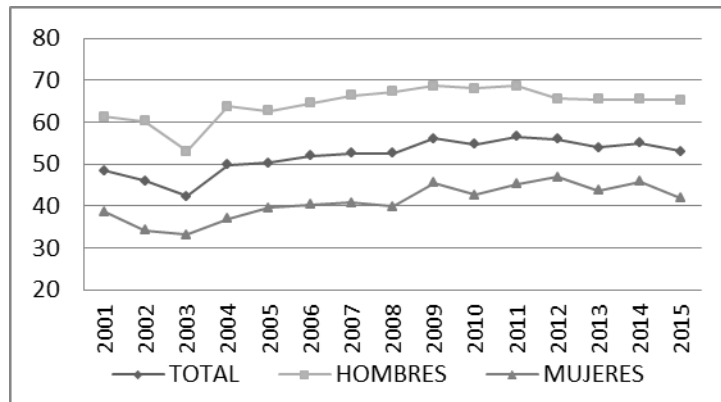
² Las tasas 2001-2005 son para el total Urbano, a partir de 2006 se registra total país (urbano y rural). Las tasas se han sido revisadas y actualizadas por el INE a Setiembre de 2013

GRÁFICA 1. TASA DE ACTIVIDAD TOTAL Y POR SEXO PAYSANDÚ 2015



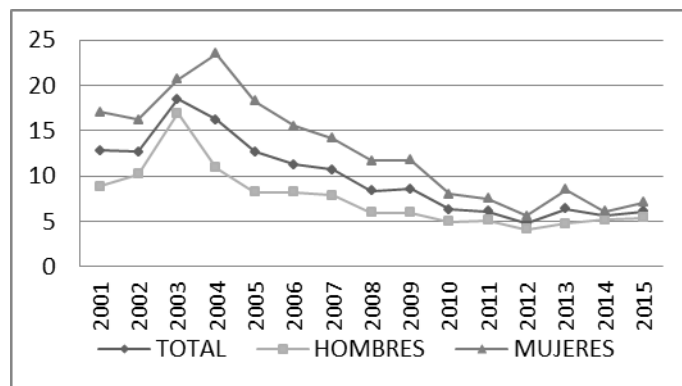
Fuente ECH, INE

GRÁFICA 2. TASA DE EMPLEO TOTAL Y POR SEXO PAYSANDÚ 2015



Fuente ECH, INE

GRÁFICA 3. TASA DE DESEMPLEO TOTAL Y POR SEXO PAYSANDÚ 2015



Fuente ECH, INE

POBLACIÓN TOTAL POR CONDICIÓN DE ACTIVIDAD ECONÓMICA

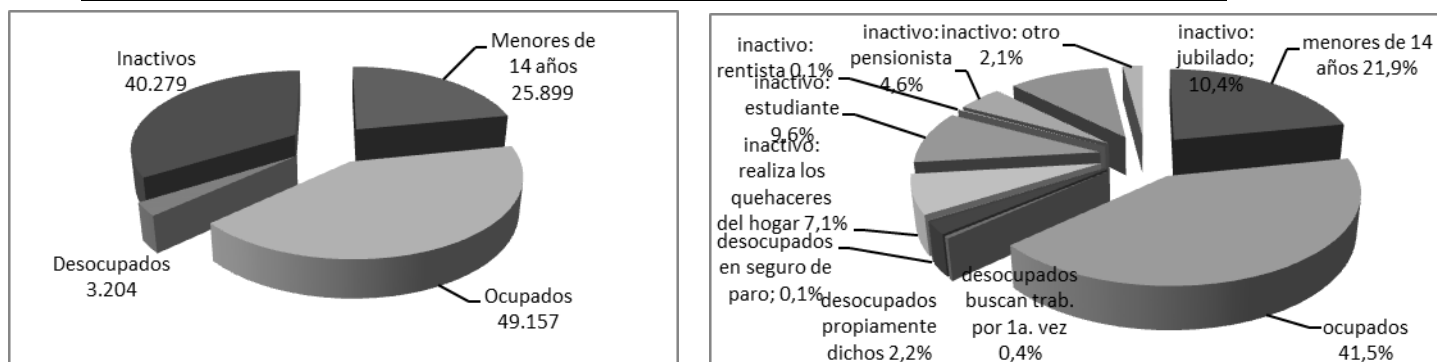
Considerando a la población total del departamento por condición de actividad económica, se observa que el 41% de la población total se encuentra ocupada, lo que supone aproximadamente 49.157 personas ocupadas. En 2014 se registraba un porcentaje de ocupados superior (43,2%). En cuanto a los desocupados de PAYSANDÚ, constituyen el 2,7% del total de población del departamento, lo que supone aproximadamente unas 3.200 personas desocupadas en el promedio del año 2015. En 2014 había 2.982 desocupados cifra menor a la de 2015, situación que se visualiza también en un aumento del desempleo en mayor medida que la disminución en la tasa de actividad. Por otra parte se destaca que el 21,9% de la población tiene menos de 14 años (25.899 personas), y el 34 % es inactiva económicamente (40.279 personas).

CUADRO 2. POBLACIÓN TOTAL POR CONDICIÓN DE ACTIVIDAD ECONÓMICA (PAYSANDÚ 2008 - 2015)

CONDICIÓN DE ACTIVIDAD ECONÓMICA	Total(%) 2008	Total(%) 2009	Total(%) 2010	Total(%) 2011	Total(%) 2012	Total(%) 2013	Total(%) 2014	Total (%) 2015
Menor de 14 años	24,0	23,8	22,7	22,3	22,9	21,3	21,5	21,9
Ocupados	40,0	42,8	42,4	43,9	43,1	42,5	43,2	41,4
Desocupados buscan trabajo primera vez	0,8	0,7	0,1	0,4	0,1	0,6	0,4	0,4
Desocupados propiamente dichos	2,8	2,7	2,4	2,3	1,9	2,3	2,0	2,2
Desocupados en seguro de paro	0,1	0,3	0,2	0,1	0,1	0,1	0,1	0,1
Inactivo, realiza quehaceres hogar	9,6	8,2	7,4	6,7	5,8	7,0	6,8	7,1
Inactivo, estudiante	7,6	6,8	8,4	7,9	7,8	8,5	8,5	9,6
Inactivo, rentista	0,1	0,2	0,1	0,2	0,3	0,2	0,3	0,1
Inactivo, pensionista	4,2	4,8	4,1	4,7	4,0	3,7	3,8	4,6
Inactivo, jubilado	9,7	8,9	10,2	9,4	10,7	12,3	11,0	10,4
Inactivo, otro	1,1	0,9	2,0	2,2	3,3	1,8	2,3	2,1
Total	100,0 (115.854 personas)	100,0 (116.108 personas)	100,0 (116.387 personas)	100,0 (113.124 personas)	100,0 (113.124 personas)	100,0 (113.124 personas)	100,0 (117.148 personas)	100,0 (117.148 personas)

Fuente Unidad Estadística MTSS, en base a ECH, INE (*) Se presentan en este informe la cantidad promedio de personas en seguro de desempleo para el departamento en 2015, en función de datos de BPS.

GRÁFICA 4. CONDICIÓN DE ACTIVIDAD (FRECUENCIA AGREGADA - PORCENTAJE DESAGREGADO)

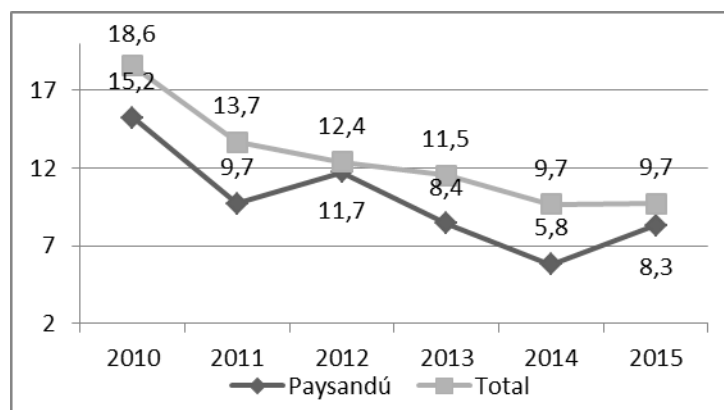


Fuente Unidad Estadística MTSS, en base a ECH, INE 2015

POBREZA

Si consideramos el nivel de pobreza del departamento esta se ubica en 8,3% de la población total, lo que supone un aumento ya que en 2014 se ubicaba en 5,8%³. El departamento que presenta los indicadores más altos de pobreza es Rivera, con 16,5% de la población por debajo de la línea de pobreza, mientras que Flores es el departamento menos pobre del país con el 1,8% de su población en situación de pobreza. Como se observa en la gráfica siguiente, la pobreza en PAYSANDÚ disminuyó con altibajos en 2012, año en que aumentó considerablemente para luego seguir descendiendo, registrando en 2014 un valle sustantivo (el registro más bajo de los últimos años) aunque de 2014 a 2015 registra nuevamente un aumento. Los niveles de pobreza son distintos según la condición de actividad económica de las personas, el 4,8% de los ocupados son pobres, mientras que en las personas desempleadas la pobreza se ubica entre 10% y un 14% (dependiendo del tipo de desempleado). Por otra parte, el 16% de los menores de 14 años de PAYSANDÚ se encuentran en situación de pobreza. A nivel nacional la pobreza se ubica en 9,7% para 2015, similar registro observado para 2014.

GRÁFICA 5. POBREZA TOTAL PAÍS – PAYSANDÚ 2010-2015



Unidad Estadística MTSS. Fuente ECH INE 2010 - 2015.

Si consideramos la pobreza según el método de necesidades básicas insatisfechas (NBI) 41,4% de la población del departamento presenta al menos una necesidad básica insatisfecha. A nivel país, este porcentaje se ubica en 33,8% de las personas, y en 30,7% de los hogares particulares⁴.

OCUPADOS

Considerando la distribución por sexo de las personas ocupadas de PAYSANDÚ, 58,7% son hombres y 41,3% son mujeres (28.854 hombres ocupados y 20.303 mujeres respectivamente). En cuanto a la distribución por edad de los ocupados, se destaca que un 26% de los ocupados tiene entre 40 y 49

⁴ Atlas Sociodemográfico y de la desigualdad del Uruguay. Fascículo 1. Las necesidades básicas insatisfechas a partir de los Censos 2011. Juan José Calvo (coordinador) y otros. 2013, Programa de Población, Unidad Multidisciplinaria, Facultad de Ciencias Sociales, Universidad de la República.

años, mientras que el 21% tiene entre 30 y 39 años de edad y un 20% entre 50 y 59 años. Por otra parte, el 15% de los ocupados son jóvenes de 14 a 24 años.

En cuanto al nivel educativo de los ocupados, el 28% de los ocupados tiene 6 o menos años de educación formal (a nivel nacional el 21,4% de los ocupados del país presenta este nivel educativo). Considerando la educación secundaria, 23% ha alcanzado el ciclo básico de forma completa o incompleta; a nivel nacional 19% de los ocupados del país posee dicha educación. Finalmente el 13% de los ocupados presenta educación de nivel terciario, mientras que a nivel nacional un 23% de los ocupados alcanzó dicha educación. Como sucede en el resto del país, las mujeres trabajadoras alcanzan niveles educativos superiores a los alcanzados por los varones ocupados, por ejemplo, el 30% de los trabajadores varones tiene 6 o menos años de educación formal, mientras que en las mujeres ocupadas ese porcentaje es de 24,5% ; en el otro extremo, el 18% de las ocupadas tiene nivel educativo terciario (magisterio o profesorado, universidad completa o incompleta), mientras que solamente el 9% de los varones alcanzó este nivel educativo. Pero aun así las mujeres continúan presentando mayores dificultades para acceder al mercado de trabajo en el departamento como se demostrará más adelante.

CUADRO 3. OCUPADOS POR SEXO Y NIVEL EDUCATIVO (PAYSANDÚ – TOTAL PAÍS 2015)

NIVEL EDUCATIVO	HOMBRE (%)	MUJER (%)	TOTAL (%)	TOTAL PAÍS (%)
Sin instrucción/Primaria	29,7	24,5	27,6	21,4
Ciclo Básico	25,0	20,2	23,0	19,3
Educación Media Superior	17,2	23,1	19,6	17,4
E.M. Tecnológica	5,6	2,5	4,3	1,6
Ed. Técnica	13,4	11,3	12,5	17,1
Magisterio/Prof.	1,2	6,3	3,3	3,2
Terciario inc/Universidad	3,0	5,2	3,9	9,6
Terciario comp./Univ. comp.	4,9	6,9	5,7	10,3
TOTAL	100,0 (28.854 personas)	100,0 (20.303 personas)	100,0 (49.157 personas)	100,0

Fuente Unidad Estadística MTSS, en base a ECH, INE 2015

Considerando la actividad económica en donde los ocupados se desempeñan (ocupación principal), se destaca que la actividad que mayor peso en el empleo presenta es el Comercio, agrupando al 18,3% de los ocupados, lo que representa unos 9.000 puestos de trabajo, le siguen de cerca las actividades vinculadas a la agricultura, forestación y pesca que nuclea el 18% de los ocupados (8.800 empleos aproximadamente), mientras que la Industria Manufacturera es la tercer actividad en lo que a ocupación de trabajadores refiere con un 11% de los trabajadores ocupados en esta actividad (aprox. 5500 empleos).

En un rango menor figuran la Construcción y los servicios sociales y vinculados a la salud humana, así como las actividades inmobiliarias, profesionales, científicas y técnicas, administrativas y servicios de apoyo ocupando un 8% y un 7% de los trabajadores respectivamente.

CUADRO 4. OCUPADOS POR RAMA DE ACTIVIDAD (PAYSANDÚ 2008 - 2015)

RAMA DE ACTIVIDAD	TOTAL (%) 2008	TOTAL (%) 2009	TOTAL (%) 2010	TOTAL (%) 2011	TOTAL (%) 2012	TOTAL (%) 2013	TOTAL (%) 2014	TOTAL (%) 2015	CANTIDAD 2015	VARIACIÓN 2015-2008
Comercio	18,4	20,3	15,9	17,8	17,5	18,2	18,5	18,3	9.004	-0,1
Producción agropecuaria, forestación y pesca	20,5	20,4	26,1	19,8	15,1	16,9	15,7	17,9	8.788	-2,6
Industria manufacturera	15,4	13,3	12,7	13,5	12,7	12,0	13,0	11,1	5.460	-4,3
Construcción	6,8	6,0	7,3	8,2	8,1	7,2	7,0	7,9	3.877	1,1
Servicios sociales y	5,6	5,1	5,3	5,7	7,4	6,9	5,8	7,1	3.481	1,5
Act. inmob/Act. prof.,científ.	3,2	4,1	3,6	4,0	5,2	5,8	6,8	7,0	3.451	3,8
Actividades de los hogares en	7,2	7,4	7,5	8,2	7,1	7,0	7,0	6,4	3.164	-0,8
Enseñanza	4,5	5,7	5,3	5,9	6,2	6,6	7,3	5,4	2.655	0,9
Transporte, almac. inf. y	5,6	4,2	4,5	5,3	5,6	6,0	5,8	5,2	2.544	-0,4
Artes,entreten.,recreación/	4,7	4,3	3,9	3,7	4,2	4,8	3,9	4,3	2.097	-0,4
Administración pública y	3,9	4,5	4,3	4,2	4,2	4,8	3,9	4,2	2.051	0,3
Alojamiento y servicios de	2,8	2,6	2,4	1,9	3,6	2,5	3,1	2,8	1.368	0,0
Electricidad, gas, agua	0,8	0,9	0,7	0,8	1,7	0,9	0,7	1,2	605	0,5
Intermediación financiera	0,7	1,1	0,6	1,2	1,4	0,4	0,8	1,1	544	0,4
Act. Organizaciones y órganos extraterritoriales	0,0	0,1	0,0	0,1	0,0	0,0	0,0	0,1	33	0,1
Explotación de minas y canteras	0,0	0,1	0,0	0,0	0,0	0,0	0,4	0,1	35	0,1
TOTAL	100 (46.376 personas)	100 (49.671 personas)	100 (49.302 personas)	100 (49.650 personas)	100 (48.745 personas)	100 (48.032 personas)	100 (50.622 personas)	100 (49.157 personas)	49.157	

Fuente Unidad Estadística MTSS, en base a ECH, INE

Comparando 2008-2015, las actividades que presentan mayor variación en términos porcentuales son las actividades inmobiliarias, profesionales, científicas y técnicas, administrativas y servicios de apoyo que pasaron de 3,2% en 2008 a 7,0% en 2015 aumentando su participación en el empleo en un 3,8 puntos porcentuales; también se observa una disminución significativa de la Industria Manufacturera y en la Producción agropecuaria, forestación y pesca , ya que de 2008 a 2015 disminuyeron su participación en el empleo 4,3 y 2,6 puntos porcentuales respectivamente.

Si se consideran los ocupados por grupo de ocupación se observa que el 22% de los ocupados se desempeña en trabajos relacionados con servicios y ventas mientras que un 21% lo hace en empleos no calificados, siendo estas las ocupaciones más frecuentes con un total de 21.000 ocupados entre

ambas. El tercer grupo de ocupaciones que se destaca son oficiales y/o operarios de mecánica y oficios afines (aprox. 7.800 empleos), mientras que en cuarto lugar figuran los empleados de oficina con el 10% de los empleos (aproximadamente 4.800 empleos).

Si consideramos desde el año 2008 al 2015, se observa un aumento importante en los trabajadores de los servicios y vendedores de 10 puntos porcentuales. Este aumento se debe seguramente al pasaje de empleados de poder ejecutivo, legislativo y directivos así como de trabajadores no calificados a dichos servicios ya que ambas categorías disminuyeron 4,8 y 3,8 en el período. Se observa a su vez una disminución de los oficiales, operarios mecánicos y afines (2 puntos porcentuales menos en 2015 que en 2008).

CUADRO 5. OCUPADOS POR OCUPACIÓN (PAYSANDÚ 2008 - 2015)

OCUPACIÓN	TOTAL 2008 (%)	TOTAL 2009 (%)	TOTAL 2010 (%)	TOTAL 2011 (%)	TOTAL 2012 (%)	TOTAL 2013 (%)	TOTAL 2014 (%)	TOTAL 2015 (%)	CANTI DAD 2015	VARIACI ÓN 2008 - 2015
Trab.serv. y vendedor	11,8	13,9	12,1	12,4	21,4	22,0	21,2	21,9	10.765	10,1
Trabajador no calificado	25,1	26,0	28,4	25,8	18,4	21,1	20,3	21,3	10.475	-3,8
Oficial/operario mec./afines	16,6	14,7	13,4	13,2	16,5	16,0	15,8	15,8	7.769	-0,8
Empleados de oficina	8,9	10,5	9,9	10,9	11,8	10,5	11,9	9,7	4.772	0,8
Operador instalaciones/maq.	10,4	7,9	9,6	9,2	8,3	8,0	9,2	8,4	4.103	-2,1
Profesional, científicos e intel.	6,0	7,8	6,8	8,4	9,0	8,6	8,6	7,6	3.712	1,5
Agric./trab. calif. agro/pesca	7,9	8,1	8,9	7,1	5,2	6,4	4,9	6,7	3.303	-1,1
Técnicos/prof. nivel medio	6,3	4,6	4,1	5,9	7,4	5,9	6,4	6,3	3.074	0,0
Poder Ejec/Leg y directivos	6,6	6,4	6,7	6,7	1,5	0,9	1,4	1,8	867	-4,8
Fuerzas Armadas	0,5	0,3	0,1	0,5	0,3	0,6	0,2	0,6	317	0,2
TOTAL	100	100	100	100	100	100	100	100	49.157	

Fuente Unidad Estadística MTSS, en base a ECH, INE

Observando a las personas ocupadas pero por categoría de ocupación, se destaca que el 59% son asalariados privados, el 13% de los ocupados de PAYSANDÚ son empleados públicos, mientras que el 22% son trabajadores por cuenta propia. Dentro de estos últimos, aproximadamente 19% son trabajadores por cuenta propia con local o inversión.

En la Encuesta Continua también se indaga sobre información referida al tamaño de empresa donde las personas trabajan, la cantidad de horas trabajadas por semana y la cantidad de trabajos que los ocupados desarrollan. Se destaca que el 44% de los ocupados se emplea en empresas que están integradas por entre 1 y 4 personas, mientras que en el otro extremo, el 33% lo hace en empresas compuestas por 50 o más trabajadores.

Respecto a la cantidad de horas trabajadas por semana se observa una diferencia entre la cantidad de horas trabajadas por hombres y la cantidad de horas trabajadas por mujeres (aspecto observado y mencionado en informes correspondientes a años anteriores para el departamento aunque en PAYSANDÚ dichas diferencias no son tan pronunciadas como en el resto de los departamentos), las mujeres se concentran en porcentajes mayores en las categorías de menor carga horaria (hasta 20

horas, de 21 a 40 horas y entre 41 y 60 horas de trabajo semanal), los varones se concentran principalmente en la categoría de entre 41 a 60 horas semanales de trabajo. Así, 60% de los hombres trabajan entre 41 y 60 horas a la semana, mientras que el 32% de las mujeres ocupadas trabaja dicha cantidad de horas en la semana. Por otra parte, el 26% de las mujeres trabaja hasta 20 horas a la semana, y sólo 9% de los ocupados varones lo hace. Esto estaría implicando que una parte de las mujeres a diferencia de los hombres, trabajan medio tiempo o a tiempo parcial. Esta diferencia se podría vincular con que la inserción laboral de las mujeres continúa siendo más vulnerable que la inserción laboral de los varones. Aquí nos referimos exclusivamente a horas trabajadas considerando el trabajo remunerado.

Finalmente, más del 90% de las personas ocupadas del departamento mantiene un solo trabajo, y el 7,3% trabaja en dos empleos. Sin embargo, del total de ocupados del departamento, el 12% busca otro empleo lo que supone que aproximadamente 5.700 personas ocupadas buscan otro empleo, dentro de ese porcentaje un 62% busca cambiar de trabajo mientras que un 38% quiere trabajar más horas. Profundizando en las razones por las que estos ocupados quieren otro empleo, se destaca la búsqueda de un mayor ingreso, aproximadamente 3.300 personas de las 5.700 mencionadas anteriormente (57%).

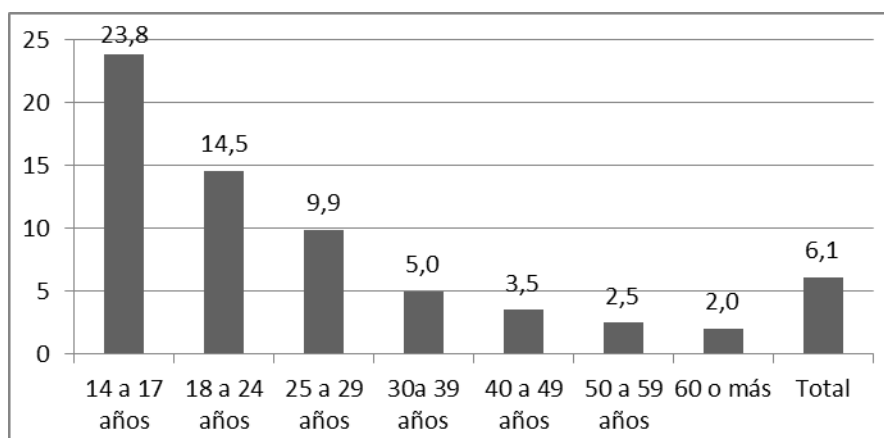
DESOCUPADOS

Los desocupados del departamento de PAYSANDÚ representan aproximadamente 3.200 personas en el promedio del año 2015. De estos, 52% son hombres (aproximadamente 1.660 hombres), y 48% son mujeres (1.550 mujeres), siendo similar el número de hombres desempleados al de mujeres desempleadas.

Aun así las mujeres presentan una mayor tasa de desempleo, no solo en el último año, sino en todos los años considerados en el Cuadro 1. Desagregando por tramos de edad, se aprecia que el desempleo es importante en los jóvenes del departamento, ya que del total de personas desempleadas, el 42,4% son jóvenes de entre 14 y 24 años, y si consideramos un tramo de edad más amplio, de 14 a 29 años, el 58,3% de los desempleados de PAYSANDÚ son menores de 30 años. En la gráfica siguiente se aprecia esta situación con el registro de la tasa de desempleo por tramos de edad. Particularmente, la tasa de desempleo en los jóvenes de 18 a 24 años es de 35,2%, valor muy superior al observado para el resto de tramos de edad, y para la tasa de desempleo total del departamento (6,1%).

A su vez en la gráfica siguiente es posible observar la tasa de desempleo para cada tramo de edad, reflejándose las altas de desempleo en los grupos de edades jóvenes (entre 14,5% y 10% del total jóvenes de 18 a 24 y de 25 a 29 años respectivamente).

GRÁFICA 6. TASA DE DESEMPLEO POR TRAMOS DE EDAD – PAYSANDÚ 2015



Fuente Unidad Estadística MTSS, en base a ECH, INE 2015

CUADRO 6. DESOCUPADOS POR SEXO Y NIVEL EDUCATIVO (PAYSANDÚ – TOTAL PAÍS 2015)

NIVEL EDUCATIVO	HOMBRE (%)	MUJER (%)	TOTAL (%)	TOTAL PAÍS (%)
Sin instrucción/Primaria	37,3	36,7	37,0	18,1
Ciclo Básico	24,9	21,1	23,0	28,8
E.M. Sup. Secundaria	15,4	19,1	17,2	19,0
E.M. Tecnológica	8,3	5,0	6,7	3,0
Ed. Técnica	10,1	4,9	7,5	15,9
Magisterio/Prof.	0,0	2,1	1,0	1,4
Terc. inc./Universidad	4,1	6,7	5,3	10,7
Terc. comp./Univ. com	0,0	4,6	2,2	3,2
TOTAL	100,0 (1.621 personas)	100,0 (1.547 personas)	100,0 (3.168 personas)	100,0

Fuente Unidad Estadística MTSS, en base a ECH, INE 2015

Considerando a los desocupados por nivel educativo, se destaca que prácticamente el 37% de estos tiene 6 o menos años de educación formal (sin instrucción, primaria completa o incompleta). Este valor se ubica muy por encima del registrado a nivel nacional, donde el 18,1% de los desocupados no tiene instrucción o alcanzó como máximo Primaria, ya sea completa o incompleta, lo que implica que un alto porcentaje de los desocupados de este departamento poseen un nivel educativo bajo. El 23% ha alcanzado el ciclo básico del liceo (de forma completa o incompleta), mientras que el 8,5% ha alcanzado la educación terciaria (a nivel nacional este último porcentaje es de 15,3% del total de desempleados del país). Se observa también que las mujeres desempleadas de PAYSANDÚ poseen un mayor nivel educativo que los varones, ya que solo el 4,1% de los desocupados varones ha alcanzado la educación terciaria, mientras que el 13,4% de las desocupadas del departamento se concentra en estos niveles educativos superiores. Esto supone que el mayor nivel educativo alcanzado no necesariamente se traduce en un mejor acceso al empleo, o por lo menos para las mujeres (situación que también se verifica a nivel nacional).

Observando la actividad en la cual se desempeñaban los desocupados, hay 4 actividades que se destacan y que en conjunto concentran el 75,6% de los desempleados de PAYSANDÚ (aproximadamente 2.000 puestos) y son la Producción agropecuaria, forestación y pesca, ya que el 27,8% de las personas desempleadas trabajaba en esta actividad, las Actividades de los hogares en calidad de empleadores, agrupando el 17,3% de los desocupados, siendo en su totalidad mujeres mientras que la construcción nuclea el 15,7% de los desocupados (siendo exclusivamente hombres, en un 29,1%) y el comercio nucleando a prácticamente 15% de los desocupados del departamento. Considerando por sexo, se destaca que 37,6% de las mujeres desempleadas trabajaba en actividades de los hogares, y el 37,8% de los varones desocupados lo hacía en la Producción agropecuaria, forestación y pesca y un 29,1% en la Construcción.

CUADRO 7. DESOCUPADOS POR SEXO Y RAMA DE ACTIVIDAD (PAYSANDÚ 2015)

RAMA DE ACTIVIDAD	HOMBRE (%)	MUJER (%)	TOTAL (%)	CANTIDAD
Producción agropecuaria, forestación y pesca	37,8	16,1	27,8	746
Actividades de los hogares	0,0	37,6	17,3	22
Construcción	29,1	0,0	15,7	232
Comercio	17,1	12,1	14,8	98
Industria manufacturera	7,1	10,4	8,6	421
Actividades administrativas y servicios de apoyo	2,4	5,1	3,7	31
Información y comunicación	4,7	0,0	2,5	61
Enseñanza	0,0	4,9	2,3	28
Servicios sociales y relacionados con la salud	0,0	4,9	2,3	28
Transporte y almacenamiento	0,0	2,5	1,2	68
Suministro de electricidad, gas, vapor y aire ac.	1,9	0,0	1,0	396
Alojamiento y servicios de comida	0,0	2,3	1,0	61
Otras actividades de	0,0	2,3	1,0	28
Explotación de minas	0,0	1,8	0,8	465
TOTAL	100,0 (1.449 personas)	100,0 (1.236 personas)	100,0 (2.685 personas)	2.685

Fuente Unidad Estadística MTSS, en base a ECH, INE 2015
(Se excluyen los que buscan trabajo por primera vez)

La ocupación de la cual procede una parte importante de los desempleados, son los empleos no calificados nucleando al 42% del total de desempleados, mientras que en segundo lugar se destacan los trabajadores de los servicios y vendedores, con 26% de las personas sin empleo. Considerando por sexo, se observa que 43% de los hombres desempleados se desempeñaba en empleos no calificados, y 31% lo hacía en trabajos vinculados a oficiales, operarios mecánicos y afines. En el caso de las desempleadas mujeres 40,5% de las mismas se desempeñaban en empleos no calificados mientras que un 39% eran trabajadoras de los servicios y las ventas.

CUADRO 8. DESOCUPADOS POR SEXO Y OCUPACIÓN ANTERIOR (PAYSANDÚ 2015)

OCUPACIÓN	HOMBRE (%)	MUJER (%)	TOTAL (%)
Trabajador no calificado	43,1	40,5	41,9
Trabajador servicios y vendedor	15,6	38,8	26,3
Oficial/operario mec./afines	30,6	10,4	21,3
Empleados de oficina	0,0	10,4	4,8
Agríc./trab calif agropec. y pesqueros	3,8	0,0	2,1
Profesional, científicos e intelectuales	2,5	0,0	1,3
Operador instalaciones/máq	2,3	0,0	1,2
Técnicos/prof nivel medio	2,2	0,0	1,2
TOTAL	100 (1.449 personas)	100 (1.236 personas)	100 (2.685 personas)

Fuente Unidad Estadística MTSS, en base a ECH, INE 2015
(Se excluyen los que buscan trabajo por primera vez).

Desagregando con mayor detalle las ocupaciones anteriores de los desocupados de PAYSANDÚ, se observa que 16% eran peones de la minería, la construcción, la industria y el transporte, 15% limpiadores y asistentes, 11% trabajadores de los cuidados personales mientras que un 10% eran peones agropecuarios, pesqueros y forestales.

Por otra parte, si consideramos la categoría de ocupación se observa que la mayoría de los desempleados del departamento eran empleados privados (93%), mientras que 6% de los desempleados eran cuentapropistas.

Consultados los desocupados sobre si aportaban a la seguridad social en sus trabajos anteriores, se destaca que el 50% declara que no lo hacían. Resulta importante este valor ya que como se verá más adelante, el porcentaje de no aporte a la seguridad social para todo el departamento de PAYSANDÚ se ubica en el entorno del 29,5%. Se puede suponer que los desempleados proceden de empleos de baja calidad, donde justamente el no registro a la seguridad social es mayor que en el resto de los empleos.

Resulta importante conocer las razones por las cuales los desocupados dejaron su trabajo anterior. Así, el 26% de los desocupados argumentan que acabó la zafra, mientras que el 20% del total de desempleados argumenta que finalizó el contrato u otras razones. Entre los hombres estos motivos son los más mencionados, mientras que en las mujeres el motivo más frecuentemente mencionado es razones familiares, lo que estaría reafirmando la vinculación del género con tareas de cuidados.

Relacionado con lo anterior la Encuesta indaga en los mecanismos usados por las personas desempleadas para encontrar empleo o para procurar su propio negocio. Se destaca que 50% de todos los desempleados consultó directamente con el empleador, mientras que 22% puso o contestó avisos en diarios, etc. y un 21% consultó con amigos o parientes. En este sentido se observa que los hombres recurren a menudo a consultar directamente con el empleador (61%) mientras que en las mujeres se reparte entre consultar directamente con el empleador (39%), poner avisos en diarios (27%) y consultar con amigos o parientes(26%).

Por otra parte, del total de desempleados, 33% busca trabajo con condiciones especiales (aproximadamente 900 desempleados). Dentro de estas condiciones un 45% responde que busca un trabajo acorde a su conocimiento o experiencia.

CALIDAD DEL EMPLEO

La calidad del empleo incluye distintas situaciones del mercado laboral, como son el subempleo (con o sin registro simultáneo en la seguridad social), el no registro a la seguridad social, y el empleo sin restricciones. El departamento de PAYSANDÚ no escapa a estas realidades. Los subempleados son aquellas personas que perteneciendo a la "fuerza de trabajo" tienen un empleo de menor duración que la jornada normal de trabajo (menos de 40 horas semanales), por razones ajenas a su voluntad y que buscan o aceptarían un trabajo suplementario, y/o están disponibles para trabajar más horas (INE). Es un concepto que da cuenta del potencial de recursos humanos subutilizados en el mercado de trabajo. El subempleo (con registro o sin registro a la seguridad social) presenta un aumento con respecto al año anterior, ya que en el 2014 se ubicaba en 3,8% del total de ocupados de PAYSANDÚ, y en el año 2015 aumenta a 4,6%. Aun así continúa por debajo del registro a nivel nacional que también presentó un aumento de 0.5 puntos porcentuales, situándose en 7.2% del total de ocupados del país para 2015.

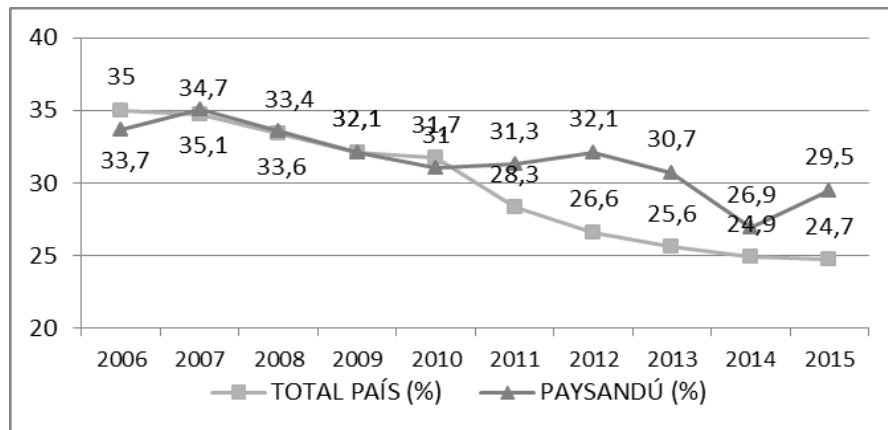
CUADRO 9. SUBEMPLEO - NO REGISTRO A LA SEGURIDAD SOCIAL (TOTAL PAÍS – PAYSANDÚ 2009 - 2015)

AÑOS	SUBEMPLEO TOTAL (CON REGISTRO Y SIN REGISTRO A LA SEGURIDAD SOCIAL)		NO REGISTRO A LA SEGURIDAD SOCIAL	
	TOTAL PAÍS (%)	PAYSANDÚ (%)	TOTAL PAÍS (%)	PAYSANDÚ (%)
2009	8,7	11,0	32,1	32,1
2010	8,6	7,7	31,7	31,0
2011	7,2	6,1	28,3	31,3
2012	7,2	4,2	26,6	32,1
2013	6,7	3,7	25,6	30,7
2014	6,7	3,8	24,9	26,9
2015	7,2	4,6	24,7	29,5

Fuente Unidad Estadística MTSS, en base a ECH, INE 2015

Considerando otro aspecto de la calidad del empleo, el no registro a la seguridad social en PAYSANDÚ se ubica en 32% de los ocupados, o sea que aproximadamente 14.506 personas ocupadas no aportan a la seguridad social, de un total de 49.157 ocupados para el año 2015. Esto implica que estos trabajadores no acceden a los derechos del sistema de previsión social (cobertura de salud individual y familiar, seguro de desempleo y enfermedad, jubilación, etc.). Comparando con el año anterior se registra un aumento en este guarismo de 2,6 puntos porcentuales (en 2014 era 26,9%) en el departamento. En la gráfica se observa el comportamiento de este porcentaje desde el año 2006 al 2015, para el departamento y para el total país. En este sentido, a nivel nacional el no registro a la seguridad social se comportó de forma similar al departamental hasta 2010, año en que a nivel nacional comienza a descender de manera continua mientras que en el departamento aumenta, presentando su punto más bajo en 2014 para volver a aumentar en 2015.

GRÁFICA 7. NO REGISTRO A LA SEGURIDAD SOCIAL PAYSANDÚ-TOTAL PAÍS 2006-2015



Fuente Unidad Estadística MTSS, en base a ECH, INE 2015

Si solo consideramos a los trabajadores privados del departamento (28.829 personas aproximadamente) 20% de estos trabajadores no registran aportes a la seguridad social (aproximadamente 5.800 trabajadores privados).

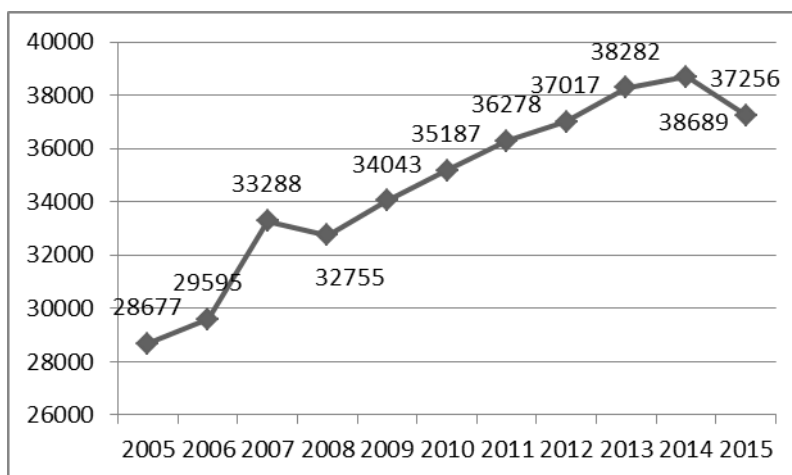
En el cuadro y grafica siguientes se presenta la cantidad de puestos cotizantes a BPS (no personas) desde el año 2005 al 2015 a partir de los registros administrativos de BPS para PAYSANDÚ. Se observa que la cantidad de cotizantes presenta una tendencia positiva desde 2005 a 2014, para mostrar un descenso en el último año 2015. Así la cantidad de cotizantes al BPS para 2015 se ubica en 37.256 para el departamento. De 2005 a 2015 el aumento registrado fue de 29.9%. La cantidad de cotizantes no coincide necesariamente con la cantidad de personas que declaran aportan a la seguridad social según la Encuesta de Hogares. Esto se debe a la diferencia de fuentes de datos, a que en la Encuesta se incluyen los aportantes al BPS y a otros sistemas jubilatorios, y a que los registros de BPS contabilizan cotizantes (puestos de trabajo) y no personas (una persona puede tener dos puestos de trabajo y aporta por ambos).

CUADRO 10. PUESTOS COTIZANTES BPS PAYSANDÚ 2005 - 2015

AÑO	COTIZANTES
2005	28.677
2006	29.595
2007	33.288
2008	32.755
2009	34.043
2010	35.187
2011	36.278
2012	37.017
2013	38.282
2014	38.689
2015	37.256

Fuente BPS.

GRÁFICA 8. PUESTOS COTIZANTES BPS PAYSANDÚ 2005 – 2015



Fuente BPS.

CUADRO 11. APOORTE A LA SEGURIDAD SOCIAL POR RAMA DE ACTIVIDAD (PAYSANDÚ 2015)

RAMA DE ACTIVIDAD	SI APORTA %	NO APORTA %	TOTAL %
Otras actividades de servicio	27,2	72,8	100
Alojamiento y servicios de comida	35,1	64,9	100
Artes, entretenimiento y recreación	44,6	55,4	100
Actividades de los hogares en calidad de empleadores	51,8	48,2	100
Actividades administrativas y servicios de apoyo	53,9	46,1	100
Construcción	56,1	44,0	100
Comercio	57,5	42,5	100
Industrias manufactureras	68,6	31,4	100
PROMEDIO DEPARTAMENTAL	70,5	29,5	100
Suministro de agua; alcantarillado, gestión de desechos	72,8	27,2	100
Producción agropecuaria, forestación y pesca	81,0	19,0	100
Actividades profesionales, científicas y técnicas	82,1	17,9	100
Información y comunicación	87,7	12,3	100
Transporte y almacenamiento	90,5	9,5	100
Servicios sociales y relacionados con la salud humana	95,2	4,8	100
Enseñanza	97,6	2,4	100
Administración pública y defensa	98,7	1,3	100

Fuente Unidad Estadística MTSS, en base a ECH, INE 2015

Si consideramos el no aporte a la seguridad social en las ramas de actividad económica de mayor peso en el empleo, encontramos que el Comercio (actividad que mayor porcentaje de ocupados emplea en el departamento - 18,3%) presenta un 42,5% de no aporte al sistema jubilatorio, mientras que la Construcción (7,9% de ocupados) presenta un 44% de no aporte a la seguridad social. Por otro lado “Otras actividades de servicio”, “Alojamiento y servicios de comida”, “Artes, entretenimiento y

recreación” y “Actividades de los hogares en calidad de empleadores” presentan porcentajes de no aporte a la seguridad social del 50% y más.

Además del no registro a la seguridad social, podemos considerar la informalidad como un fenómeno más amplio. Teniendo en cuenta las últimas recomendaciones brindadas por la OIT para medir este fenómeno la ECH incorporó (a partir de 2014) preguntas tratando de captar con mayor certeza el problema. Así un asalariado sería un trabajador informal si no aporta a la seguridad social, o si aportando no lo hace por la totalidad del salario, o si en su trabajo no tiene derecho a otros beneficios del empleo, como por ejemplo el cobro de aguinaldos; o vacaciones anuales pagas; o licencia por enfermedad; o el reconocimiento de horas extras a través del pago de éstas o por medio de compensaciones con días adicionales de licencia. El hecho de no cumplir con alguna de las características mencionadas, implica que el asalariado sea un trabajador informal. Con este nuevo criterio, para el año 2015 el 28,8% de los asalariados del sector privado del país son considerados trabajadores informales⁵.

Para el caso de PAYSANDÚ este porcentaje se ubica en 32,0% de los trabajadores privados. Esto implica que uno de cada tres trabajadores presenta por lo menos una de las vulnerabilidad mencionadas a nivel laboral, además del no aporte a la seguridad social que como vimos comprende aprox. a 5.800 asalariados privados.

La Encuesta Continua de Hogares también indaga sobre el cobro de aguinaldo para los ocupados. En este sentido, aproximadamente el 36% de los ocupados responde no cobra aguinaldo por su trabajo. Aunque dentro de este total están incluidos todos los ocupados (privados, públicos, patrones, cuenta propia con o sin local, miembro de hogar no remunerado y participantes de programa social de empleo). Si consideramos a los empleados privados únicamente, aproximadamente 23% de estos no cobra aguinaldo en su trabajo, mientras que en los trabajadores por cuenta propia (con local y sin local), los patrones y los miembros de hogar no remunerado no cobran aguinaldo casi en su totalidad.

CUADRO 12. OCUPADOS POR COBRO DE AGUINALDO SEGÚN CATEGORÍA DE OCUPACIÓN (PAYSANDÚ 2015)

CATEGORÍA DE OCUPACIÓN	COBRA (%)	NO COBRA (%)	TOTAL (%)
Asalariado/a privado/	86,0	14,0	100,0
Asalariado/a público/	99,6	0,4	100,0
Miembro de cooperativa social de producción	100,0	0,0	100,0
Patrón/a	7,6	92,4	100,0
Cuenta propia sin local o inversión	2,6	97,4	100,0
Cuenta propia con local o inversión	0,0	100	100,0
Miembro del hogar no remunerado	0,0	100	100,0
Trabajador/a de un programa social de empleo	21,7	78,3	100,0
TOTAL	64,4	35,6	100,0

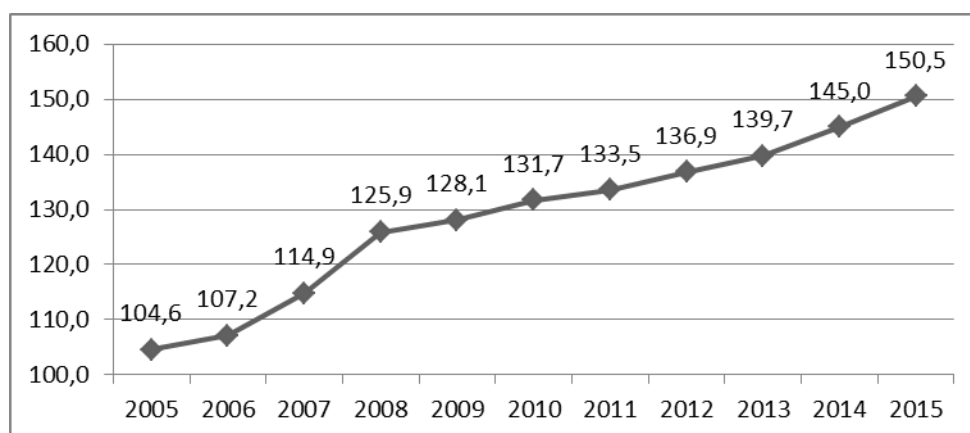
Fuente Unidad Estadística MTSS, en base a ECH, INE 2015

⁵ Panorama del Trabajo Decente en Uruguay 2006 - 2015, con perspectiva sectorial. Borrador, Federico Araya, Leticia Lado. Unidad Estadística. MTSS. 2016.

EMPRESAS DEPARTAMENTO DE PAYSANDÚ⁶

Para el promedio del año 2015 se registran en el departamento de PAYSANDÚ 6.441 empresas. Si consideramos el año anterior 2014, el promedio anual era menor (6.216 empresas), observándose un aumento de 225 unidades productivas en el periodo interanual. Si consideramos desde el año 2005 al 2015 también se observa un aumento importante en la cantidad de empresas en el departamento (45.6%), lo que significa 2.000 empresas más en los últimos 10 años. Como se observa en la gráfica siguiente, la cantidad de empresas presenta una tendencia al alza importante desde el año 2005 al 2015, último año graficado. Por otra parte, el aumento mencionado 2005 - 2015 para el departamento, fue mayor al registrado para la cantidad de empresas de todo el país para los mismos años, que concretamente fue de 32.1%.

GRÁFICA 9. EVOLUCIÓN CANTIDAD DE EMPRESAS (PAYSANDÚ 2005 - 2015)
(ÍNDICE 2002=100)



Fuente Unidad Estadística MTSS, en base BPS.
Para cada año se toman valores a diciembre.

CUADRO 13. CANTIDAD DE EMPRESAS (PAYSANDÚ 2005 – 2015)

AÑOS	2005	2006	2007	2008	2009	2010	2011	2012	2013	2014	2015	VARIACIÓN 2015 - 2005
PROMEDIO ANUAL CANTIDAD EMPRESAS	4425	4617	4840	5294	5534	5685	5808	5915	6058	6216	6441	2016
VARIACIÓN ANUAL CANTIDAD		192	223	454	240	151	123	107	143	158	225	
VARIACIÓN ANUAL %		4.3%	4.8%	9.4%	4.5%	2.7%	2.2%	1.8%	2.4%	2.6%	3.6%	45.6%

Fuente Unidad Estadística MTSS, en base BPS. Promedio anual.

Si consideramos por tamaño de empresa, para diciembre del año 2015 aproximadamente el 42.2% de las empresas del departamento son unipersonales, y el 40.1% son empresas de tamaño micro. Esto supone que el 82.3% de las empresas del departamento tienen entre 1 y 4 ocupados (5.426 empresas).

⁶ En base a información proporcionada por BPS – ATYR.

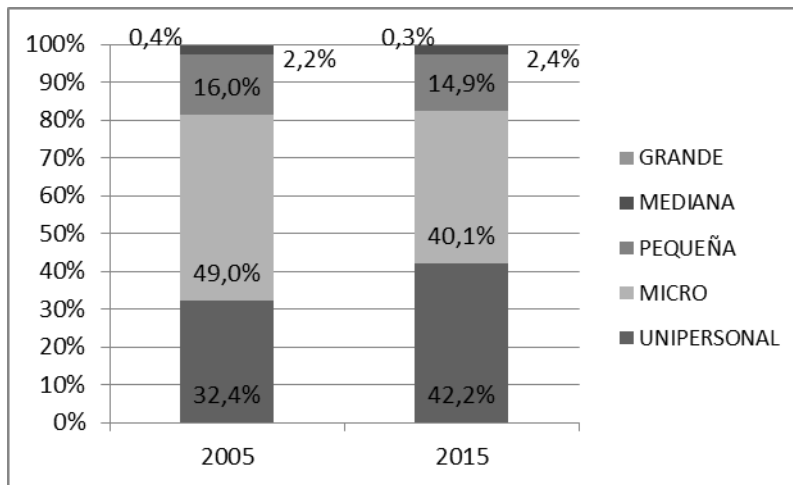
Para 2005 estos dos grupos de empresas constituían aproximadamente el 81.4% del total de empresas de PAYSANDÚ, que en términos absolutos constituye una cantidad menor de empresas: 3.723 unidades. Se observa que en estos años (2005 – 2015) las empresas unipersonales aumentaron su participación porcentual en el total de empresas del departamento, pasando de ser el 32.4% a ser el 42.2%, mientras que las micro empresas disminuyen su participación porcentual en el total de empresas, de 49% pasan a ser 40.1% del total. En términos absolutos las empresas unipersonales aumentan en 1.300 unidades, mientras que las micro lo hacen en 400 unidades productivas aproximadamente. Respecto a las empresas de tamaño pequeño (entre 5 y 19 ocupados) constituyen el 14.9% del total de empresas para 2015, con 981 empresas (para 2005 eran aproximadamente el 16%, con 733 empresas en el total de empresas del departamento), mientras que las empresas medianas (entre 20 y 99 personas ocupadas) constituyen el 2.4% del total con 160 empresas en el año 2015 (para 2005 eran el 2.2% con 102 empresas), y el restante 0.3% son empresas grandes con 100 y más ocupados (21 empresas en 2015 y 20 empresas para el año 2005). Por tanto, el cambio más significativo en cuanto al tamaño de empresas se registra en el aumento en la cantidad de empresas unipersonales en el total de empresas del departamento (aumento de mas de 1.300 empresas), y en la disminución porcentual de las micro empresas en el total de empresas de PAYSANDÚ, aunque en términos absolutos registran un aumento de 400 empresas en estos 10 años.

CUADRO 14. CANTIDAD DE EMPRESAS POR TAMAÑO (PAYSANDÚ 2005 - 2015)

TAMAÑO DE EMPRESA	2005	2006	2007	2008	2009	2010	2011	2012	2013	2014	2015	Variación 2015 - 2005
UNIPERSONAL	1481	1573	1727	1979	2060	2218	2247	2336	2442	2624	2782	1301
MICRO	2242	2202	2346	2507	2492	2389	2437	2473	2476	2513	2644	402
PEQUEÑA	733	779	809	857	883	984	968	999	1002	1017	981	248
MEDIANA	102	115	121	145	150	153	169	158	171	171	160	58
GRANDE	20	22	25	24	22	21	23	24	24	21	21	1
TOTAL	4578	4691	5028	5512	5607	5765	5844	5990	6115	6346	6588	2010
UNIPERSONAL	32.4%	33.5%	34.3%	35.9%	36.7%	38.5%	38.4%	39.0%	39.9%	41.3%	42.2%	9.9
MICRO	49.0%	46.9%	46.7%	45.5%	44.4%	41.4%	41.7%	41.3%	40.5%	39.6%	40.1%	-8.8
PEQUEÑA	16.0%	16.6%	16.1%	15.5%	15.7%	17.1%	16.6%	16.7%	16.4%	16.0%	14.9%	-1.1
MEDIANA	2.2%	2.5%	2.4%	2.6%	2.7%	2.7%	2.9%	2.6%	2.8%	2.7%	2.4%	0.2
GRANDE	0.4%	0.5%	0.5%	0.4%	0.4%	0.4%	0.4%	0.4%	0.4%	0.3%	0.3%	-0.1
TOTAL	100.0%	100.0%	100.0%	100.0%	100.0%	100.0%	100.0%	100.0%	100.0%	100.0%	100.0%	

Fuente Unidad Estadística MTSS, en base BPS. Total a diciembre de cada año.

GRÁFICA 10. DISTRIBUCIÓN DE EMPRESAS POR TAMAÑO (PAYSANDÚ 2005 - 2015)



Fuente Unidad Estadística MTSS, en base BPS.

Respecto a las ramas de actividad, las actividades económicas que concentran mayor cantidad de unidades productivas son: el agro y forestación con 2.081 empresas (31.6% del total de empresas), y el comercio con 1.878 empresas (28.5%). Estas dos actividades son también las que mayor peso presentan en la generación de empleo en el departamento: el comercio con 9.000 empleos y el agro con 8.800. En un rango menor en cuanto a cantidad de empresas, figuran las vinculadas a las actividades de transporte y almacenamiento con prácticamente 488 empresas para el año 2015 (7.4% del total), las empresas vinculadas a los servicios (otras actividades de servicio) concentrando el 6% del total de empresas (396 empresas) y finalmente se destacan las empresas de la industria manufacturera (5.9% con 386 empresas).

Comparando el año 2015 con 2005, se observa que la cantidad de empresas dedicadas a la producción agropecuaria y la forestación prácticamente no se modifica en cantidad de empresas (aumentó 8 empresas en 10 años), mientras que por el contrario, el comercio aumenta en aproximadamente 1.000 empresas en los 10 años considerados, pasando de 881 empresas a 1.878 (113.2% de aumento). Otras actividades presentan aumentos mayores, aunque la cantidad de empresas es menor. Por ejemplo, las actividades administrativas y servicios de apoyo presentan un aumento de 322.2%, pasando las empresas de este rubro de 36 a 152, las empresas dedicadas a la construcción aumentan en 151.5% (de 66 pasan a 166 empresas en 10 años), mientras que las empresas de alojamiento y servicio de comida pasan de 65 empresas a 175 empresas (169.2% de aumento). Finalmente se destaca que las empresas dedicadas al arte, entretenimiento y recreación, prácticamente duplican la cantidad de empresas en estos 10 años (96.7% de variación positiva, pasando de 30 a 59 empresas).

CUADRO 15. CANTIDAD DE EMPRESAS POR RAMA DE ACTIVIDAD (PAYSANDÚ 2005 - 2015)

RAMA DE ACTIVIDAD	2005	2006	2007	2008	2009	2010	2011	2012	2013	2014	2015	VARIACIÓN 2015 – 2005
Producción agrop, forestación y pesca	2073	2049	2117	2182	2160	2152	2111	2094	2100	2117	2081	8
Explotación de minas y canteras	2	2	2	2	2	3	3	3	2	3	5	3
Industrias Manufactureras	256	265	291	326	327	356	340	371	358	358	386	130
Suministro de elect, gas y vapor	0	0	0	0	0	0	0	0	0	0	0	0
Suministro de agua; alcant, saneam.	16	16	20	19	19	20	17	13	15	14	12	-4
Construcción	66	75	87	103	121	129	150	158	161	167	166	100
Comercio al por mayor y menor	881	1002	1123	1312	1387	1460	1517	1559	1606	1711	1878	997
Transporte y almacenamiento	358	380	393	429	431	435	439	458	465	471	488	130
Alojamiento y servicios de comida	65	74	80	93	109	114	118	129	146	162	175	110
Informática y comunicación	50	56	67	78	76	73	71	69	72	67	68	18
Actividades financieras y de seguros	26	27	26	31	33	36	32	33	35	34	41	15
Actividades inmobiliarias	65	63	67	69	62	58	58	61	69	69	65	0
Activ. Prof., científicas y técnicas	151	160	193	212	213	211	211	212	225	237	231	80
Activ. Administr. y servicios apoyo	36	40	50	61	65	76	83	110	110	126	152	116
Administración pública y defensa	0	0	0	0	1	0	0	0	1	0	0	0
Enseñanza	55	57	57	67	74	75	79	86	85	95	97	42
Servicios sociales y de salud	97	94	98	98	100	107	120	126	126	137	140	43
Artes, entretenimiento y recreación	30	28	36	40	41	44	45	55	57	57	59	29
Otras actividades de servicio	253	205	211	268	275	308	334	335	364	396	396	143
Actividades de los hogares	7	6	16	33	27	23	28	29	25	34	30	23
Organizaciones y órganos extrat.	50	50	54	53	54	57	60	62	68	68	74	24
Otras	41	42	40	36	30	28	28	27	25	23	44	3
TOTAL	4578	4691	5028	5512	5607	5765	5844	5990	6115	6346	6588	2010

Fuente Unidad Estadística MTSS, en base BPS. Datos a diciembre de cada año.

PROYECTOS PRESENTADOS A LA COMAP EN EL DEPARTAMENTO DE PAYSANDÚ 2015⁷

En 2015 se presentan 24 proyectos para el departamento de PAYSANDÚ. De estos, 19 serán ejecutados exclusivamente en PAYSANDÚ por una inversión de U\$S 84.013.819, mientras que otros 5 se ejecutarán en PAYSANDÚ y en otros departamentos (por una inversión total de U\$S 3.397.856). En total se estiman 117 empleos directos a generarse a partir de estas inversiones, pero 78 empleos serán exclusivamente en PAYSANDÚ, mientras que los 39 restantes, serán en PAYSANDÚ y en otros departamentos.

Si consideramos a nivel nacional para 2015 se presentan 370 proyectos a realizar por este régimen de inversión, por una cifra de 1.828.420.352 dólares, que se estima generaran aproximadamente 2.721 empleos en los próximos 5 años en todo el país.

**CUADRO 16. CANTIDAD DE PROYECTOS, INVERSIÓN Y EMPLEO A GENERARSE
(PAYSANDÚ 2009 - 2015)**

AÑO	CANTIDAD PROYECTOS	INVERSIÓN EN U\$S	EMPLEO A GENERAR
2009	6	20.068.377	36
2010	17	38.358.377	107
2011	17	43.824.638	104
2012	11	17.533.553	122
2013	7	157.951.812	80
2014	7	36.833.491	45
2015	24	87.411.675	117

Fuente: Unidad Estadística, MTSS, 2009 - 2015.

Proyectos presentados al MTSS antes de ser presentados a COMAP.

En el año 2009 de los 6 proyectos presentados, 5 se ejecutaron en Paysandú por una inversión de U\$S 14.142.940, mientras que 1 proyecto se realizó en Paysandú y en otros departamentos por una inversión de U\$S 5.925.437.

Como se observa en el cuadro anterior, la inversión para el año 2015 es la segunda más alta de todo el periodo, considerando que la inversión realizada en 2013 alcanzó prácticamente los 158 millones de dólares. En términos de empleo para 2015 también es una cifra importante, que se ubica entre las más altas del periodo considerado para el departamento.

⁷ La ComAp es la Comisión de Aplicación de la Ley de Inversiones, de Promoción y Protección de Inversiones (Ley No 16.906 del 7/1/1998, reglamentada por el Decreto No 455/007 del 26/11/2007), que evalúa, dispone y regula los beneficios tributarios a otorgar a proyectos de inversiones específicas presentados por empresas. La ComAp, para evaluar y considerar elegibles a los proyectos presentados, se basa en una serie de criterios, uno de ellos es la generación de empleo. Como parte del trámite de presentación de proyectos de inversión ante el Estado, estos son presentados primeramente en el Ministerio de Trabajo y Seguridad Social, para luego ser presentados ante dicha Comisión (dirigida por el Ministerio de Economía y Finanzas). Por este motivo, el Ministerio de Trabajo y Seguridad Social, además de integrar formalmente la Comisión, obtiene y procesa la información referida a la creación de empleo. Es importante destacar que esta inversión es solo una parte de la inversión total realizada en el departamento, ya que algunas inversiones se realizan sin solicitar al Estado los beneficios que otorga este sistema.

Exclusivamente para el año 2015, si consideramos la inversión por rama de actividad (cuadro siguiente), se observa que el suministro de electricidad concentra el 75.3% del total de la inversión proyectada, con U\$S 65.800.608. Se trata de proyectos para instalación de plantas fotovoltaicas. Estos proyectos se caracterizan por requerir importantes inversiones, pero no se caracterizan por la generación de empleo directo. En segundo lugar en cuanto a inversión proyectada encontramos el comercio, con aproximadamente 5 millones de dólares, y 65 empleos de los 117 proyectados, siendo la actividad que mayor empleo proyecta generar. En tercer y cuarto lugar se ubican la industria manufacturera y el agro, con inversiones superiores a los 4 millones de dólares cada una, y especialmente el agro proyectando la generación de aproximadamente 26 empleos. Posteriormente se ubica la actividad vinculada a transporte y almacenamiento, con una inversión menor, pero proyectando generar 26 empleos.

CUADRO 17. PROYECTOS, INVERSIÓN, EMPLEO, POR RAMA DE ACTIVIDAD (PAYSANDÚ 2015)

RAMA DE ACTIVIDAD	CANTIDAD PROYECTOS	INVERSIÓN U\$S	EMPLEO POR RAMA
Suministro de electricidad, gas, vapor y aire acondicionado	5	65.800.608	0
Comercio	4	5.075.143	65
Industria Manufacturera	2	4.600.000	0
Producción agropecuaria, forestación y pesca	4	4.212.616	26
Transporte y almacenamiento	2	2.328.062	26
Actividades profesionales, científicas y técnicas	1	2.295.788	0
Actividades financieras y de seguros.	2	1.832.456	0
Construcción	1	875.239	0
Información y comunicación	2	269.485	0
Actividades inmobiliarias	1	122.279	0
TOTAL	24	87.411.675	117

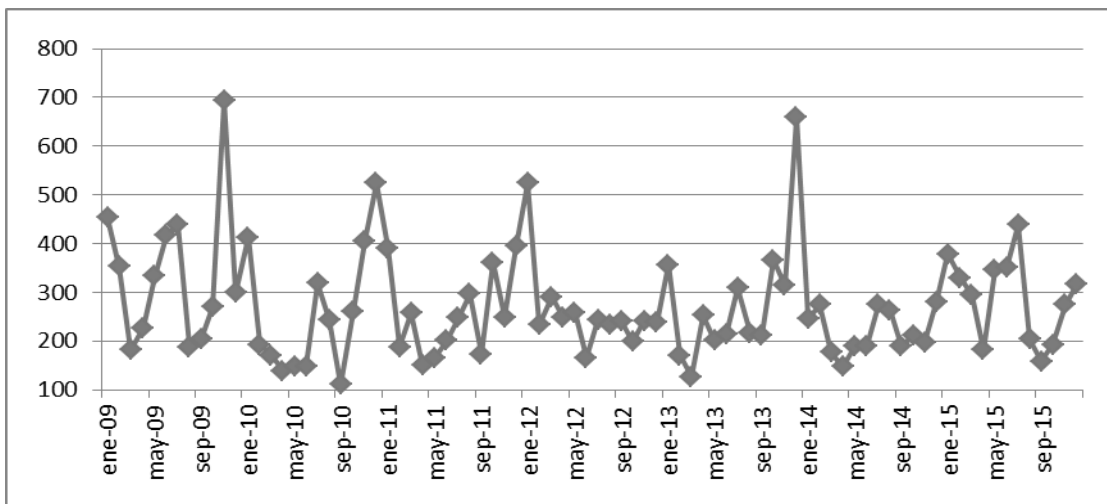
Fuente: Unidad Estadística, MTSS, 2015.
Proyectos presentados al MTSS antes de ser presentados a COMAP.

Si consideramos las ocupaciones con mayor demanda de empleo en los 117 empleos proyectados, se destaca la ocupación de vendedor con 30 puestos, los choferes de camiones pesados o camionetas con una demanda de 27 puestos, los maquinistas forestales con 15 empleos, los peones de aserradero con 11 empleos, le siguen los cajeros con una demanda de 10 puestos, posteriormente figuran los peones del agro con una demanda de empleo de 7 empleos y finalmente aparece la demanda de jefes de ventas con 5 empleos proyectados.

ALTAS DE LOS SEGUROS DE DESEMPLEO

El departamento promedió un total de 256 mensuales al seguro de desempleo durante el año 2010 y 2011. A dicho año le siguieron dos incrementos consecutivos: del 1,4% en 2012 y 9% en 2013. Durante el año 2014 se observó una importante reducción, del orden del 22% en relación a 2013, alcanzando un promedio de 220. Por otro lado, en 2015 se volvió a observar un incremento importante del 31,3% en relación a las altas de 2014. De este modo, entre el 2010 y el 2015 el promedio mensual de altas presentó una clara tendencia al alza, pasando de promediar 256 altas en 2010 a 289 en 2015 (variación punta a punta del 13%).

**GRÁFICA 11 – EVOLUCIÓN GENERAL DEL TOTAL DE ALTAS AL SEGURO DE DESEMPLEO
(PAYSANDÚ 2009 - 2015)**



Fuente: Unidad Estadística, en base a BPS

Analizando el nivel de altas al seguro en función de las causales utilizadas, tenemos que el departamento se caracteriza por hacer un uso relativamente intensivo del despido como causal de alta. Para el año 2015 el 68% de las altas correspondieron a despidos, lo cual implicó una disminución en 2 puntos porcentuales en el peso de dicha causal ya que su participación había sido de 70% en 2014 (por su parte, la causal de reducción no vio modificaciones en su participación relativa, mientras la suspensión la aumentó en un punto porcentual, pasando de 28% a 29%). En cuanto al nivel de despidos, en 2015 la cantidad de altas por despido aumentó un 28,6% en relación al nivel de despidos del 2014 (de 153 a 197), mientras la reducción aumentó su nivel promedio anual en un 43,9% y la suspensión en un 36,9%.

**CUADRO 18 – NIVEL PROMEDIO MENSUAL Y PARTICIPACIONES RELATIVAS SEGÚN CAUSAL DEL ALTA
(PAYSANDÚ 2009 - 2015)**

Dato	Nivel promedio				Participaciones		
	Despido	Reducción	Suspensión	Total general	Despido	Reducción	Suspensión
Promedio 2009	166	52	121	338	49%	15%	36%
Promedio 2010	189	7	60	256	74%	3%	24%
Promedio 2011	166	2	89	256	65%	1%	35%
Promedio 2012	181	7	71	260	70%	3%	27%
Promedio 2013	211	6	66	283	75%	2%	23%
Promedio 2014	153	5	62	220	70%	2%	28%
Promedio 2015	197	7	85	289	68%	2%	29%
Variación interanual 2015/2014	28,6%	43,9%	36,9%	31,3%	-2pp	0pp	1pp

Fuente: Unidad Estadística, en base a BPS

En la siguiente tabla se destaca información tanto referida a las ramas que más han aumentado el uso del seguro, como las ramas de mayor peso en las altas del departamento. De este modo, tenemos que las ramas que han sufrido durante el 2015 un mayor incremento en su nivel de altas en relación a su propio nivel registrado en 2014, son las ramas de: banca y finanzas (200%), informática y comunicación (83%), construcción (79%), actividades profesionales (77%) y enseñanza (74%). Es importante destacar que las ramas de mayor participación en el total de altas del departamento: primario (que presentó un incremento del 31% en relación a su nivel promedio mensual de altas entre 2014 y 2015), construcción y el comercio (aumento del 10% en su promedio anual entre 2014 y 2015), han presentado variaciones positivas.

**CUADRO 19 – NIVEL PROMEDIO MENSUAL, PARTICIPACIONES RELATIVAS Y VARIACIÓN INTERANUAL
DE LAS ALTAS AL SEGURO DE DESEMPLEO, SEGÚN LA RAMA DE ACTIVIDAD ECONÓMICA
(PAYSANDÚ 2009 - 2015)**

RAMAS DE ACTIVIDAD	NIVEL PROMEDIO							VAR INTER 2015/2014	PARTICIPACIONES RELATIVAS						
	2009	2010	2011	2012	2013	2014	2015		2009	2010	2011	2012	2013	2014	2015
Serv. a empresas	2,4	3,1	3,1	5,2	4,3	4,8	6,9	46%	0,7%	1,2%	1,2%	2,0%	1,5%	2,2%	2,4%
Trab. Domést.	2,3	1,9	3,1	4,9	3,4	4,2	4,8	16%	0,7%	0,7%	1,2%	1,9%	1,5%	2,2%	1,6%
Órganos extraterrit.	0,0	0,0	0,0	0,0	0,0	0,0	0,1	-	0,0%	0,0%	0,0%	0,0%	0,0%	0,0%	0,0%
Banca, finanzas	0,0	0,1	0,3	0,3	0,3	0,1	0,3	200%	0,0%	0,0%	0,1%	0,1%	0,1%	0,0%	0,1%
Act. Inmobiliarias	0,9	1,1	1,3	1,8	2,8	5,4	3,9	-28%	0,3%	0,4%	0,5%	0,7%	1,0%	2,5%	1,4%
Act. profesionales	2,6	2,3	5,6	3,9	2,7	2,6	4,6	77%	0,8%	0,9%	2,2%	1,5%	0,9%	1,2%	1,6%
Adaptación a Uruguay	0,1	0,1	0,2	0,1	1,2	0,9	0,1	-91%	0,0%	0,0%	0,1%	0,0%	0,4%	0,4%	0,0%
Adm. Pública y Def.	4,1	2,4	1,6	1,6	3,2	2,8	2,8	-3%	1,2%	0,9%	0,6%	0,6%	1,1%	1,3%	1,0%
Restaur. y hoteles	2,6	1,2	1,8	2,5	4,5	6,3	3,2	-49%	0,8%	0,5%	0,7%	1,0%	1,6%	2,9%	1,1%
Cultura, recreación	3,2	2,3	0,8	0,8	0,8	1,5	1,1	-28%	0,9%	0,9%	0,3%	0,3%	0,3%	0,7%	0,4%
Comercio	26,7	17,7	19,9	31,4	27,8	24,5	27,5	12%	7,9%	6,9%	7,8%	12,2%	9,8%	11,2%	9,5%
Construcción	33,0	35,0	33,4	40,2	38,6	40,8	72,8	79%	9,8%	13,7%	13,0%	15,5%	13,6%	18,7%	25,2%
Enseñanza	4,3	3,6	4,3	4,3	4,3	2,6	4,5	74%	1,3%	1,4%	1,7%	1,6%	1,5%	1,2%	1,6%
Minas	0,8	0,1	0,1	0,8	0,5	4,7	0,4	-91%	0,2%	0,0%	0,0%	0,3%	0,2%	2,1%	0,1%
Industria Manufact.	115,5	63,4	76,7	50,3	59,9	40,2	56,8	41%	34,2%	24,8%	29,9%	19,5%	21,2%	18,4%	19,7%
Informática y comunic.	0,9	0,5	0,8	0,8	1,3	1,0	1,8	83%	0,3%	0,2%	0,3%	0,3%	0,4%	0,5%	0,6%
Otros servicios	6,1	7,0	7,7	9,9	7,8	7,8	7,2	-9%	1,8%	2,7%	3,0%	3,8%	2,7%	3,6%	2,5%
Primario	122,3	106,3	86,7	88,4	107,8	56,3	73,6	31%	36,2%	41,5%	33,8%	34,2%	38,1%	25,8%	25,5%
Ss sociales y relacionados con la Salud humana	1,6	2,8	1,8	1,9	2,8	1,8	2,6	41%	0,5%	1,1%	0,7%	0,7%	1,0%	0,8%	0,9%
Agua; saneamiento	2,4	2,6	1,9	1,5	0,7	0,3	0,2	-33%	0,7%	1,0%	0,7%	0,6%	0,2%	0,1%	0,1%
Elect., Gas	0,0	0,0	0,0	0,0	0,0	0,3	0,3	0%	0,0%	0,0%	0,0%	0,0%	0,0%	0,1%	0,1%
Transp. y almacenam.	6,3	2,8	5,3	8,0	7,9	8,7	13,7	58%	1,9%	1,1%	2,1%	3,1%	2,8%	4,0%	4,7%
TOTAL	338,1	256,2	256,1	258,4	283,1	218,0	288,7	32%	100%	100%	100%	100%	100%	100%	100%

Fuente: Unidad Estadística, en base a BPS