

The logo for the Ministerio de Trabajo y Seguridad Social (MTSS) consists of the letters 'MTSS' in a bold, white, sans-serif font on a black rectangular background.

Ministerio
de Trabajo y
Seguridad
Social

2016

SERIE INFORMES DEPARTAMENTALES

Principales indicadores del
mercado laboral

RÍO NEGRO

Ministerio de Trabajo y Seguridad Social
Unidad Estadística de Trabajo y Seguridad Social



Ministro de Trabajo y Seguridad Social
Mtro. Ernesto Murro

Subsecretario de Trabajo y Seguridad Social
Dr. Nelson Loustaunau

Directora General de Secretaría
Dra. Ana Santestevan

Encargado Unidad Estadística de Trabajo y Seguridad Social
Ec. Juan Pablo Martínez

Elaboración del informe
Lic. Alejandro Castiglia
Ec. Francisco Tucci (Trabajadores en Seguro de Desempleo)

Por otras publicaciones de la Unidad Estadística:
www.mtss.gub.uy, Unidad Estadística del Trabajo y de la Seguridad Social, Publicaciones.

DEPARTAMENTO DE RÍO NEGRO¹

ACTIVIDAD, EMPLEO Y DESEMPLEO

Para el promedio del año 2015 la tasa de actividad para el departamento de RÍO NEGRO se ubicó en 64.4%, registrando un descenso respecto al año anterior de 2.4 puntos porcentuales, cuando la tasa de actividad se ubicaba en 66.8%. Esto supone un descenso en la oferta de trabajo en el departamento de un año al siguiente de aproximadamente 1.300 personas. En 2015 la cantidad de población económica activa (ocupados más desocupados) asciende a 27.900 personas aproximadamente. Sin embargo, la tasa de actividad departamental continúa ubicándose por encima de la actividad nacional para el mismo año 2015, que fue de 63.8%. Desagregando la actividad por sexo, para ambos sexos se registran descensos: en los hombres del departamento el descenso es más pronunciado (4.2 puntos porcentuales), pasando la actividad masculina de 77.1% a 72.9% (2014 – 2015). Mientras que para las mujeres, el descenso es menor (0.4 décimas de punto porcentual), ubicándose la actividad femenina en 56% para 2015 (valor superior a la actividad femenina nacional que fue de 55.4% para el mismo año). Por tanto, el descenso de la actividad general se debe principalmente al descenso registrado en la actividad masculina. Por su parte, la actividad masculina departamental se ubica por debajo de la actividad masculina nacional: 72.9 y 73% respectivamente. Si bien la brecha entre actividad masculina y femenina ha disminuido en estos años (27.2 puntos porcentuales en 2001 frente a 16.9 puntos porcentuales en 2015), continúan existiendo diferencias importantes entre la participación de hombres y mujeres en el mercado de trabajo departamental.

Al igual que lo sucedido con la actividad, la tasa de empleo promedio para el año 2015 en RÍO NEGRO presenta un descenso de 3.1 puntos porcentuales, pasando de 62.4% a 59.3% en 2015. Esto supone una disminución de 1.600 personas en la cantidad de población que en edad de trabajar (mayor de 14 años) se encuentra efectivamente ocupada en el departamento. En 2014 se estimaban 27.300 ocupados mientras que para 2015 este número asciende a 25.700 personas. Analizando el nivel de empleo por sexo, en ambos casos se registran descensos en la tasa de empleo. En los hombres la disminución fue de 4.1 puntos porcentuales, ubicándose la tasa de empleo masculina en 69%, mientras que para las mujeres el descenso fue de 2 puntos porcentuales, situándose la tasa de empleo femenina en 49.7%. Se puede observar la brecha de empleo que existe entre hombres y mujeres, que si bien ha disminuido con los años aun persiste: de 24.4 puntos porcentuales en 2001 pasa a 19.3 puntos para 2015.

Respecto a la situación del desempleo en el departamento, la tasa de desempleo muestra un aumento de un año al siguiente de 1.3 punto porcentual, ya que en el año 2014 era de 6.5%, y para 2015 el desempleo se ubica en 7.8%. Este comportamiento es coherente con lo visto anteriormente, si bien hay menos personas en el mercado de trabajo local (menor tasa de actividad), hay menos personas empleadas (menor tasa de empleo) situación que genera un aumento en el desempleo. Por otra parte, la tasa de desempleo departamental se ubica 0.3 décimas de punto porcentual por encima de la tasa de desempleo nacional para el mismo periodo (7.5%). Si observamos el comportamiento de la tasa de desempleo por sexo, en los varones desciende 0.1 decima de punto porcentual (ubicándose en 5.1%),

¹ Para este informe se utiliza como población total del departamento la que surge de la expansión de la muestra de la Encuesta Continua de Hogares (57.179 personas). Presenta una mínima diferencia con la que surge de la estimación de población realizada por el INE para el departamento de RÍO NEGRO, Revisión 2013, que es de 57.149 personas para el año 2015.

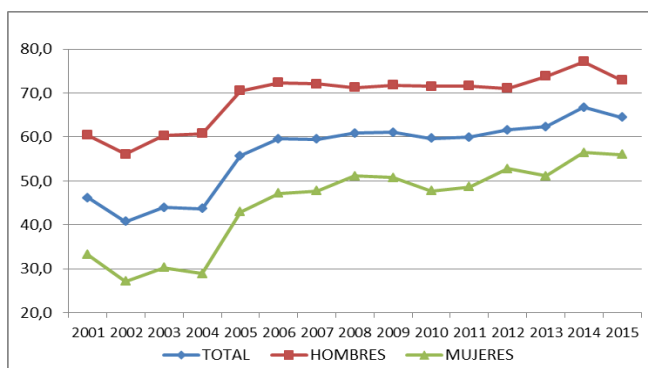
mientras que para las mujeres al contrario, el aumento del desempleo es de 2.9 puntos porcentuales, ubicando la tasa de desempleo femenina departamental en 11.2%. En los varones este valor se ubica por debajo del desempleo nacional para la totalidad de hombres del país (6.4%); mientras que para las mujeres, el desempleo nacional femenino (8.8%) es menor que su par departamental.

CUADRO 1. TASA DE ACTIVIDAD, EMPLEO Y DESEMPLEO (RÍO NEGRO 2001–2015)

AÑO	TASA DE ACTIVIDAD (%)			TASA DE EMPLEO (%)			TASA DE DESEMPLEO (%)		
	TOTAL	HOMBRES	MUJERES	TOTAL	HOMBRES	MUJERES	TOTAL	HOMBRES	MUJERES
2001	46,2	60,4	33,2	41,9	54,6	30,2	9,4	9,6	9,0
2002	40,7	56,1	27,1	38,4	52,5	25,8	5,7	6,4	4,8
2003	44,0	60,3	30,3	41,0	55,6	28,9	6,6	7,8	4,6
2004	43,7	60,8	28,9	42,1	58,2	28,2	3,5	4,2	2,3
2005	55,7	70,5	42,9	51,3	67,8	37,0	7,9	3,8	13,7
2006	59,6	72,4	47,2	52,5	66,4	39,0	11,9	8,3	17,3
2007	59,5	72,1	47,7	52,7	65,6	40,5	11,5	8,9	15,1
2008	60,9	71,2	51,2	53,9	64,9	43,7	11,4	8,9	14,6
2009	61,0	71,8	50,8	55,4	66,0	45,3	9,8	8,4	11,6
2010	59,7	71,5	47,7	53,7	66,0	41,2	10,0	7,7	13,6
2011	59,9	71,6	48,7	55,2	66,6	44,4	7,8	7,1	8,8
2012	61,6	71,1	52,8	56,6	66,3	47,7	8,0	6,7	9,6
2013	62,4	73,8	51,1	57,0	68,6	45,7	8,5	7,1	10,6
2014	66,8	77,1	56,4	62,4	73,1	51,7	6,5	5,2	8,3
2015	64,4	72,9	56,0	59,3	69,0	49,7	7,8	5,1	11,2
2015 TOTAL PAÍS	63,8	73,0	55,4	59,0	68,4	50,5	7,5	6,4	8,8

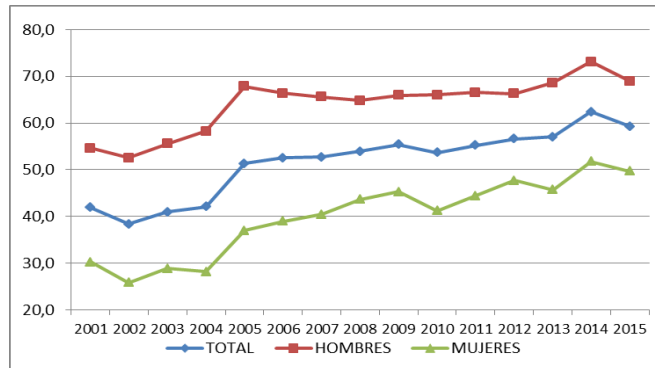
Fuente ECH INE. Datos urbanos 2001 – 2005, total urbano y rural 2006 en adelante.

GRÁFICA 1. TASA DE ACTIVIDAD TOTAL Y POR SEXO (RÍO NEGRO 2001–2015)



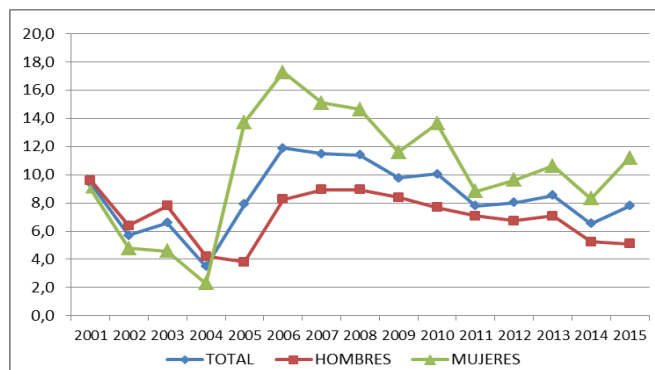
Fuente ECH INE.

GRÁFICA 2. TASA DE EMPLEO TOTAL Y POR SEXO (RÍO NEGRO 2001–2015)



Fuente ECH INE.

GRÁFICA 3. TASA DE DESEMPLEO TOTAL Y POR SEXO (RÍO NEGRO 2001–2015)



Fuente ECH INE.

POBLACIÓN TOTAL POR CONDICIÓN DE ACTIVIDAD ECONÓMICA

Considerando la población total del departamento por condición de actividad económica, se observa que 44.9% de la población total se encuentra ocupada, lo que supone aproximadamente 25.700 personas ocupadas en promedio para el año 2015. Un porcentaje mayor del total de población se encontraba ocupada el año anterior (48.2%, lo que implicaba aproximadamente 27.300 ocupados), mientras que en el año 2008, este indicador se ubicaba en 40.0% del total de población. En cuanto a los desocupados de RÍO NEGRO, constituyen el 3.8% del total de población del departamento, lo que supone aproximadamente 2.200 personas desocupadas en el promedio del año 2015, y representa una tasa de desempleo de 7.8% como ya se vio. En 2014 la cantidad de desocupados era menor: 1.900 desocupados, situación que se visualiza también en una menor tasa de desempleo departamental: 6.5% para dicho año. Si consideramos la población económicamente activa (ocupados y desocupados) para 2014 era de 29.200 personas, mientras que para 2015 se registra una reducción que sitúa esta

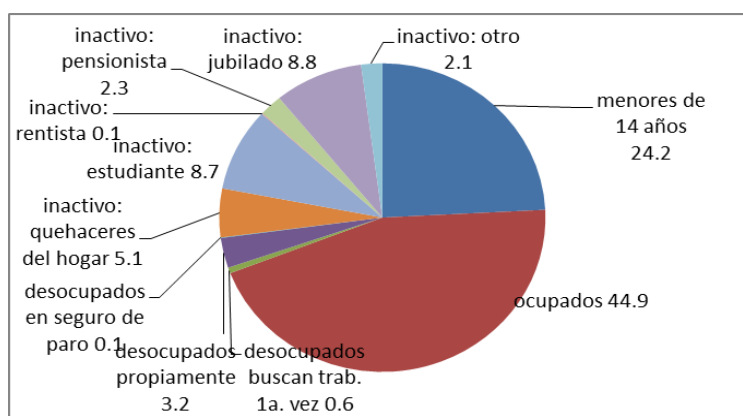
cantidad en 27.900 personas aproximadamente. Situación que ya se mencionó con la reducción de la tasa de actividad departamental. Esta es la población en edad de trabajar (mayor de 14 años) que sale al mercado en busca de empleo, o que está trabajando, y que constituyen la fuerza laboral departamental. Por otra parte se destaca que 24.2% de la población tiene menos de 14 años (13.800 personas), y 27.1% es inactiva económicamente (15.500 personas aproximadamente).

CUADRO 2. POBLACIÓN TOTAL POR CONDICIÓN DE ACTIVIDAD ECONÓMICA (RÍO NEGRO 2008 - 2015)

CONDICIÓN DE ACTIVIDAD ECONÓMICA	TOTAL (%) 2008	TOTAL (%) 2009	TOTAL (%) 2010	TOTAL (%) 2011	TOTAL (%) 2012	TOTAL (%) 2013	TOTAL (%) 2014	TOTAL (%) 2015	TOTAL CANTIDAD 2015
Menor de 14 años	25.1	23.8	22.1	23.4	22.0	24.9	22.7	24.2	13.836
Ocupados	40.0	42.2	41.8	42.3	44.2	42.8	48.2	44.9	25.689
Desocupados buscan primera vez	0.6	0.4	0.4	0.6	0.5	0.5	0.5	0.6	343
Desocupados propiamente dichos	4.3	3.8	4.1	2.4	2.7	3.1	2.7	3.2	1.800
Desocupados en seguro de paro	0.6	0.2	0.0	0.1	0.4	0.4	0.2	0.1	33 (*)
Inactivo realiza quehaceres hogar	8.0	8.7	7.9	6.5	6.0	6.1	5.6	5.1	2.917
Inactivo estudiante	6.6	6.9	8.4	7.6	7.0	7.6	7.6	8.7	4.983
Inactivo rentista	0.2	0.1	0.4	0.1	0.1	0.2	0.2	0.1	57
Inactivo pensionista	4.0	4.4	4.0	4.2	3.8	4.4	3.6	2.3	1.291
Inactivo jubilado	9.5	8.4	9.4	10.3	10.8	8.6	7.3	8.8	5.033
Inactivo otro	1.1	1.3	1.5	2.5	2.5	1.4	1.4	2.1	1.197
TOTAL	100.0	100.0	100.0	100.0	100.0	100.0	100.0	100.0	57.179

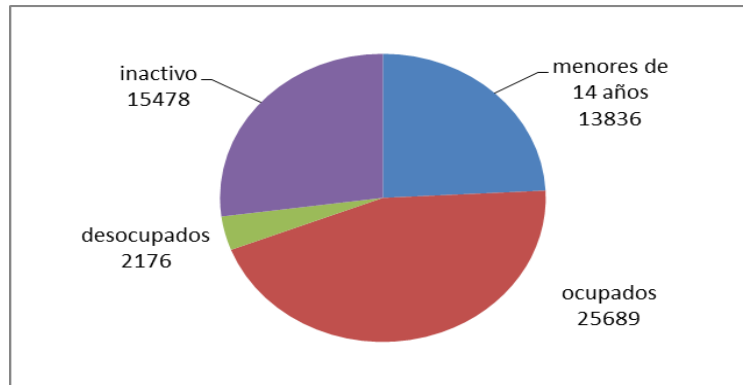
Fuente Unidad Estadística MTSS, en base ECH INE. (*) Se presentan también la cantidad promedio de personas en seguro de desempleo en función de datos de BPS.

GRÁFICA 4. CONDICIÓN DE ACTIVIDAD ECONÓMICA RÍO NEGRO 2015 (PORCENTAJE)



Fuente Unidad Estadística MTSS, en base a ECH INE.

GRÁFICA 5. CONDICIÓN DE ACTIVIDAD ECONÓMICA RÍO NEGRO 2015 (CANTIDAD)

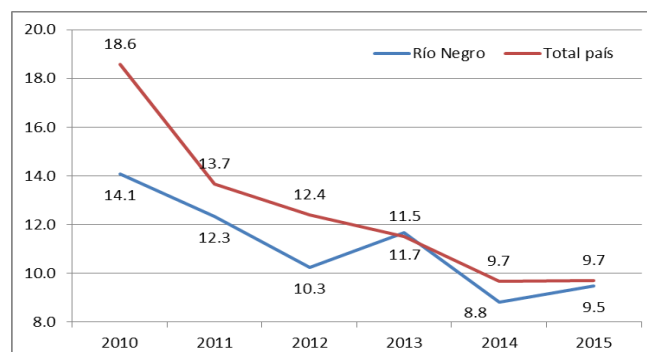


Fuente Unidad Estadística MTSS, en base a ECH INE.

POBREZA

Si consideramos el nivel de pobreza del departamento, esta se ubica en 9.5% de la población total del departamento (5.400 personas pobres), lo que supone un aumento de 0.7 décimas de punto porcentual respecto al año anterior 2014, cuando la pobreza era de 8.8%. A nivel nacional la pobreza se ubica en 9.7% para 2015, similar registro observado para 2014 para todo el país. El departamento que presenta los indicadores más altos en cuanto a pobreza es Rivera, con 16.5% de la población por debajo de la línea de pobreza, mientras que Flores es el departamento menos pobre del país con 1.8% de su población en situación de pobreza. Como se observa en la gráfica siguiente, la pobreza en RÍO NEGRO ha disminuido de forma casi constante desde 2010 en adelante (14.1%), salvo para el año 2013 donde registra un aumento respecto al año anterior (11.7%). Para el año 2015, a la interna del departamento los niveles de pobreza son distintos según la condición de actividad económica de las personas, solamente 5.6% de los ocupados son pobres, mientras que en las personas desempleadas la pobreza se ubica en 45.8% (para los desocupados que buscan trabajo por primera vez) y 17.8% para los desocupados propiamente dichos. Por otra parte, 18.7% de los menores de 14 años de RÍO NEGRO se encuentran en situación de pobreza.

GRÁFICA 6. POBREZA RÍO NEGRO TOTAL PAÍS 2010 – 2015



Fuente Unidad Estadística MTSS, en base a ECH INE.

CUADRO 3. POBLACIÓN TOTAL POR CONDICIÓN DE ACTIVIDAD ECONÓMICA Y POBREZA (RÍO NEGRO 2015)

CONDICIÓN DE ACTIVIDAD ECONÓMICA	NO POBRE (%)	POBRE (%)	TOTAL (%)
Menores de 14 años	81.3	18.7	100.0
Ocupados	94.4	5.6	100.0
Desocupados buscan trabajo prim. Vez	54.2	45.8	100.0
Desocupados propiamente dichos	82.2	17.8	100.0
Desocupados en seguro	0.0	100.0	100.0
Inactivo: quehaceres del hogar	90.0	10.0	100.0
Inactivo: estudiante	92.3	7.7	100.0
Inactivo: rentista	100.0	0.0	100.0
Inactivo: pensionista	100.0	0.0	100.0
Inactivo: jubilado	100.0	0.0	100.0
Inactivo: otro	82.9	17.1	100.0
TOTAL	90.5	9.5	100.0

Fuente Unidad Estadística MTSS, en base ECH INE, 2015.

Si en cambio consideramos la pobreza según el método de necesidades básicas insatisfechas (NBI) 38.9% de la población del departamento presenta al menos una necesidad básica insatisfecha. El departamento que muestra los indicadores más altos en este sentido es Artigas (54.4%), mientras que Montevideo por su parte presenta los registros más bajos en 26.8%. A nivel país, este porcentaje es de 33.8% de las personas, y 30.7% de los hogares particulares².

OCUPADOS

Como ya se mencionó las personas ocupadas de RÍO NEGRO suman 25.700 personas para el promedio del año 2015. De estos, 57.6% son hombres y 42.4% son mujeres (14.807 hombres y 10.882 mujeres respectivamente). En cuanto a la distribución por edad de la población ocupada, se destaca que algo más de la cuarta parte tiene entre 30 y 39 años (25.8%), y 24.2% se ubica entre 40 y 49 años. Por otra parte, 13.6% de los ocupados son jóvenes de 14 a 24 años. Porcentajes algo menores se registran para la totalidad de ocupados del país (23.9%, 23% y 13.1% respectivamente).

En cuanto al nivel educativo de los ocupados de RÍO NEGRO, presentan un nivel educativo menor que el nivel educativo promedio de los ocupados del país. Considerando los primeros años de educación, 24.8% de los ocupados tiene 6 o menos años de educación formal (a nivel nacional solamente 21.4% de los ocupados del país presenta este nivel educativo). Considerando la educación secundaria, 21.2% ha alcanzado el ciclo básico de forma completa o incompleta; a nivel nacional 19.3% de los ocupados del país posee dicha educación. Mientras que 16.2% ha alcanzado la educación media superior secundaria (a nivel país este porcentaje es de 17.4%). Finalmente 13.2% de los ocupados del

² Atlas Sociodemográfico y de la desigualdad del Uruguay. Fascículo 1. Las necesidades básicas insatisfechas a partir de los Censos 2011. Juan José Calvo (coordinador) y otros. 2013, Programa de Población, Unidad Multidisciplinaria, Facultad de Ciencias Sociales, Universidad de la República.

departamento presenta educación de nivel terciario, mientras que a nivel nacional 23.1% de los ocupados alcanzó dicha educación. Como sucede en el resto del país, las mujeres trabajadoras de RÍO NEGRO alcanzan niveles educativos superiores a los alcanzados por los varones ocupados, por ejemplo: 29.5% de los trabajadores varones tiene 6 o menos años de educación formal, mientras que solamente 18.4% de las mujeres ocupadas posee dicha educación; en el otro extremo 19.6% de las ocupadas tiene nivel educativo terciario (magisterio o profesorado, universidad completa o incompleta), mientras que solamente el 8.6% de los varones ocupados del departamento alcanzó este nivel educativo. Pero aun así las mujeres presentan mayores dificultades para acceder al mercado de trabajo en el departamento, como ya se observó.

CUADRO 4. OCUPADOS POR SEXO Y NIVEL EDUCATIVO (RÍO NEGRO – TOTAL PAÍS 2015)

NIVEL EDUCATIVO	HOMBRE (%)	MUJER (%)	TOTAL (%)	TOTAL CANTIDAD	TOTAL PAÍS (%)
Sin instrucción/Primaria	29.5	18.4	24.8	6.371	21.4
Ciclo Básico	22.5	19.3	21.2	5.434	19.3
E.M. Sup. Sec.	14.6	18.3	16.2	4.157	17.4
E.M. Tecnológica	2.3	1.4	1.9	486	1.6
Ed. Técnica	22.6	23.0	22.8	5.846	17.1
Magist./Prof.	1.5	9.9	5.1	1.299	3.2
Terc./Universidad inc	1.7	5.8	3.4	882	9.6
Terc./Univ.comp./Posg	5.3	3.9	4.7	1.214	10.3
TOTAL	100,0 (14.807 Personas)	100,0 (10.882 Personas)	100,0 (25.689 Personas)	25.689	100.0

Fuente Unidad Estadística MTSS, en base a ECH INE.

Considerando la actividad económica en donde los ocupados se desempeñan (ocupación principal), se destaca que las 3 actividades que más empleo generan son: el agro, el comercio y la industria manufacturera. El primero da empleo al 20.3% de los ocupados de RÍO NEGRO (5.200 empleos), el comercio emplea al 13.5% de los ocupados (3.500 empleos aproximadamente), mientras que la industria concentra 9.7% de los trabajadores (2.500 empleos). Con porcentajes menores se encuentran: la construcción (7.8%), el transporte, almacenamiento y comunicaciones (7.7%), y la enseñanza (7.6%), lo que supone en términos de cantidad de ocupados aproximadamente 2.000, 2.000 y 1.950 empleos respectivamente.

Analizando la evolución del empleo de 2008 a 2015 por ramas de actividad económica, se observa que las 3 actividades principales en términos de empleo (agro, comercio e industria), no presentan mayores variaciones en dicho periodo respecto su participación en el empleo total (-0.6, -0.3 y 0.1 décimas de punto porcentual de variación respectivamente). Sin embargo actividades como la administración pública y defensa, y la salud, presentan descensos en su participación en el empleo departamental, 4.6 puntos porcentuales la primera, y 2.3 puntos la salud. Mientras que las actividades vinculadas al transporte, almacenamiento y comunicación aumentan su participación en el empleo en 3.4 puntos porcentuales, y las actividades inmobiliarias, empresariales, de alquiler e información, aumentan en 2.5 puntos porcentuales en los años considerados.

Observando en el corto plazo (2014 – 2015) resulta importante la disminución del agro en la generación de empleo en el periodo interanual, mientras que en 2014 empleaba al 24% de los ocupados, para 2015 desciende a 20.3%.

CUADRO 5. OCUPADOS POR RAMA DE ACTIVIDAD (RÍO NEGRO 2008 - 2015)

RAMA DE ACTIVIDAD	TOTAL (%) 2008	TOTAL (%) 2009	TOTAL (%) 2010	TOTAL (%) 2011	TOTAL (%) 2012	TOTAL (%) 2013	TOTAL (%) 2014	TOTAL (%) 2015	CANTIDAD 2015	VARIACIÓN 2015 - 2014	VARIACIÓN 2015 - 2008
Agricul, silvic, pesca	20.9	21.4	25.7	22.1	17.5	21.6	24.0	20.3	5.216	-3.7	-0.6
Comercio	13.8	16.5	13.5	16.5	16.6	16.1	14.0	13.5	3.462	-0.5	-0.3
Adm Pública y Defensa	11.1	8.7	7.8	7.1	9.5	9.1	6.0	6.4	1.646	0.4	-4.6
Transp, almac y comun	4.3	6.7	5.4	5.8	8.9	6.4	7.0	7.7	1.973	0.7	3.4
Enseñanza	6.6	5.3	4.7	6.5	8.5	5.3	6.2	7.6	1.951	1.4	1.0
Ind. manufacturera	9.6	9.8	11.9	10.0	8.4	8.0	10.3	9.7	2.498	-0.5	0.1
Actividades de los hogares	6.6	8.4	7.8	7.7	7.8	6.9	6.1	5.6	1.448	-0.5	-1.0
Construcción	6.9	5.5	7.6	6.5	5.8	7.7	7.4	7.8	1.996	0.4	0.9
Salud	6.9	5.4	4.3	4.2	4.9	4.5	4.9	4.6	1.181	-0.3	-2.3
Act.inmob,empr,alq,inf	3.2	3.2	3.6	4.3	4.1	5.8	7.3	5.6	1.446	-1.7	2.5
Hoteles /restoranes	3.8	2.5	2.2	3.2	3.5	3.0	2.1	3.5	904	1.4	-0.2
Otros serv. com/soc/pers	4.9	5.1	4.3	4.0	3.1	4.3	3.3	4.8	1.240	1.5	0.0
Electricidad, gas,agua	0.8	0.4	0.4	0.5	1.0	0.8	0.6	1.5	376	0.9	0.6
Intermed. financiera	0.7	0.9	0.7	1.5	0.5	0.5	0.7	1.2	296	0.5	0.4
Org. extraterritorial	0.1	0.1	0.0	0.1	0.0	0.1	0.2	0.2	56	0.0	0.2
Minas y canteras	0.0	0.0	0.0	0.1	0.0	0.0	0.0	0.0	0	0.0	0.0
TOTAL	100.0	100.0	100.0	100.0	100.0	100.0	100.0	100.0	25.689		

Fuente Unidad Estadística MTSS, en base a ECH INE.

Si consideramos los ocupados por grupo de ocupación, se observa que 22.2% de los ocupados se desempeñan en empleos no calificados (aproximadamente 5.700 empleos). Seguido de los trabajadores de servicios y ventas con 21.2% de los ocupados (5.400 empleos). En un rango menor se destaca el grupo de oficiales y operarios de artes mecánicas y oficios afines, concentrando 12.2% de los empleos del departamento (3.100 empleos).

Si consideramos desde el año 2008 al 2015, se observa una disminución porcentual en el grupo ocupacional de empleados de oficina (3.1 puntos porcentuales), y en los directivos de la administración pública y de las empresas (4.5 puntos porcentuales). Mientras que por otro lado, los trabajadores de los servicios y ventas, aumentan su participación en 7.3 puntos, concentrando estas ocupaciones aproximadamente 5.400 empleos.

Para el resto de los grupos ocupacionales no se observan mayores diferencias en estos años, lo que hace suponer que la reducción en los empleos vinculados a las ocupaciones mencionadas primeramente, fue absorbida mayoritariamente por los empleos vinculados a las ventas y servicios.

CUADRO 6. OCUPADOS POR OCUPACIÓN (RÍO NEGRO 2008 - 2015)

OCUPACIÓN	TOTAL 2008 (%)	TOTAL 2009 (%)	TOTAL 2010 (%)	TOTAL 2011 (%)	TOTAL 2012 (%)	TOTAL 2013 (%)	TOTAL 2014 (%)	TOTAL 2015 (%)	TOTAL CANTIDAD 2015	VARIACIÓN 2015 - 2014	VARIACIÓN 2015 - 2008
Fuerzas Armadas	0,9	0,6	0,5	0,8	1,1	0,5	0,5	0,4	94	-0,1	-0,5
Poder Ejec/Leg y direct.	6,1	7,2	6,2	6,8	2,6	2,7	2,2	1,6	409	-0,6	-4,5
Profesional, científ. Intel.	7,9	6,4	6,3	6,3	9,2	8,1	7,9	9,0	2.300	1,1	1,0
Técnicos/prof nivel medio	5,0	5,5	3,6	3,8	6,5	6,7	5,4	6,4	1.643	1,0	1,4
Empleados de oficina	11,9	11,8	9,2	12,0	11,2	9,7	10,1	8,8	2.267	-1,3	-3,1
Trab. serv. y vendedor	13,8	11,3	12,5	12,2	21,7	19,5	19,5	21,2	5.434	1,6	7,3
Agric./trab calif agro	8,5	9,7	10,4	12,1	7,7	10,2	9,0	8,2	2.111	-0,7	-0,3
Oficial/operario mec.	13,5	13,1	13,3	13,1	12,7	13,8	12,4	12,2	3.132	-0,2	-1,3
Operador instalaciones	9,8	9,2	10,5	8,4	8,2	7,3	11,7	10,1	2.600	-1,6	0,3
Trabajador no calificados	22,5	25,3	27,7	24,6	19,1	21,4	21,4	22,2	5.699	0,8	-0,3
TOTAL	100,0	100,00	100,0	100,0	100,0	100,0	100,0	100,0	25.689		

Fuente Unidad Estadística MTSS, en base a ECH INE.

Observando las personas ocupadas pero por categoría de ocupación, se destaca que la mitad son asalariados privados: 51.1%, mientras que 18.3% son empleados públicos. Respecto a los trabajadores por cuenta propia, estos son 24.4% del total. Dentro de estos últimos, 19.1% son trabajadores por cuenta propia con local o inversión.

En la Encuesta Continua de Hogares también se indaga sobre información referida al tamaño de empresa donde las personas trabajan, la cantidad de horas trabajadas por semana y la cantidad de trabajos que los ocupados desarrollan. En este sentido se destaca que 43.9% de los ocupados se emplean en empresas integradas por entre 1 y 4 personas, mientras que en el otro extremo, 34.2% lo hace en empresas compuestas por 50 o más trabajadores.

Respecto a la cantidad de horas trabajadas por semana se observa una diferencia importante entre la cantidad de horas trabajadas por hombres y la cantidad de horas trabajadas por mujeres (aspecto observado y mencionado en informes correspondientes a años previos para el departamento). Mientras que las mujeres se concentran en porcentajes mayores en las primeras categorías de menor carga horaria (hasta 20 horas y de 21 a 40 horas de trabajo semanal), los varones se concentran principalmente en la categoría de entre 41 a 60 horas semanales de trabajo. Así, 53.4% de los hombres ocupados trabajan entre 41 y 60 horas a la semana, mientras que solamente 28.9% de las mujeres ocupadas trabaja dicha cantidad de horas en la semana. Mientras que 32.3% de las mujeres ocupadas trabaja hasta 20 horas a la semana, solamente 10.5% de los ocupados varones lo hace. Esto estaría implicando que una parte de las mujeres a diferencia de los hombres, trabajan medio tiempo o a tiempo parcial. Seguramente porque trabajan fuera de sus hogares, y dentro de los mismos. Esta diferencia se puede vincular con que la inserción laboral de las mujeres continúa siendo más vulnerable que la inserción laboral de los varones. Aquí nos referimos exclusivamente a horas trabajadas considerando el trabajo remunerado. Por otra parte, si consideramos a las personas ocupadas de forma total, se observa que 43% trabaja entre 41 y 60 horas semanales, y 33.7% lo hace entre 21 y 40 horas a la semana.

Finalmente, prácticamente 91% de las personas ocupadas del departamento mantiene un solo trabajo, mientras que 8.6% de los ocupados trabaja en dos empleos. Sin embargo, del total de ocupados del departamento, aproximadamente 16.5% busca otro empleo, lo que supone que 4.200 personas ocupadas buscan otro empleo de 25.700 ocupados totales. Profundizando en las razones por las que estos ocupados desean otro empleo, se destaca la búsqueda de un mayor ingreso en aproximadamente 2.600 personas de las 4.200 mencionadas anteriormente.

DESOCUPADOS

Como se planteó anteriormente, los desocupados del departamento de RÍO NEGRO eran aproximadamente 2.200 personas en el promedio del año 2015 (más precisamente 2.176 personas). De estos, 36.8% son hombres (800 hombres), y 63.2% son mujeres (1.376 mujeres). La cantidad de mujeres desempleadas es mayor que la cantidad de hombres desempleados, situación que se visualizó ya a partir de una mayor tasa de desempleo femenina que duplica a la tasa de desempleo masculina (11.2% frente a 5.1% de desempleo masculino). Esta situación se verifica también a partir del año 2005 en el departamento (CUADRO 1).

No solo las mujeres sufren mayormente el desempleo, sino que también los jóvenes son castigados en mayor proporción por el desempleo en RÍO NEGRO. En este sentido, desagregando por tramos de edad se aprecia que el desempleo es importante en los jóvenes del departamento, ya que del total de personas desempleadas, 42.8% son jóvenes de entre 14 y 24 años, y si consideramos un tramo de edad más amplio, de 14 a 29 años, 60.8% de los desempleados de RÍO NEGRO son menores de 30 años. Esto significa que de 10 desempleados en RÍO NEGRO, 6 tienen menos de 30 años.

CUADRO 7. TASA DESEMPLEO POR SEXO Y TRAMOS DE EDAD (RÍO NEGRO 2015)

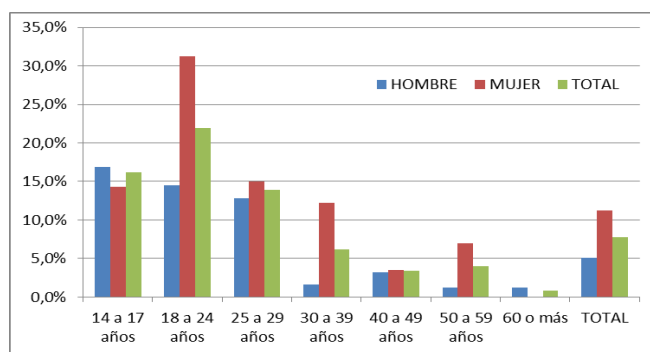
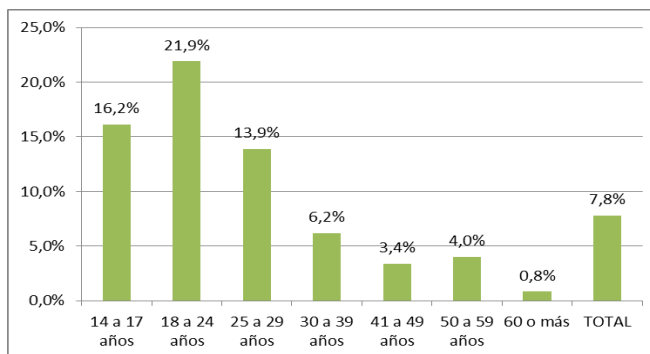
TRAMOS DE EDAD	HOMBRE	MUJER	TOTAL
14 a 17 años	16,9%	14,3%	16,2%
18 a 24 años	14,5%	31,3%	21,9%
25 a 29 años	12,8%	15,0%	13,9%
30 a 39 años	1,7%	12,2%	6,2%
40 a 49 años	3,3%	3,5%	3,4%
50 a 59 años	1,2%	7,0%	4,0%
60 o más	1,3%	0,0%	0,8%
TOTAL	5,1%	11,2%	7,8%

Fuente Unidad Estadística MTSS, en base a ECH INE.

En el cuadro anterior y gráfica siguiente se aprecia esta situación con el registro de la tasa de desempleo por tramos de edad. La tasa de desempleo en los jóvenes de 18 a 24 años es de 21.9%, valor más de 2.8 veces superior al observado para el total de desempleados de RÍO NEGRO (7.8%).

Mientras que la tasa de desempleo en los jóvenes de 14 a 17 años es de 16.2%, en este caso más del doble del desempleo general departamental.

GRÁFICA 7. TASA DESEMPLEO POR TRAMOS DE EDAD Y POR SEXO (RÍO NEGRO 2015)



Fuente Unidad Estadística MTSS, en base a ECH INE.

Considerando a los desocupados de RÍO NEGRO por nivel educativo, se destaca que 18.4% tiene 6 o menos años de educación formal (sin instrucción, primaria completa o incompleta). A nivel nacional, 18.7% de los desocupados del país posee este nivel educativo. El 41.9% de los desocupados del departamento ha alcanzado el ciclo básico (de forma completa o incompleta), mientras que 7.3% de los desempleados ha alcanzado la educación terciaria (a nivel nacional este último porcentaje es de 15.1% del total de desempleados del país). Esto implica que el nivel educativo de los desempleados del departamento es relativamente menor que el nivel educativo observado para la totalidad de los desocupados del país, con mayor participación porcentual en el nivel de ciclo básico, y menor en los niveles educativos superiores.

Observando la actividad en la cual se desempeñaban los desocupados, hay 2 actividades que concentran una tercera parte de los desempleados (32.7%), las actividades de los hogares particulares en calidad de empleadores (18.2%), y el comercio con 14.5% de los desocupados trabajando en dicha actividad. En un nivel menor figuran las actividades del agro, forestación y pesca (11.6%), la construcción (10.9%), las actividades administrativas (10.6%), y el alojamiento y servicio de comida en donde trabajaba el 10.5% de los desempleados.

CUADRO 8. DESOCUPADOS POR SEXO Y NIVEL EDUCATIVO (RÍO NEGRO – TOTAL PAÍS 2015)

NIVEL EDUCATIVO	HOMBRE (%)	MUJER (%)	TOTAL (%)	TOTAL CANTIDAD	TOTAL PAÍS (%)
Sin instrucción/Primaria	7,8	24,6	18,4	400	18,7
Ciclo Básico	46,4	39,2	41,9	911	28,5
E.M. Sup. Sec.	10,0	13,8	12,4	270	18,9
E.M. Tecnológica	12,1	0,0	4,5	97	3,0
Ed. Técnica	18,5	14,0	15,7	341	15,8
Magist./Prof.	0,0	3,0	1,9	41	1,3
Terc./Universidad inc	5,3	2,0	3,2	69	10,6
Terc./Univ.comp./Posg	0,0	3,4	2,2	47	3,2
TOTAL	100,0 (800 Personas)	100,0 (1.376 Personas)	100,0 (2.176 Personas)	2.176	100,0

Fuente Unidad Estadística MTSS, en base a ECH INE.

CUADRO 9. DESOCUPADOS POR SEXO Y RAMA DE ACTIVIDAD (RÍO NEGRO 2015)

RAMA DE ACTIVIDAD	HOMBRE (%)	MUJER (%)	TOTAL (%)	CANTIDAD
Actividades de los hogares	0,0	29,2	18,2	333
Comercio	11,8	16,1	14,5	265
Agropec. Forestación, pesca	24,4	3,9	11,6	213
Construcción	28,7	0,0	10,9	199
Actividades administrativas	4,9	14,1	10,6	195
Alojamiento y servicios de comida	0,0	16,8	10,5	192
Transporte y almacenamiento	18,0	3,8	9,2	168
Industria manufacturera	5,1	2,3	3,3	61
Administración pública y defensa	3,8	2,5	3,0	55
Servicios sociales y salud	0,0	3,7	2,3	42
Enseñanza	0,0	2,8	1,8	32
Entretenimiento y recreación	0,0	2,5	1,6	29
Actividades prof. Cient.	0,0	2,3	1,4	26
Otras actividades de servicio	3,3	0,0	1,3	23
TOTAL	100,0 (693 Personas)	100,0 (1.140 Personas)	100,0 (1.833 Personas)	1.833

Fuente Unidad Estadística MTSS, en base a ECH INE.
(Se excluyen los que buscan trabajo por primera vez)

Si consideramos por sexo, las actividades de los hogares concentran 29.2% de las desempleadas mujeres del departamento, y en los varones se destaca la construcción como la actividad de mayor peso entre los hombres desempleados (28.7% del total de estos), y el agro, forestación y pesca, con 24.4% de los desempleados varones.

El 34.4% de los desempleados se desempeñaba en trabajos no calificados (aproximadamente 630 personas); seguido muy de cerca por los trabajadores de los servicios y las ventas con 33.5% del total de desempleados (615 desempleados). Entre los trabajos no calificados encontramos principalmente a limpiadores y asistentes de limpieza, y peones de diversos rubros (agro, forestación, construcción, industria, transporte, etc.). Para el resto de las ocupaciones se presentan los porcentajes en el cuadro siguiente, con registros menores.

Considerando por sexo, se constata que en los trabajos no calificados trabajaba aproximadamente 34% de los hombres desempleados, y un porcentaje similar de mujeres desempleadas. Además en el caso de estas últimas, prácticamente 47% proceden de trabajos de servicios y ventas, mientras que en los varones se destacan los oficiales y operarios de mecánica y oficios afines, con 24.4% de los varones desempleados.

CUADRO 10. DESOCUPADOS POR SEXO Y OCUPACIÓN (RÍO NEGRO 2015)

OCUPACIÓN	HOMBRE (%)	MUJER (%)	TOTAL (%)	CANTIDAD
Trabajador no calificado	34,1	34,7	34,4	631
Trab. serv. y vendedor	11,8	46,7	33,5	614
Oficial/operario mec./afines	24,4	11,8	16,5	303
Operador instalaciones/máq	18,2	0,0	6,9	126
Empleados de oficina	3,8	6,9	5,7	105
Agric./trab calif agro/pesca	7,8	0,0	3,0	54
TOTAL	100,0 (693 Personas)	100,0 (1.140 Personas)	100,0 (1.833 Personas)	1.833

Fuente Unidad Estadística MTSS, en base a ECH INE.
(Se excluyen los que buscan trabajo por primera vez)

Según la categoría de ocupación se observa que la mayoría de los desempleados del departamento eran empleados privados (73.2%), mientras que 17.9% de los desempleados son trabajadores por cuenta propia.

Teniendo en cuenta a la totalidad de los desocupados, un cuarta parte (25.9%) son desocupados de larga duración, o sea hace mas de un año que están buscando empleo (aproximadamente 475 personas). Si desagregamos por sexo, se observa que el 95% de estos desocupados son mujeres mientras que una mínima parte son hombres (449 mujeres frente a 26 hombres). Esto muestra una vez más las dificultades que presentan las mujeres para ingresar al mercado de trabajo.

Consultados los desocupados sobre si aportaban a la seguridad social en su trabajo anterior, se destaca que 59,1% declara que no aportaba a la seguridad social. Resulta importante este valor ya que como se

verá más adelante, el porcentaje de no aporte a la seguridad social para todo el departamento de RÍO NEGRO se ubica en el entorno de 28.5%. Si bien ambos indicadores son especialmente altos, se puede suponer que los desempleados proceden de empleos de baja calidad, donde justamente el no registro a la seguridad social es mayor que en el resto de los empleos.

Resulta importante conocer las razones por las cuales los desocupados dejaron su trabajo anterior. Así 31.5% de los desocupados argumentan dejar su empleo anterior por finalización del contrato de trabajo, 20.2% argumentan razones varias (no especificadas), mientras que 19.3% declara dejar el empleo por razones familiares. En este caso más las mujeres que los varones (26.7% y 7.1% respectivamente).

Relacionado con lo anterior, la Encuesta también indaga en los mecanismos usados por las personas desempleadas para encontrar empleo o para procurar su propio negocio. Se destaca que 50.1% de todos los desempleados consultó directamente con el empleador, mientras que 45.5% consultó con parientes o amigos.

CALIDAD DEL EMPLEO

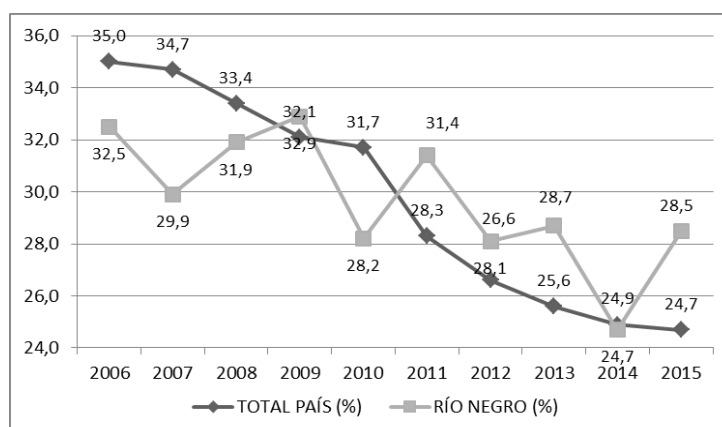
La calidad del empleo incluye distintas situaciones del mercado laboral, como son el subempleo (con o sin registro simultáneo en la seguridad social), el no registro a la seguridad social, y el empleo sin restricciones. El subempleo (con registro o sin registro a la seguridad social) en RÍO NEGRO presenta un aumento de 2.5 décimas de punto porcentual respecto al año anterior, ubicándose en 8.4% de los ocupados para 2015. A nivel nacional se registra también un aumento, pero menor, de 0.5 puntos porcentuales situándose en 7.2% del total de ocupados del país para 2015.

CUADRO 11. SUBEMPLEO - NO REGISTRO A LA SEGURIDAD SOCIAL (TOTAL PAÍS – RÍO NEGRO 2006 - 2015)

AÑOS	SUBEMPLEO TOTAL (con registro y sin registro a la seguridad social)		NO REGISTRO A LA SEGURIDAD SOCIAL	
	TOTAL PAÍS (%)	RÍO NEGRO (%)	TOTAL PAÍS (%)	RÍO NEGRO (%)
2006	---	---	35,0	32,5
2007	---	---	34,7	29,9
2008	---	---	33,4	31,9
2009	8,7	9,6	32,1	32,9
2010	8,6	5,0	31,7	28,2
2011	7,2	5,1	28,3	31,4
2012	7,2	6,7	26,6	28,1
2013	6,7	6,1	25,6	28,7
2014	6,7	5,9	24,9	24,7
2015	7,2	8,4	24,7	28,5

Fuente Unidad Estadística MTSS, en base a ECH INE.

GRÁFICA 8. NO REGISTRO A LA SEGURIDAD SOCIAL (TOTAL PAÍS - RÍO NEGRO 2009 – 2015)



Fuente Unidad Estadística MTSS, en base a ECH INE.

Considerando otro aspecto de la calidad del empleo, el no registro a la seguridad social en RÍO NEGRO se ubica en 28.5% del total de ocupados, registrando un aumento de 3.8 puntos porcentuales respecto al año anterior, cuando era de 24.7% (2014). Esto supone que de 25.700 ocupados que existen en el departamento, aproximadamente 7.300 no aportan a la seguridad social. Estos trabajadores no acceden a los derechos del sistema de previsión social (cobertura de salud individual y familiar, seguro de desempleo y enfermedad, jubilación, etc.). En la gráfica se observa el comportamiento de este porcentaje desde el año 2006 al 2015, para el departamento y para el total país, notándose que mientras que a nivel nacional presenta una tendencia a la baja constante aunque más pronunciada a partir del año 2010, a nivel departamental presenta un comportamiento irregular con subas y bajas año tras año.

De todos los aportantes, el 56% aporta al BPS y AFAP, mientras que 40.2% aporta exclusivamente al BPS. Si solo consideramos a los trabajadores privados del departamento (13.100 personas aproximadamente) el no registro es menor, ubicándose en 18.2% de estos trabajadores, lo que implica que aproximadamente 2.400 trabajadores privados no gozan de derechos previsionales en RÍO NEGRO.

En el cuadro y grafica siguientes se presenta la cantidad de personas y puestos cotizantes a BPS desde el año 2005 al 2015 a partir de los registros administrativos de BPS para RÍO NEGRO. Se observa que la cantidad de cotizantes presenta una tendencia positiva desde 2005 a 2014, para mostrar un descenso en el último año (de 1.8%), situándose en 19.218 cotizantes para 2015. De 2005 a 2015 el aumento en la cantidad de cotizantes fue de 43.6%, guarismo superior al aumento registrado a nivel nacional para el mismo periodo, que fue de 38.7%.³

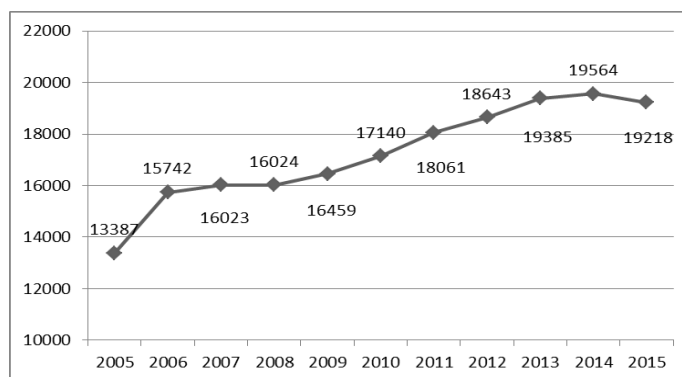
³ Estas cifras no coincide necesariamente con la cantidad de personas que declaran aportan a la seguridad social según la Encuesta de Hogares. Esto se debe a la diferencia de fuentes de datos, a que en la Encuesta se incluyen los aportantes al BPS y a otros sistemas jubilatorios, y a que los registros de BPS contabilizan cotizantes (puestos de trabajo) y no personas (una persona puede tener dos puestos de trabajo y aporta por ambos), entre otros aspectos.

CUADRO 12. CANTIDAD DE PERSONAS Y PUESTOS COTIZANTES BPS (RÍO NEGRO 2005 – 2015)

AÑO	CANTIDAD PERSONAS	COTIZANTES
2005	13.342	13.387
2006	15.627	15.742
2007	15.943	16.023
2008	15.947	16.024
2009	16.370	16.459
2010	17.074	17.140
2011	17.963	18.061
2012	18.522	18.643
2013	19.263	19.385
2014	19.450	19.564
2015	19.110	19.218

Fuente BPS.

GRÁFICA 9. PUESTOS COTIZANTES BPS (RÍO NEGRO 2005 – 2015)



Fuente BPS.

Si consideramos el no aporte a la seguridad social en las ramas de actividad económica de mayor peso en el empleo, encontramos que el agro se ubica por debajo del promedio departamental con 24.6% de sus trabajadores no aportando al sistema jubilatorio, mientras que el comercio por el contrario (segunda actividad departamental en la generación de empleo), se ubica por encima de dicho promedio: 30.9% (esto supone que de 10 trabajadores que se emplean en el comercio, prácticamente 4 no aportan a la seguridad social). Mientras que la industria manufacturera (tercera actividad económica en la generación de empleo), presenta un no aporte a la seguridad social del 40.8% de sus trabajadores. Por otro lado, con registros superiores se identifican las actividades de los hogares (55.7%), y la construcción (46.7%).

Además del no registro a la seguridad social, podemos considerar la informalidad como un fenómeno más amplio. Teniendo en cuenta las últimas recomendaciones brindadas por la OIT para medir este fenómeno la ECH incorporó (a partir de 2014) preguntas tratando de captar con mayor certeza el problema. Así un asalariado sería un trabajador informal si no aporta a la seguridad social, o si

aportando no lo hace por la totalidad del salario, o si en su trabajo no tiene derecho a otros beneficios del empleo, como por ejemplo el cobro de aguinaldos; o vacaciones anuales pagas; o licencia por enfermedad; o el reconocimiento de horas extras a través del pago de éstas o por medio de compensaciones con días adicionales de licencia. El hecho de no cumplir con alguna de las características mencionadas, implica que el asalariado sea un trabajador informal. Con este nuevo criterio, para el año 2015, 28,8% de los asalariados del sector privado del país son considerados trabajadores informales⁴.

CUADRO 13. APOORTE A LA SEGURIDAD SOCIAL POR RAMA DE ACTIVIDAD (RÍO NEGRO 2015)

RAMA DE ACTIVIDAD	APOORTE A LA SEGURIDAD SOCIAL		
	SI APORTA %	NO APORTA %	TOTAL %
Otras actividades de servicio	35,6	64,4	100,0
Actividades de los hogares	44,3	55,7	100,0
Construcción	53,3	46,7	100,0
Actividades administración	53,9	46,1	100,0
Alojamiento y servicios de comida	56,0	44,0	100,0
Industria manufacturera	59,2	40,8	100,0
Artes, entretenimiento, recreación	68,0	32,0	100,0
Comercio	69,2	30,9	100,0
Servicios sociales y salud	70,7	29,3	100,0
PROMEDIO DEPARTAMENTAL	71,5	28,5	100,0
Agropec. Forestación, Pesca	75,4	24,6	100,0
Transporte y almacenamiento	86,8	13,2	100,0
Enseñanza	97,5	2,5	100,0

Fuente Unidad Estadística MTSS, en base a ECH INE.

Para el caso de RÍO NEGRO este porcentaje se ubica en 29.7% de los trabajadores privados. Esto implica que algo menos de la tercera parte de los trabajadores privados presenta por lo menos una de las vulnerabilidad mencionadas a nivel laboral, además del no aporte a la seguridad social que como vimos comprende a 2.400 asalariados privados aproximadamente.

La Encuesta Continua de Hogares también indaga sobre el cobro de aguinaldo para los ocupados. En este sentido, aproximadamente 38% de los ocupados responde no cobrar aguinaldo por su trabajo (9.800 ocupados de 25.700 ocupados total). Aunque dentro de este total están incluidos todos los ocupados (privados, públicos, patrones, cuenta propia con o sin local, miembro de hogar no remunerado y participantes de programa social de empleo). Si consideramos a los empleados privados únicamente, aproximadamente 15.2% de estos no cobra aguinaldo en su trabajo, mientras que los trabajadores por cuenta propia (con local y sin local), los patrones, los miembros de hogar no remunerado, y los trabajadores de programas sociales de empleo, declaran no cobrar aguinaldo por su trabajo. Como era de esperar, el 100% de los empleados públicos recibe aguinaldo por su trabajo, al igual que los miembros de cooperativas de producción.

⁴ Panorama del Trabajo Decente en Uruguay 2006 - 2015, con perspectiva sectorial. Federico Araya, Leticia Lado. Unidad Estadística. MTSS. 2016.

CUADRO 14 COBRO DE AGUINALDO OCUPADOS SEGÚN CATEGORÍA DE OCUPACIÓN (RÍO NEGRO 2015)

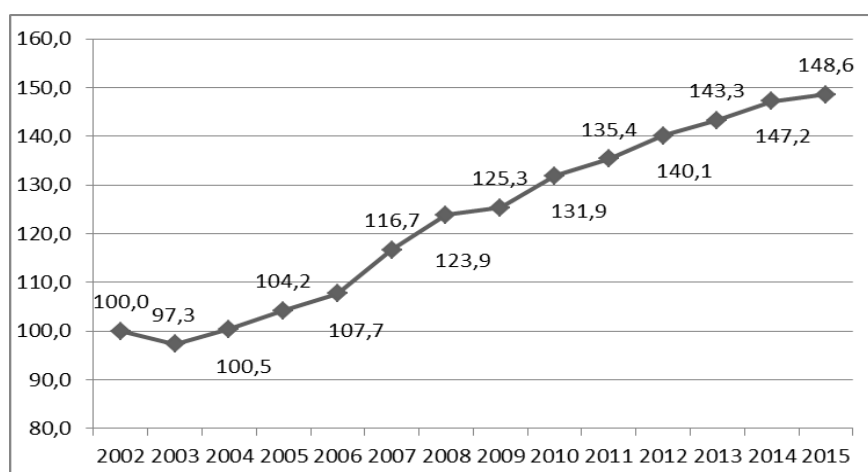
CATEGORÍA DE OCUPACIÓN	COBRA (%)	NO COBRA (%)	TOTAL (%)
Asalariado/a privado	84,8	15,2	100,0
Asalariado/a público	100,0	0,0	100,0
Miembro de cooperativa producción	100,0	0,0	100,0
Patrón/a	0,0	100,0	100,0
Cuenta propia sin local	0,0	100,0	100,0
Cuenta propia con local	0,0	100,0	100,0
Miembro del hogar no remunerado	0,0	100,0	100,0
Trabajador/a de un programa social empleo	0,0	100,0	100,0
TOTAL PROMEDIO	62,0	38,0	100,0

Fuente Unidad Estadística MTSS, en base a ECH INE.

EMPRESAS DEPARTAMENTO DE RÍO NEGRO⁵

Para el promedio del año 2015 se registran en el departamento de RÍO NEGRO 3.600 empresas, registrando un aumento de 66 empresas (1.9%) respecto al año anterior 2014 cuando la cantidad de empresas era de 3.534 empresas. Si consideramos desde el año 2005, se registra un aumento de 46.2% con aproximadamente 1.137 empresas más en estos 10 años. Este aumento es superior al registrado para la cantidad de empresas de todo el país para los mismos años, que fue de 32.1%. Como se observa en la gráfica siguiente, la cantidad de empresas del departamento presenta una tendencia a alza importante y constante desde el año 2003 al 2015, ultimo valor graficado.

GRÁFICA 10. EVOLUCIÓN CANTIDAD DE EMPRESAS RÍO NEGRO 2002 - 2015
(ÍNDICE 2002=100)



Fuente Unidad Estadística MTSS, en base a BPS. Para cada año se toman valores a diciembre.

CUADRO 15. CANTIDAD DE EMPRESAS (RÍO NEGRO 2005 – 2015)

AÑOS	2005	2006	2007	2008	2009	2010	2011	2012	2013	2014	2015	VARIACIÓN 2015 - 2005
PROMEDIO ANUAL CANTIDAD EMPRESAS	2463	2580	2724	2910	3004	3121	3265	3342	3462	3534	3600	1137
VARIACIÓN ANUAL CANTIDAD		117	144	186	94	117	144	77	120	72	66	1137
VARIACIÓN ANUAL %		4,8%	5,6%	6,8%	3,2%	3,9%	4,6%	2,4%	3,6%	2,1%	1,9%	46,2%

Fuente Unidad Estadística MTSS, en base a BPS. Promedio anual.

Si consideramos por tamaño de empresa, se destaca que para 2015 aproximadamente 41% de las empresas del departamento eran empresas unipersonales (1.482 empresas), mientras que 40.8% eran empresas de tamaño micro (1.474 micro empresas). Esto supone que 81,8% de las empresas de RÍO NEGRO tenían entre 1 y 4 ocupados en 2015 (aproximadamente 2.956 empresas). Para 2005 estos dos

⁵ En base a información proporcionada por BPS – ATYR.

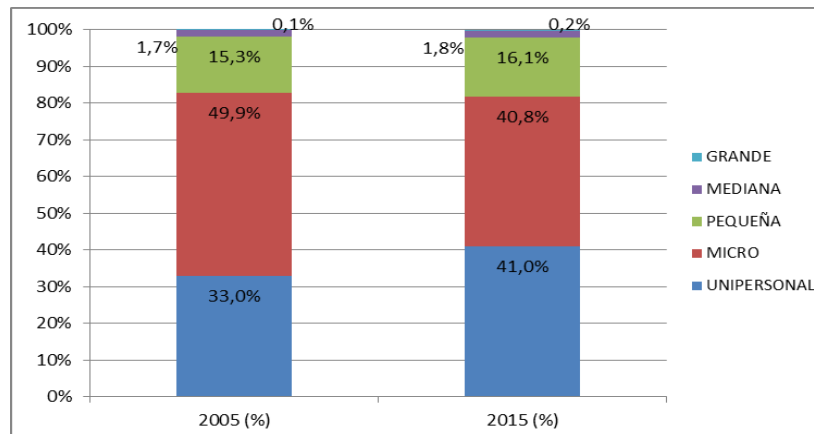
grupos de empresas presentaban un peso levemente superior en el total de empresas del departamento (82.9% con 2.100 empresas aproximadamente). Se observa en estos años que las empresas unipersonales aumentan su participación en el total, pasando de 33% a ser 41%, que en términos absolutos significa un aumento de aproximadamente 650 empresas. Mientras que las empresas micro por su parte, disminuyen su participación en el total, pasando de ser 49.9% a ser 40.8%, esto supone sin embargo un aumento de aproximadamente 200 empresas en los 10 años considerados. Respecto a las empresas de tamaño pequeño registran un aumento mínimo de 0.9 décimas de punto porcentual, pasando de ser 15.3% del total en 2005, a ser 16.1% en 2015 (variación positiva de 200 empresas aproximadamente). En las empresas de tamaño mediano el aumento es de aproximadamente 23 empresas, pasando de tener un peso en el total de 1.7% a ser el 1.8% para 2015. Por último, las empresas de tamaño grande aumentan su cantidad en 6 unidades, pasando de ser 3 empresas en 2005, para ser 9 en el año 2015. Por tanto, el cambio más significativo respecto a la composición de empresas por tamaño, refiere al aumento de las unipersonales, y a la disminución de las empresas micro en el total de empresas de RÍO NEGRO.

CUADRO 16. CANTIDAD DE EMPRESAS POR TAMAÑO (RÍO NEGRO 2005 - 2015)

TAMAÑO DE EMPRESA	2005	2006	2007	2008	2009	2010	2011	2012	2013	2014	2015	Variación 2015 - 2005
UNIPERSONAL	836	853	965	1058	1050	1160	1194	1250	1324	1420	1482	646
MICRO	1265	1268	1328	1398	1426	1410	1417	1464	1436	1442	1474	209
PEQUEÑA	387	439	461	476	496	557	593	610	643	640	583	196
MEDIANA	43	55	74	73	68	72	79	72	72	69	66	23
GRANDE	3	4	9	8	8	8	9	11	9	8	9	6
TOTAL	2534	2619	2837	3013	3048	3207	3292	3407	3484	3579	3614	1080
UNIPERSONAL	33,0%	32,6%	34,0%	35,1%	34,4%	36,2%	36,3%	36,7%	38,0%	39,7%	41,0%	8,0
MICRO	49,9%	48,4%	46,8%	46,4%	46,8%	44,0%	43,0%	43,0%	41,2%	40,3%	40,8%	-9,1
PEQUEÑA	15,3%	16,8%	16,2%	15,8%	16,3%	17,4%	18,0%	17,9%	18,5%	17,9%	16,1%	0,9
MEDIANA	1,7%	2,1%	2,6%	2,4%	2,2%	2,2%	2,4%	2,1%	2,1%	1,9%	1,8%	0,1
GRANDE	0,1%	0,2%	0,3%	0,3%	0,3%	0,2%	0,3%	0,3%	0,3%	0,2%	0,2%	0,1
TOTAL	100,0%	100,0%	100,0%	100,0%	100,0%	100,0%	100,0%	100,0%	100,0%	100,0%	100,0%	

Fuente Unidad Estadística MTSS, en base a BPS. Total a diciembre de cada año.

GRÁFICA 11. DISTRIBUCIÓN DE EMPRESAS POR TAMAÑO (RÍO NEGRO 2005 - 2015)



Fuente Unidad Estadística MTSS, en base a BPS.

Respecto a las ramas de actividad, las actividades económicas que concentran mayor cantidad de unidades productivas en 2015 son: el agro y forestación con 1.435 empresas (39.7% del total de empresas del departamento para 2015, mientras que en 2005 las empresas del agro eran 51% del total), y el comercio con 865 empresas (23.9% del total, en 2005 las empresas del comercio presentaban una participación de 17.9% en el total). Justamente estas son las dos actividades que presentan mayor peso relativo en la generación de empleo en el departamento: el agro que emplea al 20.3% del total de ocupados del departamento (5.200 empleos), y el comercio que da empleo al 13.5% de los ocupados (3.500 empleos). En cuanto a la cantidad de empresas, figuran en un rango menor las dedicadas al transporte y almacenamiento con 336 empresas (9.3% del total de empresas). Para el resto de las ramas de actividad se presenta la cantidad de empresas en el cuadro siguiente.

Comparando el año 2015 con 2005, se observa que los cambios más significativos en la cantidad de empresas por actividad, se observan también en estas 3 ramas de actividad. El agro aumenta la cantidad de empresas en aproximadamente 140 unidades productivas en estos 10 años (11.1% de aumento), mientras que por el contrario, el comercio presenta un crecimiento muy superior que ronda las 410 empresas, pasando de 450 empresas en 2005 a 865 empresas en 2015 (91% de aumento). En el caso del transporte y almacenamiento, el aumento es de 125 empresas (59.2%, de 211 aumenta a 336 empresas). Existen otras actividades como las administrativas y de servicios de apoyo, en que el aumento es mayor, alcanzando 335%, aunque la cantidad de empresas es menor en el total (de 20 empresas en 2005 pasa a 87 empresas en 2015).

CUADRO 17. CANTIDAD DE EMPRESAS POR RAMA DE ACTIVIDAD (RÍO NEGRO 2005 - 2015)

RAMA DE ACTIVIDAD	2005	2006	2007	2008	2009	2010	2011	2012	2013	2014	2015	2015 (%)	VARIACIÓN 2015 -2014	VARIACIÓN 2015 -2005
Producción agropecuaria, forestación y pesca	1292	1314	1410	1455	1467	1490	1474	1511	1517	1516	1435	39,7%	-81	143
Explotación de minas y canteras	0	0	1	1	0	0	0	0	1	3	3	0,1%	0	3
Industrias Manufactureras	103	112	120	132	142	141	145	166	169	170	179	5,0%	9	76
Suministro de electricidad, gas y vapor	3	3	2	1	0	0	0	0	0	0	0	0,0%	0	-3
Suministro de agua, alcantarillado y desechos	5	6	6	8	8	6	4	6	6	9	8	0,2%	-1	3
Construcción	30	41	45	47	45	51	55	54	57	66	63	1,7%	-3	33
Comercio al por mayor y al por menor	453	499	544	608	616	684	729	760	780	822	865	23,9%	43	412
Transporte y almacenamiento	211	218	235	259	261	264	279	291	298	331	336	9,3%	5	125
Alojamiento y servicios de comida	32	37	42	48	48	60	69	78	81	82	86	2,4%	4	54
Informática y comunicación	18	21	23	23	21	23	26	29	33	36	40	1,1%	4	22
Actividades financieras y de seguros	14	13	16	17	15	15	14	16	17	16	17	0,5%	1	3
Actividades inmobiliarias	25	28	28	31	32	31	33	28	26	26	23	0,6%	-3	-2
Actividades profesionales, científicas y técnicas	56	60	73	82	77	92	88	92	96	97	103	2,9%	6	47
Actividades administrat. y servicios de apoyo	20	25	31	37	50	64	71	71	72	71	87	2,4%	16	67
Administración pública y defensa	4	4	3	2	2	1	0	0	1	1	1	0,0%	0	-3
Enseñanza	30	31	32	34	38	38	45	45	46	45	49	1,4%	4	19
Servicios sociales y relacionados con la salud	56	45	46	43	41	41	43	40	40	40	49	1,4%	9	-7
Artes, entretenimiento y recreación	18	18	30	35	30	35	34	35	37	32	33	0,9%	1	15
Otras actividades de servicio	116	90	102	114	119	136	154	161	183	193	187	5,2%	-6	71
Actividades de los hogares	10	9	10	9	8	9	7	4	4	6	8	0,2%	2	-2
Organizaciones y órganos extraterritoriales	4	4	4	4	4	4	4	4	4	4	4	0,1%	0	0
Otras	34	41	34	23	24	22	18	16	16	13	38	1,1%	25	4
TOTAL	2534	2619	2837	3013	3048	3207	3292	3407	3484	3579	3614	100,0%	35	1080

Fuente Unidad Estadística MTSS, en base a BPS. Datos a diciembre de cada año.

PROYECTOS PRESENTADOS A LA COMAP EN EL DEPARTAMENTO DE RÍO NEGRO 2015⁶

En el año 2015 se presentan para el departamento de RÍO NEGRO, 10 proyectos para ser ejecutados bajo este régimen de inversión, por una inversión de 61.7 millones de dólares, que se estima que generaran una cantidad mínima de empleo (21 empleos). De estos 10 proyectos, 6 se realizaran en RÍO NEGRO exclusivamente, generando todo el empleo declarado, por una inversión de 8.7 millones de dólares. Mientras en conjunto con otros departamentos se realizaran 4 proyectos, que no generan empleo, pero proyectan una inversión de 53 millones de dólares. La mayor parte de esta última cifra se corresponde a un proyecto de generación de energía eléctrica (instalación de plantas fotovoltaicas) por 52.6 millones de dólares a instalarse en los departamentos de Salto y Río Negro.

En 2015 a nivel nacional se presentan por este régimen de inversión 370 proyectos por una cifra de 1.828 millones de dólares, que se estima generaran aproximadamente 2.721 empleos en los próximos 5 años. Río Negro retiene el 3.38% de dicho monto total de inversión.

CUADRO 18. CANTIDAD DE PROYECTOS, INVERSIÓN Y EMPLEO A GENERARSE (RÍO NEGRO 2009 - 2015)

AÑO	CANTIDAD PROYECTOS	INVERSIÓN EN U\$S	EMPLEO A GENERAR
2009	4	8.960.815	126
2010	14	19.001.412	260
2011	25	139.163.807	340
2012	21	73.996.130	169
2013	8	42.321.346	55
2014	10	14.963.189	36
2015	10	61.765.713	21

Fuente Unidad Estadística MTSS, 2009 - 2015.

Proyectos presentados al MTSS antes de ser presentados a COMAP.

En 2014, 5.836.291 dólares se invierten en el departamento de Río Negro exclusivamente, mientras que 9.126.898 dólares se invierten en Río Negro y en otros departamentos de forma conjunta.

La inversión observada en 2015 si bien es superior a la registrada en 2014 y 2013, es absorbida en su gran mayoría por un proyecto de generación de energía eléctrica como ya se mencionó. Por tanto, si no se considera dicho proyecto, la inversión presenta un descenso considerable que la sitúa en aproximadamente 9 millones de dólares. Respecto al empleo, también presenta un descenso en los últimos años, principalmente a partir del año 2013, cuando apenas supera los 50 empleos y en los años siguientes que continúa descendiendo.

⁶ La ComAp es la Comisión de Aplicación de la Ley de Inversiones, de Promoción y Protección de Inversiones (Ley No 16.906 del 7/1/1998, reglamentada por el Decreto No 455/007 del 26/11/2007), que evalúa, dispone y regula los beneficios tributarios a otorgar a proyectos de inversiones específicas presentados por empresas. La ComAp, para evaluar y considerar elegibles a los proyectos presentados, se basa en una serie de criterios, uno de ellos es la generación de empleo. Como parte del trámite de presentación de proyectos de inversión ante el Estado, estos son presentados primeramente en el Ministerio de Trabajo y Seguridad Social, para luego ser presentados ante dicha Comisión (dirigida por el Ministerio de Economía y Finanzas). Por este motivo, el Ministerio de Trabajo y Seguridad Social, además de integrar formalmente la Comisión, obtiene y procesa la información referida a la creación de empleo. Es importante destacar que esta inversión es solo una parte de la inversión total realizada en el departamento, ya que algunas inversiones no solicitan al Estado los beneficios que otorga este sistema.

Considerando por ramas de actividad (para 2015), la generación de energía eléctrica proyecta el 85% del total de la inversión, seguido por la producción del agro, y la industria manufacturera, con 8.3% y 5.8% respectivamente. Estas dos últimas actividades económicas son las que proyectan el empleo a generarse bajo este régimen, mientras que el proyecto de generación de energía eléctrica, si bien es una gran inversión, en general no se caracteriza por la generación de empleo.

CUADRO 19. PROYECTOS, INVERSIÓN, EMPLEO, POR RAMA DE ACTIVIDAD (RÍO NEGRO 2015)

RAMA DE ACTIVIDAD	CANTIDAD PROYECTOS	INVERSIÓN U\$S POR RAMA	EMPLEO POR RAMA
Suministro de electricidad, gas, vapor y aire ac.	1	52.569.922	0
Producción agropecuaria, forestación y pesca	5	5.149.731	7
Industria manufacturera	2	3.573.660	14
Comercio	1	192.900	0
Información y comunicación	1	172.500	0
Actividades financieras y de seguros	1	107.000	0
TOTAL	11	61.765.713	21

Fuente Unidad Estadística MTSS, 2009 - 2015.
Proyectos presentados al MTSS antes de ser presentados a COMAP.

TRABAJADORES EN SEGURO DE DESEMPLEO

El departamento de Río Negro registró en 2015 el 1,1% del total de altas al seguro registradas en el país. Este nivel se encuentra en línea con los registros que presenta el departamento desde el 2009. Para lo que va del año 2016, a junio, Río Negro represento un 0,5% del total de altas en el seguro de desempleo. Cabe destacar que el departamento se encuentra entre aquellos con un nivel bajo de altas significando para todo el período un promedio de 1,3% del total del país.

CUADRO 20. DISTRIBUCIÓN ALTAS SEGURO DE DESEMPLEO SEGÚN DEPARTAMENTO

	2009	2010	2011	2012	2013	2014	2015	2016 (*)
Montevideo	43,8%	41,5%	45,5%	48,3%	47,7%	46,5%	52,5%	73,8%
Artigas	2,7%	3,2%	2,7%	2,7%	2,3%	2,6%	2,2%	1,4%
Canelones	12,4%	15,2%	14,8%	13,4%	14,0%	14,4%	13,0%	7,0%
Cerro Largo	1,5%	1,6%	2,1%	1,6%	1,6%	1,9%	1,4%	0,9%
Colonia	3,5%	4,3%	2,6%	4,0%	3,6%	4,6%	4,1%	1,9%
Durazno	1,1%	1,3%	0,9%	0,8%	1,0%	0,8%	1,0%	0,4%
Flores	0,6%	0,5%	0,5%	0,4%	0,5%	0,5%	0,6%	0,3%
Florida	1,5%	1,6%	1,1%	1,0%	0,9%	0,9%	0,9%	0,5%
Lavalleja	1,4%	1,2%	0,9%	1,1%	1,2%	1,4%	1,0%	0,6%
Maldonado	8,9%	8,8%	8,4%	8,7%	9,0%	9,3%	7,0%	5,1%
Paysandú	5,5%	4,3%	4,0%	3,4%	3,3%	2,7%	2,8%	1,2%
Río Negro	1,6%	1,3%	1,2%	1,5%	1,4%	1,3%	1,1%	0,5%
Rivera	2,4%	2,1%	1,9%	1,7%	2,0%	1,7%	2,2%	1,6%
Rocha	1,3%	1,3%	1,4%	1,5%	1,4%	1,5%	1,4%	0,7%
Salto	3,2%	4,6%	3,1%	2,9%	2,8%	3,0%	2,5%	1,5%
San José	3,8%	2,7%	3,7%	2,9%	3,0%	2,7%	2,4%	1,0%
Soriano	1,7%	1,4%	1,7%	1,5%	1,9%	1,6%	1,4%	0,7%
Tacuarembó	2,1%	2,2%	2,3%	1,6%	1,3%	1,3%	1,6%	0,3%
Treinta y Tres	0,9%	0,9%	1,1%	0,8%	0,9%	1,2%	1,0%	0,6%
Total país	6095	5948	6331	7643	8486	8240	10398	11268

Fuente: Elaboración Unidad Estadística, en base a BPS

(*) Promedio calculado con datos Enero - Junio

Desde al año 2009 a la fecha, el nivel promedio anual mínimo alcanzado fue de casi 77 altas mensuales en 2011, y el máximo se alcanzó en el año 2013 con un promedio de 120,5. Como dato relevante tenemos que previo a 2012 siempre tuvimos guarismos menores a 100 altas mensuales, pasando a partir de ese año a estar consistentemente por encima para comenzar a bajar sólo en 2016 en este primer trimestre ubicándose en 59 altas, siendo el nivel mínimo del período.

CUADRO 21. DISTRIBUCIÓN ALTAS SEGURO DE DESEMPLEO SEGÚN CAUSAL

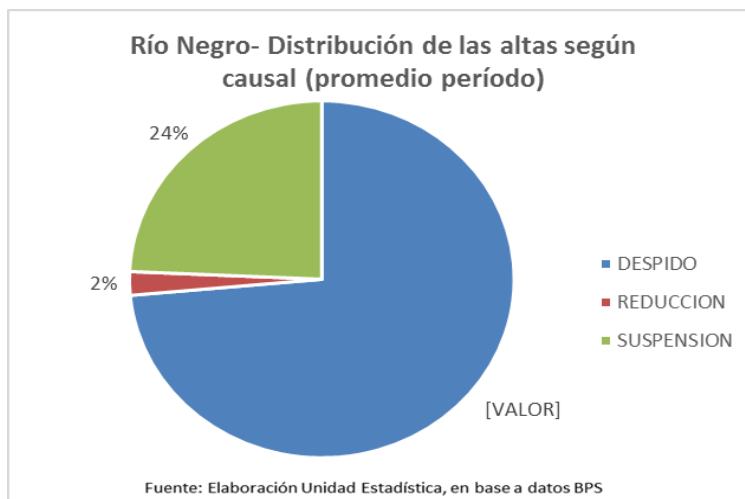
	Despido	Reducción	Suspensión	Total
<i>Promedio anual 2009</i>	61,7	3,2	34,2	99,0
<i>Promedio anual 2010</i>	62,9	0,9	13,9	77,8
<i>Promedio anual 2011</i>	58,3	0,7	17,9	76,8
<i>Promedio anual 2012</i>	80,3	3,2	34,5	118,0
<i>Promedio anual 2013</i>	89,8	4,3	26,3	120,5
<i>Promedio anual 2014</i>	82,8	2,3	22,1	107,2
<i>Promedio anual 2015</i>	87,0	1,5	26,0	114,5
<i>Promedio anual 2015 (Ene-Jun)</i>	76,5	1,7	37,0	115,2
<i>Promedio anual 2016 (Ene-Jun)</i>	53,2	1,0	4,8	59,0
<i>Variación Interanual 2016-2015</i>	-31%	-40%	-87%	-49%
	Despido	Reducción	Suspensión	Total
<i>Participación en el Total 2009</i>	62%	3%	35%	100%
<i>Participación en el Total 2010</i>	81%	1%	18%	100%
<i>Participación en el Total 2011</i>	76%	1%	23%	100%
<i>Participación en el Total 2012</i>	68%	3%	29%	100%
<i>Participación en el Total 2013</i>	75%	4%	22%	100%
<i>Participación en el Total 2014</i>	77%	2%	21%	100%
<i>Participación en el Total 2015</i>	77%	2%	21%	100%
<i>Part. en el Total 2015 (Ene-Jun)</i>	66%	1%	32%	100%
<i>Part. en el Total 2016 (Ene-Jun)</i>	90%	2%	8%	100%

Fuente: Elaboración Unidad Estadística, en base a BPS
 (*) Promedio calculado con datos Enero - Junio

El nivel promedio mensual de altas del período 2009-2011 fue de 85, para el período 2012-2015 el promedio fue de 115 lo cual implica un aumento del 35%. Durante estos períodos las diferencias se ven impulsadas principalmente por la causal despido siendo el promedio para 2009-2011 de 61 por mes mientras que para el período 2012-2015 de 85, un aumento de 39%.

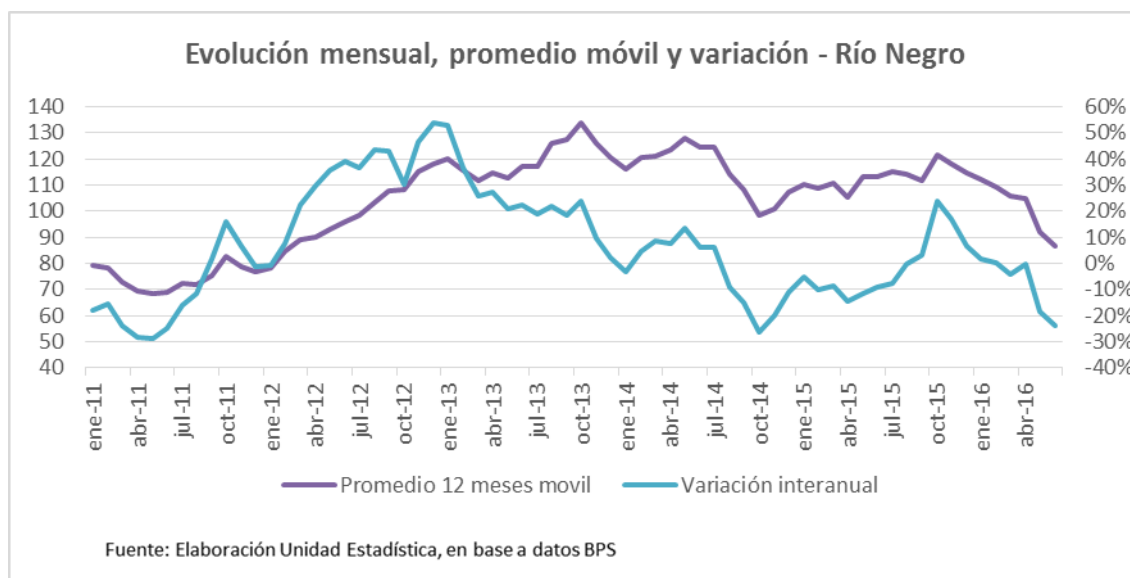
En cuanto a las causales podemos ver cierta estabilidad en la participación del total de altas durante todo el período 2009-2015. Promediando despidos un 74%, reducción 2% y suspensión 24%. El año 2015 los guarismos son casi idénticos que los del promedio registrándose un 77%,2% y 21% respectivamente.

Si bien solo tenemos datos del primer semestre de 2016, pero comparándolo con igual período de 2015, esto cambia, sobre todo por la gran baja que registra la causal suspensión (87%) pasando de 37 personas por mes a cerca de 5. Las otras causales también disminuyen pero lo hacen de una manera sensiblemente menor.



En lo que va del 2016, y comparado con igual período 2015, se ve que la utilización de las causales suspensión y reducción casi desaparecen estableciéndose la causal despido como la única de relevancia real representando el 90% del total de altas.

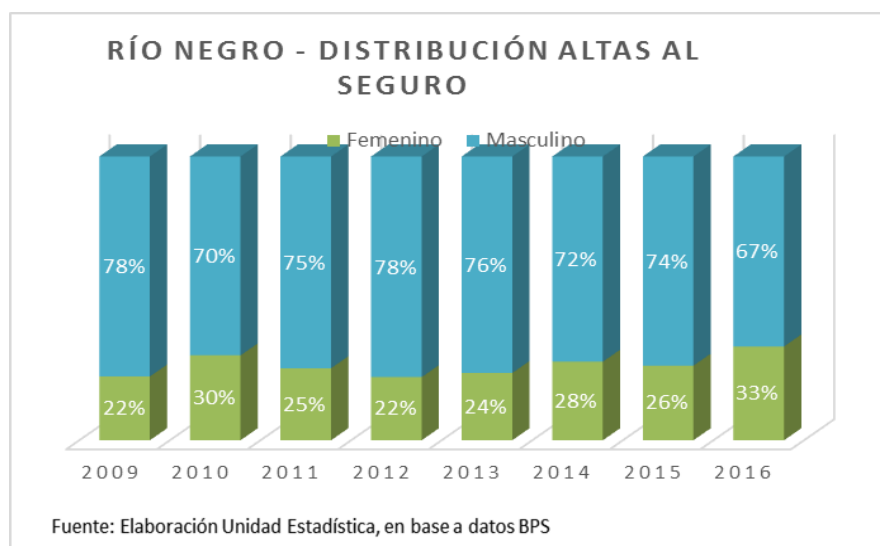
El siguiente gráfico resulta útil a la hora de analizar la existencia de tendencias en las altas al seguro. La serie promedio doce meses móvil permite ver de manera suavizada las tendencias/comportamiento que va configurando la serie de altas mensuales, mientras que la serie de variación interanual de la serie promedio doce meses móvil (es decir, variación entre el promedio doce meses a jun-16 y el promedio doce meses a jun-15) nos permite ver el ritmo al cual se configura dicha tendencia.



Analizando el promedio móvil doce meses podemos observar que, a partir de julio 2011, el departamento presenta una clara tendencia al alza, pasando de casi 70 personas por mes, hasta llegar en enero 2013 a 125 personas. A partir de ahí hasta el final de 2015 el promedio móvil se mantiene

cercano a ese guarismo intercambiando subas y bajas. Para luego del final de 2015 empezar un claro descenso para ubicarnos a junio de 2016 en casi los registros iniciales.

Si analizamos la distribución de las altas entre los sexos, la participación de las mujeres va en aumento lento pero sostenido para los años bajo análisis. Durante el período las mujeres comenzaron representando casi 1 de cada 5 altas para terminar el período representando 1 de cada 3.



Durante el período 2009-2015 el total de varones muestra un comportamiento oscilante promediando las 74 altas siendo la causal despido la responsable de casi el 71% de las mismas. Las mujeres en cambio muestran durante el período un comportamiento creciente comenzando en las 20 altas y finalizando el mismo en 30, siendo 25 el promedio de las mismas. En las mujeres la causal despido representó el 74% de las altas durante todo el período.

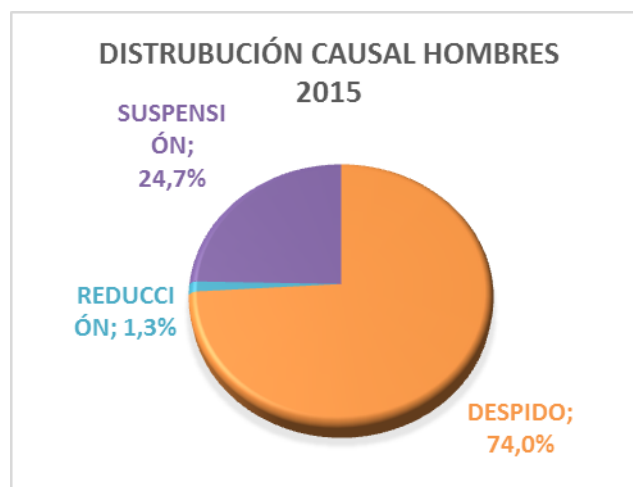
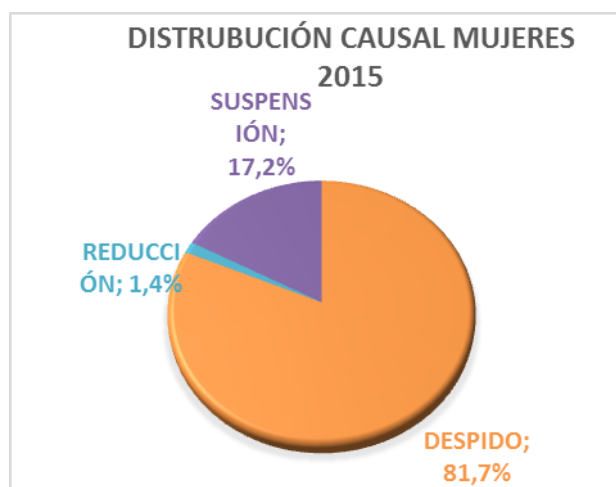
Comparando el 2016 hasta junio con el mismo período de 2015, sabíamos ya, por lo visto más arriba que el total de altas se había reducido drásticamente, pero lo interesante es que esta reducción se ve impulsada sobre todo por la reducción de varones en despido un 36% y sobre todo en suspensión un 92%. Siendo los hombres entonces los que pasan de un promedio de 86,5 altas a 39,5.

Tanto para hombres como para mujeres, la causal más utilizada, desde que se cuenta con datos (2009), y tal como sucede con la mayoría de los departamentos y a nivel de país, es el despido, seguido por la suspensión y la reducción. Para el período Enero-Junio 2016, en mujeres el despido representó el 84,6% de las altas, la suspensión el 12,8% y la reducción el 2,6%. En tanto para el mismo período, en los hombres, el despido representó el 92,8% de las altas, la suspensión el 5,9% y la reducción el 1,3%.

CUADRO 22. DISTRIBUCIÓN ALTAS SEGURO DE DESEMPLEO SEGÚN SEXO

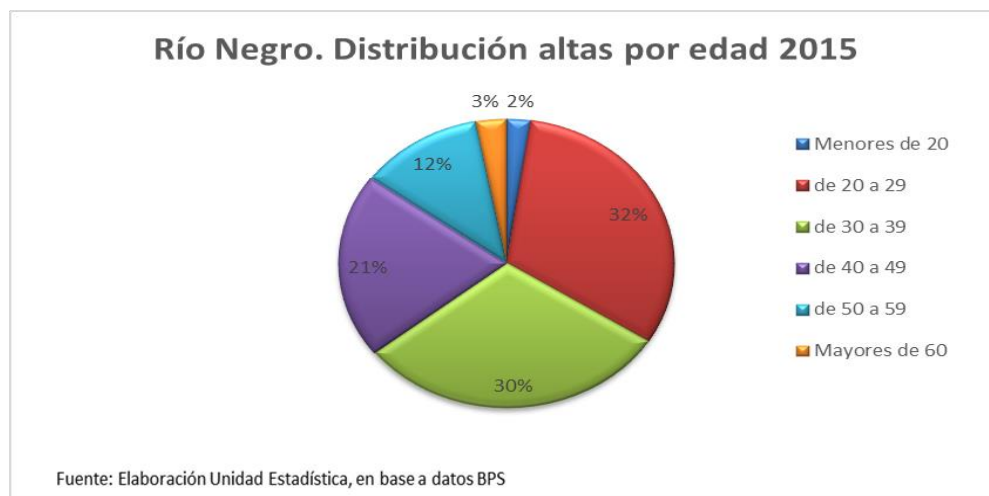
Cantidad altas	Femenino				Masculino			
	Despido	Reducción	Suspensión	Total	Despido	Reducción	Suspensión	Total
2009	14,0	0,8	7,5	22,3	47,7	2,4	26,7	76,8
2010	19,7	0,5	3,1	23,3	43,3	0,4	10,8	54,5
2011	14,6	0,3	4,7	19,5	43,7	0,4	13,3	57,3
2012	19,3	0,4	6,5	26,3	61,0	2,8	28,0	91,8
2013	15,0	0,5	7,5	23,0	47,5	0,6	26,0	74,1
2014	23,3	0,8	5,6	29,7	59,6	1,4	16,5	77,5
2015	24,5	0,4	5,2	30,0	62,5	1,1	20,8	84,4
2015 (ene-jun)	19,5	0,5	8,7	28,7	57,0	1,2	28,3	86,5
2016 (ene-jun)	16,5	0,5	2,5	19,5	36,7	0,5	2,3	39,5
Var. interanual	-15%	0%	-71%	-32%	-36%	-57%	-92%	-54%
Part. por causal	Femenino				Masculino			
	Despido	Reducción	Suspensión	Total	Despido	Reducción	Suspensión	Total
2012	73,7%	1,6%	24,8%	100%	66,5%	3,0%	30,5%	100%
2013	65,2%	2,2%	32,6%	100%	64,1%	0,8%	35,1%	100%
2014	78,4%	2,8%	18,8%	100%	76,9%	1,8%	21,3%	100%
2015	81,7%	1,4%	17,2%	100%	74,0%	1,3%	24,7%	100%
2015 (ene-jun)	68,0%	1,7%	30,2%	100%	65,9%	1,3%	32,8%	100%
2016 (ene-jun)	84,6%	2,6%	12,8%	100%	92,8%	1,3%	5,9%	100%

Fuente: elaboración Unidad Estadística, en base a BPS.



Fuente: Elaboración Unidad Estadística, en base a datos BPS

El departamento se caracteriza por presentar las altas concentradas principalmente en el tramo de 20 a 29 años (representa el 32% del total de las altas en 2015), seguido por el tramo de 30 a 39 años (el 30% en 2015) y de 40 a 49 años (el 21% en 2015). En el siguiente gráfico se observa la distribución de altas en función del tramo etario, para el promedio anual de altas del 2015.



Durante el período enero-junio 2016 todos los tramos etareos disminuyeron fuertemente, el tramo que mostró una disminución más profunda fue el tramo de menores de 20, aunque estos al ser muy pocos las variaciones siempre van a ser importantes. El tramo que si mostró una baja considerable tanto en porcentaje como en altas fue el de 20 a 29, con una disminución del 58%.

CUADRO 23. DISTRIBUCIÓN PROMEDIO MENSUAL SEGÚN TRAMO DE EDAD

	Menores de 20	de 20 a 29	de 30 a 39	de 40 a 49	de 50 a 59	Mayores de 60	total
Promedio 2010	1	24	27	15	8	3	78
Promedio 2011	1	25	25	17	7	2	77
Promedio 2012	2	36	41	24	13	2	118
Promedio 2013	2	37	43	22	14	3	121
Promedio 2014	2	34	37	19	12	3	107
Promedio 2015	3	36	35	24	14	3	115
2015 (Ene - Jun)	3	39	35	21	15	3	115
2016 (Ene - Jun)	1	16	18	12	10	2	59
Var 2016-2015	-65%	-58%	-48%	-43%	-36%	-25%	-49%
	Menores de 20	de 20 a 29	de 30 a 39	de 40 a 49	de 50 a 59	Mayores de 60	total
Part. Del Prom. 2012	1%	30%	35%	20%	11%	2%	100%
Part. Del Prom. 2013	1%	30%	36%	18%	12%	2%	100%
Part. Del Prom. 2014	2%	32%	34%	18%	11%	3%	100%
Part. Del Prom. 2015	2%	32%	30%	21%	12%	3%	100%
2015 (Ene - Jun)	2%	34%	30%	18%	13%	2%	100%
2016 (Ene - Jun)	2%	27%	31%	20%	16%	3%	100%

Fuente: Elaboración Unidad Estadística, en base a BPS

En la siguiente tabla se presenta, por un lado, el nivel promedio mensual de altas al 2015 y 2016 (Período enero-junio) según la rama de actividad económica, por otro lado, el peso relativo de las distintas ramas de en el total de altas al seguro de desempleo que presentó el departamento en estos 2 años.

**CUADRO 24. VARIACIÓN 2015-2016 ALTA SEGURO DE DESEMPLEO SEGÚN RAMA DE ACTIVIDAD.
PROMEDIO MENSUAL**

RAMA DE ACTIVIDAD	2015 (Ene-Jun)	2016 (Ene-Jun)	% Total 2015	% Total 2016
Sin dato	0	-	0%	0%
Actividades administrativas y servicios de apoyo	3	3	2%	5%
Actividades de los hogares en calidad de empleadores, actividades indiferenciadas de producción de bienes y servicios de los hogares para uso propio	4	2	3%	3%
Actividades de organizaciones y órganos extraterritoriales	-	-	0%	0%
Actividades financieras y de seguros	-	0	0%	0%
Actividades inmobiliarias	1	1	1%	1%
Actividades profesionales, científicas y técnicas	2	1	2%	2%
Adaptación a Uruguay	1	1	0%	1%
Administración pública y defensa; planes de seguridad social de afiliación obligatoria	1	1	1%	1%
Alojamiento y servicios de comida	2	1	2%	1%
Artes, entretenimiento y recreación	1	1	1%	1%
Comercio al por mayor y al por menor; reparación de los vehículos de motor y de las motocicletas	17	8	14%	13%
Construcción	24	14	21%	24%
Enseñanza	2	1	2%	1%
Explotación de minas y canteras	-	-	0%	0%
Industrias Manufactureras	17	4	15%	7%
Informática y comunicación	1	0	0%	1%
Otras actividades de servicio	5	2	5%	4%
Producción agropecuaria, forestación y pesca	21	14	18%	24%
Servicios sociales y relacionados con la Salud humana	2	1	2%	1%
Suministro de agua; alcantarillado, gestión de desechos y actividades de saneamiento	0	-	0%	0%
Suministro de electricidad, gas, vapor y aire acondicionado	-	-	0%	0%
Transporte y almacenamiento	12	6	10%	10%
TOTAL	115	59	100%	100%

Fuente: Elaboración Unidad Estadística, en base a BPS

En ambos años las participaciones relativas de cada actividad se mantienen casi incambiadas siendo la construcción y la producción agropecuaria, forestación y pesca las más importantes, explicando en ambos períodos casi la mitad de las altas del departamento.

Como ya vimos del año 2015 al 2016 existe una marcada disminución de las altas en el seguro de desempleo, pero este comportamiento no está siendo impulsado por ninguna rama en.