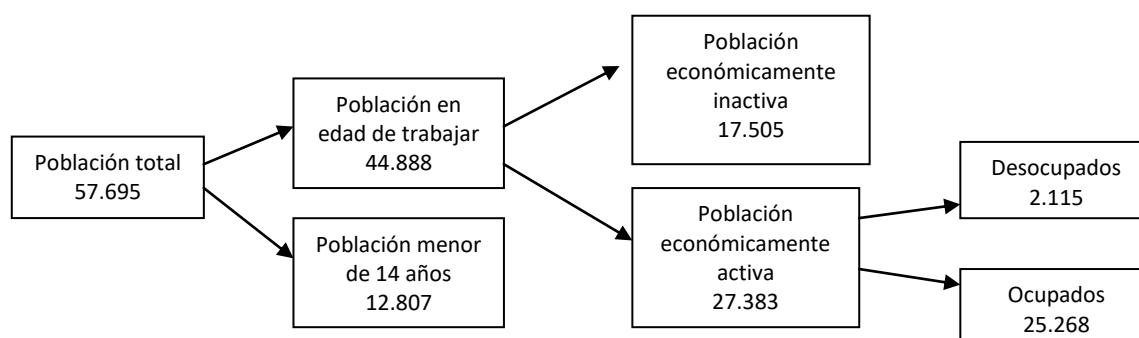


MINISTERIO DE TRABAJO Y SEGURIDAD SOCIAL
UNIDAD ESTADÍSTICA DEL TRABAJO Y LA SEGURIDAD SOCIAL

INDICADORES MERCADO DE TRABAJO DEPARTAMENTO DE RÍO NEGRO¹

Lic. Alejandro Castiglia – Lic. Camila Vezzano (procesamiento información)

POBLACION: Según la estimación de población del Instituto Nacional de Estadística (INE) para el año 2017, el departamento de RÍO NEGRO presenta una población de 57.644 habitantes, lo que supone el 1,7% de la población del país. Junto con Treinta y Tres (50.516 habitantes), y Flores (26.504), continúa ubicándose entre los 3 departamentos menos poblados del país. De este total, el 87,4% de la población de RÍO NEGRO vive en entornos urbanos, y el restante 12,6% es población rural.



Fuente: MTSS, en base a ECH INE 2017. Presenta una mínima diferencia con la proyección de población INE mencionada anteriormente, ya que se toma como población total del departamento la que surge de la expansión de la muestra de la Encuesta Continua de Hogares 2017.

La población económicamente activa (PEA) está formada por 27.383 personas para el promedio del año 2017, esto supone 25.268 ocupados y 2.115 desocupados. Comparando con el año 2016, la PEA presenta un descenso de 2,4% (aproximadamente 700 personas menos para el promedio del año). Este descenso se da en la cantidad de ocupados y la cantidad de desocupados del departamento. Los primeros descienden 1,6% respecto a 2016 (420 ocupados menos), mientras que los desocupados presentan una baja de 11,1% respecto a 2016 (de 2.380 bajan a 2.115 desocupados). Estos descensos en la fuerza de trabajo departamental se reflejan (como se verá a continuación) en un desmejoramiento de los indicadores laborales respecto al año anterior 2016, producto entre otras cosas, del enlentecimiento del crecimiento económico.

Considerando los ocupados en el total de la población departamental, constituyen el 43,8% de la población, presentando un descenso de 0,9 décimas de punto porcentual respecto a 2016 (cuando constituían el 44,7% de la población total). Lejos se está del pico observado en 2014, donde los ocupados llegaron a ser 48,2% de la población departamental. En este mismo año, se observa la tasa de actividad y la tasa de empleo más altas de los últimos 15 años en el departamento (66,8% y 62,4% respectivamente), y una tasa de desempleo relativamente baja (6,5%). Por otra parte, y para 2017, los desempleados son el 3,7% de la población departamental, registrando un descenso de 0,4 décimas de punto porcentual respecto a 2016. En el cuadro siguiente es posible observar esta evolución desde 2008 a 2017.

A su vez, el 22,2% de la población del departamento son menores de 14 años (12.807 personas), y 30,3% se declaran como inactivos (17.505 personas).

¹ Este informe se elabora en base al procesamiento de la Encuesta Continua de Hogares INE del año 2016 y años anteriores. Se utiliza como población total del departamento la que surge de la expansión de la muestra de la Encuesta Continua de Hogares (57.695 personas), que presenta una mínima diferencia con la que surge de la estimación de población realizada por el INE para el departamento de RÍO NEGRO, Revisión 2013, que es de 57.644 personas para el año 2017.

POBLACIÓN TOTAL POR CONDICIÓN DE ACTIVIDAD ECONÓMICA (RÍO NEGRO 2008 - 2017)											
CONDICIÓN DE ACTIVIDAD ECONÓMICA	TOTAL (%) 2008	TOTAL (%) 2009	TOTAL (%) 2010	TOTAL (%) 2011	TOTAL (%) 2012	TOTAL (%) 2013	TOTAL (%) 2014	TOTAL (%) 2015	TOTAL (%) 2016	TOTAL (%) 2017	TOTAL CANTIDAD 2017
Menor de 14 años	25,1	23,8	22,1	23,4	22,0	24,9	22,7	24,2	23,0	22,2	12.807
Ocupados	40,0	42,2	41,8	42,3	44,2	42,8	48,2	44,9	44,7	43,8	25.268
Desocupados buscan primera vez	0,6	0,4	0,4	0,6	0,5	0,5	0,5	0,6	0,8	0,4	233
Desocupados propiamente dichos	4,3	3,8	4,1	2,4	2,7	3,1	2,7	3,2	2,9	3,0	1.751
Desocupados en seguro de paro	0,6	0,2	0,0	0,1	0,4	0,4	0,2	0,1	0,4	0,2	131
Inactivo realiza quehaceres hogar	8,0	8,7	7,9	6,5	6,0	6,1	5,6	5,1	4,9	5,8	3.331
Inactivo estudiante	6,6	6,9	8,4	7,6	7,0	7,6	7,6	8,7	9,4	9,5	5.453
Inactivo rentista	0,2	0,1	0,4	0,1	0,1	0,2	0,2	0,1	0,1	0,2	133
Inactivo pensionista	4,0	4,4	4,0	4,2	3,8	4,4	3,6	2,3	3,2	3,5	2.007
Inactivo jubilado	9,5	8,4	9,4	10,3	10,8	8,6	7,3	8,8	8,9	9,4	5.425
Inactivo otro	1,1	1,3	1,5	2,5	2,5	1,4	1,4	2,1	1,7	2,0	1156
TOTAL	100,0	100,0	100,0	100,0	100,0	100,0	100,0	100,0	100,0	100,0	57.695

Fuente: Unidad Estadística MTSS en base ECH INE.

PIB²: Para año 2011 la participación del departamento en el PIB nacional alcanzaba el 2,6% del total nacional. Al observar el sistema productivo del departamento se aprecia que presenta una participación superior a la media nacional en cuanto a actividades primarias (27,7%, frente a 10,3% a nivel país, actividades vinculadas a cultivos de cereales –excepto arroz– y cría de ganado) y a actividades secundarias (45,1% y 25% respectivamente, producción de pasta para papel). Este último porcentaje es el más elevado del país si lo comparamos con el resto de los departamentos. El sector terciario es relativamente pequeño (27,2%, comercio y servicios de transporte y almacenamiento). A nivel nacional, el sector terciario aporta el 64,7% del VAB.

PARTICIPACIÓN EN EL PIB MILES DE PESOS CORRIENTES Y PORCENTAJE, PERÍODO 2008-2011								
	2008		2009		2010		2011	
	Miles de \$	%	Miles de \$	%	Miles de \$	%	Miles de \$	%
RÍO NEGRO	20.052.782	3,2	16.706.922	2,3	23.059.467	2,9	24.297.744	2,6
TOTAL	636.150.907	100,0	714.523.446	100,0	808.078.503	100,0	926.356.145	100,0

Fuente: OPP, 2016.

DISTRIBUCIÓN DEL VALOR AGREGADO BRUTO DEL DEPARTAMENTO POR SECTOR DE ACTIVIDAD, 2011						
	Primarias	Secundarias	Comercio, transporte, comunicaciones, alojamiento y comida	Gobierno, enseñanza y salud	Otros servicios	VAB a precios básicos
RÍO NEGRO	27,7 %	45,1%	10,5%	8,2%	8,5%	100,0%
TOTAL	10,3%	25,0%	24,4%	16,3%	24,0%	100,0%

Fuente: OPP, 2016.

² La información presentada en este apartado sobre PBI procede del estudio: Producto Interno Bruto Regional 2008-2011, Principales resultados. OPP, marzo de 2016.

MERCADO DE TRABAJO: el departamento de RÍO NEGRO viene mostrando un desmejoramiento continuo de los indicadores laborales desde el año 2014 al 2017, con una baja sistemática de la oferta y de la demanda de empleo, y un aumento del desempleo hasta el año 2016. Para el promedio de 2017 la tasa de desempleo desciende, principalmente debido al retiro del mercado de trabajo de aquellas personas que desalentadas por no encontrar un empleo, deciden no buscar y ser inactivos.

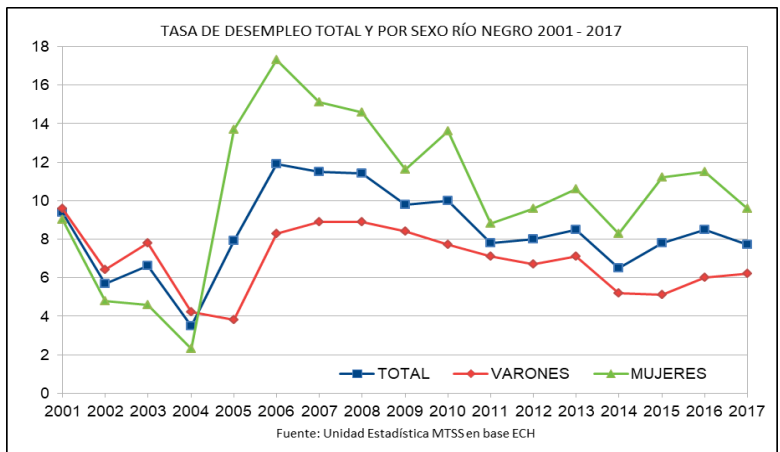
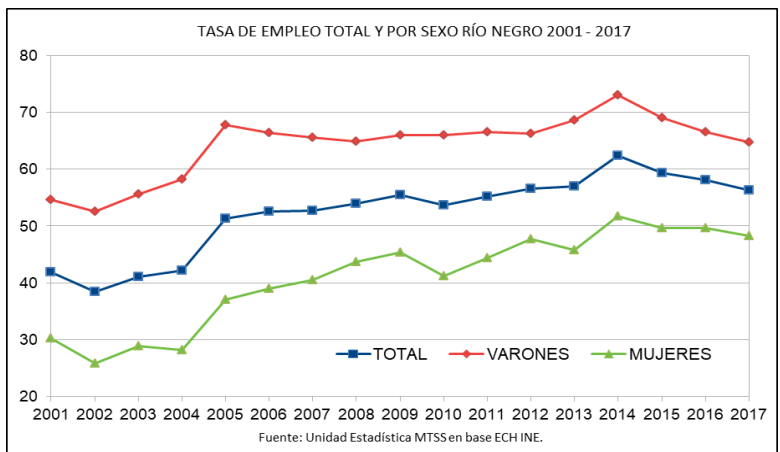
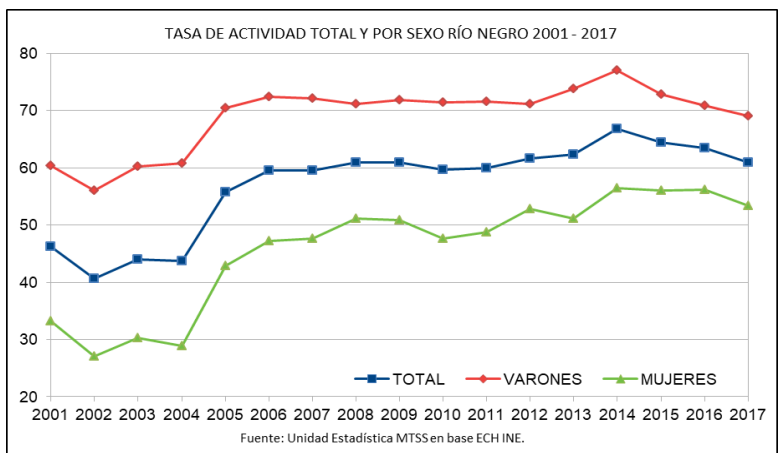
Considerando la **tasa de actividad departamental**, presenta un descenso de 2,5 puntos porcentuales respecto a 2016, ubicándose en 61% para el departamento (a nivel nacional es de 62,9% para 2017). Este descenso se da en ambos sexos, pero más acentuado en las mujeres que en los varones. En los hombres el descenso es de 1,8 punto porcentual, ubicándose la actividad masculina en 69,1%, mientras que para las mujeres la baja es de 2,8 puntos respecto a 2016, ubicándose la actividad femenina para 2017 en 53,4%. En ambos casos, los registros departamentales son menores que la tasa de actividad nacional por sexo. Si consideramos la brecha de actividad por sexo, se observa una mejora considerable en estos últimos 15 años, ya que para 2001 esta diferencia era de 27,2 puntos porcentuales, mientras que para 2017 desciende a 15,7 puntos. Esto muestra una mejora en las condiciones de las mujeres en su acceso al mercado de trabajo local.

Por su parte, la **tasa de empleo departamental** (entendida como el porcentaje de la población en edad de trabajar que se encuentra efectivamente trabajando, o lo que es similar, la demanda de empleo) se ubicó en 56,3%, operando un descenso de 1,8 p.p., respecto al año anterior 2016. Como en el caso anterior, este guarismo se encuentra por debajo de la tasa de empleo nacional para el mismo año (que fue de 57,9% para todo el país). Si consideramos por sexo, esta desmejora en el mercado laboral de RÍO NEGRO se da en ambos sexos, disminuyendo 1,8 puntos para los hombres y 1,4 puntos para las mujeres, llevando la tasa de empleo masculina a 64,8%, y la tasa de empleo femenina a 48,3%. Para ambos casos, los valores departamentales son aquí también menores que sus pares nacionales. En este caso, como en la tasa de actividad, se da una mejora en la brecha de empleo por sexo ya que para 2001 era de 24,4 pp, mientras que para 2017 es de 16,5 pp.

ACTIVIDAD, EMPLEO Y DESEMPLEO RÍO NEGRO (2001–2017)									
AÑO	TASA DE ACTIVIDAD (%)			TASA DE EMPLEO (%)			TASA DE DESEMPLEO (%)		
	TOTAL	HOMBRES	MUJERES	TOTAL	HOMBRES	MUJERES	TOTAL	HOMBRES	MUJERES
2001	46,2	60,4	33,2	41,9	54,6	30,2	9,4	9,6	9,0
2002	40,7	56,1	27,1	38,4	52,5	25,8	5,7	6,4	4,8
2003	44,0	60,3	30,3	41,0	55,6	28,9	6,6	7,8	4,6
2004	43,7	60,8	28,9	42,1	58,2	28,2	3,5	4,2	2,3
2005	55,7	70,5	42,9	51,3	67,8	37,0	7,9	3,8	13,7
2006	59,6	72,4	47,2	52,5	66,4	39,0	11,9	8,3	17,3
2007	59,5	72,1	47,7	52,7	65,6	40,5	11,5	8,9	15,1
2008	60,9	71,2	51,2	53,9	64,9	43,7	11,4	8,9	14,6
2009	61,0	71,8	50,8	55,4	66,0	45,3	9,8	8,4	11,6
2010	59,7	71,5	47,7	53,7	66,0	41,2	10,0	7,7	13,6
2011	59,9	71,6	48,7	55,2	66,6	44,4	7,8	7,1	8,8
2012	61,6	71,1	52,8	56,6	66,3	47,7	8,0	6,7	9,6
2013	62,4	73,8	51,1	57,0	68,6	45,7	8,5	7,1	10,6
2014	66,8	77,1	56,4	62,4	73,1	51,7	6,5	5,2	8,3
2015	64,4	72,9	56,0	59,3	69,0	49,7	7,8	5,1	11,2
2016	63,5	70,9	56,2	58,1	66,6	49,7	8,5	6,0	11,5
2017	61,0	69,1	53,4	56,3	64,8	48,3	7,7	6,2	9,6
VARIACIÓN P.P. 2017-2016	-2,5	-1,8	-2,8	-1,8	-1,8	-1,4	-0,8	0,2	-1,9
TOTAL PAÍS 2017	62,9	71,6	55	57,9	66,9	49,8	7,9	6,6	9,5

Fuente ECH INE. Datos urbanos 2001 – 2005, total urbano y rural 2006 en adelante. Cifras revisadas INE a setiembre de 2013.

Respecto a la situación del desempleo, la tasa de desempleo de RÍO NEGRO muestra un descenso de 0,8 décimas de punto porcentual respecto a 2016, ubicándose en 7,7% para 2017. Esto supone que en RÍO NEGRO hay para el promedio del año 2017, unos 2.115 desempleados (939 hombres, y 1.176 mujeres). Esta disminución se da, entre otras causas, por el continuado deterioro del mercado laboral, que desalienta a los desempleados en la búsqueda de empleo (frente a la dificultad de encontrar un empleo se retiran del mercado de trabajo). Esta situación se observa principalmente en las mujeres, donde se da un descenso del desempleo de 1,9 punto porcentual, pasando la tasa de desempleo femenino de 11,5% a 9,6%. Por el contrario para los varones del departamento, el desempleo aumenta 0,2 décimas de punto respecto a 2016 (de 6,0% pasa a 6,2% en 2017).



ESTRUCTURA PRODUCTIVA

Según el informe **Mapa productivo del país según especializaciones sectoriales y potencialidades de desarrollo territorial** (Adrián Rodríguez Miranda)³: “Río Negro muestra una alta especialización en la forestación y la industria de celulosa, incluyendo también alguna especialización en actividades de aserrado de madera. Junto a esa especialización se destaca también la que refiere al sector primario en general. Incluyendo forestación, granos, ganadería (incluyendo lechería) y pequeños animales. Esa especificidad agropecuaria y agrícola se acompaña de buenos servicios al agro, incluyendo metalúrgica, transporte y logística (estos servicios al agro se concentran en la zona de Young). El perfil primario casi solo admite la excepción de la industria de celulosa (UPM), que también ha permitido un desarrollo de algo de industria química (proveedora de la primera). Muy pocas industrias más destacan (por ejemplo, la láctea, aunque no marca una especialización del departamento). En este marco hay diversificación en la generación de empleo, básicamente en el entorno de la actividad primaria y sus servicios. Pero concentración en muy pocos sectores en cuanto a la presencia de empresas de tamaño medio o grande”.

Principales empresas del departamento: Claldy SA. (Lácteos), Dos Ceibos SA. (Forestación), Eufores SA. (Forestación), Gisdénar SA. (Miel), Hartwich Pastcha (metalúrgica fabricación de maquinaria agrícola y forestal), Kinkely SA. (Semillas), Milagro SA. (Citrícola), Tilenur SA (coadyuvantes y fertilizantes para agro); otras empresas pertenecientes a la cadena forestal: UPM, Kemira, Andrigh y Maserlit; Frigorífico Marfrig; aserraderos Algorta y Menafra.

Uruguay XXI (Ficha Oportunidades de inversión en RÍO NEGRO – Uruguay, 2015) identifica algunos sectores estratégicos en la económica departamental:

GANADERÍA: Más del 70% de las hectáreas explotadas en RÍO NEGRO se destinan a la ganadería. El departamento cuenta con 888 explotaciones con ganadería vacuna desarrollado en 700 mil hectáreas aproximadamente, lo que representa más del 80% de establecimientos ganaderos de RÍO NEGRO. Tiene una existencia de 512 mil y 128 mil cabezas de vacunos y de ovinos respectivamente (4,3% del total de cabezas de ganado vacuno y 1,7% de las cabezas de ovinos totales de Uruguay, respectivamente para 2014).

LECHERÍA: La superficie explotada representa el 6,1% del total nacional lo que lo ubica en la sexta posición a nivel país. Esta actividad tiene 63.663 hectáreas de explotación y representa el 7% de la superficie explotada de RÍO NEGRO. El departamento presenta 162 establecimientos lecheros, ubicándose séptimo entre los diecinueve departamentos del país. La actividad se centra en las localidades de Colonia Tomás Berreta, Nuevo Berlín, San Javier y alrededores de ciudad de Young. Es el cuarto productor de leche del país con una producción aproximada de 104,5 millones de litros.

CITRICULTURA: El sector citrícola es aún muy incipiente en el departamento, representando menos del 1% del total de superficies explotadas de RÍO NEGRO. A pesar de lo anterior, es el quinto departamento del país en términos de superficie explotada, con explotaciones que alcanzan las 549 hectáreas, lo que se materializa en tan sólo 15 establecimientos destinados a la elaboración de dichos productos. La producción citrícola está integrada verticalmente lo que permite optimizar la rentabilidad por hectárea así como también ampliar los canales de comercialización.

FORESTACIÓN: El departamento cuenta con aproximadamente 160.847 hectáreas forestadas según el MGAP en 2015 lo que lo posiciona como el quinto departamento con mayor superficie forestada del país. De la superficie total destinada a la forestación, sólo el 23,4% representa bosques naturales, mientras que el restante 76,6% es representativo de las plantaciones en el departamento. Asimismo, más del 90% de las plantaciones del departamento corresponden a bosques de Eucalyptus (tipo grandis) (insumo para la producción de pulpa de celulosa).

³ INFORME FINAL: Mapa productivo del país según especializaciones sectoriales y potencialidades de desarrollo territorial. Coordinador Adrián Rodríguez Miranda. Equipo de investigación Florencia Gariazzo Sebastián Goinheix Cecilia Parada Carlos Troncoso. Octubre de 2012. UDELAR FACULTAD DE CIENCIAS ECONÓMICAS Y DE ADMINISTRACIÓN, MIEM.

COMPLEJO CELULÓSICO: El sector tomó relevancia a partir de la instalación de la planta de celulosa UPM (ex Botnia) en el año 2007 dando lugar a que el sector secundario del departamento tome mayor peso en el desarrollo económico de RÍO NEGRO. La empresa comenzó con una producción de 1,1 millones de toneladas, fijando posteriormente un objetivo de 1,25 millones, y actualmente puede producir un máximo de 1,3 millones de toneladas. Desde que inició sus actividades las ventas externas de pasta de celulosa aumentaron en promedio un 50% en los últimos 8 años, lo cual convirtió al producto en el segundo bien exportado del país en 2015. Por su parte, se observa que en el año móvil cerrado a junio 2016, las ventas externas crecieron un 8%. La actividad tiene un efecto derrame en diversas industrias generando puestos de trabajo y mejoras en otros sectores de manera indirecta. De esta forma, el complejo celulósico ha conformado un conjunto de actividades complementarias tanto a nivel de bienes como servicios que funcionan en torno a ella.

TRANSPORTE Y LOGÍSTICA: Sector con fuerte crecimiento como servicio conexo a la producción de celulosa. A la demanda de UPM, sus proveedoras de materias primas, puede sumarse la demanda de las empresas agrícolas y forestales, que han tenido un gran crecimiento en los últimos años. Asimismo, la construcción y puesta en funcionamiento de la planta de celulosa Montes del Plata impacto positivamente en el flujo de camiones demandados, sobre todo en la localidad de Conchillas ya que en el Puerto de M'bopecuá salen barcasas con insumos para la planta de celulosa instalada allí.

SERVICIOS: Este crecimiento se dio principalmente por la expansión de actividades agrícolas en RÍO NEGRO impulsado en gran parte por la inversión extranjera proveniente de Argentina y de la puesta en funcionamiento del complejo celulósico. Se generaron nuevos emprendimientos locales en torno a las prestaciones de servicios a la producción agrícola, que van desde servicios de intermediación hasta representación de firmas de maquinaria.

PERFIL EXPORTADOR RÍO NEGRO (datos a 2016): según Uruguay XXI, el departamento exporta el 9,3% del total de exportaciones del país, lo que supone 771 millones de dólares. Considerando por producto, por lejos se destaca la exportación de celulosa (81,9%), mientras que en segundo lugar aparece la soja (12,3%). Si consideramos por destino de las exportaciones, China absorbe el 53,3% de las exportaciones departamentales, y los Países Bajos el 34,8%.

EXPORTACIONES POR PRODUCTO			EXPORTACIONES POR DESTINO		
PRODUCTO	MILLONES DE U\$S	%	PAÍS	MILLONES DE U\$S	%
Celulosa	630,78	81,9%	China	411,1	53,3%
Soja	94,8	12,3%	Países Bajos	268,2	34,8%
Lácteos	17,8	2,3%	Brasil	22,6	2,9%
Ganado en pie	14	1,8%	Argentina	17,3	2,2%
Trigo	11,45	1,5%	Turquía	14,2	1,8%
Artículos de limpieza	0,38	0,0%	Italia	11,8	1,5%
Avena	0,35	0,0%	Alemania	6,6	0,9%
Sorgo	0,13	0,0%	México	4,1	0,5%
Maíz	0,05	0,0%	Grecia	1,3	0,2%
Caucho	0,01	0,0%	Bangladesh	1,2	0,2%

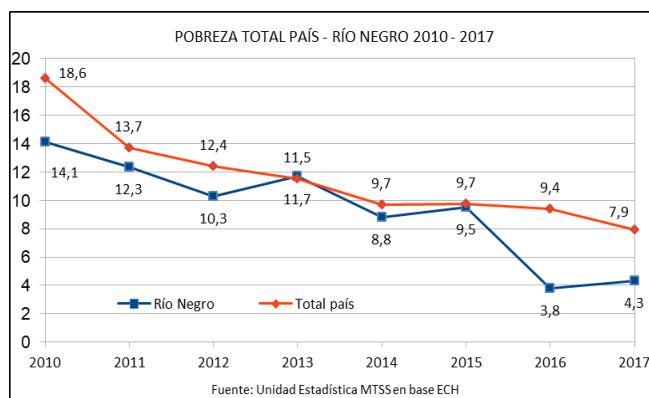
Fuente: Informe Exportaciones uruguayas de bienes por departamento, Mayo 2018, Uruguay XXI.

POBREZA: la pobreza en el departamento de RÍO NEGRO (medida por el método del ingreso) registra un aumento de 0,5 décimas de puntos porcentuales respecto a 2016, ubicándose en 4,3% para 2017, frenando el descenso observado en el último periodo interanual (2015 – 2016). Así para 2017 se registran aproximadamente 2.500 personas en situación de pobreza en el departamento.

RÍO NEGRO se ubica entre los 7 departamentos como menor nivel de pobreza del país, después de San José (2,1%), Maldonado (2,6%), Flores (2,7%), Colonia (2,9%), Lavalleja (4,2%), y Soriano (4,3%). En el otro extremo, se ubican Rivera (12,2%), Montevideo (11,1%), y Artigas (10,7%) con los indicadores más altos en cuanto a pobreza.

Para todo el país, la pobreza se ubicó en 7,9% para 2017, registrando un descenso de 1,5 puntos respecto al año anterior 2016, y continuando con el descenso observado en los últimos años a nivel nacional.

Resulta importante observar que la pobreza en RÍO NEGRO no afecta a todos por igual, solamente 2,5% de los ocupados son pobres, mientras que 18,0% de los desocupados que buscan trabajo por primera vez son pobres, aunque para los desocupados propiamente dichos, la pobreza es solamente de 2,2%. En los menores de 14 años, la pobreza afecta al 9,1% de estos.



OCUPADOS

Para el promedio de año 2016, los ocupados de RÍO NEGRO suman aproximadamente 25.300 ocupados (más precisamente 25.268 ocupados). Desagregando por sexo, el 56% son hombres (14.147 varones) y 44% son mujeres (11.121).

Respecto a la **estructura por edad** de los ocupados del departamento, estos acompañan la estructura por edad de los ocupados del país, de relativo envejecimiento. El 22,6% de los ocupados del departamento tienen entre 30 y 39 años, el 25,1 tiene entre 40 y 49 años, y 19% entre 50 a 59 años. A nivel nacional estos porcentajes son de 23,5%, 24,4% y 19% respectivamente.

Ostentan un **nivel educativo** algo superior que el resto de los ocupados del país para los primeros 6 años o menos de educación formal (25,9% y 21% respectivamente), mientras que un nivel menor en los niveles superiores, ya que 24% de los ocupados del país ha alcanzado niveles educativos terciarios o superiores, y solamente el 12,9% de los ocupados de RÍO NEGRO declara tener dicha educación (prácticamente la mitad que a nivel nacional). Como sucede en el resto del país, en este departamento las mujeres alcanzan mejores niveles educativos que los varones: 18,5% de estas alcanzó 6 o más años de educación formal, mientras que en los varones ocupados este porcentaje es mayor (31,6%); sucediendo lo contrario en los niveles terciarios de educación: 18,3% de las mujeres ocupadas llegó a este nivel superior, pero solo el 8,7% de los varones ocupados de RÍO NEGRO declara tener esta educación.

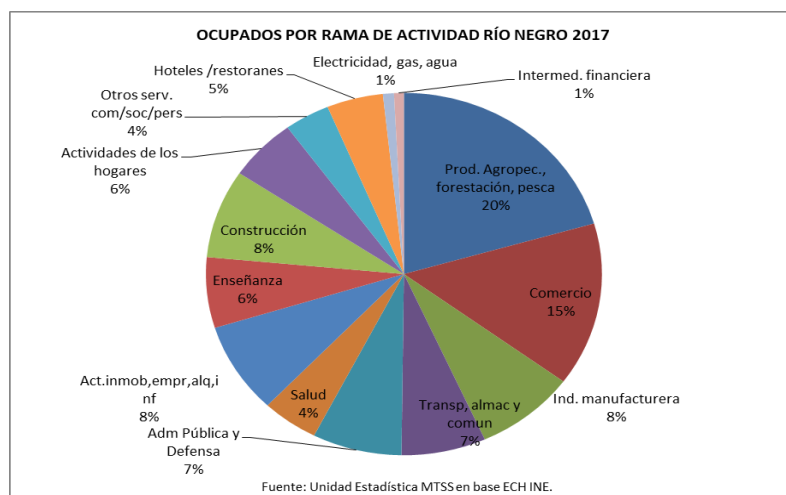
Considerando la actividad económica en donde los ocupados se desempeñan (ocupación principal), se destaca que las 3 actividades que más empleo generan en el departamento son: el agro, forestación y pesca, dando empleo al 20,5% de los ocupados (aproximadamente 5.200 empleos), en segundo lugar se ubica el comercio con 3.700 ocupados (14,6%), y en tercer lugar rankea la industria manufacturera con 8,2% del empleo total del departamento (2.100 ocupados).

Si comparamos con el año anterior 2016, se aprecia que el agro y forestación presenta un incremento en su peso en el empleo departamental de 3,4 puntos porcentuales, incrementando el empleo en estas actividades en aproximadamente 800 puestos. En el caso del comercio, por el contrario, el descenso es de 0,3 décimas de punto porcentual respecto a 2016 (lo que supone aproximadamente 100 empleos menos de un año al siguiente); mientras que para la industria manufacturera, el descenso es de 2,9 puntos porcentuales (800 empleos menos).

En cuanto a la ocupación de las personas ocupadas, los empleos de servicios y ventas son los más frecuentes, concentrando una quinta parte del total de empleos en el departamento (21,8%), prácticamente 5.500 ocupados. En segundo lugar figuran los trabajos no calificados, con 5.000 ocupados (19,8% del total). Y en tercer y cuarto lugar con guarismos menores figuran los oficiales y/o operarios de artes mecánicas y oficios afines, con 3.200 ocupados (12,6%), y operadores de instalaciones y maquinarias, con 3.100 empleos (12,2%).

OCUPADOS POR RAMA DE ACTIVIDAD RÍO NEGRO 2008 - 2017												
RAMA DE ACTIVIDAD	2008 %	2009 %	2010 %	2011 %	2012 %	2013 %	2014 %	2015 %	2016 %	2017 %	CANTIDAD 2017	VARIACIÓN PORCENTUAL 2017 2016
Prod. Agropec., forestación, pesca	20,9	21,4	25,7	22,1	17,5	21,6	24,0	20,3	17,1	20,5	5.185	18,2%
Comercio	13,8	16,5	13,5	16,5	16,6	16,1	14,0	13,5	14,9	14,6	3.701	-3,0%
Ind. manufacturera	9,6	9,8	11,9	10,0	8,4	8,0	10,3	9,7	11,1	8,2	2.083	-27,1%
Transp, almac y comun	4,3	6,7	5,4	5,8	8,9	6,4	7,0	7,7	8,4	6,9	1.737	-19,0%
Adm Pública y Defensa	11,1	8,7	7,8	7,1	9,5	9,1	6,0	6,4	8,1	7,3	1.849	-10,7%
Salud	6,9	5,4	4,3	4,2	4,9	4,5	4,9	4,6	7,0	4,6	1.169	-35,3%
Act.inmob,empr,alq,inf	3,2	3,2	3,6	4,3	4,1	5,8	7,3	5,6	6,7	8,1	2.038	17,8%
Enseñanza	6,6	5,3	4,7	6,5	8,5	5,3	6,2	7,6	6,3	6,3	1.589	-1,5%
Construcción	6,9	5,5	7,6	6,5	5,8	7,7	7,4	7,8	6,3	7,9	1.985	21,9%
Actividades de los hogares	6,6	8,4	7,8	7,7	7,8	6,9	6,1	5,6	4,5	5,6	1.421	22,6%
Otros serv. com/soc/pers	4,9	5,1	4,3	4,0	3,1	4,3	3,3	4,8	4,1	3,7	936	-10,9%
Hoteles /restaurantes	3,8	2,5	2,2	3,2	3,5	3,0	2,1	3,5	3,4	4,6	1.160	33,8%
Electricidad, gas, agua	0,8	0,4	0,4	0,5	1,0	0,8	0,6	1,5	1,1	0,9	217	-21,9%
Intermed. financiera	0,7	0,9	0,7	1,5	0,5	0,5	0,7	1,2	1,1	0,8	198	-29,0%
Org. extraterritorial	0,1	0,1	0,0	0,1	0,0	0,1	0,2	0,2	0,0	0,0	0	
Minas y canteras	0,0	0,0	0,0	0,1	0,0	0,0	0,0	0,0	0,0	0,0	0	
TOTAL	100,0	100,0	100,0	100,0	100,0	100,0	100,0	100,0	100,0	100,0	25.268	-1,6%

Unidad Estadística MTSS, en base a ECH INE.



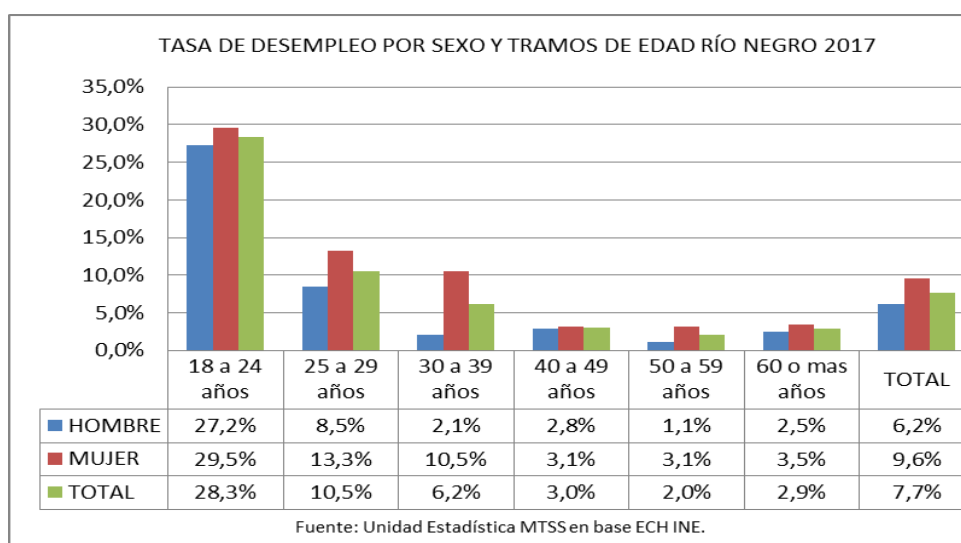
Respecto a las **categorías de ocupación**, se destaca que algo más de la mitad de los ocupados son asalariados privados: 52,4% (13.250 trabajadores privados), mientras que 18,7% son empleados públicos, y 22,4% son trabajadores por cuenta propia (5.700 cuenta propistas aproximadamente), tanto con local o inversión (19,5%), como sin local ni inversión (2,9%).

DESOCUPADOS

Para el promedio del año 2017, los desocupados del departamento de RÍO NEGRO eran aproximadamente 2.115 personas. De estos, 44,4% son hombres (939 hombres), y 55,6% son mujeres (1.176 mujeres). Nuevamente como en años anteriores, se registra mayor porcentaje de mujeres desempleadas que varones desempleados, más allá de la baja en la tasa de desempleo femenino mencionada anteriormente.

Pero no solo las mujeres sufren mayormente el desempleo, sino que también los jóvenes son castigados en mayor proporción por el desempleo en RÍO NEGRO. Desagregando por tramos de edad se aprecia que el desempleo es importante en los jóvenes del departamento. Por ejemplo, la tasa de desempleo de los jóvenes de 18 a 24 años es de 28,3%, mientras que en el tramo siguiente (de 25 a 29 años) este indicador se ubica en 10,5%. Ambos valores son superiores a la tasa de desempleo promedio para todo el departamento, que es de 7,7% para 2017. Y en ambos tramos de edad, las mujeres presentan una tasa de desempleo superior a la observada en los varones.

Si en cambio consideramos por edad, el 64,4% de los desempleados de RÍO NEGRO tienen menos de 30 años.



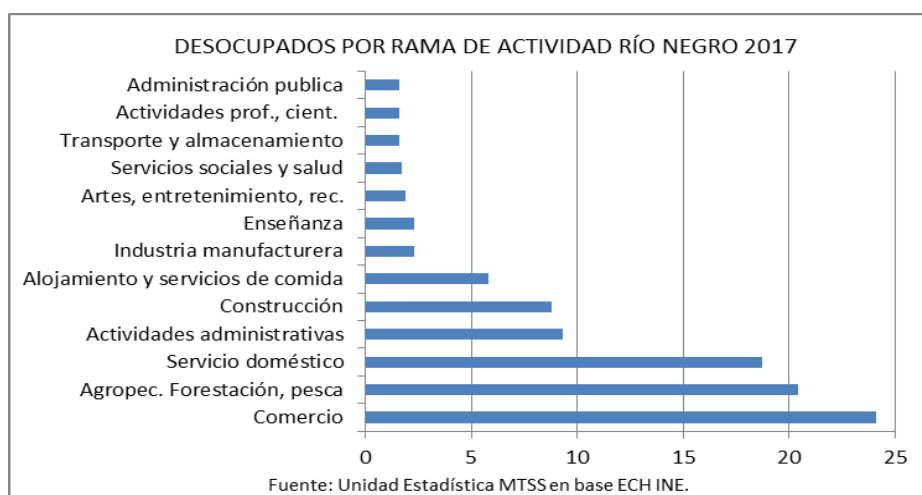
Analizando el nivel educativo, se destaca que 28% de los desocupados tiene 6 o menos años de educación formal (sin instrucción, primaria completa o incompleta). A nivel nacional, 19,9% de los desocupados del país posee este nivel educativo. El 31,3% de los desocupados del departamento ha alcanzado el ciclo básico (de forma completa o incompleta). Y finalmente 16% de los desempleados presentan niveles educativos superiores (magisterio, profesorado, ambos completos o incompletos, terciario o universidad completa o incompleta). A nivel nacional este último porcentaje es de 18,5% de los desempleados del país.

Hay 3 actividades económicas que concentran en conjunto el 63,2% de los desempleados del departamento: el comercio (24,1%), en segundo lugar se ubica la actividad agropecuaria, forestación y pesca (20,4%), y el tercer lugar el servicio doméstico (18,7%).

Considerando por sexo, el servicio doméstico nuclea a la tercera parte de las mujeres desempleadas (33,9%), seguido del comercio con el 27,2% del total de mujeres desempleadas. Para los hombres, las actividades agropecuarias, forestación y pesca, concentran al 32% de los desempleados, y el comercio lo hace con la quinta parte de los varones desempleados (20,4%).

DESOCUPADOS POR RAMA DE ACTIVIDAD RIO NEGRO 2017				
	HOMBRE %	MUJER %	TOTAL %	TOTAL CANTIDAD
Comercio	20,4	27,2	24,1	454
Agropec. Forestación, pesca	32,0	10,9	20,4	383
Servicio doméstico	0,0	33,9	18,7	352
Actividades administrativas	15,0	4,5	9,3	174
Construcción	12,2	6,1	8,8	166
Alojamiento y servicios de comida	4,1	7,2	5,8	110
Industria manufacturera	5,1	0,0	2,3	43
Enseñanza	0,0	4,2	2,3	43
Artes, entretenimiento, rec.	4,1	0,0	1,9	35
Servicios sociales y salud	0,0	3,1	1,7	32
Transporte y almacenamiento	3,6	0,0	1,6	30
Actividades prof., cient.	0,0	2,9	1,6	30
Administración pública	3,6	0,0	1,6	30
TOTAL	100,0	100,0	100,0	1.882

Unidad Estadística MTSS, en base a ECH INE. Se excluye a los que buscan trabajo por primera vez.



Casi la tercera parte de los desempleados del departamento se desempeñaba en empleos no calificados (31,4%) especialmente como peones de variados rubros (agro, industria, transporte, etc.), y limpiadores y asistentes de limpieza. Con un porcentaje menor figuran luego los trabajadores de los servicios vendedores (28,3%).

La mayoría de los desempleados proceden de empleos privados (80,6% del total de desempleados).

Consultados los desocupados sobre si aportaban a la seguridad social en su trabajo anterior, se destaca que 39,2% declara que no aportaba a la seguridad social. Resulta importante este valor ya que como se verá seguidamente, el porcentaje de no aporte a la seguridad social para todo el departamento de RÍO NEGRO es menor: 27,7%. Esto denota que los desempleados proceden de empleos de baja calidad, donde justamente el no registro a la seguridad social es más del doble que en el resto de los empleos.

NO REGISTRO A LA SEGURIDAD SOCIAL: Considerando este indicador para el departamento, se observa un comportamiento irregular de subas y bajas constantes durante los últimos 6 años, dejando de acompañar por momentos el descenso de este indicador observado para todo el país durante estos años. En la gráfica del departamento, se observan subas para los años 2009, 2011, 2013, 2015 y 2017. Justamente para 2017 se observa un incremento de 3,2 puntos porcentuales de este indicador respecto a 2016, ubicándolo en 27,7%. Esto supone que de un total de aproximadamente 25.300 ocupados que existen en RÍO NEGRO, aproximadamente unos 7.000 no aportan a la seguridad social para el promedio del año 2017.

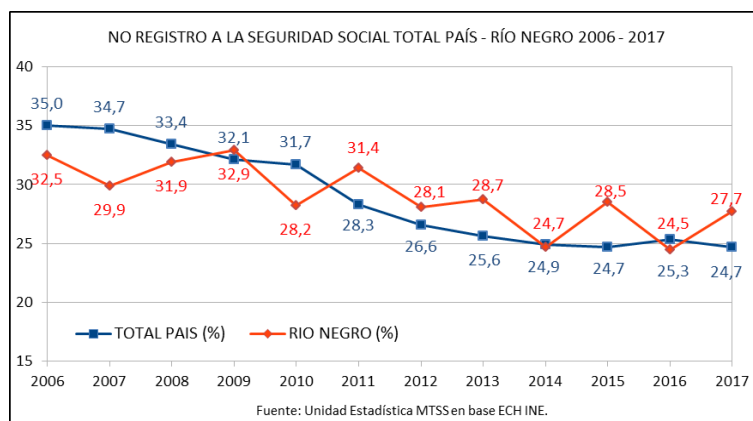
A nivel nacional, sin embargo, el no registro a la seguridad social continúa su proceso de descenso, más allá del leve repunte observado en 2016 (que significó un aumento de 0,6 décimas de punto porcentual), ubicándose para 2017 en 24,7% del total de ocupados del país.

SUBEMPLEO: El subempleo (con registro o sin registro a la seguridad social) en RÍO NEGRO también opera un aumento en el periodo interanual 2016 – 2017 (de 3,1 puntos porcentuales), ubicándose en 10,5% de los ocupados del departamento para 2017. Esto supone que de 25.300 ocupados, aproximadamente 2.600 están subempleados. Los subempleados son aquellas personas que perteneciendo a la "fuerza de trabajo" tienen un empleo de menor duración que la jornada normal de trabajo (menos de 40 horas semanales), por razones ajenas a su voluntad y que buscan o aceptarían un trabajo suplementario, y/o están disponibles para trabajar más horas (INE). Es un concepto que da cuenta del potencial de recursos humanos subutilizados en el mercado de trabajo. Por su parte, a nivel nacional no se registran variaciones en este indicador, ubicándose nuevamente en 8,3% de los ocupados para el promedio del año 2017.

AÑOS	SUBEMPLEO TOTAL PAÍS RÍO NEGRO 2009 - 2017		NO REGISTRO A LA SEGURIDAD SOCIAL TOTAL PAÍS – RÍO NEGRO 2006 - 2017	
	TOTAL PAÍS (%)	RIO NEGRO (%)	TOTAL PAÍS (%)	RIO NEGRO (%)
2006	-----	-----	35,0	32,5
2007	-----	-----	34,7	29,9
2008	-----	-----	33,4	31,9
2009	8,7	9,6	32,1	32,9
2010	8,6	5,0	31,7	28,2
2011	7,2	5,1	28,3	31,4
2012	7,2	6,7	26,6	28,1
2013	6,7	6,1	25,6	28,7
2014	6,7	5,9	24,9	24,7
2015	7,2	8,4	24,7	28,5
2016	8,3	7,4	25,3	24,5
2017	8,3	10,5	24,7	27,7

Unidad Estadística MTSS, en base a ECH INE.

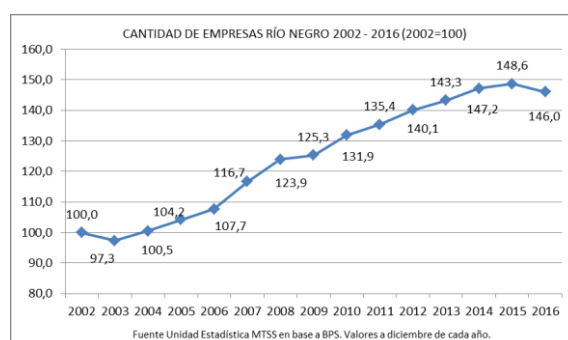
Si consideramos el **no aporte a la seguridad social en las ramas de actividad económica de mayor peso en el empleo**, encontramos que la producción agropecuaria y la forestación, se ubica inmediatamente por debajo del promedio departamental, con el 25,3% de sus trabajadores fuera del sistema de seguridad social (lo que supone que de un total de 5.200 trabajadores del agro, aproximadamente 1.300 declaran no cotizar al sistema). El comercio presenta un no registro a la seguridad social inmediatamente por encima del promedio departamental, ya que casi la tercera parte de estos trabajadores no cotizan al sistema (30,9%, o lo que es lo mismo a 1.100 ocupados de un total de 3.700 ocupados en el comercio). Y finalmente la industria manufacturera, con un no registro a la seguridad social que trepa al 37,2% de sus ocupados (800 ocupados no aportan de un total de 2.000 ocupados).



La Encuesta Continua de Hogares también indaga sobre el **cobro de aguinaldo en los ocupados**. En este sentido el 36,6% de los ocupados responde no cobrar aguinaldo por su trabajo (aproximadamente 9.250 ocupados de un total de 25.300). En 2016, el 38,6% de los ocupados del departamento no cobraba aguinaldo en su trabajo (aproximadamente 9.900 ocupados).

Aunque dentro de este total están incluidos todos los ocupados (privados, públicos, patrones, trabajadores por cuenta propia con o sin local, etc.). Si consideramos a los empleados privados únicamente, 15,1% de estos no cobra aguinaldo en su trabajo (2.000 trabajadores privados de un total de 13.250 aproximadamente). Mientras que la mayoría de los patrones (96,9%), y la totalidad de los trabajadores por cuenta propia con o sin local, miembros no remunerados de un hogar, y trabajadores de un programa social de empleo, no reciben aguinaldo por su trabajo. Como era de esperar, el 100% de los empleados públicos reciben aguinaldo por su trabajo.

EMPRESAS DEPARTAMENTO DE RÍO NEGRO (año 2016): Para el promedio del año 2016 se registran en el departamento de RÍO NEGRO 3.579 empresas, registrando un aumento de 45,3% respecto al año 2005 cuando la cantidad de empresas era de 2.463 (1.116 empresas más). Este aumento es superior al registrado para la cantidad de empresas de todo el país para los mismos años, que fue de 35,7%. Aunque si comparamos la cantidad de empresas promedio del departamento en 2017 respecto a 2016, se observa un mínimo descenso de 0,6%. En la gráfica siguiente se aprecia que el aumento en la cantidad de empresas ha sido constante a partir del año 2003, llegando a un pico en 2015, para presentar luego una caída en 2016.



Considerando por tamaño de empresa, se destaca que 41,2% de las empresas son unipersonales (1.462 empresas), mientras que 40,1% son empresas micro (1.422). Las pequeñas empresas son el 16,4% del total (582), mientras que 2,1% son empresas medianas (74), y 10 empresas son clasificadas como grandes (0,3% del total).

Respecto a las ramas de actividad, las actividades económicas que concentran mayor cantidad de unidades productivas en 2016 son: el agro y forestación con 1.380 empresas (38,9% del total de empresas), seguido por el comercio con el 24,3% de las empresas del departamento (860), y en tercer lugar figura el transporte y almacenamiento, actividades que nuclea al 9% de las empresas (aproximadamente 320 unidades productivas).

Si comparamos con el año 2005, las tres actividades antes mencionadas presentan crecimientos en la cantidad de empresas, aunque se destaca el comercio con un crecimiento de 90,5% (de 450 empresas en 2005, pasa a 860 en 2016); mientras que el transporte y almacenamiento muestra un crecimiento de 51,7% (de 210 empresas pasa a 320 en 2016); y finalmente el agro y forestación, presenta un crecimiento modesto en cuanto a la cantidad de empresas en estos 11 años considerados: 6,9%, pasando de 1.290 empresas a 1.380 para 2016.

Si en cambio comparamos con el año anterior 2015, las 3 actividades presentan descensos en la cantidad de empresas: agro y forestación muestra una baja de 3,8% (con 55 empresas menos), el comercio presenta un baja mínima (0,2%), mientras que en transporte y almacenamiento, el descenso en la cantidad de empresas es de 4,8%.