

**MTSS**

Ministerio  
de Trabajo y  
Seguridad  
Social

**2016**

**SERIE INFORMES DEPARTAMENTALES**

Principales indicadores del  
mercado laboral

**RIVERA**

Ministerio de Trabajo y Seguridad Social  
Unidad Estadística de Trabajo y Seguridad Social



Ministro de Trabajo y Seguridad Social  
Mtro. Ernesto Murro

Subsecretario de Trabajo y Seguridad Social  
Dr. Nelson Loustaunau

Directora General de Secretaría  
Dra. Ana Santestevan

Encargada/o Unidad Estadística de Trabajo y Seguridad Social  
Cra. María Luisa Brovia, Ec. Juan Pablo Martínez

Elaboración del informe  
Lic. Mariana Ferrer, Lic. Leticia Lado, Lic. Alejandro Castiglia, Ec. Tania Echagüe

Por otras publicaciones de la Unidad Estadística:  
[www.mtss.gub.uy](http://www.mtss.gub.uy), Unidad Estadística del Trabajo y de la Seguridad Social, Publicaciones.

## **DEPARTAMENTO DE RIVERA<sup>1</sup>**

### **ACTIVIDAD, EMPLEO Y DESEMPLEO DEPARTAMENTO RIVERA**

Para el promedio del año 2015 la tasa de actividad del departamento de RIVERA se ubicó en 60.8% manteniéndose igual porcentaje al registrado en el año 2014. Este comportamiento se verifica en los últimos 4 años (desde 2012 en adelante) ya que la tasa de actividad departamental se ubica reiteradamente en el entorno de 60.7% - 60.8%. Si la comparamos con su par nacional, la actividad departamental continúa ubicándose por debajo de la actividad nacional, que para 2015 fue de 63.8%. Para este último año, el registro departamental oculta en su interior una disminución de la tasa de actividad masculina de 1.4 punto porcentual, mientras que la tasa de actividad femenina por el contrario, aumentó 1.3 puntos porcentuales resultando por tanto, en una tasa total similar a la del año anterior. La tasa de actividad tanto masculina como femenina de RIVERA, se ubica por debajo de los registros nacionales, ya que la actividad femenina departamental se encuentra 5.5 puntos porcentuales por debajo de la tasa de actividad femenina nacional. En el caso de los varones, la tasa de actividad masculina departamental, se encuentra 0,4 décimas de punto porcentual por debajo de la nacional. Por otra parte, si bien la brecha entre actividad masculina y femenina ha disminuido en estos años (de 30.7 puntos en 2001 pasa a 22.7 puntos en 2015), continúan existiendo diferencias importantes entre la participación de hombres y mujeres en el mercado de trabajo departamental.

Contrariamente a lo sucedido con la actividad, la tasa de empleo promedio para el año 2015 en RIVERA sí presenta cambios, disminuyendo 2 puntos porcentuales (pasando de 58.2% a 56.2% para el promedio del año 2015). En términos absolutos, esto supone que en RIVERA hay aproximadamente 47.300 personas ocupadas para 2015, mientras que para 2014 la cantidad de ocupados era mayor situándose en 48.600 ocupados. Esto implica una disminución en el porcentaje de población ocupada, ya que como vimos la oferta de trabajo departamental se mantiene constante de 2014 a 2015. Analizando el nivel de empleo por sexo, se registra un descenso en la tasa de empleo masculina de 3.7 puntos porcentuales, mientras que para las mujeres el descenso es menor (0.3 punto porcentual). Se puede observar la brecha de empleo que existe entre hombres y mujeres, que si bien ha disminuido con los años (de 30.2 puntos porcentuales en 2001 pasa a 22.2 puntos para 2015) aún persiste, evidenciando las diferencias de acceso al empleo entre hombres y mujeres.

Respecto a la situación del desempleo en el departamento, la tasa de desempleo muestra un aumento considerable de un año al siguiente, ya que para 2014 era de 4.4%, y para 2015 se ubica en 7.6%. Esto supone que para este último año las personas desocupadas ascienden a 3.900 personas (en 2014 los desempleados eran aproximadamente 2.250 personas). Este comportamiento resulta coherente con los datos anteriores, ya que se mantuvo constante el porcentaje de personas en el mercado de trabajo (igual tasa de actividad), que no fue absorbido por la demanda de empleo (menor tasa de empleo), lo que significa mayor cantidad de personas desempleadas. Sin embargo, como se observa en la gráfica siguiente, el desempleo ha mostrado fluctuaciones importantes en la última década en el departamento presentando registros superiores al 10% en los años 2006 -2007.

---

<sup>1</sup> Elaborado en base al procesamiento de la Encuesta Continua de Hogares 2015 realizada por el Instituto Nacional de Estadística (INE). Para este informe se utiliza como población total del departamento la que surge de la expansión de la muestra de la Encuesta Continua de Hogares (107.767 personas). Presenta una mínima diferencia con la que surge de la estimación de población realizada por el INE para el departamento de RIVERA, Revisión 2013, que es de 107.782 personas para el año 2015.

A su vez si observamos el comportamiento de la tasa de desempleo por sexo, para ambos se registra un aumento en el desempleo. En los varones el desempleo se ubica en 6.8%, (aumentando 3.4 puntos porcentuales respecto al año anterior) mientras que para las mujeres es de 8.7% (aumentando 2.9 puntos porcentuales). En cuanto a la brecha en el desempleo considerada entre hombres y mujeres, también se registra un descenso en los años observados, ya que para 2001 era de 2.8 puntos porcentuales, y en el 2015 se ubica en 1.9 puntos.

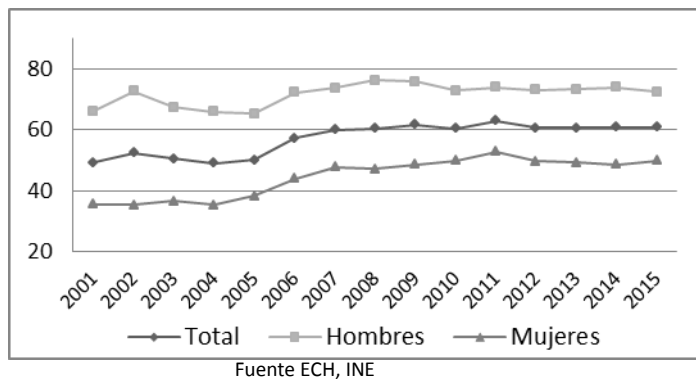
**CUADRO 1. ACTIVIDAD, EMPLEO Y DESEMPLEO RIVERA (2001–2015) <sup>2</sup>**

AÑO	TASA DE ACTIVIDAD (%)			TASA DE EMPLEO (%)			TASA DE DESEMPLEO (%)		
	TOTAL	HOMBRE	MUJERE	TOTAL	HOMBRE	MUJERES	TOTAL	HOMBRE	MUJERE
2001	49,3	66,2	35,5	46,6	63,2	33,0	5,5	4,4	7,2
2002	52,3	72,7	35,2	49,1	68,2	33,0	6,2	6,1	6,4
2003	50,6	67,3	36,6	48,9	65,0	35,4	3,4	3,5	3,1
2004	49,0	66,0	35,3	47,1	64,4	33,1	3,9	2,4	6,2
2005	50,0	65,4	38,2	48,3	64,1	36,0	3,5	1,9	5,6
2006	57,2	72,4	44,0	51,0	66,7	37,4	10,8	7,9	15,0
2007	60,0	73,9	47,8	53,9	68,2	41,4	10,1	7,7	13,3
2008	60,5	76,2	47,2	54,6	71,2	40,7	9,6	6,5	13,8
2009	61,7	76,0	48,5	56,9	71,8	43,0	7,9	5,6	11,4
2010	60,6	72,8	49,9	57,6	70,5	46,4	4,8	3,2	6,8
2011	63,1	73,9	52,8	58,8	69,6	48,5	6,8	5,9	8,1
2012	60,7	73,2	49,6	56,6	69,2	45,3	6,8	5,5	8,7
2013	60,7	73,4	49,3	57,3	70,4	45,4	5,7	4,1	7,7
2014	60,8	74,0	48,6	58,2	71,4	45,8	4,4	3,4	5,8
2015	60,8	72,6	49,9	56,2	67,7	45,5	7,6	6,8	8,7
<b>TOTAL PAÍS</b>	<b>63,8</b>	<b>73,0</b>	<b>55,4</b>	<b>59,0</b>	<b>68,4</b>	<b>50,5</b>	<b>7,5</b>	<b>6,4</b>	<b>8,8</b>

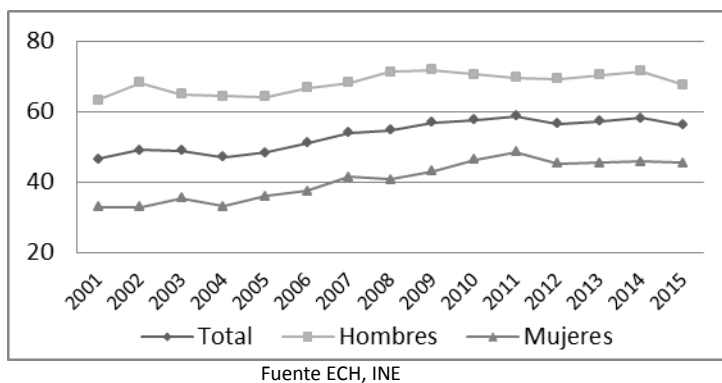
Fuente ECH, INE. Datos urbanos 2001 – 2005. Total urbano y rural 2006 en adelante.

<sup>2</sup> Las tasas 2001-2005 son para el total Urbano, a partir de 2006 se registra total país (urbano y rural). Las tasas se han sido revisadas y actualizadas por el INE a Setiembre de 2013

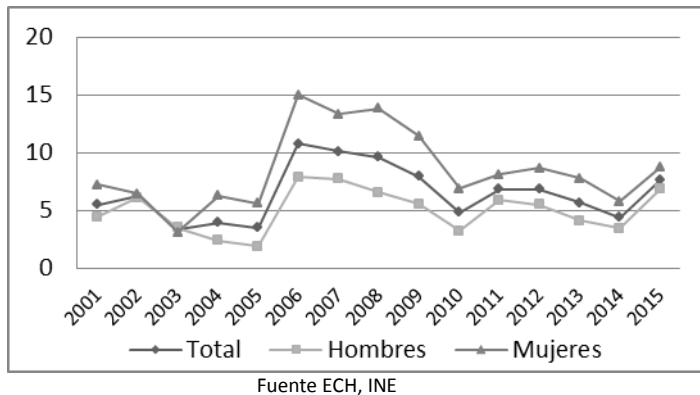
**GRÁFICA 1. TASA DE ACTIVIDAD TOTAL Y POR SEXO RIVERA 2015**



**GRÁFICA 2. TASA DE EMPLEO TOTAL Y POR SEXO RIVERA 2015**



**GRÁFICA 3. TASA DE DESEMPLEO TOTAL Y POR SEXO RIVERA 2015**



## POBLACIÓN TOTAL POR CONDICIÓN DE ACTIVIDAD ECONÓMICA

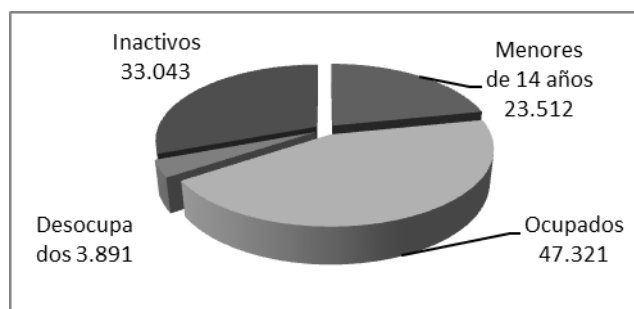
Considerando a la población total del departamento por condición de actividad económica, se observa que 43.9% de la población total se encuentra ocupada, lo que supone aproximadamente 47.300 personas ocupadas. En 2014 el porcentaje de ocupados era superior ubicándose en 45.5%. En cuanto a los desocupados de RIVERA, constituyen 3.6% del total de población del departamento, lo que supone aproximadamente unas 3.900 personas desocupadas en el promedio del año 2015. En 2014 la cantidad de desocupados era menor: 2.200 desocupados, situación que se visualiza también en una menor tasa de desempleo departamental (4.4% para dicho año). Por otra parte se destaca que el 21.8% de la población tiene menos de 14 años (23.512 personas), y 30.7% es inactiva económicamente (33.043 personas).

**CUADRO 2. POBLACIÓN TOTAL POR CONDICIÓN DE ACTIVIDAD ECONÓMICA (RIVERA 2008 - 2015)**

CONDICION DE ACTIVIDAD ECONOMICA	TOTAL (%) 2008	TOTAL (%) 2009	TOTAL (%) 2010	TOTAL (%) 2011	TOTAL (%) 2012	TOTAL (%) 2013	TOTAL (%) 2014	TOTAL (%) 2015
Menor de 14 años	25,9	23,0	23,4	22,6	21,7	21,2	21,7	21,8
Ocupados	40,5	43,8	44,2	45,5	44,3	45,2	45,5	43,9
Desocupados buscan trabajo por primera	0,6	0,7	0,2	0,4	0,4	0,6	0,5	0,5
Desocupados propiamente dichos	3,6	3,0	1,9	2,5	2,5	2,0	1,6	3,0
Desocupados en seguro de paro	0,2	0,1	0,0	0,1	0,1	0,1	0,0	0,1
Inactivo, realiza quehaceres del	9,0	9,2	7,5	7,4	8,2	8,5	8,5	7,8
Inactivo, estudiante	6,1	7,1	7,4	7,5	7,9	8,1	8,5	8,8
Inactivo, rentista	0,5	0,3	0,2	0,2	0,3	0,2	0,3	0,2
Inactivo, pensionista	6,1	5,1	4,8	5,6	5,3	5,7	5,3	4,4
Inactivo, jubilado	6,6	6,7	8,3	6,7	8,1	7,3	6,7	7,7
Inactivo, otro	1,0	1,1	2,1	1,6	1,4	1,2	1,4	1,8
<b>TOTAL</b>	<b>100,0</b>	<b>100,0</b>	<b>100,0</b>	<b>100,0</b>	<b>100,0</b>	<b>100,0</b>	<b>100,0</b>	<b>100,0</b>

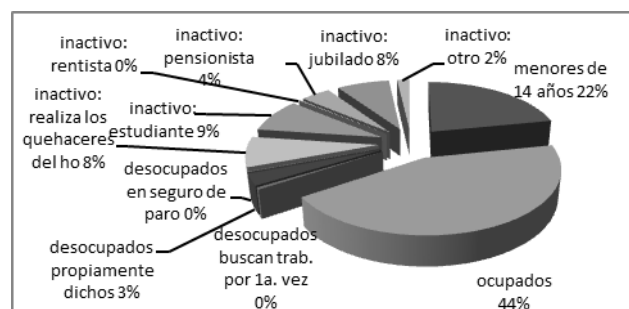
Fuente Unidad Estadística MTSS, en base a ECH, INE 2015

**GRÁFICA 4. CONDICIÓN DE ACTIVIDAD ECONÓMICA RIVERA 2015 (CANTIDAD)**



Fuente Unidad Estadística MTSS, en base a ECH, INE 2015

**GRÁFICA 5. CONDICIÓN DE ACTIVIDAD ECONÓMICA RIVERA 2015 (PORCENTAJE)**



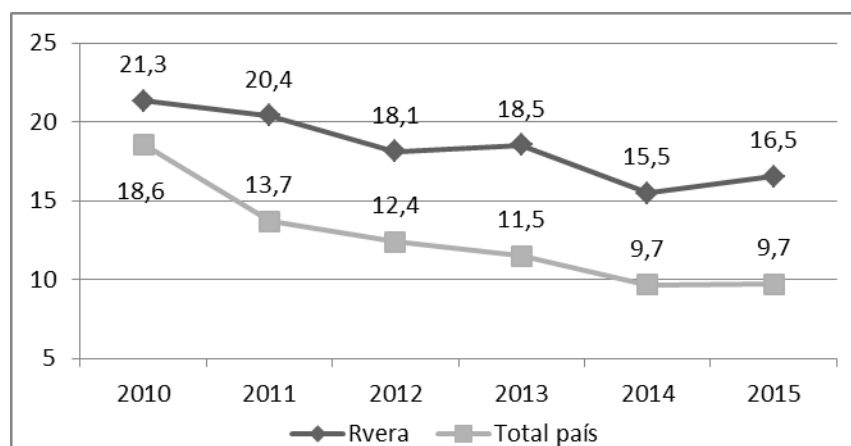
Fuente Unidad Estadística MTSS, en base a ECH, INE 2015

## POBREZA

Si consideramos el nivel de pobreza del departamento esta se ubica en 16.5% de la población total, lo que supone un aumento de 1 punto porcentual, ya que para 2014 se ubicaba en 15.5%. RIVERA es el departamento que presenta los indicadores más altos de pobreza de todo el país, mientras que Flores es el departamento menos pobre del país con 1.8% de su población en situación de pobreza. Como se observa en la gráfica siguiente, la pobreza en RIVERA ha disminuido de forma constante a la par del registro de pobreza para todo el país. A modo de ejemplo, 21.3% de los habitantes del departamento eran pobres en 2010, mientras que a nivel nacional dicho guarismo se situaba en 18.6% del total de población del país. Volviendo al año 2015, a la interna del departamento los niveles de pobreza son distintos según la condición de actividad económica de las personas: 11.7% de los ocupados son pobres, mientras que en las personas desempleadas la pobreza se ubica entre 14% y 30% (dependiendo del tipo de desempleado). Por otra parte, 27.2% de los menores de 14 años de RIVERA se encuentran en situación de pobreza.

A nivel nacional la pobreza se ubica en 9.7% para 2015, similar registro observado para 2014.

**GRÁFICA 6. POBREZA TOTAL PAÍS – RIVERA 2010 – 2015**



Fuente Unidad Estadística MTSS, en base a ECH, INE

Si en cambio consideramos la pobreza según el método de necesidades básicas insatisfechas (NBI), encontramos que 45.4% de la población del departamento presenta al menos una necesidad básica insatisfecha. A nivel país, este porcentaje se ubica en 33.8% de las personas, y en 30.7% de los hogares particulares<sup>3</sup>

<sup>3</sup> Atlas Sociodemográfico y de la desigualdad del Uruguay. Fascículo 1. Las necesidades básicas insatisfechas a partir de los Censos 2011. Juan José Calvo (coordinador) y otros. 2013, Programa de Población, Unidad Multidisciplinaria, Facultad de Ciencias Sociales, Universidad de la República.

## OCUPADOS

Considerando la distribución por sexo de las personas ocupadas de RIVERA, 58% son hombres y 42% son mujeres (27.342 hombres ocupados y 19.979 mujeres ocupadas respectivamente). En cuanto a la distribución por edad de los ocupados, se destaca que un 23% de los ocupados tiene entre 30 y 39 años, y un porcentaje similar se ubica entre 40 y 49 años, destacándose también que el 19.7% de los ocupados tiene entre 50 y 59 años de edad. Por otra parte, el 13.1% de los ocupados son jóvenes de 14 a 24 años.

En cuanto al nivel educativo de los ocupados, el 33.9% tiene 6 o menos años de educación formal (a nivel nacional solamente 21.7% de los ocupados del país presenta este nivel educativo). Considerando la educación secundaria, 21.4% ha alcanzado el ciclo básico de forma completa o incompleta; a nivel nacional 19.2% de los ocupados del país posee dicha educación. Finalmente 12.8% de los ocupados presenta educación de nivel terciario, mientras que a nivel nacional 23% de los ocupados alcanzó dicha educación. Esto supone que los ocupados del departamento presentan un nivel educativo menor que el promedio de ocupados del país. Paralelamente, como sucede en el resto del país las mujeres trabajadoras alcanzan niveles educativos superiores a los alcanzados por los varones ocupados. Por ejemplo, 38% de los trabajadores varones tiene 6 o menos años de educación formal, mientras que el 29% de las mujeres ocupadas posee dicha educación; en el otro extremo, 20% de las ocupadas tiene nivel educativo terciario (magisterio o profesorado, universidad completa o incompleta), mientras que solamente 7.6% de los varones alcanzó este nivel educativo. Pero aun así las mujeres presentan mayores dificultades para acceder al mercado de trabajo en el departamento, como ya se observó.

**CUADRO 3. OCUPADOS POR SEXO Y NIVEL EDUCATIVO (RIVERA – TOTAL PAÍS 2015)**

NIVEL EDUCATIVO	HOMBRE (%)	MUJER (%)	TOTAL (%)	TOTAL PAÍS (%)
Sin instrucción/Primaria	37,7	28,8	33,9	21,7
Ciclo Básico	23,0	19,1	21,4	19,2
E.M. Superior	13,0	18,7	15,4	17,4
E.M. Tecnológica	0,9	0,6	0,8	1,6
Ed. Técnica	17,8	13,0	15,8	17,1
Magist./Prof.	1,6	11,4	5,7	3,2
Terc. inc/Universidad	2,4	3,8	3,0	9,6
Terc. comp./Univ. com	3,6	4,7	4,1	10,2
TOTAL	100,0 (27.342 personas)	100,0 (19.979 personas)	100,0 (47.321 personas)	100,0

Unidad Estadística MTSS. Fuente ECH INE 2015.

Considerando la actividad económica en la cual los ocupados se desempeñan (ocupación principal), se destaca que la actividad que mayor peso presenta en el empleo es el comercio, nucleando 19.5% de los ocupados (9.250 ocupados), seguido de las actividades vinculadas a la producción agropecuaria, forestación y pesca, con 15.3% de los ocupados (aproximadamente 7.250), y en tercer lugar figuran las actividades de los hogares en calidad de empleadores con 8.2% de los ocupados (3.900 empleos). Por último la administración pública y defensa, la construcción y la industria manufacturera figuran



respectivamente en los lugares siguientes, ocupando entre las tres actividades 11.000 ocupados aproximadamente (23.3% de la población ocupada).

Comparando con años anteriores, la actividad que presenta la mayor variación en términos porcentuales es la producción agropecuaria, forestación y pesca, disminuyendo su peso en los ocupados en 4.7 puntos porcentuales, seguido de la industria manufacturera cuya disminución fue de 3.4 puntos porcentuales. El agro representaba para 2008 el 20% del empleo, mientras que para 2015 presenta un peso de 15.3%; mientras que la industria pasa de 11%, a dar empleo a 7.6% de los ocupados para el año 2015. Por otro lado, la administración pública y defensa aumentó su peso en la concentración de ocupados en 2.5 puntos porcentuales, seguido por las actividades de alojamiento y servicios de comida, que aumento 1.7 puntos porcentuales de 2008 a 2015, ubicándose en 8.1% y en 3.4% respectivamente.

**CUADRO 4. OCUPADOS POR RAMA DE ACTIVIDAD (RIVERA 2008 - 2015)**

RAMA DE ACTIVIDAD	TOTAL (%) 2008	TOTAL (%) 2009	TOTAL (%) 2010	TOTAL (%) 2011	TOTAL (%) 2012	TOTAL (%) 2013	TOTAL (%) 2014	TOTAL (%) 2015	CANTIDAD 2015	VARIACIÓN 2015-2008
Comercio	19,5	18,4	20,1	24,3	22,1	22,6	20,6	19,5	9.244	0,0
Producción agropecuaria, forestación y pesca	20,0	18,6	19,2	19,9	13,1	16,7	19,7	15,3	7.250	-4,7
Actividades de los hogares en calidad de empleadores	9,7	10,0	9,8	8,6	9,4	8,9	6,5	8,2	3.890	-1,5
Administración pública y defensa	5,6	7,2	6,0	6,0	7,9	5,5	6,9	8,1	3.815	2,5
Construcción	8,1	8,0	8,8	7,9	9,1	7,9	8,5	7,6	3.605	-0,5
Industria manufacturera	11,0	10,1	8,5	8,5	7,2	8,4	7,5	7,6	3.600	-3,4
Enseñanza	5,4	6,2	6,8	5,2	5,6	5,8	5,4	6,8	3.217	1,4
Servicios sociales y relacionados con la salud	4,7	4,3	3,3	3,9	6,0	4,6	5,0	6,2	2.920	1,5
Transporte, almac. inf. y comunicación	4,7	4,9	3,7	4,1	5,3	4,6	4,9	5,8	2.720	1,0
Act. inmob./Act. prof.,científ. y téc./A	3,8	3,4	4,4	3,3	3,5	4,4	5,6	4,8	2.276	1,0
Artes, entreten.,recreación/ Otros scios.	4,7	4,2	3,8	3,0	4,9	4,0	4,5	4,6	2.152	-0,1
Alojamiento y servicios de comida	1,7	3,2	2,8	3,1	4,1	2,6	2,8	3,4	1.599	1,7
Explotación de minas y canteras	0,2	0,2	1,1	1,1	0,5	2,2	0,7	0,9	437	0,7
Electricidad, gas, agua	0,6	0,9	0,8	0,5	0,8	0,8	0,6	0,7	334	0,1
Actividades financieras y seguros	0,3	0,6	0,9	0,8	0,5	0,9	0,9	0,6	262	0,2
<b>TOTAL</b>	<b>100,0</b>	<b>100,0</b>	<b>100,0</b>	<b>100,0</b>	<b>100,0</b>	<b>100,0</b>	<b>100,0</b>	<b>100,0</b>	<b>47.321</b>	

Unidad Estadística MTSS. Fuente ECH INE.

Si se consideran los ocupados por grupo de ocupación se observa que el 26.7% de los ocupados se desempeña en los servicios y ventas siendo esta una de las ocupaciones más frecuentes con un total de

12.600 empleados aproximadamente. El segundo grupo de ocupaciones que se destaca son los trabajadores de empleos no calificados, con 24.3% de los empleos del departamento (11.500 empleos). Aproximadamente 14.1% son oficiales y/o operarios de mecánicas y oficios afines (6.700 empleos), mientras que en cuarto lugar figuran los agricultores y trabajadores calificados del agro con 9.2% de los empleos (aproximadamente 4.350 empleos).

Si consideramos desde el año 2008 al 2015, se observa una disminución porcentual importante en los trabajadores de los poderes estatales y directores de empresas junto con el grupo de los empleos no calificados, disminuyendo ambos entre 5 y 6 puntos porcentuales. Es posible que esta disminución haya sido absorbida por los trabajos de servicios y ventas, que registran un aumento de 12 puntos porcentuales durante el mismo periodo.

Observando a las personas ocupadas pero por categoría de ocupación, se destaca que el 47.1% son asalariados privados, 16.3% de los ocupados de RIVERA son empleados públicos, mientras que 31.3% son trabajadores por cuenta propia. Dentro de estos últimos, aproximadamente 27.5% son trabajadores por cuenta propia con local o inversión.

**CUADRO 5. OCUPADOS POR OCUPACIÓN (RIVERA 2008 - 2015)**

OCUPACIÓN	TOTAL (%)	TOTAL (%)	TOTAL (%)	TOTAL (%)	TOTAL (%)	TOTAL (%)	TOTAL (%)	TOTAL (%)	CANTIDA D	VARIACIÓ N
Fuerzas Armadas	0,9	0,8	0,5	0,7	1,4	1,0	0,7	1,2	559	0,3
Poder Ejec/Leg y	6,9	8,1	8,2	8,0	2,0	1,0	0,7	1,3	592	-5,7
Profesional, científ e intel	5,4	6,8	7,5	5,1	7,6	6,1	6,5	7,0	3.301	1,6
Técnicos/prof nivel medio	4,0	3,5	3,9	3,2	4,3	3,6	5,5	4,1	1.939	0,1
Empleados de oficina	5,9	7,2	6,5	6,2	4,9	6,0	5,2	5,6	2.630	-0,3
Trab.serv. y vendedor	14,5	17,0	13,9	18,9	28,7	27,2	26,3	26,7	12.615	12,2
Agric./trab calif	10,3	8,4	10,1	11,2	7,2	8,6	8,6	9,2	4.337	-1,1
Oficial/operario mec./afines	16,0	15,4	13,7	13,1	13,9	13,9	13,9	14,1	6.683	-1,8
Operador instalaciones/máquinas	6,7	5,9	4,5	5,9	6,2	6,8	8,3	6,7	3.175	0,0
Trabajador no calificado	29,5	26,8	31,1	27,8	24,0	25,9	24,3	24,3	11.490	-5,2
TOTAL	100,0	100,0	100,0	100,0	100,0	100,0	100,0	100,0	47.321	

Unidad Estadística MTSS. Fuente ECH INE.

En la Encuesta Continua también se indaga sobre información referida al tamaño de empresa donde las personas trabajan, la cantidad de horas trabajadas por semana y la cantidad de trabajos que los ocupados desarrollan. Se destaca que 55% de los ocupados se emplea en empresas que están integradas por entre 1 y 4 personas, mientras que en el otro extremo, 27.5% lo hace en empresas compuestas por 50 o más trabajadores.

Respecto a la cantidad de horas trabajadas por semana se observa una diferencia entre la cantidad de horas trabajadas por hombres y la cantidad de horas trabajadas por mujeres (aspecto observado y mencionado en informes correspondientes a años anteriores para el departamento). Mientras que las

mujeres se dividen en forma prácticamente similar entre las tres categorías horarias (hasta 20 horas semanales, de 21 a 40 horas y entre 41 y 60 horas de trabajo semanal), los varones se concentran principalmente en la categoría de 41 a 60 horas semanales de trabajo. Así, 54.5% de los hombres ocupados trabajan entre 41 y 60 horas a la semana, mientras que solamente 31.4% de las mujeres ocupadas trabaja dicha cantidad de horas en la semana. Por otra parte, 30.8% de las mujeres trabaja hasta 20 horas a la semana y solamente 11.4% de los ocupados varones lo hace. Esto estaría implicando que una parte de las mujeres a diferencia de los hombres, trabajan medio tiempo o a tiempo parcial. Esta diferencia se podría vincular con que la inserción laboral de las mujeres continúa siendo más vulnerable que la inserción laboral de los varones. Aquí nos referimos exclusivamente a horas trabajadas considerando el trabajo remunerado fuera del hogar.

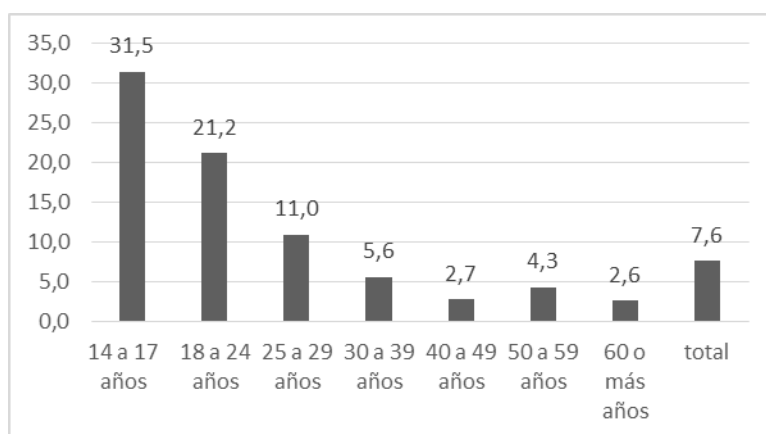
Finalmente, prácticamente 90% de las personas ocupadas del departamento mantiene un solo trabajo, y el 9% trabaja en dos empleos. Sin embargo, del total de ocupados del departamento, 17% busca otro empleo lo que supone que aproximadamente 8.000 personas ocupadas buscan otro empleo. De estas, un 56% busca sustituir el empleo actual mientras que 44% quiere complementarlo. Profundizando en las razones por las que estos ocupados quieren otro empleo, se destaca la búsqueda de un mayor ingreso, aproximadamente 6.400 personas de las 8.000 mencionadas anteriormente (78.8%).

## **DESOCUPADOS**

Como se planteó anteriormente, los desocupados del departamento de RIVERA eran aproximadamente 3.900 personas en el promedio del año 2015. De estos, 51.1% son hombres (aproximadamente 1.988 hombres), y 48.9% son mujeres (1.903 mujeres). Como se observa la cantidad de hombres y mujeres desempleados son prácticamente similares; aunque como se visualizó anteriormente la tasa de desempleo femenina era superior a la masculina (8.7% frente a 6.8% de desempleo masculino), diferencia que no solo se observa en el último año, sino en todos los años considerados en el CUADRO 1.

Desagregando por tramos de edad, se aprecia que el desempleo es importante en los jóvenes del departamento, ya que del total de personas desempleadas, 46.4% son jóvenes de entre 14 y 24 años, y si consideramos un tramo de edad más amplio, de 14 a 29 años, 60.9% de los desempleados de RIVERA son menores de 30 años. En la gráfica siguiente se aprecia esta situación con el registro de la tasa de desempleo por tramos de edad. La tasa de desempleo en los jóvenes de 14 a 17 años es de 31.5%, mientras que en el tramo de 18 a 24 años es de 21.2%. Ambos valores son superiores a los observados para el resto de los tramos de edad, y para la tasa de desempleo total para el departamento, que se ubica en 7,6%.

**GRÁFICA 7. TASA DE DESEMPLEO POR TRAMOS DE EDAD RIVERA 2015**



Fuente Unidad Estadística MTSS, en base a ECH, INE 2015.

**CUADRO 6. DESOCUPADOS POR SEXO Y NIVEL EDUCATIVO (RIVERA – TOTAL PAÍS 2015)**

NIVEL EDUCATIVO	HOMBRE (%)	MUJER (%)	TOTAL (%)	TOTAL PAÍS (%)
Sin instrucción/Primaria	21,8	23,9	22,8	18,1
Ciclo Básico	28,2	32,9	30,5	28,7
E.M. Superior	24,6	21,5	23,1	19,0
E.M. Tecnológica	1,7	0,0	0,9	3,1
Ed. Técnica	11,1	9,6	10,3	15,9
Magist./Prof.	0,0	4,7	2,3	1,4
Terc. inc/Universidad	9,7	5,9	7,8	10,7
Terc. comp./Univ. com	2,9	1,5	2,2	3,2
<b>TOTAL</b>	<b>100,0</b> (1.988 personas)	<b>100,0</b> (1.903 personas)	<b>100,0</b> (3.891 personas)	<b>100,0</b>

Fuente Unidad Estadística MTSS, en base a ECH, INE 2015.

Considerando a los desocupados por nivel educativo, se destaca que 22.8% de estos tiene 6 o menos años de educación formal (sin instrucción, primaria completa o incompleta). A nivel nacional, 18.1% de los desocupados del país posee este nivel educativo, lo que implica que el nivel educativo de los desocupados de RIVERA es relativamente menos favorable en este nivel. El 30.5% ha alcanzado el ciclo básico de liceo (de forma completa o incompleta), mientras que 12.4% ha alcanzado la educación terciaria (a nivel nacional este último porcentaje es de 15.2% del total de desempleados del país). Se observa que los varones desempleados de RIVERA alcanzan mayor nivel educativo que las mujeres, ya que el 12.6% de los desocupados del departamento ha alcanzado la educación terciaria mientras que para las desocupadas mujeres este porcentaje es de 7.4%.

Observando la actividad en la cual se desempeñaban los desocupados, hay 3 actividades que se destacan y que en conjunto concentran al 47.4% de los desempleados de RIVERA (aproximadamente 1.570 puestos): el comercio ya que 20.1% de las personas desempleadas trabajaba en esta actividad, las actividades de los hogares (14.7%) y la construcción, esta última nucleando a 12.5% de los

desocupados del departamento. Considerando por sexo se destaca que 26.5% de las mujeres desempleadas trabajaba en actividades de los hogares, y 22.8% de estas lo hacía en el comercio. Por su parte, 20.8% de los varones desocupados trabajaba en la construcción, mientras que 19.7% de los varones desempleados procede de trabajos vinculados al agro, forestación y pesca.

**CUADRO 7. DESOCUPADOS POR SEXO Y RAMA DE ACTIVIDAD (RIVERA 2015)**

RAMA DE ACTIVIDAD	HOMBRE (%)	MUJER (%)	TOTAL (%)	CANTIDAD
Comercio	17,6	22,8	20,1	668
Actividades de los hogares	3,4	26,5	14,7	489
Construcción	20,8	3,9	12,5	414
Agropec. Forestación, pesca	19,7	1,4	10,7	354
Alojamiento y servicios de comida	6,9	14,6	10,7	354
Industria manufacturera	8,9	9,8	9,4	310
Actividades administrativas y servicios	7,2	9,4	8,3	275
Transporte y almacenamiento	8,7	0,0	4,4	146
Servicios sociales y de salud	1,8	4,8	3,3	109
Administración pública y defensa	3,5	1,7	2,6	87
Información y comunicación	1,6	1,6	1,6	53
Enseñanza	0,0	1,8	0,9	29
Entretenimiento y recreación	0,0	1,8	0,9	29
<b>TOTAL</b>	<b>100,0</b> <b>(1.686</b> <b>personas)</b>	<b>100,0</b> <b>(1.631</b> <b>personas)</b>	<b>100,0</b> <b>(3.317</b> <b>personas)</b>	<b>3.317</b>

Fuente Unidad Estadística MTSS, en base a ECH, INE 2015.  
(Se excluyen los que buscan trabajo por primera vez)

La ocupación de la cual procede una parte importante de los desempleados son los empleos no calificados, nucleando al 53.8% del total de desempleados, mientras que en segundo lugar se destacan los empleos vinculados a las ventas y los servicios, con 21.4% de las personas sin empleo. Considerando por sexo, se observa que 61% de los varones desempleados se desempeña en empleos no calificados, y 18.5% lo hacía en trabajos como oficiales y/o operarios de mecánica y oficios afines. En el caso de las desempleadas mujeres, 46.3% de estas también eran trabajadoras no calificadas, y 38.1% se desempeñaban en empleos vinculados a las ventas y los servicios.

Desagregando con mayor detalle las ocupaciones de los desocupados de RIVERA, se observa que 20.4% eran limpiadores y asistentes de limpieza, 15.5% eran peones de la minería, la construcción, la industria y el transporte, 10.3% eran vendedores, mientras que 8.8% de los desocupados trabajaban como peones agropecuarios, pesqueros y forestales.

Por otra parte, si consideramos la categoría de ocupación se observa que la mayoría de los desempleados del departamento eran empleados privados (78.3%), mientras que 16.3% de los desempleados son cuenta propistas, ya sea con o sin local.

**CUADRO 8. DESOCUPADOS POR SEXO Y OCUPACIÓN (RIVERA 2015)**

OCUPACIÓN	HOMBRE (%)	MUJER (%)	TOTAL (%)
Trabajador no calificado	61,0	46,3	53,8
Trab. serv. y vendedor	5,2	38,1	21,4
Oficial/operario mec.	18,5	8,6	13,6
Operador instalaciones	9,1	0,0	4,6
Empleados de oficina	3,2	5,2	4,2
Fuerzas Armadas	1,9	0,0	1,0
Profesional, científ e intel	0,0	1,8	0,9
Agríc./trab calificado del agro	1,1	0,0	0,6
<b>TOTAL</b>	<b>100,0</b> <b>(1.686</b> <b>personas)</b>	<b>100,0</b> <b>(1.631</b> <b>personas)</b>	<b>100,0</b> <b>(3.317</b> <b>personas)</b>

Fuente Unidad Estadística MTSS, en base a ECH, INE 2015.  
(Se excluyen los que buscan trabajo por primera vez)

Consultados los desocupados sobre si aportaban a la seguridad social en sus trabajos anteriores, se destaca que 58.3% declara que no aportaba a la seguridad social en su trabajo anterior. Resulta importante este valor ya que como se verá más adelante, el porcentaje de no aporte a la seguridad social para la totalidad del departamento de RIVERA se ubica en el entorno de 42.4%. Se puede suponer que los desempleados proceden de empleos de baja calidad, donde justamente el no registro a la seguridad social es mayor que en el resto de los empleos.

Resulta importante conocer las razones por las cuales los desocupados dejaron su trabajo anterior. Así 25.5% de los desocupados argumentan otras razones como la causa por la cual dejaron su empleo, en segundo lugar se encuentra la finalización del contrato de trabajo, con 23.2% de las menciones; 18% de los desempleados argumenta abandonar su empleo por razones familiares (más las mujeres que los varones: 26.3% y 9.9% respectivamente), y 10.9% argumenta despido como la causa para desvincularse del empleo.

Relacionado con lo anterior la Encuesta indaga en los mecanismos usados por las personas desempleadas para encontrar empleo o para procurar su propio negocio. Se destaca así que 50.6% de todos los desempleados consultó directamente con el empleador, mientras que 28% consultó con parientes o amigos.

Por otra parte del total de desempleados, 13.2% busca trabajo con condiciones especiales (aproximadamente 440 desempleados). Dentro de estas condiciones se destaca como requisito un trabajo acorde a su conocimiento o experiencia (311 de 440 desempleados mencionados).

## CALIDAD DEL EMPLEO

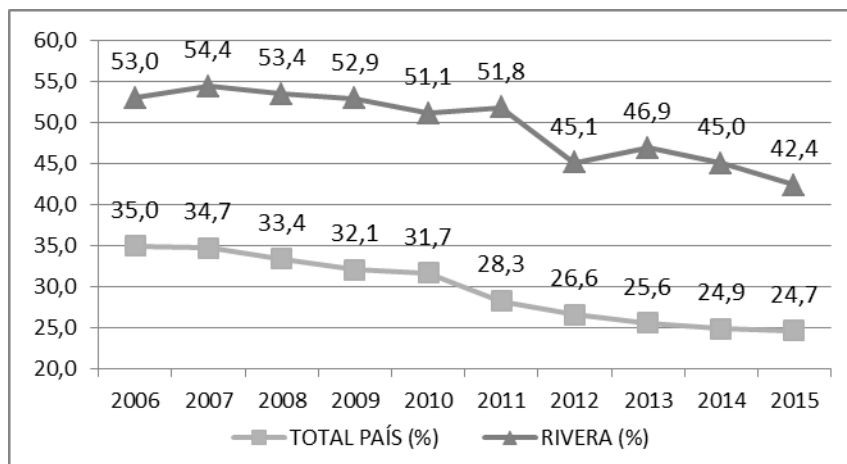
La calidad del empleo incluye distintas situaciones del mercado laboral, como son el subempleo (con o sin registro simultáneo en la seguridad social), el no registro a la seguridad social, y el empleo sin restricciones. El departamento de RIVERA no escapa a estas realidades. Los subempleados son aquellas personas que perteneciendo a la "fuerza de trabajo" tienen un empleo de menor duración que la jornada normal de trabajo (menos de 40 horas semanales), por razones ajenas a su voluntad y que buscan o aceptarían un trabajo suplementario, y/o están disponibles para trabajar más horas (INE). Es un concepto que da cuenta del potencial de recursos humanos subutilizados en el mercado de trabajo. El subempleo (con registro o sin registro a la seguridad social) presenta para el departamento un aumento con respecto al año anterior, ya que en 2014 se ubica en 6.3 % del total de ocupados de RIVERA, y en el año 2015 aumenta a 8.7%. A nivel nacional se registra también un leve aumento de 0.5 décimas de punto porcentual, situándose en 7.2% del total de ocupados del país para 2015.

**CUADRO 9. SUBEMPLEO - NO REGISTRO A LA SEGURIDAD SOCIAL (TOTAL PAÍS – RIVERA 2009 - 2015)**

AÑOS	SUBEMPLEO TOTAL (CON REGISTRO Y SIN REGISTRO A LA SEGURIDAD SOCIAL)		NO REGISTRO A LA SEGURIDAD SOCIAL	
	TOTAL PAÍS (%)	RIVERA (%)	TOTAL PAÍS (%)	RIVERA (%)
2009	8,7	9,5	32,1	52,9
2010	8,6	7,6	31,7	51,1
2011	7,2	6,7	28,3	51,8
2012	7,2	8,8	26,6	45,1
2013	6,7	7,6	25,6	46,9
2014	6,7	6,3	24,9	45,0
2015	7,2	8,7	24,7	42,4

Fuente ECH INE

**GRÁFICO 8. NO REGISTRO A LA SEGURIDAD SOCIAL – TOTAL PAÍS – RIVERA (2006-2015)**



Fuente ECH INE

Considerando otro aspecto de la calidad del empleo, el no registro a la seguridad social en RIVERA se ubica en 42.4% de los ocupados, o sea que aproximadamente 20.000 personas ocupadas no aportan a la seguridad social, de un total de 47.300 ocupados para el año 2015. Esto implica que estos trabajadores no acceden a los derechos del sistema de previsión social (cobertura de salud individual y familiar, seguro de desempleo y enfermedad, jubilación, etc.). Comparando con el año anterior se registra una disminución de 2.6 puntos porcentuales en este indicador para el departamento. En la gráfica se observa el comportamiento de este porcentaje desde el año 2006 al 2015 para RIVERA y para el total país. En este sentido, a nivel nacional el no registro a la seguridad social se ubica para 2015 en 24.7% de los ocupados del país, presentando un descenso constante desde 2006 cuando se ubicaba en 32.1%, hasta el último registro anual.

Si solo consideramos a los trabajadores privados del departamento (22.300 personas aproximadamente) 30.2% de estos trabajadores no registran aportes a la seguridad social (aproximadamente 6.700 trabajadores privados).

En el cuadro y grafica siguientes se presenta la cantidad de puestos cotizantes a BPS (no personas) desde el año 2005 al 2015 a partir de los registros administrativos de BPS para RIVERA. Se observa que la cantidad de cotizantes presenta una tendencia positiva desde 2005 a 2014, para mostrar un descenso en el último año 2015. Aunque para los años 2008 y 2009, y para 2012 y 2013, la gráfica muestra los descensos producidos en dichos años. De esta forma, la cantidad de cotizantes al BPS para 2015 se ubica en 21.727 para el departamento. De 2005 a 2015 el aumento registrado fue de 18.1%. La cantidad de cotizantes no coincide necesariamente con la cantidad de personas que declaran aportan a la seguridad social según la Encuesta de Hogares. Esto se debe a la diferencia de fuentes de datos, a que en la Encuesta se incluyen los aportantes al BPS y a otros sistemas jubilatorios, y a que los registros de BPS contabilizan cotizantes (puestos de trabajo) y no personas (una persona puede tener dos puestos de trabajo y aportar por ambos).

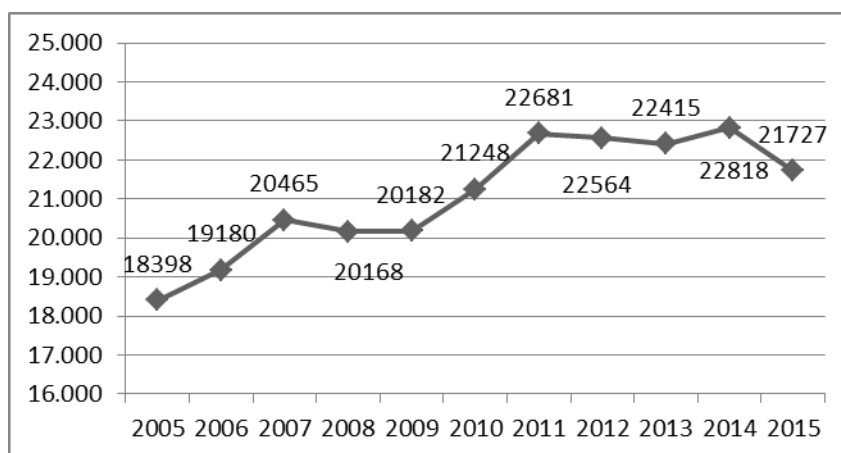
CUADRO 10. PUESTOS COTIZANTES BPS (RIVERA 2005 – 2015)

AÑO	COTIZANTES
2005	18.398
2006	19.180
2007	20.465
2008	20.168
2009	20.182
2010	21.248
2011	22.681
2012	22.564
2013	22.415
2014	22.818
2015	21.727

Fuente BPS.



**GRÁFICA 9. PUESTOS COTIZANTES BPS (RIVERA 2005 – 2015)**



Fuente BPS.

**CUADRO 11. APOORTE A LA SEGURIDAD SOCIAL POR RAMA DE ACTIVIDAD (RIVERA 2015)**

APORTE A LA SEGURIDAD SOCIAL	SÍ APORTA (%)	NO APORTA (%)	TOTAL (%)
Actividades administrativas y servicios de apoyo	20,5	79,5	100,0
Otras actividades de servicio	28,3	71,7	100,0
Construcción	33,8	66,2	100,0
Actividades de los hogares en calidad de empleadores	36,5	63,5	100,0
Artes, entretenimiento y recreación	40,7	59,3	100,0
Industrias manufactureras	41,1	58,9	100,0
Comercio	48,4	51,6	100,0
Alojamiento y servicios de comida	51,3	48,7	100,0
Transporte y almacenamiento	54,9	45,1	100,0
<b>PROMEDIO DEPARTAMENTAL</b>	<b>57,6</b>	<b>42,4</b>	<b>100,0</b>
Producción agropecuaria, forestación y pesca	59,4	40,6	100,0
Información y comunicación	74,8	25,2	100,0
Suministro de agua; alcantarillado, desechos, saneamiento	80,8	19,2	100,0
Actividades inmobiliarias	84,1	15,9	100,0
Actividades profesionales, científicas y técnicas	85,4	14,6	100,0
Actividades financieras y de seguros	91,2	8,8	100,0
Servicios sociales y relacionados con la Salud humana	92,3	7,7	100,0
Explotación de minas y canteras	92,9	7,1	100,0
Enseñanza	93,2	6,8	100,0

Fuente Unidad Estadística MTSS, en base a ECH, INE 2015

Si consideramos el no aporte a la seguridad social en las ramas de actividad económica de mayor peso en el empleo, encontramos que el comercio presenta un 51.6% de no aporte a la seguridad social siendo la primera actividad económica que emplea más personas en el departamento (19.5% de los ocupados), por otra parte las actividades relacionadas al agro, forestación y pesca se ubican por debajo del promedio departamental con 40.6% de sus trabajadores no aportando al sistema jubilatorio. Por

otro lado, las actividades administrativas y servicios de apoyo presentan al 79.5% de no aporte a la seguridad social, seguido de otras actividades de servicio y construcción que presentan porcentajes de 71.7% y 66.2% de no aporte respectivamente. Las actividades de los hogares en calidad de empleadores presentan un no aporte a la seguridad social de 63.5%, guarismo superior al promedio.

Además del no registro a la seguridad social, podemos considerar la informalidad como un fenómeno más amplio. Teniendo en cuenta las últimas recomendaciones brindadas por la OIT para medir este fenómeno la ECH incorporó (a partir de 2014) preguntas tratando de captar con mayor certeza el problema. Así, un asalariado sería un trabajador informal si no aporta a la seguridad social, o si aportando no lo hace por la totalidad del salario, o si en su trabajo no tiene derecho a otros beneficios del empleo, como por ejemplo el cobro de aguinaldos; o vacaciones anuales pagas; o licencia por enfermedad; o el reconocimiento de horas extras a través del pago de éstas o por medio de compensaciones con días adicionales de licencia. El hecho de no cumplir con alguna de las características mencionadas, implica que el asalariado sea un trabajador informal. Con este nuevo criterio, para el año 2015, 28.8% de los asalariados del sector privado del país son considerados trabajadores informales<sup>4</sup>.

Para el caso de RIVERA este porcentaje se ubica en 53.5% de los trabajadores privados. Esto implica que más de la mitad de los trabajadores privados (aproximadamente 11.400 trabajadores) presenta por lo menos una de las vulnerabilidades mencionadas a nivel laboral, además del no aporte a la seguridad social que como vimos comprende a 6.700 asalariados privados.

La Encuesta Continua de Hogares también indaga sobre el cobro de aguinaldo para los ocupados. En este sentido, aproximadamente el 48.3% de los ocupados responde no cobra aguinaldo por su trabajo. Aunque dentro de este total están incluidos todos los ocupados (privados, públicos, patrones, cuenta propia con o sin local, miembro de hogar no remunerado y participantes de programa social de empleo). Si consideramos a los empleados privados únicamente, aproximadamente 25% de estos no cobra aguinaldo en su trabajo, mientras que en los trabajadores por cuenta propia (con local y sin local), los patrones y los miembros de hogar no remunerado, declaran no cobrar aguinaldo por su trabajo. Como era de esperar, el 100% de los empleados públicos recibe aguinaldo por su trabajo, al igual que los miembros de cooperativas de producción.

**CUADRO 12. OCUPADOS POR COBRO DE AGUINALDO SEGÚN CATEGORÍA DE OCUPACIÓN (RIVERA 2015)**

CATEGORÍA DE OCUPACIÓN	COBRA (%)	NO COBRA (%)	TOTAL (%)
Asalariado/a privado	75,0	25,0	100,0
Asalariado/a público	100,0	0,0	100,0
Miembro de cooperativa producción	100,0	0,0	100,0
Patrón/a	1,2	98,8	100,0
Cuenta propia sin local	0,0	100,0	100,0
Cuenta propia con local	0,0	100,0	100,0
Miembro del hogar no remunerado	0,0	100,0	100,0
<b>TOTAL</b>	<b>51,7</b>	<b>48,3</b>	<b>100,0</b>

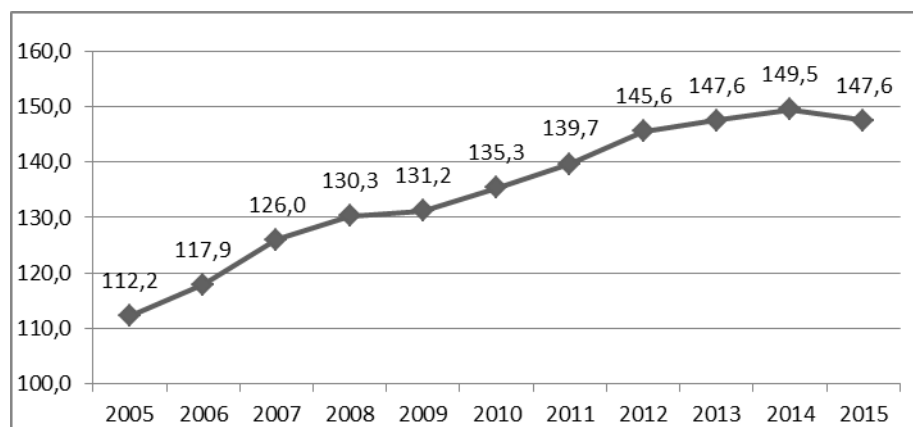
Unidad Estadística MTSS. Fuente ECH INE 2015.

<sup>4</sup> Panorama del Trabajo Decente en Uruguay 2006 - 2015, con perspectiva sectorial. Borrador, Federico Araya, Leticia Lado. Unidad Estadística. MTSS. 2016.

## EMPRESAS DEPARTAMENTO DE RIVERA <sup>5</sup>

Para el promedio del año 2015 se registran en el departamento de RIVERA 4.888 empresas. Si consideramos el año anterior 2014, el promedio anual era prácticamente similar (4.894 empresas) En cambio si consideramos desde el año 2005 al 2015 se observa un aumento de 37% en la cantidad de empresas, lo que supone 1.321 empresas más en el departamento. Como se observa en la gráfica la cantidad de empresas presenta una tendencia al alza importante desde el año 2005 al 2014, mostrando un leve descenso para el año 2015. Por otra parte, el aumento mencionado de 2005 a 2015 para el departamento, fue mayor al registrado para la cantidad de empresas de todo el país para los mismos años, que concretamente fue de 32.1%.

**GRÁFICA 10. EVOLUCIÓN CANTIDAD DE EMPRESAS (RIVERA 2005 - 2015)**  
(ÍNDICE 2002=100)



Fuente Unidad Estadística MTSS, en base BPS.  
Para cada año se toman valores a diciembre.

**CUADRO 13. CANTIDAD DE EMPRESAS (RIVERA 2005 – 2015)**

AÑOS	2005	2006	2007	2008	2009	2010	2011	2012	2013	2014	2015	VARIACIÓN 2015 - 2005
PROMEDIO ANUAL CANTIDAD EMPRESAS	3567	3767	4002	4222	4304	4383	4550	4678	4827	4894	4888	1321
VARIACIÓN ANUAL CANTIDAD		200	235	220	82	79	167	128	149	67	-8	
VARIACIÓN ANUAL %		5.6%	6.2%	5.5%	1.9%	1.8%	3.8%	2.8%	3.2%	1.4%	-0.1%	37.0%

Fuente Unidad Estadística MTSS, en base BPS. Promedio anual.

Si consideramos por tamaño de empresa, se destaca que para el año 2015 aproximadamente el 48.4% de las empresas del departamento son unipersonales, mientras que el 37.8% son empresas de tamaño micro. Esto supone que aproximadamente el 86.2% de las empresas del departamento tienen entre 1 y 4 ocupados (4.194 empresas). Para 2005 estos dos grupos de empresas constituían aproximadamente el 87.7% del total de empresas de RIVERA (3.246 empresas). Aunque se observa que en estos años (2005 – 2015) las empresas unipersonales aumentaron su participación porcentual en el total de

<sup>5</sup> En base a información proporcionada por BPS – ATYR.

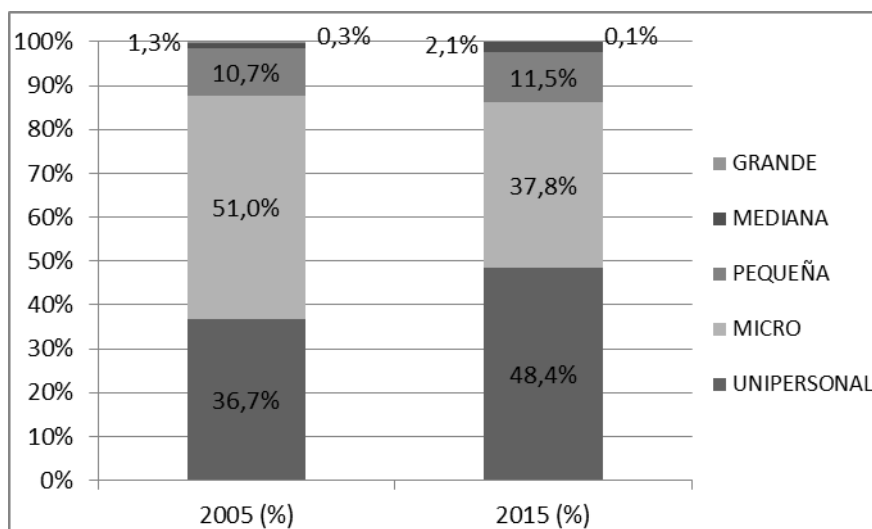
empresas del departamento, pasando de ser 36.7% a ser 48.4% del total, mientras que las micro empresas disminuyen su participación porcentual en el total, de 51% pasan a ser 37.8% del total. En términos absolutos las empresas unipersonales aumentan en prácticamente 1.000 unidades, mientras que la cantidad de empresas micro disminuye en 50 unidades. Respecto a las empresas de tamaño pequeño (entre 5 y 19 ocupados) constituyen 11.5% del total de empresas para 2015, con 562 empresas (para 2005 eran aproximadamente 10.7%, con 397 empresas en el total de empresas del departamento). Las empresas medianas (entre 20 y 99 personas ocupadas) por su parte constituyen 2.1% del total con 104 empresas en el año 2015 (para 2005 eran 1.3% con 49 empresas medianas), y el restante 0.1% son empresas grandes con 100 y más ocupados (7 empresas en 2015 y 10 empresas para 2005). Por tanto, los cambios más significativos en cuanto al tamaño de empresas se registra en el aumento en la cantidad de empresas unipersonales en el total de empresas del departamento, mientras que la cantidad de micro empresas presenta un descenso de 50 empresas (y una disminución porcentual en el total de 13.2 puntos porcentuales); las pequeñas y medianas empresas registran un aumento, y las empresas grandes disminuyen su cantidad en 3 unidades durante el periodo considerado de 2005 a 2015.

CUADRO 14. CANTIDAD DE EMPRESAS POR TAMAÑO (RIVERA 2005 - 2015)

TAMAÑO DE EMPRESA	2005	2006	2007	2008	2009	2010	2011	2012	2013	2014	2015	Variación 2015-2005
UNIPERSONAL	1358	1548	1669	1785	1818	1947	2029	2179	2267	2324	2356	998
MICRO	1888	1847	1940	1940	1935	1871	1910	1928	1899	1886	1838	-50
PEQUEÑA	397	414	447	470	469	532	552	567	577	594	562	165
MEDIANA	49	67	86	94	99	103	105	116	116	121	104	55
GRANDE	10	12	12	9	7	10	12	12	8	7	7	-3
TOTAL	3702	3888	4154	4298	4328	4463	4608	4802	4867	4932	4867	1165
UNIPERSONAL	36.7%	39.8%	40.2%	41.5%	42.0%	43.6%	44.0%	45.4%	46.6%	47.1%	48.4%	11.7
MICRO	51.0%	47.5%	46.7%	45.1%	44.7%	41.9%	41.4%	40.1%	39.0%	38.2%	37.8%	-13.2
PEQUEÑA	10.7%	10.6%	10.8%	10.9%	10.8%	11.9%	12.0%	11.8%	11.9%	12.0%	11.5%	0.8
MEDIANA	1.3%	1.7%	2.1%	2.2%	2.3%	2.3%	2.3%	2.4%	2.4%	2.5%	2.1%	0.8
GRANDE	0.3%	0.3%	0.3%	0.2%	0.2%	0.2%	0.3%	0.2%	0.2%	0.1%	0.1%	-0.1
TOTAL	100.0%	100.0%	100.0%	100.0%	100.0%	100.0%	100.0%	100.0%	100.0%	100.0%	100.0%	

Fuente Unidad Estadística MTSS, en base BPS. Total a diciembre de cada año.

**GRÁFICA 11. DISTRIBUCIÓN DE EMPRESAS POR TAMAÑO (RIVERA 2005 - 2015)**



Fuente Unidad Estadística MTSS, en base BPS.

Respecto a las ramas de actividad, las actividades económicas que concentran mayor cantidad de unidades productivas son: el agro y forestación con 1.967 empresas (40.4% del total de empresas), y el comercio con 1.311 empresas (26.9%). Estas dos actividades son también las que mayor peso presentan en la generación de empleo en el departamento: el comercio con 9.200 empleos y el agro con 7.250 empleos. En un rango menor en cuanto a cantidad de empresas, figuran las vinculadas a las actividades de transporte y almacenamiento con 290 empresas para el año 2015 (6% del total), las empresas vinculadas a la industria manufacturera (4.8% con 233 empresas), y las empresas de servicio (otras actividades de servicio), con 208 unidades productivas, representando 4.3% del total de empresas del departamento.

Comparando el año 2015 con 2005, se observa que la cantidad de empresas dedicadas a la producción agropecuaria y la forestación aumentan su participación en el total en aproximadamente 50 empresas (2.5% de aumento), mientras que por el contrario, el comercio aumenta en 666 empresas en los 10 años considerados, pasando de 645 empresas a 1.311 (103.3% de aumento). Otras actividades presentan aumentos mayores, aunque la cantidad de empresas es menor. Por ejemplo, las actividades administrativas y servicios de apoyo presentan un aumento de 412.5%, pasando las empresas de este rubro de 16 a 82 empresa; las empresas dedicadas a la construcción cuadruplican su cantidad de empresas pasando de 18 a 72 empresas; mientras que las empresas de informática y comunicación duplican la cantidad de empresas en estos 10 años (de 26 a 52 empresas); y las empresas de alojamiento y servicios de comida presentan un aumento de 300% en estos años (de 36 pasan a 77 empresas).

**CUADRO 15. CANTIDAD DE EMPRESAS POR RAMA DE ACTIVIDAD (RIVERA 2005 - 2015)**

ACTIVIDAD	2005	2006	2007	2008	2009	2010	2011	2012	2013	2014	2015	Variación 2015 -2005
Producción agrop, forestación y pesca	1919	1944	2004	2001	1977	2024	2041	2045	2029	2009	1967	48
Explotación de minas y canteras	6	6	5	5	4	4	3	5	6	5	5	-1
Industrias Manufactureras	123	146	160	175	182	183	199	222	241	254	233	110
Suministro de elect, gas y vapor	1	1	1	1	1	1	1	1	1	1	1	0
Suministro de agua; alcant, saneam.	20	21	21	21	17	15	15	13	15	12	7	-13
Construcción	18	32	30	38	40	41	50	58	68	72	72	54
Comercio al por mayor y menor	645	806	924	992	1044	1112	1194	1289	1299	1311	1311	666
Transporte y almacenamiento	217	233	253	258	261	272	273	285	291	300	290	73
Alojamiento y servicios de comida	36	43	51	60	60	64	67	70	78	80	77	41
Informática y comunicación	26	29	37	39	42	39	37	44	42	48	52	26
Actividades financieras y de seguros	16	17	18	21	19	21	23	23	24	23	22	6
Actividades inmobiliarias	33	38	43	42	38	42	42	45	45	42	43	10
Activ. Prof., científicas y técnicas	75	79	101	111	110	107	115	122	139	146	142	67
Activ. Administr. y servicios apoyo	16	20	21	26	33	50	52	66	66	73	82	66
Administración pública y defensa	0	0	0	0	0	0	0	0	0	0	0	0
Enseñanza	45	42	43	49	50	56	65	68	79	79	79	34
Servicios sociales y de salud	76	83	82	81	87	87	90	96	101	109	105	29
Artes, entretenimiento y recreación	18	20	23	29	29	27	26	26	23	27	24	6
Otras actividades de servicio	194	118	130	143	142	150	161	178	180	210	208	14
Actividades de los hogares	6	6	10	12	13	12	12	12	12	13	8	2
Organizaciones y órganos extrat.	4	2	2	2	3	3	3	5	5	5	5	1
Otras	208	202	195	192	176	153	139	129	123	113	134	-74
<b>TOTAL</b>	<b>3702</b>	<b>3888</b>	<b>4154</b>	<b>4298</b>	<b>4328</b>	<b>4463</b>	<b>4608</b>	<b>4802</b>	<b>4867</b>	<b>4932</b>	<b>4867</b>	<b>1165</b>

Fuente Unidad Estadística MTSS, en base BPS. Datos a diciembre de cada año.

## PROYECTOS PRESENTADOS A LA COMAP EN EL DEPARTAMENTO DE RIVERA 2015<sup>6</sup>

En 2015 se presentan 8 proyectos para el departamento de RIVERA. De estos, 4 serán ejecutados exclusivamente en RIVERA por una inversión de U\$S 1.672.400, mientras que otros 4 se ejecutaran en RIVERA y en otros departamentos (por una inversión total de U\$S 2.919.761). En total se estiman 44 empleos directos a generarse a partir de estas inversiones, pero únicamente 5 empleos serán exclusivamente en RIVERA, mientras que los 39 restantes, serán en RIVERA y en otros departamentos.

Si consideramos a nivel nacional para 2015 se presentan 370 proyectos a realizar por este régimen de inversión, por una cifra de 1.828.420.352 dólares, que se estima generaran aproximadamente 2.721 empleos en los próximos 5 años.

CUADRO 16. CANTIDAD DE PROYECTOS, INVERSIÓN Y EMPLEO A GENERARSE (RIVERA 2009 - 2015)

AÑO	CANTIDAD PROYECTOS	INVERSIÓN EN U\$S	EMPLEO A GENERAR
2009	8	192.180.036	238
2010	9	47.110.329	213
2011	23	141.331.119	277
2012	13	96.926.079	160
2013	5	5.907.902	48
2014	10	22.155.555	36
2015	8	4.592.161	44

Fuente: Unidad Estadística, MTSS, 2009 - 2015.

Proyectos presentados al MTSS antes de ser presentados a COMAP.

Para el año 2009, 4 proyectos se realizaron en RIVERA exclusivamente por una inversión de U\$S 179.387.123, y otros 4 proyectos se realizaron en RIVERA junto con otros departamentos por una inversión de U\$S 12.792.912.

Como se observa en el cuadro anterior, la inversión para el año 2015 es la más baja de todo el periodo registrado en el cuadro, y prácticamente es también una de las menores en cantidad de empleo directo a proyectar para el departamento a través de este régimen de inversión. En términos de inversión, se destacan los años 2009 y 2011 con inversiones importantes que se vinculan a proyectos de generación de energía eléctrica en ambos casos. Estos proyectos se caracterizan por altas inversiones en tecnología, pero no en la generación de empleo directo.

Exclusivamente para el año 2015, si consideramos la inversión por rama de actividad (cuadro siguiente), se observa que el comercio invierte la mayor parte de la inversión proyectada para 2015

<sup>6</sup> La ComAp es la Comisión de Aplicación de la Ley de Inversiones, de Promoción y Protección de Inversiones (Ley No 16.906 del 7/1/1998, reglamentada por el Decreto No 455/007 del 26/11/2007), que evalúa, dispone y regula los beneficios tributarios a otorgar a proyectos de inversiones específicas presentados por empresas. La ComAp, para evaluar y considerar elegibles a los proyectos presentados, se basa en una serie de criterios, uno de ellos es la generación de empleo. Como parte del trámite de presentación de proyectos de inversión ante el Estado, estos son presentados primeramente en el Ministerio de Trabajo y Seguridad Social, para luego ser presentados ante dicha Comisión (dirigida por el Ministerio de Economía y Finanzas). Por este motivo, el Ministerio de Trabajo y Seguridad Social, además de integrar formalmente la Comisión, obtiene y procesa la información referida a la creación de empleo. Es importante destacar que esta inversión es solo una parte de la inversión total realizada en el departamento, ya que algunas inversiones se realizan sin solicitar al Estado los beneficios que otorga este sistema.

(82.3%), así como también proyecta la mayor parte del empleo directo a generar (39 empleos de los 44 estimados, con ocupaciones de vendedores y cajeros principalmente). En el resto de las actividades se proyectan inversiones menores que prácticamente no generan empleo. Respecto a las inversiones de la actividad del comercio se destacan inversiones en free shop, locales de venta de ropa femenina e inversiones en supermercados.

**CUADRO 17. PROYECTOS, INVERSIÓN, EMPLEO, POR RAMA DE ACTIVIDAD (RIVERA 2015)**

RAMA DE ACTIVIDAD	CANTIDAD PROYECTOS	INVERSIÓN U\$S	EMPLEO POR RAMA
Comercio	4	3.779.430	39
Información y comunicación	2	619.731	5
Actividades financieras y de seguros	1	107.000	0
Producción agropecuaria, forestación y pesca	1	86.000	0
<b>TOTAL</b>	<b>8</b>	<b>4.592.161</b>	<b>44</b>

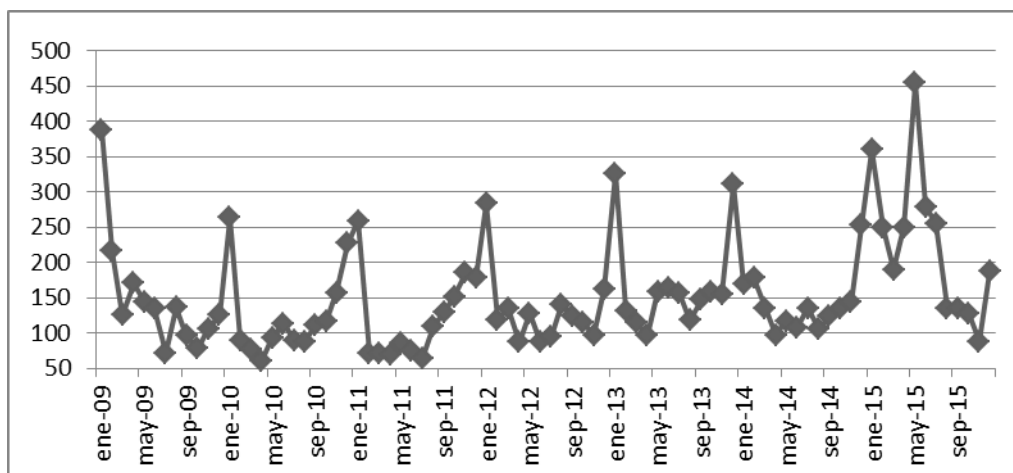
Fuente: Unidad Estadística, MTSS, 2015.  
Proyectos presentados al MTSS antes de ser presentados a COMAP.



## ALTAS DE LOS SEGUROS DE DESEMPLEO

El departamento promedió un total de 124 mensuales al seguro de desempleo durante el año 2010. A dicho año le siguió un comportamiento irregular, con años de aumento y años de reducción interanual. No obstante lo cual, a 2015, la variación punta a punta entre 2012 y 2015 fue de 82%.

**GRÁFICA 12 – EVOLUCIÓN GENERAL DEL TOTAL DE ALTAS AL SEGURO DE DESEMPLEO  
(RIVERA 2009 – 2015)**



Fuente: Unidad Estadística, en base a BPS

**CUADRO 18. NIVEL PROMEDIO MENSUAL Y PARTICIPACIONES RELATIVAS SEGÚN CAUSAL DEL ALTA  
(RIVERA 2009 – 2015)**

Dato	Nivel promedio				Participaciones		
	Despido	Reducción	Suspensión	Total general	Despido	Reducción	Suspensión
Promedio 2009	97	8	44	149	65%	5%	30%
Promedio 2010	98	1	25	124	79%	1%	20%
Promedio 2011	87	1	32	121	72%	1%	27%
Promedio 2012	96	2	33	131	73%	1%	26%
Promedio 2013	116	1	52	170	69%	1%	31%
Promedio 2014	91	2	48	142	65%	1%	34%
Promedio 2015	136	2	87	226	60%	1%	39%
Variación interanual 2015/2014	49,1%	23,8%	80,6%	59,5%	-5pp	0pp	5pp

Fuente: Unidad Estadística, en base a BPS

Analizando el nivel de altas al seguro en función de las causales utilizadas, tenemos que el departamento se caracteriza por hacer un uso relativamente intensivo del despido como causal de

alta. Para el año 2015 el 60% de las altas correspondieron a despidos, lo cual implicó una disminución de cinco puntos porcentuales en el peso de dicha causal ya que su participación había sido de 65% en 2014. En cuanto a la reducción, esta se mantuvo estable en un peso relativo del 1%, y la suspensión aumenta en cinco puntos porcentuales su participación, pasando de explicar el 34% al 39% del promedio mensual de altas entre 2014 a 2015. En cuanto al nivel del promedio mensual en 2015, la suspensión presenta la mayor variación, aumentando en un 80,6%, seguida por el despido con un aumento del 49,1% y la reducción con un incremento del 23,8%.

En la siguiente tabla se destaca información tanto referida a las ramas que más han aumentado el uso del seguro, como las ramas de mayor peso en las altas del departamento. De este modo, tenemos que las ramas que han sufrido durante el 2015 un mayor incremento en su nivel de altas en relación a su propio nivel registrado en 2014, son las ramas de: actividades profesionales (291%), otros servicios (156%), servicios a empresas (151%), restaurante y hoteles (118%), comercio (105%) y transporte y almacenamiento (75%). Es importante destacar que las ramas de mayor participación en el total de altas del departamento: comercio (27,9%), construcción (20,1%) y sector primario (16,4%).

**CUADRO 19. NIVEL PROMEDIO MENSUAL, PARTICIPACIONES RELATIVAS Y VARIACIÓN INTERANUAL DE LAS ALTAS AL SEGURO DE DESEMPLEO, SEGÚN LA RAMA DE ACTIVIDAD ECONÓMICA (RIVERA 2009 – 2015)**

RAMAS DE ACTIVIDAD	NIVEL PROMEDIO							VAR INTER 2015/2014	PARTICIPACIONES RELATIVAS						
	2009	2010	2011	2012	2013	2014	2015		2009	2010	2011	2012	2013	2014	2015
Serv. a empresas	0,7	0,8	1,3	1,2	2,9	3,9	9,8	151%	0,4%	0,6%	1,0%	0,9%	1,7%	2,8%	4,4%
Trab. Domést.	0,6	1,1	1,3	2,1	3,4	2,3	2,1	-7%	0,4%	0,9%	1,1%	1,6%	1,3%	1,5%	1,6%
Órganos extraterrit.	0,0	0,0	0,0	0,0	0,0	0,0	0,0	-	0,0%	0,0%	0,0%	0,0%	0,0%	0,0%	0,0%
Banca, finanzas	0,0	0,3	0,0	0,2	0,2	0,7	0,1	-88%	0,0%	0,2%	0,0%	0,1%	0,1%	0,5%	0,0%
Act. Inmobiliarias	2,5	1,5	1,0	1,0	2,5	2,0	2,3	17%	1,7%	1,2%	0,8%	0,8%	1,5%	1,4%	1,0%
Act. profesionales	1,7	2,6	5,8	1,3	2,3	0,9	3,6	291%	1,1%	2,1%	4,8%	1,0%	1,4%	0,7%	1,6%
Adaptación a Uruguay	0,3	0,0	0,6	0,3	1,2	1,0	0,5	-50%	0,2%	0,0%	0,5%	0,2%	0,7%	0,7%	0,2%
Adm. Pública y Def.	1,3	0,6	0,7	1,3	1,0	1,7	1,8	10%	0,8%	0,5%	0,6%	0,9%	0,6%	1,2%	0,8%
Restaur. y hoteles	1,9	2,5	1,6	5,0	5,2	4,7	10,2	118%	1,3%	2,0%	1,3%	3,8%	3,0%	3,3%	4,5%
Cultura, recreación	0,3	0,5	0,4	0,5	0,5	0,4	0,5	20%	0,2%	0,4%	0,3%	0,4%	0,3%	0,3%	0,2%
Comercio	25,5	19,5	18,3	29,3	34,4	30,8	63,1	105%	17,1 %	15,8 %	15,1 %	22,1 %	20,3 %	21,9 %	27,9 %
Construcción	31,7	35,0	26,9	33,3	35,1	30,5	45,4	49%	21,2 %	28,3 %	22,3 %	25,1 %	20,7 %	21,7 %	20,1 %
Enseñanza	3,9	1,8	3,1	4,1	3,3	2,8	4,4	56%	2,6%	1,5%	2,6%	3,1%	1,9%	2,0%	2,0%
Minas	0,3	0,0	0,3	0,2	1,3	0,4	0,1	-80%	0,2%	0,0%	0,2%	0,1%	0,8%	0,3%	0,0%
Industria Manufact.	25,5	19,4	18,4	18,7	30,2	17,1	20,3	19%	17,1 %	15,7 %	15,2 %	14,1 %	17,8 %	12,2 %	9,0%
Informática y comunic.	0,9	0,3	0,1	0,6	0,6	1,1	1,4	31%	0,6%	0,2%	0,1%	0,4%	0,3%	0,8%	0,6%
Otros servicios	2,8	2,9	2,0	3,0	3,8	1,5	3,8	156%	1,9%	2,4%	1,7%	2,3%	2,2%	1,1%	1,7%
Primario	41,5	28,0	30,4	21,0	30,3	25,8	37,0	43%	27,8 %	22,6 %	25,2 %	15,9 %	17,9 %	18,4 %	16,4 %
Ss sociales y relacionados con la Salud	1,0	1,4	1,3	0,5	1,5	3,6	1,4	-60%	0,7%	1,1%	1,0%	0,4%	0,9%	2,5%	0,6%
Agua; saneamiento	1,0	1,2	0,8	0,4	0,3	0,8	0,9	22%	0,7%	0,9%	0,7%	0,3%	0,2%	0,5%	0,4%
Elect., Gas	0,0	0,3	0,0	0,0	0,0	0,0	0,0	-	0,0%	0,3%	0,0%	0,0%	0,0%	0,0%	0,0%
Transp. y almacenam.	5,9	4,2	6,7	8,8	11,0	8,9	15,6	75%	4,0%	3,4%	5,5%	6,6%	6,5%	6,3%	6,9%
TOTAL	149,2	123,8	120,8	132,4	169,8	140,6	225,8	61%	100 %	100 %	100 %	100 %	100 %	100 %	100 %

Fuente: Unidad Estadística, en base a BPS