

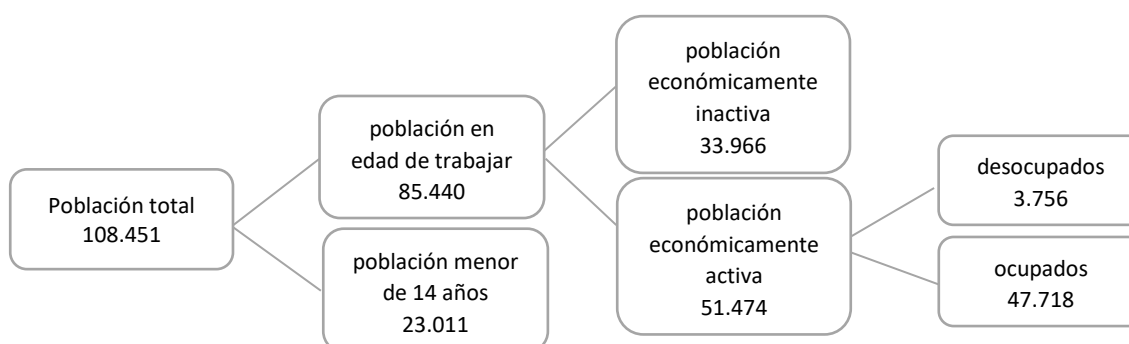
MINISTERIO DE TRABAJO Y SEGURIDAD SOCIAL
UNIDAD ESTADÍSTICA DEL TRABAJO Y LA SEGURIDAD SOCIAL

INDICADORES DE EMPLEO DEPARTAMENTO DE RIVERA 2017

Mag. Camila Vezaro

1. POBLACIÓN

La proyección poblacional realizada por el Instituto Nacional de Estadística (INE) para el año 2017 presenta para el departamento de RIVERA una población de 108.319¹ habitantes, representando al 3,1% de la población total del país. En lo que refiere a su distribución territorial, el 91,6% de la población del departamento se encuentra en entornos urbanos (99.321 personas) mientras que el 8,4% (9.130 personas) lo hace en rurales. Asimismo, un 50,5% de la población son mujeres y el 49,5% son varones.



Fuente: Unidad Estadística-MTSS, en base a ECH-INE 2017.

Si comparamos con el año 2016 se evidencia muy poca variación en la condición de actividad económica. Los desocupados para ese año representaban el 3,2% (3.487 personas), sufriendo un leve incremento de 3 décimas de punto porcentual para el año analizado que lo sitúa en 3,5% (3.756 personas). En el caso de los ocupados la variación es un poco mayor, de casi 1 punto porcentual, registrando un 44,0% para el año 2017 (47.718 personas) cuando en el 2016 eran el 43,1% (46.612 personas). En este sentido, la población económicamente activa (PEA) de RIVERA se compone de 51.474 personas, presentado un leve aumento de 1,1 puntos porcentuales que se expresa en las siguientes variaciones: incremento de 1.106 ocupados y de 269 desocupados. La población menor de 14 años representa el 21,2% de la población del departamento (23.011 personas), registrando un descenso de 6 décimas de punto porcentual respecto al año anterior donde representaban el 21,8% del total de la población (23.533 personas). En lo que refiere a la población inactiva, para el año 2017, también se registra un descenso de 6 décimas de punto porcentual, pasando de 31,9% (34.431 personas) para el año 2016 a 31,3% (33.966 personas) para el analizado.

En la tabla I se presenta una mayor desagregación sobre la población de RIVERA según condición de actividad económica. Los desocupados propiamente dichos son 2.864 personas (2,6% del total de personas de RIVERA) y quienes mayor presencia tienen dentro de los desocupados. En cuanto a los inactivos, los estudiantes son quienes concentran la mayor población de ese grupo, son 10.270 personas (9,5% del total de personas de RIVERA).

¹ El presente informe se elabora en base al procesamiento de la Encuesta Continua de Hogares (ECH-INE) para el año 2017 y anteriores realizados por la Unidad Estadística del Ministerio de Trabajo y Seguridad Social. Se utiliza como población total del departamento la que surge de la expansión de la muestra de la ECH (108.451 personas). Presenta una mínima diferencia con la estimación de población realizada por el INE para el departamento de RIVERA, Revisión 2013, que es de 108.319 personas para el año 2017.

Tabla I: Población total por condición de actividad económica, Rivera 2016-2017 (%)

	2016	2017	Cantidad 2017
Menores de 14 años	21,8	21,2	23.011
Ocupados	43,1	44,0	47.718
Desocupados: buscan trabajo por primera vez	0,5	0,7	740
Desocupados: propiamente dichos	2,7	2,6	2.864
Desocupados: en seguro de paro	0,1	0,1	152
Inactivo: realiza los quehaceres del hogar	8,9	7,7	8.381
Inactivo: estudiante	9,0	9,5	10.270
Inactivo: rentista	0,2	0,3	299
Inactivo: pensionista	4,6	4,7	5.117
Inactivo: jubilado	7,2	7,9	8.549
Inactivo: otro	2,0	1,2	1.350
TOTAL	100	100	108.451

Fuente: Unidad Estadística-MTSS, en base a ECH-INE 2016-2017

2. DESARROLLO PRODUCTIVO²

Del informe departamental de Oportunidades de inversión en Rivera (2016) realizado por Uruguay XXI, surge que el departamento se caracteriza por contar con un sector forestal de más de 178 mil hectáreas que ha generado una industrialización forestal importante con aserraderos para la producción de madera. La exportación de este producto para el año 2016 fue de 60,82 millones de US\$, representando un 49,0% del total de todas las exportaciones del departamento. URUFOR SA, empresa industrial y comercial uruguaya del sector forestal madera, posee una importante incidencia departamental, se encuentra en la Ruta 5 Km 495 de RIVERA y cuenta con la certificación de la cadena de custodia de producción de madera.

Asimismo, el departamento es uno de los pocos que se destaca por contar con un importante sector minero que, a su vez, ofrece de fuente de empleo. El fuerte de este sector es la extracción de oro, específicamente en la localidad de Minas de Corrales funciona una minera. El destino del oro extraído es la exportación y es la segunda por orden de importancia económica en el total de las exportaciones departamentales. Para el año 2016 se exportaron 40,68 millones de US\$, lo que significó un 32,8% del total de las exportaciones departamentales. El sector arrocero también tiene su relevancia territorial y para el año 2016 contaba con 2.296 hectáreas dedicadas específicamente a este sector. Producto de las grandes inversiones de capitales brasileños en el sector agropecuario, la producción de arroz ha crecido en los últimos años en RIVERA. Su exportación para el año 2016 significó 10,35 millones de US\$, lo que representó el 8,3% del total de las exportaciones departamentales. Es de destacar que la presencia de los free-shops para el año 2017 también fue importante por ser un departamento fronterizo.

El clima del departamento es ventajoso para el desarrollo de la viticultura. RIVERA comparte el mismo paralelo que Mendoza, región apta para este desarrollo. Este sector está en pleno desarrollo y crecimiento. Es un rubro interesante básicamente no por volumen sino por calidad. Cuenta con 49 hectáreas de plantación de uvas y se extraen más de 170 toneladas de esta. Rivera cuenta con una vitivinicultura de alto valor agregado y calidad reconocida, con bodegas ya afianzadas en el mercado y nuevas de reciente incorporación y mejoramiento continuo.

La ganadería es una actividad económica tradicional y con la que el país está profundamente identificado. El departamento de Rivera destina gran parte de su superficie para la cría de ganado bovino. Actualmente cuenta con un stock de 588 mil cabezas, lo que representa un 5,5% del total nacional. La cercanía de los frigoríficos Tacuarembó y Pul opera como un factor de atracción que potencia la producción pecuaria de la zona. En lo que refiere a lo equino, en el departamento se superan las 32 mil cabezas de caballos (8%). El principal objetivo de criar a este animal es la comercialización como herramienta en la industria agropecuaria. También se utilizan en deportes ecuestres. El Raid es una prueba de fondo o resistencia, que tiene un fuerte arraigo a nivel del interior de nuestro país. Cabe destacar que RIVERA cuenta con dos localidades con pruebas

² Uruguay XXI (2017). Oportunidades de inversión. Rivera-Uruguay. Recuperado de <https://bit.ly/2wvyKQe> y Uruguay XXI (mayo, 2018). Exportaciones uruguayas de bienes por departamento. Recuperado de <https://bit.ly/2MCJ1oN>

federadas: Vichadero y Minas de Corrales. En lo que refiere a lo ovino, se encuentra menos desarrollada que la vacuna. De todas formas, el departamento cuenta con un contingente superior a las 342 mil cabezas, destinándole aproximadamente 575 mil ha.

En lo que refiere a los principales destinos de las exportaciones para el año 2016, en primer lugar, se encuentra Suiza por un monto de 40,69 millones de US\$, representando un 32,8% del total de las exportaciones realizadas. China le sigue con una menor incidencia, unos 13,61 millones de US\$, lo que supone un 11,0% del total de las exportaciones departamentales. En tercer lugar, las producciones departamentales que fueron exportadas a Estados Unidos lo hicieron por un monto de 11,77 millones de US\$, representando el 9,5% del total de exportaciones totales de RIVERA.

El turismo es identificado como una cadena de valor pertinente en Rivera y con potencial a fortalecer. Se destaca la afluencia de una gran población flotante, fundamentalmente argentina y brasileña. La principal fuente de turismo es el turismo de compras, motivado esencialmente por el sistema de Free Shops, un promedio de 20.000 turistas. Sin embargo, las festividades también constituyen un atractivo turístico del departamento. Entre ellas se destaca el Carnaval de Rivera, un atractivo regional internacional ya instalado en la agenda turística. El mismo atrae más de 40.000 turistas. En esta misma línea se realizan eventos como la Semana de Rivera y la Fiesta Tradicional Gaucha (Farroupilha).

Según el informe de la Oficina de Planeamiento y Presupuesto³, RIVERA es un departamento que concentra 3,1 % de la población del país y genera el 2,2 % del PIB (2011). Cuenta con un sector secundario importante (28,9 %), orientado a la producción de minerales, madera y tabaco. El sector primario (18,1 %) es predominantemente ganadero, con participación de la producción de metales y cereales. Dentro del sector terciario (53,0 %) se destacan el comercio al por menor y los servicios de comida. El crecimiento del PBI (17,9%) se debió principalmente al dinamismo del sector terciario.

Tabla II: Participación en el PIB. Miles de pesos corrientes y porcentaje, período 2008-2011

	2008		2009		2010		2011	
	Miles de \$	%	Miles de \$	%	Miles de \$	%	Miles de \$	%
RIVERA	13.513.937	2,1	14.441.101	2,0	17.685.210	2,2	20.212.707	2,2
TOTAL	636.150.907	100,0	714.523.446	100,0	808.078.503	100,0	926.356.145	100,0

Fuente: Producto Interno Bruto Regional 2008-2011. Principales resultados. OPP, marzo 2016.

Tabla III: Distribución del Valor Agregado Bruto de Rivera por sector de actividad, 2011 (%)

	Primarias	Secundarias	Comercio, transporte, comunicaciones, alojamiento y comida	Gobierno, enseñanza y salud	Otros servicios	VAB a precios básicos
RIVERA	18,1	28,9	22,0	16,7	14,3	100,0
TOTAL	10,3	25,0	24,4	16,3	24,0	100,0

Fuente: Producto Interno Bruto Regional 2008-2011. Principales resultados. OPP, marzo 2016.

³ Oficina de Planeamiento y Presupuesto (2016, marzo). Producto Interno Bruto Regional 2008-2011, Principales resultados.

3. MERCADO LABORAL

Los principales indicadores de empleo nos permiten aproximarnos al comportamiento del mercado laboral del departamento de RIVERA. En la tabla IV se presenta el promedio de la tasa de actividad, empleo y desempleo total y por sexo del departamento en el período de años 2001-2017.

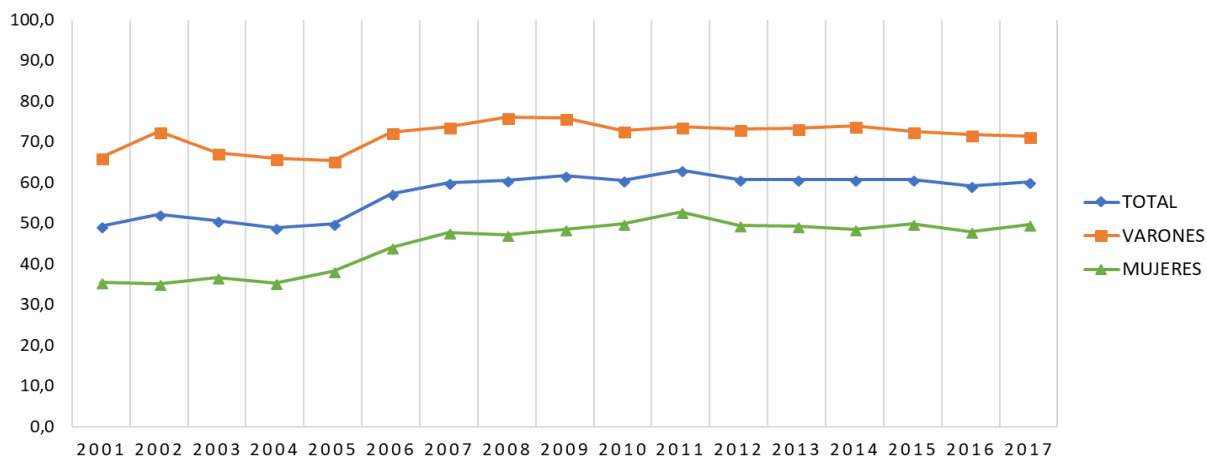
Tabla IV: Tasas de actividad, empleo y desempleo total y por sexo. Rivera 2001-2017 (%)

AÑO	TASA DE ACTIVIDAD			TASA DE EMPLEO			TASA DE DESEMPLEO		
	TOTAL	VARONES	MUJERES	TOTAL	VARONES	MUJERES	TOTAL	VARONES	MUJERES
2001	49,3	66,2	35,5	46,6	63,2	33,0	5,5	4,4	7,2
2002	52,3	72,7	35,2	49,1	68,2	33,0	6,2	6,1	6,4
2003	50,6	67,3	36,6	48,9	65,0	35,4	3,4	3,5	3,1
2004	49,0	66,0	35,3	47,1	64,4	33,1	3,9	2,4	6,2
2005	50,0	65,4	38,2	48,3	64,1	36,0	3,5	1,9	5,6
2006	57,2	72,4	44,0	51,0	66,7	37,4	10,8	7,9	15,0
2007	60,0	73,9	47,8	53,9	68,2	41,4	10,1	7,7	13,3
2008	60,5	76,2	47,2	54,6	71,2	40,7	9,6	6,5	13,8
2009	61,7	76,0	48,5	56,9	71,8	43,0	7,9	5,6	11,4
2010	60,6	72,8	49,9	57,6	70,5	46,4	4,8	3,2	6,8
2011	63,1	73,9	52,8	58,8	69,6	48,5	6,8	5,9	8,1
2012	60,7	73,2	49,6	56,6	69,2	45,3	6,8	5,5	8,7
2013	60,7	73,4	49,3	57,3	70,4	45,4	5,7	4,1	7,7
2014	60,8	74,0	48,6	58,2	71,4	45,8	4,4	3,4	5,8
2015	60,8	72,6	49,9	56,2	67,7	45,5	7,6	6,8	8,7
2016	59,3	71,8	48,0	55,1	67,5	44,1	7,0	6,1	8,2
2017	60,2	71,4	49,8	55,8	67,2	45,3	7,3	5,9	9,1
TOTAL PAÍS 2017	62,9	71,6	55,0	57,9	66,9	49,8	7,9	6,6	9,5

Fuente: Unidad Estadística-MTSS, en base a ECH-INE.

La oferta de empleo, medida a través de la *tasa de actividad*, indica el porcentaje de población que se encuentra en edad de trabajar (PET) y que a su vez es económicamente activa (PEA). Del año 2005 al 2006, la tasa de actividad tuvo un incremento de 7 puntos porcentuales, pasando de 50,0% a 57,2%. A partir del año 2006 se genera un cambio en la población de RIVERA que se traduce en un aumento de la población en edad de trabajar y que es económicamente activa. En los anteriores años, esta tasa se encontraba aproximadamente por debajo del 52,0%. En los siguientes años, la tasa empezó a situarse por encima del 60,0%, a excepción del año 2016 donde fue del 59,3%. En el gráfico 1 se visualiza con mayor claridad el quiebre producido en el año 2006 y su posterior tendencia positiva. Además, se deja en evidencia la brecha por sexo que existe, siendo los varones quienes poseen una mayor tasa de actividad en comparación con las mujeres para todos los años presentados. No obstante, para el año 2017, esa diferencia entre sexos es de 21,6 puntos porcentuales (varones 71,4% vs mujeres 49,8%) guarismo más bajo junto al año 2011 donde eran 21,1 puntos porcentuales. Comparando 2017 con 2016, la tasa aumentó 1 punto porcentual ubicándose en 60,2%. Su par país es de 62,9%, casi 3 puntos porcentuales por encima.

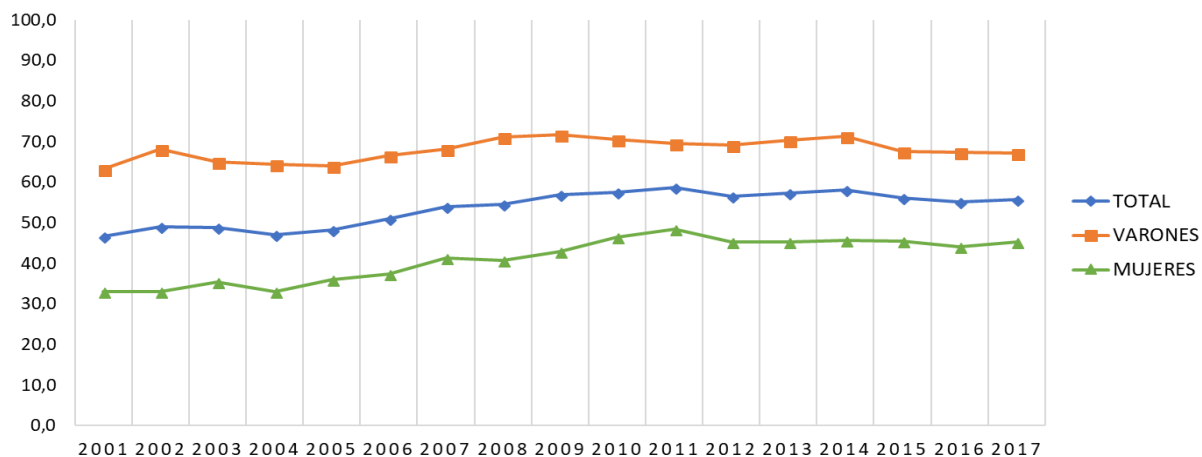
Gráfico 1: Tasa de actividad total y por sexo. Rivera 2001-2017 (%)



Fuente: Unidad Estadística-MTSS, en base a ECH-INE.

A través de la *tasa de empleo* podemos observar el porcentaje de personas que están en edad de trabajar y que efectivamente se encuentran ocupadas, por ende, nos permite ver la demanda de empleo por parte de las empresas. Como se aprecia en la tabla IV, la tasa de empleo promedio total en RIVERA (55,8%) ha sufrido un leve aumento de 7 décimas de punto porcentual respecto al año 2016, y se encuentra 2 puntos porcentuales por debajo del total promedio país (57,9%). En el gráfico 2, se ve la tendencia positiva de la tasa de empleo de las mujeres para todos los años analizados, mientras que la de los varones es relativamente estable presentando algunos momentos de leves descensos. Lo que sí se evidencia, es que las tasas de ambos sexos están convergiendo, llevando a que la brecha de 30 puntos porcentuales que existía entre ellos en el año 2001 se haya reducido a 22 puntos porcentuales para el año 2017. De este modo, para el año analizado la tasa de empleo de los varones es de 67,2% y la de las mujeres de 45,3%, mostrando que aún existe una clara preferencia del mercado de trabajo hacia los varones.

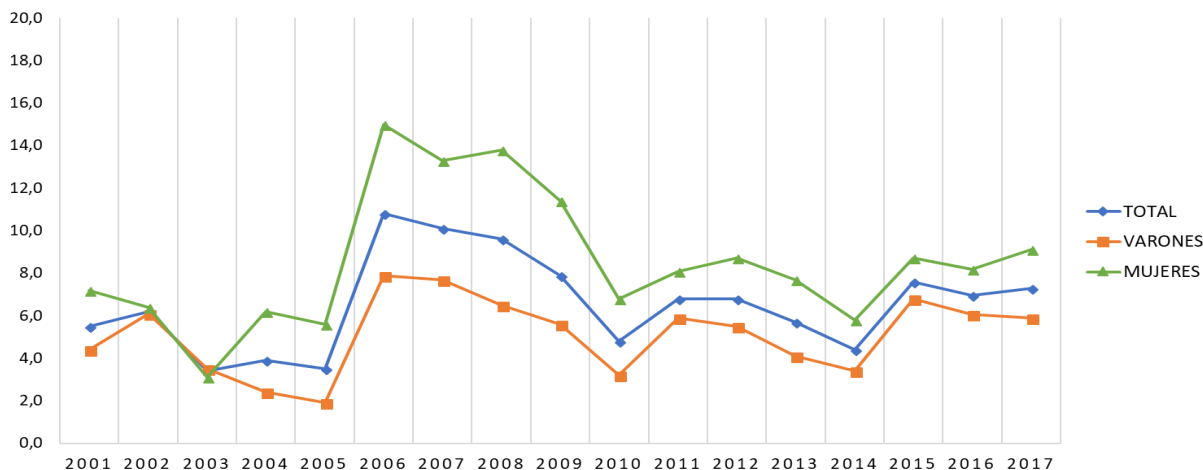
Gráfico 2: Tasa de empleo total y por sexo. Rivera 2001-2017



Fuente: Unidad Estadística-MTSS, en base a ECH-INE.

La *tasa de desempleo* del departamento muestra un leve aumento respecto al año 2016. Para el año 2017 la tasa se ubica en 7,3%, 3 décimas de punto porcentual por encima de lo registrado en el año 2016 (7,0%). La brecha según sexo también existe en este caso, las mujeres además de sufrir un aumento en su tasa de 1 punto porcentual (9,1%) respecto al año 2016, se encuentran 3 puntos porcentuales arriba de los varones, quienes tuvieron un descenso de 2 décimas de punto porcentual (5,9%) respecto al año 2016 (6,1%). En comparación con sus pares país, la tasa de desempleo de RIVERA es más baja, 6 décimas de punto porcentual de diferencia (total país: 7,9%, varones país: 6,6% y mujeres país: 9,5%).

Gráfico 3: Tasa de desempleo total y por sexo. Rivera 2001-2017



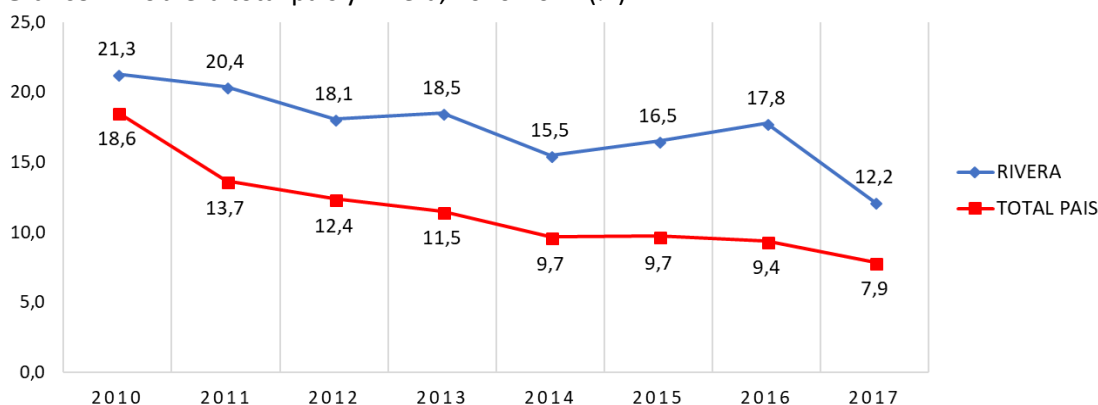
Fuente: Unidad Estadística-MTSS, en base a ECH-INE.

En suma, para el año 2017 se registra un aumento en la tasa de actividad (60,2%) que se expresa a través de un aumento de la población en edad de trabajar y que es económicamente activa. A su vez, la demanda de empleo por parte de las empresas aumentó llevando a que sean más las personas con edad de trabajar y que efectivamente están ocupadas, generando una tasa de empleo de 55,8%. No obstante, es importante destacar que el mercado laboral continúa demandando más a los varones que a las mujeres para cubrir los puestos de trabajo. En este panorama de un aumento de la tasa de actividad y la tasa de empleo en el departamento, la tasa de desempleo aumentó (7,3%) y quienes empeoran su situación respecto al año 2016 fueron las mujeres.

4. POBREZA

Utilizando el método del ingreso para medir la pobreza, RIVERA presenta un descenso de casi 6 puntos porcentuales en comparación con el año 2016 (17,8%), su valor se sitúa en 12,2% llevando a que sean unas 13.177 las personas del total de la población que se ubican debajo de la línea de pobreza. Es de destacar que el año 2017 es el que posee el guarismo más bajo de pobreza en el departamento para el período 2010-2017. A su vez, la pobreza de RIVERA para el año analizado se ubica por encima del promedio país (7,9%), una diferencia de 4,3 puntos porcentuales. En el gráfico 4 se aprecia que la tendencia desde el año 2010 ha sido que la pobreza en RIVERA se sitúe siempre por encima que la del total país. Si bien hay una evidente caída de la pobreza del departamento para el año 2017 aun continúa despegada del promedio país.

Gráfico 4: Pobreza total país y Rivera, 2010-2017 (%)



Fuente: Unidad Estadística-MTSS, en base a ECH-INE.

Observando el nivel de pobreza de todos los departamentos, RIVERA se encuentra en la posición 19 de los 19 departamentos, es el que tiene mayor proporción de población en situación de pobreza. Lo sigue Montevideo con 11,2% y Artigas con 10,7%, mientras que en el otro extremo se encuentra San José con un 2,1%, Maldonado con 2,3% y Flores 2,3%.

En el departamento, al igual que el resto, existe variación de la pobreza según condición de actividad económica. Las personas desocupadas que se encuentra en seguro de paro y debajo de la línea de pobreza representan el 33,6% dentro de ese grupo. Los desocupados propiamente dichos que se encuentran en esa misma situación representan el 25,4% dentro de su grupo, seguidos por los inactivos (que no son estudiantes, rentistas, pensionistas, jubilados ni que realizan los quehaceres del hogar) en un 24,9% dentro de su grupo. En contraposición, vemos que el estar ocupado en RIVERA disminuye la probabilidad de encontrarse debajo de la línea de pobreza, entre los ocupados el 8,7% se encuentran en esa condición.

5. OCUPADOS

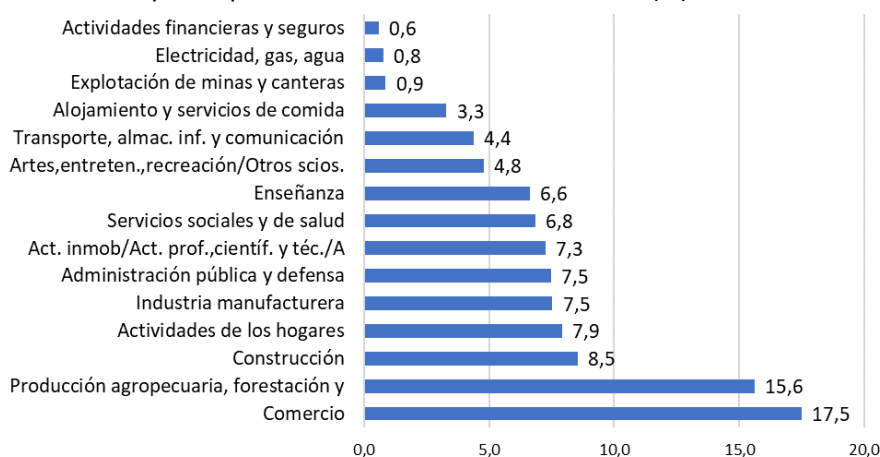
Como se mencionó con anterioridad, los ocupados en RIVERA son 47.718 personas (44,0%), de los cuales 27.760 (58,2%) son varones y 19.958 (41,8%) mujeres. La brecha de ocupación por sexo es de 16,4 puntos porcentuales, mostrando una clara masculinización de la ocupación.

Respecto a la distribución por edad de este grupo, los ocupados de 14 a 17 años son 794 personas (1,7%), de 18 a 24 años unas 5.752 personas (12,1%), de 25 a 29 años son 4.540 personas (9,5%), de 30 a 39 años son 11.123 personas (23,3%), de 40 a 49 años son 10.592 personas (22,2%), de 50 a 59 años son 9.827 personas (20,6%) y de 60 años y más 5.090 personas (10,7%). El tramo de edad que posee mayor concentración de personas ocupadas es el de 30 a 39 años, guarismo casi idéntico que el de promedio país (24,4%). No obstante, la diferencia es muy poca con el tramo de 40 a 49 años que concentra el 22,2% de las personas ocupadas y el de 50 a 59 años con 20,6%. De esta forma, tenemos que la mayoría de las personas ocupadas en el departamento (66,1%) tienen entre 30 y 59 años.

En cuanto al nivel educativo de las personas ocupadas de RIVERA, a medida que el nivel educativo aumenta la proporción de personas que se encuentran en esos niveles disminuye. Lo expuesto ya nos indica el bajo nivel de instrucción que existe en la población de ocupados, existiendo casi 1/3 de la población que no tiene instrucción o su último nivel educativo alcanzado fue Primaria, ya sea completa o incompleta (32,2%). Por el contrario, en el total país existe una menor proporción de personas ocupadas en esa situación, unos 12 puntos porcentuales por debajo (20,2%) que la realidad departamental. En el caso de Educación Media Básica, ya sea completa o incompleta, en el departamento hay un 29,1% de personas ocupadas que alcanzaron ese nivel, mientras que a nivel país ese guarismo desciende 5 puntos porcentuales (25,7%). Con Educación Media Básica Superior, ya sea completa o incompleta, hay un 24,3% de ocupados que alcanzaron ese nivel, cuando a nivel país la proporción incrementa respecto al departamento, representando al 29,7%. Con nivel Terciario, ya sea completo o incompleto, la proporción de población ocupada disminuye considerablemente para el departamento, un 13,9% alcanzó ese nivel en contraposición con un 21,3% del promedio país.

El gráfico 5 presenta las personas ocupadas por rama de actividad para RIVERA en el año 2017. Se observa que las ramas con mayor ocupación son las primarias: comercio con un total de 8.344 personas ocupadas (17,5%), producción agropecuaria, forestación y pesca con un total de 7.455 personas ocupadas (15,6%), seguida por construcción con 4.076 personas ocupadas (8,5%) y por las actividades de los hogares en calidad de empleadores con 3.778 personas ocupadas (7,9%).

Gráfico 5: Ocupados por rama de actividad. Rivera 2017 (%)



Fuente: Unidad Estadística-MTSS, en base a ECH-INE, 2017.

Si tomamos la serie histórica 2008-2017 (ver tabla V) podemos ver que las ramas de actividad con mayor ocupación han sido siempre comercio y producción agropecuaria, forestación y pesca. No obstante, es importante destacar que ambas descendieron respecto al año 2016 y, en su gran mayoría, también presentan de los guarismos más bajos de la serie para su rama. El descenso de comercio fue de un poco más de 2 puntos porcentuales, situándose para el año 2017 en un 17,5% de ocupados. En el caso de la producción agropecuaria, forestación y pesca, el descenso no llega a alcanzar los 2 puntos porcentuales, concentrando un 15,6% de las personas ocupadas. Para esta rama la variación porcentual registrada en los años 2008 y 2017 es de 4,4 puntos porcentuales, en el año 2008 su guarismo era de 20,0%.

Tabla V: Total Ocupados por rama de actividad. Rivera 2008-2017 (%)

RAMA DE ACTIVIDAD	2008	2009	2010	2011	2012	2013	2014	2015	2016	2017	VARIACION 2017 - 2008	2017 CANTIDAD
Comercio	19,5	18,4	20,1	24,3	22,1	22,6	20,6	19,5	19,8	17,5	-2,0	8.344
Agro., forestación y pesca	20,0	18,6	19,2	19,9	13,1	16,7	19,7	15,3	16,2	15,6	-4,4	7.455
Construcción	8,1	8,0	8,8	7,9	9,1	7,9	8,5	7,6	8,8	8,5	-1,8	4.076
Actividades de los hogares	9,7	10,0	9,8	8,6	9,4	8,9	6,5	8,2	7,3	7,9	1,9	3.778
Industria manufacturera	11,0	10,1	8,5	8,5	7,2	8,4	7,5	7,6	8,8	7,5	0,4	3.591
Adm. pública y defensa	5,6	7,2	6,0	6,0	7,9	5,5	6,9	8,1	7,3	7,5	-3,5	3.571
Act. inmob, empr., alq., inf.	3,8	3,4	4,4	3,3	3,5	4,4	5,6	4,8	4,7	7,3	1,2	3.465
Servicios sociales salud	4,7	4,3	3,3	3,9	6,0	4,6	5,0	6,2	5,5	6,8	2,1	3.263
Enseñanza	5,4	6,2	6,8	5,2	5,6	5,8	5,4	6,8	6,9	6,6	-0,3	3.164
Artes, entreten. y recreación	4,7	4,2	3,8	3,0	4,9	4,0	4,5	4,6	4,6	4,8	3,5	2.282
Transp, almac. inf y comunic.	4,7	4,9	3,7	4,1	5,3	4,6	4,9	5,8	4,8	4,4	0,1	2.095
Alojamiento y serv. comida	1,7	3,2	2,8	3,1	4,1	2,6	2,8	3,4	2,6	3,3	1,6	1.575
Minas y canteras	0,2	0,2	1,1	1,1	0,5	2,2	0,7	0,9	0,9	0,9	0,7	416
Electricidad, gas, agua	0,6	0,9	0,8	0,5	0,8	0,8	0,6	0,7	1,6	0,8	0,2	364
Act. financieras y seguros	0,3	0,6	0,9	0,8	0,5	0,9	0,9	0,6	0,2	0,6	0,3	279
TOTAL	100	100	100	100	100	100	100	100	100	100		47.718

Fuente: Unidad Estadística-MTSS, en base a ECH-INE.

Cuando se analizan las ramas de actividad por sexo se evidencian claras diferencias. En el caso de los varones ocupados de RIVERA, la actividad que más realizan es la producción agropecuaria, forestal y pesca (22,1%). Lo expuesto responde a una clara masculinización de esa actividad donde las mujeres representan solo el 6,6% dentro de su grupo. Las actividades que más realizan las mujeres ocupadas se concentran en comercio (19,5%) y actividades de los hogares en calidad de empleadoras (17,8%). En la primera no existe mucha diferencia en comparación con los varones, estos representan el 16,1% del total de su sexo, mientras que la segunda es una actividad que históricamente ha estado vinculada al rol femenino, los varones allí tienen una ocupación muy baja (0,8%). Lo mismo ocurre con las mujeres en enseñanza y en los servicios sociales y salud, donde su presencia es de 11,9% y 12,1% respectivamente, en contraposición con la de los varones: 2,8% para la enseñanza y 3,1% en los servicios sociales y de salud. Por otro lado, hay un 14,4% de varones que se dedican a la construcción, mientras que las mujeres tan solo el 0,5%.

En lo que refiere a las *categorías de ocupación*, en RIVERA hay una clara privatización de los ocupados. Casi la mitad de ellos, unas 21.862 personas (45,8%), trabaja en el sector privado, en contraposición con unas 7.805 personas (16,4%) que lo hace en el sector público. En el año 2016 esta relación era muy similar, hubo un aumento para el año 2017 en ambos sectores: 712 personas en el sector privado y 955 personas en el sector público. Los trabajadores por cuenta propia representan el 33,6% de los ocupados, estos en su mayoría poseen local o inversión (27,4%), presentando muy poca diferencia con los datos del año 2016 (34,8% de cuenta propia de los cuales 28,9% poseen local o inversión).

Analizando la *ocupación*, el 27,1% de las personas ocupadas son trabajadores no calificados (12.950 personas), casi 2 puntos porcentuales más que lo registrado en el año 2016. En segundo lugar, hay un 25,1% de ocupados que son trabajadores de servicios y vendedores (11.971 personas) y, en tercer lugar, se encuentran los oficiales, operarios y artes de mecánicas y oficios afines en un 11,6% (5.536 personas). El resto de las ocupaciones presentan un guarismo menor al 8,5%, siendo las personas trabajadoras del Poder Ejecutivo, Legislativo y Directivos, y de las Fuerzas Armadas, quienes menos peso tienen con un 1,2% dentro de los ocupados (568 y 561 personas respectivamente personas).

El *ingreso promedio mensual* en la ocupación principal de las personas trabajadoras en RIVERA, a precios corrientes, es de 19.899 pesos, mientras que en el año 2016 el mismo era de 17.758 pesos. Si realizamos la diferenciación por sexo se evidencia una clara brecha salarial para el año 2017. Las mujeres tienen un ingreso promedio mensual de 16.576 pesos mientras que los varones perciben 22.281 pesos, una diferencia de 5.705 pesos a favor de estos últimos. Es importante destacar que, si bien en términos absolutos tanto varones como mujeres ocupadas aumentaron sus ingresos en promedio respecto al año 2016, la brecha entre ambos para el año 2016 era de 4.642 pesos, menor que para el año analizado.

La *ocupación según el tamaño de la empresa* no ha sufrido variaciones respecto al año 2016. El 58,5% de las personas ocupadas trabajan en empresas de entre 1 y 4 personas (27.899 ocupados), existiendo un mayor guarismo (34,4%) en las empresas de una sola persona (16.436 ocupados). En el año 2016 esas empresas concentraban al 58,1% de las personas ocupadas de RIVERA. El salto porcentual se produce hacia las empresas de 50 personas o más, dando trabajo al 26,7% del total de personas ocupadas. Así, las empresas de entre 5 a 9 personas, concentran el 5,6% de las personas ocupadas y las de 10 a 49 un 9,2%.

En cuanto a la *cantidad de trabajos por persona*, una amplia mayoría de los ocupados, unas 44.618 personas (93,5%), posee un sólo trabajo, guarismo muy similar al registrado el año 2016 (92,3%). Tan sólo el 6,0% posee dos trabajos, y quienes tienen entre tres y cuatro trabajos son el 0,5%.

Con la *búsqueda de otro empleo*, existe una mayoría de 82,1% de ocupados (39.190 personas) que destaca que no está buscando otro empleo, mientras que el restante 17,9% (8.528 personas) sí lo hace. Dentro de las personas que afirman buscar otro empleo, hay un 54,1% (4.616 personas) que lo hacen para sustituir el actual, el restante 45,9% busca complementarlo (3.912 personas).

En lo que refiere a los *motivos por los cuales buscan otro empleo* (8.528 ocupados), un 75,9% (6.469 personas) declara que se debe a la búsqueda de un mayor ingreso. En segundo lugar, hay un 13,5% de ellos que afirman que su trabajo actual no es estable (1.153 ocupados) y, por ese motivo, emprenden la búsqueda de un nuevo empleo. Luego, en tercer lugar y con menor incidencia, hay un 6,3% de esas personas (534 ocupados) que buscan mejorar las condiciones de trabajo. Para el año 2016 las declaraciones eran las mismas que para el año analizado.

6. DESOCUPADOS

Los desocupados representan el 3,5% de la población de RIVERA, son unas 3.756 personas de las cuales 1.756 son varones (46,8%) y 2.000 son mujeres (53,3%). Dentro de los desocupados 2.864 personas son desocupados propiamente dichos (76,3%), 740 personas buscan trabajo por primera vez (19,7%) y las restantes 152 personas se encuentran en seguro de paro (4,1%).

La distribución de los desocupados por tramo de edad está concentrada en los jóvenes entre 18 a 24 años con 1.845 personas (49,1%), seguidos por el tramo de edad de 30 a 39 años con 612 personas (16,3%), alcanzando así la mayoría de la población desocupada (65,4%). Por otro lado, el grupo etario de 25 a 29 años también concentra un grupo importante de desocupados, son unas 564 personas (15,0%), por lo que podemos afirmar que la desocupación en RIVERA está concentrada entre las edades de 18 a 39 años (80,4%). El tramo de 40 a 49 años está compuesto por 437 personas (11,6%), el de 50 a 59 años son unas 174 personas (4,6%) y de 60 o más años hay unas 41 personas (1,1%). Para el año 2016 el tramo de 18 a 24 años concentraba el 44,7% de las personas desocupados, 4,5 puntos porcentuales por debajo que el año 2017. Asimismo, del tramo de 40 a 49 años también se evidencia una variación importante, 6 puntos porcentuales por debajo que el valor actual. Lo mismo ocurre con el tramo de 50 a 59 años, donde en el año 2016 representaban al 11,6% y ahora se encuentran 7 puntos porcentuales por debajo. Por último, para el tramo de 60 años y más, la variación fue de 4,4 puntos porcentuales por debajo que el actual.

En cuanto al nivel educativo de las personas desocupadas, se evidencia que la desocupación para el año 2017 se dio más en las personas con niveles educativos medios. Quienes no poseen educación formal o su último nivel alcanzado fue Primaria, completa o incompleta, representan el 20,9% de las personas desocupadas. Si se compara con el promedio país, el guarismo es de casi 4 puntos porcentuales menos (17,2%). En el caso de Educación Media Básica (completa o incompleta) hay un 32,3% de desocupados que alcanzaron ese nivel y para Educación Media Superior ese guarismo aumenta 4 puntos porcentuales (36,3%). En el promedio país, para el primer caso, la proporción es casi idéntica (32,8%) y, en el segundo caso, se encuentra 1 punto

porcentual por debajo (31,3%). En el caso de nivel Terciaria, completa o incompleta, se evidencia que en el departamento la población que se encuentra desocupada y alcanzó ese nivel, representa al 10,5% de todos los desocupados. A nivel país ese guarismo aumenta 7,5 puntos porcentuales, concentrando aún a más población. El 18,0% de todas las personas desocupadas del país se encuentran en esa condición, habiendo alcanzado como último nivel educativo Terciaria (completa o incompleta).

Tabla VI: Desocupados según sexo y rama de actividad. Rivera, 2017 (%)

RAMA DE ACTIVIDAD	TOTAL	VARONES	MUJERES
Comercio	17,5	18,2	17,1
Actividades de los hogares en calidad de empleadores	17,2	2,2	28,7
Producción agropecuaria, forestación y pesca	13,5	31,0	0,0
Industria manufacturera	11,7	14,4	9,6
Actividades administrativas y servicios	7,2	5,0	8,9
Construcción	5,9	11,2	1,8
Alojamiento y servicios de comida	5,3	2,4	7,6
Servicios sociales y de salud	5,0	0,0	8,9
Enseñanza	4,8	0,0	8,5
Administración pública y defensa	3,7	8,5	0,0
Información y comunicación	2,2	2,5	1,9
Otras actividades de servicio	2,0	0,0	3,5
Transporte y almacenamiento	1,9	2,1	1,8
Minas y canteras	1,1	2,5	0,0
Actividades financieras y seguros	1,0	0,0	1,7
TOTAL	100	100	100

Fuente: Unidad Estadística-MTSS, en base a ECH-INE.

En la tabla VI se presenta la distribución de las personas desocupadas según sexo y rama de actividad en RIVERA para el año 2017. La rama de actividad que concentra la mayor desocupación es la de comercio, unas 529 personas desocupadas (17,5%). Le sigue, con un guarismo muy similar, las actividades de los hogares en calidad de empleadores, unas 519 personas desocupadas (17,2%). Si comparamos estas dos ramas con el año 2016, las actividades de los hogares continúan siendo de las ramas que mayor guarismo poseen, para ese año el 19,0% de las personas que declaraban estar desocupadas provenían de esta rama. Por otro lado, la población desocupada que procedía del comercio representaba el 18,0%, si bien es un guarismo mayor que el registrado para el año 2017, se encontraba en tercer lugar luego de actividades de los hogares y construcción (18,3%). La producción agropecuaria, forestal y pesca para el año analizado, cuenta con 406 personas desocupadas (13,5%), seguida por la industria manufacturera con 353 desocupados (11,7%). En el año 2016 la primera concentraba el 11,5% de esta población, mientras que la industria manufacturera solo lo hacía el 3,9%, incrementando considerablemente para el año 2017.

En cuanto a la distribución por sexo, podemos ver que los varones desocupados provienen en su mayoría de la producción agropecuaria, forestal y pesca; un 31,0% en contraposición con un 0% de mujeres. Las mujeres desocupadas, en su mayoría, provienen de las actividades de los hogares, un 28,7% en contraposición con los varones que concentran el 2,2%. En lo que refiere al comercio, no existe una diferencia por sexo, tanto varones como mujeres poseen guarismos muy similares entre ellos, 18,2% y 17,1% respectivamente.

Tomando en cuenta la *ocupación*, al igual que en el año 2016 pero con mayor presencia, los grupos ocupacionales que concentran el mayor porcentaje de personas desocupadas son los trabajos no calificados con 1.139 personas (37,8%), y los trabajadores de los servicios y vendedores con 1.053 personas (34,9%). Para el año 2016, estas ocupaciones concentraban el 25,3% y 28,3% respectivamente, evidenciando un claro aumento. Unas 322 personas desocupadas poseen la ocupación de oficial y operario, guarismo similar al año 2016 que era de 13,5%. La ocupación que presenta una diferenciación respecto al año 2016 es la de agricultura, trabajo calificado agro y pesqueros, donde para el año 2017 se encuentran 90 personas desocupadas representando el 3,0% mientras que en el año anterior lo hacía el 8,9%.

En cuanto a la desocupación por *categoría de ocupación* se puede afirmar que la mayoría de los desempleados, unas 2.457 personas, provienen del sector privado (81,5%). Personas trabajadoras como

cuenta propia son unas 296 (9,8%), del sector público unas 160 personas (5,3%) y persona trabajadora de un programa social de empleo unas 103 (3,4%).

Las razones que llevaron a este grupo de desocupados a encontrarse en esa situación aportan información para conocer la realidad territorial respecto a la desocupación. De este modo, tenemos que la mayoría de estas personas trabajadoras, un 27,4%, se encuentran desocupadas porque renunciaron o tuvieron un motivo puntual que no está vinculado con la finalización del contrato (19,6%), razones familiares (19,3%), despido (15,6%), culminación de la zafra (6,5%), mal pago (6,0%), cierre del establecimiento (5,0%) ni jubilación (0,6%).

En cuanto a las estrategias utilizadas para buscar trabajo o establecer su propio negocio, una amplia mayoría de los desempleados declaran que lo consultaron directamente con el empleador (62,5%). Recién le sigue muy por debajo, con un 23,5%, el consultar con amigos o parientes. El tiempo que hace que busca trabajo varía entre menos de 1 mes a 3 meses, siendo el primero el que concentra la mayor cantidad de personas desempleadas, unas 2.073 (55,2%), seguido por unas 1.534 (40,8%) personas que llevan entre 1 y 3 meses la búsqueda. Por otro lado, existen unas 149 personas del departamento (4,0%) desempleados que llevan entre 3 a 6 meses buscando trabajo.

Existe un grupo de desocupados, compuesto por 356 personas (9,5%) que su búsqueda de trabajo se encuentra condicionada a determinadas condiciones especiales. La mayoría de ellos, unas 298 personas (83,7%), sostienen que la condición que requieren para emplearse es que el nuevo empleo esté acorde a su conocimiento o experiencia. Luego, muy por debajo en su declaración, unas 32 personas (9,0%) afirman que el horario flexible para atender las necesidades familiares es una de las principales condiciones que requieren para emplearse, seguida aún con una menor presencia que el horario sea especial, unas 26 personas lo destacan (7,3%).

Por último, en lo que refiere al aporte a la seguridad social, existe una diferencia de casi 9 puntos porcentuales entre quienes aportaban (45,8%) y quienes no lo hacían (54,2%). Este porcentaje es muy elevado y nos puede dar indicios sobre la baja calidad de los empleos anteriores de este grupo.

7. CALIDAD DEL EMPLEO

El no registro a la seguridad social y el subempleo son considerados indicadores fundamentales del empleo. El segundo, según el INE, refiere a aquellas personas que perteneciendo a la "fuerza de trabajo" tienen un empleo de menos de 40 horas semanales por razones ajenas a su voluntad. En este sentido, buscan o aceptarían un trabajo suplementario y/o están disponibles para trabajar más horas.

En la tabla VII se puede observar la variación del subempleo total y no registro a la seguridad de RIVERA y del promedio de todo el país durante el período 2009-2017.

Tabla VII: Subempleo total y no registro a la seguridad social. Rivera 2009-2017 (%)

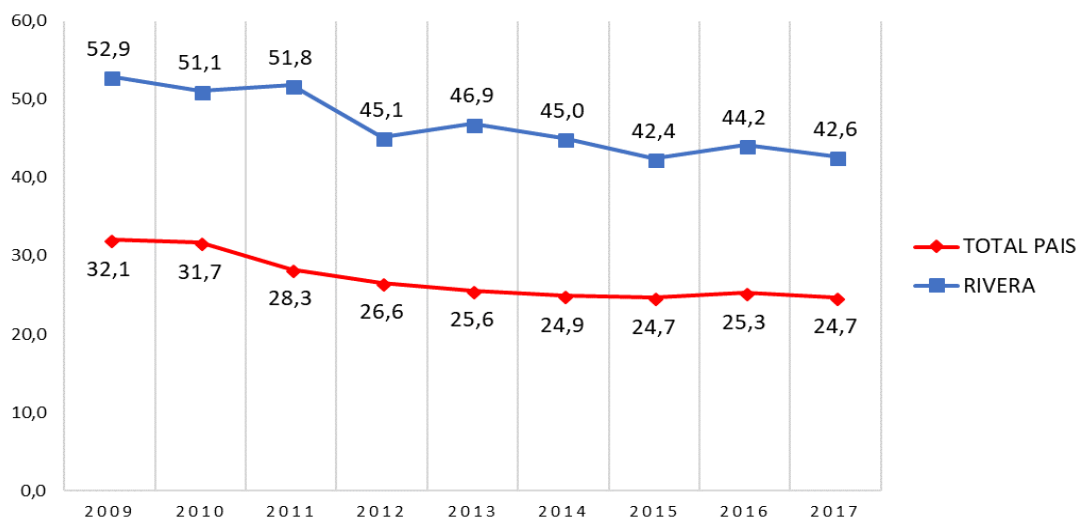
AÑOS	SUBEMPLEO TOTAL (CON Y SIN REGISTRO A LA SEGURIDAD SOCIAL)		NO REGISTRO A LA SEGURIDAD SOCIAL	
	TOTAL PAÍS	RIVERA	TOTAL PAÍS	RIVERA
2009	8,7	9,5	32,1	52,9
2010	8,6	7,6	31,7	51,1
2011	7,2	6,7	28,3	51,8
2012	7,2	8,8	26,6	45,1
2013	6,7	7,6	25,6	46,9
2014	6,7	6,3	24,9	45,0
2015	7,2	8,7	24,7	42,4
2016	8,3	9,9	25,3	44,2
2017	8,3	8,4	24,7	42,6

Fuente: Unidad Estadística-MTSS, en base a ECH-INE.

En lo que refiere al no registro a la seguridad social, si se compara con el año 2016, hubo un leve descenso 6 décimas de punto porcentual del promedio país (24,7%). El descenso a nivel departamental fue un poco más importante, de 1,5 puntos porcentuales (42,6%). Esto supone que del total de personas ocupadas del

departamento (47.718) hayan 20.344, tan solo un poco menos de la mitad, que no aportaron a la seguridad social en el año 2017. Si bien desde el año 2006 RIVERA ha mantenido cierta tendencia al descenso (ver gráfico 6), sus valores siempre estuvieron muy por encima del promedio total país, con una diferencia máxima de 23,5 puntos porcentuales en el año 2011 y una mínima de 17,7 puntos porcentuales para el año 2015 (en el año 2017 fue de 17,9 puntos porcentuales, también de las más bajas del departamento).

Gráfico 6: No registro a la seguridad social país y Rivera 2009-2017 (%)



Fuente: Unidad Estadística-MTSS, en base a ECH-INE.

Por último, en lo que refiere al *subempleo* (con registro o sin registro a la seguridad social) en la tabla VII se puede apreciar que el promedio departamental tuvo un descenso de 1,5 puntos porcentuales en comparación con el año 2016. En términos absolutos de 47.718 personas ocupadas en RIVERA hay 4.008 (8,4%) que se encuentran subempleadas en el año 2017. Si se analiza el período 2009-2017 se aprecia que para el departamento el año 2016 fue el que mayor guarismo de subempleo registró (9,9%). Por el contrario, el año con menor registro fue el 2011 con un 6,7%.

8. EMPRESAS

En el año 2017⁴ se registró un promedio de 4.789 empresas⁵ en el departamento de RIVERA. Desde el año 2005 la cantidad de empresas privadas en el departamento han aumentado, a excepción de los últimos tres años donde se registra una caída de 6 empresas para el año 2015, 70 empresas para el año 2016 y 29 empresas para el año 2017. En la tabla VIII se observa que hace 10 años se registró la mayor variación entre los años 2006-2007 y 2007-2008, un aumento de 235 y 220 empresas respectivamente.

Tabla VIII: Empresas cotizantes en el departamento de Rivera por mes de cargo y por tamaño de empresas

	2005	2006	2007	2008	2009	2010	2011	2012	2013	2014	2015	2016	2017
PROMEDIO ANUAL	3.567	3.767	4.002	4.222	4.304	4.383	4.550	4.678	4.827	4.894	4.888	4.818	4.789
VARIACIÓN ANUAL CANTIDAD		200	235	220	82	79	167	128	149	67	-6	-70	-29
VARIACIÓN ANUAL		5,6%	6,2%	5,5%	1,9%	1,8%	3,8%	2,8%	3,2%	1,4%	-0,1%	-1,4%	-0,6%

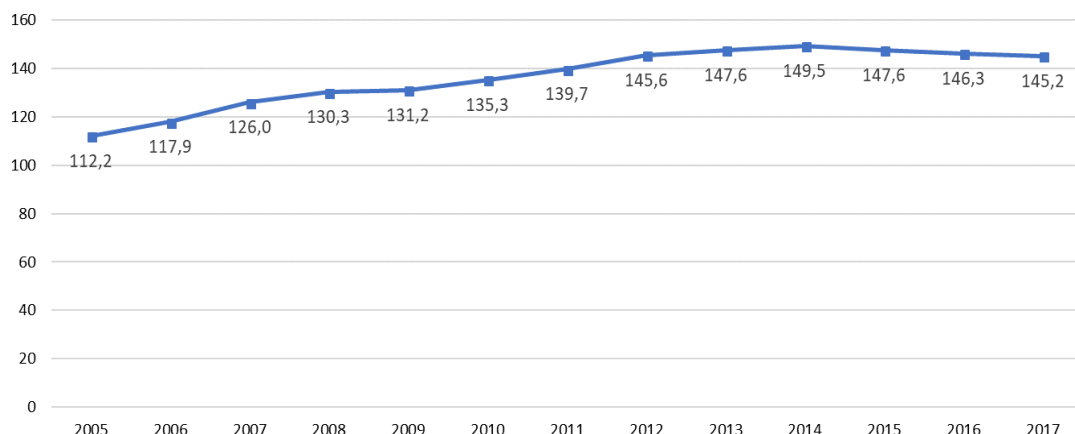
Fuente: Unidad Estadística MTSS en base a Asesoría General en Seguridad Social (BPS). Promedio anual.

En el gráfico siguiente se observa con mayor claridad la evolución positiva de la cantidad de empresas en RIVERA. Durante 10 años de ha registrado un aumento en las empresas del departamento, para luego caer levemente en los años posteriores. No obstante, la cantidad de empresas en el año 2017 continúa siendo superior a la cantidad de empresas del año 2005.

⁴ BPS-Asesoría General en Seguridad Social (2018). Cotizantes 2018. Recuperado de <https://bit.ly/2EcOSxa>

⁵ Cantidad de empresas corresponde a cantidad de contribuyentes con aportación Industria y Comercio y/o Rurales

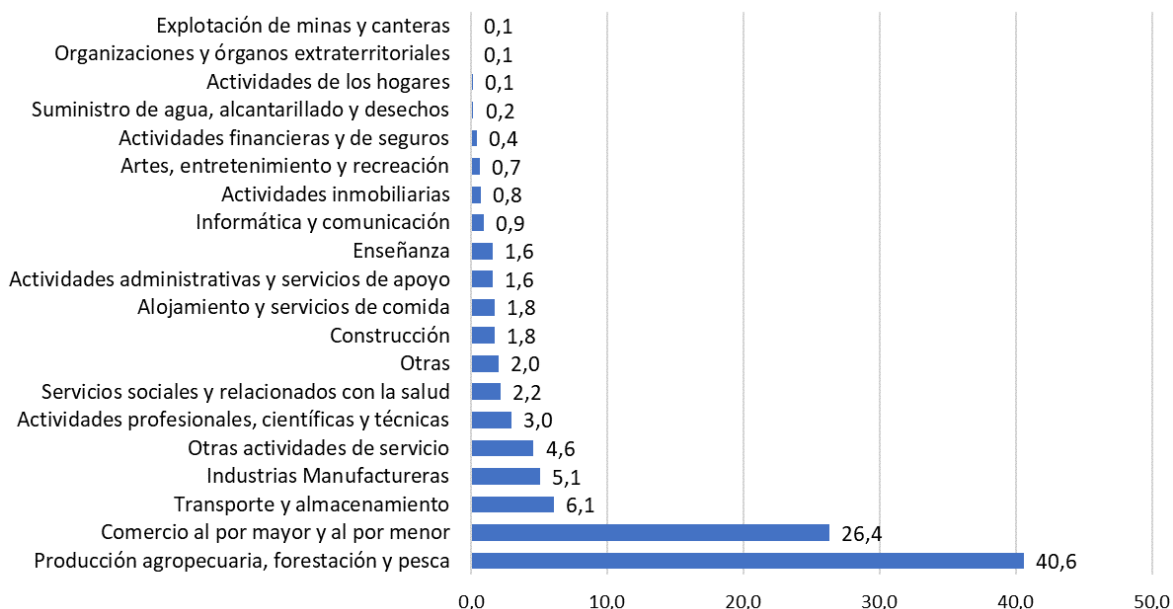
Gráfico 7: Evolución de la cantidad de empresas de Rivera promedio anual, índice (2002=100)



Fuente: Unidad Estadística MTSS en base a Asesoría General en Seguridad Social (BPS). Valores a diciembre de cada año.

Considerando la cantidad de empresas según actividad económica, se destaca que la producción agropecuaria, forestación y pesca concentra al 40,6% de las empresas del departamento, siendo considerablemente la más importante para el año 2017. Sin embargo, observando su evolución, se aprecia un descenso de 8 empresas respecto al año 2016 y, considerando entre los años 2008 a 2017, la disminución es de aproximadamente 57 empresas (2,8% menos). Más allá de estos mínimos descensos, continúa siendo la actividad con mayor cantidad de empresas registradas en RIVERA. En segundo lugar, se encuentra el comercio con el 26,4% de las empresas del departamento para 2017. Esta actividad registra un crecimiento importante en los últimos 9 años de unas 270 empresas, lo que supone una variación del 27,2% respecto al año 2008. Del año 2016 al 2017 no se registra ninguna variación. Para el resto de las empresas, su participación en el total es menor al 6%.

Gráfico 8: Empresas por rama de actividad. Rivera, 2017 (%)



Fuente: Unidad Estadística MTSS en base a Asesoría General en Seguridad Social (BPS).

Tabla IX: Cantidad de empresas privadas cotizantes por tipo de actividad económica, a diciembre de cada año. Rivera 2008-2017

EMPRESAS POR RAMA DE ACTIVIDAD	2008	2009	2010	2011	2012	2013	2014	2015	2016	2017	2017 %	VARIACIÓN CANTIDAD 2017-2016	VARIACIÓN CANTIDAD 2017-2008	VARIACIÓN % 2017-2008
Prod. agropecuaria, forestación y pesca	2.001	1.977	2.024	2.041	2.045	2.029	2.009	1.967	1.952	1.944	40,6	-8	-57	-2,8
Explotación de minas y canteras	5	4	4	3	5	6	5	5	5	4	0,1	-1	-1	-20,0
Industrias Manufactureras	175	182	183	199	222	241	254	233	257	242	5,1	-15	67	38,3
Suministro de electricidad, gas y vapor	1	1	1	1	1	1	1	1	1	1	0,0	0	0	0,0
Sumin. de agua; alcantarillado, saneamiento	21	17	15	15	13	15	12	7	9	9	0,2	0	-12	-57,1
Construcción	38	40	41	50	58	68	72	72	82	84	1,8	2	46	121,1
Comercio al por mayor y al por menor	992	1.044	1.112	1.194	1.289	1.299	1.311	1.311	1.262	1.262	26,4	0	270	27,2
Transporte y almacenamiento	258	261	272	273	285	291	300	290	285	292	6,1	7	34	13,2
Alojamiento y servicios de comida	60	60	64	67	70	78	80	77	82	84	1,8	2	24	40,0
Informática y comunicación	39	42	39	37	44	42	48	52	43	45	0,9	2	6	15,4
Actividades financieras y de seguros	21	19	21	23	23	24	23	22	21	21	0,4	0	0	0,0
Actividades inmobiliarias	42	38	42	42	45	45	42	43	36	36	0,8	0	-6	-14,3
Act. profesionales, científicas y técnicas	111	110	107	115	122	139	146	142	146	143	3,0	-3	32	28,8
Act. administrativas y servicios de apoyo	26	33	50	52	66	66	73	82	74	77	1,6	3	51	196,2
Administración pública y defensa	0	0	0	0	0	0	0	0	0	0	0,0	0	0	0,0
Enseñanza	49	50	56	65	68	79	79	79	78	77	1,6	-1	28	57,1
Servicios sociales y relacionados con la salud	81	87	87	90	96	101	109	105	106	105	2,2	-1	24	29,6
Artes, entretenimiento y recreación	29	29	27	26	26	23	27	24	27	32	0,7	5	3	10,3
Otras actividades de servicio	143	142	150	161	178	180	210	208	228	221	4,6	-7	78	54,5
Act. de los hogares en calidad de empleadores	12	13	12	12	12	12	13	8	8	7	0,1	-1	-5	-41,7
Organizaciones y órganos extraterritoriales	2	3	3	3	5	5	5	5	5	5	0,1	0	3	0,0
Otras	192	176	153	139	129	123	113	134	117	98	2,0	-19	-94	-49,0
TOTAL	4.298	4.328	4.463	4.608	4.802	4.867	4.932	4.867	4.824	4.789	100,0			

Fuente: Unidad Estadística MTSS en base a Asesoría General en Seguridad Social (BPS). Valores a diciembre.