

The logo for the Ministerio de Trabajo y Seguridad Social (MTSS) consists of the letters 'MTSS' in a bold, white, sans-serif font on a black rectangular background.

Ministerio
de Trabajo y
Seguridad
Social

2016

SERIE INFORMES DEPARTAMENTALES

Principales indicadores del mercado laboral

The logo for ROCHA features the word 'ROCHA' in a bold, black, sans-serif font. The letters are partially overlaid by a network of thin black lines and several glowing, circular light spots of varying sizes, creating a modern, abstract design.

Ministerio de Trabajo y Seguridad Social
Unidad Estadística de Trabajo y Seguridad Social



Ministro de Trabajo y Seguridad Social
Mtro. Ernesto Murro

Subsecretario de Trabajo y Seguridad Social
Dr. Nelson Loustaunau

Directora General de Secretaría
Dra. Ana Santestevan

Encargado Unidad Estadística de Trabajo y Seguridad Social
Ec. Juan Pablo Martínez

Elaboración del informe
Lic. Alejandro Castiglia
Ec. Francisco Tucci (Trabajadores en Seguro de Desempleo)

Por otras publicaciones de la Unidad Estadística:
www.mtss.gub.uy Unidad Estadística del Trabajo y de la Seguridad Social Publicaciones.

DEPARTAMENTO DE ROCHA¹

ACTIVIDAD EMPLEO Y DESEMPLEO

Para el promedio del año 2015 la tasa de actividad para el departamento de ROCHA se ubicó en 60.8% registrando un descenso respecto al año anterior de 1.2 punto porcentual cuando la tasa de actividad se ubicaba en 62%. Este registro es inferior a la tasa de actividad promedio de todo el país, que para 2015 se ubicó en 63.8%. Si consideramos por sexo, para los hombres se registra un descenso, mientras que para las mujeres por el contrario, se verifica un aumento prácticamente mínimo de la actividad femenina en el departamento de ROCHA. En estas últimas el aumento fue de 0.2 décimas de punto porcentual, ubicándose la tasa de actividad femenina en 51.4%. Mientras que sin embargo, en los varones el descenso fue importante (2.6 puntos porcentuales) ubicándose la tasa de actividad masculina en 70.8% y explicando en su totalidad el descenso de la actividad general del departamento para el promedio del año 2015. Desde 2001 a 2015 se observa una disminución de la brecha de actividad por sexo de 27.6 a 19.4 puntos porcentuales lo que implica que la situación de la mujer mejoró con respecto a los hombres en el mercado de trabajo en estos años pero dista mucho de ser equitativa entre ambos sexos.

Al igual que lo sucedido con la actividad, la tasa de empleo promedio para el año 2015 en ROCHA también muestra signos de la contracción registrada en el mercado de trabajo departamental. Para 2015 la tasa de empleo se ubica en 54.8% registrando un descenso de 2.5 puntos porcentuales respecto al año anterior (que era de 57.3%). Este descenso se explica cómo anteriormente por la disminución del empleo masculino que anoto una disminución de 4.1 puntos porcentuales frente al descenso del empleo femenino que fue solamente de 0.9 décimas de punto porcentual. Así la tasa de empleo masculina se ubicó para 2015 en 65.5% mientras que la tasa de empleo femenina lo hizo en 44.8%. Estos guarismos son por otra parte menores que sus pares nacionales por sexo: 68.4% y 50.5% respectivamente. También aquí la brecha de empleo por sexo disminuye en los 15 años considerados: de 31.5 pasa a 20.7 puntos porcentuales para 2015.

Respecto a la situación del desempleo en el departamento, la tasa de desempleo muestra un aumento de un año al siguiente de 2.3 puntos porcentuales ubicándose en 9.9% para 2015. Este comportamiento es coherente con lo visto anteriormente si bien hay menos personas en el mercado de trabajo local (menor tasa de actividad) hay menos personas empleadas (menor tasa de empleo) situación que genera un aumento en el desempleo. Así mismo el desempleo departamental es mayor que su par nacional que fue de 7.5% para 2015 para todo el país. Considerando por sexo el aumento en el desempleo masculino fue de 2.3 puntos porcentuales ubicándose en 7.5% mientras que en las mujeres del departamento el desempleo se ubica en 12.9% registrando un aumento de 2 puntos porcentuales respecto al año anterior.

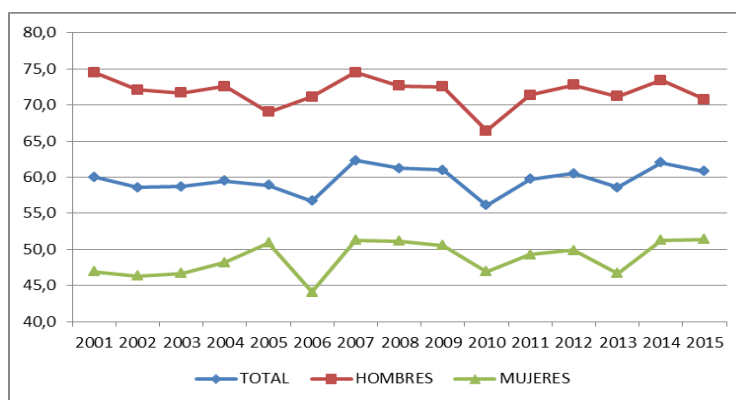
¹ Para este informe se utiliza como población total del departamento la que surge de la expansión de la muestra de la Encuesta Continua de Hogares (73.855 personas). Presenta una mínima diferencia con la que surge de la proyección de población realizada por el INE para el departamento de ROCHA, Revisión 2013, que es de 73.842 personas para el año 2015.

CUADRO 1. TASA DE ACTIVIDAD, EMPLEO Y DESEMPLEO TOTAL Y POR SEXO (ROCHA 2001–2015)

AÑO	TASA DE ACTIVIDAD (%)			TASA DE EMPLEO (%)			TASA DE DESEMPLEO (%)		
	TOTAL	HOMBRES	MUJERES	TOTAL	HOMBRES	MUJERES	TOTAL	HOMBRES	MUJERES
2001	60,0	74,5	46,9	50,5	67,1	35,6	15,7	9,9	24,0
2002	58,6	72,1	46,3	48,2	65,0	32,9	17,8	9,8	28,9
2003	58,7	71,7	46,7	48,3	64,3	33,7	17,6	10,3	27,8
2004	59,5	72,6	48,2	51,7	66,1	39,3	13,0	8,9	18,4
2005	58,9	69,0	50,9	50,8	63,1	41,1	13,8	8,6	19,3
2006	56,7	71,1	44,1	51,4	67,1	37,7	9,3	5,6	14,5
2007	62,3	74,5	51,2	55,9	69,9	43,3	10,2	6,2	15,6
2008	61,2	72,6	51,1	55,6	69,1	43,6	9,3	4,8	14,8
2009	61,0	72,5	50,5	55,8	69,3	43,5	9,0	5,0	14,1
2010	56,1	66,4	46,9	51,7	62,7	42,0	7,8	5,7	10,4
2011	59,7	71,4	49,3	57,0	69,2	46,1	4,6	3,1	6,5
2012	60,5	72,8	49,9	55,8	68,5	44,8	7,8	5,9	10,2
2013	58,6	71,2	46,7	54,0	67,1	41,7	7,8	5,8	10,6
2014	62,0	73,4	51,2	57,3	69,6	45,7	7,6	5,2	10,9
2015	60,8	70,8	51,4	54,8	65,5	44,8	9,9	7,5	12,9
2015 TOTAL PAÍS	63,8	73,0	55,4	59,0	68,4	50,5	7,5	6,4	8,8
VARIACION 2015 - 2014	-1,2	-2,6	0,2	-2,5	-4,1	-0,9	2,3	2,3	2,0
BRECHA POR SEXO 2001	27,6			31,5			14,1		
BRECHA POR SEXO 2015	19,4			20,7			5,4		

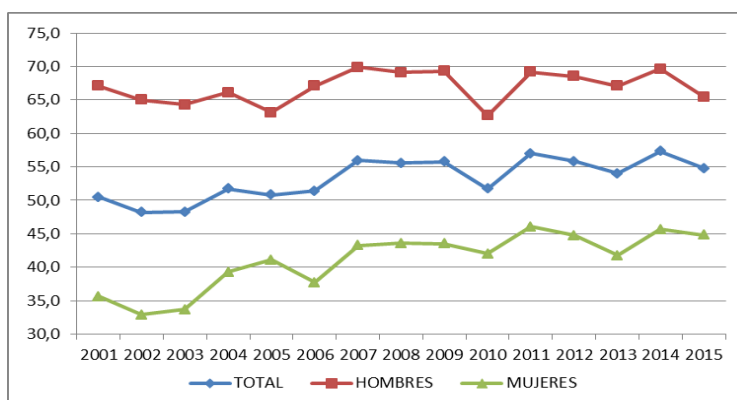
Fuente ECH INE. Datos urbanos 2001 – 2005 total urbano y rural 2006 en adelante.

GRÁFICA 1. TASA DE ACTIVIDAD TOTAL Y POR SEXO (ROCHA 2001–2015)



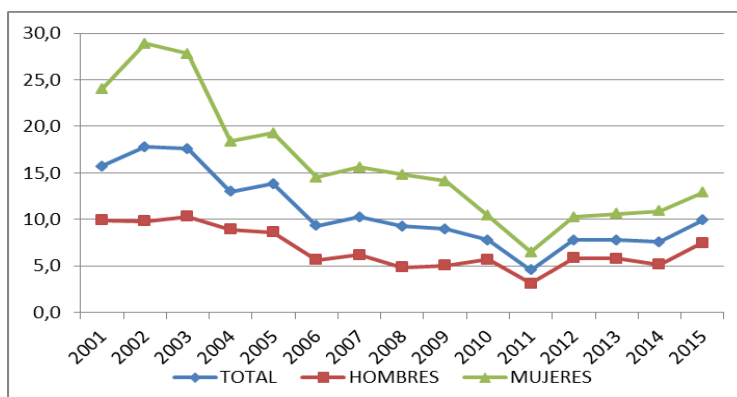
Fuente ECH INE.

GRÁFICA 2. TASA DE EMPLEO TOTAL Y POR SEXO (ROCHA 2001–2015)



Fuente ECH INE

GRÁFICA 3. TASA DE DESEMPLEO TOTAL Y POR SEXO (ROCHA 2001–2015)



Fuente ECH INE.

POBLACIÓN TOTAL POR CONDICIÓN DE ACTIVIDAD ECONÓMICA

La población del departamento de ROCHA se estima en 73.850 personas. De esta población aproximadamente 43.6% se declara como ocupada para el promedio del año 2015 (32.200 ocupados aproximadamente). Un porcentaje mayor del total de población se encontraba ocupado el año anterior (45.7%) mientras que en el año 2008 este indicador se ubicaba en un registro similar al observado en 2015 (43.7%). En cuanto a los desocupados de ROCHA constituyen el 4.8% del total de población del departamento, lo que supone aproximadamente 3.520 personas desocupadas en el promedio del año 2015 y representa una tasa de desempleo de 9.9% como ya se vio. En 2014 la cantidad de desocupados era menor: 2.750 personas desocupadas; situación que se visualiza también en una menor tasa de desempleo departamental (7.6%). Si consideramos la población económicamente activa (ocupados y desocupados) para 2014 era de aproximadamente 36.200 personas, mientras que para 2015 se registra un descenso que sitúa esta cantidad en 35.700 personas aproximadamente. Esta es la población en edad de trabajar (mayor de 14 años) que sale al mercado laboral en busca de empleo o

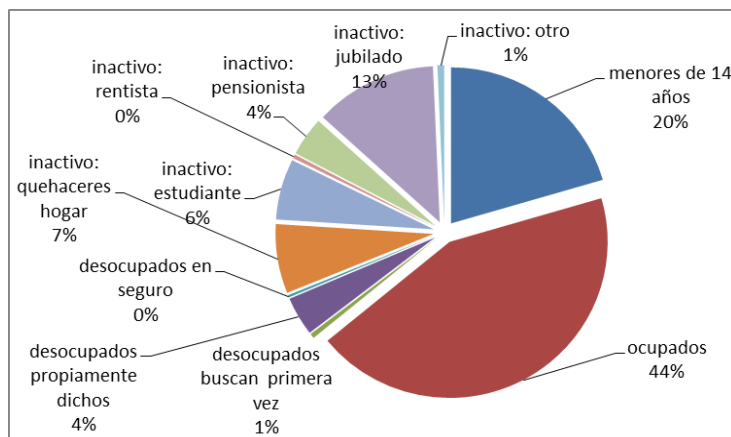
que está trabajando y que constituyen la fuerza laboral departamental. Por otra parte se destaca que 20.5% de la población tiene menos de 14 años (15.100 personas) y 31.2% es inactiva económicamente (23.000 personas aproximadamente).

CUADRO 2. POBLACIÓN TOTAL POR CONDICIÓN DE ACTIVIDAD ECONÓMICA (ROCHA 2008 - 2015)

CONDICIÓN DE ACTIVIDAD ECONÓMICA	TOTAL (%) 2008	TOTAL (%) 2009	TOTAL (%) 2010	TOTAL (%) 2011	TOTAL (%) 2012	TOTAL (%) 2013	TOTAL (%) 2014	TOTAL (%) 2015	CANTIDAD 2015
Menor de 14 años	21,3	22,1	20,8	21,2	20,1	21,1	20,3	20,5	15.135
Ocupados	43,7	43,5	40,9	44,9	44,6	42,6	45,7	43,6	32.182
Desocupados buscan trabajo primera vez	0,5	0,4	0,6	0,2	0,5	0,5	0,5	0,5	369
Desocupados propiamente dichos	4,1	3,6	2,6	1,8	3,2	3,0	3,1	4,0	2.975
Desocupados en seguro de paro	0,0	0,0	0,0	0,0	0,0	0,1	0,2	0,2	179
Inactivo realiza quehaceres hogar	7,3	7,8	7,5	7,7	6,7	8,4	6,8	7,2	5.296
Inactivo estudiante	6,7	5,8	7,1	6,4	6,7	6,2	6,1	6,3	4.653
Inactivo rentista	0,3	0,3	0,5	0,6	0,4	0,3	0,3	0,4	287
Inactivo pensionista	3,6	4,1	5,1	4,3	5,0	4,1	4,0	4,0	2.986
Inactivo jubilado	11,9	11,8	13,2	11,6	11,8	12,7	12,1	12,6	9.284
Inactivo otro	0,6	0,7	1,6	1,3	1,1	1,2	1,0	0,7	509
TOTAL	100,0	100,0	100,0	100,0	100,0	100,0	100,0	100,0	73.855

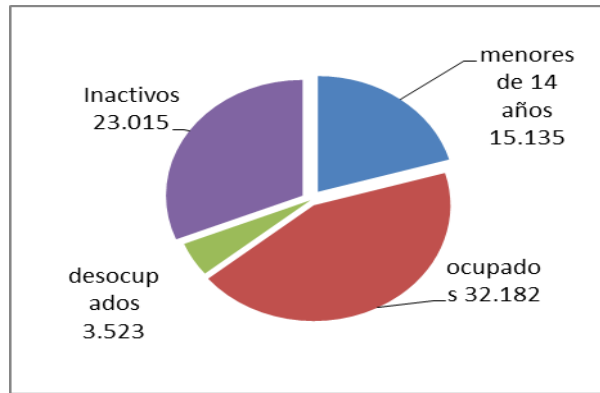
Fuente Unidad Estadística MTSS en base ECH INE. (*) Se presentan también la cantidad promedio de personas en seguro de desempleo en función de datos de BPS.

GRÁFICA 4. CONDICIÓN DE ACTIVIDAD ECONÓMICA ROCHA 2015 (PORCENTAJE)



Fuente Unidad Estadística MTSS en base a ECH INE.

GRÁFICA 5. CONDICIÓN DE ACTIVIDAD ECONÓMICA ROCHA 2015 (CANTIDAD)

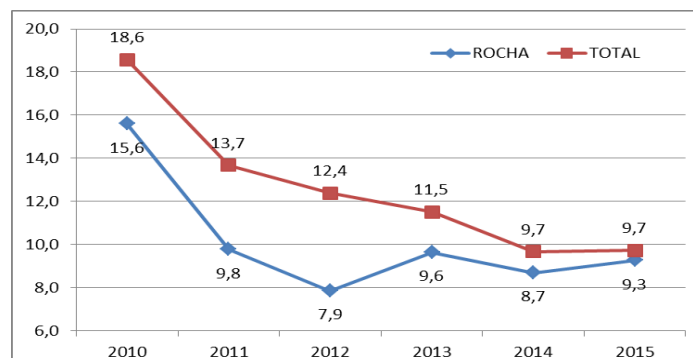


Fuente Unidad Estadística MTSS en base a ECH INE.

POBREZA

Si consideramos el nivel de pobreza del departamento esta se ubica en 9.3% de la población total del departamento (6.850 personas pobres) lo que supone un aumento de 0.6 décimas de punto porcentual respecto al año anterior 2014 cuando la pobreza era de 8.7%. A nivel nacional la pobreza se ubica en 9.7% para 2015, similar registro observado para 2014 para todo el país. El departamento que presenta los indicadores más altos en cuanto a pobreza es Rivera con 16.5% de la población por debajo de la línea de pobreza mientras que Flores es el departamento menos pobre del país con 1.8% de su población en situación de pobreza. Como se observa en la gráfica siguiente la pobreza en ROCHA ha disminuido entre 2010 y 2012 alcanzando a 7.9% de la población para este último año, para luego aumentar en 2013 (a 9.6%), y volviendo a disminuir para 2014 (8.7%). Para el año 2015 a la interna del departamento los niveles de pobreza son distintos según la condición de actividad económica de las personas. Así solamente 5.4% de los ocupados son pobres mientras que en las personas desempleadas la pobreza se ubica en 28% para los desocupados propiamente dichos. Por otra parte 17.9% de los menores de 14 años de ROCHA se encuentran en situación de pobreza.

GRÁFICA 6. POBREZA ROCHA TOTAL PAÍS 2010 – 2015



Fuente Unidad Estadística MTSS en base a ECH INE.

CUADRO 3. POBLACIÓN TOTAL POR CONDICIÓN DE ACTIVIDAD ECONÓMICA Y POBREZA (ROCHA 2015)

CONDICIÓN DE ACTIVIDAD	NO POBRE (%)	POBRE (%)	TOTAL (%)
Menores de 14 años	82,1	17,9	100,0
Ocupados	94,6	5,4	100,0
Desocupados buscan trabajo primera vez	93,2	6,8	100,0
Desocupados propiamente dichos	72,0	28,0	100,0
Desocupados en seguro	100,0	0,0	100,0
Inactivo: quehaceres del hogar	84,8	15,2	100,0
Inactivo: estudiante	88,5	11,5	100,0
Inactivo: rentista	100,0	0,0	100,0
Inactivo: pensionista	96,4	3,7	100,0
Inactivo: jubilado	99,9	0,2	100,0
Inactivo: otro	84,3	15,7	100,0
TOTAL	90,7	9,3	100,0
CANTIDAD	67.016	6.839	73.855

Fuente Unidad Estadística MTSS en base ECH INE 2015.

Si en cambio consideramos la pobreza según el método de necesidades básicas insatisfechas (NBI) 35% de la población del departamento presenta al menos una necesidad básica insatisfecha. El departamento que muestra los indicadores más altos en este sentido es Artigas (54.4%) mientras que Montevideo por su parte presenta los registros más bajos en 26.8%. A nivel país este porcentaje es de 33.8% para las personas y 30.7% para los hogares particulares².

OCUPADOS

Como ya se mencionó las personas ocupadas de ROCHA suman 32.182 personas para el promedio del año 2015. De estos el 57.8% son hombres y el 42.2% son mujeres (18.589 hombres y 13.593 mujeres respectivamente). En cuanto a la distribución por edad de la población ocupada, se destaca que aproximadamente la cuarta parte de los ocupados se ubica entre los 30 y 39 años (24.9%) mientras que 23.3% lo hace entre los 40 y 49 años. Por otra parte, 12.5% de los ocupados son jóvenes de 14 a 24 años. Porcentajes similares se registran para la totalidad de ocupados del país para dichos tramos de edad (23%, 23.9% y 13.1% respectivamente).

En cuanto al nivel educativo de los ocupados de ROCHA, presentan un nivel educativo menor que el nivel educativo promedio de los ocupados del país. Mientras que a la interna del colectivo de ocupados del departamento, las mujeres ocupadas presentan mayor nivel educativo que los varones ocupados. Pero aun así estas últimas presentan mayores dificultades para acceder al mercado de trabajo en el departamento, como ya se observó. Mientras que 32.8% de los varones posee nivel educativo primario, en las mujeres este porcentaje se ubica en un registro menor: 19.7% del total de ocupadas.

² Atlas Sociodemográfico y de la desigualdad del Uruguay. Fascículo 1. Las necesidades básicas insatisfechas a partir de los Censos 2011. Juan José Calvo (coordinador) y otros. 2013, Programa de Población, Unidad Multidisciplinaria, Facultad de Ciencias Sociales, Universidad de la República.

En el ciclo básico los varones presentan un nivel de participación de 24.7%, mientras que prácticamente una quinta parte de las ocupadas (19.3%) presenta dicha educación. Es en la educación media superior secundaria donde las ocupadas sobrepasan porcentualmente la participación de los varones (22.4% y 13% respectivamente). Mientras que en el otro extremo educativo, 18% de las mujeres ocupadas alcanzan niveles educativos terciarios (magisterio, profesorado, universidad completa o incompleta), mientras que en los varones este porcentaje es 3 veces menor: 6.6%. A nivel nacional un porcentaje mayor (23.1%) de los ocupados del país posee educación terciaria.

CUADRO 4. OCUPADOS POR SEXO Y NIVEL EDUCATIVO (ROCHA – TOTAL PAÍS 2015)

NIVEL EDUCATIVO	HOMBRE (%)	MUJER (%)	TOTAL (%)	TOTAL PAÍS (%)
Sin instrucción/Primaria	32,8	19,7	27,3	21,4
Ciclo Básico	24,7	19,3	22,4	19,3
E.M. Sup. Sec.	13,0	22,4	17,0	17,4
E.M. Tecnológica	0,1	0,0	0,1	1,6
Ed. Técnica	22,9	20,5	21,9	17,1
Magist./Prof.	0,6	6,7	3,2	3,2
Terc./Universidad inc	2,4	5,3	3,6	9,6
Terc./Univ.comp./Posg	3,6	6,1	4,6	10,3
TOTAL	100,0 (18.589 Personas)	100,0 (13.593 Personas)	100,0 (32.182 Personas)	100,0

Fuente Unidad Estadística MTSS en base a ECH INE.

Considerando la actividad económica en donde los ocupados se desempeñan (ocupación principal) se destaca que las 2 actividades que más empleo generan son: el comercio y las actividades vinculadas a la agricultura y pesca. El primero da empleo al 17.6% de los ocupados de ROCHA (5.700 empleos) y la agricultura emplea a 16.6% de los ocupados (5.300 empleos aproximadamente). Con porcentajes menores se encuentran luego la construcción (9.6%) y la industria manufacturera (9.5%) lo que implica 3.100 y 3.000 empleos aproximadamente.

Analizando la evolución del empleo de 2008 a 2015 por ramas de actividad económica, se observa que 3 actividades muestran un retroceso en su peso en el empleo: la agricultura, que desciende 3.1 puntos porcentuales en su participación en el empleo, la administración pública y defensa, y la enseñanza, las cuales descienden ambas 2.2 puntos porcentuales en dichos años. Mientras que por el contrario, otras 3 ramas de actividad económicas muestran un incremento en su peso en el empleo departamental: el comercio, la industria manufacturera, y las actividades inmobiliarias, empresariales de alquiler e información (1.7, 1.8 y 1.8 puntos porcentuales respectivamente).

Observando en el corto plazo (2014 – 2015), se observa que los dos cambios más notorios se dan en las actividades de la construcción (que desciende su participación en el empleo en 1.9 puntos porcentuales), y en la industria manufacturera, que por el contrario aumenta en 3 puntos porcentuales su participación en el empleo para dicho periodo interanual.

CUADRO 5. OCUPADOS POR RAMA DE ACTIVIDAD (ROCHA 2008 - 2015)

RAMA DE ACTIVIDAD	TOTAL (%) 2008	TOTAL (%) 2009	TOTAL (%) 2010	TOTAL (%) 2011	TOTAL (%) 2012	TOTAL (%) 2013	TOTAL (%) 2014	TOTAL (%) 2015	CANTIDAD 2015	VARIACIÓN 2015 - 2014	VARIACIÓN 2015 - 2008
Comercio	15,9	16,9	18,1	20,1	21,7	17,4	17,2	17,6	5.661	0,4	1,7
Agricul silvic pesca	19,7	20,3	16,8	18,5	14,0	18,5	17,0	16,6	5.329	-0,4	-3,1
Construcción	9,6	7,8	9,1	9,3	9,6	11,4	11,5	9,6	3.101	-1,9	0,0
Ind. manufacturera	7,6	11,3	8,7	7,8	8,9	7,7	6,5	9,5	3.040	3,0	1,8
Adm Pública y Defensa	9,8	6,8	6,3	6,5	8,1	8,0	7,6	7,6	2.445	0,0	-2,2
Actividades hogares	8,6	9,5	9,6	9,6	7,8	7,0	6,9	7,1	2.291	0,3	-1,5
Salud	4,8	4,6	4,8	5,4	5,7	4,8	5,8	5,0	1.620	-0,8	0,2
Act.inmob.empr.alq.inf.	4,5	2,9	4,7	2,8	5,3	4,5	6,8	6,3	2.025	-0,5	1,8
Enseñanza	6,6	3,9	4,7	4,5	4,7	6,6	4,9	4,4	1.414	-0,5	-2,2
Transp almac y comun	4,1	5,3	4,9	4,9	4,6	4,5	4,8	5,6	1.800	0,8	1,5
Otros serv. com/soc/pers	3,0	5,3	4,4	4,6	3,7	4,0	4,3	3,6	1.167	-0,6	0,6
Hoteles /restaurantes	3,6	4,5	5,6	4,2	3,1	3,4	4,7	5,2	1.668	0,5	1,5
Electricidad gas agua	1,2	0,6	1,6	0,6	2,0	1,4	1,3	1,3	405	0,0	0,1
Intermed. financiera	0,9	0,2	0,6	1,0	0,7	0,5	0,7	0,5	156	-0,2	-0,4
Org. extraterritorial	0,0	0,0	0,1	0,1	0,1	0,1	0,0	0,0	0	0,0	0,0
Minas y canteras	0,1	0,2	0,0	0,2	0,0	0,1	0,2	0,2	60	0,0	0,1
TOTAL	100,0	100,0	100,0	100,0	100,0	100,0	100,0	100,0	32.182		

Fuente Unidad Estadística MTSS en base a ECH INE.

Adrián Rodríguez Miranda en su libro Mapeo de Capacidades Territoriales y Desarrollo Productivo³, plantea que la economía de ROCHA “es una economía de especialización primaria, con presencia importante de alguna agroindustria, y un peso del comercio importante, con una situación más asociada a la frontera y otra al turismo costero. El turismo es una actividad muy relevante, acompañada de la construcción... Las principales especializaciones de Rocha refieren a la cadena arrocerá (fase primaria y molinos) y el turismo (restaurantes y hoteles), este último vinculado a la construcción y el comercio minorista (muy relacionado con la frontera, el tipo de cambio y los free shops). Otra característica del departamento es la especialización en procesamiento de pescado y en la ganadería. También hay alguna especialización en los sectores de la madera y servicios al agro. Es interesante señalar que los indicadores aún no recogen algunos nuevos sectores en el departamento, como la lechería y los olivos, lo que es señal de que todavía no han modificado significativamente el perfil productivo rochense”.

Si consideramos los ocupados por grupo de ocupación se observa que para 2015 casi la cuarta parte de los ocupados (24.1%) trabaja en empleos no calificados (7.800 empleos). Para este grupo se registra sin embargo, un decrecimiento de 2,4 puntos porcentuales de 2008 a 2015 lo que significa que estos empleos disminuyeron en estos años (en 2008 eran 26.6% del total del empleo del departamento).

³ Adrián Rodríguez Miranda, coordinador. Mapeo de Capacidades Territoriales y Desarrollo Productivo. Oportunidades de intervención para el desarrollo local con inclusión. MIEM, MIDES, IECON, FCEA, UDELAR. Enero 2014. Montevideo, Uruguay.

Dentro de estos empleo se destacan los limpiadores y asistentes de limpieza (2.950 empleos aproximadamente) y los peones de varios rubros (agro, minería, transporte, industria, etc.) con 2.200 empleos aproximadamente para 2015.

El segundo grupo ocupacional con peso significativo en el empleo son los trabajos de servicios y ventas con aproximadamente 7.000 empleos en el total (21.7%). Este grupo registra un aumento importante en el periodo 2008 – 2015, incrementando su participación en el empleo en 8.3 puntos porcentuales, ya que para 2008, el 13.4% de total de los ocupados se desempeñaba en este tipo de empleos mientras, que para 2015 pasa a 21.7%, como ya se mencionó. Estos 7.000 empleos se componen con 3.600 empleos vinculados a las ventas, y aproximadamente 3.400 empleos relacionados con los servicios del departamento.

CUADRO 6. OCUPADOS POR OCUPACIÓN (ROCHA 2008 - 2015)

OCUPACIÓN	TOTAL 2008 (%)	TOTAL 2009 (%)	TOTAL 2010 (%)	TOTAL 2011 (%)	TOTAL 2012 (%)	TOTAL 2013 (%)	TOTAL 2014 (%)	TOTAL 2015 (%)	TOTAL CANTIDAD 2015	VARIACIÓN 2015 - 2014	VARIACIÓN 2015 - 2008
Fuerzas Armadas	1,1	0,8	0,8	0,4	0,7	0,7	0,9	1,3	420	0,4	0,2
Poder Ejec/Leg y direct.	7,3	8,5	5,9	6,6	1,3	1,5	2,1	3,4	1.092	1,3	-3,9
Profesional científ. Intel.	6,7	5,7	5,9	5,0	6,2	7,9	5,4	6,0	1.939	0,6	-0,6
Técnicos/prof nivel medio	4,5	3,4	3,8	3,7	5,0	5,4	5,0	3,9	1.248	-1,1	-0,6
Empleados de oficina	9,3	7,8	8,5	10,4	7,8	7,1	7,0	7,4	2.385	0,5	-1,9
Trab. serv. y vendedor	13,4	14,9	17,1	18,0	26,0	22,0	23,9	21,7	6.971	-2,3	8,3
Agric./trab calif agro	11,8	10,7	9,9	10,8	6,9	10,3	8,7	7,7	2.485	-1,0	-4,1
Oficial/operario mec.	14,5	15,5	14,9	13,5	15,0	17,7	15,7	16,3	5.258	0,7	1,8
Operador instalaciones	4,9	6,6	6,6	6,0	6,8	6,0	7,2	8,1	2.615	1,0	3,3
Trabajador no calificados	26,6	26,3	26,5	25,7	24,4	21,6	24,2	24,1	7.769	0,0	-2,4
TOTAL	100,0	100,0	100,0	100,0	100,0	100,0	100,0	100,0	32.182		

Fuente Unidad Estadística MTSS en base a ECH INE.

Observando las personas ocupadas pero por categoría de ocupación se destaca que la mitad de los ocupados son empleados privados (50.5%) mientras que 16.1% son empleados públicos. Respecto a los trabajadores por cuenta propia estos suman 26.5% del total de ocupados. Dentro de estos últimos 23% son trabajadores por cuenta propia con local o inversión.

En la Encuesta Continua de Hogares también se indaga sobre información referida al tamaño de empresa donde las personas trabajan la cantidad de horas trabajadas por semana y la cantidad de trabajos que los ocupados desarrollan. En este sentido se destaca que más de la mitad de los ocupados (51.7%) se emplea en empresas integradas por entre 1 y 4 personas, mientras que en el otro extremo 28.9% lo hace en empresas compuestas por 50 o más trabajadores.

Respecto a la cantidad de horas trabajadas por semana se observa una diferencia importante entre la cantidad de horas trabajadas por hombres y la cantidad de horas trabajadas por mujeres (aspecto observado y mencionado en informes correspondientes a años previos para el departamento). Mientras que las mujeres se concentran en porcentajes mayores en las primeras categorías de menor carga horaria (hasta 20 horas y de 21 a 40 horas de trabajo semanal) los varones se concentran

principalmente en la categoría de entre 41 a 60 horas semanales de trabajo. Así, más de la mitad de los varones ocupados (52.4%) trabajan entre 41 y 60 horas a la semana mientras que solamente 31.4% de las mujeres ocupadas trabaja dicha cantidad de horas en la semana. Mientras que algo más de la cuarta parte de las mujeres ocupadas (26.4%) trabaja hasta 20 horas a la semana, solamente 11.6% de los ocupados varones lo hace. Esto estaría implicando que una parte de las mujeres a diferencia de los hombres trabajan medio tiempo o a tiempo parcial. Seguramente porque trabajan fuera de sus hogares y dentro de los mismos. Esta diferencia se puede vincular con que la inserción laboral de las mujeres continúa siendo más vulnerable que la inserción laboral de los varones. Aquí nos referimos exclusivamente a horas trabajadas considerando el trabajo remunerado. Por otra parte, si consideramos a las personas ocupadas del departamento de forma total (hombres y mujeres) se observa que 43.5% trabaja entre 41 y 60 horas semanales y 34.1% lo hace entre 21 y 40 horas a la semana. A nivel nacional 41.2% de los ocupados del país trabaja entre 41 y 60 horas semanales, mientras que 38.3% lo hace entre 21 y 40 horas semanales.

Finalmente 91.3% de las personas ocupadas del departamento mantiene un solo trabajo mientras que 7.8% de los ocupados trabaja en dos empleos. Sin embargo del total de ocupados del departamento aproximadamente 18.2% busca otro empleo, lo que supone que 5.900 personas ocupadas buscan otro empleo de un total de 32.200 ocupados totales. Profundizando en las razones por las que estos ocupados desean otro empleo, se destaca la búsqueda de un mayor ingreso como la causa en aproximadamente 3.500 personas, porque el trabajo actual no es estable (1.600 de estas personas) y para mejorar las condiciones de trabajo (600 trabajadores aproximadamente), entre otras causas mencionadas.

DESOCUPADOS

Como se planteó anteriormente los desocupados del departamento de ROCHA suman aproximadamente 3.500 personas en el promedio del año 2015 (más precisamente 3.523 personas desempleadas). De estos, el 42.9% son hombres (1.513 hombres) y el 57.1% son mujeres (2.010 mujeres). La cantidad de mujeres desempleadas del departamento es mayor que la cantidad de hombres desempleados, situación que se visualizó ya a partir de una mayor tasa de desempleo femenina (12.9% frente a 7.5% de desempleo masculino). Esta situación de mayor desempleo femenino se verifica en todos los años considerados en el CUADRO 1 (2001 - 2015).

Además de las mujeres, también los jóvenes son castigados en mayor proporción por el desempleo en ROCHA. Desagregando por tramos de edad se aprecia que el desempleo es importante en los jóvenes del departamento, ya que del total de personas desempleadas 53.7% son jóvenes con edades comprendidas entre los 14 y 24 años, y si consideramos un tramo de edad más amplio (de 14 a 29 años), 65.5% de los desempleados de ROCHA son menores de 30 años. Esto significa que de 10 personas desempleados en ROCHA, algo más de 6 tienen menos de 30 años de edad.

En las gráficas y cuadro siguiente se aprecia esta situación con el registro de la tasa de desempleo por sexo y tramos de edad. La tasa de desempleo en los jóvenes de ambos sexos de 14 a 17 años es muy importante, alcanzando 48.2%, para descender luego en el tramo siguiente (de 18 a 24 años) a 30%, y para los jóvenes de 25 a 29 años aún se ubica por encima de la tasa de desempleo promedio (11.5%) para todo el departamento. Si además consideramos por sexo, prácticamente en todos los tramos de edad el desempleo femenino es mayor que el registro de desempleo masculino. Especialmente se observa esta diferencia en los dos primeros tramos de edad (de 14 a 17 y de 18 a 24 años) donde la

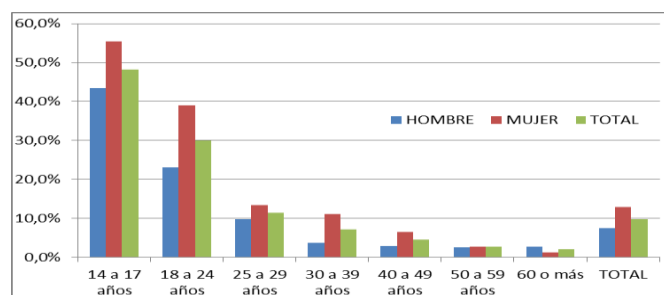
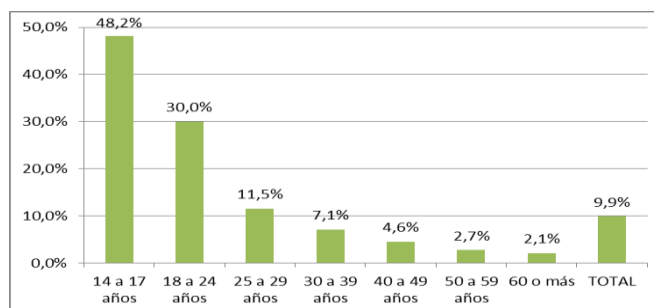
tasa de desempleo femenina es superior a la tasa de desempleo de los varones. Esto indica que entre las mujeres y entre los jóvenes, son las mujeres jóvenes las que especialmente sufren el desempleo en el departamento.

CUADRO 7. TASA DESEMPLEO POR SEXO Y TRAMOS DE EDAD (ROCHA 2015)

TRAMOS DE EDAD	HOMBRE (%)	MUJER (%)	TOTAL (%)
14 a 17 años	43,4%	55,5%	48,2%
18 a 24 años	23,0%	39,0%	30,0%
25 a 29 años	9,9%	13,5%	11,5%
30 a 39 años	3,8%	11,2%	7,1%
40 a 49 años	3,0%	6,6%	4,6%
50 a 59 años	2,7%	2,8%	2,7%
60 o más	2,8%	1,2%	2,1%
TOTAL	7,5%	12,9%	9,9%

Fuente Unidad Estadística MTSS en base a ECH INE.

GRÁFICA 7. TASA DESEMPLEO TOTAL Y POR SEXO SEGÚN TRAMOS DE EDAD (ROCHA 2015)



Fuente Unidad Estadística MTSS en base a ECH INE.

Considerando a los desocupados de ROCHA por nivel educativo, se destaca que presentan un nivel educativo menor que el promedio educativo de desempleados del país, concentrándose en mayores proporciones en los primeros niveles educativos, y en menor proporción en los niveles de educación terciaria. El 22.5% de los desocupados de ROCHA tiene 6 o menos años de educación formal (sin instrucción, primaria completa o incompleta), a nivel nacional 18.7% de los desocupados del país posee este nivel educativo. Mientras que en el otro extremo, 4.6% de los desocupados del departamento ha

alcanzado la educación terciaria, mientras que a nivel de todo el país, 15.1% de los desempleados presenta esta educación.

CUADRO 8. DESOCUPADOS POR SEXO Y NIVEL EDUCATIVO (ROCHA – TOTAL PAÍS 2015)

NIVEL EDUCATIVO	HOMBRE (%)	MUJER (%)	TOTAL (%)	TOTAL CANTIDAD	TOTAL PAÍS (%)
Sin instrucción/Primaria	25,9	20,0	22,5	794	18,7
Ciclo Básico	30,8	37,8	34,8	1.225	28,5
E,M, Sup, Sec.	19,2	22,2	20,9	737	18,9
E,M, Tecnológica	1,4	0,0	0,6	21	3,0
Ed, Técnica	15,8	17,1	16,5	583	15,8
Magist,/Profesorado	1,2	0,0	0,5	18	1,3
Terc,/Universidad inc	5,7	1,8	3,5	123	10,6
Terc,/Univ,comp,/Posg	0,0	1,1	0,6	22	3,2
TOTAL	100,0 (1.513 Personas)	100,0 (2.010 Personas)	100,0 (3.523 Personas)	3.523	100,0

Fuente Unidad Estadística MTSS en base a ECH INE.

Observando la actividad en la cual se desempeñaban los desocupados hay 2 actividades que concentran una tercera parte de los desempleados, estas son: el comercio (concentrando al 19.8% del total de personas desempleadas de ROCHA, lo que supone más de 620 desempleados, y las actividades de alojamiento y servicios de comida (15.2%, 480 personas desempleadas). Mientras que en tercer y cuarto lugar figuran la construcción y la industria manufacturera, anotando 10.4% y 10.2% respectivamente.

Si consideramos por sexo, en las mujeres el comercio y las actividades de alojamiento y servicios de comida son las que presentan mayores porcentajes de mujeres desempleadas (21.6% y 19.4% respectivamente); mientras que para los varones, la construcción y el agro registran los porcentajes más elevados en este sentido (18.4% y 18.5% respectivamente).

CUADRO 9. DESOCUPADOS POR SEXO Y RAMA DE ACTIVIDAD (ROCHA 2015)

RAMA DE ACTIVIDAD	HOMBRE (%)	MUJER (%)	TOTAL (%)	CANTIDAD
Comercio	17,5	21,6	19,8	624
Alojamiento y servicios de comida	9,6	19,4	15,2	479
Construcción	18,4	4,3	10,4	327
Industria manufacturera	13,9	7,3	10,2	320
Actividades administrativas	6,2	11,9	9,4	297
Agropec. Forestación, pesca	18,5	2,1	9,2	289
Actividades de los hogares	1,6	14,7	9,1	286
Servicios sociales y salud	0,0	8,6	4,9	154
Administración pública y defensa	6,5	1,1	3,4	108
Transporte y almacenamiento	6,3	0,0	2,7	86
Otras actividades de servicios	1,6	3,2	2,5	79
Suministro de agua, alc.	0,0	1,3	0,8	24
Enseñanza	0,0	1,2	0,7	22
Información y comunicación	0,0	1,2	0,7	21
Actividades prof. Cient.	0,0	1,1	0,6	20
Entretenimiento y recreación	0,0	1,0	0,6	18
TOTAL	1000 (1.358 Personas)	1000 (1.796 Personas)	1000 (3.154 Personas)	3.154

Fuente Unidad Estadística MTSS en base a ECH INE.
(Se excluyen los que buscan trabajo por primera vez)

Respecto a la ocupación en la cual se desempeñaban los desocupados, se observa que el grupo ocupacional de los trabajos no calificados es el que presenta los mayores porcentajes de participación, con 42.2% del total de desocupados (1.330 desempleados). Mientras que en segundo lugar se ubican los trabajos vinculados a los servicios y ventas, con 31.1% de los desocupados (980 personas desempleadas de estas actividades). Para el resto de las ocupaciones se presentan los porcentajes en el cuadro siguiente con registros menores.

Entre los trabajos no calificados se destacan los limpiadores y asistentes de limpieza y los peones del agro, industria, minería, transporte e industria (1.150 desempleados de los 1.330 desempleados de trabajos no calificados). Por otro lado, aproximadamente 470 desempleados trabajaban en las ventas, mientras que unos 520 lo hacían en servicios.

Considerando por sexo se constata que para las mujeres, las ocupaciones antes mencionadas (servicios y ventas y trabajos no calificados), concentran entre ambas a 84.5% del total de mujeres desempleadas de ROCHA. En el caso de los varones, los trabajos no calificados nuclea a 42.1% de los desempleados varones, mientras la ocupación de oficiales y/o operarios de mecánica y oficios afines, lo hace con el 18,1% de los hombres desempleados del departamento.

CUADRO 10. DESOCUPADOS POR SEXO Y OCUPACIÓN (ROCHA 2015)

OCUPACIÓN	HOMBRE (%)	MUJER (%)	TOTAL (%)	CANTIDAD
Trabajador no calificado	42,1	42,3	42,2	1.332
Trab. serv. y vendedor	16,5	42,2	31,1	982
Oficial/operario mec.	18,1	4,5	10,4	327
Empleados de oficina	6,6	8,7	7,8	246
Operador instalaciones	7,4	0,0	3,2	100
Agric./trab calif agro	6,0	0,0	2,6	82
Fuerzas Armadas	2,0	1,1	1,5	47
Poder Ejec/Leg y directores emp.	0,0	1,1	0,6	20
Técnicos/prof nivel medio	1,3	0,0	0,6	18
TOTAL	100,0 (1.358 Personas)	100,0 (1.796 Personas)	100,0 (3.154 Personas)	3.154

Fuente Unidad Estadística MTSS en base a ECH INE.
(Se excluyen los que buscan trabajo por primera vez)

Según la categoría de ocupación se observa que la mayoría de los desempleados del departamento eran empleados privados (76.6%) mientras que 17.2% de los desempleados son trabajadores por cuenta propia.

Teniendo en cuenta a la totalidad de los desocupados una tercera parte (32.1%) son desocupados de larga duración, o sea hace más de un año que están buscando empleo (aproximadamente 1.000 personas). Si desagregamos por sexo, se observa que de estas 1.000 personas, 750 son mujeres, y 250 son hombres. Esto muestra una vez más, las dificultades que presentan las mujeres para ingresar al mercado de trabajo.

Consultados los desocupados sobre si aportaban a la seguridad social en su trabajo anterior, se destaca que más de la mitad de los desempleados declara que no aportaba a la seguridad social (52.1%). Resulta importante este valor ya que como se verá más adelante el porcentaje de no aporte a la seguridad social para todo el departamento de ROCHA se ubica en el entorno de 34.4%. Si bien ambos indicadores son especialmente altos se puede suponer que los desempleados proceden de empleos de baja calidad, donde justamente el no registro a la seguridad social es mayor que en el resto de los empleos.

Resulta importante conocer las razones por las cuales los desocupados dejaron su trabajo anterior. Así 41% de los desocupados argumentaron dejar su empleo anterior por finalización de la zafra de trabajo (seguramente referido a la zafra de verano vinculada al turismo), mientras que 14.1% argumenta razones familiares, y 12.8% declara otras razones no especificadas.

Por último, la Encuesta también indaga en los mecanismos usados por las personas desempleadas para encontrar empleo o para procurar su propio negocio. Se destaca así que consultar directamente con el empleador es el mecanismo más usado por los desempleados (60.9%), mientras que en segundo lugar se observa que una cuarta parte de los desempleados consulta con amigos o parientes (25.2%).

CALIDAD DEL EMPLEO

La calidad del empleo incluye distintas situaciones del mercado laboral como son el subempleo (con o sin registro simultáneo en la seguridad social) el no registro a la seguridad social y el empleo sin restricciones. El subempleo (con registro o sin registro a la seguridad social) en ROCHA presenta un aumento de 4.1 puntos porcentuales respecto al año anterior ubicándose en 12.3% de los ocupados para 2015. Esto supone que existen aproximadamente 4.000 personas subempleadas en el departamento o lo que es lo mismo del total de ocupados del departamento (32.200) existen 4.000 ocupados que tienen un empleo de menor duración que la jornada normal de trabajo por razones ajenas a su voluntad y que buscan o aceptarían un trabajo suplementario. A nivel nacional se registra también un aumento en este guarismo, pero menor, de 0.5 puntos porcentuales situándose en 7.2% del total de ocupados del país para 2015. Cabe recordar que el subempleo es un concepto que da cuenta del potencial de recursos humanos subutilizados en el mercado de trabajo.

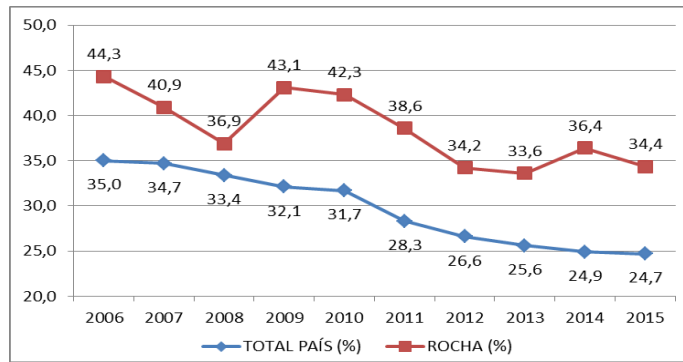
CUADRO 11. SUBEMPLEO - NO REGISTRO A LA SEGURIDAD SOCIAL (TOTAL PAÍS – ROCHA 2006 - 2015)

AÑOS	SUBEMPLEO TOTAL (con registro y sin registro a la seguridad social)		NO REGISTRO A LA SEGURIDAD SOCIAL	
	TOTAL PAÍS (%)	ROCHA (%)	TOTAL PAÍS (%)	ROCHA (%)
2006	----	----	35,0	44,3
2007	----	----	34,7	40,9
2008	----	----	33,4	36,9
2009	8,7	11,0	32,1	43,1
2010	8,6	11,1	31,7	42,3
2011	7,2	5,3	28,3	38,6
2012	7,2	8,4	26,6	34,2
2013	6,7	7,7	25,6	33,6
2014	6,7	8,2	24,9	36,4
2015	7,2	12,3	24,7	34,4

Fuente Unidad Estadística MTSS en base a ECH INE.

Considerando otro aspecto de la calidad del empleo, el no registro a la seguridad social en ROCHA se ubica en 34.4% del total de ocupados, registrando una disminución de 2 puntos porcentuales respecto al año anterior cuando era de 36.4% (2014). Esto supone que de 32.200 ocupados que existen en el departamento, aproximadamente 11.000 no aportan a la seguridad social. Estos trabajadores no acceden a los derechos del sistema de previsión social (cobertura de salud individual y familiar seguro de desempleo y enfermedad jubilación etc.). En la gráfica se observa el comportamiento de este porcentaje desde el año 2006 al 2015 para el departamento y para el total país, notándose que mientras a nivel nacional presenta una tendencia a la baja constante, aunque más pronunciada a partir del año 2010, a nivel departamental presenta un comportamiento a la baja en los primeros años (2006 – 2008), registrando posteriormente un aumento de 2008 a 2009 (ubicándose en 43.1%), para continuar descendiendo hasta 2013 cuando este indicador se ubicaba en 33.6% de los ocupados.

GRÁFICA 8. NO REGISTRO A LA SEGURIDAD SOCIAL (TOTAL PAÍS - ROCHA 2006 – 2015)



Fuente Unidad Estadística MTSS en base a ECH INE.

De todos los aportantes, el 48.6% aporta al BPS y AFAP mientras que 41.8% aporta exclusivamente al BPS. Si solo consideramos a los trabajadores privados del departamento (16.200 personas aproximadamente), el no registro es menor ubicándose en 27.8% de estos trabajadores, lo que implica que aproximadamente 4.500 trabajadores privados no gozan de derechos previsionales en ROCHA.

CUADRO 12. CANTIDAD DE PERSONAS Y PUESTOS COTIZANTES BPS (ROCHA 2005 – 2015)

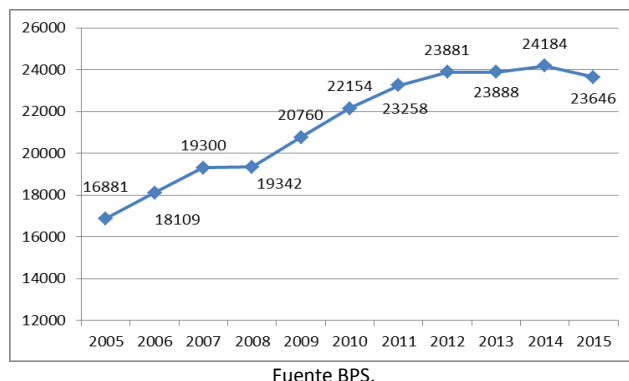
AÑO	CANTIDAD PERSONAS	CANTIDAD COTIZANTES
2005	16.816	16.881
2006	18.031	18.109
2007	19.163	19.300
2008	19.256	19.342
2009	20.647	20.760
2010	22.038	22.154
2011	23.135	23.258
2012	23.737	23.881
2013	23.752	23.888
2014	24.003	24.184
2015	23.416	23.646

Fuente BPS.

En el cuadro anterior y grafica siguiente se presenta la cantidad de personas y puestos cotizantes a BPS desde el año 2005 al 2015 a partir de los registros administrativos de BPS para ROCHA. Se observa que la cantidad de cotizantes presenta una tendencia positiva desde 2005 a 2014 (aunque prácticamente sin aumento de 2012 a 2014) para mostrar luego un descenso de 2.2% para el periodo interanual 2014 - 2015. Esto supone que para este último año la cantidad de cotizantes se ubica en 23.650

aproximadamente. De 2005 a 2015 el aumento en la cantidad de cotizantes en ROCHA fue de 40.1% guarismo superior al aumento registrado a nivel nacional para el mismo periodo, que fue de 38.7%.⁴

GRÁFICA 9. PUESTOS COTIZANTES BPS (ROCHA 2005 – 2015)



Además del no registro a la seguridad social podemos considerar la informalidad como un fenómeno más amplio. Teniendo en cuenta las últimas recomendaciones brindadas por la OIT para medir este fenómeno la ECH incorporó (a partir de 2014) preguntas tratando de captar con mayor certeza el problema. Así un asalariado sería un trabajador informal si no aporta a la seguridad social o si aportando no lo hace por la totalidad del salario, o si en su trabajo no tiene derecho a otros beneficios del empleo, como por ejemplo el cobro de aguinaldos; o vacaciones anuales pagas; o licencia por enfermedad; o el reconocimiento de horas extras a través del pago de éstas, o por medio de compensaciones con días adicionales de licencia. El hecho de no cumplir con alguna de las características mencionadas, implica que el asalariado sea un trabajador informal. Con este nuevo criterio para el año 2015, 28.8% de los asalariados del sector privado del país son considerados trabajadores informales⁵.

Para el caso de ROCHA este porcentaje se ubica en 44.9% de los trabajadores privados. Esto implica que de 10 trabajadores privados algo más de 4 trabajadores presenta por lo menos una de las vulnerabilidad mencionadas a nivel laboral, además del no aporte a la seguridad social que como vimos comprende a una cantidad importante de ocupados.

Si consideramos el no aporte a la seguridad social en las ramas de actividad económica con mayor peso en el empleo, encontramos que las dos actividades anteriormente mencionadas (comercio y agricultura) se ubican por debajo del promedio departamental. En el caso del comercio se ubica inmediatamente debajo del promedio con 30.2% de los trabajadores de esta actividad no aportando a la seguridad social (aproximadamente 1.700 trabajadores de un total de 5.700 ocupados en el

⁴ Estas cifras no coincide necesariamente con la cantidad de personas que declaran aportan a la seguridad social según la Encuesta de Hogares. Esto se debe a la diferencia de fuentes de datos, a que en la Encuesta se incluyen los aportantes al BPS y a otros sistemas jubilatorios, y a que los registros de BPS contabilizan cotizantes (puestos de trabajo) y no personas (una persona puede tener dos puestos de trabajo y aporta por ambos), entre otros aspectos.

⁵ Panorama del Trabajo Decente en Uruguay 2006 - 2015, con perspectiva sectorial. Federico Araya, Leticia Lado. Unidad Estadística. MTSS. 2016.

comercio). Mientras que en la agricultura, el no aporte es 29.2%, lo que supone que de 5.300 empleos vinculados a esta actividad, aproximadamente 1.550 ocupados no están registrados en la seguridad social. En el cuadro se presentan los porcentajes de no aporte para el resto de las ramas de actividad económica en el departamento de ROCHA.

CUADRO 13. APOORTE A LA SEGURIDAD SOCIAL POR RAMA DE ACTIVIDAD (ROCHA 2015)

RAMA DE ACTIVIDAD	APOORTE A LA SEGURIDAD SOCIAL		
	SI APORTA %	NO APORTA %	TOTAL %
Minas y canteras	33,3	66,7	100,0
Construcción	34,9	65,1	100,0
Actividades de los hogares	40,3	59,7	100,0
Otras actividades de servicio	42,4	57,7	100,0
Actividades administrativas	43,6	56,4	100,0
Industria manufacturera	51,7	48,3	100,0
Alojamiento y servicios de comida	52,7	47,3	100,0
Artes entretenimiento recreac.	56,7	43,3	100,0
PROMEDIO DEPARTAMENTAL	65,6	34,4	100,0
Comercio	69,8	30,2	100,0
Agropec. Forestación pesca	70,8	29,2	100,0
Transporte y almacenamiento	71,8	28,2	100,0
Actividades inmobiliarias	75,3	24,7	100,0
Actividades prof. cient.	83,0	17,0	100,0
Información y comunicación	88,7	11,3	100,0
Enseñanza	92,9	7,1	100,0
Servicios sociales y salud	96,9	3,2	100,0
Administración pública y defensa	99,2	0,8	100,0

Fuente Unidad Estadística MTSS en base a ECH INE.

La Encuesta Continua de Hogares también indaga sobre el cobro de aguinaldo para los ocupados. En este sentido aproximadamente 45.8% de los ocupados responde no cobrar aguinaldo por su trabajo (14.750 ocupados de 32.200 ocupados total). Aunque dentro de este total están incluidos todos los ocupados (privados, públicos, patrones, trabajadores cuenta propia con o sin local, miembro de hogar no remunerado, y participantes de programa social de empleo). Si consideramos a los empleados privados únicamente, aproximadamente la cuarta parte no cobra aguinaldo en su trabajo (24.9%), mientras que los trabajadores por cuenta propia (con local y sin local), prácticamente la totalidad de los patrones, los miembros de hogar no remunerado, los miembros de cooperativas de producción, y los trabajadores de programas sociales de empleo, declaran no cobrar aguinaldo por su trabajo. Como era de esperar, el 100% de los empleados públicos recibe aguinaldo por su trabajo.

CUADRO 14. COBRO DE AGUINALDO OCUPADOS SEGÚN CATEGORÍA DE OCUPACIÓN (ROCHA 2015)

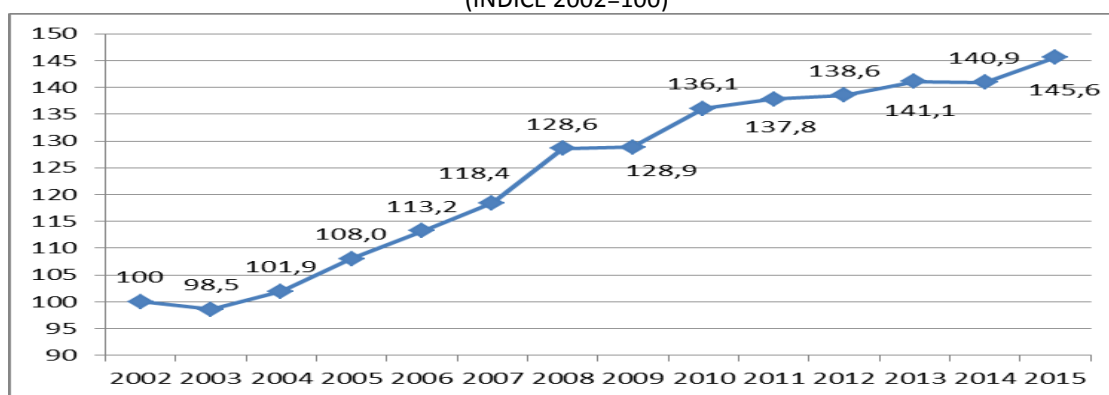
CATEGORÍA DE OCUPACIÓN	COBRA (%)	NO COBRA (%)	TOTAL (%)
Asalariado/a privado	75,1	24,9	100,0
Asalariado/a público	100,0	0,0	100,0
Miembro de cooperativa producción	0,0	100,0	100,0
Patrón	3,1	96,9	100,0
Cuenta propia sin local	0,0	100,0	100,0
Cuenta propia con local	0,0	100,0	100,0
Miembro del hogar no remunerado	0,0	100,0	100,0
Trabajador/a de un programa de empleo	0,0	100,0	100,0
PROMEDIO DEPARTAMENTAL	54,2	45,8	100,0

Fuente Unidad Estadística MTSS en base a ECH INE.

EMPRESAS DEPARTAMENTO DE ROCHA⁶

Para el promedio del año 2015 se registran en el departamento de ROCHA 5.477 empresas, registrando un aumento de 41 empresas (0.8%) respecto al año anterior 2014 cuando la cantidad de empresas era de 5.436 empresas. Si consideramos desde el año 2005, se registra un aumento de 32.5% aproximadamente, lo que supone 1.344 empresas más en estos 10 años. Este aumento es apenas superior al registrado para la cantidad de empresas de todo el país para los mismos años, que fue de 32.1%. Como se observa en la gráfica siguiente la cantidad de empresas del departamento presenta una tendencia al alza importante y constante hasta el año 2008, luego continua creciendo, solo que un nivel menor.

GRÁFICA 10. EVOLUCIÓN CANTIDAD DE EMPRESAS ROCHA 2002 - 2015
(ÍNDICE 2002=100)



Fuente Unidad Estadística MTSS en base a BPS. Para cada año se toman valores a diciembre.

⁶ En base a información proporcionada por BPS – ATYR.

CUADRO 15. CANTIDAD DE EMPRESAS (ROCHA 2005 – 2015)

AÑOS	2005	2006	2007	2008	2009	2010	2011	2012	2013	2014	2015	VARIACIÓN 2015 - 2005
PROMEDIO ANUAL CANTIDAD EMPRESAS	4133	4385	4556	4822	5026	5137	5271	5330	5388	5436	5477	1344
VARIACIÓN ANUAL CANTIDAD		252	171	266	204	111	134	59	58	48	41	
VARIACIÓN ANUAL %		6,1%	3,9%	5,8%	4,2%	2,2%	2,6%	1,1%	1,1%	0,9%	0,8%	32,5%

Fuente Unidad Estadística MTSS en base a BPS. Promedio anual.

Si consideramos por tamaño de empresa se destaca que las empresas unipersonales aumentan su participación en el total de empresas del departamento, pasando de ser 39,6% a ser 46,1% en el periodo 2005 – 2015. Mientras que paralelamente las empresas de tamaño micro disminuyen su participación en el total, pasando de ser prácticamente la mitad de las empresas de ROCHA para 2005 (50.4%), a ser 41.8% para 2015. En términos absolutos supone que las empresas micro aumentan en aproximadamente 250 unidades productivas, mientras las unipersonales lo hacen en casi 1.000 unidades en estos años. Por otra parte, para 2015, 87.9% de las empresas presentan entre 1 y 4 ocupados (aproximadamente 5.080 empresas).

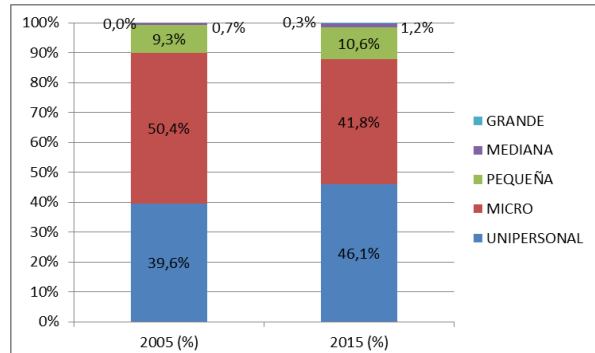
Respecto a las empresas de tamaño pequeño registran un aumento de 1.3 puntos porcentuales pasando de ser 9.3% del total en 2005 a ser 10.6% en 2015 (variación positiva de 215 empresas aproximadamente). En las empresas de tamaño mediano el aumento es de aproximadamente 38 empresas pasando de tener un peso en el total de 0.7% a ser el 1.2% para 2015. Por último las empresas de tamaño grande aumentan su cantidad en 15 unidades pasando de ser 2 empresas en 2005 para ser 19 en el año 2015.

CUADRO 16. CANTIDAD DE EMPRESAS POR TAMAÑO (ROCHA 2005 - 2015)

TAMAÑO DE EMPRESA	2005	2006	2007	2008	2009	2010	2011	2012	2013	2014	2015	VARIACIÓN 2015 - 2005
UNIPERSONAL	1698	1827	1910	2119	2129	2381	2386	2409	2532	2587	2666	968
MICRO	2163	2204	2292	2427	2408	2361	2400	2393	2360	2310	2417	254
PEQUEÑA	398	426	457	503	524	598	616	626	634	626	613	215
MEDIANA	30	39	44	56	53	58	63	68	71	66	68	38
GRANDE	2	3	3	5	6	8	9	9	9	10	19	17
TOTAL	4291	4499	4706	5110	5120	5406	5474	5505	5606	5599	5783	1492
UNIPERSONAL	39,6%	40,6%	40,6%	41,5%	41,6%	44,0%	43,6%	43,8%	45,2%	46,2%	46,1%	6,5
MICRO	50,4%	49,0%	48,7%	47,5%	47,0%	43,7%	43,8%	43,5%	42,1%	41,3%	41,8%	-8,6
PEQUEÑA	9,3%	9,5%	9,7%	9,8%	10,2%	11,1%	11,3%	11,4%	11,3%	11,2%	10,6%	1,3
MEDIANA	0,7%	0,9%	0,9%	1,1%	1,0%	1,1%	1,2%	1,2%	1,3%	1,2%	1,2%	0,5
GRANDE	0,0%	0,1%	0,1%	0,1%	0,1%	0,1%	0,2%	0,2%	0,2%	0,2%	0,3%	0,3
TOTAL	100,0%	100,0%	100,0%	100,0%	100,0%	100,0%	100,0%	100,0%	100,0%	100,0%	100,0%	

Fuente Unidad Estadística MTSS en base a BPS. Total a diciembre de cada año.

GRÁFICA 11. DISTRIBUCIÓN DE EMPRESAS POR TAMAÑO (ROCHA 2005 - 2015)



Fuente Unidad Estadística MTSS en base a BPS.

Respecto a las ramas de actividad económica, se destaca que las actividades que concentran mayor cantidad de unidades productivas en 2015 son: el agro, forestación y pesca con 2.416 empresas (41.8% del total de empresas del departamento para 2015) y el comercio con 1.300 empresas (22.5% del total). En tercer lugar figuran las empresas dedicadas al alojamiento y servicios de comida con un peso de 7.5% en el total en el total de empresas.

Comparando el año 2015 con 2005 se observa que los cambios más significativos en la cantidad de empresas por actividad se observan también en estas 3 ramas de actividad, y en la industria manufacturera. El agro disminuye la cantidad de empresas en aproximadamente 120 unidades productivas en estos 10 años, mientras que por el contrario, el comercio presenta un crecimiento muy superior que ronda las 540 empresas más. En el caso del alojamiento y servicios de comida, el aumento es de 320 empresas, mientras que para la industria se registran 155 unidades productivas más en estos 10 años considerados.

Para el resto de las actividades, la evolución se presenta en el cuadro siguiente.

CUADRO 17. CANTIDAD DE EMPRESAS POR RAMA DE ACTIVIDAD (ROCHA 2005 - 2015)

ACTIVIDAD	2005	2006	2007	2008	2009	2010	2011	2012	2013	2014	2015	2015 (%)	VARIACIÓN 2015 -2014	VARIACIÓN 2015 -2005
Producción agropecuaria forestación y pesca	2537	2549	2610	2649	2594	2562	2550	2522	2529	2476	2416	41,8%	-60	-121
Explotación de minas y canteras	2	2	3	3	3	4	4	5	6	5	6	0,1%	1	4
Industrias Manufactureras	125	154	174	212	209	228	227	239	247	266	280	4,8%	14	155
Suministro electricidad gas vapor	1	2	2	2	2	3	2	3	2	1	2	0,0%	1	1
Suministro de agua; alcantarillado saneamiento	10	11	12	16	14	12	11	12	11	9	14	0,2%	5	4
Construcción	42	56	56	71	82	102	103	102	95	108	117	2,0%	9	75
Comercio al por mayor y menor	759	859	926	1057	1069	1168	1213	1205	1230	1227	1301	22,5%	74	542
Transporte y almacenamiento	229	241	252	270	269	271	271	294	299	306	317	5,5%	11	88
Alojamiento y servicios de comida	113	133	139	228	239	359	368	346	381	380	432	7,5%	52	319
Informática y comunicación	39	41	45	53	54	54	56	61	70	68	66	1,1%	-2	27
Actividades financieras seguros	15	18	18	16	16	16	14	15	14	18	17	0,3%	-1	2
Actividades inmobiliarias	49	51	58	69	64	72	82	85	82	87	87	1,5%	0	38
Actividades profesionales científicas técnicas	77	83	91	99	107	114	108	106	114	109	114	2,0%	5	37
Actividades administrativas y servicios de apoyo	25	32	31	40	53	74	80	102	104	122	133	2,3%	11	108
Administración pública y defensa	2	2	1	0	0	0	0	1	1	1	2	0,0%	1	0
Enseñanza	28	26	28	29	32	36	38	40	44	46	51	0,9%	5	23
Servicios sociales y salud	47	49	54	59	58	56	53	58	60	62	70	1,2%	8	23
Artes entretenimiento y recreación	26	25	26	32	31	34	36	35	52	40	39	0,7%	-1	13
Otras actividades de servicio	120	118	133	158	167	186	200	219	228	234	246	4,3%	12	126
Act. de los hogares	3	7	7	7	10	12	12	12	10	7	13	0,2%	6	10
Organizaciones y órganos extraterritoriales	0	0	0	0	1	1	1	1	1	1	1	0,0%	0	1
Otras	42	40	40	40	46	42	45	42	26	26	59	1,0%	33	17
TOTAL	4291	4499	4706	5110	5120	5406	5474	5505	5606	5599	5783	100,0%	184	1492

Fuente Unidad Estadística MTSS en base a BPS. Datos a diciembre de cada año.

PROYECTOS PRESENTADOS A LA COMAP EN EL DEPARTAMENTO DE ROCHA 2015⁷

En el año 2015 se presentan para el departamento de ROCHA, 8 proyectos para ser ejecutados bajo este régimen de inversión por una inversión de 8.8 millones de dólares, que se estima generaran una cantidad mínima de empleo (22 empleos). ROCHA no se caracteriza por atraer inversiones bajo este régimen de inversión, ya que del total de lo proyectado a invertir en 2015 y años siguiente (1.828 millones de dólares), el departamento capta solamente el 0.5%, mientras que del total del empleo proyectado para todo el país en este régimen de inversión (2.721 empleos), ROCHA capta 0.8%.

Si consideramos la inversión por rama de actividad, en estos 8 proyectos la actividad que más invierte corresponde a la generación de energía eléctrica (construcción de parque eólico), que proyecta invertir aproximadamente 3 millones de dólares. En segundo lugar se destaca el comercio, con una inversión que ronda 1.8 millones de dólares, y en tercer lugar el transporte y almacenamiento, con una inversión de 1.7 millones de dólares. Cabe destacar que la inversión proyectada en 2015 es inferior a la proyectada en años anteriores, y prácticamente la mitad de la inversión de 2014.

CUADRO 18. CANTIDAD DE PROYECTOS, INVERSIÓN Y EMPLEO A GENERARSE (ROCHA 2009 - 2015)

AÑO	CANTIDAD PROYECTOS	INVERSIÓN EN U\$S	EMPLEO A GENERAR
2009	4	4.522.986	33
2010	12	53.198.423	223
2011	11	19.147.278	73
2012	11	46.420.988	147
2013	11	31.551.413	23
2014	10	16.116.733	33
2015	8	8.898.619	22

Fuente Unidad Estadística MTSS 2009 - 2015.

Proyectos presentados al MTSS antes de ser presentados a COMAP.

En 2009 se presenta además un proyecto a desarrollarse en Rocha y en 4 departamentos más, por una inversión de 4.437.833, en el rubro del comercio, que genera 30 empleos.

En 2015 se presentan además 3 proyectos a desarrollarse en Rocha y en varios departamentos más, por una inversión de 23.279.500, que generan 27 empleos. Dos de estos proyectos son del rubro información y comunicación, mientras que el otro corresponde a actividades financieras y de seguros.

⁷ La ComAp es la Comisión de Aplicación de la Ley de Inversiones, de Promoción y Protección de Inversiones (Ley No 16.906 del 7/1/1998, reglamentada por el Decreto No 455/007 del 26/11/2007), que evalúa, dispone y regula los beneficios tributarios a otorgar a proyectos de inversiones específicas presentados por empresas. La ComAp, para evaluar y considerar elegibles a los proyectos presentados, se basa en una serie de criterios, uno de ellos es la generación de empleo. Como parte del trámite de presentación de proyectos de inversión ante el Estado, estos son presentados primeramente en el Ministerio de Trabajo y Seguridad Social, para luego ser presentados ante dicha Comisión (dirigida por el Ministerio de Economía y Finanzas). Por este motivo, el Ministerio de Trabajo y Seguridad Social, además de integrar formalmente la Comisión, obtiene y procesa la información referida a la creación de empleo. Es importante destacar que esta inversión es solo una parte de la inversión total realizada en el departamento, ya que algunas inversiones no solicitan al Estado los beneficios que otorga este sistema.

CUADRO 19. PROYECTOS, INVERSIÓN, EMPLEO POR RAMA DE ACTIVIDAD (ROCHA 2015)

RAMA DE ACTIVIDAD	CANTIDAD PROYECTOS	INVERSIÓN U\$S POR RAMA	EMPLEO POR RAMA
Suministro de electricidad gas vapor y aire ac.	1	2.961.369	0
Comercio	2	1.864.021	6
Transporte y almacenamiento	1	1.721.850	0
Producción agropecuaria forestación y pesca	2	1.555.000	5
Alojamiento y servicios de comida	2	796.379	11
TOTAL	8	8.898.619	22

Fuente Unidad Estadística MTSS 2015.
Proyectos presentados al MTSS antes de ser presentados a COMAP.

TRABAJADORES EN SEGURO DE DESEMPLEO

El departamento de Rocha registró en 2015 el 1,4% del total de altas al seguro registradas en el país. Este nivel se encuentra en línea con los registros que presenta el departamento desde el 2009. Para lo que va del año 2016, a junio, Río Negro represento un 0,7% del total de altas en el seguro de desempleo. Cabe destacar que el departamento se encuentra entre aquellos con un nivel bajo de altas significando para todo el período un promedio de 1,3% del total del país.

CUADRO 20. DISTRIBUCIÓN ALTAS SEGURO DE DESEMPLEO SEGÚN DEPARTAMENTO

	2009	2010	2011	2012	2013	2014	2015	2016*
Montevideo	43,8%	41,5%	45,5%	48,3%	47,7%	46,5%	52,5%	73,8%
Artigas	2,7%	3,2%	2,7%	2,7%	2,3%	2,6%	2,2%	1,4%
Canelones	12,4%	15,2%	14,8%	13,4%	14,0%	14,4%	13,0%	7,0%
Cerro Largo	1,5%	1,6%	2,1%	1,6%	1,6%	1,9%	1,4%	0,9%
Colonia	3,5%	4,3%	2,6%	4,0%	3,6%	4,6%	4,1%	1,9%
Durazno	1,1%	1,3%	0,9%	0,8%	1,0%	0,8%	1,0%	0,4%
Flores	0,6%	0,5%	0,5%	0,4%	0,5%	0,5%	0,6%	0,3%
Florida	1,5%	1,6%	1,1%	1,0%	0,9%	0,9%	0,9%	0,5%
Lavalleja	1,4%	1,2%	0,9%	1,1%	1,2%	1,4%	1,0%	0,6%
Maldonado	8,9%	8,8%	8,4%	8,7%	9,0%	9,3%	7,0%	5,1%
Paysandú	5,5%	4,3%	4,0%	3,4%	3,3%	2,7%	2,8%	1,2%
Río Negro	1,6%	1,3%	1,2%	1,5%	1,4%	1,3%	1,1%	0,5%
Rivera	2,4%	2,1%	1,9%	1,7%	2,0%	1,7%	2,2%	1,6%
Rocha	1,3%	1,3%	1,4%	1,5%	1,4%	1,5%	1,4%	0,7%
Salto	3,2%	4,6%	3,1%	2,9%	2,8%	3,0%	2,5%	1,5%
San José	3,8%	2,7%	3,7%	2,9%	3,0%	2,7%	2,4%	1,0%
Soriano	1,7%	1,4%	1,7%	1,5%	1,9%	1,6%	1,4%	0,7%
Tacuarembó	2,1%	2,2%	2,3%	1,6%	1,3%	1,3%	1,6%	0,3%
Treinta y Tres	0,9%	0,9%	1,1%	0,8%	0,9%	1,2%	1,0%	0,6%
Total país	6095	5948	6331	7643	8486	8240	10398	11268

Fuente: Elaboración Unidad Estadística, en base a BPS
 (*) Promedio calculado con datos Enero - Junio

Desde al año 2009 a la fecha, el nivel mínimo alcanzado fue de casi 77 altas mensuales en 2010, y el máximo se alcanzó en el año 2015 con un promedio de casi 141. Como dato relevante tenemos que desde 2009 que se registraron 79 altas promedio se vio una tendencia siempre creciente llegando en 2015 a las 141 ya mencionadas más arriba, manteniendo durante el período la tendencia ascendente del total del país. A partir de 2016 se registra una fuerte baja, llegando en el primer semestre, a 75 altas mensuales de promedio.

CUADRO 21. DISTRIBUCIÓN ALTAS SEGURO DE DESEMPLEO SEGÚN CAUSAL

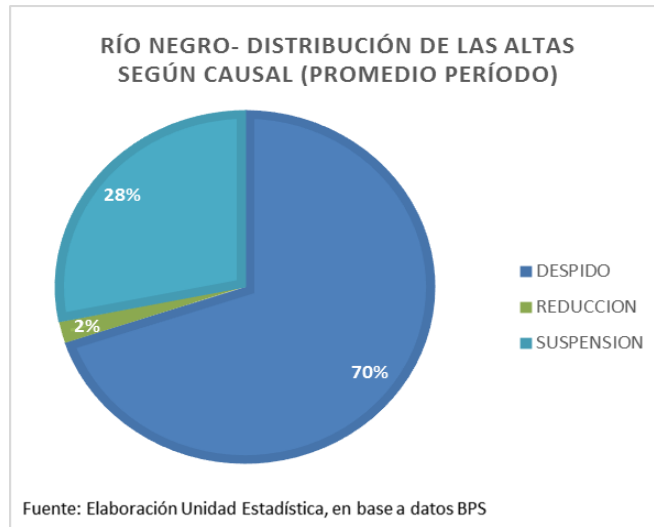
Promedios mensual	Despido	Reducción	Suspensión	Total
2009	51,8	2,8	24,6	79,3
2010	55,4	0,7	20,8	76,8
2011	66,2	0,2	22,8	89,2
2012	81,5	0,7	33,8	116,0
2013	91,6	1,8	28,5	121,9
2014	83,3	4,8	38,1	126,2
2015	94,3	3,7	42,9	140,8
2015*	109,0	2,0	57,3	168,3
2016*	64,8	2,2	8,0	75,0
Variación 2016-2015	-41%	8%	-86%	-55%
Participación por Causal	Despido	Reducción	Suspensión	Total
2009	65,4%	3,6%	31,0%	100,0%
2010	72,1%	0,9%	27,0%	100,0%
2011	74,2%	0,2%	25,6%	100,0%
2012	70,3%	0,6%	29,2%	100,0%
2013	75,3%	1,4%	23,2%	100,0%
2014	66,1%	3,8%	30,2%	100,0%
2015	66,9%	2,6%	30,5%	100,0%
2015*	64,8%	1,2%	34,1%	100,0%
2016*	86,4%	2,9%	10,7%	100,0%

Fuente: Elaboración Unidad Estadística, en base a BPS
 (*) Promedio calculado con datos Enero – Junio

Como vemos en la tabla, si comparamos el primer semestre de 2015 con el de 2016 vemos una fuerte caída, del orden de 55% pasando de más de 168 a 75 altas mensuales.

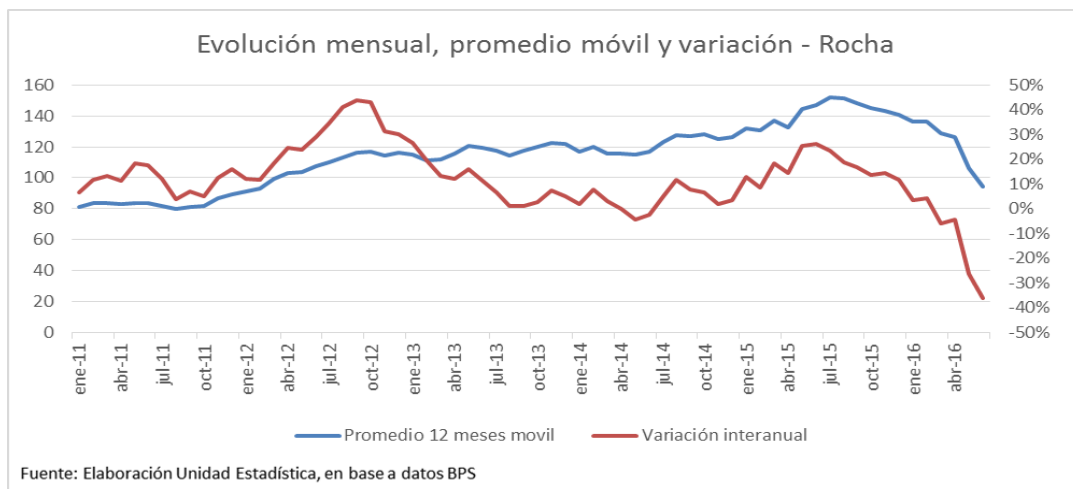
En cuanto a las causales podemos ver cierta estabilidad en la participación del total de altas durante todo el período 2009-2015. Promediando despidos un 70%, reducción 2% y suspensión 28%.

Si bien solo tenemos datos del primer semestre de 2016, pero comparándolo con igual período de 2015, esto cambia, sobre todo por la gran baja que registra la causal suspensión (86%) pasando de casi 57 personas por mes a 8. Las otras causales también disminuyen pero lo hacen de una manera sensiblemente menor.



En lo que va del 2016, y comparado con igual período 2015, se ve que la utilización de las causales suspensión y reducción casi desaparecen estableciéndose la causal despido como la única de relevancia real representando el 87% del total de altas.

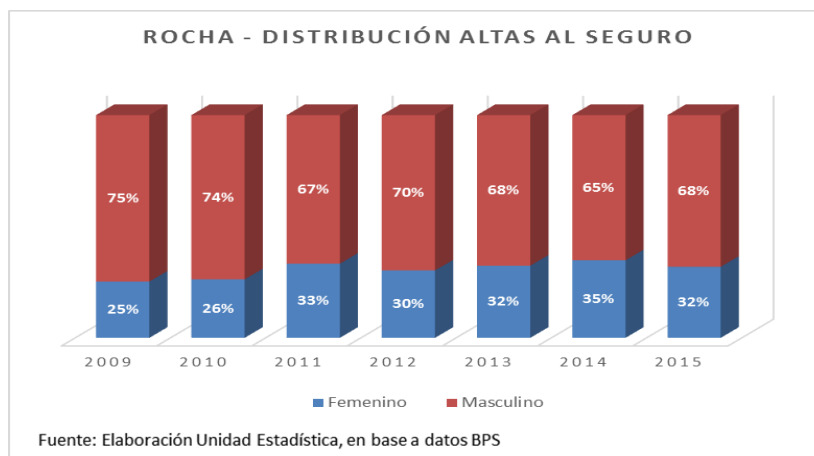
El siguiente gráfico resulta útil a la hora de analizar la existencia de tendencias en las altas al seguro. La serie promedio doce meses móvil permite ver de manera suavizada las tendencias/comportamiento que va configurando la serie de altas mensuales, mientras que la serie de variación interanual de la serie promedio doce meses móvil (es decir, variación entre el promedio doce meses a jun-16 y el promedio doce meses a jun-15) nos permite ver el ritmo al cual se configura dicha tendencia.



Analizando el promedio móvil doce meses podemos observar que, a partir de julio 2011, el departamento presenta una clara tendencia al alza, pasando de un poco más de 80 personas por mes, hasta llegar en mayo 2013 a 121 personas. A partir de ahí hasta el mitad de 2014 el promedio móvil se mantiene cercano a ese guarismo intercambiando subas y bajas. Para luego aumentar

consistentemente hasta el final de 2015 donde empieza un claro descenso para ubicarnos a junio de 2016 en casi los registros iniciales.

Si analizamos la distribución de las altas entre los sexos, la participación de las mujeres va en aumento lento pero sostenido para los años bajo análisis. Durante el período las mujeres comenzaron representando casi 1 de cada 4 altas para terminar el período representando 1 de cada 3.



El comportamiento por sexo de las altas de seguro de desempleo tenemos que los hombres pasan en 2009 de casi 60 altas mensuales a casi 100 en 2015, siendo en el período un aumento de punta a punta de 62%. Las mujeres por su parte pasan de 20 altas mensuales a casi 45, un aumento de un 125%.

En el primer semestre de 2016 como ya habíamos visto, se registra una caída drástica en las altas de seguro, es importante notar para este análisis por sexo, que la reducción tanto en hombres como mujeres se da en casi iguales guarismos, 54% para mujeres y 56% para hombres. También en ambos casos se da que la causal que más disminuyó fue la causal suspensión y en ambos casos su reducción fue del 86%.

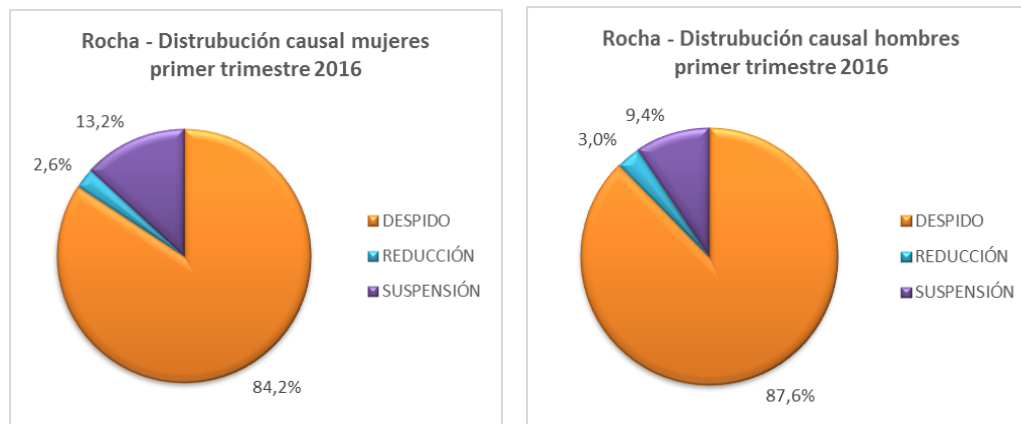
Tanto para hombres como para mujeres la causal más utilizada en el período fue despido seguida por suspensión y última reducción. En los hombres hay clara ventaja para el despido alcanzando para el período un promedio de 74,3% del total de altas mientras que las mujeres hay una ventaja más leve siendo despido la principal causal con 60% y suspensión 38%.

CUADRO 22. DISTRIBUCIÓN ALTAS SEGURO DE DESEMPLEO SEGÚN SEXO

Promedio	Femenino			Total	Masculino			Total
	Despido	Reducción	Suspensión		Despido	Reducción	Suspensión	
2009	11,8	0,3	8,0	20,0	40,1	2,5	16,7	59,3
2010	13,0	0,3	6,8	20,2	42,4	0,3	13,9	56,7
2011	19,2	0,1	10,4	29,7	47,0	0,1	12,4	59,5
2012	21,3	0,1	13,8	35,1	60,3	0,6	20,1	80,9
2013	26,3	0,7	12,5	39,5	65,0	0,9	16,5	82,4
2014	24,2	2,1	17,7	43,9	59,2	2,7	20,4	82,3
2015	25,1	1,8	18,1	44,9	69,2	1,9	24,8	95,9
2015 (ene-jun)	29,3	1,0	24,7	55,0	79,7	1,0	32,7	113,3
2016 (ene-jun)	21,3	0,7	3,3	25,3	43,5	1,5	4,7	49,7
Var. Interanual	-27%	-33%	-86%	-54%	-45%	50%	-86%	-56%
	Femenino			Total	Masculino			Total
	Despido	Reducción	Suspensión		Despido	Reducción	Suspensión	
2012	60,6%	0,2%	39,2%	100%	74,5%	0,7%	24,8%	100,0%
2013	66,7%	1,7%	31,6%	100%	78,9%	1,1%	20,0%	100,0%
2014	55,0%	4,7%	40,2%	100%	71,9%	3,2%	24,8%	100,0%
2015	55,8%	3,9%	40,3%	100%	72,1%	2,0%	25,9%	100,0%
2015 (ene-jun)	53,3%	1,8%	44,8%	100%	70,3%	0,9%	28,8%	100,0%
2016 (ene-jun)	84,2%	2,6%	13,2%	100%	87,6%	3,0%	9,4%	100,0%

Fuente: Elaboración Unidad Estadística, en base a BPS

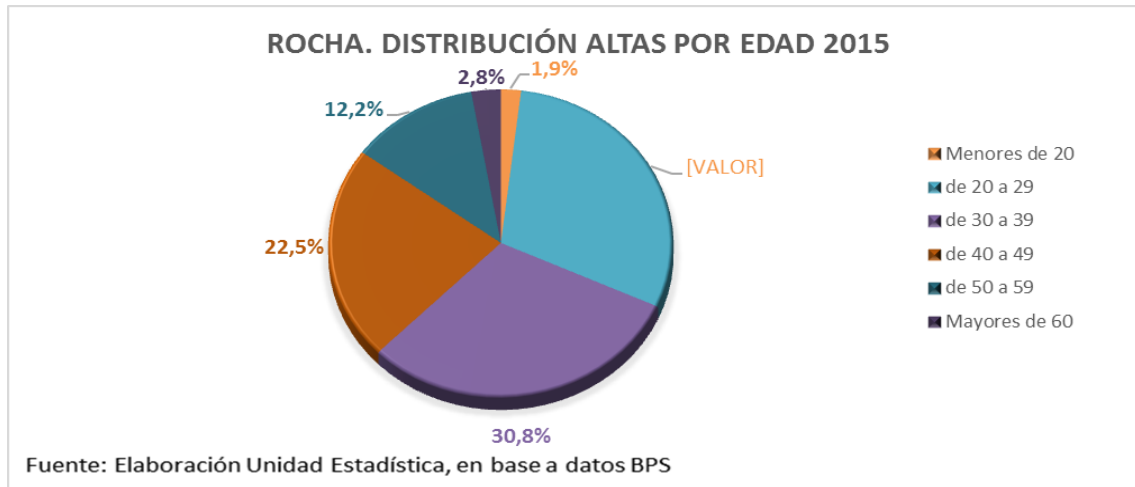
Para el período Enero-Junio 2016, en mujeres el despido representó el 84,2% de las altas, la suspensión el 13,2% y la reducción el 2,6%. En tanto para el mismo período, en los hombres, el despido representó el 87,6% de las altas, la suspensión el 9,4% y la reducción el 3%.



Fuente: Elaboración Unidad Estadística, en base a BPS

Si nos fijamos en la distribución por edad de las altas en el seguro de desempleo, vemos que las franjas mayoritarias son de 20 a 29 y de 30 a 39. Estas 2 franjas se intercambian el liderazgo durante todos los años del período de estudio. En el gráfico más abajo se pone como ejemplo el año 2015.

Si bien se pone como ejemplo la distribución por edad del año 2015 por se la más actual con año cerrado, cabe destacar que durante todo el período, la participación por edad se mantiene estable.



Durante el período enero-junio 2016 todos los tramos etarios disminuyeron fuertemente, el tramo que mostró una disminución más profunda fue el tramo de 20 a 29 con una disminución del 63%, aunque las variaciones fueron muy similares en todos los tramos etarios.

CUADRO 23. DISTRIBUCIÓN PROMEDIO MENSUAL SEGÚN TRAMO DE EDAD

<i>Distribución promedio mensual según tramo de edad</i>							
	Menores de 20	de 20 a 29	de 30 a 39	de 40 a 49	de 50 a 59	Mayores de 60	Total
2009	2,1	22,8	25,2	15,9	10,3	2,9	79,3
2010	1,2	23,8	24,3	16,5	9,6	1,4	76,8
2011	2,2	26,8	27,8	18,5	10,9	3,0	89,2
2012	2,6	33,5	34,4	26,7	15,5	3,3	116,0
2013	2,8	35,1	37,8	26,4	16,5	3,3	121,9
2014	2,3	39,7	36,3	27,2	16,4	4,3	126,2
2015	2,7	42,1	43,3	31,7	17,2	3,9	140,8
2015 (ene-jun)	2,5	50,8	51,2	37,7	20,8	5,3	168,3
2016 (ene-jun)	1,0	18,8	22,3	18,7	10,8	3,3	75,0
Var 2016-2015	-60,00%	-62,95%	-56,35%	-50,44%	-48,00%	-37,50%	-55,45%

Fuente: Elaboración Unidad Estadística, en base a BPS

En la tabla de abajo vemos la participación de la franja etaria en el total de altas del departamento. Como habíamos mencionado más arriba vemos que durante todo el período, las participaciones en el total según edades se mantienen bastante estables.

CUADRO 24. DISTRIBUCIÓN PROMEDIO MENSUAL SEGÚN TRAMO DE EDAD

<i>Participación en el promedio según tramo de edad</i>							
<i>% del total</i>	Menores de 20	de 20 a 29	de 30 a 39	de 40 a 49	de 50 a 59	Mayores de 60	Total
2012	2,2%	28,9%	29,7%	23,0%	13,4%	2,9%	100%
2013	2,3%	28,8%	31,0%	21,7%	13,5%	2,7%	100%
2014	1,8%	31,4%	28,7%	21,5%	13,0%	3,4%	100%
2015	1,9%	29,9%	30,8%	22,5%	12,2%	2,8%	100%
2015 (ene-jun)	1,5%	30,2%	30,4%	22,4%	12,4%	3,2%	100%
2016 (ene-jun)	1,3%	25,1%	29,8%	24,9%	14,4%	4,4%	100%

Fuente: Elaboración Unidad Estadística, en base a BPS

En la siguiente tabla se presenta, por un lado, el nivel promedio mensual de altas al 2015 y 2016 (Período enero-junio) según la rama de actividad económica, por otro lado, el peso relativo de las distintas ramas de en el total de altas al seguro de desempleo que presentó el departamento en estos 2 años.

**CUADRO 25. VARIACIÓN 2015-2016 ALTA SEGURO DE DESEMPLEO SEGÚN RAMA DE ACTIVIDAD.
PROMEDIO MENSUAL**

RAMA DE ACTIVIDAD	2015 (ene-jun)	2016 (ene-jun)	% Total 2015	% Total 2016
Sin dato	0,0	0,0	0%	0%
Actividades administrativas y servicios de apoyo	3,2	1,5	2%	2%
Actividades de los hogares en calidad de empleadores, actividades indiferenciadas de producción de bienes y servicios de los hogares para uso propio	3,7	2,7	2%	4%
Actividades de organizaciones y órganos extraterritoriales	0,0	0,0	0%	0%
Actividades financieras y de seguros	0,7	0,0	0%	0%
Actividades inmobiliarias	3,7	0,7	2%	1%
Actividades profesionales, científicas y técnicas	1,5	0,5	1%	1%
Adaptación a Uruguay	0,3	0,3	0%	0%
Administración pública y defensa; planes de seguridad social de afiliación obligatoria	2,5	0,3	1%	0%
Alojamiento y servicios de comida	8,8	5,3	5%	7%
Artes, entretenimiento y recreación	0,2	0,3	0%	0%
Comercio al por mayor y al por menor; reparación de los vehículos de motor y de las motocicletas	42,3	16,7	25%	22%
Construcción	48,2	15,0	29%	20%
Enseñanza	2,2	3,5	1%	5%
Explotación de minas y canteras	0,2	0,0	0%	0%
Industrias manufactureras	9,8	5,8	6%	8%
Informática y comunicación	1,7	0,3	1%	0%
Otras actividades de servicio	5,7	1,0	3%	1%
Producción agropecuaria, forestación y pesca	25,7	13,2	15%	18%
Servicios sociales y relacionados con la salud humana	2,3	0,8	1%	1%
Suministro de agua; alcantarillado, gestión de desechos y actividades de saneamiento	0,8	2,8	0%	4%
Suministro de electricidad, gas, vapor y aire acondicionado	0,0	0,2	0%	0%
Transporte y almacenamiento	5,0	3,5	3%	5%
Total	168,3	75,0	100%	100%

Fuente: Elaboración Unidad Estadística, en base a BPS

En ambos años las participaciones relativas de cada actividad se mantienen casi incambiadas siendo el comercio al por mayor y al por menor; reparación de los vehículos de motor y de las motocicletas, la construcción y la producción agropecuaria, forestación y pesca las más importantes, explicando en ambos períodos 2 de cada 3 altas del departamento.

Como ya vimos del año 2015 al 2016 existe una marcada disminución de las altas en el seguro de desempleo, pero este comportamiento no está siendo impulsado por ninguna rama en particular.