

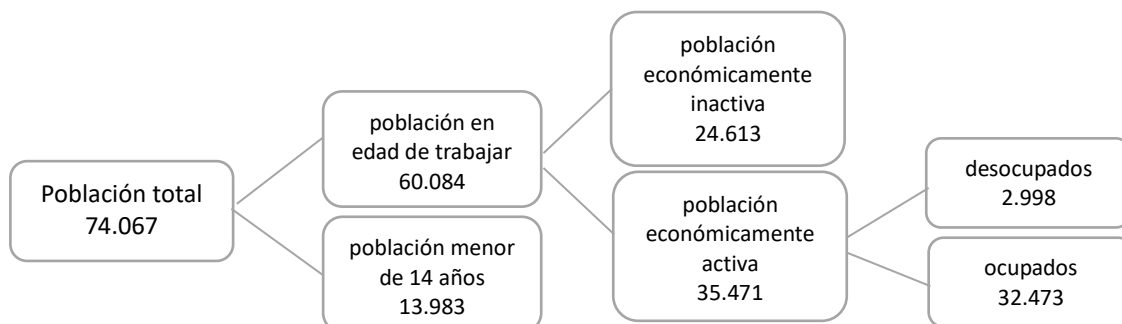
MINISTERIO DE TRABAJO Y SEGURIDAD SOCIAL
UNIDAD ESTADÍSTICA DEL TRABAJO Y LA SEGURIDAD SOCIAL

INDICADORES DE EMPLEO DEPARTAMENTO DE ROCHA 2017

Mag. Camila Vezzano

1. POBLACIÓN

La proyección poblacional realizada por el Instituto Nacional de Estadística (INE) para el año 2017 presenta para el departamento de ROCHA una población de 73.999¹ habitantes, representando al 2,1% de la población total del país. En lo que refiere a su distribución territorial, el 93,6% de la población del departamento se encuentra en entornos urbanos (55.190 personas) mientras que el 6,4% (4.759 personas) lo hace en rurales. Asimismo, un 51,8% son mujeres mientras que el 48,2% son varones.



Fuente: Unidad Estadística-MTSS, en base a ECH-INE 2017.

Si comparamos con el año 2016 se evidencia muy poca variación en la condición de actividad económica. Los desocupados para ese año representaban un 4,2% (3.139 personas), sufriendo un descenso de 1 décima de punto porcentual para el año analizado que lo sitúa en 4,1% (2.998 personas). En el caso de los ocupados la variación también es muy pequeña, 1 décima de punto porcentual de descenso, registrando un 43,8% para el año 2017 (32.473 personas) cuando en el 2016 eran un 43,9% (32.492 personas). En este sentido, la población económicamente activa (PEA) de ROCHA ha presentado un pequeño descenso de 3 décimas de punto porcentual que se expresa en las siguientes variaciones: descenso de 19 ocupados y 141 desocupados. El 18,9% de la población del departamento es menor de 14 años (13.983 personas), registrando un aumento de 7 décimas de punto porcentual respecto al año anterior (13.450 personas). En lo que refiere a la población inactiva, en el año analizado se registra un descenso de 4 décimas de punto porcentual pasando de 24.898 personas para el año 2016 a 24.613 para el año 2017.

En la tabla I se presenta una mayor desagregación sobre la población de ROCHA según condición de actividad económica. Por su propia condición los desocupados e inactivos poseen heterogeneidad interna que nos permite clasificarlos para poder diferenciarlos en el interior de su grupo y analizarlos. Dentro de los desocupados quienes mayor presencia tienen son los desocupados propiamente dichos, unas 2.317 personas (3,1%) con una variación de 5 décimas de punto porcentual respecto al año 2016. En cuanto a los inactivos, de los 5 subgrupos que se encuentran quienes poseen una mayor concentración de población en ROCHA son los estudiantes que son 5.629 personas (7,6%) y quienes realizan los quehaceres del hogar son 5.397 personas (7,3%).

¹ El presente informe se elabora en base al procesamiento de la Encuesta Continua de Hogares (ECH-INE) para el año 2017 y anteriores realizados por la Unidad Estadística del Ministerio de Trabajo y Seguridad Social. Se utiliza como población total del departamento la que surge de la expansión de la muestra de la ECH (74.067 personas). Presenta una mínima diferencia con la estimación de población realizada por el INE para el departamento de ROCHA, Revisión 2013, que es de 73.999 personas para el año 2017.

Tabla I: Población total por condición de actividad económica, Rocha 2016-2017 (%)

	2016	2017	Cantidad 2017
Menores de 14 años	18,8	18,9	13.983
Ocupados	43,9	43,8	32.473
Desocupados: buscan trabajo por primera vez	0,5	0,8	608
Desocupados: propiamente dichos	3,6	3,1	2.317
Desocupados: en seguro de paro	0,1	0,1	73
Inactivo: realiza los quehaceres del hogar	7,3	7,3	5.397
Inactivo: estudiante	7,0	7,6	5.629
Inactivo: rentista	0,4	0,4	273
Inactivo: pensionista	4,6	4,0	2.994
Inactivo: jubilado	13,4	13,0	9.638
Inactivo: otro	1,0	0,9	682
TOTAL	100	100	74.067

Fuente: Unidad Estadística-MTSS, en base a ECH-INE 2016-2017

2. DESARROLLO PRODUCTIVO

Del informe departamental de Oportunidades de inversión en ROCHA (2017)², surge que el departamento cuenta con más de 921 mil ha de uso agropecuario, de las cuales 135 mil ha se destinan principalmente a la agricultura. En 2011, el 70% de estos suelos estaban ocupados por arrozales. El departamento es uno de los principales productores de arroz del país, junto a Treinta y Tres y Cerro Largo. Asimismo, el país es el séptimo exportador de arroz del mundo, y está posicionado como un productor “Premium” en los mercados internacionales. La importancia del arroz en el departamento se ve reflejada en las exportaciones realizadas, para el año 2016 su exportación fue de 76,01 millones de US\$, representando el 72,5% del total de exportaciones del departamento.

El sector forestal ha crecido en todo el país impulsado por la actividad de las plantas de celulosa de UPM y Montes del Plata. En Rocha la superficie forestada se duplicó en la última década y actualmente supera las 40 mil de hectáreas. La mayoría de la producción maderera es remitida, junto con gran parte de los departamentos cercanos, a través del puerto de la Paloma hacia las plantas de celulosa.

La exportación de ganado en pie y de carne ovina para el año 2016³ se encuentran en segundo y tercer lugar respectivamente, muy por debajo del arroz. La primera tuvo una exportación de 10,42 millones de US\$ (9,9%) y la tercera de 8,78 millones de US\$ (8,4%). En lo referente a los destinos de las exportaciones del departamento, los primeros dos receptores son sudamericanos: Brasil por un monto de 19,8 millones de US\$ (18,9%) y Perú con 18,6 millones de US\$ (17,0%). En tercer lugar, se encuentra Turquía por 9,47 millones US\$ (9,0%).

Para el año 2011⁴ la mayor parte del producto bruto interno provino del sector primario en un 25,5% (cultivo de cereales y cría de ganado), seguido por el sector secundario en un 22,0% (agroindustrias y construcción), mientras que el sector terciario generó el 52,4% del producto del departamento (comercio, transporte, comunicaciones, alojamiento y comida, gobierno, enseñanza y salud, otros servicios).

² Uruguay XXI (2017). Oportunidades de inversión. Rocha-Uruguay. Recuperado de <https://bit.ly/2PgzaSd>

³ Uruguay XXI (mayo, 2018). Exportaciones uruguayas de bienes por departamento. Recuperado de <https://bit.ly/2MCJ1oN>

⁴Oficina de Planeamiento y Presupuesto (2016, marzo). Producto Interno Bruto Regional 2008-2011, Principales resultados. Recuperado de <https://bit.ly/2RFHeOP>.

Tabla II: Participación en el PIB. Miles de pesos corrientes y porcentaje, período 2008-2011

	2008		2009		2010		2011	
	Miles de pesos	%	Miles de pesos	%	Miles de pesos	%	Miles de pesos	%
ROCHA	11.542.180	1,8	12.939.782	1,8	14.513.117	1,8	17.547.856	1,9
TOTAL	636.150.907	100,0	714.523.446	100,0	808.078.503	100,0	926.356.145	100,0

Fuente: Producto Interno Bruto Regional 2008-2011. Principales resultados. OPP, marzo 2016.

Tabla III: Distribución del Valor Agregado Bruto de Rocha por sector de actividad, 2011 (%)

	Primarias	Secundarias	Comercio, transporte, comunicaciones, alojamiento y comida	Gobierno, enseñanza y salud	Otros servicios	VAB a precios básicos
ROCHA	25,5	22,0	16,7	18,0	17,8	100,0
TOTAL	10,3	25,0	24,4	16,3	24,0	100,0

Fuente: Producto Interno Bruto Regional 2008-2011. Principales resultados. OPP, marzo 2016.

3. MERCADO LABORAL

Los principales indicadores de empleo nos permiten aproximarnos al comportamiento del mercado laboral del departamento de ROCHA. En la tabla IV se presenta el promedio de la tasa de actividad, empleo y desempleo total y por sexo del departamento en el período de años 2001-2017.

Tabla IV: Tasas de actividad, empleo y desempleo total y por sexo. Rocha 2001-2017 (%)

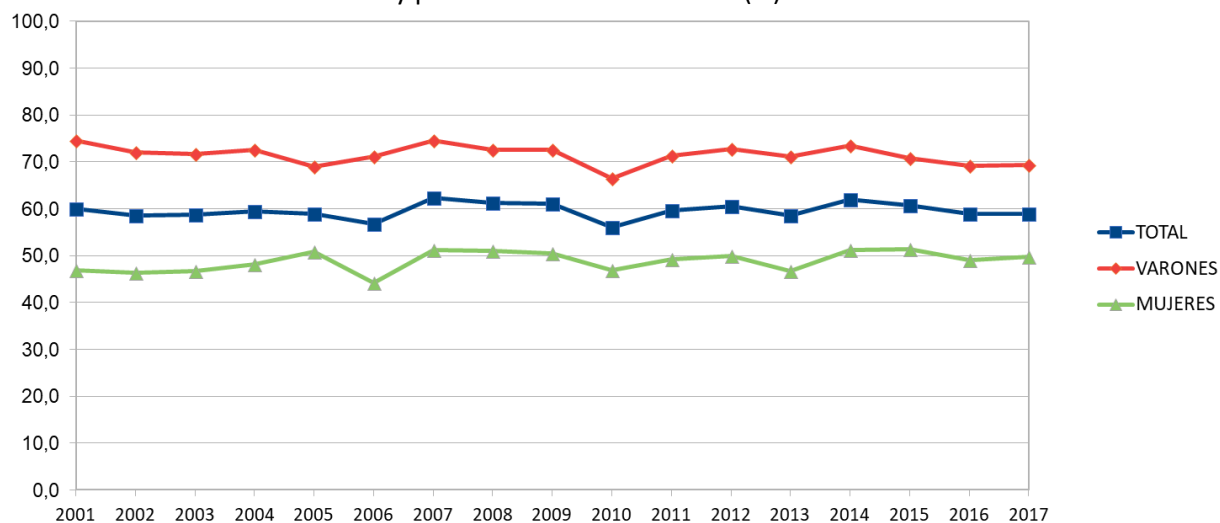
AÑO	TASA DE ACTIVIDAD			TASA DE EMPLEO			TASA DE DESEMPLEO		
	TOTAL	VARONES	MUJERES	TOTAL	VARONES	MUJERES	TOTAL	VARONES	MUJERES
2001	60,0	74,5	46,9	50,5	67,1	35,6	15,7	9,9	24,0
2002	58,6	72,1	46,3	48,2	65,0	32,9	17,8	9,8	28,9
2003	58,7	71,7	46,7	48,3	64,3	33,7	17,6	10,3	27,8
2004	59,5	72,6	48,2	51,7	66,1	39,3	13,0	8,9	18,4
2005	58,9	69,0	50,9	50,8	63,1	41,1	13,8	8,6	19,3
2006	56,7	71,1	44,1	51,4	67,1	37,7	9,3	5,6	14,5
2007	62,3	74,5	51,2	55,9	69,9	43,3	10,2	6,2	15,6
2008	61,2	72,6	51,1	55,6	69,1	43,6	9,3	4,8	14,8
2009	61,0	72,5	50,5	55,8	69,3	43,5	9,0	5,0	14,1
2010	56,1	66,4	46,9	51,7	62,7	42,0	7,8	5,7	10,4
2011	59,7	71,4	49,3	57,0	69,2	46,1	4,6	3,1	6,5
2012	60,5	72,8	49,9	55,8	68,5	44,8	7,8	5,9	10,2
2013	58,6	71,2	46,7	54,0	67,1	41,7	7,8	5,8	10,6
2014	62,0	73,4	51,2	57,3	69,6	45,7	7,6	5,2	10,9
2015	60,8	70,8	51,4	54,8	65,5	44,8	9,9	7,5	12,9
2016	58,9	69,1	49,1	53,7	64,7	43,1	8,8	6,3	12,2
2017	59,0	69,3	49,7	54,0	64,1	44,9	8,5	7,4	9,8
TOTAL PAÍS	62,9	71,6	55,0	57,9	66,9	49,8	7,9	6,6	9,5

Fuente: Unidad Estadística-MTSS, en base a ECH-INE.

La oferta de empleo, medida a través de la *tasa de actividad*, indica el porcentaje de población que se encuentra en edad de trabajar (PET) y que a su vez es económicamente activa (PEA). Desde el año 2001 esta tasa ha sufrido pequeñas variaciones en ROCHA (gráfico 1), la mayor variación ha sido de casi 6 puntos porcentuales y fue del año 2006 (56,7%) al año 2007 (62,3%). Comparando los años 2016 y 2017, la tasa aumentó 1 décima de punto porcentual ubicándose en 59,0%. Tanto varones como mujeres presentan un muy leve aumento de la tasa de actividad, los primeros de 2 décimas de punto porcentual (69,3%) mientras que las segundas lo hacen en 6 décimas de punto porcentual (49,7%) respecto al año 2016. La diferencia entre sexos es de casi 20 puntos porcentuales, destacando una amplia brecha de la tasa de actividad según sexo. El promedio país de la tasa de actividad es de 62,9%, casi 4 puntos porcentuales por encima de la

departamental. La de los varones es de 71,6% presentando una variación de 2,3 puntos porcentuales, mientras que las mujeres a nivel país poseen una tasa de actividad de 55,0% con una variación de 5,3 puntos porcentuales respecto a sus pares en ROCHA.

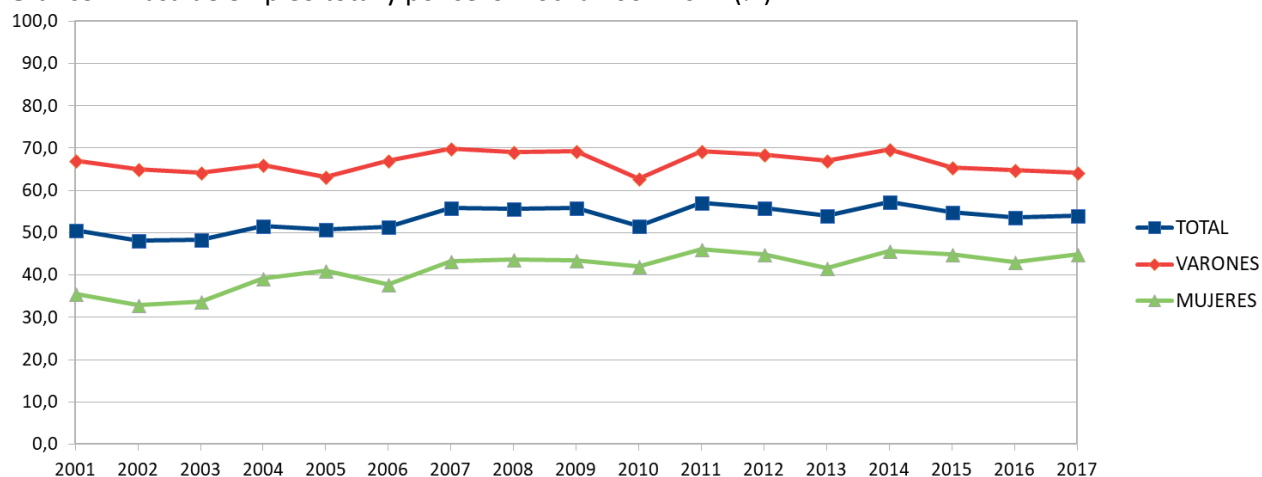
Gráfico 1: Tasa de actividad total y por sexo. Rocha 2001-2017 (%)



Fuente: Unidad Estadística-MTSS, en base a ECH-INE.

A través de la *tasa de empleo* podemos observar el porcentaje de personas que están en edad de trabajar y que efectivamente se encuentran ocupadas, por ende, nos permite ver la demanda de empleo por parte de las empresas. Como se aprecia en la tabla IV la tasa de empleo promedio total en ROCHA ha sufrido un leve aumento de 3 décimas de punto porcentual (54,0%) respecto al año anterior y se encuentra casi 4 puntos porcentuales por debajo del total promedio país (57,9%). En el gráfico 2 se aprecia que quienes han sufrido una pequeña caída en los dos últimos años han sido los varones (2017: 64,1%, 2016: 64,7% y 2015: 65,5%) en contraposición con las mujeres que tuvieron una pequeña caída en el año 2016 para aumentar en el 2017 (2017: 44,9%, 2016: 43,1% y 2015: 44,8%). No obstante, la brecha de empleo por razón de sexo continúa existiendo y de manera muy clara ya que hay una diferencia de 19 puntos porcentuales a favor de los varones, esto no es exclusivo de ROCHA, sino que también se evidencia a nivel país.

Gráfico 2: Tasa de empleo total y por sexo. Rocha 2001-2017 (%)

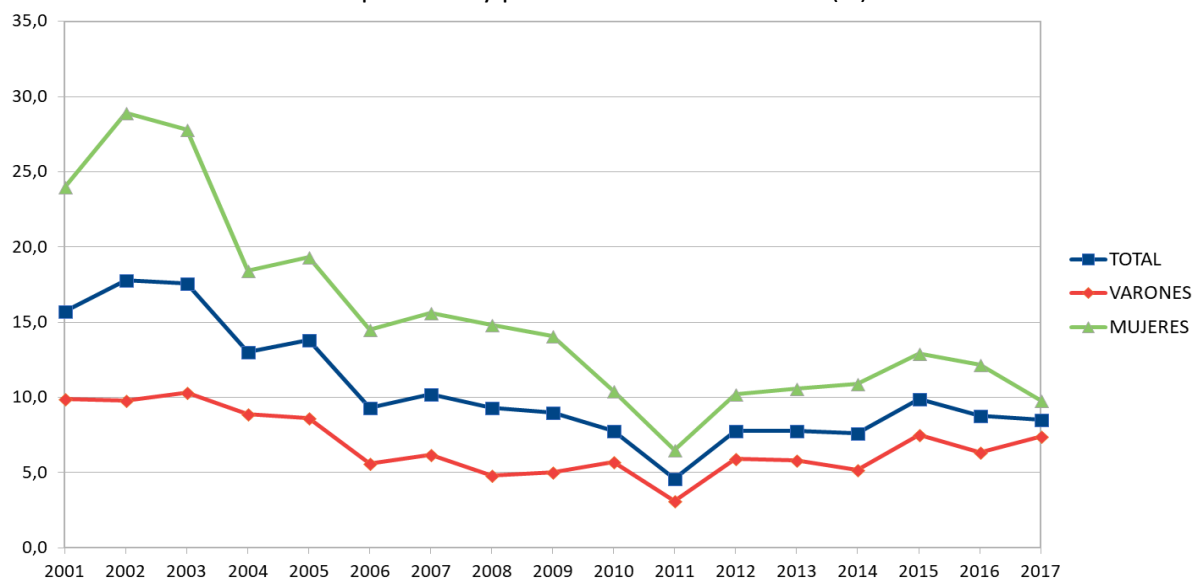


Fuente: Unidad Estadística-MTSS, en base a ECH-INE.

La *tasa de desempleo* del departamento muestra un claro descenso respecto al año 2016. Para el año 2017 la tasa de desempleo se ubica en 8,5%, 3 décimas de punto porcentual por debajo de lo registrado en el año 2016. La brecha de desempleo según sexo está menos marcada que en otros departamentos, las mujeres poseen una mayor tasa de desempleo (9,8%) respecto a los varones (7,4%), siendo esta diferencia

de 2,4 puntos porcentuales. Asimismo, las mujeres son quienes mayor variación sufrieron, 2 puntos porcentuales menos que el año anterior y registrando, junto al año 2011 (6,5%), los menores guarismos en el período 2001-2017. En cambio, la situación de los varones es al revés, presentando un descenso de 1 punto porcentual respecto al año 2016. En comparación con sus pares país, la tasa de desempleo de ROCHA es más elevada pero la diferencia no llega a ser superior al 1% (total país: 7,9%, varones país: 6,6% y mujeres país: 9,5%).

Gráfico 3: Tasa de desempleo total y por sexo. Rocha 2001-2017 (%)



Fuente: Unidad Estadística-MTSS, en base a ECH-INE.

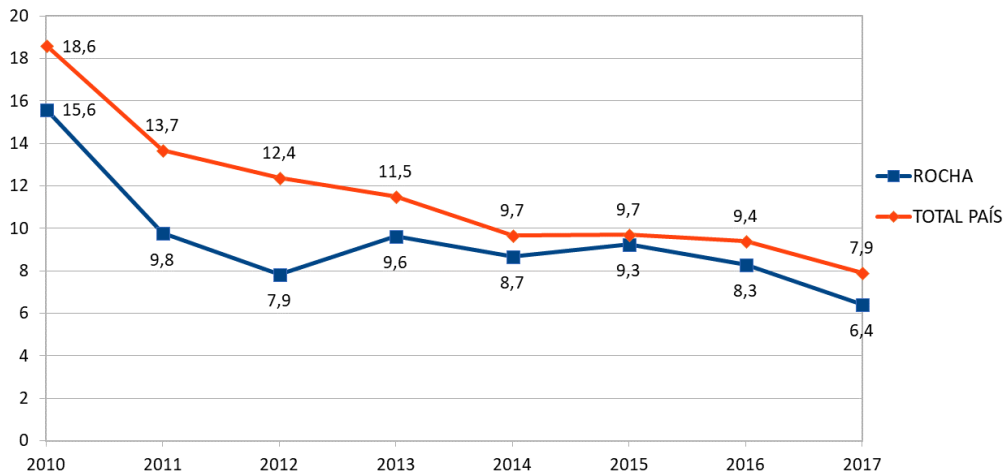
En suma, en ROCHA la población en edad de trabajar y que es económicamente activa ha tenido un leve aumento respecto al año 2016 y la demanda de empleo también ha aumentado levemente generando así un pequeño descenso de la tasa de desempleo. Las mujeres son un poco más demandadas respecto al año 2016 lo que supuso que la brecha de empleo por razón de sexo disminuyera 2,4 puntos porcentuales. No obstante, poseen una diferencia de 19 puntos porcentuales siendo los varones los más demandados.

4. POBREZA

Utilizando el método del ingreso para medir la pobreza, ROCHA presenta un descenso de casi 2 puntos porcentuales en comparación con el año 2016 (8,3%), la misma se sitúa en 6,4% llevando a que sean unas 4.766 las personas del total de la población que se ubican por debajo de la línea de pobreza. Es de destacar que el año 2017 es el que posee el guarismo más bajo de pobreza en el departamento para el período de años 2010-2017. A su vez, la pobreza del departamento para el año analizado se ubica por debajo del promedio país (7,9%), una diferencia de 1,5 puntos porcentuales. No obstante, en el ranking de nivel de pobreza de los departamentos, ROCHA se encuentra en la posición 11 de los 19 departamentos, existiendo otros departamentos que presentan mejores guarismos. El registro más bajo lo tienen San José con un 2,1%, Maldonado con 2,3% y Flores con 2,3% de población por debajo de la línea de pobreza mientras que en el otro extremo se encuentra Rivera con un 12,2%, seguido por Montevideo con 11,2% y Artigas con 10,7%.

En el gráfico 4 se aprecia que la tendencia desde el año 2010 ha sido que la pobreza en ROCHA presente menores guarismos que la del promedio total del país, a excepción del año 2015 donde si bien continúa estando por debajo la diferencia es de tan solo 4 décimas de punto porcentual: ROCHA con un 9,3% y el promedio país un 9,7%. Por otro lado, en el año 2012 fue cuando se registró una mayor diferencia, el departamento contaba con un 7,9% de su población total por debajo de la línea de pobreza, mientras que a nivel país ese guarismo incrementaba 4,5 puntos porcentuales situándose en 12,4%.

Gráfico 4: Pobreza total país y Rocha, 2010-2017 (%)



Fuente: Unidad Estadística-MTSS, en base a ECH-INE.

En el departamento, al igual que en el resto, existe variación de la pobreza según condición de actividad económica. Las personas ocupadas que se encuentran debajo de la línea de pobreza representan el 3,4% dentro de su condición, mientras quienes se encuentran en una situación más crítica son los inactivos por otros motivos (que no son jubilados, rentistas, pensionistas, estudiantes ni realizan los quehaceres del hogar) con un 33,3% de pobreza dentro de su condición y desocupados propiamente dichos son un 22,2% los que se encuentran bajo la línea de pobreza dentro de su condición. De este modo, vemos que en ROCHA las personas ocupadas se encuentran en mejor situación respecto a la pobreza que el resto.

5. OCUPADOS

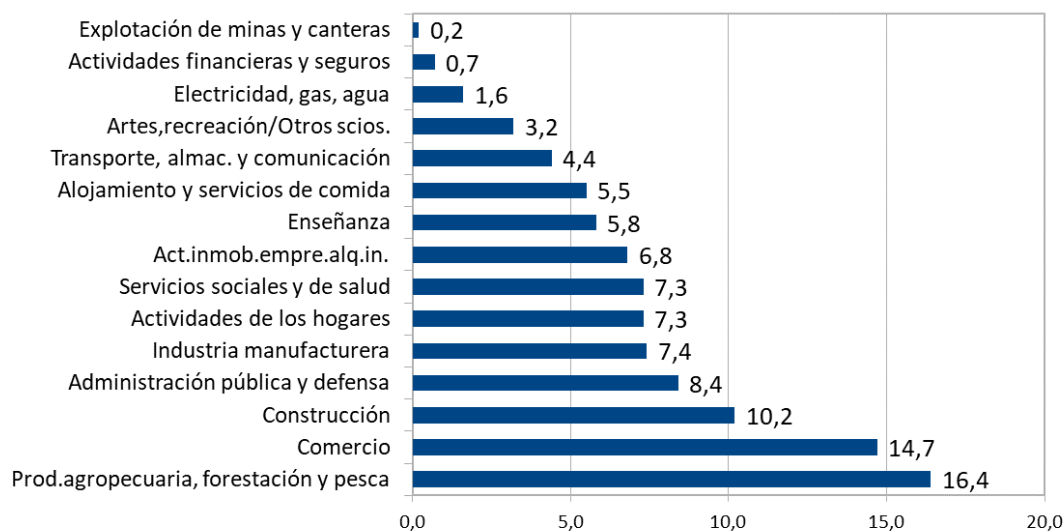
Como se mencionó con anterioridad, los ocupados en ROCHA son 32.473 personas (43,8%), de los cuales 18.335 (56,5%) son varones y 14.138 (43,5%) mujeres. La brecha de ocupación por sexo es de 12,9 puntos porcentuales, mostrando una clara masculinización del empleo si bien en comparación con el año anterior la misma era mayor, de 18 puntos porcentuales.

Si observamos *la distribución por edad* de este grupo los ocupados de 14 a 17 años son 299 (0,9%), de 18 a 24 años 3.138 (9,7%), de 25 a 29 años 2.999 (9,2%), de 30 a 39 años son 7.886 (24,3%), de 40 a 49 años son 8.771 (27,0%), de 50 a 59 años son 6.224 (19,2%) y de 60 años y más 3.156 (9,7%). Como se puede apreciar el tramo de edad que posee mayor concentración de personas ocupadas es el de 40 a 49 años, característica que también se repite a nivel país (24,4%). No obstante, el tramo de 30 a 39 años concentra el 24,3% de las personas ocupadas, de esta forma tenemos que la mayoría de los ocupados (51,3%) en el departamento, tienen entre 30 y 49 años.

Respecto al nivel educativo en ROCHA, las personas ocupadas del departamento se encuentran concentradas en los niveles más bajos en comparación con las personas ocupadas a nivel país. A medida que aumenta el nivel educativo de los rochenses ocupados, desciende su presencia en el total de la población ocupada. Quienes no tienen educación formal primaria ya sea completa o incompleta, representan el 32,2% de todas las personas ocupadas del departamento, mientras que ese guarismo a nivel país se encuentra 12 puntos porcentuales debajo. Con educación media básica (completa o incompleta), a nivel departamental ese guarismo desciende a 29,1% mientras que en el promedio país asciende a 25,7%. Siguiendo con la tendencia de ROCHA al descenso, quienes tienen como último nivel educativo alcanzado educación media básica superior, ya sea completa o incompleta, representan el 24,3% del total de ocupados, mientras que el promedio país para ese nivel asciende a 29,7%. En el caso de educación terciaria, la diferencia es de 10,5 puntos porcentuales en comparación con el anterior nivel, eso se traduce en 13,9% de ocupados y el promedio país es de 21,3%. Para postgrados esos guarismos son de 0,4% en el departamento y 3,1% nivel país.

El gráfico 5 presenta los ocupados por *rama de actividad* para ROCHA en el año 2017. Se puede observar que las ramas con mayor ocupación son las primarias: producción agropecuaria, forestación y pesca con un total de 5.310 ocupados (16,4%) seguida por comercio con 4.783 ocupados (14,7%), luego por construcción con 3.299 ocupados (10,2%) y administración pública y defensa con 2.723 personas ocupadas (8,4%). Si tomamos la serie histórica 2008-2017 (ver tabla V) podemos ver que este comportamiento se viene sosteniendo a lo largo de todos los años estudiados, alternando los primeros dos puestos entre la rama de producción agropecuaria, forestación y pesca y la rama de comercio, generando una amplia diferencia porcentual con el resto de las ocupaciones. Por otro lado, nos encontramos que la explotación de minas tiene 74 personas ocupadas (0,2%) y las actividades financieras y seguros le siguen con 237 personas ocupadas (0,7%). La variación porcentual en el período analizado oscila entre 3,3 puntos porcentuales y 1 décima de punto porcentual, esto nos permite afirmar que ha existido cierta estabilidad de ocupación entre las mismas ramas de actividad del departamento. La producción agropecuaria, forestación y pesca ha disminuido 3,3 puntos porcentuales, mientras que minas y canteras aumentó 1 décima de punto porcentual.

Gráfico 5: Ocupados por rama de actividad. Rocha 2017 (%)



Fuente: Unidad Estadística-MTSS, en base a ECH-INE 2017.

Tabla V: Total Ocupados por rama de actividad. Rocha 2008-2017 (%)

RAMA DE ACTIVIDAD	2008	2009	2010	2011	2012	2013	2014	2015	2016	2017	VARIACION 2017 - 2008	2017 CANTIDAD
Comercio	15,9	16,9	18,1	20,1	21,7	17,4	17,2	17,6	17,5	14,7	-1,2	4.783
Prod. agro., forestación y pesca	19,7	20,3	16,8	18,5	14,0	18,5	17,0	16,6	14,9	16,4	-3,3	5.310
Admin. pública y defensa	9,8	6,8	6,3	6,5	8,1	8,0	7,6	7,6	8,5	8,4	-1,4	2.723
Construcción	9,6	7,8	9,1	9,3	9,6	11,4	11,5	9,6	8,4	10,2	0,6	3.299
Industria manufacturera	7,6	11,3	8,7	7,8	8,9	7,7	6,5	9,5	8,2	7,4	-0,2	2.416
Servicios sociales y de salud	4,8	4,6	4,8	5,4	5,7	4,8	5,8	5,0	7,6	7,3	2,5	2.368
Act. inmobiliarias empr.alq.in.	4,5	2,9	4,7	2,8	5,3	4,5	6,8	6,3	6,3	6,8	2,3	2.220
Enseñanza	6,6	3,9	4,7	4,5	4,7	6,6	4,9	4,4	6,3	5,8	-0,8	1.894
Actividades de los hogares	8,6	9,5	9,6	9,6	7,8	7,0	6,9	7,1	5,7	7,3	-1,3	2.356
Otros serv.com/soc/per.	3,0	5,3	4,4	4,6	3,7	4,0	4,3	3,6	5,4	3,2	0,2	1.039
Alojamiento y servicios comida	3,6	4,5	5,6	4,2	3,1	3,4	4,7	5,2	4,7	5,5	1,9	1.799
Transp, almac. Inf. y comunicación	4,1	5,3	4,9	4,9	4,6	4,5	4,8	5,6	4,3	4,4	0,3	1.422
Electricidad, gas y agua	1,2	0,6	1,6	0,6	2,0	1,4	1,3	1,3	1,3	1,6	0,4	533
Actividades financieras y seguros	0,9	0,2	0,6	1,0	0,7	0,5	0,7	0,5	0,7	0,7	-0,2	237
Explotación de minas y canteras	0,1	0,2	0,0	0,2	0,0	0,1	0,2	0,2	0,2	0,2	0,1	74
TOTAL	100	100	100	100	100	100	100	100	100	100		32.473

Fuente: Unidad Estadística-MTSS, en base a ECH-INE.

Cuando vemos la distribución de las ramas de actividad según sexo se evidencian claras diferencias. En el caso de los varones ocupados de ROCHA, la actividad que más realizan es la producción agropecuaria, forestal y pesca (23,2%) al igual que en lo hacían el año anterior (22,1%). Lo expuesto responde a una clara masculinización de esa actividad donde las mujeres representan solo el 7,5% de las ocupadas y en el año 2016 el 4,7%. Las actividades que más realizan las mujeres ocupadas del departamento se concentran en comercio (18,8%) y actividades de los hogares (15,7%), en el año 2016 también era comercio (19,6%) pero en segundo lugar se encontraba servicios sociales y relacionados con la salud (14,6%) y comercio se encontraban en tercer lugar (13,5%). Para el año 2017, en comercio no existe mucha diferencia en comparación con los varones ya que estos representan el 18,8% de ocupados, mientras que actividades de los hogares, actividad que históricamente ha estado vinculada al rol femenino, los varones allí tienen una ocupación muy baja (0,8%).

En lo que refiere a las categorías de ocupación, en ROCHA hay una clara privatización de los ocupados, casi la mitad de ellos, un 46,4%, trabaja en el sector privado en contraposición con un 20,0% que lo hace en el sector público. En el año 2016 esta relación era muy similar, hubo un pequeño descenso de ocupados para ambos sectores, para el privado de 4 décimas de punto porcentuales y para el público de 3 décimas de punto porcentuales. Los trabajadores por cuenta propia representan el 26,3% de los ocupados, estos en su mayoría poseen local o inversión (22,2%), presentando muy poca diferencia con los datos del año 2016 (24,3% de cuenta propia).

Analizando la *ocupación*, el 24,3% de los ocupados son trabajadores no calificados (7.880 personas), casi 2 puntos porcentuales más en comparación con el año 2016. En segundo lugar, hay un 22,6% de ocupados que son trabajadores de servicios y vendedores (7.349 personas) y en un tercer lugar se encuentran los oficiales, operarios y artes de mecánicas y oficios afines en un 14,0% (4.552 personas). El resto de las ocupaciones presentan un guarismo menor al 8,0%, siendo las personas trabajadoras de las Fuerzas Armadas quienes menos representación tiene, un 0,8% (244 personas), dentro de los ocupados.

El *ingreso promedio mensual* en la ocupación principal del total de personas ocupadas en ROCHA, a precios corrientes, es de 26.118 pesos, 4.680 pesos más que en el año 2016. Nuevamente si realizamos la diferenciación por sexo se evidencia una brecha salarial. Las mujeres tienen un ingreso promedio mensual de 22.110 pesos mientras que los varones perciben 29.140 pesos, una diferencia de 7.030 pesos a favor de estos últimos. Es importante destacar que, si bien en términos absolutos tanto varones como mujeres ocupadas aumentaron sus ingresos en promedio, la brecha entre ambos para el año 2016 era de 4.721 pesos, menor que para el año analizado.

La ocupación según el *tamaño de la empresa* ha sufrido una pequeña variación respecto al año 2016. El 47,7% de las personas ocupadas trabajan en empresas de entre 1 y 4 personas, existiendo un mayor guarismo (27,7%) en las empresas de una sola persona. En el año 2016 esas empresas concentraban al 51,4% de este sector poblacional. El salto porcentual se produce hacia las empresas de 50 personas o más, empleando al 32,3% del total de personas ocupadas. Así, las empresas de entre 5 a 9 personas, concentran el 10,6% de las personas ocupadas y las de 10 a 49 un 9,4%.

En cuanto a la *cantidad de trabajos* por persona, una amplia mayoría de los ocupados, unas 30.433 personas (93,7%), posee un sólo trabajo. Tan sólo 1.854 personas (5,7%) posee dos trabajos, y quienes tienen entre tres y cuatro trabajos suman 186 personas (0,6%). Para el año 2016 esos guarismos eran muy similares a los registrados.

Con la *búsqueda de otro empleo* existe una amplia mayoría de 87,9% de ocupados que destaca que no está buscando otro empleo, mientras que el restante 12,1% sí lo hace. El *motivo de esa búsqueda* se debe principalmente al deseo de obtener un mayor ingreso (54,4%), luego le sigue que el trabajo actual no es estable (28,2%) y la necesidad de mejorar las condiciones de trabajo (11,7%) en tercer lugar. Para el año 2016 los motivos eran los mismos y con valores muy similares.

6. DESOCUPADOS

Los desocupados representan el 4,1% de la población de ROCHA, son unas 2.998 personas de las cuales 1.468 son varones (49,0%) y 1.530 son mujeres (51,0%). Dentro de los desocupados 2.317 son desocupados propiamente dichos (77,3%), 608 buscan trabajo por primera vez (20,3%) y el restante 73 se encuentra en seguro de paro (2,4%). Como se mencionó al comienzo hay tan solo una variación de 1 punto porcentual respecto al año 2016 (4,2%) y los desocupados propiamente dichos para ese año eran 2.664 (84,9%), quienes buscan trabajo por primera vez eran 410 (13,1%) y quienes se encontraban en seguro de paro 65 personas (2,1%), evidenciando así algunas diferencias respecto al año 2017.

La distribución de esta población por tramo de edad está concentrada en los jóvenes entre 18 a 24 años con 1.162 personas (38,8%), seguidos por el tramo de edad de 30 a 39 años con 577 personas (19,2%), alcanzando así la mayoría de las personas desocupadas del departamento. Por otro lado, el grupo etario de 25 a 29 años también concentra un grupo importante de desocupados, son unas 520 personas (17,3%), por lo que podemos afirmar que la desocupación en ROCHA está concentrada entre las edades de 14 a 39 años (84,2%). El tramo de 40 a 49 años está compuesto por 261 personas (8,7%), el de 50 a 59 años son unas 59 personas (2,0%) y de 60 o más años hay unas 153 personas (5,1%).

En cuanto a la distribución de las personas desocupadas según nivel educativo, al contrario de lo que sucedía para los ocupados, este sector de la población de ROCHA se encuentra concentrado en los niveles educativos medios: educación básica completa o incompleta (38,2%) y educación media superior completa o incompleta (38,2%), siendo el promedio país similar (32,8% y 31,3% respectivamente). Hay un 17,5% de desocupados rochenses que tienen primaria completa o incompleta como último nivel educativo alcanzado y a nivel país ese guarismo es casi idéntico, tan sólo 3 décimas de punto porcentual por debajo. La mayor diferencia entre el departamento y el promedio país se da en educación terciaria completa o incompleta, donde ROCHA tiene un 6,1% de personas desocupadas mientras que la realidad país es peor, existiendo un 18,0% de personas que se encuentran desocupadas y tienen ese nivel educativo.

En la tabla VI se presenta la distribución de los desocupados según rama de actividad para ROCHA en el año 2017. La rama de actividad que concentra la mayor desocupación es la de comercio con 534 personas (22,3%), seguida por la construcción con 296 personas (12,4%). Si comparamos estas dos ramas con el año 2016 ambas poseen guarismos muy similares, la primera un 20,0% mientras que la segunda un 10,2%. En tercer y cuarto lugar podemos encontrar a los alojamientos y servicios de comida con 286 desocupados (12,0%) y la industria manufacturera con 285 personas desocupadas (11,9%). Es de destacar que en comparación con el año 2016 la desocupación en la rama de alojamientos y servicios de comida disminuyó 11,1 puntos porcentuales. Particularmente en ese año la rama había tenido un importante incremento, mientras que para el año analizado tiende a mantener la tendencia de los años 2013 a 2015. La rama de actividades de los hogares cuenta con 277 personas desocupadas (11,6%) y la de producción agropecuaria, forestación y pesca con 250 desocupados (10,5%), guarismos similares a las ramas que se encuentran en los primeros puestos (sin contar comercio).

Si analizamos la serie 2013-2017 se aprecia que existen entre los años extremos algunas variaciones, pero la que más ha tenido en términos de desocupación es la de actividades de los hogares que tuvo una disminución de 5,6 puntos porcentuales respecto al año 2013. Por otro lado, la que ha aumentado su desocupación de origen es la rama de servicios sociales y de salud con un incremento de 4,5 puntos porcentuales, ambas ramas con mayor presencia femenina como se analizará más adelante. Con la industria manufacturera sucede lo mismo, hubo una variación de casi 4 puntos porcentuales respecto al año 2013 que supuso un aumento de la desocupación para esa rama de actividad. Por otro lado, las ramas que han sufrido muy poca variación respecto al año 2013 son la enseñanza con 5 décimas de punto porcentual y suministro de agua, alcantarillado y deshechos en 2 décimas de punto porcentual.

Tabla VI: Desocupados por rama de actividad. Rocha, 2013-2017 (%)

RAMA DE ACTIVIDAD	2013	2014	2015	2016	2017	VARIACIÓN 2017-2013
Comercio	24,7	18,1	19,8	20,0	22,3	-2,4
Construcción	10,9	10,6	10,4	10,2	12,4	1,5
Alojamiento y servicios de comida	10,5	13,9	15,2	23,1	12,0	1,5
Industria manufacturera	8,0	8,5	10,2	6,6	11,9	3,9
Actividades de los hogares	17,2	19,2	9,1	15,5	11,6	-5,6
Prod. Agropecuaria, forestación y pesca	8,8	11,9	9,2	4,8	10,5	1,7
Servicios sociales y de salud	1,3	4,2	4,9	5,4	5,8	4,5
Act. administrativas y servicios apoyo	7,0	6,2	9,4	3,4	5,4	-1,6
Enseñanza	1,4	0,9	0,7	3,4	2,2	0,5
Entretenimiento y recreación	0,0	0,4	0,6	1,9	2,1	2,1
Suministro de agua, alc., desechos	0,9	0,9	0,8	0,0	1,1	0,2
Administración pública	3,8	0,0	3,4	1,0	1,0	-2,8
Transporte y almacenamiento	2,4	2,4	2,7	1,7	0,9	-1,5
Información y comunicación	1,4	0,9	0,7	0,7	0,8	-0,6
Actividades inmobiliarias	0,0	0,0	0,0	1,1	0,0	0
Otras actividades de servicio	1,7	0,4	2,5	0,6	0,0	-1,7
Actividades prof. científ. y técnicas	0,0	1,6	0,6	0,6	0,0	0
TOTAL	100	100	100	100	100	

Fuente: Unidad Estadística-MTSS, en base a ECH-INE.

Cuando se analiza la desocupación según rama de actividad y sexo, se evidencia que existen ciertas diferencias en función del sexo. La mayor desocupación dentro de las mujeres se presenta en la rama de comercio con un 26,1%, seguida por actividades de los hogares con un 22,9% y los servicios sociales y de salud con un 11,5%. Para las actividades de los hogares la desocupación de los varones es del 0%, lo mismo para los servicios sociales y de salud. En este sentido, los varones desocupados tienen muy poca presencia en estas ramas, esto se explica por los bajos niveles de ocupación que tienen, por lo que la procedencia de la desocupación se espera sea de las ramas con mayor concentración ocupacional. Por otro lado, la mayor desocupación de los varones proviene de la construcción con un 18,9%, seguidos con muy similar guarismo el comercio con tan solo 4 puntos porcentuales por debajo y la producción agropecuaria, forestal y pesca con 17,2%. Las mujeres desempleadas que provienen de la construcción, a diferencia de los varones representan el 6,0%, y las que lo hacen de la producción agropecuaria, forestal y pesca un 3,9%, guarismos más bajos que los varones producto de su menor presencia ocupacional en dichas ramas.

Tomando en cuenta la *ocupación*, al igual que en el año 2016 los grupos ocupacionales que concentran el mayor porcentaje de personas desocupados son los trabajos no calificados con 1.063 personas (44,5%) y los trabajadores de los servicios y vendedores con 779 personas (32,6%). Dentro de los trabajos no calificados se encuentran: peones de la minería, construcción, industria y transporte, limpiadores y asistentes de limpieza y peones agropecuarios, pesqueros y forestales. En cuanto a la desocupación por *categoría de ocupación* se puede afirmar que una amplia mayoría de los desempleados provienen del sector privado (78,3%), cuenta propia un 15,5%, del sector público un 2,1% y personas trabajadoras de un programa social de empleo un 3,2%.

Las *razones que llevaron a este grupo de desocupados* a encontrarse en esa condición aportan información para conocer la realidad territorial respecto a la desocupación. De este modo, tenemos que la mayoría de estas personas trabajadoras se encuentran desocupadas porque se acabó la zafra (45,4%), razón que también encabezaba los motivos del año 2016 (45,5%) sin sufrir prácticamente variaciones. En segundo lugar, la finalización del contrato se encuentra muy por debajo de la primera, cuenta con un 17,2% de desocupados que la mencionan como razón por la cual dejaron el trabajo, seguida por razones familiares con un 11,1%.

En cuanto a las *estrategias utilizadas* para buscar trabajo o establecer su propio negocio, una amplia mayoría de los desempleados declara que lo consultó directamente con el empleador (62,6%), recién le

sigue muy por debajo, con un 17,3%, el consultar con amigos o parientes. El *tiempo que hace que busca trabajo* varía entre menos de 1 mes a 3 meses, siendo el primero el que mayor presencia tiene (54,8%), seguido por 1 a 3 meses (33,4%). Por otro lado, existen unas 354 personas del departamento (11,8%) desempleados que llevan entre 3 a 6 meses buscando trabajo.

Existe un grupo de desocupados compuesto por 799 personas (27,1%) que su *búsqueda de trabajo se encuentra condicionada* a determinadas condiciones especiales. La amplia mayoría de ellos, unas 511 personas (64,0%), sostienen que la *condición que requieren para emplearse* es que el trabajo esté acorde a su conocimiento o experiencia. Luego, muy por debajo en términos numéricos, un 12,8% de desocupados declaran como condición especial que la jornada de trabajo sea de baja carga horaria. El horario especial y horario flexible para atender las necesidades familiares no es de las condiciones más mencionadas con un 8,9% de desocupados para ambas.

Por último, en lo que refiere al aporte a la seguridad social, existe muy poca diferencia entre quienes aportaban (50,2%) y quienes no lo hacían (49,8%). Este porcentaje es muy elevado y nos puede dar indicios sobre la baja calidad de los empleos anteriores de este grupo sobre todo teniendo en cuenta que la mayoría de los desocupados (45,4%) se encontraban en esa condición producto de la sazonalidad de sus trabajos.

7. CALIDAD DEL EMPLEO

El *no registro a la seguridad social* y el *subempleo* son considerados indicadores fundamentales del empleo. El segundo, según el INE, refiere a aquellas personas que perteneciendo a la “fuerza de trabajo” tienen un empleo de menos de 40 horas semanales por razones ajenas a su voluntad. En este sentido, buscan o aceptarían un trabajo suplementario y/o están disponibles para trabajar más horas.

En la tabla VII se puede observar la variación del subempleo total y no registro a la seguridad social de ROCHA y del promedio de todo el país durante el período mencionado.

Tabla VII: Subempleo total y no registro a la seguridad social. Rocha 2006-2017 (%)

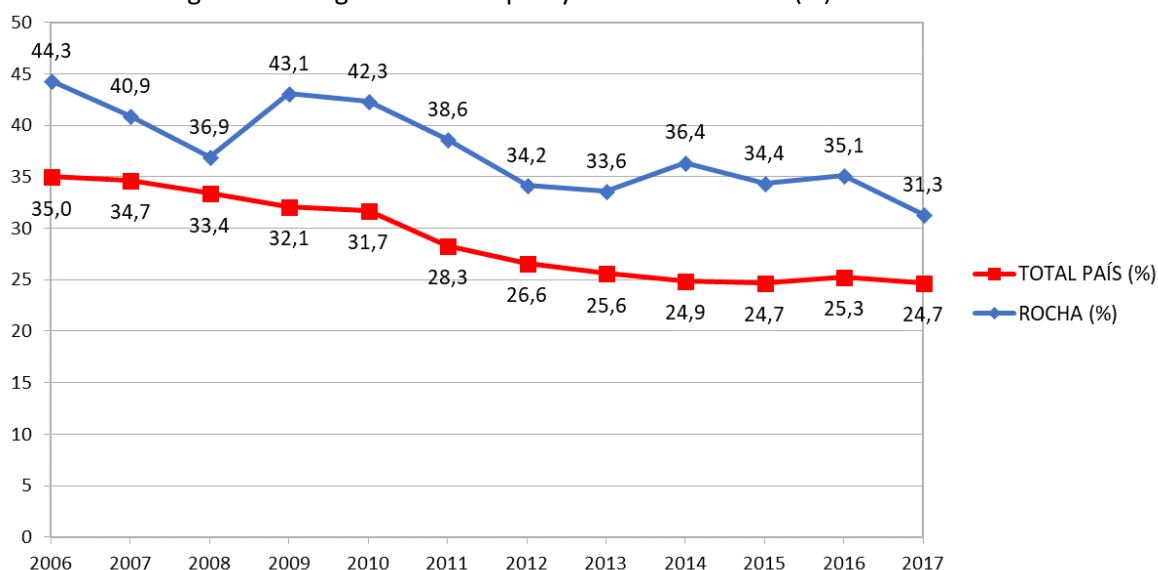
AÑO	SUBEMPLEO TOTAL (CON Y SIN REGISTRO A LA SEGURIDAD SOCIAL)		NO REGISTRO A LA SEGURIDAD SOCIAL	
	TOTAL PAÍS	ROCHA	TOTAL PAÍS	ROCHA
2006	---	---	32,0	44,3
2007	---	---	34,7	40,9
2008	---	---	33,4	36,9
2009	8,7	11,0	32,1	43,1
2010	8,6	11,1	31,7	42,3
2011	7,2	5,3	28,3	38,6
2012	7,2	8,4	26,6	34,2
2013	6,7	7,7	25,6	33,6
2014	6,7	8,2	24,9	36,4
2015	7,2	12,3	24,7	34,4
2016	8,3	13,1	25,3	35,1
2017	8,3	9,5	24,7	31,3

Fuente: Unidad Estadística-MTSS, en base a ECH-INE.

En lo que refiere al *no registro a la seguridad social*, a nivel país tuvo un descenso de 6 décimas de punto porcentual respecto al año 2016 situándose en 24,7%. Por otro lado, el descenso que sufrió el departamento fue más importante, de 3,8 puntos porcentuales. Esto supone que de las 32.473 personas ocupadas del departamento hayan 10.160 de que no aportaron a la seguridad social en el año 2017. Si bien desde el año 2006 ROCHA ha mantenido cierta tendencia al descenso en lo que respecta al no registro a la seguridad social (ver gráfico 6), sus valores siempre estuvieron muy por encima del promedio total país, aproximadamente 10 puntos porcentuales de diferencia. El único momento en que esa brecha se reduce considerablemente es en el año 2008, ROCHA se encontraban tan sólo 3,5 puntos porcentuales por encima. A nivel país se puede ver con mayor claridad la tendencia a la baja que ha mantenido durante los años

2006 y 2017 teniendo tan solo una pequeña variación al alza en el año 2016 de 6 décimas de punto porcentual.

Gráfico 6: No registro a la seguridad social país y Rocha 2006-2017 (%)



Fuente: Unidad Estadística-MTSS, en base a ECH-INE.

Por otro lado, en lo que refiere al *subempleo* (con registro o sin registro a la seguridad social) en la tabla VII se puede apreciar que a nivel departamental el mismo tuvo un descenso de 3,6 puntos porcentuales en comparación con el año 2016, en términos absolutos de 32.473 ocupados en ROCHA hay 3.080 (9,5%) que se encuentran subempleadas. Si se observa el período 2009-2017 (tabla VII) se puede apreciar que para el departamento analizado el año 2016 fue donde mayor porcentaje de subempleo se registró. Por el contrario, el año con menor registro fue el 2011 con un 5,3%. Queda en evidencia la alta variación del subempleo en ROCHA para el período 2006-2017, sobre todo si se lo compara con el total país.

8. EMPRESA

En el año 2017 se registró un promedio de 5.534 empresas⁵ en el departamento de ROCHA. En los últimos 9 años se destaca que el aumento de empresas entre años ha ido decreciendo, aunque esto no supuso una disminución de las empresas en el departamento, pero sí una desaceleración de ese crecimiento. En el año 2009 se registró un aumento de 204 empresas, el mayor del período analizado, lo que implicó una variación del 4,2% respecto al año 2008. El resto de las variaciones disminuyen año a año, a excepción del 2011 donde la misma era un 2,6% cuando en el 2010 era de 2,2%, cayendo 1,5 puntos porcentuales para el año 2012. Es en el año 2017 cuando se registra la menor variación anual, de 0,4%, aumentando tan solo 20 empresas respecto al año anterior.

Tabla VIII: Empresas cotizantes en el departamento de Rocha por mes de cargo y por tamaño de empresas

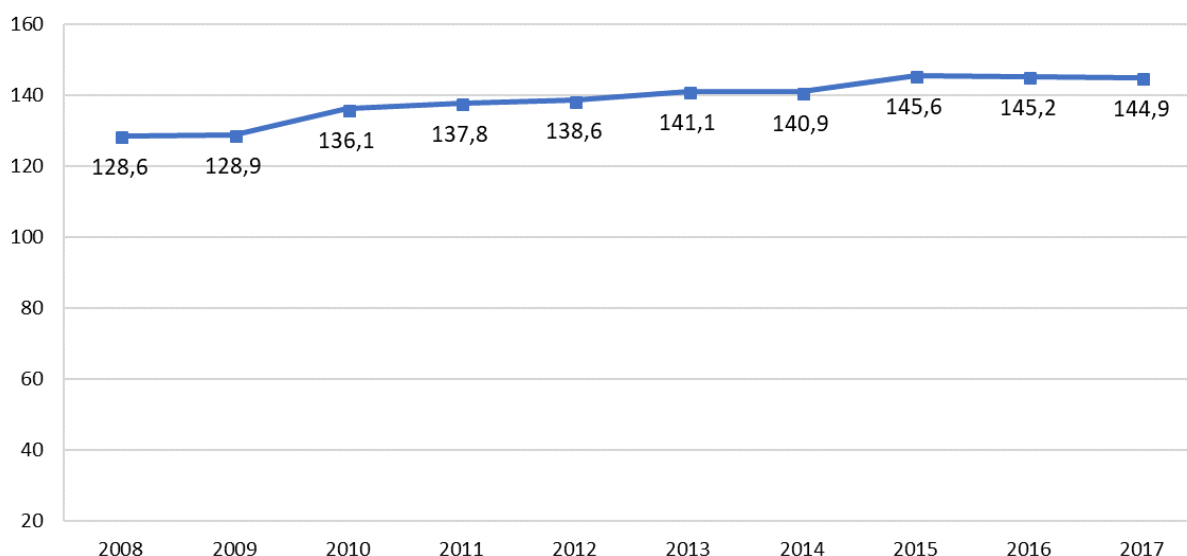
	2008	2009	2010	2011	2012	2013	2014	2015	2016	2017
PROMEDIO ANUAL	4.822	5.026	5.137	5.271	5.330	5.388	5.436	5.477	5.514	5.534
VARIACIÓN ANUAL CANTIDAD		204	111	134	59	58	48	41	37	20
VARIACIÓN ANUAL		4,2%	2,2%	2,6%	1,1%	1,1%	0,9%	0,8%	0,7%	0,4%

Fuente: Unidad Estadística MTSS en base a Asesoría General en Seguridad Social (BPS). Promedio anual.

En el gráfico siguiente se observa con mayor claridad la evolución positiva de la cantidad de empresas en ROCHA.

⁵ Cantidad de empresas corresponde a cantidad de contribuyentes con aportación Industria y Comercio y/o Rurales

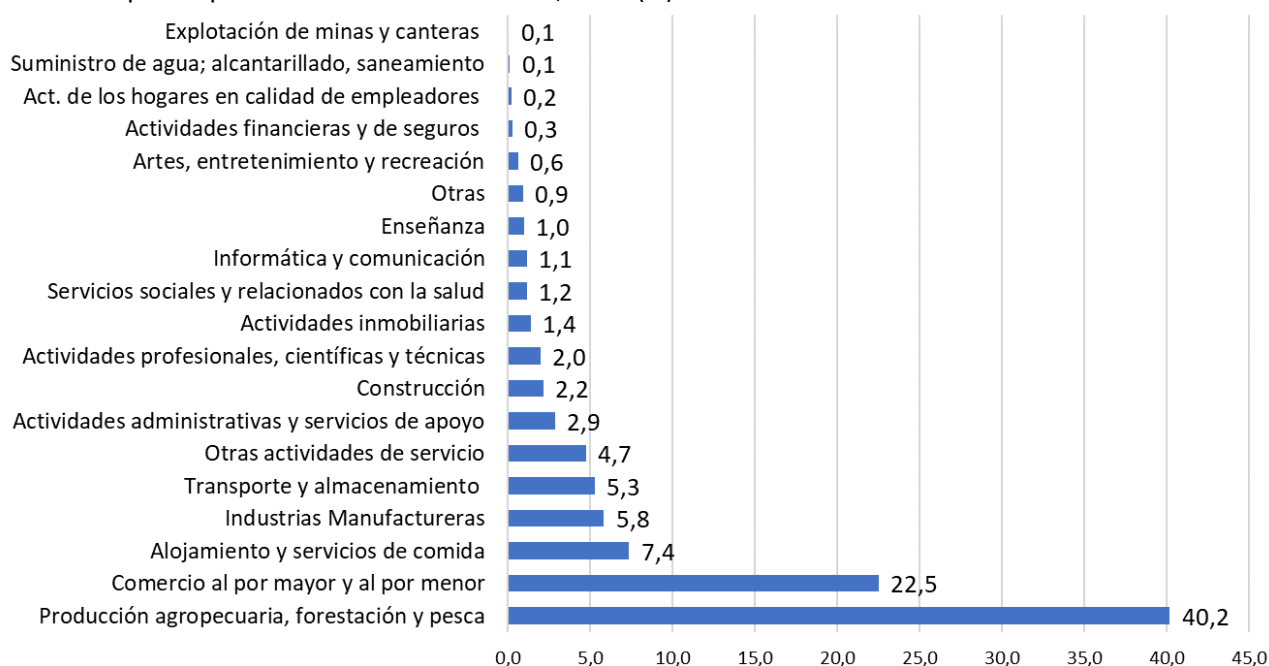
Gráfico 7: Evolución de la cantidad de empresas de Rocha promedio anual, índice (2002=100)



Fuente: Unidad Estadística MTSS en base a Asesoría General en Seguridad Social (BPS). Valores a diciembre de cada año.

Considerando la cantidad de empresas según actividad económica se destaca que la producción agropecuaria, forestación y pesca concentra al 40,2% de las empresas del departamento, siendo considerablemente la más importante para el año 2017. Sin embargo, observando su evolución, se aprecia un descenso de 27 empresas respecto al año 2016, considerando entre los años 2008 a 2017, la disminución es de aproximadamente 335 empresas (12,6% menos). Más allá de estos descensos, continúa siendo la actividad con mayor cantidad de empresas registradas en ROCHA. En segundo lugar, se encuentra el comercio con el 22,5% de las empresas del departamento para 2017. Esta actividad registra un crecimiento importante en los últimos 9 años, unas 239 empresas lo que supone una variación del 22,6% respecto al año 2008. No obstante, es importante destacar que del año 2016 al 2017 hubo un descenso de 11 empresas. Para el resto de las empresas, su participación en el total se presenta en el cuadro siguiente con una presencia relativamente menor al 8,0%.

Gráfico 8: Empresas por rama de actividad. Rocha, 2017 (%)



Fuente: Unidad Estadística MTSS en base a Asesoría General en Seguridad Social (BPS).

Tabla IX: Cantidad de empresas privadas cotizantes por tipo de actividad económica, a diciembre de cada año. Rocha 2008-2017

EMPRESAS POR RAMA DE ACTIVIDAD	2008	2009	2010	2011	2012	2013	2014	2015	2016	2017	2017 %	VARIACIÓN CANTIDAD 2017-2016	VARIACIÓN CANTIDAD 2017-2008	VARIACIÓN % 2017-2008
Prod. agropecuaria, forestación y pesca	2.649	2.594	2.562	2.550	2.522	2.529	2.476	2.416	2.341	2.314	40,2	-27	-335	-12,6%
Explotación de minas y canteras	3	3	4	4	5	6	5	6	6	5	0,1	-1	2	66,7%
Industrias Manufactureras	212	209	228	227	239	247	266	280	303	336	5,8	33	124	58,5%
Suministro de electricidad, gas y vapor	2	2	3	2	3	2	1	2	1	1	0,0	0	-1	-50,0%
Sumin. de agua; alcantarillado, saneamiento	16	14	12	11	12	11	9	14	12	8	0,1	-4	-8	-50,0%
Construcción	71	82	102	103	102	95	108	117	113	125	2,2	12	54	76,1%
Comercio al por mayor y al por menor	1.057	1.069	1.168	1.213	1.205	1.230	1.227	1.301	1.307	1.296	22,5	-11	239	22,6%
Transporte y almacenamiento	270	269	271	271	294	299	306	317	299	303	5,3	4	33	12,2%
Alojamiento y servicios de comida	228	239	359	368	346	381	380	432	422	424	7,4	2	196	86,0%
Informática y comunicación	53	54	54	56	61	70	68	66	66	66	1,1	0	13	24,5%
Actividades financieras y de seguros	16	16	16	14	15	14	18	17	16	17	0,3	1	1	6,3%
Actividades inmobiliarias	69	64	72	82	85	82	87	87	88	80	1,4	-8	11	15,9%
Act. profesionales, científicas y técnicas	99	107	114	108	106	114	109	114	120	115	2,0	-5	16	16,2%
Act. administrativas y servicios de apoyo	40	53	74	80	102	104	122	133	140	166	2,9	26	126	315,0%
Administración pública y defensa	0	0	0	0	1	1	1	2	2	2	0,0	0	2	0,0%
Enseñanza	29	32	36	38	40	44	46	51	52	58	1,0	6	29	100,0%
Servicios sociales y relacionados con la salud	59	58	56	53	58	60	62	70	69	67	1,2	-2	8	13,6%
Artes, entretenimiento y recreación	32	31	34	36	35	52	40	39	42	36	0,6	-6	4	12,5%
Otras actividades de servicio	158	167	186	200	219	228	234	246	277	273	4,7	-4	115	72,8%
Actividades de los hogares	7	10	12	12	12	10	7	13	13	12	0,2	-1	5	71,4%
Organizaciones y órganos extraterritoriales	0	1	1	1	1	1	1	1	0	0	0,0	0	0	0,0%
Otras	40	46	42	45	42	26	26	59	80	54	0,9	-26	14	35,0%
TOTAL	5.110	5.120	5.406	5.474	5.505	5.606	5.599	5.783	5.769	5.758	100,0			

Fuente: Unidad Estadística MTSS en base a Asesoría General en Seguridad Social (BPS). Valores a diciembre.