

MTSS

Ministerio
de Trabajo y
Seguridad
Social

2016

SERIE INFORMES DEPARTAMENTALES

Principales indicadores del
mercado laboral

SALTO

Ministerio de Trabajo y Seguridad Social
Unidad Estadística de Trabajo y Seguridad Social



Ministro de Trabajo y Seguridad Social
Mtro. Ernesto Murro

Subsecretario de Trabajo y Seguridad Social
Dr. Nelson Loustaunau

Directora General de Secretaría
Dra. Ana Santestevan

Encargada/o Unidad Estadística de Trabajo y Seguridad Social
Cra. María Luisa Brovia, Ec. Juan Pablo Martínez

Elaboración del informe
Lic. Mariana Ferrer, Lic. Leticia Lado, Lic. Alejandro Castiglia, Ec. Tania Echagüe

Por otras publicaciones de la Unidad Estadística:
www.mtss.gub.uy, Unidad Estadística del Trabajo y de la Seguridad Social, Publicaciones.

DEPARTAMENTO DE SALTO¹

ACTIVIDAD, EMPLEO Y DESEMPLEO DEPARTAMENTO SALTO

Para el promedio del año 2015 la tasa de actividad para el departamento de SALTO se ubicó en 62.5%, registrando un descenso respecto al año anterior de 0.6 décimas de punto porcentual, cuando la tasa de actividad se ubicaba en 63.1%. Esto supone que la oferta de trabajo en el departamento para el año 2015, se ubica en 65.100 personas aproximadamente (población económicamente activa: ocupados más desocupados). Aunque la tasa de actividad departamental continua ubicándose por debajo de la actividad nacional para el mismo año 2015, que fue de 63.8 para todo el país. Desagregando la actividad por sexo, se observa que mientras la tasa de actividad femenina se mantiene sin cambios (52.1% para 2014 y 2015), en los hombres sin embargo se registra una disminución de la actividad, pasando 75,3% en 2014 a 73,7% en 2015. Esto explica el descenso de la actividad general en el departamento, y ubica a la tasa de actividad masculina departamental por encima de la actividad masculina nacional para 2015 (que fue de 73%). Mientras que para las mujeres sucede lo contrario, la tasa de actividad femenina se ubica 3.3 puntos porcentuales por debajo de la actividad femenina nacional, que para 2015 fue de 55.4%. Por otra parte, si bien la brecha entre actividad masculina y femenina ha disminuido en estos años producto del importante aumento de la actividad femenina (33.4 puntos porcentuales en 2001 frente a 21.6 puntos en 2015), continúan existiendo diferencias en la participación de hombres y mujeres en el mercado de trabajo de SALTO.

Al igual que lo sucedido con la actividad, la tasa de empleo promedio para el año 2015 en SALTO presenta un descenso de 1.8 puntos porcentuales, pasando de 57.1% en 2014, a 55.3% en 2015. Esto supone que en SALTO hay aproximadamente 57.550 personas ocupadas en el año 2015. Analizando el nivel de empleo por sexo, en los hombres se registra un descenso importante en el empleo de 4.5 puntos porcentuales respecto a 2014, ubicándose este indicador en 66.1% para 2015. En cambio en las mujeres, la tasa de empleo registra un leve aumento de 0.3 décimas de punto porcentual, que la sitúa en 45.2% para 2015. Esto implica que el descenso de la actividad general se debió al descenso registrado en la actividad masculina principalmente. Aun así, en ambos casos estos guarismos se ubican por debajo de sus pares de empleo nacionales, que fueron 68.4% para los varones y 50.5% para las mujeres de todo el país. Se puede observar la brecha de empleo existente entre hombres y mujeres, que si bien ha disminuido con los años (de 30.1 puntos porcentuales en 2001 pasa a 20.9 puntos para 2015) pero aún persiste, evidenciando diferencias en el acceso al mercado de trabajo de hombres y mujeres.

Respecto a la situación del desempleo en el departamento, la tasa de desempleo muestra un aumento de un año al siguiente de 2.1 puntos porcentuales, situándose en 11.6% para 2015. Esto ubica el nivel de desempleo muy por encima de la tasa de desempleo nacional para 2015, que fue de 7.5% para todo el país. Si consideramos el comportamiento de la tasa de desempleo por sexo, se observa un aumento importante en el desempleo masculino, que pasa de 6.2% en 2014 a 10.3% en 2015. Este comportamiento es coherente con lo visto anteriormente, ya que hay un menor porcentaje de hombres activos en el mercado de trabajo departamental (menor oferta de trabajo), pero menor demanda de empleo masculina (disminución más pronunciada de la tasa de empleo), situación que

¹ Para este informe se utiliza como población total del departamento la que surge de la expansión de la muestra de la Encuesta Continua de Hogares (131.264 personas). Presenta una mínima diferencia con la que surge de la estimación de población realizada por el INE para el departamento de SALTO, Revisión 2013, que es de 131.231 personas para el año 2015.

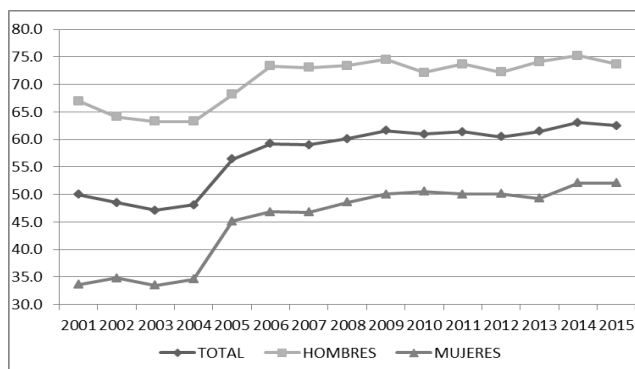
genera un aumento del desempleo masculino. En las mujeres sin embargo, la tasa de desempleo presenta un descenso de 0.5 décimas de punto porcentual, ubicándose en 13.2% para 2015. Esto supone que a diferencia de los hombres, la cantidad de mujeres activas en el mercado de trabajo de SALTO permaneció sin cambios (similar tasa de actividad de un año al siguiente), pero con una mayor demanda de empleo (aumento de la tasa de empleo femenina), lo que implicó que la tasa de desempleo disminuyera, ya que para una similar oferta de empleo existió mayor demanda. Es de destacar también que los valores de desempleo por sexo para el departamento se ubican por encima de los valores de desempleo nacionales, que fueron 6.4% para todos los varones del país, y 8.8% para las mujeres. En cuanto a la brecha en el desempleo entre hombres y mujeres, esta se ubica en 2.9 puntos porcentuales para el año 2015.

CUADRO 1. ACTIVIDAD, EMPLEO Y DESEMPLEO SALTO (2001–2015)

AÑO	TASA DE ACTIVIDAD (%)			TASA DE EMPLEO (%)			TASA DE DESEMPLEO (%)		
	TOTAL	HOMBRES	MUJERES	TOTAL	HOMBRES	MUJERES	TOTAL	HOMBRES	MUJERES
2001	50,0	67,0	33,6	47,0	62,3	32,2	6,0	7,0	4,7
2002	48,5	64,1	34,8	44,8	59,2	32,2	7,6	7,6	7,5
2003	47,1	63,3	33,5	43,7	57,8	31,8	7,3	8,7	5,1
2004	48,1	63,3	34,6	45,1	59,1	32,6	6,3	6,6	5,9
2005	56,4	68,2	45,2	49,9	62,0	38,5	11,5	9,0	15,0
2006	59,2	73,3	46,8	52,7	67,7	39,6	11,0	7,7	15,5
2007	59,0	73,1	46,7	53,9	69,0	40,8	8,6	5,5	12,8
2008	60,1	73,4	48,6	56,1	69,7	44,3	6,7	5,1	8,9
2009	61,6	74,6	50,1	57,0	71,2	44,4	7,8	4,7	12,0
2010	61,0	72,2	50,6	54,9	66,4	44,2	10,0	7,9	12,6
2011	61,4	73,7	50,1	56,9	69,6	45,4	7,2	5,5	9,4
2012	60,5	72,2	50,1	55,7	68,5	44,4	7,9	5,2	11,4
2013	61,4	74,1	49,3	56,6	70,1	43,6	7,9	5,4	11,5
2014	63,1	75,3	52,1	57,1	70,6	44,9	9,5	6,2	13,7
2015	62,5	73,7	52,1	55,3	66,1	45,2	11,6	10,3	13,2
2015 TOTAL PAÍS	63,8	73,0	55,4	59,0	68,4	50,5	7,5	6,4	8,8

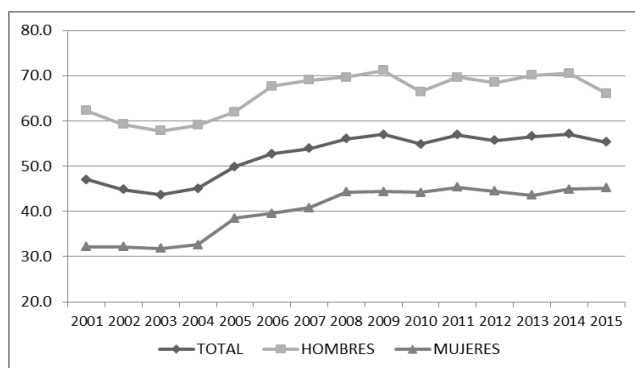
Fuente ECH INE. Datos urbanos 2001 – 2005, total urbano y rural 2006 en adelante.

GRAFICA 1. TASA DE ACTIVIDAD TOTAL Y POR SEXO SALTO 2001 – 2015



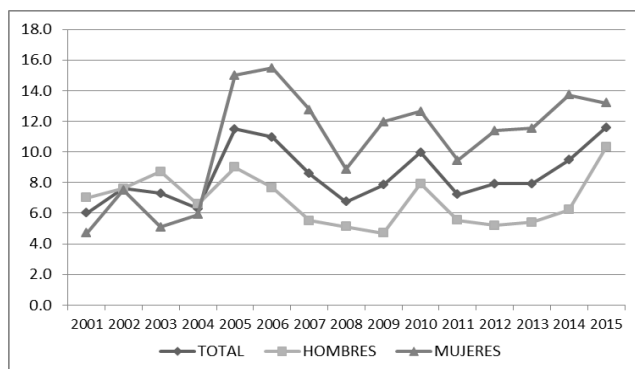
Fuente ECH INE.

GRAFICA 2 TASA DE EMPLEO TOTAL Y POR SEXO SALTO 2001 – 2015



Fuente ECH INE.

GRAFICA 3 TASA DE DESEMPLEO TOTAL Y POR SEXO SALTO 2001 – 2015



Fuente ECH INE.

POBLACIÓN TOTAL POR CONDICIÓN DE ACTIVIDAD ECONÓMICA

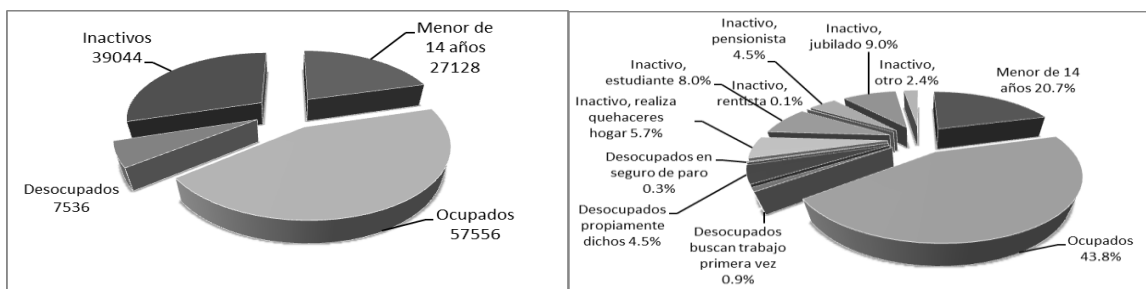
Considerando la población total del departamento por condición de actividad económica, se observa que 43.9% de la población total se encuentra ocupada, lo que supone aproximadamente 57.550 personas ocupadas en SALTO en promedio para el año 2015. Un porcentaje similar del total de población se encontraba ocupada el año anterior, mientras que para el año 2008, este indicador se ubicaba en 42.1% del total de población. En cuanto a los desocupados de SALTO, constituyen 5.8% del total de población del departamento para el promedio del año 2015, lo que supone aproximadamente 7.550 personas desocupada, y representa una tasa de desempleo de 11.6% como ya se vio. Por tanto, la población económicamente activa del departamento (o sea la población en edad de trabajar, mayor de 14 años, que sale al mercado en busca de empleo o que está trabajando, y que constituyen la fuerza laboral departamental), se ubica en 49.6% del total de población del departamento (65.100 personas). Por otra parte se destaca que 20.7% de la población tiene menos de 14 años (27.100 personas), y 29.7% es inactiva económicamente (39.000 personas).

CUADRO 2. POBLACIÓN TOTAL POR CONDICIÓN DE ACTIVIDAD ECONÓMICA (SALTO 2008 - 2015)

CONDICIÓN DE ACTIVIDAD ECONÓMICA	TOTAL (%) 2008	TOTAL (%) 2009	TOTAL (%) 2010	TOTAL (%) 2011	TOTAL (%) 2012	TOTAL (%) 2013	TOTAL (%) 2014	TOTAL (%) 2015	TOTAL CANTIDAD 2015
Menor de 14 años	25,0	24,1	24,4	23,0	22,7	22,3	23,3	20,7	27.128
Ocupados	42,1	43,3	41,5	43,8	43,1	43,9	43,9	43,9	57.556
Desocupados buscan primera vez	0,5	0,6	0,7	0,6	0,5	0,5	0,7	1,0	1.242
Desocupados propiamente dichos	2,4	2,7	3,7	2,6	3,0	3,2	3,8	4,5	5.893
Desocupados en seguro de paro	0,1	0,2	0,1	0,1	0,1	0,0	0,1	0,3	401 (*)
Inactivo realiza quehaceres hogar	8,9	8,8	6,8	7,0	6,7	6,9	5,8	5,7	7.538
Inactivo estudiante	8,1	7,6	7,9	8,4	8,6	8,0	8,3	8,0	10.460
Inactivo rentista	0,3	0,2	0,3	0,2	0,2	0,2	0,2	0,1	137
Inactivo pensionista	4,8	3,9	4,5	4,0	4,8	4,3	4,3	4,5	5.939
Inactivo jubilado	7,0	7,5	7,7	8,3	8,1	8,0	8,0	9,0	11.822
Inactivo otro	0,8	1,1	2,5	2,0	2,4	2,6	1,8	2,4	3.148
TOTAL	100,0	100,0	100,0	100,0	100,0	100,0	100,0	100,0	131.264

Fuente Unidad Estadística MTSS, en base a ECH INE 2015. (*) Se presentan en este informe la cantidad promedio de personas en seguro de desempleo para el departamento en 2015, en función de datos de BPS.

GRAFICA 4 CONDICIÓN DE ACTIVIDAD ECONÓMICA SALTO 2015

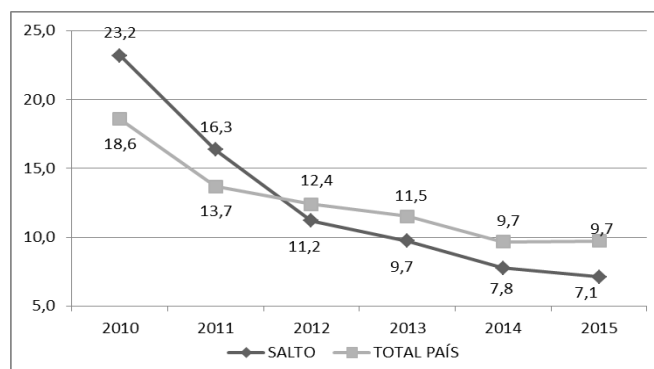


Fuente Unidad Estadística MTSS, en base a ECH INE 2015

POBREZA

Si consideramos el nivel de pobreza del departamento de SALTO, esta se ubica en 7.1% de la población total (9.300 personas), lo que supone un descenso de 0.7 décimas de punto porcentual respecto al año anterior 2014, cuando la pobreza era de 7.8% para el departamento. A nivel nacional la pobreza se ubica en 9.7% para 2015, similar registro observado para 2014 para todo el país. El departamento que presenta los indicadores más altos respecto a pobreza es Rivera, con 16.5% de la población por debajo de la línea de pobreza, mientras que Flores es el departamento menos pobre del país con 1.8% de su población en situación de pobreza. Como se observa en la gráfica siguiente, la pobreza en SALTO ha disminuido de forma constante desde 2010 hasta la actualidad. En 2010 se registraba un valor especialmente alto ubicado en 23.2% del total de la población. Volviendo al año 2015, a la interna del departamento los niveles de pobreza son distintos según la condición de actividad económica de las personas, así solamente 3.9% de los ocupados son pobres, mientras que en las personas desempleadas la pobreza se ubica en 12.2% y 19.7% (dependiendo del tipo de desempleado). Por otra parte, el 14.2% de los menores de 14 años de SALTO se encuentran en situación de pobreza.

GRÁFICA 5 POBREZA SALTO - TOTAL PAÍS 2010 – 2015



Fuente Unidad Estadística MTSS, en base a ECH INE.

Si en cambio consideramos la pobreza según el método de necesidades básicas insatisfechas (NBI) 49.4% de la población del departamento presenta al menos una necesidad básica insatisfecha. SALTO muestra el segundo registro más alto en este sentido en la totalidad de los departamentos, mientras que Artigas presenta el indicador más alto con 54.4% de su población con al menos una NBI. Montevideo por su parte presenta el registro más bajo, ubicado en 26.8%. A nivel país, este porcentaje se ubica en 33.8% de las personas, y en 30.7% de los hogares particulares².

OCUPADOS

Como ya se mencionó las personas ocupadas de SALTO suman 57.556 personas para el promedio del año 2015. De estos, 57.6% son hombres y 42.4% son mujeres (33.166 hombres ocupados y 24.390

² Atlas Sociodemográfico y de la desigualdad del Uruguay. Fascículo 1. Las necesidades básicas insatisfechas a partir de los Censos 2011. Juan José Calvo (coordinador) y otros. 2013, Programa de Población, Unidad Multidisciplinaria, Facultad de Ciencias Sociales, Universidad de la República.

mujeres ocupadas respectivamente). En cuanto a la distribución por edad, se destaca que 21.9% de los ocupados tiene entre 30 y 39 años, observándose también que 21.5% tiene entre 40 y 49 años de edad. Por otra parte, 16.1% de los ocupados son jóvenes de 14 a 24 años.

En cuanto al nivel educativo de los ocupados de SALTO, y considerando los primeros años de educación, se observa que 27.5% de los ocupados tiene 6 o menos años de educación formal (a nivel nacional 21.4% de los ocupados del país presenta este nivel educativo). Considerando la educación secundaria, 18.3% ha alcanzado el ciclo básico de forma completa o incompleta; a nivel nacional 19.3% de los ocupados del país posee dicha educación. Finalmente 18.4% de los ocupados del departamento presenta educación de nivel terciario, mientras que a nivel nacional un porcentaje mayor (23.1%) de los ocupados del país alcanzó dicha educación. Como sucede en el resto del país, las mujeres trabajadoras de SALTO alcanzan niveles educativos superiores a los alcanzados por los varones ocupados, por ejemplo: 30.8% de los trabajadores varones tiene 6 o menos años de educación formal, mientras que solamente 23.1% de las mujeres ocupadas posee dicha educación. En el otro extremo, 25.5% de las ocupadas tiene nivel educativo terciario (magisterio o profesorado, universidad completa o incompleta), mientras que solamente 13.3% de los varones alcanzó este nivel educativo. Pero aun así las mujeres presentan mayores dificultades para acceder al mercado de trabajo en el departamento como ya se observó, lo que implica que la educación no es siempre un diferencial para acceder a mejores posiciones en el mercado laboral.

CUADRO 3. OCUPADOS POR SEXO Y NIVEL EDUCATIVO (SALTO – TOTAL PAÍS 2015)

NIVEL EDUCATIVO	HOMBRE (%)	MUJER (%)	TOTAL (%)	TOTAL PAÍS (%)
Sin instrucción/Primaria	30,8	23,1	27,5	21,4
Ciclo Básico	20,5	15,3	18,3	19,3
E.M. Sup. Sec.	14,9	18,3	16,4	17,4
E.M. Tecnológica	4,1	0,9	2,7	1,6
Ed. Técnica	16,5	16,8	16,6	17,1
Magist./Prof.	2,2	10,2	5,6	3,2
Terc./Universidad inc	5,0	8,1	6,3	9,6
Terc./Univ.comp./Posg	6,0	7,2	6,5	10,3
TOTAL	100,0 (33.166 Personas)	100,0 (24.390 Personas)	100,0 (57.556 Personas)	100,0

Fuente Unidad Estadística MTSS, en base a ECH INE 2015

Considerando la actividad económica en la cual los ocupados se desempeñan (ocupación principal), se destaca que las dos actividades que mayor peso presentan en el empleo departamental son, el agro, concentrando 21.2% de los ocupados (12.200 ocupados aproximadamente), y el comercio con 18.1% de los ocupados, representando aproximadamente 10.400 empleos. En un rango menor de participación, figuran la industria manufacturera con 8.5% de los ocupados (4.900 empleos), la enseñanza (8.1% del total de ocupados, 4.700 empleos), y las actividades de los hogares particulares con 4.200 empleos en el departamento (7.3%).

Comparando el año 2015 con 2008, se observa que el agro prácticamente no ha registrado variaciones importantes en su participación en el empleo departamental, ya que en 2008 concentraba al 21.4% de los trabajadores, mientras que para 2015 pasa a dar empleo al 21.2% del total de ocupados. El comercio presenta una variación negativa mayor, próxima 1.9 punto porcentual, reduciendo su participación en el empleo a 18.1% en 2015. Por otra parte, la actividad vinculada a hoteles y restaurantes presenta la mayor variación positiva en estos años (2.2 puntos porcentuales), pasando de 2.6% en 2008, a 4.8% en 2015. Esta actividad económica genera aproximadamente 2.700 empleos en el departamento para 2015.

Observando en el corto plazo en cambio (periodo interanual 2014 – 2015), el agro y la enseñanza muestran resultados positivos, procesando aumentos en la participación en el empleo en ambas ramas de actividad (1.4 y 1.3 puntos porcentuales respectivamente). Mientras que por el contrario, la construcción presenta una reducción en su participación en el empleo de 1.4 puntos porcentuales en el último año, reduciendo su participación a 6.7% del total de ocupados para 2015.

CUADRO 4. OCUPADOS POR RAMA DE ACTIVIDAD (SALTO 2008 - 2015)

RAMA DE ACTIVIDAD	TOTAL 2008 (%)	TOTAL 2009 (%)	TOTAL 2010 (%)	TOTAL 2011 (%)	TOTAL 2012 (%)	TOTAL 2013 (%)	TOTAL 2014 (%)	TOTAL 2015 (%)	TOTAL 2015 CANTIDAD	VARIACIÓN 2015 - 2008
Agricul, silvic, pesca	21,4	23,2	26,4	25,1	18,8	20,8	19,8	21,2	12.191	-0,2
Comercio	20,0	16,5	18,5	16,8	18,7	18,7	17,9	18,1	10.390	-1,9
Ind. Manufacturera	9,9	9,6	9,6	7,6	10,3	9,9	9,4	8,5	4.909	-1,4
Enseñanza	7,5	6,5	5,5	8,3	7,1	5,9	6,8	8,1	4.683	0,6
Actividades de los hogares	7,8	9,3	8,0	6,7	8,9	6,7	7,3	7,3	4.202	-0,5
Construcción	6,7	6,6	8,2	7,2	6,7	7,2	8,1	6,7	3.880	0,0
Salud	5,4	4,9	4,9	6,4	5,6	5,6	4,8	5,4	3.123	0,0
Adm Pública y Defensa	4,8	4,9	4,4	4,4	4,9	4,7	4,7	5,3	3.040	0,5
Transp, almac y común	3,5	3,1	2,8	4,6	4,9	4,0	4,4	4,0	2.273	0,5
Otros serv. Com/soc/p	5,0	4,5	4,0	3,9	4,8	4,0	4,3	4,9	2.791	-0,1
Hoteles /restaurantes	2,6	4,8	2,8	3,2	3,7	4,1	5,3	4,8	2744	2,2
Act.inmob,empr,alq,in	3,8	3,4	3,1	3,5	3,7	5,4	4,7	4,1	2.368	0,3
Intermed. Financiera	0,9	1,3	0,7	1,0	1,1	0,9	0,8	0,8	465	-0,1
Electricidad, gas, agua	0,5	1,1	0,9	0,9	0,8	1,3	1,5	0,8	466	0,3
Org. Extraterritorial	0,2	0,2	0,2	0,0	0,1	0,2	0,0	0,1	31	-0,1
Minas y canteras	0,2	0,2	0,1	0,4	0,1	0,5	0,1	0,0	0	-0,2
TOTAL	100,0	100,0	100,0	100,0	100,0	100,0	100,0	100,0	57.556	

Fuente Unidad Estadística MTSS, en base a ECH INE 2015

Si se consideran los ocupados por grupo de ocupación se observa que una cuarta parte de los empleos (25.2%) están vinculados a las trabajos no calificados (14.500 empleos), y 23.9% de los empleos se relacionan con los servicios y ventas (13.800 empleos). En un rango menor se destaca el grupo de oficiales y operarios de artes mecánicas y oficios afines, nucleando 12.2% de los empleos del departamento (7.000 empleos).

Si consideramos la evolución de estos grupos ocupacionales desde el año 2008 al 2015, se observa un aumento importante en los trabajos de servicios y ventas, más precisamente de 9.7 puntos porcentuales, pasando de 14.2% en 2008 a 23.9% en 2015. Esta es la variación más importante registrada en estos años en este sentido. Mientras que por otro lado, otros grupos ocupacionales presentan disminuciones en su participación en el empleo total. Por ejemplo, los miembros del Poder Ejecutivo y cuerpos legislativos y personal directivo de la administración pública y de las empresas, presenta una disminución de 5.1 puntos porcentuales, los trabajadores no calificados presentan una variación negativa de 3.7 puntos en estos años, y en los trabajadores del agro y trabajadores calificados de este rubro, y en los oficiales y operarios de mecánica y oficios afines, la reducción es de 1.3 y 2.8 puntos porcentuales respectivamente.

Observando las personas ocupadas pero por categoría de ocupación, se destaca que 54.3% son asalariados privados, 15.6% de los ocupados de SALTO son empleados públicos, mientras que aproximadamente 24.3% son trabajadores por cuenta propia. Dentro de estos últimos, 22.3% son trabajadores por cuenta propia con local o inversión.

En la Encuesta Continua de Hogares también se indaga sobre información referida al tamaño de empresa donde las personas trabajan, la cantidad de horas trabajadas por semana y la cantidad de trabajos que los ocupados desarrollan. Se destaca que 45.3% de los ocupados se emplea en empresas que están integradas por entre 1 y 4 personas, mientras que en el otro extremo, 32.8% lo hace en empresas compuestas por 50 o más trabajadores.

CUADRO 5. OCUPADOS POR OCUPACIÓN (SALTO 2008 - 2015)

OCUPACIÓN	TOTAL 2008 (%)	TOTAL 2009 (%)	TOTAL 2010 (%)	TOTAL 2011 (%)	TOTAL 2012 (%)	TOTAL 2013 (%)	TOTAL 2014 (%)	TOTAL 2015 (%)	TOTAL CANTIDAD 2015	VARIACIÓN 2015 - 2008
Fuerzas Armadas	0,6	0,5	0,6	0,3	0,3	0,4	0,3	0,5	305	0,0
Poder Ejec/Leg y direc.	6,7	6,5	6,7	5,0	2,3	1,8	2,0	1,6	909	-5,1
Profesional, científ	7,8	8,5	6,6	11,5	10,1	8,7	8,4	9,7	5.576	1,9
Técnicos/prof nivel medio	4,8	4,9	3,6	4,5	5,1	6,1	5,1	5,6	3.193	0,7
Empleados de oficina	8,0	8,6	7,9	8,7	5,9	7,7	7,6	8,1	4.644	0,1
Trab. serv. y vendedor	14,2	12,7	13,2	12,9	21,3	22,0	22,5	23,9	13.778	9,7
Agric./trab calif agra	8,3	8,6	5,9	10,0	6,5	7,6	6,5	7,0	4.012	-1,3
Oficial/operario mec.	14,9	13,6	14,3	11,2	14,2	15,3	15,6	12,2	7.010	-2,8
Operador instalaciones	6,0	5,1	4,9	5,5	6,6	5,5	6,2	6,3	3.648	0,4
Trabajador no calificado	28,8	31,1	36,4	30,4	27,8	25,1	25,8	25,2	14.481	-3,7
TOTAL	100,0	100,00	100,0	100,0	100,0	100,0	100,0	100,0	57.556	

Fuente Unidad Estadística MTSS, en base a ECH INE 2015

Respecto a la cantidad de horas trabajadas por semana se observa una diferencia importante entre la cantidad de horas trabajadas por hombres y la cantidad de horas trabajadas por mujeres (aspecto observado y mencionado en informes correspondientes a años anteriores para el departamento). Mientras que las mujeres ocupadas se concentran en porcentajes mayores en las primeras categorías

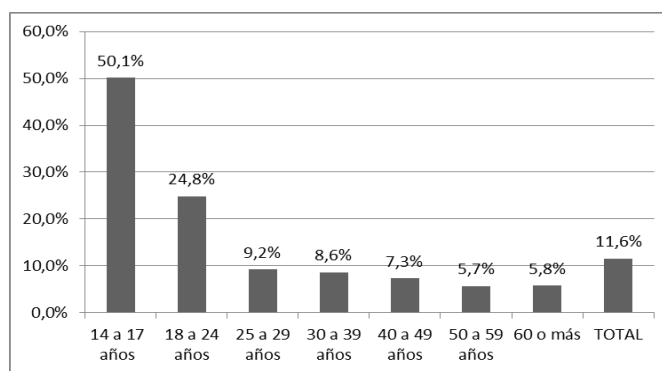
de menor carga horaria (hasta 20 horas y de 21 a 40 horas de trabajo semanal), los varones ocupados se concentran principalmente en la categoría de entre 41 a 60 horas semanales de trabajo. Así, 54.1% de los hombres ocupados trabajan entre 41 y 60 horas a la semana, mientras que solamente 27.9% de las mujeres ocupadas trabaja dicha cantidad de horas semanales. Por el contrario, 31% de las mujeres ocupadas trabaja hasta 20 horas a la semana, mientras que solamente 12.3% de los ocupados varones lo hace. Esto estaría implicando que una parte de las mujeres a diferencia de los hombres, trabajan medio tiempo o a tiempo parcial fuera de sus hogares, quizás porque además de trabajar fuera, se dedican a las tareas en sus hogares y/o cuidados familiares. Por otra parte, esta diferencia se puede vincular con que la inserción laboral de las mujeres continúa siendo más vulnerable que la inserción laboral de los varones. Aquí nos referimos exclusivamente a horas trabajadas considerando el trabajo remunerado. Si consideramos a las personas ocupadas de forma total (hombres y mujeres), se observa que 43% trabaja entre 41 y 60 horas semanales, y 33% lo hace entre 21 y 40 horas a la semana.

Finalmente, prácticamente 87.5% de las personas ocupadas del departamento mantiene un solo trabajo, y 11.1% de los ocupados trabaja en dos empleos. Sin embargo, del total de ocupados del departamento, aproximadamente la cuarta parte (25.4%) busca otro empleo, lo que supone que 14.600 personas ocupadas buscan otro empleo de 57.550 ocupados totales. Profundizando en las razones por las que estos ocupados quieren otro empleo, se destaca la búsqueda de un mayor ingreso como razón principal (aproximadamente 9.400 personas de las 14.600 mencionadas que buscan otro empleo).

DESOCUPADOS

Como se planteó anteriormente, los desocupados del departamento de SALTO eran aproximadamente 7.536 personas en el promedio del año 2015. De estos, 50.6% son hombres y 49.4% son mujeres (aproximadamente 3.812 hombres y 3.724 mujeres desocupadas).

GRÁFICA 6. TASA DE DESEMPLEO POR TAMOS DE EDAD SALTO 2015



Fuente Unidad Estadística MTSS, en base a ECH INE 2015

Si desagregamos la población desocupada por tramos de edad, se observa que los que sufren mayormente el desempleo son los jóvenes, ya que del total de personas desempleadas 48.8% tiene entre 14 y 24 años, y si consideramos un grupo de edad más amplio, 57.8% del total de desempleados son menores de 30 años. Si analizamos esta situación a partir de la tasa de desempleo por tramos de edad (gráfica siguiente) se aprecia que el grupo comprendido entre 14 y 17 años de edad presenta una

tasa de desempleo de 50.1%, y el grupo de 18 a 24 años presenta una tasa de desempleo de 24.8%. En ambos casos el desempleo es muy superior a la tasa general de desempleo que se ubica en 11.6% para todo el departamento.

Considerando los desocupados por nivel educativo, se observa que prácticamente 23.5% de estos tiene 6 o menos años de educación formal (sin instrucción, primaria completa o incompleta). A nivel nacional, 18.7% de los desocupados del país posee este nivel educativo. El 28.7% ha alcanzado el ciclo básico de liceo (de forma completa o incompleta), mientras que 20.7% de los desempleados ha alcanzado la educación media superior (secundaria de forma completa o incompleta). En la educación terciaria, solamente 8.8% de los desempleados declara haber alcanzado esta educación (a nivel nacional este último porcentaje es de 15.1% del total de desempleados del país). Si en este nivel educativo consideramos por sexo, las mujeres desocupadas de SALTO presentan un porcentaje de participación superior al presentado por los varones, ya que 10.3% de estas presenta este nivel de estudio, mientras que solo 7.4% de los hombres desempleados posee educación terciaria en SALTO. Este fenómeno de mayor nivel educativo de las mujeres (ocupadas y desocupadas) se da en todo el país, y es muy significativo en varios departamentos, aunque como ya se mencionó la mayor educación no se traduce en mejores posiciones para las mujeres en el mercado de trabajo.

CUADRO 6. DESOCUPADOS POR SEXO Y NIVEL EDUCATIVO (SALTO – TOTAL PAÍS 2015)

NIVEL EDUCATIVO	HOMBRE (%)	MUJER (%)	TOTAL (%)	TOTAL PAÍS (%)
Sin instrucción/Primaria	21,3	25,7	23,5	18,7
Ciclo Básico	30,3	27,2	28,7	28,5
E.M. Sup. Sec.	23,3	18,1	20,7	18,9
E.M. Tecnológica	4,7	5,8	5,2	3,0
Ed. Técnica	13,1	13,1	13,1	15,8
Magist./Prof.	1,6	1,5	1,5	1,3
Terc./Universidad inc	5,1	6,4	5,7	10,6
Terc./Univ.comp./Posg	0,8	2,4	1,6	3,2
TOTAL	100,0 (3.812 Personas)	100,0 (3.724 Personas)	100,0 (7.536 Personas)	100,0

Fuente Unidad Estadística MTSS, en base a ECH INE 2015

Observando la actividad económica en la cual se desempeñaban los desocupados, las actividades vinculadas al agro, forestación y pesca presentan un valor especialmente alto que se despega del resto, ya que prácticamente 32% de los desocupados declaran haber trabajado anteriormente en esta actividad (aproximadamente 2.000 desempleados del total departamental). Es especialmente alto el porcentaje de varones desempleados de esta actividad, ya que del total de hombres desempleados, 40.6% declara hacerlo del agro.

Las siguientes actividades que se aprecian en cuanto al porcentaje de participación en el total de personas desempleadas son las actividades de los hogares particulares, la construcción y el comercio, con 11.3%, 11.3% y 10.9% del total de desempleados respectivamente. Mientras que con un porcentaje menor figura la industria manufacturera, nucleando al 7.8% de los desempleados de SALTO.

Si consideramos por sexo, para las mujeres se destaca que 22.9% de las desempleadas del departamento trabajaba en el agro, y 22.2% lo hacía en los hogares particulares como empleadas.

CUADRO 7. DESOCUPADOS POR SEXO Y RAMA DE ACTIVIDAD (SALTO 2015)

RAMA DE ACTIVIDAD	HOMBRE (%)	MUJER (%)	TOTAL (%)	CANTIDAD
Agropecuaria, Forestación, pesca	40,6	22,9	31,9	2.010
Actividades de los hogares	0,8	22,2	11,3	711
Construcción	19,3	2,9	11,3	710
Comercio	8,3	13,6	10,9	684
Industria manufacturera	11,4	4,1	7,8	491
Alojamiento y servicios de comida	3,0	11,2	7,0	438
Servicios sociales y de salud	0,9	6,9	3,8	240
Actividades administrativas y servicios	2,7	3,9	3,3	206
Entretenimiento y recreación	3,7	2,0	2,8	178
Transporte y almacenamiento	3,7	0,9	2,3	147
Información y comunicación	2,1	0,9	1,5	92
Otras actividades de servicio	0,0	2,9	1,4	89
Enseñanza	0,9	1,9	1,4	86
Minas y canteras	1,9	0,0	1,0	62
Actividades prof. Cient. técnicas	0,0	2,0	1,0	62
Suministro de agua, alcan. Des. Saneam.	1,0	0,8	0,9	56
Suministro electricidad	0,0	1,0	0,5	32
TOTAL	100,0 (3.218 Personas)	100,0 (3.076 Personas)	100,0 (6.294 Personas)	6.294

Fuente Unidad Estadística MTSS, en base a ECH INE 2015
(Se excluyen los que buscan trabajo por primera vez)

La ocupación de la cual procede la mitad de los desempleados (50.5%) son los trabajos no calificados, lo cual supone aproximadamente 3.200 desempleados de este tipo de empleos. En segundo lugar se ubican los desempleados provenientes de los servicios y ventas, con 2.200 personas desempleadas. Mientras que para el resto de las personas desempleadas, los porcentajes considerados por grupo ocupacional, son menores.

Considerando por sexo, más de la mitad de los hombres desempleados (57.7%) procede de trabajos no calificados, mientras que en las mujeres, 43% de las desempleadas también se desempeñaban en empleos poco calificados, y 33.3% lo hacía en empleos vinculados a los servicios y las ventas.

CUADRO 8. DESOCUPADOS POR SEXO Y OCUPACIÓN (SALTO 2015)

OCUPACIÓN	HOMBRE (%)	MUJER (%)	TOTAL (%)	CANTIDAD
Fuerzas Armadas	0,9	2,9	1,9	117
Profesional, científ e Intel.	0,9	4,9	2,9	180
Empleados de oficina	3,1	9,1	6,0	377
Trab. serv. y vendedor	5,5	33,3	19,1	1.199
Agric./trab calif agro/pesca	1,7	0,9	1,3	81
Oficial/operario mec./afines	20,7	4,0	12,6	791
Operador instalaciones/máq.	9,5	2,1	5,9	371
Trabajador no calificado	57,7	43,0	50,5	3.178
TOTAL	100,0 (3.218 Personas)	100,0 (3.076 Personas)	100,0 (6.294 Personas)	6.294

Fuente Unidad Estadística MTSS, en base a ECH INE 2015
(Se excluyen los que buscan trabajo por primera vez).

Por otra parte, si consideramos la categoría de ocupación se observa que la mayoría de los desempleados del departamento eran empleados privados (85.5%), mientras que 8.1% de los desempleados son trabajadores por cuenta propia.

Consultados los desocupados sobre si aportaban a la seguridad social en su trabajo anterior, se destaca que 55.2% declara que no aportaba a la seguridad social. Resulta importante este valor ya que como se verá más adelante, el porcentaje de no aporte a la seguridad social para todo el departamento de SALTO se ubica en el entorno de 32.6%. Si bien ambos indicadores son especialmente altos, se puede suponer que los desempleados proceden de empleos de baja calidad, donde justamente el no registro a la seguridad social es mayor que en el resto de los empleos.

Es importante conocer las razones por las cuales los desocupados dejaron su trabajo anterior. Así el 28.8% de los desocupados argumentan dejar su empleo anterior por finalización del contrato de trabajo y 24.5% porque finalizó la zafra de trabajo. Por otra parte, 17.4% de los desempleados argumentan otras razones para desvincularse de su empleo anterior.

En relación a lo anterior, la Encuesta indaga en los mecanismos usados por las personas desempleadas para encontrar empleo o para procurar su propio negocio. Se destaca que la gran mayoría de los desempleados consultaron directamente con el empleador (46.4%), y un porcentaje menor (36.3%) consultó con amigos o parientes.

CALIDAD DEL EMPLEO

La calidad del empleo incluye distintas situaciones del mercado laboral, como son el subempleo (con o sin registro simultáneo en la seguridad social), el no registro a la seguridad social, y el empleo sin restricciones. El departamento de SALTO no escapa a estas realidades. Los subempleados son aquellas

personas que perteneciendo a la "fuerza de trabajo" tienen un empleo de menor duración que la jornada normal de trabajo (menos de 40 horas semanales), por razones ajenas a su voluntad y que buscan o aceptarían un trabajo suplementario, y/o están disponibles para trabajar más horas (INE). Es un concepto que da cuenta del potencial de recursos humanos subutilizados en el mercado de trabajo. El subempleo (con registro o sin registro a la seguridad social) presenta un aumento de 0.6 décimas de punto porcentual respecto al año anterior, ya que en 2014 se ubicó en 9.0% del total de ocupados de SALTO, y en el año 2015 se ubica en 9.6%. A nivel nacional se registra sin embargo un leve aumento de 0.5 puntos porcentuales, situándose en 7.2% del total de ocupados del país para 2015.

Considerando otro aspecto de la calidad del empleo, el no registro a la seguridad social en SALTO se ubica en un porcentaje de 32.6% del total de ocupados. Esto supone que de 57.600 ocupados que existen en el departamento, aproximadamente 18.800 no aportan a la seguridad social. Por tanto, estos trabajadores no acceden a los derechos del sistema de previsión social (cobertura de salud individual y familiar, seguro de desempleo y enfermedad, jubilación, etc.). Sin embargo, comparando con el año anterior se registra un descenso en este guarismo de 2.3 puntos porcentuales (en 2014 se situaba en 34.9%) en el departamento. En la gráfica se observa el comportamiento de este indicador desde el año 2009 a 2015, para el departamento y para el total país, observándose un aumento para los años 2012 y 2013 en SALTO, para luego continúan descendiendo hasta el registro observado en 2015. Mientras que a nivel nacional por el contrario, se registra un descenso permanente en los años considerados.

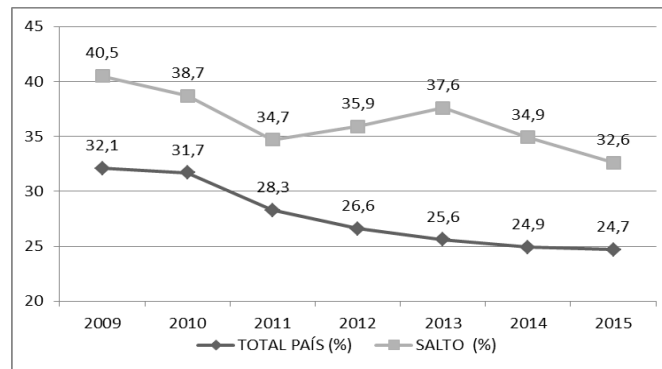
CUADRO 9. SUBEMPLEO - NO REGISTRO A LA SEGURIDAD SOCIAL (TOTAL PAÍS – SALTO 2009 - 2015)

AÑOS	SUBEMPLEO TOTAL (con registro y sin registro a la seguridad social)		NO REGISTRO A LA SEGURIDAD SOCIAL	
	TOTAL PAIS (%)	SALTO (%)	TOTAL PAIS (%)	SALTO (%)
2009	8,7	10,4	32,1	40,5
2010	8,6	9,8	31,7	38,7
2011	7,2	7,0	28,3	34,7
2012	7,2	7,2	26,6	35,9
2013	6,7	8,1	25,6	37,6
2014	6,7	9,0	24,9	34,9
2015	7,2	9,6	24,7	32,6

Fuente Unidad Estadística MTSS, en base a ECH INE 2015

Si solo consideramos a los trabajadores privados del departamento (31.200 personas aproximadamente) el no registro es menor, ubicándose en 23.6% de estos trabajadores, lo que implica que aproximadamente 7.350 trabajadores privados no gozan de derechos previsionales.

GRÁFICA 7. NO REGISTRO A LA SEGURIDAD SOCIAL TOTAL PAÍS SALTO 2009 - 2015



Fuente Unidad Estadística MTSS, en base a ECH INE

Si consideramos el no aporte a la seguridad social en las ramas de actividad económica de mayor peso en el empleo, encontramos que el agro se ubica por debajo del promedio departamental con 30.3% de sus trabajadores no aportando al sistema jubilatorio, mientras que el comercio por el contrario, se ubica por encima de dicho promedio: 44.1%; esto supone que de 10 trabajadores que se emplean en el comercio, algo más de 4 no aportan a la seguridad social. Por su parte, la industria manufacturera, tercera actividad en la generación de empleo en el departamento, presenta un no registro a la seguridad social también por encima del promedio: 42.2% de sus trabajadores. Mientras que las actividades de los hogares (quinta actividad en el empleo total departamental) presenta un no aporte próximo al 48%, lo que supone que prácticamente la mitad de los trabajadores de esta actividad están por fuera del sistema previsional. En el cuadro siguiente se presenta el detalle para la totalidad de las actividades económicas de SALTO.

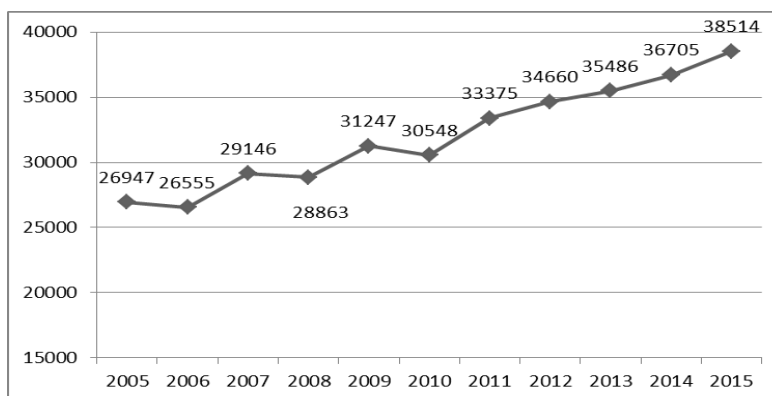
En el cuadro y grafica siguientes se presenta la cantidad de puestos cotizantes a BPS (no personas) desde el año 2005 al 2015 a partir de los registros administrativos de BPS para SALTO. Se observa que la cantidad de cotizantes presenta una tendencia positiva en todo el periodo considerado, situándose en 38.514 la cantidad de cotizantes para 2015. De 2005 a 2015 el aumento fue de 42.9%. La cifra no coincide necesariamente con la cantidad de personas que declaran aportan a la seguridad social según la Encuesta de Hogares. Esto se debe a la diferencia de fuentes de datos, a que en la Encuesta se incluyen los aportantes al BPS y a otros sistemas jubilatorios, y a que los registros de BPS contabilizan cotizantes (puestos de trabajo) y no personas (una persona puede tener dos puestos de trabajo y aporta por ambos).

CUADRO 10. PUESTOS COTIZANTES BPS SALTO 2005 - 2015

AÑO	COTIZANTES
2005	26.947
2006	26.555
2007	29.146
2008	28.863
2009	31.247
2010	30.548
2011	33.375
2012	34.660
2013	35.486
2014	36.705
2015	38.514

Fuente BPS.

GRÁFICA 8. PUESTOS COTIZANTES BPS SALTO 2005 – 2015



Fuente BPS.

Además del no registro a la seguridad social, podemos considerar la informalidad como un fenómeno más amplio. Teniendo en cuenta las últimas recomendaciones brindadas por la OIT para medir este fenómeno la ECH incorporó (a partir de 2014) preguntas tratando de captar con mayor certeza el problema. Así un asalariado sería un trabajador informal si no aporta a la seguridad social, o si aportando no lo hace por la totalidad del salario, o si en su trabajo no tiene derecho a otros beneficios del empleo, como por ejemplo el cobro de aguinaldos; o vacaciones anuales pagas; o licencia por enfermedad; o el reconocimiento de horas extras a través del pago de éstas o por medio de compensaciones con días adicionales de licencia. El hecho de no cumplir con alguna de las características mencionadas, implica que el asalariado sea un trabajador informal. Con este nuevo criterio para el año 2015, 28,8% de los asalariados del sector privado del país son considerados trabajadores informales³.

³ Panorama del Trabajo Decente en Uruguay 2006 - 2015, con perspectiva sectorial. Borrador, Federico Araya, Leticia Lado. Unidad Estadística. MTSS. 2016.

CUADRO 11. APOORTE A LA SEGURIDAD SOCIAL POR RAMA DE ACTIVIDAD (SALTO 2015)

RAMA DE ACTIVIDAD	APOORTE A LA SEGURIDAD SOCIAL		
	SI APORTA %	NO APORTA %	TOTAL %
Act. Organizaciones y extraterritoriales	0,0	100,0	100,0
Otras actividades de servicio	32,1	67,9	100,0
Actividades administrativas	39,3	60,8	100,0
Construcción	48,0	52,0	100,0
Actividades de los hogares	52,0	48,0	100,0
Actividades inmobiliarias	53,5	46,6	100,0
Comercio	55,9	44,1	100,0
Industria manufacturera	57,8	42,2	100,0
Artes, entretenimiento, recreación	58,3	41,7	100,0
Alojamiento y servicios de comida	62,0	38,0	100,0
PROMEDIO DEPARTAMENTAL	67,4	32,6	100,0
Agropec. Forestación, pesca	69,7	30,3	100,0
Actividades prof., cient. técnicas	80,5	19,5	100,0
Transporte y almacenamiento	80,9	19,1	100,0
Información y comunicación	83,2	16,8	100,0
Suministro de agua, alt.	91,4	8,6	100,0
Servicios sociales y salud	95,5	4,5	100,0
Enseñanza	96,4	3,6	100,0
Administración pública y defensa	99,0	1,0	100,0

Fuente Unidad Estadística MTSS, en base a ECH INE 2015

Para el caso de SALTO este porcentaje se ubica en 40.4% de los trabajadores privados. Esto implica que aproximadamente 4 de 10 trabajadores privados presentan por lo menos una de las vulnerabilidades mencionadas a nivel laboral, además del no aporte a la seguridad social que como vimos comprende a más del 23% de los asalariados privados.

La Encuesta Continua de Hogares también indaga sobre el cobro de aguinaldo para los ocupados. En este sentido, aproximadamente el 41.6% de los ocupados responde no cobrar aguinaldo por su trabajo (23.900 ocupados de 57.600 ocupados total). Aunque dentro de este total están incluidos todos los ocupados (privados, públicos, patrones, cuenta propia con o sin local, miembro de hogar no remunerado y participantes de programa social de empleo). Si consideramos a los empleados privados únicamente, 21.4% de estos no cobra aguinaldo en su trabajo, mientras que los trabajadores por cuenta propia (con local y sin local), casi la totalidad de los patrones, los miembros de cooperativas de producción, y los miembros de hogar no remunerado, declaran no cobrar aguinaldo por su trabajo. Como era de esperar, el 100% de los empleados públicos recibe aguinaldo por su trabajo.

**CUADRO 12. OCUPADOS POR COBRO DE AGUINALDO SEGÚN CATEGORÍA DE OCUPACIÓN
(SALTO 2015)**

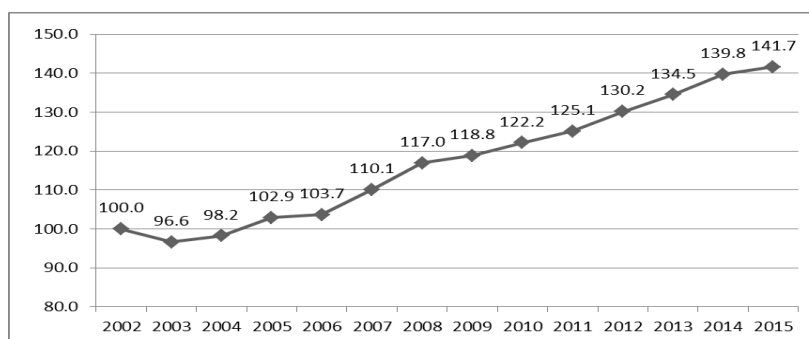
CATEGORÍA DE OCUPACIÓN	COBRA (%)	NO COBRA (%)	TOTAL (%)
Asalariado/a privado	78,6	21,4	100,0
Asalariado/a público	100,0	0,0	100,0
Miembro de cooperativa producción	0,0	100,0	100,0
Patrón/a	1,3	98,7	100,0
Cuenta propia sin local	0,0	100,0	100,0
Cuenta propia con local	0,0	100,0	100,0
Miembro del hogar no remunerado	0,0	100,0	100,0
Trabajador/a de un programa social empleo	48,7	51,3	100,0
TOTAL	58,4	41,6	100,0

Fuente Unidad Estadística MTSS, en base a ECH INE 2015

EMPRESAS DEPARTAMENTO DE SALTO⁴

Para el promedio del año 2015 se registra en el departamento de SALTO 5.841 empresas. Si consideramos el año anterior 2014, el promedio anual de empresas era de 5.729 empresas. Sin embargo, si comparamos con el año 2005, se registra un aumento de 40.2% con aproximadamente 1.674 empresas más, de 2005 a 2015. Como se observa en la gráfica siguiente, la cantidad de empresas del departamento presenta una tendencia al alza importante desde el año 2003 al último registro del año 2015. Por otra parte, el aumento mencionado de 2005 a 2015 para el departamento, fue mayor al registrado para la cantidad de empresas de todo el país para los mismos años, que concretamente fue de 32.1%.

GRÁFICA 9. EVOLUCIÓN CANTIDAD DE EMPRESAS (SALTO 2002 - 2015)
(ÍNDICE 2002=100)



Fuente Unidad Estadística MTSS, en base a BPS.
Para cada año se toman valores a diciembre.

⁴ En base a información proporcionada por BPS – ATYR.

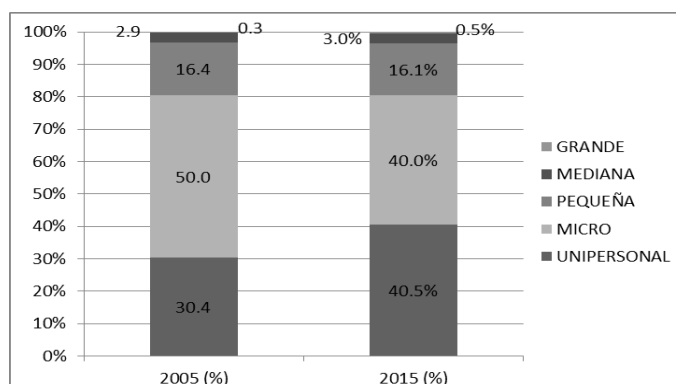
CUADRO 13 CANTIDAD DE EMPRESAS (SALTO 2005 – 2015)

AÑOS	2005	2006	2007	2008	2009	2010	2011	2012	2013	2014	2015	VARIACIÓN 2015 - 2005
PROMEDIO ANUAL CANTIDAD EMPRESAS	4167	4263	4426	4737	4875	4993	5149	5332	5525	5729	5841	1674
VARIACIÓN ANUAL CANTIDAD		96	163	311	138	118	156	183	193	204	112	
VARIACIÓN ANUAL %		2.3%	3.8%	7.0%	2.9%	2.4%	3.1%	3.6%	3.6%	3.7%	2.0%	40.2%

Fuente Unidad Estadística MTSS, en a base BPS. Promedio anual.

Si consideramos por tamaño de empresa, se destaca que para 2015 aproximadamente 40.5% de las empresas del departamento eran empresas unipersonales (2.365 empresas), mientras que 40% eran empresas de tamaño micro (2.336 micro empresas). Esto supone que 80.5% de las empresas de SALTO tenían entre 1 y 4 ocupados en 2015 (aproximadamente 4.701 empresas). Para 2005 estos dos grupos de empresas presentaban un peso porcentual similar en el total de empresas del departamento (80.4% con 3.354 empresas aproximadamente). Se observa en estos años que las empresas unipersonales aumentan su participación en el total, pasando de 30.4% a ser 40.5%, que en términos absolutos significa un aumento de aproximadamente 1.096 empresas. Mientras que las empresas micro por su parte disminuyen su participación en el total en 10 puntos porcentuales, pasando de ser 50% a ser 40% del total de empresas del departamento, esto supone un aumento de 250 empresas en los 10 años considerados. Respecto a las empresas de tamaño pequeño registran una disminución mínima de 0.3 décimas de punto porcentual, pasando de ser 16.4% del total en 2005, a ser 16.1% en 2015 (variación de 256 empresas aproximadamente). En las empresas de tamaño mediano el aumento es de aproximadamente 54 empresas, pasando de tener un peso en el total de 2.9% a ser 3% para 2015. Por su parte las empresas de tamaño grande aumentan su cantidad en 16 unidades, pasando de ser 12 empresas en 2005, para ser 28 en el año 2015. Por tanto, el cambio más significativo respecto a la composición de empresas por tamaño, refiere al aumento de las unipersonales, y a la disminución de las empresas micro en el total de empresas de SALTO. Es de destacar también, que en los 10 años considerados, las empresas grandes duplican su cantidad, registrando un aumento de aproximadamente 108.3%

GRÁFICA 10. DISTRIBUCIÓN DE EMPRESAS POR TAMAÑO (SALTO 2005 - 2015)



Fuente Unidad Estadística MTSS, en base a BPS.

CUADRO 14. CANTIDAD DE EMPRESAS POR TAMAÑO (SALTO 2005 - 2015)

TAMAÑO DE EMPRESA	2005	2006	2007	2008	2009	2010	2011	2012	2013	2014	2015	Variación 2015 - 2005
UNIPERSONAL	1269	1328	1446	1614	1702	1777	1896	2015	2129	2276	2365	1096
MICRO	2085	2102	2136	2229	2270	2263	2261	2266	2304	2310	2336	251
PEQUEÑA	682	701	708	750	748	796	826	873	908	944	938	256
MEDIANA	120	119	122	127	138	140	151	158	161	175	174	54
GRANDE	12	13	14	16	16	17	14	20	23	25	28	16
TOTAL	4168	4263	4426	4736	4874	4993	5148	5332	5525	5730	5841	1673
UNIPERSONAL	30.4%	31.2%	32.7%	34.1%	34.9%	35.6%	36.8%	37.8%	38.5%	39.7%	40.5%	10.0
MICRO	50.0%	49.3%	48.3%	47.1%	46.6%	45.3%	43.9%	42.5%	41.7%	40.3%	40.0%	-10.0
PEQUEÑA	16.4%	16.4%	16.0%	15.8%	15.3%	15.9%	16.0%	16.4%	16.4%	16.5%	16.1%	-0.3
MEDIANA	2.9%	2.8%	2.8%	2.7%	2.8%	2.8%	2.9%	3.0%	2.9%	3.1%	3.0%	0.1
GRANDE	0.3%	0.3%	0.3%	0.3%	0.3%	0.3%	0.3%	0.4%	0.4%	0.4%	0.5%	0.2
TOTAL	100.0%	100.0%	100.0%	100.0%	100.0%	100.0%	100.0%	100.0%	100.0%	100.0%	100.0%	

Fuente Unidad Estadística MTSS, en base a BPS. Promedio anual.

Respecto a la cantidad de empresas por ramas de actividad, las actividades económicas que concentran mayor cantidad de unidades productivas son: el agro y forestación con 2.206 empresas (37.8% del total de empresas de departamento para 2015) seguido por el comercio con 1.412 empresas (24.2% del total). Justamente estas son las dos actividades que también presentan mayor peso relativo en la generación de empleo en el departamento: el agro que emplea al 21.2% del total de ocupados (12.200 empleos), y el comercio que da empleo al 18.1% de los ocupados (10.400 empleos). En cuanto a cantidad de empresas, figuran en un rango menor las empresas dedicadas a otras actividades de servicio (6.2% del total, 364 empresas), las empresas de la industria manufacturera (5.8% del total de empresas, con 337 unidades), y las empresas dedicadas al transporte y almacenamiento, con 284 empresas (4.9%).

Comparando el año 2015 con 2005, se observa que los dos cambios más significativos en la cantidad de empresas por actividad, se observan en el agro y el comercio. El agro aumenta la cantidad de empresas en aproximadamente 100 unidades productivas en estos 10 años, mientras que por el contrario, el comercio presenta un crecimiento muy superior que ronda las 744 empresas, pasando de 668 empresas en 2005 a 1.412 empresas en 2015. Esto supone que el agro desciende su peso en el total de empresas del departamento de 50.5% en 2005 a 37.8% en 2015; mientras que el comercio por su parte, aumenta su participación, pasando de tener un peso de 16% en el total de empresas en 2005, a representar el 24.2% en el total de empresas para el año 2015. Para el resto de las actividades los crecimientos en la cantidad de empresas son menores y se presentan en el cuadro anterior.

CUADRO 15. CANTIDAD DE EMPRESAS POR RAMA DE ACTIVIDAD (SALTO 2005 - 2015)

RAMA DE ACTIVIDAD	2005	2006	2007	2008	2009	2010	2011	2012	2013	2014	2015	VARIACIÓN 2015 - 2005
Producción agrop, forestación y pesca	2104	2104	2175	2228	2213	2210	2211	2227	2228	2254	2206	102
Explotación de minas y canteras	3	3	4	4	5	4	5	6	8	8	7	4
Industrias Manufactureras	149	157	166	212	229	230	236	261	303	318	337	188
Suministro electricidad, gas y vapor	2	2	2	2	2	2	2	2	2	2	2	0
Suministro de agua, alcant. desechos	19	20	21	22	23	22	21	19	19	18	19	0
Construcción	59	64	73	86	87	95	107	113	120	126	132	73
Comercio al por mayor y al por menor	668	749	806	917	998	1070	1129	1180	1250	1358	1412	744
Transporte y almacenamiento	192	221	232	248	251	259	268	273	275	280	284	92
Alojamiento y servicios de comida	85	85	95	99	109	118	128	137	141	149	157	72
Informática y comunicación	40	44	44	53	56	53	55	60	66	70	68	28
Actividades financieras y de seguros	39	37	35	36	30	31	33	34	40	39	35	-4
Actividades inmobiliarias	66	69	68	75	77	77	77	81	85	84	87	21
Actividades profes., cient. técnicas	118	132	139	153	156	160	164	184	199	202	208	90
Actividades administ. servicios apoyo	35	38	41	47	57	57	60	71	78	86	102	67
Administración pública y defensa	0	0	0	0	0	0	1	1	2	3	5	5
Enseñanza	41	37	35	35	38	41	53	65	75	79	80	39
Servicios sociales y salud	121	119	112	121	120	119	120	116	117	121	117	-4
Artes, entretenimiento y recreación	30	35	37	40	42	42	45	46	49	55	57	27
Otras actividades de servicio	254	212	216	236	266	290	310	325	337	348	364	110
Actividades de los hogares	1	1	0	1	1	2	6	8	9	11	13	12
Organizaciones y órganos extrater.	34	32	31	32	33	38	47	58	63	64	71	37
Otras	108	98	94	90	82	75	71	66	60	54	77	-31
TOTAL	4168	4259	4426	4737	4875	4995	5149	5333	5526	5729	5840	1.672

Fuente Unidad Estadística MTSS, en base BPS. Datos a diciembre de cada año.

PROYECTOS PRESENTADOS A LA COMAP DEPARTAMENTO DE SALTO 2015 ⁵

En 2015 se presentan 23 proyectos para ser ejecutados en el departamento de SALTO por una inversión superior a los 371 millones de dólares, que se estima generaran 46 empleos. De estos 23 proyectos, 5 se realizaran en SALTO conjuntamente con otros departamentos del país; lo que supone que parte de la inversión (aproximadamente 53 millones de los 371) sea ejecutada en SALTO y en otros departamentos.

Si consideramos a nivel nacional para 2015 se presentan 370 proyectos a realizar por este régimen de inversión, por una cifra de 1.828.420.352 dólares, que se estima generaran aproximadamente 2.721 empleos en los próximos 5 años.

En los 5 años considerados se observa una disminución constante en la cantidad de empleo a generarse a partir de estos proyectos en el departamento, mientras que la inversión presenta cifras importantes en 2013 y 2015. Esto se debe a que en ambos años se presentan inversiones considerables referidas a la generación y suministro de electricidad, gas, vapor y aire acondicionado. En 2013 fue aproximadamente 100 millones de dólares, mientras que en 2015 la mayor parte de la inversión (362 millones de dólares de 371) se debe a esta actividad económica. Estos proyectos consisten en instalaciones de plantas de energía solar por paneles fotovoltaicos y creación de energía mediante la construcción y puesta en funcionamiento de parques eólicos (inversiones que se caracterizan por la incorporación de tecnología, pero no por la generación de empleo). Por tanto, si no se consideran estas inversiones de los años 2013 y 2015, la cantidad de inversión a partir de este régimen en el departamento, también presenta un descenso importante.

CUADRO 16. CANTIDAD DE PROYECTOS, INVERSIÓN Y EMPLEO A GENERARSE (SALTO 2010 - 2015)

AÑO	CANTIDAD PROYECTOS	INVERSIÓN EN U\$S	EMPLEO A GENERAR
2010	19	33.179.025	288
2011	30	21.911.805	222
2012	17	8.741.033	139
2013	12	106.545.801	41
2014	27	11.348.391	70
2015	23	371.385.244	46

Fuente Unidad Estadística MTSS. 2010 - 2015.
Proyectos presentados al MTSS antes de ser presentados a COMAP.

⁵ La ComAp es la Comisión de Aplicación de la Ley de Inversiones, de Promoción y Protección de Inversiones (Ley No 16.906 del 7/1/1998, reglamentada por el Decreto No 455/007 del 26/11/2007), que evalúa, dispone y regula los beneficios tributarios a otorgar a proyectos de inversiones específicas presentados por empresas. La ComAp, para evaluar y considerar elegibles a los proyectos presentados, se basa en una serie de criterios, uno de ellos es la generación de empleo. Como parte del trámite de presentación de proyectos de inversión ante el Estado, estos son presentados primeramente en el Ministerio de Trabajo y Seguridad Social, para luego ser presentados ante dicha Comisión (dirigida por el Ministerio de Economía y Finanzas). Por este motivo, el Ministerio de Trabajo y Seguridad Social, además de integrar formalmente la Comisión, obtiene y procesa la información referida a la creación de empleo. Es importante destacar que esta inversión es solo una parte de la inversión total realizada en el departamento, ya que algunas inversiones se realizan sin solicitar al Estado los beneficios que otorga este sistema.

En el cuadro siguiente se detalla la inversión, la cantidad de proyectos y el empleo a generarse por ramas de actividad para el año 2015 en SALTO. Como se mencionó la generación y suministro de electricidad concentra la mayor parte de la inversión, mientras que la actividad del comercio genera la mayor parte del empleo con 30 puestos de los 46 estimados.

CUADRO 17. PROYECTOS, INVERSIÓN, EMPLEO, POR RAMA DE ACTIVIDAD (SALTO 2015)

RAMA DE ACTIVIDAD	CANTIDAD PROYECTOS	INVERSIÓN U\$S POR RAMA	EMPLEO POR RAMA
Suministro de electricidad, gas, vapor y aire acondicionado	5	362.398.619	9
Industria manufacturera	1	3.289.675	0
Producción agropecuaria, forestación y pesca	3	2.974.362	0
Comercio	4	1.033.054	30
Alojamiento y servicios de comida	4	851.674	0
Actividades profesionales científicas y técnicas	3	366.481	5
Actividades financieras y de seguros	2	279.500	0
Otras actividades de servicio	1	191.880	2
TOTAL	23	371.385.244	46

Fuente Unidad Estadística MTSS, 2016. Proyectos presentados al MTSS antes de ser presentados a COMAP.

A su vez considerando por grupos ocupacionales, aproximadamente 22 empleos de los 46, son empleados de oficina (48%).

CUADRO 18. GENERACIÓN DE EMPLEO SEGÚN GRUPOS OCUPACIONALES (SALTO 2015)

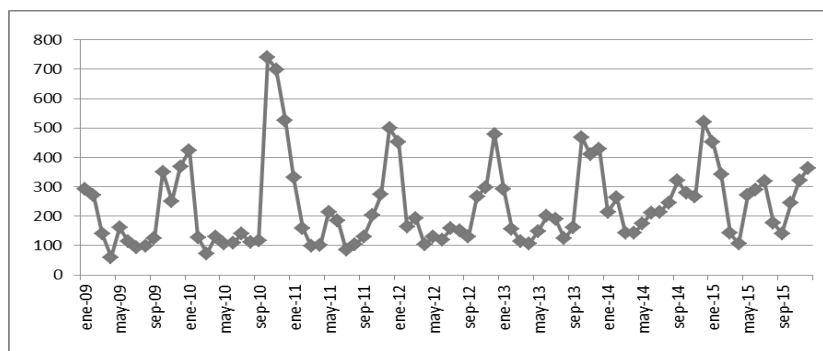
OCUPACIÓN	CANTIDAD
Empleados de oficina	22
Técnicos y profesionales de nivel medio.	9
Trabajadores no calificados	6
Trabajadores de los servicios y vendedores de comercios y mercados	5
Profesionales científicos e intelectuales	2
Directores de empresas	2
TOTAL	46

Fuente Unidad Estadística MTSS, 2016.
Proyectos presentados al MTSS antes de ser presentados a COMAP.

TRABAJADORES EN SEGURO DE DESEMPLEO

El departamento promedió un total de 198 mensuales al seguro de desempleo durante el año 2011. A dicho dato le siguieron tres incrementos consecutivos: del 11% en 2012 y del 6% tanto en 2013 como en 2014 y 2015. De este modo, entre el 2012 y el 2015 el promedio mensual de altas presentó una clara tendencia al alza, pasando de promediar 220 altas en 2012 a 264 en 2015 (variación punta a punta del 20%).

GRÁFICA 11. EVOLUCIÓN GENERAL DEL TOTAL DE ALTAS AL SEGURO DE DESEMPLEO (SALTO 2009 -2015)



Fuente Unidad Estadística MTSS, en base a BPS

CUADRO 19. NIVEL PROMEDIO MENSUAL Y PARTICIPACIONES RELATIVAS SEGÚN CAUSAL DEL ALTA (SALTO 2009 - 2015)

Dato	Nivel promedio				Participaciones		
	Despido	Reducción	Suspensión	Total general	Despido	Reducción	Suspensión
Promedio 2009	138	6	50	194	71%	3%	26%
Promedio 2010	188	2	86	275	68%	1%	31%
Promedio 2011	160	2	36	198	81%	1%	18%
Promedio 2012	164	2	55	220	75%	1%	25%
Promedio 2013	174	4	56	234	74%	2%	24%
Promedio 2014	161	16	73	249	65%	6%	29%
Promedio 2015	194	6	64	264	73%	2%	24%
Variación 2015/2014	20%	-63%	-12%	6%	8pp	-4pp	-5pp

Fuente: Unidad Estadística, en base a BPS

Analizando el nivel de altas al seguro en función de las causales utilizadas, tenemos que el departamento se caracteriza por hacer un uso relativamente intensivo del despido como causal de alta. Para el año 2015 el 73% de las altas correspondieron a despidos, lo cual implicó un aumento de 8 puntos porcentuales en el peso de dicha causal, ya que su participación había sido de 65% en 2014. De este modo, se observa que luego del retroceso que había sufrido esta causal durante 2014, durante 2015 se retoma el nivel de participación anterior. En cuanto al nivel de despidos, en 2015 la cantidad de altas por despido aumentó un 20% en relación al nivel de despidos del 2014 (de 161 a 194). Esto

explica en parte el importante aumento en el peso del despido dentro del total de altas del departamento para el año 2015.

En la siguiente tabla se destaca información tanto referida a las ramas que más han aumentado el uso del seguro, como las ramas de mayor peso en las altas del departamento. De este modo, tenemos que las ramas que han sufrido durante el 2015 un mayor incremento en relación a su propio nivel de altas registrado en 2014, son las ramas de: enseñanza (133%), actividades profesionales (42%), cultura y recreación (36%), trabajo doméstico (33%) y el sector primario (33%). Es importante destacar que entre estas ramas se encuentran la rama de mayor participación en el total de altas del departamento, como es el caso del sector primario (el cual obtuvo una participación de 34,9% en 2015, luego de su mínimo en lo que va del 2009 a la fecha alcanzado en 2014 -28%-).

CUADRO 20. NIVEL PROMEDIO MENSUAL, PARTICIPACIONES RELATIVAS Y VARIACIÓN INTERANUAL DE LAS ALTAS AL SEGURO DE DESEMPLEO, SEGÚN LA RAMA DE ACTIVIDAD ECONÓMICA (SALTO 2009 -2015)

RAMAS DE ACTIVIDAD	NIVEL PROMEDIO							VAR INTER 2015/2014	PARTICIPACIONES RELATIVAS						
	2009	2010	2011	2012	2013	2014	2015		2009	2010	2011	2012	2013	2014	2015
Serv. a empresas	1,3	1,5	2,3	1,0	4,1	4,3	4,6	6%	0,6%	0,5%	1,2%	0,5%	1,7%	1,7%	1,7%
Trab. Domést.	1,8	2,8	2,7	2,3	3,4	3,6	4,8	33%	0,9%	1,0%	1,3%	1,0%	1,5%	1,4%	1,8%
Banca, finanzas	0,3	0,2	0,0	0,3	0,4	0,3	0,1	-67%	0,2%	0,1%	0,0%	0,2%	0,2%	0,1%	0,0%
Act. Inmobiliarias	3,7	2,1	2,8	3,7	3,2	3,1	3,0	-3%	1,9%	0,8%	1,4%	1,7%	1,4%	1,2%	1,1%
Act. profesionales	2,4	2,3	2,5	2,7	1,9	3,0	4,3	42%	1,2%	0,8%	1,3%	1,2%	0,8%	1,2%	1,6%
Adaptación a Uruguay	0,8	0,9	1,3	1,2	2,2	1,9	0,4	-78%	0,4%	0,3%	0,6%	0,5%	0,9%	0,8%	0,2%
Adm. Pública Def.	2,4	1,4	1,3	1,3	1,9	2,9	2,8	-3%	1,2%	0,5%	0,7%	0,6%	0,8%	1,2%	1,1%
Restaur. y hoteles	5,1	5,3	6,9	6,8	9,2	8,8	6,7	-25%	2,6%	1,9%	3,5%	3,1%	3,9%	3,6%	2,5%
Cultura, recreación	1,0	0,4	2,2	0,8	1,2	0,9	1,3	36%	0,5%	0,2%	1,1%	0,4%	0,5%	0,4%	0,5%
Comercio	15,3	15,9	18,2	22,3	23,8	26,3	28,1	7%	7,9%	5,8%	9,2%	10,1%	10,2%	10,6%	10,6%
Construcción	34,8	25,6	26,8	42,8	50,3	55,7	63,0	13%	18,0%	9,3%	13,5%	19,5%	21,5%	22,4%	23,9%
Enseñanza	2,0	1,8	2,3	2,9	2,9	1,8	4,1	133%	1,0%	0,7%	1,2%	1,3%	1,2%	0,7%	1,5%
Minas	1,0	0,5	0,3	0,5	0,3	1,0	1,2	17%	0,5%	0,2%	0,2%	0,2%	0,1%	0,4%	0,4%
Industria Manuf.	33,4	72,3	26,3	25,8	42,4	46,3	32,8	-29%	17,3%	26,3%	13,3%	11,8%	18,2%	18,6%	12,4%
Informática y comunic.	1,1	0,8	0,8	0,9	0,8	0,9	0,6	-36%	0,6%	0,3%	0,4%	0,4%	0,3%	0,4%	0,2%
Otros servicios	2,9	5,3	5,6	6,3	4,8	7,4	4,3	-43%	1,5%	1,9%	2,8%	2,9%	2,1%	3,0%	1,6%
Primario	73,2	125,8	87,7	90,6	71,3	69,4	92,2	33%	37,8%	45,7%	44,2%	41,3%	30,5%	28,0%	34,9%
Ss sociales y relacionados con la Salud humana	5,1	2,4	1,5	1,1	2,3	2,6	2,8	6%	2,6%	0,9%	0,8%	0,5%	1,0%	1,0%	1,0%
Agua; saneamiento	0,3	0,2	0,8	0,6	0,3	0,8	0,7	-20%	0,1%	0,1%	0,4%	0,3%	0,1%	0,3%	0,3%
Elect., Gas	0,0	0,0	0,0	0,0	0,0	0,1	0,0	-100%	0,0%	0,0%	0,0%	0,0%	0,0%	0,0%	0,0%
Transp. y almacenam.	5,9	7,8	6,1	5,8	6,9	7,1	6,7	-6%	3,1%	2,8%	3,1%	2,6%	3,0%	2,9%	2,5%
TOTAL	193,5	274,9	198,3	219,4	233,6	248,1	264,1	6%	100%	100%	100%	100%	100%	100%	100%

Fuente: Unidad Estadística, en base a BPS