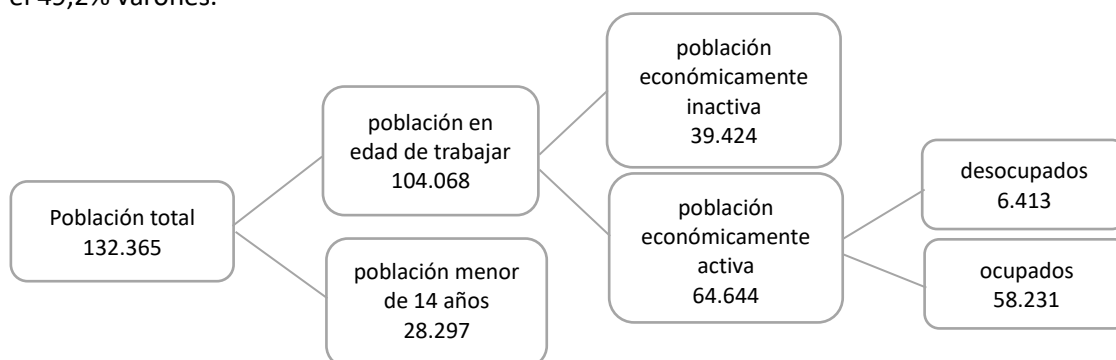


MINISTERIO DE TRABAJO Y SEGURIDAD SOCIAL
UNIDAD ESTADÍSTICA DEL TRABAJO Y LA SEGURIDAD SOCIAL

INDICADORES DE EMPLEO DEPARTAMENTO DE SALTO 2017
Mag. Camila Vezzano - Lic. Mariana Ferrer (procesamiento)

1. POBLACIÓN

La proyección poblacional realizada por el Instituto Nacional de Estadística (INE) para el año 2017 presenta para el departamento de SALTO una población de 132.294¹ habitantes, representando al 3,8% de la población total del país. En lo que refiere a su distribución territorial, el 92,5% de la población del departamento se encuentra en entornos urbanos (122.373 personas) mientras que el 7,5% (9.992 personas) lo hace en rurales. Asimismo, un 50,8% son mujeres mientras que el 49,2% varones.



Fuente: Unidad Estadística-MTSS, en base a ECH-INE 2017.

Si comparamos con el año 2016 se evidencia muy poca variación en la condición de actividad económica. Los desocupados para ese año representaban un 4,4% (5.768 personas), sufriendo un leve incremento de 4 décimas de punto porcentual para el año analizado que lo sitúa en un 4,8% (6.413 personas). En el caso de los ocupados la variación es un poco mayor, una disminución de casi 2 puntos porcentual, registrando un 44,0% para el año 2017 (58.231 personas) cuando en el año 2016 eran el 45,7% (60.216 personas). En este sentido, la población económicamente activa (PEA) de SALTO es de 64.644 personas, presentado un leve que se expresa en las siguientes variaciones: 1.985 ocupados menos y 645 desocupados más respecto al año 2016. La población menor de 14 años representa el 21,1% de la población del departamento (28.297 personas), registrando un aumento de 1,3 puntos porcentuales respecto al año anterior (26.499 personas). En lo que refiere a la población inactiva, para el año 2017 hay un aumento de 255 personas (39.424 personas inactivas en total) pero, en términos de su peso en el total de la población, no existe diferencia con el año anterior (29,8% para ambos años).

En la tabla I se presenta una mayor desagregación sobre la población de SALTO según condición de actividad económica. Los desocupados propiamente dichos son 5.052 personas (3,8% del total de personas de SALTO) y quienes mayor presencia tienen dentro de los desocupados. En cuanto a los inactivos, los estudiantes son quienes concentran la mayor población de ese grupo, son 12.083 personas (9,1% del total de personas de SALTO).

¹El presente informe se elabora en base al procesamiento de la Encuesta Continua de Hogares (ECH-INE) para el año 2017 y anteriores realizados por la Unidad Estadística del Ministerio de Trabajo y Seguridad Social. Se utiliza como población total del departamento la que surge de la expansión de la muestra de la ECH (132.365 personas). Presenta una mínima diferencia con la estimación de población realizada por el INE para el departamento de SALTO, Revisión 2013, que es de 132.294 personas para el año 2017.

Tabla I: Población total por condición de actividad económica, Salto 2016-2017 (%)

	2016	2017	Cantidad 2017
Menores de 14 años	20,1	21,4	28.297
Ocupados	45,7	44,0	58.231
Desocupados: buscan trabajo por primera vez	0,9	0,9	1.241
Desocupados: propiamente dichos	3,4	3,8	5.052
Desocupados: en seguro de paro	0,1	0,1	120
Inactivo: realiza los quehaceres del hogar	6,0	6,1	8.073
Inactivo: estudiante	9,0	9,1	12.083
Inactivo: rentista	0,3	0,2	277
Inactivo: pensionista	4,1	3,9	5.221
Inactivo: jubilado	8,6	8,4	11.143
Inactivo: otro	1,8	2,0	2.627
TOTAL	100,0	100,0	132.365

Fuente: Unidad Estadística-MTSS, en base a ECH-INE 2016-2017

2. DESARROLLO PRODUCTIVO²

El departamento de SALTO es uno de los más ricos en lo que refiere a la generación de valor. Sus principales actividades son la ganadería vacuna y ovina, la cadena hortícola y citrícola, servicios agropecuarios, turismo y lechería.

La exportación de bienes del departamento para el año 2016 fue de 203 millones de US\$, lo que supuso un 2,4% del total del país. En cuanto a la exportación de sus principales bienes, la carne bovina para ese año tuvo una exportación total de 69,1 millones de US\$ (34,1% del total de exportaciones departamentales), seguido por las frutas cítricas por casi la mitad de la anterior exportación en 34,4 millones de US\$ (16,8%) y en tercer lugar los productos lácteos por 30,1 millones de US\$ (14,8%). En lo que refiere al destino de estas exportaciones y los millones de US\$ que ingresaron de esos países, China se sitúa en el primer lugar con un total de 32,0 millones de US\$ (15,8% del total de exportaciones departamentales). Brasil se encuentra en segundo lugar con un total de 26,65 millones de US\$ (12,1%) producto de las exportaciones provenientes de SALTO y Estados Unidos, con muy poca diferencia, 23,36 millones de US\$ (11,5%).

El PIB³ del departamento no tuvo mucha variación en el período 2008-2011 (tabla II) producto de la caída de 25 puntos porcentuales del sector secundario (menor producción hidroeléctrica registrada en esos años). Para el año 2011 la mayor participación de SALTO en el PIB fue de las actividades terciarias (53,5%), principalmente del gobierno, enseñanza y salud (20,9%). El sector secundario tuvo una participación del 23,4% y fue principalmente de la construcción y producción de energía. La ganadería, cultivos perennes y de hortalizas, pertenecientes al sector primario, tuvieron una participación del 23,1%, guarismo muy similar al secundario.

Tabla II: Participación en el PIB. Miles de pesos corrientes y porcentaje, período 2008-2011

	2008		2009		2010		2011	
	Miles de \$	%	Miles de \$	%	Miles de \$	%	Miles de \$	%
SALTO	18.047.361	2,8	20.000.852	2,8	22.256.275	2,8	25.542.275	2,8
TOTAL	636.150.907	100,0	714.523.446	100,0	808.078.503	100,0	926.356.145	100,0

Fuente: Producto Interno Bruto Regional 2008-2011. Principales resultados. OPP, marzo 2016.

² Información extraída de: "Uruguay XXI (marzo, 2016). Oportunidades de inversión. Salto-Uruguay" Recuperado de <https://bit.ly/2NtgFwAy> y "Uruguay XXI (mayo, 2018). Exportaciones uruguayas de bienes por departamento" Recuperado de <https://bit.ly/2MCJ1oN>

³ Oficina de Planeamiento y Presupuesto (2016, marzo). Producto Interno Bruto Regional 2008-2011, Principales resultados.

Tabla III: Distribución del Valor Agregado Bruto de Salto por sector de actividad, 2011 (%)

	Primarias	Secundarias	Comercio, transporte, comunicaciones, alojamiento y comida	Gobierno, enseñanza y salud	Otros servicios	VAB a precios básicos
SALTO	23,1	23,4	15,3	20,9	17,3	100
TOTAL	10,3	25,0	24,4	16,3	24,0	100,0

Fuente: Producto Interno Bruto Regional 2008-2011. Principales resultados. OPP, marzo 2016.

3. MERCADO LABORAL

Los principales indicadores de empleo nos permiten aproximarnos al comportamiento del mercado laboral del departamento de SALTO. En la tabla IV se presenta el promedio de la tasa de actividad, empleo y desempleo total y por sexo del departamento en el período de años 2001-2017.

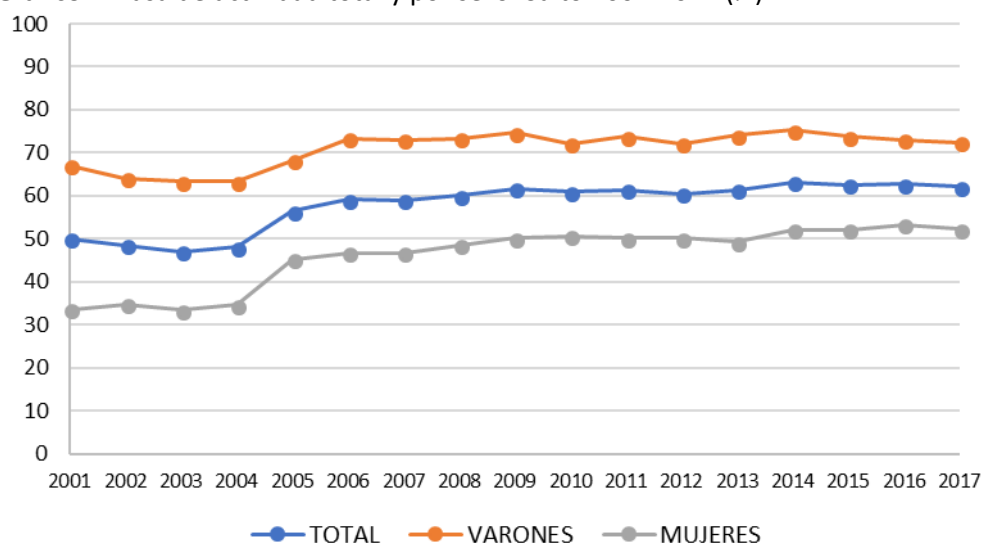
Tabla IV: Tasas de actividad, empleo y desempleo total y por sexo. Salto 2001-2017 (%)

AÑO	TASA DE ACTIVIDAD			TASA DE EMPLEO			TASA DE DESEMPLEO		
	TOTAL	VARONES	MUJERES	TOTAL	VARONES	MUJERES	TOTAL	VARONES	MUJERES
2001	50,0	67,0	33,6	47,0	62,3	32,2	6,0	7,0	4,7
2002	48,5	64,1	34,8	44,8	59,2	32,2	7,6	7,6	7,5
2003	47,1	63,3	33,5	43,7	57,8	31,8	7,3	8,7	5,1
2004	48,1	63,3	34,6	45,1	59,1	32,6	6,3	6,6	5,9
2005	56,4	68,2	45,2	49,9	62,0	38,5	11,5	9,0	15,0
2006	59,2	73,3	46,8	52,7	67,7	39,6	11,0	7,7	15,5
2007	59,0	73,1	46,7	53,9	69,0	40,8	8,6	5,5	12,8
2008	60,1	73,4	48,6	56,1	69,7	44,3	6,7	5,1	8,9
2009	61,6	74,6	50,1	57,0	71,2	44,4	7,8	4,7	12,0
2010	61,0	72,2	50,6	54,9	66,4	44,2	10,0	7,9	12,6
2011	61,4	73,7	50,1	56,9	69,6	45,4	7,2	5,5	9,4
2012	60,5	72,2	50,1	55,7	68,5	44,4	7,9	5,2	11,4
2013	61,4	74,1	49,3	56,6	70,1	43,6	7,9	5,4	11,5
2014	63,1	75,3	52,1	57,1	70,6	44,9	9,5	6,2	13,7
2015	62,5	73,7	52,1	55,3	66,1	45,2	11,6	10,3	13,2
2016	62,8	73,0	53,3	57,3	68,1	47,3	8,7	6,7	11,3
2017	62,1	72,4	52,2	56,0	67,1	45,3	9,9	7,3	13,4
TOTAL PAÍS 2017	62,9	71,6	55,0	57,9	66,9	49,8	7,9	6,6	9,5

Fuente: Unidad Estadística-MTSS, en base a ECH-INE.

La oferta de empleo, medida a través de la *tasa de actividad*, indica el porcentaje de población que se encuentra en edad de trabajar (PET) y que a su vez es económicamente activa (PEA). Durante el período 2001-2017 la tasa de actividad de SALTO no ha sufrido variaciones abruptas entre años. A partir del año 2005 la tendencia ha sido en su mayoría positiva con una tasa de actividad mínima de 56,4% (año 2005) y una máxima de 63,1% (año 2014). En el gráfico 1 se aprecia con mayor claridad esa evolución y la poca variación anual. Respecto al año 2016, se registra un descenso de 7 décimas de punto porcentual, siendo ese año el de mayor guarismo para el período estudiado. La tasa de actividad promedio país se sitúa 8 décimas de punto porcentual por encima de la registrada en SALTO. La brecha de tasa de actividad por sexo es de 20 puntos porcentuales, presentando los varones una tasa superior (72,4%) a la de las mujeres (52,2%) y 4 puntos porcentuales por encima que la del promedio país (16,6%).

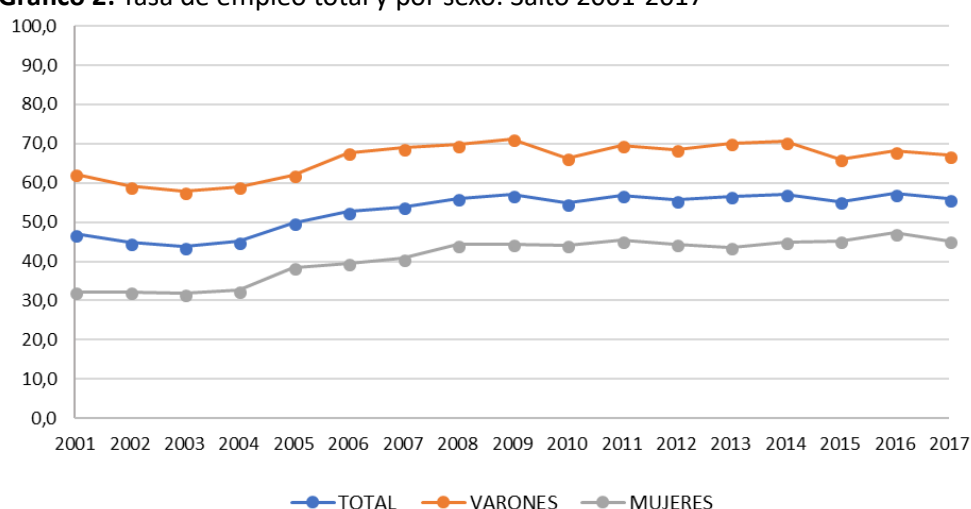
Gráfico 1: Tasa de actividad total y por sexo. Salto 2001-2017 (%)



Fuente: Unidad Estadística-MTSS, en base a ECH-INE.

A través de la *tasa de empleo* podemos observar el porcentaje de personas que están en edad de trabajar y que efectivamente se encuentran ocupadas, por ende, nos permite ver la demanda de empleo por parte de las empresas. Como se aprecia en la tabla IV, la tasa de empleo promedio total en SALTO ha sufrido un leve descenso de 1,3 puntos porcentuales (situándose en 56,0%) respecto al año 2016, y se encuentra 2 puntos porcentuales por debajo del total promedio país (57,9%). En el gráfico 2 se puede ver que en el año 2005 la tasa de empleo de SALTO incrementó 5 puntos porcentuales, siendo las mujeres las que registraban una mayor variación (5,9%) respecto al año 2004. En cuanto a la brecha de género, existe una clara masculinización, los varones en el año 2017 registran una tasa de empleo de 68,1%, 22 puntos porcentuales por encima que las mujeres.

Gráfico 2: Tasa de empleo total y por sexo. Salto 2001-2017

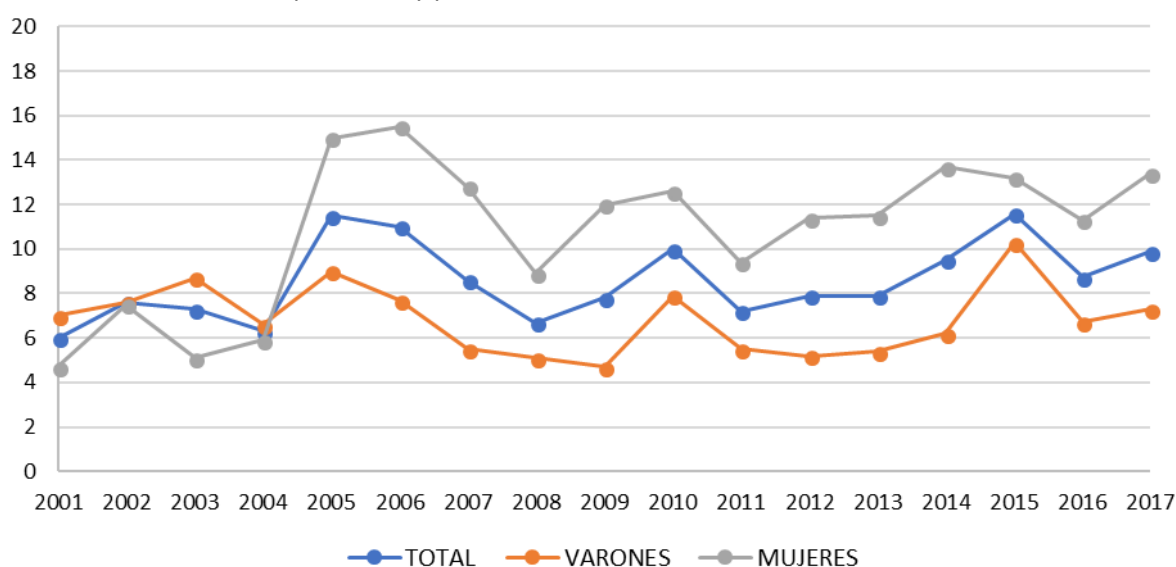


Fuente: Unidad Estadística-MTSS, en base a ECH-INE.

La *tasa de desempleo* del departamento presenta un aumento respecto al año 2016. Para el año 2017 la tasa se ubica en 9,9%, 1 punto porcentual por encima de lo registrado en el año 2016 (8,7%). La brecha según sexo también existe en este caso, las mujeres además de sufrir un aumento en su tasa de 2 puntos porcentuales (13,4%) respecto al año 2016 (11,3%), se encuentran 6 puntos porcentuales encima de la de los varones, quienes tuvieron un aumento de 6 décimas de punto porcentual (7,3%) respecto al año 2016 (6,7%). En comparación con sus

pares país, la tasa de desempleo de SALTO es más alta, 2 puntos porcentuales de diferencia (total país: 7,9%, varones país: 6,6% y mujeres país: 9,5%).

Gráfico 3: Tasa de desempleo total y por sexo. Salto 2001-2017



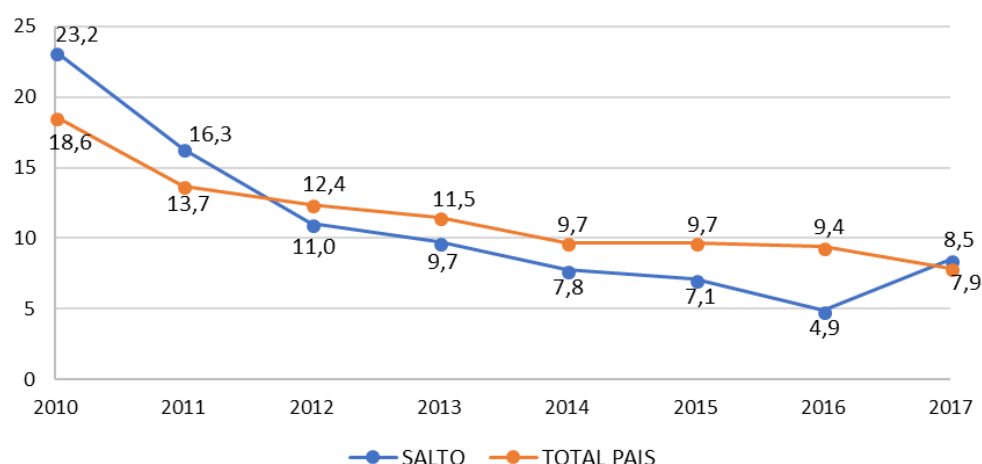
Fuente: Unidad Estadística-MTSS, en base a ECH-INE.

4. POBREZA

Utilizando el método del ingreso para medir la pobreza, SALTO presenta un aumento de casi 4 puntos porcentuales en comparación con el año 2016 (4,9%), su valor se sitúa en 8,5% llevando a que sean unas 11.244 las personas del total de la población que se ubican debajo de la línea de pobreza. Observando la evolución de la pobreza en el departamento presenta una disminución constante desde 2010 a 2016, más acentuada en los primeros años, para luego descender de forma más moderada. En el gráfico 4 se aprecia la tendencia desde el año 2012 a encontrarse siempre por debajo de los valores nacionales en lo que respecta a pobreza, mientras que para el año 2017 esa situación se invierte y SALTO por primera vez en 6 años posee un mayor guarismo. Un aspecto para destacar es que el año analizado es el que menor diferencia registra entre la situación departamental y nacional, existiendo una pequeña diferencia de 6 décimas de punto porcentual, cuando el año anterior registraba, junto al año 2010, la mayor (4,5%).

Observando el nivel de pobreza de todos los departamentos, SALTO se encuentra en la posición 14 de 19, es de los departamentos con valores más altos de pobreza. Lo sigue Treinta y Tres con 8,6%, Cerro Largo con 9,2%, Artigas con 10,7%, Montevideo con 11,2% y Rivera con 12,2%. En el otro extremo se encuentra San José con un 2,1%, Maldonado con 2,3% y Flores 2,3% de población debajo de la línea de pobreza.

Gráfico 4: Pobreza total país y Salto, 2010-2017 (%)



Fuente: Unidad Estadística-MTSS, en base a ECH-INE.

En el departamento existe variación de la pobreza según condición de actividad económica. Las personas desocupadas que se encuentra en seguro de paro y debajo de la línea de pobreza representan el 26,7% dentro de ese grupo. Los desocupados propiamente dichos que se encuentran en esa misma situación representan el 23,3% dentro de su grupo. En contraposición, vemos que el estar ocupado en SALTO disminuye la probabilidad de encontrarse debajo de la línea de pobreza, entre los ocupados el 5,1% se encuentran en esa condición, lo mismo ocurre con los rentistas (0,0%), pensionistas (2,0%) y jubilados (0,5%).

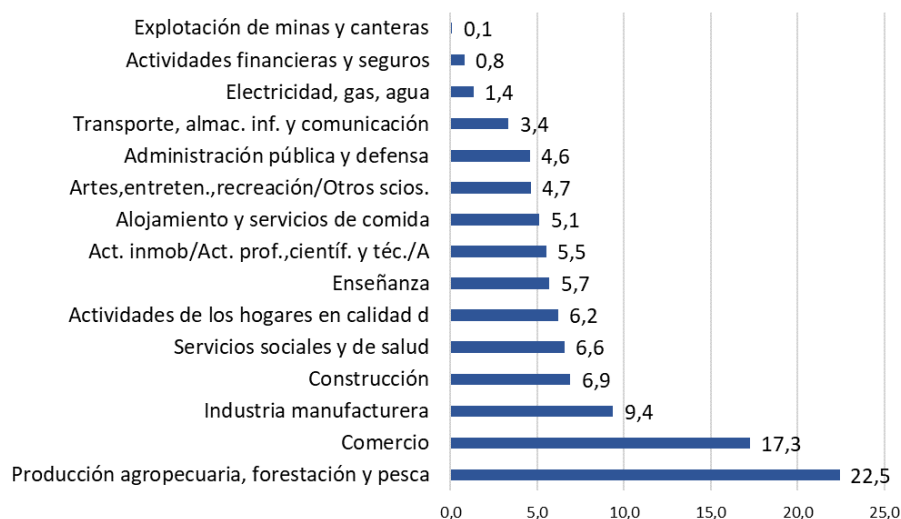
5. OCUPADOS

Como se mencionó con anterioridad, los ocupados en SALTO son 58.231 personas (44,0%), de los cuales 34.153 (58,7%) son varones y 24.078 (41,4%) mujeres. La brecha de ocupación por sexo es de 17,3%, mostrando una clara masculinización de la ocupación.

En cuanto a la *distribución por edad* de este grupo, los ocupados de 14 a 17 años son 914 (1,6%), de 18 a 24 años 7.435 (12,8%), de 25 a 29 años 5.438 (9,3%), de 30 a 39 años son 13.419 (23,0%), de 40 a 49 años son 13.818 (23,7%), de 50 a 59 años son 10.113 (17,4%) y de 60 años y más 7.094 (12,2%). Como se puede apreciar el tramo de edad que posee mayor concentración de personas ocupadas es el de 40 a 49 años, guarismo similar al de nivel país (24,4%). No obstante, la diferencia es muy poca con el tramo de 30 a 39 años, de esta forma tenemos que hay una gran parte de los ocupados que tienen entre 30 y 49 años (46,8%).

Respecto al *nivel educativo*, los ocupados de SALTO poseen menores niveles que sus pares ocupados de todo el país. El 29,1% de esta población no posee educación formal o el último nivel alcanzado, ya sea completo o incompleto, fue Primaria, mientras que a nivel país ese guarismo desciende a 20,2%. Con Educación Media Básica, ya sea completa o incompleta, la concentración de personas ocupadas es muy similar a la de nivel país, un 26,5% alcanzó ese nivel. El promedio país para ese nivel se encuentra casi 1 punto porcentual debajo. A medida que el nivel educativo va aumentando, la concentración de personas ocupadas en SALTO va disminuyendo y, a su vez, presentando guarismos más bajos que el promedio país. Así, quienes tienen Educación Media Superior completa o incompleta representan en el departamento un 24,1% (promedio país 29,7%), con Terciaria completa o incompleta un 18,3% (promedio país 21,3%) y con Postgrado completo o incompleto 2,0% (3,1%).

Gráfico 5: Ocupados por rama de actividad. Salto 2017 (%)



Fuente: Unidad Estadística-MTSS, en base a ECH-INE.

El gráfico 5 presenta los ocupados por rama de actividad para SALTO en el año 2017. Se aprecia que las ramas con mayor ocupación son las primarias: producción agropecuaria, forestación y pesca con un total de 13.074 personas (22,5%), seguida por comercio con 10.055 personas (17,3%), luego por industria manufacturera con 5.464 personas (9,4%) y construcción con 4.023 personas (6,9%). Si tomamos la serie histórica 2010-2017 (ver tabla V) podemos ver que este comportamiento se viene sosteniendo a lo largo de todos los años estudiados, generando una amplia diferencia porcentual con el resto de las ocupaciones. Por otro lado, nos encontramos que las actividades de organizaciones y órganos extraterritoriales no tienen ocupados (conducta que se ha repetido en los años 2011 y 2014), seguida por explotación de minas con 61 personas ocupadas (0,1%).

Tabla V: Total Ocupados por rama de actividad. Salto 2010-2017 (%)

RAMA DE ACTIVIDAD	2010	2011	2012	2013	2014	2015	2016	2017	VARIACION 2017 - 2010	2017 CANTIDAD
Agricultura, ganadería y pesca	26,4	25,1	18,8	20,8	19,8	21,2	19,3	22,5	-4,0	13.074
Comercio	18,5	16,8	18,7	18,7	17,9	18,1	18,6	17,3	-1,2	10.055
Industria manufacturera	9,6	7,6	10,3	9,9	9,4	8,5	9,6	9,4	-0,2	5.464
Construcción	8,2	7,2	6,7	7,2	8,1	6,7	6,6	6,9	-1,3	4.023
Servicios sociales y salud	4,9	6,4	5,6	5,6	4,8	5,4	6,0	6,6	1,7	3.824
Actividades de los hogares	8,0	6,7	8,9	6,7	7,3	7,3	5,0	6,2	-1,8	3.609
Enseñanza	5,5	8,3	7,1	5,9	6,8	8,1	7,3	5,7	0,2	3.324
Act. inmobiliarias empr.alq.in.	3,1	3,5	3,7	5,4	4,7	4,1	6,8	5,5	2,4	3.217
Alojamiento, servicios comida	2,8	3,2	3,7	4,1	5,3	4,8	4,4	5,1	2,3	2.985
Otros serv.com/soc/per.	4,0	3,9	4,8	4,0	4,3	4,9	4,6	4,7	0,7	2.708
Adm. pública y defensa	4,4	4,4	4,9	4,7	4,7	5,3	4,4	4,6	0,2	2.673
Transporte, almacen. y comun.	2,8	4,6	4,9	4,0	4,4	4,0	4,9	3,4	0,6	1.957
Sumin. electricidad, gas y agua	0,9	0,9	0,8	1,3	1,5	0,8	0,9	1,4	0,5	788
Activ. financieras y seguros	0,7	1,0	1,1	0,9	0,8	0,8	1,2	0,8	0,1	469
Minas y canteras	0,1	0,4	0,1	0,5	0,1	0,0	0,1	0,1	0,0	61
Org. extraterritorial	0,2	0,0	0,1	0,2	0,0	0,1	0,4	0,0	-0,2	0
TOTAL	100	100	100	100	100	100	100	100	100	58.231

Fuente: Unidad Estadística-MTSS, en base a ECH-INE.

Cuando analizamos la *distribución de las ramas de actividad* según sexo se evidencian claras diferencias. En el caso de los varones ocupados de SALTO, la actividad que más realizan es la producción agropecuaria, ganadería y pesca (31,3%). Lo expuesto responde a una clara masculinización de esa actividad donde las mujeres representan solo el 9,9% de ocupadas. En segundo lugar, los varones ocupados se encuentran concentrados en la rama de comercio (15,2%). En este caso, no existe tanta diferencia entre ambos sexos, de hecho, es la rama en la que mayor concentración de mujeres ocupadas hay (20,2%). La construcción también es una de las actividades que más realizan los varones ocupados del departamento, un 11,5% de ellos en contraposición con un 0,4% de mujeres. La segunda actividad que más realizan las mujeres ocupadas son las actividades del hogar en calidad de empleadoras (14,3%). Esta actividad históricamente está vinculada al rol femenino, los varones allí tienen una ocupación del 0,5%.

En lo que refiere a las *categorías de ocupación*, en SALTO hay una clara privatización de las personas ocupadas. Un poco más de la mitad de ellas, unas 32.029 personas (55,0%), trabajan en el sector privado, en contraposición con unas 7.124 personas (12,2%) que lo hacen en el sector público. En el año 2016 esta relación era muy similar, hubo un aumento de ocupados para ambos sectores de 3 puntos porcentuales. Los trabajadores por cuenta propia, unas 15.330 personas (26,3%), en su mayoría poseen local o inversión (12.972 personas, 22,3%) y presentan muy poca diferencia con los datos del año 2016 (21,6% de cuenta propia).

Analizando la *ocupación*, el 26,1% (15.224 personas) de las personas ocupadas realizan trabajos no calificados, 4 puntos porcentuales más que en el año 2016. Las personas trabajadoras de servicios y vendedoras representan el 22,7% de los ocupados de SALTO (13.189 personas), seguidas por oficiales y operarios con un 13,5% (7.831 personas) de concentración. En esta categoría figuran los oficiales y operarios de la construcción, excluyendo electricistas, oficiales y operarios de la metalurgia, construcción mecánica y afines, artesanos y operarios de las artes gráficas, trabajadores especializados en electricidad y la electrotecnología y operarios y oficiales de procesamiento de alimentos, de la confección, ebanistas y otros artesanos y afines. Los profesionales científicos e intelectuales se encuentran en cuarto lugar con un 10,1% (5.878 personas) de ocupados, guarismo similar al año 2016 (11,3%).

El *ingreso promedio mensual* en la ocupación principal en SALTO a precios corrientes es de 24.201 pesos, 1.630 pesos más que en el año 2016. A nivel nacional ese ingreso incrementa a 29.228 pesos. Nuevamente si realizamos la diferenciación por sexo se evidencia otra brecha; las mujeres tienen un ingreso promedio mensual de 19.442 pesos mientras que los varones perciben 27.485 pesos, una diferencia de 8.043 pesos a favor de estos últimos.

El *tamaño de la empresa* tampoco ha tenido mayor variación respecto al año 2016. Casi la mitad de las personas ocupadas, unas 27.929, trabajan en empresas de entre 1 y 4 personas (48,0%), existiendo un mayor guarismo (25,5%) en las empresas de una sola persona. Para el año 2016 los ocupados que se encontraban en empresas de 1 a 4 personas representaban el 46,6%. Por otro lado, el salto se produce hacia las empresas de 50 personas o más, dando trabajo al 29,4% del total de los ocupados.

En cuanto a la *cantidad de trabajos por persona*, una amplia mayoría de los ocupados (90,1%) posee un sólo trabajo. Tan sólo el 9,0% tiene dos trabajos, y los de tres a cinco trabajos no alcanzan el punto porcentual (0,9%). Con la *búsqueda de otro empleo* también existe una amplia mayoría, el 78,1% de los ocupados destaca que no está buscando otro empleo mientras que el restante 21,9% sí lo hace. Un 56,7% de las personas que buscan otro empleo lo hace con el fin de sustituir el actual. El *motivo de esa búsqueda* se debe principalmente al deseo de obtener un mayor ingreso (65,6%), luego le sigue la inestabilidad que poseen en su trabajo actual (20,4%) seguido por el deseo de mejorar las condiciones de trabajo (8,2%).

6. DESOCUPADOS

Los desocupados representan el 4,8% de la población total de SALTO, son unas 6.413 personas de las cuales 2.695 son varones (42,0%) y 3.718 son mujeres (58,0%), marcando una evidente feminización de la desocupación. Dentro de este grupo poblacional, 5.052 son desocupados propiamente dichos (78,8%), 1.241 buscan trabajo por primera vez (19,4%) y el restante 120 se encuentra en seguro de paro (1,9%). Comparando con el año 2016 hubo un incremento de 645 desocupados que se distribuye de la siguiente manera: 119 personas más que buscan trabajo por primera vez, 603 desocupados propiamente dichos nuevos y 77 desocupados en seguro de paro menos.

La distribución de los desocupados por *tramo de edad* está concentrada en los jóvenes entre 18 a 24 años con 2.568 personas (40,0%), seguidos por el tramo de edad de 30 a 39 años con 1.254 personas (19,6%), concentrando así la mayoría de la población. Por otro lado, el grupo etario de 25 a 29 está integrado por 797 personas (12,4%) y el de 40 a 49 años está compuesto por 806 personas (12,6%). De esta forma los desocupados de SALTO se encuentran concentrados en el tramo de 18 a 24 años.

En cuanto a la desocupación por *nivel educativo*, para los primeros tramos educativos se evidencian similares guarismos. Hay un 28,3% de personas desocupadas que tienen como último nivel alcanzado Primaria, ya sea completa o incompleta, y en el promedio país ese guarismo desciende a 17,2%. En Educación Media Básica el guarismo es casi idéntico, hay un 28,7% de personas desocupadas que lo tienen como último nivel alcanzado, ya sea completo o incompleto, y también muy similar a los anteriores tramos hay un 27,3% de población que se encuentra desocupada y tiene como último nivel alcanzado Educación Media Superior (completo o incompleto). En el promedio país se encuentra una mayor proporción de personas desocupadas con esos niveles, 32,8% y 31,3% respectivamente. Con Terciaria completa o incompleta la proporción de personas desocupadas disminuye, concentran el 14,9% (promedio país: 18,0%) y con posgrado completo o incompleto un 0,8% (promedio país: 0,6%) En cuanto a la diferenciación por sexo, se evidencia que hay más mujeres con niveles educativos altos que se encuentran desocupadas.

En la tabla VI se presenta la distribución de las personas desocupadas según rama de actividad en SALTO. La rama de actividad que concentra la mayor desocupación es la de producción agropecuaria, forestación y pesca con 2.031 personas (39,3%), seguida por actividades de los hogares con 893 personas (17,3%) y comercio en tercer lugar con 623 personas (12,1%). Si comparamos estas dos ramas con el año 2016, la producción agropecuaria, forestación y pesca también era la rama de la cual provenían la mayoría de las personas desocupadas de SALTO, con 1.043 personas (22,5%) en ese año, casi la mitad de las personas que en el año 2017. El comercio se encontraba en segundo lugar, con 727 personas (15,7%) unas 104 más que el año analizado que se encuentra en tercer lugar. Con las actividades de los hogares ocurre lo contrario, antes eran unas 648 personas (14,0%), 245 personas menos que el registrado para el año 2017. El resto de las ramas para el año analizado cuentan con 400 personas desocupadas o menos, una presencia menor al 9,0%.

En cuanto a la distribución de los *desocupados por rama de actividad y sexo* (tabla VI), podemos ver que los varones desocupados provienen en una amplia mayoría de la producción agropecuaria (44,6%) y de la construcción (14,1%), mientras que las mujeres desocupadas allí representan un 35,1% y 2,0% respectivamente. El bajo guarismo de las mujeres en la construcción se puede explicar por la baja ocupación que allí poseen (0,4%), por lo que sus altos niveles de desocupación se deben a otra rama. Las actividades de los hogares (27,6%) y comercio (14,3%) efectivamente son las siguientes dos ramas, después de la producción agropecuaria, forestación y pesca, en las que las mujeres concentran una mayor desocupación de origen. La

primera es desempeñada en su mayoría por mujeres, la desocupación de los varones allí es de 4,2% precisamente por su baja ocupación, mientras que el comercio en SALTO concentra un 9,1% de varones que la declaran procedencia de su desocupación.

Tabla VI: Desocupados por rama de actividad y sexo. Salto, 2017 %

RAMA DE ACTIVIDAD	TOTAL	VARONES	MUJERES
Producción agropecuaria, forestación y pesca	39,3	44,6	35,1
Actividades de los hogares	17,3	4,2	27,6
Comercio	12,1	9,1	14,3
Construcción	7,4	14,1	2,0
Industria manufacturera	6,1	11,3	2,0
Actividades administrativas y servicios	5,8	6,5	5,2
Alojamiento y servicios de comida	3,6	4,5	3,0
Servicios sociales y de salud	2,2	0,0	3,9
Administración pública y defensa	1,3	1,4	1,2
Transporte y almacenamiento	1,2	2,8	0,0
Actividades profesionales, científicas y técnicas	1,1	0,0	2,0
Enseñanza	1,0	0,0	1,7
Entretenimiento y recreación	0,7	1,6	0,0
Otras actividades de servicio	0,6	0,0	1,1
Suministro electricidad	0,5	0,0	1,0
TOTAL	100	100	100

Fuente: Unidad Estadística-MTSS, en base a ECH-INE 2017.

Tomando en cuenta la *ocupación*, los grupos ocupacionales que concentran el mayor porcentaje de personas desocupados son en una amplia mayoría los trabajos no calificados con 2.858 personas (55,3%) y los trabajadores de los servicios y vendedores con 1.129 personas (21,8%). En el año 2016 ambas ocupaciones representaban el 37,8% y 35,7% respectivamente de las personas desocupadas, registrando un claro aumento de la primera para el año 2017. Dentro de los trabajos no calificados encontramos: peones agropecuarios, pesqueros y forestales (31,0% del total de desocupados), limpiadores y asistentes de limpieza (12,5%) y los peones de la minería, construcción, industria y transporte con el 10,6% de los desocupados totales. Mientras que en el segundo grupo encontramos a los vendedores de comercios y mercados con 7,9% del total, y los trabajadores de los cuidados personales con 7,5% del total de desempleados.

En cuanto a la *desocupación por categoría de ocupación* se puede afirmar que una amplia mayoría de los desempleados provienen del sector privado (90,1%), del sector público un 2,1%, de cuenta propia un 6,6% (registrando este último un incremento de 2 puntos porcentuales respecto al año 2016) y persona trabajadora de un programa social de empleo un 1,1%.

Las *razones que llevaron a este grupo de desocupados* a encontrarse en esa condición aportan información para conocer la realidad territorial respecto a la desocupación. De este modo, tenemos que la mayoría de estas personas, unas 1.816 personas trabajadoras se encuentran desocupadas porque se acabó la zafra (35,1%), seguido por la finalización del contrato concentra unas 1.227 personas (23,7%), alcanzando así entre ambas el 58,8% de los desocupados. En tercer lugar, se encuentran unas 479 personas desocupadas que declaran otras razones por las cuales renunciaron (14,5%) que no son las ya mencionados ni: razones familiares (9,6%), cierre del establecimiento (4,7%), despido (4,5%), mal pago (3,9%), razones de estudio (3,2%) y jubilación (0,8%). En el año 2016 la finalización del contrato (29,0%) y el fin de la zafra también encabezaban las dos primeras razones.

En cuanto a las *estrategias utilizadas* para buscar trabajo o establecer su propio negocio, una amplia mayoría de los desempleados, unas 2.618, declara que lo consultó directamente con el empleador (40,8%), recién le siguen 2.091 personas desocupadas (32,6%) que afirman haber

consultado con amigos o parientes. El tiempo que hace que busca trabajo varía entre menos de un mes a tres meses, siendo el primero declarado por 2,791 (43,5%) desocupados y el segundo por un poco más de personas, unas 2.935 (45,8%). En este sentido en el 2017 el 89,3% de las personas desocupadas, al momento de contestar la ECH, hacía entre menos de 1 mes y 3 meses que se encontraban buscando trabajo. Por otro lado, existen unas 630 personas del departamento (9,8 %) desempleados que llevan entre 3 a 6 meses buscando trabajo.

Existe un grupo de desocupados, compuesto por 1.746 personas (27,2%) que su búsqueda de trabajo se encuentra determinada a condiciones especiales. La amplia mayoría de ellas, unas 1.142 personas (65,4%), sostienen que la condición que requieren para emplearse es que el trabajo esté acorde a su conocimiento o experiencia. Luego, muy por debajo en términos numéricos, unas 283 personas desocupadas (16,2%) destacan como condición especial que la jornada de trabajo sea de baja carga horaria. Para el año 2016 eran 1.610 las personas que declaraban tener condicionantes en su búsqueda de empleo (136 desocupados menos), afirmando el 61,2% que el nuevo empleo debía estar acorde a su conocimiento o experiencia; 4 puntos porcentuales debajo que al registrado para el año 2017, un 11,5% que tenga horario flexible para atender las necesidades familiares; 6 puntos porcentuales por encima que el año posterior, 10,8% que tenga horario especial; 5 puntos porcentuales también por arriba que el año 2017 y un 9,4% jornada de baja carga horaria; cuando para el año 2017 ese guarismo, como ya se mencionó, asciende a 16,2%.

Por último, en lo que refiere al *aporte a la seguridad social*, un poco menos de la mitad de los desocupados (47,8%) no aportaban a la seguridad social en su anterior trabajo. Este porcentaje es muy elevado y nos puede dar indicios sobre la baja calidad de los empleos anteriores de este grupo.

7. CALIDAD DEL EMPLEO

El no registro a la seguridad social y el subempleo son considerados indicadores fundamentales del empleo. El segundo, según el INE, refiere a aquellas personas que perteneciendo a la “fuerza de trabajo” tienen un empleo de menos de 40 horas semanales por razones ajenas a su voluntad. En este sentido, buscan o aceptarían un trabajo suplementario y/o están disponibles para trabajar más horas. En la tabla VII se puede observar la variación del subempleo total y no registro a la seguridad social de SALTO y del promedio de todo el país durante el período mencionado.

Tabla VII: Subempleo total y no registro a la seguridad social. Salto 2006-2017 (%)

AÑOS	SUBEMPLEO TOTAL (CON Y SIN REGISTRO A LA SEGURIDAD SOCIAL)		NO REGISTRO A LA SEGURIDAD SOCIAL	
	TOTAL PAÍS	SALTO	TOTAL PAÍS	SALTO
2009	8,7	10,4	32,1	40,5
2010	8,6	9,8	31,7	38,7
2011	7,2	7,0	28,3	34,7
2012	7,2	7,2	26,6	35,9
2013	6,7	8,1	25,6	37,6
2014	6,7	9,0	24,9	34,9
2015	7,2	9,6	24,7	32,6
2016	8,3	11,3	25,3	32,7
2017	8,3	11,9	24,7	36,1

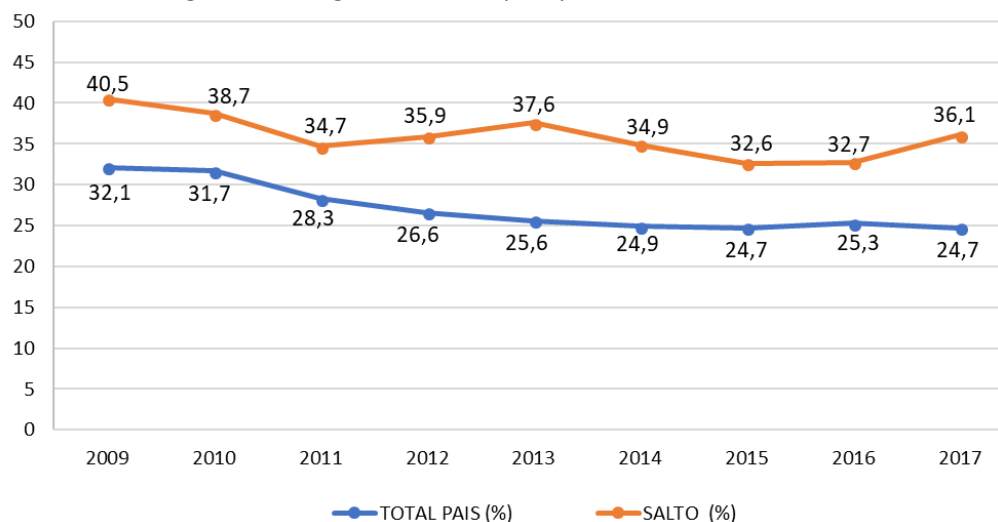
Fuente: Unidad Estadística-MTSS, en base a ECH-INE.

En lo que refiere al no registro de la seguridad social, para el año 2017 a nivel país hubo un pequeño descenso de 0,6 décimas de punto porcentual ubicándose en 24,7%, mientras que el departamento analizado sufrió un aumento de 3,4 puntos porcentuales. Esto supone que del

total de los ocupados (58.231) hay 21.017 que no aportan a la seguridad social. Si bien desde el año 2009 SALTO ha descendido relativamente el porcentaje de no aporte a la seguridad social, en el gráfico 6 se destaca cómo ha sido la evolución, comenzando con 40,5% para el año 2009 para registrar el valor más bajo en el año 2016, un 32,7%. La diferencia entre el promedio a nivel nacional y el departamental es la más grande para el año analizado, 11,4 puntos porcentuales. A nivel país se puede ver con mayor claridad la tendencia a la baja que ha mantenido durante los años 2006 y 2017, teniendo tan solo una pequeña variación al alza en el año 2016 de 0,6 décimas de punto porcentual. En la tabla VII se puede observar la variación del subempleo total y no registro a la seguridad de SALTO y del promedio de todo el país durante el período mencionado.

Si consideramos el no aporte a la seguridad social de las personas ocupadas según rama de actividad económica, tomando a las tres ramas que poseen la mayor cantidad de trabajadores empleados en el departamento, se aprecia que para agricultura, ganadería y pesca de las 13.074 personas ocupados hay 4.303 (32,9%) que no realizan el aporte, para el comercio son 4.452 (44,3%) personas de 10.055 que no lo realizan y para la industria manufacturera el no aporte es de 2.827 (51,7%) personas de 5.464. Los asalariados del sector privado que no aportan a la seguridad social son un 25,4% dentro de su ocupación, quienes trabajan por cuenta propia sin local ni inversión y no aportan representan el 94,1% dentro de su condición y 77,2% quienes tienen local o inversión. En cuanto al cobro de aguinaldo, del total de las personas ocupadas una mayoría de 56,3% de personas sostienen que sí lo cobran, mientras que el restante 43,7% declara no cobrarlo. Si consideramos a los asalariados privados ellos disminuyen a un 20,5% de ocupados con esa ocupación que no cobran aguinaldo.

Gráfico 6: No registro a la seguridad social país y Salto 2006-2017 (%)



Fuente: Unidad Estadística-MTSS, en base a ECH-INE.

Por último, en lo que refiere al subempleo (con registro o sin registro a la seguridad social) en la tabla VII se puede apreciar que a nivel departamental el mismo tuvo un incremento de 0,6% en comparación con el año 2016, en términos absolutos de 58.231 ocupados hay 6.940 (11,9%) que se encuentran subempleadas. En el período 2009-2017 se aprecia que para el departamento analizado los años 2016 y 2017 son los que mayor porcentaje de subempleo registran, 11,3% y 11,9% respectivamente, mientras que para el año 2011 se registra el porcentaje más bajo, un 7,0%. A nivel país no se registró ninguna variación importante manteniéndose en 8,3%.

8. EMPRESAS

En el año 2017 se registró un promedio de 5.8732 empresas⁴ en el departamento de SALTO. Desde el año 2005 la cantidad de empresas privadas en el departamento viene en aumento a excepción del año 2016 donde tuvo una caída de 5 empresas, una variación de 1 décima de punto porcentual respecto al año anterior. En la tabla VIII se observa que el año que mayor variación registró fue el 2008, un aumento de 260 empresas en el departamento respecto al año 2007. En los posteriores años la variación ronda del 2,0% al 3,7%.

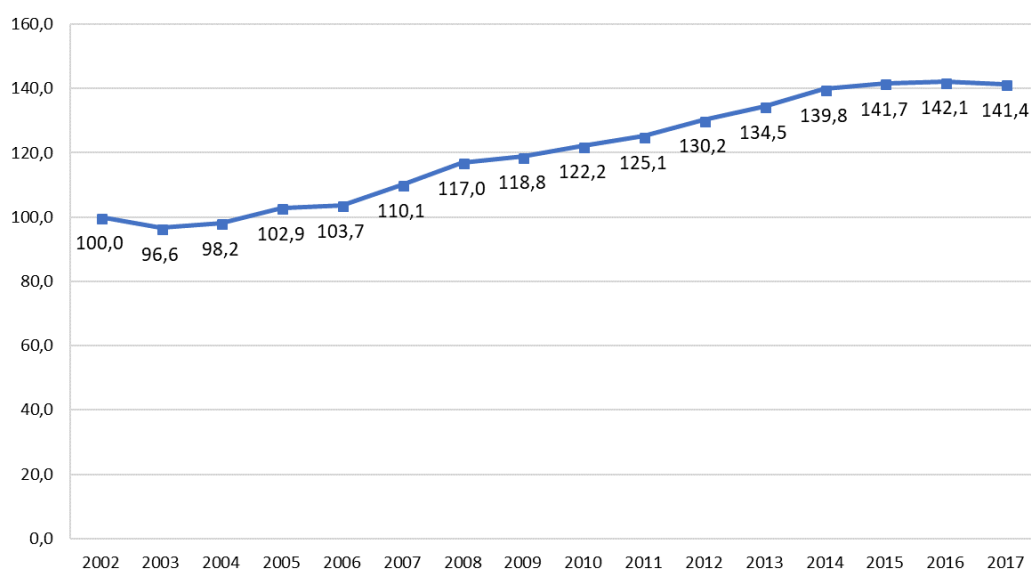
Tabla VIII: Empresas cotizantes en el departamento de Salto por mes de cargo y por tamaño de empresas

	2005	2006	2007	2008	2009	2010	2011	2012	2013	2014	2015	2016	2017
PROMEDIO ANUAL	4.167	4.263	4.426	4.737	4.875	4.993	5.149	5.332	5.525	5.729	5.841	5.836	5.873
VARIACIÓN ANUAL CANTIDAD		96	163	311	138	118	156	183	193	204	112	-5	37
VARIACIÓN ANUAL		2,3%	3,8%	7,0%	2,9%	2,4%	3,1%	3,6%	3,6%	3,7%	2,0%	-0,1%	0,6%

Fuente: Unidad Estadística MTSS en base a Asesoría General en Seguridad Social (BPS). Promedio anual.

En el gráfico siguiente se observa con mayor claridad la evolución de la cantidad de empresas en SALTO. Desde el año 2004 se registra un aumento de las empresas.

Gráfico 7: Evolución de la cantidad de empresas de Salto promedio anual, índice (2002=100)



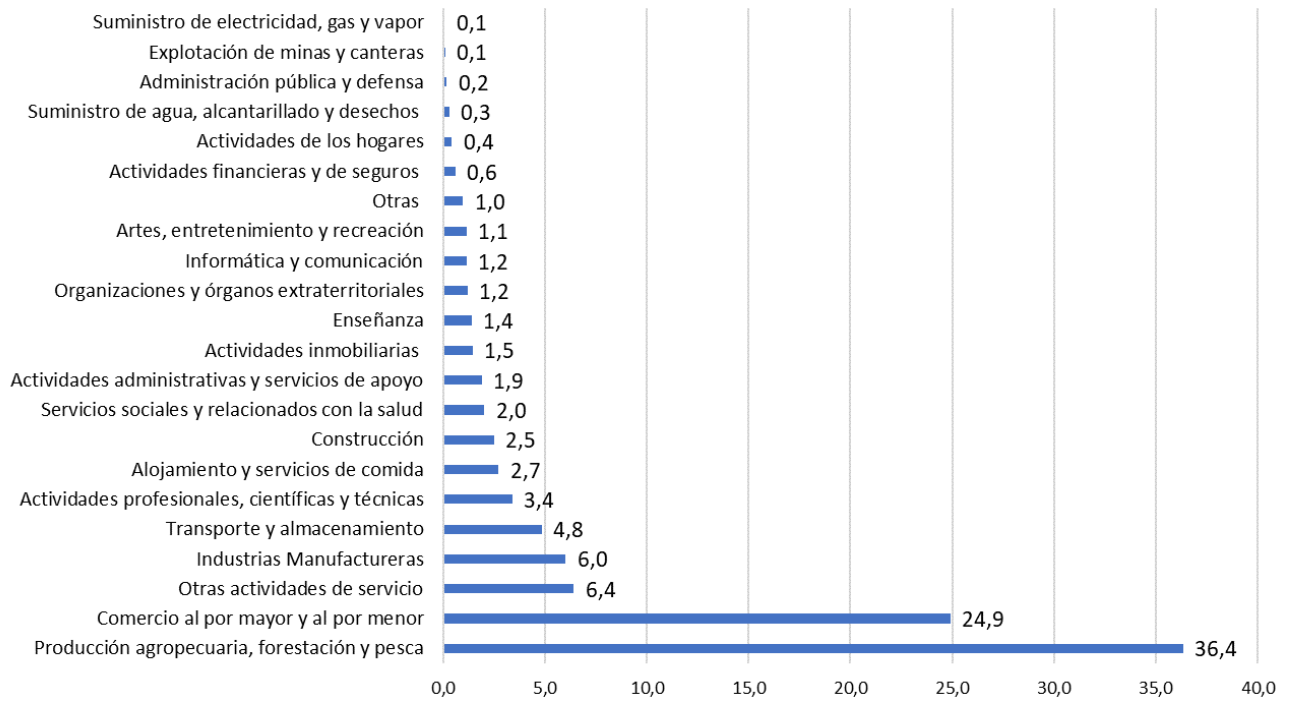
Fuente: Unidad Estadística MTSS en base a Asesoría General en Seguridad Social (BPS). Valores a diciembre de cada año.

Considerando la cantidad de empresas según actividad económica se destaca que la producción agropecuaria, forestación y pesca concentra al 36,4% de las empresas del departamento, siendo considerablemente la más importante para el año 2017. Sin embargo, observando su evolución, se aprecia un descenso de 35 empresas respecto al año 2016, considerando entre los años 2008 a 2017, la disminución es de aproximadamente 95 empresas (4,3% menos). Más allá de estos descensos, continúa siendo la actividad con mayor cantidad de empresas registradas en SALTO. En segundo lugar, se encuentra el comercio con el 24,9% de las empresas del departamento para 2017. Esta actividad registra un crecimiento importante en los últimos 9 años, unas 498 empresas nuevas, lo que supone una variación del 51,5% respecto al año 2008. Para el resto de

⁴ Cantidad de empresas corresponde a cantidad de contribuyentes con aportación Industria y Comercio y/o Rurales

las empresas, su participación en el total se presenta en el cuadro siguiente, con un peso relativamente menor al 6,5%.

Gráfico 8: Empresas por rama de actividad. Salto, 2017 (%)



Fuente: Unidad Estadística MTSS en base a Asesoría General en Seguridad Social (BPS).

Tabla IX: Cantidad de empresas privadas cotizantes por tipo de actividad económica, a diciembre de cada año. Salto 2008-2017

EMPRESAS POR RAMA DE ACTIVIDAD	2008	2009	2010	2011	2012	2013	2014	2015	2016	2017	2017 %	VARIACIÓN CANTIDAD 2017-2016	VARIACIÓN CANTIDAD 2017-2008	VARIACIÓN % 2017-2008
Prod. Agro., forestación y pesca	2.234	2.221	2.210	2.214	2.231	2.238	2.274	2.239	2.174	2.139	36,4	-35	-95	-4,3%
Explotación de minas y canteras	5	4	5	5	7	9	8	6	6	6	0,1	0	1	20,0%
Industrias Manufactureras	225	239	232	240	280	314	327	341	357	354	6,0	-3	129	57,3%
Sumin. de electricidad, gas y vapor	2	2	2	2	2	2	1	2	2	4	0,1	2	2	100,0%
Sumin. agua, alcant. y desechos	25	23	22	20	20	18	19	18	18	17	0,3	-1	-8	-32,0%
Construcción	98	90	100	105	113	121	130	121	137	147	2,5	10	49	50,0%
Comercio por mayor y al por menor	967	1.036	1.117	1.155	1.207	1.283	1.391	1.428	1.445	1.465	24,9	20	498	51,5%
Transporte y almacenamiento	253	255	260	269	274	272	283	289	279	285	4,8	6	32	12,6%
Alojamiento y servicios de comida	106	110	118	124	142	143	149	161	163	160	2,7	-3	54	50,9%
Informática y comunicación	56	52	52	58	63	68	66	71	66	68	1,2	2	12	21,4%
Actividades financieras y de seguros	36	29	31	34	35	40	37	34	37	35	0,6	-2	-1	-2,8%
Actividades inmobiliarias	76	77	81	76	82	84	85	86	90	86	1,5	-4	10	13,2%
Act. prof., científicas y técnicas	156	160	162	164	194	203	213	208	201	199	3,4	-2	43	27,6%
Act. admin. y servicios de apoyo	54	58	59	70	76	77	94	105	114	111	1,9	-3	57	105,6%
Administración pública y defensa	0	0	0	0	3	2	4	6	9	10	0,2	1	10	0,0%
Enseñanza	34	38	44	56	68	78	78	84	78	82	1,4	4	48	141,2%
Servicios sociales y relac. con la salud	121	120	116	120	117	117	120	123	117	119	2,0	2	-2	-1,7%
Artes, entretenimiento y recreación	41	42	43	45	48	52	55	57	60	67	1,1	7	26	63,4%
Otras actividades de servicio	255	276	314	321	326	347	349	363	384	377	6,4	-7	122	47,8%
Servicio doméstico	2	1	4	8	8	9	12	12	19	25	0,4	6	23	1150,0%
Org. y órganos extraterritoriales	33	33	39	51	60	64	68	70	71	70	1,2	-1	37	112,1%
Otras	88	79	72	70	62	56	54	71	84	57	1,0	-27	-31	-35,2%
TOTAL	4.867	4.945	5.083	5.207	5.418	5.597	5.817	5.895	5.911	5.883	100			

Fuente: Unidad Estadística MTSS en base a Asesoría General en Seguridad Social (BPS). Valores a diciembre.