

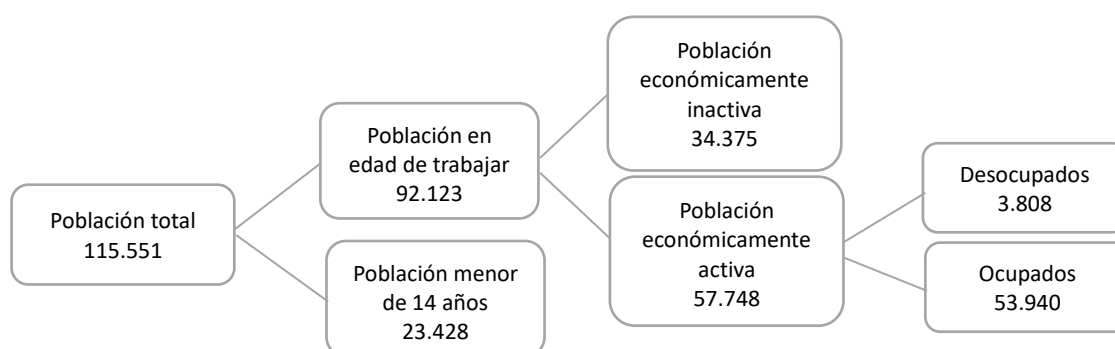
MINISTERIO DE TRABAJO Y SEGURIDAD SOCIAL
UNIDAD ESTADÍSTICA DEL TRABAJO Y LA SEGURIDAD SOCIAL

INDICADORES DE EMPLEO DEPARTAMENTO DE SAN JOSÉ 2017

Soc. Mariana Ferrer

1. POBLACIÓN

La proyección poblacional realizada por el Instituto Nacional de Estadística (INE) para el año 2017 presenta para el departamento de SAN JOSÉ una población de 115.584¹ habitantes, representando al 3,3% de la población total del país. En lo que refiere a su distribución territorial, el 85% de la población del departamento se encuentra en entornos urbanos (98.091 personas) mientras que el 15% (17.460 personas) lo hace en rurales. Asimismo, un 51,1% son mujeres mientras que el 48,9% varones.



Fuente: Unidad Estadística-MTSS, en base a ECH-INE 2017.

Si comparamos con el año 2016 prácticamente no se presentan variaciones en la condición de actividad económica. Los desocupados se mantienen en 3,3% (3.808 personas en el año 2017). En el caso de los ocupados tampoco se registran variaciones, representando un 46,7% para ambos años (53.940 personas en año 2017). En este sentido, la población económicamente activa (PEA) de SAN JOSÉ es de 57.748 personas. El 20,3% de la población del departamento es menor de 14 años (23.428 personas), registrando similares valores con respecto al año anterior (20,7%). En lo que refiere a la población inactiva se registran unas 34.375 personas (29,8%) presentando similares porcentajes que en el año 2016 (29,4%).

En la tabla I se presenta una mayor desagregación sobre la población de SAN JOSÉ según condición de actividad económica. Por su propia condición los desocupados e inactivos poseen heterogeneidad interna que nos permite clasificarlos para poder diferenciarlos en el interior de su grupo. Los desocupados propiamente dichos son 2.804 personas, un 2,4% del total de la población de SAN JOSÉ y quienes mayor concentración tienen dentro de la población desocupada. Manteniéndose en los mismos valores respecto al año 2016. Por otro lado, los inactivos con mayor concentración dentro de su grupo son los jubilados, para el año 2017 son 14.870 personas (12,9%), también presentando valores similares para el año 2016.

¹El presente informe se elabora en base al procesamiento de la Encuesta Continua de Hogares (ECH-INE) para el año 2017 y anteriores realizados por la Unidad Estadística del Ministerio de Trabajo y Seguridad Social. Se utiliza como población total del departamento la que surge de la expansión de la muestra de la ECH (115.551 personas). Presenta una mínima diferencia con la estimación de población realizada por el INE para el departamento de COLONIA, Revisión 2013, que es de 130.008 personas para el año 2017.

Tabla I: Población total por condición de actividad económica, SAN JOSÉ 2016-2017 (%)

	2016	2017	Cantidad 2017
Menores de 14 años	20,7	20,3	23.428
Ocupados	46,7	46,7	53.940
Desocupados buscan por primera vez	0,5	0,8	912
Desocupados propiamente dichos	2,8	2,4	2.804
Desocupados en seguro de desempleo	0,1	0,1	92
Inactivo: realiza los quehaceres	5,9	4,9	5.620
Inactivo: estudiante	7,6	7,6	8.720
Inactivo: rentista	0,3	0,1	151
Inactivo: pensionista	2,5	3,2	3.720
Inactivo: jubilado	12,1	12,9	14.870
Inactivo: otro	1,1	1,1	1.294
Total	100	100	115.551

Fuente: Unidad Estadística-MTSS, en base a ECH-INE 2016-2017

2. DESARROLLO PRODUCTIVO

Del informe “Oportunidades de inversión: SAN JOSÉ-URUGUAY”² realizado por Uruguay XXI surge que, es un departamento típicamente industrial en donde la cercanía al mercado y al puerto capitalino le ofrece una gran fuente de ingresos y genera mayores posibilidades de empleo. El tamaño de su economía es importante en el contexto nacional, y además presenta una múltiple especialización.

Es considerado un departamento vacuno, con mínimas densidades de ovino. Predomina el ganado lechero – Holando es la raza más fuerte-, porcinos y aves de corral. La empresa Inaler es el frigorífico más importante del departamento, aunque existen en el sector diversos mataderos de menos tamaño. Esta empresa exporta carne bovina y ovina principalmente a EEUU y la UE.

El sector industrial de San José representa el 27% del total de la población ocupada. Se destacan las actividades industriales asociadas al agro, aunque existen varios sectores no agroindustriales que cuentan con mayor contenido tecnológico que tienen un gran dinamismo en el departamento. Se pueden distinguir tres industrias: lanera, plástica y química y automotriz. La lanera, consta de una empresa exportadora de tops, y varios talleres medianos o pequeños que son proveedores para grandes empresas a nivel local. Las empresas dentro de la industria plástica y química se especializan en ácido sulfúrico y fertilizantes, oxígeno para uso hospitalario, nitrógeno, productos de carácter farmacéutico, entre otros. También se fabrica autopartes plásticas. En cuanto a la automotriz, se encuentra instalada desde 2012 la empresa china Lifan, que en 2014 produjo un total de 6.389 vehículos. Asimismo, la empresa Takata dedicada a la producción de bolsas de aire para airbags también está ubicada en San José.

Los principales sectores productivos de SAN JOSÉ son lechería, forestación, fruticultura y servicios. En cuanto a la industria láctea es uno de los sectores que cuenta con mayor dinamismo en el departamento en general, y en particular en el desarrollo industrial. Al Oeste de San José se industrializa la leche y se realiza la producción de quesos. Uno de los mercados queseros más grandes del país es en el pueblo Ecilda Paulier. También es el departamento más importante respecto al procesamiento de productos lácteos. Existen grandes plantas procesadoras que se destinan casi exclusivamente a la exportación. Cabe destacar que la planta N°8 de Conaprole está instalada en San José, siendo esta una de las procesadoras de leche en polvo con la tecnología más alta del mundo. Lactosan es la cuarta empresa de gran tamaño allí. Con respecto a la forestación, el departamento cuenta con aproximadamente 30.510 hectáreas forestadas según el anuario estadístico publicado por el MGAP en 2014. De la superficie total destinada a la forestación, el 70% representa bosques naturales, mientras que el restante 30% es representativo de las plantaciones en el departamento. En particular, el aserradero Arazatí se dedica a producir tanto para el mercado local como para exportar. Mientras que existen también otras empresas que se dedican a distintos productos de la madera en el departamento. En cuanto a la fruticultura, San José cuenta con muy buena dotación de recursos naturales. En los últimos años esta actividad ha tenido una creciente importancia en el departamento, particularmente como consecuencia de inversiones particulares llevadas a cabo por algunas empresas. Se destaca el lino, vid, hortalizas, gran variedad de frutas, cultivos de huertas, entre otros. Además, es

² Oportunidades de inversión: SAN JOSÉ-URUGUAY” realizado por Uruguay XXI. Promoción de inversiones y exportaciones. Recuperado de <https://www.uruguayxxi.gub.uy/es/centro-informacion/informes-de-departamentos/>

el principal productor de papas del país, con Montevideo como principal destino. Existen cerca de 5.000 establecimientos. Finalmente, se detectaron un conjunto de servicios plausibles de provisión local. Entre estos se encuentran: transporte, mantenimiento industrial, tornerías, talleres de mecánica pesada, insumos agrícolas, mantenimiento y cuidado de las plantaciones, entre otros.

En cuanto a las oportunidades de inversión en el departamento, se destacan la **industria plástica y química**, que actualmente se dedica a producir fertilizantes, ácido sulfúrico, sodio y productos farmacéuticos que incorporan un mayor grado de tecnología en el proceso productivo. Existe potencial para que se desarrolle el rubro de proveedores locales ya que es un sector industrial que se encuentra en expansión.

Además, la extensión del departamento implica el desarrollo de un sistema de **transporte** que permita el acceso a toda la población, y en particular a los habitantes de pequeñas localidades. Las asimetrías dentro del transporte público son notorias, por lo que resulta fundamental aumentar tanto la frecuencia como la calidad de este medio. Asimismo, los tiempos de traslado como el costo son factores que tienen incidencia negativa a nivel de la población local, reduciendo las expectativas educacionales de muchos jóvenes del departamento.

San José cuenta con diversos puntos turísticos que tienen gran potencial por lo que existen oportunidades de inversión en el **sector turismo** del departamento. Uno de los principales destinos es la Sierra de Mahoma, también deben destacarse las barrancas. San José de Mayo, la capital del departamento es en sí un motivo de atracción turística, tanto en lo referente a lugares de interés históricos como en el aspecto urbanístico y en el arquitectónico.

En relación con las oportunidades de inversión en **infraestructura y logística** es primordial la mejora de la conectividad vial intrazona. Dentro de los proyectos se encuentra cubrir la demanda de lógica y fluidez de la Ruta 1 siendo ésta un conector significativo del departamento y del país. Con esto se mejorará la articulación entre los flujos vehiculares y peatonales que atraviesan transversalmente la Ciudad del Plata. La Ruta 1 “vieja” se utiliza paralelamente a la Ruta 1 “nueva”. La misma contiene un importante flujo vehicular de la zona, por lo que la mejora de la conectividad y seguridad vial es esencial. Por otra parte, construir un nuevo camino para la zona sur de la Ciudad permitiría conectar directamente el acceso en el puente con la zona industrial, lo que se espera pueda facilitar el retiro de los camiones de la circulación por ruta 3.

Las **exportaciones** del departamento por producto para el año 2016³ representaron el 7% del total país. En cuanto a la exportación de productos lácteos, esta encabezaba la lista y representó el 37,2% (216,91 millones de US\$), la carne bovina se encontraba en segundo lugar con el 12,1% (70,67 millones de US\$) y autopartes representó el 11,2% (65,26 millones de US\$). Por otro lado, sus principales destinos fueron con un 42,4% de las exportaciones, Brasil (247,12 millones de US\$), seguido por China con un 12,8% (74,77 millones de US\$) y los Argentina con un 5,9% (34,57 millones de US\$).

Para año 2011 la participación del departamento en el **PIB**⁴ nacional alcanzaba el 2,9%, ubicándose su aporte en el quinto lugar del país, luego de Montevideo (que aporta el 50,3% del PIB total), Canelones con el 9,3%, Maldonado con el 5,5% y Colonia con el 4,7%. El sistema productivo del departamento presenta una participación superior a la media nacional en cuanto a actividades secundarias (33,2 %, frente a 25% a nivel país). Las actividades terciarias de SAN JOSÉ muestran un peso de 41,3% en la economía local, mientras que a nivel nacional las actividades terciarias alcanzan a 64,7% del PBI nacional. Finalmente, las actividades primarias, presentan un peso de 25,5% en el total departamental. A nivel nacional estas actividades aportan el 10,3% del total del PIB nacional.

Tabla II: Participación en el PIB. Miles de pesos corrientes y porcentaje, período 2008-2011

	2008		2009		2010		2011	
	Miles de pesos	%	Miles de pesos	%	Miles de pesos	%	Miles de pesos	%
SAN JOSÉ	18.923.283	3	20.201.423	2,8	23.845.388	3	26.930.981	2,9
TOTAL	636.150.907	100	714.523.446	100	808.078.503	100	926.356.145	100

Fuente: Producto Interno Bruto Regional 2008-2011. Principales resultados. OPP, marzo 2016.

³ Uruguay XXI (mayo, 2018). Exportaciones uruguayas de bienes por departamento. Recuperado de <https://bit.ly/2MC1oN>

⁴ Oficina de Planeamiento y Presupuesto (2016, marzo). Producto Interno Bruto Regional 2008-2011, Principales resultados.

Tabla III: Distribución del Valor Agregado Bruto de SAN JOSÉ por sector de actividad, 2011 (%)

	Primarias	Secundarias	Comercio, transporte, comunicaciones, alojamiento y comida	Gobierno, enseñanza y salud	Otros servicios	VAB a precios básicos
SAN JOSÉ	25,5	33,2	14,3	12,6	14,4	100
TOTAL	10,3	25,0	24,4	16,3	24,0	100

Fuente: Producto Interno Bruto Regional 2008-2011. Principales resultados. OPP, marzo 2016.

3. MERCADO LABORAL

Los principales indicadores de empleo nos permiten aproximarnos al comportamiento del mercado laboral del departamento de SAN JOSÉ. En la tabla IV se presenta el promedio de la tasa de actividad, empleo y desempleo total y por sexo del departamento en el período de años 2001-2017.

Tabla IV: Tasas de actividad, empleo y desempleo total y por sexo. SAN JOSÉ 2001-2017 (%)

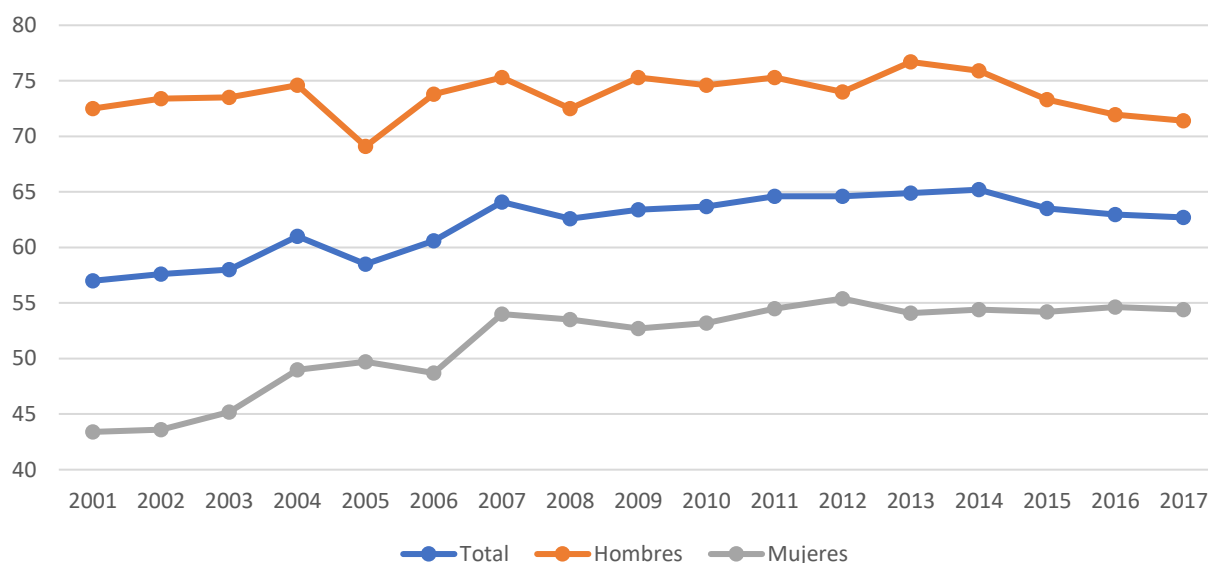
Año	TASA DE ACTIVIDAD (%)			TASA DE EMPLEO (%)			TASA DE DESEMPLEO (%)		
	Total	Hombres	Mujeres	Total	Hombres	Mujeres	Total	Hombres	Mujeres
2001	57,0	72,5	43,4	50,0	66,4	35,6	12,3	8,5	18,0
2002	57,6	73,4	43,6	49,5	65,7	35,2	14,1	10,6	19,2
2003	58,0	73,5	45,2	50,9	65,8	38,5	12,4	10,5	14,9
2004	61,0	74,6	49,0	54,7	69,0	42,1	10,3	7,5	14,1
2005	58,5	69,1	49,7	50,8	61,5	42,1	13,1	11,0	15,4
2006	60,6	73,8	48,7	55,5	69,0	43,5	8,4	6,5	10,8
2007	64,1	75,3	54,0	58,5	71,2	47,0	8,8	5,5	13,0
2008	62,6	72,5	53,5	58,1	69,0	48,2	7,2	4,8	10,0
2009	63,4	75,3	52,7	59,9	72,4	48,7	5,8	4,1	7,9
2010	63,7	74,6	53,2	58,4	71,0	46,4	8,3	4,9	12,8
2011	64,6	75,3	54,5	60,2	71,5	49,7	6,8	5,1	8,9
2012	64,6	74,0	55,4	61,1	72,0	50,7	5,3	2,8	8,6
2013	64,9	76,7	54,1	61,0	73,0	49,9	6,0	4,7	7,7
2014	65,2	75,9	54,4	60,6	72,3	48,7	7,1	4,7	10,5
2015	63,5	73,3	54,2	60,2	70,1	50,5	5,4	4,4	6,7
2016	63,0	72,0	54,6	58,8	68,2	50,1	6,6	5,2	8,3
2017	62,7	71,4	54,4	58,6	67,7	49,7	6,6	5,1	8,5
2017 TOTAL PAÍS	62,9	71,6	55,0	57,9	66,9	49,8	7,9	6,6	9,5

Fuente: Unidad Estadística-MTSS, en base a ECH-INE.

La oferta de empleo, medida a través de la *tasa de actividad*, indica el porcentaje de población que se encuentra en edad de trabajar (PET) y que a su vez es económicamente activa (PEA).

Ésta se ubicó para el departamento el año 2017 en 62,7%. Como se observa en la gráfica correspondiente, la tasa de actividad muestra un progresivo aumento después del año 2005 (en que se ubicaba en 58,5%), hasta alcanzar su valor máximo para 2014 (64,5%), para luego descender paulatinamente hasta el año 2017 para ubicarse en 62,7%. Si en cambio consideramos por sexo, para los hombres del departamento se registra un descenso de 0,6 décimas de punto porcentual respecto a 2016, situándose la tasa de actividad masculina para el año 2017 en 71,4%, mientras que, para las mujeres también se observa un descenso de 0,2 décimas de punto porcentual respecto al año 2016, ubicándose en el año 2017 en 51,8%. Cabe destacar que los valores de actividad departamentales observados son menores que los registrados a nivel nacional, tanto para la actividad considerada de forma general, como por sexo.

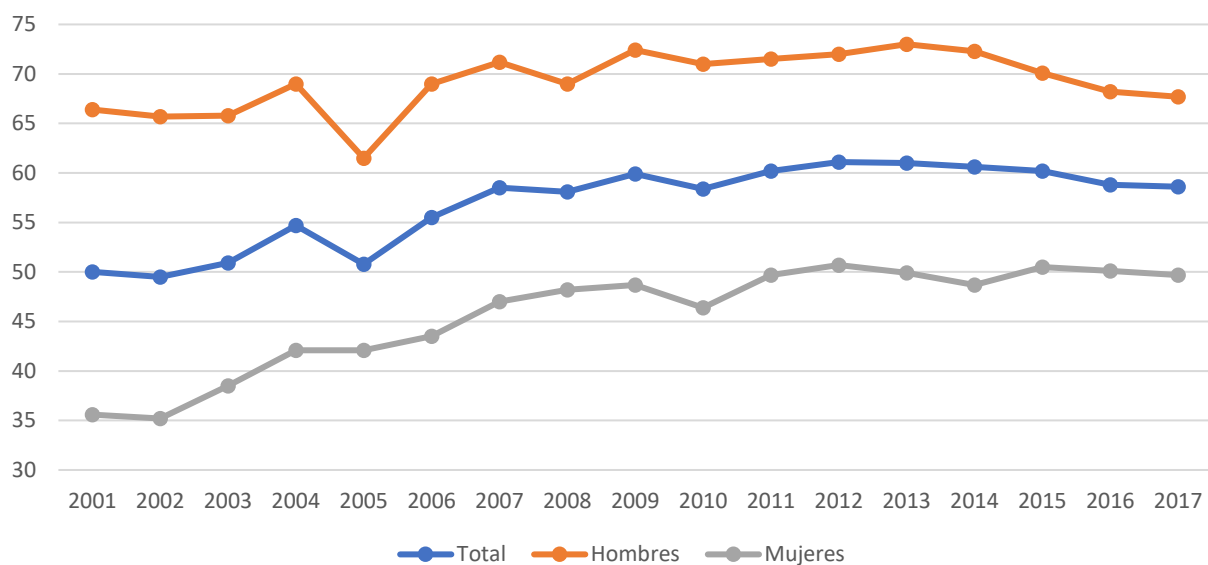
Gráfico 1: Tasa de actividad total y por sexo. SAN JOSÉ 2001-2017 (%)



Fuente: Unidad Estadística-MTSS, en base a ECH-INE.

A través de la *tasa de empleo* podemos observar el porcentaje de personas que están en edad de trabajar y que efectivamente se encuentran ocupadas, por ende, nos permite ver la demanda de empleo por parte de las empresas. Como se aprecia en la gráfica siguiente la tasa de empleo muestra un comportamiento similar a la tasa de actividad del departamento, creciendo constantemente después del año 2005 (cuando era de 50,8%), para alcanzar su valor máximo en los años 2012 y 2013 en 61%; y registrando en los años siguientes un descenso consecutivo, hasta ubicarse en 58,6% para el año 2017. Por otra parte, la tasa de empleo total de SAN JOSÉ es mayor que la tasa de empleo para la totalidad del país (58,6% y 57,9% respectivamente para 2017). Respecto a la tasa de empleo por sexo, se registran disminuciones para ambos casos, la tasa de empleo masculina pasa de 68,2% en el año 2016 a 67,7% para el año 2017. Para las mujeres, también se registra un descenso de 0,4 décimas de punto porcentual respecto al año 2016, ubicándose el empleo femenino en 49,7% para el 2017. Si consideramos la brecha de empleo por sexo a nivel departamental, se constata que la situación de las mujeres en el mercado de trabajo local si bien ha mejorado en estos 16 años, ya que para el año 2001 se ubicaba en 30,8 puntos porcentuales, y para el año 2017 esta diferencia se ubica en 18 puntos porcentuales, sigue presente una brecha importante.

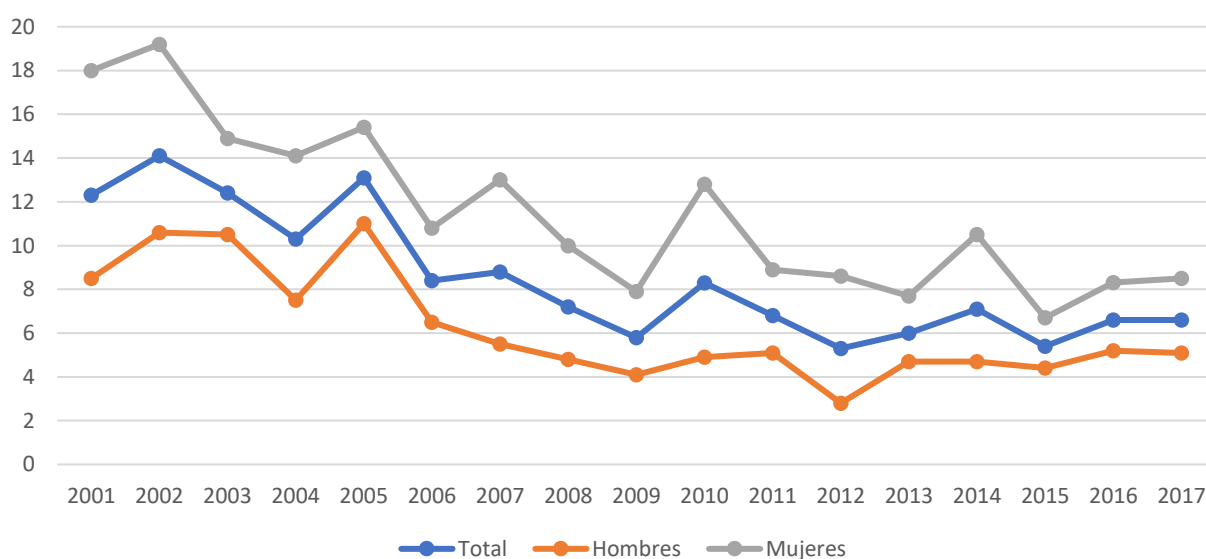
Gráfico 2: Tasa de empleo total y por sexo. SAN JOSÉ 2001-2017 (%)



Fuente: Unidad Estadística-MTSS, en base a ECH-INE.

La *tasa de desempleo* del departamento muestra un descenso gradual en el período analizado, aunque acorde con la baja de la oferta y demanda de empleo observada en los últimos años para SAN JOSÉ, se registra un aumento en la tasa de desempleo, que pasa de 5,4% en 2015, a 6,6% en 2016 y 2017. Sin embargo, se trata de un valor de desempleo bajo, inclusive 1,3 puntos porcentuales por debajo de la tasa de desempleo nacional para el mismo periodo, que fue 7,9% para todo el país. Si bien el desempleo departamental es un valor relativamente bajo, el desempleo masculino de SAN JOSÉ es más bajo, registrando un 5,1% para el año 2017, presentando similares valores que el año anterior. Con respecto al desempleo nacional masculino, este se encuentra por debajo del departamental en 1,5 puntos porcentuales. Para las mujeres, sin embargo, se registra un valor más elevado de desempleo: 8,5% (0,2 décimas de puntos porcentuales más respecto al año anterior), y se ubica 1 punto por debajo del desempleo nacional femenino que fue de 9,5% para 2017. En cuanto a la brecha en el desempleo entre hombres y mujeres se advierte que ha disminuido con los años pasando de 9,5 puntos porcentuales en 2001 pasa a 3,4 puntos para el año 2017.

Gráfico 3: Tasa de desempleo total y por sexo. SAN JOSÉ 2001-2017 (%)



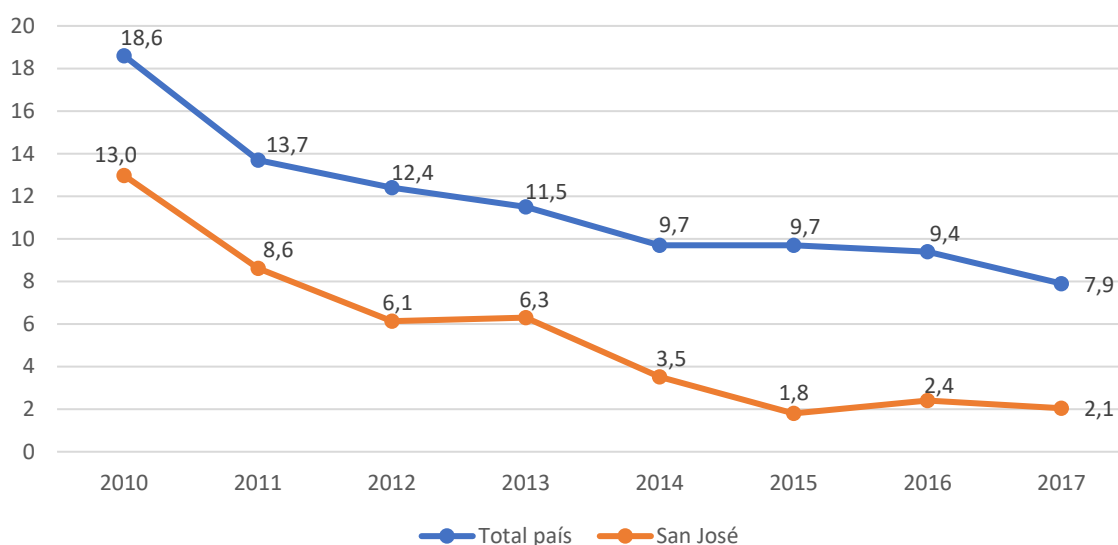
Fuente: Unidad Estadística-MTSS, en base a ECH-INE.

4. POBREZA

Utilizando el método del ingreso para medir la pobreza, SAN JOSÉ se ubicó en los últimos 7 años por debajo del nivel de pobreza registrado para todo el país. Presentando un descenso en comparación con el año 2016, su nivel para el año 2017 es de 2,1% llevando a que sean unas 2.365 las personas del total de la población que se ubiquen debajo de la línea de pobreza. Cabe de destacar que junto con el año 2015 registran los valores más bajos de pobreza del departamento para el período 2010-2017. A su vez, la pobreza de SAN JOSÉ en el año 2017 posee un guarismo inferior al registrado para todo el país (7,9%).

Observando el nivel de pobreza, SAN JOSÉ se encuentra como el país con menores niveles de pobreza. El registro más alto lo tiene Rivera con un 12,2%, lo sigue Montevideo con 11,2% y Artigas con 10,7%, mientras que en el otro extremo se encuentra San José con un 2,1%, Maldonado con 2,6% y Flores 2,7% de población debajo de la línea de pobreza. En este sentido, se puede afirmar que en comparación con sí mismo y con el resto de los departamentos, SAN JOSÉ viene mejorando en lo que a pobreza respecta.

Gráfico 4: Pobreza total país y SAN JOSÉ, 2010-2017 (%)



Fuente: Unidad Estadística-MTSS, en base a ECH-INE.

Sin embargo, la pobreza en SAN JOSÉ no afecta a todos por igual, existiendo variaciones según condición de actividad económica. Las personas ocupadas que se encuentran debajo de la línea de pobreza representan el 1,5% de su misma condición, mientras quienes se encuentran en una situación más crítica son los desocupados que buscan trabajo por primera vez (11%) y los desocupados propiamente dichos (3,4%). Por su parte, Los menores de 14 años del departamento que se encuentran debajo de la línea de pobreza son un 3,8%, y los inactivos por otros motivos representan un 12,3% de esta población y los inactivos que realizan los quehaceres del hogar un 2,8%.

5. OCUPADOS

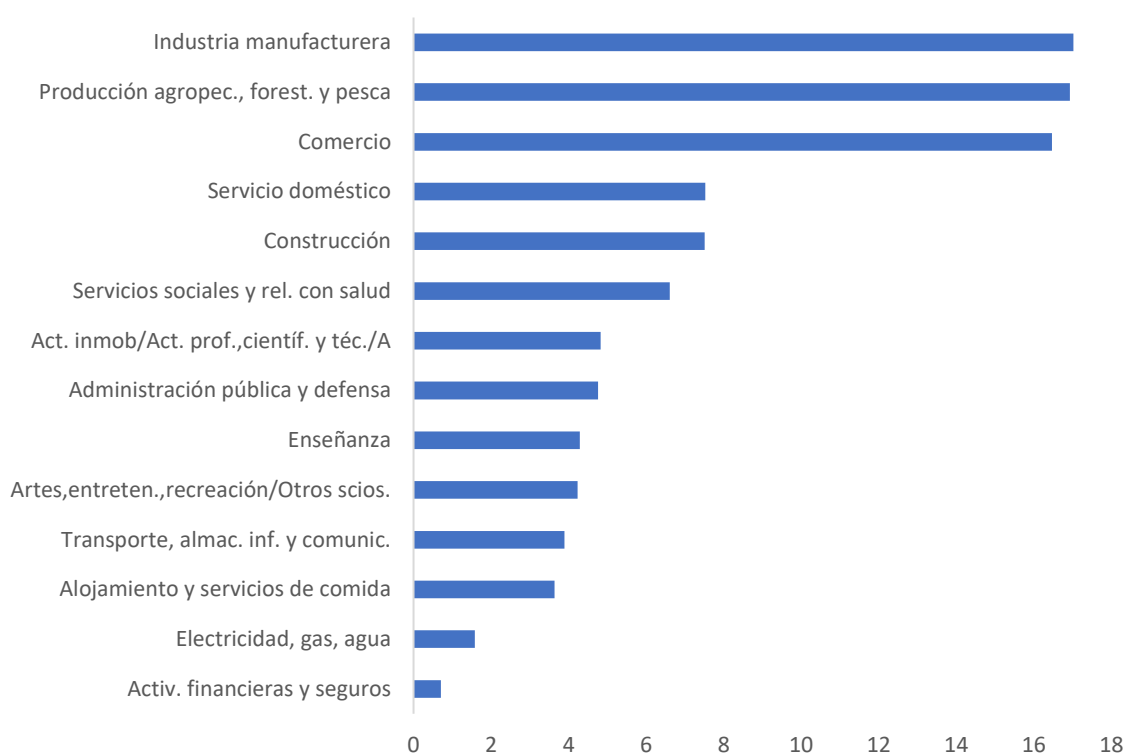
Como se mencionó con anterioridad, los ocupados en SAN JOSÉ son 53.940 personas (46,7%), de los cuales 30.585 (56,7%) son varones y 23.355 (43,3%) mujeres. La brecha de ocupación por sexo es de 13 puntos porcentuales, mostrando una clara masculinización del trabajo.

Si se observa la distribución por *edad* de este grupo, los ocupados de 14 a 17 años son 452 (0,8%), de 18 a 24 años 7.090 (13,1%), de 25 a 29 años 6.542 (12,1%), de 30 a 39 años son 13.128 (24,3%), de 40 a 49 años son 12.317 (22,8%), de 50 a 59 años son 9.605 (17,8%) y de 60 años y más 4.806 (8,9%). Como se aprecia los tramos de edad que poseen mayor concentración de personas ocupadas es el de 30 a 39 años y 40 a 49 años, característica que también se repite a nivel país con similar guarismo (23,5% y 24,4% respectivamente).

Respecto al *nivel educativo*, los ocupados de SAN JOSÉ poseen menores niveles que sus pares ocupados de todo el país. El 27,5% de esta población no posee educación formal o el último nivel alcanzado, ya sea completo o incompleto, fue primaria, mientras que a nivel país ese guarismo desciende a 20,2%. En Educación Media Básica, ya sea completa o incompleta, SAN JOSÉ también posee mayor concentración poblacional, un 34,8% de ocupados alcanzaron ese nivel, mientras que el promedio país se encuentra 9 puntos porcentuales por debajo. En el otro extremo, a niveles educativos más elevados (terciaria completa e incompleta y postgrado), el promedio país alcanza el 24,4% y el departamento analizado el 9,8%. Considerando por sexo, las mujeres de SAN JOSÉ presentan mejor nivel educativo que sus pares varones locales, el 32,3% de los ocupados varones se encuentran sin instrucción o alcanzaron primaria (completa o incompleta), mientras que ese guarismo desciende 11 puntos porcentuales para las mujeres. En la educación terciaria la brecha también es notoria, el 5,6% de los ocupados varones alcanzó esta educación mientras que casi el triple de las ocupadas mujeres (15,2%) presentan este nivel educativo. Es de destacar que estas diferencias educativas por sexo en las personas ocupadas se dan también en todo el país.

El gráfico 5 presenta los ocupados por *rama de actividad* de SAN JOSÉ para el año 2017. A simple vista se observa que las ramas con mayor ocupación son: industria manufacturera con un total de 9.182 personas (17%) seguida por producción agropecuaria, forestación y pesca con 9.131 personas (16,9%), luego por el comercio con 8.882 personas (16,5%). Si tomamos la serie histórica 2008-2017 (ver tabla V) podemos ver que este comportamiento se viene sosteniendo a lo largo de todos los años estudiados, generando una amplia diferencia porcentual con el resto de las ocupaciones.

Gráfico 5: Ocupados por rama de actividad. SAN JOSÉ 2017 (%)



Fuente: Unidad Estadística-MTSS, en base a ECH-INE 2017.

Comparando el año 2017 con el año 2008, se destaca que la producción agropecuaria, forestación y pesca disminuye la proporción de ocupados pasando de representar el 20,2% en el año 2008 a 16,9% en el año 2017, mientras que, el servicio doméstico también presenta un descenso, pasando de 9,5% al 7,5% para el año 2017.

Tabla V: Total Ocupados por rama de actividad. SAN JOSÉ 2008-2017 (%)

OCUPADOS POR RAMA DE ACTIVIDAD SAN JOSÉ 2008 - 2017											
RAMA DE ACTIVIDAD	Total (%) 2008	Total (%) 2009	Total (%) 2010	Total (%) 2011	Total (%) 2012	Total (%) 2013	Total (%) 2014	Total (%) 2015	Total (%) 2016	Total (%) 2017	VAR. 2017-2008
Produ. Agro., forest y pesca	20,2	22,4	21,4	18,0	17,4	17,3	18,1	17,1	17,4	16,9	-3,3
Comercio	16,2	17,2	15,1	15,5	14,6	15,2	14,9	16,7	16,1	16,5	0,3
Industria manufacturera	16,5	17,4	17,9	18,1	16,0	18,4	18,0	16,6	16,8	17,0	0,5
Construcción	8,0	6,3	8,0	8,6	8,7	8,9	8,9	10,8	8,0	7,5	-0,5
Serv. Soc. rel con la salud	5,5	4,8	5,6	5,5	6,0	5,0	5,5	6,2	6,0	6,6	1,1
Servicio doméstico	9,5	8,6	8,2	8,3	8,8	7,9	6,2	5,9	7,8	7,5	-2,0
Transpor., almac. inf. y com.	3,8	3,6	4,0	4,9	5,1	5,7	5,2	5,1	5,4	3,9	0,1
Act. inmob./Act. prof.,científ. y téc./Act. admin.scios.apoyo	3,7	3,5	2,7	3,9	4,7	4,7	5,1	4,4	4,3	4,8	1,1
Enseñanza	3,8	4,0	4,6	4,8	3,4	4,5	4,1	4,4	5,4	4,3	0,5
Admin. pública y defensa	4,7	4,6	4,8	4,7	6,1	4,0	4,9	4,1	3,9	4,8	0,1
Artes, entreten./Otros scios.	3,9	3,4	3,0	3,3	4,1	3,2	3,9	3,1	3,2	4,2	0,4
Alojamiento y serv. comida	2,0	2,1	2,2	2,6	2,2	3,0	2,8	2,7	2,7	3,6	1,6
Electricidad, gas, agua	1,3	1,0	1,2	0,9	2,0	0,9	1,3	1,4	1,2	1,6	0,3
Activ. financieras y seguros	0,5	1,0	1,2	0,9	0,7	0,9	0,9	1,2	1,6	0,7	0,2
Explo. de minas y canteras	0,4	0,2	0,4	0,2	0,3	0,4	0,3	0,2	0,2	-	-
Act. Organiz. y órg. extraterr.	-	-	-	-	-	-	-	0,1	-	-	-
TOTAL	100 (50.152 personas)	100 (51.546 personas)	100 (51.371 personas)	100 (52.357 personas)	100 (52.223 personas)	100 (53.415 personas)	100 (52.642 personas)	100 (54.971 personas)	100 (53.533 personas)	100 (53.940 personas)	

Fuente: Unidad Estadística MTSS, en base ECH INE.

Cuando vemos la distribución de las ramas de actividad según sexo se evidencian claras diferencias. En el caso de los varones ocupados de SAN JOSÉ, la actividad que más realizan es la producción agropecuaria, forestación y pesca (22%). Lo expuesto responde a una clara masculinización de esa actividad donde las mujeres representan solo el 10,3% de ocupadas. Las actividades que más realizan las mujeres ocupadas se concentran en comercio (17,6%) y servicio doméstico (16,5%). En la primera no existe mucha diferencia en comparación con los varones ya que estos representan el 15,6% de ocupados, mientras que la segunda es una actividad que históricamente ha estado vinculada al rol femenino, los varones allí tienen una ocupación solamente del 0,7%. Contrariamente a lo que sucede con la construcción, que es una rama claramente masculinizada, donde los varones representan un 13,1% de los ocupados, y las mujeres solo el 0,3%.

En lo que refiere a las *categorías de ocupación*, en SAN JOSÉ hay una clara privatización de los ocupados, más de la mitad de ellos, un 59,2%, trabaja en el sector privado en contraposición con un 11,3% que lo hace en el sector público. Los trabajadores por cuenta propia representan el 25,6% de los ocupados, estos en su mayoría poseen local o inversión (22,3%).

Analizando la *ocupación*, el 21% de los ocupados son trabajadores de los servicios y vendedores. Quienes realizan trabajos no calificados son un 19,9% de los ocupados, seguidos por oficiales, operarios y artes de mecánicas y oficios afines con un 18,9% y luego, en cuarto lugar, los operadores de instalaciones, máquinas y ensambladores con un 11,4% de los ocupados. El resto de las ocupaciones presentan guarismos menores, siendo los trabajadores de las fuerzas armadas quienes menos concentración tienen (0,1%) dentro de los ocupados de SAN JOSÉ.

El *ingreso promedio mensual* en la ocupación principal en SAN JOSÉ a precios corrientes es de 25.742 pesos. A nivel nacional ese ingreso incrementa a 29.228 pesos. Nuevamente si realizamos la diferenciación por sexo se evidencia otra brecha, en este caso salarial. Las mujeres tienen un ingreso promedio mensual de 20.448 pesos mientras que los varones perciben 29.799 pesos, una diferencia de 9.351 pesos a favor de estos últimos. Observando el *tamaño de la empresa*, el 44% de las personas ocupadas trabajan en empresas de entre 1 y 4 personas. Por otro lado, el salto se produce hacia las empresas de 50 personas o más, dando trabajo al 33,4% del total de ocupados.

En cuanto a la *cantidad de trabajos* por persona, una amplia mayoría de los ocupados (95,3%) posee un sólo trabajo. Tan sólo el 4,2% tiene dos trabajos, y los de tres y cuatro trabajos suman 0,4%. Con la *búsqueda de otro empleo* también existe una amplia mayoría, el 89,3% de los ocupados destaca que no está buscando otro empleo mientras que el restante 10,7% sí lo hace. El *motivo de esa búsqueda* se debe principalmente al deseo de obtener un mayor ingreso (66,7%), luego le sigue muy por debajo en términos numéricos la inestabilidad que poseen en su trabajo actual (18,9%) seguido por el deseo de mejorar las condiciones de trabajo (8,2%).

6. DESOCUPADOS

Los desocupados representan el 3,3% de la población total de SAN JOSÉ, son 3.808 personas de las cuales 1.641 son varones (43,1%) y 2.167 mujeres (56,9%). Dentro de este grupo poblacional, 2.804 son desocupados propiamente dichos (73,6%), 912 buscan trabajo por primera vez (24%) y el restante 92 se encuentra en seguro de paro (2,4%).

La distribución de las personas desocupadas por *tramo de edad* muestra una clara concentración en los jóvenes entre 18 a 24 años con 2.066 personas, concentrando más de la mitad de la población desocupada (54,3%), y considerando a la población de 14 a 29 años estos el 66,3%. Por otro lado, el grupo etario de 30 a 39 años está compuesto por 410 personas (10,8%) y el de 40 a 49 años son unas 444 personas (11,7%), esto responde a la alta ocupación que existe en estos dos tramos para el año 2017. Se evidencia una mayor cantidad de desocupados jóvenes en el departamento, aunque estos comportamientos también se dan a nivel país.

En cuanto a la desocupación por *nivel educativo* un grueso de esta población (46,5%) posee Educación Media Básica completa o incompleta como último nivel educativo alcanzado, existiendo poca diferenciación por sexo (varones: 45% y mujeres 48%). Hay un 24,4% de personas desocupadas con Educación Media Superior completa o incompleta y un 5,5% con Terciaria completa o incompleta. Los varones desocupados en SAN JOSÉ presentan un 3,7% en niveles terciarios (completo o incompleto) mientras que las mujeres desocupadas tienen un 7% de terciaria incompleta, mientras que no hay ninguna mujer desocupada con terciaria terminada.

En la tabla VI se presenta la distribución de las personas desocupadas según *rama de actividad* en SAN JOSÉ. La rama que concentra la mayor desocupación es el comercio con 463 personas (16%), seguida por el servicio doméstico con 439 personas (15,2%). En tercer y cuarto lugar, se encuentra la construcción con 401 personas (13,9%) y la industria manufacturera con 356 personas (12,3%). El resto de las ramas tiene menos de 204 personas desempleadas que declaran venir de ellas y sus guarismos oscilan entre 7% y 1%, siendo esta última otras actividades de servicios con 28 personas desempleadas.

En cuanto a la distribución de los desocupados por rama de actividad y sexo (tabla VI), los varones desocupados provienen en una amplia mayoría de la construcción (31,3%) y de la industria manufacturera (20,3%). El servicio doméstico (27,2%) y comercio (19,5%) efectivamente son las dos ramas en las que las mujeres concentran una mayor desocupación de origen. La primera solo presenta registro para las mujeres, el no registro de los varones en esa rama se pueden explicar por la baja ocupación que poseen, a la inversa sucede en la construcción donde las mujeres no presentan ningún registro.

Tabla VI: Desocupados por rama de actividad y sexo. SAN JOSÉ, 2017 %

Rama de Actividad	Hombre	Mujer	Total
Agropec. Forestación, pesca	12,3	13,4	13,0
Minas y canteras	2,3	0,0	1,0
Industria manufacturera	20,3	5,9	12,3
Suministro electricidad	4,6	0,0	2,0
Suministro de agua, alcan., deshechos.	2,6	0,0	1,1
Construcción	31,3	0,0	13,9
Comercio	11,6	19,5	16,0
Transporte y almacenamiento	2,4	0,0	1,1
Alojamiento y servicios de comida	2,5	10,7	7,0
Actividades financieras y seguros	0,0	1,5	0,8
Actividades prof. cient. y técnicas	0,0	4,0	2,2
Actividades administrativas y servicios	5,0	0,0	2,2
Administración pública y defensa	2,3	0,0	1,0
Enseñanza	0,0	7,6	4,3
Servicios sociales y de salud	0,0	8,4	4,7
Entretenimiento y recreación	2,8	0,0	1,2
Otras actividades de servicio	0,0	1,7	1,0
Servicio doméstico	0,0	27,2	15,2
Total	100	100	100

Fuente: Unidad Estadística-MTSS, en base a ECH-INE 2017.

Tomando en cuenta la *ocupación*, los grupos ocupacionales que concentran el mayor porcentaje de personas desocupadas son los trabajos no calificados con 1.069 personas (36,9%) y los trabajadores de los servicios y vendedores con 855 personas (29,5%). Luego le siguen los oficiales y operarios con 478 personas (16,5%), para el resto de las ocupaciones no alcanzan el 5% de las personas desempleadas (cada ocupación tiene menos de 125 personas). En cuanto a la desocupación por *categoría de ocupación* se puede afirmar que una amplia mayoría de los desempleados provienen del sector privado (90,7%), de cuenta propia un 7,3% (5,2% con local o inversión y 2,1% sin local o inversión).

Las *razones que llevaron a este grupo de desocupados* a encontrarse en esa condición sirven para conocer la realidad territorial respecto a la desocupación. La mayoría de estas personas 32%, se encuentran desocupadas porque finalizó la zafra, seguido porque declaran otras razones que llevaron a que renuncien (29,4%), se acabó su contrato laboral (12,4%), razones familiares (9,7%) y despido (9,5%). Cuando se analiza por sexo, para la razón de otras razones que llevaron a la renuncia, existe una diferencia de 24 puntos porcentuales, siendo las mujeres las que más declaran (40% vs 16%), además las razones familiares, también son declaradas en su mayoría por mujeres (15,4% vs 2,4%), mientras que la finalización de la zafra y el contrato afectó más a los varones.

En cuanto a las *estrategias utilizadas* para buscar trabajo o establecer su propio negocio, una amplia mayoría de los desempleados declara que lo consultó directamente con el empleador (59,4%), le sigue consultó con amigos o parientes (20,5%), consultó por internet (13,9%), y puso o contestó avisos en los diarios (6,2%). El *tiempo que hace que busca trabajo* varía entre menos de 1 mes con el 50,6% de las menciones, seguido por 1 a 3 meses con el 39,3%. Por otro lado, existen unas 388 personas del departamento (10,2%) desempleadas que llevan entre 3 a 6 meses buscando trabajo. Existe un grupo de desocupados, compuesto por 747 personas (19,6%) que su *búsqueda de trabajo se encuentra determinada* a condiciones especiales. La mayoría de ellos, unas 332 personas (44,4%), sostienen que la *condición que requieren para emplearse* es que el trabajo esté acorde a su conocimiento o experiencia.

Por último, en lo que refiere al aporte a la seguridad social, un poco menos de la mitad de los desocupados (48,5%) no aportaban a la seguridad social en su anterior trabajo. Este porcentaje es muy elevado y nos puede dar indicios sobre la baja calidad de los empleos anteriores de este grupo.

7. CALIDAD DEL EMPLEO

El subempleo y el no registro a la seguridad social son considerados indicadores fundamentales del empleo. El primero, según el INE, refiere a aquellas personas que perteneciendo a la “fuerza de trabajo” tienen un empleo de menos de 40 horas semanales por razones ajenas a su voluntad. En este sentido, buscan o aceptarían un trabajo suplementario y/o están disponibles para trabajar más horas.

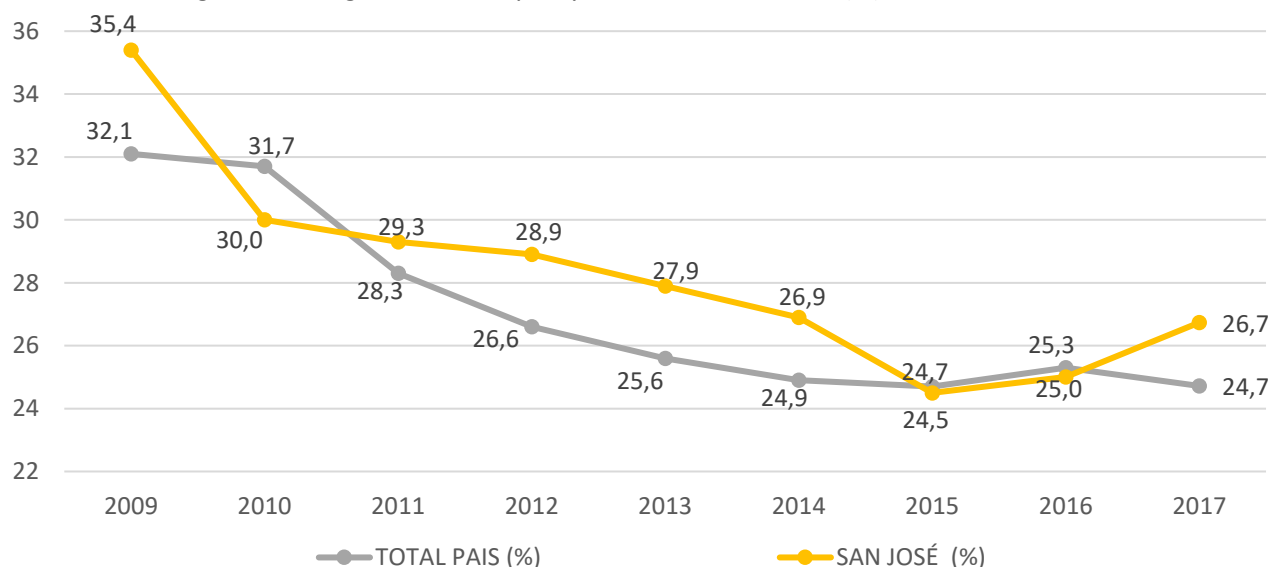
En lo que refiere al *no registro de la seguridad social*, para el año 2017 a nivel país hubo un pequeño descenso de 0,6 décimas de puntos porcentuales ubicándose en 24,7%, mientras que el departamento analizado sufrió un aumento de 1,7 puntos porcentuales, ubicándose en el año 2017 en 26,7%. Esto supone que del total de los ocupados (53.940) hay 14.417 que no aportan a la seguridad social.

En la gráfica se observa el comportamiento de este indicador desde el año 2009 a 2017, para el departamento y para el total país, observándose para el departamento un descenso acelerado en el año 2010, ritmo que luego se enlenteció aunque la disminución ha sido constante hasta el año 2015, percibiendo un aumento para los años 2016 y 2017. Considerando de punta a punta 2009 – 2017 el no registro a la seguridad social en SAN JOSÉ descendió en el departamento 8,7 puntos porcentuales, pasando de 35,4% de los ocupados a 26,7% para el año 2017.

A nivel país también se puede ver una tendencia a la baja que ha mantenido durante los años 2009 y 2017, teniendo tan solo una pequeña variación al alza en el año 2016 de 0,6 décimas de puntos porcentuales. En la tabla VII se puede observar la variación del subempleo total y no registro a la seguridad de SAN JOSÉ y del promedio de todo el país durante el período mencionado.

Considerando el *no aporte a la seguridad social de las personas ocupadas según rama de actividad económica* y tomando a las tres ramas que poseen la mayor cantidad de trabajadores empleados en el departamento, se aprecia que, para la producción agropecuaria, forestación y pesca, de las 9.131 personas ocupadas hay 1.873 (20,5%) que no realizan el aporte. Para la industria manufacturera son 1.922 (20,9%) personas de 9.182 que no lo realizan, y para el comercio el no aporte es de 2.828 (31,8%) personas de 8.882. Los asalariados del sector privado que no aportan a la seguridad social son un 17,2% dentro de su ocupación, quienes trabajan por cuenta propia sin local ni inversión y no aportan representan el 88,8% dentro de su condición y 60,3% quienes tienen local o inversión. En cuanto al *cobro de aguinaldo*, del total de las personas ocupadas, una mayoría de 64,2% de personas, sostienen que sí lo cobran, mientras que el restante 35,8% declara no cobrarlo. Si consideramos a los asalariados privados ellos disminuyen a un 11,9% de ocupados con esa ocupación que no cobran aguinaldo.

Gráfico 6: No registro a la seguridad social país y SAN JOSÉ 2006-2017 (%)



Fuente: Unidad Estadística-MTSS, en base a ECH-INE.

Por último, en lo que refiere al *subempleo* (con registro o sin registro a la seguridad social) en la tabla VII se aprecia que a nivel departamental tuvo un incremento de 1,1 puntos porcentuales en comparación con el año 2016, en términos absolutos de 53.940 ocupados en SAN JOSÉ para el año 2017 hay 3.210 (6%) que se encuentran subempleados. En el período 2009-2017 se aprecia que, para el departamento analizado el año 2009 es el que mayor porcentaje de subempleo registra, mientras que para el año 2015 se registra el porcentaje más bajo, un 4,1%. A nivel país no se registró ninguna variación importante en los últimos años, manteniéndose en 8,3%.

Tabla VII: Subempleo total y no registro a la seguridad social. SAN JOSÉ 2006-2017 (%)

AÑOS	SUBEMPLEO TOTAL (con registro y sin registro a la seguridad social)		NO REGISTRO A LA SEGURIDAD SOCIAL	
	TOTAL PAIS (%)	SAN JOSÉ (%)	TOTAL PAIS (%)	SAN JOSÉ (%)
2009	8,7	8,6	32,1	35,4
2010	8,6	6,6	31,7	30,0
2011	7,2	7,3	28,3	29,3
2012	7,2	8,4	26,6	28,9
2013	6,7	7,2	25,6	27,9
2014	6,7	7,7	24,9	26,9
2015	7,2	4,1	24,7	24,5
2016	8,3	5,1	25,3	25,0
2017	8,3	6,0	24,7	26,7

Fuente: Unidad Estadística-MTSS, en base a ECH-INE.

8. EMPRESAS

En el año 2017 se registró un promedio de 7.399 empresas⁵ en el departamento de SAN JOSÉ. Desde el año 2003 la cantidad de empresas privadas en el departamento viene en aumento a excepción del año 2009 donde tiene una caída de 27 empresas, una variación de 4 décima de punto porcentual respecto al año anterior. En la tabla VIII se observa que el año que mayor variación registró fue el 2008, un aumento de 463 empresas en el departamento respecto al año 2007.

Tabla VIII: Empresas cotizantes en el departamento de SAN JOSÉ por mes de cargo y por tamaño de empresas

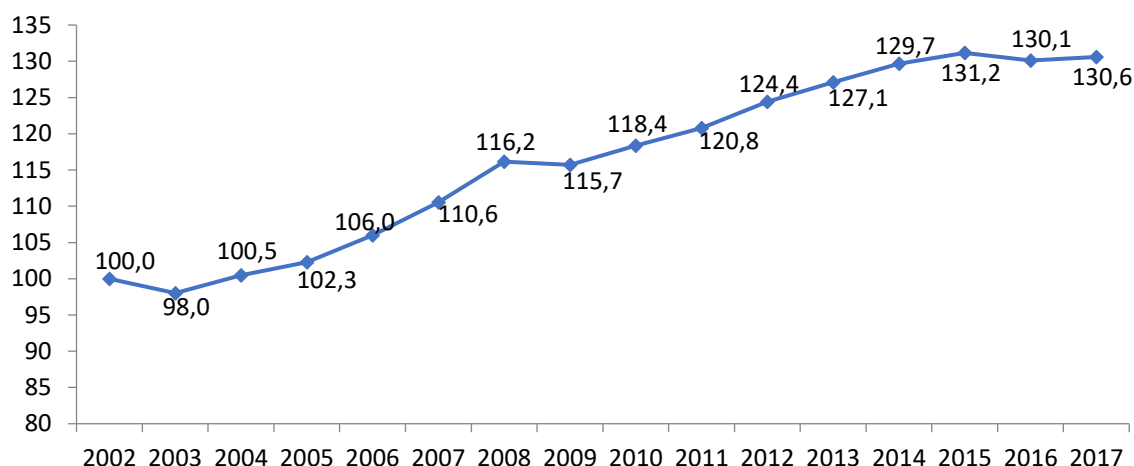
AÑOS	2005	2006	2007	2008	2009	2010	2011	2012	2013	2014	2015	2016	2017
PROMEDIO ANUAL CANTIDAD	5743	5916	6118	6581	6554	6706	6844	7047	7200	7346	7430	7369	7399
VARIACION ANUAL CANTIDAD		173	202	463	-27	152	138	203	153	146	84	-61	30
VARIACIÓN ANUAL %		3,0%	3,4%	7,6%	-0,4%	2,3%	2,1%	3,0%	2,2%	2,0%	1,1%	-0,8%	0,4%

Fuente: Unidad Estadística MTSS en base a Asesoría General en Seguridad Social (BPS). Promedio anual.

En el gráfico siguiente se observa con mayor claridad la evolución positiva de la cantidad de empresas en SAN JOSÉ. Desde el año 2003 se ha registrado una tendencia de aumento en las empresas del departamento, que se ha estabilizado durante los últimos cuatro años.

⁵ Cantidad de empresas corresponde a cantidad de contribuyentes con aportación Industria y Comercio y/o Rurales

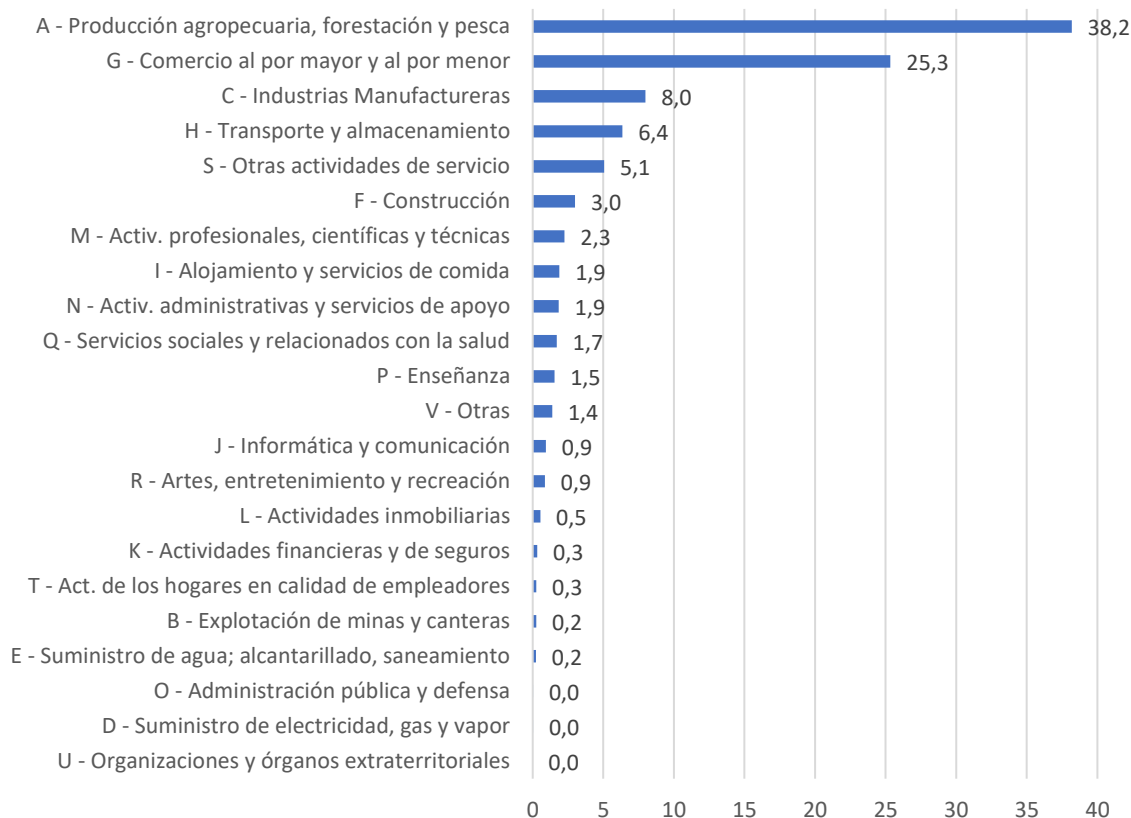
Gráfico 7: Evolución de la cantidad de empresas de SAN JOSÉ promedio anual, índice (2002=100)



Fuente: Unidad Estadística MTSS en base a Asesoría General en Seguridad Social (BPS). Valores a diciembre de cada año.

Considerando la cantidad de empresas según actividad económica se destaca que la producción agropecuaria, forestación y pesca concentra al 38,2% de las empresas del departamento, siendo considerablemente la más importante para el año 2017. Sin embargo, observando su evolución, se aprecia un descenso de 52 empresas respecto al año 2016, considerando entre los años 2008 a 2017, la disminución es de aproximadamente 595 empresas. Más allá de estos descensos, continúa siendo la actividad con mayor cantidad de empresas registradas en SAN JOSÉ. En segundo lugar, se encuentra el comercio con el 25,3% de las empresas del departamento para 2017. Esta actividad registra un crecimiento importante en el período analizado, aumentando unas 550 empresas, con respecto al año 2008. No obstante, es importante destacar que del año 2016 al 2017 prácticamente no se registró variación, solo disminuyó en 7 empresas. Para el resto de las empresas, su participación en el total se presenta en el cuadro siguiente con una presencia relativamente menor al 8%.

Gráfico 8: Empresas por rama de actividad. SAN JOSÉ, 2017 (%)



Fuente: Unidad Estadística MTSS en base a Asesoría General en Seguridad Social (BPS).

Tabla IX: Cantidad de empresas privadas cotizantes por tipo de actividad económica, a diciembre de cada año. SAN JOSÉ 2008-2017

ACTIVIDAD	2008	2009	2010	2011	2012	2013	2014	2015	2016	2017	2017%	VARIACIÓN CANTIDAD 2017-2016	VARIACIÓN CANTIDAD 2017-2008
A - Producción agropecuaria, forestación y pesca	3.420	3.291	3.269	3.188	3.119	3.089	3.070	3.000	2.877	2.825	38,2	-52	-595
B - Explotación de minas y canteras	10	9	9	11	10	13	13	17	17	18	0,2	1	8
C - Industrias Manufactureras	487	494	502	533	562	585	582	585	591	591	8,0	0	104
D - Suministro de electricidad, gas y vapor	1	0	0	1	2	2	3	3	3	2	0,0	-1	1
E - Suministro de agua; alcantarillado, saneamiento	15	15	16	17	21	15	14	15	12	17	0,2	5	2
F - Construcción	93	99	113	154	161	188	215	226	223	222	3,0	-1	129
G - Comercio al por mayor y al por menor	1.325	1.372	1.445	1.515	1.655	1.704	1.810	1.878	1.882	1.875	25,3	-7	550
H - Transporte y almacenamiento	366	359	357	382	417	432	437	452	453	470	6,4	17	104
I - Alojamiento y servicios de comida	87	80	86	101	113	125	121	124	125	140	1,9	15	53
J - Informática y comunicación	32	37	44	45	54	55	62	61	67	69	0,9	2	37
K - Actividades financieras y de seguros	23	19	22	20	21	21	23	25	24	24	0,3	0	1
L - Actividades inmobiliarias	42	43	49	40	43	42	41	41	41	40	0,5	-1	-2
M – Activ. profesionales, científicas y técnicas	124	127	133	151	157	171	170	161	169	167	2,3	-2	43
N – Activ. administrativas y servicios de apoyo	49	64	74	79	79	97	113	112	125	137	1,9	12	88
O - Administración pública y defensa	1	2	6	3	2	2	3	1	1	2	0,0	1	1
P - Enseñanza	65	73	80	77	81	79	79	91	89	114	1,5	25	49
Q - Servicios sociales y relacionados con la salud	75	78	85	93	95	106	116	110	117	127	1,7	10	52
R - Artes, entretenimiento y recreación	39	43	49	49	58	66	64	65	65	64	0,9	-1	25
S - Otras actividades de servicio	216	239	268	296	322	334	341	334	356	374	5,1	18	158
T - Act. de los hogares en calidad de empleadores	12	12	11	12	9	14	13	16	15	19	0,3	4	7
U - Organizaciones y órganos extraterritoriales	0	0	0	0	0	0	0	0	0	0	0,0	0	0
V - Otras	99	98	88	77	66	60	56	113	117	102	1,4	-15	3
TOTAL	6581	6554	6706	6844	7047	7200	7346	7430	7369	7399	100	30	818

Fuente: Unidad Estadística MTSS en base a Asesoría General en Seguridad Social (BPS). Valores a diciembre.