



MTSS

Ministerio
de Trabajo y
Seguridad
Social



2016

SERIE INFORMES DEPARTAMENTALES

Principales indicadores del

Mercado laboral



TREINTA y TRES

Ministerio de Trabajo y Seguridad Social
Unidad Estadística de Trabajo y Seguridad Social



Ministro de Trabajo y Seguridad Social
Mtro. Ernesto Murro

Subsecretario de Trabajo y Seguridad Social
Dr. Nelson Loustaunau

Directora General de Secretaría
Dra. Ana Santestevan

Encargado Unidad Estadística de Trabajo y Seguridad Social
Ec. Juan Pablo Martínez

Elaboración del informe
Lic. Mariana Ferrer
Lic. Alejandro Castiglia
Ec. Francisco Tucci (Trabajadores en Seguro de Desempleo)

Por otras publicaciones de la Unidad Estadística:
www.mtss.gub.uy, Unidad Estadística del Trabajo y de la Seguridad Social, Publicaciones.

DEPARTAMENTO DE TREINTA Y TRES¹

TASAS DE ACTIVIDAD, EMPLEO Y DESEMPLEO 2015

Para el promedio del año 2015 la tasa de actividad para el departamento de TREINTA Y TRES se ubicó en 57,1%, sin presentar variaciones con respecto al año anterior . Esto supone que se mantuvo la oferta de trabajo en el departamento de un año al siguiente. En 2015 la cantidad de población económica activa (ocupados más desocupados) asciende a 23.000 personas aproximadamente. Sin embargo, la tasa de actividad departamental continúa ubicándose por debajo de la actividad nacional para el año 2015, que fue de 63,8%. Desagregando la actividad por sexo, para los hombres del departamento se registra un aumento de (2.7 puntos porcentuales), pasando la actividad masculina de 67,3% a 70% (2014 – 2015). Por su parte, la actividad masculina departamental se ubica por debajo de la actividad masculina nacional: 70% y 73% respectivamente. Mientras que para las mujeres, se presenta un descenso de 1.7 puntos porcentuales, ubicándose la actividad femenina en 45,8% para 2015 (valor inferior a la actividad femenina nacional que fue de 55.4% para el mismo año). Continúan existiendo diferencias importantes entre la participación de hombres y mujeres en el mercado de trabajo departamental, presentándose para el año 2015 una brecha de 24.2 puntos porcentuales.

Al igual que lo sucedido con la actividad, la tasa de empleo promedio para el año 2015 en TREINTA Y TRES presenta prácticamente sin variaciones, pasando de 53,1% en 2014 a 53,2% en 2015. Esto supone que se mantiene la cantidad de población que en edad de trabajar (mayor de 14 años) que se encuentra efectivamente ocupada en el departamento. Para el año 2015 se estimaban 21.400 ocupados. Analizando el nivel de empleo por sexo, para los hombres el aumento fue de 3.1 puntos porcentuales, ubicándose la tasa de empleo masculina para el 2015 en 66,3%, mientras que para las mujeres el descenso fue de 1.9 puntos porcentuales, situándose la tasa de empleo femenina en 41,7%. Se puede observar que la brecha de empleo sigue persistiendo, para el año 2015 es de 24.6 puntos porcentuales en 2015.

Respecto a la situación del desempleo en el departamento, la tasa de desempleo se mantiene prácticamente estable de un año al siguiente, ya que en el año 2014 era de 7,0%, y para 2015 el desempleo se ubica en 6,9%. Por otra parte, la tasa de desempleo departamental se ubica 0.6 décimas de punto porcentual por debajo de la tasa de desempleo nacional para el mismo periodo (7,5%). Si observamos el comportamiento de la tasa de desempleo por sexo, en los varones desciende 0.8 décimas de punto porcentual (ubicándose en 5,3%), mientras que para las mujeres al contrario, el aumento del desempleo es de 0.7 décimas de punto porcentual, ubicando la tasa de desempleo femenina departamental en 9%. En los varones este valor se ubica por debajo del desempleo nacional para la totalidad de hombres del país (6,4%); mientras que para las mujeres, el desempleo nacional femenino (8,8%) es menor que su par departamental.

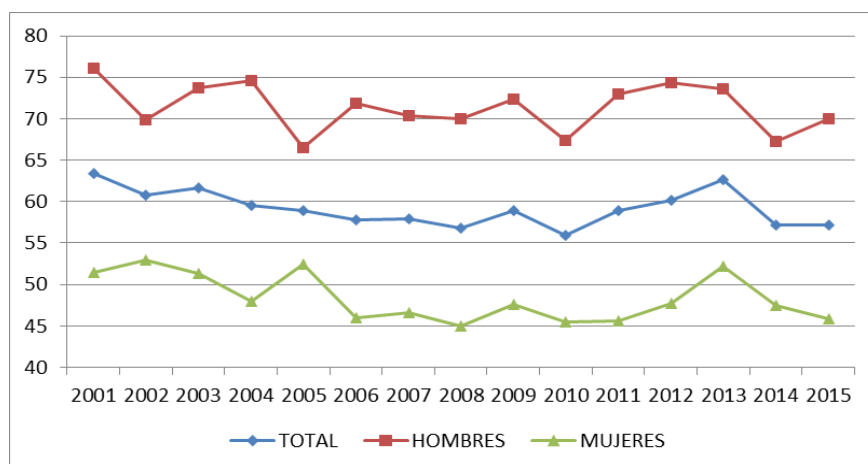
¹ Para este informe se utiliza como población total del departamento la que surge de la expansión de la muestra de la Encuesta Continua de Hogares (50.569 personas). Presenta una mínima diferencia con la que surge de la estimación de población realizada por el INE para el departamento de TREINTA y TRES, Revisión 2013, que es de 50.543 personas para el año 2015.

CUADRO 1. TASA DE ACTIVIDAD, EMPLEO Y DESEMPLEO (TREINTA Y TRES 2001–2015)

AÑO	TASA DE ACTIVIDAD (%)			TASA DE EMPLEO (%)			TASA DE DESEMPLEO (%)		
	TOTAL	HOMBRES	MUJERES	TOTAL	HOMBRES	MUJERES	TOTAL	HOMBRES	MUJERES
2001	63,4	76,1	51,4	52,7	65,7	40,3	17,0	13,7	21,6
2002	60,8	69,9	52,9	50,4	60,6	41,4	17,2	13,4	21,7
2003	61,7	73,7	51,3	46,6	60,2	34,8	24,5	18,3	32,2
2004	59,6	74,6	48,0	50,6	68,0	37,1	15,2	8,8	22,8
2005	58,9	66,5	52,4	48,3	57,4	40,7	17,9	13,8	22,4
2006	57,8	71,8	46,0	50,3	65,1	37,7	13,1	9,3	18,1
2007	58,0	70,4	46,6	51,9	66,1	39,0	10,4	6,2	16,4
2008	56,8	70,0	45,0	51,7	65,6	39,3	8,9	6,2	12,6
2009	58,9	72,4	47,6	54,0	68,0	42,2	8,7	6,4	11,6
2010	55,9	67,4	45,5	50,7	63,6	39,1	9,2	5,6	14,0
2011	58,9	72,9	45,6	54,1	69,0	40,0	8,1	5,4	12,2
2012	60,2	74,4	47,7	55,9	70,8	42,7	7,1	4,8	10,3
2013	62,6	73,6	52,3	57,9	70,3	46,2	7,5	4,5	11,5
2014	57,1	67,3	47,5	53,1	63,2	43,6	7,0	6,1	8,3
2015	57,1	70,0	45,8	53,2	66,3	41,7	6,9	5,3	9,0
2015 TOTAL PAÍS	63,8	73,0	55,4	59,0	68,4	50,5	7,5	6,4	8,8

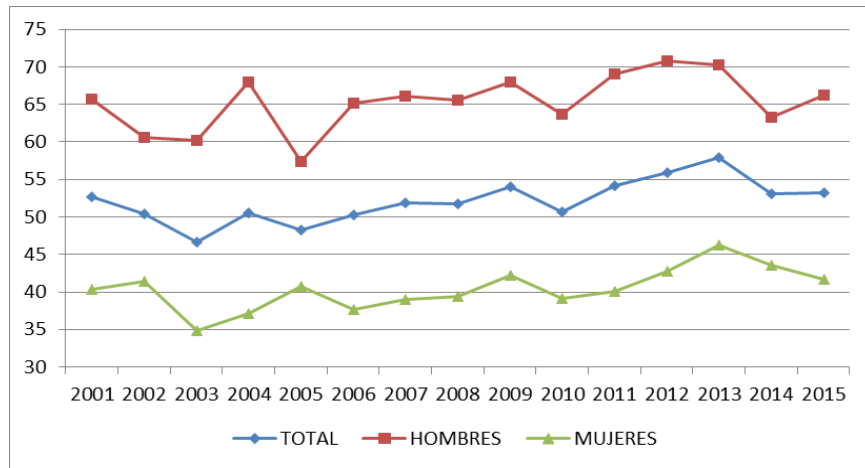
Fuente ECH INE. Datos urbanos 2001 – 2005, total urbano y rural 2006 en adelante.

GRÁFICA 1. TASA DE ACTIVIDAD TOTAL Y POR SEXO (TREINTA Y TRES 2001–2015)



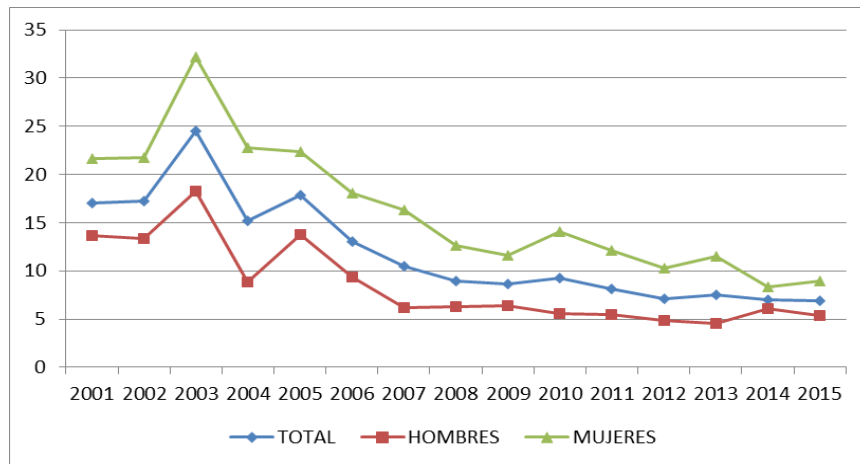
Fuente ECH INE.

GRÁFICA 2. TASA DE EMPLEO TOTAL Y POR SEXO (TREINTA Y TRES 2001–2015)



Fuente ECH INE.

GRÁFICA 3. TASA DE DESEMPLEO TOTAL Y POR SEXO (TREINTA Y TRES 2001–2015)



Fuente ECH INE.

POBLACIÓN TOTAL POR CONDICIÓN DE ACTIVIDAD ECONÓMICA

Considerando la población total del departamento por condición de actividad económica, se observa que 42,4% de la población total se encuentra ocupada, lo que supone aproximadamente 21.400 personas ocupadas en promedio para el año 2015. Un porcentaje levemente mayor del total de población se encontraba ocupada el año anterior (42,0%, lo que implicaba aproximadamente 21.040 ocupados), mientras que en el año 2008, este indicador se ubicaba en 39,5% del total de población. En

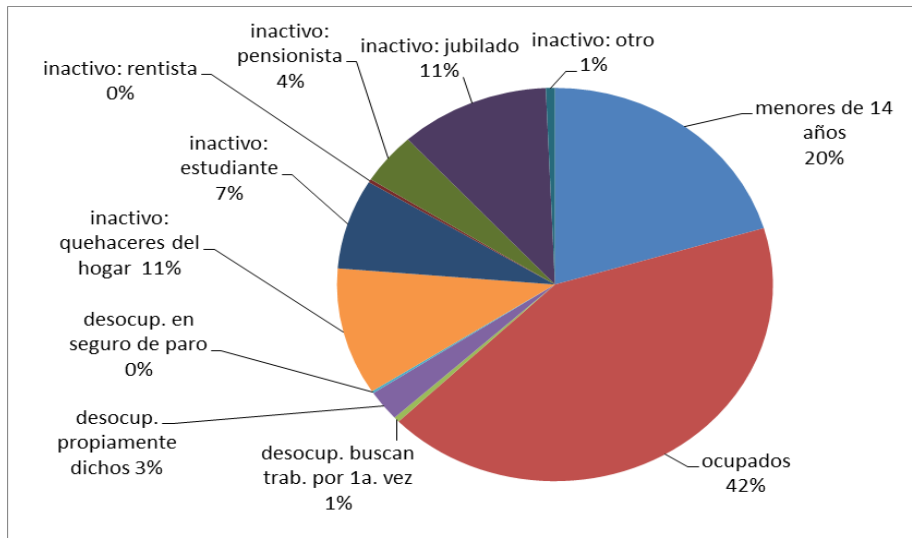
cuanto a los desocupados de TREINTA Y TRES, constituyen el 3,1% del total de población del departamento, lo que supone aproximadamente 1590 personas desocupadas en el promedio del año 2015, y representa una tasa de desempleo de 6,9% como ya se vio. En 2014 la cantidad de desocupados era prácticamente igual, situación que se visualiza también en una similar tasa de desempleo departamental: 7% para dicho año. Si consideramos la población económicamente activa (ocupados y desocupados) para 2014 era de 22.638 personas, mientras que para 2015 se registra un aumento que sitúa esta cantidad en 23.009 personas. Esta es la población en edad de trabajar (mayor de 14 años) que sale al mercado en busca de empleo, o que está trabajando, y que constituyen la fuerza laboral departamental. Por otra parte se destaca que 20,4% de la población tiene menos de 14 años (10.299 personas), y 34,1% es inactiva económicamente (17.261 personas).

CUADRO 2. POBLACIÓN TOTAL POR CONDICIÓN DE ACTIVIDAD ECONÓMICA (TREINTA Y TRES 2008 - 2015)

CONDICIÓN DE ACTIVIDAD ECONÓMICA	TOTAL (%) 2008	TOTAL (%) 2009	TOTAL (%) 2010	TOTAL (%) 2011	TOTAL (%) 2012	TOTAL (%) 2013	TOTAL (%) 2014	TOTAL (%) 2015	TOTAL CANTIDAD 2015
Menor de 14 años	22,9	22,6	21,9	20,4	23,4	20,8	20,9	20,4	10.299
Ocupados	39,5	41,8	39,6	43,1	42,8	45,9	42,0	42,4	21.423
Desocupados buscan por primera vez	0,7	0,6	0,8	0,3	0,3	0,7	0,5	0,4	218
Desocupados propiamente dichos	3,2	3,3	3,1	3,4	2,5	2,9	2,6	2,5	1.276
Desocupados en seguro de paro	0,0	0,0	0,1	0,1	0,2	0,2	0,1	0,2	92
Inactivo, realiza quehaceres hogar	9,1	7,1	8,3	7,0	8,2	6,0	8,6	10,4	5.279
Inactivo, estudiante	8,6	8,2	8,6	8,2	5,8	7,3	6,9	7,4	3.742
Inactivo, rentista	0,2	0,2	0,4	0,2	0,4	0,4	0,3	0,3	139
Inactivo, pensionista	5,4	5,0	4,5	4,7	3,4	4,3	4,7	4,2	2.140
Inactivo, jubilado	9,5	10,3	9,6	11,0	11,3	10,6	12,8	11,1	5.622
Inactivo, otro	1,0	1,1	3,1	1,6	1,3	1,1	0,7	0,7	339
TOTAL	100,0 (49.670 personas)	100,0 (49.579 personas)	100,0 (49.497 personas)	100,0 (48.134 personas)	100,0 (48.134 personas)	100,0 (50.875 personas)	100,0 (50.064 personas)	100,0 (50.569 personas)	50.569

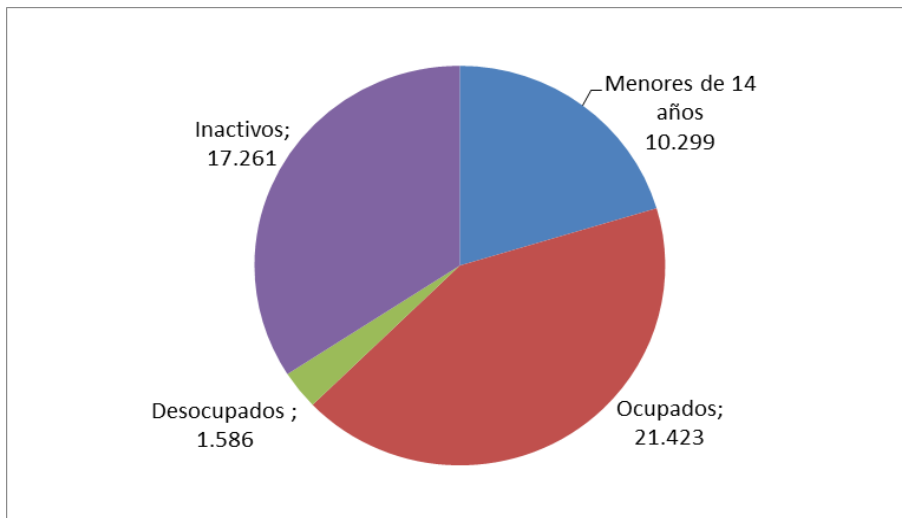
Fuente Unidad Estadística MTSS, en base ECH INE. (*) Se presentan también la cantidad promedio de personas en seguro de desempleo en función de datos de BPS.

GRÁFICA 4. CONDICIÓN DE ACTIVIDAD ECONÓMICA TREINTA Y TRES 2015 (PORCENTAJE)



Fuente Unidad Estadística MTSS, en base a ECH INE.

GRÁFICA 5. CONDICIÓN DE ACTIVIDAD ECONÓMICA TREINTA Y TRES 2015 (CANTIDAD)

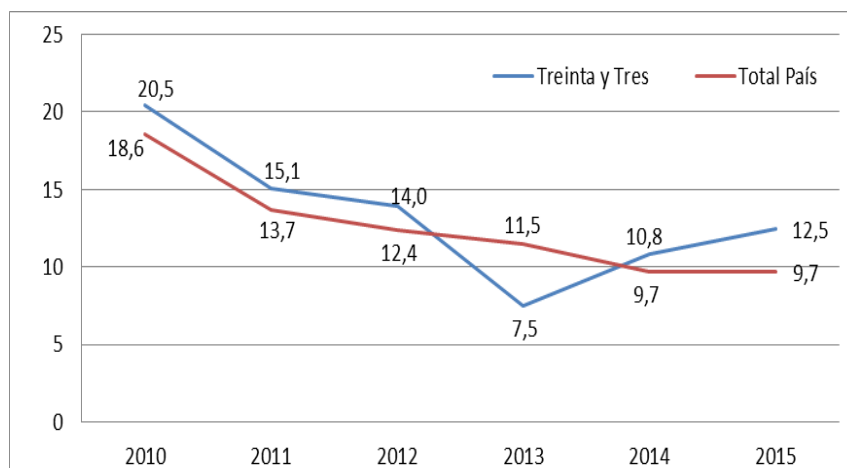


Fuente Unidad Estadística MTSS, en base a ECH INE.

POBREZA

Si consideramos el nivel de pobreza del departamento, esta se ubica en 12,5% de la población total del departamento (6.300 personas pobres), lo que supone un aumento de 1.7 puntos porcentuales respecto al año anterior 2014, cuando la pobreza era de 10,8%. A nivel nacional la pobreza se ubica en 9.7% para 2015, similar registro observado para 2014 para todo el país. El departamento que presenta los indicadores más altos en cuanto a pobreza es Rivera, con 16.5% de la población por debajo de la línea de pobreza, mientras que Flores es el departamento menos pobre del país con 1.8% de su población en situación de pobreza. Como se observa en la gráfica siguiente, la pobreza en TREINTA Y TRES ha disminuido de forma casi constante desde 2010 (20,5%) hasta 2013 (7,5%), salvo para los años 2014 y 2015 donde registra un aumento para ambos años. Para el año 2015, a la interna del departamento los niveles de pobreza son distintos según la condición de actividad económica de las personas, solamente 8,8% de los ocupados son pobres, mientras que en las personas desempleadas la pobreza se ubica en 16,5% (para los desocupados que buscan trabajo por primera vez) y 24,5% para los desocupados propiamente dichos. Por otra parte, 23,2% de los menores de 14 años de TREINTA Y TRES se encuentran en situación de pobreza.

GRÁFICA 6. POBREZA TREINTA Y TRES - TOTAL PAÍS 2010 – 2015



Fuente Unidad Estadística MTSS, en base a ECH INE.

CUADRO 3. POBLACIÓN TOTAL POR CONDICIÓN DE ACTIVIDAD ECONÓMICA Y POBREZA (TREINTA Y TRES 2015)

CONDICIÓN DE ACTIVIDAD ECONÓMICA	NO POBRE (%)	POBRE (%)	TOTAL (%)
Menores de 14 años	76,8	23,2	100,0
Ocupados	91,2	8,8	100,0
Desocupados buscan trabajo prim. Vez	83,5	16,5	100,0
Desocupados propiamente dichos	75,6	24,5	100,0
Desocupados en seguro de paro	33,7	66,3	100,0
Inactivo: quehaceres del hogar	81,8	18,2	100,0
Inactivo: estudiante	88,5	11,5	100,0
Inactivo: rentista	100,0	0,0	100,0
Inactivo: pensionista	93,0	7,0	100,0
Inactivo: jubilado	99,5	0,6	100,0
Inactivo: otro	82,9	17,1	100,0
PROMEDIO DEPARTAMENTAL	87,5	12,5	100,0

Fuente Unidad Estadística MTSS, en base ECH INE, 2015.

Si en cambio consideramos la pobreza según el método de necesidades básicas insatisfechas (NBI) 41,1% de la población del departamento presenta al menos una necesidad básica insatisfecha. El departamento que muestra los indicadores más altos en este sentido es Artigas (54,4%), mientras que Montevideo por su parte presenta los registros más bajos en 26,8%. A nivel país, este porcentaje es de 33,8% de las personas, y 30,7% de los hogares particulares⁴.

OCUPADOS

Como ya se mencionó las personas ocupadas de TREINTA Y TRES suman 21.423 personas para el promedio del año 2015. De estos, 58,3% son hombres y 41,7% son mujeres (12.489 hombres y 8.934 mujeres respectivamente). En cuanto a la distribución por edad de la población ocupada, se destaca que algo más de la cuarta parte tiene entre 40 y 49 años (26,1%), y 23,1% se ubica entre 30 y 39 años. Por otra parte, 13,5% de los ocupados son jóvenes de 14 a 24 años.

En cuanto al nivel educativo de los ocupados de TREINTA Y TRES, presentan un nivel educativo menor que el nivel educativo promedio de los ocupados del país. Considerando los primeros años de educación, 29,9% de los ocupados tiene 6 o menos años de educación formal (a nivel nacional solamente 21,4% de los ocupados del país presenta este nivel educativo). Considerando la educación secundaria, 22,5% ha alcanzado el ciclo básico de forma completa o incompleta; a nivel nacional 19,3% de los ocupados del país posee dicha educación. Mientras que 12,7% ha alcanzado la educación media

⁴ Atlas Sociodemográfico y de la desigualdad del Uruguay. Fascículo 1. Las necesidades básicas insatisfechas a partir de los Censos 2011. Juan José Calvo (coordinador) y otros. 2013, Programa de Población, Unidad Multidisciplinaria, Facultad de Ciencias Sociales, Universidad de la República.

superior secundaria (a nivel país este porcentaje es de 17,4%). Finalmente 12,6% de los ocupados del departamento presenta educación de nivel terciario, mientras que a nivel nacional 23,1% de los ocupados alcanzó dicha educación. Como sucede en el resto del país, las mujeres trabajadoras de TREINTA Y TRES alcanzan niveles educativos superiores a los alcanzados por los varones ocupados, por ejemplo: 35,7% de los trabajadores varones tiene 6 o menos años de educación formal, mientras que el 29,9% de las mujeres ocupadas posee dicha educación; en el otro extremo 21,4% de las ocupadas tiene nivel educativo terciario (magisterio o profesorado, universidad completa o incompleta), mientras que solamente el 6,4% de los varones ocupados del departamento alcanzó este nivel educativo. Pero aun así las mujeres presentan mayores dificultades para acceder al mercado de trabajo en el departamento, como ya se observó.

CUADRO 4. OCUPADOS POR SEXO Y NIVEL EDUCATIVO (TREINTA Y TRES – TOTAL PAÍS 2015)

NIVEL EDUCATIVO	HOMBRE (%)	MUJER (%)	TOTAL (%)	TOTAL CANTIDAD	TOTAL PAÍS (%)
Sin instrucción/Primaria	35,7	21,9	29,9	6,413	21,4
Ciclo Básico	24,9	19,2	22,5	4,829	19,3
E.M.Sup. Sec	10,3	16,2	12,7	2,729	17,4
E.M. Tecnológica	-	-	-	-	1,6
Ed. Técnica	22,8	21,4	22,2	4,755	17,1
Magist./Prof.	1,4	9,0	4,6	975	3,2
Terc. inc./Universidad inc.	1,7	5,8	3,4	723	9,6
Terc./Univ. Comp. /Posg	3,3	6,6	4,7	999	10,3
TOTAL	100,0 (12.489) Personas	100,0 (8.934) Personas	100,0 (21.423) Personas	21.423	100,0

Fuente Unidad Estadística MTSS, en base a ECH INE.

Considerando la actividad económica en donde los ocupados se desempeñan (ocupación principal), se destaca que las 2 actividades que más empleo generan son: el agro y el comercio. El primero da empleo al 21,6% de los ocupados de TREINTA Y TRES (4.630 empleos), el comercio emplea al 16,6% de los ocupados (3.550 empleos aproximadamente). Con porcentajes menores se encuentran: la Industria manufacturera (8,8%) y la construcción (8,6%), y la administración pública y defensa (7,2%), lo que supone en términos de cantidad de ocupados aproximadamente 1.886, 1.841 y 1.671 empleos respectivamente.

Analizando la evolución del empleo de 2008 a 2015 por ramas de actividad económica, se observa que las 2 actividades principales en términos de empleo (agro y comercio), no presentan mayores variaciones en dicho periodo respecto su participación en el empleo total (-0.6 y -0.1 décimas de punto porcentual de variación respectivamente). Sin embargo actividades como el servicio doméstico y la industria manufacturera presentan descensos en su participación en el empleo departamental, 2.7 puntos porcentuales la primera, y 1.6 puntos la industria. Mientras que las actividades vinculadas al transporte, almacenamiento y comunicación, y las actividades inmobiliarias, empresariales, de alquiler e información, ambas aumentan su participación en el empleo en 2.1 puntos porcentuales. Observando en el corto plazo (2014 – 2015) resulta importante la disminución del servicio doméstico y

la enseñanza en la generación de empleo en el periodo interanual, (-2.4 y -2.3 puntos porcentuales de variación respectivamente), mientras que los que aumentan su participación en el empleo para estos años son la construcción y el comercio (2 y 1.9 puntos porcentuales de variación respectivamente)

CUADRO 5. OCUPADOS POR RAMA DE ACTIVIDAD (TREINTA Y TRES 2008 - 2015)

RAMA DE ACTIVIDAD	TOTAL (%) 2008	TOTAL (%) 2009	TOTAL (%) 2010	TOTAL (%) 2011	TOTAL (%) 2012	TOTAL (%) 2013	TOTAL (%) 2014	TOTAL (%) 2015	CANTIDAD 2015	VARIACIÓN 2015-2014	VARIACIÓN 2015-2008
Agro, forest., pesca	22,3	22,4	22,3	27,6	22,6	20,9	22,6	21,6	4,634	-0,9	-0,6
Comercio	16,7	16,9	17,0	17,3	15,5	15,7	14,7	16,6	3,551	1,9	-0,1
Actividades hogares	9,0	11,3	6,4	8,7	8,9	9,8	8,7	6,3	1,349	-2,4	-2,7
Ind. manufacturera	10,4	6,8	11,0	7,9	6,3	11,3	8,4	8,8	1,886	0,4	-1,6
Construcción	6,9	6,0	7,1	6,7	10,2	9,2	6,6	8,6	1,841	2,0	1,7
Adm Pública y Def.	6,8	7,4	8,6	8,5	7,3	7,2	6,7	7,8	1,671	1,1	1,0
Salud	6,8	5,5	7,5	4,7	7,6	6,4	6,0	5,9	1,271	-0,1	-0,8
Enseñanza	5,6	7,3	6,9	6,3	4,5	4,7	7,0	4,7	1,004	-2,3	-0,9
Transp. almac y comunic.	2,9	3,5	2,8	2,5	5,0	3,4	3,9	5,1	1,088	1,2	2,1
Otros serv. com/soc/pers	4,9	4,0	3,5	2,6	3,8	3,3	3,3	4,0	847	0,6	-1,0
Act.inmob,empr,alq, inf	2,6	3,8	2,3	3,3	2,6	3,2	6,6	4,8	1,018	-1,9	2,1
Hoteles /restaurantes	2,2	2,8	2,3	1,3	2,3	2,5	2,7	2,9	625	0,2	0,7
Electricid., gas, agua	1,5	1,4	0,9	1,1	2,1	1,8	1,7	1,6	349	-0,1	0,1
Intermed. financiera	0,8	0,4	1,3	1,2	0,8	0,5	0,8	0,9	198	0,1	0,2
Minas y canteras	0,6	0,6	0,3	0,4	0,5	0,3	0,4	0,4	91	0,0	-0,1
TOTAL	100,0 (19.615 personas)	100,0 (20.739 personas)	100,0 (19.616 Personas)	100,0 (20.736 personas)	100,0 (20.621 personas)	100,0 (23.348 personas)	100,0 (21.043 personas)	100,0 (21.423 personas)	21.423		

Fuente Unidad Estadística MTSS, en base a ECH INE.

Si consideramos los ocupados por grupo de ocupación, se observa que 22,4% de los ocupados se desempeñan como trabajadores de servicios y ventas (4.800 empleos aprox.). Seguido de los empleos no calificados con 21,4% de los ocupados (aproximadamente 4.600 empleos). En un rango menor se destaca el grupo de oficiales y operarios de artes mecánicas y oficios afines, concentrando 14,1% de los empleos del departamento (3.000 empleos aprox.).

Si consideramos desde el año 2008 al 2015, se observa una disminución porcentual en el grupo ocupacional de Poder Ejecutivo, Legislativo y Directivos (5.6 puntos porcentuales), y en los Trabajadores no calificados (5.5 puntos porcentuales). Mientras que por otro lado, los trabajadores de los servicios y ventas, aumentan su participación en 7.6 puntos.

Para el resto de los grupos ocupacionales no se observan mayores diferencias en estos años, lo que hace suponer que la reducción en los empleos vinculados a las ocupaciones mencionadas primeramente, fue absorbida mayoritariamente por los empleos vinculados a las ventas y servicios.

CUADRO 6. OCUPADOS POR OCUPACIÓN (TREINTA Y TRES 2008 - 2015)

OCUPACIÓN	TOTAL (%) 2008	TOTAL (%) 2009	TOTAL (%) 2010	TOTAL (%) 2011	TOTAL (%) 2012	TOTAL (%) 2013	TOTAL (%) 2014	TOTAL (%) 2015	CANTIDAD 2015	VARIACIÓN 2015-2014	VARIACIÓN 2015-2008
Fuerzas Armadas	0,6	1,1	0,5	1,6	0,1	0,5	0,0	0,8	160	0,8	0,1
Poder Ejec/Leg y direct.	6,1	8,2	7,4	6,7	1,5	1,4	0,1	0,5	112	0,4	-5,6
Profesional, científ. Intel.	6,8	9,5	8,5	6,4	7,3	6,1	7,9	6,2	1,335	-1,7	-0,6
Técnicos/prof nivel medio	4,2	3,3	6,2	4,6	6,1	5,4	5,4	4,9	1,043	-0,6	0,6
Empleados de oficina	8,8	9,0	8,0	9,6	6,6	6,5	8,5	10,9	2,334	2,4	2,1
Trab. serv. y vendedor	14,8	13,4	13,6	11,7	20,9	23,7	16,9	22,4	4,798	5,6	7,6
Agric./trab calif agro	11,0	10,8	11,7	12,9	11,3	11,4	10,4	8,5	1,813	-1,9	-2,6
Oficial/operario mec.	13,2	11,5	11,1	9,7	17,2	15,6	13,2	14,1	3,026	1,0	1,0
Operador instalaciones	7,7	6,1	7,5	6,4	6,4	7,6	10,5	10,3	2,215	-0,1	2,7
Trabajador no calificados	26,9	27,2	25,6	30,4	22,7	21,8	25,6	21,4	4,587	-4,2	-5,5
TOTAL	100,0	100,0	100,0	100,0	100,0	100,0	100,0	100,0	21,423		

Fuente Unidad Estadística MTSS, en base a ECH INE.

Observando las personas ocupadas pero por categoría de ocupación, se destaca que más de la mitad son asalariados privados: 51,7%, mientras que 19,1% son empleados públicos. Respecto a los trabajadores por cuenta propia, estos son 24,7% del total. Dentro de estos últimos, 23,2% son trabajadores por cuenta propia con local o inversión.

En la Encuesta Continua de Hogares también se indaga sobre información referida al tamaño de empresa donde las personas trabajan, la cantidad de horas trabajadas por semana y la cantidad de trabajos que los ocupados desarrollan. En este sentido se destaca que 49,9% de los ocupados se emplean en empresas integradas por entre 1 y 4 personas, mientras que en el otro extremo, 30,1% lo hace en empresas compuestas por 50 o más trabajadores.

Respecto a la cantidad de horas trabajadas por semana se observa una diferencia importante entre la cantidad de horas trabajadas por hombres y la cantidad de horas trabajadas por mujeres (aspecto observado y mencionado en informes correspondientes a años previos para el departamento). Mientras que las mujeres se concentran en porcentajes mayores en las primeras categorías de menor carga horaria (hasta 20 horas y de 21 a 40 horas de trabajo semanal), los varones se concentran principalmente en la categoría de entre 41 a 60 horas semanales de trabajo. Así, 55,9% de los hombres ocupados trabajan entre 41 y 60 horas a la semana, mientras que solamente 27,9% de las mujeres ocupadas trabaja dicha cantidad de horas en la semana. Mientras que 21,7% de las mujeres ocupadas trabaja hasta 20 horas a la semana, solamente 8,5% de los ocupados varones lo hace. Esto estaría implicando que una parte de las mujeres a diferencia de los hombres, trabajan medio tiempo o a

tiempo parcial. Seguramente porque trabajan fuera de sus hogares, y dentro de los mismos. Esta diferencia se puede vincular con que la inserción laboral de las mujeres continúa siendo más vulnerable que la inserción laboral de los varones. Aquí nos referimos exclusivamente a horas trabajadas considerando el trabajo remunerado. Por otra parte, si consideramos a las personas ocupadas de forma total, se observa que 44,2% trabaja entre 41 y 60 horas semanales, y 35,6% lo hace entre 21 y 40 horas a la semana.

Finalmente, prácticamente 90% de las personas ocupadas del departamento mantiene un solo trabajo, mientras que 9,5% de los ocupados trabaja en dos empleos. Sin embargo, del total de ocupados del departamento, aproximadamente 15,7% busca otro empleo, lo que supone que 3.360 personas ocupadas buscan otro empleo de 21.423 ocupados totales. Profundizando en las razones por las que estos ocupados desean otro empleo, se destaca la búsqueda de un mayor ingreso en aproximadamente 2.260 personas de las 3.360 mencionadas anteriormente.

DESOCUPADOS

Como se planteó anteriormente, los desocupados del departamento de TREINTA Y TRES eran aproximadamente 1.590 personas en el promedio del año 2015 (más precisamente 1.586 personas). De estos, 44,3% son hombres (703 hombres), y 65,7% son mujeres (883 mujeres). La cantidad de mujeres desempleadas es mayor que la cantidad de hombres desempleados, situación que se visualizó a partir de una mayor tasa de desempleo femenina que la tasa de desempleo masculina (9% frente a 5,3% de desempleo masculino). Esta situación se verifica para todo el período analizado en el departamento (CUADRO 1).

No solo las mujeres sufren mayormente el desempleo, sino que también los jóvenes son castigados en mayor proporción por el desempleo en TREINTA Y TRES. En este sentido, desagregando por tramos de edad se aprecia que el desempleo es importante en los jóvenes del departamento, ya que del total de personas desempleadas 46,6% son jóvenes de entre 14 y 24 años, y si consideramos un tramo de edad más amplio, de 14 a 29 años, 55,4% de los desempleados de TREINTA Y TRES son menores de 30 años. Esto significa que de 10 desempleados en TREINTA Y TRES, prácticamente 6 tienen menos de 30 años.

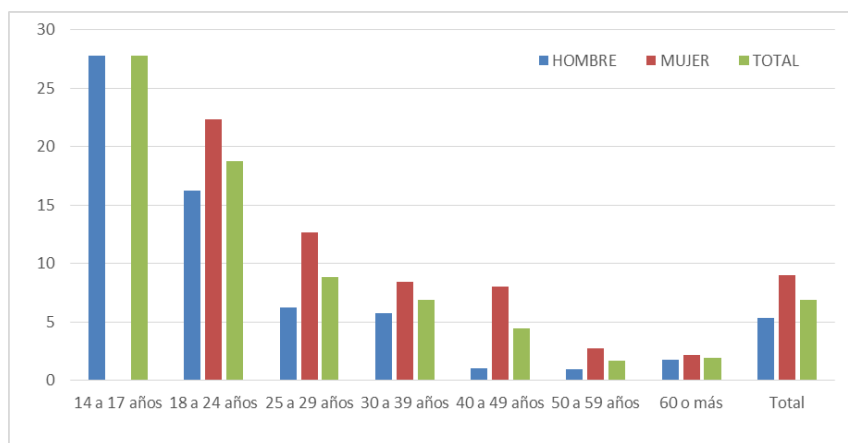
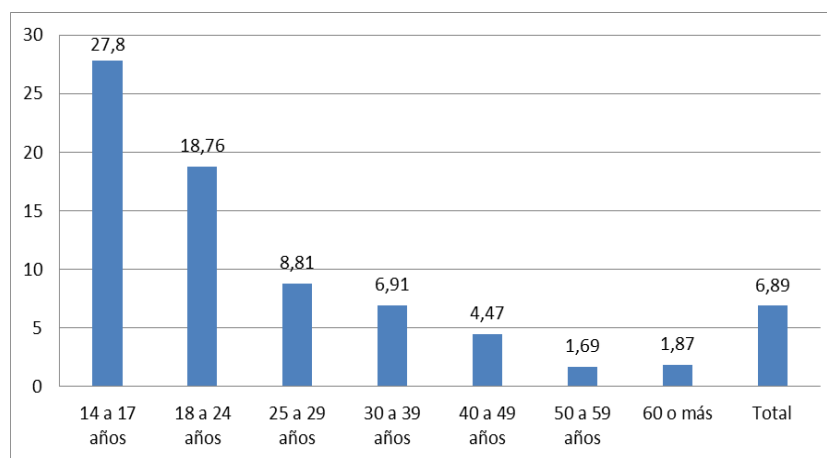
CUADRO 7. TASA DESEMPLEO POR SEXO Y TRAMOS DE EDAD (TREINTA Y TRES 2015)

TRAMOS DE EDAD	HOMBRE (%)	MUJER (%)	TOTAL (%)
14 a 17 años	27,8	0,0	27,8
18 a 24 años	16,3	22,3	18,8
25 a 29 años	6,2	12,6	8,8
30 a 39 años	5,7	8,4	6,9
40 a 49 años	1,0	8,0	4,5
50 a 59 años	1,0	2,8	1,7
60 o más	1,7	2,1	1,9
TOTAL	5,3	9,0	6,9

Fuente Unidad Estadística MTSS, en base a ECH INE.

En el cuadro anterior y gráfica siguiente se aprecia esta situación con el registro de la tasa de desempleo por tramos de edad. La tasa de desempleo en los jóvenes de 18 a 24 años es de 18,8%, valor más de 2.7 veces superior al observado para el total de desempleados de TREINTA Y TRES (6,9%). Mientras que la tasa de desempleo en los jóvenes de 14 a 17 años es de 27,8%, en este caso más cuatro veces más que el desempleo general departamental.

GRÁFICA 7. TASA DESEMPLEO POR TRAMOS DE EDAD Y POR SEXO (TREINTA Y TRES 2015)



Fuente Unidad Estadística MTSS, en base a ECH INE.

Considerando a los desocupados de TREINTA Y TRES por nivel educativo, se destaca que 21,9% tiene 6 o menos años de educación formal (sin instrucción, primaria completa o incompleta). A nivel nacional, 18,7% de los desocupados del país posee este nivel educativo. El 36,8% de los desocupados del departamento ha alcanzado el ciclo básico (de forma completa o incompleta), mientras que 4% de los desempleados ha alcanzado la educación terciaria (a nivel nacional este último porcentaje es de 15,1% del total de desempleados del país). Esto implica que el nivel educativo de los desempleados del departamento es relativamente menor que el nivel educativo observado para la totalidad de los desocupados del país, con mayor participación porcentual en el nivel de ciclo básico, y menor en los niveles educativos superiores.

Observando la actividad en la cual se desempeñaban los desocupados, hay 2 actividades que concentran prácticamente a la mitad de los desempleados (46,7%), la construcción (27%), y el comercio con 19,7% de los desocupados trabajando en dicha actividad. En un nivel menor figuran las actividades de los hogares (14%) y las actividades del agro, forestación y pesca en donde trabajaba el 13,2% de los desempleados.

CUADRO 8. DESOCUPADOS POR SEXO Y NIVEL EDUCATIVO (TREINTA Y TRES – TOTAL PAÍS 2015)

NIVEL EDUCATIVO	HOMBRE (%)	MUJER (%)	TOTAL (%)	TOTAL CANTIDAD	TOTAL PAÍS (%)
Sin instrucción/Prima	22,6	21,3	21,9	347	18,7
Ciclo Básico	45,5	29,8	36,8	583	28,5
E.M. Sup.	4,4	25,3	16,0	254	18,9
E.M. Tecnológica	-	-	-	-	3,0
Ed. Técnica	22,9	20,2	21,4	339	15,8
Magist./Prof.	-	-	-	-	1,3
Terc. inc/Universidad	4,6	0,0	2,0	32	10,6
Terc. comp./Univ. com	0,0	3,5	2,0	31	3,2
TOTAL	100,0 (703 Personas)	100,0 (883 Personas)	100,0 (1.586 Personas)	1.586	100,0

Fuente Unidad Estadística MTSS, en base a ECH INE.

CUADRO 9. DESOCUPADOS POR SEXO Y RAMA DE ACTIVIDAD (TREINTA Y TRES 2015)

RAMA DE ACTIVIDAD	HOMBRE (%)	MUJER (%)	TOTAL (%)	CANTIDAD
Construcción	47,6	10,5	27,0	369
Comercio	14,8	23,7	19,7	270
Actividades de los hogares	0,0	25,1	14,0	191
Agropec. Forestación, pesca	26,9	2,2	13,2	180
Industria manufacturera	5,4	8,4	7,1	97
Otras actividades de servicio	0,0	11,3	6,3	86
Alojamiento y servicios de comida	5,3	0,0	2,3	32
Actividades prof. cient. y técnicas	0,0	4,2	2,3	32
Suministro de agua, alcan., deshechos	0,0	3,9	2,2	30
Entretenimiento y recreación	0,0	3,8	2,1	29
Información y comunicación	0,0	3,7	2,1	28
Actividades administrativas y servicios	0,0	3,2	1,8	24
TOTAL	100,0 (703 Personas)	100,0 (761 Personas)	100,0 (1.368 Personas)	1.368

Fuente Unidad Estadística MTSS, en base a ECH INE.
(Se excluyen los que buscan trabajo por primera vez)

Si consideramos por sexo, las actividades de los hogares concentran 25,1% de las desempleadas mujeres del departamento y el comercio un 23,7%, y en los varones se destaca la construcción como la actividad de mayor peso entre los hombres desempleados (47,6% del total de estos), y el agro, forestación y pesca, con 26,9% de los desempleados varones.

El 37,1% de los desempleados se desempeñaba en trabajos no calificados (508 personas desempleadas); seguido por los trabajadores de los servicios y las ventas con 24,1% del total de desempleados (329 desempleados). Entre los trabajos no calificados encontramos principalmente a limpiadores y asistentes de limpieza, y peones de diversos rubros. Para el resto de las ocupaciones se presentan los porcentajes en el cuadro siguiente, con registros menores.

Considerando por sexo, se constata que en los trabajos no calificados trabajaba 44,3% de los hombres desempleados, y un 31,4% de mujeres desempleadas. Además en el caso de estas últimas, prácticamente 39,2% proceden de trabajos de servicios y ventas, mientras que en los varones se destacan los oficiales y operarios de mecánica y oficios afines, con 30,2% de los varones desempleados.

CUADRO 10. DESOCUPADOS POR SEXO Y OCUPACIÓN (TREINTA Y TRES 2015)

OCUPACIÓN	HOMBRE (%)	MUJER (%)	TOTAL (%)	CANTIDAD
Trabajador no calificado	44,3	31,4	37,1	508
Trab.serv. y vendedor	5,1	39,2	24,1	329
Oficiales, operarios y art. de artes mec. y afines	30,2	11,2	19,6	268
Empleados de oficina	5,3	10,6	8,3	113
Técnicos/prof nivel medio	5,1	7,6	6,5	89
Agric./trab calif agro y pesqueros	10,1	0,0	4,5	61
TOTAL	100,0 (703 Personas)	100,0 (761 Personas)	100,0 (1.368 Personas)	1.368

Fuente Unidad Estadística MTSS, en base a ECH INE.
(Se excluyen los que buscan trabajo por primera vez)

Según la categoría de ocupación se observa que la mayoría de los desempleados del departamento eran empleados privados (87,2%), mientras que 6,1% de los desempleados eran trabajadores de un programa social de empleo.

Teniendo en cuenta a la totalidad de los desocupados un 88,3% hace menos de un mes que está buscando empleo y un 11,7% de 1 a 3 meses.

Consultados los desocupados sobre si aportaban a la seguridad social en su trabajo anterior, se destaca que 37,4% declara que no aportaba a la seguridad social. Resulta importante este valor ya que como se verá más adelante, el porcentaje de no aporte a la seguridad social para todo el departamento de TREINTA Y TRES se ubica en el entorno de 29,4%. Si bien ambos indicadores son especialmente altos, se puede suponer que los desempleados proceden de empleos de baja calidad, donde justamente el no registro a la seguridad social es mayor que en el resto de los empleos.

Resulta importante conocer las razones por las cuales los desocupados dejaron su trabajo anterior. Así 25,9% de los desocupados argumentan dejar su empleo anterior por finalización del contrato de trabajo, 24,8% argumentan razones familiares (en este caso más las mujeres que los varones, 31,4% y 16,5% respectivamente), mientras que 22,1% declara dejar el empleo porque se acabó la zafra.

Relacionado con lo anterior, la Encuesta también indaga en los mecanismos usados por las personas desempleadas para encontrar empleo o para procurar su propio negocio. Se destaca que 33,8% de los desempleados consultó con parientes o amigos, mientras que 20,2% consultó directamente con el empleador

CALIDAD DEL EMPLEO

La calidad del empleo incluye distintas situaciones del mercado laboral, como son el subempleo (con o sin registro simultáneo en la seguridad social), el no registro a la seguridad social, y el empleo sin restricciones. El subempleo (con registro o sin registro a la seguridad social) en TREINTA Y TRES presenta una disminución de 1 punto porcentual respecto al año anterior, ubicándose en 5,3% de los ocupados para 2015. Esto supone que del total de ocupados, aproximadamente 1.100 ocupados de TREINTA Y TRES se encuentran en esta situación. A nivel nacional se registra sin embargo, un aumento de 0,5 décimas de punto porcentual, situándose el subempleo en 7,2% del total de ocupados del país para 2015.

CUADRO 11. SUBEMPLEO - NO REGISTRO A LA SEGURIDAD SOCIAL (TOTAL PAÍS – TREINTA Y TRES 2006 - 2015)

AÑO	SUBEMPLEO TOTAL (con registro y sin registro a la seguridad social)		NO REGISTRO A LA SEGURIDAD SOCIAL	
	TOTAL PAÍS (%)	TREINTA Y TRES (%)	TOTAL PAÍS (%)	TREINTA Y TRES (%)
2006	----	----	35,0	40.2
2007	----	----	34,7	36.5
2008	----	----	33,4	38.4
2009	8,7	7,5	32,1	35.5
2010	8,6	4,6	31,7	34.1
2011	7,2	4,2	28,3	32.4
2012	7,2	8,6	26,6	37.9
2013	6,7	9,4	25,6	37.5
2014	6,7	6,3	24,9	29.4
2015	7,2	5,3	24,7	29,4

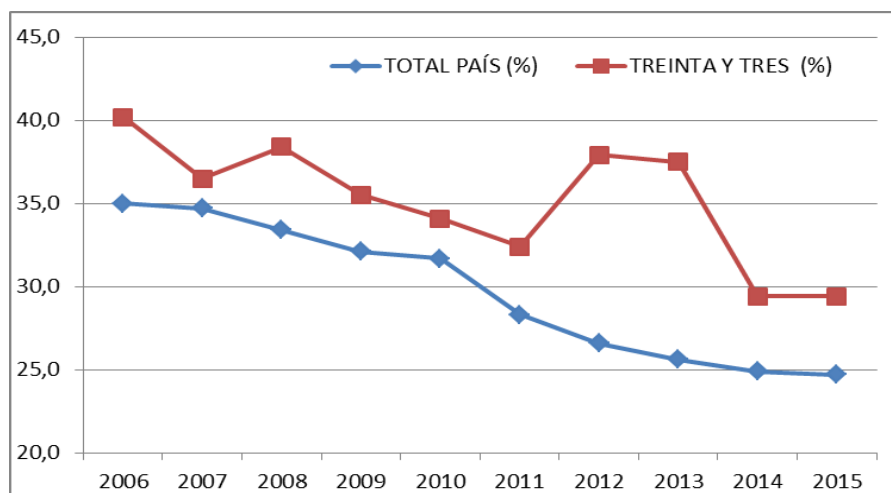
Fuente Unidad Estadística MTSS, en base a ECH INE.

Considerando otro aspecto de la calidad del empleo, el no registro a la seguridad social en TREINTA Y TRES se ubica en 29,4% del total de ocupados, similar valor al registrado el año anterior 2014. Esto supone que de aproximadamente 21.400 ocupados que hay en el departamento, aproximadamente

6.300 no aportan a la seguridad social. Estos trabajadores no acceden a los derechos del sistema de previsión social (cobertura de salud individual y familiar, seguro de desempleo y enfermedad, jubilación, etc.). En la gráfica se observa el comportamiento de este porcentaje desde el año 2006 al 2015, para el departamento y para el total país, notándose que mientras que a nivel nacional presenta una tendencia a la baja constante aunque más pronunciada a partir del año 2010, a nivel departamental presenta una suba importante en los años 2012 y 2013, para luego continuar descendiendo en 2014.

De todos los aportantes, 50,2% aporta al BPS y AFAP, mientras que 42,4% aporta exclusivamente al BPS. Si solo consideramos a los trabajadores privados del departamento (11.000 personas aproximadamente) el no registro es menor, ubicándose en 23,5% de estos trabajadores, lo que implica que aproximadamente 2.600 trabajadores privados no gozan de derechos previsionales en TREINTA Y TRES.

GRÁFICA 8. NO REGISTRO A LA SEGURIDAD SOCIAL (TOTAL PAÍS - TREINTA Y TRES 2006 – 2015)



Fuente Unidad Estadística MTSS, en base a ECH INE.

En el cuadro y grafica siguientes se presenta la cantidad de puestos cotizantes a BPS desde el año 2005 a 2015 a partir de los registros administrativos de BPS para TREINTA Y TRES. Se observa que la cantidad de cotizantes presenta una tendencia positiva desde 2005 a 2013, para mostrar luego un descenso en 2014 y 2015, que hace que para 2015 la cantidad de cotizantes se ubique en 14.000. Por otra parte, de 2005 a 2015 el aumento en la cantidad de cotizantes en el departamento fue de 17,5%, guarismo muy inferior al aumento registrado a nivel nacional para el mismo periodo, que fue de 38,7%.⁵

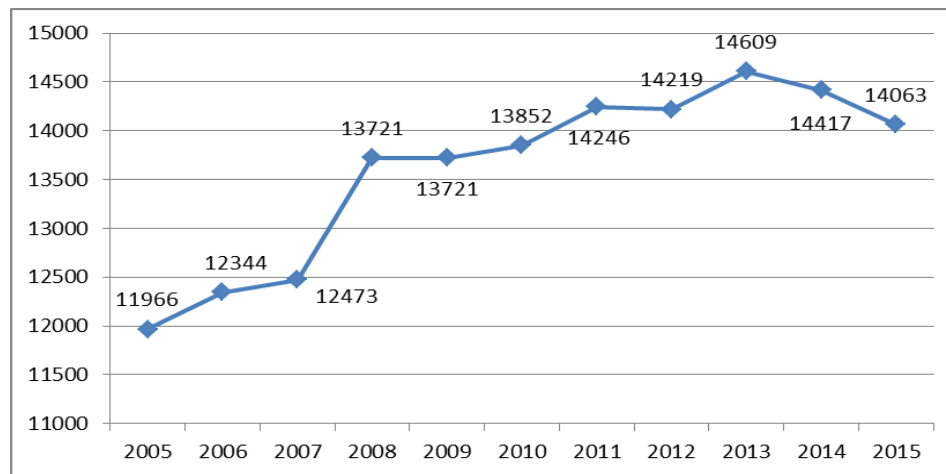
⁵ Estas cifras no coincide necesariamente con la cantidad de personas que declaran aportan a la seguridad social según la Encuesta de Hogares. Esto se debe a la diferencia de fuentes de datos, a que en la Encuesta se incluyen los aportantes al BPS y a otros sistemas jubilatorios, y a que los registros de BPS contabilizan cotizantes (puestos de trabajo) y no personas (una persona puede tener dos puestos de trabajo y aporta por ambos), entre otros aspectos.

CUADRO 12. CANTIDAD DE PUESTOS COTIZANTES BPS (TREINTA Y TRES 2005 – 2015)

AÑO	COTIZANTES
2005	11.966
2006	12.344
2007	12.473
2008	13.721
2009	13.721
2010	13.852
2011	14.246
2012	14.219
2013	14.609
2014	14.417
2015	14.063

Fuente BPS.

GRÁFICA 9. PUESTOS COTIZANTES BPS (TREINTA Y TRES 2005 – 2015)



Fuente BPS.

Además del no registro a la seguridad social, podemos considerar la informalidad como un fenómeno más amplio. Teniendo en cuenta las últimas recomendaciones brindadas por la OIT para medir este fenómeno la ECH incorporó (a partir de 2014) preguntas tratando de captar con mayor certeza el problema. Así un asalariado sería un trabajador informal si no aporta a la seguridad social, o si aportando no lo hace por la totalidad del salario, o si en su trabajo no tiene derecho a otros beneficios del empleo, como por ejemplo el cobro de aguinaldos; o vacaciones anuales pagas; o licencia por enfermedad; o el reconocimiento de horas extras a través del pago de éstas o por medio de compensaciones con días adicionales de licencia. El hecho de no cumplir con alguna de las características mencionadas, implica que el asalariado sea un trabajador informal. Con este nuevo

criterio, para el año 2015, 28,8% de los asalariados del sector privado del país son considerados trabajadores informales⁶. Para el caso de TREINTA Y TRES este porcentaje se ubica en 45,7% de los trabajadores privados. Esto implica que algo menos de la mitad de los trabajadores privados presenta por lo menos una de las vulnerabilidades mencionadas a nivel laboral, además del no aporte a la seguridad social.

Si consideramos el no aporte a la seguridad social en las ramas de actividad económica de mayor peso en el empleo, encontramos que las actividades relacionadas al agro, forestación y pesca se ubican por debajo del promedio departamental con 22,8% de sus trabajadores no aportando a la seguridad social (1.050 ocupados de los 4.600 que trabajan en estas actividades en el departamento). Mientras que el comercio, segunda actividad en la generación de empleo, presenta un no registro a la seguridad social de 43%, lo que supone que de los 3.550 trabajadores en el comercio, aproximadamente 1.500 no aportan a la seguridad social. La industria manufacturera y la construcción (tercera y cuarta actividad de importancia en la generación de empleo), el no aporte presentado es superior al promedio departamental, en la industria se ubica en 38,5%, lo que supone que de 1.900 ocupados que se desempeñan en esta actividad, aproximadamente 700 no cotizan en la seguridad social, mientras que en la construcción el no aporte se ubica en 52,4%, lo que implica que de 1.850 trabajadores, más de la mitad (aproximadamente 1.000) no cotizan a la seguridad social en el departamento.

CUADRO 13. APOORTE A LA SEGURIDAD SOCIAL POR RAMA DE ACTIVIDAD (TREINTA Y TRES 2015)

RAMA DE ACTIVIDAD	APOORTE A LA SEGURIDAD SOCIAL		
	SÍ APORTA %	NO APORTA %	TOTAL %
Minas y canteras	0,0	100,0	100,0
Otras actividades de servicios	28,0	72,0	100,0
Alojamiento y servicios de comida	46,6	53,4	100,0
Construcción	47,6	52,4	100,0
Actividades de servicio	52,3	47,7	100,0
Comercio	57,0	43,0	100,0
Industria manufacturera	61,5	38,5	100,0
Transporte y almacenamiento	63,6	36,4	100,0
PROMEDIO DEPARTAMENTAL	70,6	29,4	100,0
Actividades administrativas y de servicio	71,6	28,4	100,0
Agropec. Forestación, pesca	77,2	22,8	100,0
Artes, entretenimiento, recreación	81,9	18,1	100,0
Actividades financieras	85,9	14,1	100,0
Actividades prof., cient. Intel.	87,1	12,9	100,0

Fuente Unidad Estadística MTSS, en base a ECH INE.

⁶ Panorama del Trabajo Decente en Uruguay 2006 - 2015, con perspectiva sectorial. Federico Araya, Leticia Lado. Unidad Estadística. MTSS. 2016.

La Encuesta Continua de Hogares también indaga sobre el cobro de aguinaldo para los ocupados. En este sentido, aproximadamente 39,2% de los ocupados responde no cobrar aguinaldo por su trabajo (aproximadamente 8.400 ocupados de 21.400 ocupados total). Aunque dentro de este total están incluidos todos los ocupados (privados, públicos, patronos, cuenta propia con o sin local, miembro de hogar no remunerado y participantes de programa social de empleo). Si consideramos a los empleados privados únicamente, aproximadamente 19,7% de estos no cobra aguinaldo en su trabajo, mientras los patronos, y los trabajadores por cuenta propia y los miembros de hogares no remunerados, no reciben aguinaldo por su trabajo. Como era de esperar, el 100% de los empleados públicos reciben aguinaldo por su trabajo.

CUADRO 14. COBRO DE AGUINALDO OCUPADOS SEGÚN CATEGORÍA DE OCUPACIÓN (TREINTA Y TRES 2015)

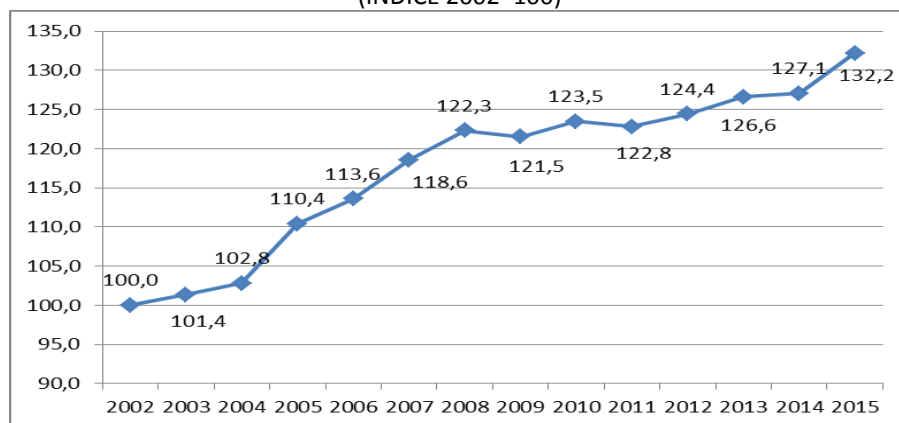
CATEGORÍA DE OCUPACIÓN	COBRA (%)	NO COBRA (%)	TOTAL (%)
Asalariado/a privado/a	80,3	19,7	100,0
Asalariado/a público/a	100,0	0,0	100,0
Miembro de cooperativa de producción	100,0	0,0	100,0
Patrón/a	0,0	100,0	100,0
Cuenta propia sin local ni inversión	0,0	100,0	100,0
Cuenta propia con local o inversión	0,0	100,0	100,0
Miembro del hogar no remunerado	0,0	100,0	100,0
PROMEDIO DEPARTAMENTAL	60,8	39,2	100,0

Fuente Unidad Estadística MTSS, en base a ECH INE.

EMPRESAS DEPARTAMENTO DE TREINTA Y TRES⁷

Para el promedio del año 2015 se registran en el departamento de TREINTA Y TRES aproximadamente 3.600 empresas, registrando un aumento de 140 empresas (4.1%) respecto al año anterior 2014. Si consideramos desde el año 2005, el aumento es de 19.7% con aproximadamente 600 empresas más en estos 10 años. Sin embargo, este aumento es inferior al registrado para la cantidad de empresas de todo el país para los mismos años, que fue de 32.1%. Como se observa en la gráfica siguiente, la cantidad de empresas del departamento presenta una tendencia al alza importante hasta 2008, moderándose de forma visible a partir de dicho año, hasta 2014 -2015, cuando retoma nuevamente el crecimiento de forma más importante.

GRÁFICA 10. EVOLUCIÓN CANTIDAD DE EMPRESAS TREINTA Y TRES 2002 - 2015
(ÍNDICE 2002=100)



Fuente Unidad Estadística MTSS, en base a BPS. Para cada año se toman valores a diciembre.

CUADRO 15. CANTIDAD DE EMPRESAS (TREINTA Y TRES 2005 – 2015)

AÑOS	2005	2006	2007	2008	2009	2010	2011	2012	2013	2014	2015	VARIACIÓN 2015 - 2005
PROMEDIO ANUAL CANTIDAD EMPRESAS	3003	3090	3225	3327	3305	3359	3340	3384	3443	3456	3596	593
VARIACIÓN ANUAL CANTIDAD		87	135	102	-22	54	-19	44	59	13	140	
VARIACIÓN ANUAL %		2,9%	4,4%	3,2%	-0,7%	1,6%	-0,6%	1,3%	1,7%	0,4%	4,1%	19,7%

Fuente Unidad Estadística MTSS, en base a BPS. Promedio anual.

Si consideramos por tamaño de empresa, se destaca en los 10 años considerados (2005 – 2015), que las empresas unipersonales aumentan su peso relativo en el total de empresas del departamento, pasando de ser 38,6% del total de empresas para 2005 (1.158 unidades aproximadamente), a ser 46,7% para 2015 (1.679 empresas). Este aumento supone un 45% de aumento. Mientras que paralelamente la empresas micro disminuyen su peso en el total en 10.4 puntos porcentuales para el

⁷ En base a información proporcionada por BPS – ATYR.

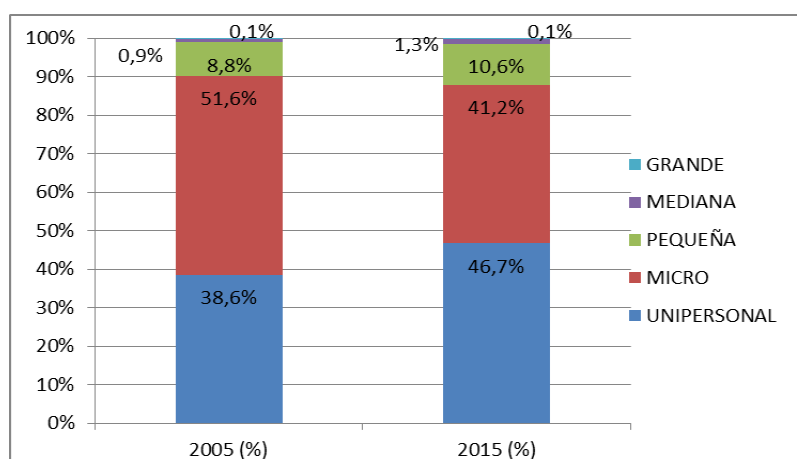
mismo periodo de años, pasando de ser 51,6% en 2005 a ser 41,2% para 2015. En términos absolutos había para el año 2005, 1.550 empresas micro en el departamento, y para 2015 sin embargo, esta cantidad se ubica en 1.483, lo que supone un decrecimiento de 4,3%. Por otra parte, para el año 2015, el 87,9% de las empresas del departamento tienen entre 1 y 4 trabajadores (3.162 empresas). Respecto a las empresas de tamaño pequeño registran un aumento de 1.9 punto porcentual, pasando de ser 8,8% del total en 2005, a ser 10,6% en 2015 (variación positiva de 120 empresas aproximadamente, en términos porcentuales el aumento fue de 45,2%). En las empresas de tamaño mediano el aumento es de aproximadamente 20 empresas, pasando de tener un peso en el total de 0,9% a ser el 1,3% para 2015. Por último, las empresas de tamaño grande a continúan manteniendo la misma cantidad que en 2005: 4 empresas grandes.

CUADRO 16. CANTIDAD DE EMPRESAS POR TAMAÑO (TREINTA Y TRES 2005 - 2015)

TAMAÑO DE EMPRESA	2005	2006	2007	2008	2009	2010	2011	2012	2013	2014	2015	VARIACIÓN 2015 - 2005
UNIPERSONAL	1158	1231	1319	1387	1384	1466	1451	1504	1573	1642	1679	521
MICRO	1550	1540	1570	1566	1513	1451	1437	1419	1411	1371	1483	-67
PEQUEÑA	263	284	300	337	370	400	408	413	404	388	382	119
MEDIANA	28	30	32	33	34	37	38	43	49	49	48	20
GRANDE	4	5	4	4	4	5	6	5	6	6	4	0
TOTAL	3003	3090	3225	3327	3305	3359	3340	3384	3443	3456	3596	593
UNIPERSONAL	38,6%	39,8%	40,9%	41,7%	41,9%	43,6%	43,4%	44,4%	45,7%	47,5%	46,7%	8,1
MICRO	51,6%	49,8%	48,7%	47,1%	45,8%	43,2%	43,0%	41,9%	41,0%	39,7%	41,2%	-10,4
PEQUEÑA	8,8%	9,2%	9,3%	10,1%	11,2%	11,9%	12,2%	12,2%	11,7%	11,2%	10,6%	1,9
MEDIANA	0,9%	1,0%	1,0%	1,0%	1,0%	1,1%	1,1%	1,3%	1,4%	1,4%	1,3%	0,4
GRANDE	0,1%	0,2%	0,1%	0,1%	0,1%	0,1%	0,2%	0,1%	0,2%	0,2%	0,1%	0,0
TOTAL	100,0%	100,0%	100,0%	100,0%	100,0%	100,0%	100,0%	100,0%	100,0%	100,0%	100,0%	

Fuente Unidad Estadística MTSS, en base a BPS. Total a diciembre de cada año.

GRÁFICA 11. DISTRIBUCIÓN DE EMPRESAS POR TAMAÑO (TREINTA Y TRES 2005 - 2015)



Fuente Unidad Estadística MTSS, en base a BPS.

Respecto a las ramas de actividad, las actividades económicas que concentran mayor cantidad de unidades productivas en 2015 son la producción agropecuaria, forestación y pesca, con 1.827 empresas (que representa 50,8% del total de empresas del departamento). Y las empresas dedicadas al comercio, que constituyen 22,7% del total (817 empresas aproximadamente). En un rango menor figuran las empresas dedicadas a las actividades de transporte y almacenamiento, con 215 empresas, representando 6% del total.

Si analizamos la evolución de la cantidad de empresas por rama, se observa que justamente los cambios más importantes se dieron en el agro y en el comercio. El primero disminuyó su cantidad en 110 empresas en los últimos 10 años (2005 – 2015), variando a su vez su peso en el total de empresas, de 64,5% pasa a 50,8%. Mientras que por el contrario, el comercio prácticamente duplico la cantidad de empresas (aproximadamente 98% de aumento, de 411 empresas pasa a 817 unidades), aumentando también su peso relativo en el total de empresas del departamento: de 13,7% pasa 22,7% del total para 2015.

CUADRO 17. CANTIDAD DE EMPRESAS POR RAMA DE ACTIVIDAD (TREINTA Y TRES 2005 - 2015)

RAMA DE ACTIVIDAD	2005	2006	2007	2008	2009	2010	2011	2012	2013	2014	2015	VARIACIÓN 2015 -2005
A - Producción agropecuaria, forestación y pesca	1937	1977	2006	2010	1950	1926	1885	1896	1866	1844	1827	-110
B - Explotación de minas y canteras	3	3	3	4	4	4	4	5	4	5	6	3
C - Industrias Manufactureras	72	83	90	98	105	112	109	112	122	126	126	54
D - Suministro de electricidad, gas y vapor	1	1	1	1	1	1	1	1	3	3	3	2
E - Suministro de agua; alcantarillado, saneamiento	3	2	3	3	3	4	3	3	3	4	3	0
F - Construcción	26	29	36	45	42	45	42	50	71	62	51	25
G - Comercio al por mayor y al por menor	411	473	539	573	601	635	654	673	695	714	817	406
H - Transporte y almacenamiento	161	174	184	183	182	189	198	197	196	203	215	54
I - Alojamiento y servicios de comida	23	29	31	40	40	56	64	53	60	69	70	47
J - Informática y comunicación	26	28	28	35	30	31	30	31	29	31	34	8
K - Actividades financieras y de seguros	9	9	7	8	6	6	6	6	5	4	7	-2
L - Actividades inmobiliarias	28	26	21	24	26	24	25	27	25	26	24	-4
M - Actividades profesionales, científicas y técnicas	36	38	51	60	65	62	55	59	63	64	68	32
N - Actividades administrativas y servicios de apoyo	26	28	23	23	21	32	34	36	46	56	75	49
O - Administración pública y	0	0	0	0	1	2	0	0	0	0	0	0

defensa												
P - Enseñanza	25	18	19	19	21	21	20	25	29	25	24	-1
Q - Servicios sociales y relacionados con la salud	40	45	46	50	50	54	53	50	54	58	65	25
R - Artes, entretenimiento y recreación	14	12	15	14	15	14	15	16	22	17	18	4
S - Otras actividades de servicio	124	80	90	103	113	114	118	119	129	126	116	-8
T - Act. de los hogares en calidad de empleadores	6	6	6	6	4	4	3	4	3	2	3	-3
U - Organizaciones y órganos extraterritoriales	0	0	0	0	0	0	0	0	0	0	0	0
V - Otras	32	29	26	28	25	23	21	21	18	17	44	12
TOTAL	3003	3090	3225	3327	3305	3359	3340	3384	3443	3456	3596	593

Fuente Unidad Estadística MTSS, en base a BPS. Datos a diciembre de cada año.

ALTAS DE SEGURO DE DESEMPLEO

El departamento de treinta y tres, que hasta el 2015 se había mantenido rondando el 1% del total de altas al seguro registradas en el país, en 2016 con datos a setiembre, registró un drástico descenso llegando en el primer semestre a ser el 0,6% del país. Este junto con flores y durazno son los departamentos que menos han, tenido durante todo el período, altas en el seguro de desempleo.

CUADRO 18. DISTRIBUCIÓN ALTAS SEGURO DE DESEMPLEO SEGÚN DEPARTAMENTO

	2009	2010	2011	2012	2013	2014	2015	2016*
Montevideo	43,80%	41,50%	45,50%	48,30%	47,70%	46,50%	52,50%	75,43%
Artigas	2,70%	3,20%	2,70%	2,70%	2,30%	2,60%	2,20%	1,19%
Canelones	12,40%	15,20%	14,80%	13,40%	14,00%	14,40%	13,00%	6,79%
Cerro Largo	1,50%	1,60%	2,10%	1,60%	1,60%	1,90%	1,40%	0,82%
Colonia	3,50%	4,30%	2,60%	4,00%	3,60%	4,60%	4,10%	1,74%
Durazno	1,10%	1,30%	0,90%	0,80%	1,00%	0,80%	1,00%	0,35%
Flores	0,60%	0,50%	0,50%	0,40%	0,50%	0,50%	0,60%	0,27%
Florida	1,50%	1,60%	1,10%	1,00%	0,90%	0,90%	0,90%	0,46%
Lavalleja	1,40%	1,20%	0,90%	1,10%	1,20%	1,40%	1,00%	0,63%
Maldonado	8,90%	8,80%	8,40%	8,70%	9,00%	9,30%	7,00%	4,62%
Paysandú	5,50%	4,30%	4,00%	3,40%	3,30%	2,70%	2,80%	1,12%
Río Negro	1,60%	1,30%	1,20%	1,50%	1,40%	1,30%	1,10%	0,54%
Rivera	2,40%	2,10%	1,90%	1,70%	2,00%	1,70%	2,20%	1,46%
Rocha	1,30%	1,30%	1,40%	1,50%	1,40%	1,50%	1,40%	0,66%
Salto	3,20%	4,60%	3,10%	2,90%	2,80%	3,00%	2,50%	1,29%
San José	3,80%	2,70%	3,70%	2,90%	3,00%	2,70%	2,40%	0,90%
Soriano	1,70%	1,40%	1,70%	1,50%	1,90%	1,60%	1,40%	0,80%
Tacuarembó	2,10%	2,20%	2,30%	1,60%	1,30%	1,30%	1,60%	0,31%
<u>Treinta y Tres</u>	<u>0,90%</u>	<u>0,90%</u>	<u>1,10%</u>	<u>0,80%</u>	<u>0,90%</u>	<u>1,20%</u>	<u>1,00%</u>	<u>0,60%</u>
Total País	6095	5948	6331	7643	8486	8240	10398	10697

Fuente: Elaboración Unidad Estadística MTSS, en base a BPS

(*) Promedio calculado con datos Enero – Setiembre

Si observamos el período 2009 – 2016, vemos dos situaciones muy diferentes, desde el 2009 al 2015, la tendencia fue siempre creciente, con algunos picos y valles pero creciente, tanto así que se pasó de 57 altas mensuales a 101, un aumento del 77% de punta a punta. A partir de este momento se registró en Treinta y Tres así como en la mayoría de los departamentos del interior del país una drástica caída en las altas de seguro de desempleo. En el caso particular de Treinta y Tres esta drástica caída del orden de 40 altas menos por mes se ve impulsada fuertemente por la causal suspensión la cual significó casi 30 altas mientras que los despidos fueron sólo 10.

Esta caída de la que hablamos hizo que para el año 2016 (enero – setiembre), las altas sean casi las mismas que en 2009.

CUADRO 19. TREINTA Y TRES. DISTRIBUCIÓN ALTAS SEGURO DE DESEMPLEO POR CAUSAL SEGÚN AÑO.

Promedios mensual	Despido	Reducción	Suspensión	Total desempleo
2009	40,8	1,0	15,5	57,3
2010	43,2	0,2	13,0	56,3
2011	41,7	0,3	25,8	67,7
2012	43,2	1,3	16,1	60,5
2013	57,8	1,0	20,2	78,9
2014	79,4	1,0	18,4	98,8
2015	69,1	1,4	30,7	101,2
2015 (ene-set)	72,3	1,4	39,6	113,3
2016 (ene-set)	59,1	1,1	4,1	64,3
Variación 2016-2015	-18%	-23%	-90%	-43%
% por Causal	Despido	Reducción	Suspensión	Total desempleo
2009	71%	2%	27%	100%
2010	77%	0%	23%	100%
2011	62%	0%	38%	100%
2012	71%	2%	27%	100%
2013	73%	1%	26%	100%
2014	80%	1%	19%	100%
2015	68%	1%	30%	100%
2015 (ene-set)	64%	1%	35%	100%
2016 (ene-set)	92%	2%	6%	100%

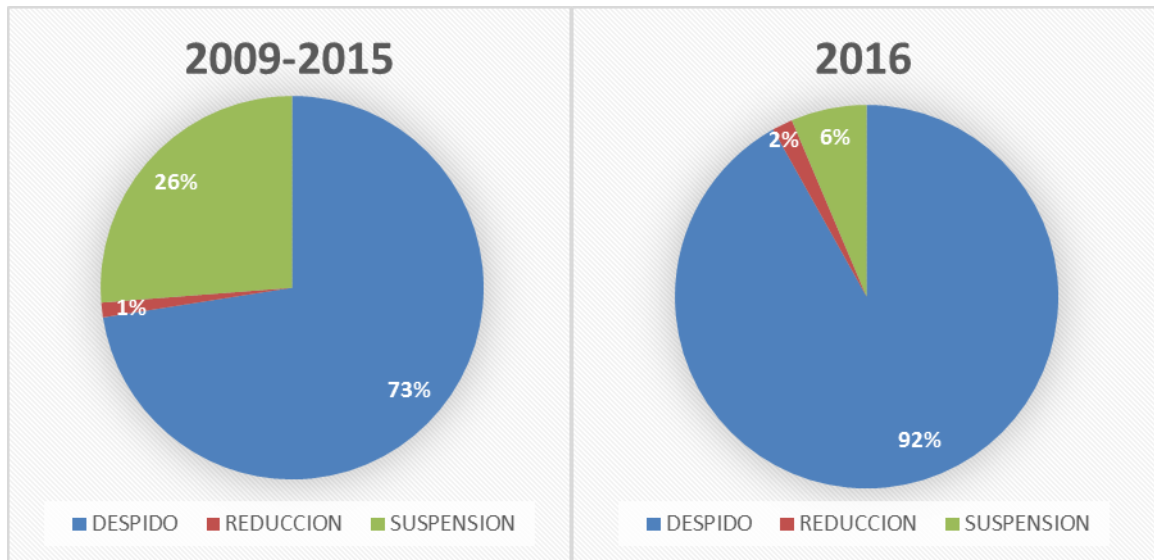
Fuente: Elaboración Unidad Estadística MTSS, en base a BPS

Como vemos en la tabla, si comparamos el primer semestre de 2015 con el de 2016 vemos una fuerte caída, del orden de 43% pasando de más de 113 a 64,3 altas mensuales. Esta caída está en línea con el resto de los departamentos que salvo Montevideo, registraron disminuciones importantes.

En cuanto a las causales se observa algo bien interesante, durante el período 2009 – 2015 se observa una utilización bastante constante 70/30 despido suspensión siendo la reducción marginal, el año 2016 esto cambia drásticamente, pues la causal suspensión cesa casi completamente su utilización pasando de 39,6 a casi 4 altas mensuales. Para lo que va del año la utilización de despido significa el 92% del total mientras que la suspensión solo el 6%.

En los gráficos de tortas más abajo, vemos lo dicho más arriba, que existe una diferencia muy grande entre el período 2009 -2015 gráfica de la izquierda, y el año 2016 gráfica de la derecha. Esta diferencia se ve en el gran aumento de los despidos pasando del 73% a 92% en detrimento de la suspensión que pasó de 26% a 6%.

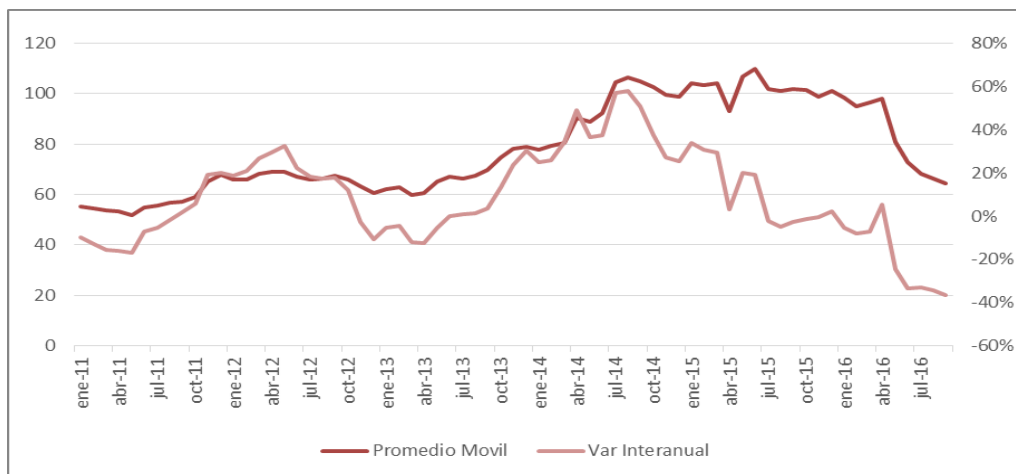
GRÁFICA 12. COMPARATIVA SEGÚN CAUSAL PERÍDOS 2009-2015 Y 2016.



Fuente: Elaboración Unidad Estadística MTSS, en base a BPS
Promedio 2016 calculado con datos Enero – Setiembre

El siguiente gráfico resulta útil a la hora de analizar la existencia de tendencias en las altas al seguro. La serie promedio doce meses móvil (línea oscura, eje izquierdo) permite ver de manera suavizada las tendencias que va configurando la serie de altas mensuales, mientras que la serie de variación interanual (es decir, variación entre el promedio doce meses a set-16 y el promedio doce meses a set-15) nos permite ver el ritmo al cual se configura dicha tendencia (línea clara, eje derecha).

GRÁFICA 13. EVOLUCIÓN MENSUAL, PROMEDIO MÓVIL Y VARIACIÓN - TREINTA Y TRES

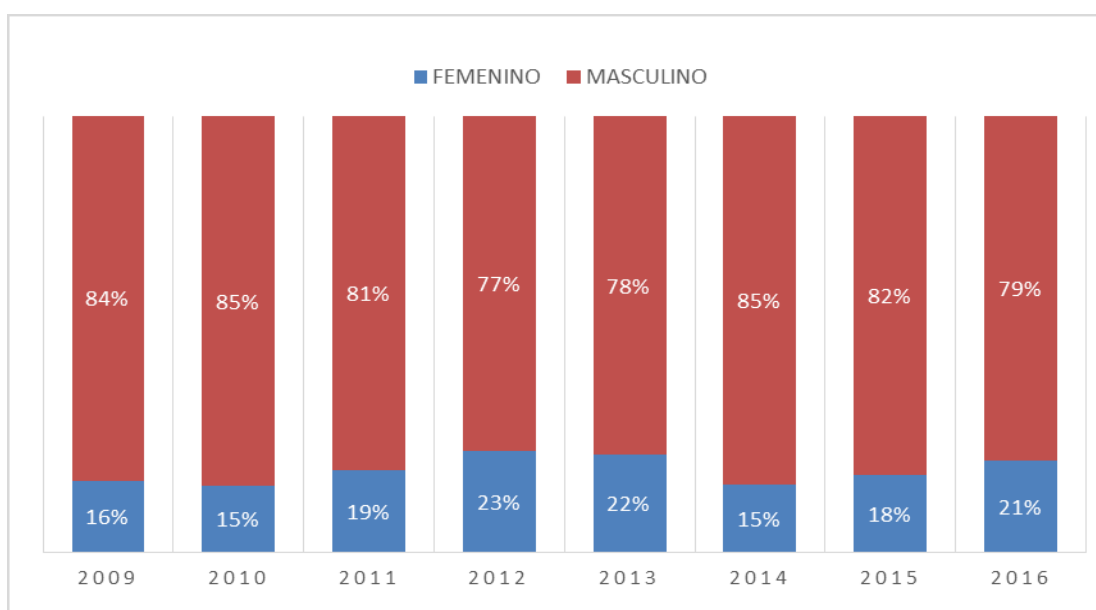


Fuente: Elaboración Unidad Estadística MTSS, en base a BPS

Desde enero 2011 hasta mediados de 2013 el promedio móvil doce meses se mantiene estable alternando subas y bajas pequeñas rondando las 60 altas mensuales. A partir de ahí aumenta consistentemente hasta la junio del año 2015 donde llega a un máximo de 110 altas, para luego ahí detenerse y mantenerse en esos guarismos por 6 meses más para luego ya en 2016 comenzar el claro descenso que nos lleva en setiembre de 2016 a 64 altas mensuales casi igual que los registros iniciales.

Si analizamos la distribución de las altas entre los sexos, la participación de mujeres es muy baja en comparación con el resto de los departamentos donde la participación ronda el 30%. En el año 2009 sólo el 16% de las altas en el seguro de desempleo eran mujeres, mientras que para el 2016 esto aumenta un poco pero sigue siendo considerablemente baja del orden de 21%. Cabe mencionar que existe como en todo el territorio nacional una leve tendencia al alza.

GRÁFICA 14. TREINTA Y TRES- DISTRIBUCIÓN ALTAS AL SEGURO DE DESEMPLEO SEGÚN SEXO



Fuente: Elaboración Unidad Estadística MTSS, en base a BPS

En los primero nueve meses de 2016 como ya habíamos visto, se registra una caída drástica en las altas de seguro, es importante notar para este análisis por sexo, que la reducción se da tanto en hombres como mujeres pero en forma dispareja, siendo los hombres los que reducen más su registro pasando de 94 a 51 un 46%, mientras que para las mujeres la reducción es de 32%.

También en ambos casos se da que la causal que más disminuyó fue la causal suspensión y en ambos casos su reducción fue cercana al 90%.

Tanto para hombres como para mujeres la causal más utilizada en el período fue despido seguida por suspensión y marginalmente la reducción. En ambos sexos la utilización de las causales es bastante estable durante el período 2009 a 2015 tanto en hombres como mujeres la utilización de despido fue 70% y suspensión 30%, cambiando drásticamente en 2016 pasando a ser el despido tanto en hombres como mujeres casi la única responsable de la totalidad de las altas en el seguro de desempleo, como vimos anteriormente, justificando 60 de las casi 65 altas mensuales.

CUADRO 20. TREINTA Y TRES. DISTRIBUCIÓN ALTAS SEGURO DE DESEMPLEO SEGÚN SEXO.

	Mujeres				Hombres			
Promedio	Despido	Reducción	Suspensión	Total	Despido	Reducción	Suspensión	Total
2009	6,5	0,2	2,8	9,4	34,3	0,8	12,8	47,9
2010	6,8	0,1	1,7	8,6	36,3	0,1	11,3	47,8
2011	7,8	0,2	4,8	12,8	33,8	0,1	21,0	54,9
2012	9,6	0,5	4,0	14,1	33,6	0,8	12,1	46,4
2013	13,2	0,1	4,4	17,7	44,6	0,9	15,8	61,3
2014	11,0	0,4	3,8	15,2	68,4	0,6	14,7	83,7
2015	12,0	0,4	5,3	17,8	57,1	1,0	25,3	83,4
2015 (ene-set)	13,3	0,3	6,2	19,9	59,0	1,1	33,3	93,4
2016 (ene-set)	11,4	0,9	1,1	13,4	47,7	0,2	3,0	50,9
Var. Interanual	-14%	167%	-82%	-32%	-19%	-80%	-91%	-46%
	Mujeres				Hombres			
% Participación	Despido	Reducción	Suspensión	Femenino	Despido	Reducción	Suspensión	Masculino
2012	68,0%	3,6%	28,4%	100%	72,4%	1,6%	26,0%	100,0%
2013	74,5%	0,5%	25,0%	100%	72,8%	1,5%	25,7%	100,0%
2014	72,5%	2,7%	24,7%	100%	81,8%	0,7%	17,5%	100,0%
2015	67,6%	2,3%	30,0%	100%	68,4%	1,2%	30,4%	100,0%
2015 (ene-set)	67,0%	1,7%	31,3%	100%	63,1%	1,2%	35,7%	100,0%
2016 (ene-set)	85,1%	6,6%	8,3%	100%	93,7%	0,4%	5,9%	100,0%

Fuente: Elaboración Unidad Estadística MTSS, en base a BPS

En período Enero - Setiembre 2016, en líneas generales tanto en hombres como mujeres, casi 9 de cada 10 altas al seguro de desempleo fueron por despidos. En hombres los despidos representaron un 93,7% del total de altas mientras que para las mujeres representaron 85,1%.

Cabe destacar que en 2016 la causal reducción en mujeres fue alta en comparación con el total de altas, representando un total de 6,6%, cuando durante todo el período fue casi marginal y fue el único registro que aumentó en comparación con 2015. Es justo también decir que la reducción es algo que casi no se usa, pasando en valores absolutos de 0,3 altas a 0,9.

Si nos fijamos en la distribución por edad de las altas en el seguro de desempleo, vemos que las franjas mayoritarias son de 20 a 29 y de 30 a 39. Estas 2 franjas explican casi el 60 % de las altas en el seguro de desempleo.

Por otro lado también vemos que durante el 2016 todas las franjas etarias redujeron su cantidad de altas al seguro de desempleo, no obstante esto, vemos que las franjas más jóvenes fueron las que más disminuyeron, esto es, si vemos todas las franjas menores de 50 años, se mantuvieron en reducciones del orden de entre 45% y 50%, mientras que las franjas de 50 a 59 la reducción fue del orden del 30% y los mayores de 60 la reducción fue sólo del 8,3%.

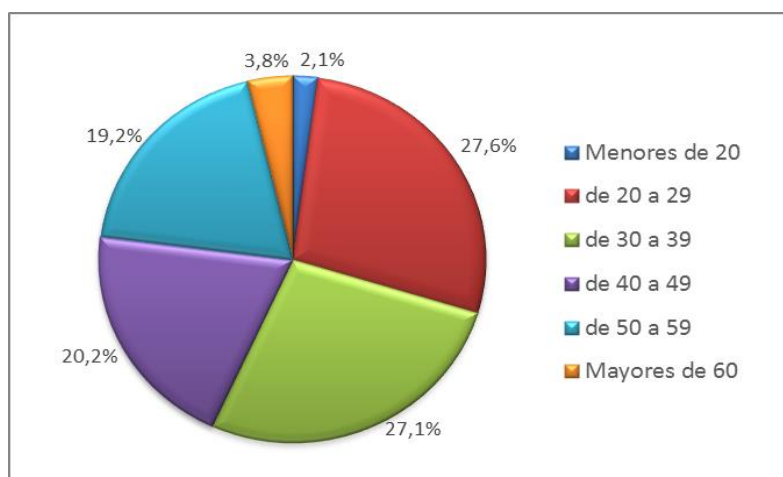
CUADRO 21. TREINTA Y TRES. DISTRIBUCIÓN ALTAS SEGURO DE DESEMPLEO SEGÚN POR TRAMO DE EDAD.

<i>Distribución promedio mensual según tramo de edad</i>							
	Menores de 20	de 20 a 29	de 30 a 39	de 40 a 49	de 50 a 59	Mayores de 60	Total
2009	1,4	16,8	18,1	13,3	6,8	1,0	57,3
2010	0,8	15,7	18,3	13,3	7,1	1,2	56,3
2011	1,7	23,1	20,8	12,7	8,3	1,2	67,7
2012	1,1	18,8	17,8	14,3	8,0	0,5	60,5
2013	2,7	24,4	22,8	14,7	12,7	1,8	78,9
2014	1,3	29,6	30,8	20,9	13,7	2,5	98,8
2015	2,4	29,5	27,7	23,1	15,7	2,8	101,2
2015 (ene-set)	2,9	33,0	31,1	25,6	18,1	2,7	113,3
2015 (ene-set)	1,3	17,8	17,4	13,0	12,3	2,4	64,3
Var 2016-2015	-53,85%	-46,13%	-43,93%	-49,13%	-31,90%	-8,33%	-43,24%
<i>Participación en el promedio según tramo de edad</i>							
% del total	Menores de 20	de 20 a 29	de 30 a 39	de 40 a 49	de 50 a 59	Mayores de 60	Total
2012	1,8%	31,1%	29,3%	23,7%	13,2%	0,8%	100%
2013	3,4%	30,9%	28,8%	18,6%	16,1%	2,2%	100%
2014	1,3%	29,9%	31,2%	21,2%	13,8%	2,5%	100%
2015	2,4%	29,2%	27,3%	22,8%	15,5%	2,8%	100%
2015 (ene-set)	2,5%	29,1%	27,5%	22,5%	16,0%	2,4%	100%
2015 (ene-set)	2,1%	27,6%	27,1%	20,2%	19,2%	3,8%	100%

Fuente: Elaboración Unidad Estadística MTSS, en base a BPS

Más abajo se pone como ejemplo la distribución por edad del año 2016 de enero a setiembre por ser la más actual con 3 de los 4 trimestres cerrados, cabe destacar que durante todo el período, esta distribución se mantiene relativamente estable aunque como consecuencia de lo mencionado ya, las franjas etarias más altas aumentan un poco su participación. La franja de 50 a 59 pasa de 16% a 19,2% y la de mayores de 60 pasa de 2,4% a 3,8%.

GRÁFICA 15. TREINTA Y TRES. DISTRIBUCIÓN POR EDADES 2016 (ENE-SET)



Fuente: Elaboración Unidad Estadística MTSS, en base a BPS

En la siguiente tabla vamos a ver la variación de 2015 a 2016, en ambos casos de enero a setiembre, según la rama de actividad.

CUADRO 22. TREINTA Y TRES. VARIACIÓN 2015-2016 ALTAS SEGURO DE DESEMPLEO SEGÚN RAMA DE ACTIVIDAD. PROMEDIO MENSUAL.

RAMA DE ACTIVIDAD	2015 (ENE-SET)	2016 (ENE-SET)	% TOTAL 2015	% TOTAL 2016
<i>Sin dato</i>	0,00	0,00	0,0%	0,0%
<i>Actividades administrativas y servicios de apoyo</i>	2,67	1,00	2,4%	1,6%
<i>Actividades de los hogares en calidad de empleadores</i>	1,00	1,11	0,9%	1,7%
<i>Actividades de organizaciones y órganos extraterritoriales</i>	0,00	0,00	0,0%	0,0%
<i>Actividades financieras y de seguros</i>	0,11	0,00	0,1%	0,0%
<u>Actividades inmobiliarias</u>	<u>1,67</u>	<u>7,11</u>	<u>1,5%</u>	<u>11,1%</u>
<i>Actividades profesionales, científicas y técnicas</i>	2,33	1,67	2,1%	2,6%
<i>Adaptación a uruguay</i>	0,22	0,11	0,2%	0,2%
<i>Administración pública y defensa; planes de seguridad social de afiliación obligatoria</i>	1,22	1,11	1,1%	1,7%
<i>Alojamiento y servicios de comida</i>	2,00	0,67	1,8%	1,0%
<i>Artes, entretenimiento y recreación</i>	0,33	0,22	0,3%	0,3%
<i>Comercio al por mayor y al por menor; reparación de los vehículos de motor</i>	7,67	5,33	6,8%	8,3%
<u>Construcción</u>	<u>34,33</u>	<u>20,44</u>	<u>30,3%</u>	<u>31,8%</u>
<i>Enseñanza</i>	1,11	0,44	1,0%	0,7%
<i>Explotación de minas y canteras</i>	0,56	0,56	0,5%	0,9%
<u>Industrias manufactureras</u>	<u>22,56</u>	<u>6,33</u>	<u>19,9%</u>	<u>9,8%</u>
<i>Informática y comunicación</i>	0,44	0,44	0,4%	0,7%
<i>Otras actividades de servicio</i>	2,89	2,00	2,5%	3,1%
<u>Producción agropecuaria, forestación y pesca</u>	<u>24,44</u>	<u>12,11</u>	<u>21,6%</u>	<u>18,8%</u>
<i>Servicios sociales y relacionados con la salud humana</i>	2,67	1,89	2,4%	2,9%
<i>Suministro de agua; alcantarillado, gestión de desechos y actividades de saneamiento</i>	1,44	0,00	1,3%	0,0%
<i>Suministro de electricidad, gas, vapor y aire acondicionado</i>	0,11	0,22	0,1%	0,3%
<i>Transporte y almacenamiento</i>	3,56	1,56	3,1%	2,4%
Total	113,33	64,33	100,0%	100,0%

Fuente: Elaboración Unidad Estadística MTSS, en base a BPS

En la tabla se presenta, por un lado, el nivel promedio mensual de altas al 2015 y 2016 (Período enero-setiembre) según la rama de actividad económica, por otro lado, el peso relativo de las distintas ramas de en el total de altas al seguro de desempleo que presentó el departamento en estos 2 años.

En ambos años las participaciones relativas de cada actividad se mantienen casi incambiadas, salvo por las actividades inmobiliarias las cuales pasan de representar en 2015 un 1,5% a 11% del total en 2016,

también cabe destacar que esta actividad fue la única de peso que aumentó en términos absolutos pasando de 1,67 altas mensuales a 7,11.

El resto de las actividades redujeron su cantidad de altas en el seguro de desempleo siendo la de la industria manufacturera la que más de mayor peso, pasando de 22,56 altas mensuales a 6,33 una reducción del 72%.

En lo que va de 2016 podemos decir hacer un ranking de las 4 actividades principales poniendo primero a la construcción con un 31,8% segundo a la producción agropecuaria, forestación y pesca con un 18,8% y en un tercer nivel a las actividades Inmobiliarias y las industrias manufactureras con 11,1% y 9,8% respectivamente.

Por todo lo analizado si comparamos el año 2015 al 2016 existe una marcada disminución de las altas en el seguro de desempleo, pero este comportamiento, salvo en el caso de las actividades inmobiliarias, en mayor o menor medida ocurre en todas las ramas.