

**MTSS**

Ministerio  
de Trabajo y  
Seguridad  
Social

**2016**

**SERIE INFORMES DEPARTAMENTALES**

Principales indicadores del  
mercado laboral

**ARTIGAS**

Ministerio de Trabajo y Seguridad Social  
Unidad Estadística de Trabajo y Seguridad Social



Ministro de Trabajo y Seguridad Social  
Mtro. Ernesto Murro

Subsecretario de Trabajo y Seguridad Social  
Dr. Nelson Loustaunau

Directora General de Secretaría  
Dra. Ana Santestevan

Encargada/o Unidad Estadística de Trabajo y Seguridad Social  
Cra. María Luisa Brovia, Ec. Juan Pablo Martínez

Elaboración del informe  
Lic. Mariana Ferrer, Lic. Leticia Lado, Lic. Alejandro Castiglia, Ec. Tania Echagüe

Por otras publicaciones de la Unidad Estadística:  
[www.mtss.gub.uy](http://www.mtss.gub.uy), Unidad Estadística del Trabajo y de la Seguridad Social, Publicaciones.

## DEPARTAMENTO DE ARTIGAS<sup>1</sup>

### ACTIVIDAD, EMPLEO Y DESEMPLEO DEPARTAMENTO ARTIGAS

Para el promedio del año 2015 la tasa de actividad para el departamento de ARTIGAS se ubicó en 60.9%, registrando un descenso respecto al año anterior de 1.9 puntos porcentuales, cuando la tasa de actividad se ubicaba en 62.8%. Esto supone un descenso en la oferta de trabajo en el departamento de un año al siguiente. En 2015 la cantidad de población económica activa (ocupados más desocupados) asciende a 36.000 personas aproximadamente. Por otra parte, la tasa de actividad departamental continúa ubicándose por debajo de la actividad nacional para el mismo año 2015, que fue de 63.8. Desagregando la actividad por sexo, para ambos sexos se registran descensos en la actividad: en los hombres del departamento el descenso es de 0.3 décimas de punto porcentual, pasando la actividad masculina de 73.2% en el año 2014, a 72.9% en 2015. Mientras que para las mujeres, el descenso es mayor, 2.9 puntos porcentuales, ubicándose la actividad femenina en 49.9% para 2015 (valor muy por debajo de la actividad femenina nacional que fue de 55.4% para el mismo año). En el caso de los hombres, la actividad masculina departamental también se ubica por debajo de la actividad masculina nacional: 72.95 y 73% respectivamente. Por otra parte, si bien la brecha entre actividad masculina y femenina ha disminuido en estos años (25.1 puntos porcentuales en 2001 frente a 23 puntos porcentuales en 2015), continúan existiendo diferencias importantes entre la participación de hombres y mujeres en el mercado de trabajo departamental.

CUADRO 1. ACTIVIDAD, EMPLEO Y DESEMPLEO ARTIGAS (2002–2015)

AÑO	TASA DE ACTIVIDAD (%)			TASA DE EMPLEO (%)			TASA DE DESEMPLEO (%)		
	TOTAL	HOMBRES	MUJERES	TOTAL	HOMBRES	MUJERES	TOTAL	HOMBRES	MUJERES
2002	59,6	73,0	47,9	50,4	65,2	37,4	15,4	10,7	21,9
2003	56,8	69,6	45,7	47,0	60,8	34,8	17,3	12,6	23,5
2004	57,9	68,7	48,1	50,4	62,6	39,3	13,0	8,9	18,3
2005	55,7	67,0	45,2	47,6	59,8	36,3	14,4	10,7	19,8
2006	61,3	74,6	49,1	52,2	66,2	39,3	14,9	11,4	19,9
2007	60,3	74,6	47,5	52,0	67,8	37,7	13,8	9,1	20,5
2008	62,1	75,9	49,7	55,7	70,9	42,0	10,3	6,6	15,5
2009	61,3	70,7	52,2	56,4	66,3	46,8	8,6	6,9	10,8
2010	61,4	74,7	49,1	56,3	70,2	43,6	8,2	6,0	11,3
2011	60,9	71,9	50,8	55,5	67,7	44,3	8,8	5,8	12,8
2012	61,8	73,7	50,9	57,5	70,2	45,8	7,0	4,7	10,0
2013	60,2	71,0	50,6	56,0	67,6	45,7	7,0	4,7	9,9
2014	62,8	73,2	52,8	58,6	70,2	47,5	6,7	4,2	10,0
2015	60,9	72,9	49,9	56,2	68,6	45,0	7,7	6,0	10,0
<b>2015 TOTAL PAÍS</b>	<b>63,8</b>	<b>73,0</b>	<b>55,4</b>	<b>59,0</b>	<b>68,4</b>	<b>50,5</b>	<b>7,5</b>	<b>6,4</b>	<b>8,8</b>

Fuente ECH INE. Datos urbanos 2001 – 2005, total urbano y rural 2006 en adelante.

<sup>1</sup> Para este informe se utiliza como población total del departamento la que surge de la expansión de la muestra de la Encuesta Continua de Hogares (75.264 personas). Presenta una mínima diferencia con la que surge de la estimación de población realizada por el INE para el departamento de ARTIGAS, Revisión 2013, que es de 75.271 personas para el año 2015.

Al igual que lo sucedido con la actividad, la tasa de empleo promedio para el año 2015 en ARTIGAS presenta un descenso de 2.4 puntos porcentuales, pasando de 58.6% en 2014, a 56.2% en 2015. Esto supone que en ARTIGAS hay aproximadamente 33.246 personas ocupadas en el promedio del año 2015. En el año anterior 2014 la cantidad de ocupados se situaba en 34.900 aproximadamente, lo que supone una disminución en la cantidad de población que en edad de trabajar (mayor de 14 años) se encuentra efectivamente ocupada en ARTIGAS para el año 2015. Analizando el nivel de empleo por sexo, en ambos casos se registran descensos en la tasa de empleo. En los hombres se registra un descenso del empleo de 1.6 puntos porcentuales, ubicándose la tasa de empleo en 68.6%, mientras que para las mujeres el descenso es de 2.5 puntos porcentuales, situándose la tasa de empleo femenina en 45%. Se puede observar la brecha de empleo que existe entre hombres y mujeres, que si bien ha disminuido con los años (de 27.8 puntos porcentuales en 2002 pasa a 23.6 puntos para 2015) aún persiste, evidenciando las diferencias de acceso al mercado de trabajo de hombres y mujeres en ARTIGAS.

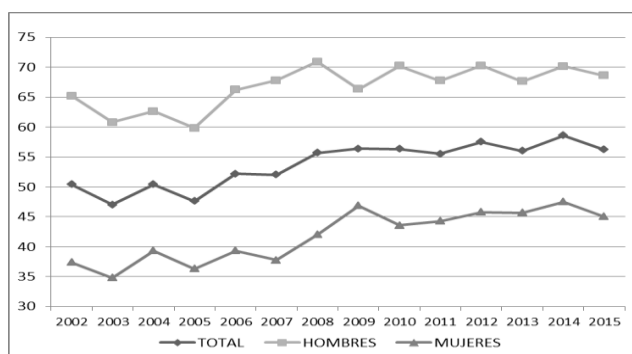
Respecto a la situación del desempleo en el departamento, la tasa de desempleo muestra un aumento de un año al siguiente de 1 punto porcentual, ya que en el año 2014 era de 6.7%, y para 2015 el desempleo se ubica en 7.7%. Este comportamiento es coherente con lo visto anteriormente, ya que si bien hay menos personas en el mercado de trabajo local (menor tasa de actividad), hay menos personas empleadas (menor tasa de empleo) situación que genera un aumento en el desempleo. Por otra parte, la tasa de desempleo departamental se ubica 0.2 décimas de punto porcentual por encima de la tasa de desempleo nacional para el mismo periodo (7.5%). Sin embargo, como se observa en la gráfica siguiente, el desempleo ha mostrado un descenso prácticamente constante desde el año 2002, estabilizándose en el entorno de 8% desde el año 2009. A su vez si observamos el comportamiento de la tasa de desempleo por sexo, en las mujeres no se registran variantes de un año al siguiente, ya que para 2015 la tasa de desempleo femenina se ubica en 10%, al igual que en 2014. Para los hombres sin embargo, se registra un aumento de 1.8 punto porcentual, que ubica el desempleo de los varones en 6% para 2015. Este valor se ubica por debajo del desempleo nacional para la totalidad de hombres del país (6.4%); no así para el caso de las mujeres, donde el registro de desempleo femenino departamental es mayor que el valor nacional (10% y 8.8% respectivamente). En cuanto a la brecha en el desempleo entre hombres y mujeres, también se registra un descenso en los años consideramos, ya que para 2002 era de 11.2 puntos porcentuales y en 2015 se ubica en 4 puntos porcentuales.

**GRÁFICA 1. TASA DE ACTIVIDAD TOTAL Y POR SEXO ARTIGAS (2002 - 2015)**



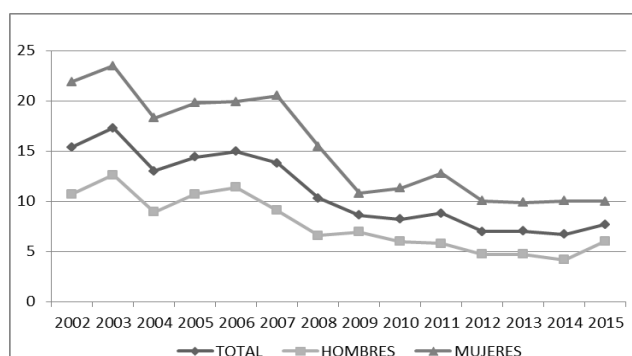
Fuente ECH INE.

**GRÁFICA 2. TASA DE EMPLEO TOTAL Y POR SEXO ARTIGAS (2002 - 2015)**



Fuente ECH INE.

**GRÁFICA 3. TASA DE DESEMPLEO TOTAL Y POR SEXO ARTIGAS (2002 - 2015)**



Fuente ECH INE.

## **POBLACIÓN TOTAL POR CONDICIÓN DE ACTIVIDAD ECONÓMICA**

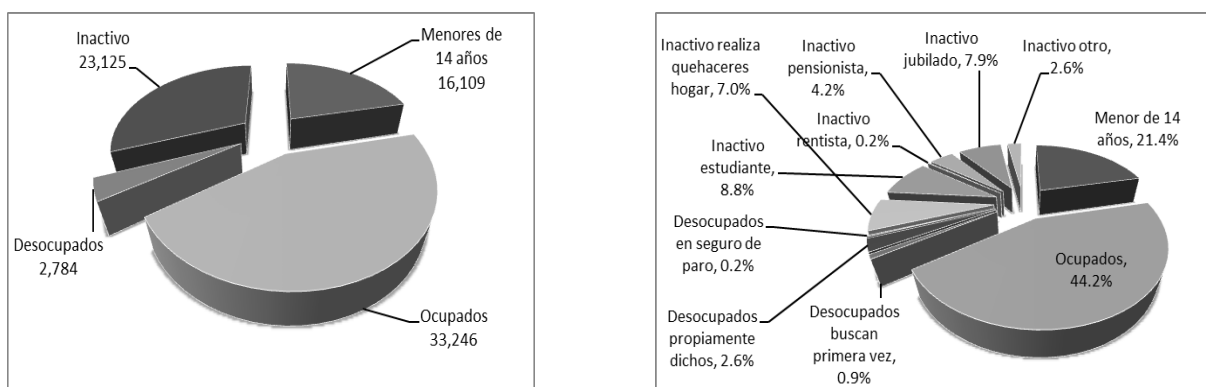
Considerando la población total del departamento por condición de actividad económica, se observa que el 44.2% de la población total se encuentra ocupada, lo que supone aproximadamente 33.250 personas ocupadas en promedio para el año 2015. Un porcentaje mayor del total de población se encontraba ocupada el año anterior (46.5%), mientras que en el año 2008, este indicador se ubicaba en 41.5% del total de población. En cuanto a los desocupados de ARTIGAS, constituyen el 3.7% del total de población del departamento, lo que supone aproximadamente 2.784 personas desocupadas en el promedio del año 2015, y representa una tasa de desempleo de 7.7% como ya se vio. En 2014 la cantidad de desocupados era menor: 2.500 desocupados, situación que se visualiza también en una menor tasa de desempleo departamental, 6.7% para dicho año. Si consideramos la población económicamente activa (ocupados y desocupados) para 2014 era de 37.400 personas, mientras que para 2015 se registra una reducción que sitúa esta cantidad en 36.000 personas aproximadamente. Esta es la población en edad de trabajar (mayor de 14 años) que sale al mercado en busca de empleo, o que está trabajando, y que constituyen la fuerza laboral departamental. Por otra parte se destaca que 21.4% de la población tiene menos de 14 años (16.109 personas), y 30.7% es inactiva económicamente (23.100 personas).

**CUADRO 2. POBLACIÓN TOTAL POR CONDICIÓN DE ACTIVIDAD ECONÓMICA (ARTIGAS 2008 - 2015)**

CONDICIÓN DE ACTIVIDAD ECONÓMICA	TOTAL (%) 2008	TOTAL (%) 2009	TOTAL (%) 2010	TOTAL (%) 2011	TOTAL (%) 2012	TOTAL (%) 2013	TOTAL (%) 2014	TOTAL (%) 2015	TOTAL CANTIDAD 2015
Menor de 14 años	25,9	24,7	25,5	24,1	22,1	23,5	20,7	21,4	16.109
Ocupados	41,5	42,5	42,0	42,1	44,8	42,9	46,5	44,2	33.246
Desocupados buscan primera vez	0,7	0,3	0,5	0,4	0,2	0,6	0,7	0,9	649
Desocupados propiamente dichos	4,0	3,3	2,8	3,2	3,0	2,4	2,4	2,6	1.974
Desocupados en seguro de paro	0,0	0,1	0,2	0,1	0,0	0,2	0,3	0,2	161 (*)
Inactivo realiza quehaceres hogar	8,9	8,3	7,2	6,8	7,6	8,0	6,9	7,0	5.257
Inactivo estudiante	7,1	7,4	7,7	8,1	9,1	8,7	9,2	8,8	6.646
Inactivo rentista	0,2	0,1	0,1	0,3	0,1	0,1	0,2	0,2	121
Inactivo pensionista	3,5	4,7	4,1	4,4	3,8	4,8	3,9	4,2	3.190
Inactivo jubilado	6,9	7,3	6,8	7,7	7,3	7,1	6,5	7,9	5.953
Inactivo otro	1,2	1,4	3,2	2,7	2,0	1,7	2,8	2,6	1.958
<b>TOTAL</b>	<b>100,0</b>	<b>100,0</b>	<b>100,0</b>	<b>100,0</b>	<b>100,0</b>	<b>100,0</b>	<b>100,0</b>	<b>100,0</b>	<b>75.264</b>

Fuente Unidad Estadística MTSS, en base ECH INE. (\*) Se presentan también la cantidad promedio de personas en seguro de desempleo en función de datos de BPS.

**GRÁFICA 4. CONDICIÓN DE ACTIVIDAD ECONÓMICA ARTIGAS 2015 (CANTIDAD)**



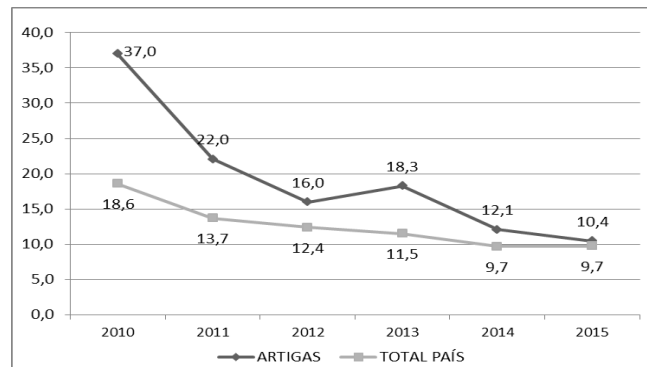
Fuente Unidad Estadística MTSS, en base a ECH INE.

## POBREZA

Si consideramos el nivel de pobreza del departamento, esta se ubica en 10.4% de la población total, lo que supone un descenso de 1.7 punto porcentual respecto al año anterior 2014, cuando la pobreza era de 12.1% en ARTIGAS. A nivel nacional la pobreza se ubica en 9.7% para 2015, similar registro observado para 2014 para todo el país. El departamento que presenta los indicadores más altos en cuanto a pobreza es Rivera, con 16.5% de la población por debajo de la línea de pobreza, mientras que Flores es el departamento menos pobre del país con el 1.8% de su población en situación de pobreza. Como se observa en la gráfica siguiente, la pobreza en ARTIGAS ha disminuido de forma casi constante desde 2010 hasta la actualidad. En 2010 se registraba un valor especialmente alto ubicado en 37% del total de la población, mientras que a nivel nacional 18.6% de la población del país era pobre para el

año 2010. Volviendo al año 2015, a la interna del departamento los niveles de pobreza sin distintos según la condición de actividad económica de las personas, solamente el 6.3% de los ocupados son pobres, mientras que en las personas desempleadas la pobreza se ubica en el entorno entre 26% y 28% (dependiendo del tipo de desempleado), mientras que en los desempleados en situación de seguro de pago, la pobreza comprende al 14.9% de estas personas. Por otra parte, el 16% de los menores de 14 años de ARTIGAS se encuentran en situación de pobreza.

**GRÁFICA 5. POBREZA ARTIGAS TOTAL PAÍS 2010 - 2015**



Fuente Unidad Estadística MTSS, en base a ECH INE.

Si en cambio consideramos la pobreza según el método de necesidades básicas insatisfechas (NBI) 54.4% de la población del departamento presenta al menos una necesidad básica insatisfecha. ARTIGAS muestra el registro más alto entre la totalidad de los departamentos respecto a este indicador; Montevideo por su parte presenta los registros más bajos en 26.8%. A nivel país, este porcentaje se ubica en 33.8% de las personas, y en 30.7% de los hogares particulares<sup>2</sup>.

## OCUPADOS

Como ya se mencionó las personas ocupadas de ARTIGAS suman 33.250 personas para el promedio del año 2015. De estos, 58.1% son hombres y 41.9% son mujeres (19.326 hombres y 13.920 mujeres respectivamente). En cuanto a la distribución por edad, se destaca que 22.9% de los ocupados tiene entre 30 y 39 años, observándose también que 21.8% tiene entre 50 y 59 años de edad. Por otra parte, 13.1% de los ocupados son jóvenes de 14 a 24 años.

En cuanto al nivel educativo de los ocupados de ARTIGAS, estos presentan un nivel educativo menor que el nivel educativo promedio de los ocupados del país. Considerando los primeros años de educación, 30.5% de los ocupados tiene 6 o menos años de educación formal (a nivel nacional solamente 21.4% de los ocupados del país presenta este nivel educativo). Considerando la educación secundaria, 23.5% ha alcanzado el ciclo básico de forma completa o incompleta; a nivel nacional 19.3% de los ocupados del país posee dicha educación. Finalmente 12.6% de los ocupados del departamento presenta educación de nivel terciario, mientras que a nivel nacional un 23.1% de los ocupados alcanzó

<sup>2</sup> Atlas Sociodemográfico y de la desigualdad del Uruguay. Fascículo 1. Las necesidades básicas insatisfechas a partir de los Censos 2011. Juan José Calvo (coordinador) y otros. 2013, Programa de Población, Unidad Multidisciplinaria, Facultad de Ciencias Sociales, Universidad de la República.

dicha educación. Como sucede en el resto del país, las mujeres trabajadoras de ARTIGAS alcanzan niveles educativos superiores a los alcanzados por los varones ocupados, por ejemplo: 35.5% de los trabajadores varones tiene 6 o menos años de educación formal, mientras que solamente el 23.4% de las mujeres ocupadas posee dicha educación; en el otro extremo, el 18.1% de las ocupadas tiene nivel educativo terciario (magisterio o profesorado, universidad completa o incompleta), mientras que solamente el 8.7% de los varones alcanzó este nivel educativo. Pero aun así, las mujeres presentan mayores dificultades para acceder al mercado de trabajo en el departamento, como ya se observó.

**CUADRO 3. OCUPADOS POR SEXO Y NIVEL EDUCATIVO (ARTIGAS – TOTAL PAÍS 2015)**

NIVEL EDUCATIVO	HOMBRE (%)	MUJER (%)	TOTAL (%)	TOTAL PAÍS (%)
Sin instrucción/Primaria	35,5	23,4	30,5	21,4
Ciclo Básico	27,3	18,4	23,5	19,3
E.M. Sup. Sec.	14,3	19,2	16,4	17,4
E.M. Tecnológica	0,7	1,6	1,1	1,6
Ed. Técnica	13,6	19,3	16,0	17,1
Magist./Prof.	1,4	9,8	4,9	3,2
Terc./Universidad inc	3,2	3,3	3,3	9,6
Terc./Univ.comp./Posg	4,1	5,0	4,4	10,3
<b>TOTAL</b>	<b>100,0</b> (19.326 Personas)	<b>100,0</b> (13.920 Personas)	<b>100,0</b> (33.246 Personas)	<b>100,0</b>

Fuente Unidad Estadística MTSS, en base a ECH INE.

Considerando la actividad económica en donde los ocupados se desempeñan (ocupación principal), se destaca que la actividad que mayor peso en el empleo presenta, son las actividades vinculadas a la agricultura, forestación y pesca, ya que nuclean 17.6% de los ocupados (5.850 empleos aproximadamente). La segunda actividad con mayor peso en la generación de empleo en el departamento es el comercio, con aproximadamente 17.5% de los ocupados trabajando en esta actividad (5.800 empleos), mientras que la industria manufacturera en tercer lugar, da empleo a 10.4% de los ocupados (3.450 empleos aproximadamente). En un rango menor figuran la construcción con 2.800 empleos aproximadamente, y los servicios sociales y personales con prácticamente similar cantidad de empleos. Le siguen en importancia las actividades de los hogares (que incluye el servicio doméstico y los cuidados en los hogares, entre otras), la administración pública y defensa, y enseñanza con 2.300, 2.200 y 2.000 empleos respectivamente.

Analizando la evolución desde 2008 a 2015, se observa que principalmente dos actividades han disminuido su participación porcentual en la generación de empleo, una de estas es el agro, que ha registrado el mayor descenso (6.9 puntos porcentuales), pasando de dar empleo a prácticamente una cuarta parte de los ocupados en 2008, a emplear 17.6% del total de ocupados en 2015. Y por otro lado las actividades en hogares particulares, que disminuyó su participación en 2 puntos porcentuales en estos años (de 8.9% pasa a 6.9% del total de ocupados en 2015). Por otra parte, los servicios comunales, sociales y personales, los hoteles y restaurantes, y la construcción, son 3 de las actividades que registran variaciones positivas en estos años (3.5, 1.7 y 1.6 puntos porcentuales).



Observando en el corto plazo resulta importante la disminución del agro en la generación de empleo en el periodo interanual 2014 - 2015, mientras que en 2014 empleaba al 24% de los ocupados, para 2015 desciende a 17.6%, como ya se mencionó.

**CUADRO 4. OCUPADOS POR RAMA DE ACTIVIDAD (ARTIGAS 2008 - 2015)**

RAMA DE ACTIVIDAD	TOTAL 2008 (%)	TOTAL 2009 (%)	TOTAL 2010 (%)	TOTAL 2011 (%)	TOTAL 2012 (%)	TOTAL 2013 (%)	TOTAL 2014 (%)	TOTAL 2015 (%)	TOTAL 2015 CANTIDAD	VARIACIÓN 2015 - 2008
Agricul. Forestación, pesca	24,5	25,6	25,3	20,6	20,2	20,8	24,0	17,6	5.858	-6,9
Comercio	16,7	16,0	17,9	15,5	16,8	14,9	14,6	17,5	5.821	0,8
Industria Manufacturera	9,3	10,0	11,9	10,3	9,5	9,4	9,5	10,4	3.444	1,1
Construcción	7,0	6,0	7,0	6,0	6,0	7,6	6,0	8,5	2.829	1,6
Otros serv. Com/soc/pers.	4,8	3,8	4,1	5,4	5,7	3,8	4,6	8,3	2.763	3,5
Actividades de los hogares	8,9	9,9	7,7	9,5	9,1	8,9	7,4	6,9	2.297	-2,0
Adm Pública y Defensa	6,0	6,6	5,7	8,0	9,4	7,3	7,1	6,6	2.198	0,6
Enseñanza	6,8	5,5	6,1	5,8	5,7	6,3	7,0	6,0	1.981	-0,9
Salud	4,3	5,2	3,9	5,4	5,9	6,1	4,7	4,8	1.583	0,5
Transp, almac y comunicación	3,5	3,9	3,6	3,1	4,0	4,1	5,6	3,7	1.213	0,1
Act.inmob,empr,alq,in.	3,7	2,8	2,2	3,1	1,9	4,2	3,3	3,3	1.097	-0,4
Hoteles /restaurantes	1,5	2,7	2,3	3,9	2,8	2,9	3,0	3,2	1.061	1,7
Minas y canteras	1,5	0,7	1,1	2,1	1,3	2,1	1,5	1,3	445	-0,1
Electricidad, gas, agua	0,8	1,1	0,5	0,9	0,7	0,9	1,1	1,3	436	0,5
Intermed. Financiera	0,7	0,3	0,8	0,5	0,9	0,7	0,6	0,7	216	0,0
Org. Extraterritorial	0,0	0,00	0,1	0,1	0,0	0,1	0,0	0,0	0	0,0
<b>TOTAL</b>	<b>100,0</b>	<b>100,0</b>	<b>100,0</b>	<b>100,0</b>	<b>100,0</b>	<b>100,0</b>	<b>100,0</b>	<b>100,0</b>	<b>33.246</b>	

Fuente Unidad Estadística MTSS, en base a ECH INE.

Si se consideran los ocupados por grupo de ocupación, se observa que una cuarta parte de los empleos (25%) están vinculados a los trabajos de servicios y ventas, y 24.3% son empleos no calificados. En un rango menor se destaca el grupo de oficiales y operarios de artes mecánicas y oficios afines, concentrando 15.5% de los empleos del departamento (5.200 empleos).

Si consideramos desde el año 2008 al 2015, se observa una disminución porcentual importante en los trabajadores no calificados (10.6 puntos porcentuales), y un aumento mayor (11.7 puntos porcentuales) en los trabajadores de servicios y ventas en el departamento. Entre los trabajos no calificados, mayoritariamente se encuentran los limpiadores y asistentes de limpieza y los peones (del agro, industria, construcción, transporte, entre otros). En términos absolutos supone que para el promedio del año 2015, aproximadamente 8.300 empleos están vinculados a las ventas y los servicios, mientras que 8.100 empleos son trabajos no calificados. Para el resto de los grupos ocupacionales no se observan mayores diferencias en estos años, lo que hace suponer que la reducción en los empleos poco calificados fue absorbida mayoritariamente por los empleos vinculados a las ventas y servicios.

Observando las personas ocupadas pero por categoría de ocupación, se destaca que 44.7% son asalariados privados, 16.3% de los ocupados de ARTIGAS son empleados públicos, mientras que aproximadamente 30% son trabajadores por cuenta propia. Dentro de estos últimos, 27.2% son trabajadores por cuenta propia con local o inversión.

En la Encuesta Continua de Hogares también se indaga sobre información referida al tamaño de empresa donde las personas trabajan, la cantidad de horas trabajadas por semana y la cantidad de trabajos que los ocupados desarrollan. En este sentido se destaca que 56.3% de los ocupados se emplea en empresas que están integradas por entre 1 y 4 personas, mientras que en el otro extremo, 25.1% lo hace en empresas compuestas por 50 o mas trabajadores.

**CUADRO 5. OCUPADOS POR OCUPACIÓN (ARTIGAS 2008 - 2015)**

OCUPACIÓN	TOTAL 2008 (%)	TOTAL 2009 (%)	TOTAL 2010 (%)	TOTAL 2011 (%)	TOTAL 2012 (%)	TOTAL 2013 (%)	TOTAL 2014 (%)	TOTAL 2015 (%)	TOTAL CANTIDAD 2015	VARIACIÓN 2015 - 2008
Fuerzas Armadas	0,4	0,8	1,0	1,5	1,0	1,1	1,2	1,7	551	1,3
Poder Ejec/Leg y directivos	5,5	7,3	7,8	8,0	1,2	1,7	1,5	2,0	671	-3,5
Profesional, científ. Intel.	6,2	6,3	5,8	7,1	7,0	8,0	7,4	7,0	2.335	0,8
Técnicos/prof nivel medio	4,5	3,6	3,4	4,6	5,2	3,9	3,7	4,1	1.375	-0,3
Empleados de oficina	7,8	5,6	6,6	7,8	7,8	7,0	6,0	6,2	2.051	-1,7
Trab. serv. y vendedor	13,3	16,2	13,7	15,0	23,6	23,6	24,1	25,0	8.315	11,7
Agric./trab calif agro	9,1	8,8	8,8	7,4	7,6	7,4	9,3	8,6	2.874	-0,5
Oficial/operario mec.	13,9	11,9	14,8	13,6	13,9	13,7	11,5	15,5	5.156	1,6
Operador instalaciones	4,3	4,8	4,4	4,9	6,7	7,0	8,1	5,5	1.829	1,2
Trabajador no calificados	35,0	34,7	33,8	30,3	26,1	26,6	27,2	24,3	8.089	-10,6
TOTAL	100,0	100,00	100,0	100,0	100,0	100,0	100,0	100,0	33.246	

Fuente Unidad Estadística MTSS, en base a ECH INE.

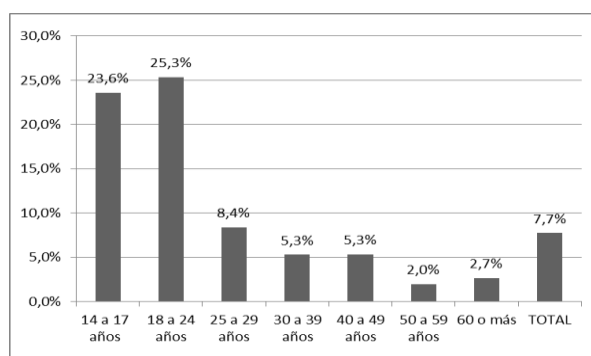
Respecto a la cantidad de horas trabajadas por semana se observa una diferencia importante entre la cantidad de horas trabajadas por hombres y la cantidad de horas trabajadas por mujeres (aspecto observado y mencionado en informes correspondientes a años previos para el departamento). Mientras que las mujeres se concentran en porcentajes mayores en las primeras categorías de menor carga horaria (hasta 20 horas y de 21 a 40 horas de trabajo semanal), los varones se concentran principalmente en la categoría de entre 41 a 60 horas semanales de trabajo. Así, 54.1% de los hombres ocupados trabajan entre 41 y 60 horas a la semana, mientras que solamente 24.8% de las mujeres ocupadas trabaja dicha cantidad de horas en la semana. Mientras que 32.4% de las mujeres ocupadas trabaja hasta 20 horas a la semana, solamente 11.7% de los ocupados varones lo hace. Esto estaría implicando que una parte de las mujeres a diferencia de los hombres, trabajan medio tiempo o a tiempo parcial. Seguramente porque trabajan fuera de sus hogares, y dentro de los mismos. Esta diferencia se puede vincular con que la inserción laboral de las mujeres continúa siendo más vulnerable que la inserción laboral de los varones. Aquí nos referimos exclusivamente a horas trabajadas considerando el trabajo remunerado. Por otra parte, si consideramos a las personas ocupadas de forma total, se observa que 41.8% trabaja entre 41 y 60 horas semanales, y 31.9% lo hace entre 21 y 40 horas a la semana.

Finalmente, prácticamente el 88.2% de las personas ocupadas del departamento mantiene un solo trabajo, y 10.7% de los ocupados trabaja en dos empleos. Sin embargo, del total de ocupados del departamento, aproximadamente 15.4% busca otro empleo, lo que supone que 5.100 personas ocupadas buscan otro empleo de 33.250 ocupados totales. Profundizando en las razones por las que estos ocupados desean otro empleo, se destaca la búsqueda de un mayor ingreso, aproximadamente 3.100 personas de las 5.100 mencionadas anteriormente.

## DESOCUPADOS

Como se planteó anteriormente, los desocupados del departamento de ARTIGAS eran aproximadamente 2.784 personas en el promedio del año 2015. De estos, 44.5% son hombres (1.239 hombres), y 55.5% son mujeres (1.545 mujeres). Como se observa la cantidad de mujeres desempleadas es mayor que la cantidad de hombres desempleados, situación que se visualizó ya a partir de una mayor tasa de desempleo femenina (10,0% frente a 6,0% de desempleo masculino en 2015). Esta situación de mayores registros de desempleo en las mujeres, no solo se da en 2015, sino en todos los años presentados en el CUADRO 1. No solo las mujeres sufren mayormente el desempleo, sino que también los jóvenes son castigados en mayor proporción por el desempleo en ARTIGAS. En este sentido, desagregando por tramos de edad se aprecia que el desempleo es importante en los jóvenes del departamento, ya que del total de personas desempleadas, el 52.1% son jóvenes de entre 14 y 24 años, y si consideramos un tramo de edad más amplio, de 14 a 29 años, 61.2% de los desempleados de ARTIGAS son menores de 30 años. Esto significa que de 10 desempleados en ARTIGAS, 6 tienen menos de 30 años. En la gráfica siguiente se aprecia esta situación con el registro de la tasa de desempleo por tramos de edad. La tasa de desempleo en los jóvenes de 18 a 24 años es de 25.3%, valor más de 3 veces superior al observado para el total de desempleados de ARTIGAS (7.7%). Mientras que la tasa de desempleo en los jóvenes de 14 a 17 años es de 23.6%.

**GRÁFICA 6. TASA DESEMPLEO POR TRAMOS DE EDAD ARTIGAS 2015**



Fuente Unidad Estadística MTSS, en base a ECH INE.

**CUADRO 6. DESOCUPADOS POR SEXO Y NIVEL EDUCATIVO (ARTIGAS – TOTAL PAÍS 2015)**

NIVEL EDUCATIVO	HOMBRE (%)	MUJER (%)	TOTAL (%)	TOTAL PAÍS (%)
Sin instrucción/Primaria	18,4	20,3	19,5	18,7
Ciclo Básico	37,5	37,7	37,6	28,5
E.M. Sup. Sec.	9,9	18,0	14,4	18,9
E.M. Tecnológica	6,5	1,7	3,8	3,0
Ed. Técnica	19,5	15,7	17,4	15,8
Magist./Prof.	0,0	1,7	0,9	1,3
Terc./Universidad inc	6,2	4,9	5,5	10,6
Terc./Univ.comp./Posg	2,0	0,0	0,9	3,2
TOTAL	100,0 (1.239 Personas)	100,0 (1.545 Personas)	100,0 (2.784 Personas)	100,0

Fuente Unidad Estadística MTSS, en base a ECH INE.

Considerando a los desocupados de ARTIGAS por nivel educativo, se destaca que prácticamente 19.5% de estos tiene 6 o menos años de educación formal (sin instrucción, primaria completa o incompleta). A nivel nacional, 18.7% de los desocupados del país posee este nivel educativo. El 37.6% de los desocupados del departamento ha alcanzado el ciclo básico de liceo (de forma completa o incompleta), mientras que 7.3% de los desempleados ha alcanzado la educación terciaria (a nivel nacional este último porcentaje es de 15.1% del total de desempleados del país). Esto implica que el nivel educativo de los desempleados del departamento es relativamente menor que el nivel educativo observado para la totalidad de los desocupados del país. Se observa también que las mujeres desempleadas de ARTIGAS alcanzan mayor nivel educativo que los varones, sobre todo a nivel de la educación media superior de secundaria, donde su porcentaje de participación duplica el porcentaje de sus pares varones (18.0% y 9.9% respectivamente). Aunque a nivel terciario los varones obtienen un porcentaje de participación superior a las mujeres en la educación superior (8,2% y 6.6% respectivamente).

Observando la actividad en la cual se desempeñaban los desocupados, hay 3 actividades que presentan valores elevados que se despegan del resto: las actividades de los hogares (concentra 22.2% del total de desempleados del departamento, y considerando por sexo al 40.1% de las mujeres desempleadas del departamento); las actividades vinculadas al agro y forestación, nucleando al 19.2% de los desempleados, y la construcción con similar porcentaje de desempleados (19.2%) (entre estas 3 actividades económicas concentran aproximadamente 1.300 personas desempleadas). Si se observa en los varones, las actividades agropecuarias y forestación, y la construcción, son las dos actividades con más peso relativo en la cantidad de desempleados hombres en el departamento (27.4% y 26.4% respectivamente).

**CUADRO 7. DESOCUPADOS POR SEXO Y RAMA DE ACTIVIDAD (ARTIGAS 2015)**

RAMA DE ACTIVIDAD	HOMBRE (%)	MUJER (%)	TOTAL (%)	CANTIDAD
Actividades de los hogares	0,0	40,1	22,2	473
Agropec. Forestación, pesca	27,4	12,6	19,2	410
Construcción	26,4	13,4	19,2	410
Industria manufacturera	18,7	6,2	11,8	251
Comercio	8,5	13,5	11,2	240
Actividades administrativas	7,8	6,9	7,3	156
Administración pública y defensa	3,1	1,9	2,4	52
Actividades financieras	2,7	1,7	2,2	46
Alojamiento y servicios de comida	0,0	3,8	2,1	45
Enseñanza	2,9	0,0	1,3	28
Transporte y almacenamiento	2,5	0,0	1,1	24
<b>TOTAL</b>	<b>100,0</b> (954 Personas)	<b>100,0</b> (1.181 Personas)	<b>100,0</b> (2.135 Personas)	<b>2.135</b>

Fuente Unidad Estadística MTSS, en base a ECH INE.  
(Se excluyen los que buscan trabajo por primera vez)

La ocupación de la cual procede la mitad de los desempleados (50.2%, aproximadamente 1.100 personas) son los trabajos no calificados, mientras que en segundo lugar, se observa que 23.2% de los desempleados trabajaba en servicios y ventas (500 desempleados). Dentro de estos empleos no calificados se destacan los peones del agro, la minería, la industria, el transporte y la construcción y los limpiadores y asistentes de limpieza, mientras que entre las ocupaciones vinculadas a los servicios y ventas, se observan los vendedores, personal de los servicios de vigilancia, trabajadores de los cuidados personales y trabajadores de los servicios personales.

**CUADRO 8. DESOCUPADOS POR SEXO Y OCUPACIÓN (ARTIGAS 2015)**

OCUPACIÓN	HOMBRE (%)	MUJER (%)	TOTAL (%)	CANTIDAD
Fuerzas Armadas	3,1	1,9	2,4	52
Profesional, científ e Intel.	2,9	0,0	1,3	28
Empleados de oficina	2,3	3,6	3,0	65
Trab. serv. y vendedor	11,1	32,9	23,2	495
Agric./trab calif agro/pesca	6,2	0,0	2,8	59
Oficial/operario mec./afines	19,5	6,4	12,2	261
Operador instalaciones/máq.	10,8	0,0	4,8	103
Trabajador no calificado	44,0	55,2	50,2	1.072
<b>TOTAL</b>	<b>100,0</b> (954 Personas)	<b>100,0</b> (1.181 Personas)	<b>100,0</b> (2.135 Personas)	<b>2.135</b>

Fuente Unidad Estadística MTSS, en base a ECH INE.  
(Se excluyen los que buscan trabajo por primera vez)

Considerando por sexo, se constata que más de la mitad de las mujeres desempleadas (55.2%) se desempeñaba en los trabajos no calificados ya mencionados, y 32.9% de las desempleadas lo hacía en empleos de servicios y ventas. En los varones en cambio, los empleos no calificados concentran al 44% de los varones desempleados, mientras que 19.5% del total de varones desempleados, trabajaba como oficial y/o operario de artes mecánicas y oficios afines.

Por otra parte, si consideramos la categoría de ocupación se observa que la mayoría de los desempleados del departamento eran empleados privados (80.5%), mientras que 10.9% de los desempleados son trabajadores por cuenta propia.

Consultados los desocupados sobre si aportaban a la seguridad social en su trabajo anterior, se destaca que 55.4% declara que no aportaba a la seguridad social. Resulta importante este valor ya que como se verá más adelante, el porcentaje de no aporte a la seguridad social para todo el departamento de ARTIGAS se ubica en el entorno de 44%. Si bien ambos indicadores son especialmente altos, se puede suponer que los desempleados proceden de empleos de baja calidad, donde justamente el no registro a la seguridad social es mayor que en el resto de los empleos.

Resulta importante conocer las razones por las cuales los desocupados dejaron su trabajo anterior. Así 26% de los desocupados argumentan dejar su empleo anterior por finalización del contrato de trabajo y 22.9% porque finalizó la zafra de trabajo. Por otra parte, 20.5% de los desempleados argumentan otras razones para desvincularse de su empleo anterior, y 9.9% deja su empleo por considerarlo mal pago.

Relacionado con lo anterior, la Encuesta también indaga en los mecanismos usados por las personas desempleadas para encontrar empleo o para procurar su propio negocio. Se destaca que 56.2% de todos los desempleados consultó directamente con el empleador, mientras que 27.4% consultó con parientes o amigos.

## **CALIDAD DEL EMPLEO**

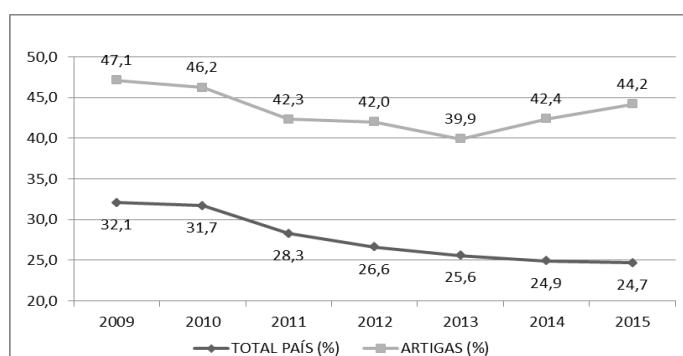
La calidad del empleo incluye distintas situaciones del mercado laboral, como son el subempleo (con o sin registro simultáneo en la seguridad social), el no registro a la seguridad social, y el empleo sin restricciones. El departamento de ARTIGAS no escapa a estas realidades. Los subempleados son aquellas personas que perteneciendo a la "fuerza de trabajo" tienen un empleo de menor duración que la jornada normal de trabajo (menos de 40 horas semanales), por razones ajenas a su voluntad y que buscan o aceptarían un trabajo suplementario, y/o están disponibles para trabajar más horas (INE). Es un concepto que da cuenta del potencial de recursos humanos subutilizados en el mercado de trabajo. El subempleo (con registro o sin registro a la seguridad social) presenta un mínimo descenso en ARTIGAS de 0.4 décimas de punto porcentual respecto al año anterior, ya que en el 2014 se ubica en 10.0% del total de ocupados de ARTIGAS, y en el año 2015 disminuye a 9.6%. A nivel nacional se registra sin embargo un leve aumento de 0.5 puntos porcentuales, situándose en 7.2% del total de ocupados del país para 2015.

**CUADRO 9. SUBEMPLEO - NO REGISTRO A LA SEGURIDAD SOCIAL (TOTAL PAÍS – ARTIGAS 2009 - 2015)**

AÑOS	SUBEMPLEO TOTAL (con registro y sin registro a la seguridad social)		NO REGISTRO A LA SEGURIDAD SOCIAL	
	TOTAL PAÍS (%)	ARTIGAS (%)	TOTAL PAÍS (%)	ARTIGAS (%)
2009	8,7	13.2	32,1	47,1
2010	8,6	15.3	31,7	46,2
2011	7,2	10.7	28,3	42,3
2012	7,2	11.1	26,6	42,0
2013	6,7	7.7	25,6	39,9
2014	6,7	10.0	24,9	42,4
2015	7,2	9,6	24,7	44,2

Fuente Unidad Estadística MTSS, en base a ECH INE.

**GRÁFICA 7. NO REGISTRO A LA SEGURIDAD SOCIAL TOTAL PAÍS ARTIGAS 2009 - 2015**



Fuente Unidad Estadística MTSS, en base a ECH INE.

Considerando otro aspecto de la calidad del empleo, el no registro a la seguridad social en ARTIGAS se ubica en un porcentaje relativamente alto: 44.2% del total de ocupados. Esto supone que de 33.250 ocupados que existen en el departamento, aproximadamente 14.700 no aportan a la seguridad social. Esto implica que estos trabajadores no acceden a los derechos del sistema de previsión social (cobertura de salud individual y familiar, seguro de desempleo y enfermedad, jubilación, etc.). Comparando con el año anterior se registra un aumento en este guarismo de 1.8 puntos porcentuales (en 2014 se situaba en 42.2%) en el departamento. En la gráfica se observa el comportamiento de este porcentaje desde el año 2009 al 2015, para el departamento y para el total país, observándose que en ARTIGAS el no registro a la seguridad social aumentó durante los últimos 2 años (en 2013 era de 39.9%); mientras que por el contrario, a nivel nacional se registra un descenso permanente en los años considerados. Por otra parte, en la grafica se observa la importante diferencia existente en este indicador a nivel nacional y departamental, ya que este último se ubica por encima del registro nacional en todo el periodo considerado.

Si solo consideramos a los trabajadores privados del departamento (14.900 personas aproximadamente) el no registro es menor, ubicándose en 37.3% de estos trabajadores, lo que implica que aproximadamente 5.550 trabajadores privados no gozan de derechos previsionales en ARTIGAS.

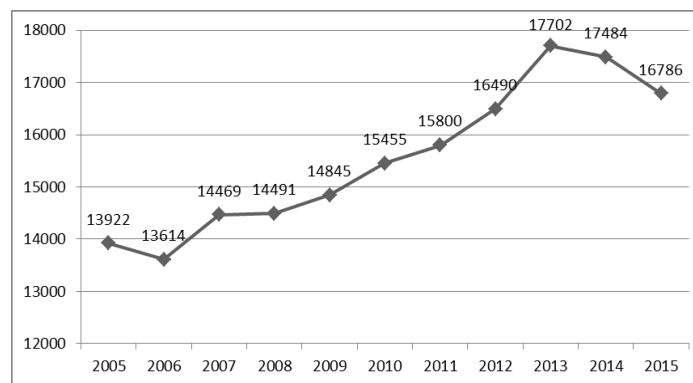
En el cuadro y grafica siguientes se presenta la cantidad de puestos cotizantes a BPS (no personas) desde el año 2005 al 2015 a partir de los registros administrativos de BPS para ARTIGAS. Se observa que la cantidad de cotizantes presenta una tendencia positiva desde 2006 a 2013, para mostrar un descenso en 2014 y 2015, situándose en 16.786 cotizantes para 2015. De 2005 a 2015 el aumento fue de 20.6%. La cifra no coincide necesariamente con la cantidad de personas que declaran aportan a la seguridad social según la Encuesta de Hogares. Esto se debe a la diferencia de fuentes de datos, a que en la Encuesta se incluyen los aportantes al BPS y a otros sistemas jubilatorios, y a que los registros de BPS contabilizan cotizantes (puestos de trabajo) y no personas (una persona puede tener dos puestos de trabajo y aporta por ambos).

**CUADRO 10. PUESTOS COTIZANTES BPS ARTIGAS 2005 - 2015**

AÑO	COTIZANTES
2005	13.922
2006	13.614
2007	14.469
2008	14.491
2009	14.845
2010	15.455
2011	15.800
2012	16.490
2013	17.702
2014	17.484
2015	16.786

Fuente BPS.

**GRÁFICA 8. PUESTOS COTIZANTES BPS ARTIGAS 2005 – 2015**



Fuente BPS.



**CUADRO 11. APOORTE A LA SEGURIDAD SOCIAL POR RAMA DE ACTIVIDAD (ARTIGAS 2015)**

RAMA DE ACTIVIDAD	APOORTE A LA SEGURIDAD SOCIAL		
	SI APORTA %	NO APORTA %	TOTAL %
Otras actividades de servicio	26,8	73,2	100,0
Artes, entretenimiento, recreación	28,9	71,1	100,0
Construcción	33,1	66,9	100,0
Actividades administrativas y servicios	34,7	65,3	100,0
Actividades de los hogares	36,0	64,0	100,0
Comercio	38,4	61,7	100,0
Industria manufacturera	42,7	57,3	100,0
Alojamiento y servicios de comida	44,9	55,1	100,0
<b>PROMEDIO DEPARTAMENTAL</b>	<b>55,8</b>	<b>44,2</b>	<b>100,0</b>
Transporte y almacenamiento	59,9	40,1	100,0
Agropec. Forestación, pesca	66,8	33,2	100,0
Minas y canteras	76,1	23,9	100,0
Suministro de agua, alc.	76,2	23,8	100,0
Actividades prof., cient. técnicas	76,3	23,7	100,0
Información y comunicación	84,4	15,6	100,0
Servicios sociales y salud	89,6	10,4	100,0
Enseñanza	96,1	3,9	100,0

Fuente Unidad Estadística MTSS, en base a ECH INE.

Si consideramos el no aporte a la seguridad social en las ramas de actividad económica de mayor peso en el empleo, encontramos que el agro se ubica por debajo del promedio departamental con 33.2% de sus trabajadores no aportando al sistema jubilatorio, mientras que el comercio por el contrario, se ubica por encima de dicho promedio: 61.7%; esto supone que de 10 trabajadores que se emplean en el comercio, 6 no aportan a la seguridad social. Con registros superiores al 60% se observan también las actividades de los hogares particulares (64%), las actividades administrativas y de servicios (65.3%), y la construcción (con el 66.9% de sus trabajadores por fuera del sistema de jubilaciones y prestaciones sociales)

Además del no registro a la seguridad social, podemos considerar la informalidad como un fenómeno más amplio. Teniendo en cuenta las últimas recomendaciones brindadas por la OIT para medir este fenómeno la ECH incorporó (a partir de 2014) preguntas tratando de captar con mayor certeza el problema. Así un asalariado sería un trabajador informal si no aporta a la seguridad social, o si aportando no lo hace por la totalidad del salario, o si en su trabajo no tiene derecho a otros beneficios del empleo, como por ejemplo el cobro de aguinaldos; o vacaciones anuales pagas; o licencia por enfermedad; o el reconocimiento de horas extras a través del pago de éstas o por medio de compensaciones con días adicionales de licencia. El hecho de no cumplir con alguna de las características mencionadas, implica que el asalariado sea un trabajador informal. Con este nuevo

criterio, para el año 2015, 28,8% de los asalariados del sector privado del país son considerados trabajadores informales<sup>3</sup>.

Para el caso de ARTIGAS este porcentaje se ubica en 47% de los trabajadores privados. Esto implica que algo menos de la mitad de los trabajadores privados presenta por lo menos una de las vulnerabilidades mencionadas a nivel laboral, además del no aporte a la seguridad social que como vimos comprende a 5.550 asalariados privados aproximadamente.

La Encuesta Continua de Hogares también indaga sobre el cobro de aguinaldo para los ocupados. En este sentido, aproximadamente el 51.6% de los ocupados responde no cobrar aguinaldo por su trabajo (17.200 ocupados de 33.250 ocupados total). Aunque dentro de este total están incluidos todos los ocupados (privados, públicos, patrones, cuenta propia con o sin local, miembro de hogar no remunerado y participantes de programa social de empleo). Si consideramos a los empleados privados únicamente, aproximadamente 28.8% de estos no cobra aguinaldo en su trabajo, mientras que los trabajadores por cuenta propia (con local y sin local), los patrones, los miembros de hogar no remunerado, y los trabajadores de programas sociales de empleo, declaran no cobrar aguinaldo por su trabajo. Como era de esperar, el 100% de los empleados públicos recibe aguinaldo por su trabajo.

**CUADRO 12. COBRO DE AGUINALDO OCUPADOS SEGÚN CATEGORÍA DE OCUPACIÓN (ARTIGAS 2015)**

CATEGORÍA DE OCUPACIÓN	COBRA (%)	NO COBRA (%)	TOTAL (%)
Asalariado/a privado	71,2	28,8	100,0
Asalariado/a público	99,6	0,4	100,0
Miembro de cooperativa producción	68,2	31,6	100,0
Patrón/a	0,0	100,0	100,0
Cuenta propia sin local	0,0	100,0	100,0
Cuenta propia con local	0,0	100,0	100,0
Miembro del hogar no remunerado	0,0	100,0	100,0
Trabajador/a de un programa social empleo	0,0	100,0	100,0
TOTAL PROMEDIO	48,4	51,6	100,0

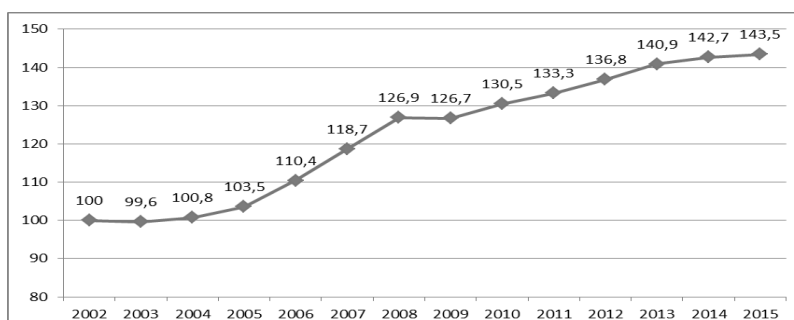
Fuente Unidad Estadística MTSS, en base a ECH INE.

<sup>3</sup> Panorama del Trabajo Decente en Uruguay 2006 - 2015, con perspectiva sectorial. Borrador, Federico Araya, Leticia Lado. Unidad Estadística. MTSS. 2016.

## EMPRESAS DEPARTAMENTO DE ARTIGAS<sup>4</sup>

Para el promedio del año 2015 se registran en el departamento de ARTIGAS 3.653 empresas. Si consideramos el año anterior 2014, el promedio anual de empresas era levemente inferior (3.626 empresas). Sin embargo, si comparamos con el año 2005, se registra un aumento de 41.3% con aproximadamente 1.068 empresas más de 2005 a 2015. Como se observa en la gráfica siguiente, la cantidad de empresas del departamento presenta una tendencia al alza importante desde el año 2003 al 2008, para luego estabilizarse registrando crecimientos interanuales menores pero constantes. Por otra parte, el aumento mencionado de 2005 a 2015 para el departamento, fue mayor al registrado para la cantidad de empresas de todo el país para los mismos años, que concretamente fue de 32.1%.

**GRÁFICA 9. EVOLUCIÓN CANTIDAD DE EMPRESAS ARTIGAS 2002 - 2015**  
(ÍNDICE 2002=100)



Fuente Unidad Estadística MTSS, en base a BPS. Para cada año se toman valores a diciembre.

**CUADRO 13 CANTIDAD DE EMPRESAS (ARTIGAS 2005 – 2015)**

AÑOS	2005	2006	2007	2008	2009	2010	2011	2012	2013	2014	2015	VARIACIÓN 2015 - 2005
PROMEDIO ANUAL CANTIDAD EMPRESAS	2585	2714	2909	3121	3222	3271	3368	3456	3543	3626	3653	1068
VARIACIÓN ANUAL CANTIDAD		129	195	212	101	49	97	88	87	83	27	
VARIACIÓN ANUAL %		5,0%	7,2%	7,3%	3,2%	1,6%	3,0%	2,6%	2,5%	2,3%	0,7%	41,3%

Fuente Unidad Estadística MTSS, en base a BPS. Promedio anual.

Si consideramos por tamaño de empresa, se destaca que para 2015 aproximadamente 43.6% de las empresas del departamento eran empresas unipersonales (1.596 empresas), mientras que 38.5% eran empresas de tamaño micro (1.409 micro empresas). Esto supone que 82.1% de las empresas de ARTIGAS tenían entre 1 y 4 ocupados en 2015 (aproximadamente 3.000 empresas). Para 2005 estos dos grupos de empresas presentaban un peso levemente superior en el total de empresas del departamento (83.6% con 2.200 empresas aproximadamente). Se observa en estos años que las empresas unipersonales aumentan su participación en el total, pasando de 31% a ser 43.6%, que en términos absolutos significa un aumento de aproximadamente 780 empresas. Mientras que las empresas micro por su parte, disminuyen su participación en el total, pasando de ser 52.6% a ser

<sup>4</sup> En base a información proporcionada por BPS – ATYR.

38.5%, esto supone un aumento mínimo de 20 empresas en los 10 años considerados. Respecto a las empresas de tamaño pequeño registran un aumento mínimo de 0.7 décimas de punto porcentual, pasando de ser 14.4% del total en 2005, a ser 15.1% en 2015 (variación positiva de 175 empresas aproximadamente). En las empresas de tamaño mediano el aumento es de aproximadamente 40 empresas, pasando de tener un peso en el total de 1.9% a ser el 2.5% para 2015. Por último, las empresas de tamaño grande aumentan su cantidad en 2 unidades, pasando de ser 3 empresas en 2005, para ser 5 en el año 2015. Por tanto, el cambio más significativo respecto a la composición de empresas por tamaño, refiere al aumento de las unipersonales, y a la disminución de las empresas micro en el total de empresas de ARTIGAS.

**CUADRO 14. CANTIDAD DE EMPRESAS POR TAMAÑO (ARTIGAS 2005 - 2015)**

TAMAÑO DE EMPRESA	2005	2006	2007	2008	2009	2010	2011	2012	2013	2014	2015	Variación 2015 - 2005
UNIPERSONAL	817	967	1.066	1.212	1.231	1.321	1.372	1.443	1.517	1.577	1.596	779
MICRO	1.389	1.385	1.443	1.456	1.440	1.386	1.400	1.421	1.416	1.394	1.409	20
PEQUEÑA	380	414	462	507	497	548	544	549	571	570	554	174
MEDIANA	50	45	51	59	58	67	79	68	82	90	93	43
GRANDE	3	3	3	1	3	4	3	7	6	6	5	2
TOTAL	2.639	2.814	3.025	3.235	3.229	3.326	3.398	3.488	3.592	3.637	3.657	1.018
UNIPERSONAL	31,0%	34,4%	35,2%	37,5%	38,1%	39,7%	40,4%	41,4%	42,2%	43,4%	43,6%	12,7
MICRO	52,6%	49,2%	47,7%	45,0%	44,6%	41,7%	41,2%	40,7%	39,4%	38,3%	38,5%	-14,1
PEQUEÑA	14,4%	14,7%	15,3%	15,7%	15,4%	16,5%	16,0%	15,7%	15,9%	15,7%	15,1%	0,7
MEDIANA	1,9%	1,6%	1,7%	1,8%	1,8%	2,0%	2,3%	1,9%	2,3%	2,5%	2,5%	0,6
GRANDE	0,1%	0,1%	0,1%	0,0%	0,1%	0,1%	0,1%	0,2%	0,2%	0,2%	0,1%	0,0
TOTAL	100,0%	100,0%	100,0%	100,0%	100,0%	100,0%	100,0%	100,0%	100,0%	100,0%	100,0%	

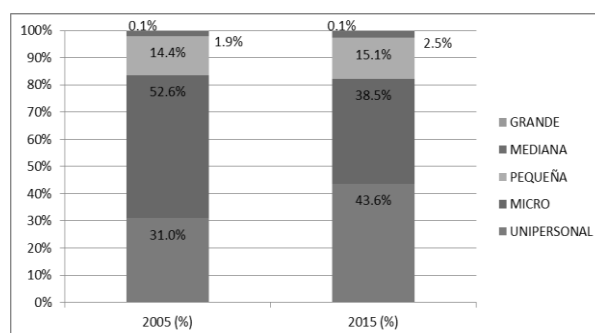
Fuente Unidad Estadística MTSS, en base a BPS. Total a diciembre de cada año.

Respecto a las ramas de actividad, las actividades económicas que concentran mayor cantidad de unidades productivas son: el agro y forestación con 1.629 empresas (44.5% de las empresas del total de empresas del departamento) y el comercio con 900 empresas (24.6% del total). Justamente estas son las dos actividades que también presentan mayor peso relativo en la generación de empleo en el departamento: el agro que emplea al 17.6% del total de ocupados del departamento (5.850 empleos), y el comercio que da empleo al 17.5% de los ocupados (5.800 empleos). En cuanto a la cantidad de empresas, figuran en un rango menor las empresas dedicadas al transporte y almacenamiento con 234 empresas (6.4% del total de empresas), la industria manufacturera concentrando al 4.6% de las empresas (170 unidades), y las actividades de servicio con 4.1% del total (aproximadamente 150 empresas dedicadas a esta actividad).

Comparando el año 2015 con 2005, se observa que los dos cambios más significativos en la cantidad de empresas por actividad, se observan también en el agro y en el comercio. El agro aumenta la cantidad de empresas en aproximadamente 100 unidades productivas en estos 10 años, mientras que por el contrario, el comercio presenta un crecimiento muy superior que ronda las 500 empresas, pasando de 400 empresas en 2005 a 900 empresas en 2015. Esto supone que el agro desciende su peso en el total de empresas del departamento de 58% en 2005 a 44.5% en 2015; mientras que el comercio aumenta

su participación, pasando de tener un peso de 15.1% en el total de empresas en 2005, a representar el 24.6% en el total de empresas para el año 2015. Para el resto de las actividades los crecimientos en la cantidad de empresas son menores y se presentan en el cuadro siguiente.

**GRÁFICA 10. DISTRIBUCIÓN DE EMPRESAS POR TAMAÑO (ARTIGAS 2005 - 2015)**



Fuente Unidad Estadística MTSS, en base a BPS.

**CUADRO 15. CANTIDAD DE EMPRESAS POR RAMA DE ACTIVIDAD (ARTIGAS 2005 - 2015)**

ACTIVIDAD	2005	2006	2007	2008	2009	2010	2011	2012	2013	2014	2015	Variación 2015 - 2005
Producción agrop., forestación y pesca	1531	1599	1682	1731	1716	1677	1705	1698	1689	1685	1629	98
Explotación de minas y canteras	22	28	31	33	29	28	35	45	49	44	57	35
Industrias Manufactureras	109	111	125	147	138	145	152	163	174	175	170	61
Suministro de electricidad, gas y vapor	1	0	0	1	1	1	0	1	1	0	0	-1
Suministro agua; alcant, saneamiento	9	12	13	13	12	12	11	11	8	5	4	-5
Construcción	13	14	21	28	28	48	41	46	50	51	58	45
Comercio al por mayor y al por menor	398	485	526	603	641	716	733	776	831	853	900	502
Transporte y almacenamiento	167	186	192	204	201	208	218	216	230	239	234	67
Alojamiento y servicios de comida	27	33	44	57	57	58	63	66	67	82	77	50
Informática y comunicación	21	27	30	36	35	32	32	32	35	36	32	11
Actividades financieras y de seguros	11	10	13	12	11	14	16	14	17	19	20	9
Actividades inmobiliarias	24	27	31	32	30	27	25	24	24	28	28	4
Actividades prof., científicas y técnicas	67	71	76	91	82	86	78	88	84	87	90	23
Actividades admi. y servicios de apoyo	14	19	23	23	30	36	44	47	54	62	59	45
Administración pública y defensa	0	0	0	0	1	0	0	0	0	0	0	0
Enseñanza	18	17	24	27	25	24	26	38	40	41	42	24
Servicios sociales y de salud	31	37	39	36	36	45	47	48	54	44	46	15
Artes, entretenimiento y recreación	14	14	17	17	15	18	16	15	20	18	21	7
Otras actividades de servicio	128	90	101	112	115	128	137	140	147	150	150	22
Servicio domestico	2	2	3	2	1	1	1	2	3	4	5	3
Otras	32	32	34	30	25	22	18	18	15	14	35	3
<b>TOTAL</b>	<b>2639</b>	<b>2814</b>	<b>3025</b>	<b>3235</b>	<b>3229</b>	<b>3326</b>	<b>3398</b>	<b>3488</b>	<b>3592</b>	<b>3637</b>	<b>3657</b>	<b>1018</b>

Fuente Unidad Estadística MTSS, en base a BPS. Datos a diciembre de cada año.

## PROYECTOS PRESENTADOS A LA COMAP EN EL DEPARTAMENTO DE ARTIGAS 2015<sup>5</sup>

En el año 2015 se presentan en el departamento de ARTIGAS, 11 proyectos para ser ejecutados bajo este régimen de inversión, por una inversión superior a los 36 millones de dólares, que se estima que prácticamente no generaran empleo. De estos 11 proyectos, 8 se realizaran en ARTIGAS exclusivamente, y 3 conjuntamente con otros departamentos del país; lo que supone que parte de la inversión (aproximadamente 2 millones de los 36 millones) será ejecutada en ARTIGAS y en otros departamentos, mientras que 34 millones son de inversión exclusiva en ARTIGAS. Si consideramos a nivel nacional para 2015 se presentan 370 proyectos a realizar por este régimen de inversión, por una cifra de 1.828.420.352 dólares, que se estima generaran aproximadamente 2.721 empleos en los próximos 5 años.

La inversión observada en 2015 es considerablemente menor a la registrada en 2009 (más de 89 millones de dólares en 2009), aunque es válido plantear que la inversión de 2015 es superior a la de los dos años anteriores. Respecto al empleo, se constata que cada año se proyecta generar menos empleo a partir de estas inversiones. Respecto a las ramas de actividad, de los 36 millones de dólares, 33 millones se invierten en la generación de energía eléctrica a través de una planta solar fotovoltaica. Estos proyectos se caracterizan por la incorporación de tecnología de punta, pero no por la generación de empleo. Si descontamos la inversión en generación de energía eléctrica en 2015, se observa una disminución importante de un año al siguiente en la inversión en el departamento a partir de este régimen de inversión (de 17 millones de dólares en 2014, pasa a 3 millones en 2015). La segunda rama de actividad en cuanto a monto de inversión, son las actividades financieras y de seguros, con un valor que no alcanza los 2 millones de dólares. El resto de las actividades invierten montos menores.

### CUADRO 16. CANTIDAD DE PROYECTOS, INVERSIÓN Y EMPLEO A GENERARSE (ARTIGAS 2009 - 2015)

AÑO	CANTIDAD PROYECTOS	INVERSIÓN EN U\$S	EMPLEO A GENERAR
2009	4	89,612,722	55
2010	7	6.314.813	101
2011	13	25.638.699	42
2012	15	59.702.495	282
2013	7	3.455.742	88
2014	8	17.623.009	47
2015	11	36.610.440	1

Fuente Unidad Estadística MTSS, 2009 - 2015.

Proyectos presentados al MTSS antes de ser presentados a COMAP.

<sup>5</sup> La ComAp es la Comisión de Aplicación de la Ley de Inversiones, de Promoción y Protección de Inversiones (Ley No 16.906 del 7/1/1998, reglamentada por el Decreto No 455/007 del 26/11/2007), que evalúa, dispone y regula los beneficios tributarios a otorgar a proyectos de inversiones específicas presentados por empresas. La ComAp, para evaluar y considerar elegibles a los proyectos presentados, se basa en una serie de criterios, uno de ellos es la generación de empleo. Como parte del trámite de presentación de proyectos de inversión ante el Estado, estos son presentados primeramente en el Ministerio de Trabajo y Seguridad Social, para luego ser presentados ante dicha Comisión (dirigida por el Ministerio de Economía y Finanzas). Por este motivo, el Ministerio de Trabajo y Seguridad Social, además de integrar formalmente la Comisión, obtiene y procesa la información referida a la creación de empleo. Es importante destacar que esta inversión es solo una parte de la inversión total realizada en el departamento, ya que algunas inversiones no solicitan al Estado los beneficios que otorga este sistema.

**CUADRO 17. PROYECTOS, INVERSIÓN, EMPLEO, POR RAMA DE ACTIVIDAD (ARTIGAS 2015)**

RAMA DE ACTIVIDAD	CANTIDAD PROYECTOS	INVERSIÓN U\$S POR RAMA	EMPLEO POR RAMA
Suministro de electricidad, gas, vapor y aire acondicionado	1	33.000.000	0
Actividades financieras y de seguros	2	1.832.456	0
Producción agropecuaria, forestación y pesca	4	957.318	0
Explotación de minas y canteras	1	511.266	1
Comercio	1	192.900	0
Actividades profesionales, científicas y técnicas	2	116.500	0
<b>TOTAL</b>	<b>11</b>	<b>36.610.440</b>	<b>1</b>

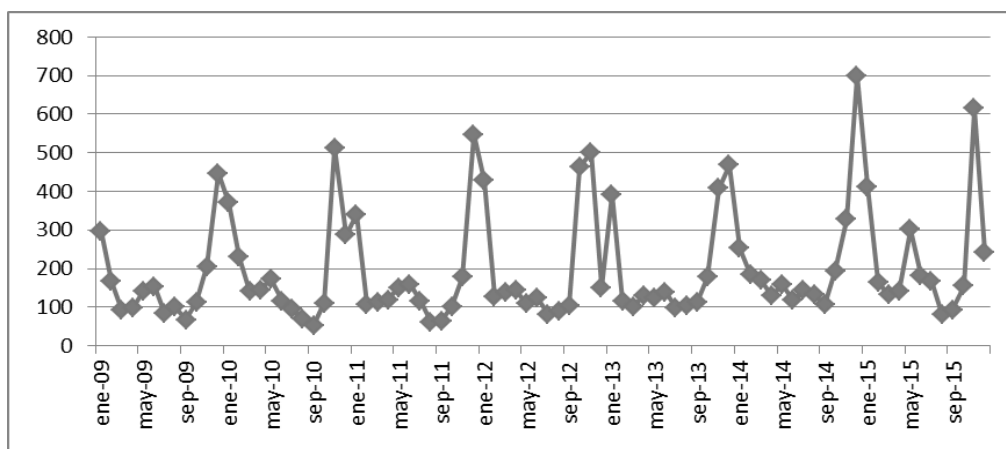
Fuente Unidad Estadística MTSS, 2009 - 2015.  
Proyectos presentados al MTSS antes de ser presentados a COMAP.

Si por ultimo consideramos los proyectos de inversión presentados por este régimen a nivel nacional para 2015, encontramos que se presentan 370 proyectos a realizar por una cifra de 1.828.420.352 dólares, que se estima generaran aproximadamente 2.721 empleos en los próximos 5 años.

### TRABAJADORES EN SEGURO DE DESEMPLEO

El departamento promedió un total de 192 altas mensuales al seguro de desempleo durante el año 2010 y 172 en 2011. A dicho año le siguió un aumento del 19,5% en 2012, y una leve caída de 3,6% en 2013 –por lo cual el promedio aumentó hasta las 198 altas mensuales-. 2014 y 2015 son años de crecimiento continuado en el promedio mensual, llegando a un promedio de 224 altas mensuales en 2015, lo que implicó un incremento del 13,4% entre 2013 y 2015.

**GRÁFICA 11. EVOLUCIÓN GENERAL DEL TOTAL DE ALTAS AL SEGURO DE DESEMPLEO (ARTIGAS 2009- 2015)**



Fuente Unidad Estadística, en base a datos BPS

Analizando el nivel de altas al seguro en función de las causales utilizadas, tenemos que el departamento se caracteriza por hacer un uso relativamente intensivo del despido como causal de alta, no obstante lo cual, a partir del 2013 se observan disminuciones continuas en su participación relativa. Para el año 2015 el 73% de las altas correspondieron a despidos, lo cual implicó una disminución en 4 puntos porcentuales en el peso de dicha causal, ya que su participación había sido de 77% en 2014. En cuanto al nivel de despidos, en 2015 la cantidad de altas por despido disminuyó un 2,1% en relación al nivel de despidos del 2014 (de 168 a 164). Por su parte, la reducción presentó un aumento en su participación relativa, la cual pasa de ser cercana al 0% a 1%, en un contexto en el que la suspensión pasa de representar el 23% del promedio mensual de altas en 2014 a representar el 26%, presentando entonces un incremento de tres puntos porcentuales.

**CUADRO 18. NIVEL PROMEDIO MENSUAL Y PARTICIPACIONES RELATIVAS SEGÚN CAUSAL DEL ALTA  
(ARTIGAS 2009- 2015)**

Dato	Nivel promedio				Participaciones		
	Despido	Reducción	Suspensión	Total general	Despido	Reducción	Suspensión
Promedio 2009	141	1	21	164	86%	1%	13%
Promedio 2010	172	1	19	192	90%	1%	10%
Promedio 2011	155	0	16	172	90%	0%	9%
Promedio 2012	179	2	25	205	87%	1%	12%
Promedio 2013	172	1	25	198	87%	1%	13%
Promedio 2014	168	1	49	218	77%	0%	23%
Promedio 2015	164	2	58	224	73%	1%	26%
Variación interanual 2015/2014	-2,1%	108,3%	17,1%	2,7%	-4pp	1pp	3pp

Fuente Unidad Estadística, en base a BPS.

En la tabla siguiente se destaca información tanto referida a las ramas que más han aumentado el uso del seguro, como las ramas de mayor peso en las altas del departamento. De este modo, tenemos que las ramas que han sufrido durante el 2015 un mayor incremento en su nivel de altas en relación a su propio nivel registrado en 2014, son las ramas de: enseñanza (173%), administración pública y defensa (50%), los servicios a empresas (43%), comercio (17%) y transporte y almacenamiento (17%). Es importante destacar que las ramas de mayor participación en el total de altas del departamento: sector primario (43,66% en 2015), industria manufacturera (21,63% en 2015) y la construcción (13,76% en 2015), dos de las cuales vieron aumentar su nivel promedio de altas en relación a 2014 por encima del total departamental.



**CUADRO 19. NIVEL PROMEDIO MENSUAL, PARTICIPACIONES RELATIVAS Y VARIACIÓN INTERANUAL DE LAS ALTAS AL SEGURO DE DESEMPLEO, SEGÚN LA RAMA DE ACTIVIDAD ECONÓMICA (ARTIGAS 2009- 2015)**

RAMAS DE ACTIVIDAD	NIVEL PROMEDIO							VAR INTER 2015/2014	PARTICIPACIONES RELATIVAS						
	2009	2010	2011	2012	2013	2014	2015		2009	2010	2011	2012	2013	2014	2015
Serv. a empresas	0,6	2,2	0,7	4,1	1,3	2,5	3,6	43%	0,4%	1,1%	0,4%	0,4%	0,7%	1,1%	1,6%
Trab. Domést.	1,1	1,1	0,8	5,3	3,4	2,0	1,8	-13%	0,7%	0,6%	0,5%	0,5%	1,0%	0,8%	1,0%
Órganos extraterrit.	0,0	0,0	0,0	0,1	0,0	0,0	0,0	-	0,0%	0,0%	0,0%	0,0%	0,0%	0,0%	0,0%
Banca, finanzas	0,1	0,1	0,0	0,3	0,2	0,2	0,1	-50%	0,1%	0,0%	0,0%	0,0%	0,1%	0,1%	0,0%
Act. Inmobiliarias	1,5	0,8	0,6	3,1	2,7	2,1	1,9	-8%	0,9%	0,4%	0,3%	0,3%	1,3%	1,0%	0,9%
Act. profesionales	5,2	3,2	4,3	5,7	2,8	1,5	1,3	-11%	3,2%	1,6%	2,5%	0,6%	1,4%	0,7%	0,6%
Adaptación a Uruguay	0,0	0,0	0,2	0,3	0,5	0,7	0,2	-75%	0,0%	0,0%	0,1%	0,0%	0,3%	0,3%	0,1%
Adm. Pública y Def.	1,3	1,0	1,5	2,7	0,9	0,8	1,3	50%	0,8%	0,5%	0,9%	0,3%	0,5%	0,4%	0,6%
Restaur. y hoteles	0,3	1,0	0,5	2,9	1,8	2,3	2,0	-14%	0,2%	0,5%	0,3%	0,3%	0,9%	1,1%	0,9%
Cultura, recreación	0,1	0,8	0,8	2,0	0,3	1,1	0,3	-69%	0,1%	0,4%	0,5%	0,2%	0,2%	0,5%	0,1%
Comercio	7,8	11,1	8,9	42,8	12,1	14,5	17,0	17%	4,7%	5,8%	5,2%	4,4%	6,1%	6,7%	7,6%
Construcción	23,6	25,4	33,4	40,3	34,8	27,1	30,8	14%	14,4%	13,2%	19,5%	4,1%	17,6%	12,4%	13,8%
Enseñanza	0,4	0,9	0,6	3,3	1,0	0,8	2,1	178%	0,3%	0,5%	0,3%	0,3%	0,5%	0,3%	0,9%
Minas	3,5	1,8	2,1	2,6	1,6	6,1	3,8	-37%	2,1%	1,0%	1,2%	0,3%	0,8%	2,8%	1,7%
Industria Manufact.	53,1	56,0	41,4	746,3	43,7	46,5	48,6	4%	32,4%	29,2%	24,1%	76,8%	22,1%	21,3%	21,7%
Informática y comunic.	1,0	0,8	0,2	1,4	0,2	0,6	0,4	-29%	0,6%	0,4%	0,1%	0,1%	0,1%	0,3%	0,2%
Otros servicios	2,0	1,9	4,5	3,3	4,8	4,5	1,4	-69%	1,2%	1,0%	2,6%	0,3%	2,4%	2,1%	0,6%
Primario	57,9	79,6	67,2	93,9	81,7	96,2	97,8	2%	35,4%	41,4%	39,1%	9,7%	41,3%	44,1%	43,7%
Ss sociales y relacionados con la Salud humana	0,5	0,3	0,5	2,9	0,5	0,8	0,7	-11%	0,3%	0,2%	0,3%	0,3%	0,3%	0,3%	0,3%
Agua; saneamiento	0,3	0,3	0,2	0,9	0,5	1,0	0,3	-75%	0,2%	0,2%	0,1%	0,1%	0,3%	0,5%	0,1%
Elect., Gas	0,0	0,0	0,0	0,0	0,0	0,0	0,1	-	0,0%	0,0%	0,0%	0,0%	0,0%	0,0%	0,0%
Transp. y almacenam.	3,6	3,8	3,3	8,1	4,2	7,0	8,2	17%	2,2%	2,0%	1,9%	0,8%	2,1%	3,2%	3,6%
<b>TOTAL</b>	<b>163,8</b>	<b>192,0</b>	<b>171,6</b>	<b>972,3</b>	<b>197,7</b>	<b>217,8</b>	<b>224,1</b>	<b>3%</b>	<b>100%</b>	<b>100%</b>	<b>100%</b>	<b>100%</b>	<b>100%</b>	<b>100%</b>	<b>100%</b>

Fuente Unidad Estadística, en base a BPS