

2013

RÍO NEGRO

SERIE INFORMES DEPARTAMENTALES

Principales indicadores del mercado de trabajo, incluyendo proyectos de inversión.

Ministerio de Trabajo y Seguridad Social
Dirección Nacional de Empleo
Unidad de Evaluación y Monitoreo de
Relaciones Laborales y Empleo
Observatorio de Mercado de Trabajo (OMT)





Eduardo Brenta

Ministro

Eduardo Pereyra

Director Nacional de Empleo

Ec. María José González

Directora

*Unidad de Evaluación y Monitoreo de Relaciones Laborales y Empleo
Observatorio de Mercado de Trabajo (OMT)*

Elaboración del informe: Alejandro Castiglia (acastiglia@mtss.gub.uy)
Mariana Ferrer (mferrer@mtss.gub.uy)

Por otras publicaciones del Observatorio de Mercado de Trabajo:
www.mtss.gub.uy, Observatorio de Mercado, Publicaciones.

Noviembre 2013

ÍNDICE

INTRODUCCIÓN	5
ACTIVIDAD, EMPLEO Y DESEMPLEO EN EL DEPARTAMENTO DE RÍO NEGRO	6
GRAFICA 1: TASA DE ACTIVIDAD TOTAL Y POR SEXO (RÍO NEGRO 2001 – 2012)	6
CUADRO 1. ACTIVIDAD, EMPLEO Y DESEMPLEO (RÍO NEGRO 2001- 2012)	7
GRAFICA 2: TASA DE EMPLEO TOTAL Y POR SEXO (RÍO NEGRO 2001– 2012)	8
GRAFICA 3: TASA DE DESEMPLEO TOTAL Y POR SEXO (RÍO NEGRO 2001 – 2012)	8
POBLACIÓN DEL DEPARTAMENTO DE RÍO NEGRO	9
CUADRO 2: POBLACIÓN TOTAL POR CENSOS (RÍO NEGRO 1963 – 2011)	9
POBLACIÓN TOTAL Y CONDICIÓN DE ACTIVIDAD ECONÓMICA	10
CUADRO 3. POBLACIÓN TOTAL POR CONDICIÓN DE ACTIVIDAD ECONÓMICA (RÍO NEGRO 2008 - 2012)	10
CUADRO 4. POBLACIÓN TOTAL POR SEXO Y CONDICIÓN DE ACTIVIDAD ECONÓMICA (RÍO NEGRO 2012)	11
GRAFICA 4. POBLACIÓN TOTAL POR CONDICIÓN DE ACTIVIDAD ECONÓMICA (RÍO NEGRO 2012)	11
PERSONAS OCUPADAS RÍO NEGRO	12
OCUPADOS POR SEXO Y TRAMOS DE EDAD	12
CUADRO 5. OCUPADOS POR SEXO Y TRAMOS DE EDAD (RÍO NEGRO 2012)	12
OCUPADOS POR SEXO Y NIVEL EDUCATIVO	12
CUADRO 6. OCUPADOS POR SEXO Y NIVEL EDUCATIVO (RÍO NEGRO 2012)	13
OCUPADOS POR RAMA DE ACTIVIDAD	14
CUADRO 7. OCUPADOS POR RAMA DE ACTIVIDAD (RÍO NEGRO 2008 – 2012)	15
GRAFICA 5. OCUPADOS POR RAMA DE ACTIVIDAD (RÍO NEGRO 2008 – 2012)	15
CUADRO 8. OCUPADOS POR SEXO Y RAMA DE ACTIVIDAD (RÍO NEGRO 2012)	16
OCUPADOS POR SEXO Y OCUPACIÓN	18
CUADRO 9. OCUPADOS POR SEXO Y OCUPACIÓN (RÍO NEGRO 2012)	19
CUADRO 10. OCUPADOS POR SEXO Y OCUPACIÓN (RÍO NEGRO 2012)	20
OCUPADOS POR CATEGORÍA DE OCUPACIÓN	21
CUADRO 11. OCUPADOS POR SEXO Y CATEGORÍA DE OCUPACIÓN (RÍO NEGRO 2012)	21
PERSONAS DESOCUPADAS RÍO NEGRO	22
DESOCUPADOS POR SEXO Y TRAMOS DE EDAD	22
CUADRO 12. DESOCUPADOS POR SEXO Y TIPO DE DESOCUPADOS (RÍO NEGRO 2012)	22
CUADRO 13. DESOCUPADOS POR SEXO Y TRAMOS DE EDAD (RÍO NEGRO 2012)	23
GRAFICA 6. DESOCUPADOS POR SEXO Y TRAMOS DE EDAD (RÍO NEGRO 2012)	23
DESOCUPADOS POR SEXO Y NIVEL EDUCATIVO	23
CUADRO 14. DESOCUPADOS POR SEXO Y NIVEL EDUCATIVO (RÍO NEGRO 2012)	24
DESOCUPADOS POR RAMA DE ACTIVIDAD	24
CUADRO 15. DESOCUPADOS POR RAMA DE ACTIVIDAD (RÍO NEGRO 2008 – 2012)	25
DESOCUPADOS POR OCUPACIÓN	25
CUADRO 16. DESOCUPADOS POR SEXO Y OCUPACIÓN (RÍO NEGRO 2012)	26
CUADRO 17. DESOCUPADOS POR SEXO Y OCUPACIÓN (RÍO NEGRO 2012)	27
DESOCUPADOS POR CATEGORÍA DE OCUPACIÓN	27
CUADRO 18. DESOCUPADOS POR SEXO Y CATEGORÍA DE OCUPACIÓN (RÍO NEGRO 2012)	28
MOTIVOS POR LOS QUE DEJO EL TRABAJO	28
CUADRO 19. RAZONES POR LAS QUE DEJO EL TRABAJO POR SEXO (RÍO NEGRO 2012)	28
APORTE A LA SEGURIDAD SOCIAL DESEMPLEADOS	29
CUADRO 20. APORTE A LA SEGURIDAD SOCIAL DESOCUPADOS (RÍO NEGRO 2012)	29

ACCIONES REALIZADAS PARA BUSCAR TRABAJO Y TIEMPO DE DESOCUPACIÓN	29
CUADRO 21. ACCIONES PARA BUSCAR TRABAJO O ESTABLECER SU PROPIO NEGOCIO (RÍO NEGRO 2012)	30
CUADRO 22. TIEMPO DE DESOCUPACIÓN (RÍO NEGRO 2012)	30
CALIDAD DEL EMPLEO RÍO NEGRO	30
CUADRO 23. SUBEMPLEO (TOTAL PAÍS – RÍO NEGRO 2009 - 2012)	31
CUADRO 24. SUBEMPLEO POR RAMA DE ACTIVIDAD (RÍO NEGRO 2012)	31
CUADRO 25. NO REGISTRO A LA SEGURIDAD SOCIAL (TOTAL PAÍS – RÍO NEGRO 2006 - 2012)	32
CUADRO 26. APORTE A LA SEGURIDAD SOCIAL POR RAMAS DE ACTIVIDAD (RÍO NEGRO 2012)	33
SALARIOS	33
CUADRO 27. PROMEDIO DE INGRESOS TOTALES POR HORA, SEXO Y RAMA DE ACTIVIDAD (TOTAL PAÍS – RÍO NEGRO 2012)	35
CUADRO 28. PROMEDIO DE INGRESOS TOTALES POR MES, SEXO Y RAMA DE ACTIVIDAD (TOTAL PAÍS – RÍO NEGRO 2012)	35
EMPRESAS COTIZANTES AL BANCO DE PREVISIÓN SOCIAL EN RÍO NEGRO	36
CUADRO 29. EMPRESAS COTIZANTES PRIVADAS POR AÑO Y TAMAÑO DE EMPRESAS (RÍO NEGRO 2003 – 2012)	36
CUADRO 30. EMPRESAS COTIZANTES POR AÑO Y TAMAÑO (RÍO NEGRO 2003 Y 2012) (CANTIDAD - %)	37
CUADRO 31. EMPRESAS COTIZANTES PRIVADAS POR AÑO Y POR TIPO DE ACTIVIDAD (RÍO NEGRO 2003 – 2012)	38
OFERTA EDUCATIVA CONSEJO DE EDUCACIÓN TÉCNICO PROFESIONAL (UTU) RÍO NEGRO (2012)	39
CUADRO 32. PROGRAMAS EDUCATIVOS POR ESCUELA, NIVEL, TIPO DE CURSO Y ORIENTACIÓN, CETP (RÍO NEGRO 2012)	40
PROYECTOS PRESENTADOS A LA COMAP EN EL DEPARTAMENTO DE RÍO NEGRO EN EL AÑO 2012	42
CUADRO 33. CANTIDAD DE PROYECTOS, INVERSIÓN Y EMPLEO A GENERAR POR DEPARTAMENTO (2012)	43
PROYECTOS PRESENTADOS PARA EL DEPARTAMENTO DE RÍO NEGRO	43
CUADRO 34. CANTIDAD DE PROYECTOS, INVERSIÓN Y EMPLEO A GENERARSE (RÍO NEGRO 2010 - 2012)	44
CUADRO 35. PROYECTOS, EMPLEO, INVERSIÓN, E INVERSIÓN POR EMPLEO (RÍO NEGRO 2012)	44
CUADRO 36: EMPLEO A GENERAR POR RAMA DE ACTIVIDAD Y POR AÑO (RÍO NEGRO 2012)	45
CUADRO 37. EMPLEO A GENERAR POR OCUPACIÓN Y POR AÑO (RÍO NEGRO 2012)	45
GLOSARIO	46

MINISTERIO DE TRABAJO Y SEGURIDAD SOCIAL
DIRECCIÓN NACIONAL DE EMPLEO
UNIDAD DE EVALUACIÓN Y MONITOREO DE RELACIONES LABORALES Y EMPLEO
OBSERVATORIO DE MERCADO DE TRABAJO (OMT)

INFORME RÍO NEGRO - SERIE INFORMES DEPARTAMENTALES
PRINCIPALES INDICADORES DEL MERCADO DE TRABAJO, INCLUYENDO PROYECTOS DE INVERSIÓN

Lic. Alejandro Castiglia

Lic. Mariana Ferrer

INTRODUCCIÓN

Este documento fue elaborado por el Observatorio de Mercado de Trabajo (OMT) en base al procesamiento de la Encuesta Continua de Hogares del año 2012, realizada por el Instituto Nacional de Estadística (INE)¹. Tienen por objetivo presentar algunos de los principales indicadores del mercado de trabajo del departamento de RÍO NEGRO como insumo para la labor desarrollada por los Centros Públicos de Empleo (CePEs) en el territorio². Los CePEs son oficinas territoriales que facilitan el encuentro entre la oferta y la demanda de empleo, promueven la inserción laboral en trabajos dependientes (desempleados o empleados), así como el fomento del trabajo independiente y la capacitación a trabajadores/as dependientes e independientes. Surgen de convenios entre el MTSS y los Gobiernos Departamentales. Actualmente hay 27 CePEs en todo el país, principalmente en las capitales departamentales. Cabe aclarar que la información presentada en este informe es de alcance departamental.

El informe incluye información sobre los proyectos presentados a la Comisión de Aplicación de la Ley de Inversiones, Ley N° 16.906 de Promoción y Protección de Inversiones (COMAP), para RÍO NEGRO en el año 2012.

Incluye la oferta educativa del Consejo de Educación Técnico Profesional (UTU) desarrollada en el departamento durante el año 2012, en el entendido de que se trata de un insumo importante para la mejora de la empleabilidad de las personas ocupadas y desocupadas del departamento. También se incluye información sobre las empresas cotizantes al Banco de Previsión Social en el departamento de RÍO NEGRO de 2003 a 2012, brindando información sobre uno de los usuarios destinatarios de los servicios del CePEs: las empresas del departamento.

Se anexa al final del documento un GLOSARIO con las principales definiciones utilizadas en el informe. Este documento no busca incluir la perspectiva de género como tal, sin embargo se incluye la desagregación por sexo en todos los cuadros en que es posible, detallando la situación de hombres y mujeres. Respecto al uso del lenguaje, se utiliza un lenguaje que no discrimine ni marque diferencias entre hombres y mujeres en la medida de lo posible; sin embargo, con el fin de evitar la sobrecarga gráfica que supone utilizar en español o/a para marcar la diferencia de ambos sexos, hemos optado por emplear el masculino genérico clásico, en el entendido que todas las menciones en tal género representan siempre a hombres y mujeres.

¹ La Encuesta Continua de Hogares (ECH), es una encuesta realizada por el Instituto Nacional de Estadística (INE) de frecuencia y relevamiento continuo, realizada en todo el país (entorno rural y urbano), y se aplica a la población residente en hogares particulares de todo el país.

² Por información sobre el mercado de trabajo del departamento de RÍO NEGRO de años anteriores, ver informes departamentales elaborados por el OMT: "RÍO NEGRO, Principales indicadores del mercado de trabajo, incluyendo proyectos de inversión", OMT, DINA, MTSS (año 2010 y 2011, www.mtss.gub.uy).

ACTIVIDAD, EMPLEO Y DESEMPLEO EN EL DEPARTAMENTO DE RÍO NEGRO

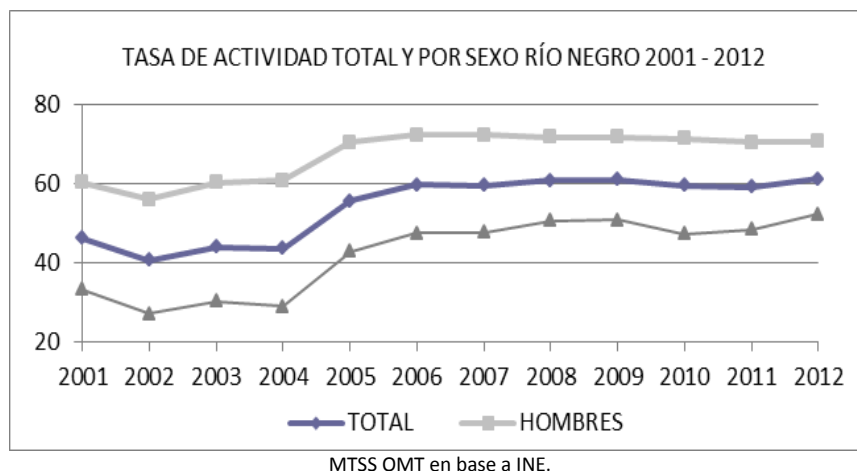
En el departamento de RÍO NEGRO, la **tasa de actividad** para el año 2012 se ubicó en 61.2%, registrado un aumento de 2 puntos porcentuales respecto al año 2011, cuando la tasa de actividad era de 59.2% para el departamento. Considerando un periodo de años más extenso, desde el año 2001 al año 2012, la tasa de actividad ha mostrado un desempeño positivo aumentando 32,5%, pasando de 46.2% (año 2001) a 61.2% (año 2012). Este incremento refleja el aumento en la cantidad de población en edad de trabajar (mayor de 14 años) que sale al mercado laboral en busca de empleo en estos años. Durante estos años el valor más alto de la tasa de actividad se ubicó en el año 2009 y 2012 en torno al 61%, mientras que el valor más bajo fue de 40.7% en el año 2002 (CUADRO 1).

Desagregando la **actividad por sexo**, para los hombres del departamento la tasa de actividad se ubicó en 70.8% para el año 2012, registrando un aumento de 0.3 puntos porcentuales respecto año anterior, donde la tasa de actividad masculina era de 70.5%. Si se observa la evolución de la actividad masculina en el departamento, desde el año 2001 al año 2012, se registra un aumento de 17.21%, ya que la tasa masculina aumenta de 60.4% (2001) a 70.8% (2012). En las mujeres, la tasa de actividad femenina presenta un valor menor a la tasa masculina, así como también menor al valor nacional, ubicándose en 52,4% para el año 2012. Registrando un aumento mayor que en los hombres, de 4 puntos porcentuales respecto al año anterior 2011 cuando la tasa era de 48.4% y aumenta a 52.4%. En cambio, si consideramos en el largo plazo, desde el año 2001 al año 2012, la actividad femenina ha aumentado, al igual que sucede en los hombres, pero el aumento fue mayor: 57,80%, pasando de 33.2% a 52.4% en 2012. Este aumento en el largo plazo refleja la mayor cantidad de mujeres que sale al mercado de trabajo en busca de empleo en el departamento; y contribuyó en mayor medida que la actividad de los varones, al crecimiento de la tasa de actividad general del departamento de RÍO NEGRO en estos últimos 11 años (CUADRO 1).

Por otra parte, se mantiene aún la brecha de actividad por sexo en el departamento, aunque en estos años ha disminuido. La brecha son los puntos porcentuales que le faltan a la tasa de un grupo para alcanzar a la de otro grupo. En 2001, esta diferencia entre la tasa masculina y la femenina era de 27.2 p.p., mientras que para 2012 fue de 18.4 p.p. Esto supone una mejora de la situación de las mujeres respecto a los hombres, para la entrada y permanencia en el mercado de trabajo.

Si comparamos la tasa de actividad de RÍO NEGRO con la tasa de actividad nacional, se observa que los valores departamentales son menores que los nacionales: actividad país (2012): 63.8% (RÍO NEGRO 61.2%); tasa de actividad masculina nacional: 73.24% (RÍO NEGRO 70.8%) y actividad femenina nacional: 55.42% (RÍO NEGRO 52.4%) (CUADRO 1).

GRAFICA 1: TASA DE ACTIVIDAD TOTAL Y POR SEXO (RÍO NEGRO 2001 – 2012)



CUADRO 1. ACTIVIDAD, EMPLEO Y DESEMPLEO (RÍO NEGRO 2001–2012)

	TASA DE ACTIVIDAD (%)			TASA DE EMPLEO (%)			TASA DE DESEMPLEO (%)		
	TOTAL	HOMBRES	MUJERES	TOTAL	HOMBRES	MUJERES	TOTAL	HOMBRES	MUJERES
2001	46.2	60.4	33.2	41.9	54.6	30.2	9.4	9.6	9.03
2002	40.7	56.1	27.1	38.4	52.5	25.8	5.7	6.4	4.8
2003	44.0	60.3	30.3	41.0	55.6	28.9	6.6	7.8	4.6
2004	43.7	60.8	28.9	42.1	58.2	28.2	3.5	4.2	2.3
2005	55.7	70.5	42.9	51.3	67.8	37.0	7.9	3.8	13.7
2006	59,7	72,4	47,5	52.5	66,4	39,0	12.1	8.3	17.8
2007	59,6	72,4	47,6	52.9	66,1	40,4	11.3	8.7	15.1
2008	60,9	71,8	50,6	53,5	64,8	42,9	12.1	9.8	15.3
2009	61,0	71,8	50,8	55,4	66,0	45,3	9.2	8.1	10.8
2010	59,5	71,5	47,4	53,7	66,0	41,2	9.8	7.6	13.1
2011	59.2	70.5	48.4	55.2	66.6	44.4	6.7	5.6	8.2
2012	61.2	70.8	52.4	56.6	66.3	47.7	7.5	6.3	9.0
TOTAL PAIS	63.80	73.24	55.42	59.90	69.85	51.05	6.10	4.64	7.87

Fuente INE. Total urbano y rural 2006 en adelante. Datos urbanos 2001 – 2005.

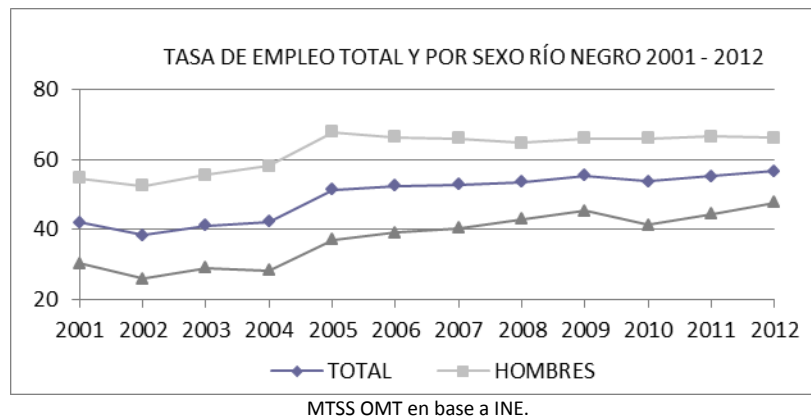
Respecto a las personas ocupadas, la **tasa de empleo** considerando para el año 2012 se ubicó en 56.6%, registrando un aumento de 1.4 puntos porcentuales respecto al año anterior, que fue de 55.2%. En el largo plazo, considerando desde el año 2001 al año 2012, la tasa de empleo ha mostrado sin embargo un crecimiento positivo, aumentando 35.08% y ascendiendo de 41.9% (año 2001) a 56.6% (año 2012). Este aumento refleja el aumento en la cantidad de población en edad de trabajar (mayor de 14 años) que se encuentran efectivamente ocupada. En este sentido, en estos 11 años el valor más alto de la tasa de empleo se ubicó justamente en el año 2012, mientras que el valor más bajo se registró en el año 2002 con 38.4% (CUADRO 1).

Analizando la **tasa de empleo por sexo**, para los hombres del departamento la tasa de empleo se ubicó en el entorno de 66.3% para el año 2012, registrando un descenso de 0.3 puntos porcentuales respecto año anterior, cuando la tasa de empleo masculina era de 66.6%. Observando la evolución del empleo masculino, desde 2001 a 2012, se aprecia un aumento de 21,41% ya que la tasa de empleo masculina aumenta de 54.6% en el año 2001, a 66.3% para 2012. Para las mujeres, la tasa de empleo femenina se ubicó en 47.7% para el año 2012, registrando también un aumento de 3.3 puntos porcentuales respecto al año anterior cuando la tasa era de 44.4%. Si consideramos en el largo plazo, desde el año 2001 al año 2012, la tasa de empleo femenina ha aumentado 17.5 pp, pasando de 30.2% a 47.7%, reflejando el aumento en la cantidad de mujeres que efectivamente se encuentran ocupadas. En estos últimos 11 años se registra un aumento porcentualmente mayor de la tasa de empleo femenina que de la tasa de empleo masculina: 57,91% y 21,41% respectivamente (CUADRO 1).

Por otra parte, se mantiene aún la brecha de empleo por sexo en el departamento, disminuyendo en estos 11 años. En 2001, esta diferencia entre la tasa masculina y la tasa femenina era de 24.4 p.p., mientras que para 2012 registra un valor menor, siendo de 18.6 p.p. Esta disminución de la brecha supone que la situación de las mujeres del departamento ha mejorado relativamente respecto al acceso al empleo si la comparamos con la situación de los hombres (CUADRO 1).

Si comparamos la tasa de empleo de RÍO NEGRO con la tasa de empleo nacional, los valores departamentales son menores que los nacionales: tasa de empleo nacional (2012) fue de 59.9% (RÍO NEGRO 56.6%); tasa de empleo masculina nacional: 69.85% (RÍO NEGRO 66.3%) y tasa de empleo femenina nacional: 51.05% (RÍO NEGRO 47.7%) (CUADRO 1).

GRAFICA 2: TASA DE EMPLEO TOTAL Y POR SEXO (RÍO NEGRO 2001 – 2012)

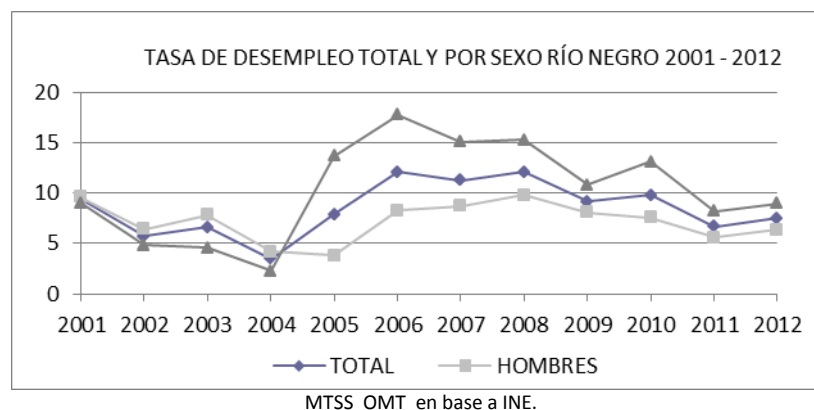


Respecto a la situación del desempleo en el departamento, la **tasa de desempleo** para el año 2012 se ubicó en 7.5%, siendo un valor mayor que el registrado a nivel nacional para el mismo año. Respecto al año anterior 2011, el desempleo departamental registra un aumento de 0.8 punto porcentual, ya que la tasa de desempleo era de 6.7% para el departamento. Considerando en el largo plazo, desde el año 2001 al año 2012, el desempleo ha mostrado un descenso, ya que en 2001 era de 9.4% mientras que para el año 2012, se ubica en 7.5%, aunque la tasa de desempleo registra un pico entorno al 12% en los años del 2006 a 2008. (CUADRO 1).

Observando la **tasa de desempleo por sexo** para RÍO NEGRO, en los hombres el desempleo fue de 6.3% para el año 2012, registrando un aumento de 0.7 puntos porcentuales respecto año anterior, cuando la tasa de desempleo masculina era de 5.6%. Observando la evolución del desempleo masculino pero desde el año 2001 a 2012, se observa un descenso de 3.3 puntos porcentuales (de 9.6% a 6.3%). Considerando el desempleo en las mujeres, la tasa de desempleo femenina se ubicó en un valor mayor al masculino y también superior al valor nacional: 9.0% para el año 2012, valor superior al 8.2% registrado para el año anterior. En este sentido, desde el año 2001 al año 2012, la tasa de desempleo femenina ha mostrado un leve descenso pasando de 9.03% a 9.0%, aunque en el año 2006 alcanzó el valor de 17,8%, y a partir de allí comenzó a descender nuevamente. (CUADRO 1).

Por otra parte, si comparamos la tasa de desempleo por sexo de RÍO NEGRO con la tasa de desempleo nacional por sexo, se observa que los valores departamentales son mayores que los nacionales en el caso de las mujeres (9.0% y 7.87% respectivamente), y también en el caso de los hombres (6.3% y 4.64% respectivamente) (CUADRO 1).

GRAFICA 3: TASA DE DESEMPLEO TOTAL Y POR SEXO (RÍO NEGRO 2001 – 2012)



POBLACIÓN DEL DEPARTAMENTO DE RÍO NEGRO

Según el último Censo INE 2011, la población del departamento de RÍO NEGRO asciende a 54.765 personas, de las cuales el 50.35% son hombres (27.576 hombres aproximadamente), y 27.189 son mujeres, el 49.65% del total de la población. Por otra parte, el 90.48% de la población del departamento reside en zonas urbanas (49.553 personas), y el 9.52% en zonas rurales (5.212 personas).

RÍO NEGRO³ es uno de los seis departamentos del país que registran tasas de crecimiento positivas. Este crecimiento positivo supone para el departamento, una tasa anual media de crecimiento de la población en el periodo intercensal 2004 – 2011 de 0.20%. Una tasa positiva de 0.20% significa que la población del departamento aumenta a un promedio anual de 0.20 habitantes por cada 100 personas. En el Censo 2004 - Fase 1 la población de RÍO NEGRO era de 53.989 habitantes, aumentando en el Censo 2011 a 54.765 habitantes. Se observa un descenso en el ritmo de crecimiento, si se los compara con el período 1996-2004. (CUADRO 2).

En el CUADRO 2 se presenta la tasa de crecimiento poblacional para los últimos períodos intercensales para el departamento de RÍO NEGRO, así como también la cantidad de población registrada en cada Censo.

A nivel nacional, según los resultados del último Censo de Población 2011 la población uruguaya crece a un ritmo anual de 0,19% en el período intercensal 2004 – 2011, mientras que en el periodo anterior (1996 – 2004) lo hacía a una tasa mayor de 0.32%, y si consideramos el período intercensal anterior a este último (1985 – 1996) la tasa de crecimiento fue todavía mayor, ubicándose en 0.64%. Esto confirma la tendencia a la baja del ritmo de crecimiento poblacional del país, ya que la tasa de crecimiento es cada vez menor, considerando del Censo de 1985 al último Censo 2011.

CUADRO 2. POBLACIÓN TOTAL POR CENSOS (RÍO NEGRO 1963 - 2011)

CENSO AÑO	TOTAL POBLACIÓN RÍO NEGRO	TASA ANUAL MEDIA DE CRECIMIENTO (%)
2011	54.765	0,20 (2004 – 2011)
2004	53.989	0,58 (1996 – 2004)
1996	51.713	0,58 (1985 – 1996)
1985	48.644	-0,29 (1975 – 1985)
1975	50.123	0,58 (1963 – 1975)
1963	46.861	

Fuente: CENSOS INE 1963 - 2011

³ Toda la información presentada en estos párrafos procede de: “Documento Resultados del Censo de Población 2011: población, crecimiento y estructura por sexo y edad”. INE. www.ine.gub.uy.

POBLACIÓN TOTAL Y CONDICIÓN DE ACTIVIDAD ECONÓMICA ⁴

Como ya se mencionó la población total del departamento de RÍO NEGRO asciende a 54.765 personas, según datos del último Censo INE 2011, de las cuales el 44.15% del total de la población estaban ocupados al momento de Censo (24.179 personas aproximadamente), mientras que los desocupados eran el 3.59% del total de población en el promedio del año 2012 (1.966 personas aproximadamente) (CUADRO 3).

Del año 2008 al año 2012 el porcentaje de ocupados ha tenido variaciones en términos porcentuales: en 2008 los ocupados eran el 40.04% de la población total, en 2009 asciende a 42.20% de ocupados, en 2010 fueron 41.79% de ocupados, en el año 2011 eran el 42.31 % y en el 2012 aumentan a 44,15% de ocupados en la población total.

Por otra parte, también para 2012, dentro de las personas desocupados el 0.54% son desocupados que buscan trabajo por primera vez, 2.68% son desocupados propiamente dichos (1.468 personas), y el 0,37% son desocupados en seguro de paro. En conjunto, los desocupados para el año 2012, son aproximadamente 1.966 personas. (CUADRO 2) Esta cantidad de personas desocupadas es la que determina el 7.5% de tasa de desempleo en promedio para el año 2012. (CUADRO 1).

De estas 1.966 personas desocupadas, las mujeres superan en porcentaje y cantidad a los hombres desocupados, ya que el 53.15% del total de las personas desocupadas son mujeres, aproximadamente unas 1.045 mujeres desocupadas; mientras que el 46.85% son hombres desocupados, aproximadamente 921 hombres.

Paralelamente, los ocupados y desocupados del departamento, alcanzan unas 26.145 personas aproximadamente, componiendo la población económicamente activa (PEA) del departamento, o sea, la población en edad de trabajar (mayor de 14 años) que sale al mercado en busca de empleo, o que está trabajando, y que constituyen la fuerza laboral departamental. Esta cantidad es la que determina una tasa de actividad total departamental de 61.2% para el promedio del año 2012 (CUADRO 1). Mientras que para el año 2011, la cantidad de ocupados y desocupados en el departamento era una cifra menor, 24.680 personas aproximadamente (CUADRO 3).

CUADRO 3. POBLACIÓN TOTAL POR CONDICIÓN DE ACTIVIDAD ECONÓMICA (RÍO NEGRO 2008 – 2012)

CONDICIÓN DE ACTIVIDAD ECONÓMICA	TOTAL (%) 2008	TOTAL (%) 2009	TOTAL (%) 2010	TOTAL (%) 2011	TOTAL (%) 2012
Menor de 14 años	25,11	23,8	22,14	23,41	22,01
Ocupados	40,04	42,2	41,79	42,31	44,15
Desocupados buscan trabajo primera vez	0,6	0,36	0,37	0,57	0,54
Desocupados propiamente dichos	4,33	3,78	4,12	2,39	2,68
Desocupados en seguro de paro	0,6	0,15	0,04	0,07	0,37
Inactivo, realiza quehaceres hogar	7,98	8,65	7,92	6,54	6,02
Inactivo, estudiante	6,56	6,88	8,41	7,6	7,01
Inactivo, rentista	0,17	0,06	0,36	0,10	0,06
Inactivo, pensionista	4,01	4,44	4,04	4,2	3,84
Inactivo, jubilado	9,47	8,39	9,35	10,28	10,82
Inactivo, otro	1,12	1,28	1,46	2,52	2,49
TOTAL	100 (55.934 personas)	100 (56.219 personas)	100 (56.513 personas)	100 (54.434 personas)	100 (54.765 personas)

Fuente: MTSS, OMT, en base ECH Y CENSO 2011

⁴ Habitualmente se aplica al total de población que surge de la proyección de población del INE, la estructura de porcentajes de cada variable de interés estimada a partir de la ECH. En este informe se ajustan los valores que surgen de la expansión de la muestra de la ECH (2012) para RÍO NEGRO, con los datos de población del Censo 2011 (INE) para el departamento. Para RÍO NEGRO la población total que surge del Censo es de 54.765 personas, mientras que la que surge de la muestra expandida de la ECH es de 54.471 personas. Para los años 2008, 2009 y 2010, se ajusta por la proyección de población del INE para el departamento.

CUADRO 4. POBLACIÓN TOTAL POR SEXO Y CONDICIÓN DE ACTIVIDAD ECONÓMICA (RÍO NEGRO 2012)

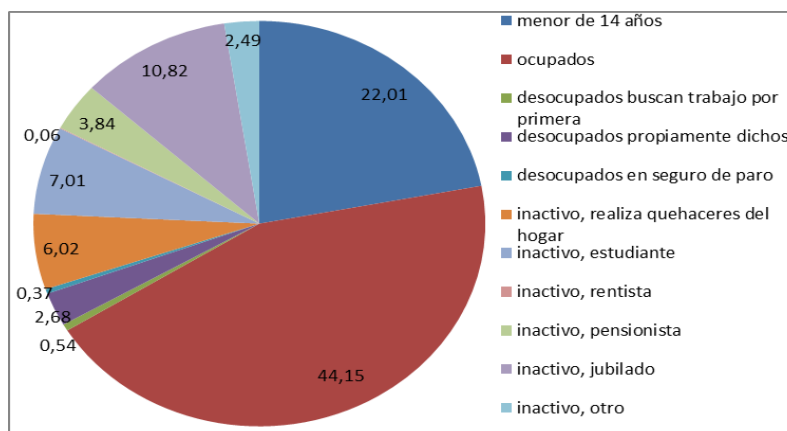
CONDICIÓN DE ACTIVIDAD ECONÓMICA	HOMBRE (%)	MUJER (%)	TOTAL (%)
Menor de 14 años	23,77	20,32	22,01
Ocupados	50,53	38,00	44,15
Desocupados buscan trabajo por primera	0,49	0,58	0,54
Desocupados propiamente dichos	2,18	3,17	2,68
Desocupados en seguro de paro	0,76	0,00	0,37
Inactivo, realiza quehaceres del hogar	0,31	11,52	6,02
Inactivo, estudiante	6,84	7,17	7,01
Inactivo, rentista	0,00	0,12	0,06
Inactivo, pensionista	1,36	6,23	3,84
Inactivo, jubilado	11,23	10,43	10,82
Inactivo, otro	2,53	2,45	2,49
TOTAL	100	100	100 (54.765 personas)

Fuente: MTSS, OMT, en base ECH INE 2012.

Por último, si consideramos a la población económicamente inactiva, el 22.01% son menores de 14 años (12.054 personas aproximadamente), mientras que el resto de la población (30.24% del total de población, aproximadamente 16.561 personas) son en su totalidad inactivos: estudiantes, rentistas, pensionistas, jubilados, personas que realizan quehaceres del hogar, u otros inactivos (CUADRO 3) .

Considerando a estas personas inactivas económicamente (mayores de 14 años), pero teniendo en cuenta su distribución por sexo, los hombres inactivos constituyen el 22.27% del total de hombres, mientras que las mujeres suman el 37.92% de total de mujeres. Dentro de las personas inactivas se destaca la diferencia en la categoría realiza quehaceres del hogar, ya que el 11.52% de las mujeres realiza estas tareas, mientras que solamente el 0.31% de los hombres realiza las tareas del hogar. Otra categoría en la que se encuentran diferencias es en inactivos pensionistas, ya que el 6.23% son mujeres, mientras que solo el 1.36% de los hombres lo son. (CUADRO 4).

GRAFICA 4. POBLACIÓN TOTAL POR CONDICIÓN DE ACTIVIDAD ECONÓMICA (RÍO NEGRO 2012)



Fuente: MTSS, OMT, en base ECH INE 2012.

PERSONAS OCUPADAS RÍO NEGRO

Como ya se planteó en este informe las personas ocupadas en el departamento para el año 2012, ascienden a 24.179 aproximadamente. Si consideramos según su distribución por sexo, los ocupados hombres superan a las ocupadas mujeres: el 56.15% son hombres, mientras que el 43.85% son mujeres. Esto supone que aproximadamente en RÍO NEGRO hay 13.577 hombres ocupados y 10.602 mujeres ocupadas para dicho año.

OCUPADOS POR SEXO Y TRAMOS DE EDAD

Si consideramos la distribución por edad de las personas ocupadas, se observa que el tramo de edad que mayor cantidad de ocupados concentran es entre los 30 y 39 años de edad, ya que el 25.40% de los ocupados se encuentran comprendidos entre estas edades. Por otro lado, el tramo de edad siguiente, con edades comprendidas entre los 40 y 49 años, concentra al 20.52%, siendo el tramo de edad que sigue en cantidad de población ocupada. Paralelamente los jóvenes ocupados (de 14 a 17 años) son los que se encuentran en el tramo más bajo, con el 0.68% de los ocupados. Si consideramos en dos grandes grupos de edades al total de ocupados (de 14 a 29 años y de 30 a 60 y más años), el primer grupo de edades más jóvenes concentra al 23.06% de los ocupados aproximadamente, mientras que los mayores de 30 años son el 76.94 % de los ocupados (CUADRO 5).

Si consideramos la distribución por tramos de edad, pero también por sexo, encontramos como en los tramos de edades más jóvenes los hombres son porcentualmente más que las mujeres, en cambio a partir del tramo entre los 30 y 39 años se encuentra la diferencia más importante en cuanto a personas ocupadas, ya que en estas edades las mujeres superan porcentualmente a los hombres: 29,06% y 22,54% respectivamente (6.52 puntos porcentuales de diferencia). Se estima que esto se deba a que los varones ingresan más tempranamente al mercado de trabajo, mientras las mujeres lo hacen con edades más avanzadas. Por ese motivo los ocupados varones son porcentualmente más en los tramos más jóvenes, y las mujeres son mayor cantidad en los tramos de edad siguientes (CUADRO 5).

CUADRO 5. OCUPADOS POR SEXO Y TRAMOS DE EDAD (RÍO NEGRO 2012)

TRAMOS DE EDAD	HOMBRE (%)	MUJER (%)	TOTAL (%)
14 a 17	0,90	0,40	0,68
18 a 24	14,64	12,91	13,88
25 a 29	9,94	6,67	8,50
30 a 39	22,54	29,06	25,40
40 a 49	19,95	21,24	20,52
50 a 59	17,80	20,27	18,88
60 o más	14,23	9,45	12,14
TOTAL	100	100	100 (24.179 personas)

Fuente: MTSS, OMT, en base ECH INE 2012

OCUPADOS POR SEXO Y NIVEL EDUCATIVO

Considerando el nivel educativo alcanzado por las personas ocupadas de RÍO NEGRO, se destaca que el 13.26% de los ocupados ha alcanzado y finalizado la escuela primaria como máximo nivel educativo, mientras que el 7% no finalizó la educación primaria. Si consideramos a las personas ocupadas que no finalizaron la escuela primaria, a los que la finalizaron, a los que no saben leer, y a los que saben leer pero no asistieron a una institución educativa, aproximadamente el 21% de los ocupados tiene 6 o menos años de educación formal. (CUADRO 6).

Por otra parte, casi el 13% de la población ocupada ha alcanzado el ciclo básico de educación secundaria (de primero a tercero de liceo), pero no lo ha finalizado. Solamente el 10% finalizó y aprobó tercer año de liceo finalizando así el ciclo básico. Mientras que en la Educación Media Superior, o sea de cuarto a sexto año de liceo, el 11.74% no completó estos años de educación, y solamente el 5.53% finalizó estos años de liceo.

CUADRO 6. OCUPADOS POR SEXO Y NIVEL EDUCATIVO (RÍO NEGRO 2012)

NIVEL EDUCATIVO	HOMBRE (%)	MUJER (%)	TOTAL (%)
No corresponde	0,00	0,35	0,15
No sabe leer	1,06	0,00	0,59
No asistió y SLE	0,24	0,00	0,13
Primaria esp.inc.	0,03	0,28	0,14
Primaria inc.	9,01	4,42	7,00
Primaria comp.	15,06	10,96	13,26
Ed.Media Básica inc.	12,18	13,29	12,67
Ed.Media Básica comp.	11,06	8,73	10,04
Ed.Media Superior inc	11,98	11,43	11,74
Ed.Media Superior com	4,89	6,35	5,53
Ed.Media Tecn.inc.	0,86	0,29	0,61
Ed.Media Tecn.comp.	0,49	0,58	0,53
Ed.Técnica inc.	9,34	4,27	7,11
Ed.Técnica comp.	12,97	15,37	14,02
Magisterio/Prof. inc.	1,02	4,71	2,64
Magisterio/Prof. comp	1,24	9,10	4,69
Terciario no univ.inc	0,00	0,67	0,30
Terciario no univ.com	1,36	1,94	1,61
Universidad inc.	3,28	3,14	3,22
Universidad comp.	3,22	3,37	3,28
Postgrado inc.	0,26	0,31	0,28
Postgrado comp.	0,47	0,42	0,45
TOTAL	100	100	100 (24.179 personas)

Fuente: MTSS, OMT, en base ECH INE 2012

Finalmente se destaca que prácticamente el 14% de los ocupados ha finalizado la educación técnica. Y aproximadamente el 16.5% ha alcanzado niveles de educación terciaria (Magisterio o profesorado, Terciario no universitario, Universidad y nivel de Posgrado, todos incompletos o completos).

Por otra parte, si consideramos el nivel educativo pero teniendo en cuenta el sexo de las personas ocupadas, se observa que los hombres son porcentualmente más que las mujeres en los niveles de primaria completa e incompleta (24,07% y 15,38% respectivamente), mientras que en el nivel secundaria, las mujeres se igualan a los hombres (39,8% y 40,11% respectivamente). Luego las mujeres comienzan a mostrar mejores niveles educativos que los varones, esto se verifica en los niveles educativos superiores (Magisterio o profesorado, Terciario Universitario, y Universidad y nivel de Posgrado), en donde las mujeres alcanzan porcentajes de más del doble de participación en estos niveles que los alcanzados por los hombres: 23.66% y 10.85% respectivamente (CUADRO 6). Esta situación estaría indicando que las mujeres alcanzan niveles educativos más altos que los hombres en el departamento aunque son las que más sufren el desempleo. Como sucede a nivel nacional, la acumulación de activos educativos para las mujeres no implica un beneficio en el mercado laboral remunerado, ya que las

mujeres presentan niveles de desempleo superiores a los hombres, y en el caso de las mujeres ocupadas, que también presentan niveles educativos más altos que los varones, continúan percibiendo menores ingresos que sus pares varones con niveles educativos iguales o menores⁵.

Sin embargo, en las categorías educativas correspondientes a educación técnica, los varones presentan porcentajes de participación superiores a los observados en las mujeres: 23,66% y 20,51%. Se puede suponer que esta distribución en la educación técnica, con predominancia de varones, implica que estos se concentran en los oficios, reproduciendo así roles tradicionales de género.

OCUPADOS POR RAMA DE ACTIVIDAD

Para las actividades de orientación e intermediación laboral que desarrollan los Centros Públicos de Empleo en el territorio como parte de sus servicios, es fundamental conocer en qué actividad económica se emplean las personas, y la evolución de estas actividades en cuanto al empleo de mano de obra. Así, en el CUADRO 7 se presentan los ocupados por ramas de actividad económica desde el año 2008 al año 2012.

Como en años anteriores, en el último año 2012 las actividades económicas que concentran mayor cantidad de trabajadores en el departamento de RÍO NEGRO son: al agricultura, que concentra al 17,49% de los ocupados del departamento, el comercio (16.59% de los ocupados aproximadamente), y con porcentajes inferiores le siguen, la administración pública y defensa que agrupa al 9.53% de los ocupados, el transporte, almacenamiento y comunicaciones que agrupa al 8.86%, la enseñanza (8.53%) y la industria manufacturera con el 8.40% de los ocupados (CUADRO 7).

Si analizamos las actividades económicas que han presentado mayor variación porcentual de 2008 a 2012 en términos de cantidad de personas empleadas, se destaca el descenso en términos de ocupación que ha tenido la actividad del agro en el departamento, ya que en el año 2008 ocupaba al 20.93% del total de ocupados, mientras que en 2012 ocupa al 17,49%, lo que supone en términos absolutos pasar de 4.687 ocupados en 2008 a 4.229 en 2012 aproximadamente. Considerando que en el año 2010, la cantidad de personas ocupadas por el agro era aun mayor, 6.077, o sea el 25.73% del total de ocupados, en cambio para los próximos años este porcentaje fue descendiendo. Otra rama de actividad que presenta un descenso en la cantidad de personas empleadas, es la salud, dado que en el año 2008 ocupaban a 1.554 personas (6.94%), mientras que en el 2012 ocupan solamente a 1.178 personas (4.87%).

En la actividad de transporte, almacenamiento y comunicaciones se da un aumento, dado que el porcentaje de ocupados en 2008 era de 956 personas (4.27%) y en 2012 pasa a tener 2.142 personas ocupadas (8.86%).

La rama del comercio también presenta un aumento, en 2008 ocupaba a 3.086 personas aproximadamente (13.78% del total de ocupados), y en el año 2012 ocupa a 4.011 personas (16.59% del total de ocupados). El resto de las ramas de actividad, si bien presentan movilidad de un año al siguiente en términos porcentuales, en términos absolutos (o sea, en cantidad de personas ocupadas), no presenta variaciones importantes.

Si analizamos en el corto plazo, considerando solamente los porcentajes del año 2012 comparando con los porcentajes del año 2011, se destacan por los cambios en el volumen de personas empleadas, la agricultura, la industria manufacturera, el transporte, almacenamiento y comunicaciones y la administración pública y defensa. En el caso de la primera se registra un descenso de 4.57 puntos porcentuales, ya que en 2011 empleaba al 22.06% de los ocupados y en 2012 pasa a emplear al 17.49% del total de ocupados. Mientras que en el caso de la industria, el descenso es de 1.61 puntos porcentuales, pasando de emplear al 10.01% de los ocupados, al 8.40% del total de ocupados para el año 2012. Finalmente en el transporte, almacenamiento y comunicaciones se

⁵ ESTADÍSTICAS DE GÉNERO 2011. Sistema de Información de Género. Inmujeres-MIDES.

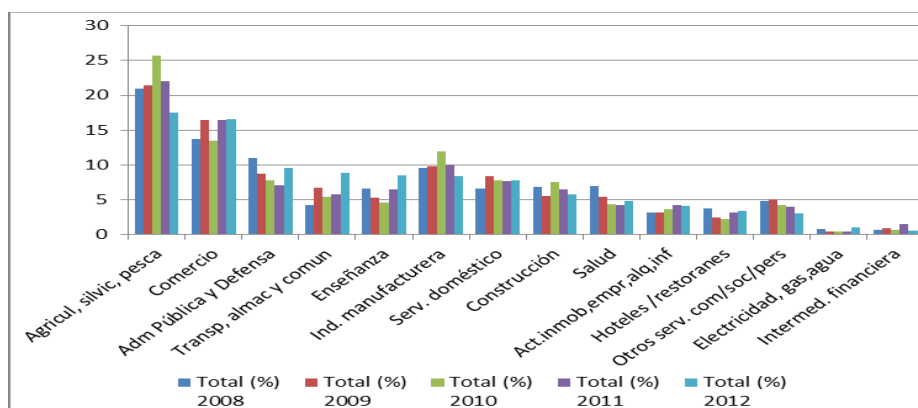
registra un aumento de 3.08 puntos porcentuales (aumentando de 5.78% a 8.86% de los ocupados), y en la administración pública y defensa el aumento es de 2.45 puntos porcentuales, aumentando de 7.08% a 9.53% del total de ocupados para el año 2012.

CUADRO 7. OCUPADOS POR RAMA DE ACTIVIDAD (RÍO NEGRO 2008 - 2012)

RAMA DE ACTIVIDAD	TOTAL (%) 2008	TOTAL (%) 2009	TOTAL (%) 2010	TOTAL (%) 2011	TOTAL (%) 2012
Agricul, silvic, pesca	20,93	21,42	25,73	22,06	17,49
Comercio	13,78	16,46	13,52	16,47	16,59
Adm Pública y Defensa	11,05	8,69	7,84	7,08	9,53
Transp, almac y comun	4,27	6,74	5,40	5,78	8,86
Enseñanza	6,57	5,34	4,65	6,53	8,53
Ind. manufacturera	9,59	9,81	11,91	10,01	8,40
Serv. doméstico	6,62	8,39	7,84	7,73	7,78
Construcción	6,87	5,54	7,60	6,52	5,84
Salud	6,94	5,41	4,33	4,19	4,87
Act.inmob,empr,alq,inf	3,18	3,20	3,59	4,29	4,08
Hoteles /restaurantes	3,75	2,46	2,21	3,23	3,45
Otros serv. com/soc/pers	4,85	5,10	4,26	3,95	3,06
Electricidad, gas,agua	0,83	0,43	0,41	0,47	1,00
Intermed. financiera	0,71	0,92	0,69	1,51	0,54
Org. extraterritorial	0,07	0,09	0,03	0,12	0,00
Minas y canteras	0,00	0,00	0,00	0,08	0,00
TOTAL	100 (22.396 personas)	100 (23.724 personas)	100 (23.617 personas)	100 (23.031 personas)	100 (24179 personas)

Fuente: MTSS, OMT, en base ECH INE 2008 - 2012

GRAFICA 5. OCUPADOS POR RAMA DE ACTIVIDAD (RÍO NEGRO 2008 - 2012)



Fuente: MTSS, OMT, en base ECH INE 2008 a 2012

En el cuadro siguiente (CUADRO 8) se presentan los porcentajes de personas ocupadas por rama de actividad económica, pero desagregados por sexo. Además, se presenta el porcentaje de personas ocupadas por rama de actividad pero para la totalidad del país (no desagregado por sexo).

Los hombres ocupados de RÍO NEGRO concentran su trabajo principalmente en la agricultura, el comercio, en la industria manufacturera, en el transporte, almacenamiento y comunicaciones, la administración pública y defensa y en la construcción. Estas 6 ramas de actividad ocupan a más del 84% de los hombres ocupados del departamento (aproximadamente 11.405 hombres). Mientras que por su parte, las mujeres se desempeñan principalmente en actividades vinculadas al comercio, al servicio doméstico, la enseñanza, a la salud y a la agricultura. Estas 5 ramas concentran aproximadamente al 69% de las mujeres ocupadas de RÍO NEGRO (7.315 mujeres aproximadamente) (CUADRO 8).

CUADRO 8. OCUPADOS POR SEXO Y RAMA DE ACTIVIDAD (RÍO NEGRO – TOTAL PAÍS 2012)

RAMA DE ACTIVIDAD	HOMBRE (%)	MUJER (%)	TOTAL (%)	TOTAL PAÍS (%)
Comercio	16,27	16,99	16,59	18,73
Ind. Manufact.	11,58	4,32	8,40	11,87
Agro, forest., pesca	24,01	9,14	17,49	8,62
Serv.de los hogares	0,64	16,93	7,78	7,94
Construcción	10,08	0,41	5,84	7,83
Salud	1,26	9,48	4,87	7,61
Adm. Pública	11,03	7,60	9,53	6,57
Enseñanza	2,47	16,29	8,53	6,10
Transporte y almacena	11,16	1,49	6,92	4,86
Act.profes., científi	1,28	1,40	1,33	3,56
Hoteles y restoranes	2,07	5,21	3,45	3,10
Otros servicios	1,16	2,35	1,68	3,05
Act.administr. y serv	2,60	2,68	2,64	2,97
Informática y comunic	1,20	2,88	1,94	1,86
Artes, entret., recre	1,07	1,76	1,38	1,67
Financ. y seguros	0,29	0,87	0,54	1,64
Agua; alcant., gestió	1,64	0,00	0,92	0,69
Electric., gas, aire	0,00	0,18	0,08	0,59
Act. Inmobiliaria	0,20	0,00	0,11	0,52
TOTAL	100	100	100 (24.179 personas)	100

Fuente: MTSS, OMT, en base ECH INE 2012

De esta forma, las mujeres se dedican a ocupaciones consideradas típicamente femeninas reproduciendo en el mercado de trabajo, los roles tradiciones de género asignados socialmente, ya que por ejemplo, prácticamente el 43% de las mujeres ocupadas de RÍO NEGRO se dedican a el servicio doméstico, la enseñanza y el cuidado de la salud o, mientras que en los hombres, este porcentaje es alrededor del 4%. En el comercio, las mujeres apenas sobrepasan a los hombres en términos porcentuales, y tanto en la industria como en la agricultura, su participación es menor que la de los varones.

Por otra parte, si comparamos el porcentaje de personas ocupadas en el departamento de RÍO NEGRO con el porcentaje de personas ocupadas a nivel nacional por ramas de actividad, se observa que la diferencia mayor se da en la actividad de la agricultura. Mientras que a nivel nacional la agricultura emplea al 8.62% de los ocupados del país aproximadamente, en RÍO NEGRO emplea a un porcentaje mayor de ocupados, el 17.49%. (CUADRO 8).

Según Adrián Rodríguez Miranda el departamento de “Río Negro muestra una alta especialización en la forestación y la industria de celulosa, incluyendo también alguna especialización en actividades de aserrado de madera. Junto a esa especialización se destaca también la que refiere al sector primario en general. Incluyendo

forestación, granos, ganadería (incluyendo lechería) y pequeños animales. Esa especificidad agropecuaria y agrícola se acompaña de buenos servicios al agro, incluyendo metalúrgica, transporte y logística (estos servicios al agro se concentran en la zona de Young). El perfil primario casi solo admite la excepción de la industria de celulosa (UPM), que también ha permitido un desarrollo de algo de industria química (proveedora de la primera). Muy pocas industrias más destacan (por ejemplo, la láctea, aunque no marca una especialización del departamento). En este marco hay diversificación en la generación de empleo, básicamente en el entorno de la actividad primaria y sus servicios. Pero concentración en muy pocos sectores en cuanto a la presencia de empresas de tamaño medio o grande”⁶.

Para brindar un panorama general de la actividad económica nacional (por sectores) reproducimos aquí algunas de las principales conclusiones del último informe realizado por el *Instituto de Economía de la Facultad de Ciencias Económicas y de Administración de la Universidad de la República: Tendencias y Perspectivas de la Economía Uruguaya (abril de 2013)*.

Según este informe la economía uruguaya creció 3,9% en 2012, alcanzando un Producto Interno Bruto (PIB) de 50.000 millones de dólares y un PIB per cápita de aproximadamente 14.800 dólares. Este crecimiento obedeció al crecimiento de la demanda interna (8%), ya que la externa apenas se incrementó. El consumo continuó siendo dinámico, sustentado en el aumento real de salarios y pasividades y en el mantenimiento de elevados niveles de empleo, además de la creciente oferta de crédito al consumo.

“Desde el punto de vista sectorial, todas las actividades –con excepción de las primarias y el suministro de electricidad, gas y agua– registraron tasas de variación positivas, destacándose el sector de la construcción (18,7%) y el de transporte, almacenamiento y comunicaciones (7,4%). Sin embargo, salvo la construcción que mostró un crecimiento extraordinario, todos los sectores de actividad presentaron una desaceleración frente a las tasas de crecimiento de 2011. Pese al crecimiento global a nivel interanual, en el último trimestre de 2012 los sectores industria manufacturera y comercio, reparaciones, restaurantes y hoteles comenzaron a mostrar signos negativos, lo que derivó en que el PIB se mantuviera estancado respecto al trimestre anterior (-0,1%)”.

Se espera un crecimiento para la economía uruguaya en 2013 similar al registrado en 2012 (4%), crecimiento sustentado en factores como ser: las grandes inversiones y el incremento del consumo interno. Sectorialmente, el sector agropecuario tendría un desempeño positivo (crecimiento del sector pecuario, mayor faena y recomposición del *stock* vacuno). La industria manufacturera crecerá impulsada por la industria frigorífica y la recuperación de la industria automotriz. Sumado al inicio de actividades de la planta de celulosa de Montes del Plata. También el sector de electricidad, gas y agua tendrá un impacto positivo en el crecimiento económico. Mientras que la construcción, que registró un crecimiento significativo en 2012, sería mucho menos dinámico en 2013 e incluso podría contraer levemente su actividad.

En términos del mercado de trabajo. “la mejora de la actividad económica se vería escasamente reflejada en el **mercado de trabajo** en términos globales. La tasa de empleo se mantendría relativamente estable en el promedio de 2013 respecto a la media de 2012, lo cual supone que en el año solo se crearían en promedio unos 11.000 nuevos puestos de trabajo, aumento que se corresponde con el crecimiento medio de la población en edad de trabajar. En consecuencia, la tasa de desempleo se ubicaría en promedio en igual nivel que en 2012 (5,9%)”⁷

⁶ INFORME FINAL: Mapa productivo del país según especializaciones sectoriales y potencialidades de desarrollo territorial. Componente (IV) Cadenas productivas, clusters y desarrollo territorial. Adrián Rodríguez Miranda (Coordinador), F. Gariazzo, S. Goinheix, C. Parada, C. Troncoso. Convenio UDELAR, MIEM. 2012. Por más información del departamento y su estructura productiva, ver: “Análisis y priorización de los recursos económicos del departamento para un desarrollo local sostenible. Departamento de Río Negro”. Rodríguez Miranda, A. Barrencea, P. Troncoso, C. Programa ART PNUD, 2010.

⁷ Este último párrafo corresponde al Informe Tendencias y Perspectivas de la Economía Uruguaya, diciembre 2012. Instituto de Ciencias Económicas y de Administración. Universidad de República. (www.iecon.ccee.edu.uy)

OCUPADOS POR SEXO Y OCUPACIÓN

En los CUADROS 9 y 10 se presentan los porcentajes de personas ocupadas por ocupación para el departamento. En el CUADRO 9 se clasifica según grandes grupos ocupacionales, y en el CUADRO 10 según grupos y sub grupos ocupacionales. Esto último supone un mayor grado de detalle en la descripción de las ocupaciones. La clasificación se realiza según la Estructura de la Clasificación Internacional Uniforme de Ocupaciones, 2008 (CIUO-08). En este sentido, la **ocupación** es el conjunto de tareas cumplidas por una persona y que puede ser clasificada según su complejidad y grado de conocimientos exigidos para llevarlas a cabo. Mientras que el **tipo de ocupación** es el tipo de trabajo que efectuó una persona con empleo durante el período de referencia, o en el que trabajó por última vez.

Considerando por grupos de ocupación, se destaca que el 21.74% de las personas ocupadas de RÍO NEGRO son trabajadores de los servicios y vendedores de comercios y mercados, el 19.09% son trabajadores no calificados, mientras que en un porcentaje menor (12.68%), son oficiales, operarios y artesanos de artes mecánicas y de otros oficios (CUADRO 9).

El grupo de trabajadores de los servicios y vendedores comprende las ocupaciones cuyas tareas principales requieren para su desempeño los conocimientos y la experiencia necesarios para la prestación de servicios personales y servicios de protección y de seguridad o la venta de mercancías en un comercio o en mercados. Dichas tareas consisten en servicios relacionados con los viajes, los trabajos domésticos, la restauración, los cuidados personales, la protección de personas y bienes, el mantenimiento del orden público o la venta de mercancías en un comercio o en los mercados. Mientras que el trabajo no calificado requiere para su desempeño los conocimientos y experiencia necesarios para cumplir tareas generalmente sencillas y rutinarias realizadas con la ayuda de herramientas manuales, y para las cuales se requiere a veces un esfuerzo físico considerable. Sus tareas consisten en vender mercancías en las calles, brindar servicios de portería y vigilancia de inmuebles y bienes, limpiar, lavar y planchar ropa y ejecutar tareas simples relacionadas con la minería, la agricultura o la pesca, la construcción o las obras públicas y las industrias manufactureras. Y el grupo de oficiales, operarios y artesanos de artes mecánicas y de otros oficios comprende las ocupaciones cuyas tareas principales requieren para su desempeño los conocimientos y la experiencia necesarios para ejercer oficios de artesanía y artes mecánicas así como otros afines, lo cual, entre otras cosas, exige la capacidad de utilizar máquinas y herramientas y el conocimiento de cada una de las etapas de la producción y de la naturaleza de cada una de las aplicaciones de los productos fabricados. Sus tareas consisten en extraer materias primas del suelo, construir edificios y otras obras, fabricar diversos productos y artesanías⁸.

⁸ MANUAL GUÍA PARA LA CODIFICACIÓN DE OCUPACIONES DE ACTIVIDAD. Clasificación Internacional Uniforme de Ocupaciones (CIUO-88) Adaptada a Uruguay (CNUO-95). Instituto Nacional de Estadística.

CUADRO 9. OCUPADOS POR SEXO Y OCUPACIÓN (RÍO NEGRO 2012)

OCUPACIÓN	HOMBRE (%)	MUJER (%)	TOTAL (%)
Fuerzas Armadas	1,85	0,05	1,06
Poder Ejec/Leg y directivos	2,34	2,91	2,59
Profesional, científicos e intel.	5,64	13,74	9,19
Técnicos/prof nivel medio	5,77	7,47	6,52
Empleados de oficina	7,52	15,97	11,22
Agric./trab calif agro/pesca	10,82	3,64	7,67
Operador instalaciones/maq.	14,26	0,52	8,23
Trab.serv. y vendedor	14,92	30,47	21,74
Trabajador no calificado	16,66	22,21	19,09
Oficial/operario mec./afines	20,23	3,02	12,68
TOTAL	100	100	100 (24.179 personas)

Fuente: MTSS, OMT, en base ECH INE 2012

Si consideramos por sexo en esta clasificación, se observa que las mujeres se concentran en las dos primeras ocupaciones mencionadas: trabajadoras de los servicios y vendedoras y trabajadoras no calificadas: 30.47% y 22.21% respectivamente. Estas 2 ocupaciones agrupan aproximadamente al 53% de las mujeres ocupadas del departamento. También se destaca, que el 15.97% de las trabajadoras son empleadas de oficina y el 13.74% profesionales, científicas e intelectuales. Por su parte, los hombres trabajadores del departamento se concentran en: oficiales y/o operarios de mecánica y afines (20.23%), trabajadores no calificados (16.66%), trabajadores de los servicios y vendedores (14.92%), y operador de instalaciones y maquinaria (14.26%) (CUADRO 9).

En el CUADRO 10 se presenta con mayor detalle la ocupación de los ocupados. En las primeras 4 filas del CUADRO se presentan las ocupaciones con mayor cantidad de personas empleadas. Las ocupaciones en las cuales se concentra mayor cantidad de trabajadores son: vendedores, ya que el 9.51% de los ocupados trabajan en actividades vinculadas a las ventas; limpiadores y asistentes de limpieza con el 8.04% de los ocupados, conductores de vehículos y operadores con el 7,41% y agricultores y trabajadores calificados del agro con el 6.22%.

Si consideramos por sexo con este mayor grado de desagregación, los hombres se concentran en las ocupaciones de conductores de vehículos y operadores con el 12.80%, y de agricultores y trabajadores calificados del agro, con el 8.24% de los ocupados hombres. Mientras que las mujeres ocupadas se desempeñan principalmente en tareas vinculadas a la limpieza (limpiadoras y asistentes de limpieza) con el 15.65% del total de mujeres ocupadas, a las ventas (13.46%), o son profesionales de la enseñanza (10.75%) (CUADRO 10).

CUADRO 10. OCUPADOS POR SEXO Y OCUPACIÓN (RÍO NEGRO 2012)

OCUPACIÓN	HOMBRE (%)	MUJER (%)	TOTAL (%)
Vendedores	6,42	13,46	9,51
Limpiadores y asistentes	2,10	15,65	8,04
Conductores de vehículos y operadores	12,80	0,52	7,41
Agricultores y trabajadores calificados	8,24	3,64	6,22
Profesionales de la enseñanza	1,78	10,75	5,72
Oficinistas	4,48	6,50	5,37
Peones de la minería, la construcción	6,67	2,50	4,84
Trabajadores de los servicios personales	3,95	5,63	4,69
Trabajadores de los cuidados personales	0,06	9,65	4,27
Profesionales de nivel medio en operaciones financieras y administrativas	4,21	3,62	3,95
Oficiales y operarios de la metalurgia, la construcción mec. y afines	6,52	0,31	3,80
Empleados contables y encargados del re	2,59	5,30	3,78
Oficiales y operarios de la construcción	6,09	0,26	3,53
Peones agropecuarios, pesqueros y forestales	5,15	1,43	3,52
Personal de los servicios de protección	4,49	1,73	3,28
Operarios y oficiales de procesamiento	3,77	2,45	3,19
Empleados en trato directo con el público	0,44	4,16	2,07
Profesionales de nivel medio de la salud	0,21	3,85	1,81
Profesionales en derecho, en ciencias	1,32	1,82	1,54
Recolectores de desechos y otras ocupaciones	1,96	1,00	1,53
Trabajadores especializados en electricidad y la electrotecnología	2,53	0,00	1,42
Trabajadores forestales calificados, pe	2,38	0,00	1,34
Directores y gerentes de producción y o	0,24	2,47	1,22
Ayudantes de preparación de alimentos	0,39	1,63	0,93
Profesionales de las ciencias	1,32	0,41	0,92
Profesionales de la salud	0,96	0,76	0,87
Operadores de instalaciones fijas y máquinas	1,46	0,00	0,82
Directores ejecutivos, personal directivo adm. Pública, P. Ejec./legisl	1,03	0,44	0,77
Artesanos y operarios de las artes gráficas	1,32	0,01	0,74
Suboficiales de las fuerzas armadas	1,06	0,00	0,59
Profesionales de las ciencias y la ingeniería de nivel medio	0,90	0,00	0,50
Otro personal de las fuerzas armadas	0,79	0,05	0,47
Gerentes de hoteles, restaurantes, come	0,63	0,00	0,35
Directores administradores y comerciales	0,44	0,00	0,25
Profesionales de nivel medio de serv. Jurídicos, sociales, culturales afines	0,44	0,00	0,25
Vendedores ambulantes de servicios	0,41	0,00	0,23
Especialistas en organización de la administ. pública y de empresas	0,25	0,00	0,14
Trabajadores agropecuarios, pescadores,	0,20	0,00	0,11
TOTAL	100	100	100 (24.179 personas)

Fuente: MTSS, OMT, en base ECH INE 2012

OCUPADOS POR CATEGORÍA DE OCUPACIÓN

Por último, considerando la categoría de ocupación de las personas ocupadas, se destaca que el 49.52% de los trabajadores del departamento, se desempeñan en el sector privado, mientras que el 19.85% son trabajadores del sector público. Y a su vez, el 24.25% son trabajadores por cuenta propia. Estos últimos son las personas que, sin depender de un patrón, explotan su propia empresa sin ocupar a ningún trabajador remunerado, pudiendo ser asistido por uno o más trabajadores familiares no remunerados. Se distingue entre aquellos que cuentan con alguna instalación o inversión necesaria (oficio, profesión, maquinaria, etc.) para llevar adelante su actividad (con local o inversión) de aquellos que no lo poseen (sin local). Dentro de estos trabajadores, el 20% aproximadamente son trabajadores por cuenta propia con local o inversión (CUADRO 11).

Analizando las categorías de ocupación por sexo, las mayores diferencias entre hombres y mujeres, se observan en la categoría de asalariado público, ya que prácticamente el 25% de las mujeres se concentran en dicha categoría, mientras que en los hombres, este porcentaje es de aproximadamente 16%. En el CUADRO siguiente se presenta el resto de los valores para ambos sexos.

CUADRO 11 OCUPADOS POR SEXO Y CATEGORÍA DE OCUPACIÓN (RÍO NEGRO 2012)

CATEGORIA DE OCUPACION	HOMBRE (%)	MUJER (%)	TOTAL (%)
Asalariado privado	51,96	46,39	49,52
Asalariado público	16,00	24,78	19,85
Miembro de cooperativa	0,39	0,00	0,22
Patrón	6,32	3,26	4,98
Cuenta propia sin local	2,58	7,33	4,66
Cuenta propia con local	21,97	16,53	19,59
Miembro del hogar no remunerado	0,78	1,46	1,08
Programa social de empleo	0,00	0,26	0,11
TOTAL	100	100	100 (24.179 personas)

Fuente: MTSS, OMT, en base ECH INE 2012

PERSONAS DESOCUPADAS RÍO NEGRO

DESOCUPADOS POR SEXO Y TRAMOS DE EDAD

Como ya se mencionó, del total de población del departamento de RÍO NEGRO, y según la Encuesta Continua de Hogares del INE (año 2012), los desempleados del departamento eran aproximadamente 1.966 personas en el promedio del año. En este total de desempleados, los hombres constituían el 46.85% (921 hombres aproximadamente), y las mujeres eran el 53.15%, lo que supone unas 1.045 mujeres aproximadamente en el total de personas desocupadas del departamento. De este total de personas desempleadas, prácticamente el 75% son desempleados propiamente dichos, aproximadamente el 15% son desempleados que buscan trabajo por primera vez, y el 10.33% se encuentran en seguro de paro. (CUADRO 12).

CUADRO 12 DESOCUPADOS POR SEXO Y TIPO DE DESOCUPADO (RÍO NEGRO 2012)

CONDICIÓN DE ACTIVIDAD ECONÓMICA	HOMBRE (%)	MUJER (%)	TOTAL (%)	CANTIDAD TOTAL
Desocupados buscan trabajo por primera	14,41	15,40	14,94	294
Desocupados propiamente dichos	63,54	84,60	74,73	1469
Desocupados en seguro de paro	22,05	0,00	10,33	203
TOTAL	100 (921 hombres)	100 (1.045 mujeres)	100	1966

Fuente: MTSS, OMT, en base ECH INE 2012

Si consideramos a las personas desempleadas por tramos de edad, se observa que el desempleo en RÍO NEGRO se concentra principalmente en los jóvenes, ya que aproximadamente el 60% de los desempleados tiene entre 14 a 29 años de edad. Esto supone que más de la mitad de los desempleados del departamento son jóvenes. Si consideramos los dos primeros tramos de edad, (de 14 a 17 años y de 18 a 24 años), los desocupados son aproximadamente el 42% del total de desocupados del departamento, o sea, un poco menos de la mitad de la población que se declara como desempleada, tiene menos de 24 años de edad. En este sentido, mientras que nuestro país se destaca en el presente por tener una tasa de desempleo históricamente baja, el desempleo de los jóvenes es uno de los más altos de América Latina (OIT 2010)⁹. El resto de las personas desempleadas se distribuye en el resto de los tramos de edad, con porcentajes menores a los registrados en la población joven, destacándose el tramo de edad entre 30 y 39 años en el cual se concentra el 23.38% de las personas desocupadas. (CUADRO 13).

Si observamos por tramos de edad pero también por sexo, entre los 14 y los 24 años de edad, se concentra aproximadamente el 35% de los hombres y el 48% de las mujeres desempleadas del departamento. Sin embargo, en el tramo de edad siguiente (de 25 a 29 años), se registra una diferencia importante, mientras las mujeres desempleadas en estas edades constituyen el 8.28% del total de desempleadas, en los hombres este porcentaje es mayor, ascendiendo aproximadamente al 29.69%. Por otra parte, en el tramo siguiente (de 30 a 39 años), la relación se invierte, los hombres constituyen el 16.48% de los desocupados, mientras que las mujeres son un porcentaje de prácticamente el doble, el 29.45% del total de las desocupadas de RÍO NEGRO (CUADRO 13).

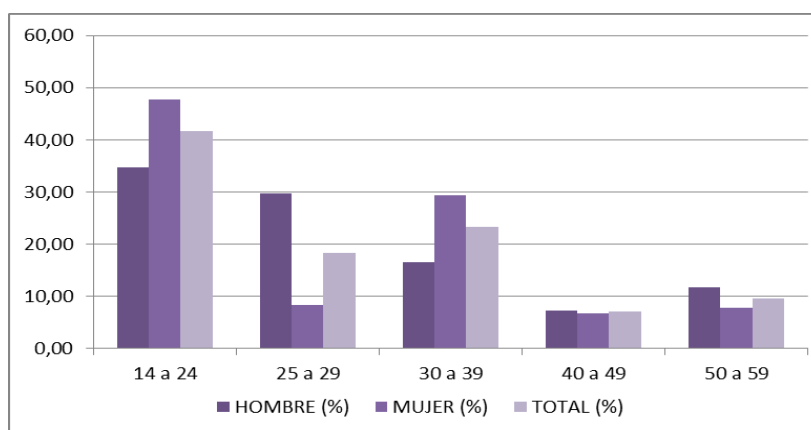
⁹ Diagnóstico sobre Empleo Juvenil. Empleo y Educación: pilares para la construcción de la trayectoria laboral de los jóvenes. Mayo 2011. Sergio Lijtenstein, Álvaro Brunini. Unidad de Juventud, Observatorio Mercado de Trabajo, Dirección Nacional de Empleo, Ministerio de Trabajo y Seguridad Social.

CUADRO 13. DESOCUPADOS POR SEXO Y TRAMOS DE EDAD (RÍO NEGRO 2012)

TRAMOS DE EDAD	HOMBRE (%)	MUJER (%)	TOTAL (%)
14 a 17	9,50	2,60	5,83
18 a 24	25,22	45,04	35,75
25 a 29	29,69	8,28	18,31
30 a 39	16,48	29,45	23,38
40 a 49	7,31	6,83	7,06
50 a 59	11,79	7,80	9,67
TOTAL	100 (921 hombres)	100 (1.045 mujeres)	100 (1966 personas)

Fuente: MTSS, OMT, en base ECH INE 2012

GRAFICA 6. DESOCUPADOS POR SEXO Y TRAMOS DE EDAD (RÍO NEGRO 2012)



Fuente: MTSS, OMT, en base ECH INE 2012

DESOCUPADOS POR SEXO Y NIVEL EDUCATIVO

Si consideramos a las personas desocupadas del departamento por nivel educativo alcanzado, se observa que prácticamente el 24% de los desempleados ha finalizado solamente la escuela primaria, mientras que aproximadamente el 6% de los desempleados no finalizó la educación primaria. Esto supone que aproximadamente el 30% de los desocupados del departamento, tienen 6 o menos años de educación formal (CUADRO 14).

A nivel de secundaria, aproximadamente el 15% no completó el ciclo básico (de primero a tercero de liceo), mientras que prácticamente el 10% finalizó este nivel educativo. Por otra parte, el 11% (específicamente 10.79%) no completó el siguiente nivel educativo (educación media superior: de cuarto a sexto de liceo). A nivel de la educación técnica el 6.80% no finalizó este nivel de estudio y un porcentaje superior (13.09%) posee la educación técnica completa.

Por otra parte, casi el 10% de los desempleados ha alcanzado niveles educativos terciarios (Magisterio o Profesorado, Terciario no universitario, Universidad o Posgrado, niveles completos o incompletos).

Si analizamos por sexo, las mujeres son porcentualmente más que los hombres en los niveles educativos terciarios: 10.39% y 8.44% respectivamente; mientras que a nivel liceal sucede una situación similar, ya que el 37.35% de las mujeres ha alcanzado algún nivel educativo liceal, mientras que en los hombres este porcentaje es

algo menor, ubicándose en el 32.31% del total de hombres desocupados del departamento. Esta situación es similar a lo ya planteado para las mujeres ocupadas, el mejor nivel educativo de estas últimas no se acompaña con una mejor inserción en el mercado laboral, ya que las mujeres presentan mayor desempleo que los hombres, aunque tienen mejor nivel educativo (CUADRO 14).

Finalmente, es en los niveles de educación técnica en donde los hombres presentan porcentajes de participación mayores, ya que constituyen el 26.74% de los desocupados mientras que las mujeres son el 20.69% del total de desocupadas (CUADRO 14).

CUADRO 14. DESOCUPADOS POR SEXO Y NIVEL EDUCATIVO (RÍO NEGRO 2012)

NIVEL EDUCATIVO	HOMBRE (%)	MUJER (%)	TOTAL (%)
No sabe leer	0,00	2,69	1,43
Primaria inc.	12,88	0,00	6,04
Primaria comp.	19,21	28,68	24,25
Ed.Med. Básica inc.	18,34	11,16	14,53
Ed.Med. Básica comp.	13,97	6,06	9,77
Ed.Med. Superior inc.	0,00	20,31	10,79
Ed.Med. Tecn.inc.	7,75	0,00	3,63
Ed.Técnica inc.	8,84	5,00	6,80
Ed.Técnica comp.	10,15	15,69	13,09
Magisterio/Prof. inc.	0,00	2,69	1,43
Magisterio/Prof. comp.	1,64	0,00	0,77
Terciario no univ.com	2,40	0,00	1,13
Universidad inc.	4,80	7,70	6,34
TOTAL	100 (921 hombres)	100 (1.045 mujeres)	100 (1966 personas)

Fuente: MTSS, OMT, en base ECH INE 2012

DESOCUPADOS POR RAMA DE ACTIVIDAD

En el cuadro siguiente (CUADRO 15), se presentan los porcentajes de personas desocupados por rama de actividad económica para el departamento para el año 2012. En las primeras 4 filas del CUADRO se presentan las actividades que registran mayor porcentaje de personas desempleadas. La actividad que presenta mayor porcentaje de desempleados es la actividad de los hogares en calidad de empleadores de personal doméstico (servicio doméstico), ya que prácticamente el 12% de los desocupados se dedica a esta actividad. Si consideramos por sexo, este porcentaje es mayor en las mujeres que en los hombres, pues el 22.18% de estas se desempeñaba como trabajadoras del servicio doméstico, mientras que en los hombres solo se registran 0.26% desocupados en dicha actividad.

Si consideramos la actividad pero por sexo, las siguientes actividades que figuran en el CUADRO son las vinculadas con la construcción de obras de arquitectura (14.16%), aserrados y acepilladura de madera (11.61%) y actividades de apoyo a la agricultura (11.35%), estos porcentajes se dan solamente en los hombres desocupados. Mientras que en las mujeres, además de la actividad de servicio doméstico, se destaca que aproximadamente el 7% de las mujeres desempleadas del departamento, se dedicaba a la actividad de pintado y empapelado de edificios, un 6.71% a la limpieza general de edificios y un 6.03% a funerales y actividades conexas. El resto de los porcentajes se presenta en el CUADRO 15.

Si por otra parte consideramos todas las actividades vinculadas con el comercio que figuran en el CUADRO, además de la ya mencionada, los desocupados de esta actividad económica constituyen el 15.03% de los

desempleados, siendo una actividad importante en términos de empleo y desempleo (comercio al por mayor y al por menor, comercio al por mayor de alimentos, bebidas y tabaco, de materiales de construcción, comercio al por menor de alimento, bebidas y tabaco en almacenes especializados, de productos textiles, prendas de vestir, calzado y artículos de cuero, y otros tipos de comercio al por menor no realizada en almacenes, puestos de venta o mercados).

CUADRO 15. DESOCUPADOS POR RAMA DE ACTIVIDAD (RÍO NEGRO 2012)

TAREAS	HOMBRE (%)	MUJER (%)	TOTAL (%)
Actividades de los hogares en calidad de empleadores	0,26	22,18	11,85
Construcción de obras de arquitectura	14,16	0,00	6,67
Aserrados y acepilladura de madera	11,61	0,00	5,47
Actividades de apoyo a la agricultura	11,35	0,00	5,35
Comercio al por menor de alimento	4,46	5,35	4,93
Elaboración de productos de panadería	4,46	3,98	4,21
Cultivo de cereales (excepto arroz)	4,46	3,19	3,79
Pintado y empapelado de edificios	0,00	6,94	3,67
Limpieza general de edificios	0,00	6,71	3,55
Funerales y actividades conexas	0,00	6,03	3,19
Otras actividades relacionadas con la salud humana	3,06	3,30	3,19
Comercio al por menor de otros producto	0,00	5,92	3,13
Fabricación de artículos de cuchillería	6,63	0,00	3,13
Manipulación de carga	6,38	0,00	3,01
Forestación y otras actividades relacionadas	5,61	0,11	2,71
Comercio al por menor de productos textiles	0,00	5,01	2,65
Enseñanza pre primaria y primaria	0,00	4,78	2,53
Elaboración de productos lácteos	0,00	4,32	2,29
Alquiler de otro tipo de maquinaria	4,72	0,00	2,22
Cría de ganado vacuno y búfalos	4,46	0,00	2,10
Restaurantes y otros servicios de comida	0,00	3,87	2,04
Actividades de médicos y odontólogos	0,00	3,87	2,04
Cultivos de hortalizas de hojas	3,95	0,00	1,86
Actividades de hospitales	0,00	3,41	1,80
Cultivo de frutas con pepita	3,70	0,00	1,74
Comercio al por menor en almacenes	0,00	3,19	1,68
Otro comercio al por menor de productos	0,00	2,96	1,56
Telecomunicaciones	3,32	0,00	1,56
Recolección de desechos no peligrosos	0,00	2,84	1,50
Actividades de mantenimiento del orden	2,81	0,00	1,32
Actividades de apoyo a la ganadería	2,68	0,00	1,26
Comercio al por menor de libros, etc	0,00	2,05	1,08
Servicios de apoyo educativo	1,91	0,00	0,90
TOTAL	100	100	100 (1672 personas)

(Se excluyen los que buscan trabajo por primera vez)

Fuente: MTSS, OMT, en base ECH INE 2008 al 2012

DESOCUPADOS POR OCUPACIÓN

En los CUADROS siguientes (16 y 17) se presenta la ocupación de los desocupados. En el CUADRO 16 se presenta por grandes grupos ocupacional, mientras que en el CUADRO 17 figuran las ocupaciones de forma más detallada. Los tres grandes grupos ocupacionales que nuclean a prácticamente al 81% de los desocupados son los trabajadores de los servicios y vendedores (32.29%), trabajadores no calificados (28.50%), y oficiales y/o operarios de actividades mecánicas o afines (20.26%) (CUADRO 16).

Si consideramos por sexo, las mujeres se concentran en las dos actividades mencionadas primeramente, ya que el 55.86% de las mujeres trabajaba en los servicios o en las ventas, mientras que el 30.72% trabajaba en trabajos no calificados. Si consideramos ambos grupos en conjunto, el 87% de las mujeres desempleadas trabajaba en dichas actividades. En los hombres en cambio, se destaca que el 39.03% de los desempleados hombres eran oficiales y/o operarios de actividades mecánicas o afines mientras que el 26.02% trabajaba en actividades no calificadas.

CUADRO 16. DESOCUPADOS POR SEXO Y OCUPACIÓN (RÍO NEGRO 2012)

OCUPACIÓN	HOMBRE (%)	MUJER (%)	TOTAL (%)
Trab. serv. y vendedor	5,87	55,86	32,29
Trabajador no calificado	26,02	30,72	28,50
Oficial/operario mec./afines	39,03	3,53	20,26
Empleados de oficina	5,61	9,90	7,88
Operador instalaciones/máq	11,61	0,00	5,47
Agric./trab calif agro/pesca	6,63	0,00	3,13
Técnicos/prof nivel medio	3,32	0,00	1,56
Profesional, científ e intelectual	1,91	0,00	0,90
TOTAL	100	100	100 (1672 personas)

(Se excluyen los que buscan trabajo por primera vez)

Fuente: MTSS, OMT, en base ECH INE 2012

Por otra parte, en las primeras 4 filas del CUADRO 17 se presentan las ocupaciones que registran mayor cantidad de personas desempleadas. Entre estas ocupaciones se encuentran la ocupación de asistentes de venta de tiendas y almacenes (9.32%), la de limpiadores y asistentes domésticos con el 6.98% de las personas desocupadas, la actividad de albañiles con el 6.67% de los desocupados y la de peones de la construcción de edificios con el 6.19%. El resto de los porcentajes se presenta en el CUADRO 17.

Si consideramos por sexo con este mayor grado de desagregación, las 4 actividades mencionadas en el CUADRO concentran a prácticamente al 37% de las mujeres desempleadas del departamento. Mientras que en el caso de los hombres, el 14% se dedicaban a la albañilería y el 12.12% eran peones de explotaciones agrícolas y el 11.61% eran operadores de instalaciones de procesamiento industrial. (CUADRO 17).

CUADRO 17. DESOCUPADOS POR SEXO Y OCUPACIÓN (RÍO NEGRO 2012)

OCUPACIÓN	HOMBRE (%)	MUJER (%)	TOTAL (%)
Asistentes de venta de tiendas y almacenes	0,00	17,63	9,32
Limpiadores y asistentes domésticos	0,00	13,20	6,98
Albañiles	14,16	0,00	6,67
Peones de la construcción de edificios	6,76	5,69	6,19
Peones de explotaciones agrícolas	12,12	0,00	5,71
Operadores de instalaciones de procesamiento industrial	11,61	0,00	5,47
Pintores y empapeladores	6,63	3,41	4,93
Empleados de contabilidad	5,61	3,87	4,69
Limpiadores y asistentes de oficinas	0,00	8,87	4,69
Cocineros	0,00	7,05	3,73
Cuidadores de niños	0,00	6,60	3,49
Oficinistas generales	0,00	6,03	3,19
Trabajadores de los cuidados personales	3,06	3,30	3,19
Vendedores de quioscos y de puestos de	0,00	5,92	3,13
Criadores de ganado	6,63	0,00	3,13
Peones de carga	6,38	0,00	3,01
Comerciantes de tiendas	0,00	5,01	2,65
Mecánicos y reparadores de máquinas agr.	4,72	0,00	2,22
Fumigadores y otros controladores de plagas	4,59	0,11	2,22
Supervisores de mantenimiento y limpieza	0,00	4,10	2,16
Panaderos, pasteleros y confiteros	4,46	0,00	2,10
Catadores y clasificadores de alimentos	4,46	0,00	2,10
Supervisores de tiendas y almacenes	0,00	3,19	1,68
Supervisores de secretaría	3,32	0,00	1,56
Reponedores de estanterías	0,00	2,96	1,56
Guardias de protección	2,81	0,00	1,32
Trabajador de cuidados personales a domicilio	0,00	2,39	1,26
Maestro de enseñanza primaria	1,91	0,00	0,90
Auxiliares de maestros	0,00	0,68	0,36
Peones de explotaciones ganaderas	0,51	0,00	0,24
Peones de jardinería y horticultura	0,26	0,00	0,12
TOTAL	100	100	100 (1672 personas)

(Se excluyen los que buscan trabajo por primera vez)

Fuente: MTSS, OMT, en base ECH INE 2012

DESOCUPADOS POR CATEGORÍA DE OCUPACIÓN

Por otra parte, si consideramos la categoría de ocupación de los desocupados de RÍO NEGRO, se destaca que el 71.74% de estos trabajaban en empleos privados. Si consideramos por sexo, este valor es mayor en los hombres que en las mujeres: 78.70% y 65.53% respectivamente. Mientras que para los asalariados públicos (7.82%) este valor es mayor en las mujeres (12.29%) que en los hombres (2.81%). También se destaca que el 11.12% de los desocupados trabajaban como trabajadores por cuenta propia sin local. En este caso, el 9.22% de las mujeres desempleadas son trabajadoras por cuenta propia sin local, mientras que en los hombres, este porcentaje es más alto 13.27%. El resto de las categorías de ocupación se presentan en el CUADRO 18.

CUADRO 18. DESOCUPADOS POR SEXO Y CATEGORÍA DE OCUPACIÓN (RÍO NEGRO 2012)

CATEGORIA DE OCUPACION	HOMBRE (%)	MUJER (%)	TOTAL (%)
Asalariado privado	78,70	65,53	71,74
Asalariado público	2,81	12,29	7,82
Patrón	3,32	0,00	1,56
Cuenta propia sin local	13,27	9,22	11,12
Cuenta propia con local	1,91	3,87	2,95
Miembro del hogar no remunerado	0,00	3,53	1,86
Programa social de empleo	0,00	5,57	2,95
TOTAL	100	100	100 (1672 personas)

(Se excluyen los que buscan trabajo por primera vez)

Fuente: MTSS, OMT, en base ECH INE 2012

MOTIVOS POR LOS QUE DEJÓ EL TRABAJO

La Encuesta Continua de Hogares indaga también sobre las razones o motivos por los cuales las personas desocupadas abandonaron su empleo. Respecto a las razones por las que estas personas dejaron el empleo, en el CUADRO 19 se presentan las razones o motivos desagregados por sexo. La principal razón por la que se abandonó el trabajo es la finalización de contrato con el 31.15% de las respuestas. Si desagregamos por sexo, en los hombres este motivo es del 26.40% de los casos, y en las mujeres es el 35.38%. Siguiendo un 19.12% dejó su empleo por otras razones (renuncia), en las mujeres este porcentaje es superior 20.48%, mientras que en los hombres es un 17.06%. Un 17.26% que dejó su empleo por razones familiares. Comparando entre ambos sexos, se destaca que el 24.91% de las mujeres desempleadas dejó su empleo por razones familiares, mientras que solamente el 8.67% de los hombres se desvinculó de su empleo por esta causa. Seguramente aquí están operando cuestiones de género que impliquen el alejamiento de las mujeres del mercado de trabajo, para dedicarse a tareas familiares situación que no sucedería en los hombres, o por lo menor, no sucedería con la misma intensidad. Por otra parte, la finalización de la zafra de trabajo constituye el 15.15% de las respuestas respectivamente. En los hombres, constituye el 16.84% de las respuestas de los varones, mientras que en las mujeres es un porcentaje menor, 13.65% de las mujeres dejó su empleo por esta causa. (CUADRO 19).

CUADRO 19. RAZONES POR LAS QUE DEJÓ EL TRABAJO POR SEXO (RÍO NEGRO 2012)

RAZONES POR LAS QUE DEJO EL TRABAJO	HOMBRE (%)	MUJER (%)	TOTAL (%)
Despido	5,87	0,00	2,77
Cierre de establecimiento	21,81	0,00	10,28
Finalización de contrato	26,40	35,38	31,15
Acabó la zafra	16,84	13,65	15,15
Mal pago	0,00	3,19	1,68
Razones de estudio	0,00	2,39	1,26
Razones familiares	8,67	24,91	17,26
Se jubiló	2,81	0,00	1,32
Otras razones (renuncia)	17,60	20,48	19,12
TOTAL	100	100	100 (1672 personas)

(Se excluyen los que buscan trabajo por primera vez)

Fuente: MTSS, OMT, en base ECH INE 2012

APORTE A LA SEGURIDAD SOCIAL DESEMPLEADOS

Consultados los desocupados acerca de si en su trabajo anterior aportaban a alguna caja de jubilaciones, resulta llamativo que la mitad de los desempleados (el 50.09%), declaran que no tenían aportes al sistema de seguridad social en su trabajo. Como se presenta más adelante en este informe (CALIDAD DEL EMPLEO), el no registro a la seguridad social en todo el departamento de RÍO NEGRO es de 28,05% para el año 2012 (en promedio) un valor sensiblemente menor al registrado para los desempleados del departamento.

Se puede suponer observando dicho valor, que los desempleados de RÍO NEGRO o por lo menos una parte de ellos, proceden o se desempeñaban en empleos de baja calidad (recordemos que aproximadamente el 28.5% de los desocupados se desempeñaba en empleos no calificados), con alto grado de vulnerabilidad, donde uno de los aspectos que hacen a esta baja calidad es justamente el no registro en la seguridad social (CUADRO 20).

Si bien en este informe no se indaga en el nivel de vulnerabilidad de estas personas respecto al empleo, es interesante considerar el concepto de vulnerabilidad utilizado por V. Amarante y A. Espino, que define a los trabajadores como vulnerables cuando reúnen dos características: falta de aportes a la seguridad social (desprotección social), y simultáneamente son trabajadores informales (se consideran trabajadores informales a los del servicio doméstico, los familiares no remunerados, los trabajadores privados en establecimientos con menos de cinco empleados y los trabajadores por cuenta propia con y sin local, excluyendo administrativos, profesionales y técnicos). Según esta definición y por lo presentado en este informe, parte de los desempleados del departamento pueden considerarse como vulnerables entonces. Esto supone trabajadores que por su inserción laboral son proclives a enfrentar mayores dificultades para lograr el cuidado de su salud, solventar su vida como inactivo, eludir la pobreza y lograr estabilidad de su vida laboral, así como también podrían presentar situaciones más desventajosas de ingresos como de cobertura de la seguridad social. Esto último supone situaciones de desventaja relativa en el presente, en términos de la carencia de las prestaciones activas, pero también situaciones futuras comprometidas, en tanto los trabajadores no generan derechos para acceder a las prestaciones pasivas contributivas (jubilación).¹⁰

CUADRO 20. APORTE A LA SEGURIDAD SOCIAL DESOCUPADOS (RÍO NEGRO 2012)

APORTABA A LA CAJA DE JUBILACIONES	HOMBRE (%)	MUJER (%)	TOTAL (%)
Sí	56,51	44,03	49,91
No	43,49	55,97	50,09
TOTAL	100	100	100 (1672 personas)

(Se excluyen los que buscan trabajo por primera vez)

Fuente: MTSS, OMT, en base ECH INE 2012

ACCIONES REALIZADAS PARA BUSCAR TRABAJO Y TIEMPO DE DESOCUPACIÓN

Respecto a las acciones que los desocupados realizaron para buscar empleo, la Encuesta Continua de Hogares indaga sobre algunas de estas acciones. Entre estas se destaca que la mayoría de las personas desocupadas consultaron directamente con el empleador, ya que el 59.59% de los desempleados argumentó dicha razón, mientras que consultar con amigos o parientes fue la acción declarada por el 22.79% de los desempleados. Desagregando por sexo estas dos acciones, mientras que el 62.50% de los desempleados varones consultó directamente con el empleador, este porcentaje es menor en las mujeres, ya que el 57% de estas lo hizo. Mientras que en el caso de la consulta con amigos o parientes, el porcentaje de mujeres que siguieron esta

¹⁰ Informalidad y Protección Social en Uruguay, elementos para una discusión conceptual y metodológica. V. Amarante y A. Espino, IECON, FCEA, UdelAR, DT 1/2007.

estrategia es mayor que en los hombres: 27.30% y 17.73% respectivamente. El resto de las acciones, desagregadas por sexo, se presentan en el CUADRO siguiente.

CUADRO 21. ACCIONES PARA BUSCAR TRABAJO O ESTABLECER SU PROPIO NEGOCIO (RÍO NEGRO 2012)

QUE HIZO PARA BUSCAR TRABAJO O ESTABLECER SU NEGOCIO	HOMBRE (%)	MUJER (%)	TOTAL (%)
Puso o contestó avisos en diarios, etc.	0,00	4,21	2,22
Consultó con agencias de empleo	6,76	6,94	6,86
Consultó directamente con el empleador	62,50	57,00	59,59
Consultó con amigos o parientes	17,73	27,30	22,79
Hizo trámites, gestionó préstamos, etc	0,00	4,55	2,41
Consultó por internet	13,01	0,00	6,13
TOTAL	100	100	100 (1672 personas)

(Se excluyen los que buscan trabajo por primera vez)

Fuente: MTSS, OMT, en base ECH INE 2012

Por otra parte, considerando a todos los desocupados se destaca que el 29.87% de estos declara ser desocupado desde hace más de un año. Si consideramos a estos desocupados por sexo, se observa que un porcentaje mayor de mujeres que de hombres se encuentra en esta situación, ya que el 47.83% de las mujeres desocupadas son desempleadas de larga duración, frente al 9.50% de los desocupados hombres. Esta situación evidencia las ya mencionadas dificultades de las mujeres para ingresar a trabajar al mercado laboral. (CUADRO 22).

CUADRO 22. TIEMPO DE DESOCUPACIÓN (RÍO NEGRO 2012)

DESOCUPADOS MAS DE 1 AÑO	HOMBRE (%)	MUJER (%)	TOTAL (%)
No	90,50	52,17	70,13
Si	9,50	47,83	29,87
TOTAL	100	100	100 (1966 personas)

Fuente: MTSS, OMT, en base ECH INE 2012

CALIDAD DEL EMPLEO RÍO NEGRO¹¹

La calidad del empleo incluye distintas situaciones del mercado laboral, como son el subempleo (con o sin registro simultáneo en la seguridad social), el no registro a la seguridad social, y el empleo sin restricciones. El departamento de RÍO NEGRO no escapa a estas realidades. En este tramo del informe se presenta brevemente información sobre estos aspectos, comparándolas con valores de carácter nacional.

Los **subempleados** son aquellas personas que perteneciendo a la "fuerza de trabajo" tienen un empleo de menor duración que la jornada normal de trabajo (menos de 40 horas semanales), por razones ajenas a su voluntad y que buscan o aceptarían un trabajo suplementario, y/o están disponibles para trabajar más horas (INE). Es un concepto que da cuenta del potencial de recursos humanos subutilizados en el mercado de trabajo.

En el departamento de RÍO NEGRO, el 6.67% de los ocupados se declara como subempleado en el año 2012, esto supone 1.614 personas subempleadas aproximadamente en un total de 24.179 ocupados. Analizando años

¹¹ Los valores presentados en esta sección provienen del Instituto Nacional de Estadística: Microdatos de la Encuesta Continua de Hogares 2011. 30 de Marzo 2012, y Microdatos de la Encuesta Continua de Hogares 2010, 1 de abril de 2011 (Comunicados de Prensa). Y otra parte fueron procesados por el propio Observatorio de Mercado de Trabajo (MTSS).

anteriores, el subempleo en el año 2009 era menor, ya que alcanzaba el 9.60%, mientras que para el año 2010, registra un descenso, ubicándose en el 5.03%, para luego mantenerse en 5.11% en el año 2011. (CUADRO 23).

Si analizamos las ramas de actividad económica en donde se registra mayormente el subempleo, se observa que figura el servicio doméstico en primer lugar, ya que el 19.94% de las personas subempleadas trabaja en esta actividad; mientras que el 16.76% trabaja en el comercio, el 13.96% en el agro, forestación y pesca y el 10.59% en la industria manufacturera. Para el resto de las ramas de actividad, los valores de subempleo se presentan en el CUADRO 24.

CUADRO 23. SUBEMPLEO (TOTAL PAÍS – RÍO NEGRO 2009 - 2012)

Subempleo total (con registro y sin registro a la seguridad social)		
AÑOS	TOTAL PAIS (%)	RIO NEGRO (%)
2009	8,70	9,60
2010	8,60	5,03
2011	7,20	5,11
2012	7,15	6,67

Fuente: MTSS, OMT, en base ECH INE.

CUADRO 24. SUBEMPLEO POR RAMA DE ACTIVIDAD (RÍO NEGRO 2012)

RAMA DE ACTIVIDAD	SUBEMPLEADO
Serv.de los hogares	19,94
Comercio	16,76
Agro, forest., pesca	13,96
Ind. Manufact.	10,59
Adm. Pública	6,54
Construcción	6,17
Enseñanza	5,79
Act.administr. y serv	5,42
Hoteles y restaurantes	5,05
Otros servicios	2,24
Act.profes., científicos	1,99
Artes, entret., recreación	1,93
Transporte y almacenamiento	1,81
Salud	1,81
TOTAL	100 (1614 personas)

Fuente: MTSS, OMT, en base ECH INE 2012

Por otra parte, el **trabajador no registrado**, o no cubierto por la seguridad social, es aquella persona ocupada que declara no aportar a ninguna caja de jubilaciones por ese trabajo.

Para el año 2012 el no registro a la seguridad social en el departamento de RÍO NEGRO presenta un descenso de 3,3 puntos porcentuales, pasando de 31.4% en el año 2011 a 28.1% en el año 2012. Esto significa que aproximadamente 6.794 personas no aportan a la seguridad social en el departamento para el año 2012, sobre un total de 24.179 ocupados. Mientras que el no registro a nivel nacional se ubica en 26.5% para el mismo año. Por otra parte, Río Negro, se ubica por debajo de los valores nacionales para 2006, donde alcanzaba el 32,5%, considerando a todos los ocupados, y 39,2%, si no se considera a los asalariados públicos¹². En el año 2007 fue de 29.9%, mientras que para 2008 asciende a 31.9%, y en 2009 vuelve a ascender ubicándose en 32.9%. Posteriormente, en el año 2010, desciende para ubicarse en 28.2%, y finalmente en el año 2011 asciende a 31.4%.(CUADRO 25).

Si consideramos por sexo, el 55% de las personas que no aportan a la seguridad social en RÍO NEGRO, eran hombres, y el 45% eran mujeres (2012).

CUADRO 25. NO REGISTRO A LA SEGURIDAD SOCIAL (TOTAL PAÍS – RÍO NEGRO 2006 - 2012)

No registro a la seguridad social		
AÑOS	TOTAL PAIS (%)	RIO NEGRO (%)
2006	35.0	32.5
2007	34.7	29.9
2008	33.4	31.9
2009	32.1	32.9
2010	31.7	28.2
2011	28.3	31.4
2012	26.6	28.1

Fuente: MTSS, OMT, en base ECH INE

A nivel nacional, los valores de no registro a la seguridad social también han descendido en estos últimos años, mejorando la calidad del empleo de los ocupados, y garantizando el acceso a la seguridad social. En el año 2006 el valor nacional de no registro era de 35.0% de los ocupados, en 2007 fue de 34.7%, para continuar descendiendo hasta ubicarse en el año 2012 en 26.6% del total de ocupados del país. De 2006 a 2012 el descenso fue de 8.4 pp. (CUADRO 25).

Por otra parte, si analizamos el no registro a la seguridad social por ramas de actividad económica, el comercio figura en primer lugar, ya que de todas las personas ocupadas que no aportan, el 26.99% se desempeña en esta actividad. En términos de no registro le sigue el servicio doméstico, con un no aporte del orden de 13.16%, el agro con un 12.17% de no aporte, y la industria manufacturera con el 10.04%. En la construcción también se destaca el no aporte, ya que el 9.62% de las personas que no aportan, trabajan en esta actividad. (CUADRO 26).

¹² Informe Temático: Empleo Informal en el Uruguay. Encuesta Continua de Hogares Ampliada 2006. INE. Enrico Benedetti.

CUADRO 26. APOORTE A LA SEGURIDAD SOCIAL POR RAMA DE ACTIVIDAD (RÍO NEGRO 2012)

APOORTE A LA SEGURIDAD SOCIAL			
RAMA DE ACTIVIDAD	SI	NO	TOTAL
Comercio	12,53	26,99	16,59
Servicio doméstico	5,68	13,16	7,78
Agropec. Forestación, pesca	19,56	12,17	17,49
Industria manufacturera	7,76	10,04	8,40
Construcción	4,36	9,62	5,84
Alojamiento y servicios de comida	2,57	5,69	3,45
Otras actividades de servicio	0,70	4,20	1,68
Transporte y almacenamiento	8,05	4,02	6,92
Actividades administrativas y servicios	2,20	3,75	2,64
Enseñanza	10,80	2,70	8,53
Servicios sociales y de salud	5,95	2,09	4,87
Actividades prof. Cient. Técnicas	1,04	2,09	1,33
Entretenimiento y recreación	1,35	1,45	1,38
Información y comunicación	2,25	1,14	1,94
Suministro de agua, alcan. Des. Saneam.	0,93	0,89	0,92
Administración pública y defensa	13,25	0,00	9,53
Actividades financieras y seguros	0,76	0,00	0,54
Actividades inmobiliarias	0,16	0,00	0,11
Suministro electricidad	0,11	0,00	0,08
TOTAL	100	100	100 (24.179 personas)

Fuente: MTSS, OMT, en base ECH INE 2012.

SALARIOS

En los CUADROS siguientes (27 y 28) se presentan los salarios promedios por ramas de actividad económica para el departamento de RÍO NEGRO. Se trata de los promedios de remuneraciones por hora y por mes, discriminados por sexo, calculados a partir del ingreso total de la persona por concepto de trabajo. Se calcula a partir de lo que las personas entrevistadas declaran como salarios líquidos. Incluye el ingreso total de la persona por concepto de trabajo (por todos los trabajos que la persona tenga o desarrolle), sin considerar la categoría de ocupación, ni ningún otro aspecto que pueda incluirse en el salario (aguinaldo, comisiones, incentivos, horas extras, etc.). Para permitir comparaciones se incluye también el salario a nivel nacional para dicha rama de actividad (no discriminado por sexo).

En líneas generales, en nuestro país podemos considerar que las remuneraciones crecen con el nivel educativo de las personas, más años de educación pueden asociarse a mayor salario. Aunque como se observa, las mujeres alcanzan mayores niveles educativos que los hombres, y no necesariamente se acompaña con mejores salarios, o con salarios similares a los de los varones para iguales tareas. También de forma general, es posible considerar que las remuneraciones crecen con la edad, y para cada nivel educativo los salarios crecen con la edad. Por otra parte el desempleo desciende en las personas con mayores niveles educativos.

En nuestro país el nivel de salarios real creció en los últimos años asociado al dinamismo de la actividad económica, a la recuperación de los salarios privados luego de la reinstalación de los Consejos de Salarios, a los lineamientos de recuperación real impulsada por el Poder Ejecutivo, a la presión al alza de un mercado de trabajo con niveles de desempleo mínimos históricos y por debajo de la considerada en el pasado la tasa de desempleo de equilibrio. La política del gobierno también apuntó a elevar los salarios más sumergidos¹³.

En el CUADRO 27 se presenta el promedio de ingresos por hora solamente para aquellas ramas de actividades que presentan un número considerable de observaciones en la Encuesta, que permita alcanzar cierta representatividad en cuanto a los ingresos de los ocupados. Se observa así, que los salarios promedio de los hombres de RÍO NEGRO son mayores que los salarios promedio de las mujeres en la mayoría de las ramas de actividad. Estas presentan mayores niveles salariales en la construcción, los hoteles y restaurantes, la administración pública, y el servicio doméstico. En el resto de las actividades, los salarios promedio por hora de los hombres son mayores. En algunas actividades, como por ejemplo la construcción, donde se desempeñan en su gran mayoría varones, se observa que los salarios promedio de las mujeres son mayores que los salarios promedios de los varones, se estima que esto sucede por la presencia de mujeres en dichas actividades con altos niveles educativos y con sueldos mayores que elevan el promedio salarial. Por otra parte, el mayor salario hora en las mujeres se registra justamente en la construcción con 240 pesos uruguayos aproximadamente, mientras que el salario hora más bajo se registra en el rubro de hoteles y restaurantes con 54 pesos la hora aproximadamente. En los varones, el salario hora promedio más alto, se observa en el rubro de la salud con 381 pesos uruguayos aproximadamente, y el más bajo se da en la actividad de hoteles y restaurantes con 42 pesos uruguayos aproximadamente la hora.

El salario promedio total por hora para RÍO NEGRO fue de 105 pesos uruguayos aproximadamente, mientras que a nivel nacional fue mayor, alcanzando los 115 pesos. Desagregado por sexo, el salario hora promedio para los hombres del departamento fue de 107 pesos uruguayos aproximadamente, mientras que para las mujeres del departamento, fue algo menor ubicándose en 102 pesos uruguayos. Las ramas de actividad con mayor salario promedio hora en el departamento fueron las actividades vinculadas a la salud con 204 pesos uruguayos promedio la hora aproximadamente (CUADRO 27).

Comparando los salarios promedio hora del departamento con los salarios nacionales por rama de actividad, se observa que estos últimos son mayores prácticamente en todas las actividades económicas, salvo para las actividades vinculadas a la industria manufacturera, el transporte y almacenamiento y la salud donde el salario promedio hora es mayor en el departamento (CUADRO 27).

En cuanto a los salarios promedio mensuales del departamento considerando por rama de actividad, se observa también que los salarios mensuales de los hombres de RÍO NEGRO son mayores que los salarios mensuales de las mujeres. Las mujeres presentan mayores niveles salariales en las actividades vinculadas a la construcción, y a los hoteles y restaurantes. En el resto de las actividades, los salarios por mes de los hombres son mayores (CUADRO 28).

Por otra parte, el salario promedio total por mes para RÍO NEGRO fue de 16.774 pesos uruguayos mensuales, mientras que a nivel nacional, fue mayor ubicándose en 18.306 pesos uruguayos. Si desagregamos por sexo, para los hombres el salario promedio mensual en el departamento fue de 19.778 pesos uruguayos aproximadamente, mientras que para las mujeres, fue menor, ubicándose en 12.880 pesos uruguayos por mes aproximadamente. Las ramas de actividad con mayor salario promedio mensual en el departamento fueron las actividades vinculadas al transporte y almacenamiento (26.010 pesos uruguayos), y la salud con 24.662 pesos uruguayos promedio aproximadamente (CUADRO 28).

¹³ Evolución de los Salarios. Marzo 2012. Unidad de Evaluación y Monitoreo - Observatorio de Mercado de Trabajo. Ministerio de Trabajo y Seguridad Social. Disponible en www.mtss.gub.uy.

**CUADRO 27. PROMEDIO DE INGRESOS TOTALES POR HORA, SEXO Y RAMA DE ACTIVIDAD
(TOTAL PAÍS – RÍO NEGRO 2012)**

RAMA DE ACTIVIDAD	INGRESO LABORAL TOTAL POR HORA RÍO NEGRO (PROMEDIO)			TOTAL PAÍS
	HOMBRE	MUJER	TOTAL	
Agro, forest., pesca	92.28	87.82	91.30	97.78
Ind. Manufacturera	123.83	91.11	117.27	94.67
Construcción	74.34	240.08	79.41	95.20
Comercio	78.82	60.84	71.02	87.03
Transporte y almacenamiento	134.62	102.97	131.63	117.31
Hoteles y restaurantes	41.85	54.49	50.40	83.82
Adm. Pública	101.51	104.09	102.41	142.55
Enseñanza	247.90	159.23	173.48	176.50
Salud	380.85	174.21	204.24	172.00
Serv.de los hogares	59.54	77.66	76.82	81.10
TOTAL	106.92	101.69	104.64	115.39

Fuente: MTSS, OMT, en base ECH INE 2012

Comparando los salarios promedio mensuales de RÍO NEGRO con los salarios por mes nacionales por rama de actividad, se observa que estos últimos son mayores en casi todas las actividades económicas, salvo para las actividades vinculadas al agro, forestal y pesca, la industria manufacturera, el transporte y almacenamiento, y la salud, donde los salarios departamentales son mayores que los salarios nacionales (CUADRO 28).

**CUADRO 28. PROMEDIO DE INGRESOS TOTALES POR MES, SEXO Y POR RAMA DE ACTIVIDAD
(TOTAL PAÍS - RÍO NEGRO 2012)**

RAMA DE ACTIVIDAD	INGRESO LABORAL TOTAL MENSUAL RÍO NEGRO (PROMEDIO)			TOTAL PAÍS
	HOMBRE	MUJER	TOTAL	
Agro, forest., pesca	20644	9792	18256	16067
Ind. Manufacturera	19331	10716	17604	17472
Construcción	14337	54017	15553	17317
Comercio	15047	8951	12402	15838
Transporte y almacenamiento	26478	21520	26010	22218
Hoteles y restaurantes	7853	8957	8600	14201
Adm. Pública	20169	18258	19500	24734
Enseñanza	27223	17979	19465	20774
Salud	42070	21703	24662	23752
Servicio domestico	12748	5960	6273	8139
Total	19778	12880	16774	18306

Fuente: MTSS, OMT, en base ECH INE 2012

EMPRESAS COTIZANTES AL BANCO DE PREVISIÓN SOCIAL EN EL DEPARTAMENTO DE RÍO NEGRO¹⁴

La información que se presenta en este capítulo del informe corresponde a la cantidad de empresas privadas cotizantes al Banco de Previsión Social (BPS) en el departamento de RÍO NEGRO. Se presenta la cantidad de empresas cotizantes privadas por año y por tamaño de empresas (CUADRO 29), y la cantidad de empresas cotizantes privadas por año y por tipo de actividad económica (CUADRO 31). En ambos casos desde del año 2003 al año 2012 y para todo el departamento. Pretende ser un insumo más para la labor de los Centros Públicos de Empleo en el departamento, brindando información sobre uno de los usuarios de los CePEs: las empresas. Además de dar cuenta de una parte más del mercado de trabajo compuesta por la realidad empresarial. Por definición incluye las empresas cotizantes, no considerando a las empresas que no están cotizando al BPS o aquellos trabajadores por cuenta propia (trabajo independiente) que no aportan al BPS por su trabajo. Por empresa cotizante se entiende a aquellas que en el mes de cargo declararon nóminas al BPS y tienen por lo menos un puesto de trabajo con actividad (ya sea patrono o dependiente), es decir, se emplea un criterio operativo de cotización y no de registro administrativo.

CUADRO 29. EMPRESAS COTIZANTES PRIVADAS POR AÑO Y TAMAÑO DE EMPRESA (RÍO NEGRO 2003 - 2012)¹⁵

AÑO	UNIPERSONAL	MICRO	PEQUEÑA	MEDIANA	GRANDE	TOTAL
2003	818	1.193	336	28	4	2.379
2004	809	1.219	379	33	3	2.443
2005	836	1.265	387	43	3	2.534
2006	853	1.268	439	55	4	2.619
2007	965	1.328	461	74	9	2.837
2008	1.058	1.398	476	73	8	3.013
2009	1.050	1.426	496	68	8	3.048
2010	1.160	1.410	557	72	8	3.207
2011	1.194	1.417	593	79	9	3.292
2012	1.227	1.488	581	71	11	3.378
<i>Variación 2003 – 2012 (%)</i>	<i>50.00</i>	<i>24.73</i>	<i>72.92</i>	<i>153.57</i>	<i>175.00</i>	<i>41.99</i>

Fuente: Informe EVOLUCIÓN DE LOS COTIZANTES 2013. BPS

En el departamento de RÍO NEGRO, hay a diciembre del año 2012, 3.378 empresas, mientras que a diciembre del año 2003 había 2.379 empresas. Esto supone un crecimiento de casi el 42% en la cantidad de empresas en estos años. Se registra prácticamente un crecimiento en la cantidad de empresas cotizantes en todas las categorías de empresas consideradas, destacándose las empresas grandes (de más de 100 empleados), con un crecimiento del 175% (de 4 empresas en 2003 pasa a 11 empresas en 2012), y en las empresas de tamaño mediano (de 20 a 99 empleados), con un 154% de aumento, de 28 empresas se pasa a 71 empresas medianas. (CUADRO 29).

¹⁴ Tomado de "Informe EVOLUCIÓN DE LOS COTIZANTES 2013", Asesoría General en Seguridad Social, BPS, disponible en www.bps.gub.uy. (Elaborado a partir de información proporcionada por ATYR. Los datos del tercer cuatrimestre del año 2012 son preliminares. La clasificación por zona geográfica corresponde al domicilio fiscal declarado en el Registro de Contribuyentes).

¹⁵ El tamaño económico de la empresa se define a partir del número de puestos de trabajo promedio con actividad en el año civil siguiendo los tramos propuestos en el Decreto 504/2007: Micro: de 1 a 4 ocupados, Pequeña: de 5 a 19 ocupados, Mediana: de 20 a 99 ocupados, Grande: de 100 y más ocupados. Además se distingue la empresa Unipersonal que corresponde a una empresa sin dependientes y con un único titular en actividad.

Si consideramos todo el país, a diciembre del año 2003 había 141.375 empresas cotizantes al BPS, mientras que para diciembre de 2012 había 190.916 empresas. Esto supone una tasa de crecimiento del 35% aproximadamente para todo el país.

En el CUADRO siguiente se presenta la cantidad y porcentaje de empresas para el año 2003 y para el año 2012 por tamaño de empresas. Para 2003 de las 2.379 empresas cotizantes, el 50% eran empresas micro, y el 34% eran empresas unipersonales. Esto implica que aproximadamente el 85% de las empresas de RÍO NEGRO tenían de 1 a 4 ocupados en 2003. Para el año 2012, este porcentaje desciende a 80%, ya que si bien las empresas unipersonales aumentan llegando a ser el 36% de todas las empresas (2012), las empresas micro descienden en porcentaje en el total de empresas, pasando de 50% en 2003 al 44% de 2012. Esta diferencia fue absorbida por el crecimiento del resto de las empresas, desde las pequeñas a las grandes, ya que en todas se registra un crecimiento en la cantidad de empresas.

CUADRO 30. EMPRESAS COTIZANTES POR AÑO Y TAMAÑO (RÍO NEGRO 2003 Y 2012) (CANTIDAD - %)

	UNIPERSONAL	MICRO (1 a 4)	PEQUEÑA (5 a 19)	MEDIANA (20 a 99)	GRANDE (100 y más)	TOTAL EMPRESAS
2003	818	1,193	336	28	4	2,379
	34.38%	50.15%	14.12%	1.18%	0.17%	100.00%
2012	1,227	1,488	581	71	11	3,378
	36.32%	44.05%	17.20%	2.10%	0.33%	100.00%

Elaboración propia en base a Informe EVOLUCIÓN DE LOS COTIZANTES 2013. BPS

En el CUADRO 31 se presentan las empresas cotizantes por tipo de actividad económica para el departamento, destacándose que aproximadamente el 44% de las empresas de RÍO NEGRO se dedican a la actividad del agro, forestación o pesca, y el 23% se dedican al comercio; mientras que aproximadamente el 9% de las empresas del departamento se dedican a la actividad de transporte y almacenamiento.

Como se mencionó en este informe, algunas de estas ramas de actividad son las que mayor cantidad de personas emplean en el departamento, principalmente el agro y el comercio, ya que la primera emplea aproximadamente al 17% de los ocupados, y el comercio también emplea aproximadamente a otro 17% de los ocupados del departamento.

CUADRO 31 EMPRESAS COTIZANTES PRIVADAS POR AÑO Y POR TIPO DE ACTIVIDAD (RÍO NEGRO 2003 – 2012)

ACTIVIDAD	2003	2004	2005	2006	2007	2008	2009	2010	2011	2012	% EMPRESAS 2012
A - Producción agropecuaria, forestación y pesca	1,272	1,299	1,292	1,314	1,410	1,455	1,467	1,490	1,474	1,494	44.23
B - Explotación de minas y canteras	0	0	0	0	1	1	0	0	0	0	0.00
C - Industrias Manufactureras	86	91	103	112	120	132	142	141	145	162	4.80
D - Suministro de electricidad, gas y vapor	3	3	3	3	2	1	0	0	0	0	0.00
E - Suministro de agua; alcantarillado, saneam.	5	5	5	6	6	8	8	6	4	6	0.18
F – Construcción	19	22	30	41	45	47	45	51	55	55	1.63
G - Comercio al por mayor y al por menor	378	395	453	499	544	608	616	684	729	760	22.50
H - Transporte y almacenamiento	194	202	211	218	235	259	261	264	279	288	8.53
I - Alojamiento y servicios de comida	29	32	32	37	42	48	48	60	69	76	2.25
J - Informática y comunicación	18	18	18	21	23	23	21	23	26	29	0.86
K - Actividades financieras y de seguros	15	15	14	13	16	17	15	15	14	16	0.47
L - Actividades inmobiliarias	22	22	25	28	28	31	32	31	33	30	0.89
M - Actividades profesionales, científicas y técnicas	47	47	56	60	73	82	77	92	88	89	2.63
N - Actividades administrativas y servicios de apoyo	23	19	20	25	31	37	50	64	71	69	2.04
O - Administración pública y defensa	5	4	4	4	3	2	2	1	0	0	0.00
P – Enseñanza	33	31	30	31	32	34	38	38	45	45	1.33
Q - Servicios sociales y relacionados con la salud	55	58	56	45	46	43	41	41	43	40	1.18
R - Artes, entretenimiento y recreación	17	18	18	18	30	35	30	35	34	36	1.07
S - Otras actividades de servicio	107	113	116	90	102	114	119	136	154	159	4.71
T - Act. de los hogares en calidad de empleadores	14	12	10	9	10	9	8	9	7	4	0.12
U - Organizaciones y órganos extraterritoriales	3	3	4	4	4	4	4	4	4	4	0.12
V – Otras	34	34	34	41	34	23	24	22	18	16	0.47
TOTAL	2,379	2,443	2,534	2,619	2,837	3,013	3,048	3,207	3,292	3,378	100

Fuente: Informe EVOLUCIÓN DE LOS COTIZANTES 2013. BPS

OFERTA EDUCATIVA CONSEJO DE EDUCACIÓN TÉCNICO PROFESIONAL (UTU)
DEPARTAMENTO DE RÍO NEGRO (2012)

Si bien en este informe no se pretende profundizar en la oferta educativa departamental, se presenta a continuación la oferta de cursos de los Centros Educativos del Consejo de Educación Técnico Profesional (UTU) desarrollados en el departamento de RÍO NEGRO durante el año 2012, en el entendido de que se trata de un insumo importante para la mejora de la empleabilidad de las personas ocupadas y desocupadas del departamento. El CUADRO presenta las Escuelas existentes en el departamento: Escuela Técnica Fray Bentos, Escuela Agraria Fray Bentos, y Escuela Técnica Young. Y para cada una de ellas las opciones educativas clasificadas por Nivel, Tipo de curso y Orientación. Vale aclarar que esta oferta educativa puede variar año a año.

De forma sintética se puede entender que el nivel de Educación Media Básica, se asimila a los 3 primeros años de secundaria, y a su interior se clasifica en Ciclo Básico Tecnológico (similar a primer Ciclo de Secundaria), Ciclo Básico Tecnológico Agrario, Formación Profesional Básica 2007 (orientado a que la persona finalice el Ciclo Básico), y Articulación Educación Media Básica (orientado también a finalizar Ciclo Básico y vinculado al Programa Rumbo). En líneas generales el perfil de ingreso a este nivel es primaria completa o Educación Media Básica Incompleta, y Primaria completa y Cursos de Formación Profesional. A su vez, la Orientación ofrecida refiere a las materias técnicas que tienen las opciones, además de las materias de Ciclo Básico.

El nivel de Educación Media Superior, es similar al bachillerato liceal (específicamente el tipo de curso de Educación Media Tecnológico), y en líneas generales busca la continuidad del Ciclo Básico con el Segundo Ciclo, permitiendo la continuidad de estudio de la persona. Posee una salida laboral en el entendido que tiene un componente técnico (orientaciones que figuran en el CUADRO), mientras que en líneas generales el perfil de ingreso es de Educación Media Básica completa.

El Nivel Terciario está referido a la Educación Superior Terciaria que busca la continuidad educativa de la persona a partir de formación de tecnólogos, y los Cursos técnico Terciario, pero también aquí se desarrolla otro tipo de cursos. El componente técnico está dado por las distintas Orientaciones existentes. Mientras que el perfil de ingreso refiere a ser egresado de Secundaria alta y en algún caso egresado de Curso Técnico Terciario.

Finalmente, el nivel de Formación Profesional busca ofrecer una salida laboral a la persona, y sus requisitos de ingreso generalmente son para mayores de 15 años y con primaria completa, mientras que en algunos casos se exige Ciclo Básico Completo y/o Formación Profesional específica anterior.

Conceptualmente se parte del supuesto que la empleabilidad conecta la educación para el trabajo y el mundo del trabajo, en el entendido que es un concepto referido a las competencias y cualificaciones transferibles que refuerzan las capacidades de las personas para aprovechar las oportunidades de educación y de formación con miras a encontrar y conservar un trabajo decente, progresar en la empresa o cambiar de empleo, adaptándose a las condiciones del mercado de trabajo. Estos insumos se vinculan con procesos educativos inherentes a la formación profesional de carácter inicial, ya que está dirigida principalmente a población joven, pero paralelamente también se vinculan (o deberían vincularse) con las demandas del entorno productivo departamental, respondiendo al criterio de doble pertinencia que comprende el perfil del sujeto y las demandas del entorno productivo¹⁶.

Es evidente que la calificación y capacitación de los trabajadores (o futuros trabajadores) es un factor clave para lograr incrementos en la productividad de los sectores económicos, que a su vez refuerzan el carácter competitivo de la producción departamental o nacional. Esto no sólo beneficia a las empresas sino que los trabajadores al capacitarse, adquieren competencias que favorecen su empleabilidad. Es entonces de interés de

¹⁶ Documento interno del Área de Formación Profesional de la Dirección Nacional de Empleo (MTSS), Procedimiento PE 301 Capacitación inicial a funcionarios que ingresan a los CEPES (sin fecha).

todos los actores del mundo del trabajo, la formación de recursos humanos calificados en todas las cadenas productivas del país, en el entendido de que el nivel tecnológico que exigen los requerimientos actuales se irán complejizando cada vez más, ya que se estima de forma general que las tareas de mayor especialización y conocimientos serán las más demandadas en los próximos años¹⁷.

CUADRO 32. PROGRAMAS EDUCATIVOS POR ESCUELA, NIVEL, TIPO DE CURSO Y ORIENTACIÓN, CETP (RÍO NEGRO 2012)

ESCUELA	NIVEL	TIPO DE CURSO	ORIENTACIÓN
Esc. Técnica Fray Bentos	Educación Media Básica	Ciclo Básico Tecnológico	Ciclo Básico Tecnológico
		Formación Profesional Básica 2007	Belleza - Capilar
			Carpintería
	Educación Media Superior	Bachillerato Profesional	Electricidad
			Instalaciones Eléctricas
		Educación Media Profesional	Administración
			Electrotecnia
			Gastronomía C/S/B
			Mant. Ind. Electromecánico Elect.
		Educación Media Tecnológica	Maquillaje Integral
	Administración		
	Construcción		
	Nivel Terciario	Curso Técnico Terciario	Electromecánica
Formación Profesional	Acreditación de Saberes	Informática	
	Capacitación Profesional	Turismo	
	Formación Profesional Básica	Administración Pública	
Esc. Agraria Fray Bentos	Educación Media Básica	Curso Técnico Terciario	Prevencionista en Seg. Industrial
	Educación Media Superior	Acreditación de Saberes	Tratam.de agua potable y bombeo
		Educación Media Profesional	Capacitación Profesional
Esc. Técnica Young	Educación Media Básica	Formación Profesional Básica	Panadería y Repostería
		Formación Profesional Básica 2007	Ganadero - Lechero
			Bachillerato Profesional
	Educación Media Superior	Educación Media Tecnológica	Producción Lechera
			Ciclo Básico Tecnológico
		Formación Profesional Básica 2007	Belleza - Capilar
			Carpintería
	Formación Profesional	Capacitación Profesional	Deporte
			Administración
			Agrario
Operador - Informático		Construcción	
		Informática	
Soldadura en Electrodo Revestido			

Fuente: CETP UTU, 2012

¹⁷ Informe Sector Forestal Madera. Aproximación a la caracterización del Sector Forestal Madera, DINAIE, MTSS. Elaborado por Ec. Federico Araya y Soc. Tair Kasztan, marzo 2013, disponible en www.mtss.gub.uy.

Adrián Rodríguez Miranda plantea en su Informe sobre el Mapa productivo del país¹⁸ la adecuación de la mano de obra y su calificación en el departamento de Río Negro para los principales sectores económicos del departamento, destacándose:

Agricultura de secano y Molinos Harineros: presenta una mano de obra adecuada en la zona de Young. Se recurre a mano de obra de otros departamentos. Las remuneraciones son mayores al promedio departamental, por mayor tecnificación.

Cadena citrícola: existe mano de obra adecuada y de baja calificación.

Cadena forestal – Industria celulosa y papel: mano de obra adecuada, aunque muchos técnicos y cargos gerenciales son ocupados por trabajadores que no pertenecen al departamento (Montevideo, Paysandú, Soriano y otros). En UPM las remuneraciones son superiores al promedio departamental.

Cadena láctea: mano de obra adecuada. Se enfrentan restricciones por la competencia con los otros rubros por la mano de obra.

Cadenas ganaderas: mano de obra adecuada, aunque sufre la competencia de otros rubros que pagan mayores remuneraciones.

Turismo - Comercio, restaurantes, hoteles y servicios similares: Falta de capacitación adecuada a las necesidades del sector.

Energía Hidráulica: mano de obra adecuada. Remuneraciones mayores al promedio departamental.

¹⁸ INFORME FINAL: Mapa productivo del país según especializaciones sectoriales y potencialidades de desarrollo territorial. Componente (IV) Cadenas productivas, clusters y desarrollo territorial. Adrián Rodríguez Miranda (Coordinador), F. Gariazzo, S. Goinheix, C. Parada, C. Troncoso. Convenio UDELAR, MIEM. 2012.

PROYECTOS PRESENTADOS A LA COMAP EN EL DEPARTAMENTO DE RÍO NEGRO EN EL AÑO 2012¹⁹

Información procesada por Graciela Godoy y Laura Triaca (OMT)

Se presenta en este documento los principales datos de inversión a realizarse en el departamento de Río Negro en el año 2012 a través del régimen de inversiones de la Comisión de Aplicación de la Ley de Inversiones, de Promoción y Protección de Inversiones (ComAp).

La ComAp es la Comisión de Aplicación de la Ley de Inversiones, de Promoción y Protección de Inversiones (Ley N° 16.906 del 7/1/1998, reglamentada por el Decreto N° 455/007 del 26/11/2007), que evalúa, dispone y regula los beneficios tributarios a otorgar a proyectos de inversiones específicos presentados por empresas. La ComAp, para evaluar y considerar elegibles a los proyectos presentados, se basa en una serie de criterios, uno de ellos es la generación de empleo. En el mes de abril de 2012 se modificó el funcionamiento de la metodología de evaluación de los proyectos de inversión presentados al Estado, a los efectos de optimizar las ponderaciones de los indicadores de la matriz de objetivos, como forma de estimular el crecimiento de la inversión en el país y la consolidación del desarrollo del sistema productivo nacional (Decreto N° 2/012)²⁰

Por este motivo, parte de los proyectos presentados en el pasado año 2012, se ajustan al nuevo régimen (régimen actual), y parte de los proyectos son presentados y evaluados en el marco del régimen anterior. A los efectos de este informe no se discrimina entre ambos regímenes de inversión.

Como parte del trámite de presentación de los proyectos de inversión ante el Estado, estos son presentados primeramente en el Ministerio de Trabajo y Seguridad Social, para luego ser presentados ante la Comisión de Aplicación de la Ley de Inversiones propiamente dicha (Comisión dirigida por el Ministerio de Economía y Finanzas). Por este motivo, el Ministerio de Trabajo y Seguridad Social, además de integrar formalmente la Comisión, obtiene y procesa la información referida a la creación de empleo.

Por otra parte, es de destacar que los proyectos presentados en el año 2012, comienzan a implementarse por lo general en el año 2013, y por tanto, a generar empleo en el año 2013, y en años siguientes.

A nivel nacional, en el año 2012 se presentaron ante el MTSS un total de 651 proyectos de inversión, que corresponden a 635 empresas, por un monto total de inversión de U\$S 3.097.139.018, que declaran generar 6.420 empleos durante el año 2012 y años siguientes. En el cuadro siguiente se presenta la cantidad de proyectos presentados, la inversión y empleo a generarse para todos los departamentos del país.

El departamento de Montevideo, es el que recibe la mayor inversión, ya que recibe el 20.80% del total invertido, lo que supone U\$S 644.226.184. Recibe también la mayor cantidad de proyectos de inversión, (332 en un total de 651 proyectos), y es en donde se genera la mayor cantidad de empleo a partir de estas inversiones, ya que de los 6.420 puestos a generarse, 2.699 se generarían en el departamento de Montevideo (el 42% del total del empleo a generarse)

¹⁹ La información referida a proyectos de inversión ComAp presentados ante el MTSS en el año 2011, se encuentra disponible en: "RÍO NEGRO, *Serie Informes Departamentales: Principales indicadores del mercado de trabajo del departamento de RÍO NEGRO, incluyendo proyectos de inversión. 2011*". Para el año 2010: "Informe de los proyectos de inversión para la COMAP, presentados ante el MTSS, desde la perspectiva de la generación de empleo, año 2010". Disponibles en www.mtss.gub.uy.

²⁰ Por más detalles sobre la ComAp, ver www.mef.gub.uy.

CUADRO 33. CANTIDAD DE PROYECTOS, INVERSIÓN Y EMPLEO A GENERAR POR DEPARTAMENTO (2012)

Departamento	PROYECTOS		INVERSIÓN (U\$S)		EMPLEO A GENERARSE	
	Cantidad	%	Cantidad	%	Cantidad	%
Montevideo	332	51	644.226.184	20,8	2.699	42,0
Canelones	65	10	204.196.108	6,6	1.112	17,3
Maldonado	42	6,5	487.545.940	15,7	446	6,9
San José	21	3,2	21.980.518	0,7	56	0,9
Río Negro	21	3,2	73.996.131	2,4	169	2,6
Florida	17	2,6	267.308.149	8,6	39	0,6
Salto	17	2,6	8.741.033	0,3	139	2,2
Artigas	15	2,3	59.702.495	1,9	282	4,4
Colonia	13	2	173.700.141	5,6	225	3,5
Rivera	13	2	96.926.079	3,1	160	2,5
Soriano	13	2	24.466.212	0,8	40	0,6
Tacuarembó	13	2	505.767.415	16,3	196	3,1
Lavalleja	11	1,7	31.104.458	1	90	1,4
Paysandú	11	1,7	17.533.553	0,6	122	1,9
Rocha	11	1,7	46.420.988	1,5	147	2,3
Cerro Largo	10	1,5	153.094.452	4,9	119	1,9
Durazno	9	1,4	5.831.190	0,2	58	0,9
Flores	8	1,2	86.818.403	2,8	51	0,8
Treinta y Tres	3	0,5	162.433.346	5,2	156	2,4
Varios Dptos.	6	0,9	25.346.223	0,8	114	1,8
TOTAL	651	100	3.097.139.018	100	6.420	100

Fuente: MTSS, OMT. 2012

PROYECTOS PRESENTADOS PARA EL DEPARTAMENTO DE RÍO NEGRO

En el departamento de Río Negro, para el año 2012, se presentaron un total de 21 proyectos de inversión, por un monto total de inversión de U\$S 73.996.131 que proyectan generar 169 puestos de trabajo en todo el departamento. Estos proyectos representan el 3.2% de proyectos presentados en todo el país, el 2.4% de la inversión total presentada a nivel nacional, y generan un 2.6% del total de empleo proyectado para todo el país.

Comparando con años anteriores, se registra una disminución de la inversión proyectada, ya que para el año 2011 se invertía una cifra superior a los 139 millones de dólares, mientras que para 2012, esta cifra es de aproximadamente 74 millones de dólares. Igual situación sucede con el empleo proyectado, mientras que para 2011 se proyectaban aproximadamente 300 empleos a partir de estos proyectos de inversión, para 2012, la cantidad disminuye a 169 empleos; mientras que en el año 2010, el empleo proyectado ascienda a 260 empleos (CUADRO 34).

CUADRO 34. CANTIDAD DE PROYECTOS, INVERSIÓN Y EMPLEO A GENERARSE (RÍO NEGRO 2010 - 2012)

AÑO	CANTIDAD PROYECTOS	INVERSIÓN EN U\$S	EMPLEO A GENERAR
2010	14	19.001.412	260
2011	25	139.163.807	304
2012	21	73.996.131	169

Fuente: MTSS, OMT. 2012

CUADRO 35. PROYECTOS, EMPLEO, INVERSIÓN, E INVERSIÓN POR EMPLEO (RÍO NEGRO 2012)

RAMA DE ACTIVIDAD	PROYECTOS POR RAMA	EMPLEO POR RAMA	INVERSIÓN EN U\$S POR RAMA	INVERSIÓN EN U\$S POR EMPLEO
Industria manufacturera	1	4	756.899	189.225
Prod.agrop, forest. y pesca	8	9	4.958.141	550.905
Comercio	1	1	1.658.628	1.658.628
Transporte, almacenamiento	9	115	23.797.463	206.934
Actividades profesionales científicas y técnicas	1	7	300.000	42.857
Actividades Inmobiliarias	1	33	42.525.000	128.863
TOTAL	21	169	73.996.131	437.847

Fuente: MTSS, OMT. 2012

Respecto a las ramas de actividad económica donde se proyecta invertir, se destaca el rubro vinculado a las actividades inmobiliarias, ya que se invierte una cifra superior a los 42 millones de dólares, siendo la segunda actividad en generación de empleo: 33 empleos.

En términos de inversión, le sigue la actividad vinculada al transporte y almacenamiento con una inversión superior a los 23 millones de dólares, pero con una proyección de empleo de 115 empleos. Se trata de la actividad que mayor empleo proyecta crear a través de estas inversiones.

El resto de las actividades (industria, comercio, agro, y actividades profesionales, científicas y técnicas), proyectan inversiones menores con una generación de empleo también menor.

Por otra parte, si consideramos la inversión a realizar para generar cada puesto de trabajo, se destaca que para generar un empleo de los 169 proyectados en el total de la inversión para el departamento, se invierten aproximadamente U\$S 437.000. En la última columna del cuadro anterior se presenta la inversión por empleo para cada rama de actividad.

CUADRO 36. EMPLEO A GENERAR POR RAMA DE ACTIVIDAD Y POR AÑO (RÍO NEGRO 2012)

RAMA DE ACTIVIDAD	AÑO 1	AÑO 2	AÑO 3	AÑO 4	AÑO 5	TOTAL
Prod.agrop, forest, y pesca	9	0	0	0	0	9
Industria manufacturera	4	0	0	0	0	4
Comercio	1	0	0	0	0	1
Transporte, almacenamiento	55	39	21	0	0	115
Actividades profesionales científicas y técnicas	3	4	0	0	0	7
Actividades Inmobiliarias	0	0	0	21	12	33
TOTAL	72	43	21	21	12	169

Fuente: MTSS, OMT. 2012

Si consideramos el empleo por rama de actividad y por año, en el primer año de los proyectos se genera aproximadamente el 43% de los empleos proyectados (72 empleos); mientras que en el segundo año se proyecta generar el 25% del empleo (43 empleos), y en los años siguientes, el resto de los empleos.

Finalmente, si consideramos el empleo a crearse según la ocupación relacionada a estos empleos, se destaca que de los 169 empleos totales, 103 corresponden a conductores y/o operadores de equipos pesados móviles (el 61%). Específicamente, estos conductores corresponden a choferes de camiones, ya que como se mencionó, el transporte y almacenamiento es la actividad que más empleo proyecta para el departamento según estos proyectos de inversión.

CUADRO 37. GENERACIÓN DE EMPLEO POR OCUPACIÓN POR AÑO (RÍO NEGRO 2012)

OCUPACIÓN (2 DÍGITOS)	AÑO 1	AÑO 2	AÑO 3	AÑO 4	AÑO 5	TOTAL
Directivos	0	0	0	0	1	1
Téc. prof. quím., física y af.	4	0	0	0	0	4
Oficinistas	7	4	0	1	0	12
Trab.serv.person	0	0	0	3	0	3
Vendedores	1	0	0	0	0	1
Of. oper extrac. y construc	0	0	0	1	2	3
Of. oper metal, const. mecanica	0	1	0	1	2	4
Operad instal y maq. y montad.	0	0	0	15	7	22
Operad máquinas y montadores	3	0	0	0	0	3
Conductor, oper eq. pesados	44	38	21	0	0	103
Trab no calificado de ventas	1	0	0	0	0	1
Peón agro, forestales, pesca	8	0	0	0	0	8
Peón miner,const, ind.manuf	4	0	0	0	0	4
TOTAL	72	43	21	21	12	169

Fuente: MTSS, OMT. 2012

GLOSARIO

Tasa de actividad: mide la proporción de la población en edad de trabajar que está trabajando o buscando empleo activamente, o sea, se encuentra activamente participando en el mercado de trabajo, ya sea que se encuentran ocupados o desocupados. Un valor de tasa de actividad de 60% indica que un 60% de la población de 14 o más años de edad, está inserta en la actividad económica, ya sea trabajando o buscando trabajo. A esta población se la denomina población económicamente activa. Se calcula como el cociente entre la población económicamente activa y la población total en edad de trabajar.

Tasa de empleo: indica la cantidad de personas que en edad de trabajar que se encuentran efectivamente ocupadas. Se utiliza para cuantificar la demanda efectiva de puestos de trabajo que tiene el país. Se calcula como el cociente entre la población ocupada y la población total en edad de trabajar

La **tasa de desempleo** indica la cantidad de personas desocupadas que se encuentran buscando empleo activamente, como proporción de la población económicamente activa (ocupados y desocupados). Es el porcentaje de la población económicamente activa que se encuentra desocupada (busca trabajo pero no lo consigue). Permite evaluar el potencial de recursos humanos que no está siendo aprovechado por el mercado laboral. Se calcula como el cociente entre la población desempleada y la población económicamente activa.

La **población económicamente activa**, abarca a las personas de 14 o más años de edad que aportan su trabajo y a las que estarían dispuestas a aportarlo, para producir bienes y servicios económicos durante el período de referencia elegido para la Encuesta. Este grupo incluye la Fuerza de Trabajo civil y los efectivos de las Fuerzas Armadas. La Fuerza de Trabajo civil comprende a los ocupados y desocupados durante el período de referencia.

Población económicamente inactiva comprende a todas las personas de 14 o más años de edad que no aportan su trabajo para producir bienes o servicios económicos y que tampoco buscaron empleo en el período de referencia. Se clasifican en las siguientes categorías: personas que se ocupan del cuidado de su hogar, estudiantes, rentistas, pensionistas, jubilados, otros.

Se considera **ocupado** (personas de 14 o más años de edad) a quien trabajó por lo menos una hora durante el período de referencia de la Encuesta, o que no lo hizo por estar de vacaciones, por enfermedad, accidente, conflicto de trabajo o interrupción del mismo a causa del mal tiempo, averías producidas en las maquinarias o falta de materias primas, pero tiene empleo al que volverá con seguridad. Se incluyen en esta categoría a los trabajadores familiares no remunerados.

Se consideran **personas desocupadas** a aquellas de 14 o más años de edad que durante el período de referencia no estaban trabajando por no tener empleo, pero que buscaban un trabajo remunerado o lucrativo, y estaba disponible en ese momento para comenzar a trabajar. Esta categoría comprende a: las personas que trabajaron antes pero perdieron su empleo (desocupados propiamente dichos), aquellas personas en Seguro de Paro y aquellas que buscan su primer trabajo. Se considera activo a quien es ocupado o desocupado, esto es, a quien trabaja o busca trabajo.

La **calidad del empleo** engloba distintas situaciones del mercado laboral, como son el subempleo (con o sin registro simultáneo en la seguridad social), el no registro a la seguridad social, el empleo sin restricciones, entre otras.

El **subempleo** comprende las personas que perteneciendo a la "fuerza de trabajo" tienen un empleo de menor duración que la jornada normal de trabajo, por razones ajenas a su voluntad y que buscan o aceptarían un trabajo suplementario.

El **trabajador no registrado**, o no cubierto por la seguridad social, es aquella persona ocupada que declara no aportar a ninguna caja de jubilaciones por ese trabajo.

Sin restricciones significa que el trabajador está cubierto por la seguridad social, y en caso de estar trabajando menos de 40 horas semanales, expresa que no quiere o no está disponible para hacerlo más horas.

La **ocupación** es el conjunto de tareas cumplidas por una persona y que puede ser clasificado según su complejidad y grado de conocimientos exigidos para llevarlas a cabo. El tipo de ocupación es el tipo de trabajo que efectuó una persona con empleo durante el periodo de referencia, o en el que trabajó por última vez.

Categoría de ocupación es la relación del trabajador con el trabajo. Denota la relación entre una persona económicamente activa y su empleo. Las categorías ocupacionales son clasificadas en:

Obrero o empleado: Es la persona que trabaja en relación de dependencia, percibiendo remuneraciones en dinero o especies, en el sector público o privado. Las personas que trabajan en su domicilio pero dependen de un empleador y reciben remuneración por su trabajo también se incluyen en esta categoría.

Miembro de cooperativa de producción: Es la persona que es socio cooperativista, cualquiera sea la actividad productiva a que la cooperativa se dedica.

Patrón con personal a su cargo: Es la persona que explota su propia empresa económica y que tiene a su cargo uno o más trabajadores a sueldo o jornal.

Trabajador por cuenta Propia (o patrón sin personal a su cargo): Es la persona que, sin depender de un patrón, explota su propia empresa económica sin ocupar a ningún trabajador remunerado.

Sin local o inversión: Es el que no ha realizado ninguna inversión en bienes de capital fijo. El ejemplo más corriente lo constituyen los vendedores ambulantes.

Con local o inversión: Es el que ha realizado inversiones en bienes de capital fijo (edificios, vehículos autopropulsados, maquinaria o equipo).

Trabajador no remunerado: Es la persona que trabaja en una empresa o negocio de cuyo propietario puede o no ser pariente y no recibe remuneración alguna (trabajador familiar o aprendiz).

Para la clasificación de empresas cotizantes al BPS:

Empresa: La unidad estadística es identificada por el número de contribuyente. Se identifica como “empresa” exclusivamente a cada número de contribuyente.

Empresa cotizante. En cada mes de cargo se cuentan como “empresas” aquellos contribuyentes que declararon nóminas al BPS y tienen por lo menos un puesto de trabajo con actividad (ya sea patrono o dependiente), es decir, se emplea un criterio operativo de cotización y no de registro administrativo.

Tamaño de empresa. El tamaño económico se define a partir del número de puestos de trabajo promedio con actividad en el año civil siguiendo los tramos propuestos en el Decreto 504/2007: Micro: de 1 a 4 ocupados, Pequeña: de 5 a 19 ocupados, Mediana: de 20 a 99 ocupados, Grande: de 100 y más ocupados. Además se distingue la empresa Unipersonal que corresponde a una empresa sin dependientes y con un único titular en actividad.

Actividad económica de la empresa. Se utiliza la CIU Rev. 4. Para cada contribuyente se determina una CIU por mes de cargo, de manera de contemplar los cambios en el tiempo. Si el contribuyente tiene más de una actividad económica (principal y secundarias), se considera el código de la actividad principal que figura en el Registro de Contribuyentes y Empresas. Si el contribuyente tiene más de una empresa BPS con CIU diferentes, se asigna la CIU de la empresa BPS con mayor número de puestos de trabajo. Si el contribuyente tiene más de una empresa BPS y el criterio de mayor ocupación no define, se asigna el CIU principal que corresponde a la empresa más antigua.