

2013

ROCHA

SERIE INFORMES DEPARTAMENTALES

Principales indicadores del mercado de trabajo, incluyendo proyectos de inversión.

Ministerio de Trabajo y Seguridad Social
Dirección Nacional de Empleo
Unidad de Evaluación y Monitoreo de
Relaciones Laborales y Empleo
Observatorio de Mercado de Trabajo (OMT)





Eduardo Brenta

Ministro

Eduardo Pereyra

Director Nacional de Empleo

Ec. María José González

Directora

*Unidad de Evaluación y Monitoreo de Relaciones Laborales y Empleo
Observatorio de Mercado de Trabajo (OMT)*

Elaboración del informe: Alejandro Castiglia (acastiglia@mtss.gub.uy)
Mariana Ferrer (mferrer@mtss.gub.uy)

Por otras publicaciones del Observatorio de Mercado de Trabajo:
www.mtss.gub.uy, Observatorio de Mercado, Publicaciones.

Noviembre 2013

ÍNDICE

INTRODUCCIÓN	5
ACTIVIDAD, EMPLEO Y DESEMPLEO EN EL DEPARTAMENTO DE ROCHA	6
GRAFICA 1: TASA DE ACTIVIDAD TOTAL Y POR SEXO (ROCHA 2001 – 2012)	6
CUADRO 1. ACTIVIDAD, EMPLEO Y DESEMPLEO (ROCHA 2001- 2012)	7
GRAFICA 2: TASA DE EMPLEO TOTAL Y POR SEXO (ROCHA 2001– 2012)	8
GRAFICA 3: TASA DE DESEMPLEO TOTAL Y POR SEXO (ROCHA 2001 – 2012)	8
POBLACIÓN DEL DEPARTAMENTO DE ROCHA	9
CUADRO 2: POBLACIÓN TOTAL POR CENSOS (ROCHA 1963 – 2011)	9
POBLACIÓN TOTAL Y CONDICIÓN DE ACTIVIDAD ECONÓMICA	9
CUADRO 3. POBLACIÓN TOTAL POR CONDICIÓN DE ACTIVIDAD ECONÓMICA (ROCHA 2008 - 2012)	10
CUADRO 4. POBLACIÓN TOTAL POR SEXO Y CONDICIÓN DE ACTIVIDAD ECONÓMICA (ROCHA 2012)	11
GRAFICA 4. POBLACIÓN TOTAL POR CONDICIÓN DE ACTIVIDAD ECONÓMICA (ROCHA 2012)	11
PERSONAS OCUPADAS ROCHA	12
OCUPADOS POR SEXO Y TRAMOS DE EDAD	12
CUADRO 5. OCUPADOS POR SEXO Y TRAMOS DE EDAD (ROCHA 2012)	12
OCUPADOS POR SEXO Y NIVEL EDUCATIVO	12
CUADRO 6. OCUPADOS POR SEXO Y NIVEL EDUCATIVO (ROCHA 2012)	13
OCUPADOS POR RAMA DE ACTIVIDAD	14
CUADRO 7. OCUPADOS POR RAMA DE ACTIVIDAD (ROCHA 2008 – 2012)	15
GRAFICA 5. OCUPADOS POR RAMA DE ACTIVIDAD (ROCHA 2008 – 2012)	15
CUADRO 8. OCUPADOS POR SEXO Y RAMA DE ACTIVIDAD (ROCHA 2012)	16
OCUPADOS POR SEXO Y OCUPACIÓN	18
CUADRO 9. OCUPADOS POR SEXO Y OCUPACIÓN (ROCHA 2012)	19
CUADRO 10. OCUPADOS POR SEXO Y OCUPACIÓN (ROCHA 2012)	20
OCUPADOS POR CATEGORÍA DE OCUPACIÓN	21
CUADRO 11. OCUPADOS POR SEXO Y CATEGORÍA DE OCUPACIÓN (ROCHA 2012)	21
PERSONAS DESOCUPADAS ROCHA	22
DESOCUPADOS POR SEXO Y TRAMOS DE EDAD	22
CUADRO 12. DESOCUPADOS POR SEXO Y TIPO DE DESOCUPADOS (ROCHA 2012)	22
CUADRO 13. DESOCUPADOS POR SEXO Y TRAMOS DE EDAD (ROCHA 2012)	23
GRAFICA 6. DESOCUPADOS POR SEXO Y TRAMOS DE EDAD (ROCHA 2012)	23
DESOCUPADOS POR SEXO Y NIVEL EDUCATIVO	23
CUADRO 14. DESOCUPADOS POR SEXO Y NIVEL EDUCATIVO (ROCHA 2012)	24
DESOCUPADOS POR RAMA DE ACTIVIDAD	24
CUADRO 15. DESOCUPADOS POR RAMA DE ACTIVIDAD (ROCHA 2008 – 2012)	25
DESOCUPADOS POR OCUPACIÓN	26
CUADRO 16. DESOCUPADOS POR SEXO Y OCUPACIÓN (ROCHA 2012)	26
CUADRO 17. DESOCUPADOS POR SEXO Y OCUPACIÓN (ROCHA 2012)	27
DESOCUPADOS POR CATEGORÍA DE OCUPACIÓN	28
CUADRO 18. DESOCUPADOS POR SEXO Y CATEGORÍA DE OCUPACIÓN (ROCHA 2012)	28
MOTIVOS POR LOS QUE DEJO EL TRABAJO	28
CUADRO 19. RAZONES POR LAS QUE DEJO EL TRABAJO POR SEXO (ROCHA 2012)	28
APORTE A LA SEGURIDAD SOCIAL DESEMPLEADOS	29
CUADRO 20. APORTE A LA SEGURIDAD SOCIAL DESOCUPADOS POR SEXO (ROCHA 2012)	29

ACCIONES REALIZADAS PARA BUSCAR TRABAJO Y TIEMPO DE DESOCUPACIÓN	29
CUADRO 21. ACCIONES PARA BUSCAR TRABAJO O ESTABLECER SU PROPIO NEGOCIO POR SEXO (ROCHA 2012)	30
CUADRO 22. TIEMPO DE DESOCUPACIÓN POR SEXO (ROCHA 2012)	30
CALIDAD DEL EMPLEO ROCHA	30
CUADRO 23. SUBEMPLEO (TOTAL PAÍS – ROCHA 2009 - 2012)	31
CUADRO 24. SUBEMPLEO POR RAMA DE ACTIVIDAD (ROCHA 2012)	31
CUADRO 25. NO REGISTRO A LA SEGURIDAD SOCIAL (TOTAL PAÍS – ROCHA 2006 - 2012)	32
CUADRO 26. APORTE A LA SEGURIDAD SOCIAL POR RAMAS DE ACTIVIDAD (ROCHA 2012)	33
SALARIOS	33
CUADRO 27. PROMEDIO DE INGRESOS TOTALES POR HORA, SEXO Y RAMA DE ACTIVIDAD (TOTAL PAÍS – ROCHA 2012)	34
CUADRO 28. PROMEDIO DE INGRESOS TOTALES POR MES, SEXO Y RAMA DE ACTIVIDAD (TOTAL PAÍS – ROCHA 2012)	35
EMPRESAS COTIZANTES AL BANCO DE PREVISIÓN SOCIAL EN ROCHA	36
CUADRO 29. EMPRESAS COTIZANTES PRIVADAS POR AÑO Y TAMAÑO DE EMPRESAS (ROCHA 2003 – 2012)	36
CUADRO 30. EMPRESAS COTIZANTES POR AÑO Y TAMAÑO (ROCHA 2003 Y 2012) (CANTIDAD - %)	37
CUADRO 31. EMPRESAS COTIZANTES PRIVADAS POR AÑO Y POR TIPO DE ACTIVIDAD (ROCHA 2003 – 2012)	38
OFERTA EDUCATIVA CONSEJO DE EDUCACIÓN TÉCNICO PROFESIONAL (UTU) ROCHA (2012)	39
CUADRO 32. PROGRAMAS EDUCATIVOS POR ESCUELA, NIVEL, TIPO DE CURSO Y ORIENTACIÓN, CETP (ROCHA 2012)	40
PROYECTOS PRESENTADOS A LA COMAP EN EL DEPARTAMENTO DE ROCHA EN EL AÑO 2012	43
CUADRO 33. CANTIDAD DE PROYECTOS, INVERSIÓN Y EMPLEO A GENERAR POR DEPARTAMENTO (2012)	44
PROYECTOS PRESENTADOS PARA EL DEPARTAMENTO DE ROCHA	44
CUADRO 34. CANTIDAD DE PROYECTOS, INVERSIÓN Y EMPLEO A GENERARSE (ROCHA 2010 - 2012)	45
CUADRO 35. PROYECTOS, EMPLEO, INVERSIÓN, E INVERSIÓN POR EMPLEO (ROCHA 2012)	45
CUADRO 36: EMPLEO A GENERAR POR RAMA DE ACTIVIDAD Y POR AÑO (ROCHA 2012)	46
CUADRO 37. EMPLEO A GENERAR POR OCUPACIÓN Y POR AÑO (ROCHA 2012)	46
GLOSARIO	47

MINISTERIO DE TRABAJO Y SEGURIDAD SOCIAL
DIRECCIÓN NACIONAL DE EMPLEO
UNIDAD DE EVALUACIÓN Y MONITOREO DE RELACIONES LABORALES Y EMPLEO
OBSERVATORIO DE MERCADO DE TRABAJO (OMT)

INFORME ROCHA - SERIE INFORMES DEPARTAMENTALES
PRINCIPALES INDICADORES DEL MERCADO DE TRABAJO, INCLUYENDO PROYECTOS DE INVERSIÓN

Lic. Alejandro Castiglia

Lic. Mariana Ferrer

INTRODUCCIÓN

Este documento fue elaborado por el Observatorio de Mercado de Trabajo (OMT) en base al procesamiento de la Encuesta Continua de Hogares del año 2012, realizada por el Instituto Nacional de Estadística (INE)¹. Tienen por objetivo presentar algunos de los principales indicadores del mercado de trabajo del departamento de ROCHA como insumo para la labor desarrollada por los Centros Públicos de Empleo (CePEs) en el territorio². Los CePEs son oficinas territoriales que facilitan el encuentro entre la oferta y la demanda de empleo, promueven la inserción laboral en trabajos dependientes (desempleados o empleados), así como el fomento del trabajo independiente y la capacitación a trabajadores/as dependientes e independientes. Surgen de convenios entre el MTSS y los Gobiernos Departamentales. Actualmente hay 27 CePEs en todo el país, principalmente en las capitales departamentales. Cabe aclarar que la información presentada en este informe es de alcance departamental.

El informe incluye información sobre los proyectos presentados a la Comisión de Aplicación de la Ley de Inversiones, Ley N° 16.906 de Promoción y Protección de Inversiones (COMAP), para ROCHA en el año 2012.

Incluye la oferta educativa del Consejo de Educación Técnico Profesional (UTU) desarrollada en el departamento durante el año 2012, en el entendido de que se trata de un insumo importante para la mejora de la empleabilidad de las personas ocupadas y desocupadas del departamento. También se incluye información sobre las empresas cotizantes al Banco de Previsión Social en el departamento de ROCHA de 2003 a 2012, brindando información sobre uno de los usuarios destinatarios de los servicios del CePEs: las empresas del departamento.

Se anexa al final del documento un GLOSARIO con las principales definiciones utilizadas en el informe. Este documento no busca incluir la perspectiva de género como tal, sin embargo se incluye la desagregación por sexo en todos los cuadros en que es posible, detallando la situación de hombres y mujeres. Respecto al uso del lenguaje, se utiliza un lenguaje que no discrimine ni marque diferencias entre hombres y mujeres en la medida de lo posible; sin embargo, con el fin de evitar la sobrecarga gráfica que supone utilizar en español o/a para marcar la diferencia de ambos sexos, hemos optado por emplear el masculino genérico clásico, en el entendido que todas las menciones en tal género representan siempre a hombres y mujeres.

¹ La Encuesta Continua de Hogares (ECH), es una encuesta realizada por el Instituto Nacional de Estadística (INE) de frecuencia y relevamiento continuo, realizada en todo el país (entorno rural y urbano), y se aplica a la población residente en hogares particulares de todo el país.

² Por información sobre el mercado de trabajo del departamento de ROCHA de años anteriores, ver informes departamentales elaborados por el OMT: "ROCHA, Principales indicadores del mercado de trabajo, incluyendo proyectos de inversión", OMT, DINA, MTSS (año 2010 y 2011, www.mtss.gub.uy).

ACTIVIDAD, EMPLEO Y DESEMPLEO EN EL DEPARTAMENTO DE ROCHA

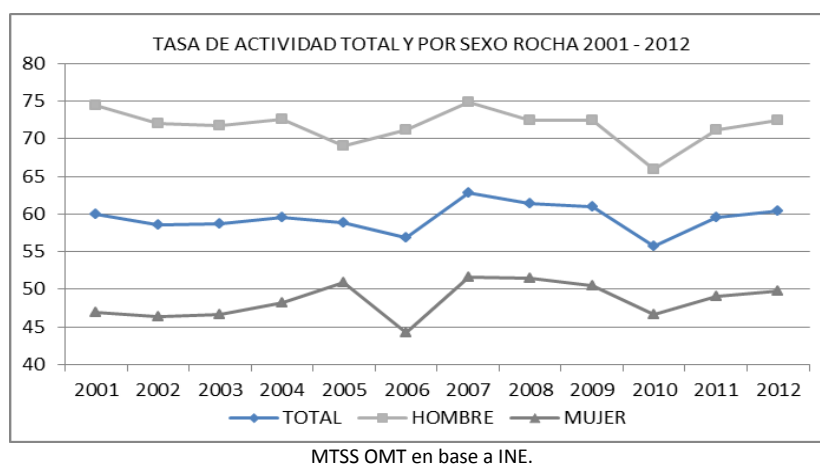
En el departamento de ROCHA, la **tasa de actividad** para el año 2012 se ubicó en 60.4%, registrado un aumento de 0.9 puntos porcentuales respecto al año 2011, cuando la tasa de actividad era de 59.5% para el departamento. Considerando un periodo de años más extenso, desde el año 2001 al año 2012, la tasa de actividad ha mostrado un desempeño positivo aumentando 0.4 puntos porcentuales pasando de 60% (año 2001) a 60.4% (año 2012). Este incremento refleja el aumento en la cantidad de población en edad de trabajar (mayor de 14 años) que sale al mercado laboral en busca de empleo en estos años. Durante estos años el valor más alto de la tasa de actividad se ubicó en el año 2007 en torno al 62.8%, mientras que el valor más bajo fue de 56.8% en el año 2006 (CUADRO 1).

Desagregando la **actividad por sexo**, para los hombres del departamento la tasa de actividad se ubicó en 72.5% para el año 2012, registrando un aumento de 1.3 puntos porcentuales respecto año anterior, cuando la tasa de actividad masculina era de 71.2%. Si se observa la evolución de la actividad masculina en el departamento, desde el año 2001 al año 2012, esta ha mostrado un desempeño negativo, ya que la tasa de actividad masculina pasa de 74.5% (2001) a 72.5% (2012). En las mujeres, la tasa de actividad femenina presenta un valor menor a la tasa masculina, así como también menor al valor nacional, ubicándose en 49.8% para el año 2012. Registrando un aumento menor que en los hombres, de 0.7 puntos porcentuales respecto al año anterior 2011 cuando la tasa era de 49.1% y aumenta a 49.8%. En cambio, si consideramos en el largo plazo, desde el año 2001 al año 2012, la actividad femenina ha aumentado un 6.18%, pasando de 46.9% a 49.8% en 2012. Este aumento en el largo plazo refleja la mayor cantidad de mujeres que sale al mercado de trabajo en busca de empleo en el departamento. (CUADRO 1).

Por otra parte, se mantiene aún la brecha de actividad por sexo en el departamento, aunque en estos años ha disminuido. La brecha son los puntos porcentuales que le faltan a la tasa de un grupo para alcanzar a la de otro grupo. En 2001, esta diferencia entre la tasa masculina y la femenina era de 27.6 p.p., mientras que para 2012 fue de 22.7 p.p. Esto supone una mejora de la situación de las mujeres respecto a los hombres, para la entrada y permanencia en el mercado de trabajo.

Si comparamos la tasa de actividad de ROCHA con la tasa de actividad nacional, se observa que los valores departamentales son menores que los nacionales: actividad país (2012) fue de 63.8% (ROCHA 60.4 %); tasa de actividad masculina nacional fue de 73.3% (ROCHA 72.5%) y actividad femenina nacional: 55.4% (ROCHA 49.8%) (CUADRO 1).

GRAFICA 1: TASA DE ACTIVIDAD TOTAL Y POR SEXO (ROCHA 2001 – 2012)



CUADRO 1. ACTIVIDAD, EMPLEO Y DESEMPLEO (ROCHA 2001–2012)

AÑO	TASA DE ACTIVIDAD (%)			TASA DE EMPLEO (%)			TASA DE DESEMPLEO (%)		
	TOTAL	HOMBRES	MUJERES	TOTAL	HOMBRES	MUJERES	TOTAL	HOMBRES	MUJERES
2001	60,0	74,5	46,9	50,5	67,1	35,6	15,7	9,9	24,0
2002	58,6	72,1	46,3	48,2	65,0	32,9	17,8	9,8	28,9
2003	58,7	71,7	46,7	48,3	64,3	33,7	17,6	10,3	27,8
2004	59,5	72,6	48,2	51,7	66,1	39,3	13,0	8,9	18,4
2005	58,9	69,0	50,9	50,8	63,1	41,1	13,8	8,6	19,3
2006	56,8	71,2	44,2	51,4	67,1	37,7	9,5	5,8	14,8
2007	62,8	74,9	51,6	56,4	70,5	43,4	10,1	5,9	15,8
2008	61,4	72,5	51,4	55,5	68,7	43,7	9,6	5,2	15,1
2009	61,0	72,5	50,5	55,8	69,3	43,5	8,5	4,4	13,9
2010	55,7	65,9	46,7	51,7	62,7	42,0	7,2	5,0	10,0
2011	59,5	71,2	49,1	57,0	69,2	46,1	4,2	2,8	6,1
2012	60,4	72,5	49,8	55,8	68,5	44,8	7,6	5,6	10,2
TOTAL PAÍS 2012	63.8	73.3	55.4	59.9	69.9	51.1	6.1	4.6	7.9

Fuente INE. Total urbano y rural 2006 en adelante. Datos urbanos 2001 – 2005.

Respecto a las personas ocupadas, la **tasa de empleo** considerando para el año 2012 se ubicó en 55.8%, registrando un descenso de 1.2 puntos porcentuales respecto al año anterior, que fue de 57%. En el largo plazo, considerando desde el año 2001 al año 2012, la tasa de empleo ha mostrado sin embargo un crecimiento positivo, aumentando 10.49% y ascendiendo de 50.5% (año 2001) a 55.8% (año 2012). Este aumento refleja el incremento en la cantidad de población en edad de trabajar (mayor de 14 años) que se encuentra efectivamente ocupada. En este sentido, en estos 11 años el valor más alto de la tasa de empleo se ubicó en el año 2011 (57%), mientras que el valor más bajo se registró en el año 2002 con 48.2% (CUADRO 1).

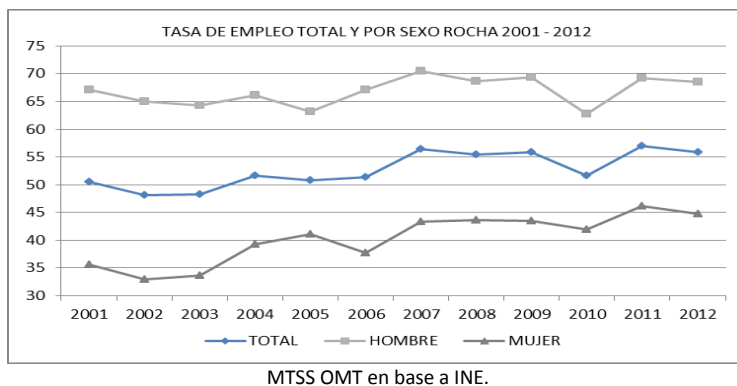
Analizando la **tasa de empleo por sexo**, para los hombres del departamento la tasa de empleo se ubicó en el entorno de 68.5% para el año 2012, registrando un descenso de 0.7 puntos porcentuales respecto año anterior, cuando la tasa de empleo masculina era de 69.2%. Observando la evolución del empleo masculino, desde 2001 a 2012, se aprecia un aumento de aproximadamente 2% ya que la tasa de empleo masculina aumenta de 67.1% en el año 2001, a 68.5% para 2012. En las mujeres, la tasa de empleo femenina se ubicó en 44.8% para el año 2012, registrando también un descenso de 1.3 puntos porcentuales respecto al año anterior cuando la tasa era de 46.1%. Si consideramos en el largo plazo, desde el año 2001 al año 2012, la tasa de empleo femenina ha aumentado prácticamente un 26%, pasando de 35.6% a 44.8%, reflejando el aumento en la cantidad de mujeres que efectivamente se encuentran ocupadas. En estos últimos 11 años se registra un aumento porcentualmente mayor de la tasa de empleo femenina que de la tasa de empleo masculina: 25.84% y 2.09% respectivamente (CUADRO 1).

Sin embargo aún, se mantiene aún la brecha de empleo por sexo en el departamento, aunque disminuyendo en estos 11 años. En 2001, esta diferencia entre la tasa masculina y la tasa femenina era de 31.5 p.p., mientras que para 2012 registra un valor menor, siendo de 23.7 p.p. Esta disminución de la brecha supone que la situación de las mujeres del departamento ha mejorado respecto al acceso al empleo si la comparamos con la situación de los hombres (CUADRO 1).

Si comparamos la tasa de empleo de ROCHA con la tasa de empleo nacional, los valores departamentales son menores que los nacionales: tasa de empleo nacional (2012) fue de 59.9% (ROCHA 55.8%); tasa de empleo

masculina nacional fue de 69.9% (ROCHA 68.5%) y tasa de empleo femenina nacional fue de 51.1 (ROCHA 44.8%) (CUADRO 1).

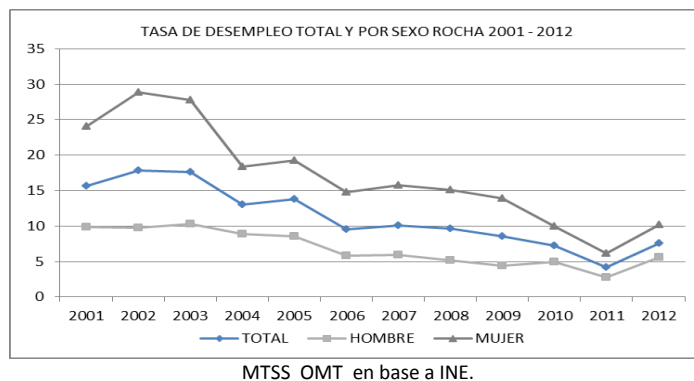
GRAFICA 2: TASA DE EMPLEO TOTAL Y POR SEXO (ROCHA 2001 – 2012)



Respecto a la situación del desempleo en el departamento, la **tasa de desempleo** para el año 2012 se ubicó en 7.6%, un valor 1.5 p.p. mayor que el registrado a nivel nacional para el mismo año. Respecto al año anterior 2011, el desempleo departamental registra un aumento de 3.4 puntos porcentuales, ya que la tasa de desempleo era de 4.2% para el departamento. Considerando en el largo plazo, desde el año 2001 al año 2012, el desempleo ha mostrado un descenso, ya que en 2001 era de 15.7% mientras que para el año 2012, se ubica en 7.6%.(CUADRO 1).

Observando la **tasa de desempleo por sexo** para ROCHA, en los hombres el desempleo fue de 5.6% para el año 2012, registrando un aumento de 2.8 puntos porcentuales respecto año anterior, cuando la tasa de desempleo masculina era de 2.8%. Observando la evolución del desempleo masculino pero desde el año 2001 a 2012, se observa un descenso de 4.3 puntos porcentuales (de 9.9% a 5.6%). Considerando el desempleo en las mujeres, la tasa de desempleo femenina se ubicó en un valor mayor al masculino y también superior al valor nacional: 10.2% para el año 2012, valor superior al 6.1% registrado para el año anterior también en las mujeres. En este sentido, desde el año 2001 al año 2012, la tasa de desempleo femenina ha mostrado un descenso importante pasando de 24% a 10.2%. (CUADRO 1). Por otra parte, si comparamos la tasa de desempleo por sexo de ROCHA con la tasa de desempleo nacional por sexo, se observa que los valores departamentales son mayores que los nacionales en el caso de las mujeres (10.2% y 7.9% respectivamente), y también en el caso de los hombres (5.6% y 4.6% respectivamente).

GRAFICA 3: TASA DE DESEMPEÑO TOTAL Y POR SEXO (ROCHA 2001 – 2012)



POBLACIÓN DEL DEPARTAMENTO DE ROCHA

Según el último Censo INE 2011, la población del departamento de ROCHA asciende a 68.088 personas, de las cuales el 48.86% son hombres (33.269 aproximadamente), y 34.819 son mujeres, el 51.14% del total de la población. Por otra parte, el 93.91% de la población del departamento reside en zonas urbanas (63.942 personas), y el 6.09% en zonas rurales (4.146 personas).

ROCHA³ es uno de los trece departamentos del país que registran tasas de crecimiento negativas. Este crecimiento negativo supone para el departamento, una tasa anual media de crecimiento de la población en el periodo intercensal 2004 – 2011 de - 0.37%. Una tasa negativa de 0.37% significa que la población del departamento disminuye a un promedio anual de 0.37 habitantes por cada 100 personas. En el Censo 2004 - Fase 1 la población de ROCHA era de 69.937 habitantes, disminuyendo en el Censo 2011 a 68.088 habitantes (CUADRO 2).

En el CUADRO 2 se presenta la tasa de crecimiento poblacional para los últimos períodos intercensales para el departamento de ROCHA, así como también la cantidad de población registrada en cada Censo.

A nivel nacional, según los resultados del último Censo de Población 2011 la población uruguaya crece a un ritmo anual de 0,19% en el período intercensal 2004 – 2011, mientras que en el periodo anterior (1996 – 2004) lo hacía a una tasa mayor de 0.32%, y si consideramos el período intercensal anterior a este último (1985 – 1996) la tasa de crecimiento fue todavía mayor, ubicándose en 0.64%. Esto confirma la tendencia a la baja del ritmo de crecimiento poblacional del país, ya que la tasa de crecimiento es cada vez menor, considerando del Censo de 1985 al último Censo 2011.

CUADRO 2. POBLACIÓN TOTAL POR CENSOS (ROCHA 1963 - 2011)

CENSO AÑO	TOTAL POBLACIÓN ROCHA	TASA ANUAL MEDIA DE CRECIMIENTO (%)
2011	68.088	-0,37 (2004 – 2011)
2004	69.937	-0,01 (1996 – 2004)
1996	70.292	0,51 (1985 – 1996)
1985	66.601	0,96 (1975 – 1985)
1975	60.258	0,77 (1963 – 1975)
1963	55.097	

Fuente: CENSOS INE 1963 - 2011

POBLACIÓN TOTAL Y CONDICIÓN DE ACTIVIDAD ECONÓMICA⁴

Como ya se mencionó la población total del departamento de ROCHA asciende a 68.088 personas, según datos del último Censo INE 2011, de las cuales el 44.61% del total de la población estaban ocupados al momento de Censo (30.374 personas aproximadamente), mientras que los desocupados sumaban el 3.67% del total de población en el promedio del año 2012 (2.499 personas aproximadamente) (CUADRO 3).

³Toda la información presentada en estos párrafos procede de: "Documento Resultados del Censo de Población 2011: población, crecimiento y estructura por sexo y edad". INE. www.ine.gub.uy.

⁴Habitualmente se aplica al total de población que surge de la proyección de población del INE, la estructura de porcentajes de cada variable de interés estimada a partir de la ECH. En este informe se ajustan los valores que surgen de la expansión de la muestra de la ECH (2012) para ROCHA, con los datos de población del Censo 2011 (INE) para el departamento. Para ROCHA la población total que surge del Censo es de 68.088 personas, mientras que la que surge de la muestra expandida de la ECH es de 68.074 personas. Para los años 2008, 2009 y 2010, se ajusta por la proyección de población del INE para el departamento.

Del año 2008 al año 2012 el porcentaje de ocupados ha tenido variaciones en términos porcentuales: en 2008 los ocupados eran el 43.68% de la población total, en 2009 fueron 43.46%, en 2010 descienden a 40.94% de ocupados, en el año 2011 asciende 44.91% y en el 2012 desciende levemente a 44.61% ocupados en la población total.

Por otra parte, también para 2012, dentro de las personas desocupados el 0.51% son desocupados que buscan trabajo por primera vez, 3.15% son desocupados propiamente dichos (2.145 personas), y el 0,01% son desocupados en seguro de paro. En conjunto, los desocupados para el año 2012, son aproximadamente 2.499 personas determinando una tasa de desempleo de 7.6% en promedio para el año 2012. (CUADRO 1).

De estas 2.499 personas desocupadas, las mujeres superan en porcentaje y cantidad a los hombres desocupados, ya que el 59.05% del total de las personas desocupadas son mujeres, aproximadamente unas 1.476 mujeres desocupadas; mientras que el 40.95% son hombres desocupados, aproximadamente 1.023 hombres.

Paralelamente, los ocupados y desocupados del departamento, alcanzan unas 32.873 personas aproximadamente, componiendo la población económicamente activa (PEA) del departamento, o sea, la población en edad de trabajar (mayor de 14 años) que sale al mercado en busca de empleo, o que está trabajando, y que constituyen la fuerza laboral departamental. Esta cantidad es la que determina una tasa de actividad total departamental de 60.4% para el promedio del año 2012 (CUADRO 1). Mientras que para el año 2011, la cantidad de ocupados y desocupados en el departamento era una cifra menor, 31.926 personas aproximadamente (CUADRO 3).

CUADRO 3. POBLACIÓN TOTAL POR CONDICIÓN DE ACTIVIDAD ECONÓMICA (ROCHA 2008 – 2012)

CONDICION DE ACTIVIDAD ECONOMICA	TOTAL (%) 2008	TOTAL (%) 2009	TOTAL (%) 2010	TOTAL (%) 2011	TOTAL (%) 2012
Menor de 14 años	21.27	22.08	20.83	21.19	20,08
Ocupados	43.68	43.46	40.94	44.91	44,61
Desocupados buscan trabajo por primera vez	0.54	0.42	0.59	0.19	0,51
Desocupados propiamente dichos	4.08	3.60	2.58	1.75	3,15
Desocupados en seguro de paro	0.00	0.04	0.00	0.04	0,01
Inactivo, realiza quehaceres del hogar	7.32	7.80	7.54	7.73	6,71
Inactivo, estudiante	6.67	5.80	7.10	6.42	6,65
Inactivo, rentista	0.31	0.30	0.45	0.58	0,41
Inactivo, pensionista	3.61	4.08	5.12	4.25	5,00
Inactivo, jubilado	11.90	11.76	13.23	11.64	11,80
Inactivo, otro	0.61	0.65	1.62	1.29	1,08
TOTAL	100.00 (70.515 personas)	100.00 (70.434 personas)	100.00 (70.374 personas)	100.00 (68.088 personas)	100.00 (68.088 personas)

Fuente: MTSS, OMT, en base ECH Y CENSO 2011

CUADRO 4. POBLACIÓN TOTAL POR SEXO Y CONDICIÓN DE ACTIVIDAD ECONÓMICA (ROCHA 2012)

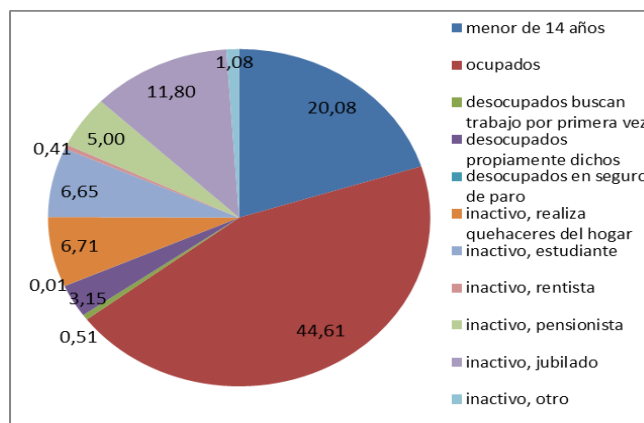
CONDICION DE ACTIVIDAD ECONOMICA	HOMBRE (%)	MUJER (%)	TOTAL (%)
Menor de 14 años	22,82	17,52	20,08
Ocupados	52,87	36,91	44,61
Desocupados buscan trabajo por primera vez	0,35	0,66	0,51
Desocupados propiamente dichos	2,76	3,50	3,15
Desocupados en seguro de paro	0,00	0,02	0,01
Inactivo, realiza quehaceres del hogar	0,68	12,33	6,71
Inactivo, estudiante	6,10	7,16	6,65
Inactivo, rentista	0,13	0,67	0,41
Inactivo, pensionista	2,71	7,14	5,00
Inactivo, jubilado	10,00	13,46	11,80
Inactivo, otro	1,56	0,63	1,08
TOTAL	100,00	100,00	100,00 (68.088 personas)

Fuente: MTSS, OMT, en base ECH INE 2012.

Por último, si consideramos a la población económicamente inactiva, el 20.08% son menores de 14 años (13.672 personas aproximadamente), mientras que el resto de la población (31.65% del total de población, aproximadamente 21.550 personas) son en su totalidad inactivos: estudiantes, rentistas, pensionistas, jubilados, personas que realizan quehaceres del hogar, u otros inactivos (CUADRO 3).

Considerando a estas personas inactivas económicamente (mayores de 14 años), pero teniendo en cuenta su distribución por sexo, los hombres inactivos constituyen el 21.18% del total de hombres, mientras que las mujeres suman el 41.39% de total de mujeres. Dentro de las personas inactivas se destaca la diferencia en la categoría realiza quehaceres del hogar, ya que el 12.33% de las mujeres realiza estas tareas, mientras que solamente el 0.68% de los hombres realiza las tareas del hogar. Otra categoría en la que se encuentran diferencias es en inactivos pensionistas, ya que el 7.14% son mujeres, mientras que solo el 2.71% de los hombres lo son. (CUADRO 4).

GRAFICA 4. POBLACIÓN TOTAL POR CONDICIÓN DE ACTIVIDAD ECONÓMICA (ROCHA 2012)



Fuente: MTSS, OMT, en base ECH INE 2012.

PERSONAS OCUPADAS ROCHA

Como ya se planteó en este informe las personas ocupadas en el departamento para el año 2012, ascienden a 30.374 aproximadamente. Si consideramos según su distribución por sexo, los ocupados hombres superan a las ocupadas mujeres: el 57.14% son hombres, mientras que el 42.86% son mujeres. Esto supone que aproximadamente en ROCHA hay 17.356 hombres ocupados y 13.018 mujeres ocupadas para dicho año.

OCUPADOS POR SEXO Y TRAMOS DE EDAD

Si consideramos la distribución por edad de las personas ocupadas, se observa que las edades que mayor cantidad de ocupados concentran son entre los 30 y 49 años de edad, ya que el 46.81% de los ocupados se encuentran comprendidos entre estas edades. Por otro lado, los jóvenes ocupados (de 14 a 17 años) son los que se encuentran en el tramo de menor porcentaje, con el 2.09% de los ocupados. Si consideramos en dos grandes grupos de edades al total de ocupados (de 14 a 29 años y de 30 a 60 y más años), el primer grupo de edades más jóvenes concentra al 23.35% de los ocupados aproximadamente, mientras que los mayores de 30 años son el 76.66 % de los ocupados (CUADRO 5).

Si consideramos la distribución por tramos de edad, pero también por sexo, encontramos como en los tramos de edades más jóvenes los hombres son porcentualmente más que las mujeres, en cambio a partir del tramo entre los 25 y 29 años, las mujeres superan porcentualmente a los hombres: 10.99% y 9.51% respectivamente. Se estima que esto se deba a que los varones ingresan más tempranamente al mercado de trabajo, mientras las mujeres lo hacen con edades más avanzadas. Por ese motivo los ocupados varones son porcentualmente más en los tramos más jóvenes, y las mujeres son mayor cantidad en los tramos de edad siguientes (CUADRO 5).

CUADRO 5. OCUPADOS POR SEXO Y TRAMOS DE EDAD (ROCHA 2012)

TRAMOS DE EDAD	HOMBRE (%)	MUJER (%)	TOTAL (%)
14 a 17	2,72	1,25	2,09
18 a 24	12,05	9,86	11,11
25 a 29	9,51	10,99	10,15
30 a 39	23,14	23,43	23,27
40 a 49	21,73	25,95	23,54
50 a 59	16,61	18,71	17,51
60 o más	14,24	9,80	12,34
TOTAL	100,00	100,00	100,00 (30.374) personas

Fuente: MTSS, OMT, en base ECH INE 2012

OCUPADOS POR SEXO Y NIVEL EDUCATIVO

Considerando el nivel educativo alcanzado por las personas ocupadas de ROCHA, se destaca que el 21.49% de los ocupados ha alcanzado y finalizado la escuela primaria como máximo nivel educativo, mientras que el 5.86% no finalizó la educación primaria. Si consideramos a las personas ocupadas que no finalizaron la escuela primaria, a los que la finalizaron, a los que no saben leer, y a los que saben leer pero no asistieron a una institución educativa, aproximadamente el 28% de los ocupados tiene 6 o menos años de educación formal. (CUADRO 6).

Por otra parte, el 11.85% de la población ocupada ha alcanzado el ciclo básico de educación secundaria (de primero a tercero de liceo), pero no lo ha finalizado y el 10.12% finalizó y aprobó tercer año de liceo finalizando así el ciclo básico. Mientras que en la Educación Media Superior, o sea de cuarto a sexto año de liceo, el 13.17% no completó estos años de educación, y solamente el 6.06% finalizó estos años de liceo.

CUADRO 6. OCUPADOS POR SEXO Y NIVEL EDUCATIVO (ROCHA 2012)

NIVEL EDUCATIVO	HOMBRE (%)	MUJER (%)	TOTAL (%)
No corresponde	0,16	0,65	0,37
No sabe leer	0,86	0,17	0,57
No asistió y SLE	0,13	0,18	0,15
Primaria esp.inc.	0,14	0,20	0,17
Primaria inc.	8,99	1,70	5,86
Primaria comp.	22,83	19,70	21,49
Ed.Media Básica inc.	13,94	9,05	11,85
Ed.Media Básica comp.	9,35	11,16	10,12
Ed.Media Superior inc	11,22	15,77	13,17
Ed.Media Superior com	4,97	7,51	6,06
Ed.Media Tecn.inc.	0,55	0,27	0,43
Ed.Media Tecn.comp.	0,00	0,25	0,11
Ed.Técnica inc.	4,95	4,26	4,66
Ed.Técnica comp.	13,86	14,08	13,95
Magisterio/Prof. inc.	0,33	2,57	1,29
Magisterio/Prof. comp	0,87	4,33	2,35
Terciario no univ.inc	0,05	0,22	0,12
Terciario no univ.com	1,48	0,79	1,18
Universidad inc.	2,91	3,27	3,07
Universidad comp.	1,94	3,25	2,50
Postgrado inc.	0,27	0,00	0,15
Postgrado comp.	0,20	0,62	0,38
TOTAL	100,00	100,00	100,00 (30.374) personas

Fuente: MTSS, OMT, en base ECH INE 2012

Finalmente se destaca que el 13.95% de los ocupados ha finalizado la educación técnica. Y aproximadamente el 11% ha alcanzado niveles de educación terciaria (Magisterio o profesorado, Terciario no universitario, Universidad y nivel de Posgrado, todos incompletos o completos).

Por otra parte, si consideramos el nivel educativo pero teniendo en cuenta el sexo de las personas ocupadas, se observa que los hombres son porcentualmente más que las mujeres en los niveles de primaria completa e incompleta (31.82% y 21.40% respectivamente), mientras que en el nivel secundaria, las mujeres comienzan a superar a los hombres (43.49% y 39.48% respectivamente). Las mujeres siguen superando a los hombres en porcentaje, en los niveles educativos terciarios, (Magisterio o profesorado, Terciario Universitario, Universidad y nivel de Posgrado), en donde estas alcanzan porcentajes de prácticamente el doble de participación que los alcanzados por los hombres: 15.05% y 8.05% respectivamente (CUADRO 6). Esta situación estaría indicando que

las mujeres alcanzan niveles educativos más altos que los hombres en el departamento aunque son las que más sufren el desempleo. Como sucede a nivel nacional, la acumulación de activos educativos para las mujeres no implica un beneficio en el mercado laboral remunerado, ya que las mujeres presentan niveles de desempleo superiores a los hombres, y en el caso de las mujeres ocupadas, que también presentan niveles educativos más altos que los varones, continúan percibiendo menores ingresos que sus pares varones con niveles educativos iguales o menores⁵.

Sin embargo, en las categorías educativas correspondientes a educación técnica, los varones presentan porcentajes de participación levemente superiores a los observados en las mujeres: 19.36% y 18.86%.

OCUPADOS POR RAMA DE ACTIVIDAD

Para las actividades de orientación e intermediación laboral que desarrollan los Centros Públicos de Empleo en el territorio como parte de sus servicios, es fundamental conocer en qué actividad económica se emplean las personas, y la evolución de estas actividades en cuanto al empleo de mano de obra. Así, en el CUADRO 7 se presentan los ocupados por ramas de actividad económica desde el año 2008 al año 2012.

Como en años anteriores, en el último año 2012 las actividades económicas que concentran mayor cantidad de trabajadores en el departamento de ROCHA son: el comercio, que concentra al 21.69% de los ocupados del departamento, la agricultura (13.98% de los ocupados aproximadamente), y con porcentajes inferiores le siguen, la construcción que agrupa al 9.63% de los ocupados, la industria manufacturera que agrupa al 8.87% y la administración pública y defensa (8.10%) (CUADRO 7).

Si analizamos las actividades económicas que han presentado mayor variación porcentual de 2008 a 2012 en términos de cantidad de personas empleadas, se destaca el aumento en términos de ocupación que ha tenido la actividad del comercio en el departamento, dado que en el año 2008 ocupaban a 4.900 personas aproximadamente (15.92%), mientras que en el 2012 ocupan a 6.600 personas aproximadamente (21.69%). Una rama de actividad que presenta un descenso en la cantidad de personas empleadas es la agricultura, ya que en el año 2008 ocupaba al 19.66% del total de ocupados, mientras que en 2012 ocupa al 13.98%, lo que supone en términos absolutos pasar de 6.055 ocupados en 2008 a 4.250 en 2012 aproximadamente. El resto de las ramas de actividad, si bien presentan movilidad de un año al siguiente en términos porcentuales, en términos absolutos (o sea, en cantidad de personas ocupadas), no presenta variaciones importantes.

Si analizamos en el corto plazo, considerando solamente los porcentajes del año 2012 comparando con los porcentajes del año 2011, se destacan por los cambios en el volumen de personas empleadas a la agricultura. Se registra un descenso de 4.55 puntos porcentuales, ya que en 2011 empleaba al 18.53% de los ocupados y en 2012 pasa a emplear al 13.98% del total de ocupados, lo que supone en términos absolutos pasar de 5.700 ocupados en 2011 a 4.250 aproximadamente en 2012.

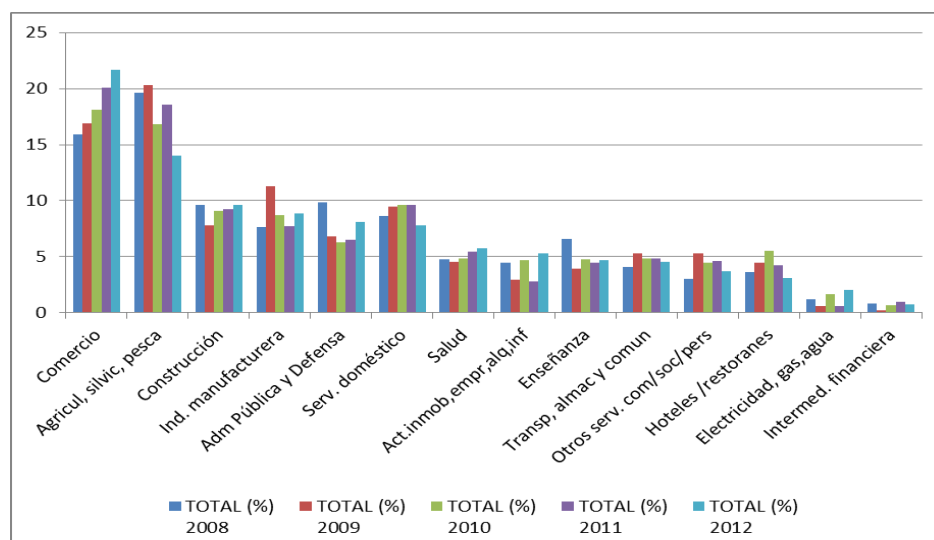
⁵ ESTADÍSTICAS DE GÉNERO 2011. Sistema de Información de Género. Inmujeres-MIDES.

CUADRO 7. OCUPADOS POR RAMA DE ACTIVIDAD (ROCHA 2008 - 2012)

RAMA DE ACTIVIDAD	TOTAL (%) 2008	TOTAL (%) 2009	TOTAL (%) 2010	TOTAL (%) 2011	TOTAL (%) 2012
Comercio	15,92	16,93	18,11	20,07	21,69
Agricul, silvic, pesca	19,66	20,28	16,80	18,53	13,98
Construcción	9,61	7,78	9,10	9,27	9,63
Ind. manufacturera	7,63	11,26	8,68	7,75	8,87
Adm Pública y Defensa	9,83	6,84	6,25	6,49	8,10
Serv. doméstico	8,62	9,48	9,59	9,61	7,82
Salud	4,79	4,57	4,84	5,44	5,74
Act.inmob,empr,alq,inf	4,47	2,93	4,72	2,82	5,33
Enseñanza	6,60	3,91	4,74	4,49	4,67
Transp, almac y comun	4,10	5,29	4,85	4,85	4,55
Otros serv. com/soc/pers	3,04	5,30	4,43	4,60	3,71
Hoteles /restoranes	3,64	4,49	5,55	4,22	3,10
Electricidad, gas,agua	1,18	0,56	1,62	0,63	2,00
Intermed. financiera	0,85	0,20	0,64	0,95	0,74
Org. extraterritorial	0,00	0,00	0,09	0,11	0,07
Minas y canteras	0,07	0,19	0,00	0,18	0,00
TOTAL	100,00 (30.801) personas	100,00 (30.611) personas	100,00 (28.811) personas	100,00 (30.578) personas	100,00 (30.374) personas

Fuente: MTSS, OMT, en base ECH INE 2008 - 2012

GRAFICA 5. OCUPADOS POR RAMA DE ACTIVIDAD (ROCHA 2008 - 2012)



Fuente: MTSS, OMT, en base ECH INE 2008 a 2012

En el cuadro siguiente (CUADRO 8) se presentan los porcentajes de personas ocupadas por rama de actividad económica, pero desagregados por sexo. Además, se presenta el porcentaje de personas ocupadas por rama de actividad pero para la totalidad del país (no desagregado por sexo).

Los hombres ocupados de ROCHA concentran su trabajo principalmente en el comercio, agricultura, construcción, industria manufacturera, y administración pública. Estas 5 ramas de actividad ocupan al 75.09% de los hombres ocupados del departamento (aproximadamente 13.032 hombres). Mientras que por su parte, las mujeres se desempeñan principalmente en actividades vinculadas al comercio, al servicio doméstico, a la salud, la enseñanza y la industria manufacturera. Estas 5 ramas concentran al 71.34% de las mujeres ocupadas de ROCHA (9.287 mujeres aproximadamente) (CUADRO 8).

CUADRO 8. OCUPADOS POR SEXO Y RAMA DE ACTIVIDAD (ROCHA – TOTAL PAÍS 2012)

RAMA DE ACTIVIDAD	HOMBRE (%)	MUJER (%)	TOTAL (%)	TOTAL PAÍS (%)
Comercio	18,25	26,28	21,69	18,73
Serv.de los hogares	0,55	17,52	7,82	7,94
Salud	1,61	11,26	5,74	7,61
Enseñanza	0,97	9,60	4,67	6,10
Ind. Manufact.	10,51	6,68	8,87	11,87
Agro, forest., pesca	19,87	6,12	13,98	8,62
Adm. Pública	9,61	6,09	8,10	6,57
Hoteles y restaurantes	1,92	4,67	3,10	3,10
Otros servicios	1,78	3,80	2,65	3,05
Act.administr. y serv	4,00	2,95	3,55	2,97
Act.profes., científ	1,36	1,87	1,58	3,56
Informática y comunic	1,66	0,62	1,22	1,86
Financ. y seguros	0,82	0,62	0,74	1,64
Transporte y almacena	5,40	0,57	3,33	4,86
Agua; alcant., gestión/td	2,41	0,45	1,57	0,69
Electric., gas, aire	0,42	0,44	0,43	0,59
Artes, entret., recre	1,57	0,38	1,06	1,67
Act. Inmobiliaria	0,29	0,08	0,20	0,52
Construcción	16,85	0,00	9,63	7,83
Org.extraterritoriale	0,13	0,00	0,07	0,08
Minas y canteras	0,01	0,00	0,00	0,16
TOTAL	100,00	100,00	100,00 (30.374) personas	100,00

Fuente: MTSS, OMT, en base ECH INE 2012

De esta forma, las mujeres se dedican a ocupaciones consideradas típicamente femeninas reproduciendo en el mercado de trabajo, los roles tradiciones de género asignados socialmente, ya que por ejemplo, prácticamente el 38% de las mujeres ocupadas de ROCHA se dedican al servicio doméstico, la enseñanza y el cuidado de la salud, mientras que en los hombres, este porcentaje es alrededor del 3%. En la agricultura y la industria manufacturera la participación de las mujeres es menor que la de los varones, mientras que en el comercio es mayor.

Por otra parte, si comparamos el porcentaje de personas ocupadas en el departamento de ROCHA con el porcentaje de personas ocupadas a nivel nacional por ramas de actividad, se observa que las diferencias mayores se dan en el agro que nivel nacional emplea al 8.62% de los ocupados del país, y en ROCHA emplea a un porcentaje mayor: 13.98%. En el comercio también se dan diferencias, ya que a nivel nacional emplea al 18.73% de los ocupados del país, mientras que en ROCHA emplea a un porcentaje mayor: 21.69%. (CUADRO 8).

Según Adrián Rodríguez Miranda ROCHA muestra cierto grado de especialización en la cadena arrocera (fase primaria y molinos) y en el turismo (restaurantes y hoteles), este último vinculado a la construcción y el comercio minorista (relacionado con la frontera, el tipo de cambio y los Free Shops). Otra característica del departamento es la especialización en procesamiento de pescado y en la ganadería. También hay alguna especialización en los sectores de la madera y servicios al agro; aunque los indicadores aun no recogen algunos nuevos sectores en el departamento, como la lechería y los olivos, lo que es señal de que aún no han modificado significativamente el perfil productivo rochense. Por último, cabe señalar que las principales especializaciones sectoriales (que fueron señaladas) concentran la mayoría de las empresas de cierto tamaño en el departamento, aunque en cuanto al empleo (cantidad de ocupados) se verifica una diversificación mayor en la generación por sectores. En esto debe influir la presencia de diversos rubros pequeños en tamaño, en los que el departamento no muestra especialización relativa.⁶

Por otra parte, para brindar un panorama general de la actividad económica nacional (por sectores) reproducimos aquí algunas de las principales conclusiones del último informe realizado por el *Instituto de Economía de la Facultad de Ciencias Económicas y de Administración de la Universidad de la Republica: Tendencias y Perspectivas de la Economía Uruguaya (abril de 2013)*.

Según este informe la economía uruguaya creció 3,9% en 2012, alcanzando un Producto Interno Bruto (PIB) de 50.000 millones de dólares y un PIB per cápita de aproximadamente 14.800 dólares. Este crecimiento obedeció al crecimiento de la demanda interna (8%), ya que la externa apenas se incrementó. El consumo continuó siendo dinámico, sustentado en el aumento real de salarios y pasividades y en el mantenimiento de elevados niveles de empleo, además de la creciente oferta de crédito al consumo.

“Desde el punto de vista sectorial, todas las actividades –con excepción de las primarias y el suministro de electricidad, gas y agua– registraron tasas de variación positivas, destacándose el sector de la construcción (18,7%) y el de transporte, almacenamiento y comunicaciones (7,4%). Sin embargo, salvo la construcción que mostró un crecimiento extraordinario, todos los sectores de actividad presentaron una desaceleración frente a las tasas de crecimiento de 2011. Pese al crecimiento global a nivel interanual, en el último trimestre de 2012 los sectores industria manufacturera y comercio, reparaciones, restaurantes y hoteles comenzaron a mostrar signos negativos, lo que derivó en que el PIB se mantuviera estancado respecto al trimestre anterior (-0,1%)”.

Se espera un crecimiento para la economía uruguaya en 2013 similar al registrado en 2012 (4%), crecimiento sustentado en factores como ser: las grandes inversiones y el incremento del consumo interno. Sectorialmente, el sector agropecuario tendría un desempeño positivo (crecimiento del sector pecuario, mayor faena y recomposición del *stock* vacuno). La industria manufacturera crecerá impulsada por la industria frigorífica y la recuperación de la industria automotriz. Sumado al inicio de actividades de la planta de celulosa de Montes del Plata. También el sector de electricidad, gas y agua tendrá un impacto positivo en el crecimiento económico. Mientras que la construcción, que registró un crecimiento significativo en 2012, sería mucho menos dinámico en 2013 e incluso podría contraer levemente su actividad.

En términos del mercado de trabajo. “la mejora de la actividad económica se vería escasamente reflejada en el **mercado de trabajo** en términos globales. La tasa de empleo se mantendría relativamente estable en el promedio de 2013 respecto a la media de 2012, lo cual supone que en el año solo se crearían en promedio unos 11.000 nuevos puestos de trabajo, aumento que se corresponde con el crecimiento medio de la población en

⁶ INFORME FINAL: Mapa productivo del país según especializaciones sectoriales y potencialidades de desarrollo territorial. Componente (IV) Cadenas productivas, clusters y desarrollo territorial. Adrián Rodríguez Miranda (Coordinador), F. Gariazzo, S. Goinheix, C. Parada, C. Troncoso. Convenio UDELAR, MIEM. 2012

edad de trabajar. En consecuencia, la tasa de desempleo se ubicaría en promedio en igual nivel que en 2012 (5,9%)”⁷

OCUPADOS POR SEXO Y OCUPACIÓN

En los CUADROS 9 y 10 se presentan los porcentajes de personas ocupadas por ocupación para el departamento. En el CUADRO 9 se clasifica según grandes grupos ocupacionales, y en el CUADRO 10 según grupos y sub grupos ocupacionales. Esto último supone un mayor grado de detalle en la descripción de las ocupaciones. La clasificación se realiza según la Estructura de la Clasificación Internacional Uniforme de Ocupaciones, 2008 (CIUO-08). En este sentido, la **ocupación** es el conjunto de tareas cumplidas por una persona y que puede ser clasificada según su complejidad y grado de conocimientos exigidos para llevarlas a cabo. Mientras que el **tipo de ocupación** es el tipo de trabajo que efectuó una persona con empleo durante el período de referencia, o en el que trabajó por última vez.

Considerando por grupos de ocupación, se destaca que el 25.96% de las personas ocupadas de ROCHA son trabajadores de los servicios y vendedores de comercios y mercados, el 24.37% son trabajadores no calificados, mientras que en un porcentaje menor (15.03%), son oficiales, operarios y artesanos de artes mecánicas y de otros oficios (CUADRO 9).

El grupo de trabajadores de los servicios y vendedores comprende las ocupaciones cuyas tareas principales requieren para su desempeño los conocimientos y la experiencia necesarios para la prestación de servicios personales y servicios de protección y de seguridad o la venta de mercancías en un comercio o en mercados. Dichas tareas consisten en servicios relacionados con los viajes, los trabajos domésticos, la restauración, los cuidados personales, la protección de personas y bienes, el mantenimiento del orden público o la venta de mercancías en un comercio o en los mercados. Mientras que el trabajo no calificado requiere para su desempeño los conocimientos y experiencia necesarios para cumplir tareas generalmente sencillas y rutinarias realizadas con la ayuda de herramientas manuales, y para las cuales se requiere a veces un esfuerzo físico considerable. Sus tareas consisten en vender mercancías en las calles, brindar servicios de portería y vigilancia de inmuebles y bienes, limpiar, lavar y planchar ropa y ejecutar tareas simples relacionadas con la minería, la agricultura o la pesca, la construcción o las obras públicas y las industrias manufactureras. Y el grupo de oficiales, operarios y artesanos de artes mecánicas y de otros oficios comprende las ocupaciones cuyas tareas principales requieren para su desempeño los conocimientos y la experiencia necesarios para ejercer oficios de artesanía y artes mecánicas así como otros afines, lo cual, entre otras cosas, exige la capacidad de utilizar máquinas y herramientas y el conocimiento de cada una de las etapas de la producción y de la naturaleza de cada una de las aplicaciones de los productos fabricados. Sus tareas consisten en extraer materias primas del suelo, construir edificios y otras obras, fabricar diversos productos y artesanías⁸.

⁷ Este último párrafo corresponde al Informe Tendencias y Perspectivas de la Economía Uruguaya, diciembre 2012. Instituto de Ciencias Económicas y de Administración. Universidad de República. (www.iecon.ccee.edu.uy)

⁸ MANUAL GUÍA PARA LA CODIFICACIÓN DE OCUPACIONES DE ACTIVIDAD. Clasificación Internacional Uniforme de Ocupaciones (CIUO-88) Adaptada a Uruguay (CNUO-95). Instituto Nacional de Estadística.

CUADRO 9. OCUPADOS POR SEXO Y OCUPACIÓN (ROCHA 2012)

OCUPACIÓN	HOMBRE (%)	MUJER (%)	TOTAL (%)
Trab.serv. y vendedor	13,29	42,85	25,96
Trabajador no calificado	24,90	23,67	24,37
Oficial/operario mec./afines	23,49	3,75	15,03
Empleados de oficina	4,80	11,86	7,82
Agric./trab calif agro/pesca	9,71	3,06	6,86
Operador instalaciones/maq.	10,74	1,44	6,75
Profesional, científicos e intel.	3,23	10,04	6,15
Técnicos/prof nivel medio	6,96	2,40	5,01
Poder Ejec/Leg y directivos	1,71	0,80	1,32
Fuerzas Armadas	1,18	0,14	0,73
TOTAL	100,00	100,00	100,00 (30.374 personas)

Fuente: MTSS, OMT, en base ECH INE 2012

Si consideramos por sexo en esta clasificación, se observa que las mujeres se concentran en las dos primeras ocupaciones mencionadas: trabajadoras de los servicios y vendedoras y trabajadoras no calificadas: 42.85% y 23.67% respectivamente. Estas 2 ocupaciones agrupan aproximadamente al 67% de las mujeres ocupadas del departamento. También se destaca que el 11.86% son empleadas de oficina y el 10.04% son profesionales, científicas e intelectuales. Por su parte, los hombres trabajadores del departamento se concentran en: trabajadores no calificados (24.90%), oficiales y/o operarios de mecánica y afines (23.49%), trabajadores de los servicios y vendedores (13.29%) (CUADRO 9).

En el CUADRO 10 se presenta con mayor detalle la ocupación de los ocupados. En las primeras 4 filas del CUADRO se presentan las ocupaciones con mayor cantidad de personas empleadas. Las ocupaciones en las cuales se concentra mayor cantidad de trabajadores son: vendedores, ya que el 14.89% de los ocupados trabajan en actividades vinculadas a las ventas; limpiadores y asistentes de limpieza con el 8.30% de los ocupados y peones de la minería, la construcción, el transporte y la industria con el 8.26% y los oficiales y operarios de la construcción con el 7.40%.

Si consideramos por sexo con este mayor grado de desagregación, los hombres se concentran en las ocupaciones de peones de la minería, la construcción, el transporte y la industria con el 13.26%, oficiales y operarios de la construcción con el 12.77% y conductores vehículos y operadores con el 10%. Mientras que las mujeres ocupadas se desempeñan principalmente en tareas vinculadas a las ventas con el 24.32% del total de mujeres ocupadas y a la limpieza (limpiadoras y asistentes de limpieza) con el 18.45%. (CUADRO 10).

CUADRO 10. OCUPADOS POR SEXO Y OCUPACIÓN (ROCHA 2012)

OCUPACIÓN	HOMBRE (%)	MUJER (%)	TOTAL (%)
Vendedores	7,81	24,32	14,89
Limpiadores y asistentes	0,68	18,45	8,30
Peones de la minería, la construcción	13,26	1,59	8,26
Oficiales y operarios de la construcción	12,77	0,25	7,40
Agricultores y trabajadores calificados	8,20	3,06	6,00
Conductores de vehículos y operadores	10,00	0,22	5,81
Peones agropecuarios, pesqueros, forestales	8,62	1,31	5,49
Trabajadores de los cuidados personales	0,13	11,06	4,81
Trabajadores de los servicios personales	2,43	7,15	4,45
Profesionales de la enseñanza	0,99	6,40	3,31
Oficinistas	1,56	5,54	3,26
Empleados contables y encargados del re	2,32	4,50	3,26
Operarios y oficiales de procesamiento	3,41	2,37	2,97
Profesionales de nivel medio en operaci	3,46	1,28	2,53
Oficiales y operarios de la metalurgia,	3,86	0,00	2,20
Personal de los servicios de protección	2,92	0,31	1,80
Trabajadores especializados en electric	2,56	0,00	1,47
Profesionales de las ciencias y la ingeniería	2,22	0,09	1,31
Recolectores de desechos y otras ocupaciones	1,90	0,43	1,27
Profesionales de la salud	0,67	1,85	1,18
Empleados en trato directo con el público	0,67	1,56	1,05
Artesanos y operarios de las artes gráficas	0,88	1,13	0,99
Operadores de instalaciones fijas y	0,67	1,22	0,91
Profesionales en derecho, en ciencias	0,72	0,93	0,81
Trabajadores forestales calificados, pesca	1,38	0,00	0,79
Ayudantes de preparación de alimentos	0,05	1,61	0,72
Otro personal de las fuerzas armadas	0,73	0,14	0,48
Profesionales de nivel medio de servicios	0,30	0,72	0,48
Directores ejecutivos, personal directivo	0,59	0,15	0,41
Directores administradores y comerciales	0,55	0,23	0,41
Especialistas en organización de la adm.	0,37	0,39	0,38
Técnicos de la tecnología de la informa	0,66	0,00	0,38
Profesionales de las ciencias y de la ingeniería	0,42	0,26	0,35
Directores y gerentes de producción y	0,42	0,22	0,34
Vendedores ambulantes de servicios y afines	0,39	0,28	0,34
Profesionales de nivel medio de la salud	0,32	0,30	0,31
Otro personal de apoyo administrativo	0,24	0,26	0,25
Oficiales de las fuerzas armadas	0,30	0,00	0,17
Gerentes de hoteles, restaurantes, come	0,14	0,19	0,16
Profesionales de tecnología de la información	0,05	0,21	0,12
Suboficiales de las fuerzas armadas	0,15	0,00	0,09
Trabajadores agropecuarios, pescadores,	0,13	0,00	0,07
Ensambladores	0,06	0,00	0,04
TOTAL	100,00	100,00	100,00 (30.374 personas)

Fuente: MTSS, OMT, en base ECH INE 2012

OCUPADOS POR CATEGORÍA DE OCUPACIÓN

Por último, considerando la categoría de ocupación de las personas ocupadas, se destaca que el 53.85% de los trabajadores del departamento, se desempeñan en el sector privado, mientras que el 17.11% son trabajadores del sector público. Y a su vez, el 22.05% son trabajadores por cuenta propia. Estos últimos son las personas que, sin depender de un patrón, explotan su propia empresa sin ocupar a ningún trabajador remunerado, pudiendo ser asistido por uno o más trabajadores familiares no remunerados. Se distingue entre aquellos que cuentan con alguna instalación o inversión necesaria (oficio, profesión, maquinaria, etc.) para llevar adelante su actividad (con local o inversión) de aquellos que no lo poseen (sin local). Dentro de estos trabajadores, el 19.26% son trabajadores por cuenta propia con local o inversión (CUADRO 11).

Analizando las categorías de ocupación por sexo, las mayores diferencias entre hombres y mujeres, se observan en la categoría de cuenta propia con local o inversión, ya que prácticamente el 22% de los hombres se concentran en dicha categoría, mientras que en las mujeres, este porcentaje es de aproximadamente 15%. También hay una diferencia en la categoría de asalariado privado, ya que prácticamente el 51% de los hombres se concentran en dicha categoría, mientras que en las mujeres, este porcentaje es más elevado 57%. En el CUADRO siguiente se presenta el resto de los valores para ambos sexos.

CUADRO 11 OCUPADOS POR SEXO Y CATEGORÍA DE OCUPACIÓN (ROCHA 2012)

CATEGORIA DE OCUPACION	HOMBRE (%)	MUJER (%)	TOTAL (%)
Asalariado privado	51,37	57,17	53,85
Asalariado público	16,69	17,68	17,11
Miembro de cooperativa	0,00	0,04	0,02
Patrón	6,77	3,34	5,30
Cuenta propia sin local	1,53	4,47	2,79
Cuenta propia con local	22,44	15,00	19,26
Miembro del hogar no remunerado	0,77	2,21	1,39
Programa social de empleo	0,43	0,08	0,28
TOTAL	100,00	100,00	100,00 (30.374 personas)

Fuente: MTSS, OMT, en base ECH INE 2012

PERSONAS DESOCUPADAS ROCHA

DESOCUPADOS POR SEXO Y TRAMOS DE EDAD

Como ya se mencionó, del total de población del departamento de ROCHA, y según la Encuesta Continua de Hogares del INE (año 2012), los desempleados del departamento eran aproximadamente 2.500 personas en el promedio del año. En este total de desempleados, los hombres constituían el 40.95% (1.023 hombres aproximadamente), y las mujeres eran el 59.05%, lo que supone unas 1.476 mujeres aproximadamente en el total de personas desocupadas del departamento. De este total de personas desempleadas, prácticamente el 86% son desempleados propiamente dichos, aproximadamente el 14% son desempleados que buscan trabajo por primera vez (CUADRO 12).

CUADRO 12 DESOCUPADOS POR SEXO Y TIPO DE DESOCUPADO (ROCHA 2012)

CONDICIÓN DE ACTIVIDAD ECONÓMICA	HOMBRE (%)	MUJER (%)	TOTAL (%)
Desocupados buscan trabajo por primera vez	11,17	15,76	13,88
Desocupados propiamente dichos	88,83	83,83	85,88
Desocupados en seguro de paro	0,00	0,41	0,24
TOTAL	100,00	100,00	100,00 (2.499 personas)

Fuente: MTSS, OMT, en base ECH INE 2012

Si consideramos a las personas desempleadas por tramos de edad, se observa que el desempleo en ROCHA entre las personas que tienen 14 a 29 años de edad es de aproximadamente el 50%. Esto supone que la mitad de los desempleados del departamento son jóvenes. Si consideramos los dos primeros tramos de edad, (de 14 a 17 años y de 18 a 24 años), los desocupados son aproximadamente el 40% del total de desocupados del departamento. En este sentido, mientras que nuestro país se destaca en el presente por tener una tasa de desempleo históricamente baja, el desempleo de los jóvenes es uno de los más altos de América Latina (OIT 2010)⁹. El resto de las personas desempleadas se distribuye en el resto de los tramos de edad, con porcentajes menores, destacándose el tramo de edad entre 30 y 39 años en el cual se concentra el 25.15% de las personas desocupadas. (CUADRO 13).

Si observamos por tramos de edad pero también por sexo, entre los 14 y los 24 años de edad, se concentra el 43.19% de los hombres y el 38.31% de las mujeres desempleadas del departamento. Sin embargo, en el tramo de edad siguiente (de 25 a 29 años), las mujeres desempleadas en estas edades constituyen el 10.73% del total de desempleadas, en los hombres este porcentaje es menor, descendiendo aproximadamente al 8%. Por otra parte, en el tramo siguiente (de 30 a 39 años), se registra una diferencia importante, los hombres tienen porcentajes menores que las mujeres, 15.96% y 31.52% respectivamente. En cambio, en el siguiente tramo (40 a 49 años) los hombres superan en porcentaje a las mujeres, 26.44% y 11.62% respectivamente (CUADRO 13).

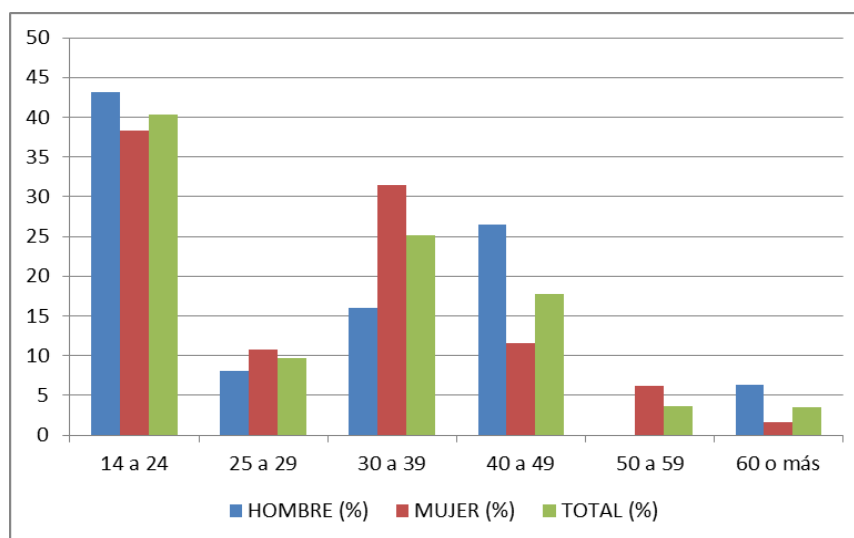
⁹ Diagnóstico sobre Empleo Juvenil. Empleo y Educación: pilares para la construcción de la trayectoria laboral de los jóvenes. Mayo 2011. Sergio Lijtenstein, Álvaro Brunini. Unidad de Juventud, Observatorio Mercado de Trabajo, Dirección Nacional de Empleo, Ministerio de Trabajo y Seguridad Social.

CUADRO 13. DESOCUPADOS POR SEXO Y TRAMOS DE EDAD (ROCHA 2012)

TRAMOS DE EDAD	HOMBRE (%)	MUJER (%)	TOTAL (%)
14 a 17	13,32	5,91	8,95
18 a 24	29,87	32,40	31,37
25 a 29	8,13	10,73	9,67
30 a 39	15,96	31,52	25,15
40 a 49	26,44	11,62	17,69
50 a 59	0,00	6,18	3,65
60 o más	6,27	1,63	3,53
TOTAL	100,00	100,00	100,00 (2.499 personas)

Fuente: MTSS, OMT, en base ECH INE 2012

GRAFICA 6. DESOCUPADOS POR SEXO Y TRAMOS DE EDAD (ROCHA 2012)



Fuente: MTSS, OMT, en base ECH INE 2012

DESOCUPADOS POR SEXO Y NIVEL EDUCATIVO

Si consideramos a las personas desocupadas del departamento por nivel educativo alcanzado, se observa que el 18.45% de los desempleados ha finalizado solamente la escuela primaria, mientras que aproximadamente el 5.09% de los desempleados no finalizó la educación primaria. Esto supone que aproximadamente el 24% de los desocupados del departamento, tienen 6 o menos años de educación formal (CUADRO 14).

A nivel de secundaria, aproximadamente el 26.35% no completó el ciclo básico (de primero a tercero de liceo), mientras que aproximadamente el 13% finalizó este nivel educativo. Por otra parte, el 17.25% no completó el siguiente nivel educativo (educación media superior: de cuarto a sexto de liceo) y solo un 3.01% lo completó. A nivel de la educación técnica el 7.78% no finalizó este nivel de estudio y un porcentaje inferior (5.54%) posee la educación técnica completa. Por otra parte, solamente el 1.96% de los desempleados ha alcanzado niveles educativos terciarios (Magisterio o Profesorado, Universidad incompleta).

Si analizamos por sexo, las mujeres tienen un porcentaje levemente superior que los hombres en los niveles educativos terciarios: 2.04% y 1.86% respectivamente; a nivel liceal sucede una situación similar, ya que el

58.57% de los hombres ha alcanzado algún nivel educativo liceal, mientras que en las mujeres este porcentaje es algo mayor, ubicándose en el 60.67% del total de mujeres desocupadas del departamento. Esta situación es similar a lo ya planteado para las mujeres ocupadas, el mejor nivel educativo de estas últimas no se acompaña con una mejor inserción en el mercado laboral, ya que las mujeres presentan mayor desempleo que los hombres, aunque tienen mejor nivel educativo (CUADRO 14).

Finalmente, en los niveles de educación técnica las mujeres presentan porcentajes de participación similares a los hombres, ya que constituyen el 13.51% de los desocupados mientras que los hombres son el 13.81% del total de desocupados (CUADRO 14).

CUADRO 14. DESOCUPADOS POR SEXO Y NIVEL EDUCATIVO (ROCHA 2012)

NIVEL EDUCATIVO	HOMBRE (%)	MUJER (%)	TOTAL (%)
Primaria esp.inc.	0,00	1,77	1,04
Primaria inc.	9,30	2,17	5,09
Primaria comp.	16,45	19,84	18,45
Ed.Media Básica inc.	23,60	28,26	26,35
Ed.Media Básica comp.	15,67	11,48	13,20
Ed.Media Superior inc	13,91	19,57	17,25
Ed.Media Superior com	5,39	1,36	3,01
Ed.Media Tecn.inc.	0,00	0,54	0,32
Ed.Técnica inc.	10,97	5,57	7,78
Ed.Técnica comp.	2,84	7,40	5,54
Magisterio/Prof. inc.	0,00	0,41	0,24
Universidad inc.	1,86	1,63	1,72
TOTAL	100,00	100,00	100,00 (2.499 personas)

Fuente: MTSS, OMT, en base ECH INE 2012

DESOCUPADOS POR RAMA DE ACTIVIDAD

En el cuadro siguiente (CUADRO 15), se presentan los porcentajes de personas desocupados por rama de actividad económica para el departamento para el año 2012. En las primeras 4 filas del CUADRO se presentan las actividades que registran mayor porcentaje de personas desempleadas. La actividad que presenta mayor porcentaje de desempleados es la actividad de los hogares en calidad de empleadores de personal doméstico (servicio doméstico), ya que el 13.23% de los desocupados se dedica a esta actividad. Las siguientes actividades que figuran en el CUADRO son las vinculadas con la construcción de obras de arquitectura (11.92%), restaurantes y otros servicios de comida (9.13%) y comercio al por menor en almacenes no especializados (9.04%)

Si consideramos la actividad pero por sexo, para las mujeres el 22.90% de estas se desempeñaba como trabajadoras del servicio doméstico, mientras que ningún hombre se registra desocupado en dicha actividad. Los hombres presentan mayores porcentajes de desocupados en la construcción de obras de arquitectura (24.70%) y en la forestación y otras actividades relacionadas (11.36%). Mientras que en las mujeres, además de la actividad de servicio doméstico, se destaca que aproximadamente el 15% de las mujeres desempleadas del departamento, se dedicaba a la actividad de comercio al por menor en almacenes no especializados, y el 10.48% en restaurantes y otros servicios de comida. El resto de los porcentajes se presenta en el CUADRO 15.

Si por otra parte consideramos todas las actividades vinculadas con el comercio que figuran en el CUADRO, además de la ya mencionada, los desocupados de esta actividad económica constituyen aproximadamente el 21% de los desempleados, siendo una actividad importante en términos de empleo y desempleo (comercio al por

mayor y al por menor, comercio al por menor en almacenes no especializados, comercio al por mayor de alimentos, bebidas y tabaco, de materiales de construcción, comercio al por menor de alimento, bebidas y tabaco en almacenes especializados, de productos textiles, prendas de vestir, calzado y artículos de cuero, comercio al por menor de aparatos, muebles, comercio al por menor de productos y comercio al por menor de mercancías)

CUADRO 15. DESOCUPADOS POR RAMA DE ACTIVIDAD (ROCHA 2012)

TAREAS	HOMBRE (%)	MUJER (%)	TOTAL (%)
Actividades de los hogares en calidad de empleadores	0,00	22,90	13,23
Construcción de obras de arquitectura	24,70	2,58	11,92
Restaurantes y otros servicios de comida	7,28	10,48	9,13
Comercio al por menor en almacenes no especializados	0,88	15,00	9,04
Forestación y otras actividades relacionadas	11,36	0,00	4,80
Actividades de servicio de manutención	6,17	3,71	4,75
Comercio al por menor en almacenes no especializados	0,00	7,10	4,10
Cría de ganado vacuno y búfalos	4,96	2,74	3,68
Comercio al por mayor de alimentos, bebidas	3,64	1,37	2,33
Otros transportes terrestres de pasajeros	0,00	3,95	2,28
Pintado y empapelado de edificios	3,75	0,97	2,14
Comercio al por menor de productos textiles	0,00	3,47	2,00
Actividades de las comisiones de fomento	0,55	2,90	1,91
Comercio al por menor de aparatos, muebles	3,75	0,00	1,58
Transporte de carga por carretera	3,64	0,00	1,54
Servicios sociales sin alojamiento	0,00	2,58	1,49
Actividades vinculadas al servicio de bebidas	3,42	0,00	1,44
Limpieza general de edificios	0,00	2,50	1,44
Cultivo de frutas con pepita y con hueso	0,00	2,34	1,35
Actividades de contabilidad, teneduría	3,20	0,00	1,35
Pesca marítima	2,09	0,48	1,16
Fabricación de productos farmacéuticos	0,00	1,94	1,12
Telecomunicaciones	2,65	0,00	1,12
Extracción de madera	2,54	0,00	1,07
Matanza de ganado y otros animales	2,54	0,00	1,07
Parques de caravanas, parques de remolques	2,54	0,00	1,07
Actividades posteriores a la cosecha	2,43	0,00	1,02
Actividades de administración de empresas	0,00	1,77	1,02
Otras actividades relacionadas con la salud humana	0,00	1,69	0,98
Otras actividades de servicios	0,00	1,69	0,98
Comercio al por menor de alimento	0,00	1,61	0,93
Enseñanza secundaria de formación general	0,00	1,61	0,93
Elaboración de productos de panadería	1,98	0,00	0,84
Actividades de defensa	1,98	0,00	0,84
Otro comercio al por menor de productos	1,76	0,00	0,75
Transporte terrestre de pasajeros	0,00	0,97	0,56
Comercio al por menor de productos farmacéuticos	0,00	0,81	0,47
Actividades de alojamiento de corto plazo	0,00	0,73	0,42
Actividades de agencias de trabajo temporal	0,88	0,00	0,37
Cultivo de arroz	0,66	0,00	0,28
Recolección de productos forestales	0,66	0,00	0,28
Aserrados y acepilladura de madera	0,00	0,48	0,28
Otras actividades con bienes propios	0,00	0,48	0,28
Actividades de organizaciones profesión	0,00	0,48	0,28
Comercio al por menor de mercancías	0,00	0,40	0,23

Otros tipos de intermediación monetaria	0,00	0,24	0,14
TOTAL	100,00	100,00	100,00 (2.152 personas)

(Se excluyen los que buscan trabajo por primera vez)

Fuente: MTSS, OMT, en base ECH INE 2008 al 2012

DESOCUPADOS POR OCUPACIÓN

En los CUADROS siguientes (16 y 17) se presenta la ocupación de los desocupados. En el CUADRO 16 se presenta por grandes grupos ocupacional, mientras que en el CUADRO 17 figuran las ocupaciones de forma más detallada. Los dos grandes grupos ocupacionales que nuclean a prácticamente al 77% de los desocupados son los trabajadores de los servicios y vendedores (40.38%) y los trabajadores no calificados (36.89%). (CUADRO 16).

Si consideramos por sexo, las mujeres se concentran en las dos actividades mencionadas primeramente, siendo que el 59.92% de las mujeres trabajaba en los servicios o en las ventas, y el 23.39% trabajaba en trabajos no calificados. En cambio los hombres se concentran en los trabajos no calificados (55.35%), el 14.66% trabajaba como oficial, operario mecánico y afines, y el 13.67% trabaja en los servicios o en las ventas.

CUADRO 16. DESOCUPADOS POR SEXO Y OCUPACIÓN (ROCHA 2012)

OCUPACIÓN	HOMBRE (%)	MUJER (%)	TOTAL (%)
Trab.serv. y vendedor	13,67	59,92	40,38
Trabajador no calificado	55,35	23,39	36,89
Oficial/operario mec./afines	14,66	3,87	8,43
Empleados de oficina	0,00	6,13	3,54
Agric./trab calif agro/pesca	7,50	0,00	3,17
Técnicos/prof nivel medio	0,00	5,08	2,93
Operador instalaciones	6,84	0,00	2,89
Profesional, científ e intelectuales	0,00	1,61	0,93
Fuerzas Armadas	1,98	0,00	0,84
TOTAL	100,00	100,00	100,00 (2.152 personas)

(Se excluyen los que buscan trabajo por primera vez)

Fuente: MTSS, OMT, en base ECH INE 2012

Por otra parte, en las primeras 3 filas del CUADRO 17 se presentan las ocupaciones que registran mayor cantidad de personas desempleadas. Entre estas ocupaciones se encuentran la ocupación de asistentes de venta de tiendas y almacenes (10.53%), peones de la construcción de edificios con el 9.69% de las personas desocupadas y trabajador de cuidados personales a domicilio con el 7.22%. El resto de los porcentajes se presenta en el CUADRO 17.

Si consideramos por sexo las 2 actividades que concentran a prácticamente al 30% de las mujeres desempleadas del departamento son: asistentes de venta de tiendas y almacenes (18.06%) y trabajador de cuidados personales a domicilio (12.50%). Mientras que en el caso de los hombres, las 2 actividades que concentran al 28% de los desempleados son: peones de la construcción de edificios (19.40%), y albañiles (8.93%). (CUADRO 17).

CUADRO 17. DESOCUPADOS POR SEXO Y OCUPACIÓN (ROCHA 2012)

OCUPACIÓN	HOMBRE (%)	MUJER (%)	TOTAL (%)
Asistentes de venta de tiendas y almacenes	0,22	18,06	10,53
Peones de la construcción de edificios	19,40	2,58	9,69
Trabajador de cuidados personales a domicilio	0,00	12,50	7,22
Peones de jardinería y horticultura	6,73	3,87	5,08
Cocineros	0,00	7,90	4,56
Cuidadores de niños	0,00	7,74	4,47
Expendedores de gasolineras	0,00	6,94	4,01
Limpiadores y asistentes domésticos	0,00	6,94	4,01
Limpiadores y asistentes de oficinas	5,07	3,23	4,01
Pintores y empapeladores	3,75	3,87	3,82
Albañiles	8,93	0,00	3,77
Peones de carga	6,73	0,00	2,84
Peones de explotaciones ganaderas	4,96	0,81	2,56
Empleados de centros de llamadas	0,00	3,95	2,28
Trabajadores forestales calificados	5,40	0,00	2,28
Camareros de mesas	2,98	1,61	2,19
Ayudantes de cocina	2,09	1,85	1,96
Guardias de protección	4,41	0,00	1,86
Comerciantes de tiendas	2,65	0,97	1,68
Peones de explotaciones agrícolas	3,97	0,00	1,68
Conductores de camiones pesados	3,64	0,00	1,54
Camareros de barra	3,42	0,00	1,44
Cajeros y expendedores de billetes	0,00	2,34	1,35
Conductores de automóviles, taxis y camiones	3,20	0,00	1,35
Barrenderos y afines	0,00	2,18	1,26
Técnicos en ciencias físicas y químicas	0,00	1,94	1,12
Peones forestales	2,65	0,00	1,12
Secretarios administrativos y ejecutivo	0,00	1,77	1,02
Trabajadores de servicios personales	0,00	1,69	0,98
Profesor de enseñanza secundaria	0,00	1,61	0,93
Mensajeros, mandaderos, maleteros	2,21	0,00	0,93
Pescadores de agua dulce y en aguas	2,09	0,00	0,88
Otros miembros de las fuerzas armadas	1,98	0,00	0,84
Panaderos, pasteleros y confiteros	1,98	0,00	0,84
Representantes comerciales	0,00	1,37	0,79
Acarreadores de agua y recolectores	1,54	0,00	0,65
Cocineros de comidas rápidas	0,00	1,05	0,61
Empleados de contabilidad y cálculo de	0,00	0,97	0,56
Empleados de servicios de transporte	0,00	0,97	0,56
Peones de pesca y acuicultura	0,00	0,48	0,28
Empacadores manuales	0,00	0,40	0,23
Oficinistas generales	0,00	0,24	0,14
Demostradores de tiendas	0,00	0,16	0,09
TOTAL	100,00	100,00	100,00 (2.152 personas)

(Se excluyen los que buscan trabajo por primera vez)

Fuente: MTSS, OMT, en base ECH INE 2012

DESOCUPADOS POR CATEGORÍA DE OCUPACIÓN

Por otra parte, si consideramos la categoría de ocupación de los desocupados de ROCHA, se destaca que el 83.33% de estos trabajaban en empleos privados. Si consideramos por sexo, este valor es mayor en las mujeres que en los hombres: 84.52% y 81.70% respectivamente. También se destaca que un 11.41% de los desocupados trabajaban como trabajadores por cuenta propia con local. En este caso, el 15.77% de los hombres desempleados son trabajadoras por cuenta propia con local, mientras que en las mujeres, este porcentaje es más bajo 8.23%.

CUADRO 18. DESOCUPADOS POR SEXO Y CATEGORÍA DE OCUPACIÓN (ROCHA 2012)

CATEGORIA DE OCUPACION	HOMBRE (%)	MUJER (%)	TOTAL (%)
Asalariado privado	81,70	84,52	83,33
Asalariado público	1,98	0,24	0,98
Cuenta propia sin local	0,00	2,82	1,63
Cuenta propia con local	15,77	8,23	11,41
Miembro del hogar no remunerado	0,00	1,29	0,75
Programa social de empleo	0,55	2,90	1,91
TOTAL	100,00	100,00	100,00 (2.152 personas)

(Se excluyen los que buscan trabajo por primera vez)

Fuente: MTSS, OMT, en base ECH INE 2012

MOTIVOS POR LOS QUE DEJÓ EL TRABAJO

La Encuesta Continua de Hogares indaga también sobre las razones o motivos por los cuales las personas desocupadas abandonaron su empleo. Respecto a las razones por las que estas personas dejaron el empleo, en el CUADRO 19 se presentan las razones o motivos desagregados por sexo. La principal razón por la que se abandonó el trabajo es porque acabó la zafra con un 33.12%, por sexo en los hombres este porcentaje es superior: 37.82%, mientras que en las mujeres es un 29.68% del total de desempleadas. La segunda razón por la que se abandonó el trabajo es la finalización del contrato con el 21.24% de las respuestas. Si desagregamos por sexo, en los hombres este motivo es del 20.95% de los casos, y en las mujeres es el 21.45%. Siguiendo en porcentaje de respuestas, un 15.79% dejó por razones familiares, comparado entre ambos sexos, se destaca que el 22.02% de las mujeres desempleadas dejó su empleo por razones familiares, mientras que solamente el 7.28% de los hombres se desvinculó de su empleo por esta causa. Seguramente aquí están operando cuestiones de género que impliquen el alejamiento de las mujeres del mercado de trabajo, para dedicarse a tareas familiares situación que no sucedería en los hombres, o por lo menor, no sucedería con la misma intensidad. Por otra parte, otras razones (renuncia) constituye el 12.44% de las respuestas respectivamente. En los hombres, constituye el 17.42% de las respuestas de los varones, mientras que en las mujeres es un porcentaje menor, 8.79% de las mujeres dejó su empleo por esta causa. (CUADRO 19).

CUADRO 19. RAZONES POR LAS QUE DEJÓ EL TRABAJO POR SEXO (ROCHA 2012)

RAZONES POR LAS QUE DEJO EL TRABAJO	HOMBRE (%)	MUJER (%)	TOTAL (%)
Despido	3,20	5,40	4,47
Cierre de establecimiento	7,72	9,19	8,57
Finalización de contrato	20,95	21,45	21,24
Acabó la zafra	37,82	29,68	33,12
Mal pago	5,62	3,47	4,38
Razones familiares	7,28	22,02	15,79
Otras razones (renuncia)	17,42	8,79	12,44
TOTAL	100,00	100,00	100,00 (2.152 personas)

(Se excluyen los que buscan trabajo por primera vez)

Fuente: MTSS, OMT, en base ECH INE 2012

APORTE A LA SEGURIDAD SOCIAL DESEMPLEADOS

Consultados los desocupados acerca de si en su trabajo anterior aportaban a alguna caja de jubilaciones, resulta llamativo que el 62.97% de los desempleados, declaran que no tenían aportes al sistema de seguridad social en su trabajo. Como se presenta más adelante en este informe (CALIDAD DEL EMPLEO), el no registro a la seguridad social en todo el departamento de ROCHA es de 34.21% para el año 2012 (en promedio).

Se puede suponer observando dicho valor, que los desempleados de ROCHA o por lo menos una parte de ellos, proceden o se desempeñaban en empleos de baja calidad (recordemos que aproximadamente el 36.89% de los desocupados se desempeñaba en empleos no calificados), con alto grado de vulnerabilidad, donde uno de los aspectos que hacen a esta baja calidad es justamente el no registro en la seguridad social (CUADRO 20).

Si bien en este informe no se indaga en el nivel de vulnerabilidad de estas personas respecto al empleo, es interesante considerar el concepto de vulnerabilidad utilizado por V. Amarante y A. Espino, que define a los trabajadores como vulnerables cuando reúnen dos características: falta de aportes a la seguridad social (desprotección social), y simultáneamente son trabajadores informales (se consideran trabajadores informales a los del servicio doméstico, los familiares no remunerados, los trabajadores privados en establecimientos con menos de cinco empleados y los trabajadores por cuenta propia con y sin local, excluyendo administrativos, profesionales y técnicos). Según esta definición y por lo presentado en este informe, parte de los desempleados del departamento pueden considerarse como vulnerables entonces. Esto supone trabajadores que por su inserción laboral son proclives a enfrentar mayores dificultades para lograr el cuidado de su salud, solventar su vida como inactivo, eludir la pobreza y lograr estabilidad de su vida laboral, así como también podrían presentar situaciones más desventajosas de ingresos como de cobertura de la seguridad social. Esto último supone situaciones de desventaja relativa en el presente, en términos de la carencia de las prestaciones activas, pero también situaciones futuras comprometidas, en tanto los trabajadores no generan derechos para acceder a las prestaciones pasivas contributivas (jubilación).¹⁰

CUADRO 20. APORTE A LA SEGURIDAD SOCIAL DESOCUPADOS POR SEXO (ROCHA 2012)

APORTABA A LA CAJA DE JUBILACIONES	HOMBRE (%)	MUJER (%)	TOTAL (%)
Sí	23,48	46,94	37,03
No	76,52	53,06	62,97
TOTAL	100,00	100,00	100,00 (2.152 personas)

(Se excluyen los que buscan trabajo por primera vez)

Fuente: MTSS, OMT, en base ECH INE 2012

ACCIONES REALIZADAS PARA BUSCAR TRABAJO Y TIEMPO DE DESOCUPACIÓN

Respecto a las acciones que los desocupados realizaron para buscar empleo, la Encuesta Continua de Hogares indaga sobre algunas de estas acciones. Entre estas se destaca que la mayoría de las personas desocupadas consultaron con el empleador (60.04%), el porcentaje de hombres que siguieron esta estrategia es mayor que en las mujeres: 61.52% y 58.95% respectivamente. Mientras que consultó con amigos o parientes, fue la segunda acción más declarada por los desempleados, con el 20.91%. Desagregando por sexo esta acción, vemos que el 18.30% de los desempleados varones consultó directamente con amigos o parientes, este porcentaje es mayor

¹⁰ Informalidad y Protección Social en Uruguay, elementos para una discusión conceptual y metodológica. V. Amarante y A. Espino, IECON, FCEA, UdelAR, DT 1/2007.

en las mujeres, ya que el 22.82% de estas lo hizo. El resto de las acciones, desagregadas por sexo, se presentan en el CUADRO siguiente.

CUADRO 21. ACCIONES PARA BUSCAR TRABAJO O ESTABLECER SU PROPIO NEGOCIO POR SEXO (ROCHA 2012)

QUE HIZO PARA BUSCAR TRABAJO O ESTABLECER SU NEGOCIO	HOMBRE (%)	MUJER (%)	TOTAL (%)
Puso o contestó avisos en diarios, etc.	5,40	2,42	3,68
Consultó con agencias de empleo	5,84	9,35	7,87
Consultó directamente con el empleador	61,52	58,95	60,04
Consultó con amigos o parientes	18,30	22,82	20,91
Hizo trámites, gestionó préstamos, etc	8,05	3,87	5,64
Consultó por internet	0,88	2,58	1,86
TOTAL	100,00	100,00	100,00 (2.152 personas)

(Se excluyen los que buscan trabajo por primera vez)
Fuente: MTSS, OMT, en base ECH INE 2012

Por otra parte, considerando a todos los desocupados se destaca que el 34.06% de estos declara ser desocupado desde hace más de un año. Si consideramos a estos desocupados por sexo, se observa que un porcentaje mayor de mujeres que de hombres se encuentra en esta situación, ya que el 46.06% de las mujeres desocupadas son desempleadas de larga duración, frente al 16.75% de los desocupados hombres. Esta situación evidencia las ya mencionadas dificultades de las mujeres para ingresar a trabajar al mercado laboral. (CUADRO 22).

CUADRO 22. TIEMPO DE DESOCUPACIÓN POR SEXO (ROCHA 2012)

DESOCUPADOS MAS DE 1 AÑO	HOMBRE (%)	MUJER (%)	TOTAL (%)
No	83,25	53,94	65,94
Si	16,75	46,06	34,06
TOTAL	100,00	100,00	100,00 (2.499 personas)

Fuente: MTSS, OMT, en base ECH INE 2012

CALIDAD DEL EMPLEO ROCHA¹¹

La calidad del empleo incluye distintas situaciones del mercado laboral, como son el subempleo (con o sin registro simultáneo en la seguridad social), el no registro a la seguridad social, y el empleo sin restricciones. El departamento de ROCHA no escapa a estas realidades. En este tramo del informe se presenta brevemente información sobre estos aspectos, comparándolas con valores de carácter nacional.

Los **subempleados** son aquellas personas que perteneciendo a la "fuerza de trabajo" tienen un empleo de menor duración que la jornada normal de trabajo (menos de 40 horas semanales), por razones ajenas a su voluntad y

¹¹ Los valores presentados en esta sección provienen del Instituto Nacional de Estadística: Microdatos de la Encuesta Continua de Hogares 2011. 30 de Marzo 2012, y Microdatos de la Encuesta Continua de Hogares 2010, 1 de abril de 2011 (Comunicados de Prensa). Y otra parte fueron procesados por el propio Observatorio de Mercado de Trabajo (MTSS).

que buscan o aceptarían un trabajo suplementario, y/o están disponibles para trabajar más horas (INE). Es un concepto que da cuenta del potencial de recursos humanos subutilizados en el mercado de trabajo.

En el departamento de ROCHA, el 8.40% de los ocupados se declara como subempleado en el año 2012, esto supone 2.551 personas subempleadas aproximadamente en un total de 30.374 ocupados. Analizando años anteriores, el subempleo en el año 2009 era mayor, ya que alcanzaba el 11%, mientras que para el año 2010, registra un leve aumento, ubicándose en el 11.13%, y comienza a descender, llegando a 5.30% en el año 2011 (CUADRO 23).

Si analizamos las ramas de actividad económica en donde se registra mayormente el subempleo, se observa que figura el servicio de los hogares en primer lugar, ya que el 16.43% de las personas subempleadas trabaja en esta actividad; mientras que el 16.39% trabaja en la construcción, el 14.16% en el comercio y el 11.69% en el agro. Para el resto de las ramas de actividad, los valores de subempleo se presentan en el CUADRO 24.

CUADRO 23. SUBEMPLEO (TOTAL PAÍS – ROCHA 2009 - 2012)

Subempleo total (con registro y sin registro a la seguridad social)		
AÑOS	TOTAL PAIS (%)	ROCHA (%)
2009	8,70	11,00
2010	8,60	11,13
2011	7,20	5,30
2012	7,15	8,40

Fuente: MTSS, OMT, en base ECH INE.

CUADRO 24. SUBEMPLEO POR RAMA DE ACTIVIDAD (ROCHA 2012)

RAMA DE ACTIVIDAD	SUBEMPLEADO
Serv.de los hogares	16,43
Construcción	16,39
Comercio	14,16
Agro, forest., pesca	11,69
Act.administr. y serv	6,24
Ind. Manufact.	6,20
Salud	5,84
Transporte y almacenamiento	5,33
Otros servicios	5,29
Informática y comunicación	4,20
Hoteles y restaurantes	2,43
Enseñanza	2,12
Adm. Pública	1,96
Act.profes., científicas	1,22
Artes, entret., recreación	0,51
TOTAL	100,00 (2.499 personas

Fuente: MTSS, OMT, en base ECH INE 2012

Por otra parte, el **trabajador no registrado**, o no cubierto por la seguridad social, es aquella persona ocupada que declara no aportar a ninguna caja de jubilaciones por ese trabajo.

Para el año 2012 el no registro a la seguridad social en el departamento de ROCHA presenta un descenso de 4.4 puntos porcentuales, pasando de 38.6% en el año 2011 a 34.2% en el año 2012. Esto significa que aproximadamente 10.388 personas no aportan a la seguridad social en el departamento para el año 2012, sobre un total de 30.374 ocupados. Mientras que el no registro a nivel nacional se ubica en 26.6% para el mismo año.

Por otra parte, ROCHA, se ubica por encima de los valores nacionales para todos los años considerados. En el año 2011 el no registro en el departamento fue de 38.6% mientras a nivel nacional fue de 28.3%. Esto supone que en Rocha había 11.803 personas que no aportan a la seguridad social sobre un total de 30.578 ocupados en 2011. En 2006 el no registro era de 44.3% considerando a todos los ocupados, y 54.2%, si no se considera a los asalariados públicos.¹² En el año 2007 desciende a 40.9% mientras que para 2008 vuelve a descender hasta ubicarse en 36.9%, y volver a subir a 43.1% en 2009. En 2010 se ubica en 42.3%, para finalmente descender a 38.6% en el año 2011. (CUADRO 25).

Si consideramos por sexo, el 58.22% de las personas que no aportan a la seguridad social en ROCHA, eran hombres, y el 41.78% eran mujeres (2012).

CUADRO 25. NO REGISTRO A LA SEGURIDAD SOCIAL (TOTAL PAÍS – ROCHA 2006 - 2012)

No registro a la seguridad social		
AÑOS	TOTAL PAIS (%)	ROCHA (%)
2006	35.0	44.3
2007	34.7	40.9
2008	33.4	36.9
2009	32.1	43.1
2010	31.7	42.3
2011	28.3	38.6
2012	26.6	34.2

Fuente: MTSS, OMT, en base ECH INE

A nivel nacional, los valores de no registro a la seguridad social también han descendido en estos últimos años, mejorando la calidad del empleo de los ocupados, y garantizando el acceso a la seguridad social. En el año 2006 el valor nacional de no registro era de 35.0% de los ocupados, en 2007 fue de 34.7%, para continuar descendiendo hasta ubicarse en el año 2012 en 26.6% del total de ocupados del país. De 2006 a 2012 el descenso fue de 8.4 pp. (CUADRO 25).

Por otra parte, si analizamos el no registro a la seguridad social por ramas de actividad económica, el comercio figura en primer lugar, ya que de todas las personas ocupadas que no aportan, el 22.15% se desempeña en esta actividad. En términos de no registro le sigue el servicio doméstico, con un no aporte del orden de 17%, la construcción con un 15.74% de no aporte, el agro con el 11.63% y también se destaca la industria manufacturera, ya que el 9.98% de las personas que no aportan, trabajan en esta actividad. (CUADRO 26).

¹² Informe Temático: Empleo Informal en el Uruguay. Encuesta Continua de Hogares Ampliada 2006. INE. Enrico Benedetti.

CUADRO 26. APOORTE A LA SEGURIDAD SOCIAL POR RAMA DE ACTIVIDAD (ROCHA 2012)

RAMA DE ACTIVIDAD	SI	NO	TOTAL
Comercio	21,45	22,15	21,69
Servicio doméstico	3,05	17,00	7,82
Construcción	6,45	15,74	9,63
Agropec. Forestación, pesca	15,20	11,63	13,98
Industria manufacturera	8,29	9,98	8,87
Actividades administrativas y servicios	2,64	5,29	3,55
Otras actividades de servicio	1,68	4,50	2,65
Transporte y almacenamiento	3,14	3,70	3,33
Alojamiento y servicios de comida	3,02	3,25	3,10
Servicios sociales y de salud	7,60	2,18	5,74
Enseñanza	6,45	1,26	4,67
Información y comunicación	1,21	1,23	1,22
Actividades prof. Cient. Técnicas	1,82	1,13	1,58
Entretenimiento y recreación	1,28	0,64	1,06
Suministro de agua, alcan. Des. Saneam.	2,21	0,33	1,57
Minas y canteras	0,01	0,00	0,00
Suministro electricidad	0,65	0,00	0,43
Actividades financieras y seguros	1,12	0,00	0,74
Actividades inmobiliarias	0,31	0,00	0,20
Administración pública y defensa	12,31	0,00	8,10
Act. Organizaciones y órganos extraterr	0,11	0,00	0,07
TOTAL	100,00 (19.986 personas)	100,00 (10.388 personas)	100,00 (30.374 personas)

Fuente: MTSS, OMT, en base ECH INE 2012.

SALARIOS

En los CUADROS siguientes (27 y 28) se presentan los salarios promedios por ramas de actividad económica para el departamento de ROCHA. Se trata de los promedios de remuneraciones por hora y por mes, discriminados por sexo, calculados a partir del ingreso total de la persona por concepto de trabajo. Se calcula a partir de lo que las personas entrevistadas declaran como salarios líquidos. Incluye el ingreso total de la persona por concepto de trabajo (por todos los trabajos que la persona tenga o desarrolle), sin considerar la categoría de ocupación, ni ningún otro aspecto que pueda incluirse en el salario (aguinaldo, comisiones, incentivos, horas extras, etc.). Para permitir comparaciones se incluye también el salario a nivel nacional para dicha rama de actividad (no discriminado por sexo).

En líneas generales, en nuestro país podemos considerar que las remuneraciones crecen con el nivel educativo de las personas, más años de educación pueden asociarse a mayor salario. Aunque como se observa, las mujeres alcanzan mayores niveles educativos que los hombres, y no necesariamente se acompaña con mejores salarios, o con salarios similares a los de los varones para iguales tareas. También de forma general, es posible considerar que las remuneraciones crecen con la edad, y para cada nivel educativo los salarios crecen con la edad. Por otra parte el desempleo desciende en las personas con mayores niveles educativos.

En nuestro país el nivel de salarios real creció en los últimos años asociado al dinamismo de la actividad económica, a la recuperación de los salarios privados luego de la reinstalación de los Consejos de Salarios, a los

lineamientos de recuperación real impulsada por el Poder Ejecutivo, a la presión al alza de un mercado de trabajo con niveles de desempleo mínimos históricos y por debajo de la considerada en el pasado la tasa de desempleo de equilibrio. La política del gobierno también apuntó a elevar los salarios más sumergidos¹³.

En el CUADRO 27 se presenta el promedio de ingresos por hora solamente para aquellas ramas de actividades que presentan un número considerable de observaciones en la Encuesta, que permita alcanzar cierta representatividad en cuanto a los ingresos de los ocupados. Se observa así, que los salarios promedio de los hombres de ROCHA son mayores que los salarios promedio de las mujeres en la mayoría de las ramas de actividad. Estas presentan mayores niveles salariales en las actividades vinculadas al agro, administración pública, y otros servicios. En el resto de las actividades, los salarios promedio por hora de los hombres son mayores. Por otra parte, el mayor salario hora en las mujeres se registra en las actividades vinculadas a la enseñanza con 154 pesos uruguayos aproximadamente la hora, mientras que el más bajo se registra en el rubro de transporte y almacenamiento con 51 pesos la hora aproximadamente en promedio. En los varones, el salario hora promedio más alto, se observa en las actividades profesionales, científicas e intelectuales con 177 pesos uruguayos aproximadamente la hora, y el más bajo se da en la actividad de otros servicios con 65 pesos uruguayos aproximadamente la hora.

**CUADRO 27. PROMEDIO DE INGRESOS TOTALES POR HORA, SEXO Y RAMA DE ACTIVIDAD
(TOTAL PAÍS – ROCHA 2012)**

RAMA DE ACTIVIDAD	INGRESO LABORAL TOTAL POR HORA ROCHA (PROMEDIO)			TOTAL PAÍS
	HOMBRE	MUJER	TOTAL	
Agro, forest., pesca	99.97	105.16	100.97	97.78
Ind. Manufacturera	87.94	67.37	81.36	94.67
Construcción	86.48	---	86.48	95.20
Comercio	91.30	82.46	86.76	87.03
Transporte y almacenamiento	93.71	50.64	91.12	117.31
Hoteles y restaurantes	70.73	65.53	67.38	83.82
Act. profes., científ. Intelec.	177.20	104.40	138.33	171.95
Act. administr. y servicios	95.48	63.94	84.94	104.93
Adm. Pública	109.19	113.68	110.63	142.55
Enseñanza	165.34	154.33	155.64	176.50
Salud	157.41	99.56	108.84	172.00
Otros servicios	64.51	68.21	66.83	93.04
Serv.de los hogares	98.03	57.35	58.91	81.10
TOTAL	99.63	89.96	95.50	115.39

Fuente: MTSS, OMT, en base ECH INE 2012

El salario promedio total por hora para ROCHA fue de 96 pesos uruguayos aproximadamente, mientras que a nivel nacional fue mayor, alcanzando los 115 pesos. Desagregado por sexo, el salario hora promedio para los hombres del departamento fue de 100 pesos uruguayos aproximadamente la hora, mientras que para las mujeres del departamento, fue algo menor ubicándose en 90 pesos uruguayos. Por otra parte, las ramas de actividad con mayor salario promedio hora en el departamento fueron la enseñanza con 156 pesos uruguayos

¹³ Evolución de los Salarios. Marzo 2012. Unidad de Evaluación y Monitoreo - Observatorio de Mercado de Trabajo. Ministerio de Trabajo y Seguridad Social. Disponible en www.mtss.gub.uy.

promedio la hora aproximadamente, y las actividades profesionales, científicas e intelectuales con 138 pesos uruguayos la hora promedio (CUADRO 27).

Comparando los salarios promedio hora del departamento con los salarios nacionales por rama de actividad y por hora, se observa que estos últimos son mayores prácticamente en todas las actividades económicas, salvo para las actividades vinculadas al agro, donde el salario promedio hora es mayor en el departamento que a nivel nacional (CUADRO 27).

En cuanto a los salarios promedio mensuales del departamento considerando por rama de actividad, se observa también que los salarios mensuales de los hombres de ROCHA son mayores que los salarios mensuales de las mujeres para todas las ramas de actividad. Por otra parte, el salario promedio total por mes para ROCHA fue de 15.127 pesos uruguayos mensuales, mientras que a nivel nacional, fue mayor ubicándose en 18.306 pesos uruguayos aproximadamente. Si desagregamos por sexo, para los hombres el salario promedio mensual en el departamento fue de 17.570 pesos uruguayos aproximadamente, mientras que para las mujeres, fue menor, ubicándose en 11.849 pesos uruguayos por mes aproximadamente. Las ramas de actividad con mayor salario promedio mensual en el departamento fueron las actividades profesionales, científicas e intelectuales (23.070 pesos uruguayos), la administración pública con 19.813 pesos aproximadamente. Mientras que la actividad que registra el menor salario promedio fue el servicio doméstico con 5.179 pesos promedio mensual (CUADRO 28).

**CUADRO 28. PROMEDIO DE INGRESOS TOTALES POR MES, SEXO Y POR RAMA DE ACTIVIDAD
(TOTAL PAÍS - ROCHA 2012)**

RAMA DE ACTIVIDAD	INGRESO LABORAL TOTAL MENSUAL ROCHA (PROMEDIO)			TOTAL PAÍS
	HOMBRE	MUJER	TOTAL	
Agro, forest., pesca	17,190	11,187	16,041	16,067
Ind. Manufacturera	17,368	10,432	15,148	17,472
Construcción	15,435	---	15,435	17,317
Comercio	16,735	12,386	14,503	15,838
Transporte y almacenamiento	15,832	11,250	15,556	22,218
Hoteles y restaurantes	13,229	12,623	12,839	14,201
Informática y comunicaciones	13,900	11,468	13,414	26,815
Act.profes., cient. e Intel.	31,214	15,961	23,070	26,431
Act. administr. y servicios	12,572	7,583	10,904	14,972
Adm. Pública	21,161	16,981	19,813	24,734
Enseñanza	20,289	17,365	17,713	20,774
Salud	29,592	14,631	17,033	23,752
Otros servicios	10,084	9,076	9,452	11,682
Servicio domestico	19,786	4,597	5,179	8,139
Total	17,570	11,849	15,127	18306

Fuente: MTSS, OMT, en base ECH INE 2012

Comparando los salarios promedio mensuales de ROCHA con los salarios por mes nacionales por rama de actividad, se observa que estos últimos son mayores en todas las actividades económicas (CUADRO 28).

EMPRESAS COTIZANTES AL BANCO DE PREVISIÓN SOCIAL EN EL DEPARTAMENTO DE ROCHA¹⁴

La información que se presenta en este capítulo del informe corresponde a la cantidad de empresas privadas cotizantes al Banco de Previsión Social (BPS) en el departamento de ROCHA. Se presenta la cantidad de empresas cotizantes privadas por año y por tamaño de empresas (CUADRO 29), y la cantidad de empresas cotizantes privadas por año y por tipo de actividad económica (CUADRO 31). En ambos casos desde del año 2003 al año 2012 y para todo el departamento. Pretende ser un insumo más para la labor de los Centros Públicos de Empleo en el departamento, brindando información sobre uno de los usuarios de los CePEs: las empresas. Además de dar cuenta de una parte más del mercado de trabajo compuesta por la realidad empresarial. Por definición incluye las empresas cotizantes, no considerando a las empresas que no están cotizando al BPS o aquellos trabajadores por cuenta propia (trabajo independiente) que no aportan al BPS por su trabajo. Por empresa cotizante se entiende a aquellas que en el mes de cargo declararon nóminas al BPS y tienen por lo menos un puesto de trabajo con actividad (ya sea patrono o dependiente), es decir, se emplea un criterio operativo de cotización y no de registro administrativo.

CUADRO 29. EMPRESAS COTIZANTES PRIVADAS POR AÑO Y TAMAÑO DE EMPRESA (ROCHA 2003 - 2012)¹⁵

AÑO	UNIPERSONAL	MICRO	PEQUEÑA	MEDIANA	GRANDE	TOTAL
2003	1.572	1.979	331	31	2	3.915
2004	1.580	2.065	372	29	3	4.049
2005	1.698	2.163	398	30	2	4.291
2006	1.827	2.204	426	39	3	4.499
2007	1.910	2.292	457	44	3	4.706
2008	2.119	2.427	503	56	5	5.110
2009	2.129	2.408	524	53	6	5.120
2010	2.381	2.361	598	58	8	5.406
2011	2.386	2.400	616	63	9	5.474
2012	2.372	2.409	602	62	9	5.454
<i>Variación 2003 – 2012 (%)</i>	<i>50.89</i>	<i>21.73</i>	<i>81.87</i>	<i>100.00</i>	<i>350.00</i>	<i>39.31</i>

Fuente: Informe EVOLUCIÓN DE LOS COTIZANTES 2013. BPS

En el departamento de ROCHA, hay a diciembre del año 2012, 5.454 empresas, mientras que a diciembre del año 2003 había 3.915 empresas. Esto supone un crecimiento de aproximadamente 39% en la cantidad de empresas en estos años. Se registra prácticamente un crecimiento en la cantidad de empresas cotizantes en todas las categorías de empresas consideradas, destacándose las empresas grandes (de más de 100 empleados), ya que para 2003 había 2 empresas de este tamaño en el departamento, mientras que para 2012 se registran 9 empresas de este porte.

¹⁴ Tomado de "Informe EVOLUCIÓN DE LOS COTIZANTES 2013", Asesoría General en Seguridad Social, BPS, disponible en www.bps.gub.uy. (Elaborado a partir de información proporcionada por ATYR. Los datos del tercer cuatrimestre del año 2012 son preliminares. La clasificación por zona geográfica corresponde al domicilio fiscal declarado en el Registro de Contribuyentes).

¹⁵ El tamaño económico de la empresa se define a partir del número de puestos de trabajo promedio con actividad en el año civil siguiendo los tramos propuestos en el Decreto 504/2007: Micro: de 1 a 4 ocupados, Pequeña: de 5 a 19 ocupados, Mediana: de 20 a 99 ocupados, Grande: de 100 y más ocupados. Además se distingue la empresa Unipersonal que corresponde a una empresa sin dependientes y con un único titular en actividad.

En el caso de las empresas medianas (de 20 a 99 ocupados), el crecimiento fue de 100%, ya que en estos años duplicaron su cantidad, pasando de 31 empresas a 62 empresas medianas en el departamento (CUADRO 29).

Si consideramos todo el país, a diciembre del año 2003 había 141.375 empresas cotizantes al BPS, mientras que para diciembre de 2012 había 190.916 empresas. Esto supone una tasa de crecimiento del 35% aproximadamente para todo el país.

En el CUADRO siguiente se presenta la cantidad y porcentaje de empresas para el año 2003 y para el año 2012 por tamaño de empresas. Para 2003 de las 3.915 empresas cotizantes, aproximadamente el 51% eran empresas micro, y el 40% eran empresas unipersonales. Esto implica que aproximadamente el 91% de las empresas de ROCHA tenían de 1 a 4 ocupados en 2003. Para el año 2012, este porcentaje desciende a 88%, ya que si bien las empresas unipersonales aumentan llegando a ser el 43% del total de empresas (2012), las empresas micro descienden en porcentaje en el total de empresas, pasando de 51% en 2003 al 44% de 2012. Esta diferencia fue absorbida por el crecimiento del resto de las empresas, desde las pequeñas a las grandes, ya que en todas se registra un crecimiento en la cantidad de empresas.

CUADRO 30. EMPRESAS COTIZANTES POR AÑO Y TAMAÑO (ROCHA 2003 Y 2012) (CANTIDAD - %)

	UNIPERSONAL	MICRO (1 a 4)	PEQUEÑA (5 a 19)	MEDIANA (20 a 99)	GRANDE (100 y más)	TOTAL EMPRESAS
2003	1.572	1.979	331	31	2	3.915
	40.15%	50.55%	8.45%	0.79%	0.05%	100.00%
2012	2.372	2.409	602	62	9	5.454
	43.49%	44.17%	11.04%	1.14%	0.17%	100.00%

Elaboración propia en base a Informe EVOLUCIÓN DE LOS COTIZANTES 2013. BPS

En el CUADRO 31 se presentan las empresas cotizantes por tipo de actividad económica para el departamento, destacándose que aproximadamente el 46% de las empresas de ROCHA se dedican a la actividad del agro, forestación o pesca, y el 22% se dedican al comercio.

Como se mencionó en este informe, estas ramas de actividad son las que mayor cantidad de personas emplean en el departamento, ya que el agro emplea aproximadamente al 14% de los ocupados, y el comercio ocupa aproximadamente al 22% de las personas ocupadas del departamento.

CUADRO 31 EMPRESAS COTIZANTES PRIVADAS POR AÑO Y POR TIPO DE ACTIVIDAD (ROCHA 2003 – 2012)

ACTIVIDAD	2003	2004	2005	2006	2007	2008	2009	2010	2011	2012	% 2012
A - Producción agropecuaria, forestación y pesca	2,489	2,523	2,537	2,549	2,610	2,649	2,594	2,562	2,550	2,493	45.71
B - Explotación de minas y canteras	1	2	2	2	3	3	3	4	4	5	0.09
C - Industrias Manufactureras	96	104	125	154	174	212	209	228	227	241	4.42
D - Suministro de electricidad, gas y vapor	0	1	1	2	2	2	2	3	2	3	0.06
E - Suministro de agua; alcantarillado, saneamiento	11	12	10	11	12	16	14	12	11	12	0.22
F - Construcción	38	41	42	56	56	71	82	102	103	101	1.85
G - Comercio al por mayor y al por menor	570	632	759	859	926	1,057	1,069	1,168	1,213	1,199	21.98
H - Transporte y almacenamiento	202	210	229	241	252	270	269	271	271	291	5.34
I - Alojamiento y servicios de comida	67	93	113	133	139	228	239	359	368	342	6.27
J - Informática y comunicación	31	30	39	41	45	53	54	54	56	61	1.12
K - Actividades financieras y de seguros	15	15	15	18	18	16	16	16	14	15	0.28
L - Actividades inmobiliarias	34	39	49	51	58	69	64	72	82	83	1.52
M - Actividades profesionales, científicas y técnicas	66	67	77	83	91	99	107	114	108	106	1.94
N - Actividades administrativas y servicios de apoyo	20	20	25	32	31	40	53	74	80	101	1.85
O - Administración pública y defensa	3	2	2	2	1	0	0	0	0	1	0.02
P - Enseñanza	25	27	28	26	28	29	32	36	38	39	0.72
Q - Servicios sociales y relacionados con la salud	48	45	47	49	54	59	58	56	53	56	1.03
R - Artes, entretenimiento y recreación	20	23	26	25	26	32	31	34	36	35	0.64
S - Otras actividades de servicio	121	112	120	118	133	158	167	186	200	214	3.92
T - Act. de los hogares en calidad de empleadores	3	3	3	7	7	7	10	12	12	12	0.22
U - Organizaciones y órganos extraterritoriales	0	0	0	0	0	0	1	1	1	1	0.02
V - Otras	55	48	42	40	40	40	46	42	45	43	0.79
TOTAL	3,915	4,049	4,291	4,499	4,706	5,110	5,120	5,406	5,474	5,454	100.00

Fuente: Informe EVOLUCIÓN DE LOS COTIZANTES 2013. BPS

OFERTA EDUCATIVA CONSEJO DE EDUCACIÓN TÉCNICO PROFESIONAL (UTU)
DEPARTAMENTO DE ROCHA (2012)

Si bien en este informe no se pretende profundizar en la oferta educativa departamental, se presenta a continuación la oferta de cursos de los Centros Educativos del Consejo de Educación Técnico Profesional (UTU) desarrollados en el departamento de ROCHA durante el año 2012, en el entendido de que se trata de un insumo importante para la mejora de la empleabilidad de las personas ocupadas y desocupadas del departamento. El CUADRO presenta las Escuela existentes en el departamento: Escuela Técnica Castillos, Escuela Técnica Chuy, Escuela Técnica Lascano, Escuela Técnica Rocha, Escuela Agraria Rocha. Y para cada una de ellas las opciones educativas clasificadas por Nivel, Tipo de curso y Orientación. Vale aclarar que esta oferta educativa puede variar año a año.

De forma sintética se puede entender que el nivel de Educación Media Básica, se asimila a los 3 primeros años de secundaria, y a su interior se clasifica en Ciclo Básico Tecnológico (similar a primer Ciclo de Secundaria), Ciclo Básico Tecnológico Agrario, Formación Profesional Básica 2007 (orientado a que la persona finalice el Ciclo Básico), y Articulación Educación Media Básica (orientado también a finalizar Ciclo Básico y vinculado al Programa Rumbo). En líneas generales el perfil de ingreso a este nivel es primaria completa o Educación Media Básica Incompleta, y Primaria completa y Cursos de Formación Profesional. A su vez, la Orientación ofrecida refiere a las materias técnicas que tienen las opciones, además de las materias de Ciclo Básico.

El nivel de Educación Media Superior, es similar al bachillerato liceal (específicamente el tipo de curso de Educación Media Tecnológico), y en líneas generales busca la continuidad del Ciclo Básico con el Segundo Ciclo, permitiendo la continuidad de estudio de la persona. Posee una salida laboral en el entendido que tiene un componente técnico (orientaciones que figuran en el CUADRO), mientras que en líneas generales el perfil de ingreso es de Educación Media Básica completa.

El Nivel Terciario está referido a la Educación Superior Terciaria que busca la continuidad educativa de la persona a partir de formación de tecnólogos, y los Cursos técnico Terciario, pero también aquí se desarrolla otro tipo de cursos. El componente técnico está dado por las distintas Orientaciones existentes. Mientras que el perfil de ingreso refiere a ser egresado de Secundaria alta y en algún caso egresado de Curso Técnico Terciario.

Finalmente, el nivel de Formación Profesional busca ofrecer una salida laboral a la persona, y sus requisitos de ingreso generalmente son para mayores de 15 años y con primaria completa, mientras que en algunos casos se exige Ciclo Básico Completo y/o Formación Profesional específica anterior.

Conceptualmente se parte del supuesto que la empleabilidad conecta la educación para el trabajo y el mundo del trabajo, en el entendido que es un concepto referido a las competencias y cualificaciones transferibles que refuerzan las capacidades de las personas para aprovechar las oportunidades de educación y de formación con miras a encontrar y conservar un trabajo decente, progresar en la empresa o cambiar de empleo, adaptándose a las condiciones del mercado de trabajo. Estos insumos se vinculan con procesos educativos inherentes a la formación profesional de carácter inicial, ya que está dirigida principalmente a población joven, pero paralelamente también se vinculan (o deberían vincularse) con las demandas del entorno productivo departamental, respondiendo al criterio de doble pertinencia que comprende el perfil del sujeto y las demandas del entorno productivo¹⁶.

Es evidente que la calificación y capacitación de los trabajadores (o futuros trabajadores) es un factor clave para lograr incrementos en la productividad de los sectores económicos, que a su vez refuerzan el carácter competitivo de la producción departamental o nacional. Esto no sólo beneficia a las empresas sino que los trabajadores al capacitarse, adquieren competencias que favorecen su empleabilidad. Es entonces de interés de

¹⁶ Documento interno del Área de Formación Profesional de la Dirección Nacional de Empleo (MTSS), Procedimiento PE 301 Capacitación inicial a funcionarios que ingresan a los CEPES (sin fecha).

todos los actores del mundo del trabajo, la formación de recursos humanos calificados en todas las cadenas productivas del país, en el entendido de que el nivel tecnológico que exigen los requerimientos actuales se irán complejizando cada vez más, ya que se estima de forma general que las tareas de mayor especialización y conocimientos serán las más demandadas en los próximos años¹⁷.

CUADRO 32. PROGRAMAS EDUCATIVOS POR ESCUELA, NIVEL, TIPO DE CURSO Y ORIENTACIÓN, CETP (ROCHA 2012)

ESCUELA	NIVEL	TIPO DE CURSO	ORIENTACIÓN
Esc. Técnica Castillos	Educación Media Básica	Ciclo Básico Tecnológico	Ciclo Básico Tecnológico
	Educación Media Superior	Educación Media Profesional	Capilar
			Carpintería
	Educación Media Superior	Educación Media Tecnológica	Const. Vivendas y Aberturas
			Administración
	Formación Profesional	Capacitación Profesional	Cerámica
			Electrotecnia básica
			Introducción a la Albañilería
			Introducción a las Inst. Sanitarias
			Lana Rústica
			Operador - Informático
	Curso Básico	Capacitación Profundización Prof.	Soldadura en Electrodo Revestido
			Vestimenta
Esc. Técnica Chuy	Educación Media Básica	Ciclo Básico Tecnológico	Ciclo Básico Tecnológico
		Formación Profesional Básica 2007	Informática
Educación Media Superior	Educación Media Profesional	Administración	
		Capilar	
Educación Media Superior	Educación Media Tecnológica	Gastronomía C/S/B	
		Administración	
Nivel Terciario	Curso Técnico Terciario	Turismo	
		Analista en Marketing	
Formación Profesional	Capacitación Profesional	Operador - Informático	
		Operador Básico Informática	
	Curso Básico Especialización	Cocina Especializada	
		Desague y Abastecimiento Vivienda	
Formación Profesional Básica	Formación Profesional Básica	Instalaciones Eléctricas	
		Panadería y Repostería	
Esc. Técnica Lascano	Educación Media Básica	Ciclo Básico Tecnológico	Ciclo Básico Tecnológico
	Educación Media Superior	Educación Media Profesional	Administración
			Instalaciones Sanitarias
	Educación Media Superior	Educación Media Tecnológica	Administración
			Carpintería Inicial
	Formación Profesional	Capacitación Profesional	Electrotecnia básica
			Minutas
			Operador - Informático
Ropa Sport			
Capacitación Profundización Prof.	Capacitación Profundización Prof.	Manicuría	
Esc. Técnica Rocha	Educación Media Básica	Ciclo Básico Tecnológico	Ciclo Básico Tecnológico

¹⁷ Informe Sector Forestal Madera. Aproximación a la caracterización del Sector Forestal Madera, DINA E, MTSS. Elaborado por Ec. Federico Araya y Soc. Tair Kasztan, marzo 2013, disponible en www.mtss.gub.uy.

	Formación Profesional Básica 2007	Belleza - Capilar	
		Carpintería	
		Electricidad	
		Gastronomía	
		Informática	
	Educación Media Superior	Educación Media Profesional	Administración
			Asistente de Dirección
			Capilar
		Educación Media Tecnológica	Gastronomía C/S/B
			Mecánica General
			Administración
	Formación Profesional Superior	Turismo	
		Recepcionista - Conserje	
	Nivel Terciario	Curso Técnico Terciario	Analista en Marketing
	Formación Profesional	Capacitación Profesional	Prevencionista en Seg. Industrial
			Abastecim.red agua fría y caliente
			Cocina
Herrería artística			
Minutas			
Operador Básico Informática			
Curso Básico Especialización		Panadería	
		Refrigeración y Aire Acondicionado	
		Instalaciones Eléctricas	
Formación Profesional Básica	Mantenimiento del Automóvil		
	Bolsos y Carteras		
Capacitación Profundización Prof.	Manicuría		
Esc. Agraria Rocha	Educación Media Básica	C. B. T. Agrario	C. B. T. Alternancia
	Educación Media Superior	Bachillerato Profesional	Agrícola Ganadero
		Educación Media Profesional	Agrícola Ganadero
	Formación Profesional	Capacitación Profesional	Trabajos en Guasca

Fuente: CETP UTU, 2012

Adrián Rodríguez Miranda plantea en su Informe sobre el Mapa productivo del país¹⁸ que una restricción común a todos los sectores productivos del departamento es la falta de mano de obra. En los sectores más tradicionales, como la ganadería extensiva, la calificación resulta adecuada, sin embargo, en aquellos que se van incorporando procesos de tecnificación el problema es tanto de cantidad de mano de obra disponible como de capacitación. Específicamente el autor destaca respecto a la adecuación mano de obra local y su calificación, los siguientes sectores económicos:

Cadena arrocera: existen problemas para encontrar mano de obra: falta de incentivos para radicarse en el medio rural; dificultades de acceso a la educación y bajas remuneraciones.

Cadena forestal: Relativa, por no ser un departamento con tradición forestal.

Cadena porcina – cadena avícola: Adecuada dadas las dimensiones del sector.

Cadenas ganaderas: Adecuada para la ganadería extensiva.

¹⁸ INFORME FINAL: Mapa productivo del país según especializaciones sectoriales y potencialidades de desarrollo territorial. Componente (IV) Cadenas productivas, clusters y desarrollo territorial. Adrián Rodríguez Miranda (Coordinador), F. Gariazzo, S. Goinheix, C. Parada, C. Troncoso. Convenio UDELAR, MIEM. 2012.

Cadena láctea: Para la lechería se requiere el desarrollo de nuevos conocimientos en la mano de obra. Ha sido importante la capacitación realizada por el emprendimiento de origen Neo-zelandés.

Pesca: mano de obra adecuada.

Turismo - Comercio, restaurantes, hoteles y servicios similares: Muy instalada la cultura de la sazonalidad vinculada al turismo de sol y playa, es necesaria mayor capacitación.

Cadena Olivícola: Necesidad de mano de obra con y sin calificación. Se observan dificultades para competir con la demanda de mano de obra como la construcción y el turismo.

PROYECTOS PRESENTADOS A LA COMAP EN EL DEPARTAMENTO DE ROCHA EN EL AÑO 2012¹⁹

Información procesada por Graciela Godoy y Laura Triaca (OMT)

Se presenta en este documento los principales datos de inversión a realizarse en el departamento de ROCHA en el año 2012 a través del régimen de inversiones de la Comisión de Aplicación de la Ley de Inversiones, de Promoción y Protección de Inversiones (ComAp).

La ComAp es la Comisión de Aplicación de la Ley de Inversiones, de Promoción y Protección de Inversiones (Ley N° 16.906 del 7/1/1998, reglamentada por el Decreto N° 455/007 del 26/11/2007), que evalúa, dispone y regula los beneficios tributarios a otorgar a proyectos de inversiones específicos presentados por empresas. La ComAp, para evaluar y considerar elegibles a los proyectos presentados, se basa en una serie de criterios, uno de ellos es la generación de empleo. En el mes de abril de 2012 se modificó el funcionamiento de la metodología de evaluación de los proyectos de inversión presentados al Estado, a los efectos de optimizar las ponderaciones de los indicadores de la matriz de objetivos, como forma de estimular el crecimiento de la inversión en el país y la consolidación del desarrollo del sistema productivo nacional (Decreto N° 2/012)²⁰

Por este motivo, parte de los proyectos presentados en el pasado año 2012, se ajustan al nuevo régimen (régimen actual), y parte de los proyectos son presentados y evaluados en el marco del régimen anterior. A los efectos de este informe no se discrimina entre ambos regímenes de inversión.

Como parte del trámite de presentación de los proyectos de inversión ante el Estado, estos son presentados primeramente en el Ministerio de Trabajo y Seguridad Social, para luego ser presentados ante la Comisión de Aplicación de la Ley de Inversiones propiamente dicha (Comisión dirigida por el Ministerio de Economía y Finanzas). Por este motivo, el Ministerio de Trabajo y Seguridad Social, además de integrar formalmente la Comisión, obtiene y procesa la información referida a la creación de empleo.

Por otra parte, es de destacar que los proyectos presentados en el año 2012, comienzan a implementarse por lo general en el año 2013, y por tanto, a generar empleo en el año 2013, y en años siguientes.

A nivel nacional, en el año 2012 se presentaron ante el MTSS un total de 651 proyectos de inversión, que corresponden a 635 empresas, por un monto total de inversión de U\$S 3.097.139.018, que declaran generar 6.420 empleos durante el año 2012 y años siguientes. En el cuadro siguiente se presenta la cantidad de proyectos presentados, la inversión y empleo a generarse para todos los departamentos del país.

El departamento de Montevideo, es el que recibe la mayor inversión, ya que recibe el 20.80% del total invertido, lo que supone U\$S 644.226.184. Recibe también la mayor cantidad de proyectos de inversión, (332 en un total de 651 proyectos), y es en donde se genera la mayor cantidad de empleo a partir de estas inversiones, ya que de los 6.420 puestos a generarse, 2.699 se generarían en el departamento de Montevideo (el 42% del total del empleo a generarse)

¹⁹ La información referida a proyectos de inversión ComAp presentados ante el MTSS en el año 2011, se encuentra disponible en: "ROCHA, Serie Informes Departamentales: Principales indicadores del mercado de trabajo del departamento de ROCHA, incluyendo proyectos de inversión. 2011". Para el año 2010: "Informe de los proyectos de inversión para la COMAP, presentados ante el MTSS, desde la perspectiva de la generación de empleo, año 2010". Disponibles en www.mtss.gub.uy.

²⁰ Por más detalles sobre la ComAp, ver www.mef.gub.uy.

CUADRO 33. CANTIDAD DE PROYECTOS, INVERSIÓN Y EMPLEO A GENERAR POR DEPARTAMENTO (2012)

Departamento	PROYECTOS		INVERSIÓN		EMPLEO A GENERARSE	
	Cantidad	%	Cantidad	%	Cantidad	%
Montevideo	332	51	644.226.184	20,8	2699	42,0
Canelones	65	10	204.196.108	6,6	1112	17,3
Maldonado	42	6,5	487.545.940	15,7	446	6,9
San José	21	3,2	21.980.518	0,7	56	0,9
Río Negro	21	3,2	73.996.131	2,4	169	2,6
Florida	17	2,6	267.308.149	8,6	39	0,6
Salto	17	2,6	8.741.033	0,3	139	2,2
Artigas	15	2,3	59.702.495	1,9	282	4,4
Colonia	13	2	173.700.141	5,6	225	3,5
Rivera	13	2	96.926.079	3,1	160	2,5
Soriano	13	2	24.466.212	0,8	40	0,6
Tacuarembó	13	2	505.767.415	16,3	196	3,1
Lavalleja	11	1,7	31.104.458	1	90	1,4
Paysandú	11	1,7	17.533.553	0,6	122	1,9
ROCHA	11	1,7	46.420.988	1,5	147	2,3
Cerro Largo	10	1,5	153.094.452	4,9	119	1,9
Durazno	9	1,4	5.831.190	0,2	58	0,9
Flores	8	1,2	86.818.403	2,8	51	0,8
Treinta y Tres	3	0,5	162.433.346	5,2	156	2,4
Varios Dptos.	6	0,9	25.346.223	0,8	114	1,8
TOTAL	651	100	3.097.139.018	100	6420	100

Fuente: MTSS, OMT. 2012

PROYECTOS PRESENTADOS PARA EL DEPARTAMENTO DE ROCHA

En el departamento de ROCHA, para el año 2012, se presentaron un total de 11 proyectos de inversión, por un monto total de inversión de U\$S 46.420.988 que proyectan generar 147 puestos de trabajo en todo el departamento. Estos proyectos representan el 1.7% de proyectos presentados en todo el país, el 1.5% de la inversión total presentada a nivel nacional, y generan un 2.3% del total de empleo proyectado para todo el país. Además se presenta 1 proyecto más correspondientes al rubro del comercio, que se desarrollaran en 4 departamentos y generan empleo, inclusive en ROCHA (empleos incluidos en los 147 puestos).

Comparando con años anteriores, se registra un aumento de la inversión proyectada, respecto al año anterior 2011, ya que para este año se invertía una cifra superior a los 19 millones de dólares, mientras que para 2012, esta cifra es de aproximadamente 46 millones de dólares. Igual situación sucede con el empleo proyectado, mientras que para 2011 se proyectaban aproximadamente 73 empleos a partir de estos proyectos de inversión, para 2012 la cantidad aumenta a 147 empleos. Para el año 2010, el empleo proyectado ascendía a una cantidad mayor: 223 empleos, mientras que la inversión también era superior, aproximadamente de 53 millones de dólares (CUADRO 34).

CUADRO 34. CANTIDAD DE PROYECTOS, INVERSIÓN Y EMPLEO A GENERARSE (ROCHA 2010 - 2012)

AÑO	CANTIDAD PROYECTOS	INVERSIÓN EN U\$S	EMPLEO A GENERAR
2010	12	53.198.423	223
2011	11	19.147.278	73
2012	11	46.420.988	147

Fuente: MTSS, OMT. 2012

CUADRO 35. PROYECTOS, EMPLEO, INVERSIÓN, E INVERSIÓN POR EMPLEO (ROCHA 2012)

RAMA DE ACTIVIDAD	PROYECTOS POR RAMA	EMPLEO POR RAMA	INVERSIÓN EN U\$S POR RAMA	INVERSIÓN EN U\$S POR EMPLEO
Alojamiento, servicios comida	3	84	35.549.440	423.208
Prod.agrop, forest. y pesca	2	15	5.257.116	350.474
Industria manufacturera	1	0	2.000.000	----
Comercio	3	37	1.850.433	50.012
Construcción	1	8	1.334.730	166.841
Transporte, almacenamiento	1	3	429.269	143.090
TOTAL	11	147	46.420.988	350.474

Fuente: MTSS, OMT. 2012

En el CUADRO anterior se presenta el empleo a generarse pero por rama de actividad, así como también la inversión a realizar por rama de actividad económica. La actividad en que se proyecta invertir más por este régimen de inversión, es en las actividades de alojamiento y servicio de comida, con una inversión superior a los 35 millones de dólares, y con la mayor proyección de empleo, 84 empleos.

En términos de inversión, le sigue el agro con una inversión superior a los 5 millones de dólares, a partir de dos proyectos, pero con una generación de empleo menor a la actividad anterior, ya que el agro proyecta generar 15 empleos.

En el resto de las actividades se invierten cifras menores a los 2 millones de dólares (industria, comercio, construcción y transporte y almacenamiento). Sin embargo se destaca la actividad del comercio en cuanto a la generación de empleo, ya que a partir de 3 proyectos de inversión, plantea la generación de 37 empleos.

Por otra parte, si consideramos la inversión a realizar para generar cada puesto de trabajo, se destaca que para generar un empleo de los 147 proyectados en el total de la inversión para el departamento, se invierten aproximadamente U\$S 350.000 por empleo. En la última columna del cuadro anterior se presenta la inversión por empleo para cada rama de actividad.

CUADRO 36. EMPLEO A GENERAR POR RAMA DE ACTIVIDAD Y POR AÑO (ROCHA 2012)

RAMA DE ACTIVIDAD	AÑO 1	AÑO 2	AÑO 3	AÑO 4	AÑO 5	TOTAL
Prod.agrop, forest. y pesca	15	0	0	0	0	15
Industria manufacturera	0	0	0	0	0	0
Construcción	13	6	-11	0	0	8
Comercio	37	0	0	0	0	37
Transporte, almacenamiento	3	0	0	0	0	3
Alojamiento, servicios comida	7	0	0	54	23	84
Total	75	6	-11	54	23	147

Fuente: MTSS, OMT. 2012

Si consideramos el empleo por rama de actividad y por año, en el primer año de los proyectos se genera más de la mitad del empleo proyectado (51%) a partir de la generación de 75 empleos; mientras que en el cuarto año se proyecta generar el 37% del empleo (54 empleos). En el resto de los años, se genera el resto del empleo proyectado.

Finalmente, si consideramos el empleo a crearse según la ocupación relacionada a estos, se destaca que de los 147 empleos totales, 68 están relacionados con las ventas (vendedores o vendedores no calificados de ventas), mientras que otros 30 empleos corresponden a trabajadores de los servicios personales.

CUADRO 37. GENERACIÓN DE EMPLEO POR OCUPACIÓN POR AÑO (ROCHA 2012)

OCUPACIÓN (2 DÍGITOS)	AÑO 1	AÑO 2	AÑO 3	AÑO 4	AÑO 5	TOTAL
Directivos	1	0	0	4	0	5
Profes. Salud	1	0	0	0	0	1
Otros téc. prof nivel medio	1	0	0	0	0	1
Oficinistas	3	2	0	4	0	9
Empl. trato con el público	6	0	0	4	2	12
Trab. serv. personales	2	1	0	20	7	30
Vendedores	27	0	0	2	0	29
Trab cal. agro, forest. y pesca	2	0	0	0	0	2
Of. oper extrac. y construcción	12	1	-12	4	0	5
Conductor, oper eq. pesados	3	0	0	0	0	3
Trab no calificados ventas	6	2	1	16	14	39
Peón agro,forestales, pesca	12	0	0	0	0	12
Total	75	6	-11	54	23	147

Fuente: MTSS, OMT. 2012

GLOSARIO

Tasa de actividad: mide la proporción de la población en edad de trabajar que está trabajando o buscando empleo activamente, o sea, se encuentra activamente participando en el mercado de trabajo, ya sea que se encuentran ocupados o desocupados. Un valor de tasa de actividad de 60% indica que un 60% de la población de 14 o más años de edad, está inserta en la actividad económica, ya sea trabajando o buscando trabajo. A esta población se la denomina población económicamente activa. Se calcula como el cociente entre la población económicamente activa y la población total en edad de trabajar.

Tasa de empleo: indica la cantidad de personas que en edad de trabajar que se encuentran efectivamente ocupadas. Se utiliza para cuantificar la demanda efectiva de puestos de trabajo que tiene el país. Se calcula como el cociente entre la población ocupada y la población total en edad de trabajar

La **tasa de desempleo** indica la cantidad de personas desocupadas que se encuentran buscando empleo activamente, como proporción de la población económicamente activa (ocupados y desocupados). Es el porcentaje de la población económicamente activa que se encuentra desocupada (busca trabajo pero no lo consigue). Permite evaluar el potencial de recursos humanos que no está siendo aprovechado por el mercado laboral. Se calcula como el cociente entre la población desempleada y la población económicamente activa.

La **población económicamente activa**, abarca a las personas de 14 o más años de edad que aportan su trabajo y a las que estarían dispuestas a aportarlo, para producir bienes y servicios económicos durante el período de referencia elegido para la Encuesta. Este grupo incluye la Fuerza de Trabajo civil y los efectivos de las Fuerzas Armadas. La Fuerza de Trabajo civil comprende a los ocupados y desocupados durante el período de referencia.

Población económicamente inactiva comprende a todas las personas de 14 o más años de edad que no aportan su trabajo para producir bienes o servicios económicos y que tampoco buscaron empleo en el período de referencia. Se clasifican en las siguientes categorías: personas que se ocupan del cuidado de su hogar, estudiantes, rentistas, pensionistas, jubilados, otros.

Se considera **ocupado** (personas de 14 o más años de edad) a quien trabajó por lo menos una hora durante el período de referencia de la Encuesta, o que no lo hizo por estar de vacaciones, por enfermedad, accidente, conflicto de trabajo o interrupción del mismo a causa del mal tiempo, averías producidas en las maquinarias o falta de materias primas, pero tiene empleo al que volverá con seguridad. Se incluyen en esta categoría a los trabajadores familiares no remunerados.

Se consideran **personas desocupadas** a aquellas de 14 o más años de edad que durante el período de referencia no estaban trabajando por no tener empleo, pero que buscaban un trabajo remunerado o lucrativo, y estaba disponible en ese momento para comenzar a trabajar. Esta categoría comprende a: las personas que trabajaron antes pero perdieron su empleo (desocupados propiamente dichos), aquellas personas en Seguro de Paro y aquellas que buscan su primer trabajo. Se considera activo a quien es ocupado o desocupado, esto es, a quien trabaja o busca trabajo.

La **calidad del empleo** engloba distintas situaciones del mercado laboral, como son el subempleo (con o sin registro simultáneo en la seguridad social), el no registro a la seguridad social, el empleo sin restricciones, entre otras.

El **subempleo** comprende las personas que perteneciendo a la "fuerza de trabajo" tienen un empleo de menor duración que la jornada normal de trabajo, por razones ajenas a su voluntad y que buscan o aceptarían un trabajo suplementario.

El **trabajador no registrado**, o no cubierto por la seguridad social, es aquella persona ocupada que declara no aportar a ninguna caja de jubilaciones por ese trabajo.

Sin restricciones significa que el trabajador está cubierto por la seguridad social, y en caso de estar trabajando menos de 40 horas semanales, expresa que no quiere o no está disponible para hacerlo más horas.

La **ocupación** es el conjunto de tareas cumplidas por una persona y que puede ser clasificado según su complejidad y grado de conocimientos exigidos para llevarlas a cabo. El tipo de ocupación es el tipo de trabajo que efectuó una persona con empleo durante el periodo de referencia, o en el que trabajó por última vez.

Categoría de ocupación es la relación del trabajador con el trabajo. Denota la relación entre una persona económicamente activa y su empleo. Las categorías ocupacionales son clasificadas en:

Obrero o empleado: Es la persona que trabaja en relación de dependencia, percibiendo remuneraciones en dinero o especies, en el sector público o privado. Las personas que trabajan en su domicilio pero dependen de un empleador y reciben remuneración por su trabajo también se incluyen en esta categoría.

Miembro de cooperativa de producción: Es la persona que es socio cooperativista, cualquiera sea la actividad productiva a que la cooperativa se dedica.

Patrón con personal a su cargo: Es la persona que explota su propia empresa económica y que tiene a su cargo uno o más trabajadores a sueldo o jornal.

Trabajador por cuenta Propia (o patrón sin personal a su cargo): Es la persona que, sin depender de un patrón, explota su propia empresa económica sin ocupar a ningún trabajador remunerado.

Sin local o inversión: Es el que no ha realizado ninguna inversión en bienes de capital fijo. El ejemplo más corriente lo constituyen los vendedores ambulantes.

Con local o inversión: Es el que ha realizado inversiones en bienes de capital fijo (edificios, vehículos autopropulsados, maquinaria o equipo).

Trabajador no remunerado: Es la persona que trabaja en una empresa o negocio de cuyo propietario puede o no ser pariente y no recibe remuneración alguna (trabajador familiar o aprendiz).

Para la clasificación de empresas cotizantes al BPS:

Empresa: La unidad estadística es identificada por el número de contribuyente. Se identifica como “empresa” exclusivamente a cada número de contribuyente.

Empresa cotizante. En cada mes de cargo se cuentan como “empresas” aquellos contribuyentes que declararon nóminas al BPS y tienen por lo menos un puesto de trabajo con actividad (ya sea patrono o dependiente), es decir, se emplea un criterio operativo de cotización y no de registro administrativo.

Tamaño de empresa. El tamaño económico se define a partir del número de puestos de trabajo promedio con actividad en el año civil siguiendo los tramos propuestos en el Decreto 504/2007: Micro: de 1 a 4 ocupados, Pequeña: de 5 a 19 ocupados, Mediana: de 20 a 99 ocupados, Grande: de 100 y más ocupados. Además se distingue la empresa Unipersonal que corresponde a una empresa sin dependientes y con un único titular en actividad.

Actividad económica de la empresa. Se utiliza la CIU Rev. 4. Para cada contribuyente se determina una CIU por mes de cargo, de manera de contemplar los cambios en el tiempo. Si el contribuyente tiene más de una actividad económica (principal y secundarias), se considera el código de la actividad principal que figura en el Registro de Contribuyentes y Empresas. Si el contribuyente tiene más de una empresa BPS con CIU diferentes, se asigna la CIU de la empresa BPS con mayor número de puestos de trabajo. Si el contribuyente tiene más de una empresa BPS y el criterio de mayor ocupación no define, se asigna el CIU principal que corresponde a la empresa más antigua.