

2012

Colonia

SERIE INFORMES DEPARTAMENTALES

Principales indicadores del mercado de trabajo, incluyendo proyectos de inversión.

Ministerio de Trabajo y Seguridad Social
Dirección Nacional de Empleo
Unidad de Evaluación y Monitoreo de
Relaciones Laborales y Empleo
Observatorio de Mercado de Trabajo (OMT)





MINISTERIO DE TRABAJO Y SEGURIDAD SOCIAL
REPÚBLICA ORIENTAL DEL URUGUAY

Eduardo Brenta

Ministro

Eduardo Pereyra

Director Nacional de Empleo

Ec. María José González

Directora Observatorio de Mercado de Trabajo (OMT)

Elaboración del informe: Alejandro Castiglia (acastiglia@mtss.gub.uy)
Parte de la información fue procesada por Graciela Godoy y Laura Triaca (OMT)

Por otras publicaciones del Observatorio de Mercado de Trabajo: www.mtss.gub.uy,
Observatorio de Mercado, Publicaciones.

Mayo 2012

ÍNDICE

INTRODUCCIÓN.....	4
ACTIVIDAD, EMPLEO Y DESEMPLEO A NIVEL NACIONAL.....	5
ACTIVIDAD, EMPLEO Y DESEMPLEO EN EL DEPARTAMENTO DE COLONIA.....	6
CUADRO 1. ACTIVIDAD, EMPLEO Y DESEMPLEO COLONIA (2006–2011).....	6
GRAFICA 1: TASA DE EMPLEO POR SEXO, COLONIA 2006 – 2011.....	7
GRAFICA 2: TASA DE DESEMPLEO POR SEXO, COLONIA 2006 – 2011.....	8
POBLACION Y CONDICIÓN DE ACTIVIDAD ECONÓMICA COLONIA.....	8
CUADRO 2. POBLACIÓN TOTAL POR CONDICIÓN DE ACTIVIDAD ECONÓMICA (COLONIA 2008 - 2011).....	9
CUADRO 3. POBLACIÓN TOTAL POR SEXO Y CONDICIÓN DE ACTIVIDAD ECONÓMICA (COLONIA 2010 - 2011)	10
PERSONAS OCUPADAS COLONIA.....	10
CUADRO 4. OCUPADOS POR SEXO Y TRAMOS DE EDAD (COLONIA 2011).....	11
CUADRO 5. OCUPADOS POR NIVEL EDUCATIVO (COLONIA 2011).....	11
CUADRO 6. OCUPADOS POR RAMA DE ACTIVIDAD (COLONIA 2008 - 2011).....	12
GRAFICA 3: OCUPADOS POR RAMA DE ACTIVIDAD (COLONIA 2008 – 2011).....	13
CUADRO 7. OCUPADOS POR SEXO Y RAMA DE ACTIVIDAD (COLONIA 2011)	13
CUADRO 8. OCUPADOS POR SEXO Y CONDICIÓN DE ACTIVIDAD (COLONIA 2011).....	14
CUADRO 9. OCUPADOS POR SEXO Y CATEGORÍA OCUPACIÓN (COLONIA 2011).....	15
PERSONAS DESOCUPADAS COLONIA.....	15
CUADRO 10. DESOCUPADOS POR SEXO Y TRAMO DE EDAD (COLONIA 2011).....	16
CUADRO 11. DESOCUPADOS POR NIVEL EDUCATIVO (COLONIA 2011).....	16
CUADRO 12. DESOCUPADOS POR RAMA DE ACTIVIDAD (COLONIA 2008 -2011).....	17
CUADRO 13. DESOCUPADOS POR SEXO Y POR RAMA DE ACTIVIDAD (COLONIA 2011).....	18
CUADRO 14. DESOCUPADOS POR SEXO Y OCUPACIÓN (COLONIA 2011).....	18
CUADRO 15. DESOCUPADOS POR SEXO Y OCUPACIÓN (COLONIA 2011).....	19
CUADRO 16. DESOCUPADOS POR SEXO Y CATEGORÍA DE OCUPACIÓN (COLONIA 2011).....	20
CUADRO 17. RAZONES POR LAS QUE DEJÓ EL TRABAJO POR SEXO (COLONIA 2011).....	20
CUADRO 18. QUE HIZO PARA BUSCAR TRABAJO O ESTABLECER SU PROPIO NEGOCIO (COLONIA 2011).....	21
CALIDAD DEL EMPLEO COLONIA.....	22
CUADRO 19. SUBEMPLEO (TOTAL PAIS - COLONIA 2011).....	22
CUADRO 20. SUBEMPLEO POR SEXO Y RAMA DE ACTIVIDAD (COLONIA 2011).....	23
CUADRO 21. NO REGISTRO A LA SEGURIDAD SOCIAL (TOTAL PAIS - COLONIA 2011).....	24
CUADRO 22. APOORTE A LA SEGURIDAD SOCIAL POR RAMAS DE ACTIVIDAD (COLONIA 2011).....	24
PROYECTOS PRESENTADOS A LA COMAP 2011 EN COLONIA	25
CUADRO 23. RAMA DE ACTIVIDAD DE EMPRESAS QUE PRESENTARON PROYECTOS (TOTAL PAIS 2011).....	25
CUADRO 24. CANTIDAD DE PROYECTOS, INVERSIÓN Y EMPLEO A GENERAR POR DEPARTAMENTO (2011).....	26
CUADRO 25. PROYECTOS, EMPLEO, INVERSIÓN, INVERSIÓN POR CADA PUESTO DE TRABAJO A GENERAR POR RAMA DE ACTIVIDAD (COLONIA 2011).....	27
CUADRO 26. GENERACIÓN DE EMPLEO POR AÑO SEGÚN DEPARTAMENTO (2011 Y POSTERIORES).....	27
CUADRO 27. EMPLEO A GENERAR POR RAMA DE ACTIVIDAD Y POR AÑO (COLONIA 2011).....	28
CUADRO 28. EMPLEO A GENERAR POR OCUPACIÓN Y POR AÑO (COLONIA 2011).....	28

PRINCIPALES INDICADORES MERCADO DE TRABAJO DEPARTAMENTO DE COLONIA, INCLUYENDO PROYECTOS DE INVERSIÓN.

INTRODUCCIÓN

Este documento fue elaborado por el Observatorio de Mercado de Trabajo (OMT) en base al procesamiento de la Encuesta Continua de Hogares del año 2011, del Instituto Nacional de Estadística. El procesamiento fue realizado por el propio OMT, y tiene por objetivo presentar los principales indicadores del mercado de trabajo del departamento de Colonia como insumo para la labor desarrollada por los Centros Públicos de Empleo (CePEs) en el territorio. Incluye información sobre los proyectos presentados a la Comisión de Aplicación de la Ley de Inversiones, Ley N° 16.906 de Promoción y Protección de Inversiones (COMAP), para Colonia en el año 2011. Cabe aclarar que los valores presentados son de alcance departamental, y no solo referidos a las ciudades o zonas donde se encuentran instalados los Centros Públicos de Empleo.¹

En términos de planificación este informe esta contenido como PRODUCTO en el Plan de Trabajo del OMT 2012, y por brindar información para los CePEs, contenido en el Plan Operativo Institucional DINAЕ 2012 como SUBMETA, y en la Planificación Estratégica DINAЕ 2010 – 2015 como META DINAЕ 2015.

PRODUCTO OMT (PLAN DE TRABAJO OMT 2012)	SUB META DINAЕ (PLAN OPERATIVO INSTITUCIONAL DINAЕ 2012)	META DINAЕ 2015 (PLANIFICACIÓN ESTRATÉGICA DINAЕ 2010 – 2015)
Base de datos indicadores departamentales de mercado de trabajo (microdatos ECH INE)	1.2 Bases de datos propias funcionando de manera consistente y actualizada, aptas para su vinculación con otros sistemas de información.	META 1. Produzca, analice, sistematice y divulgue información sobre el mercado de trabajo.

¹ Habitualmente se aplica al total de población que surge de la proyección de población del INE, la estructura de porcentajes de cada variable de interés estimada a partir de la ECH. Sin embargo, en este informe se ajustan los valores que surgen de la expansión de la muestra de la ECH (2011) para cada departamento, con los datos preliminares de población surgidos del Censo 2011 (INE) para dicho departamento. Para Colonia la población total que surge como dato preliminar del Censo es de 122.863 personas, mientras que la que surge de la muestra expandida de la ECH es de 120.601 personas. Para los años 2008, 2009 y 2010, se ajusta por la proyección de población del INE para el departamento.

ACTIVIDAD, EMPLEO Y DESEMPLEO A NIVEL NACIONAL²

En el año 2011, como en años anteriores, se observa un desempeño positivo de los indicadores relativos al mercado de trabajo nacional. La **tasa de actividad**³ se ubico en el año 2011 en 64.5% lo que significo un aumento de 1.8% pp frente a 2010 (que fue de 62.7%). Salvo en 2010 la tasa de actividad femenina ha presentado variaciones positivas desde 2007, registrando un incremento de 1.9 pp. de 2010 a 2011 (de 53.7% a 55.6% respectivamente). Este crecimiento de la tasa de actividad femenina se consolida como una tendencia distintiva del mercado laboral uruguayo, consolidando en el largo plazo, una reducción de la brecha por sexo de esta variable⁴. La tasa de actividad masculina también creció en 2011 (1.5 pp., pasando de 72.9% en 2010 a 74.4% en 2011), aunque en una perspectiva de más largo plazo, viene presentando una trayectoria oscilante, ubicándose entre 72% y 74% aproximadamente. Por región geográfica, la brecha entre tasas por sexo es mayor en el interior del país que en Montevideo, explicado en parte, por la menor tasa de actividad de las mujeres del interior en relación con las de Montevideo.

Respecto a las personas ocupadas, la **tasa de empleo**⁵ nacional 2011 se ubico en 60.7% con un crecimiento promedio de 2.3 pp respecto a la tasa de 2010 (58.4%), lo que implico que en el año 2011 crecieran los ocupados en aproximadamente unos 67.000 nuevos puestos de trabajo en todo el país. La tasa de empleo creció tanto en Montevideo como en el interior del país, y en este ultimo caso fundamentalmente en las localidades pequeñas y rurales. La tasa de empleo femenina creció 2.4 pp en 2011 respecto al año anterior, pasando en 2010 de 48.9% a 51.3% en 2011; mientras que la tasa masculina creció 1.7 pp en el año, dejando atrás el desempeño negativo que había presentado en 2010 (pasando de 69.3% a 71.0%). En el largo plazo, otro aspecto característico del mercado laboral uruguayo es el crecimiento de la tasa de empleo femenina por encima de la tasa de empleo de los hombres; al culminar la década (2000 – 2010), el 46.2% de las personas ocupadas eran mujeres, cifra que se encontraba en torno al 40% a comienzos de la década anterior⁶.

Paralelamente la **tasa de desempleo**⁷ se redujo 0.8 pp, ubicándose en el 6.0% (en 2010 era de 6.8%), lo que significa que en promedio el número de desempleados a nivel nacional fue de aproximadamente 103.000 personas. La tasa de desempleo se redujo algo más en el interior que en Montevideo (1.0 pp y 0.7 pp respectivamente, en el interior fue de 6.8% en 2010, y en 2011 fue de 5.8%, en Montevideo fue de 6.9% en 2010 y en 2011 fue de 6.2%) debido a que en el interior la creación de nuevos puestos de trabajo fue más dinámica respecto al crecimiento de la oferta de trabajo que en la capital (4.9% y 3.8% respectivamente). En el promedio de 2011 la tasa de desempleo del interior se ubicó en 5.8% con un promedio aproximado de 57.700 personas desempleadas, mientras que en Montevideo dicha tasa se ubicó en igual periodo en 6.2% (aproximadamente 45.000 personas desempleadas). Considerando por sexo a nivel nacional, la tasa de desempleo masculina se redujo en 0.5 pp, pasando de 5% (2010) a 4.5% (2011); mientras que la tasa de desempleo femenina se redujo 1.3 pp., pasando de 9% en 2010, a 7.7% en 2011.

En cuanto a la **calidad del empleo**⁸, el porcentaje de ocupados “sin restricciones”⁹ se sitúa en 69.3% creciendo un 3.5 pp en promedio de 2011 respecto al año anterior. Esta mejora en la calidad del empleo se debió a la

² Extraído del INFORME DE COYUNTURA URUGUAY 2011 – 2012. INSTITUTO DE CIENCIAS ECONÓMICAS Y DE ADMINISTRACIÓN. UDELAR.

³ La tasa de actividad mide la proporción de la población en edad de trabajar que está trabajando o buscando empleo activamente. Es el porcentaje de la población en edad de trabajar que se encuentra activamente participando en el mercado de trabajo, ya sea que se encuentren ocupados o desocupados. A esta población se la denomina población económicamente activa. (en Uruguay, la población en edad de trabajar es 14 años o más) (INE).

⁴ El Mercado Laboral Uruguayo en la última década. Ivonne Perazzo. Febrero de 2012. INSTITUTO DE ECONOMÍA. Serie Documentos de Trabajo DT 1/12.

⁵ La tasa de empleo indica la cantidad de personas en edad de trabajar que se encuentran efectivamente ocupadas. Se utiliza para cuantificar la demanda efectiva de puestos de trabajo que tiene el país (INE). Se calcula como el porcentaje de la población en edad de trabajar que se encuentra trabajando efectivamente.

⁶ Ivonne Perazzo, 2012.

⁷ La tasa de desempleo indica la cantidad de personas desocupadas que se encuentran buscando empleo activamente, como proporción de la población económicamente activa. Es el porcentaje de la población económicamente activa que se encuentra desocupada (busca trabajo pero no lo consigue). Permite evaluar el potencial de recursos humanos que no está siendo aprovechado por el mercado laboral (INE).

⁸ Instituto Nacional de Estadística, Comunicado de Prensa Microdatos de la Encuesta Continua de Hogares 2011. Marzo 2011.

⁹ Sin restricciones significa que el trabajador esta cubierto por la seguridad social, y en caso de estar trabajando menos de 40 horas semanales, expresa que no quiere o no esta disponible para hacerlo más horas. El trabajador no registrado, o no cubierto por la seguridad social, es aquella persona ocupada que declara no aportar a alguna caja de jubilaciones por ese trabajo.

reducción del porcentaje de trabajadores no cubiertos por la seguridad social que paso de 25.6% en 2010 a 23.5% en 2011 (si se considera el no registro, 23.5%, y el subempleo con no registro simultaneo, 4.8%, el valor fue de 28.3%). Considerando el empleo sin restricciones por sexo, el 70,4% de los hombres manifiestan encontrarse en esta condición, mientras que el 67.9% de las mujeres ocupadas gozan de esta condición. Considerando Montevideo e interior, el porcentaje de ocupados sin restricciones es mayor que el promedio en Montevideo (76.3%), mientras que en el interior es de 64.1%. Paralelamente el subempleo se ubico en 7.2% en el promedio del año 2011. Considerando el subempleo con registro simultaneo, este paso de 2.5% a 2.4% (2010 a 2011), mientras que el subempleo y no registro simultaneo se redujo 1.3 pp, pasando de 6.1% a 4.8% (2010 a 2011).

ACTIVIDAD, EMPLEO Y DESEMPLEO EN EL DEPARTAMENTO DE COLONIA

En el departamento de Colonia, la tasa de actividad ha aumentado 2.7 puntos porcentuales (pp) de 2006 a 2011, partiendo de 60,0% para ubicarse en 62,7%, reflejando el aumento de la población en edad de trabajar (mayor de 14 años) que sale al mercado en busca de empleo. Analizando por sexo, en los hombres del departamento se observa que el valor para el año 2011 es similar al del año 2006, 72.5%. Observando la evolución de la actividad masculina para dichos años, se registra un descenso del año 2007 al año 2008, ubicándose en el valor más bajo: 69.8%. Mientras que el valor más alto de la serie, se registra en 2010 con 74.3%. Luego de esto, el valor descendiendo a 72.5% en 2011. En las mujeres, la tasa de actividad ha aumentado 4.4 pp. de 2006 al año 2011 (de 48.8% a 53.2%), reflejando el aumento de mujeres que sale al mercado en busca de empleo. El incremento de la actividad general, se dio entonces por un aumento de la actividad de las mujeres ya que la de los hombres se mantuvo igual de 2006 a 2011, en cambio en las mujeres aumento 4.4 pp de 2006 a 2011. Cabe destacar que a partir del año 2008, la tasa de actividad femenina presenta un continuo ascenso. Por otra parte, se mantiene aún una brecha de actividad por sexo en el departamento, aunque la brecha ha disminuido en esto años. La brecha son los puntos porcentuales que le faltan a la tasa de un grupo para alcanzar a la de otro grupo. En 2006, esta diferencia entre la tasa masculina y la femenina era de 23.7 pp, mientras que para 2011 fue de 19.3 pp. Si comparamos los valores de Colonia con los nacionales, los departamentales son menores: actividad país 2011 fue de 64.5% (Colonia 62.7%); actividad país en hombres fue de 74.4% (Colonia 72.5%) y en mujeres país 55.6%; (Colonia 53.2%) (CUADRO 1).

CUADRO 1. ACTIVIDAD, EMPLEO Y DESEMPLEO COLONIA (2006–2011)

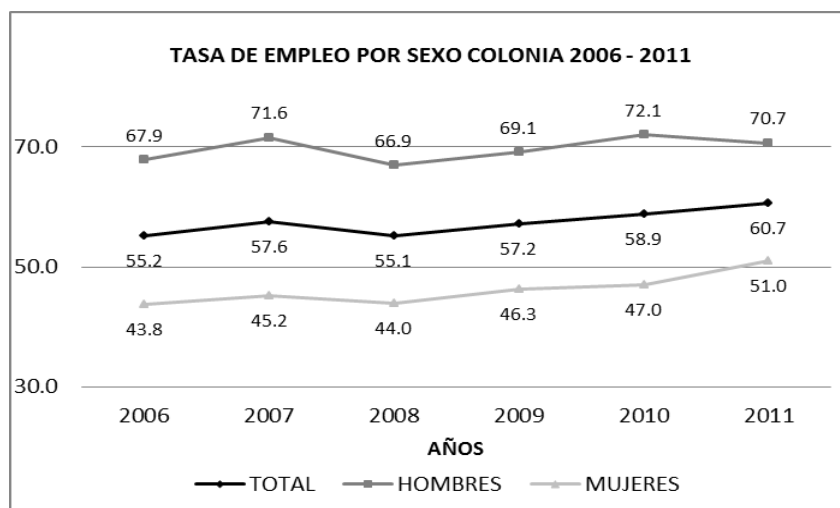
AÑO	TASA DE ACTIVIDAD			TASA DE EMPLEO			TASA DE DESEMPLEO		
	TOTAL	HOMBRES	MUJERES	TOTAL	HOMBRES	MUJERES	TOTAL	HOMBRES	MUJERES
2006	60.0	72.5	48.8	55.2	67.9	43.8	8.1	6.4	10.3
2007	61.0	73.9	49.6	57.6	71.6	45.2	5.7	3.2	9.0
2008	58.2	69.8	47.5	55.1	66.9	44.0	5.4	4.1	7.3
2009	59.7	71.1	49.3	57.2	69.1	46.3	4.2	2.8	6.0
2010	61.6	74.3	50.3	58.9	72.1	47.0	4.5	2.9	6.5
2011	62,7	72,5	53,2	60,7	70,7	51,0	3,2	2,5	4,1

Fuente INE. Total urbano y rural.

Impulsada por la evolución positiva de la actividad económica, la tasa de empleo de Colonia (GRAFICA 1) creció 5.5 puntos porcentuales del año 2006 al 2011, reflejando el crecimiento de la cantidad de personas que en edad de trabajar se encuentran efectivamente ocupadas. Si bien, en el año 2008 registra un descenso, ubicándose en 55.1%, al año siguiente retoma el crecimiento (57.2%). Las mujeres se han beneficiado en mayor medida que los hombres de la evolución favorable del mercado de trabajo, ya que la tasa de empleo de las mujeres creció 7.2 puntos porcentuales del año 2006 al 2011; mientras que la tasa de empleo de los varones creció 2.8 pp en el mismo periodo de tiempo. Este aumento de la tasa femenina, ha reducido la brecha de empleo por sexo

existente en el departamento. En 2006 la diferencia entre ambas era de 24.1 pp, mientras que para 2011 fue de 19.7 pp. Comparando la tasa de empleo nacional con la del departamento de Colonia, es similar en el caso de la tasa de empleo total (60.7% en ambos casos), sin embargo, las tasas departamentales son menores a las nacionales para los hombres y las mujeres (empleo varones nacional, 71.0% frente a 70.7% Colonia, empleo mujeres nacional, 51.3%, frente a 51.0 en Colonia) (CUADRO 1).

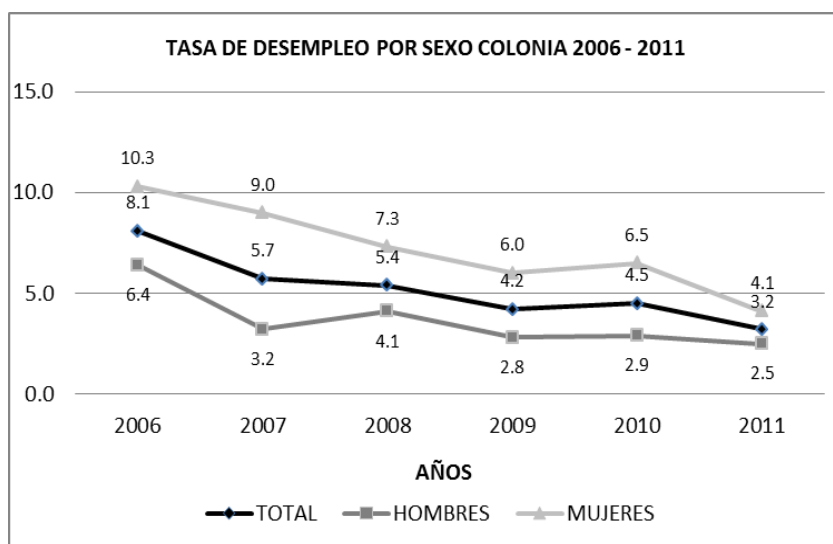
GRAFICA 1: TASA DE EMPLEO POR SEXO, COLONIA 2006 – 2011.



MTSS OMT en base a INE.

Del año 2006 al 2011, continua la tendencia descendente del desempleo en Colonia (GRAFICA 2), de 8.1%, valor registrado en el año 2006, a 3.2%, valor registrado en 2011. En este ultimo año, el desempleo a nivel nacional fue de 6.0%, superior al registrado en Colonia (3.2%). Sin embargo a nivel departamental, la tasa de desempleo femenina continúa en niveles superiores a la masculina, 4.1% frente a 2.5% respectivamente. En 2006 estos valores eran de 10.3% frente a 6.4% respectivamente. Sin embargo, comparando con los valores nacionales, la tasa de desempleo femenina y masculina de Colonia son menores a las registradas a nivel nacional: desempleo hombres nacional 4.5%, (Colonia 2.5%), desempleo mujeres nacional 7.7% (Colonia 4.1%) (CUADRO 1).

GRAFICA 2: TASA DE DESEMPLEO POR SEXO, COLONIA 2006 – 2011



MTSS OMT en base a INE.

POBLACION Y CONDICIÓN DE ACTIVIDAD ECONÓMICA

La población total del departamento de Colonia se estima en unas 122.863 personas, según datos preliminares del último Censo 2011 (INE). De este total, los hombres son el 48.86% (60.031 hombres), mientras que las mujeres son el 51.14% (62.832 mujeres). De este total, parte de la población es económicamente activa y parte es inactiva.¹⁰ Para el año 2011 los ocupados son el 49.62% (60.965 personas) del total de población, mientras que los desocupados son el 1.65% (2.027 personas). (CUADRO 2)

Del año 2008 al año 2011 el porcentaje de ocupados ha aumentado año a año: 43.90% en 2008 era el porcentaje de ocupados en la población total de Colonia, 46.29% en 2009, 48.33% en 2010 y 49.62% en 2011; en términos de cantidad de ocupados: para 2008 había 53.050 personas ocupadas aproximadamente, mientras que para 2011 este valor asciende a 60.965 personas aproximadamente.

Para 2011, dentro de los desocupados el 0,28% son desocupados que buscan trabajo por primera vez, 1,30% son desocupados propiamente dichos (1.597 personas), y el 0,07% son desocupados en seguro de paro. Esta cantidad de personas desocupadas es la que determina una tasa de desempleo de 3.2% en promedio para el año 2011 en Colonia. (CUADRO 1)

Por otro lado, los ocupados y desocupados del departamento de Colonia, alcanzan unas 62.992 personas aproximadamente, componiendo la población económicamente activa del departamento, o sea, la población en edad de trabajar (mayor de 14 años) que sale al mercado en busca de empleo. Esta cantidad es la que determina una tasa de actividad total departamental de 62.7% para el promedio del año 2011 (CUADRO 1).

¹⁰ La población económicamente activa, abarca a las personas de 14 o más años de edad que aportan su trabajo y a las que estarían dispuesta a aportarlo, para producir bienes y servicios económicos durante el período de referencia elegido para la Encuesta. Este grupo incluye la Fuerza de Trabajo civil y los efectivos de las Fuerzas Armadas. La Fuerza de Trabajo civil comprende a los ocupados y desocupados durante el período de referencia. Mientras que la población económicamente inactiva comprende a todas las personas de 14 o más años de edad que no aportan su trabajo para producir bienes o servicios económicos y que tampoco buscaron empleo en el período de referencia. Se clasifican en las siguientes categorías: personas que se ocupan del cuidado de su hogar, estudiantes, rentistas, pensionistas, jubilados, otros. (INE).

Por ultimo, el 18.26% son menores de 14 años (22.435 personas), mientras que el resto de la población (30.46%) son inactivos (estudiantes, rentistas, jubilados, realizan quehaceres del hogar, etc.) (CUADRO 2)

CUADRO 2. POBLACIÓN TOTAL POR CONDICIÓN DE ACTIVIDAD ECONÓMICA (COLONIA 2008 - 2011)

condición de actividad económica	Total (%) 2008	Total (%) 2009	Total (%) 2010	Total (%) 2011
menor de 14 años	20.26	19.05	17.90	18.26
Ocupados	43.90	46.29	48.33	49.62
desocupados buscan trabajo primera vez	0.28	0.18	0.45	0.28
desocupados propiamente dichos	2.18	1.78	1.77	1.30
desocupados en seguro de paro	0.05	0.06	0.04	0.07
inactivo, realiza quehaceres hogar	8.42	7.27	5.26	5.29
inactivo, estudiante	6.38	6.71	6.69	6.54
inactivo, rentista	0.41	0.37	0.32	0.28
inactivo, pensionista	4.19	3.82	4.01	2.87
inactivo, jubilado	13.26	14.28	13.99	14.11
inactivo, otro	0.67	0.18	1.23	1.37
TOTAL	100.00 (120.842 personas)	100.00 (120.854 personas)	100.00 (120.894 personas)	100 (122.863 personas)

Fuente: MTSS, OMT, en base ECH INE 2008, 2009, 2010, y 2011.

Para 2011 y considerando a las personas ocupadas por sexo, los ocupados hombres superan a las ocupadas mujeres: el 57.48% son hombres, mientras que el 42.52% son mujeres. Esto supone aproximadamente 35.043 hombres ocupados y 25.922 mujeres ocupadas en el año 2011.

En cuanto a las personas desocupadas, las mujeres son el 1.8% del total de mujeres (1.131 mujeres), mientras que los hombres son el 1.5% del total de hombres (900 hombres). Para el año 2010, estos valores eran de 1704 mujeres desocupadas y 1.027 hombres desocupados aproximadamente. Si bien el desempleo es mayor en las mujeres que en los varones, para ambos años, de 2010 a 2011, la cantidad de mujeres desempleadas, ha descendido considerablemente, reflejándose en el descenso de la tasa de desempleo femenina, que desciende de 6.5% a 4.1% para dichos años. (CUADRO 3).

Considerando a las personas inactivas económicamente, los hombres constituyen el 22,32% del total de hombres, mientras que las mujeres suman el 38.47% de total de mujeres. En el año 2010, estos valores eran de 20,53% del total de hombres, mientras que las mujeres inactivas económicamente suman el 41.79% de total de mujeres. Dentro de las personas inactivas se destaca la diferencia en la categoría realiza quehaceres del hogar: el 0.15% de los hombres los realiza, frente al 10.35% de las mujeres que lo hace, para el año 2011 (CUADRO 3).

CUADRO 3. POBLACIÓN TOTAL POR SEXO Y CONDICIÓN DE ACTIVIDAD ECONÓMICA (COLONIA 2010 - 2011)

condición de actividad económica	Hombre	Mujer	Total	Hombre	Mujer	Total
	(%) 2010	(%) 2010	(%) 2010	(%) 2011	(%) 2011	(%) 2011
menor de 14 años	20.13	15.80	17.90	18.69	17.85	18.26
Ocupados	57.61	39.63	48.33	57.49	41.87	49.62
desocupados buscan trabajo primera vez	0.45	0.46	0.45	0.23	0.33	0.28
desocupados propiamente dichos	1.25	2.25	1.77	1.12	1.47	1.30
desocupados en seguro de paro	0.03	0.06	0.04	0.15	0.00	0.07
inactivo, realiza quehaceres hogar	0.26	9.96	5.26	0.15	10.35	5.29
inactivo, estudiante	5.73	7.59	6.69	6.59	6.50	6.54
inactivo, rentista	0.14	0.49	0.32	0.16	0.40	0.28
inactivo, pensionista	1.70	6.18	4.01	1.13	4.59	2.87
inactivo, jubilado	11.67	16.16	13.99	13.06	15.13	14.11
inactivo, otro	1.03	1.41	1.23	1.23	1.50	1.37
	100.00	100.00	100.00	100.00	100.00	100.00
TOTAL	59.386	(61.508	(120.894	(60.031	(62.832	(122.863
	hombres)	mujeres)	personas)	hombres)	mujeres)	personas)

Fuente: MTSS, OMT, en base ECH INE 2010, 2011.

PERSONAS OCUPADAS COLONIA¹¹

De las 60.965 personas ocupadas, el 57.48% son hombres, mientras que el 42.52% son mujeres, lo que implica que en Colonia hay aproximadamente 35.043 hombres ocupados y 25.922 mujeres ocupadas.

Con respecto a la edad de los ocupados, el 22.36% tiene de 30 a 39 años, el 22.13% tiene de 40 a 49 años y el 20,76% tiene de 50 a 59 años. Es importante destacar que el 65.25% de la población ocupada tiene entre 30 y 59 años. Se trata de una población con un componente de madurez importante. Por otro lado, los jóvenes ocupados (de 14 a 24 años) son el 12.99% de los ocupados (CUADRO 4).

Por sexo, las mujeres superan porcentualmente a los varones en los tramos de edad de 25 a 29 años (12.39% frente 9.71%), de 30 a 39 años (24.95% frente a 20.44%) y de 40 a 49 años (23.72% frente a 20.95%) (CUADRO 4).

¹¹ Se considera ocupado (personas de 14 o más años de edad) a quien trabajó por lo menos una hora durante el período de referencia de la encuesta, o que no lo hizo por estar de vacaciones, por enfermedad, accidente, conflicto de trabajo o interrupción del mismo a causa del mal tiempo, averías producidas en las maquinarias o falta de materias primas, pero tiene empleo al que volverá con seguridad. Se incluyen en esta categoría a los trabajadores familiares no remunerados (INE).

CUADRO 4. OCUPADOS POR SEXO Y TRAMOS DE EDAD (COLONIA 2011)

Tramos de edad	Hombre (%)	Mujer (%)	Total (%)
14 a 17	2.61	0.94	1.90
18 a 24	12.34	9.41	11.09
25 a 29	9.71	12.39	10.85
30 a 39	20.44	24.95	22.36
40 a 49	20.95	23.72	22.13
50 a 59	20.96	20.48	20.76
60 o más	13.00	8.10	10.92
Total	100.00 (35.043 personas)	100.00 (25.922 personas)	100.00 (60.965 personas)

Fuente: MTSS, OMT, en base ECH INE 2011

CUADRO 5. OCUPADOS POR NIVEL EDUCATIVO (COLONIA 2011)

Tramo educativo ocupados	Total (%)
Sin instrucción	0.76
Primaria incompleta	4.80
Primaria completa	25.90
Ciclo básico incompleto	11.19
Ciclo básico completo	20.13
Bachi. / UTU incompleto	14.18
Bachi. / UTU completo	11.46
Terciario incompleto	2.65
Terciario completo	3.81
terciario no univ completo	0.88
Terciario no univ incomp.	0.39
Magisterio o profesorado completo	2.84
Magisterio o profesorado incomp.	1.00
TOTAL	100.00 (60.965 personas)

Fuente: MTSS, OMT, en base ECH INE 2011

Considerando las personas ocupadas de Colonia, se destaca que el 25.90% de los ocupados y ocupadas, solamente ha finalizado la escuela primaria, mientras que el 20.13% posee 3 años más de educación formal, ya que han terminado el Ciclo Básico. Mientras que el 11.19% no ha finalizado estos tres primeros años de liceo. Considerando el segundo Ciclo del liceo (de cuarto año a sexto año), o su equivalente en la UTU, el 11.46% ha finalizado este ciclo, y el 14.18% no lo ha completado (CUADRO 5).

Para la actividad de orientación e intermediación laboral que desarrolla el CePE, como parte de sus servicios, es fundamental conocer donde se emplean las personas. Así, las ramas de actividad que concentran mayor cantidad de trabajadores en el departamento de Colonia para el año 2011, son: la agricultura que concentra el 20.23% de las personas ocupadas, el comercio (16.68%), mientras que el 16.12% lo hace en la industria manufacturera. Por otro lado, el servicio domestico agrupa al 6.94% de los ocupados, la construcción al 6.62%, la salud al 6.38%, y el transporte y almacenamiento, al 6.33%. (CUADRO 6).

Considerando los valores de 2011, con años anteriores (2010), se destacan algunas las ramas de actividad que aumentan la cantidad de persona ocupadas, por ejemplo: la agricultura, que pasa de ocupar al 16.33% de los ocupados a ocupar al 20.23%, la industria que pasa de 14.84% a 16.12%, otros servicios sociales, personales y comunales, que pasa de 3.18% a 3.83%, la salud que pasa de ocupar al 5.85% al 6.38%, y la construcción, que pasa de 6.25% a 6.62% de los ocupados. Por otro lado, las ramas que disminuyen la cantidad de personas ocupadas, de 2010 a 2011, son: el comercio, que ocupaba al 18.12% de los ocupados, y pasa a ocupar al 16.68%, el servicio domestico, que ocupaba al 8.97% y pasa a ocupar al 6.94%, y las actividades inmobiliarias, empresariales y de alquiler, que ocupaban al 5.37% de los ocupados y pasan a ocupar al 3.38%, entre otra ramas que también disminuyeron la cantidad de ocupados. (CUADRO 6).

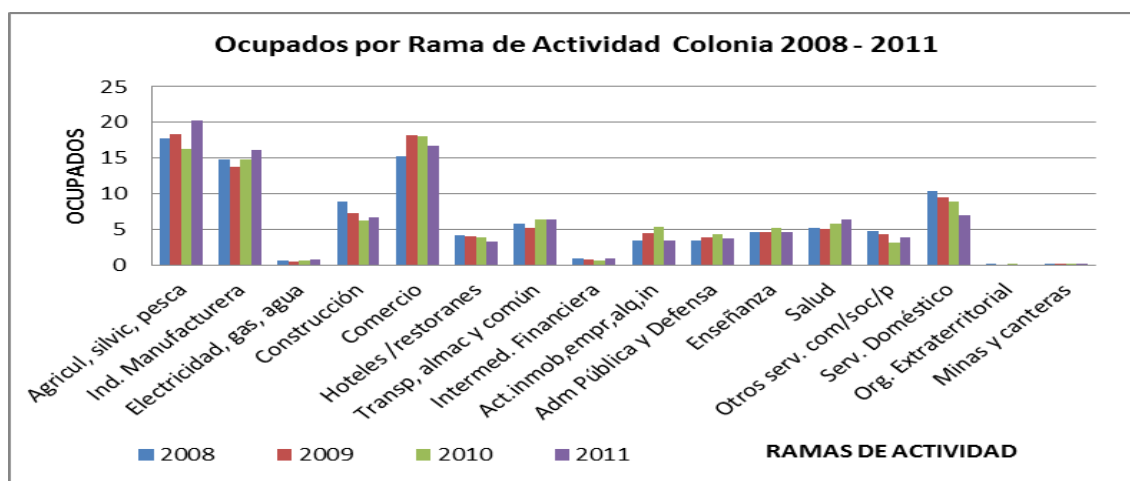
Si consideramos un periodo de años más extenso (2008 a 2011), las ramas de actividad que tuvieron mayor aumento de personas ocupadas son: el agro (que paso de emplear al 17.75% de los ocupados en 2008 a 20.23% en 2011), la industria (que paso de 14.84% a 16.12%) y el comercio (de 15.19% a 16.68%). Por otra parte, la salud, paso de emplear al 5.15% de los ocupados en 2008, a emplear el 6.38% en 2011 (CUADRO 6).

CUADRO 6. OCUPADOS POR RAMA DE ACTIVIDAD (COLONIA 2008 - 2011)

rama de actividad	Total 2008 (%)	Total 2009 (%)	Total 2010 (%)	Total 2011 (%)
Agricul, silvic, pesca	17.75	18.33	16.33	20.23
Ind. Manufacturera	14.84	13.80	14.84	16.12
Electricidad, gas, agua	0.67	0.45	0.61	0.74
Construcción	8.83	7.31	6.25	6.62
Comercio	15.19	18.14	18.12	16.68
Hoteles /restoranes	4.14	4.05	3.82	3.35
Transp, almac y común	5.82	5.20	6.35	6.33
Intermed. Financiera	0.98	0.77	0.70	0.94
Act.inmob,empr,alq,in	3.45	4.44	5.37	3.38
Adm Pública y Defensa	3.41	3.89	4.35	3.73
Enseñanza	4.55	4.62	5.15	4.65
Salud	5.15	5.03	5.85	6.38
Otros serv. Com/soc/p	4.74	4.39	3.18	3.83
Serv. Doméstico	10.39	9.48	8.97	6.94
Org. Extraterritorial	0.04	0.00	0.04	0.00
Minas y canteras	0.04	0.09	0.05	0.11
Total	100 (53.050 personas)	100 (55.943 personas)	100 (58.428 Personas)	100 (60.965 personas)

Fuente: MTSS, OMT, en base ECH INE 2008, 2009, 2010, 2011

GRAFICA 3. OCUPADOS POR RAMA DE ACTIVIDAD (COLONIA 2008 - 2011)



Fuente: MTSS, OMT

Considerando los ocupados por sexo, hombres ocupados de Colonia se concentran en la agricultura (27.18% de los hombres ocupados), la industria manufacturera (18.22%), la construcción (11.34%), y el transporte y almacenamiento (8.87%). Entre estas 4 ramas concentran el 65.61% de los hombres ocupados (22.992 hombres aproximadamente). (CUADRO 7).

CUADRO 7. OCUPADOS POR SEXO Y RAMA DE ACTIVIDAD (COLONIA 2011)

Rama de actividad	Hombre (%)	Mujer (%)	Total (%)
Agrícol, silvíc, pesca	27.18	10.83	20.23
Ind. Manufacturera	18.22	13.27	16.12
Electricidad, gas, agua	0.96	0.44	0.74
construcción	11.34	0.23	6.62
comercio	15.60	18.13	16.68
hoteles y restaurantes	2.07	5.07	3.35
Transp, almac y común	8.87	2.89	6.33
intermediación financ	0.63	1.35	0.94
actividades inmobiliaria	4.01	2.52	3.38
Adm Pública y Defensa	2.87	4.90	3.73
Enseñanza	1.51	8.89	4.65
Salud	2.05	12.23	6.38
Otros serv. com/soc/p	3.81	3.85	3.83
servicio domestico	0.68	15.41	6.94
Minas y canteras	0.20	0.00	0.11
Total	100.00 (35.043 Hombres)	100.00 (25.922 Mujeres)	100.00 (60.965 Personas)

Fuente: MTSS, OMT, en base ECH INE 2011

Por su lado, las mujeres ocupadas se concentran en el comercio (18.13%), en el servicio doméstico (15.41%), en la industria manufacturera (13.27%) en la salud (12.23%) y en el agro (10,83%). Entre estas 5 ramas concentran el 69.87% de las mujeres ocupadas (18.112 mujeres aproximadamente) (CUADRO 7).

Respecto a la condición de actividad de los ocupados, el 22.93% son trabajadores no calificados (o sea, más de la quinta parte del total de personas empleadas son trabajadores no calificados), el 13.47% son trabajadores oficiales operarios de mecánica y afines, el 12.44% son agricultores y trabajadores del agro y la pesca, y el 12.37% son trabajadores de los servicios y vendedores. Analizando por sexo, las mujeres se concentran en las categorías de trabajadoras no calificadas (22.97% de las mujeres ocupadas), trabajadoras de los servicios y vendedores (22.14%), empleadas de oficinas (15.69%) y profesionales científicos o intelectuales (10.61%). Mientras que los hombres lo hacen principalmente en la categoría de trabajadores no calificados (22.90%), oficial operario de mecánicas y afines (19.98%), trabajadores del agro (16.83%), y operadores de instalaciones y maquinarias (13.87%) (CUADRO 8).

CUADRO 8. OCUPADOS POR SEXO Y CONDICIÓN DE ACTIVIDAD (COLONIA 2011)

Condición de actividad	Hombre (%)	Mujer (%)	Total (%)
Fuerzas Armadas	0.28	0.05	0.18
Poder Ejec/Leg y directiv	6.91	8.19	7.46
Profesional, científico e intelectual	3.68	10.61	6.63
Técnicos/prof nivel medio	4.44	5.99	5.10
Empleados de oficina	5.95	15.69	10.10
Trab. serv. y vendedor	5.14	22.14	12.37
Agric./trab calif agro/pesca	16.83	6.50	12.44
Oficial/operario mec./afines	19.98	4.66	13.47
Operador instalaciones/máq	13.87	3.17	9.32
Trabajador no calificado	22.90	22.97	22.93
	100.00	100.00	100.00
Total	(35.043 Hombres)	(25.922 Mujeres)	(60.965 Personas)

Fuente: MTSS, OMT, en base ECH INE 2011

Por ultimo, según la categoría de ocupación, el 59.43% de los trabajadores del departamento, son trabajadores del sector privado, mientras que el 16.42% son trabajadores por cuenta propia con local o inversión, y el 11.10% son asalariados públicos. Analizando por sexo, se destaca la diferencia en la categoría trabajo por cuenta propia con local o inversión: hombres 19.49% y mujeres 12.27%; en la categoría patrón: 12.33% de hombres frente a 5.93% de mujeres, mientras que en la categoría miembro del hogar no remunerado, las mujeres son el 2.01% del total de mujeres ocupadas, mientras que los hombres no presentan valores en dicha categoría (CUADRO 9).

CUADRO 9. OCUPADOS POR SEXO Y CATEGORÍA DE OCUPACIÓN (COLONIA 2011)

categoría de la ocupación	Hombre (%)	Mujer (%)	Total (%)
asalariado privado	59.93	58.76	59.43
asalariado público	7.12	16.48	11.10
Miembro de coop. de producción	0.00	0.03	0.01
Patrón	12.33	5.93	9.61
cuenta propia sin local o inversión	0.84	4.30	2.31
cuenta propia con local o inversión	19.49	12.27	16.42
miembro del hogar no remunerado	0.00	2.01	0.85
programa social de empleo	0.28	0.23	0.26
TOTAL	100.00	100.00	100.00
	(35.043	(25.922	(60.965
	Hombres)	Mujeres)	Personas)

Fuente: MTSS, OMT, en base ECH INE 2011

PERSONAS DESOCUPADAS COLONIA¹²

Del total de población del departamento de Colonia, y según la Encuesta Continua de Hogares del INE (año 2011), los desempleados del departamento eran 2.027 personas en el promedio del año 2011 (el 1.65% del total de la población). Como ya se mencionó, esta población esta compuesta por un 0,28% son desocupados que buscan trabajo por primera vez, 1.3% son desocupados propiamente dichos (1.597 personas), y el 0,07% son desocupados en seguro de paro. Esta cantidad de personas desocupadas es la que determina el 3.2% de tasa de desempleo en promedio para el año 2011 para Colonia. (CUADRO 1).

Por sexo, el 45.02% de los desocupados son hombres (913 hombres), y el 54.98% son mujeres (1.114 mujeres). En el año 2010, había 2.732 personas desocupadas de Colonia, donde el 36.86% eran hombres, mientras que el 63.14% eran mujeres. De un año al siguiente, aumenta el porcentaje de hombres desocupados, y disminuye el de mujeres desocupadas en Colonia.

Por tramos de edad, el desempleo afecta principalmente a los jóvenes, del total de desocupados el 39.43% tiene entre 18 y 24 años, y el 15.96% entre 15 y 17 años. (CUADRO 10). Por tanto, el 55.39% de los desocupados tienen menos de 24 años. Para el año 2010, la situación respecto al desempleo de los jóvenes era aun más crítica, ya que el 60.33% de los desocupados tenía menos de 25 años.

Para 2011, el otro grupo en donde se concentran los desocupados es entre los 30 y 39 años (18.33%). (CUADRO 10).

Por tramo de edad y sexo, los hombres desocupados de Colonia se concentran en las edades más jóvenes: entre los 15 y 17 años hay un 25.62% de hombres desocupados, y entre los 18 a 24 años, un 39.60% (65.22% de los

¹² Se consideran personas desocupadas a aquellas de 14 o más años de edad que durante el período de referencia no estaban trabajando por no tener empleo, pero que buscaban un trabajo remunerado o lucrativo, y estaba disponible en ese momento para comenzar a trabajar. Esta categoría comprende a: las personas que trabajaron antes pero perdieron su empleo (desocupados propiamente dichos), aquellas personas en Seguro de Paro y aquellas que buscan su primer trabajo. Se considera activo a quien es ocupado o desocupado, esto es, a quien trabaja o busca trabajo. (INE).

hombres desocupados tienen entonces menos de 25 años, en las mujeres, este valor es de 47.35%). En las mujeres el desempleo se concentra también en el tramo de 18 a 24 años (39.29%); sin embargo, en el tramo que va de los 30 a los 39 años, el desempleo es mayor en las mujeres respecto al de los varones, 26.65% frente a 8.17% respectivamente. En el tramo de edad de 50 a 59 años, las mujeres desocupadas presentan valores superiores a los varones (11.36% frente 7.38%). Al igual que en el resto del país, en Colonia el desempleo afecta en mayor medida a los jóvenes y las mujeres. (CUADRO 10).

CUADRO 10. DESOCUPADOS POR SEXO Y TRAMO DE EDAD (COLONIA 2011)

Tramo de edad	Hombres (%)	Mujeres (%)	Total (%)
15 a 17	25.62	8.06	15.96
18 a 24	39.60	39.29	39.43
25 a 29	7.16	8.24	7.75
30 a 39	8.17	26.65	18.33
40 a 49	12.08	6.41	8.96
50 a 59	7.38	11.36	9.57
60 o más	0.00	0.00	0.00
Total	100 (913 personas)	100 (1.114 personas)	100 (2.027 personas)

Fuente: MTSS, OMT, en base ECH INE 2011

CUADRO 11. DESOCUPADOS POR NIVEL EDUCATIVO (COLONIA 2011)

Tramo educativo desocupados	Total (%)
Sin instrucción	1.26
Primaria incompleta	3.28
Primaria completa	25.32
Ciclo básico incompleto	13.06
ciclo básico completo	23.55
Bachi. / UTU incompleto	18.51
Bachi. / UTU completo	7.11
Terciario incompleto	3.93
Terciario completo	1.41
Terciario no univ completo	1.56
Terciario no univ incompleto	1.01
Magisterio o profesorado completo	0.00
Magisterio o profesorado incompleto	0.00
TOTAL	100.00 (2027 personas)

Fuente: MTSS, OMT, en base ECH INE 2011

Considerando a las personas desocupadas del departamento, se destaca que el 25.32% finalizó la educación primaria, mientras que el 3.28% de los desocupados no la ha terminado. A nivel de educación secundaria, el 23.55% posee ciclo básico completo (de primero a tercer año de liceo), mientras que el 13.06% no lo ha finalizado. Considerando el segundo ciclo del liceo o su equivalente en UTU (de cuarto año a sexto año), el 18.51% tiene el bachillerato incompleto, mientras que el 7.11% la ha finalizado. El resto de los porcentajes se presentan en el CUADRO 11.

Analizando el desempleo por ramas de actividad, las actividades que concentran a la población desocupada, para el año 2011, son el servicio doméstico, que concentra el 19.72% de las personas desocupadas, el comercio (15.85%), la industria manufacturera (16.45%), y el agro (11.13%). Considerando desde el año 2008 al 2011, si bien ha habido ramas de actividad que han variado sus porcentajes de términos de desocupados, en términos absolutos, no se ha modificado significativamente la cantidad de personas desocupadas; por ejemplo: en la agricultura y en la industria manufacturera. En otras ramas, como por ejemplo, la construcción, el comercio, las actividades inmobiliarias, empresariales y de alquiler, y otros servicios comunales, sociales y personales, el número de personas desocupadas ha disminuido, mientras que en la salud y el servicio doméstico, se presenta un aumento de la desocupación, en términos porcentuales y absolutos (CUADRO 12).

Por otra parte, la cantidad de personas desocupadas ha disminuido constantemente desde el año 2008 al 2011 (visualizado en la disminución de la tasa de desempleo que pasa de 5.4% a 3.2%), pasando de 2.695 personas aproximadamente en 2008, a 1.683 personas aproximadamente en 2011 (CUADRO 12).

CUADRO 12. DESOCUPADOS POR RAMA DE ACTIVIDAD (COLONIA 2008 -2011)

rama de actividad	Total 2008 (%)	Total 2009 (%)	Total 2010 (%)	Total 2011 (%)
Agricul, silvic, pesca	7.38	6.59	8.14	11.13
Ind. Manufacturera	11.56	17.40	17.11	16.45
Electricidad, gas, agua	0.84	2.18	0.00	0.00
Construcción	12.36	5.50	9.67	7.56
Comercio	19.06	17.10	13.02	15.85
Hoteles /restoranes	7.46	4.36	3.35	6.11
Transp, almac y común	5.86	5.45	8.06	7.92
Intermed. Financiera	2.45	0.00	0.58	0.00
Act.inmob,empr,alq,in	9.15	4.36	2.44	5.81
Adm Pública y Defensa	1.61	2.28	2.98	1.27
Enseñanza	0.00	0.00	0.00	0.00
Salud	3.29	3.32	2.81	8.17
Otros serv. com/soc/p	8.27	4.46	0.87	0.00
Serv. Doméstico	9.91	26.97	30.99	19.72
Org. Extraterritorial	0.00	0.00	0.00	0.00
Minas y canteras	0.80	0.00	0.00	0.00
Total	100 (2.695 personas)	100 (2.224 personas)	100 (2.188 personas)	100 (1.683 personas)

(Se excluyen los que buscan trabajo por primera vez)
Fuente: MTSS, OMT, en base ECH INE 2008, 2009, 2010, 2011

Considerando los desocupados por rama de actividad y por sexo, para el año 2011, los hombres desocupados se concentran en la industria manufacturera (21.34%), la agricultura (20.29%), el comercio (16.73%), y el transporte, almacenamiento y comunicaciones (15.42%). Estas 4 ramas de actividad concentran al 73.78% de los desocupados del departamento. Mientras las mujeres desocupadas se desempeñaban en el servicio domestico (33.33%), el comercio (15.10%), la industria (12.30%), y la salud (11.86%). Estas 4 ramas de actividad concentran el 72.59% de las mujeres desempleadas del departamento. (CUADRO 13).

CUADRO 13. DESOCUPADOS POR SEXO Y POR RAMA DE ACTIVIDAD (COLONIA 2011)

Rama de actividad	Hombres (%)	Mujeres (%)	Total (%)
Agricul, silvic, pesca	20.29	3.36	11.13
Ind. Manufacturera	21.34	12.30	16.45
Construcción	11.73	4.03	7.56
Comercio	16.73	15.10	15.85
Hoteles /restaurantes	3.29	8.50	6.11
Transp, almac y comunicación	15.42	1.57	7.92
Act.inmob,empr,alq,in	3.69	7.61	5.81
Adm Pública y Defensa	0.00	2.35	1.27
Salud	3.82	11.86	8.17
Serv. Doméstico	3.69	33.33	19.72
Total	100.00 (758 personas)	100.00 (925 personas)	100.00 (1.683 personas)

(Se excluyen los que buscan trabajo por primera vez)
Fuente: MTSS, OMT, en base ECH INE 2011

CUADRO 14. DESOCUPADOS POR SEXO Y OCUPACIÓN (COLONIA 2011)

Ocupación	Hombres (%)	Mujeres (%)	Total (%)
Fuerzas Armadas	0.00	2.35	1.27
Técnicos/prof nivel medio	0.00	5.59	3.02
Empleados de oficina	10.80	12.75	11.86
Trab.serv. y vendedor	10.28	34.90	23.59
Agric./trab calif agro/pesca	9.49	0.00	4.36
Oficial/operario mec./afines	7.11	4.03	5.44
Operador instalaciones/máq	18.71	0.34	8.77
Trabajador no calificado	43.61	40.04	41.68
Total	100.00 (758 personas)	100.00 (925 personas)	100.00 (1.683 personas)

(Se excluyen los que buscan trabajo por primera vez)
Fuente: MTSS, OMT, en base ECH INE 2011

Respeto a la ocupación de los desocupados, se destaca que el 41.68% de los desocupados de Colonia son trabajadores no calificados, el 23.59% son trabajadores de los servicios y vendedores, y el 11.86% son empleados de oficina. Analizando por sexo, los hombres desocupados se concentran en las categorías de trabajadores no calificados (43.61%), operadores de instalaciones y maquinarias (18.71%) y empleados de oficina (10.80%), entre otras categorías. Mientras que las mujeres desocupadas se concentran en las categorías de trabajadoras no calificadas (40.04%), trabajadoras de los servicios y vendedoras (34.90%), y empleadas de oficina (12.75%) (CUADRO 14).

Haciendo un análisis más ajustado de las ocupaciones de los desocupados de Colonia, el 18.63% de estos, son trabajadores no calificados de ventas y servicios, el 16.15% son peones de la minería, la construcción, la industria y el transporte, y el 14.10% son trabajadores de los servicios personales y seguridad. Considerando por sexo, los hombres se desempeñaban como peones de la minería, construcción, industria y transporte (25.30%) conductores de vehículos u operarios de equipos móviles (13.04%), y peones del agro, forestación y pesca (11.07%). Las mujeres, por su parte, se desempeñaban como trabajadoras no calificadas de ventas y servicio (28.30%), trabajadoras de los servicios personales y seguridad (22.93%), y vendedoras (11.97%), entre otras categorías (CUADRO 15).

CUADRO 15. DESOCUPADOS POR SEXO Y OCUPACIÓN (COLONIA 2011)

Ocupación desocupados	Hombres (%)	Mujeres (%)	Total (%)
Fuerzas Armadas	0.00	2.35	1.27
Técnic/prof niv.medio Salud	0.00	5.59	3.02
Oficinistas	7.11	5.15	6.05
Empleado trato c/público	3.69	7.61	5.81
Trab. serv.personal/seguridad	3.69	22.93	14.10
Vendedores	6.59	11.97	9.50
Agricult/trab. calif agro,for,pes	9.49	0.00	4.36
Oficial/operario construcción	4.87	4.03	4.42
Otros oficial, operar y artes	2.24	0.00	1.03
Operador instalac.fijas	1.58	0.00	0.73
Operador máq y montador	4.08	0.00	1.88
Conductor vehíc /oper eq.móvil	13.04	0.34	6.17
Trab no calif ventas y serv	7.25	28.30	18.63
Peón agro, forest, pesca	11.07	3.36	6.90
Peón miner, construc, ind, transp	25.30	8.39	16.15
	100.00	100.00	100.00
Total	(758 personas)	(925 personas)	(1.683 personas)

(Se excluyen los que buscan trabajo por primera vez)

Fuente: MTSS, OMT, en base ECH INE 2011

Según la categoría de la ocupación, se destaca que el 90.93% de los desocupados del departamento procede de empleos privados. Considerando por sexo, este valor es de 86.80% para las mujeres y 95.78% para los varones. Por sexo también se destaca que el 4.03% de las mujeres desempleadas procede de algún programa social de

empleo, mientras que en los hombres esta categoría es cero. Y el 6.82% de las mujeres desempleadas eran trabajadoras por cuenta propia sin local o inversión, mientras que en los varones, los desempleados en dicha categoría, son cero (CUADRO 16).

CUADRO 16. DESOCUPADOS POR SEXO Y CATEGORÍA DE OCUPACIÓN (COLONIA 2011)

categoría de la ocupación	Hombres (%)	Mujeres (%)	Total (%)
asalariado privado	95.78	86.80	90.93
Asalariado público	3.82	2.35	3.02
cuenta propia sin local o inversión	0.00	6.82	3.69
cuenta propia con local o inversión	0.40	0.00	0.18
Trabajador de programa social de empleo	0.00	4.03	2.18
	100.00	100.00	100.00
Total	(758 personas)	(925 personas)	(1.683 personas)

(Se excluyen los que buscan trabajo por primera vez)

Fuente: MTSS, OMT, en base ECH INE 2011

Respecto a los motivos por los que dejó el trabajo, el 38.42% argumenta que dejó su empleo por otras razones (renuncia), el 26.44% por finalización de la zafra, y el 11.98% por despido. Analizando por sexo, el 38.14% de las mujeres dejó el empleo por otras razones (renuncia), el 20.69% porque acabó la zafra, y el 18.79% por razones familiares. En los varones, se destaca que el 38.74% renunció por otras razones, el 33.2% porque finalizó la zafra, y el 13.44% fue despedido. En los varones, las razones familiares para dejar el empleo, no figuran como una causa importante, mientras que para las mujeres son el 18.79% de las renunciaciones (CUADRO 17).

CUADRO 17. RAZONES POR LAS QUE DEJÓ EL TRABAJO POR SEXO (COLONIA 2011)

razones por las cuales dejó el trabajo	Hombres (%)	Mujeres (%)	Totales (%)
Despido	13.44	10.74	11.98
cierre de establecimiento	4.08	3.13	3.57
finalización de contrato	10.54	8.50	9.44
acabó la zafra	33.20	20.69	26.44
mal pago	0.00	0.00	0.00
razones de estudio	0.00	0.00	0.00
razones familiares	0.00	18.79	10.16
otras razones (renuncia)	38.74	38.14	38.42
	100.00	100.00	100.00
Total	(758 personas)	(925 personas)	(1.683 personas)

(Se excluyen los que buscan trabajo por primera vez)

Fuente: MTSS, OMT, en base ECH INE 2011

Consultando a los desocupados, sobre lo que hizo para buscar trabajo o establecer su propio negocio, se destaca que el 54.18% del total de desocupados consultó directamente con el empleador, mientras que el 16.87% consultó con parientes o amigos y el 10.52% consultó con agencias de empleo (CUADRO 18).

CUADRO 18. QUE HIZO PARA BUSCAR TRABAJO O ESTABLECER SU PROPIO NEGOCIO (COLONIA 2011)

Que hizo para buscar trabajo o establecer su propio negocio	Total (%)
Puso o contestó aviso en diarios	14.40
Consultó con agencias de empleo	10.52
Consultó directamente con el empleador	54.18
Consultó con amigos o parientes	16.87
Hizo tramites, gestionó préstamos, busco local o campo para establecerse	2.42
Consultó por internet	1.61
Total	100 (2.027 personas)

Fuente: MTSS, OMT, en base ECH INE 2011

Por otra parte, del total de personas desocupadas (desocupados propiamente dichos, desocupados en seguro de paro y desocupados que buscan trabajo por primera vez), el 13.70% son desocupados de hace más de un año (desocupados de larga duración). Para el año 2010, esta valor era de 32.56%, mientras que para el 2011 desciende considerablemente a 13.70%.

De este 13.70% del año 2011, el 34.56% son hombres, mientras que el 65.44% son mujeres. En el año 2010, el 18.05% eran hombres mientras que el 81.95% son mujeres. De un año al siguiente, han aumentado los hombres desocupados de larga duración, mientras que las mujeres han disminuido en dicha categoría. Aun así, las personas que poseen dificultades para conseguir empleo son en su gran mayoría las mujeres.

Y si consideramos la edad de estas mujeres (únicamente) con dificultades para conseguir empleo, se destaca que el 33.15% tiene de 18 a 24 años, y el 46.63% tiene de 30 a 39 años.

CALIDAD DEL EMPLEO COLONIA¹³

La calidad del empleo engloba distintas situaciones del mercado laboral, como son el subempleo (con o sin registro simultáneo en la seguridad social), el no registro a la seguridad social, y el empleo sin restricciones. El departamento de Colonia no escapa a estas realidades. En este tramo del informe se pretende analizar brevemente estas realidades, en los últimos años, comparándolas con valores de carácter nacional.

Los **subempleados** son aquellas personas que perteneciendo a la "fuerza de trabajo" tienen un empleo de menor duración que la jornada normal de trabajo (menos de 40 horas semanales), por razones ajenas a su voluntad y que buscan o aceptarían un trabajo suplementario, y/o están disponibles para trabajar más horas (INE). En el departamento de Colonia, el 3.06% de los ocupados estaba subempleado en el año 2011. (1.866 personas aproximadamente). Analizando años anteriores, el subempleo en el año 2009 era de 5.50%, mientras que para el año 2010, registra un valor similar de 5.47%, para descender en 2011 y ubicarse en el último valor registrado de 3.06%. (CUADRO 19).

Considerando por sexo, también para el año 2011, el 2.5% de los hombres ocupados de Colonia estaba subempleado, y el 3.8% de las mujeres ocupadas del departamento estaba subempleada. Mientras que para el año 2010 estos valores eran superiores: 3.7% de los ocupados hombres estaba subempleado, mientras el 7.2% de las mujeres empleadas estaba subempleada.

A nivel nacional el subempleo ha registrado un descenso constante del 2009 al 2011, pasando de 8.7% en 2009, a 8.6% (2010) y a 7.2% en el año 2011. (CUADRO 19).

CUADRO 19. SUBEMPLEO (TOTAL PAÍS – COLONIA 2009 - 2011)

AÑOS	Subempleo total (con registro y sin registro a la seguridad social)	
	TOTAL PAÍS (%)	COLONIA (%)
2009	8.7	5.50
2010	8.6	5.47
2011	7.2	3.06

Fuente: MTSS, OMT, en base ECH INE 2010

Por ramas de actividad, el subempleo se concentra principalmente en el servicio doméstico (17.59% de las personas subempleadas), en el agro (15.40%), y en el transporte, almacenamiento y comunicaciones (12.45%), entre otras ramas. (CUADRO 20) En el año 2010, el subempleo en la rama de servicio doméstico era de 27.44%, disminuyendo para el año 2011 a 17.59%; mientras que en el agro, era de 3.0%, aumentando en 2011 a 15.40%.

También para 2010 el subempleo en la industria manufacturera era de 11.61%, mientras que para el año 2011, desciende hasta ubicarse en 1.91%. En la actividad del comercio se da un descenso similar, en 2010 el subempleo en el comercio era de 17.39%, mientras que en 2011, desciende para llegar a 9.18% de los ocupados.

¹³ Los valores presentados en esta sección provienen del Instituto Nacional de Estadística: Microdatos de la Encuesta Continua de Hogares 2011. 30 de Marzo 2012, y Microdatos de la Encuesta Continua de Hogares 2010, 1 de abril de 2011 (Comunicados de Prensa). Y otra parte fueron procesados por el propio Observatorio de Mercado de Trabajo (MTSS).

Por sexo, se destaca el subempleo de los hombres en el transporte, almacenamiento y comunicaciones (25.81% del total de hombres subempleados), construcción (18.17%), agricultura (15.63%) y actividades inmobiliarias, empresariales y de alquiler (13.89%), entre otras ramas. En las mujeres, el subempleo se da principalmente en el servicio domestico (33.30%), en el agro (15.20%) y en el comercio (14.89%) entre otras ramas. El resto de los valores se presenta en el cuadro siguiente (CUADRO 20).

CUADRO 20. SUBEMPLEO POR SEXO Y RAMA DE ACTIVIDAD (COLONIA 2011)

Rama de actividad	Hombres (%)	Mujeres (%)	Total (%)
Agricul, silvic, pesca	15.63	15.20	15.40
Ind. manufacturera	2.08	1.76	1.91
Construcción	18.17	0.00	8.57
Comercio	2.78	14.89	9.18
Hoteles /restoranes	5.67	4.86	5.24
Transp, almac y comun	25.81	0.52	12.45
Intermed. financiera	0.00	2.59	1.37
Act.inmob,empr,alq,in	13.89	3.52	8.41
Adm Pública y Defensa	5.32	3.41	4.31
Enseñanza	0.00	4.03	2.13
Salud	0.00	6.83	3.60
Otros serv. com/soc/p	10.65	9.10	9.83
Serv. Doméstico	0.00	33.30	17.59
			100
Total	100.00	100.00	(1.866 personas)

Fuente: MTSS, OMT, en base ECH INE 2010

El **trabajador no registrado**, o no cubierto por la seguridad social, es aquella persona ocupada que declara no aportar a ninguna caja de jubilaciones por ese trabajo. El no registro en la seguridad social, en el departamento de Colonia, se ubica para el año 2006 en 31.1%, considerando a todos los ocupados, y 35.3%, si no se considera a los asalariados públicos¹⁴. En el año 2007 asciende hasta llegar a 34.92%, para luego comenzar un descenso hasta ubicarse en el año 2011 en 24.9% (2008: 32.70%, 2009: 32.17%, 2010: 29.5%). Esto significa que aproximadamente 15.180 personas no aportan a la seguridad social en el departamento de Colonia para el año 2011, sobre un total de 60.965 ocupados. (CUADRO 21).

Por sexo, el 26.4% de los hombres ocupados no aportan a la seguridad social en el año 2011, mientras que en las mujeres el no aporte es de 22.8%.

A nivel nacional, los valores de no registro a la seguridad social también han descendido en estos últimos años, mejorando la calidad del empleo de los ocupados, y garantizando el acceso a la seguridad social. En el año 2006 el valor nacional de no registro era de 35.0% de los ocupados, en 2007 fue de 34.7%, para continuar descendiendo hasta ubicarse en el año 2011 en 28.3% del total de ocupados del país. De 2006 a 2011 el descenso fue de 6.7 pp. (CUADRO 21)

¹⁴ Informe Temático: Empleo Informal en el Uruguay. Encuesta Continua de Hogares Ampliada 2006. INE. Enrico Benedetti.

CUADRO 21. NO REGISTRO A LA SEGURIDAD SOCIAL (TOTAL PAÍS – COLONIA 2009 - 2011)

No registro a la seguridad social		
AÑOS	TOTAL PAIS (%)	COLONIA (%)
2006	35.0	31.1
2007	34.7	34.92
2008	33.4	32.70
2009	32.1	32.17
2010	31.7	29.5
2011	28.3	24.9

Fuente: MTSS, OMT, en base ECH INE 2010

Por ramas de actividad, la informalidad se da principalmente en la agricultura (20.58%), en el comercio (20.75%), en la industria manufacturera (14.98%) y el servicio doméstico (13.51%), entre otras ramas de actividad. (CUADRO 22). Comparando estos porcentajes con el no registro a la seguridad social del año 2010, se observan variaciones de un año al siguiente en algunas ramas de actividad: en el agro el valor para 2010 era de 14.94% (2011: 20.58%), y en el servicio domestico, el valor 2010 era de 17.26%, mientras que para 2011 desciende hasta ubicarse en 13.51%. En la construcción, el no registro en el año 2010 era de 11.17%, mientras que en 2011 desciende a 9.81%.

CUADRO 22. APOORTE A LA SEGURIDAD SOCIAL POR RAMA DE ACTIVIDAD (COLONIA 2011)

rama de actividad	aporte a Seguridad Social		
	Si	no	Total
Agricul, silvic, pesca	20.11	20.58	20.23
Ind. manufacturera	16.50	14.98	16.12
Electricidad, gas, agua	0.98	0.00	0.74
Construcción	5.55	9.81	6.62
Comercio	15.33	20.75	16.68
Hoteles /restaurantes	3.57	2.68	3.35
Transp, almac y comun	6.97	4.39	6.33
Intermed. financiera	1.19	0.17	0.94
Act.inmob,empr,alq,in	3.37	3.38	3.38
Adm Pública y Defensa	4.97	0.00	3.73
Enseñanza	5.75	1.35	4.65
Salud	7.66	2.51	6.38
Otros serv. com/soc/p	3.18	5.79	3.83
Serv. doméstico	4.76	13.51	6.94
Minas y canteras	0.12	0.11	0.11
Total	100 (45.785 personas)	100 (15.180 personas)	100 (60.965 personas)

Fuente: MTSS, OMT, en base ECH INE 2010.

Sin restricciones significa que el trabajador está cubierto por la seguridad social, y en caso de estar trabajando menos de 40 horas semanales, expresa que no quiere o no está disponible para hacerlo más horas. Para 2011, este valor a nivel nacional era de 69.3%, mientras que para Colonia es de 74.1% (73.1% de los hombres ocupados están en esta situación, mientras que el 75.6% de los mujeres del departamento trabajan sin restricciones).

PROYECTOS PRESENTADOS A LA COMAP 2011¹⁵ EN COLONIA

La ComAp es la Comisión de Aplicación de la Ley de Inversiones, Ley N° 16.906 de Promoción y Protección de Inversiones, que evalúa, dispone y regula los beneficios tributarios a otorgar a proyectos de inversiones específicos presentados por empresas. La ComAp, para evaluar y considerar elegibles a los proyectos presentados, se basa en una serie de criterios, uno de ellos es la generación de empleo.

Es de destacar que los proyectos presentados durante en 2011, comienzan a implementarse por lo general en el año 2012, y por tanto, a generar empleo en 2012, y en años siguientes.

En el año 2011 se presentaron un total de 906 proyectos, que corresponden a un total de 861 empresas; por un monto total de U\$S 4.258.159.264, que genera 11.857 puestos de trabajo para todo el país (CUADRO 23). Vale aclarar que el número de proyectos presentados se incrementó significativamente en el transcurso de 2011 respecto al año 2010; con un crecimiento del 55%. A nivel nacional, las empresas que más proyectos presentaron son las dedicadas al comercio (29.38%, con 253 proyectos de inversión), a la industria manufacturera (19.16% con 165 proyectos) a la producción agropecuaria, forestación y pesca (13.24% con 114 proyectos), y al transporte y almacenamiento (11.61% con 100 proyectos de inversión) (CUADRO 23).

CUADRO 23. RAMA DE ACTIVIDAD DE EMPRESAS QUE PRESENTARON PROYECTOS
(TOTAL PAIS 2011)

Ramas de actividad	Cantidad	%
Minas y canteras	12	1.39
Prod.agrop, forestac.y pesca	114	13.24
Industria manufacturera	165	19.16
Electricidad,gas,agua	1	0.12
Construcción	35	4.07
Comercio	253	29.38
Transporte,almacenamiento	100	11.61
Alojamiento, serv.comidas	55	6.39
Informática /comunicación	28	3.25
Establ.financ.,serv.emp.	76	8.83
Serv.comun,soc,pers,públ.	22	2.56
Total	861	100.00

Fuente: MTSS, OMT.

¹⁵ Informe Proyectos presentados ante el MTSS, Ley de Promoción de Inversiones Año 2011, Perspectiva de generación de empleo. MTSS, DINAE, OMT, 2012. Laura Triaca, Graciela Godoy. Los cuadros presentados aquí, proceden de dicho informe.

En el departamento de Colonia se presentaron 50 proyectos (5.52% del total), por una inversión de U\$S 274.377.727 (6.4% del total), que generaran 469 puestos de trabajo (3.96% del total) (CUADRO 24). De los 469 puestos de trabajo a crear, 371 se crean en el primer año, 81 en el segundo año, y 22 en el tercer año (CUADRO 26). Para el resto de los departamentos, esta información se presenta en el mismo cuadro.

CUADRO 24. CANTIDAD DE PROYECTOS, INVERSIÓN Y EMPLEO A GENERAR POR DEPARTAMENTO (2011)

Departamentos	Cantidad Proyectos	Inversión en U\$S	Empleo a generar
Artigas	13	25,638,699	42
Canelones	91	277,596,512	2160
Cerro Largo	9	16,812,547	92
Colonia	50	274,377,727	469
Durazno	11	1,885,984,917	629
Flores	13	15,331,302	83
Florida	19	10,599,638	82
Lavalleja	7	44,142,910	115
Maldonado	37	137,389,077	810
Montevideo	457	905,611,003	4850
Paysandú	17	43,824,638	104
Río Negro	25	139,163,807	304
Rivera	23	141,331,119	277
Rocha	11	19,147,278	73
Salto	30	21,911,805	222
San José	34	45,950,639	1064
Soriano	43	77,316,361	245
Tacuarembó	10	28,168,681	126
Treinta y Tres	6	147,860,602	110
Total	906	4,258,159,264	11857

Fuente: MTSS, OMT

Por rama de actividad, se destaca la producción agropecuaria, forestación y pesca con 14 proyectos presentados, seguida del comercio y el transporte y almacenamiento con 10 proyectos presentados por cada rama. La rama de actividad que más inversión insume para generar un puesto de trabajo es el comercio, con U\$S 1.591.492 invertidos por puesto de trabajo; seguida de la producción agropecuaria, que para generar un puesto de trabajo invierte U\$S 376.270, y la industria manufacturera (U\$S 355.555). Para generar 469 puestos de trabajo, se invierten en promedio U\$S 585.027 (CUADRO 25).

Respecto al empleo a generar, se destaca la rama de transporte y almacenamiento con 217 puestos a generar, en los 5 años es la actividad con mayor proyección de empleo a generar, seguida del comercio con 120 puestos, y de la industria manufacturera con 44 puestos a generar (CUADRO 25).

CUADRO 25. PROYECTOS, EMPLEO, INVERSIÓN, INVERSIÓN POR CADA PUESTO DE TRABAJO A GENERAR POR RAMA DE ACTIVIDAD (COLONIA 2011)

RAMA DE ACTIVIDAD	PROYECTOS POR RAMA	EMPLEO POR RAMA	INVERSION EN U\$S POR RAMA	INVERSION U\$S POR EMPLEO
Minas y canteras	2	8	1.526.694	190.836
Prod. agrop, forestación y pesca.	14	38	14.298.282	376.270
Industria manufacturera	7	44	15.644.445	355.555
Comercio	10	120	190.979.108	1.591.492
Transporte, almacenamiento	10	217	48.080.216	221.567
Alojamiento, serv. comidas	3	33	1.368.766	41.477
Establ. financ.,serv. emp.	4	9	2.480.216	275.579
TOTAL	50	469	274.377.727	585.027

Fuente: MTSS, OMT.

CUADRO 26. GENERACIÓN DE EMPLEO POR AÑO SEGÚN DEPARTAMENTO (2011 y posteriores)

Departamento	Generación de empleo por año						
	Año 1	Año 2	Año 3	Año 4	Año 5	Total	%
Artigas	42	0	0	0	0	42	0.4%
Canelones	1596	247	207	50	60	2160	18.2%
Cerro Largo	91	1	0	0	0	92	0.8%
Colonia	371	81	22	-5	0	469	4.0%
Durazno	254	145	224	3	3	629	5.3%
Flores	82	1	0	0	0	83	0.7%
Florida	67	6	3	3	3	82	0.7%
Lavalleja	45	70	0	0	0	115	1.0%
Maldonado	498	94	112	66	41	810	6.8%
Montevideo	3833	582	286	129	20	4850	40.9%
Paysandú	96	8	0	0	0	104	0.9%
Río Negro	246	24	0	35	0	304	2.6%
Rivera	151	4	114	4	4	277	2.3%
Rocha	51	11	11	0	0	73	0.6%
Salto	215	8	7	-8	0	222	1.9%
San José	357	163	307	184	53	1064	9.0%
Soriano	133	57	52	3	0	245	2.1%
Tacuarembó	115	1	10	0	0	126	1.1%
Treinta y Tres	104	0	6	0	0	110	0.9%
Total	8346	1502	1361	464	184	11857	100.0%

Fuente: MTSS, OMT.

CUADRO 27. EMPLEO A GENERAR POR RAMA DE ACTIVIDAD Y POR AÑO (COLONIA 2011)

Rama de Actividad	Año 1	Año 2	Año 3	Año 4	Año 5	Total
Minas y canteras	8.00	0.00	0.00	0.00	0.00	8.00
Prod.agrop, fore	32.00	6.00	0.00	0.00	0.00	38.00
Industria manufa	28.00	23.00	0.00	-7.00	0.00	44.00
Comercio	120.00	0.00	0.00	0.00	0.00	120.00
Transporte,almac	141.00	52.00	22.00	2.00	0.00	217.00
Alojamiento, ser	33.00	0.00	0.00	0.00	0.00	33.00
Establ.financ.,s	9.00	0.00	0.00	0.00	0.00	9.00
Total	371.00	81.00	22.00	-5.00	0.00	469.00

Fuente: MTSS, OMT.

Considerando la ocupación, en el departamento de Colonia se destacan: 146 puestos correspondientes a conductores de vehículos y operadores de equipos pesados móviles, 59 puestos de oficiales/operarios de la industria alimenticia y madera, 46 trabajadores no calificados de ventas, y 46 peones de la minería, la construcción, el transporte y la industria. Para el resto de las ramas de actividad, y para el resto de las ocupaciones, se detalla en los CUADROS 27 y 28.

CUADRO 28. EMPLEO A GENERAR POR OCUPACIÓN Y POR AÑO (COLONIA 2011)

Ocupación(2 dig.)	Año 1	Año 2	Año 3	Año 4	Año 5	Total
Directivos	7	0	0	-1	0	6
Otros prof.cient	3	0	0	0	0	3
Tecn/prof quím.i	10	0	0	0	0	10
Técno/prof salud	8	0	0	0	0	8
Ot.tecn/prof niv	1	0	0	0	0	1
Oficinistas	29	1	1	-1	0	30
Empl.trato públi	7	0	0	0	0	7
Trab.serv.person	4	0	0	0	0	4
Vendedores	11	0	0	0	0	11
Trab cal.agro,fo	5	3	0	0	0	8
Of/oper extrac/c	9	0	0	-1	0	8
Of/oper metal me	20	3	1	1	0	25
Of/oper alim,mad	59	0	0	0	0	59
Operad instalac	3	0	0	-3	0	0
Operad máq y mon	9	20	0	0	0	29
Conductor/oper e	92	34	20	0	0	146
Trab no cal vtas	46	0	0	0	0	46
Peón agro,forest	19	3	0	0	0	22
Peón minero,const	29	17	0	0	0	46
Total	371	81	22	-5	0	469

Fuente: MTSS, OMT.