

2012

Rivera

SERIE INFORMES DEPARTAMENTALES

Principales indicadores del mercado de trabajo, incluyendo proyectos de inversión.

Ministerio de Trabajo y Seguridad Social
Dirección Nacional de Empleo
Unidad de Evaluación y Monitoreo de
Relaciones Laborales y Empleo
Observatorio de Mercado de Trabajo (OMT)





MINISTERIO DE TRABAJO Y SEGURIDAD SOCIAL
REPÚBLICA ORIENTAL DEL URUGUAY

Eduardo Brenta

Ministro

Eduardo Pereyra

Director Nacional de Empleo

Ec. María José González

Directora Observatorio de Mercado de Trabajo (OMT)

Elaboración del informe: Alejandro Castiglia (acastiglia@mtss.gub.uy)
Parte de la información fue procesada por Graciela Godoy y Laura Triaca (OMT)

Por otras publicaciones del Observatorio de Mercado de Trabajo: www.mtss.gub.uy,
Observatorio de Mercado, Publicaciones.

Mayo 2012

ÍNDICE

INTRODUCCIÓN	4
ACTIVIDAD, EMPLEO Y DESEMPLEO A NIVEL NACIONAL	5
ACTIVIDAD, EMPLEO Y DESEMPLEO EN EL DEPARTAMENTO DE RIVERA	6
CUADRO 1. ACTIVIDAD, EMPLEO Y DESEMPLEO RIVERA (2006–2011)	6
GRAFICA 1: TASA DE EMPLEO POR SEXO, RIVERA 2006 – 2011	7
GRAFICA 2: TASA DE DESEMPLEO POR SEXO, RIVERA 2006 – 2011	8
POBLACION Y CONDICIÓN DE ACTIVIDAD ECONÓMICA RIVERA	8
CUADRO 2. POBLACIÓN TOTAL POR CONDICIÓN DE ACTIVIDAD ECONÓMICA (RIVERA 2008 – 2011)	9
CUADRO 3. POBLACIÓN TOTAL POR SEXO Y CONDICIÓN DE ACTIVID. ECONÓMICA (RIVERA 2010 – 2011)	10
PERSONAS OCUPADAS RIVERA	10
CUADRO 4. OCUPADOS POR SEXO Y TRAMOS DE EDAD (RIVERA 2011)	11
CUADRO 5. OCUPADOS POR NIVEL EDUCATIVO (RIVERA 2011)	11
CUADRO 6. OCUPADOS POR RAMA DE ACTIVIDAD (RIVERA 2008 - 2011)	12
GRAFICA 3. OCUPADOS POR RAMA DE ACTIVIDAD (RIVERA 2008 – 2011)	13
CUADRO 7. OCUPADOS POR SEXO Y RAMA DE ACTIVIDAD (RIVERA 2011)	13
GRAFICA 4. OCUPADOS POR SEXO Y RAMA DE ACTIVIDAD (RIVERA 2011)	14
CUADRO 8. OCUPADOS POR SEXO Y CONDICIÓN DE ACTIVIDAD (RIVERA 2011)	14
CUADRO 9. OCUPADOS POR SEXO Y CONDICIÓN DE ACTIVIDAD (RIVERA 2011)	15
CUADRO 10. OCUPADOS POR SEXO Y CATEGORÍA DE OCUPACIÓN (RIVERA 2011)	16
PERSONAS DESOCUPADAS RIVERA	17
CUADRO 11. DESOCUPADOS POR SEXO Y TRAMO DE EDAD (RIVERA 2011)	17
CUADRO 12. DESOCUPADOS POR NIVEL EDUCATIVO (RIVERA 2011)	18
CUADRO 13. DESOCUPADOS POR RAMA DE ACTIVIDAD (RIVERA 2008 -2011)	19
CUADRO 14. DESOCUPADOS POR SEXO Y POR RAMA DE ACTIVIDAD (RIVERA 2011)	19
CUADRO 15. DESOCUPADOS POR SEXO Y OCUPACIÓN (RIVERA 2011)	20
CUADRO 16. DESOCUPADOS POR SEXO Y CATEGORÍA DE OCUPACIÓN (RIVERA 2011)	21
CUADRO 17. RAZONES POR LAS QUE DEJÓ EL TRABAJO POR SEXO (RIVERA 2011)	21
CUADRO 18. QUE HIZO PARA BUSCAR TRABAJO O ESTABLECER SU PROPIO NEGOCIO (RIVERA 2011)	22
CALIDAD DEL EMPLEO RIVERA	22
CUADRO 19. SUBEMPLEO (TOTAL PAIS - RIVERA 2009 - 2011)	23
CUADRO 20. SUBEMPLEO POR SEXO Y RAMA DE ACTIVIDAD (RIVERA 2011)	23
CUADRO 21. NO REGISTRO A LA SEGURIDAD SOCIAL (TOTAL PAIS - RIVERA 2006 - 2011)	24
CUADRO 22. APOORTE A LA SEGURIDAD SOCIAL POR RAMAS DE ACTIVIDAD (RIVERA 2011)	25
PROYECTOS PRESENTADOS A LA COMAP 2011 EN RIVERA	26
CUADRO 23. RAMA DE ACTIVIDAD DE EMPRESAS QUE PRESENTARON PROYECTOS (TOTAL PAIS 2011)	26
CUADRO 24. CANTIDAD DE PROYECTOS, INVERSIÓN Y EMPLEO A GENERAR POR DEPARTAMENTO (2011)	27
CUADRO 25. PROYECTOS, EMPLEO, INVERSIÓN, INVERSIÓN POR PUESTO DE TRABAJO Y RAMA DE ACTIVIDAD (2011)	28
CUADRO 26. GENERACIÓN DE EMPLEO POR AÑO SEGÚN DEPARTAMENTO (2011 Y POSTERIORES)	28
CUADRO 27. EMPLEO A GENERAR POR RAMA DE ACTIVIDAD Y POR AÑO (RIVERA 2011)	29
CUADRO 28. EMPLEO A GENERAR POR OCUPACIÓN Y POR AÑO (RIVERA 2011)	29

PRINCIPALES INDICADORES DEL MERCADO DE TRABAJO DEL DEPARTAMENTO RIVERA, INCLUYENDO PROYECTOS DE INVERSIÓN.

INTRODUCCIÓN

Este documento fue elaborado por el Observatorio de Mercado de Trabajo (OMT) en base al procesamiento de la Encuesta Continua de Hogares del año 2011, del Instituto Nacional de Estadística. El procesamiento fue realizado por el propio OMT, y tiene por objetivo presentar los principales indicadores del mercado de trabajo del departamento de Rivera como insumo para la labor desarrollada por los Centros Públicos de Empleo (CePEs) en el territorio. Incluye información sobre los proyectos presentados a la Comisión de Aplicación de la Ley de Inversiones, Ley N° 16.906 de Promoción y Protección de Inversiones (COMAP), para Rivera en el año 2011. Cabe aclarar que los valores presentados son de alcance departamental, y no solo referidos a las ciudades o zonas donde se encuentran instalados los Centros Públicos de Empleo.¹

En términos de planificación este informe esta contenido como PRODUCTO en el Plan de Trabajo del OMT 2012, y por brindar información para los CePEs, contenido en el Plan Operativo Institucional DINAE 2012 como SUBMETA, y en la Planificación Estratégica DINAE 2010 – 2015 como META DINAE 2015.

PRODUCTO OMT (PLAN DE TRABAJO OMT 2012)	SUB META DINAE (PLAN OPERATIVO INSTITUCIONAL DINAE 2012)	META DINAE 2015 (PLANIFICACIÓN ESTRATÉGICA DINAE 2010 – 2015)
Base de datos indicadores departamentales de mercado de trabajo (microdatos ECH INE)	1.2 Bases de datos propias funcionando de manera consistente y actualizada, aptas para su vinculación con otros sistemas de información.	META 1. Produzca, analice, sistematice y divulgue información sobre el mercado de trabajo.

¹ Habitualmente se aplica al total de población que surge de la proyección de población del INE, la estructura de porcentajes de cada variable de interés estimada a partir de la ECH. Sin embargo, en este informe se ajustan los valores que surgen de la expansión de la muestra de la ECH (2011) para cada departamento, con los datos de población surgidos del Censo 2011 (INE) para dicho departamento. Para Rivera la población total que surge como dato del Censo 2011 es de 103.493 personas, mientras que la que surge de la muestra expandida de la ECH 2011 es de 106.688 personas. Para los años 2008, 2009 y 2010, se ajusta por la proyección de población del INE para el departamento.

ACTIVIDAD, EMPLEO Y DESEMPLEO A NIVEL NACIONAL²

En el año 2011, como en años anteriores, se observa un desempeño positivo de los indicadores relativos al mercado de trabajo nacional. La **tasa de actividad**³ se ubico en el año 2011 en 64.5% lo que significo un aumento de 1.8% pp frente a 2010 (que fue de 62.7%). Salvo en 2010 la tasa de actividad femenina ha presentado variaciones positivas desde 2007, registrando un incremento de 1.9 pp. de 2010 a 2011 (de 53.7% a 55.6% respectivamente). Este crecimiento de la tasa de actividad femenina se consolida como una tendencia distintiva del mercado laboral uruguayo, consolidando en el largo plazo, una reducción de la brecha por sexo de esta variable⁴. La tasa de actividad masculina también creció en 2011 (1.5 pp., pasando de 72.9% en 2010 a 74.4% en 2011), aunque en una perspectiva de más largo plazo, viene presentando una trayectoria oscilante, ubicándose entre 72% y 74% aproximadamente. Por región geográfica, la brecha entre tasas por sexo es mayor en el interior del país que en Montevideo, explicado en parte, por la menor tasa de actividad de las mujeres del interior en relación con las de Montevideo.

Respecto a las personas ocupadas, la **tasa de empleo**⁵ nacional 2011 se ubico en 60.7% con un crecimiento promedio de 2.3 pp respecto a la tasa de 2010 (58.4%), lo que implico que en el año 2011 crecieran los ocupados en aproximadamente unos 67.000 nuevos puestos de trabajo en todo el país. La tasa de empleo creció tanto en Montevideo como en el interior del país, y en este ultimo caso fundamentalmente en las localidades pequeñas y rurales. La tasa de empleo femenina creció 2.4 pp en 2011 respecto al año anterior, pasando en 2010 de 48.9% a 51.3% en 2011; mientras que la tasa masculina creció 1.7 pp en el año, dejando atrás el desempeño negativo que había presentado en 2010 (pasando de 69.3% a 71.0%). En el largo plazo, otro aspecto característico del mercado laboral uruguayo es el crecimiento de la tasa de empleo femenina por encima de la tasa de empleo de los hombres; al culminar la década (2000 – 2010), el 46.2% de las personas ocupadas eran mujeres, cifra que se encontraba en torno al 40% a comienzos de la década anterior⁶.

Paralelamente la **tasa de desempleo**⁷ se redujo 0.8 pp, ubicándose en el 6.0% (en 2010 era de 6.8%), lo que significa que en promedio el número de desempleados a nivel nacional fue de aproximadamente 103.000 personas. La tasa de desempleo se redujo algo más en el interior que en Montevideo (1.0 pp y 0.7 pp respectivamente, en el interior fue de 6.8% en 2010, y en 2011 fue de 5.8%, en Montevideo fue de 6.9% en 2010 y en 2011 fue de 6.2%) debido a que en el interior la creación de nuevos puestos de trabajo fue más dinámica respecto al crecimiento de la oferta de trabajo que en la capital (4.9% y 3.8% respectivamente). En el promedio de 2011 la tasa de desempleo del interior se ubicó en 5.8% con un promedio aproximado de 57.700 personas desempleadas, mientras que en Montevideo dicha tasa se ubicó en igual periodo en 6.2% (aproximadamente 45.000 personas desempleadas). Considerando por sexo a nivel nacional, la tasa de desempleo masculina se redujo en 0.5 pp, pasando de 5% (2010) a 4.5% (2011); mientras que la tasa de desempleo femenina se redujo 1.3 pp., pasando de 9% en 2010, a 7.7% en 2011.

En cuanto a la **calidad del empleo**⁸, el porcentaje de ocupados “sin restricciones”⁹ se sitúa en 69.3% creciendo un 3.5 pp en promedio de 2011 respecto al año anterior. Esta mejora en la calidad del empleo se debió a la

² Extraído del INFORME DE COYUNTURA URUGUAY 2011 – 2012. INSTITUTO DE CIENCIAS ECONÓMICAS Y DE ADMINISTRACIÓN. UDELAR.

³ La tasa de actividad mide la proporción de la población en edad de trabajar que está trabajando o buscando empleo activamente. Es el porcentaje de la población en edad de trabajar que se encuentra activamente participando en el mercado de trabajo, ya sea que se encuentren ocupados o desocupados. A esta población se la denomina población económicamente activa. (en Uruguay, la población en edad de trabajar es 14 años o más) (INE).

⁴ El Mercado Laboral Uruguayo en la última década. Ivonne Perazzo. Febrero de 2012. INSTITUTO DE ECONOMÍA. Serie Documentos de Trabajo DT 1/12.

⁵ La tasa de empleo indica la cantidad de personas en edad de trabajar que se encuentran efectivamente ocupadas. Se utiliza para cuantificar la demanda efectiva de puestos de trabajo que tiene el país (INE). Se calcula como el porcentaje de la población en edad de trabajar que se encuentra trabajando efectivamente.

⁶ Ivonne Perazzo, 2012.

⁷ La tasa de desempleo indica la cantidad de personas desocupadas que se encuentran buscando empleo activamente, como proporción de la población económicamente activa. Es el porcentaje de la población económicamente activa que se encuentra desocupada (busca trabajo pero no lo consigue). Permite evaluar el potencial de recursos humanos que no está siendo aprovechado por el mercado laboral (INE).

⁸ Instituto Nacional de Estadística, Comunicado de Prensa Microdatos de la Encuesta Continua de Hogares 2011. Marzo 2011.

⁹ Sin restricciones significa que el trabajador esta cubierto por la seguridad social, y en caso de estar trabajando menos de 40 horas semanales, expresa que no quiere o no esta disponible para hacerlo más horas. El trabajador no registrado, o no cubierto por la seguridad social, es aquella persona ocupada que declara no aportar a alguna caja de jubilaciones por ese trabajo.

reducción del porcentaje de trabajadores no cubiertos por la seguridad social que paso de 25.6% en 2010 a 23.5% en 2011 (si se considera el no registro, 23.5%, y el subempleo con no registro simultaneo, 4.8%, el valor fue de 28.3%). Considerando el empleo sin restricciones por sexo, el 70,4% de los hombres manifiestan encontrarse en esta condición, mientras que el 67.9% de las mujeres ocupadas gozan de esta condición. Considerando Montevideo e interior, el porcentaje de ocupados sin restricciones es mayor que el promedio en Montevideo (76.3%), mientras que en el interior es de 64.1%. Paralelamente el subempleo se ubico en 7.2% en el promedio del año 2011. Considerando el subempleo con registro simultaneo, este paso de 2.5% a 2.4% (2010 a 2011), mientras que el subempleo y no registro simultaneo se redujo 1.3 pp, pasando de 6.1% a 4.8% (2010 a 2011).

ACTIVIDAD, EMPLEO Y DESEMPLEO EN EL DEPARTAMENTO DE RIVERA

La **tasa de actividad** del departamento de Rivera ha aumentado 5.2 puntos porcentuales (pp) de 2006 a 2011 (partiendo de 57.3% y ubicándose en 62.5%), reflejando un aumento de la cantidad de población en edad de trabajar (mayor de 14 años) que sale al mercado en busca de empleo en el departamento. Analizando por sexo, en los hombres, el aumento de la tasa de actividad masculina fue de 0.9 de 2006 a 2011 (de 72.5% a 73.4%); mientras que en mujeres, sin embargo, de 2006 a 2011, el aumento fue mayor (7.9 pp), pasando de 44.2% a 52.1% en el promedio del año 2011. De 2010 a 2011, se registra también una recuperación de la actividad, tanto de hombres como de mujeres: 0.8 pp y 2.4 pp respectivamente, aunque en los hombres se observa previamente (2010) un descenso en la tasa de actividad (72.6%) respecto al año 2009 (76.0%). Mientras que en mujeres el aumento es sostenido desde el año 2008 al 2011. Si bien se registra un descenso de la brecha de actividad por sexo, esta continua manteniéndose con los años: para 2006 la diferencia entre ambas tasas era de 28.3 pp,, en 2010 fue de 22.9 pp, y en 2011 fue de 21.3 pp. La brecha implica las dificultades de un grupo para acceder al mercado de trabajo en comparación con otro grupo, en este caso, las mujeres en comparación con los varones. Cabe destacar que las tasas de Rivera son inferiores a las registradas a nivel país: actividad país para 2011 fue de 64.5% (Rivera 62.5%) actividad país en hombres fue de 74.4% (Rivera 73.4%) y en mujeres país 55.6% (Rivera 52.1%).

CUADRO 1. ACTIVIDAD, EMPLEO Y DESEMPLEO RIVERA (2006–2011)

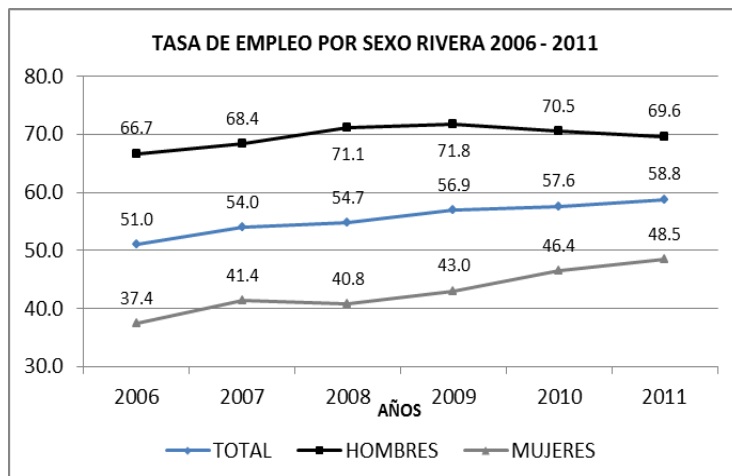
AÑO	TASA DE ACTIVIDAD			TASA DE EMPLEO			TASA DE DESEMPLEO		
	TOTAL	HOMBRES	MUJERES	TOTAL	HOMBRES	MUJERES	TOTAL	HOMBRES	MUJERES
2006	57.3	72.5	44.2	51.0	66.7	37.4	11.0	8.0	15.3
2007	60.1	74.0	47.9	54.0	68.4	41.4	10.1	7.5	13.6
2008	60.6	76.2	47.5	54.7	71.1	40.8	9.8	6.7	14.0
2009	61.7	76.0	48.5	56.9	71.8	43.0	7.8	5.5	11.3
2010	60.4	72.6	49.7	57.6	70.5	46.4	4.5	2.9	6.6
2011	62.5	73.4	52.1	58.8	69.6	48.5	5.9	5.2	6.9

Fuente INE. Total urbano y rural.

La **tasa de empleo** creció 7.8 puntos porcentuales del año 2006 al 2011 en el departamento, reflejando el crecimiento de la cantidad de personas que en edad de trabajar se encuentran efectivamente ocupadas. Las mujeres se han beneficiado mayormente de este aumento, ya que en el mismo periodo de tiempo, la tasa de empleo femenina aumento 11.1 pp pasando de 37.4% en 2006 a ubicarse en 48.5% en 2011. Mientras que la tasa de empleo de los varones paso de 66.7% a ubicarse en 69.6% (aumentando 2.9 pp). Esto supone una mejora en el acceso de las mujeres en el encuentro con el empleo. Aun así se registra una brecha por sexo en el empleo: en 2006 esta brecha era de 29.3 pp, en 2010 fue de 24.1 pp, y en 2011 fue de 21.1 pp. La brecha implica las

dificultades de las mujeres (en este caso) para efectivamente encontrar empleo, en comparación con los hombres. Con la disminución de la brecha se entiende que la situación de las mujeres mejoró en cuanto al empleo (en comparación con el año 2006). Por otro lado, si consideramos los comportamientos de las tasas por sexo, en el último año (de 2010 a 2011), se registra un descenso en la tasa de empleo de los hombres de 0.9 pp, mientras en las mujeres, y en los mismos años, se registra un aumento de 2.1 pp. A nivel país la tasa de empleo para 2011 fue de 60.7% (Rivera 58.8%), mientras que para los varones a nivel nacional fue de 71.0% y para mujeres fue de 51.3% (Rivera 69.6% y 48.5% respectivamente). (GRAFICA 1) (CUADRO 1).

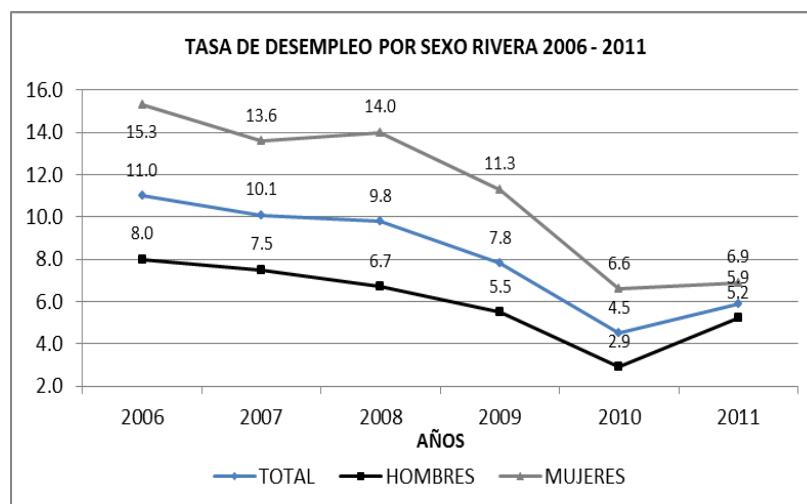
GRAFICA 1: TASA DE EMPLEO POR SEXO, RIVERA 2006 – 2011.



MTSS OMT en base a INE.

En cuanto al **desempleo**, la tasa de desempleo de Rivera, ha mostrado un descenso continuado desde el 2006 al 2010, pasando de 11% a 4.5% en el promedio del año 2010. Para en 2011 se registra un aumento del desempleo de 1.4 pp (pasando de 4.5% a 5.9%). Este aumento se registra también en la tasa de desempleo masculino, que aumenta de 2.9% a 5.2%, y en menor medida en las mujeres, que aumenta de 6.6% a 6.9%. Aun así, la tasa de desempleo total es menor a la tasa de desempleo nacional (6.0%). Por sexo, los valores nacionales son de 4.5% para los hombres, y 7.7% para las mujeres. En Rivera el desempleo de las mujeres, se encuentra por tanto, debajo del valor desempleo para mujeres a nivel nacional. Aunque en el departamento se registra una brecha entre el desempleo masculino y el femenino de 1.7 pp entre ambos valores (2011). Esta diferencia era de 7.3 pp. en 2006, y de 3.7 pp. en 2010.

GRAFICA 2: TASA DE DESEMPLEO POR SEXO, RIVERA 2006 – 2011.



MTSS OMT en base a INE.

POBLACION Y CONDICIÓN DE ACTIVIDAD ECONÓMICA

La población total del departamento de Rivera se estima en 103.493 personas, según datos del último Censo 2011 del Instituto Nacional de Estadística (INE). De este total, los hombres son el 48.70% (50.397 hombres), mientras que las mujeres son el 51.30% (53.096 mujeres). De este total, parte de la población es económicamente activa y parte es inactiva.¹⁰

Para el año 2011, los ocupados son el 45.49% (47.079 personas) del total de población, mientras que los desocupados son el 2.88% (2.981 personas). Del año 2008 al año 2011 el porcentaje de ocupados ha aumentado año a año: de 40.51% en 2008, a 43.77% en 2009, a 44.15% en 2010 y 45.49% en 2011. En términos de personas ocupadas, para 2008 había 44.634 personas ocupadas aproximadamente, mientras que para 2011 este valor asciende a 47.079 personas aproximadamente.

Para 2011, dentro de los desocupados el 0,35% son desocupados que buscan trabajo por primera vez, 2.45% son desocupados propiamente dichos (2.536 personas), y el 0,08% son desocupados en seguro de paro. Por otro lado, el 22.59% son menores de 14 años (23.379 personas), mientras que el resto (29.04%) son inactivos (estudiantes, rentistas, jubilados, realizan quehaceres del hogar, etc.) (CUADRO 2)

¹⁰ La población económicamente activa, abarca a las personas de 14 o más años de edad que aportan su trabajo y a las que estarían dispuesta a aportarlo, para producir bienes y servicios económicos durante el período de referencia elegido para la Encuesta. Este grupo incluye la Fuerza de Trabajo civil y los efectivos de las Fuerzas Armadas. La Fuerza de Trabajo civil comprende a los ocupados y desocupados durante el período de referencia. Mientras que la población económicamente inactiva comprende a todas las personas de 14 o más años de edad que no aportan su trabajo para producir bienes o servicios económicos y que tampoco buscaron empleo en el período de referencia. Se clasifican en las siguientes categorías: personas que se ocupan del cuidado de su hogar, estudiantes, rentistas, pensionistas, jubilados, otros. (INE).

CUADRO 2. POBLACIÓN TOTAL POR CONDICIÓN DE ACTIVIDAD ECONÓMICA (RIVERA 2008 - 2011)

condición de actividad económica	Total (%) 2008	Total (%) 2009	Total (%) 2010	Total (%) 2011
menor de 14 años	25.93	23.01	23.40	22.59
ocupados	40.51	43.77	44.15	45.49
desocupados buscan trabajo primera vez	0.62	0.70	0.18	0.35
desocupados propiamente dichos	3.62	2.95	1.92	2.45
desocupados en seguro de paro	0.15	0.07	0.00	0.08
inactivo, realiza quehaceres hogar	8.97	9.23	7.45	7.41
inactivo, estudiante	6.10	7.08	7.43	7.48
inactivo, rentista	0.47	0.33	0.24	0.24
inactivo, pensionista	6.07	5.12	4.84	5.60
inactivo, jubilado	6.59	6.67	8.28	6.74
inactivo, otro	0.98	1.07	2.10	1.57
TOTAL	100.00 (110.180 personas)	100.00 (111.119 personas)	100.00 (112.084 personas)	100.00 (103.493 personas)

Fuente: MTSS, OMT, en base ECH INE 2008, 2009, 2010, y 2011.

Para 2011 y por sexo, los ocupados hombres superan a las ocupadas mujeres: 53.40% frente a 37.85% respectivamente (considerando el total de hombres y el total de mujeres). Para 2010 estos valores eran de 52.07% (hombres) frente a 36.77% (mujeres). (CUADRO 3).

En cuanto a las personas desocupadas (2011), las mujeres son el 2.81% del total de mujeres, mientras que los hombres son el 2.94% del total de hombres. Para el año 2010, estos valores eran de 1.56% (hombres), y 2.59% (mujeres) aproximadamente. Se observa, por tanto, un descenso de los valores del año 2010 al año 2011 en el caso de las mujeres, y un aumento en el caso de los hombres. (CUADRO 3). Este aumento en el porcentaje de hombres desocupados, se refleja en el aumento de la tasa de desempleo masculina en el departamento, que asciende de 2.9% a 5.2% de 2010 a 2011. (CUADRO 1).

Considerando a las personas inactivas económicamente (2011), los hombres constituyen el 20.41% del total de hombres, mientras que las mujeres suman el 37.38% de total de mujeres. En el año 2010, estos valores eran de 20.22% del total de hombres, mientras que las mujeres inactivas económicamente suman el 39.82% de total de mujeres. Dentro de las personas inactivas se destaca la diferencia en la categoría realiza quehaceres del hogar: el 0.97% de los hombres los realiza, frente al 13.64% de las mujeres que los hace, para el año 2011 (CUADRO 3).

CUADRO 3. POBLACIÓN TOTAL POR SEXO Y CONDICIÓN DE ACTIVIDAD ECONÓMICA (RIVERA 2010 - 2011)

condición de actividad económica	Hombre	Mujer	Total	Hombre	Mujer	Total
	(%) 2010	(%) 2010	(%) 2010	(%) 2011	(%) 2011	(%) 2011
menor de 14 años	26.17	20.82	23.40	23.25	21.96	22.59
ocupados	52.07	36.77	44.15	53.40	37.85	45.49
desocupados buscan trabajo primera vez	0.16	0.19	0.18	0.36	0.33	0.35
desocupados propiamente dichos	1.40	2.40	1.92	2.48	2.43	2.45
desocupados en seguro de paro	0.00	0.00	0.00	0.10	0.05	0.08
inactivo, realiza quehaceres hogar	0.28	14.15	7.45	0.97	13.64	7.41
inactivo, estudiante	7.06	7.79	7.43	7.89	7.08	7.48
inactivo, rentista	0.04	0.44	0.24	0.10	0.38	0.24
inactivo, pensionista	2.76	6.77	4.84	3.28	7.84	5.60
inactivo, jubilado	8.08	8.47	8.28	6.42	7.04	6.74
inactivo, otro	2.00	2.20	2.10	1.75	1.40	1.57
TOTAL	100.00 (55.107 hombres)	100.00 (56.977 mujeres)	100.00 (112.084 personas)	100.00 (50.397 hombres)	100.00 (53.096 mujeres)	100.00 (103.493 personas)

Fuente: MTSS, OMT, en base ECH INE 2010, 2011.

PERSONAS OCUPADAS RIVERA¹¹

De las 47.079 personas ocupadas de Rivera aproximadamente, el 57.69% son hombres y el 42.31% son mujeres. Estos valores implican que en Rivera hay aproximadamente 27.160 hombres ocupados y 19.919 mujeres ocupadas. Para el año 2010, de las 49.485 personas ocupadas, el 56.93% eran hombres, mientras que el 43.07% eran mujeres.

Con respecto a la edad de los ocupados, se destaca que el 25.34% tiene de 40 a 49 años, y el 21.79% tiene de 30 a 39 años. Es importante destacar que el 64.12% de la población ocupada tiene entre 30 y 59 años. Por otro lado, los jóvenes ocupados (de 14 a 24 años) son el 16.46% de los ocupados. (CUADRO 4). Respecto al año 2010 no se observan diferencias significativas respecto a la distribución por edad de los ocupados en el departamento de Rivera.

Considerando por edad y sexo de los ocupados, las mujeres superan porcentualmente a los varones en los tramos de edad que van de los 25 años a los 49 años. En el tramo de edades más jóvenes (de 14 a 24 años), los hombres alcanzan el 18.29% del total de hombres y las mujeres el 13.95% del total de mujeres. (CUADRO 4).

¹¹ Se considera ocupado (personas de 14 o más años de edad) a quien trabajó por lo menos una hora durante el período de referencia de la encuesta, o que no lo hizo por estar de vacaciones, por enfermedad, accidente, conflicto de trabajo o interrupción del mismo a causa del mal tiempo, averías producidas en las maquinarias o falta de materias primas, pero tiene empleo al que volverá con seguridad. Se incluyen en esta categoría a los trabajadores familiares no remunerados (INE).

CUADRO 4. OCUPADOS POR SEXO Y TRAMOS DE EDAD (RIVERA 2011)

Tramos de edad	Hombre (%)	Mujer (%)	Total (%)
Hasta 14	0.82	0.00	0.47
15 a 17	3.01	0.94	2.14
18 a 24	14.46	13.01	13.85
25 a 29	7.06	8.89	7.83
30 a 39	19.38	25.08	21.79
40 a 49	24.58	26.37	25.34
50 a 59	17.40	16.42	16.99
60 o más	13.28	9.28	11.59
	100.00	100.00	100.00
Total	(27.160 hombres)	(19.919 mujeres)	(47.079 Personas)

Fuente: MTSS, OMT, en base ECH INE 2011

CUADRO 5. OCUPADOS POR NIVEL EDUCATIVO (RIVERA 2011)

Tramo educativo ocupados	Total (%)
No asistió a establecimiento de enseñanza	1.40
Primaria incompleta	13.60
Primaria completa	28.55
Ciclo básico incompleto	12.58
Ciclo básico completo	11.59
Bachi. / UTU incompleto	14.04
Bachi. / UTU completo	6.30
Otros (1)	1.82
Terciario incompleto	1.84
Terciario completo	2.26
Terciario no univ completo	0.52
Terciario no univ incompleto	0.37
Magisterio o profesorado completo	3.37
Magisterio o profesorado incompleto	1.75
	100.00
TOTAL	(47.079 Personas)

Fuente: MTSS, OMT, en base ECH INE 2011

(1): incluye aquellos casos en que la persona está matriculado o cursando el primer año de algún nivel de secundaria y aún no lo ha aprobado; o la persona asistió al nivel (ya no asiste) y no alcanzó a terminar el primer año del nivel.

Considerando el nivel educativo de los ocupados de Rivera, el 28.55% solo tiene finalizada la escuela primaria, mientras que el 13.60% no la finalizó. Considerando a los que finalizaron y no finalizaron primaria, y los que nunca asistieron a un establecimiento de enseñanza, el 43.55% de los ocupados del departamento, tiene 6 años o

menos de educación formal. Respecto al liceo, específicamente el ciclo básico (de primero a tercero de liceo), el 12.58% no finalizó el ciclo básico, mientras que el 11.59% sí finalizó este ciclo. Considerando el segundo ciclo de liceo o similar nivel en UTU (de cuarto a sexto año) el 14.04% tiene estos años incompletos, mientras que el 6.30% finalizó sexto año de liceo o UTU. El resto de los porcentajes se presenta en el CUADRO 5.

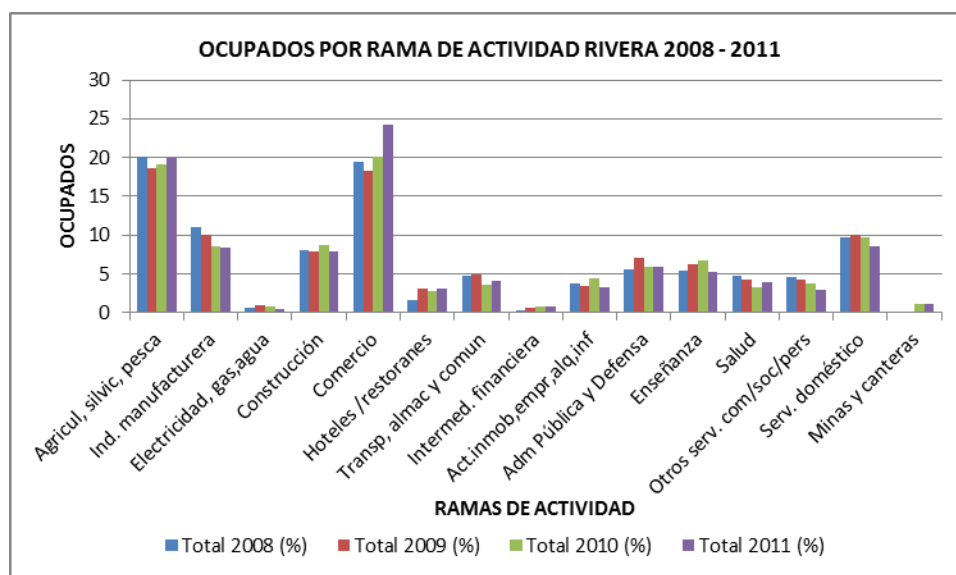
Por ramas de actividad, las 4 ramas que concentran mayor cantidad de personas ocupadas en Rivera son: el comercio (24.25% de los ocupados), la agricultura (19.91%), servicios doméstico (8.60%), e industria manufacturera (8.46%). Estas 4 ramas de actividad ocupan al 61.22% de los ocupados del departamento. Comparando los valores de personas ocupadas del año 2008 con los del 2011, ha habido ramas de actividad que varían el porcentaje de personas que emplean. Las que se destacan por aumentar el porcentaje de ocupados son: el comercio que tuvo una variación de 4.75 puntos porcentuales, pasando de 19.50% en el año 2008, a 24.25% en el año 2011; y el rubro de hoteles y restaurantes que varió 1.38 puntos porcentuales en los años considerados, pasando de 1.67% a 3.05% de ocupados. Por otro lado, los descensos en el porcentaje de empleados se registran en las siguientes ramas de actividad: la industria manufacturera, que empleaba al 10.96% de los ocupados en 2008, y en 2011 pasa a emplear al 8.46% (variación 2.5 puntos porcentuales), y la actividad vinculada a otros servicios comunales, sociales y personales, que varió 1.66 puntos porcentuales en estos años, pasando de emplear del 4.65% al 2.99% en 2011. El resto de los porcentajes y variación se presentan en el CUADRO 6, y en la GRAFICA 3.

CUADRO 6. OCUADOS POR RAMA DE ACTIVIDAD (RIVERA 2008 - 2011)

rama de actividad	Total 2008 (%)	Total 2009 (%)	Total 2010 (%)	Total 2011 (%)	Diferencia 2008 2011
Agricul, silvic, pesca	20.04	18.56	19.18	19.91	-0.13
Ind. manufacturera	10.96	10.09	8.53	8.46	-2.50
Electricidad, gas, agua	0.60	0.93	0.84	0.52	-0.08
Construcción	8.12	7.96	8.80	7.86	-0.26
Comercio	19.50	18.37	20.12	24.25	4.75
Hoteles /restaurantes	1.67	3.16	2.75	3.05	1.38
Transp, almac y comun	4.71	4.91	3.69	4.14	-0.57
Intermed. financiera	0.32	0.61	0.88	0.79	0.47
Act.inmob,empr,alq,inf	3.83	3.37	4.42	3.26	-0.57
Adm Pública y Defensa	5.61	7.15	5.99	6.00	0.39
Enseñanza	5.39	6.23	6.79	5.18	-0.21
Salud	4.70	4.29	3.29	3.90	-0.80
Otros serv. com/soc/pers	4.65	4.23	3.84	2.99	-1.66
Serv. doméstico	9.70	9.99	9.76	8.60	-1.10
Minas y canteras	0.21	0.15	1.13	1.11	0.90
Total	100.00 (44.634 personas)	100.00 (48.636 personas)	100.00 (49.485 Personas)	100.00 (47.079 personas)	

Fuente: MTSS, OMT, en base ECH INE 2008, 2009, 2010, 2011

GRAFICA 3 OCUPADOS POR RAMA DE ACTIVIDAD (RIVERA 2008 - 2011)



Fuente: MTSS, OMT, en base ECH INE 2011

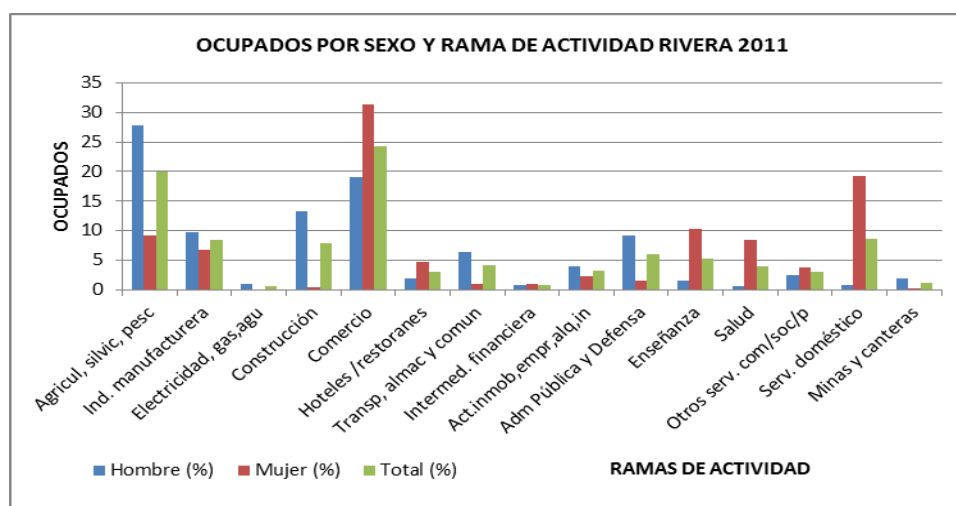
CUADRO 7. OCUPADOS POR SEXO Y RAMA DE ACTIVIDAD (RIVERA 2011)

Rama de actividad	Hombre (%)	Mujer (%)	Total (%)
Agricul, silvic, pesc	27.74	9.22	19.91
Ind. manufacturera	9.72	6.73	8.46
Electricidad, gas, agu	0.90	0.00	0.52
Construcción	13.33	0.40	7.86
Comercio	19.01	31.39	24.25
Hoteles /restaurantes	1.80	4.76	3.05
Transp, almac y comun	6.44	0.99	4.14
Intermed. financiera	0.71	0.89	0.79
Act.inmob,empr,alq,in	3.96	2.30	3.26
Adm Pública y Defensa	9.23	1.59	6.00
Enseñanza	1.51	10.18	5.18
Salud	0.59	8.41	3.90
Otros serv. com/soc/p	2.44	3.75	2.99
Serv. doméstico	0.78	19.25	8.60
Minas y canteras	1.84	0.13	1.11
Total	100.00 (27.160 hombres)	100.00 (19.919 mujeres)	100.00 (47.079 Personas)

Fuente: MTSS, OMT, en base ECH INE 2011

Considerando por sexo y rama de actividad, los hombres ocupados de Rivera trabajan en la agricultura (27.74% del total de ocupados), en el comercio (19.01%), y en la construcción (13.33%). Entre estas 3 ramas concentran el 60.08% de los hombres ocupados del departamento. Por su lado, las mujeres ocupadas se concentran en el comercio (31.39%), en el servicio domestico (19.25%), y en la enseñanza (10.18%). Entre estas 3 ramas de actividad concentran el 60.82% de las mujeres ocupadas. (CUADRO 7 – GRAFICA 4).

GRAFICA 4. OCUPADOS POR SEXO Y RAMA DE ACTIVIDAD (RIVERA 2011)



Fuente: MTSS, OMT, en base ECH INE 2011

CUADRO 8. OCUPADOS POR SEXO Y CONDICIÓN DE ACTIVIDAD (RIVERA 2011)

Condición de actividad	Hombre (%)	Mujer (%)	Total (%)
Fuerzas Armadas	1.14	0.00	0.66
Poder Ejec/Leg y dire	5.70	11.18	8.02
Profesional, científ	2.85	8.15	5.10
Técnicos/prof nivel m	3.36	2.97	3.20
Empleados de oficina	4.53	8.55	6.23
Trab.serv. y vendedor	11.84	28.40	18.85
Agric./trab calif agr	14.25	6.94	11.16
Oficial/operario mec.	19.47	4.50	13.14
Operador instalacione	10.00	0.35	5.91
Trabajador no calific	26.86	28.96	27.75
Total	100.00	100.00	100.00
	(27.160 hombres)	(19.919 mujeres)	(47.079 Personas)

Fuente: MTSS, OMT, en base ECH INE 2011

Respecto a la condición de actividad de los ocupados, el 27.75% de los ocupados de Rivera, son trabajadores no calificados, el 18.85% son trabajadores de los servicios y vendedores, el 13.14% son oficiales/operarios de mecánicas y afines, y el 11.16% son agricultores o trabajadores calificados del agro. Considerando por sexo, el 28.96% de las mujeres se concentran en la categorías de trabajadoras no calificadas, el 28.40% son trabajadoras de los servicios y vendedoras, y el 11.18% son funcionarias de los poderes del Estado y/o directivas. Por su parte los varones se concentran en las categorías de trabajadores no calificados (26.86%), oficiales/operarios de mecánicas y afines (19.47%), agricultores o trabajadores calificados del agro (14.25%), y el 11.84% son trabajadores de los servicios y vendedores. (CUADRO 8).

CUADRO 9. OCUPADOS POR SEXO Y CONDICIÓN DE ACTIVIDAD (RIVERA 2011)

Condición de actividad	Hombre (%)	Mujer (%)	Total (%)
Fuerzas Armadas	1.14	0.00	0.66
Directores empresa	0.53	0.24	0.41
Dueños/gerentes peq.e	5.17	10.94	7.61
Profesion.C.Fis Quím	0.54	0.00	0.31
Profesion. Salud	0.36	0.97	0.62
Profesion. Enseñanza	1.51	6.70	3.70
Otros prof. cient/int	0.45	0.49	0.47
Téc n/prof n.medio C.F	0.95	0.15	0.61
Téc n/prof niv.medio S	0.33	1.56	0.85
Otros tecn/prof niv.m	2.08	1.26	1.73
Oficinistas	3.84	5.35	4.48
Empleado trato c/públ	0.69	3.19	1.75
Trab. serv.personal/s	8.72	16.63	12.07
Vendedores	3.12	11.76	6.78
Agricult/trab. calif	14.25	6.94	11.16
Oficial/operario cons	9.02	0.40	5.37
Oficial/oper. metalur	6.71	0.03	3.89
Mecán.precis, artesan	1.30	0.56	0.98
Otros oficial, operar	2.44	3.52	2.89
Operador instalac.fij	1.26	0.00	0.73
Operador máq y montad	0.28	0.35	0.31
Conductor vehíc /oper	8.45	0.00	4.87
Trab no calif ventas	5.84	26.91	14.76
Peón agro, forest, pe	9.76	1.31	6.19
Peón miner, construc,	11.26	0.74	6.81
	100.00	100.00	100.00
Total	(27.160 hombres)	(19.919 mujeres)	(47.079 Personas)

Fuente: MTSS, OMT, en base ECH INE 2011

En el CUADRO 9 se presenta una descripción más detallada de la condición de actividad de los ocupados de Rivera, destacándose los trabajadores no calificados de ventas (14.76% del total de ocupados), los trabajadores de los servicios personales y sociales (12.07%), y los agricultores o trabajadores calificados del agro (11.16%). Considerando por sexo, las mujeres se concentran en la categoría de trabajadoras no calificados de ventas (26.91%), trabajadoras de los servicios personales y sociales (16.63%), y vendedoras (11.76%). Mientras los varones se desempeñan como agricultores y trabajadores calificados del agro (14.25%), peones de la minería, construcción, industria y transporte (11.26%), peones del agro, forestal y/o pesca (9.76%), y oficiales/operarios de la construcción (9.02%). (CUADRO 9).

Por último, según la categoría de ocupación, el 47.35% de los trabajadores de Rivera trabajan en el sector privado, el 27.28% son trabajadores por cuenta propia con local o inversión, y el 12.31% son empleados públicos. Analizando algunas diferencias por sexo, se destaca que dentro de la categoría trabajo por cuenta propia con local o inversión los hombres son el 25.23% mientras que las mujeres son el 29.68%; el 2.72% de las mujeres son miembros de un hogar donde trabajan sin ser remuneradas, en los hombres esta categoría es de 0.96%; y el 0.24% de las mujeres procede de un programa social de empleo. Por último, el 45.99% de las mujeres trabaja en el sector privado, y el 48.35% de los hombres también. (CUADRO 10).

CUADRO 10. OCUPADOS POR SEXO Y CATEGORÍA DE OCUPACIÓN (RIVERA 2011)

categoría de la ocupación	Hombre (%)	Mujer (%)	Total (%)
Asalariado/a privado/a	48.35	45.99	47.35
Asalariado/a público/a	13.02	11.35	12.31
Miembro de cooperativa de producción	0.18	0.00	0.10
Patrón/a	9.73	5.12	7.78
Cuenta propia sin local ni inversión	2.20	4.89	3.34
Cuenta propia con local o inversión	25.53	29.68	27.28
Miembro del hogar no remunerado	0.96	2.72	1.70
Trabajador/a de un programa social de empleo	0.05	0.24	0.13
	100.00	100.00	100.00
Total	(27.160 hombres)	(19.919 mujeres)	(47.079 Personas)

Fuente: MTSS, OMT, en base ECH INE 2011

PERSONAS DESOCUPADAS RIVERA¹²

Para el año 2011, los desocupados del departamento de Rivera son aproximadamente 2.981 personas del total de población (2.88%). Dentro de estos, el 50.24% son hombres (1.498 hombres), y las mujeres son el 49.76% (1.483 mujeres). Para el año 2010, había 2.354 personas desocupadas, de las cuales el 35.94% eran hombres, y el 64.06% mujeres.

Por tramos de edad, el desempleo afecta principalmente a los jóvenes, del total de desocupados el 46.37% tiene entre 14 y 24 años. En este rango de edad se destacan los desocupados de 18 a 24 años, que representan el 32.94% del total de desocupados. El otro tramo de edad en que se concentran los desocupados es entre los 30 y 39 años con un 18.96%. (CUADRO 11)

Por tramo de edad y sexo, el desempleo afecta a los más jóvenes del departamento, en los varones entre los 14 y 24 años se registra el 56.48% del total de los desocupados hombres. Mientras que en mujeres este valor es de 36.15%. Tanto en hombres como en mujeres, el tramo de edad joven que concentra más desocupados es entre los 18 y 24 años. (40.27% y 25.54% respectivamente). Los otros tramos de edad que concentran desocupados, son entre los 40 y 49 años, en varones: 23.93%; y entre los 30 y 39 años, en mujeres, 35.76%. El resto de los valores se presenta en el CUADRO 11.

CUADRO 11. DESOCUPADOS POR SEXO Y TRAMO DE EDAD (RIVERA 2011)

Tramo de edad	Hombres (%)	Mujeres (%)	Total (%)
Hasta 14	0.97	0.00	0.49
15 a 17	15.24	10.61	12.94
18 a 24	40.27	25.54	32.94
25 a 29	6.36	12.51	9.42
30 a 39	2.33	35.76	18.96
40 a 49	23.93	10.28	17.14
50 a 59	6.16	0.26	3.23
60 o más	4.73	5.04	4.89
Total	100.00 (1.498 Personas)	100.00 (1.483 Personas)	100.00 (2.981 Personas)

Fuente: MTSS, OMT, en base ECH INE 2011

¹² Se consideran personas desocupadas a aquellas de 14 o más años de edad que durante el período de referencia no estaban trabajando por no tener empleo, pero que buscaban un trabajo remunerado o lucrativo, y estaba disponible en ese momento para comenzar a trabajar. Esta categoría comprende a: las personas que trabajaron antes pero perdieron su empleo (desocupados propiamente dichos), aquellas personas en Seguro de Paro y aquellas que buscan su primer trabajo. Se considera activo a quien es ocupado o desocupado, esto es, a quien trabaja o busca trabajo. (INE).

CUADRO 12. DESOCUPADOS POR NIVEL EDUCATIVO (RIVERA 2011)

Tramo educativo desocupados	Total (%)
No asistió a establecimiento de enseñanza	0.13
Primaria incompleta	11.76
Primaria completa	18.57
Ciclo básico incompleto	29.81
Ciclo básico completo	8.90
Bachi. / UTU incompleto	14.01
Bachi. / UTU completo	2.90
Otros (1)	1.82
Terciario incompleto	7.98
Terciario completo	2.05
Terciario no univ completo	0.00
Terciario no univ incompleto	0.00
Magisterio o profesorado completo	1.63
Magisterio o profesorado incompleto	0.42
TOTAL	100.00 (2.981 Personas)

Fuente: MTSS, OMT, en base ECH INE 2011

(1): incluye aquellos casos en que la persona está matriculado o cursando el primer año de algún nivel de secundaria y aún no lo ha aprobado; o la persona asistió al nivel (ya no asiste) y no alcanzó a terminar el primer año del nivel.

Los desocupados presentan un nivel educativo relativamente bajo, ya que el 30.46% de ellos tiene 6 o menos años de educación formal. Entre estos, el 11.76% no finalizó la escuela primaria, el 18.57% sí la finalizó, y el 0.13% declara que no asistió a un establecimiento de enseñanza. Respecto al liceo (ciclo básico, de primer a tercer año), el 29.81% no ha finalizado estos 3 años de liceo, mientras que el 8.90% los tiene completos. En el segundo ciclo (de cuarto a sexto de liceo o similar nivel en la UTU), el 14.01% no completó estos años, mientras que solo el 2.90% finalizó los 6 años de liceo. El resto de los porcentajes se presenta en CUADRO 12.

Las ramas de actividad que concentran mayor población de desocupados, para el año 2011, son el comercio que concentra el 27.56% de las personas desocupadas, el servicio doméstico, que concentra el 22.70%, la agricultura (12.63%), y la construcción (12.00%). Por otra parte, la cantidad de personas desocupadas ha disminuido desde el año 2008 al 2011 (visualizado en la disminución de la tasa de desempleo), partiendo de 3.902 personas aproximadamente desocupadas en 2008, a 2.618 personas en 2011 (CUADRO 13).

Del año 2008 al año 2011, ha habido ramas de actividad que han variado los porcentajes de población desocupada que presentan. Entre las que han disminuido, se encuentran: la industria manufacturera, que tenía un porcentaje de desempleados de 12.56% del total de desempleados en 2008, y en 2011 presenta un porcentaje de 2.22%; el servicio doméstico, que presentaba un porcentaje de desempleados del 28.14%, y en 2011 presenta un porcentaje de 22.70% (5.44 puntos porcentuales de variación), y las actividades inmobiliarias, empresariales y de alquiler, que partiendo de 4.59% en 2008, presentan un porcentaje de desempleados de 0.52% en 2011. Paralelamente aumentaron los porcentajes de personas desempleadas en varias ramas, destacándose la actividad del comercio, donde presentaba un porcentaje de desempleados de 15.66% en 2008, y en 2011 asciende para ubicarse en 27.56%. Y la enseñanza, que partiendo de 1.30% en 2008, alcanza el año 2011 con un 6.56% de personas desempleadas. El resto de los porcentajes y variación se presenta en el CUADRO 13.

CUADRO 13. DESOCUPADOS POR RAMA DE ACTIVIDAD (RIVERA 2008 -2011)

rama de actividad	Total 2008 (%)	Total 2009 (%)	Total 2010 (%)	Total 2011 (%)	<i>Diferencia 2011 2008</i>
Agricul, silvic, pesca	11.86	9.74	13.88	12.63	0.77
Ind. manufacturera	12.56	4.97	5.78	2.22	-10.34
Electricidad, gas, agua	0.52	0.00	0.00	0.00	-0.52
Construcción	9.66	6.50	2.23	12.00	2.34
Comercio	15.66	25.62	29.65	27.56	11.90
Hoteles /restaurantes	5.29	2.47	4.03	7.41	2.12
Transp, almac y comun	2.61	3.54	2.32	5.52	2.91
Act.inmob,empr,alq,inf	4.59	5.64	8.01	0.52	-4.07
Adm Pública y Defensa	0.65	2.20	1.94	0.00	-0.65
Enseñanza	1.30	4.10	0.66	6.56	5.26
Salud	1.95	4.84	4.69	0.00	-1.95
Otros serv. com/soc/pers	5.21	6.50	3.69	2.89	-2.32
Serv. doméstico	28.14	23.08	23.12	22.70	-5.44
Minas y canteras	0.00	0.80	0.00	0.00	0.00
Total	100.00 (3.902 personas)	100.00 (3.125 personas)	100.00 (2.152 personas)	100.00 (2.618 personas)	

(Se excluyen los que buscan trabajo por primera vez)

Fuente: MTSS, OMT, en base ECH INE 2008, 2009, 2010, 2011

CUADRO 14. DESOCUPADOS POR SEXO Y POR RAMA DE ACTIVIDAD (RIVERA 2011)

Rama de actividad	Hombres (%)	Mujeres (%)	Total (%)
Agricul, silvic, pesc	24.98	0.22	12.63
Ind. manufacturera	4.43	0.00	2.22
Construcción	23.95	0.00	12.00
Comercio	24.69	30.44	27.56
Hoteles /restaurantes	11.09	3.71	7.41
Transp, almac y comun	8.80	2.23	5.52
Act.inmob,empr,alq,in	0.00	1.04	0.52
Enseñanza	0.00	13.14	6.56
Otros serv. com/soc/p	2.07	3.71	2.89
Serv. Doméstico	0.00	45.51	22.70
Total	100.00	100.00	100.00 (2.618 personas)

(Se excluyen los que buscan trabajo por primera vez)

Fuente: MTSS, OMT, en base ECH INE 2011

Considerando los desocupados por rama y por sexo para el año 2011, los hombres desocupados se concentran en la agricultura (24.98%), en el comercio (24.69%), y en la construcción (23.95%). Estas 3 ramas de actividad concentran al 73.62% de los desocupados hombres del departamento. Por su lado, las mujeres desempleadas se desempeñaban principalmente en 2 ramas, el servicio domestico, que concentra al 45.51% de las mujeres desempleadas, y en el comercio (30.44%). Entre ambas actividades, concentran al 75.95% del total de mujeres desempleadas del departamento. (CUADRO 14).

CUADRO 15. DESOCUPADOS POR SEXO Y OCUPACIÓN (RIVERA 2011)

Ocupación	Hombres (%)	Mujer (%)	Total (%)
Profesion. Enseñanza	0.00	3.71	1.85
Oficinistas	0.00	4.75	2.37
Empleado trato c/públ	2.88	3.71	3.30
Trab. serv.personal/s	14.71	16.41	15.56
Vendedores	4.66	23.01	13.81
Agricult/trab. calif	6.73	0.00	3.37
Oficial/operario cons	6.50	3.71	5.11
Oficial/oper. metalur	19.51	0.00	9.78
Operador máq y montad	0.00	2.23	1.11
Conductor vehíc /oper	9.24	0.00	4.63
Trab no calif ventas	0.00	42.24	21.07
Peón agro, forest, pe	8.20	0.22	4.22
Peón miner, construc,	27.57	0.00	13.81
Total	100.00	100.00	100.00 (2.618 personas)

(Se excluyen los que buscan trabajo por primera vez)

Fuente: MTSS, OMT, en base ECH INE 2011

Respeto a la ocupación de los desocupados, se destaca que el 21.07% de los trabajadores de Rivera, son trabajadores no calificados de ventas, el 15.56% son trabajadores de los servicios personales y sociales, el 13.81% son vendedores, y el 13.81 son peones de la minería, la construcción, la industria y el transporte. Considerando por sexo, los hombres se desempeñaban en las siguientes ocupaciones: peones de la minería, la construcción, la industria y el transporte (27.57%), oficiales/operadores de metalúrgica (19.51%), y trabajadores de los servicios personales y sociales (14.71%). Mientras que las mujeres desocupadas se concentran en la categoría trabajadoras no calificadas de ventas (42.24%), vendedoras (23.01%), y trabajadoras de los servicios personales y sociales (16.41%). (CUADRO 15).

Según la categoría de la ocupación, se destaca que el 85.26% de los desocupados procede de empleos privados. Considerando por sexo, este valor es de 81.14% para las mujeres y 89.36% para varones. Por sexo también se destaca que el 3.71% de las mujeres desempleadas procede de algún programa social de empleo, mientras que en los hombres esta categoría es 0%. Y el 11.14% de las mujeres desempleadas eran trabajadoras por cuenta propia sin local o inversión, mientras que en los varones, los desempleados en dicha categoría, son 6.95%. (CUADRO 16).

CUADRO 16. DESOCUPADOS POR SEXO Y CATEGORÍA DE OCUPACIÓN (RIVERA 2011)

categoría de la ocupación	Hombres (%)	Mujeres (%)	Total (%)
Asalariado/a privado/a	89.36	81.14	85.26
Cuenta propia sin local ni inversión	6.95	11.14	9.04
Cuenta propia con local o inversión	3.70	4.01	3.85
Trabajador/a de un programa social de empleo	0.00	3.71	1.85
Total	100.00	100.00	100.00 (2.618 personas)

(Se excluyen los que buscan trabajo por primera vez)

Fuente: MTSS, OMT, en base ECH INE 2011

Respecto a los motivos por los que dejó el trabajo, el 30.19% argumenta que dejó su empleo por finalización del contrato, el 25.59% se desvinculó de su empleo por otras razones (renuncia), y el 12.96% por razones de estudio. Analizando por sexo, el 37.12% de las mujeres dejó el empleo por otras razones (renuncia), en los varones este porcentaje es de 14.12%. El 16.78% de las mujeres dejó su empleo por razones familiares, mientras que en los hombres es sensiblemente menor el porcentaje: 0.74%. Por razones de estudio, el 14.85% de las mujeres argumenta esta razón, y en los hombres es de 11.09%. Finalmente la razón mal pago, concentra al 12.55% de las mujeres, y al 6.28% de los varones. (CUADRO 17).

CUADRO 17. RAZONES POR LAS QUE DEJÓ EL TRABAJO POR SEXO (RIVERA 2011)

razones por las cuales dejó el trabajo	Hombres (%)	Mujeres (%)	Totales (%)
Despido	2.22	5.05	3.63
Cierre de establecimiento	6.13	3.71	4.93
Finalización del contrato	50.33	9.95	30.19
Acabó la zafra	6.21	0.00	3.11
Mal pago	6.28	12.55	9.41
Razones de estudio	11.09	14.85	12.96
Razones familiares	0.74	16.78	8.74
Se jubiló	2.88	0.00	1.44
Otras razones (renuncia)	14.12	37.12	25.59
Total	100.00	100.00	100.00 (2.618 personas)

(Se excluyen los que buscan trabajo por primera vez)

Fuente: MTSS, OMT, en base ECH INE 2011

Consultando a los desocupados, sobre lo que hizo para buscar trabajo o establecer su propio negocio, se destaca que el 45.36% del total de desocupados consultó directamente con el empleador, mientras que el 39.49% consultó con parientes o amigos. (CUADRO 18).

CUADRO 18. QUE HIZO PARA BUSCAR TRABAJO O ESTABLECER SU PROPIO NEGOCIO (RIVERA 2011)

Que hizo para buscar trabajo o establecer su propio negocio	Total (%)
Puso o contestó aviso en diarios	2.83
Consultó con agencias de empleo	2.51
Consultó directamente con el empleador	45.36
Consultó con amigos o parientes	39.49
Hizo tramites, gestionó préstamos, busco local o campo para establecerse	4.24
Consultó por internet	5.57
Total	100.00 (2.981 Personas)

Fuente: MTSS, OMT, en base ECH INE 2011

Por otra parte, del total de personas desocupadas (desocupados propiamente dichos, desocupados en seguro de paro y desocupados que buscan trabajo por primera vez), el 23.98% son desocupados de hace más de un año (desocupados de larga duración). Para el año 2010, esta valor era mayor, alcanzando el 28.82% de las personas desocupadas.

Dentro de este grupo de desocupados, las mujeres son el 87.91% para el año 2011, mientras que para el año anterior (2010), las mujeres eran el 78.77%. Estos altos porcentajes de mujeres desempleadas de larga duración, evidencia las dificultades para conseguir empleo de una parte importante de la población.

Finalmente considerando la edad de estas personas desempleadas (hombres y mujeres), se concentran principalmente en el tramo de 30 a 39 años, en un 52.99%.

CALIDAD DEL EMPLEO RIVERA¹³

La calidad del empleo engloba distintas situaciones del mercado laboral, como son el subempleo (con o sin registro simultáneo en la seguridad social), el no registro a la seguridad social, y el empleo sin restricciones. El departamento de Rivera no escapa a estas realidades. En este tramo del informe se pretende analizar brevemente estas realidades, en los últimos años, comparándolas con valores de carácter nacional.

Los **subempleados** son aquellas personas que perteneciendo a la "fuerza de trabajo" tienen un empleo de menor duración que la jornada normal de trabajo (menos de 40 horas semanales), por razones ajenas a su voluntad y

¹³ Los valores presentados en esta sección provienen de Comunicados de Prensa Instituto Nacional de Estadística: Microdatos de la Encuesta Continua de Hogares 2011. 30 de Marzo 2012, y Microdatos de la Encuesta Continua de Hogares 2010, 1 de abril de 2011. Y otra parte fueron procesados por el propio Observatorio de Mercado de Trabajo (MTSS).

que buscan o aceptarían un trabajo suplementario, y/o están disponibles para trabajar más horas (INE). Es un concepto que da cuenta del potencial de RRHH subutilizado en el mercado de trabajo. En el departamento de Rivera, el 6.65% de los ocupados estaba subempleado en el año 2011. (3.131 personas aproximadamente en un total de 47.079 ocupados). Analizando años anteriores, el subempleo en el año 2009 era de 9.5%, mientras que para el año 2010, registra un descenso, ubicándose en 7.3% para el departamento, para descender luego a 6.65% en 2011. (CUADRO 19).

Considerando por sexo, también para el año 2011, el 5.1% de los hombres ocupados de Rivera estaba subempleado, y el 8.8% de las mujeres ocupadas del departamento estaba subempleada. Mientras que para el año 2010 estos valores eran mayores para ambos sexos: 6.1% (hombres) y 9% (mujeres).

A nivel nacional el subempleo ha registrado un descenso constante del 2009 al 2011, pasando de 8.7% en 2009, a 8.6% (2010) y a 7.2% en el año 2011. (CUADRO 19).

CUADRO 19. SUBEMPLEO (TOTAL PAÍS - RIVERA 2009 - 2011)

Subempleo total (con registro y sin registro a la seguridad social)		
AÑOS	TOTAL PAIS (%)	RIVERA (%)
2009	8.7	9.5
2010	8.6	7.3
2011	7.2	6.65

Fuente: MTSS, OMT, en base ECH INE 2010

CUADRO 20. SUBEMPLEO POR SEXO Y RAMA DE ACTIVIDAD (RIVERA 2011)

Rama de actividad	Hombre (%)	Mujer (%)	Total (%)
Agricul, silvic, pesc	13.81	0.00	6.01
Ind. manufacturera	15.30	2.03	7.81
Construcción	10.96	0.00	4.77
Comercio	5.41	16.90	11.90
Hoteles /restoranes	7.12	13.44	10.69
Transp, almac y comun	6.41	1.97	3.90
Act.inmob,empr,alq,in	29.47	6.14	16.29
Enseñanza	3.56	5.49	4.65
Salud	3.56	15.41	10.25
Otros serv. com/soc/p	4.41	4.55	4.49
Serv. doméstico	0.00	34.06	19.24
Total	100.00	100.00	100.00 (3.131 personas)

Fuente: MTSS, OMT, en base ECH INE 2010

Por ramas de actividades en Rivera, se destaca el subempleo que se registra en las siguientes ramas de actividades: servicio domestico (19.24%), actividades inmobiliarias, empresariales y de alquiler (16.29%),

comercio (11.90%), hoteles y restaurantes (10.69%), y en la salud (10.25%). Analizando el subempleo por rama de actividad y sexo, en las mujeres de Rivera se registra en el servicio doméstico (34.06%), en el comercio (16.90%), en la salud (15.41%) y en el rubro de hoteles y restaurantes (13.44%). Por otro lado, en los hombres, se registra principalmente en las actividades inmobiliarias, empresariales y de alquiler (29.47%), en la industria manufacturera (15.30%), en la agricultura (13.81%), y en la construcción (10.96%). El resto de los valores se presenta en el CUADRO 20.

El **trabajador no registrado**, o no cubierto por la seguridad social, es aquella persona ocupada que declara no aportar a ninguna caja de jubilaciones por ese trabajo. El no registro en la seguridad social, en el departamento de Rivera, se ubica por encima de los valores nacionales para todos los años considerados. Para el año 2006 era de 53%, considerando a todos los ocupados, y 62%, si no se considera a los asalariados públicos¹⁴. En el año 2007 aumentó a 54.4%, en 2008 descendió a 53.4%, para continuar descendiendo en los años siguientes: 52.9% (2009), 51.1% (2010), y 51.8% en 2011. Esto significa aproximadamente 24.387 personas no aportan a la seguridad social en el departamento de Rivera para el año 2011, en un total de 47.079 personas ocupadas. (CUADRO 21).

Por sexo, del total de ocupados que no aportan a la seguridad social en el año 2011, el 48.7% son hombres, y el 56.2% son mujeres (Rivera).

A nivel nacional, los valores de no registro a la seguridad social también han descendido en estos últimos años, mejorando la calidad del empleo de los ocupados, y garantizando el acceso a la seguridad social. En el año 2006 el valor nacional de no registro era de 35.0% de los ocupados, en 2007 fue de 34.7%, para continuar descendiendo hasta ubicarse en el año 2011 en 28.3% del total de ocupados del país. De 2006 a 2011 el descenso fue de 6.7 pp. (CUADRO 21).

CUADRO 21. NO REGISTRO A LA SEGURIDAD SOCIAL (TOTAL PAÍS – RIVERA 2006 - 2011)

No registro a la seguridad social		
AÑOS	TOTAL PAIS (%)	RIVERA (%)
2006	35.0	53
2007	34.7	54.4
2008	33.4	53.4
2009	32.1	52.9
2010	31.7	51.1
2011	28.3	51.8

Fuente: MTSS, OMT, en base ECH INE 2010

Por ramas de actividades, el no aporte a la seguridad social, se da principalmente en las actividades de comercio (29.71%), agricultura (17.30%), servicio doméstico (13.38%), e industria manufacturera (11.15%). El no aporte a la seguridad social en el resto de las ramas de actividad, se detalla en el CUADRO 22.

Para el año 2010, las ramas de actividad que registraban mayores valores de no registro a las seguridad social, eran: el comercio (26.12%), la agricultura (15.37%) y el servicio doméstico (14.58%). Comparando los valores del

¹⁴ Informe Temático: Empleo Informal en el Uruguay. Encuesta Continua de Hogares Ampliada 2006. INE. Enrico Benedetti.

año 2010 con los del año 2011: en comercio y en la agricultura, son mayores los valores del año 2011, lo que supone un aumento de un año al siguiente, mientras que en servicio domestico desciende un año al siguiente.

CUADRO 22. APOORTE A LA SEGURIDAD SOCIAL POR RAMA DE ACTIVIDAD (RIVERA 2011)

Aporte a la Seguridad Social			
rama de actividad	Si (%)	No (%)	Total (%)
Agricul, silvic, pesc	22.72	17.30	19.91
Ind. manufacturera	5.55	11.15	8.46
Electricidad, gas,agu	1.08	0.00	0.52
Construcción	6.05	9.54	7.86
Comercio	18.36	29.71	24.25
Hoteles /restoranes	1.58	4.42	3.05
Transp, almac y comun	5.78	2.61	4.14
Intermed. financiera	1.45	0.17	0.79
Act.inmob,empr,alq,in	2.58	3.88	3.26
Adm Pública y Defensa	12.25	0.19	6.00
Enseñanza	9.49	1.17	5.18
Salud	5.89	2.06	3.90
Otros serv. com/soc/p	1.56	4.32	2.99
Serv. doméstico	3.45	13.38	8.60
Minas y canteras	2.22	0.09	1.11
Total	100.00 (22.692 Personas)	100.00 (24.387 Personas)	100.00 (47.079 Personas)

Fuente: MTSS, OMT, en base ECH INE 2010.

Sin restricciones significa que el trabajador esta cubierto por la seguridad social, y en caso de estar trabajando menos de 40 horas semanales, expresa que no quiere o no esta disponible para hacerlo más horas. Para 2011, este valor a nivel nacional era de 69.3%, mientras que para Rivera es de 46.7% (50.6% de los hombres ocupados están en esta situación, mientras que el 41.4% de las mujeres de Rivera trabaja sin restricciones).

PROYECTOS PRESENTADOS A LA COMAP 2011¹⁵ EN RIVERA

La ComAp es la Comisión de Aplicación de la Ley de Inversiones, Ley N° 16.906 de Promoción y Protección de Inversiones, que evalúa, dispone y regula los beneficios tributarios a otorgar a proyectos de inversiones específicos presentados por empresas. La ComAp, para evaluar y considerar elegibles a los proyectos presentados, se basa en una serie de criterios, uno de ellos es la generación de empleo. Es de destacar que los proyectos presentados durante en 2011, comienzan a implementarse por lo general en el año 2012, y por tanto, a generar empleo en 2012, y en años siguientes.

En el año 2011 se presentaron un total de 906 proyectos, que corresponden a un total de 861 empresas; por un monto total de U\$S 4.258.159.264, que genera 11.857 puestos de trabajo para todo el país (CUADRO 23 y 24). Vale aclarar que el número de proyectos presentados se incrementó significativamente en el transcurso de 2011 respecto al año 2010; con un crecimiento del 55%. A nivel nacional, las empresas que más proyectos presentaron son las dedicadas al comercio (29.38%, con 253 proyectos de inversión), a la industria manufacturera (19.16% con 165 proyectos), a la producción agropecuaria, forestación y pesca (13.24% con 114 proyectos), y al transporte y almacenamiento (11.61% con 100 proyectos de inversión) (CUADRO 23).

CUADRO 23. RAMA DE ACTIVIDAD DE EMPRESAS QUE PRESENTARON PROYECTOS
(TOTAL PAIS 2011)

Ramas de actividad	Cantidad	%
Minas y canteras	12	1.39
Prod.agrop, forestac.y pesca	114	13.24
Industria manufacturera	165	19.16
Electricidad,gas,agua	1	0.12
Construcción	35	4.07
Comercio	253	29.38
Transporte,almacenamiento	100	11.61
Alojamiento, serv.comidas	55	6.39
Informática /comunicación	28	3.25
Establ.financ.,serv.emp.	76	8.83
Serv.comun,soc,pers,públ.	22	2.56
Total	861	100.00

Fuente: MTSS, OMT.

En el departamento de Rivera se presentaron 23 proyectos (2.54% del total de proyectos presentados a nivel nacional), por un monto de U\$S 141.331.119 (3.32 % del total), que generan 277 puestos de trabajo en todo el departamento (2.34% de los puestos generados en el país). (CUADRO 24).

De los 23 proyectos presentados se destaca que 8 corresponden a la actividad económica relacionada con el comercio (34.78% del total de proyectos presentados en el departamento), mientras que otros 7 proyectos corresponden al rubro de la producción agropecuaria, la forestación y la pesca (30.43%), 3 proyectos corresponden a la industria manufacturera (13.04%), y 2 al rubro de establecimiento financieros y servicios a empresas (8.70%), y finalmente, 1 proyecto corresponde al rubro minas y canteras, 1 al transporte y almacenamiento y 1 a la actividad de alojamiento y servicio de comidas (4.35% cada uno respecto al total de proyectos presentados en el departamento) .(CUADRO 25)

¹⁵ Informe Proyectos presentados ante el MTSS, Ley de Promoción de Inversiones Año 2011, Perspectiva de generación de empleo. MTSS, DINA, OMT, 2012. Laura Triaca, Graciela Godoy. Los cuadros presentados aquí, proceden de dicho informe.

De los 277 empleos a generarse, se destaca la generación de empleo en el primer año, con 151 empleos (54.51% del total de empleos a generarse), y en el tercer año, con 114 empleos a generarse (41.15%). En el resto de los años, la generación de empleo es menor, 4 puestos por año. (CUADRO 26).

Considerando el empleo por rama de actividad, el comercio es la actividad que más empleo crea en el periodo de 5 años, con 95 puestos de trabajo del total de 277 empleos; le sigue la rama de establecimientos financieros y servicios a empresas, con 60 puestos de trabajo; la industria manufacturera, con 33 puestos; el alojamiento y servicio de comida y el rubro minas y canteras, con 30 empleos cada uno; y el transporte y almacenamiento con 17 empleos, y la producción agropecuaria y forestal con 12 empleos. (CUADRO 25).

CUADRO 24. CANTIDAD DE PROYECTOS, INVERSIÓN Y EMPLEO A GENERAR POR DEPARTAMENTO (2011)

Departamentos	Cantidad Proyectos	Inversión en U\$S	Empleo a generar
Artigas	13	25,638,699	42
Canelones	91	277,596,512	2160
Cerro Largo	9	16,812,547	92
Colonia	50	274,377,727	469
Durazno	11	1,885,984,917	629
Flores	13	15,331,302	83
Florida	19	10,599,638	82
Lavalleja	7	44,142,910	115
Maldonado	37	137,389,077	810
Montevideo	457	905,611,003	4850
Paysandú	17	43,824,638	104
Río Negro	25	139,163,807	304
Rivera	23	141,331,119	277
Rocha	11	19,147,278	73
Salto	30	21,911,805	222
San José	34	45,950,639	1064
Soriano	43	77,316,361	245
Tacuarembó	10	28,168,681	126
Treinta y Tres	6	147,860,602	110
Total	906	4,258,159,264	11857

Fuente: MTSS, OMT

Por volumen de inversión, la inversión económica más importante se realiza en los rubros de establecimiento financieros y servicios a empresas, por un importe de U\$S 74.569.878, minas y canteras, por U\$S 35.000.000 y comercio por U\$S 18.440.118. En el resto de las actividades (agro y forestación, industria, transporte y almacenamiento, y alojamiento y servicio de comidas) las inversiones no superan los cinco millones de dólares. Las 3 primeras inversiones son también las que más empleo crean, establecimiento financieros y servicios a empresas, crea 60 empleos (con una inversión por empleo de U\$S 1.242.831), minas y canteras, crea 30 empleos (con una inversión por empleo de U\$S 1.166.666), y el comercio crea 95 empleos con una inversión por empleo de U\$S 194.107. En el resto de las ramas de actividad, se destaca la producción del agro, con una inversión por empleo de U\$S 374.930. Finalmente, en conjunto, para crear un puesto de trabajo, de los 277 a crearse en el departamento, se invierte U\$S 510.221, y se realiza una inversión total de U\$S 141.331.119 (CUADRO 25).

**CUADRO 25. PROYECTOS, EMPLEO, INVERSIÓN, INVERSIÓN POR PUESTO DE TRABAJO Y
POR RAMA DE ACTIVIDAD (RIVERA 2011)**

RAMA DE ACTIVIDAD	PROYECTOS	EMPLEO	INVERSION EN U\$S	INVERSION U\$S
	POR RAMA	POR RAMA	POR RAMA	POR EMPLEO
Producción agrícola, for, pesca	7	12	4.499.156	374.930
Industria Manufacturera	3	33	2.846.902	86.270
Comercio	8	95	18.440.118	194.107
Transporte, almacenamiento	1	17	1.148.400	67.553
Minas y canteras	1	30	35.000.000	1.166.666
Alojamiento, serv. comidas	1	30	4.826.665	160.889
Establ.financ.,serv. emp.	2	60	74.569.878	1.242.831
Total	23	277	141.331.119	510.221

Fuente: MTSS, OMT.

CUADRO 26. GENERACIÓN DE EMPLEO POR AÑO Y DEPARTAMENTO (2011 y posteriores)

Departamento	Generación de empleo por año						
	Año 1	Año 2	Año 3	Año 4	Año 5	Total	%
Artigas	42	0	0	0	0	42	0.4%
Canelones	1596	247	207	50	60	2160	18.2%
Cerro Largo	91	1	0	0	0	92	0.8%
Colonia	371	81	22	-5	0	469	4.0%
Durazno	254	145	224	3	3	629	5.3%
Flores	82	1	0	0	0	83	0.7%
Florida	67	6	3	3	3	82	0.7%
Lavalleja	45	70	0	0	0	115	1.0%
Maldonado	498	94	112	66	41	810	6.8%
Montevideo	3833	582	286	129	20	4850	40.9%
Paysandú	96	8	0	0	0	104	0.9%
Río Negro	246	24	0	35	0	304	2.6%
Rivera	151	4	114	4	4	277	2.3%
Rocha	51	11	11	0	0	73	0.6%
Salto	215	8	7	-8	0	222	1.9%
San José	357	163	307	184	53	1064	9.0%
Soriano	133	57	52	3	0	245	2.1%
Tacuarembó	115	1	10	0	0	126	1.1%
Treinta y Tres	104	0	6	0	0	110	0.9%
Total	8346	1502	1361	464	184	11857	100.0%

Fuente: MTSS, OMT.

CUADRO 27. EMPLEO A GENERAR POR RAMA DE ACTIVIDAD Y POR AÑO (RIVERA 2011)

Rama de Actividad	Año 1	Año 2	Año 3	Año 4	Año 5	Total
Minas y canteras	30.00	0.00	0.00	0.00	0.00	30.00
Prod.agrop, fore	12.00	0.00	0.00	0.00	0.00	12.00
Industria manufa	33.00	0.00	0.00	0.00	0.00	33.00
Comercio	29.00	4.00	54.00	4.00	4.00	95.00
Transporte,almac	17.00	0.00	0.00	0.00	0.00	17.00
Alojamiento, ser	0.00	0.00	30.00	0.00	0.00	30.00
Establ.financ.,s	30.00	0.00	30.00	0.00	0.00	60.00
Total	151.00	4.00	114.00	4.00	4.00	277.00

Fuente: MTSS, OMT.

Considerando la ocupación de los empleos a generarse, se destaca que del total de los puestos a crearse en el departamento, 60 son trabajadores no calificados de ventas, 44 son empleados de trato con el público, y 33 son oficinistas. El resto de las ocupaciones, se detalla en el CUADRO 28.

CUADRO 28. EMPLEO A GENERAR POR OCUPACIÓN Y POR AÑO (RIVERA 2011)

Ocupación(2 dig.)	Año 1	Año 2	Año 3	Año 4	Año 5	Total
Directivos	0	0	2	0	0	2
Profes cienc exa	5	0	1	0	0	6
Otros prof.cient	0	0	3	0	0	3
Tecn/prof quím.i	1	0	0	0	0	1
Técnc/prof salud	2	0	0	0	0	2
Ot.tecn/prof niv	5	0	0	0	0	5
Oficinistas	16	0	17	0	0	33
Empl.trato públi	5	2	33	2	2	44
Trab.serv.person	0	0	3	0	0	3
Vendedores	15	2	2	2	2	23
Trab cal.agro,fo	4	0	0	0	0	4
Of/oper extrac/c	4	0	18	0	0	22
Of/oper metal me	7	0	0	0	0	7
Of/oper alim,mad	18	0	0	0	0	18
Operad instalac	7	0	0	0	0	7
Operad máq y mon	19	0	0	0	0	19
Trab no cal vtas	25	0	35	0	0	60
Peón agro,forest	9	0	0	0	0	9
Peón miner,const	9	0	0	0	0	9
Total	151	4	114	4	4	277

Fuente: MTSS, OMT.