

2012

Tacuarembó

SERIE INFORMES DEPARTAMENTALES

Principales indicadores del mercado de trabajo, incluyendo proyectos de inversión.

Ministerio de Trabajo y Seguridad Social
Dirección Nacional de Empleo
Unidad de Evaluación y Monitoreo de
Relaciones Laborales y Empleo
Observatorio de Mercado de Trabajo (OMT)





MINISTERIO DE TRABAJO Y SEGURIDAD SOCIAL
REPÚBLICA ORIENTAL DEL URUGUAY

Eduardo Brenta

Ministro

Eduardo Pereyra

Director Nacional de Empleo

Ec. María José González

Directora Observatorio de Mercado de Trabajo (OMT)

Elaboración del informe: Alejandro Castiglia (acastiglia@mtss.gub.uy)
Parte de la información fue procesada por Graciela Godoy y Laura Triaca (OMT)

Por otras publicaciones del Observatorio de Mercado de Trabajo: www.mtss.gub.uy,
Observatorio de Mercado, Publicaciones.

Mayo 2012

ÍNDICE

INTRODUCCIÓN	4
ACTIVIDAD, EMPLEO Y DESEMPLEO A NIVEL NACIONAL	5
ACTIVIDAD, EMPLEO Y DESEMPLEO EN EL DEPARTAMENTO DE TACUAREMBO	6
CUADRO 1. ACTIVIDAD, EMPLEO Y DESEMPLEO TACUAREMBO (2006–2011)	6
GRAFICA 1: TASA DE EMPLEO POR SEXO, TACUAREMBO 2006 – 2011	7
GRAFICA 2: TASA DE DESEMPLEO POR SEXO, TACUAREMBO 2006 – 2011	7
POBLACION Y CONDICIÓN DE ACTIVIDAD ECONÓMICA TACUAREMBO	8
CUADRO 2. POBLACIÓN TOTAL POR CONDICIÓN DE ACTIVIDAD ECONÓMICA (TACUAREMBO 2008 – 2011)	8
CUADRO 3. POBLACIÓN TOTAL POR SEXO Y CONDICIÓN DE ACTIVID. ECONÓMICA (TACUAREMBO 2010 – 2011)	9
PERSONAS OCUPADAS TACUAREMBO	10
CUADRO 4. OCUPADOS POR SEXO Y TRAMOS DE EDAD (TACUAREMBO 2011)	10
CUADRO 5. OCUPADOS POR NIVEL EDUCATIVO (TACUAREMBO 2011)	11
CUADRO 6. OCUPADOS POR RAMA DE ACTIVIDAD (TACUAREMBO 2008 - 2011)	12
GRAFICA 3. OCUPADOS POR RAMA DE ACTIVIDAD (TACUAREMBO 2008 – 2011)	12
CUADRO 7. OCUPADOS POR SEXO Y RAMA DE ACTIVIDAD (TACUAREMBO 2011)	13
GRAFICA 4. OCUPADOS POR SEXO Y RAMA DE ACTIVIDAD (TACUAREMBO 2011)	13
CUADRO 8. OCUPADOS POR SEXO Y CONDICIÓN DE ACTIVIDAD (TACUAREMBO 2011)	14
CUADRO 9. OCUPADOS POR SEXO Y CONDICIÓN DE ACTIVIDAD (TACUAREMBO 2011)	15
CUADRO 10. OCUPADOS POR SEXO Y CATEGORÍA DE OCUPACIÓN (TACUAREMBO 2011)	16
PERSONAS DESOCUPADAS TACUAREMBO	16
CUADRO 11. DESOCUPADOS POR SEXO Y TRAMO DE EDAD (TACUAREMBO 2011)	17
CUADRO 12. DESOCUPADOS POR NIVEL EDUCATIVO (TACUAREMBO 2011)	17
CUADRO 13. DESOCUPADOS POR RAMA DE ACTIVIDAD (TACUAREMBO 2008 -2011)	18
CUADRO 14. DESOCUPADOS POR SEXO Y POR RAMA DE ACTIVIDAD (TACUAREMBO 2011)	19
CUADRO 15. DESOCUPADOS POR SEXO Y OCUPACIÓN (TACUAREMBO 2011)	19
CUADRO 16. DESOCUPADOS POR SEXO Y OCUPACIÓN (TACUAREMBO 2011)	20
CUADRO 17. DESOCUPADOS POR SEXO Y CATEGORÍA DE OCUPACIÓN (TACUAREMBO 2011)	21
CUADRO 18. RAZONES POR LAS QUE DEJÓ EL TRABAJO POR SEXO (TACUAREMBO 2011)	21
CUADRO 19. QUE HIZO PARA BUSCAR TRABAJO O ESTABLECER SU PROPIO NEGOCIO (TACUAREMBO 2011)	22
CALIDAD DEL EMPLEO TACUAREMBO	23
CUADRO 20. SUBEMPLEO (TOTAL PAIS - TACUAREMBO 2011)	23
CUADRO 21. SUBEMPLEO POR SEXO Y RAMA DE ACTIVIDAD (TACUAREMBO 2009 - 2011)	24
CUADRO 22. NO REGISTRO A LA SEGURIDAD SOCIAL (TOTAL PAIS - TACUAREMBO 2006 - 2011)	25
CUADRO 23. APORTE A LA SEGURIDAD SOCIAL POR RAMAS DE ACTIVIDAD (TACUAREMBO 2011)	25
PROYECTOS PRESENTADOS A LA COMAP 2011 EN TACUAREMBO	27
CUADRO 24. RAMA DE ACTIVIDAD DE EMPRESAS QUE PRESENTARON PROYECTOS (TOTAL PAIS 2011)	27
CUADRO 25. CANTIDAD DE PROYECTOS, INVERSIÓN Y EMPLEO A GENERAR POR DEPARTAMENTO (2011)	28
CUADRO 26. PROYECTOS, EMPLEO, INVERSIÓN, INVERSIÓN POR PUESTO DE TRABAJO Y RAMA DE ACTIVIDAD (2011)	29
CUADRO 27. GENERACIÓN DE EMPLEO POR AÑO SEGÚN DEPARTAMENTO (2011 Y POSTERIORES)	29
CUADRO 28. EMPLEO A GENERAR POR RAMA DE ACTIVIDAD Y POR AÑO (TACUAREMBO 2011)	30
CUADRO 29. EMPLEO A GENERAR POR OCUPACIÓN Y POR AÑO (TACUAREMBO 2011)	30

PRINCIPALES INDICADORES DEL MERCADO DE TRABAJO DEL DEPARTAMENTO DE TACUAREMBO, INCLUYENDO PROYECTOS DE INVERSIÓN.

INTRODUCCIÓN

Este documento fue elaborado por el Observatorio de Mercado de Trabajo (OMT) en base al procesamiento de la Encuesta Continua de Hogares del año 2011, del Instituto Nacional de Estadística. El procesamiento fue realizado por el propio OMT, y tiene por objetivo presentar los principales indicadores del mercado de trabajo del departamento de Tacuarembó como insumo para la labor desarrollada por los Centros Públicos de Empleo (CePEs) en el territorio. Incluye información sobre los proyectos presentados a la Comisión de Aplicación de la Ley de Inversiones, Ley N° 16.906 de Promoción y Protección de Inversiones (COMAP), para Tacuarembó en el año 2011. Cabe aclarar que los valores presentados son de alcance departamental, y no solo referidos a las ciudades o zonas donde se encuentran instalados los Centros Públicos de Empleo.¹

En términos de planificación este informe esta contenido como PRODUCTO en el Plan de Trabajo del OMT 2012, y por brindar información para los CePEs, contenido en el Plan Operativo Institucional DINA E 2012 como SUBMETA, y en la Planificación Estratégica DINA E 2010 – 2015 como META DINA E 2015.

PRODUCTO OMT (PLAN DE TRABAJO OMT 2012)	SUB META DINA E (PLAN OPERATIVO INSTITUCIONAL DINA E 2012)	META DINA E 2015 (PLANIFICACIÓN ESTRATÉGICA DINA E 2010 – 2015)
Base de datos indicadores departamentales de mercado de trabajo (microdatos ECH INE)	1.2 Bases de datos propias funcionando de manera consistente y actualizada, aptas para su vinculación con otros sistemas de información.	META 1. Produzca, analice, sistematice y divulgue información sobre el mercado de trabajo.

¹ Habitualmente se aplica al total de población que surge de la proyección de población del INE, la estructura de porcentajes de cada variable de interés estimada a partir de la ECH. Sin embargo, en este informe se ajustan los valores que surgen de la expansión de la muestra de la ECH (2011) para cada departamento, con los datos de población surgidos del Censo 2011 (INE) para dicho departamento. Para Tacuarembó la población total que surge como dato del Censo 2011 es de 90.053 personas, mientras que la que surge de la muestra expandida de la ECH 2011 es de 95.326 personas. Para los años 2008, 2009 y 2010, se ajusta por la proyección de población del INE para el departamento.

ACTIVIDAD, EMPLEO Y DESEMPLEO A NIVEL NACIONAL²

En el año 2011, como en años anteriores, se observa un desempeño positivo de los indicadores relativos al mercado de trabajo nacional. La **tasa de actividad**³ se ubico en el año 2011 en 64.5% lo que significo un aumento de 1.8% pp frente a 2010 (que fue de 62.7%). Salvo en 2010 la tasa de actividad femenina ha presentado variaciones positivas desde 2007, registrando un incremento de 1.9 pp. de 2010 a 2011 (de 53.7% a 55.6% respectivamente). Este crecimiento de la tasa de actividad femenina se consolida como una tendencia distintiva del mercado laboral uruguayo, consolidando en el largo plazo, una reducción de la brecha por sexo de esta variable⁴. La tasa de actividad masculina también creció en 2011 (1.5 pp., pasando de 72.9% en 2010 a 74.4% en 2011), aunque en una perspectiva de más largo plazo, viene presentando una trayectoria oscilante, ubicándose entre 72% y 74% aproximadamente. Por región geográfica, la brecha entre tasas por sexo es mayor en el interior del país que en Montevideo, explicado en parte, por la menor tasa de actividad de las mujeres del interior en relación con las de Montevideo.

Respecto a las personas ocupadas, la **tasa de empleo**⁵ nacional 2011 se ubico en 60.7% con un crecimiento promedio de 2.3 pp respecto a la tasa de 2010 (58.4%), lo que implico que en el año 2011 crecieran los ocupados en aproximadamente unos 67.000 nuevos puestos de trabajo en todo el país. La tasa de empleo creció tanto en Montevideo como en el interior del país, y en este ultimo caso fundamentalmente en las localidades pequeñas y rurales. La tasa de empleo femenina creció 2.4 pp en 2011 respecto al año anterior, pasando en 2010 de 48.9% a 51.3% en 2011; mientras que la tasa masculina creció 1.7 pp en el año, dejando atrás el desempeño negativo que había presentado en 2010 (pasando de 69.3% a 71.0%). En el largo plazo, otro aspecto característico del mercado laboral uruguayo es el crecimiento de la tasa de empleo femenina por encima de la tasa de empleo de los hombres; al culminar la década (2000 – 2010), el 46.2% de las personas ocupadas eran mujeres, cifra que se encontraba en torno al 40% a comienzos de la década anterior⁶.

Paralelamente la **tasa de desempleo**⁷ se redujo 0.8 pp, ubicándose en el 6.0% (en 2010 era de 6.8%), lo que significa que en promedio el número de desempleados a nivel nacional fue de aproximadamente 103.000 personas. La tasa de desempleo se redujo algo más en el interior que en Montevideo (1.0 pp y 0.7 pp respectivamente, en el interior fue de 6.8% en 2010, y en 2011 fue de 5.8%, en Montevideo fue de 6.9% en 2010 y en 2011 fue de 6.2%) debido a que en el interior la creación de nuevos puestos de trabajo fue más dinámica respecto al crecimiento de la oferta de trabajo que en la capital (4.9% y 3.8% respectivamente). En el promedio de 2011 la tasa de desempleo del interior se ubicó en 5.8% con un promedio aproximado de 57.700 personas desempleadas, mientras que en Montevideo dicha tasa se ubicó en igual periodo en 6.2% (aproximadamente 45.000 personas desempleadas). Considerando por sexo a nivel nacional, la tasa de desempleo masculina se redujo en 0.5 pp, pasando de 5% (2010) a 4.5% (2011); mientras que la tasa de desempleo femenina se redujo 1.3 pp., pasando de 9% en 2010, a 7.7% en 2011.

En cuanto a la **calidad del empleo**⁸, el porcentaje de ocupados “sin restricciones”⁹ se sitúa en 69.3% creciendo un 3.5 pp en promedio de 2011 respecto al año anterior. Esta mejora en la calidad del empleo se debió a la

² Extraído del INFORME DE COYUNTURA URUGUAY 2011 – 2012. INSTITUTO DE CIENCIAS ECONÓMICAS Y DE ADMINISTRACIÓN. UDELAR.

³ La tasa de actividad mide la proporción de la población en edad de trabajar que está trabajando o buscando empleo activamente. Es el porcentaje de la población en edad de trabajar que se encuentra activamente participando en el mercado de trabajo, ya sea que se encuentren ocupados o desocupados. A esta población se la denomina población económicamente activa. (en Uruguay, la población en edad de trabajar es 14 años o más) (INE).

⁴ El Mercado Laboral Uruguayo en la última década. Ivonne Perazzo. Febrero de 2012. INSTITUTO DE ECONOMÍA. Serie Documentos de Trabajo DT 1/12.

⁵ La tasa de empleo indica la cantidad de personas en edad de trabajar que se encuentran efectivamente ocupadas. Se utiliza para cuantificar la demanda efectiva de puestos de trabajo que tiene el país (INE). Se calcula como el porcentaje de la población en edad de trabajar que se encuentra trabajando efectivamente.

⁶ Ivonne Perazzo, 2012.

⁷ La tasa de desempleo indica la cantidad de personas desocupadas que se encuentran buscando empleo activamente, como proporción de la población económicamente activa. Es el porcentaje de la población económicamente activa que se encuentra desocupada (busca trabajo pero no lo consigue). Permite evaluar el potencial de recursos humanos que no está siendo aprovechado por el mercado laboral (INE).

⁸ Instituto Nacional de Estadística, Comunicado de Prensa Microdatos de la Encuesta Continua de Hogares 2011. Marzo 2011.

⁹ Sin restricciones significa que el trabajador esta cubierto por la seguridad social, y en caso de estar trabajando menos de 40 horas semanales, expresa que no quiere o no esta disponible para hacerlo más horas. El trabajador no registrado, o no cubierto por la seguridad social, es aquella persona ocupada que declara no aportar a alguna caja de jubilaciones por ese trabajo.

reducción del porcentaje de trabajadores no cubiertos por la seguridad social que paso de 25.6% en 2010 a 23.5% en 2011 (si se considera el no registro, 23.5%, y el subempleo con no registro simultaneo, 4.8%, el valor fue de 28.3%). Considerando el empleo sin restricciones por sexo, el 70,4% de los hombres manifiestan encontrarse en esta condición, mientras que el 67.9% de las mujeres ocupadas gozan de esta condición. Considerando Montevideo e interior, el porcentaje de ocupados sin restricciones es mayor que el promedio en Montevideo (76.3%), mientras que en el interior es de 64.1%. Paralelamente el subempleo se ubico en 7.2% en el promedio del año 2011. Considerando el subempleo con registro simultaneo, este paso de 2.5% a 2.4% (2010 a 2011), mientras que el subempleo y no registro simultaneo se redujo 1.3 pp, pasando de 6.1% a 4.8% (2010 a 2011).

ACTIVIDAD, EMPLEO Y DESEMPLEO EN EL DEPARTAMENTO DE TACUAREMBO

En el departamento de Tacuarembó, considerando del año 2010 al 2011 se registra un aumento de la tasa de actividad de 1.7 puntos porcentuales (pp), para ubicarse en 59.8% en el promedio del año 2011. Si consideramos de 2006 a 2011, el aumento sin embargo ha sido de 5 pp., reflejando el aumento de la cantidad de población en edad de trabajar (mayor de 14 años) que sale al mercado en busca de empleo en el departamento en estos años (de 54.8% a 59.8%). El valor más alto de la tasa de actividad se registro en el año 2007 cuando alcanzo 59.9%, casi similar al alcanzado posteriormente en el año 2011 (59.8%). Considerando la tasa de actividad por sexo, en los hombres, el aumento es de 4.3 pp (de 69.1% a 73.4% considerando de 2006 a 2011), mientras que en las mujeres, el aumento es algo mayor, 5.8 pp durante los mismos años. Por otra parte, continua aun manteniéndose la brecha de actividad por sexo, aunque con los años tiende a acortarse. Para 2006 la diferencia entre ambas tasas era de 27.3 pp, en el año 2010 fue de 26.9 pp, y para 2011 fue de 25.8 pp. Cabe destacar que las tasas de actividad de Tacuarembó son inferiores a las registradas a nivel nacional: actividad país para 2011 64.5% (Tacuarembó 59.8%) actividad país hombres: 74.4% (Tacuarembó 73.4%) y mujeres país 55.6% (Tacuarembó 47.6%) (CUADRO 1).

CUADRO 1. ACTIVIDAD, EMPLEO Y DESEMPLEO TACUAREMBO (2006–2011)

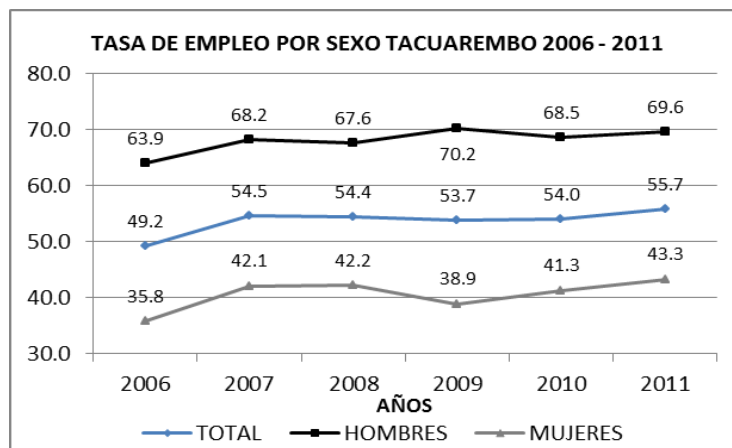
AÑO	TASA DE ACTIVIDAD			TASA DE EMPLEO			TASA DE DESEMPLEO		
	TOTAL	HOMBRES	MUJERES	TOTAL	HOMBRES	MUJERES	TOTAL	HOMBRES	MUJERES
2006	54.8	69.1	41.8	49.2	63.9	35.8	10.2	7.5	14.4
2007	59.9	72.8	48.4	54.5	68.2	42.1	9.1	6.3	13.0
2008	58.7	71.2	47.1	54.4	67.6	42.2	7.3	5.0	10.4
2009	57.5	73.3	43.4	53.7	70.2	38.9	6.6	4.1	10.3
2010	58.1	72.5	45.6	54.0	68.5	41.3	7.1	5.6	9.3
2011	59.8	73.4	47.6	55.7	69.6	43.3	6.8	5.2	9.0

Fuente INE. Total urbano y rural.

Impulsada por la evolución positiva de la actividad económica, la tasa de empleo de Tacuarembó creció 6.5 puntos porcentuales del año 2006 al 2011, reflejando el crecimiento de la cantidad de personas que en edad de trabajar se encuentran efectivamente ocupadas en Tacuarembó. Por sexo, las mujeres se han beneficiado en mayor medida que los hombres de la evolución favorable del mercado de trabajo, ya que la tasa de empleo de las mujeres creció 7.5 puntos porcentuales del año 2006 al 2011 (de 35.8% a 43.3%). Mientras que la tasa de empleo de los varones creció 5.7 pp en el mismo periodo de tiempo (de 63.9% a 69.6%). Por otra parte, considerando de 2010 a 2011 se registra un aumento de 1.7 pp en la tasa de empleo general, así como también en la tasa de empleo masculina y femenina (1.1 pp y 2 pp. respectivamente). Aunque aun se mantiene la brecha de empleo entre ambos sexos: en 2006 la diferencia entre ambas tasas era de 28.1 pp., mientras que en el año 2011 fue de 26.3 pp. La brecha implica las dificultades de uno de los dos sexos para encontrar empleo, en comparación con el otro. Con una disminución de la brecha se entiende que la situación se volvió más equitativa. Por otra parte, la

tasa de empleo del departamento es menor que las registradas a nivel nacional: 55.7% frente 60.7% respectivamente, empleo hombres departamental 69.6% frente a 71.0% (nacional), actividad mujeres departamental: 43.3% frente a 51.3%. (nacional). (CUADRO 1) (GRAFICA 1)

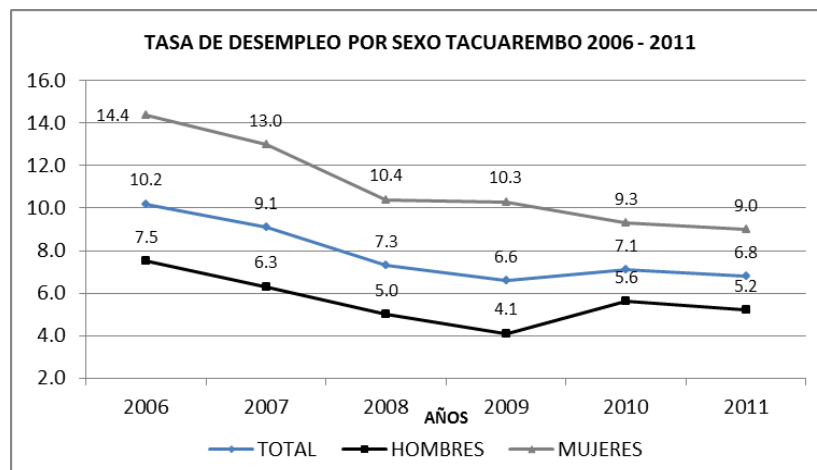
GRAFICA 1: TASA DE EMPLEO POR SEXO, TACUAREMBO 2006 – 2011.



MTSS OMT en base a INE.

En cuanto al desempleo, la tasa de desempleo del departamento de Tacuarembó para el año 2011 fue de 6.8%, superior al 6.0% registrado a nivel nacional. Sin embargo de 2010 a 2011 se registra un descenso del desempleo en el departamento de 0.3 pp, pasando de 7.1% a 6.8%; considerando que de 2009 a 2010 se había producido un aumento del mismo en el departamento, pasando de 6.6% para ubicarse en 7.1% en 2010, para descender luego a 6.8% en el año 2011. Considerando la tasa de desempleo por sexo, los valores son de 5.2% en varones y 9.0% en mujeres, mientras que a nivel nacional, estos valores son menores, ubicándose en 4.5% y 7.7% respectivamente. Se mantiene aun la brecha entre el desempleo masculino y el femenino en el departamento, aunque con tendencia a la baja. En el año 2006 la brecha fue de 6.9 pp, en el año 2010 fue de 3.7 pp, y en 2011 fue de 3.8 pp. (GRAFICA 2) (CUADRO 1).

GRAFICA 2: TASA DE DESEMPLEO POR SEXO, TACUAREMBO 2006 – 2011



MTSS OMT en base a INE.

POBLACION Y CONDICIÓN DE ACTIVIDAD ECONÓMICA EN TACUAREMBÓ

La población total del departamento de Tacuarembó es de 90.053 personas, según datos del último Censo 2011 del Instituto Nacional de Estadística (INE). De este total, los hombres son el 49.05% (44.169 hombres), mientras que las mujeres son el 50.95% (45.884 mujeres). De este total, parte de la población es económicamente activa y parte es inactiva.¹⁰

Para el año 2011, los ocupados son el 43.88% (39.515 personas) del total de población, mientras que los desocupados son el 3.2% (2.882 personas). Del año 2008 al año 2011 el porcentaje de ocupados ha aumentado año a año: de 41.09% en 2008, para pasar en 2009 a 41.24%, y a 41.86% para 2010, y en 2011 se ubica en 43.88%. En términos de cantidad de ocupados para el año 2008 había 39.164 personas ocupadas aproximadamente, mientras que para el año 2011 este valor asciende a 39.515 personas aproximadamente en Tacuarembó.

Para 2011, dentro de los desocupados el 0,42% son desocupados que buscan trabajo por primera vez, 2.70% son desocupados propiamente dichos (2.431 personas), y el 0,08% son desocupados en seguro de paro. Por otro lado, el 21.24% son menores de 14 años (19.127 personas), mientras que el resto (31.68%) son inactivos (estudiantes, rentistas, jubilados, realizan quehaceres del hogar, etc.) (CUADRO 2)

CUADRO 2. POBLACIÓN TOTAL POR CONDICIÓN DE ACTIVIDAD ECONÓMICA (TACUAREMBO 2008 - 2011)

condición de actividad económica	Total (%) 2008	Total (%) 2009	Total (%) 2010	Total (%) 2011
menor de 14 años	24.45	23.19	22.47	21.24
ocupados	41.09	41.24	41.86	43.88
desocupados buscan trabajo primera vez	0.38	0.34	0.39	0.42
desocupados propiamente dichos	2.75	2.54	2.79	2.70
desocupados en seguro de paro	0.07	0.03	0.04	0.08
inactivo, realiza quehaceres hogar	10.40	10.39	8.21	8.56
inactivo, estudiante	7.31	7.77	7.43	7.28
inactivo, rentista	0.31	0.24	0.40	0.36
inactivo, pensionista	4.33	4.78	4.76	4.14
inactivo, jubilado	8.23	8.87	9.17	9.27
inactivo, otro	0.68	0.63	2.50	2.07
TOTAL	100.00 (95.313 personas)	100.00 (96.035 personas)	100.00 (96.783 personas)	100.00 (90.053 personas)

Fuente: MTSS, OMT, en base ECH INE 2008, 2009, 2010, y 2011.

¹⁰ La población económicamente activa, abarca a las personas de 14 o más años de edad que aportan su trabajo y a las que estarían dispuesta a aportarlo, para producir bienes y servicios económicos durante el período de referencia elegido para la Encuesta. Este grupo incluye la Fuerza de Trabajo civil y los efectivos de las Fuerzas Armadas. La Fuerza de Trabajo civil comprende a los ocupados y desocupados durante el período de referencia. Mientras que la población económicamente inactiva comprende a todas las personas de 14 o más años de edad que no aportan su trabajo para producir bienes o servicios económicos y que tampoco buscaron empleo en el período de referencia. Se clasifican en las siguientes categorías: personas que se ocupan del cuidado de su hogar, estudiantes, rentistas, pensionistas, jubilados, otros. (INE).

Para el año 2011 y considerando por sexo, los ocupados hombres superan a las ocupadas mujeres: 52.99% y 35.15% respectivamente (considerando el total de hombres y el total de mujeres). Para el año anterior (2010) estos valores eran de 52.17% en hombres y 32.54% en mujeres. Por tanto, de un año al siguiente, el porcentaje de hombres ocupados aumenta levemente, mientras que el porcentaje de mujeres ocupadas aumenta (de 32.54% a 35.15%). (CUADRO 3). Este aumento se refleja en el aumento de la tasa de empleo en las mujeres del departamento, que pasa de 41.3% en 2010 a 43.3% en 2011. (CUADRO 1)

En cuanto a las personas desocupadas (2011), las mujeres son el 3.49% del total de mujeres, mientras que los hombres son el 2.91% del total de hombres (considerando también el total de hombres y el total de mujeres). Para el año 2010, estos valores eran de 3.34% en las mujeres, y 3.08% en los hombres. Se observa, por tanto, un descenso del porcentaje de hombres ocupados de un año al siguiente (de 3.08% a 2.91%), y un aumento en el porcentaje de mujeres desocupadas (de 3.34% a 3.49%). (CUADRO 3).

Considerando a las personas inactivas económicamente (2011), los hombres constituyen el 20.28% del total de hombres, mientras que las mujeres suman el 42.58% de total de mujeres. En el año 2010, estos valores eran de 20.91% del total de hombres, mientras que las mujeres inactivas económicamente sumaban el 42.89% de total de mujeres. Dentro de las personas inactivas se destaca la diferencia en la categoría realiza quehaceres del hogar: el 0.63% de los hombres los realiza, frente al 16.15% de las mujeres que lo hace, para el año 2011 (CUADRO 3).

CUADRO 3. POBLACIÓN TOTAL POR SEXO Y CONDICIÓN DE ACTIVIDAD ECONÓMICA (TACUAREMBO 2010 - 2011)

condición de actividad económica	Hombre	Mujer	Total	Hombre	Mujer	Total
	(%) 2010	(%) 2010	(%) 2010	(%) 2011	(%) 2011	(%) 2011
menor de 14 años	23.84	21.23	22.47	23.81	18.77	21.24
ocupados	52.17	32.54	41.86	52.99	35.15	43.88
desocupados buscan trabajo primera vez	0.51	0.28	0.39	0.32	0.52	0.42
desocupados propiamente dichos	2.49	3.06	2.79	2.42	2.97	2.70
desocupados en seguro de paro	0.08	0.00	0.04	0.17	0.00	0.08
inactivo, realiza quehaceres hogar	0.09	15.54	8.21	0.63	16.15	8.56
inactivo, estudiante	7.20	7.63	7.43	5.88	8.62	7.28
inactivo, rentista	0.26	0.52	0.40	0.10	0.60	0.36
inactivo, pensionista	1.45	7.75	4.76	1.28	6.88	4.14
inactivo, jubilado	10.10	8.32	9.17	10.23	8.35	9.27
inactivo, otro	1.81	3.13	2.50	2.16	1.98	2.07
	100.00	100.00	100.00	100.00	100.00	100.00
TOTAL	(48.382	(48.401	(96.783	(44.169	(45.884	(90.053
	hombres)	mujeres)	personas)	hombres)	mujeres)	personas)

Fuente: MTSS, OMT, en base ECH INE 2010, 2011.

PERSONAS OCUPADAS EN TACUAREMBO¹¹

De las 39.515 personas ocupadas en el departamento de Tacuarembó, para el año 2011, aproximadamente el 59.1% son hombres (23.353 hombres) y el 40.9% son mujeres (16.162 mujeres).

Para el año 2010 había en Tacuarembó 40.513 personas ocupadas, donde el 59.17% eran hombres (23.972 hombres), y el 40.83% eran mujeres (16.541 mujeres). De un año al siguiente no se observan diferencias significativas en la distribución por sexo de las personas ocupadas del departamento.

Con respecto a la edad de los ocupados, se destaca que el 23.63% tiene de 30 a 39 años, y el 21.31% tiene de 40 a 49 años. Es importante destacar que el 76.18% de la población ocupada tiene entre 30 y 60 y más años de edad. Por otro lado, los jóvenes ocupados (de menos de 14 a 24 años) son el 14.78% de los ocupados. (CUADRO 4). Comparando con el año 2010 no se observan diferencias significativas respecto a la distribución por edad de los ocupados en el departamento de Tacuarembó.

Considerando la distribución por edades y por sexo de las personas ocupadas, las mujeres superan porcentualmente a los varones en los tramos de edad de 25 a 59 años; mientras los varones son porcentualmente más en los tramos de edades jóvenes hasta 24 años, y en el tramo de 60 o más años de edad. (CUADRO 4).

CUADRO 4. OCUPADOS POR SEXO Y TRAMOS DE EDAD (TACUAREMBO 2011)

Tramos de edad	Hombre (%)	Mujer (%)	Total (%)
Hasta 14	0.45	0.12	0.32
15 a 17	2.16	0.82	1.61
18 a 24	14.46	10.53	12.85
25 a 29	8.08	10.43	9.04
30 a 39	22.32	25.52	23.63
40 a 49	19.60	23.77	21.31
50 a 59	17.43	18.60	17.91
60 o más	15.49	10.21	13.33
	100.00	100.00	100.00
Total	(23.353 hombres)	(16.162 mujeres)	(39.515 Personas)

Fuente: MTSS, OMT, en base ECH INE 2011

¹¹ Se considera ocupado (personas de 14 o más años de edad) a quien trabajó por lo menos una hora durante el período de referencia de la encuesta, o que no lo hizo por estar de vacaciones, por enfermedad, accidente, conflicto de trabajo o interrupción del mismo a causa del mal tiempo, averías producidas en las maquinarias o falta de materias primas, pero tiene empleo al que volverá con seguridad. Se incluyen en esta categoría a los trabajadores familiares no remunerados (INE).

CUADRO 5. OCUPADOS POR NIVEL EDUCATIVO (TACUAREMBO 2011)

Tramo educativo ocupados	Total (%)
No asistió a establecimiento de enseñanza	0.81
Primaria incompleta	12.65
Primaria completa	29.30
Ciclo básico incompleto	11.71
Ciclo básico completo	13.56
Bachi. / UTU incompleto	12.92
Bachi. / UTU completo	7.44
Otros (1)	0.71
Terciario incompleto	1.95
Terciario completo	2.28
Terciario no univ completo	0.60
Terciario no univ incompleto	0.38
Magisterio o profesorado completo	3.74
Magisterio o profesorado incompleto	1.95
TOTAL	100.00 (39.515 Personas)

Fuente: MTSS, OMT, en base ECH INE 2011

(1): incluye aquellos casos en que la persona está matriculado o cursando el primer año de algún nivel de secundaria y aún no lo ha aprobado; o la persona asistió al nivel (ya no asiste) y no alcanzó a terminar el primer año del nivel.

Considerando el nivel educativo de los ocupados de Tacuarembó, el 29.30% solo tiene finalizada la escuela primaria, mientras que el 12.65 % no la finalizó. Considerando a los que finalizaron y no finalizaron primaria, y a los que nunca asistieron a un establecimiento de enseñanza, el 42.76 % de los ocupados del departamento, tiene 6 años o menos de educación formal. Respecto al liceo, específicamente el ciclo básico (de primero a tercero de liceo), el 11.71% no finalizó el ciclo básico, mientras que el 13.56% sí finalizó este ciclo. Considerando el segundo ciclo de liceo o similar nivel en UTU (de cuarto a sexto año) el 12.92% tiene estos años de estudio incompletos, mientras que el 7.44 % finalizó sexto año de liceo o UTU. (CUADRO 5).

Considerando la rama de actividad en donde se desempeñan las personas ocupadas, las ramas de actividad que concentran mayor cantidad de personas ocupadas en Tacuarembó son: la agricultura (22.43% del total de ocupados), el comercio (17.10%), la industria manufacturera (13.07%) y el servicio domestico (8.68%). Entre estas 4 ramas concentran al 61.28 % de las personas ocupadas en Tacuarembó. El resto de los porcentajes se presenta en el CUADRO 6 y en la GRAFICA 3.

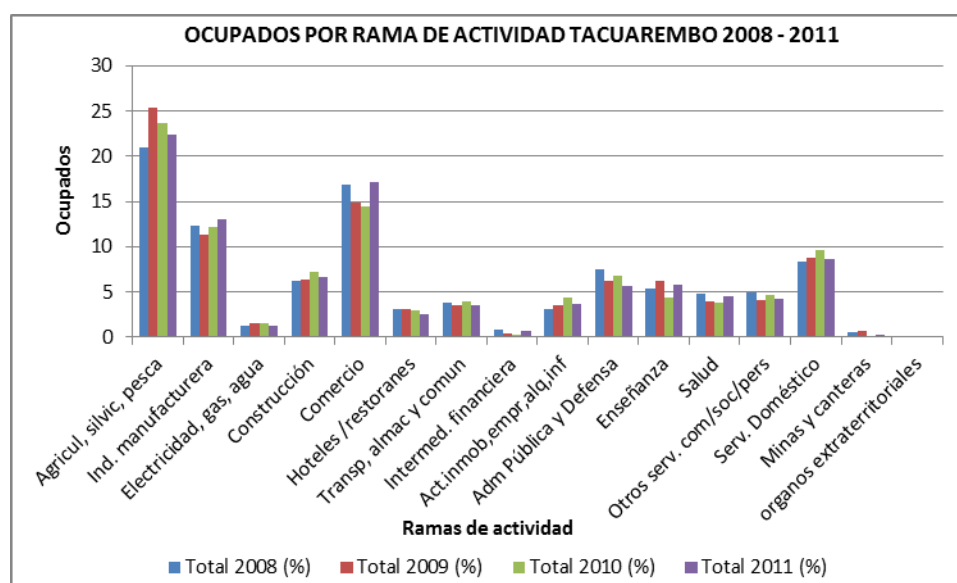
Comparando los valores de personas ocupadas del año 2008 con los del año 2011, ha habido actividades que aumentaron los porcentajes de personas ocupadas. Las 2 ramas que se destacan en este sentido son: la agricultura, con una variación de 1.40 puntos porcentuales en dichos años, pasando de emplear del 21.03% de los ocupados, al 22.43%. Y la industria manufacturera, con una variación de 0.75 puntos porcentuales, empleando en 2008 al 12.32% y pasando a emplear en 2011 al 13.07% de los ocupados. Por otra parte, el descenso más notorio en términos de empleo, se dio en la administración pública y defensa, con una variación de 1.81 puntos porcentuales, pasando de emplear del 7.52% (2008), a 5.71% (2011). Es resto de las variaciones se presenta en el CUADRO 6.

CUADRO 6. OCUPADOS POR RAMA DE ACTIVIDAD (TACUAREMBO 2008 - 2011)

rama de actividad	Total 2008 (%)	Total 2009 (%)	Total 2010 (%)	Total 2011 (%)	Diferencia 2008 - 2011
Agricul, silvic, pesca	21.03	25.41	23.73	22.43	1.40
Ind. manufacturera	12.32	11.34	12.23	13.07	0.75
Electricidad, gas, agua	1.26	1.48	1.47	1.24	-0.02
Construcción	6.22	6.33	7.23	6.63	0.41
Comercio	16.80	14.92	14.46	17.10	0.30
Hoteles /restaurantes	3.08	3.16	3.01	2.54	-0.54
Transp, almac y comun	3.87	3.53	3.89	3.56	-0.31
Intermed. financiera	0.83	0.45	0.30	0.71	-0.12
Act.inmob,empr,alq,inf	3.14	3.58	4.33	3.60	0.46
Adm Pública y Defensa	7.52	6.19	6.77	5.71	-1.81
Enseñanza	5.32	6.18	4.42	5.78	0.46
Salud	4.78	3.96	3.77	4.46	-0.32
Otros serv. com/soc/pers	4.96	4.08	4.69	4.19	-0.77
Serv. Doméstico	8.28	8.77	9.60	8.68	0.40
Minas y canteras	0.55	0.62	0.10	0.28	-0.27
organos extraterritoriales	0.06	0.00	0.00	0.00	-0.06
Total	100.00 (39.164 personas)	100.00 (39.605 personas)	100.00 (40.513 Personas)	100.00 (39.515 personas)	

Fuente: MTSS, OMT, en base ECH INE 2008, 2009, 2010, 2011

GRAFICA 3 OCUPADOS POR RAMA DE ACTIVIDAD (TACUAREMBO 2008 - 2011)



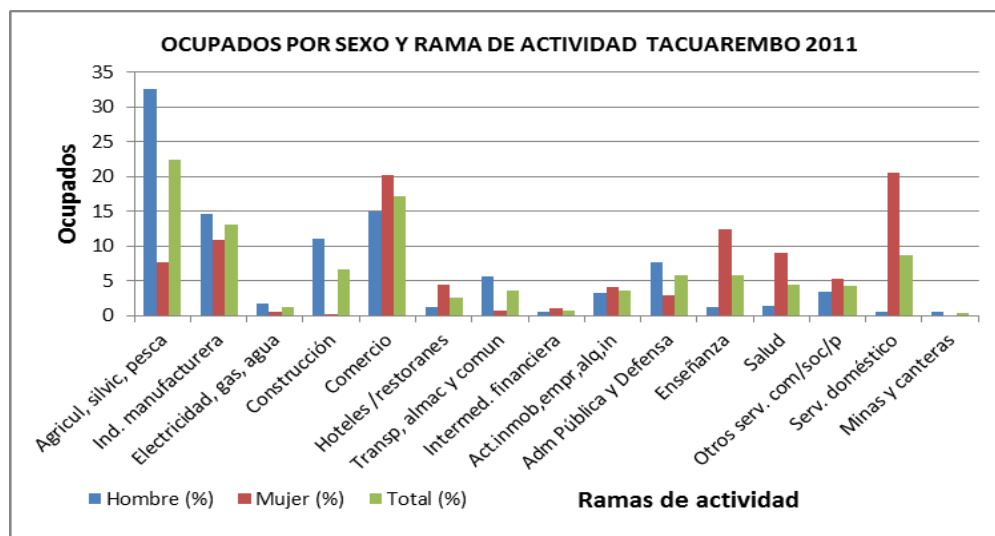
Fuente: MTSS, OMT, en base ECH INE 2011

CUADRO 7. OCUPADOS POR SEXO Y RAMA DE ACTIVIDAD (TACUAREMBO 2011)

Rama de actividad	Hombre (%)	Mujer (%)	Total (%)
Agricul, silvic, pesca	32.62	7.70	22.43
Ind. manufacturera	14.59	10.88	13.07
Electricidad, gas, agua	1.70	0.58	1.24
Construcción	11.10	0.18	6.63
Comercio	14.97	20.18	17.10
Hoteles /restoranes	1.20	4.49	2.54
Transp, almac y comun	5.55	0.70	3.56
Intermed. financiera	0.49	1.03	0.71
Act.inmob,empr,alq,in	3.25	4.09	3.60
Adm Pública y Defensa	7.63	2.94	5.71
Enseñanza	1.24	12.35	5.78
Salud	1.29	9.03	4.46
Otros serv. com/soc/p	3.41	5.32	4.19
Serv. doméstico	0.47	20.55	8.68
Minas y canteras	0.47	0.00	0.28
Total	100.00 (23.353 hombres)	100.00 (16.162 mujeres)	100.00 (39.515 Personas)

Fuente: MTSS, OMT, en base ECH INE 2011

GRAFICA 4. OCUPADOS POR SEXO Y RAMA DE ACTIVIDAD (TACUAREMBO 2011)



Fuente: MTSS, OMT, en base ECH INE 2011

Si analizamos la ocupación en las distintas ramas de actividad, pero por sexo, encontramos que los hombres ocupados de Tacuarembó se concentran en la agricultura (32.62% de los hombres ocupados), el comercio (14.97%), la industria manufacturera (14.59%), y la construcción (11.10%). Estas 4 ramas de actividad económica concentran al 73.28% de los hombres ocupados del departamento. Por su lado, las mujeres ocupadas lo hacen en el servicio domestico (20.55% de las mujeres ocupadas del departamento), en el comercio (20.18%), en la enseñanza (12.35%), y en la industria manufacturera (10.88%). Entre estas 4 ramas concentran el 63.96% de las mujeres ocupadas de Tacuarembó. (CUADRO 7 – GRAFICA 4).

CUADRO 8. OCUPADOS POR SEXO Y CONDICIÓN DE ACTIVIDAD (TACUAREMBO 2011)

Condición de actividad	Hombre (%)	Mujer (%)	Total (%)
Fuerzas Armadas	2.00	0.00	1.18
Poder Ejec/Leg y dire	4.06	6.93	5.24
Profesional, científ	2.15	12.36	6.33
Técnicos/prof nivel m	3.59	3.40	3.51
Empleados de oficina	4.40	11.78	7.42
Trab.serv. y vendedor	6.58	25.11	14.16
Agric./trab calif agr	18.96	3.29	12.55
Oficial/operario mec.	18.66	6.45	13.67
Operador instalaciones	10.72	1.81	7.08
Trabajador no calificados	28.87	28.87	28.87
	100.00	100.00	100.00
Total	(23.353 hombres)	(16.162 mujeres)	(39.515 Personas)

Fuente: MTSS, OMT, en base ECH INE 2011

Respecto a la condición de actividad de los ocupados se destaca que el 28.87% de las personas ocupadas de Tacuarembó, son trabajadores no calificados, el 14.16% son trabajadores de los servicios y vendedores, el 13.67% de las personas ocupadas son oficiales y/o operarios de mecánica y afines, y el 12.55% son agricultores o trabajadores calificados del agro. Considerando por sexo, el 28.87% de las mujeres ocupadas se desempeñan como trabajadoras no calificadas, el 25.11% son trabajadoras de los servicios y vendedoras, el 12.36% son profesionales, científicas e intelectuales, mientras que el 11.78% son empleadas de oficina. Mientras que los hombres lo hacen también en la categoría de trabajadores no calificados (28.87%), agricultores y/o trabajadores calificados del agro (18.96%), y oficiales y/o operarios de mecánicas y afines (18.66%). El resto de los porcentajes se presentan en el CUADRO 8.

En el CUADRO 9 se presenta una descripción más detallada de la condición de actividad de los ocupados de Tacuarembó. A nivel general se destaca que el 12.55% son agricultores y/o trabajadores calificados del agro y el 12.77% de las personas ocupadas son trabajadores no calificados de ventas. Considerando por sexo, también de forma más desagregada, las mujeres se desempeñan principalmente en las categorías de trabajadoras no calificadas de ventas (24.11%), y trabajadoras de los servicios personales y sociales (17.80%). Mientras los hombres lo hacen en las categorías de agricultores y/o trabajadores calificados del agro (18.96%), peones del agro, forestal y/o pesca (12.22%), y peones de la minería, transporte, construcción y/o industria (11.73%). El resto de los porcentajes se presenta en el CUADRO 9.

CUADRO 9. OCUPADOS POR SEXO Y CONDICIÓN DE ACTIVIDAD (TACUAREMBO 2011)

Condición de actividad	Hombre (%)	Mujer (%)	Total (%)
Fuerzas Armadas	2.00	0.00	1.18
Poder Ejec y Leg	0.06	0.00	0.04
Directores empresa	0.13	0.00	0.08
Dueños/gerentes peq.e	3.87	6.93	5.12
Profesion.C.Fis Quím	0.00	0.09	0.04
Profesion. Salud	0.41	1.59	0.89
Profesion. Enseñanza	1.02	9.81	4.61
Otros prof. cient/int	0.72	0.87	0.78
Téc n/prof n.medio C.F	1.06	0.09	0.67
Téc n/prof niv.medio S	0.76	2.64	1.53
Otros tecn/prof niv.m	1.77	0.67	1.32
Oficinistas	3.71	9.17	5.94
Empleado trato c/públ	0.69	2.61	1.48
Trab. serv.personal/s	4.19	17.80	9.76
Vendedores	2.39	7.31	4.40
Agricult/trab. calif	18.96	3.29	12.55
Oficial/operario cons	7.33	0.00	4.33
Oficial/oper. metalur	5.99	0.00	3.54
Mecán.precis, artesan	1.12	1.11	1.12
Otros oficial, operar	4.22	5.34	4.68
Operador instalac.fij	0.95	0.63	0.82
Operador máq y montad	0.91	0.91	0.91
Conductor vehíc /oper	8.86	0.26	5.35
Trab no calif ventas	4.92	24.11	12.77
Peón agro, forest, pe	12.22	1.51	7.84
Peón miner, construc,	11.73	3.26	8.26
	100.00	100.00	100.00
Total	(23.353 hombres)	(16.162 mujeres)	(39.515 Personas)

Fuente: MTSS, OMT, en base ECH INE 2011

Por ultimo, según la categoría de ocupación de los ocupados, el 48.24% de las personas ocupadas son trabajadores del sector privado, mientras que el 15.48% se desempeña en el sector publico, y el 26.22% son trabajadores por cuenta propia con local o inversión. Analizando por sexo, en las mujeres se destaca que el 22.73% de las mujeres ocupadas son trabajadoras por cuenta propia con local o inversión, y el 48.20% trabaja en el sector privado. En cuanto a los varones, el 28.64% también son trabajadores por cuenta propia con local o inversión, y el 48.27% se desempeña en el sector publico. (CUADRO 10).

CUADRO 10. OCUPADOS POR SEXO Y CATEGORÍA DE OCUPACIÓN (TACUAREMBO 2011)

categoria de la ocupación	Hombre (%)	Mujer (%)	Total (%)
Asalariado/a privado/a	48.27	48.20	48.24
Asalariado/a público/a	14.09	17.50	15.48
Miembro de cooperativa de producción	0.12	0.00	0.07
Patrón/a	4.87	2.48	3.89
Cuenta propia sin local ni inversión	2.75	5.53	3.89
Cuenta propia con local o inversión	28.64	22.73	26.22
Miembro del hogar no remunerado	1.04	3.07	1.87
Trabajador/a de un programa social de empleo	0.20	0.49	0.32
Total	100.00 (23.353 hombres)	100.00 (16.162 mujeres)	100.00 (39.515 Personas)

Fuente: MTSS, OMT, en base ECH INE 2011

PERSONAS DESOCUPADAS EN TACUAREMBO¹²

De las aproximadamente 2.882 personas desocupadas en el departamento de Tacuarembó en el promedio del año 2011, el 44.43% son hombres, mientras que el 55.57% son mujeres (1.280 hombres y 1602 mujeres). Para el año 2010, la cantidad de desocupados era mayor: 3.116 personas en promedio en el año, de los cuales el 45.45% eran hombres, mientras que el 54.55% eran mujeres.

Por tramos de edad, el desempleo afecta principalmente a los jóvenes, del total de desocupados el 52.59% tiene entre 15 y 24 años. El otro grupo en donde se concentran los desocupados es entre los 40 y 49 años (16.33%). (CUADRO 11).

Si consideramos por tramos de edad y sexo, los hombres desocupados del departamento se concentran en las edades más jóvenes al igual que en el resto del país, ya que el 69.71% de los hombres desocupados de Tacuarembó tiene de 15 y 24 años, y el 38.92% de las mujeres desocupadas se ubica también en dichos tramos de edad. En las mujeres el desempleo también se concentra en el tramo de 40 a 49 años con el 25.98% de las mujeres desocupadas. Mientras que en los hombres, el tramo de edad que va de los 30 y 39 años, concentra al 10.29% de los hombres desocupados. (CUADRO 11).

¹² Se consideran personas desocupadas a aquellas de 14 o más años de edad que durante el período de referencia no estaban trabajando por no tener empleo, pero que buscaban un trabajo remunerado o lucrativo, y estaba disponible en ese momento para comenzar a trabajar. Esta categoría comprende a: las personas que trabajaron antes pero perdieron su empleo (desocupados propiamente dichos), aquellas personas en Seguro de Paro y aquellas que buscan su primer trabajo. Se considera activo a quien es ocupado o desocupado, esto es, a quien trabaja o busca trabajo. (INE).

CUADRO 11. DESOCUPADOS POR SEXO Y TRAMO DE EDAD (TACUAREMBO 2011)

Tramo de edad	Hombres (%)	Mujeres (%)	Total (%)
15 a 17	20.22	1.12	9.60
18 a 24	49.49	37.80	42.99
25 a 29	5.66	13.82	10.19
30 a 39	10.29	13.35	11.99
40 a 49	4.26	25.98	16.33
50 a 59	2.94	7.94	5.72
60 o más	7.13	0.00	3.17
	100.00	100.00	100.00
Total	(1.280 hombres)	(1.602 mujeres)	(2.882 Personas)

Fuente: MTSS, OMT, en base ECH INE 2011

CUADRO 12. DESOCUPADOS POR NIVEL EDUCATIVO (TACUAREMBO 2011)

Tramo educativo desocupados	Total (%)
No asistió a establecimiento de enseñanza	0.00
Primaria incompleta	7.64
Primaria completa	28.81
Ciclo básico incompleto	14.73
Ciclo básico completo	15.45
Bachi. / UTU incompleto	18.52
Bachi. / UTU completo	4.87
Otros (1)	3.10
Terciario incompleto	1.73
Terciario completo	0.62
Terciario no univ completo	0.00
Terciario no univ incompleto	0.00
Magisterio o profesorado completo	0.00
Magisterio o profesorado incompleto	4.51
	100.00
TOTAL	(2.882 Personas)

Fuente: MTSS, OMT, en base ECH INE 2011

(1): incluye aquellos casos en que la persona está matriculado o cursando el primer año de algún nivel de secundaria y aún no lo ha aprobado; o la persona asistió al nivel (ya no asiste) y no alcanzó a terminar el primer año del nivel.

Respecto al nivel educativo de los desocupados de Tacuarembó, se destaca que el 28.81% solo tiene finalizada la escuela primaria, mientras que el 7.64% no la finalizó. Considerando a los que finalizaron y no finalizaron primaria, el 36.45 % de los desocupados del departamento, tiene 6 años o menos de educación formal. Respecto

al liceo, específicamente el ciclo básico (de primero a tercero de liceo), el 14.73% no finalizó el ciclo básico, mientras que el 15.45 % sí finalizó este ciclo. Considerando el segundo ciclo de liceo o similar nivel en UTU (de cuarto a sexto año) el 18.52% de los desempleados del departamento tiene estos años de estudio incompletos, mientras que el 4.87% finalizó sexto año de liceo o UTU. (CUADRO 12).

Las ramas de actividad económica que concentran mayor población de personas desocupadas, para el año 2011, eran el servicio domestico, que concentraba el 26.80% de las personas desocupadas, el comercio (22.24%), y la construcción, que concentra al 16.37% de los desocupados. Entre estas 3 ramas de actividad agrupan al 65.41% de las personas desocupadas del departamento. (CUADRO 13).

CUADRO 13. DESOCUPADOS POR RAMA DE ACTIVIDAD (TACUAREMBO 2008 -2011)

rama de actividad	Total 2008 (%)	Total 2009 (%)	Total 2010 (%)	Total 2011 (%)
Agricul, silvic, pesca	13.58	9.22	15.99	8.02
Ind. manufacturera	16.81	12.24	15.40	5.34
Electricidad, gas, agua	1.77	0.00	0.99	0.00
Construcción	8.28	4.40	6.29	16.37
Comercio	14.75	19.85	11.56	22.24
Hoteles /restoranes	6.18	2.88	4.47	2.86
Transp, almac y comun	5.34	1.94	0.99	0.00
Intermed. financiera	0.00	0.00	0.95	0.94
Act.inmob,empr,alq,inf	2.65	6.38	7.09	7.00
Adm Pública y Defensa	0.00	0.00	0.83	0.23
Enseñanza	3.53	1.98	3.60	2.86
Salud	5.30	1.47	1.39	3.65
Otros serv. com/soc/pers	6.47	2.36	2.34	3.69
Serv. doméstico	15.34	37.29	26.56	26.80
Minas y canteras	0.00	0.00	1.54	0.00
	100.00	100.00	100.00	100.00
Total	(2.688 personas)	(2.468 personas)	(2.739 personas)	(2.503 personas)

(Se excluyen los que buscan trabajo por primera vez)

Fuente: MTSS, OMT, en base ECH INE 2008, 2009, 2010, 2011

Considerando las personas desocupadas por rama de actividad y por sexo, para el año 2011, los hombres desocupados de Tacuarembó se concentran en la construcción, con el 27.11% del total de hombres desocupados, en el comercio (25.37%), en la agricultura (13.64%), y en la industria manufacturera (11.74%). Entre estas 4 actividades económicas concentran al 77.86% de los desocupados de Tacuarembó para el año 2011. Mientras que las mujeres desocupadas trabajaban en el servicio domestico (46.72% del total de desocupadas del departamento), y en el comercio (19.63%). Estas 2 actividades concentran al 66.35% de las mujeres desocupadas de Tacuarembó. (CUADRO 14).

CUADRO 14. DESOCUPADOS POR SEXO Y POR RAMA DE ACTIVIDAD (TACUAREMBO 2011)

Rama de actividad	Hombres (%)	Mujeres (%)	Total (%)
Agricul, silvic, pesca	13.64	3.32	8.02
Ind. manufacturera	11.74	0.00	5.34
Construcción	27.11	7.39	16.37
Comercio	25.37	19.63	22.24
Hoteles /restaurantes	3.97	1.94	2.86
Intermed. financiera	0.00	1.73	0.94
Act.inmob,empr,alq,in	10.50	4.08	7.00
Adm Pública y Defensa	0.50	0.00	0.23
Enseñanza	0.00	5.25	2.86
Salud	0.00	6.70	3.65
Otros serv. com/soc/p	4.21	3.25	3.69
Serv. doméstico	2.98	46.72	26.80
			100.00
Total	100.00	100.00	2.503 (personas)

(Se excluyen los que buscan trabajo por primera vez)

Fuente: MTSS, OMT, en base ECH INE 2011

CUADRO 15. DESOCUPADOS POR SEXO Y OCUPACIÓN (TACUAREMBO 2011)

Ocupación	Hombres (%)	Mujer (%)	Total (%)
Poder Ejec/Leg y dire	1.98	0.00	0.90
Profesional, científ	0.00	3.32	1.81
Técnicos/prof nivel m	1.98	0.00	0.90
Empleados de oficina	2.31	12.44	7.83
Trab.serv. y vendedor	8.51	34.55	22.69
Agric./trab calif agr	2.64	0.00	1.20
Oficial/operario mec.	28.76	6.70	16.75
Operador instalacione	4.63	1.73	3.05
Trabajador no calific	49.17	41.26	44.86
			100.00
Total	100.00	100.00	2.503 (personas)

(Se excluyen los que buscan trabajo por primera vez)

Fuente: MTSS, OMT, en base ECH INE 2011

Respeto a la ocupación de los desocupados de Tacuarembó, se destaca que del total de desocupados, el 44.86% son trabajadores no calificados, el 22.69% de los desocupados son trabajadores de los servicios y vendedores, y el 16.75% son oficiales y/o operarios de mecánicas y afines. Si analizamos la ocupación de los desempleados por sexo, los hombres se concentran en la categoría trabajadores no calificados (49.17% del total de hombres

desempleados), y oficiales y/o operarios de mecánicas y afines (28.76%), entre otras categorías. Mientras que las mujeres desocupadas se concentran en la categoría trabajadoras no calificadas (41.26%), trabajadoras de los servicios y vendedoras (34.55%), y empleadas de oficina (12.44%). El resto de los porcentajes se presenta en el CUADRO 15.

En el CUADRO 16 se presenta un análisis más ajustado de las ocupaciones de los desocupados, destacándose que a nivel general, el 24.28% de los desocupados son trabajadores no calificados de ventas, el 16.52% son trabajadores de los servicios personales y sociales, y el 15.88% son peones de la minería, construcción, industria y transporte. Considerando las ocupaciones por sexo, se destaca que las mujeres desempleadas del departamento, trabajaban como trabajadoras no calificados de ventas (39.46% de total de mujeres desempleadas), y como trabajadoras de los servicios personales y sociales (26.95%). Mientras que los hombres desempleados se desempeñaban como peones de la minería, la construcción, la industria y el transporte (32.73% del total de hombres desempleados), como oficiales y/o operarios de la metalúrgica (19.17%), y como peones del agro, forestal y pesca (10.33%). (CUADRO 16).

CUADRO 16. DESOCUPADOS POR SEXO Y OCUPACIÓN (TACUAREMBO 2011)

Ocupación	Hombres (%)	Mujer (%)	Total (%)
Dueños/gerentes peq.e	1.98	0.00	0.90
Profesion. Enseñanza	0.00	2.00	1.09
Otros prof. cient/int	0.00	1.31	0.72
Otros tecn/prof niv.m	1.98	0.00	0.90
Oficinistas	0.00	3.39	1.84
Empleado trato c/públ	2.31	9.05	5.98
Trab. serv.personal/s	4.05	26.95	16.52
Vendedores	4.46	7.60	6.17
Agricult/trab. calif	2.64	0.00	1.20
Oficial/operario cons	9.59	6.70	8.02
Oficial/oper. metalur	19.17	0.00	8.73
Conductor vehíc /oper	4.63	1.73	3.05
Trab no calif ventas	6.12	39.46	24.28
Peón agro, forest, pe	10.33	0.00	4.70
Peón miner, construc,	32.73	1.80	15.88
			100.00
Total	100.00	100.00	2.503
			(personas)

(Se excluyen los que buscan trabajo por primera vez)

Fuente: MTSS, OMT, en base ECH INE 2011

Según la categoría de la ocupación, se destaca que el 83.52% de los desocupados procede de empleos privados. Considerando por sexo, este valor es de 85.83% en las mujeres y 80.74% en varones. Por sexo también se destaca que el 5.25% de las mujeres desempleadas procede de algún programa social de empleo, mientras que en los hombres este valor es de 0%. Y el 14.05% de los hombres son desempleados trabajadores por cuenta propia con local o inversión, mientras que las mujeres son el 3.32% de dicha categoría. El resto de los porcentajes se presenta en el CUADRO 17.

CUADRO 17. DESOCUPADOS POR SEXO Y CATEGORÍA DE OCUPACIÓN (TACUAREMBO 2011)

categoría de la ocupación	Hombres (%)	Mujeres (%)	Total (%)
Asalariado/a privado/a	80.74	85.83	83.52
Asalariado/a público/a	0.50	3.25	1.99
Cuenta propia sin local ni inversión	4.71	2.35	3.42
Cuenta propia con local o inversión	14.05	3.32	8.20
Trabajador/a de un programa social de empleo	0.00	5.25	2.86
Total	100.00	100.00	100.00 2.503 (personas)

(Se excluyen los que buscan trabajo por primera vez)

Fuente: MTSS, OMT, en base ECH INE 2011

Respecto a los motivos por los que dejó el trabajo, se destaca que el 27.06% del total de desocupados dejó su empleo porque renunció argumentando otras razones, el 19.31% dejó su empleo por finalización del contrato laboral, el 13.55% renunció por razones familiares, y el 11.33% porque acabó la zafra de trabajo. Analizando los motivos por los que se desvincularon las personas del empleo por sexo, se destaca que en las mujeres, el 30.75% de ellas, renunció por otras razones, el 23.22% renunció por razones familiares y el 17.97% dejó su empleo por finalización del contrato laboral. En los varones, se destaca que el 22.64% de los hombres renunció por otras razones, el 21.82% dejó su empleo porque acabó la zafra, y el 20.91% por finalización del contrato de trabajo. Comparando los valores de hombres y mujeres se destaca la diferencia existente en las categorías razones familiares, donde las mujeres superan ampliamente a los hombres (23.22% de las mujeres argumentaron dicha razón, frente al 1.98% de los hombres); y en la categoría de finalización de la zafra, donde el 21.82% de los hombres argumento dicha razón, frente al 2.56% de las mujeres. (CUADRO 18).

CUADRO 18. RAZONES POR LAS QUE DEJÓ EL TRABAJO POR SEXO (TACUAREMBO 2011)

razones por las cuales dejó el trabajo	Hombres (%)	Mujeres (%)	Totales (%)
Despido	12.31	5.6	8.66
Cierre de establecimiento	10.74	6.91	8.66
Finalización del contrato	20.91	17.97	19.31
Acabó la zafra	21.82	2.56	11.33
Mal pago	7.85	7.67	7.75
Razones de estudio	1.74	5.32	3.69
Razones familiares	1.98	23.22	13.55
Otras razones (renuncia)	22.64	30.75	27.06
Total	100.00	100.00	100.00 2.503 (personas)

(Se excluyen los que buscan trabajo por primera vez)

Fuente: MTSS, OMT, en base ECH INE 2011

Consultando a los desocupados, sobre lo que hizo para buscar trabajo o establecer su propio negocio, se destaca que el 46.49% del total de desocupados consultó directamente con el empleador, mientras que el 34.27% consultó con parientes o amigos. (CUADRO 19).

CUADRO 19. QUE HIZO PARA BUSCAR TRABAJO O ESTABLECER SU PROPIO NEGOCIO (TACUAREMBO 2011)

Que hizo para buscar trabajo o establecer su propio negocio	Total (%)
Puso o contestó aviso en diarios	7.84
Consultó con agencias de empleo	0.39
Consultó directamente con el empleador	46.49
Consultó con amigos o parientes	34.27
Hizo tramites, gestionó préstamos, busco local o campo para establecerse	6.34
Consultó por internet	4.67
Total	100.00 (2.882 Personas)

Fuente: MTSS, OMT, en base ECH INE 2011

Por otra parte, del total de personas desocupadas (desocupados propiamente dichos, desocupados en seguro de paro y desocupados que buscan trabajo por primera vez), el 29.76% son desocupados de hace más de un año (desocupados de larga duración). Para el año 2010, esta valor era mayor en Tacuarembó, ya que alcanzaba al 35.15% de los desempleados.

Dentro de este grupo de desocupados de larga duración, el 84.63% son mujeres, mientras que el 15.37% son hombres. Evidenciando los problemas de las mujeres para acceder al mercado de trabajo departamental. Para el año anterior, 2010, el porcentaje de mujeres desempleadas de larga duración era de 82.99%.

Considerando la edad de estos desempleados (hombres y mujeres), se destaca que el 38.31% de ellos se concentra en edades jóvenes (de 18 a 24 años), y en el tramos de edad de 40 a 49 años, un 24,37% del total.

CALIDAD DEL EMPLEO EN TACUAREMBO¹³

La calidad del empleo engloba distintas situaciones del mercado laboral, como son el subempleo (con o sin registro simultáneo en la seguridad social), el no registro a la seguridad social, y el empleo sin restricciones. El departamento de Tacuarembó no escapa a estas realidades. En este tramo del informe se pretende analizar brevemente estas realidades, en los últimos años, comparándolas con valores de carácter nacional.

Los **subempleados** son aquellas personas que perteneciendo a la "fuerza de trabajo" tienen un empleo de menor duración que la jornada normal de trabajo (menos de 40 horas semanales), por razones ajenas a su voluntad y que buscan o aceptarían un trabajo suplementario, y/o están disponibles para trabajar más horas (INE). Es un concepto que da cuenta del potencial existente y subutilizado de recursos humanos en el mercado de trabajo.

En el departamento de Tacuarembó, el 10% de los ocupados estaba subempleado en el año 2011. (3.952 personas aproximadamente sobre un total de 39.515 personas ocupadas). Analizando años anteriores, el subempleo en el año 2009 era menor en Tacuarembó, ya que alcanzaba el 9.4%, mientras que para el año 2010, registra un descenso, ubicándose en el 7.8%, y para finalmente ascender a 10% en 2011. (CUADRO 20).

Considerando por sexo, también para el año 2011, el 7.5% de los hombres ocupados de Tacuarembó estaba subempleado, y el 13.6% de las mujeres ocupadas del departamento estaba subempleada. Mientras que para el año 2010 estos valores eran 6.1% (hombres) y 10.3% (mujeres).

A nivel nacional el subempleo ha registrado un descenso constante del 2009 al 2011, pasando de 8.7% en 2009, a 8.6% (2010) y a 7.2% en el año 2011. (CUADRO 20).

CUADRO 20. SUBEMPLEO (TOTAL PAÍS - TACUAREMBO 2009 - 2011)

Subempleo total (con registro y sin registro a la seguridad social)		
AÑOS	TOTAL PAÍS (%)	TACUAREMBO (%)
2009	8.7	9.4
2010	8.6	7.8
2011	7.2	10

Fuente: MTSS, OMT, en base ECH INE 2010

¹³ Los valores presentados en esta sección provienen de Comunicados de Prensa Instituto Nacional de Estadística: Microdatos de la Encuesta Continua de Hogares 2011. 30 de Marzo 2012, y Microdatos de la Encuesta Continua de Hogares 2010, 1 de abril de 2011. Y otra parte fueron procesados por el propio Observatorio de Mercado de Trabajo (MTSS).

CUADRO 21. SUBEMPLEO POR SEXO Y RAMA DE ACTIVIDAD (TACUAREMBO 2011)

Rama de actividad	Hombres (%)	Mujeres (%)	Total (%)
Agricul, silvic, pesca	15.70	0.00	6.93
Ind. manufacturera	25.55	6.85	15.11
Construcción	12.89	0.00	5.69
Comercio	17.49	11.34	14.06
Hoteles /restoranes	1.79	1.50	1.63
Transp, almac y comun	4.55	1.28	2.73
Intermed. financiera	0.00	1.88	1.05
Act.inmob,empr,alq,in	8.23	5.35	6.62
Adm Pública y Defensa	2.71	1.28	1.91
Enseñanza	1.62	11.09	6.91
Salud	4.49	10.02	7.58
Otros serv. com/soc/p	4.98	9.12	7.29
Serv. doméstico	0.00	40.28	22.50
			100.00
Total	100.00	100.00	(3.952 personas)

Fuente: MTSS, OMT, en base ECH INE 2010

Por ramas de actividades, en Tacuarembó, se destaca el subempleo que se registra en las siguientes ramas de actividades: el servicio domestico (22.50% de las personas subempleadas), la industria manufacturera (15.11%), y el comercio (14.06%), entre otras actividades. Analizando por sexo, se destaca el subempleo que se registra en las mujeres de Tacuarembó (2011), en el servicio domestico (40.28%), el comercio (11.34%), la enseñanza (11.09%) y en la salud (10.02%). Mientras que en los hombres se destacan las actividades de la industria manufacturera ya que concentra al 25.55% del total de hombres subempleados, el comercio (17.49%), la agricultura (15.70%), y la construcción (12.89%), entre otras ramas donde se registra el subempleo. El resto de los valores se presenta en el CUADRO 21.

El **trabajador no registrado**, o no cubierto por la seguridad social, es aquella persona ocupada que declara no aportar a ninguna caja de jubilaciones por ese trabajo. El no registro en la seguridad social, en el departamento de Tacuarembó, se ubica por encima de los valores nacionales, ya que para el año 2011 a nivel departamental era de 41.1%, mientras que a nivel nacional el no registro era de 28.3%. Esto supone que en Tacuarembó había 16.241 personas que no aportaban a la seguridad social en el año 2011, sobre un total de 39.515 ocupados. Por otra parte, si consideramos desde el año 2006 al año 2011, el valor de no registro a la seguridad social, no ha variado de manera significativa, ya que siempre se ubico por encima del 40%. En 2006 fue de 41.3% considerando a todos los ocupados, y de 50.5%, si no se considera a los asalariados públicos¹⁴. Mientras que para el año 2011 alcanza el 41.1% en el departamento. (CUADRO 22).

Por sexo, el 39.7% de los hombres ocupados no aportan a la seguridad social, ni el 43.1% de las mujeres ocupadas. (Tacuarembó, año 2011).

A nivel nacional, los valores de no registro a la seguridad social han descendido en estos últimos años, mejorando la calidad del empleo de los ocupados, y garantizando el acceso a la seguridad social. En el año 2006 el valor

¹⁴ Informe Temático: Empleo Informal en el Uruguay. Encuesta Continua de Hogares Ampliada 2006. INE. Enrico Benedetti.

nacional de no registro era de 35.0% de los ocupados, en 2007 fue de 34.7%, para continuar descendiendo hasta ubicarse en el año 2011 en 28.3% del total de ocupados del país. De 2006 a 2011 el descenso fue de 6.7 pp. (CUADRO 22)

CUADRO 22. NO REGISTRO A LA SEGURIDAD SOCIAL (TOTAL PAÍS – TACUAREMBO 2006 - 2011)

No registro a la seguridad social		
AÑOS	TOTAL PAIS (%)	TACUAREMBO (%)
2006	35.0	41.3
2007	34.7	40.7
2008	33.4	40.6
2009	32.1	40.7
2010	31.7	40.7
2011	28.3	41.1

Fuente: MTSS, OMT, en base ECH INE 2010

CUADRO 23. APOORTE A LA SEGURIDAD SOCIAL POR RAMA DE ACTIVIDAD (TACUAREMBO 2011)

Aporte a la Seguridad Social			
Rama de actividad	Si (%)	No (%)	Total (%)
Agricul, silvic, pesca	21.96	23.10	22.43
Ind. Manufacturera	11.53	15.29	13.07
Electricidad, gas, agua	2.11	0.00	1.24
Construcción	5.02	8.96	6.63
Comercio	13.85	21.77	17.10
Hoteles /restoranes	2.26	2.94	2.54
Transp, almac y comun	4.83	1.75	3.56
Intermed. financiera	1.21	0.00	0.71
Act.inmob,empr,alq,in	3.18	4.20	3.60
Adm Pública y Defensa	9.70	0.00	5.71
Enseñanza	8.92	1.29	5.78
Salud	6.43	1.63	4.46
Otros serv. com/soc/p	3.83	4.72	4.19
Serv. Doméstico	4.72	14.37	8.68
Minas y canteras	0.47	0.00	0.28
Total	100.00 (23.274 personas)	100.00 (16.241 personas)	100.00 (39.515 Personas)

Fuente: MTSS, OMT, en base ECH INE 2010.

Por ramas de actividades, el no aporte a la seguridad social, se da principalmente en las actividades del agro ya que el 23.10% de las personas que no aportan, se desempeñan en dicha actividad, en el comercio (21.77%), en la industria manufacturera (15.29%), y en el servicio domestico (14.37%), entre otras ramas de actividad. (CUADRO 23).

Para el año 2010, las ramas de actividad donde se registraban mayores valores de no aporte a la seguridad social, eran la agricultura (23.34%), el comercio (17.96%), el servicio doméstico (16.56%) la industria manufacturera (12.12%), y la construcción (10.94%).

Por ultimo, sin restricciones significa que el trabajador esta cubierto por la seguridad social, y en caso de estar trabajando menos de 40 horas semanales, expresa que no quiere o no esta disponible para hacerlo más horas. Para 2011, este valor a nivel nacional era de 69.3%, mientras que para Tacuarembó es de 56.2% (59% de los hombres ocupados están en esta situación, mientras que el 52.2% de los mujeres de Tacuarembó trabaja sin restricciones).

PROYECTOS PRESENTADOS A LA COMAP 2011¹⁵ EN TACUAREMBO

La ComAp es la Comisión de Aplicación de la Ley de Inversiones, Ley N° 16.906 de Promoción y Protección de Inversiones, que evalúa, dispone y regula los beneficios tributarios a otorgar a proyectos de inversiones específicos presentados por empresas. La ComAp, para evaluar y considerar elegibles a los proyectos presentados, se basa en una serie de criterios, uno de ellos es la generación de empleo.

Es de destacar que los proyectos presentados durante en 2011, comienzan a implementarse por lo general en el año 2012, y por tanto, a generar empleo en 2012, y en años siguientes.

En el año 2011 se presentaron un total de 906 proyectos, que corresponden a un total de 861 empresas; por un monto total de U\$S 4.258.159.264, que genera 11.857 puestos de trabajo para todo el país (CUADRO 24 y 25). Vale aclarar que el número de proyectos presentados se incrementó significativamente en el transcurso del año 2011 respecto al año 2010; con un crecimiento del 55%. A nivel nacional, las empresas que más proyectos presentaron son las dedicadas al comercio (29.38%, con 253 proyectos de inversión), a la industria manufacturera (19.16% con 165 proyectos), a la producción agropecuaria, forestación y pesca (13.24% con 114 proyectos), y a el transporte y almacenamiento (11.61% con 100 proyectos de inversión) (CUADRO 24).

CUADRO 24. RAMA DE ACTIVIDAD DE EMPRESAS QUE PRESENTARON PROYECTOS
(TOTAL PAIS 2011)

Ramas de actividad	Cantidad	%
Minas y canteras	12	1.39
Prod.agrop, forestac.y pesca	114	13.24
Industria manufacturera	165	19.16
Electricidad,gas,agua	1	0.12
Construcción	35	4.07
Comercio	253	29.38
Transporte,almacenamiento	100	11.61
Alojamiento, serv.comidas	55	6.39
Informática /comunicación	28	3.25
Establ.financ.,serv.emp.	76	8.83
Serv.comun,soc,pers,públ.	22	2.56
Total	861	100.00

Fuente: MTSS, OMT.

En el departamento de Tacuarembó se presentaron 10 proyectos (1.10% del total de proyectos presentados a nivel nacional), por un monto de U\$S 28.168.681 (0.66% del total), que generan 126 puestos de trabajo en todo el departamento (1.06% de los puestos generados en el país). (CUADRO 25).

De los 10 proyectos presentados se destaca que 4 corresponden a la actividad vinculada a la industria manufacturera (40% del total de proyecto presentados en el departamento de Tacuarembó), 3 corresponden a la actividad de la producción del agro, la forestación y la pesca (30%), mientras que en el comercio, en el transporte y almacenamiento y en la actividad vinculada a los establecimientos financieros y servicios a empresas, se presentaron 1 proyecto para cada rama (10%). (CUADRO 26)

¹⁵ Informe Proyectos presentados ante el MTSS, Ley de Promoción de Inversiones Año 2011, Perspectiva de generación de empleo. MTSS, DINAE, OMT, 2012. Laura Triaca, Graciela Godoy. Los cuadros presentados aquí, proceden de dicho informe.

De los 126 empleos a generarse en Tacuarembó, el 91.27% se genera durante el primer año del proyecto (115 empleos), mientras que en el tercer año se genera el 7.94%, (10 puestos). (CUADRO 27).

Considerando el empleo por rama de actividad, la rama que más empleo crea en Tacuarembó, es la actividad vinculada con industria manufacturera, con 91 empleos a crearse durante el periodo, le sigue el transporte y almacenamiento, con 15 puestos y la producción agropecuaria, forestal y pesca, con 11 empleos a crear. El comercio y los establecimientos financieros y de servicios a empresas, crean 6 y 3 empleos durante el periodo, respectivamente. (CUADRO 26).

CUADRO 25. CANTIDAD DE PROYECTOS, INVERSIÓN Y EMPLEO A GENERAR POR DEPARTAMENTO (2011)

Departamentos	Cantidad Proyectos	Inversión en U\$S	Empleo a generar
Artigas	13	25,638,699	42
Canelones	91	277,596,512	2160
Cerro Largo	9	16,812,547	92
Colonia	50	274,377,727	469
Durazno	11	1,885,984,917	629
Flores	13	15,331,302	83
Florida	19	10,599,638	82
Lavalleja	7	44,142,910	115
Maldonado	37	137,389,077	810
Montevideo	457	905,611,003	4850
Paysandú	17	43,824,638	104
Río Negro	25	139,163,807	304
Rivera	23	141,331,119	277
Rocha	11	19,147,278	73
Salto	30	21,911,805	222
San José	34	45,950,639	1064
Soriano	43	77,316,361	245
Tacuarembó	10	28,168,681	126
Treinta y Tres	6	147,860,602	110
Total	906	4,258,159,264	11857

Fuente: MTSS, OMT

La rama de actividad que más inversión recibe es la industria manufacturera, con una inversión total de U\$S 23.956.051, y una inversión por empleo de U\$S 263.253. Paralelamente, es la rama de actividad que más empleo crea en el periodo, con 91 empleos declarados. En volumen de inversión le siguen el comercio y la producción del agro y forestales, con U\$S 1.860.500, y U\$S 1.305.351 respectivamente. En el comercio se crean 6 empleos (con una inversión por empleo de U\$S 310.083), y en el agro se crean 11 empleos (con una inversión por empleo de U\$S 118.668). En el transporte y almacenamiento se destaca la creación de 15 empleos, con una inversión por empleo de U\$S 57.615, y una inversión total de U\$S 864.231. Mientras que en la actividad económica de establecimientos financieros y de servicio a empresas se invierte U\$S 182.548 para crear 3 empleos. Finalmente, en conjunto, para crear un puesto de trabajo, de los 126 a crearse en el departamento de Tacuarembó, según los

proyectos presentados a la COMAP, se invierte U\$S 223.561, y se realiza una inversión total de U\$S 28.168.681. (CUADRO 26).

CUADRO 26. PROYECTOS, EMPLEO, INVERSIÓN, INVERSIÓN POR PUESTO DE TRABAJO Y POR RAMA DE ACTIVIDAD (TACUAREMBO 2011)

RAMA DE ACTIVIDAD	PROYECTOS	EMPLEO	INVERSION EN U\$S	INVERSION U\$S
	POR RAMA	POR RAMA	POR RAMA	POR EMPLEO
Producción agrícola, for, pesca	3	11	1.305.351	118.668
Industria Manufacturera	4	91	23.956.051	263.253
Comercio	1	6	1.860.500	310.083
Transporte, almacenamiento	1	15	864.231	57.615
Establ.financ.,serv.emp.	1	3	182.548	60.849
Total	10	126	28.168.681	223.561

Fuente: MTSS, OMT.

CUADRO 27. GENERACIÓN DE EMPLEO POR AÑO Y DEPARTAMENTO (2011 y posteriores)

Departamento	Generación de empleo por año						
	Año 1	Año 2	Año 3	Año 4	Año 5	Total	%
Artigas	42	0	0	0	0	42	0.4%
Canelones	1596	247	207	50	60	2160	18.2%
Cerro Largo	91	1	0	0	0	92	0.8%
Colonia	371	81	22	-5	0	469	4.0%
Durazno	254	145	224	3	3	629	5.3%
Flores	82	1	0	0	0	83	0.7%
Florida	67	6	3	3	3	82	0.7%
Lavalleja	45	70	0	0	0	115	1.0%
Maldonado	498	94	112	66	41	810	6.8%
Montevideo	3833	582	286	129	20	4850	40.9%
Paysandú	96	8	0	0	0	104	0.9%
Río Negro	246	24	0	35	0	304	2.6%
Rivera	151	4	114	4	4	277	2.3%
Rocha	51	11	11	0	0	73	0.6%
Salto	215	8	7	-8	0	222	1.9%
San José	357	163	307	184	53	1064	9.0%
Soriano	133	57	52	3	0	245	2.1%
Tacuarembó	115	1	10	0	0	126	1.1%
Treinta y Tres	104	0	6	0	0	110	0.9%
Total	8346	1502	1361	464	184	11857	100.0%

Fuente: MTSS, OMT.

CUADRO 28. EMPLEO A GENERAR POR RAMA DE ACTIVIDAD Y POR AÑO (TACUAREMBO 2011)

Rama de Actividad	Año 1	Año 2	Año 3	Año 4	Año 5	Total
Prod.agrop, fore	11.00	0.00	0.00	0.00	0.00	11.00
Industria manufa	80.00	1.00	10.00	0.00	0.00	91.00
Comercio	6.00	0.00	0.00	0.00	0.00	6.00
Transporte,almac	15.00	0.00	0.00	0.00	0.00	15.00
Establ.financ.,s	3.00	0.00	0.00	0.00	0.00	3.00
Total 	115.00	1.00	10.00	0.00	0.00	126.00

Fuente: MTSS, OMT.

Considerando la ocupación de los empleos a generarse, se destaca que del total de los puestos a crearse en el departamento: 32 son operadores de maquinaria y montaje, 27 son conductores de vehículos y operadores de equipos pesados móviles, 23 son peones de la minería, la construcción, la industria y el transporte. El resto de las ocupaciones, se detalla en el CUADRO 29.

CUADRO 29. EMPLEO A GENERAR POR OCUPACIÓN Y POR AÑO (TACUAREMBO 2011)

Ocupación(2 dig.)	Año 1	Año 2	Año 3	Año 4	Año 5	Total
Directivos	1	0	0	0	0	1
Técnc/prof salud	1	0	0	0	0	1
Oficinistas	8	0	0	0	0	8
Vendedores	2	0	0	0	0	2
Trab cal.agro,fo	1	0	0	0	0	1
Of/oper metal me	7	.3	.7	0	0	8
Of/oper alim,mad	13	0	0	0	0	13
Operad máq y mon	32	0	0	0	0	32
Conductor/oper e	17	.7	9.3	0	0	27
Trab no cal vtas	2	0	0	0	0	2
Peón agro,forest	8	0	0	0	0	8
Peón minero,const	23	0	0	0	0	23
Total 	115	1	10	0	0	126

Fuente: MTSS, OMT.