

# **PERFIL DE USUARIOS ENTREVISTADOS EN CEPES**

**Entrevistados Usuarios del CEPE y del Programa Objetivo Empleo**

**AÑO 2008<sup>1</sup>**

**ELABORADO POR AREA EVALUACION Y SEGUIMIENTO  
DINAE  
MTSS**

**Diciembre 2008**

---

<sup>1</sup> Total al 16 de diciembre de 2008

## PERFIL DE USUARIOS ENTREVISTADOS EN CEPES AÑO 2008

Total al 16 de diciembre de 2008

### Entrevistados Usuarios del CEPE y sorteados del Programa Objetivo Empleo

<b>I. Personas inscriptas</b>	<b>1</b>
Personas inscriptas, entrevistadas y no entrevistadas, según tipo de usuario	1
<b>II. Características generales de personas entrevistadas</b>	<b>1</b>
Personas entrevistadas por departamento	1
Personas entrevistadas según sexo	2
Personas entrevistadas según tramo de edad	2
Personas entrevistadas según nivel educativo	3
Personas entrevistadas según nivel educativo	<b>¡Error! Marcador no definido.</b>
Personas entrevistadas según estado civil	4
Personas entrevistadas según situación laboral	4
<b>III. Antecedentes laborales de personas entrevistadas</b>	<b>5</b>
Antecedentes laborales de entrevistados: número de registros por persona	26
Antecedentes laborales de entrevistados según ocupación (1 díg)	5
Antecedentes laborales de entrevistados CON UN REGISTRO según ocupación (1 díg)	27
Antecedentes laborales de entrevistados según ocupación (1 díg) y sexo	27
Antecedentes laborales de entrevistados según ocupación (1 díg) y sexo, por departamento	28
Antecedentes laborales de entrevistados según ocupación (1 díg) y edad	6
Antecedentes laborales de entrevistados: ocupaciones más frecuentes	7
Antecedentes laborales de entrevistados: ocupaciones más frecuentes, según sexo (5 díg, más de 80 registros)	7
Antecedentes laborales de entrevistados: rama de actividad de la empresa (1 díg)	40
Antecedentes laborales de entrevistados: rama de actividad de la empresa (1 díg) y sexo	9
Antecedentes laborales de entrevistados: rama de actividad de la empresa (1 díg) y región	10
Antecedentes laborales de entrevistados: motivo de cese en experiencia laboral	11
Antecedentes laborales de entrevistados: tipo de experiencia laboral	11
Antecedentes laborales de entrevistados: tamaño de la empresa	12
Antecedentes laborales de entrevistados: duración del desempleo	13
Antecedentes laborales de entrevistados: duración del vínculo laboral	13
<b>IV. Análisis por departamento</b>	<b>14</b>
Personas entrevistadas por departamento según nivel educativo	14
Personas entrevistadas por departamento según sexo	15
Personas entrevistadas por departamento según tramo de edad	16
Personas entrevistadas por departamento según situación laboral	16
<b>V. Perfil de entrevistados según tipo de usuario</b>	<b>17</b>
Personas entrevistadas por departamento, según tipo de usuario	17
Personas entrevistadas según sexo y tipo de usuario	18
Personas entrevistadas según nivel educativo y tipo de usuario	19
Personas entrevistadas según edad y tipo de usuario	19
Personas entrevistadas según situación laboral y tipo de usuario	20
Antecedentes laborales de entrevistados según ocupación (1 díg) y tipo de usuario	21
Antecedentes laborales de entrevistados según rama de actividad (1 díg) y tipo de usuario	21
Antecedentes laborales de entrevistados según tamaño de empresa en que trabajó y tipo de usuario	22
Antecedentes laborales de entrevistados según motivo de cese y tipo de usuario	22

Antecedentes laborales de entrevistados según tipo de experiencia laboral y de usuario _____	23
<b>Anexo Estadístico _____</b>	<b>24</b>
Personas inscriptas: número de registros por persona _____	24
Personas entrevistadas: número de registros por persona _____	24
Personas inscriptas, entrevistadas y no entrevistadas _____	24
Personas inscriptas, según tipo de usuario _____	24
Antecedentes laborales de entrevistados según ocupación (1 díg) y educación _____	24
Antecedentes laborales de inscriptos: número de registros por persona _____	31
Número de registros de Antecedentes laborales de entrevistados según ocupación (1 díg) _____	31
Antecedentes laborales de entrevistados según ocupación (1 díg) y tipo de experiencia laboral _____	32
Antecedentes laborales de entrevistados según ocupación (1 díg) y educación _____	33
Antecedentes laborales de entrevistados según ocupación (2 díg) _____	34
Antecedentes laborales de entrevistados según ocupación (2 díg) y sexo _____	34
Antecedentes laborales de entrevistados: ocupaciones más frecuentes (5 díg, más de 100 registros) _____	35
Antecedentes laborales de entrevistados: ocupaciones más frecuentes (5 díg, más de 200 registros) _____	36
Antecedentes laborales de entrevistados según ocupación (1 díg) y educación _____	37
Antecedentes laborales de entrevistados: ocupaciones más frecuentes, según edad (5 díg, más de 100 registros) _____	38
Antecedentes laborales de entrevistados: rama de actividad de la empresa industrial (1 díg) _____	40
Antecedentes laborales de entrevistados: rama de actividad más frecuentes (3 díg, más de 100 registros) _____	41
Antecedentes laborales de entrevistados: rama de actividad más frecuentes (3 díg, más de 100 registros) , según sexo _____	41
Antecedentes laborales de entrevistados: ocupación y rama de actividad de la empresa (1 díg) _____	43
Antecedentes laborales de entrevistados: rama de actividad de la empresa (1 díg), según sexo _____	44
Antecedentes laborales de entrevistados: rama de actividad de la empresa (1 díg) y tipo de experiencia _____	44
Antecedentes laborales de entrevistados: rama de actividad y tamaño de la empresa _____	44
Antecedentes laborales de entrevistados: duración del desempleo (meses) _____	45
Antecedentes laborales de entrevistados: duración del vínculo laboral (meses) _____	46
<b>Anexo de información por departamento _____</b>	<b>47</b>
Antecedentes laborales de entrevistados: ocupaciones más frecuentes, según departamento _____	47
Antecedentes laborales de entrevistados: ocupaciones más frecuentes, según departamento _____	48
Antecedentes laborales de entrevistados: ocupaciones (1 díg), según departamento _____	52

## PERFIL DE USUARIOS ENTREVISTADOS EN CEPES AÑO 2008

Total al 16 de diciembre de 2008 <sup>2</sup>

### Entrevistados Usuarios del CEPE y sorteados del Programa Objetivo Empleo

#### I. Personas inscriptas

**Cuadro 1. Personas inscriptas, entrevistadas y no entrevistadas, según tipo de usuario**

Entrevistado	Tipo de usuario			Total
	No sort/n	Sort.OE	Usu.Cepe	
No entrevistado	24,745	3,979	nc	28,724
Entrevistado	915	4,889	4,441	10,245
Total	25,660	8,868	4,441	38,969

El número de usuarios de los CEPES entrevistados en el año 2008 fue de 10.245 personas. Se entrevistaron 55% de los inscriptos al Programa Objetivo Empleo (POE) sorteados (4.889 personas entrevistadas) y 4.441 personas usuarios de otros servicios de los CEPES.

Aquellas personas inscriptas para el Plan de Equidad –Componente Empleo Promovido– que no fueron seleccionados para participar en el POE o participan del Programa Uruguay Trabaja (Mides) ascendieron a 25.660 personas. De estas, se les aplicó la entrevista a 915, verificándose que no correspondía su participación en ningún Componente del Plan de Equidad.

En resumen, las personas entrevistadas usuarias de los servicios de los CEPES (al 16 de diciembre 2008) se distribuyen en partes casi iguales entre participantes del POE y usuarios de otros servicios del CEPE.

#### II. Características generales de personas entrevistadas

Se describe a continuación las características generales de las 10.245 personas entrevistadas durante el año 2008 (al 16 de diciembre).

##### Personas entrevistadas por departamento

Del total de usuarios de los CePEs 29.5% corresponde a Montevideo (3.021 personas). Del resto del país se destaca el número de usuarios del CePE de Paysandú (1.514 personas).

A continuación se presenta la información del total de personas inscriptas y distribución porcental por departamento.

**Cuadro 2. Personas entrevistadas por departamento**

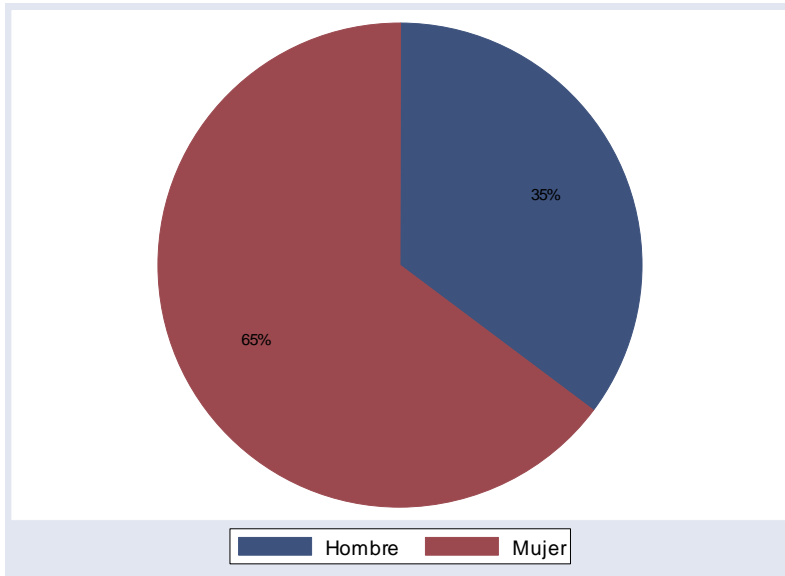
Dpto. domicilio	Freq.	Percent	Cum.
Montevideo	3,021	29.50	29.50
Artigas	545	5.32	34.82
Canelones	826	8.07	42.89
Cerro Largo	231	2.26	45.14
Colonia	105	1.03	46.17
Durazno	34	0.33	46.50
Flores	46	0.45	46.95
Florida	17	0.17	47.11
Lavalleja	89	0.87	47.98
Maldonado	180	1.76	49.74
Paysandú	1,514	14.78	64.52
Río Negro	753	7.35	71.88
Rivera	2	0.02	71.90
Rocha	71	0.69	72.59

<sup>2</sup> Los subtotales pueden presentar pequeñas variaciones en la comparación de un cuadro con otro, debido a ajustes en los procesamientos por el tipo de usuario, menor de edad, información faltante o repetición en el registro de algunos entrevistados.

Salto		807	7.88	80.47
San José		376	3.67	84.14
Soriano		642	6.27	90.41
Tacuarembó		113	1.10	91.51
Treinta y Tres		869	8.49	100.00
-----				
Total		10,241	100.00	

### Personas entrevistadas según sexo

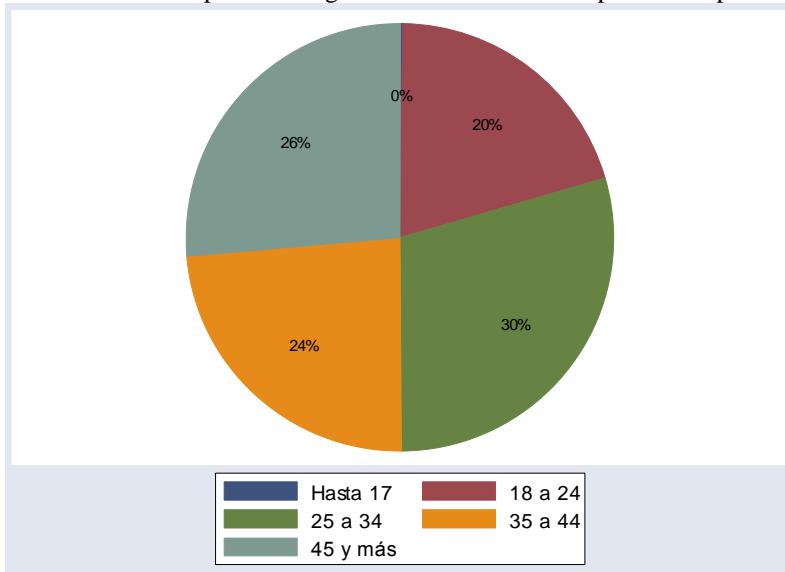
Del total de personas entrevistadas el sexo femenino cuenta con mayor número (65%), en tanto el sexo masculino es el 35% restante.



### Personas entrevistadas según tramo de edad

Al analizar la edad de las personas entrevistadas se observa que la quinta parte es joven (menor de 25 años). Casi la cuarta parte (26%) superan los 45 años. Por consiguiente, es una población relativamente joven en general (tres cuartas partes), aunque una cuarta parte demandaría un apoyo especialmente diseñado para mayores de 45 años.

A continuación se presenta la gráfica de la distribución porcentual para cada grupo de edad.

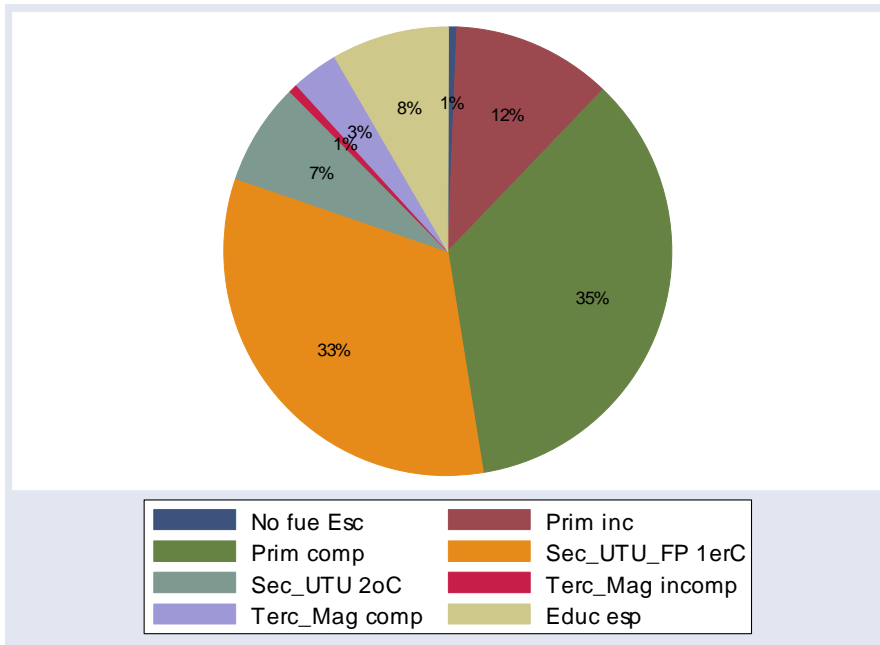


### Personas entrevistadas según nivel educativo

Se puede observar que el 35% de las personas entrevistadas tiene como nivel educativo Primaria completa, seguidos por quienes cuentan con Secundaria Ciclo Básico incompleto y Primaria incompleta, con 17.2% y 11.6% respectivamente (*ver detalle en Anexo Estadístico*). Oscilan alrededor de 7% quienes cuentan con Educación especial incompleta, Cic.Bás.UTU incompleto y Secundaria Ciclo Básico completo.

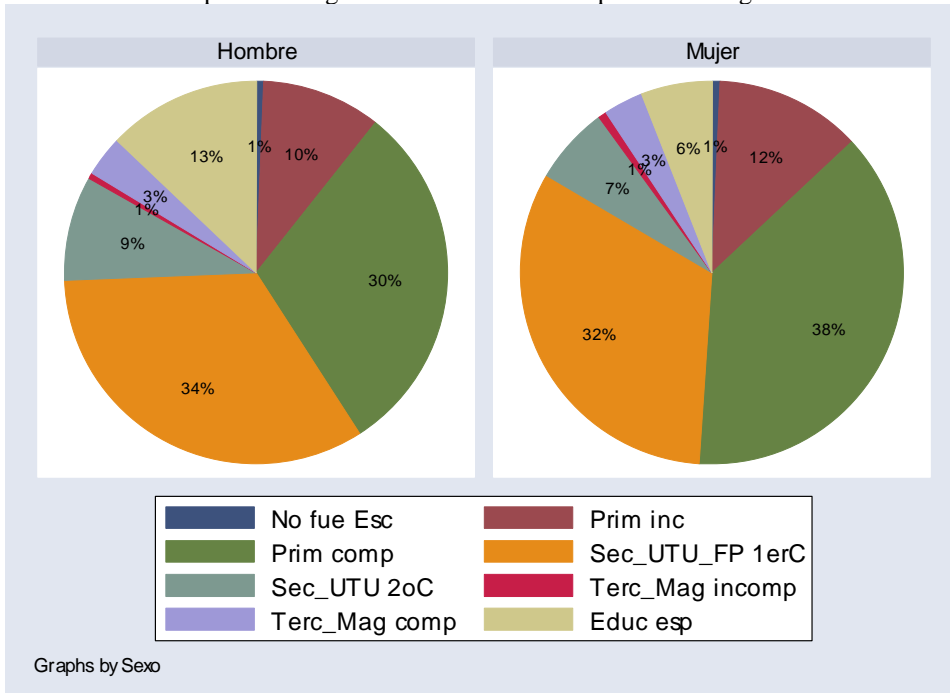
Las personas con primaria incompleta son casi 1.300 personas en todo el país, que representan 12% del total de entrevistados.

A continuación se presenta la gráfica de la distribución porcentual según nivel educativo.



Al considerar el nivel educativo según sexo se destaca que los hombres presentan un nivel educativo superior. Entre las mujeres la mitad no superó primaria, mientras que entre los hombres 60% presenta un nivel superior a primaria.

A continuación se presenta la gráfica de la distribución porcentual según nivel educativo y sexo.

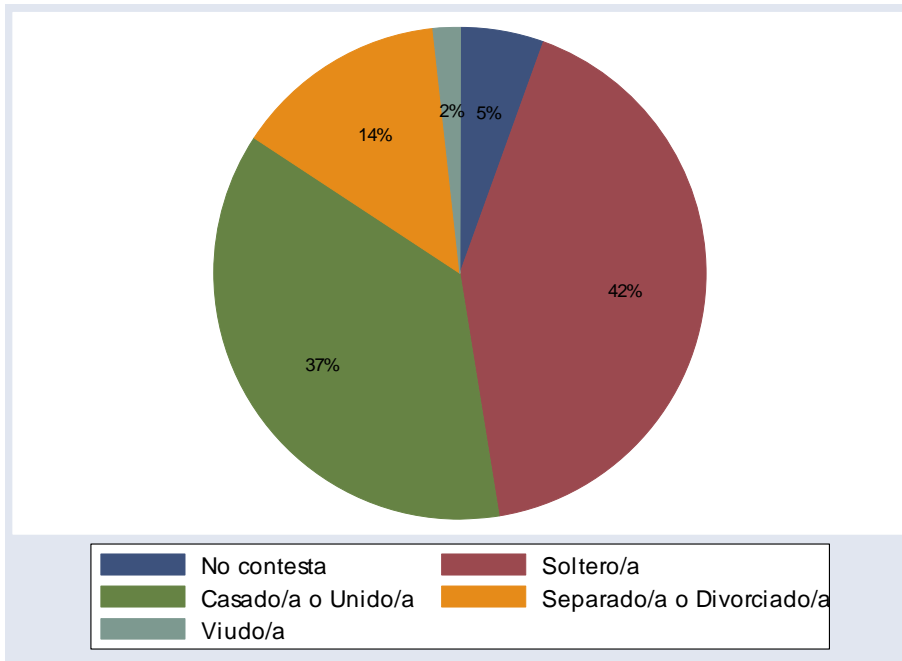


Graphs by Sexo

### Personas entrevistadas según estado civil

Según su estado civil la mayor parte de personas entrevistados es soltero/a (41%), le siguen aquellas personas que manifiestan estar casadas o en unión libre con 36%. Si sumamos el porcentaje de personas solas (separado/a o divorciado/a, soltero/a y viudo/a) representan 57%.

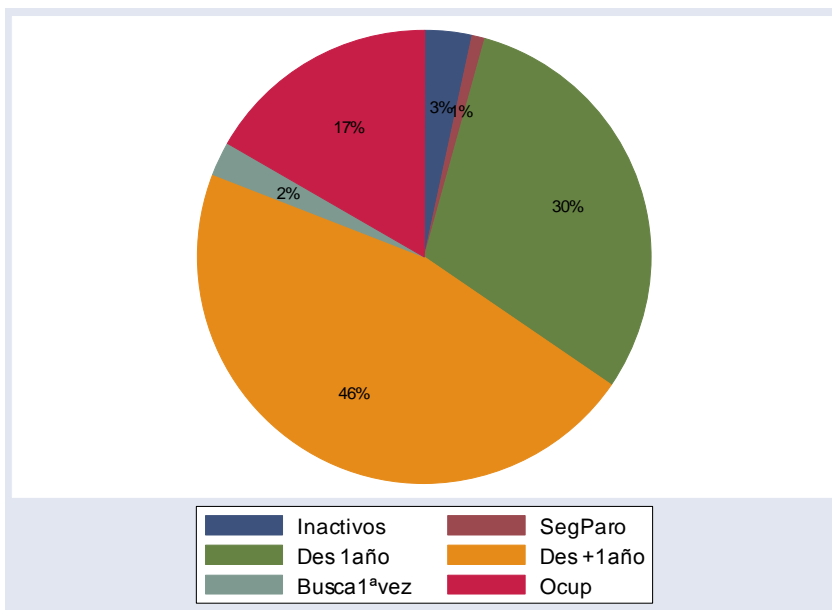
A continuación se presenta la gráfica de la distribución porcentual según nivel estado civil.



### Personas entrevistadas según situación laboral

Los desocupados con más de un año de desempleo son casi la mitad del total de entrevistados (46%), básicamente asociado a que la mitad de los entrevistados son participantes del POE, destinado a personas con esta característica. Los desocupados de menos de un año representan un 30% y los ocupados 18%.

A continuación se presenta la gráfica de la distribución porcentual según situación laboral.

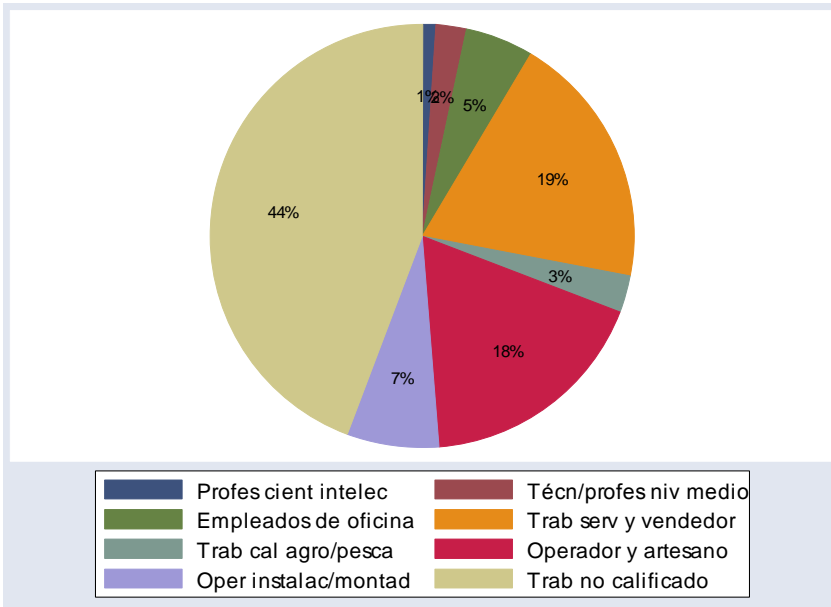


### III. Antecedentes laborales de personas entrevistadas

#### Antecedentes laborales de entrevistados según ocupación (1 díg)

En lo que refiere a los antecedentes laborales de los entrevistados se observa que la mayor parte de los mismos estuvo ocupado en Trabajadores no calificados (44%) y otro 19% de antecedentes se registran en Trabajadores de servicios y vendedores, que incluye servicio doméstico. Entonces, la experiencia laboral se concentra en tareas no calificadas o de baja calificación. Le sigue en importancia las ocupaciones agrupadas en Operador y artesano (18%).

A continuación se presenta la gráfica de distribución porcentual según ocupación en antecedentes laborales.

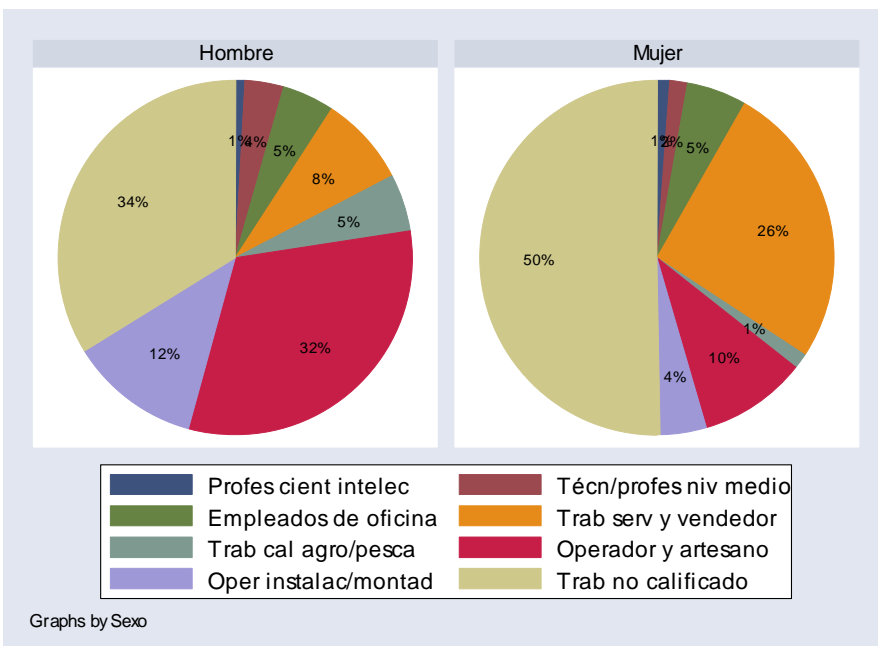


#### Antecedentes laborales de entrevistados según ocupación (1 díg) y sexo

Al considerar el sexo de los entrevistados se observa que entre las mujeres es significativamente superior el porcentaje de Trabajadoras no calificadas y Trabajadoras de servicios y vendedoras, que incluye servicio doméstico (representan las tres cuartas partes de las mujeres) (*ver detalle en Anexo Estadístico*).

Entre los hombres tienen mayor incidencia las ocupaciones de operador y artesano (casi un tercio) y operador de instalaciones y montadores (12%) y trabajadores calificados de agro y pesca (5%).

A continuación se presenta la gráfica de distribución porcentual según ocupación en antecedentes laborales y sexo.



Graphs by Sexo



El detalle de los antecedentes laborales de los entrevistados según ocupación (1 díg) y sexo por departamento se presenta en el *Anexo Estadístico*.

### Antecedentes laborales de entrevistados según ocupación (1 díg) y edad

Al analizar los antecedentes laborales de los entrevistados de acuerdo a la ocupación y edad se observa:

- i) para los usuarios de todos los tramos de edad el antecedente laboral de trabajo no calificado es el de mayor incidencia, superando para todas las edades el 40%;
- ii) entre los más jóvenes la proporción con antecedentes en servicios y vendedores es mayor respecto a usuarios de mayor edad;
- iii) los trabajadores de 45 y más años son los que tienen mayor proporción de antecedentes como operador y artesano (21,7% de este grupo).

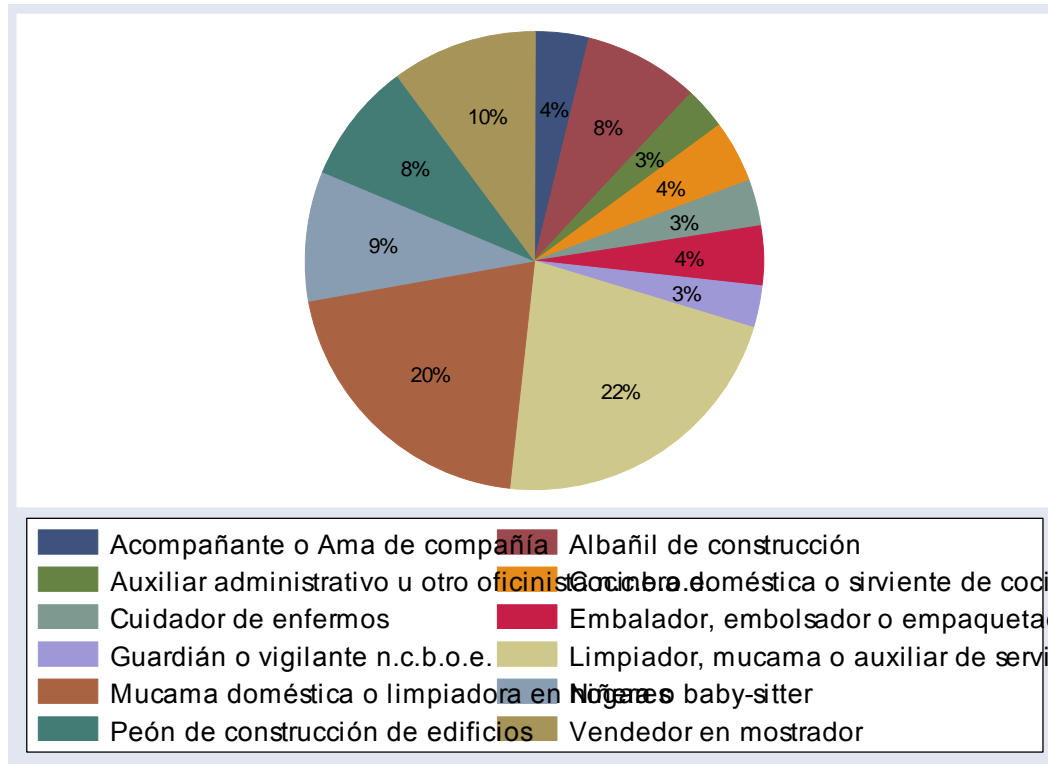
**Cuadro 3. Antecedentes laborales de entrevistados según ocupación (1 díg) y edad**

Grandes grupos de ocupación	Tramo de edad				Total
	18 a 24	25 a 34	35 a 44	45 y más	
Técnicos/profes nivel medio	83 2.49	175 2.50	117 1.94	173 2.41	548 2.33
Empleados de oficina	194 5.82	391 5.59	296 4.90	326 4.54	1,207 5.12
Trabajo servicios y vendedor	852 25.55	1,414 20.21	1,101 18.23	1,192 16.60	4,559 19.36
Trabajo cal agro/pesca	116 3.48	205 2.93	154 2.55	185 2.58	660 2.80
Operador y artesano	433 12.99	1,104 15.78	1,114 18.44	1,560 21.72	4,211 17.88
Oper instalac/montad	245 7.35	448 6.40	413 6.84	549 7.64	1,655 7.03
Trab no calificado	1,362 40.85	3,167 45.26	2,748 45.50	3,063 42.65	10,340 43.90
<b>Total</b>	<b>3,334</b> <b>100.00</b>	<b>6,998</b> <b>100.00</b>	<b>6,040</b> <b>100.00</b>	<b>7,182</b> <b>100.00</b>	<b>23,554</b> <b>100.00</b>

### Antecedentes laborales de entrevistados: ocupaciones más frecuentes

La ocupación más frecuente es mucama o limpiadora, que representa casi la mitad entre las ocupaciones más frecuentes –si sumamos en hogares o empresas--. Esta incidencia se deriva en buena medida, como veremos a continuación, de la importancia de esta ocupación entre las mujeres, dada la mayor participación de estas entre los usuarios.

### Antecedentes laborales de entrevistados: ocupaciones más frecuentes



### Antecedentes laborales de entrevistados: ocupaciones más frecuentes, según sexo (5 dígitos, más de 80 registros)

Al diferenciar según sexo la ocupación más frecuente, entre los hombres la de mayor frecuencia es albañil y peón de la construcción (que acumulan aproximadamente un tercio de los antecedentes laborales). Le siguen en importancia, aunque significativamente menor, los antecedentes laborales de guardián o vigilante, limpiador o auxiliar de servicio, pintor, vendedor y cargador en camiones (en torno al 5% cada una).

**Cuadro 4. Antecedentes laborales de entrevistados: ocupaciones más frecuentes, según sexo**

-> **sexo = Hombre**

	Freq.	Percent	Cum.
<b>Albañil de construcción</b>	<b>782</b>	<b>18.39</b>	<b>18.39</b>
Auxiliar administrativo u otro oficinista	97	2.28	20.67
<b>Cargador en camiones</b>	<b>205</b>	<b>4.82</b>	<b>25.49</b>
Carpintero de construcción	90	2.12	27.61
Chofer de automóvil	91	2.14	29.75
Conductor de camión	88	2.07	31.82
Distribuidor	129	3.03	34.85
Electricista n.c.b.o.e.	105	2.47	37.32
<b>Guardián o vigilante n.c.b.o.e.</b>	<b>252</b>	<b>5.93</b>	<b>43.25</b>
Herrero	114	2.68	45.93
Jardinero	142	3.34	49.27
<b>Limpiador, mucama o auxiliar de servicio</b>	<b>237</b>	<b>5.57</b>	<b>54.84</b>
Mozo o camarero de bar o restorán	93	2.19	57.03
Oficiales y operarios de la construcción	95	2.23	59.27
Operador de cosechadora	111	2.61	61.88

Panadero o amasador de panadería	94	2.21	64.09
Peón agropecuario estacional o temporer	92	2.16	66.25
Peón agropecuario n.c.b.o.e.	80	1.88	68.13
<b>Peón de construcción de edificios</b>	<b>730</b>	<b>17.17</b>	<b>85.30</b>
<b>Pintor de construcciones y edificios</b>	<b>175</b>	<b>4.12</b>	89.42
Reponedor de grandes almacenes o tienda	86	2.02	91.44
Sereno o vigilante nocturno	85	2.00	93.44
Tractorista o conductor de tractor agrí	103	2.42	95.86
<b>Vendedor en mostrador</b>	<b>176</b>	<b>4.14</b>	100.00
-----			
Total	4,252	100.00	

Entre las mujeres, como se refería con anterioridad, el antecedente laboral de mayor incidencia es mucama y limpiadora, que acumula 40% entre los más frecuentes. Le siguen en importancia como antecedentes laborales niñera y vendedora, con una frecuencia de algo menos de 10% cada uno.

-> sexo = Mujer

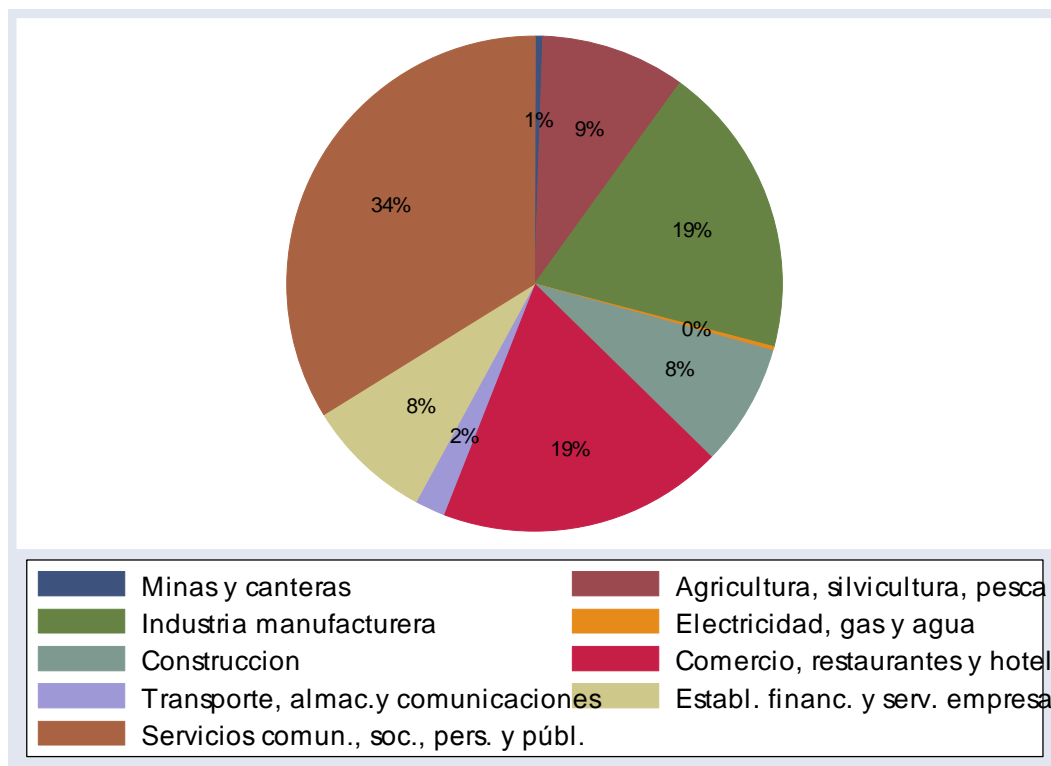
	Freq.	Percent	Cum.
-----			
Acompañante o Ama de compañía	392	3.70	3.70
Auxiliar administrativo u otro oficinis	221	2.09	5.79
Barrendero de calles o rastrillero de p	172	1.63	7.42
Barrendero de lugares públicos	139	1.31	8.73
Clasificador de alimentos	135	1.28	10.01
Cocinera doméstica o sirvienta de cocin	392	3.70	13.71
Cocinero	224	2.12	15.83
Costurero n.c.b.o.e.	109	1.03	16.86
Cuidador de enfermos	338	3.19	20.05
Embalador, embolsador o empaquetador a	376	3.55	23.61
Empleada o criada doméstica	287	2.71	26.32
Empleado de limpieza de edificio de apa	204	1.93	28.25
Envasador a mano	154	1.46	29.70
Filetero manual	98	0.93	30.63
<b>Limpiador, mucama o auxiliar de servici</b>	<b>2,119</b>	<b>20.02</b>	<b>50.65</b>
Mozo o camarero de bar o restorán	115	1.09	51.74
<b>Mucama doméstica o limpiadora en hogare</b>	<b>2,147</b>	<b>20.29</b>	<b>72.03</b>
<b>Niñera o baby-sitter</b>	<b>961</b>	<b>9.08</b>	<b>81.11</b>
Oficiales y operarios de los textiles y	103	0.97	82.08
Operador de cosechadora	139	1.31	83.40
Peón de construcción de edificios	169	1.60	84.99
Promotor-vendedor de servicios	90	0.85	85.84
Recolector de frutos	140	1.32	87.17
Vendedor ambulante de productos no come	85	0.80	87.97
Vendedor de puesto de feria	209	1.98	89.95
<b>Vendedor en mostrador</b>	<b>906</b>	<b>8.56</b>	<b>98.51</b>
Vendedor n.c.b.o.e.	158	1.49	100.00
-----			
Total	10,582	100.00	

### Antecedentes laborales de entrevistados: rama de actividad de la empresa (1 díg)

La rama de actividad con mayor peso en la ocupación de los usuarios es servicios comunales, sociales, personales y públicos (representa la tercera parte de la demanda de trabajo de los usuarios); esta importancia es en parte explicada por el sensible peso de los servicios de limpieza y mucama entre las ocupaciones.

Las otras dos ramas de actividad con mayor contribución en la ocupación son Industria manufacturera y Comercio, restaurantes y hoteles (casi 20% cada una).

A continuación se presenta la gráfica de distribución porcentual según rama de actividad en antecedentes laborales.

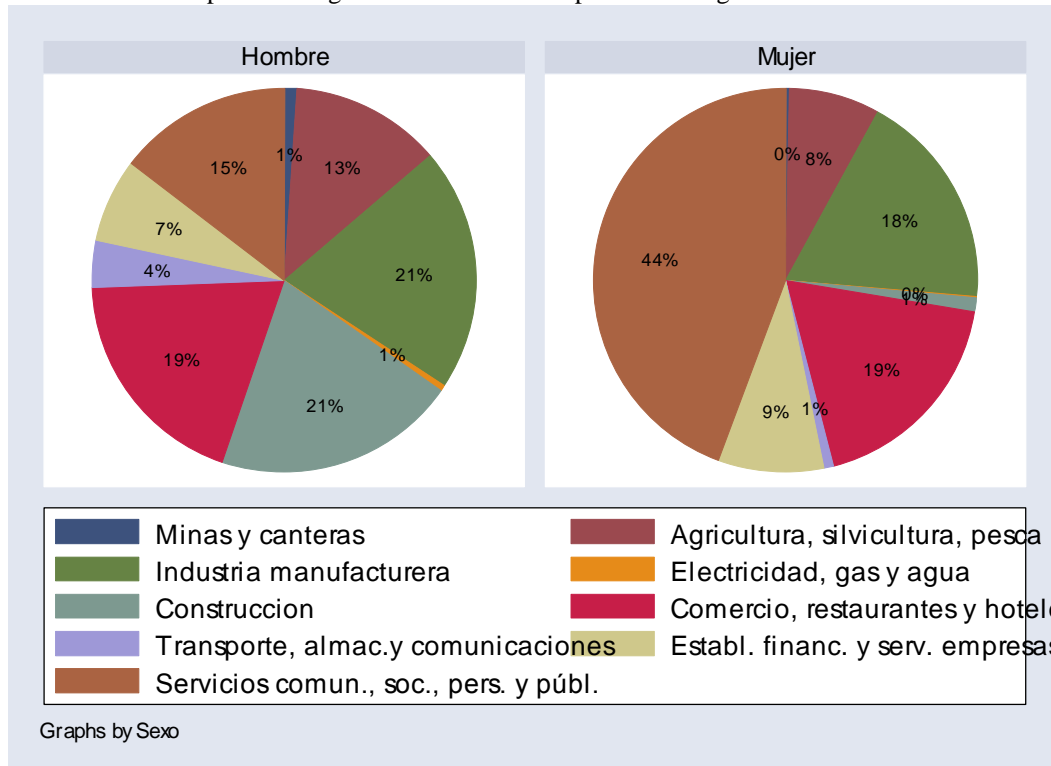


### Antecedentes laborales de entrevistados: rama de actividad de la empresa (1 díg) y sexo

Si se considera la rama de actividad de los antecedentes laborales según sexo, se observa una estructura bastante diferenciada. Entre las mujeres la rama de actividad con mayor peso en la ocupación es servicios comunales, sociales, personales y públicos (representa casi la mitad); esta importancia es en buena parte explicada por el sensible peso de los servicios de limpieza y mucama entre las ocupaciones. Las otras ramas de actividad tienen una contribución notoriamente inferior en la ocupación y se concentran en Industria manufacturera y Comercio, restaurantes y hoteles (casi 20% cada una).

Entre los hombres se observa una mayor diversificación en las ramas de actividad en los que los usuarios presentan antecedentes laborales. Tiene una importancia significativa en Industria manufacturera, Construcción, Comercio, restaurantes y hoteles (en torno a 20% cada uno), seguido de Servicios comunales, sociales, personales y públicos y Agricultura, silvicultura y pesca (15% y 13%, respectivamente).

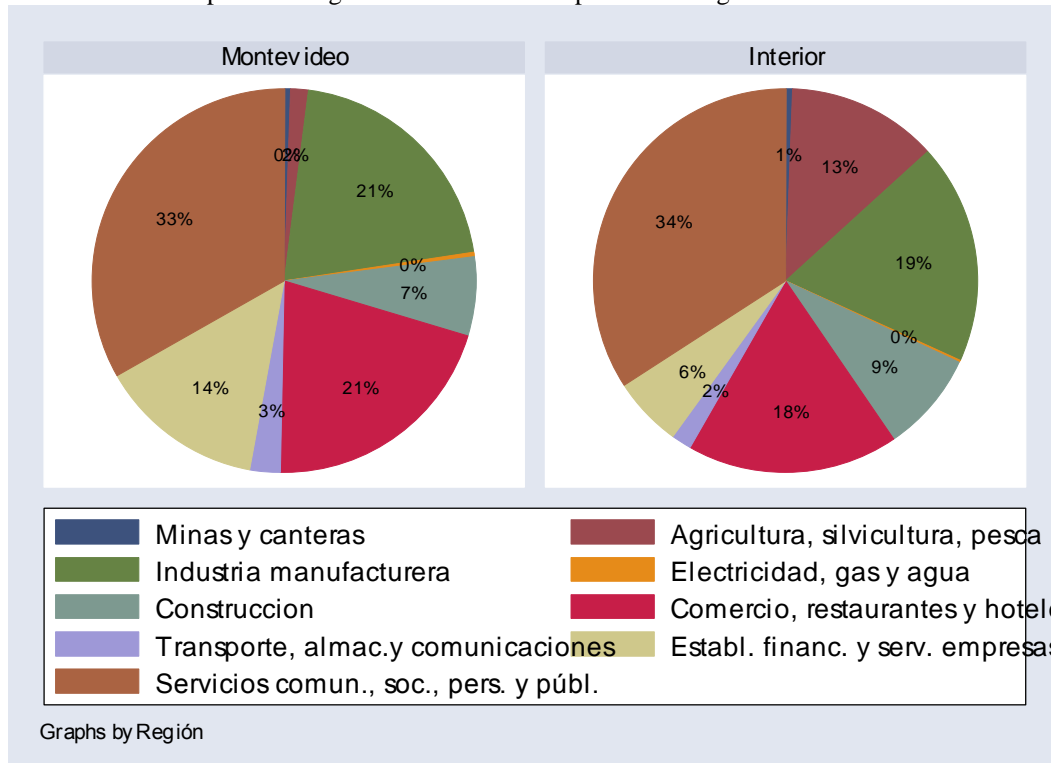
A continuación se presenta la gráfica de distribución porcentual según rama de actividad en antecedentes laborales y sexo.



**Antecedentes laborales de entrevistados: rama de actividad de la empresa (1 díg) y región**

Si se considera la rama de actividad de los antecedentes laborales según región, se observa una estructura bastante similar cuando se considera Montevideo e Interior. Las especificidades se refieren, en Montevideo, a una mayor contribución de la rama Establecimientos financieros y servicios a empresas (alcanza 14%) y en el Interior una mayor incidencia de Agricultura, silvicultura y pesca (alcanza a 13%).

A continuación se presenta la gráfica de distribución porcentual según rama de actividad en antecedentes laborales y región.



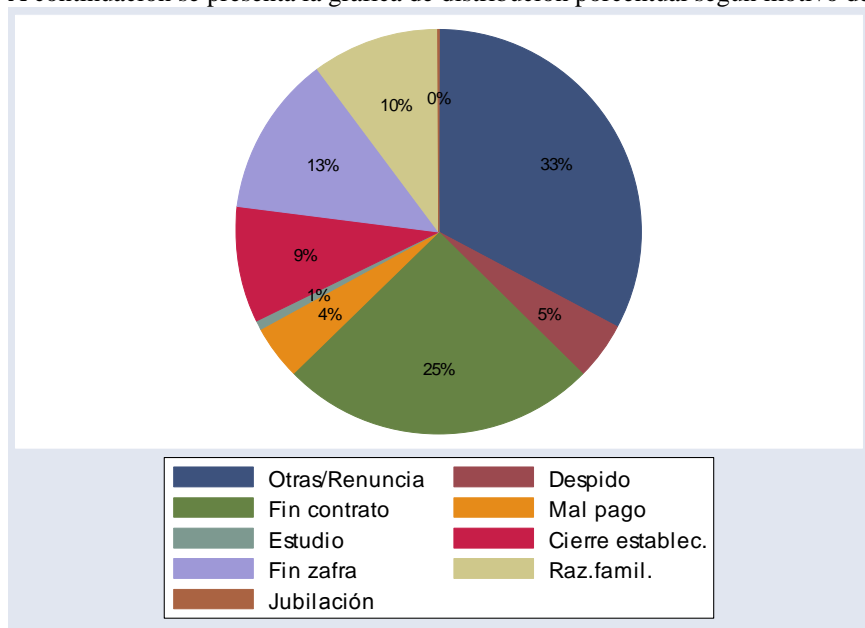
### Antecedentes laborales de entrevistados: motivo de cese en experiencia laboral

El motivo de cese en trabajos anteriores se concentra fuertemente en Fin de contrato y Fin de Zafra (acumulan 38% de las respuestas). Por otro lado, los despidos y el cierre del establecimiento, asociados a la pérdida efectiva o permanente del puesto de trabajo, representan un porcentaje relativamente bajo (acumulan 14% de las respuestas). Este fenómeno es consistente con que en el año 2008, por quinto año consecutivo, se dio una fuerte creación neta de puestos de trabajo, con niveles mínimos de destrucción de empleo. El otro motivo de cese que se destaca es Razones familiares, que alcanza a 10%.

El motivo Otras/Renuncia es una categoría residual de difícil interpretación.

En conjunto, el que aparece como principal motivo de cese es la inestabilidad o zafralidad de la relación laboral. Estos usuarios tienden a establecer en menor medida contratos laborales de duración indeterminada y en mayor medida contratos a término o por zafra.

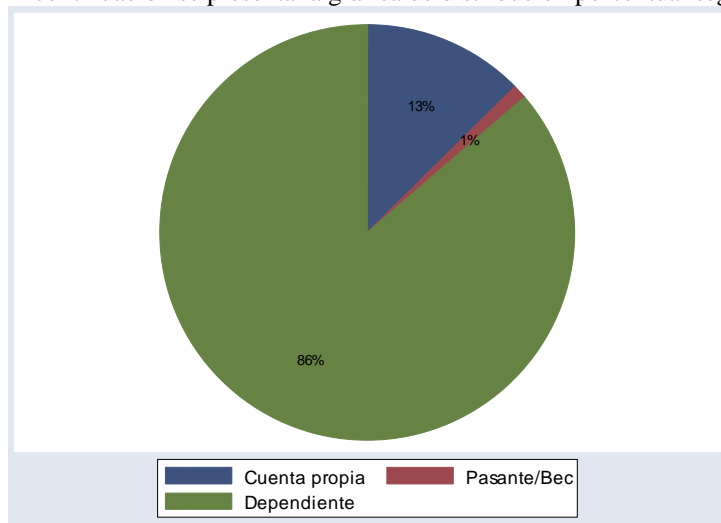
A continuación se presenta la gráfica de distribución porcentual según motivo de cese en antecedentes laborales.



### Antecedentes laborales de entrevistados: tipo de experiencia laboral

En lo que refiere al tipo de experiencia laboral la mayor parte de las relaciones laborales son de dependencia (86%). Una parte menor de los usuarios presenta alguna experiencia como cuenta propia (sólo 13%), lo que representa una limitante a la implementación de programas de apoyo al auto empleo o apoyo a nuevos emprendedores fuera de este 12% de usuarios.

A continuación se presenta la gráfica de distribución porcentual según tipo de experiencia laboral en antecedentes laborales.



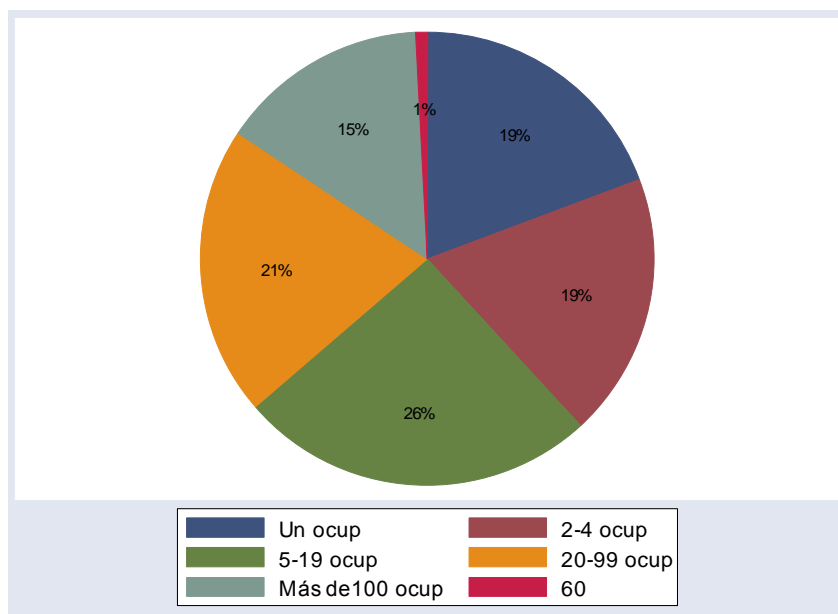
### Antecedentes laborales de entrevistados: tamaño de la empresa

Cuando se analiza el tamaño de la empresa a la que se estuvo vinculado, se observa un porcentaje significativo de ocupados en empresas micro y pequeñas (menos de 20 ocupados) , 63.7% de las respuestas.

Se destaca en este grupo el peso de las empresas con un solo ocupado (19%). Este fenómeno está en buena medida asociado al fuerte peso de hogares empleadores de mucama o trabajador/a de servicios (básicamente doméstico) y refleja una cierta debilidad de estos usuarios en la conformación de redes sociales vinculadas al trabajo, conocimiento de derechos laborales, debilidad relativa de organizaciones sindicales y menor desarrollo de competencias transversales relacionados con el mundo del trabajo, básicamente, planificación y organización, responsabilidad, proactividad, trabajo en equipo, flexibilidad, adaptación al cambio.

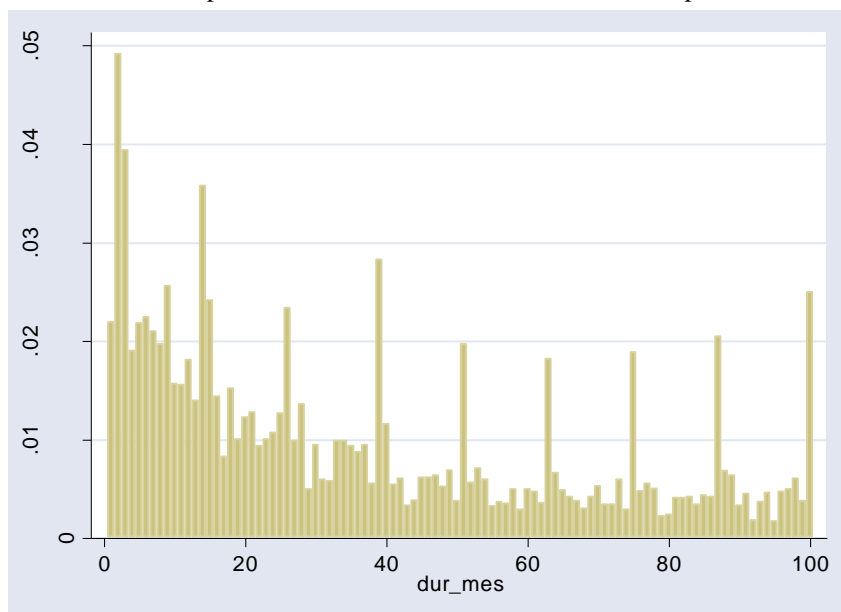
**Cuadro 5. Antecedentes laborales de entrevistados: tamaño de la empresa**

Dimensión de la empresa	Freq.	Percent	Cum.
Un ocup	947	19.19	19.19
2-4 ocup	935	18.95	38.14
5-19 ocup	1,263	25.60	63.74
20-99 ocup	1,017	20.61	84.35
Más de 100 ocup	730	14.80	99.15
s/d	42	0.85	100.00
<b>Total</b>	<b>4,934</b>	<b>100.00</b>	

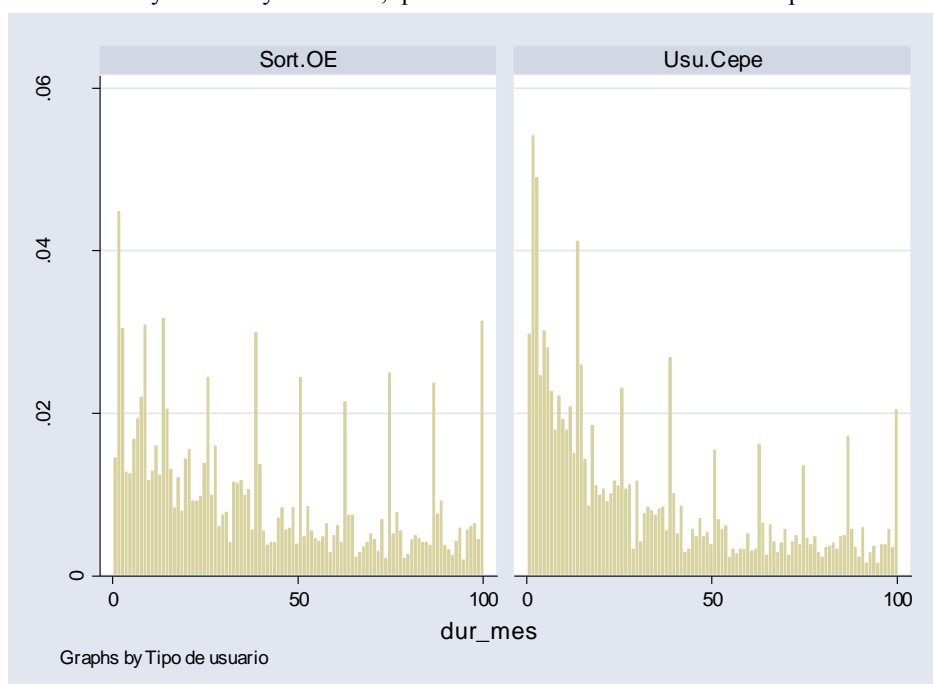


### Antecedentes laborales de entrevistados: duración del desempleo

A continuación se presenta la frecuencia de duración del desempleo de los distintos usuarios.



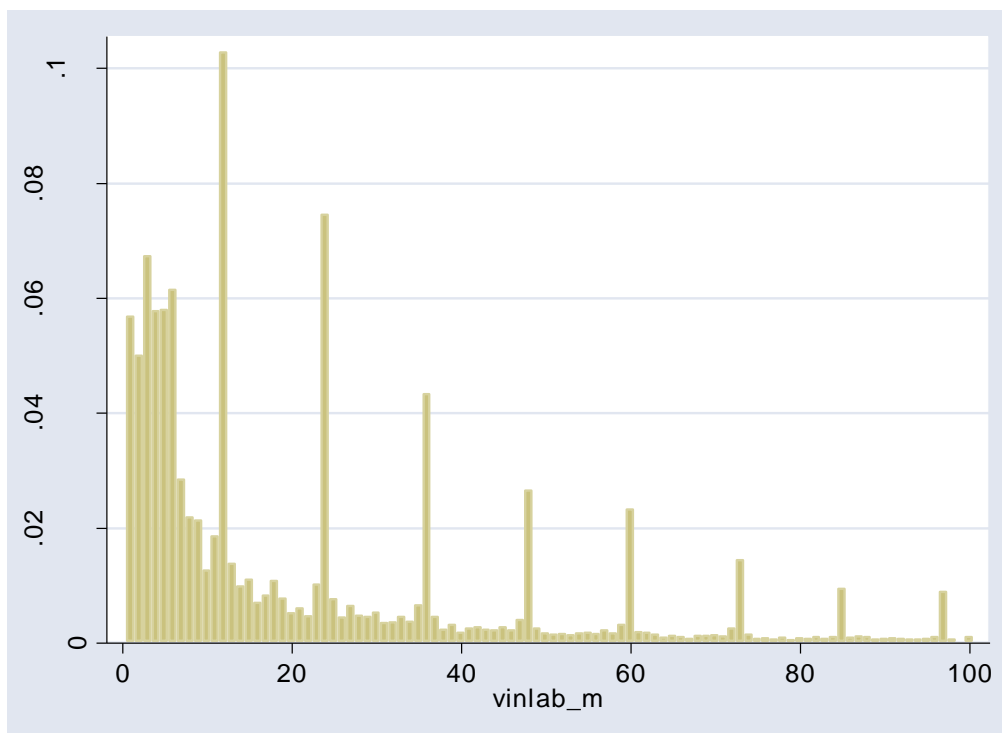
Cabe destacar en relación a la duración del desempleo de los usuarios la marcada diferencia entre la población del Programa Objetivo Empleo (Sort. OE en la gráfica) y los otros usuarios del Cepe (Usu. Cepe en la gráfica). Entre los primeros predomina la duración mayor a 2 años, ya que ese es uno de los requisitos de participación en el programa, mientras que entre los otros usuarios del Cepe hay una fuerte concentración en los primeros doce meses (se observan en la gráfica los “saltos” en 2 y 3 meses y 12 meses, que muestran la concentración de respuestas em estos períodos de desempleo).



### Antecedentes laborales de entrevistados: duración del vínculo laboral

En relación a la duración del vínculo laboral se destaca lo breve del mismo. La mayor parte de las experiencias laborales son de pocos meses, y buena parte menos de seis meses. Esta información es consistente con el motivo de cese, que se concentraba en fin de contrato o zafra. Este fenómeno destaca nuevamente la inestabilidad del vínculo laboral en esta población.





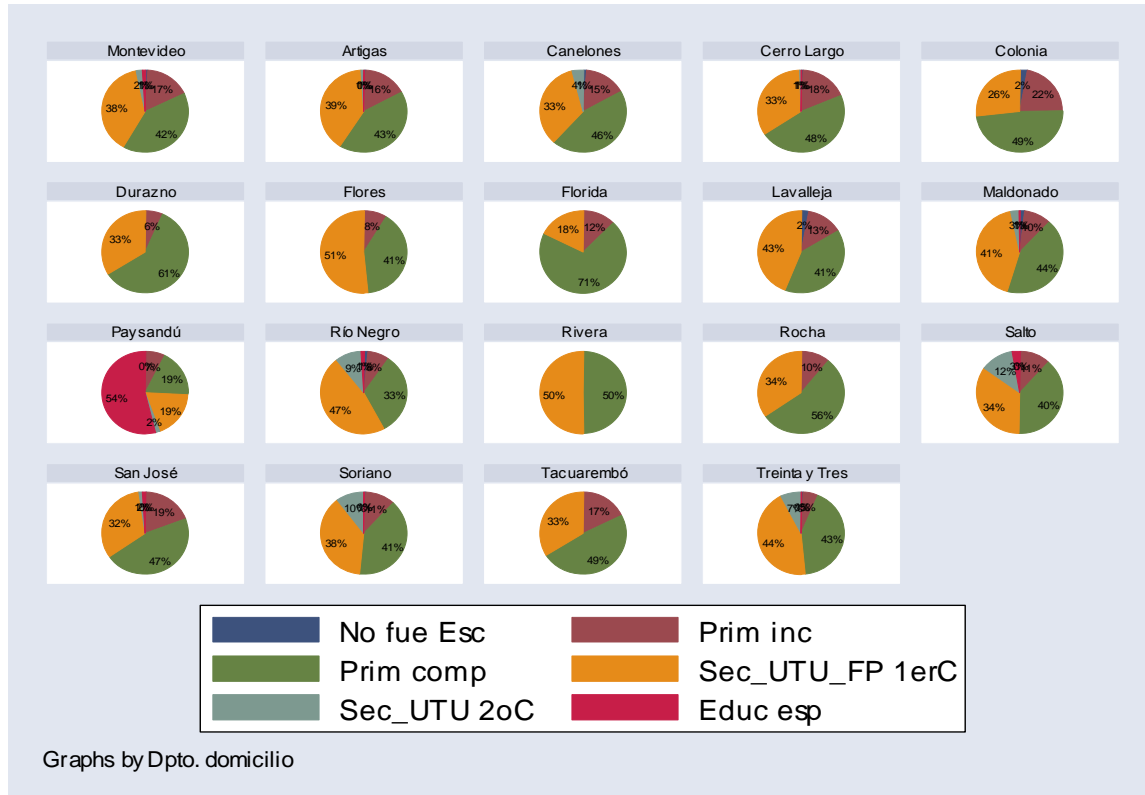
#### IV. Análisis por departamento

La distribución por departamento de las personas entrevistadas según nivel educativo esta asociado a la presencia y fortalecimiento del CEPE en cada región y al número de desocupados.

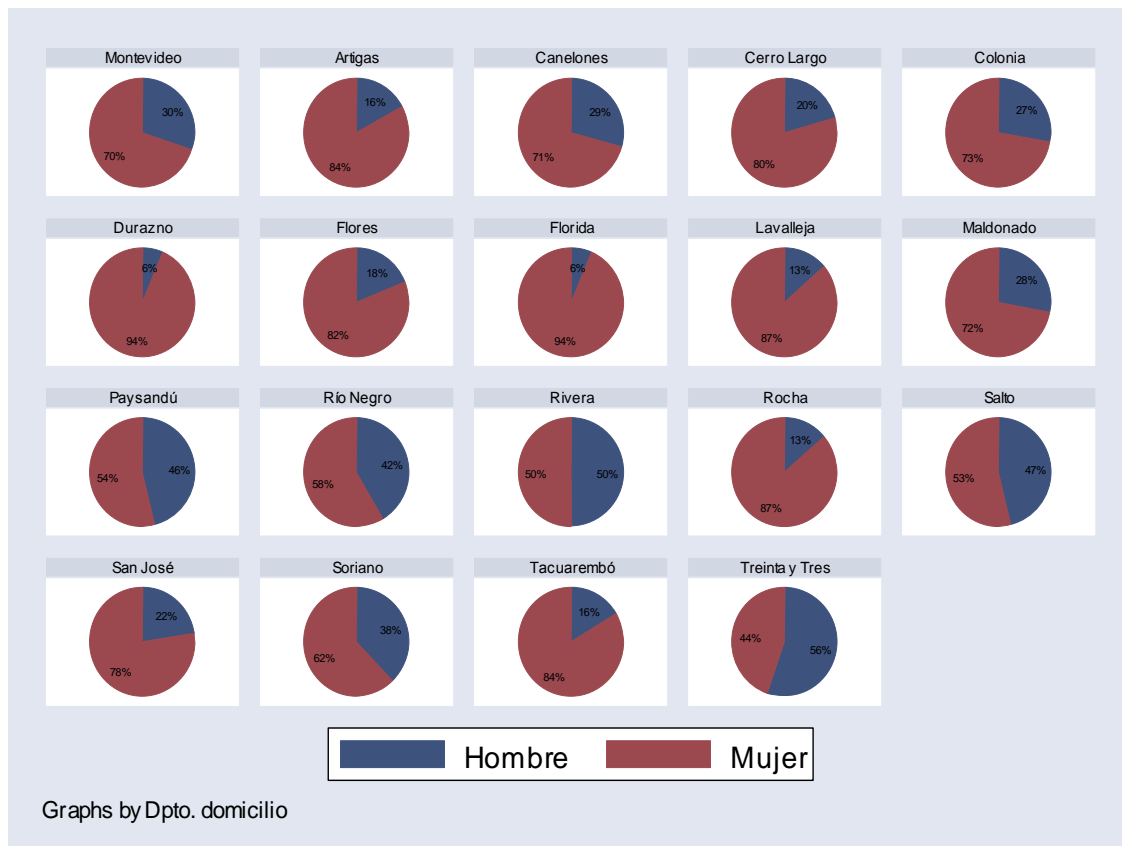
Montevideo representa el 39% del total (casi 3700 personas a entrevistar). Ver detalle en Anexo de información. Los departamentos en los que la incidencia de población con menor nivel educativo (primaria incompleta) es mayor, y por consiguiente, con mayores dificultades de inserción, son Artigas, Maldonado, Montevideo, Rivera, Salto y San José. En estos más de la quinta parte de los inscriptos no completó primaria.

De los inscriptos que nunca asistieron al sistema educativo (algo más de cien), casi 70 se concentran en Montevideo y Canelones. Por consiguiente, relativamente accesible su localización desde oficinas centrales de DINA E lo que facilitaría la posibilidad de contacto para incorporarlos en el programa específico de ANEP. *Ver detalle en Anexo de información.*

## Personas entrevistadas por departamento según nivel educativo



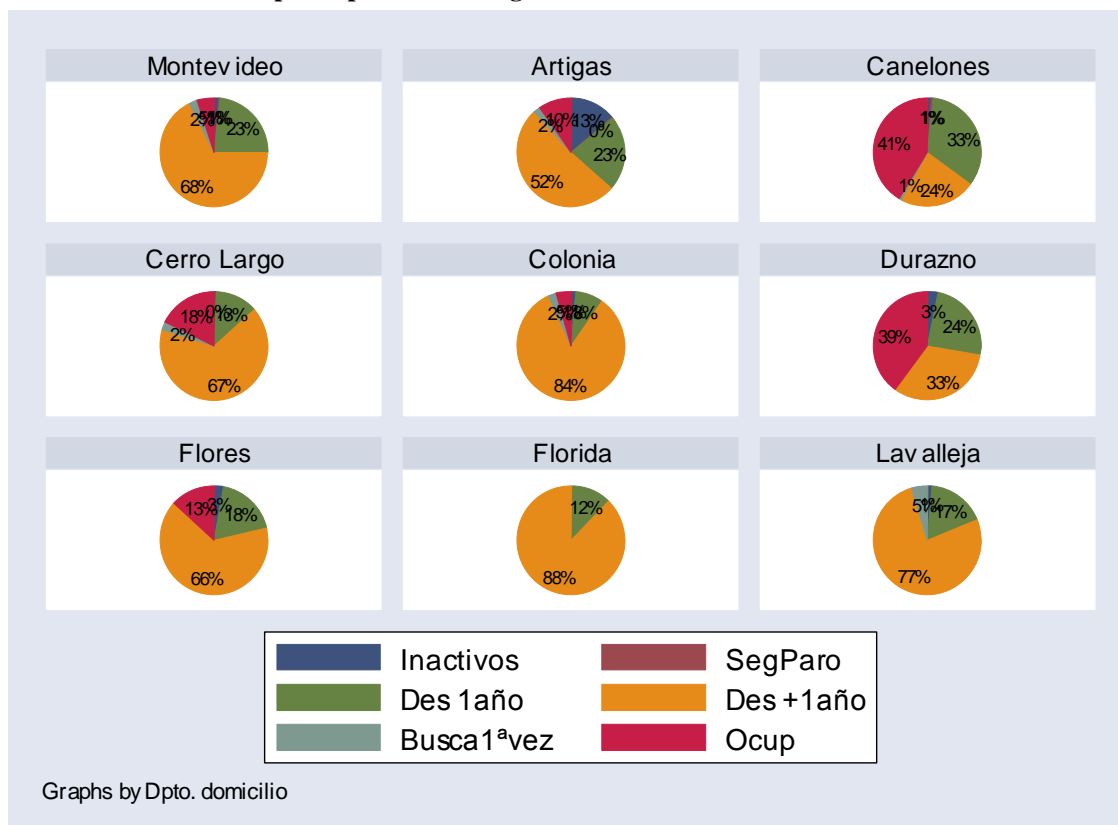
## Personas entrevistadas por departamento según sexo



## Personas entrevistadas por departamento según tramo de edad

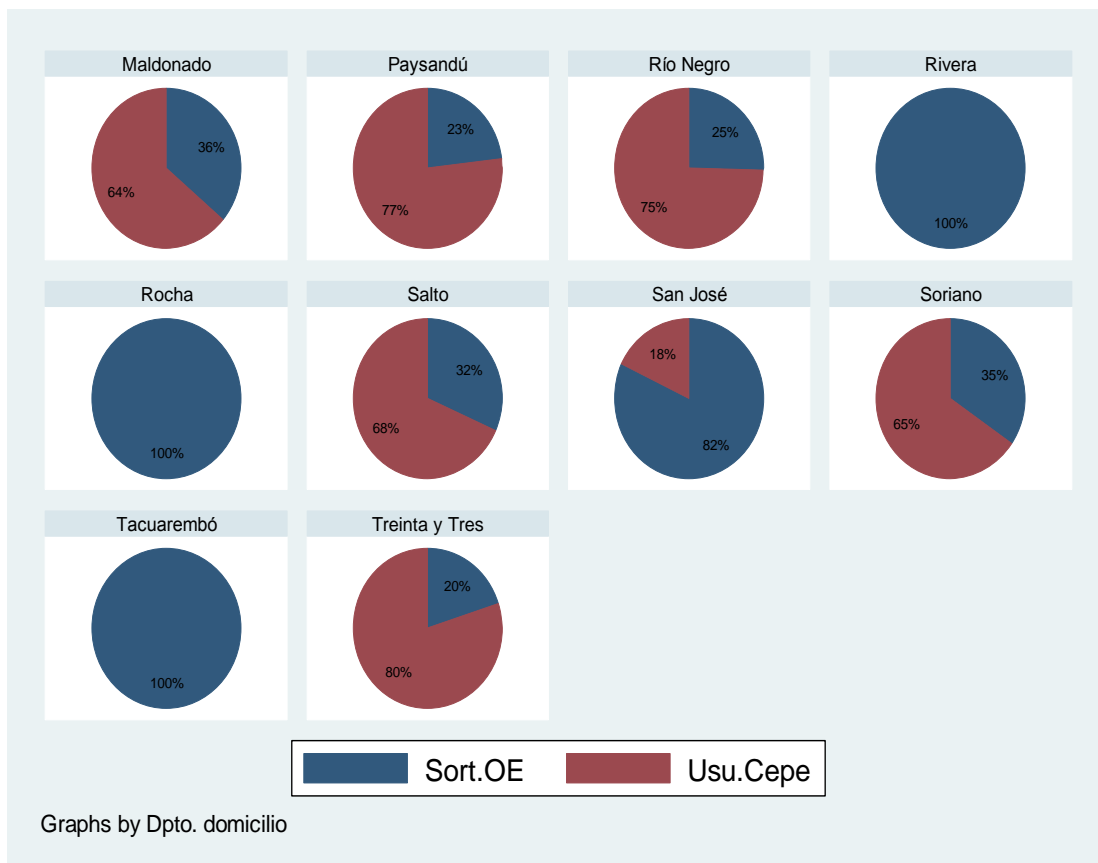
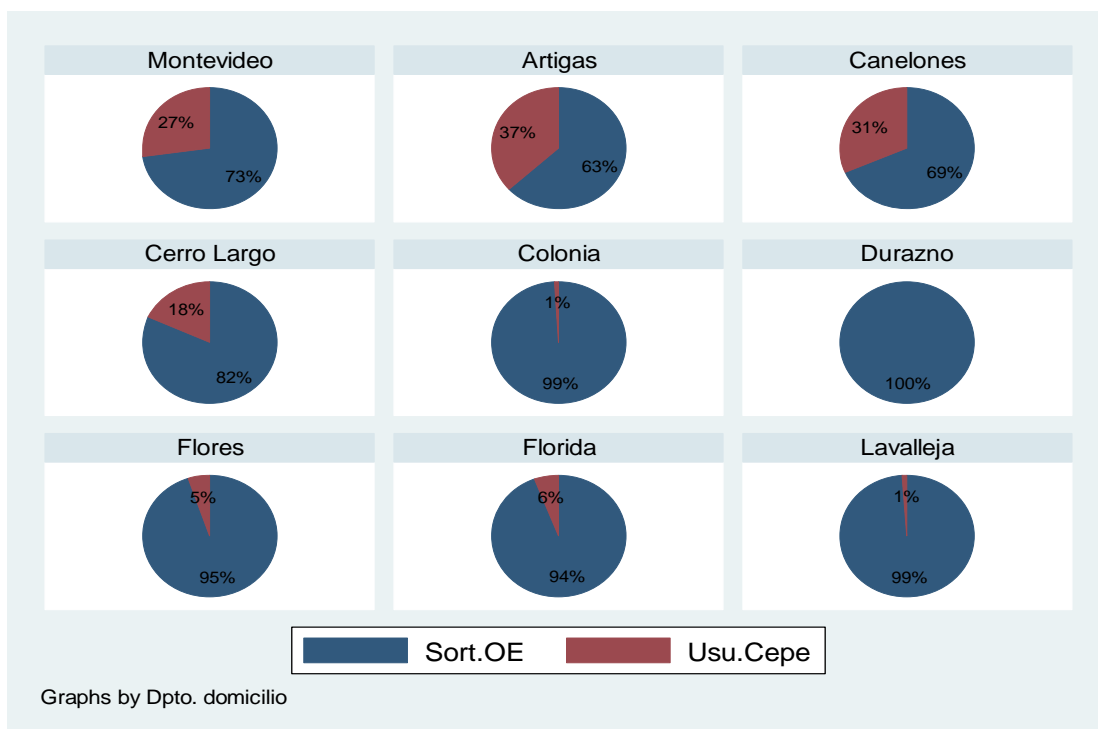


## Personas entrevistadas por departamento según situación laboral



## V. Perfil de entrevistados según tipo de usuario

### Personas entrevistadas por departamento, según tipo de usuario

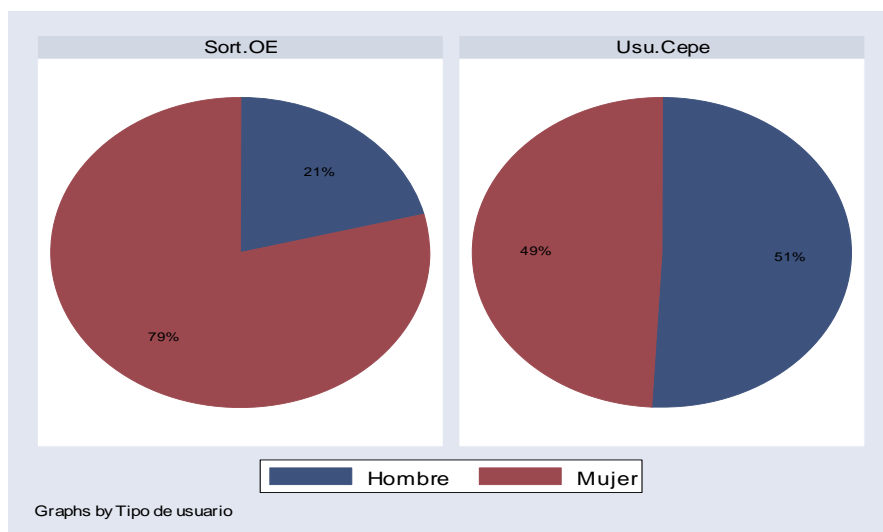


**Cuadro 6. Personas entrevistadas por departamento, según tipo de usuario**

Dpto.   domicilio	Tipo de usuario		Total
	Sort.OE	Usu.Cepe	
Montevideo	2,081	768	2,849
Artigas	253	147	400
Canelones	541	248	789
Cerro Largo	181	40	221
Colonia	90	1	91
Durazno	33	0	33
Flores	36	2	38
Florida	16	1	17
Lavalleja	83	1	84
Maldonado	59	104	163
Paysandú	318	1,066	1,384
Río Negro	179	522	701
Rivera	2	0	2
Rocha	68	0	68
Salto	225	488	713
San José	275	59	334
Soriano	204	383	587
Tacuarembó	94	0	94
Treinta y Tres	148	592	740
<b>Total</b>	<b>4,886</b>	<b>4,422</b>	<b>9,308</b>

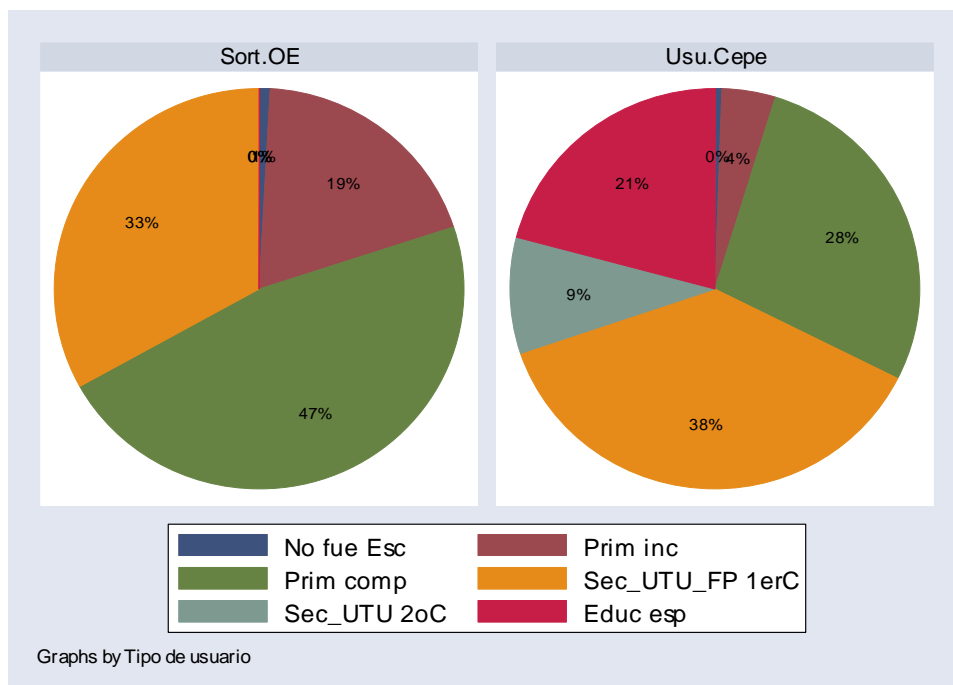
**Cuadro 7. Personas entrevistadas según sexo y tipo de usuario**

Sexo	Tipo de usuario		Total
	Sort.OE	Usu.Cepe	
Hombre	1,024	2,254	3,278
Mujer	3,862	2,172	6,034
<b>Total</b>	<b>4,886</b>	<b>4,426</b>	<b>9,312</b>



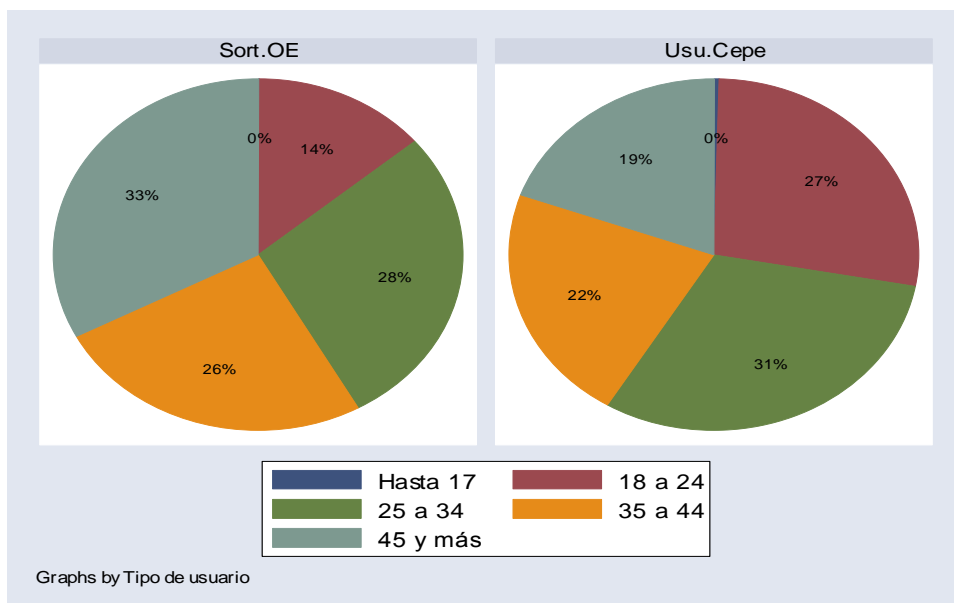
**Cuadro 8. Personas entrevistadas según nivel educativo y tipo de usuario**

edutra2	Tipo de usuario		Total
	Sort.OE	Usu.Cepe	
No fue Esc	38	18	56
Prim inc	912	159	1,071
Prim comp	2,262	1,041	3,303
Sec_UTU_FP 1erC	1,596	1,454	3,050
Sec_UTU 2oC	3	676	679
Terc_Mag incom	1	58	59
Terc_Mag comp	72	236	308
Educ esp	2	784	786
<b>Total</b>	<b>4,886</b>	<b>4,426</b>	<b>9,312</b>



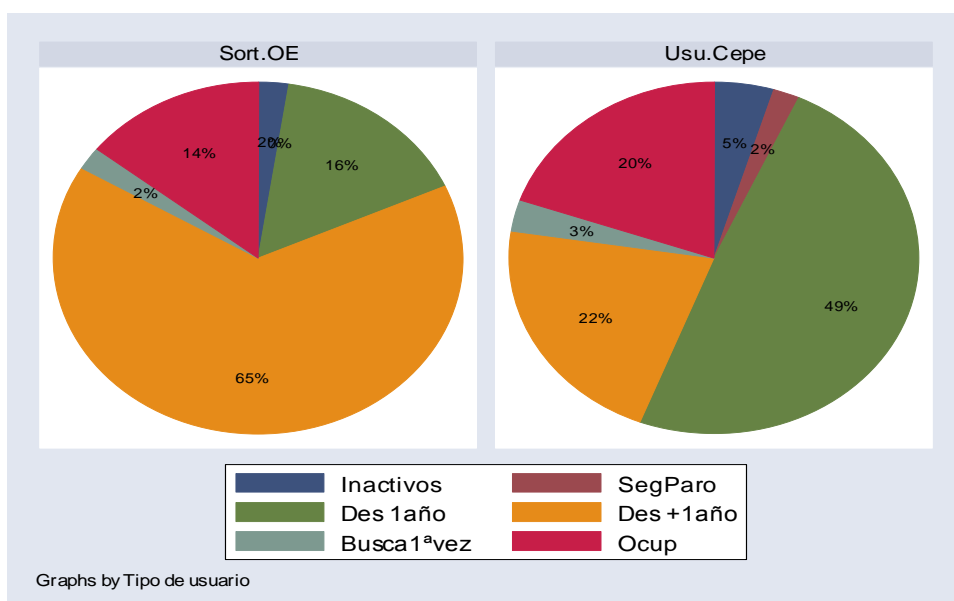
**Personas entrevistadas según edad y tipo de usuario**

Tramo de edad	Tipo de usuario		Total
	Sort.OE	Usu.Cepe	
18 a 24	668	1,220	1,888
25 a 34	1,376	1,377	2,753
35 a 44	1,250	965	2,215
45 y más	1,592	864	2,456
<b>Total</b>	<b>4,886</b>	<b>4,426</b>	<b>9,312</b>



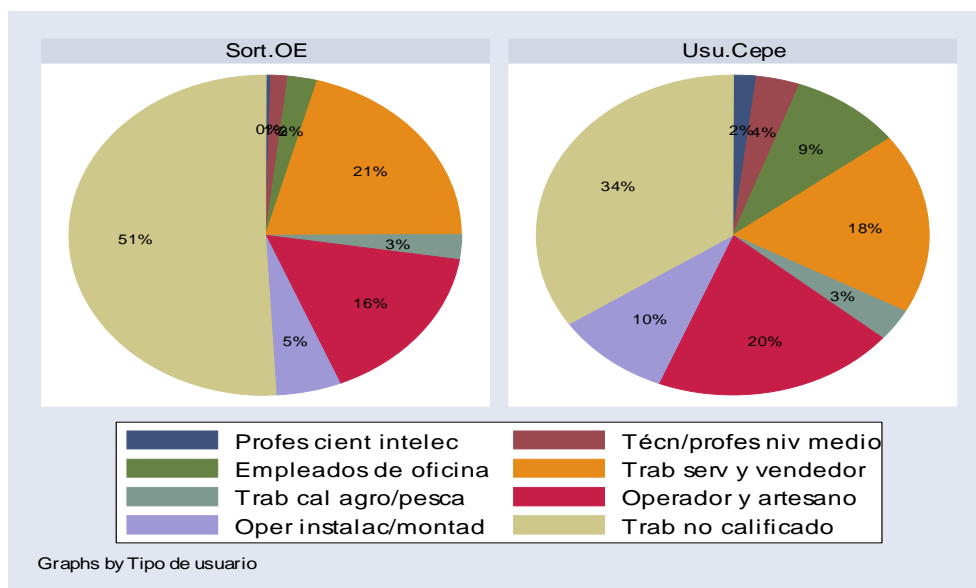
### Personas entrevistadas según situación laboral y tipo de usuario

Situación laboral	Tipo de usuario		Total
	Sort.OE	Usu.Cepe	
Jubil	1	77	78
Pens	4	4	8
Rentista	1	1	2
Estud	11	45	56
SegParo	1	75	76
Des 1año	749	1,780	2,529
Des +1año	3,102	779	3,881
Busca <sup>a</sup> vez	100	101	201
Des Nobusca	6	4	10
Tareas hogar	87	34	121
Ocup	682	711	1,393
<b>Total</b>	<b>4,744</b>	<b>3,611</b>	<b>8,355</b>



### Antecedentes laborales de entrevistados según ocupación (1 díg) y tipo de usuario

Grandes grupos de ocupación	Tipo de usuario		Total
	Sort.OE	Usu.Cepe	
Personal directivo	40	98	138
Profes cient intelec	46	177	223
Técn/profes niv medio	170	336	506
Empleados de oficina	289	860	1,149
Trab serv y vendedor	2,495	1,723	4,218
Trab cal agro/pesca	305	308	613
Operador y artesano	1,988	1,904	3,892
Oper instalac/montad	650	898	1,548
Trab no calificado	6,138	3,234	9,372
<b>Total</b>	<b>12,121</b>	<b>9,538</b>	<b>21,659</b>



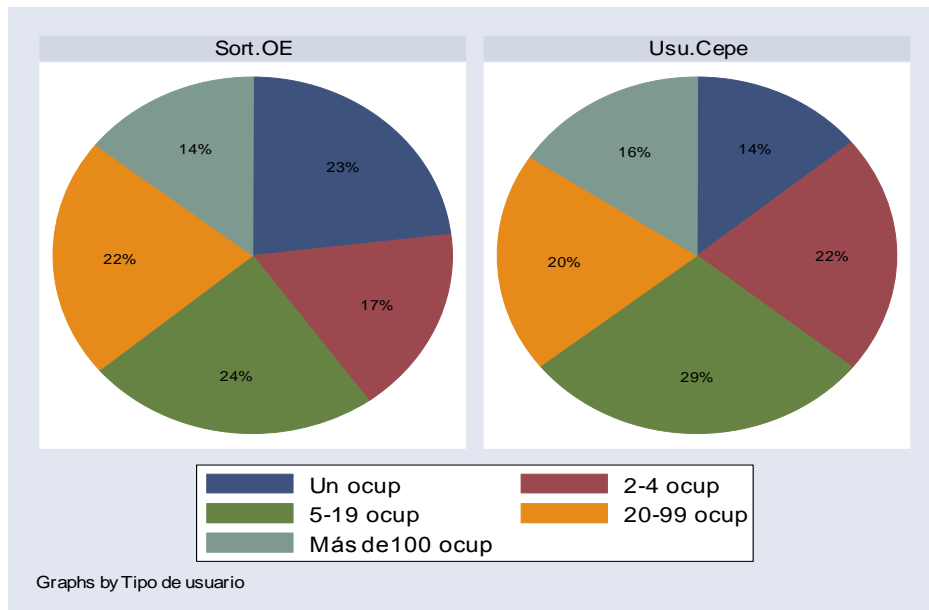
### Antecedentes laborales de entrevistados según rama de actividad (1 díg) y tipo de usuario

Ramas de actividad	Tipo de usuario		Total
	Sort.OE	Usu.Cepe	
Minas y canteras	13	55	68
Agricultura, silvicult	678	712	1,390
Industria manufacture	1,533	1,352	2,885
Electricidad, gas y a	11	22	33
Construccion	587	615	1,202
Comercio, restaurante	1,435	1,398	2,833
Transporte, almac.y c	108	199	307
Establ. financ. y ser	699	544	1,243
Servicios comun., soc	3,549	1,470	5,019
<b>Total</b>	<b>8,722</b>	<b>6,425</b>	<b>15,147</b>

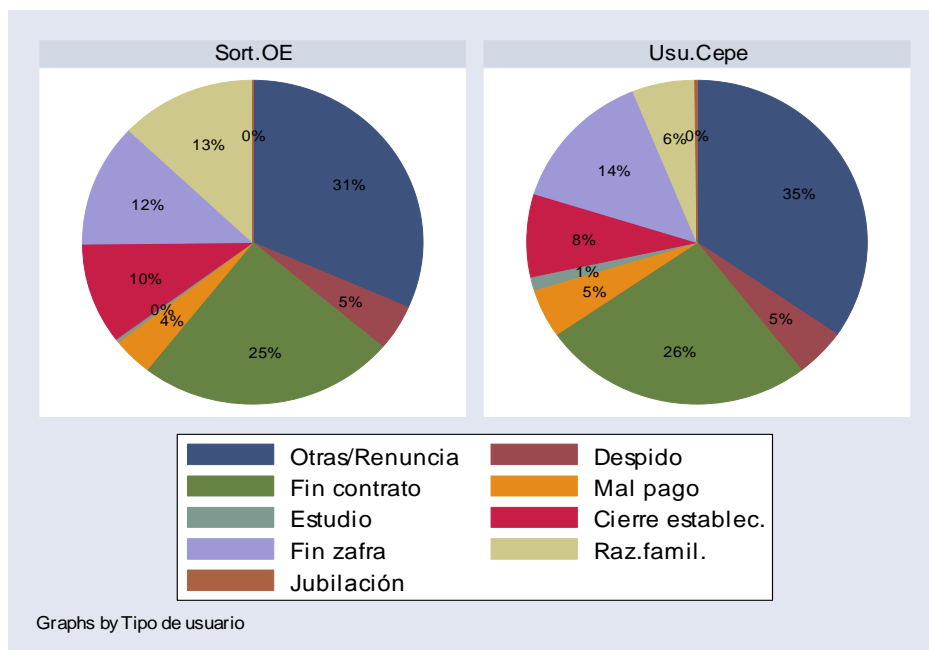


### Antecedentes laborales de entrevistados según tamaño de empresa en que trabajó y tipo de usuario

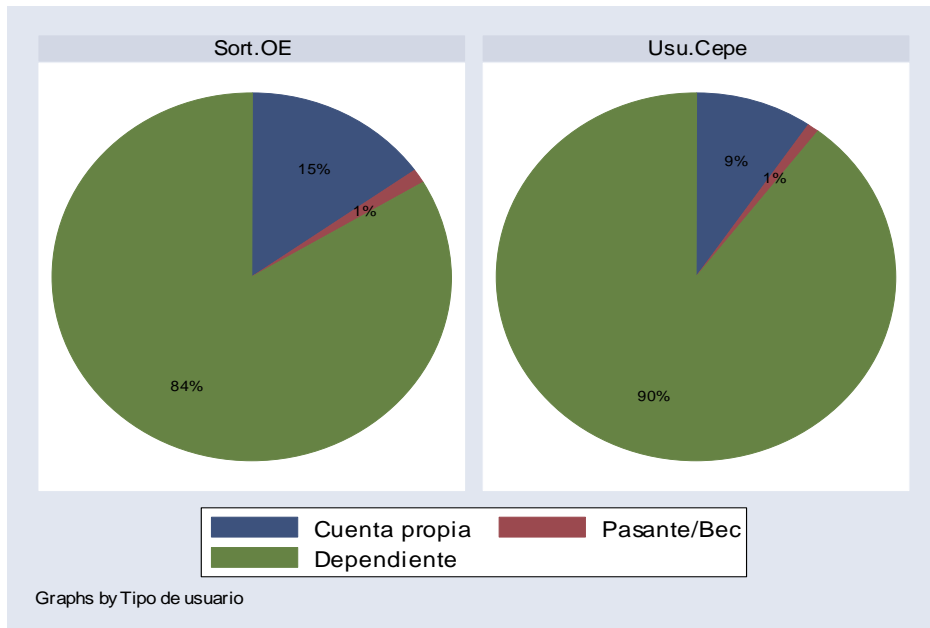
Dimensión de la empresa	Tipo de usuario		Total
	Sort.OE	Usu.Cepe	
Un ocup	117	37	154
2-4 ocup	47	40	87
5-19 ocup	72	47	119
20-99 ocup	44	33	77
Más de 100 ocup	40	34	74
<b>Total</b>	<b>320</b>	<b>194</b>	<b>514</b>



### Antecedentes laborales de entrevistados según motivo de cese y tipo de usuario



### Antecedentes laborales de entrevistados según tipo de experiencia laboral y de usuario



## Anexo Estadístico

### Personas inscritas: número de registros por persona

cont_perso	Freq.	Percent	Cum.
1	38,969	98.04	98.04
2	650	1.64	99.68
3	90	0.23	99.90
4	28	0.07	99.97
5	10	0.03	100.00
Total	39,747	100.00	

### Personas entrevistadas: número de registros por persona

cont_perso	Freq.	Percent	Cum.
1	10,245	92.98	92.98
2	646	5.86	98.84
3	90	0.82	99.66
4	28	0.25	99.91
5	10	0.09	100.00
Total	11,019	100.00	

### Personas inscritas, entrevistadas y no entrevistadas

Entrevistado	Freq.	Percent	Cum.
No entrevistado	28,724	73.71	73.71
Entrevistado	10,245	26.29	100.00
Total	38,969	100.00	

### Personas inscritas, según tipo de usuario

Tipo de usuario	Freq.	Percent	Cum.
No sort/no PE	25,660	65.85	65.85
Sort.OE	8,868	22.76	88.60
Usu.Cepe	4,441	11.40	100.00
Total	38,969	100.00	

### Personas entrevistadas según sexo

Sexo	Freq.	Percent	Cum.
Hombre	3,523	34.39	34.39
Mujer	6,722	65.61	100.00
Total	10,245	100.00	

**Personas entrevistadas según tramo de edad**

Tramo de edad	Freq.	Percent	Cum.
18 a 24	2,026	19.81	19.81
25 a 34	3,008	29.41	49.22
35 a 44	2,429	23.75	72.97
45 y más	2,764	27.03	100.00
<b>Total</b>	<b>10,227</b>	<b>100.00</b>	

**Personas entrevistadas según nivel educativo**

Nivel educativo	Freq.	Percent	Cum.
Educ.especial inc.	782	7.10	7.10
Educ.especial comp.	6	0.05	7.15
No fue Esc.y NLE	24	0.22	7.37
No fue Esc.y SLE	42	0.38	7.75
Primaria incomp.	1,282	11.63	19.38
Primaria comp.	3,706	33.63	53.02
Sec.Cic.Bás. inc.	1,902	17.26	70.28
Cic.Bás.UTU inc.	765	6.94	77.22
Sec.Cic.Bás. comp.	730	6.62	83.85
Cic.Bás.UTU comp.	290	2.63	86.48
Sec.Bachil. inc.	406	3.68	90.16
Sec.Bachil. comp.	331	3.00	93.17
B.Téc.UTU inc.	58	0.53	93.69
B.Tecn.UTU comp.	76	0.69	94.38
F.Prof.Bás. inc.	42	0.38	94.76
F.Prof.Bás. comp.	70	0.64	95.40
E.Téc. Terc. inc.	16	0.15	95.54
E.Téc. Terc. comp.	24	0.22	95.76
Magist./Prof. inc.	15	0.14	95.90
Magist./Prof. comp.	12	0.11	96.01
Univers. inc.	50	0.45	96.46
Univers. comp.	35	0.32	96.78
Posgrado inc.	355	3.22	100.00
<b>Total</b>	<b>11,019</b>	<b>100.00</b>	

**Personas entrevistadas según nivel educativo**

Nivel educativo	Freq.	Percent	Cum.
No fue Esc	66	0.60	0.60
Prim inc	1,282	11.63	12.23
Prim comp	3,706	33.63	45.87
Sec_UTU_FP 1erC	3,799	34.48	80.34
Sec_UTU 2oC	871	7.90	88.25
Terc_Mag incomp	81	0.74	88.98
Terc_Mag comp	426	3.87	92.85
Educ esp	788	7.15	100.00
<b>Total</b>	<b>11,019</b>	<b>100.00</b>	

**Personas entrevistadas según estado civil**

Estado civil	Freq.	Percent	Cum.
No contesta	669	6.57	6.57
Soltero/a	4,220	41.44	48.01
Casado/a o Unido/a	3,697	36.31	84.32
Separado/a o Divorciado/a	1,415	13.90	98.21
Viudo/a	182	1.79	100.00
<b>Total</b>	<b>10,183</b>	<b>100.00</b>	

**Antecedentes laborales de entrevistados: número de registros por persona**

cont_perso	Freq.	Percent	Cum.
1	4,243	16.70	16.70
2	4,908	19.32	36.01
3	5,496	21.63	57.64
4	3,932	15.47	73.12
5	2,480	9.76	82.88
6	1,500	5.90	88.78
7	1,127	4.44	93.22
8	720	2.83	96.05
9	351	1.38	97.43
10	280	1.10	98.53
11	176	0.69	99.22
12	84	0.33	99.56
13	65	0.26	99.81
14	14	0.06	99.87
16	16	0.06	99.93
18	18	0.07	100.00
<b>Total</b>	<b>25,410</b>	<b>100.00</b>	

**Antecedentes laborales de entrevistados según ocupación (1 díg)**

Grandes grupos de ocupación	Freq.	Percent	Cum.
Personal directivo	147	0.62	0.62
Profes cient intelec	227	0.96	1.59
Técnc/profes niv medio	548	2.33	3.91
Empleados de oficina	1,207	5.12	9.04
Trab serv y vendedor	4,559	19.36	28.39
Trab cal agro/pesca	660	2.80	31.20
Operador y artesano	4,211	17.88	49.07
Oper instalac/montad	1,655	7.03	56.10
Trab no calificado	10,340	43.90	100.00
<b>Total</b>	<b>23,554</b>	<b>100.00</b>	

**Antecedentes laborales de entrevistados CON UN REGISTRO según ocupación (1 díg)**

Grandes grupos de ocupación	Freq.	Percent	Cum.
Personal directivo	15	0.62	0.62
Profes cient intelec	13	0.54	1.15
Técnc/profes niv medio	40	1.65	2.80
Empleados de oficina	103	4.25	7.05
Trab serv y vendedor	363	14.96	22.01
Trab cal agro/pesca	80	3.30	25.31
Operador y artesano	312	12.86	38.17
Oper instalac/montad	136	5.61	43.78
Trab no calificado	1,364	56.22	100.00
<b>Total</b>	<b>2,426</b>	<b>100.00</b>	

**Antecedentes laborales de entrevistados según ocupación (1 díg) y sexo**

Grandes grupos de ocupación	Sexo		Total
	Hombre	Mujer	
Personal directivo	127	20	147
	1.45	0.14	0.62
Profes cient intelec	69	158	227
	0.79	1.07	0.96
Técnc/profes niv medio	306	242	548
	3.50	1.64	2.33
Empleados de oficina	403	804	1,207
	4.60	5.43	5.12
Trab serv y vendedor	709	3,850	4,559
	8.10	26.02	19.36
Trab cal agro/pesca	453	207	660
	5.17	1.40	2.80
Operador y artesano	2,750	1,461	4,211
	31.41	9.87	17.88
Oper instalac/montad	1,029	626	1,655
	11.75	4.23	7.03
Trab no calificado	2,909	7,431	10,340
	33.23	50.21	43.90
<b>Total</b>	<b>8,755</b>	<b>14,799</b>	<b>23,554</b>
	<b>100.00</b>	<b>100.00</b>	<b>100.00</b>

**Antecedentes laborales de entrevistados según ocupación (1 díg) y sexo, por departamento**

-> **sexo = Hombre**

Dpto.   domicilio	Grandes grupos de ocupación					Total
	Pers Dir	Profes ci	Téc n/prof	Emplea of	Trab serv	
Montevideo	29	28	115	137	242	2,478
Artigas	3	0	4	8	14	194
Canelones	14	8	22	51	94	1,122
Cerro Largo	0	1	1	2	4	51
Colonia	2	0	3	2	4	83
Durazno	0	0	0	1	0	9
Flores	1	0	0	1	1	15
Florida	0	0	1	0	0	2
Lavalleja	0	0	1	0	2	16
Maldonado	3	1	2	11	22	151
Paysandú	7	2	22	25	41	559
Río Negro	17	2	30	37	45	863
Rocha	1	0	3	2	5	40
Salto	19	13	27	54	69	892
San José	14	1	22	9	69	434
Soriano	7	3	14	33	20	580
Tacuarembó	2	0	0	0	2	17
Treinta y Tres	8	10	39	30	75	1,246
<b>Total</b>	<b>127</b>	<b>69</b>	<b>306</b>	<b>403</b>	<b>709</b>	<b>8,752</b>

Dpto.   domicilio	Grandes grupos de ocupación				Total
	Tr cal.ag	Operador	Oper inst	Trab no c	
Montevideo	58	826	221	822	2,478
Artigas	17	57	13	78	194
Canelones	48	333	114	438	1,122
Cerro Largo	4	11	8	20	51
Colonia	10	36	3	23	83
Durazno	1	0	1	6	9
Flores	1	2	1	8	15
Florida	0	0	0	1	2
Lavalleja	0	4	2	7	16
Maldonado	12	49	12	39	151
Paysandú	48	139	105	170	559
Río Negro	56	330	124	222	863
Rocha	1	8	1	19	40
Salto	52	224	145	289	892
San José	34	128	48	109	434
Soriano	36	178	78	211	580
Tacuarembó	2	2	0	9	17
Treinta y Tres	73	421	153	437	1,246
<b>Total</b>	<b>453</b>	<b>2,748</b>	<b>1,029</b>	<b>2,908</b>	<b>8,752</b>

-> **sexo = Mujer**

Dpto. domicilio	Grandes grupos de ocupación					Total
	Pers Dir	Profes ci	Téc n/prof	Empleados	Trab serv	
Montevideo	11	79	100	381	1,171	4,881
Artigas	0	4	10	13	187	710
Canelones	1	10	16	88	721	2,577
Cerro Largo	0	0	1	5	25	139
Colonia	0	1	1	1	46	180
Durazno	0	0	0	2	29	67
Flores	0	0	1	4	11	51
Florida	0	0	0	0	0	3
Lavalleja	0	0	0	0	25	71
Maldonado	0	3	9	28	94	331
Paysandú	1	11	16	31	186	853
Río Negro	2	8	16	49	307	1,094
Rocha	0	0	0	2	32	99
Salto	4	17	23	66	195	802
San José	0	1	9	25	293	1,119
Soriano	1	9	29	64	211	806
Tacuarembó	0	0	0	2	9	89
Treinta y Tres	0	15	10	43	308	926
Total	20	158	241	804	3,850	14,798

Dpto. domicilio	Grandes grupos de ocupación				Total
	Tr.cal ag	Operador	Oper inst	Trab no c	
Montevideo	45	567	222	2,305	4,881
Artigas	32	41	24	399	710
Canelones	33	391	129	1,188	2,577
Cerro Largo	1	10	1	96	139
Colonia	3	23	8	97	180
Durazno	1	8	1	26	67
Flores	0	0	0	35	51
Florida	0	0	0	3	3
Lavalleja	3	3	2	38	71
Maldonado	3	8	3	183	331
Paysandú	16	39	45	508	853
Río Negro	21	56	14	621	1,094
Rocha	0	9	2	54	99
Salto	12	66	69	350	802
San José	14	156	73	548	1,119
Soriano	10	49	24	409	806
Tacuarembó	2	3	0	73	89
Treinta y Tres	11	32	9	498	926
Total	207	1,461	626	7,431	14,798



### Antecedentes laborales de entrevistados según ocupación (1 díg) y edad

Grandes grupos de ocupación	Tramo de edad				Total
	18 a 24	25 a 34	35 a 44	45 y más	
Técnicos/profes nivel medio	83 15.15	175 31.93	117 21.35	173 31.57	548 100.00
Empleados de oficina	194 16.07	391 32.39	296 24.52	326 27.01	1,207 100.00
Trabajadores de servicio y vendedor	852 18.69	1,414 31.02	1,101 24.15	1,192 26.15	4,559 100.00
Trabajadores calificados agro/pesca	116 17.58	205 31.06	154 23.33	185 28.03	660 100.00
Operador y artesano	433 10.28	1,104 26.22	1,114 26.45	1,560 37.05	4,211 100.00
Operario instalador/montador	245 14.80	448 27.07	413 24.95	549 33.17	1,655 100.00
Trabajador no calificado	1,362 13.17	3,167 30.63	2,748 26.58	3,063 29.62	10,340 100.00
<b>Total</b>	<b>3,334 14.15</b>	<b>6,998 29.71</b>	<b>6,040 25.64</b>	<b>7,182 30.49</b>	<b>23,554 100.00</b>

### Antecedentes laborales de entrevistados según ocupación (1 díg) y educación

Grandes grupos de ocupación	Educación				Total
	No fue Es	Prim inc	Prim comp	Sec_UTU_F	
Técnicos/profes nivel medio	0 0.00	16 0.59	96 1.12	259 2.84	548 2.33
Empleados de oficina	0 0.00	13 0.48	125 1.46	487 5.35	1,207 5.12
Trabajadores de servicio y vendedor	22 18.33	368 13.48	1,460 17.01	1,965 21.57	4,559 19.36
Trabajadores calificados agro/pesca	11 9.17	114 4.18	271 3.16	207 2.27	660 2.80
Operador y artesano	11 9.17	437 16.01	1,611 18.77	1,800 19.76	4,211 17.88
Operario instalador/montador	3 2.50	169 6.19	595 6.93	692 7.60	1,655 7.03
Trabajador no calificado	73 60.83	1,599 58.59	4,359 50.77	3,588 39.38	10,340 43.90
<b>Total</b>	<b>120 100.00</b>	<b>2,729 100.00</b>	<b>8,585 100.00</b>	<b>9,111 100.00</b>	<b>23,554 100.00</b>

Grandes grupos de ocupación	Sec_UTU 2	Terc_Mag	Terc_Mag	Educ esp	Total
-----------------------------	-----------	----------	----------	----------	-------

Técnicos/profes nivel medio	89	27	59	2	548
	4.48	14.29	7.72	2.86	2.33
Empleados de oficina	396	56	124	6	1,207
	19.94	29.63	16.23	8.57	5.12
Trabajador servicio y vendedor	497	47	185	15	4,559
	25.03	24.87	24.21	21.43	19.36
Trabajador calificado agro/pesca	39	0	14	4	660
	1.96	0.00	1.83	5.71	2.80
Operador y artesano	270	12	56	14	4,211
	13.60	6.35	7.33	20.00	17.88
Operario instalacion/montad	135	7	48	6	1,655
	6.80	3.70	6.28	8.57	7.03
Trabajador no calificado	472	26	201	22	10,340
	23.77	13.76	26.31	31.43	43.90
<b>Total</b>	<b>1,986</b>	<b>189</b>	<b>764</b>	<b>70</b>	<b>23,554</b>
	100.00	100.00	100.00	100.00	100.00

#### Antecedentes laborales de inscriptos: número de registros por persona

cont_perso	Freq.	Percent	Cum.
1	32,945	60.80	60.80
2	4,930	9.10	69.90
3	5,523	10.19	80.09
4	3,936	7.26	87.35
5	2,480	4.58	91.93
6	1,512	2.79	94.72
7	1,127	2.08	96.80
8	720	1.33	98.13
9	351	0.65	98.78
10	290	0.54	99.31
11	176	0.32	99.64
12	84	0.16	99.79
13	65	0.12	99.91
14	14	0.03	99.94
16	16	0.03	99.97
18	18	0.03	100.00
<b>Total</b>	<b>54,187</b>	<b>100.00</b>	

#### Número de registros de Antecedentes laborales de entrevistados según ocupación (1 díg)

Grandes grupos de ocupación	1	2	3	4	Total
Personal directivo	15	20	33	30	147
Profes cient intelec	13	40	58	40	227
Técnicos/profes nivel medio	40	101	129	100	549
Empleados de oficina	103	228	310	208	1,208
Trabajador servicio y vendedor	365	935	1,055	828	4,568
Trabajador calificado agro/pesca	80	127	155	105	660
Operador y artesano	313	727	947	729	4,216

Oper instalac/montad	137	329	432	245	1,656
Trab no calificado	1,365	2,345	2,389	1,647	10,345
<b>Total</b>	<b>2,431</b>	<b>4,852</b>	<b>5,508</b>	<b>3,932</b>	<b>23,576</b>

Grandes grupos de ocupación	cont_perso				Total
	5	6	7	8	
Personal directivo	15	11	8	5	147
Profes cient intelec	23	27	10	12	227
Técnc/profes niv medio	69	30	32	9	549
Empleados de oficina	141	72	69	30	1,208
Trab serv y vendedor	483	306	213	140	4,568
Trab cal agro/pesca	76	35	32	24	660
Operador y artesano	512	322	225	214	4,216
Oper instalac/montad	188	105	82	55	1,656
Trab no calificado	973	604	456	231	10,345
<b>Total</b>	<b>2,480</b>	<b>1,512</b>	<b>1,127</b>	<b>720</b>	<b>23,576</b>

Grandes grupos de ocupación	cont_perso				Total
	9	10	11	12	
Personal directivo	5	0	2	0	147
Profes cient intelec	1	0	3	0	227
Técnc/profes niv medio	11	7	6	1	549
Empleados de oficina	12	16	5	9	1,208
Trab serv y vendedor	91	59	45	13	4,568
Trab cal agro/pesca	9	7	5	2	660
Operador y artesano	86	70	43	11	4,216
Oper instalac/montad	26	19	12	13	1,656
Trab no calificado	110	112	55	35	10,345
<b>Total</b>	<b>351</b>	<b>290</b>	<b>176</b>	<b>84</b>	<b>23,576</b>

### Antecedentes laborales de entrevistados según ocupación (1 díg) y tipo de experiencia laboral

Grandes grupos de ocupación	Tipología de experiencia			Total
	Cuenta pr	Pasante/B	Dependien	
Técnc/profes niv medio	82	11	455	548
	2.78	4.20	2.24	2.33
Empleados de oficina	19	32	1,156	1,207
	0.64	12.21	5.68	5.12
Trab serv y vendedor	760	22	3,777	4,559
	25.80	8.40	18.56	19.36
Trab cal agro/pesca	169	6	485	660
	5.74	2.29	2.38	2.80
Operador y artesano	666	40	3,505	4,211
	22.61	15.27	17.23	17.88
Oper instalac/montad	76	5	1,574	1,655
	2.58	1.91	7.74	7.03
Trab no calificado	1,113	139	9,088	10,340

	37.78	53.05	44.67	43.90
Total	2,946	262	20,346	23,554
	100.00	100.00	100.00	100.00

### Antecedentes laborales de entrevistados según ocupación (1 díg) y educación

Grandes grupos de ocupación	edutra2				Total
	No fue Es	Prim inc	Prim comp	Sec_UTU_F	
Técnicos/profes nivel medio	0	16	96	259	548
	0.00	2.92	17.52	47.26	100.00
Empleados de oficina	0	13	125	487	1,207
	0.00	1.08	10.36	40.35	100.00
Trabajador servicio y vendedor	22	368	1,460	1,965	4,559
	0.48	8.07	32.02	43.10	100.00
Trabajador calificado agro/pesca	11	114	271	207	660
	1.67	17.27	41.06	31.36	100.00
Operador y artesano	11	437	1,611	1,800	4,211
	0.26	10.38	38.26	42.75	100.00
Operador instalacion/montad	3	169	595	692	1,655
	0.18	10.21	35.95	41.81	100.00
Trabajador no calificado	73	1,599	4,359	3,588	10,340
	0.71	15.46	42.16	34.70	100.00
Total	120	2,729	8,585	9,111	23,554
	0.51	11.59	36.45	38.68	100.00

Grandes grupos de ocupación	edutra2				Total
	Sec_UTU_2	Terc_Mag	Terc_Mag	Educ esp	
Técnicos/profes nivel medio	89	27	59	2	548
	16.24	4.93	10.77	0.36	100.00
Empleados de oficina	396	56	124	6	1,207
	32.81	4.64	10.27	0.50	100.00
Trabajador servicio y vendedor	497	47	185	15	4,559
	10.90	1.03	4.06	0.33	100.00
Trabajador calificado agro/pesca	39	0	14	4	660
	5.91	0.00	2.12	0.61	100.00
Operador y artesano	270	12	56	14	4,211
	6.41	0.28	1.33	0.33	100.00
Operador instalacion/montad	135	7	48	6	1,655
	8.16	0.42	2.90	0.36	100.00
Trabajador no calificado	472	26	201	22	10,340
	4.56	0.25	1.94	0.21	100.00
Total	1,986	189	764	70	23,554
	8.43	0.80	3.24	0.30	100.00

**Antecedentes laborales de entrevistados según ocupación (2 díg)**

ocup_2	Freq.	Percent	Cum.
Poder ejec y leg	10	0.04	0.04
Directivos	119	0.51	0.55
Dueños/ger.peq.empr	18	0.08	0.62
Profes.fís quim mat ing	23	0.10	0.72
Prof.Salud	4	0.02	0.74
Prof.Enseñanza	101	0.43	1.17
Otros prof.cientif	99	0.42	1.59
Téc.n.prof.n.medio fis quim ing	99	0.42	2.01
Téc.n.prof.n.medio salud	87	0.37	2.38
Maestros	22	0.09	2.47
Otros técnicos y prof nivel medio	340	1.44	3.91
Oficinistas	783	3.32	7.24
Empleado trato pub	424	1.80	9.04
Trabaj.serv.pers.y seg.	2,689	11.42	20.46
Vendedores	1,870	7.94	28.39
Agricult.trab calif agro,for,pes	652	2.77	31.16
Trab agro,pes subsist	8	0.03	31.20
Ofic/oper construc	2,013	8.55	39.74
Ofic/oper metalurg, mecanica	586	2.49	42.23
Mecánicos precis,oper graficas	180	0.76	42.99
Otros oficiales, operar y artes	1,432	6.08	49.07
Operad instalac fijas	155	0.66	49.73
Operad maq y montad	662	2.81	52.54
Conductores y oper eq mov	838	3.56	56.10
Trab no calif ventas y serv	7,220	30.65	86.75
Peones agro,for,pes	701	2.98	89.73
Peón miner,constr,ind,trans	2,419	10.27	100.00
Total	23,554	100.00	

**Antecedentes laborales de entrevistados según ocupación (2 díg) y sexo**

-> **sexo = Hombre**

ocup_2	Freq.	Percent	Cum.
Poder ejec y leg	7	0.08	0.08
Directivos	107	1.22	1.30
Dueños/ger.peq.empr	13	0.15	1.45
Profes.fís quim mat ing	16	0.18	1.63
Prof.Salud	3	0.03	1.67
Prof.Enseñanza	28	0.32	1.99
Otros prof.cientif	22	0.25	2.24
Téc.n.prof.n.medio fis quim ing	71	0.81	3.05
Téc.n.prof.n.medio salud	24	0.27	3.32
Maestros	2	0.02	3.35
Otros técnicos y prof nivel medio	209	2.39	5.73
Oficinistas	292	3.34	9.07
Empleado trato pub	111	1.27	10.34
Trabaj.serv.pers.y seg.	337	3.85	14.19
Vendedores	372	4.25	18.44
Agricult.trab calif agro,for,pes	448	5.12	23.55
Trab agro,pes subsist	5	0.06	23.61
Ofic/oper construc	1,700	19.42	43.03
Ofic/oper metalurg, mecanica	550	6.28	49.31

Mecánicos precis,oper graficas	69	0.79	50.10
Otros oficiales, operar y artes	431	4.92	55.02
Operad instalac fijas	116	1.32	56.34
Operad maq y montad	254	2.90	59.25
Conductores y oper eq mov	659	7.53	66.77
Trab no calif ventas y serv	1,103	12.60	79.37
Peones agro,for,pes	394	4.50	83.87
Peón miner,constr,ind,trans	1,412	16.13	100.00
-----			
Total	8,755	100.00	

-> sexo = Mujer

ocup_2	Freq.	Percent	Cum.
Poder ejec y leg	3	0.02	0.02
Directivos	12	0.08	0.10
Dueños/ger.peq.empr	5	0.03	0.14
Profes.fís quim mat ing	7	0.05	0.18
Prof.Salud	1	0.01	0.19
Prof.Enseñanza	73	0.49	0.68
Otros prof.cientif	77	0.52	1.20
Téc.n.prof.n.medio fis quim ing	28	0.19	1.39
Téc.n.prof.n.medio salud	63	0.43	1.82
Maestros	20	0.14	1.95
Otros técnicos y prof nivel medio	131	0.89	2.84
Oficinistas	491	3.32	6.16
Empleado trato pub	313	2.12	8.27
Trabaj.serv.pers.y seg.	2,352	15.89	24.16
Vendedores	1,498	10.12	34.29
Agricult.trab calif agro,for,pes	204	1.38	35.66
Trab agro,pes subsist	3	0.02	35.68
Ofic/oper construc	313	2.12	37.80
Ofic/oper metalurg, mecanica	36	0.24	38.04
Mecánicos precis,oper graficas	111	0.75	38.79
Otros oficiales, operar y artes	1,001	6.76	45.56
Operad instalac fijas	39	0.26	45.82
Operad maq y montad	408	2.76	48.58
Conductores y oper eq mov	179	1.21	49.79
Trab no calif ventas y serv	6,117	41.33	91.12
Peones agro,for,pes	307	2.07	93.20
Peón miner,constr,ind,trans	1,007	6.80	100.00
-----			
Total	14,799	100.00	

**Antecedentes laborales de entrevistados: ocupaciones más frecuentes (5 dígitos, más de 100 registros)**

	Freq.	Percent	Cum.
Acompañante o Ama de compañía	397	2.50	2.50
Albañil de construcción	855	5.39	7.89
Auxiliar administrativo u otro oficinista	318	2.00	9.89
Barrendero de calles o rastrillero de p	211	1.33	11.22
Barrendero de lugares públicos	178	1.12	12.34
Cargador en camiones	219	1.38	13.72
Clasificador de alimentos	148	0.93	14.65
Cocinera doméstica o sirviente de cocin	461	2.90	17.56
Cocinero	292	1.84	19.40
Costurero n.c.b.o.e.	111	0.70	20.09
Cuidador de enfermos	353	2.22	22.32

Distribuidor	152	0.96	23.28
Electricista n.c.b.o.e.	106	0.67	23.94
Embalador, embolsador o empaquetador a	447	2.82	26.76
Empleada o criada doméstica	291	1.83	28.59
Empleado de limpieza de edificio de apa	224	1.41	30.00
Envasador a mano	172	1.08	31.09
Filetero manual	101	0.64	31.72
Guardián o vigilante n.c.b.o.e.	316	1.99	33.71
Herrero	114	0.72	34.43
Jardinero	202	1.27	35.70
Limpiador, mucama o auxiliar de servici	2,356	14.84	50.54
Mozo o camarero de bar o restorán	208	1.31	51.86
Mucama doméstica o limpiadora en hogare	2,173	13.69	65.54
Niñera o baby-sitter	965	6.08	71.62
Oficiales y operarios de la construcció	105	0.66	72.28
Oficiales y operarios de los textiles y	123	0.77	73.06
Operador de cosechadora	250	1.57	74.63
Operario de mantenimiento de edificios	150	0.94	75.58
Panadero o amasador de panadería	135	0.85	76.43
Peón agropecuario estacional o temporer	143	0.90	77.33
Peón de construcción de edificios	899	5.66	82.99
Peón de operaciones de montaje manual	112	0.71	83.70
Pintor de construcciones y edificios	244	1.54	85.23
Promotor-vendedor de servicios	112	0.71	85.94
Recolector de frutos	203	1.28	87.22
Reponedor de grandes almacenes o tienda	142	0.89	88.11
Tractorista o conductor de tractor agrí	104	0.66	88.77
Vendedor a domicilio	102	0.64	89.41
Vendedor ambulante de productos no come	120	0.76	90.17
Vendedor de puesto de feria	270	1.70	91.87
Vendedor en mostrador	1,082	6.82	98.68
Vendedor n.c.b.o.e.	209	1.32	100.00
-----			
Total	15,875	100.00	

#### Antecedentes laborales de entrevistados: ocupaciones más frecuentes (5 díg, más de 200 registros)

	Freq.	Percent	Cum.
Acompañante o Ama de compañía	397	2.95	2.95
Albañil de construcción	855	6.36	9.31
Auxiliar administrativo u otro oficinis	318	2.37	11.68
Barrendero de calles o rastrillero de p	211	1.57	13.25
Cargador en camiones	219	1.63	14.88
Cocinera doméstica o sirviente de cocin	461	3.43	18.30
Cocinero	292	2.17	20.48
Cuidador de enfermos	353	2.63	23.10
Embalador, embolsador o empaquetador a	447	3.32	26.43
Empleada o criada doméstica	291	2.16	28.59
Empleado de limpieza de edificio de apa	224	1.67	30.26
Guardián o vigilante n.c.b.o.e.	316	2.35	32.61
Jardinero	202	1.50	34.11
Limpiador, mucama o auxiliar de servici	2,356	17.52	51.63
Mozo o camarero de bar o restorán	208	1.55	53.18
Mucama doméstica o limpiadora en hogare	2,173	16.16	69.34
Niñera o baby-sitter	965	7.18	76.52
Operador de cosechadora	250	1.86	78.38
Peón de construcción de edificios	899	6.69	85.07
Pintor de construcciones y edificios	244	1.81	86.88
Recolector de frutos	203	1.51	88.39

Vendedor de puesto de feria	270	2.01	90.40
Vendedor en mostrador	1,082	8.05	98.45
Vendedor n.c.b.o.e.	209	1.55	100.00
-----			
Total	13,445	100.00	

**Antecedentes laborales de entrevistados según ocupación (1 díg) y educación**

Grandes grupos de ocupación	edutra2				Total
	No fue Es	Prim inc	Prim comp	Sec_UTU_F	
Técnicos/profes nivel medio	0 0.00	16 2.92	96 17.52	259 47.26	548 100.00
Empleados de oficina	0 0.00	13 1.08	125 10.36	487 40.35	1,207 100.00
Trab serv y vendedor	22 0.48	368 8.07	1,460 32.02	1,965 43.10	4,559 100.00
Trab cal agro/pesca	11 1.67	114 17.27	271 41.06	207 31.36	660 100.00
Operador y artesano	11 0.26	437 10.38	1,611 38.26	1,800 42.75	4,211 100.00
Oper instalac/montad	3 0.18	169 10.21	595 35.95	692 41.81	1,655 100.00
Trab no calificado	73 0.71	1,599 15.46	4,359 42.16	3,588 34.70	10,340 100.00
Total	120 0.51	2,729 11.59	8,585 36.45	9,111 38.68	23,554 100.00

Grandes grupos de ocupación	edutra2				Total
	Sec_UTU_2	Terc_Mag	Terc_Mag	Educ esp	
Técnicos/profes nivel medio	89 16.24	27 4.93	59 10.77	2 0.36	548 100.00
Empleados de oficina	396 32.81	56 4.64	124 10.27	6 0.50	1,207 100.00
Trab serv y vendedor	497 10.90	47 1.03	185 4.06	15 0.33	4,559 100.00
Trab cal agro/pesca	39 5.91	0 0.00	14 2.12	4 0.61	660 100.00
Operador y artesano	270 6.41	12 0.28	56 1.33	14 0.33	4,211 100.00
Oper instalac/montad	135 8.16	7 0.42	48 2.90	6 0.36	1,655 100.00
Trab no calificado	472 4.56	26 0.25	201 1.94	22 0.21	10,340 100.00
Total	1,986 8.43	189 0.80	764 3.24	70 0.30	23,554 100.00



**Antecedentes laborales de entrevistados: ocupaciones más frecuentes, según edad (5 dígitos, más de 100 registros)**

DENOMINAZIONE	Tramo de edad				Total
	18 a 24	25 a 34	35 a 44	45 y más	
Acompañante o Ama de	34 1.51	95 1.96	127 3.07	141 3.03	397 2.50
Albañil de construcci	46 2.04	231 4.78	235 5.67	343 7.38	855 5.39
Auxiliar administrati	42 1.87	99 2.05	82 1.98	95 2.04	318 2.00
Barrendero de calles	23 1.02	84 1.74	48 1.16	56 1.21	211 1.33
Barrendero de lugares	31 1.38	57 1.18	45 1.09	45 0.97	178 1.12
Cargador en camiones	44 1.95	77 1.59	40 0.97	58 1.25	219 1.38
Clasificador de alime	11 0.49	43 0.89	55 1.33	39 0.84	148 0.93
Cocinera doméstica o	45 2.00	123 2.54	139 3.36	154 3.31	461 2.90
Cocinero	22 0.98	53 1.10	91 2.20	126 2.71	292 1.84
Costurero n.c.b.o.e.	5 0.22	20 0.41	47 1.13	39 0.84	111 0.70
Cuidador de enfermos	17 0.75	83 1.72	94 2.27	159 3.42	353 2.22
Distribuidor	35 1.55	58 1.20	15 0.36	44 0.95	152 0.96
Electricista n.c.b.o.	19 0.84	30 0.62	31 0.75	26 0.56	106 0.67
Embalador, embolsador	92 4.09	143 2.96	129 3.11	83 1.79	447 2.82
Empleada o criada dom	35 1.55	80 1.65	88 2.12	88 1.89	291 1.83
Empleado de limpieza	35 1.55	67 1.39	59 1.42	63 1.36	224 1.41
Envasador a mano	29 1.29	61 1.26	45 1.09	37 0.80	172 1.08
Filetero manual	5 0.22	30 0.62	28 0.68	38 0.82	101 0.64

Guardián o vigilante	30	82	85	119	316
	1.33	1.70	2.05	2.56	1.99
Herrero	12	25	21	56	114
	0.53	0.52	0.51	1.21	0.72
Jardinero	32	59	48	63	202
	1.42	1.22	1.16	1.36	1.27
Limpiador, mucama o a	246	716	651	743	2,356
	10.92	14.81	15.72	15.99	14.84
Mozo o camarero de ba	36	78	45	49	208
	1.60	1.61	1.09	1.05	1.31
Mucama doméstica o li	199	656	621	697	2,173
	8.84	13.57	14.99	15.00	13.69
Niñera o baby-sitter	258	355	204	148	965
	11.46	7.34	4.93	3.19	6.08
Oficiales y operarios	3	19	27	56	105
	0.13	0.39	0.65	1.21	0.66
Oficiales y operarios	15	31	35	42	123
	0.67	0.64	0.85	0.90	0.77
Operador de cosechado	49	81	64	56	250
	2.18	1.68	1.55	1.21	1.57
Operario de mantenimi	9	41	48	52	150
	0.40	0.85	1.16	1.12	0.94
Panadero o amasador d	28	54	22	31	135
	1.24	1.12	0.53	0.67	0.85
Peón agropecuario est	36	43	37	27	143
	1.60	0.89	0.89	0.58	0.90
Peón de construcción	173	286	205	235	899
	7.68	5.92	4.95	5.06	5.66
Peón de operaciones d	15	28	27	42	112
	0.67	0.58	0.65	0.90	0.71
Pintor de construccion	28	64	71	81	244
	1.24	1.32	1.71	1.74	1.54
Promotor-vendedor de	28	37	25	22	112
	1.24	0.77	0.60	0.47	0.71
Recolector de frutos	38	80	50	35	203
	1.69	1.65	1.21	0.75	1.28
Reponedor de grandes	52	57	17	16	142
	2.31	1.18	0.41	0.34	0.89
Tractorista o conduct	22	33	20	29	104
	0.98	0.68	0.48	0.62	0.66
Vendedor a domicilio	15	37	28	22	102

	0.67	0.77	0.68	0.47	0.64
Vendedor ambulante de	18	40	33	29	120
	0.80	0.83	0.80	0.62	0.76
Vendedor de puesto de	47	83	69	71	270
	2.09	1.72	1.67	1.53	1.70
Vendedor en mostrador	256	344	246	236	1,082
	11.37	7.11	5.94	5.08	6.82
Vendedor n.c.b.o.e.	37	72	45	55	209
	1.64	1.49	1.09	1.18	1.32
Total	2,252	4,835	4,142	4,646	15,875
	100.00	100.00	100.00	100.00	100.00

#### Antecedentes laborales de entrevistados: rama de actividad de la empresa (1 díg)

Ramas de actividad	Freq.	Percent	Cum.
Minas y canteras	82	0.50	1.64
Agricultura, silvicultura, pesca	1,520	9.27	10.92
Industria manufacturera	3,108	18.96	29.88
Electricidad, gas y agua	37	0.23	30.11
Construcción	1,301	7.94	38.04
Comercio, restaurantes y hoteles	3,037	18.53	56.57
Transporte, almac.y comunicaciones	316	1.93	58.50
Establ. financ. y serv. empresas	1,336	8.15	66.65
Servicios comun., soc., pers. y públ.	5,465	33.35	100.00
Total	16,389	100.00	

#### Antecedentes laborales de entrevistados: rama de actividad de la empresa industrial (1 díg)

Industria manufacturera	Freq.	Percent	Cum.
Alimentos/bebidas	1,170	37.64	37.64
Tabaco	3	0.10	37.74
Textiles	371	11.94	49.68
Vestimenta/teñido pieles	210	6.76	56.44
Curtiembres y prod.cuero	269	8.66	65.09
Madera y prod.madera	122	3.93	69.02
Papel, pasta y cartón	40	1.29	70.30
Impresión, edición	92	2.96	73.26
Prod deriv petróleo	95	3.06	76.32
Prod químicos	109	3.51	79.83
Prod caucho/plast	60	1.93	81.76
Prod min no metal	81	2.61	84.36
Ind metal básicas	41	1.32	85.68
Fab prod metálicos	122	3.93	89.61
Fab maq y equipos	34	1.09	90.70
Máq oficina	3	0.10	90.80
Maq. y eq ncp	17	0.55	91.34
Radio,TV, comunic	28	0.90	92.25
Instrum precisión	8	0.26	92.50
Fab automotor	25	0.80	93.31
Fab otro eq transp	67	2.16	95.46
Muebles /otras ind. NCP	67	2.16	97.62
Reciclaje	74	2.38	100.00

Total | 3,108 100.00

**Antecedentes laborales de entrevistados: rama de actividad más frecuentes (3 dígitos, más de 100 registros)**

Rama de actividad	Freq.	Percent	Cum.
Activ.empresar.n.c.p.	994	7.41	7.41
Activ.no bien especific.	187	1.39	8.81
Adm.del Estado	493	3.68	12.48
Agencias de viajes	122	0.91	13.39
Const.edif,obras ing.civil	1,109	8.27	21.66
Cría animales	129	0.96	22.62
Cultivos	595	4.44	27.06
Curtiemb; art.cuero	157	1.17	28.23
Elab.otros aliment.	432	3.22	31.45
Elimin. desperd, saneamiento	142	1.06	32.51
Enza. preesc,prim y esp	100	0.75	33.25
Fab.calzado	112	0.84	34.09
Fab.extiles	122	0.91	35.00
Hilandería,lavad.y fab.de tops.	157	1.17	36.17
Hogares priv.c/serv.doméstico	2,991	22.30	58.47
Hoteles, moteles, campamentos, albergue	164	1.22	59.69
Instit.de asist.social	223	1.66	61.36
Mant.y rep.vehíc.autom.	149	1.11	62.47
Otras activ de servicios	181	1.35	63.82
Otras asociaciones	645	4.81	68.63
Proc.carnes, frutas	653	4.87	73.49
Restoranes, bares y cantinas	410	3.06	76.55
Serv. agríc y ganad	586	4.37	80.92
Serv.Salud	330	2.46	83.38
Venta x menor no realizada en almacenes	290	2.16	85.54
Venta x menor supermercados, etc.	423	3.15	88.70
Vestimenta	195	1.45	90.15
Vta.x mayor mat.primas agrop., aliment.	172	1.28	91.43
Vta.x mayor vestimenta, bazar, muebles	208	1.55	92.98
Vta.x menor alimen.en comercio espec.	681	5.08	98.06
Vta.x menor prod.farmac., prendas, ferr	260	1.94	100.00
Total	13,412	100.00	

**Antecedentes laborales de entrevistados: rama de actividad más frecuentes (3 dígitos, más de 100 registros) , según sexo**

-> **sexo = Hombre**

Rama de actividad	Freq.	Percent	Cum.
Activ.empresar.n.c.p.	251	6.14	6.14
Activ.no bien especific.	70	1.71	7.85
Adm.del Estado	229	5.60	13.45
Agencias de viajes	102	2.50	15.95
<b>Const.edif,obras ing.civil  </b>	<b>1,019</b>	<b>24.93</b>	<b>40.88</b>
Cría animales	78	1.91	42.78
<b>Cultivos  </b>	<b>246</b>	<b>6.02</b>	<b>48.80</b>
Curtiemb; art.cuero	94	2.30	51.10
Elab.otros aliment.	110	2.69	53.79
Elimin. desperd, saneamiento	47	1.15	54.94
Enza. preesc,prim y esp	2	0.05	54.99
Fab.calzado	23	0.56	55.55
Fab.extiles	23	0.56	56.12
Hilandería,lavad.y fab.de tops.	46	1.13	57.24
Hogares priv.c/serv.doméstico	150	3.67	60.91
Hoteles, moteles, campamentos, albergue	41	1.00	61.91

Instit.de asist.social		17	0.42	62.33
Mant.y rep.vehíc.autom.		138	3.38	65.70
Otras activ de servicios		30	0.73	66.44
Otras asociaciones		130	3.18	69.62
Proc.carnes, frutas		158	3.86	73.48
Restoranes, bares y cantinas		155	3.79	77.27
<b>Serv. agríc y ganad</b>		<b>271</b>	<b>6.63</b>	<b>83.90</b>
Serv.Salud		52	1.27	85.18
Venta x menor no realizada en almacenes		66	1.61	86.79
Venta x menor supermercados, etc.		127	3.11	89.90
Vestimenta		10	0.24	90.14
Vta.x mayor mat.primas agrop., aliment.		92	2.25	92.39
Vta.x mayor vestimenta, bazar, muebles		42	1.03	93.42
Vta.x menor alimen.en comercio espec.		201	4.92	98.34
Vta.x menor prod.farmac., prendas, ferr		68	1.66	100.00
-----				
		<b>4,088</b>	<b>100.00</b>	

-----

-> **sexo = Mujer**

Rama de actividad		Freq.	Percent	Cum.
Activ.empresar.n.c.p.		743	7.97	7.97
Activ.no bien especific.		117	1.25	9.22
Adm.del Estado		264	2.83	12.05
Agencias de viajes		20	0.21	12.27
Const.edif,obras ing.civil		90	0.97	13.23
Cría animales		51	0.55	13.78
Cultivos		349	3.74	17.52
Curtiemb; art.cuero		63	0.68	18.20
Elab.otros aliment.		322	3.45	21.65
Elimin. desperd, saneamiento		95	1.02	22.67
Enza. preesc,prim y esp		98	1.05	23.72
Fab.calzado		89	0.95	24.68
Fab.extiles		99	1.06	25.74
Hilandería,lavad.y fab.de tops.		111	1.19	26.93
<b>Hogares priv.c/serv.doméstico</b>		<b>2,841</b>	<b>30.47</b>	<b>57.40</b>
Hoteles, moteles, campamentos, albergue		123	1.32	58.72
Instit.de asist.social		206	2.21	60.93
Mant.y rep.vehíc.autom.		11	0.12	61.05
Otras activ de servicios		151	1.62	62.67
Otras asociaciones		515	5.52	68.19
Proc.carnes, frutas		495	5.31	73.50
Restoranes, bares y cantinas		255	2.73	76.23
Serv. agríc y ganad		315	3.38	79.61
Serv.Salud		278	2.98	82.59
Venta x menor no realizada en almacenes		224	2.40	85.00
Venta x menor supermercados, etc.		296	3.17	88.17
Vestimenta		185	1.98	90.15
Vta.x mayor mat.primas agrop., aliment.		80	0.86	91.01
Vta.x mayor vestimenta, bazar, muebles		166	1.78	92.79
Vta.x menor alimen.en comercio espec.		480	5.15	97.94
Vta.x menor prod.farmac., prendas, ferr		192	2.06	100.00
-----				
		<b>9,324</b>	<b>100.00</b>	

**Antecedentes laborales de entrevistados: ocupación y rama de actividad de la empresa (1 díg)**

Ramas de actividad	Grandes grupos de ocupación				Total
	Pers dir	Profes ci	Téc n/prof	Empleados	
Minas y canteras	0	0	2	4	82
Agricultura, silvicol	5	1	5	12	1,520
Industria manufacture	10	19	74	144	3,106
Electricidad, gas y a	0	0	3	6	37
Construccion	0	3	5	12	1,299
Comercio, restaurante	14	3	104	332	3,030
Transporte, almac.y c	0	2	16	65	316
Establ. financ. y ser	2	26	47	151	1,335
Servicios comun., soc	74	88	111	155	5,461
<b>Total</b>	<b>105</b>	<b>142</b>	<b>367</b>	<b>881</b>	<b>16,186</b>

Ramas de actividad	Grandes grupos de ocupación				Total
	Trab serv	Trab cal	Operador	Oper inst	
Minas y canteras	13	4	11	29	82
Agricultura, silvicol	35	222	113	373	1,520
Industria manufacture	258	19	1,236	508	3,106
Electricidad, gas y a	4	0	10	7	37
Construccion	7	5	766	45	1,299
Comercio, restaurante	1,219	25	371	114	3,030
Transporte, almac.y c	30	0	16	87	316
Establ. financ. y ser	95	3	68	31	1,335
Servicios comun., soc	1,400	165	253	46	5,461
<b>Total</b>	<b>3,061</b>	<b>443</b>	<b>2,844</b>	<b>1,240</b>	<b>16,186</b>

Ramas de actividad	Trab no c	Total
Minas y canteras	19	82
Agricultura, silvicol	754	1,520
Industria manufacture	838	3,106
Electricidad, gas y a	7	37
Construccion	456	1,299
Comercio, restaurante	848	3,030
Transporte, almac.y c	100	316
Establ. financ. y ser	912	1,335
Servicios comun., soc	3,169	5,461
<b>Total</b>	<b>7,103</b>	<b>16,186</b>

**Antecedentes laborales de entrevistados: rama de actividad de la empresa (1 díg), según sexo**

Ramas de actividad	Sexo		Total
	Hombre	Mujer	
Minas y canteras	53	29	82
Agricultura, silvicult	728	792	1,520
Industria manufacture	1,174	1,932	3,106
Electricidad, gas y a	30	7	37
Construccion	1,177	122	1,299
Comercio, restaurante	1,094	1,936	3,030
Transporte, almac.y c	226	90	316
Establ. financ. y ser	401	934	1,335
Servicios comun., soc	835	4,626	5,461
<b>Total</b>	<b>5,718</b>	<b>10,468</b>	<b>16,186</b>

**Antecedentes laborales de entrevistados: rama de actividad de la empresa (1 díg) y tipo de experiencia**

Ramas de actividad	Tipología de experiencia			Total
	Cuenta pr	Pasante/B	Dependien	
Minas y canteras	2	2	78	82
Agricultura, silvicult	50	5	1,465	1,520
Industria manufacture	177	19	2,910	3,106
Electricidad, gas y a	0	0	37	37
Construccion	184	18	1,097	1,299
Comercio, restaurante	354	12	2,664	3,030
Transporte, almac.y c	18	0	298	316
Establ. financ. y ser	47	21	1,267	1,335
Servicios comun., soc	481	111	4,869	5,461
<b>Total</b>	<b>1,313</b>	<b>188</b>	<b>14,685</b>	<b>16,186</b>

**Antecedentes laborales de entrevistados: rama de actividad y tamaño de la empresa**

Ramas de actividad	Dimensión de la empresa				Total
	Un ocup	2-4 ocup	5-19 ocup	20-99 ocu	
Minas y canteras	11	10	11	5	49
Agricultura, silvicult	19	71	158	175	583
Industria manufacture	72	154	212	168	776
Electricidad, gas y a	0	1	8	3	15
Construccion	4	62	95	149	387
Comercio, restaurante	41	320	302	111	851
Transporte, almac.y c	3	27	25	19	90
Establ. financ. y ser	12	39	90	91	264
Servicios comun., soc	670	176	261	226	1,491
<b>Total</b>	<b>832</b>	<b>860</b>	<b>1,162</b>	<b>947</b>	<b>4,506</b>

Ramas de actividad	Dimensión de la empresa		Total
	Más de 100	60	
Minas y canteras	8	4	49
Agricultura, silvicult.	145	15	583
Industria manufactur.	147	23	776
Electricidad, gas y aq.	3	0	15
Construcción	77	0	387
Comercio, restaurante	77	0	851
Transporte, almacén y c.	16	0	90
Establ. financ. y ser.	32	0	264
Servicios comun., soc.	158	0	1,491
<b>Total</b>	<b>663</b>	<b>42</b>	<b>4,506</b>

#### Antecedentes laborales de entrevistados: motivo de cese en experiencia laboral

Motivo cese exp. lab.	Freq.	Percent	Cum.
Otras/Renuncia	5,692	32.74	32.74
Despido	805	4.63	37.37
Fin contrato	4,420	25.42	62.79
Mal pago	755	4.34	67.13
Estudio	126	0.72	67.86
Cierre establec.	1,597	9.19	77.04
Fin zafra	2,218	12.76	89.80
Raz. famil.	1,741	10.01	99.82
Jubilación	32	0.18	100.00
<b>Total</b>	<b>17,386</b>	<b>100.00</b>	

#### Antecedentes laborales de entrevistados: duración del desempleo (meses)

dur_mes	Freq.	Percent	Cum.
1	259	2.20	2.20
2	580	4.92	7.12
3	465	3.94	11.06
4	225	1.91	12.97
5	258	2.19	15.16
6	265	2.25	17.41
7	248	2.10	19.51
8	233	1.98	21.49
9	302	2.56	24.05
10	185	1.57	25.62
11	184	1.56	27.18
12	214	1.82	29.00
13	165	1.40	30.40
14	422	3.58	33.98
15	285	2.42	36.39
16	170	1.44	37.84
17	98	0.83	38.67
18	180	1.53	40.19
19	119	1.01	41.20
20	145	1.23	42.43
21	151	1.28	43.71



22		111	0.94	44.66
23		119	1.01	45.67
24		127	1.08	46.74
25		150	1.27	48.01
26		276	2.34	50.36
27		117	0.99	51.35
28		161	1.37	52.71
29		59	0.50	53.22
30		112	0.95	54.17
31		71	0.60	54.77
32		69	0.59	55.35
33		117	0.99	56.35
34		117	0.99	57.34
35		111	0.94	58.28
36		104	0.88	59.16
48		62	0.53	68.97
60		59	0.50	76.26
72		41	0.35	82.86
84		41	0.35	89.28
96		56	0.48	96.00
100		295	2.50	100.00

---

Total		11,788	100.00	
-------	--	--------	--------	--

**Antecedentes laborales de entrevistados: duración del vínculo laboral (meses)**

vinlab_m		Freq.	Percent	Cum.
1		905	7.30	7.30
2		810	6.53	13.84
3		996	8.03	21.87
4		866	6.99	28.86
5		908	7.32	36.18
6		876	7.07	43.25
7		408	3.29	46.54
8		309	2.49	49.03
9		297	2.40	51.43
10		164	1.32	52.75
11		246	1.98	54.74
12		1,063	8.58	63.31
13		189	1.52	64.84
14		129	1.04	65.88
15		163	1.31	67.19
16		95	0.77	67.96
17		108	0.87	68.83
18		107	0.86	69.69
19		96	0.77	70.47
20		63	0.51	70.97
21		79	0.64	71.61
22		54	0.44	72.05
23		103	0.83	72.88
24		667	5.38	78.26
36		374	3.02	86.27
48		215	1.73	90.70
60		215	1.73	94.24
72		24	0.19	95.72
84		8	0.06	97.64
100		13	0.10	100.00

---

Total		12,396	100.00	
-------	--	--------	--------	--

## Cuadro 9. Anexo de información por departamento

### Antecedentes laborales de entrevistados: ocupaciones más frecuentes, según departamento

(5 dígitos, más de 20 registros)

#### Montevideo

	Freq.	Percent	Cum.
Acompañante o Ama de compañía	128	2.36	2.36
Agente de ventas	38	0.70	3.06
Albañil de construcción	200	3.69	6.76
Auxiliar administrativo u otro oficinista	143	2.64	9.40
Barrendero de calles o rastrillero de p	85	1.57	10.97
Barrendero de lugares públicos	78	1.44	12.41
Cajero n.c.b.o.e.	36	0.66	13.07
Capataz de limpiadores de oficinas, hot	45	0.83	13.90
Cargador en camiones	92	1.70	15.60
Carpintero de construcción	28	0.52	16.12
Carpintero n.c.b.o.e.	23	0.42	16.54
Chacinero o fiambrero	24	0.44	16.98
Chofer de automóvil	27	0.50	17.48
Clasificador de alimentos	25	0.46	17.94
Cocinera doméstica o sirviente de cocin	111	2.05	19.99
Cocinero	71	1.31	21.30
Costurero n.c.b.o.e.	51	0.94	22.24
Cuidador de enfermos	121	2.23	24.48
Distribuidor	40	0.74	25.22
Electricista n.c.b.o.e.	38	0.70	25.92
Embalador, embolsador o empaquetador a	96	1.77	27.69
Empleada o criada doméstica	47	0.87	28.56
Empleado de abastecimiento de materiales	28	0.52	29.08
Empleado de caja	40	0.74	29.81
Empleado de limpieza de edificio de apa	105	1.94	31.75
Envasador a mano	81	1.50	33.25
Feriante de alimentos	28	0.52	33.76
Filetero manual	44	0.81	34.58
Guardián o vigilante n.c.b.o.e.	99	1.83	36.40
Herrero	42	0.78	37.18
Jardinero	45	0.83	38.01
Jefe de cajeros o Encargado de contabil	25	0.46	38.47
Limpiador, mucama o auxiliar de servici	1,002	18.50	56.97
Mozo o camarero de bar o restorán	69	1.27	58.24
Mucama doméstica o limpiadora en hogare	490	9.05	67.29
Niñera o baby-sitter	217	4.01	71.29
Oficiales y operarios de la construcció	38	0.70	72.00
Oficiales y operarios de los textiles y	69	1.27	73.27
Operador de máquina de coser prendas de	37	0.68	73.95
Operario de mantenimiento de edificios	68	1.26	75.21
Panadero o amasador de panadería	27	0.50	75.71
Peluquero o barbero	27	0.50	76.20
Peón de construcción de edificios	231	4.26	80.47
Pintor de construcciones y edificios	98	1.81	82.28
Planchador a mano	31	0.57	82.85
Podador	21	0.39	83.24
Portero de edificios	25	0.46	83.70
Promotor de ventas o demostrador	37	0.68	84.38
Promotor-vendedor de servicios	45	0.83	85.21
Recepcionista	30	0.55	85.77
Reponedor de grandes almacenes o tienda	55	1.02	86.78
Sanitario o fontanero	20	0.37	87.15

Secretario	27	0.50	87.65
Sereno o vigilante nocturno	34	0.63	88.28
Telefonista	39	0.72	89.00
Vendedor a domicilio	21	0.39	89.39
Vendedor ambulante de productos no come	32	0.59	89.98
Vendedor de puesto de feria	112	2.07	92.04
Vendedor en mostrador	371	6.85	98.89
Vendedor n.c.b.o.e.	60	1.11	100.00
-----			
Total	5,417	100.00	

### Antecedentes laborales de entrevistados: ocupaciones más frecuentes, según departamento

(5 díg, más de 20 registros)

#### Artigas

	Freq.	Percent	Cum.
Acompañante o Ama de compañía	31	5.74	5.74
Albañil de construcción	34	6.30	12.04
Cocinera doméstica o sirviente de cocin	65	12.04	24.07
Cocinero	22	4.07	28.15
Empleado de limpieza de edificio de apa	26	4.81	32.96
Limpiador, mucama o auxiliar de servici	106	19.63	52.59
Mucama doméstica o limpiadora en hogare	121	22.41	75.00
Niñera o baby-sitter	55	10.19	85.19
Peón de construcción de edificios	22	4.07	89.26
Peón de labranza agrícola	25	4.63	93.89
Vendedor en mostrador	33	6.11	100.00
-----			
Total	540	100.00	

#### - Canelones

	Freq.	Percent	Cum.
Acompañante o Ama de compañía	89	3.36	3.36
Albañil de construcción	64	2.42	5.78
Auxiliar administrativo u otro oficinis	28	1.06	6.84
Cargador en camiones	60	2.27	9.11
Cementista	22	0.83	9.94
Clasificador de alimentos	58	2.19	12.14
Cocinera doméstica o sirviente de cocin	49	1.85	13.99
Cocinero	38	1.44	15.43
Costurero n.c.b.o.e.	23	0.87	16.29
Cuidador de enfermos	55	2.08	18.37
Embalador, embolsador o empaquetador a	129	4.88	23.25
Empleada o criada doméstica	106	4.01	27.26
Envasador a mano	45	1.70	28.96
Etiquetador a mano	24	0.91	29.87
Filetero manual	46	1.74	31.61
Guardián o vigilante n.c.b.o.e.	40	1.51	33.12
Jardinero	36	1.36	34.48
Limpiador, mucama o auxiliar de servici	263	9.94	44.42
Mozo o camarero de bar o restorán	34	1.29	45.71
Mucama doméstica o limpiadora en hogare	281	10.62	56.33
Niñera o baby-sitter	235	8.88	65.22
Oficiales y operarios de las pieles, cu	23	0.87	66.09
Oficiales y operarios de los textiles y	29	1.10	67.18

Oficiales y operarios del procesamiento	61	2.31	69.49
Operador de cosechadora	48	1.81	71.30
Panadero o amasador de panadería	30	1.13	72.44
Peón agropecuario estacional o temporer	22	0.83	73.27
Peón de construcción de edificios	102	3.86	77.13
Peón de industria manufacturera	45	1.70	78.83
Peón de operaciones de montaje manual	80	3.02	81.85
Pintor de construcciones y edificios	29	1.10	82.95
Promotor-vendedor de servicios	25	0.95	83.89
Recolector de frutos	98	3.71	87.60
Reponedor de grandes almacenes o tienda	34	1.29	88.88
Tejedor de punto	24	0.91	89.79
Vendedor ambulante de productos no come	20	0.76	90.55
Vendedor de puesto de feria	82	3.10	93.65
Vendedor en mostrador	139	5.26	98.90
Vendedor n.c.b.o.e.	29	1.10	100.00
-----			
Total	2,645	100.00	

-  
- **Cerro Largo**

	Freq.	Percent	Cum.
Limpiador, mucama o auxiliar de servici	45	56.25	56.25
Mucama doméstica o limpiadora en hogare	35	43.75	100.00
-----			
Total	80	100.00	

-  
- **Colonia**

	Freq.	Percent	Cum.
Limpiador, mucama o auxiliar de servici	37	55.22	55.22
Mucama doméstica o limpiadora en hogare	30	44.78	100.00
-----			
Total	67	100.00	

- **Durazno**  
Sin dato

- **Flores**  
Sin dato

- **Florida**  
Sin dato

- **Lavalleja**

	Freq.	Percent	Cum.
Mucama doméstica o limpiadora en hogare	20	100.00	100.00
-----			
Total	20	100.00	

- **Maldonado**

	Freq.	Percent	Cum.
Cocinera doméstica o sirviente de cocin	28	14.89	14.89

Limpiador, mucama o auxiliar de servici	45	23.94	38.83
Mucama doméstica o limpiadora en hogare	84	44.68	83.51
Niñera o baby-sitter	31	16.49	100.00

---

Total	188	100.00	
-------	-----	--------	--

---

- **Paysandú**

	Freq.	Percent	Cum.
Albañil de construcción	43	5.10	5.10
Auxiliar administrativo u otro oficinis	21	2.49	7.59
Cocinera doméstica o sirviente de cocin	25	2.97	10.56
Cocinero	27	3.20	13.76
Cuidador de enfermos	20	2.37	16.13
Distribuidor	20	2.37	18.51
Embalador, embolsador o empaquetador a	114	13.52	32.03
Empleado de limpieza de edificio de apa	22	2.61	34.64
Guardián o vigilante n.c.b.o.e.	20	2.37	37.01
Jardinero	20	2.37	39.38
Limpiador, mucama o auxiliar de servici	244	28.94	68.33
Mucama doméstica o limpiadora en hogare	73	8.66	76.99
Niñera o baby-sitter	43	5.10	82.09
Operador de cosechadora	50	5.93	88.02
Peón de construcción de edificios	39	4.63	92.65
Vendedor en mostrador	38	4.51	97.15
Vendedor n.c.b.o.e.	24	2.85	100.00

---

Total	843	100.00	
-------	-----	--------	--

---

- **Río Negro**

	Freq.	Percent	Cum.
Acompañante o Ama de compañía	25	2.32	2.32
Albañil de construcción	90	8.35	10.67
Barrendero de calles o rastrillero de p	23	2.13	12.80
Barrendero de lugares públicos	23	2.13	14.94
Carpintero de construcción	27	2.50	17.44
Cocinera doméstica o sirviente de cocin	44	4.08	21.52
Cocinero	44	4.08	25.60
Cuidador de enfermos	25	2.32	27.92
Embalador, embolsador o empaquetador a	30	2.78	30.71
Guardián o vigilante n.c.b.o.e.	36	3.34	34.04
Herrero	28	2.60	36.64
Jardinero	22	2.04	38.68
Limpiador, mucama o auxiliar de servici	197	18.27	56.96
Mucama doméstica o limpiadora en hogare	212	19.67	76.62
Niñera o baby-sitter	78	7.24	83.86
Peón de construcción de edificios	56	5.19	89.05
Peón forestal	32	2.97	92.02
Vendedor en mostrador	86	7.98	100.00

---

Total	1,078	100.00	
-------	-------	--------	--

---

- **Rivera**

Sin dato

- **Rocha**

Sin dato

---

**- Salto**

	Freq.	Percent	Cum.
Albañil de construcción	49	5.96	5.96
Auxiliar administrativo u otro oficinis	21	2.55	8.52
Clasificador de alimentos	36	4.38	12.90
Cocinera doméstica o sirviente de cocin	29	3.53	16.42
Cocinero	24	2.92	19.34
Embalador, embolsador o empaquetador a	52	6.33	25.67
Guardián o vigilante n.c.b.o.e.	25	3.04	28.71
Limpiador, mucama o auxiliar de servici	103	12.53	41.24
Mucama doméstica o limpiadora en hogare	139	16.91	58.15
Niñera o baby-sitter	36	4.38	62.53
Operador de cosechadora	86	10.46	72.99
Peón agropecuario estacional o temporer	25	3.04	76.03
Peón agropecuario n.c.b.o.e.	23	2.80	78.83
Peón de construcción de edificios	70	8.52	87.35
Tractorista o conductor de tractor agrí	22	2.68	90.02
Vendedor en mostrador	82	9.98	100.00
Total	822	100.00	

---

**- San José**

	Freq.	Percent	Cum.
Acompañante o Ama de compañía	29	3.16	3.16
Albañil de construcción	27	2.94	6.10
Barrendero de calles o rastrillero de p	27	2.94	9.04
Cocinera doméstica o sirviente de cocin	27	2.94	11.98
Costurero n.c.b.o.e.	21	2.29	14.27
Cuidador de enfermos	28	3.05	17.32
Envasador a mano	20	2.18	19.50
Guardián o vigilante n.c.b.o.e.	21	2.29	21.79
Jardinero	21	2.29	24.07
Limpiador, mucama o auxiliar de servici	103	11.22	35.29
Mucama doméstica o limpiadora en hogare	239	26.03	61.33
Niñera o baby-sitter	99	10.78	72.11
Operador de cosechadora	44	4.79	76.91
Peón de construcción de edificios	21	2.29	79.19
Pintor de construcciones y edificios	20	2.18	81.37
Recolector de frutos	40	4.36	85.73
Vendedor de puesto de feria	24	2.61	88.34
Vendedor en mostrador	86	9.37	97.71
Vendedor n.c.b.o.e.	21	2.29	100.00
Total	918	100.00	

---

**- Soriano**

	Freq.	Percent	Cum.
Acompañante o Ama de compañía	22	3.23	3.23
Albañil de construcción	62	9.09	12.32
Auxiliar administrativo u otro oficinis	37	5.43	17.74
Cocinera doméstica o sirviente de cocin	31	4.55	22.29
Guardián o vigilante n.c.b.o.e.	36	5.28	27.57
Limpiador, mucama o auxiliar de servici	51	7.48	35.04
Mucama doméstica o limpiadora en hogare	205	30.06	65.10
Niñera o baby-sitter	39	5.72	70.82

Peón agropecuario estacional o temporer	36	5.28	76.10
Peón de construcción de edificios	72	10.56	86.66
Vendedor en mostrador	71	10.41	97.07
Vendedor n.c.b.o.e.	20	2.93	100.00
<b>Total</b>	<b>682</b>	<b>100.00</b>	

**- Tacuarembó**

	Freq.	Percent	Cum.
Mucama doméstica o limpiadora en hogare	20	100.00	100.00
<b>Total</b>	<b>20</b>	<b>100.00</b>	

**- Treinta y Tres**

	Freq.	Percent	Cum.
Acompañante o Ama de compañía	23	1.59	1.59
Albañil de construcción	243	16.79	18.38
Cargador en camiones	24	1.66	20.04
Cocinera doméstica o sirviente de cocin	22	1.52	21.56
Cocinero	30	2.07	23.64
Cuidador de enfermos	37	2.56	26.19
Empleada o criada doméstica	62	4.28	30.48
Empleado de limpieza de edificio de apa	24	1.66	32.14
Guardián o vigilante n.c.b.o.e.	21	1.45	33.59
Jardinero	22	1.52	35.11
Limpiador, mucama o auxiliar de servici	128	8.85	43.95
Mucama doméstica o limpiadora en hogare	185	12.79	56.74
Niñera o baby-sitter	92	6.36	63.10
Panadero o amasador de panadería	25	1.73	64.82
Peon de minas y canteras	32	2.21	67.04
Peón agropecuario n.c.b.o.e.	25	1.73	68.76
Peón de construcción de edificios	262	18.11	86.87
Pintor de construcciones y edificios	23	1.59	88.46
Tractorista o conductor de tractor agrí	42	2.90	91.36
Vendedor en mostrador	125	8.64	100.00
<b>Total</b>	<b>1,447</b>	<b>100.00</b>	

**Antecedentes laborales de entrevistados: ocupaciones (1 díg), según departamento**

**- Montevideo**

Grandes grupos de ocupación	Freq.	Percent	Cum.
Personal directivo	40	0.54	0.54
Profes cient intelec	107	1.45	2.00
Técnc/profes niv medio	215	2.92	4.92
Empleados de oficina	518	7.04	11.96
Trab serv y vendedor	1,413	19.20	31.16
Trab cal agro/pesca	103	1.40	32.56
Operador y artesano	1,393	18.93	51.49
Oper instalac/montad	443	6.02	57.51
Trab no calificado	3,127	42.49	100.00
<b>Total</b>	<b>7,359</b>	<b>100.00</b>	

-

- **Artigas**

Grandes grupos de ocupación	Freq.	Percent	Cum.
Personal directivo	3	0.33	0.33
Profes cient intelec	4	0.44	0.77
Técnc/profes niv medio	14	1.55	2.32
Empleados de oficina	21	2.32	4.65
Trab serv y vendedor	201	22.23	26.88
Trab cal agro/pesca	49	5.42	32.30
Operador y artesano	98	10.84	43.14
Oper instalac/montad	37	4.09	47.23
Trab no calificado	477	52.77	100.00
Total	904	100.00	

-

- **Canelones**

Grandes grupos de ocupación	Freq.	Percent	Cum.
Personal directivo	15	0.41	0.41
Profes cient intelec	18	0.49	0.89
Técnc/profes niv medio	38	1.03	1.92
Empleados de oficina	139	3.76	5.68
Trab serv y vendedor	815	22.03	27.71
Trab cal agro/pesca	81	2.19	29.90
Operador y artesano	724	19.57	49.47
Oper instalac/montad	243	6.57	56.04
Trab no calificado	1,626	43.96	100.00
Total	3,699	100.00	

-

- **Cerro Largo**

Grandes grupos de ocupación	Freq.	Percent	Cum.
Profes cient intelec	1	0.53	0.53
Técnc/profes niv medio	2	1.05	1.58
Empleados de oficina	7	3.68	5.26
Trab serv y vendedor	29	15.26	20.53
Trab cal agro/pesca	5	2.63	23.16
Operador y artesano	21	11.05	34.21
Oper instalac/montad	9	4.74	38.95
Trab no calificado	116	61.05	100.00
Total	190	100.00	

-

- **Colonia**

Grandes grupos de ocupación	Freq.	Percent	Cum.
Personal directivo	2	0.76	0.76



Profes cient intelec	1	0.38	1.14
Técnc/profes niv medio	4	1.52	2.66
Empleados de oficina	3	1.14	3.80
Trab serv y vendedor	50	19.01	22.81
Trab cal agro/pesca	13	4.94	27.76
Operador y artesano	59	22.43	50.19
Oper instalac/montad	11	4.18	54.37
Trab no calificado	120	45.63	100.00
-----			
Total	263	100.00	

-

**Durazno**

Grandes grupos de ocupación	Freq.	Percent	Cum.
-----			
Empleados de oficina	3	3.95	3.95
Trab serv y vendedor	29	38.16	42.11
Trab cal agro/pesca	2	2.63	44.74
Operador y artesano	8	10.53	55.26
Oper instalac/montad	2	2.63	57.89
Trab no calificado	32	42.11	100.00
-----			
Total	76	100.00	

-

**Flores**

Grandes grupos de ocupación	Freq.	Percent	Cum.
-----			
Personal directivo	1	1.52	1.52
Técnc/profes niv medio	1	1.52	3.03
Empleados de oficina	5	7.58	10.61
Trab serv y vendedor	12	18.18	28.79
Trab cal agro/pesca	1	1.52	30.30
Operador y artesano	2	3.03	33.33
Oper instalac/montad	1	1.52	34.85
Trab no calificado	43	65.15	100.00
-----			
Total	66	100.00	

-

**Florida**

Grandes grupos de ocupación	Freq.	Percent	Cum.
-----			
Técnc/profes niv medio	1	20.00	20.00
Trab no calificado	4	80.00	100.00
-----			
Total	5	100.00	

-

**Lavalleja**

Grandes grupos de ocupación	Freq.	Percent	Cum.
-----			
Técnc/profes niv medio	1	1.15	1.15

Trab serv y vendedor		27	31.03	32.18
Trab cal agro/pesca		3	3.45	35.63
Operador y artesano		7	8.05	43.68
Oper instalac/montad		4	4.60	48.28
Trab no calificado		45	51.72	100.00
-----				
Total		87	100.00	

-  
- **Maldonado**

Grandes grupos de ocupación		Freq.	Percent	Cum.
-----				
Personal directivo		3	0.62	0.62
Profes cient intelec		4	0.83	1.45
Técnc/profes niv medio		11	2.28	3.73
Empleados de oficina		39	8.09	11.83
Trab serv y vendedor		116	24.07	35.89
Trab cal agro/pesca		15	3.11	39.00
Operador y artesano		57	11.83	50.83
Oper instalac/montad		15	3.11	53.94
Trab no calificado		222	46.06	100.00
-----				
Total		482	100.00	

-  
- **Paysandú**

Grandes grupos de ocupación		Freq.	Percent	Cum.
-----				
Personal directivo		8	0.57	0.57
Profes cient intelec		13	0.92	1.49
Técnc/profes niv medio		38	2.69	4.18
Empleados de oficina		56	3.97	8.14
Trab serv y vendedor		227	16.08	24.22
Trab cal agro/pesca		64	4.53	28.75
Operador y artesano		178	12.61	41.36
Oper instalac/montad		150	10.62	51.98
Trab no calificado		678	48.02	100.00
-----				
Total		1,412	100.00	

-  
- **Río Negro**

Grandes grupos de ocupación		Freq.	Percent	Cum.
-----				
Personal directivo		19	0.97	0.97
Profes cient intelec		10	0.51	1.48
Técnc/profes niv medio		46	2.35	3.83
Empleados de oficina		86	4.39	8.23
Trab serv y vendedor		352	17.99	26.21
Trab cal agro/pesca		77	3.93	30.15
Operador y artesano		386	19.72	49.87
Oper instalac/montad		138	7.05	56.92
Trab no calificado		843	43.08	100.00
-----				
Total		1,957	100.00	

-  
- **Rivera -Sin dato**

- **Rocha**

Grandes grupos de ocupación	Freq.	Percent	Cum.
Personal directivo	1	0.72	0.72
Técnicos/profes nivel medio	3	2.16	2.88
Empleados de oficina	4	2.88	5.76
Trabajador servicio y vendedor	37	26.62	32.37
Trabajador calificado agro/pesca	1	0.72	33.09
Operador y artesano	17	12.23	45.32
Operario instalacion/montaje	3	2.16	47.48
Trabajador no calificado	73	52.52	100.00
<b>Total</b>	<b>139</b>	<b>100.00</b>	

-  
- **Salto**

Grandes grupos de ocupación	Freq.	Percent	Cum.
Personal directivo	23	1.36	1.36
Profesional científico intelectual	30	1.77	3.13
Técnicos/profes nivel medio	50	2.95	6.08
Empleados de oficina	120	7.08	13.16
Trabajador servicio y vendedor	264	15.58	28.75
Trabajador calificado agro/pesca	64	3.78	32.53
Operador y artesano	290	17.12	49.65
Operario instalacion/montaje	214	12.63	62.28
Trabajador no calificado	639	37.72	100.00
<b>Total</b>	<b>1,694</b>	<b>100.00</b>	

-  
- **San José**

Grandes grupos de ocupación	Freq.	Percent	Cum.
Personal directivo	14	0.90	0.90
Profesional científico intelectual	2	0.13	1.03
Técnicos/profes nivel medio	31	2.00	3.03
Empleados de oficina	34	2.19	5.22
Trabajador servicio y vendedor	362	23.31	28.53
Trabajador calificado agro/pesca	48	3.09	31.62
Operador y artesano	284	18.29	49.90
Operario instalacion/montaje	121	7.79	57.69
Trabajador no calificado	657	42.31	100.00
<b>Total</b>	<b>1,553</b>	<b>100.00</b>	

-  
- **Soriano**

Grandes grupos de ocupación	Freq.	Percent	Cum.
-----------------------------	-------	---------	------

Personal directivo	8	0.58	0.58
Profes cient intelec	12	0.87	1.44
Técnc/profes niv medio	43	3.10	4.55
Empleados de oficina	97	7.00	11.54
Trab serv y vendedor	231	16.67	28.21
Trab cal agro/pesca	46	3.32	31.53
Operador y artesano	227	16.38	47.91
Oper instalac/montad	102	7.36	55.27
Trab no calificado	620	44.73	100.00
Total	1,386	100.00	

-  
- **Tacuarembó**

Grandes grupos de ocupación	Freq.	Percent	Cum.
Personal directivo	2	1.89	1.89
Empleados de oficina	2	1.89	3.77
Trab serv y vendedor	11	10.38	14.15
Trab cal agro/pesca	4	3.77	17.92
Operador y artesano	5	4.72	22.64
Trab no calificado	82	77.36	100.00
Total	106	100.00	

-  
- **Treinta y Tres**

Grandes grupos de ocupación	Freq.	Percent	Cum.
Personal directivo	8	0.37	0.37
Profes cient intelec	25	1.15	1.52
Técnc/profes niv medio	49	2.26	3.78
Empleados de oficina	73	3.36	7.14
Trab serv y vendedor	383	17.63	24.77
Trab cal agro/pesca	84	3.87	28.64
Operador y artesano	453	20.86	49.49
Oper instalac/montad	162	7.46	56.95
Trab no calificado	935	43.05	100.00
Total	2,172	100.00	