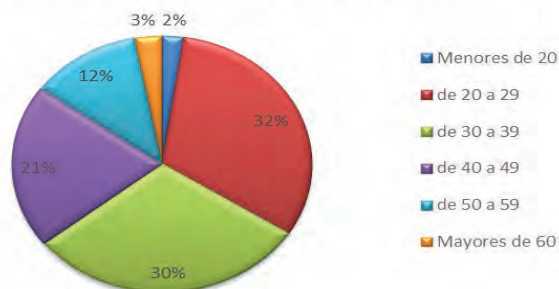


## Río Negro. Distribución altas por edad 2015



Fuente: Elaboración Unidad Estadística, en base a datos BPS

Durante el período enero-junio 2016 todos los tramos etareos disminuyeron fuertemente. El tramo que mostró una disminución más profunda fue el de menores de 20, aunque al ser muy pocos, las variaciones siempre van a ser importantes. El tramo que sí mostró una baja considerable, tanto en porcentaje como en altas, fue el de 20 a 29, con una disminución del 58 %.

**Cuadro 21. Distribución promedio mensual según tramo de edad**

	Menores de 20	de 20 a 29	de 30 a 39	de 40 a 49	de 50 a 59	Mayores de 60	total
Promedio 2010	1	24	27	15	8	3	78
Promedio 2011	1	25	25	17	7	2	77
Promedio 2012	2	36	41	24	13	2	118
Promedio 2013	2	37	43	22	14	3	121
Promedio 2014	2	34	37	19	12	3	107
Promedio 2015	3	36	35	24	14	3	115
2015 (Ene-Jun)	3	39	35	21	15	3	115
2016 (Ene-Jun)	1	16	18	12	10	2	59
Var 2016-2015	-65 %	-58 %	-48 %	-43 %	-36 %	-25 %	-49 %
	Menores de 20	de 20 a 29	de 30 a 39	de 40 a 49	de 50 a 59	Mayores de 60	total
Part. Del Prom. 2012	1 %	30 %	35 %	20 %	11 %	2 %	100 %
Part. Del Prom. 2013	1 %	30 %	36 %	18 %	12 %	2 %	100 %
Part. Del Prom. 2014	2 %	32 %	34 %	18 %	11 %	3 %	100 %
Part. Del Prom. 2015	2 %	32 %	30 %	21 %	12 %	3 %	100 %
2015 (Ene-Jun)	2 %	34 %	30 %	18 %	13 %	2 %	100 %
2016 (Ene-Jun)	2 %	27 %	31 %	20 %	16 %	3 %	100 %

Fuente: elaboración Unidad Estadística, con base en BPS

En la siguiente tabla se presenta, por un lado, el nivel promedio mensual de altas al 2015 y 2016 (período enero-junio), según la rama de actividad económica, por

otro lado, el peso relativo de las distintas ramas en el total de altas al seguro de desempleo que presentó el departamento en estos 2 años.

**Cuadro 22. Variación 2015-2016 alta seguro de desempleo según rama de actividad. Promedio mensual**

RAMA DE ACTIVIDAD	2015 (Ene-Jun)	2016 (Ene-Jun)	% Total 2015	% Total 2016
Sin dato	0	-	0 %	0 %
Actividades administrativas y servicios de apoyo	3	3	2 %	5 %
Actividades de los hogares en calidad de empleadores, actividades indiferenciadas de producción de bienes y servicios de los hogares para uso propio	4	2	3 %	3 %
Actividades de organizaciones y órganos extraterritoriales	-	-	0 %	0 %
Actividades financieras y de seguros	-	0	0 %	0 %
Actividades inmobiliarias	1	1	1 %	1 %
Actividades profesionales, científicas y técnicas	2	1	2 %	2 %
Adaptación a Uruguay	1	1	0 %	1 %
Administración pública y defensa; planes de seguridad social de afiliación obligatoria	1	1	1 %	1 %
Alojamiento y servicios de comida	2	1	2 %	1 %
Artes, entretenimiento y recreación	1	1	1 %	1 %
Comercio al por mayor y al por menor; reparación de los vehículos de motor y de las motocicletas	17	8	14 %	13 %
<b>Construcción</b>	<b>24</b>	<b>14</b>	<b>21 %</b>	<b>24 %</b>
Enseñanza	2	1	2 %	1 %
Explotación de minas y canteras	-	-	0 %	0 %
Industrias Manufactureras	17	4	15 %	7 %
Informática y comunicación	1	0	0 %	1 %
Otras actividades de servicio	5	2	5 %	4 %
<b>Producción agropecuaria, forestación y pesca</b>	<b>21</b>	<b>14</b>	<b>18 %</b>	<b>24 %</b>
Servicios sociales y relacionados con la salud humana	2	1	2 %	1 %
Suministro de agua; alcantarillado, gestión de desechos y actividades de saneamiento	0	-	0 %	0 %
Suministro de electricidad, gas, vapor y aire acondicionado	-	-	0 %	0 %
Transporte y almacenamiento	12	6	10 %	10 %
<b>TOTAL</b>	<b>115</b>	<b>59</b>	<b>100 %</b>	<b>100 %</b>

Fuente: elaboración Unidad Estadística, con base en BPS

En ambos años las participaciones relativas de cada actividad se mantienen casi incambiadas; la construcción y la producción agropecuaria, forestación y pesca son las más importantes y explican, en ambos períodos, casi la mitad de las altas del departamento.

Como ya vimos, del año 2015 al 2016 existe una marcada disminución de las altas en el seguro de desempleo, pero este comportamiento no está siendo impulsado por ninguna rama en particular.

## Departamento de Rocha<sup>36</sup>

### i. Actividad, empleo y desempleo

Para el promedio del año 2015 la tasa de actividad para el departamento de ROCHA se ubicó en 60.8 % registrando un descenso respecto al año anterior de 1.2 punto porcentual, cuando la tasa de actividad se ubicaba en 62 %. Este registro es inferior a la tasa de actividad promedio de todo el país, que para 2015 se ubicó en 63.8 %. Si consideramos por sexo, para los hombres se registra un descenso, mientras que para las mujeres, por el contrario, se verifica un aumento prácticamente mínimo de la actividad femenina en el departamento de ROCHA. En estas últimas el aumento fue de 0.2 décimas de punto porcentual, ubicándose la tasa de actividad femenina en 51.4 %. Mientras que, sin embargo, en los varones el descenso fue importante (2.6 puntos porcentuales), y la tasa de actividad masculina se ubicó en 70.8 %, explicando en su totalidad el descenso de la actividad general del departamento para el promedio del año 2015. Desde 2001 a 2015 se observa una disminución de la brecha de actividad por sexo de 27.6 a 19.4 puntos porcentuales, lo que implica que la situación de la mujer mejoró con respecto a los hombres en el mercado de trabajo en estos años, pero dista mucho de ser equitativa entre ambos sexos.

Al igual que lo sucedido con la actividad, la tasa de empleo promedio para el año 2015 en ROCHA también muestra signos de la contracción registrada en el mercado de trabajo departamental. Para 2015, la tasa de empleo se ubica en 54.8 % registrando un descenso de 2.5 puntos porcentuales respecto al año anterior (que era de 57.3 %). Este descenso se explica, como anteriormente, por la disminución del empleo masculino que anotó una disminución de 4.1 puntos porcentuales frente al descenso del empleo femenino, que fue solamente de 0.9 décimas de punto porcentual. Así, la tasa de empleo masculina se ubicó para 2015 en 65.5 % mientras que la tasa de empleo femenina lo hizo en 44.8 %. Estos guarismos son, por otra parte, menores que sus pares nacionales por sexo: 68.4 % y 50.5 %, respectivamente. También aquí la brecha de empleo por sexo disminuye en los 15 años considerados: de 31.5 pasa a 20.7 puntos porcentuales para 2015.

Respecto a la situación del desempleo en el departamento, la tasa de desempleo muestra un aumento de un año al siguiente de 2.3 puntos porcentuales

---

<sup>36</sup> Para este informe se utiliza como población total del departamento la que surge de la expansión de la muestra de la Encuesta Continua de Hogares (73.855 personas). Presenta una mínima diferencia con la que surge de la proyección de población realizada por el ine para el departamento de ROCHA, Revisión 2013, que es de 73.842 personas para el año 2015.

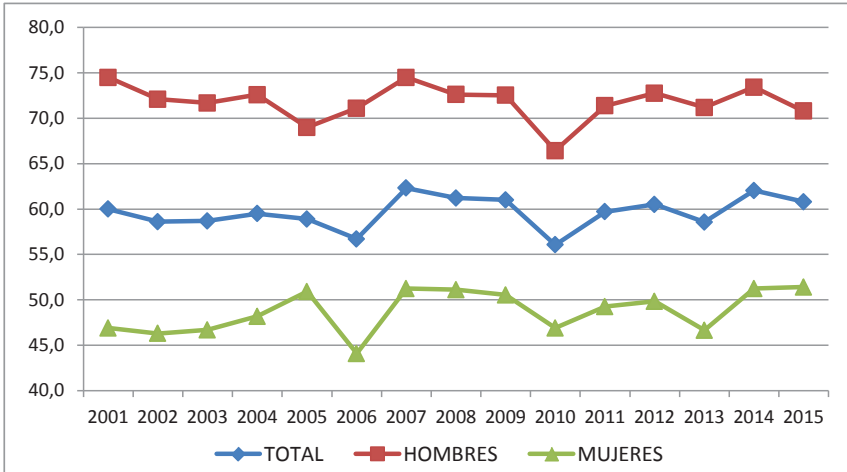
ubicándose en 9.9 % para 2015. Este comportamiento es coherente con lo visto anteriormente, si bien hay menos personas en el mercado de trabajo local (menor tasa de actividad), hay menos personas empleadas (menor tasa de empleo), situación que genera un aumento en el desempleo. Así mismo, el desempleo departamental es mayor que su par nacional, que fue de 7.5 % en 2015 para todo el país. Considerando por sexo, el aumento en el desempleo masculino fue de 2.3 puntos porcentuales ubicándose en 7.5 %, mientras que en las mujeres del departamento el desempleo se ubica en 12.9 %, lo que registra un aumento de 2 puntos porcentuales respecto al año anterior.

**Cuadro 1. Tasa de actividad, empleo y desempleo total y por sexo  
(ROCHA 2001-2015)**

AÑO	TASA DE ACTIVIDAD (%)			TASA DE EMPLEO (%)			TASA DE DESEMPLEO (%)		
	TOTAL	HOMBRES	MUJERES	TOTAL	HOMBRES	MUJERES	TOTAL	HOMBRES	MUJERES
2001	60,0	74,5	46,9	50,5	67,1	35,6	15,7	9,9	24,0
2002	58,6	72,1	46,3	48,2	65,0	32,9	17,8	9,8	28,9
2003	58,7	71,7	46,7	48,3	64,3	33,7	17,6	10,3	27,8
2004	59,5	72,6	48,2	51,7	66,1	39,3	13,0	8,9	18,4
2005	58,9	69,0	50,9	50,8	63,1	41,1	13,8	8,6	19,3
2006	56,7	71,1	44,1	51,4	67,1	37,7	9,3	5,6	14,5
2007	62,3	74,5	51,2	55,9	69,9	43,3	10,2	6,2	15,6
2008	61,2	72,6	51,1	55,6	69,1	43,6	9,3	4,8	14,8
2009	61,0	72,5	50,5	55,8	69,3	43,5	9,0	5,0	14,1
2010	56,1	66,4	46,9	51,7	62,7	42,0	7,8	5,7	10,4
2011	59,7	71,4	49,3	57,0	69,2	46,1	4,6	3,1	6,5
2012	60,5	72,8	49,9	55,8	68,5	44,8	7,8	5,9	10,2
2013	58,6	71,2	46,7	54,0	67,1	41,7	7,8	5,8	10,6
2014	62,0	73,4	51,2	57,3	69,6	45,7	7,6	5,2	10,9
2015	60,8	70,8	51,4	54,8	65,5	44,8	9,9	7,5	12,9
2015 TOTAL PAÍS	63,8	73,0	55,4	59,0	68,4	50,5	7,5	6,4	8,8
VARIACIÓN 2015-2014	-1,2	-2,6	0,2	-2,5	-4,1	-0,9	2,3	2,3	2,0
BRECHA POR SEXO 2001	27,6			31,5			14,1		
BRECHA POR SEXO 2015	19,4			20,7			5,4		

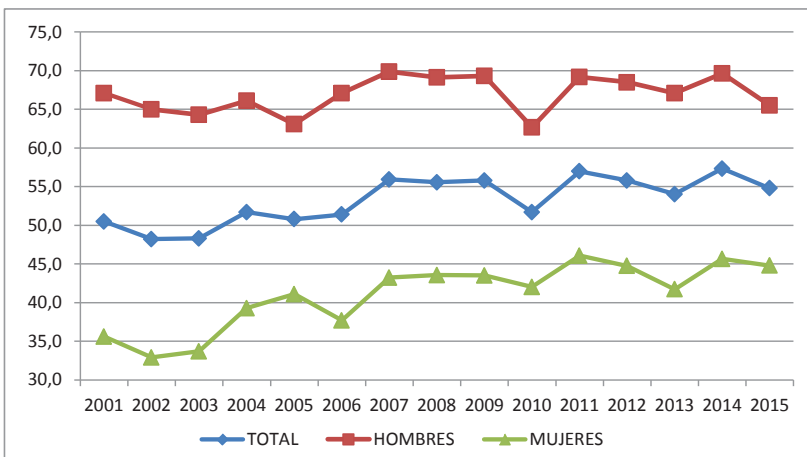
Fuente ECH INE. Datos urbanos 2001-2005 total urbano y rural 2006 en adelante.

**Gráfica 1. Tasa de actividad total y por sexo (ROCHA 2001-2015)**



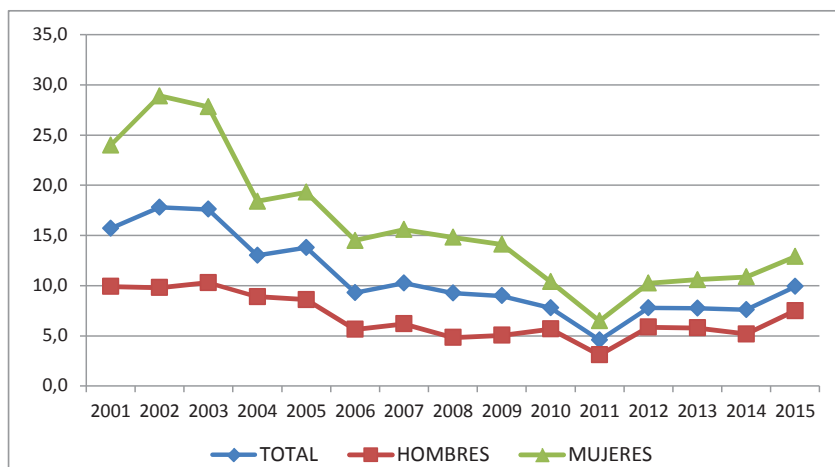
Fuente ECH INE.

**Gráfica 2. Tasa de empleo total y por sexo (ROCHA 2001-2015)**



Fuente: ECH INE

**Gráfica 3. Tasa de desempleo total y por sexo (ROCHA 2001-2015)**



Fuente: ECH INE

## ii. Población total por condición de actividad económica

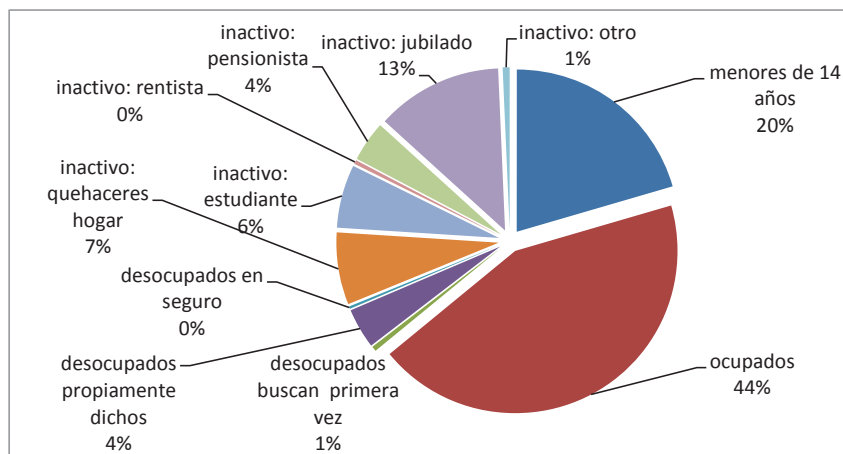
La población del departamento de ROCHA se estima en 73.850 personas. De esta población, aproximadamente 43.6 % se declara como ocupada para el promedio del año 2015 (32.200 ocupados, aproximadamente). Un porcentaje mayor del total de población se encontraba ocupado el año anterior (45.7 %), mientras que en el año 2008 este indicador se ubicaba en un registro similar al observado en 2015 (43.7 %). En cuanto a los desocupados de ROCHA, constituyen el 4.8 % del total de población del departamento, lo que supone aproximadamente 3.520 personas desocupadas en el promedio del año 2015 y representa una tasa de desempleo de 9.9 %, como ya se vio. En 2014, la cantidad de desocupados era menor: 2.750 personas desocupadas; situación que se visualiza también en una menor tasa de desempleo departamental (7.6 %). Si consideramos la población económicamente activa (ocupados y desocupados), para 2014 era de aproximadamente 36.200 personas, mientras que para 2015 se registra un descenso que sitúa esta cantidad en 35.700 personas, aproximadamente. Esta es la población en edad de trabajar (mayor de 14 años), que sale al mercado laboral en busca de empleo o que está trabajando y que constituyen la fuerza laboral departamental. Por otra parte, se destaca que 20.5 % de la población tiene menos de 14 años (15.100 personas) y 31.2 % es inactiva económicamente (23.000 personas aproximadamente).

**Cuadro 2. Población total por condición de actividad económica (ROCHA 2008-2015)**

CONDICIÓN DE ACTIVIDAD ECONÓMICA	TOTAL (%) 2008	TOTAL (%) 2009	TOTAL (%) 2010	TOTAL (%) 2011	TOTAL (%) 2012	TOTAL (%) 2013	TOTAL (%) 2014	TOTAL (%) 2015	CANTIDAD 2015
Menor de 14 años	21,3	22,1	20,8	21,2	20,1	21,1	20,3	20,5	15.135
Ocupados	43,7	43,5	40,9	44,9	44,6	42,6	45,7	43,6	32.182
Desocupados buscan trabajo primera vez	0,5	0,4	0,6	0,2	0,5	0,5	0,5	0,5	369
Desocupados propiamente dichos	4,1	3,6	2,6	1,8	3,2	3,0	3,1	4,0	2.975
Desocupados en seguro de paro	0,0	0,0	0,0	0,0	0,0	0,1	0,2	0,2	179
Inactivo realiza quehaceres hogar	7,3	7,8	7,5	7,7	6,7	8,4	6,8	7,2	5.296
Inactivo estudiante	6,7	5,8	7,1	6,4	6,7	6,2	6,1	6,3	4.653
Inactivo rentista	0,3	0,3	0,5	0,6	0,4	0,3	0,3	0,4	287
Inactivo pensionista	3,6	4,1	5,1	4,3	5,0	4,1	4,0	4,0	2.986
Inactivo jubilado	11,9	11,8	13,2	11,6	11,8	12,7	12,1	12,6	9.284
Inactivo otro	0,6	0,7	1,6	1,3	1,1	1,2	1,0	0,7	509
<b>TOTAL</b>	<b>100,0</b>	<b>100,0</b>	<b>100,0</b>	<b>100,0</b>	<b>100,0</b>	<b>100,0</b>	<b>100,0</b>	<b>100,0</b>	<b>73.855</b>

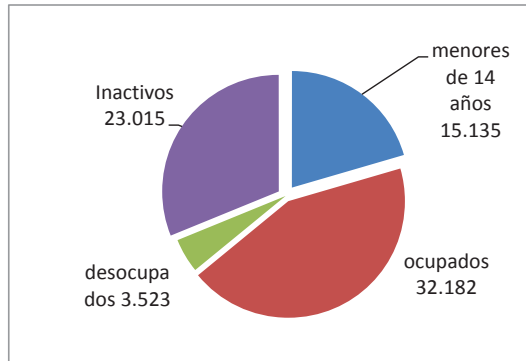
Fuente: Unidad Estadística mtss con base en ECH INE. (\*) Se presenta, también, la cantidad promedio de personas en seguro de desempleo en función de datos de BPS.

**Gráfica 4. Condición de actividad económica Rocha 2015 (porcentaje)**



Fuente: Unidad Estadística MTSS con base en ECH INE.

**Gráfica 5. Condición de actividad económica Rocha 2015 (cantidad)**



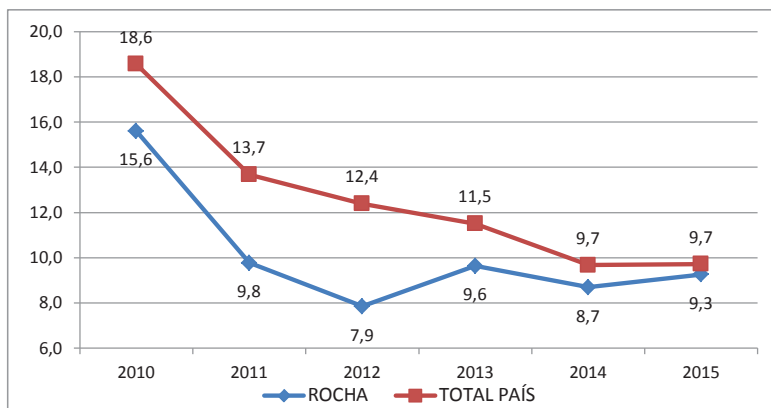
Fuente: Unidad Estadística MTSS con base en ECH INE.

### iii. Pobreza

Si consideramos el nivel de pobreza del departamento esta se ubica en 9.3 % de la población total del departamento (6.850 personas pobres), lo que supone un aumento de 0.6 décimas de punto porcentual respecto al año anterior, 2014, cuando la pobreza era de 8.7 %. A nivel nacional se ubica en 9.7 % para 2015, similar registro observado para 2014 en todo el país. El departamento que presenta los indicadores más altos en cuanto a pobreza es Rivera, con 16.5 % de la población por debajo de la línea de pobreza, mientras que Flores es el departamento menos pobre del país, con 1.8 % de su población en situación de pobreza. Como se observa en la gráfica siguiente, en ROCHA ha disminuido entre 2010 y 2012 alcanzando a 7.9 % de la población para este último año, para luego aumentar en 2013 (a 9.6 %) y volver a disminuir para 2014 (8.7 %). Para el año 2015, a la interna del departamento, los niveles de pobreza son distintos según la condición de actividad económica de las personas. Así, solamente 5.4 % de los ocupados son pobres, mientras que en las personas desempleadas se ubica en 28 % para los desocupados propiamente dichos. Por otra parte, 17.9 % de los menores de 14 años de ROCHA se encuentran en situación de pobreza.



**Gráfica 6. Pobreza Rocha total país 2010-2015**



Fuente: Unidad Estadística MTSS con base en ECH INE

**Cuadro 3. Población total por condición de actividad económica y pobreza (ROCHA 2015)**

CONDICIÓN DE ACTIVIDAD	NO POBRE (%)	POBRE (%)	TOTAL (%)
Menores de 14 años	82,1	17,9	100,0
Ocupados	94,6	5,4	100,0
Desocupados buscan trabajo primera vez	93,2	6,8	100,0
Desocupados propiamente dichos	72,0	28,0	100,0
Desocupados en seguro	100,0	0,0	100,0
Inactivo: quehaceres del hogar	84,8	15,2	100,0
Inactivo: estudiante	88,5	11,5	100,0
Inactivo: rentista	100,0	0,0	100,0
Inactivo: pensionista	96,4	3,7	100,0
Inactivo: jubilado	99,9	0,2	100,0
Inactivo: otro	84,3	15,7	100,0
TOTAL	90,7	9,3	100,0
CANTIDAD	67.016	6.839	73.855

Fuente: Unidad Estadística MTSS con base en ECH INE 2015.

Si en cambio consideramos la pobreza según el método de necesidades básicas insatisfechas (NBI), 35 % de la población del departamento presenta al menos una necesidad básica insatisfecha. El departamento que muestra los indicadores más altos en este sentido es Artigas (54.4 %) mientras que Montevideo, por su parte, presenta los registros más bajos en 26.8 %. A nivel país este porcentaje es de 33.8 % para las personas y 30.7 % para los hogares particulares<sup>37</sup>.

37 Atlas Sociodemográfico y de la desigualdad del Uruguay. Fascículo 1. Las necesidades básicas insatisfechas a partir de los Censos 2011. Juan José Calvo (coordinador) y otros. 2013, Programa de Población, Unidad Multidisciplinaria, Facultad de Ciencias Sociales, Universidad de la República.

#### iv. Ocupados

Como ya se mencionó, las personas ocupadas de ROCHA suman 32.182 personas para el promedio del año 2015. De estos, el 57.8 % son hombres y el 42.2 % son mujeres (18.589 hombres y 13.593 mujeres, respectivamente). En cuanto a la distribución por edad de la población ocupada, se destaca que aproximadamente la cuarta parte de los ocupados se ubica entre los 30 y 39 años (24.9 %), mientras que 23.3 % lo hace entre los 40 y 49 años. Por otra parte, 12.5 % de los ocupados son jóvenes de 14 a 24 años. Porcentajes similares se registran para la totalidad de ocupados del país para dichos tramos de edad (23 %, 23.9 % y 13.1 %, respectivamente).

En cuanto al nivel educativo de los ocupados de ROCHA, presentan un nivel educativo menor que el promedio de los ocupados del país. Mientras que a la interna del colectivo de ocupados del departamento, las mujeres ocupadas presentan mayor nivel educativo que los varones ocupados. Pero aun así, estas últimas presentan mayores dificultades para acceder al mercado de trabajo en el departamento, como ya se observó. Mientras que 32.8 % de los varones posee nivel educativo primario, en las mujeres este porcentaje se ubica en un registro menor: 19.7 % del total de ocupadas. En el ciclo básico los varones presentan un nivel de participación de 24.7 %, mientras que prácticamente una quinta parte de las ocupadas (19.3 %) presenta dicha educación. Es en la educación media superior secundaria donde las ocupadas sobrepasan porcentualmente la participación de los varones (22.4 % y 13 %, respectivamente). Mientras que en el otro extremo educativo, 18 % de las mujeres ocupadas alcanzan niveles educativos terciarios (magisterio, profesorado, universidad completa o incompleta), mientras que en los varones este porcentaje es 3 veces menor: 6.6 %. A nivel nacional, un porcentaje mayor (23.1 %) de los ocupados del país posee educación terciaria.

**Cuadro 4. Ocupados por sexo y nivel educativo (ROCHA – TOTAL PAÍS 2015)**

NIVEL EDUCATIVO	HOMBRE (%)	MUJER (%)	TOTAL (%)	TOTAL PAÍS (%)
Sin instrucción/Primaria	32,8	19,7	27,3	21,4
Ciclo Básico	24,7	19,3	22,4	19,3
E. M. Sup. Sec.	13,0	22,4	17,0	17,4
E. M. Tecnológica	0,1	0,0	0,1	1,6
Ed. Técnica	22,9	20,5	21,9	17,1
Magist./Prof.	0,6	6,7	3,2	3,2
Terc./Universidad inc.	2,4	5,3	3,6	9,6
Terc./Univ.comp./Posg.	3,6	6,1	4,6	10,3
TOTAL	100,0 (18.589 Personas)	100,0 (13.593 Personas)	100,0 (32.182 Personas)	100,0

Fuente: Unidad Estadística MTSS con base en ECH INE.

Considerando la actividad económica en donde los ocupados se desempeñan (ocupación principal) se destaca que las 2 actividades que más empleo generan son: el comercio y las actividades vinculadas a la agricultura y pesca. El primero da empleo al 17.6 % de los ocupados de ROCHA (5.700 empleos), y la agricultura emplea a 16.6 % de los ocupados (5.300 empleos, aproximadamente). Con porcentajes menores se encuentran luego la construcción (9.6 %) y la industria manufacturera (9.5 %), lo que implica 3.100 y 3.000 empleos, aproximadamente.

Si se analiza la evolución del empleo de 2008 a 2015 por ramas de actividad económica, se observa que 3 actividades muestran un retroceso en su peso en el empleo: la agricultura, que desciende 3.1 puntos porcentuales en su participación en el empleo, la administración pública y defensa, y la enseñanza, las cuales descienden ambas 2.2 puntos porcentuales en dichos años. Mientras que, por el contrario, otras 3 ramas de actividad económicas muestran un incremento en su peso en el empleo departamental: el comercio, la industria manufacturera y las actividades inmobiliarias, empresariales de alquiler e información (1.7, 1.8 y 1.8 puntos porcentuales, respectivamente).

Observando en el corto plazo (2014-2015), los dos cambios más notorios se dan en las actividades de la construcción (que desciende su participación en el empleo en 1.9 puntos porcentuales) y en la industria manufacturera, que por el contrario aumenta en 3 puntos porcentuales su participación en el empleo para dicho período interanual.

**Cuadro 5. Ocupados por rama de actividad (ROCHA 2008-2015)**

RAMA DE ACTIVIDAD	TOTAL (%) 2008	TOTAL (%) 2009	TOTAL (%) 2010	TOTAL (%) 2011	TOTAL (%) 2012	TOTAL (%) 2013	TOTAL (%) 2014	TOTAL (%) 2015	CANTIDAD 2015	VARIACIÓN 2015-2014	VARIACIÓN 2015-2008
Comercio	15,9	16,9	18,1	20,1	21,7	17,4	17,2	17,6	5.661	0,4	1,7
Agricul. Silvíc. pesca	19,7	20,3	16,8	18,5	14,0	18,5	17,0	16,6	5.329	-0,4	-3,1
Construcción	9,6	7,8	9,1	9,3	9,6	11,4	11,5	9,6	3.101	-1,9	0,0
Ind. manufacturera	7,6	11,3	8,7	7,8	8,9	7,7	6,5	9,5	3.040	3,0	1,8
Adm. Pública y Defensa	9,8	6,8	6,3	6,5	8,1	8,0	7,6	7,6	2.445	0,0	-2,2
Actividades hogares	8,6	9,5	9,6	9,6	7,8	7,0	6,9	7,1	2.291	0,3	-1,5
Salud	4,8	4,6	4,8	5,4	5,7	4,8	5,8	5,0	1.620	-0,8	0,2
Act. Inmob. Empr. Alq. inf.	4,5	2,9	4,7	2,8	5,3	4,5	6,8	6,3	2.025	-0,5	1,8
Enseñanza	6,6	3,9	4,7	4,5	4,7	6,6	4,9	4,4	1.414	-0,5	-2,2
Transp. Almac. y comun.	4,1	5,3	4,9	4,9	4,6	4,5	4,8	5,6	1.800	0,8	1,5
Otros serv. com./soc./ pers.	3,0	5,3	4,4	4,6	3,7	4,0	4,3	3,6	1.167	-0,6	0,6
Hoteles /restoranes	3,6	4,5	5,6	4,2	3,1	3,4	4,7	5,2	1.668	0,5	1,5
Electricidad, gas, agua	1,2	0,6	1,6	0,6	2,0	1,4	1,3	1,3	405	0,0	0,1
Intermed. financiera	0,9	0,2	0,6	1,0	0,7	0,5	0,7	0,5	156	-0,2	-0,4
Org. extraterritorial	0,0	0,0	0,1	0,1	0,1	0,1	0,0	0,0	0	0,0	0,0
Minas y canteras	0,1	0,2	0,0	0,2	0,0	0,1	0,2	0,2	60	0,0	0,1
TOTAL	100,0	100,0	100,0	100,0	100,0	100,0	100,0	100,0	32.182		

Fuente: Unidad Estadística MTSS con base en ECH INE.

Adrián Rodríguez Miranda, en su libro *Mapeo de Capacidades Territoriales y Desarrollo Productivo*<sup>38</sup>, plantea que la economía de ROCHA «es una economía de especialización primaria, con presencia importante de alguna agroindustria, y un peso del comercio importante, con una situación más asociada a la frontera y otra al turismo costero. El turismo es una actividad muy relevante, acompañada de la construcción [...]. Las principales especializaciones de Rocha refieren a la cadena arrocerá (fase primaria y molinos) y el turismo (restaurantes y hoteles), este último vinculado a la construcción y el comercio minorista (muy relacionado con la frontera, el tipo de cambio y los free shops). Otra característica del departamento es la especialización en procesamiento de pescado y en la ganadería. También hay alguna especialización en los sectores de la madera y servicios al agro. Es interesante señalar que los indicadores aún no recogen algunos nuevos sectores en el departamento, como la lechería y los olivos, lo que

38 Adrián Rodríguez Miranda, coordinador. *Mapeo de Capacidades Territoriales y Desarrollo Productivo. Oportunidades de intervención para el desarrollo local con inclusión.* MIEM, MIDES, IECON, FCEA, Udelar. Enero, 2014. Montevideo, Uruguay.

es señal de que todavía no han modificado significativamente el perfil productivo rochense».

Si consideramos los ocupados por grupo de ocupación se observa que para 2015 casi la cuarta parte de los ocupados (24.1 %) trabaja en empleos no calificados (7.800 empleos). Para este grupo se registra, sin embargo, un decrecimiento de 2,4 puntos porcentuales de 2008 a 2015, lo que significa que estos empleos disminuyeron en estos años (en 2008 eran 26.6 % del total del empleo del departamento). Dentro de estos empleos se destacan los limpiadores y asistentes de limpieza (2.950 empleos, aproximadamente) y los peones de varios rubros (agro, minería, transporte, industria, etc.), con 2.200 empleos, aproximadamente, para 2015.

El segundo grupo ocupacional con peso significativo en el empleo son los trabajos de servicios y ventas, con aproximadamente 7.000 empleos en el total (21.7 %). Este grupo registra un aumento importante en el período 2008-2015, incrementando su participación en el empleo en 8.3 puntos porcentuales, ya que para 2008, el 13.4 % de total de los ocupados se desempeñaba en este tipo de empleos, mientras que para 2015 pasa a 21.7 %, como ya se mencionó. Estos 7.000 empleos se componen con 3.600 vinculados a las ventas, y aproximadamente 3.400 relacionados con los servicios del departamento.

**Cuadro 6. Ocupados por ocupación (ROCHA 2008-2015)**

OCUPACIÓN	TOTAL 2008 (%)	TOTAL 2009 (%)	TOTAL 2010 (%)	TOTAL 2011 (%)	TOTAL 2012 (%)	TOTAL 2013 (%)	TOTAL 2014 (%)	TOTAL 2015 (%)	TOTAL CANTIDAD 2015	VARIACIÓN 2015- 2014	VARIACIÓN 2015- 2008
Fuerzas Armadas	1,1	0,8	0,8	0,4	0,7	0,7	0,9	1,3	420	0,4	0,2
Poder Ejec./Leg. y direct.	7,3	8,5	5,9	6,6	1,3	1,5	2,1	3,4	1.092	1,3	-3,9
Profesional científ. Intel.	6,7	5,7	5,9	5,0	6,2	7,9	5,4	6,0	1.939	0,6	-0,6
Técnicos/prof. nivel medio	4,5	3,4	3,8	3,7	5,0	5,4	5,0	3,9	1.248	-1,1	-0,6
Empleados de oficina	9,3	7,8	8,5	10,4	7,8	7,1	7,0	7,4	2.385	0,5	-1,9
Trab. serv. y vendedor	13,4	14,9	17,1	18,0	26,0	22,0	23,9	21,7	6.971	-2,3	8,3
Agríc./trab. Calif. agro	11,8	10,7	9,9	10,8	6,9	10,3	8,7	7,7	2.485	-1,0	-4,1
Oficial/operario mec.	14,5	15,5	14,9	13,5	15,0	17,7	15,7	16,3	5.258	0,7	1,8
Operador instalaciones	4,9	6,6	6,6	6,0	6,8	6,0	7,2	8,1	2.615	1,0	3,3
Trabajador no calificado	26,6	26,3	26,5	25,7	24,4	21,6	24,2	24,1	7.769	0,0	-2,4
TOTAL	100,0	100,0	100,0	100,0	100,0	100,0	100,0	100,0	32.182		

Fuente: Unidad Estadística MTSS con base en ECH INE.

Observando a las personas ocupadas, pero por categoría de ocupación, se destaca que la mitad de los ocupados son empleados privados (50.5 %) mientras que 16.1 % son empleados públicos. Respecto a los trabajadores por cuenta

propia estos suman 26.5 % del total de ocupados. Dentro de estos últimos, 23 % son trabajadores por cuenta propia con local o inversión.

En la Encuesta Continua de Hogares también se indaga sobre información referida al tamaño de empresa, la cantidad de horas trabajadas por semana y la cantidad de trabajos que los ocupados desarrollan. En este sentido, se destaca que más de la mitad de los ocupados (51.7 %) se emplea en empresas integradas por entre 1 y 4 personas, mientras que en el otro extremo, 28.9 % lo hace en empresas compuestas por 50 o más trabajadores.

Respecto a la cantidad de horas trabajadas por semana se observa una diferencia importante entre la cantidad de horas trabajadas por hombres y la cantidad de horas trabajadas por mujeres (aspecto observado y mencionado en informes correspondientes a años previos para el departamento). Mientras que las mujeres se concentran en porcentajes mayores en las primeras categorías de menor carga horaria (hasta 20 horas y de 21 a 40 horas de trabajo semanal), los varones se concentran principalmente en la categoría de entre 41 a 60 horas semanales de trabajo. Así, más de la mitad de los varones ocupados (52.4 %) trabajan entre 41 y 60 horas a la semana, mientras que solamente 31.4 % de las mujeres ocupadas trabaja dicha cantidad de horas en la semana. Mientras que algo más de la cuarta parte de las mujeres ocupadas (26.4 %) trabaja hasta 20 horas a la semana, solamente 11.6 % de los ocupados varones lo hace. Esto estaría implicando que una parte de las mujeres, a diferencia de los hombres, trabajan medio tiempo o a tiempo parcial. Seguramente porque lo hacen fuera de sus hogares y dentro de estos. Esta diferencia se puede vincular con que la inserción laboral de las mujeres continúa siendo más vulnerable que la de los varones. Aquí nos referimos exclusivamente a horas trabajadas considerando el trabajo remunerado. Por otra parte, si consideramos a las personas ocupadas del departamento de forma total (hombres y mujeres), se observa que 43.5 % trabaja entre 41 y 60 horas semanales y 34.1 % lo hace entre 21 y 40 horas a la semana. A nivel nacional, 41.2 % de los ocupados del país trabaja entre 41 y 60 horas semanales, mientras que 38.3 % lo hace entre 21 y 40 horas semanales.

Finalmente, 91.3 % de las personas ocupadas del departamento mantiene un solo trabajo, mientras que 7.8 % de los ocupados trabaja en dos empleos. Sin embargo, del total de ocupados del departamento, aproximadamente 18.2 % busca otro empleo, lo que supone que 5.900 personas ocupadas buscan otro empleo de un total de 32.200 ocupados totales. Profundizando en las razones por las que estos ocupados desean otro empleo, se destaca la búsqueda de un mayor ingreso, en aproximadamente 3.500 personas, porque el trabajo actual no es estable (1.600 de estas personas) y para mejorar las condiciones de trabajo (600 trabajadores, aproximadamente), entre otras causas mencionadas.

## v. Desocupados

Como se planteó anteriormente, los desocupados del departamento de ROCHA suman aproximadamente 3.500 personas en el promedio del año 2015 (más precisamente 3.523 personas desempleadas). De estos, el 42.9 % son hombres (1.513 hombres) y el 57.1 % son mujeres (2.010 mujeres). La cantidad de mujeres desempleadas del departamento es mayor que la cantidad de hombres desempleados, situación que se visualizó ya a partir de una mayor tasa de desempleo femenina (12.9 % frente a 7.5 % de desempleo masculino). Esta situación de mayor desempleo femenino se verifica en todos los años considerados en el CUADRO 1 (2001-2015).

Además de las mujeres, también los jóvenes son castigados en mayor proporción por el desempleo en ROCHA. Desagregando por tramos de edad, se aprecia que el desempleo es importante en los jóvenes del departamento, ya que del total de personas desempleadas 53.7 % son jóvenes con edades comprendidas entre los 14 y 24 años, y si consideramos un tramo de edad más amplio (de 14 a 29 años), 65.5 % de los desempleados de ROCHA son menores de 30 años. Esto significa que de 10 personas desempleados en ROCHA, algo más de 6 tienen menos de 30 años de edad.

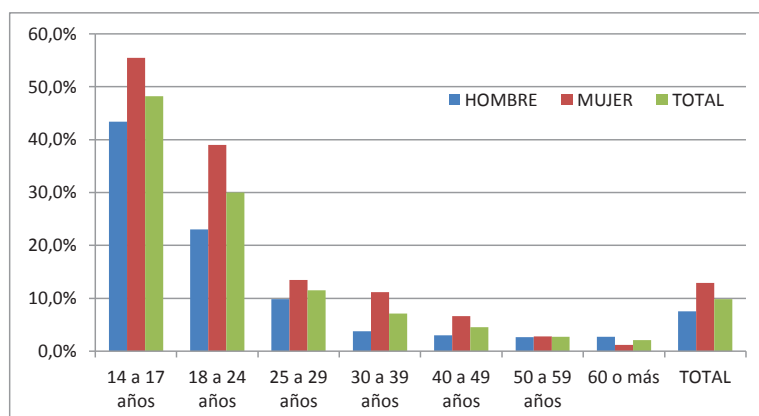
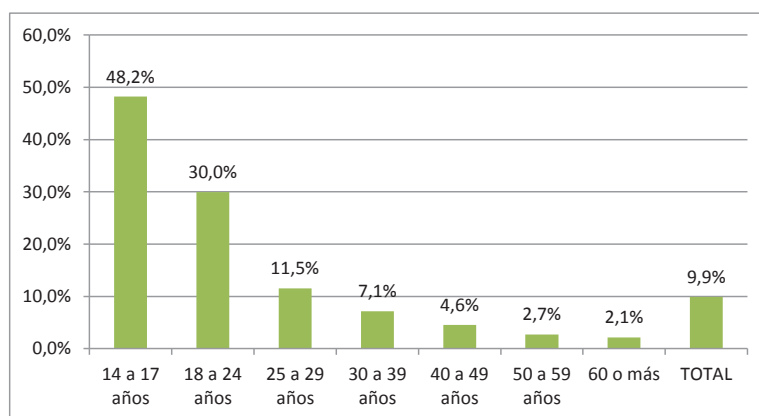
En las gráficas y cuadro siguiente se aprecia esta situación con el registro de la tasa de desempleo por sexo y tramos de edad. La tasa de desempleo en los jóvenes de ambos sexos de 14 a 17 años es muy importante, alcanza 48.2 %, para descender luego en el tramo siguiente (de 18 a 24 años) a 30 %, y para los jóvenes de 25 a 29 años aún se ubica por encima de la tasa de desempleo promedio (11.5 %) para todo el departamento. Si además consideramos por sexo, prácticamente en todos los tramos de edad el desempleo femenino es mayor que el registro de desempleo masculino. Especialmente se observa esta diferencia en los dos primeros tramos de edad (de 14 a 17 y de 18 a 24 años), donde la tasa de desempleo femenina es superior a la tasa de desempleo de los varones. Esto indica que entre las mujeres y entre los jóvenes son las mujeres jóvenes las que especialmente sufren el desempleo en el departamento.

**Cuadro 7. Tasa desempleo por sexo y tramos de edad (ROCHA 2015)**

TRAMOS DE EDAD	HOMBRE (%)	MUJER (%)	TOTAL (%)
14 a 17 años	43,4 %	55,5 %	48,2 %
18 a 24 años	23,0 %	39,0 %	30,0 %
25 a 29 años	9,9 %	13,5 %	11,5 %
30 a 39 años	3,8 %	11,2 %	7,1 %
40 a 49 años	3,0 %	6,6 %	4,6 %
50 a 59 años	2,7 %	2,8 %	2,7 %
60 o más	2,8 %	1,2 %	2,1 %
TOTAL	7,5 %	12,9 %	9,9 %

Fuente: Unidad Estadística MTSS con base en ECH INE.

**Gráfica 7. Tasa desempleo total y por sexo según tramos de edad (ROCHA 2015)**



Fuente: Unidad Estadística MTSS, con base en ECH INE.

Considerando a los desocupados de ROCHA por nivel educativo, se destaca que presentan un nivel educativo menor que el promedio educativo de desempleados



del país, concentrándose en mayores proporciones en los primeros niveles educativos, y en menor proporción en los niveles de educación terciaria. El 22.5 % de los desocupados de ROCHA tiene 6 o menos años de educación formal (sin instrucción, primaria completa o incompleta); a nivel nacional, 18.7 % de los desocupados del país posee este nivel educativo. Mientras que en el otro extremo, 4.6 % de los desocupados del departamento ha alcanzado la educación terciaria, y a nivel de todo el país, 15.1 % de los desempleados presenta esta educación.

**Cuadro 8. Desocupados por sexo y nivel educativo (ROCHA – TOTAL PAÍS 2015)**

NIVEL EDUCATIVO	HOMBRE (%)	MUJER (%)	TOTAL (%)	TOTAL CANTIDAD	TOTAL PAÍS (%)
Sin instrucción/Primaria	25,9	20,0	22,5	794	18,7
Ciclo Básico	30,8	37,8	34,8	1.225	28,5
E. M. Sup. Sec.	19,2	22,2	20,9	737	18,9
E. M. Tecnológica	1,4	0,0	0,6	21	3,0
Ed. Técnica	15,8	17,1	16,5	583	15,8
Magist./Profesorado	1,2	0,0	0,5	18	1,3
Terc./Universidad inc.	5,7	1,8	3,5	123	10,6
Terc./Univ. Comp./Posg.	0,0	1,1	0,6	22	3,2
TOTAL	100,0 (1.513 Personas)	100,0 (2.010 Personas)	100,0 (3.523 Personas)	3.523	100,0

Fuente: Unidad Estadística MTSS con base en ECH INE.

Observando la actividad en la cual se desempeñaban los desocupados hay 2 actividades que concentran una tercera parte de los desempleados: el comercio (concentra al 19.8 % del total de personas desempleadas de ROCHA, lo que supone más de 620 desempleados, y las actividades de alojamiento y servicios de comida (15.2 %, 480 personas desempleadas). Mientras que en tercer y cuarto lugar figuran la construcción y la industria manufacturera, que anotan 10.4 % y 10.2 %, respectivamente.

Si consideramos por sexo, en las mujeres el comercio y las actividades de alojamiento y servicios de comida son las que presentan mayores porcentajes de desempleadas (21.6 % y 19.4 %, respectivamente); mientras que para los varones, la construcción y el agro registran los porcentajes más elevados en este sentido (18.4 % y 18.5 %, respectivamente).

**Cuadro 9. Desocupados por sexo y rama de actividad (ROCHA 2015)**

RAMA DE ACTIVIDAD	HOMBRE (%)	MUJER (%)	TOTAL (%)	CANTIDAD
Comercio	17,5	21,6	19,8	624
Alojamiento y servicios de comida	9,6	19,4	15,2	479
Construcción	18,4	4,3	10,4	327
Industria manufacturera	13,9	7,3	10,2	320
Actividades administrativas	6,2	11,9	9,4	297
Agropec. forestación, pesca	18,5	2,1	9,2	289
Actividades de los hogares	1,6	14,7	9,1	286
Servicios sociales y salud	0,0	8,6	4,9	154
Administración pública y defensa	6,5	1,1	3,4	108
Transporte y almacenamiento	6,3	0,0	2,7	86
Otras actividades de servicios	1,6	3,2	2,5	79
Suministro de agua, alc.	0,0	1,3	0,8	24
Enseñanza	0,0	1,2	0,7	22
Información y comunicación	0,0	1,2	0,7	21
Actividades prof. cient.	0,0	1,1	0,6	20
Entretenimiento y recreación	0,0	1,0	0,6	18
<b>TOTAL</b>	<b>1000</b> <b>(1.358</b> <b>Personas)</b>	<b>1000</b> <b>(1.796</b> <b>Personas)</b>	<b>1000</b> <b>(3.154</b> <b>Personas)</b>	<b>3.154</b>

Fuente: Unidad Estadística MTSS, con base en ech INE.

(Se excluyen los que buscan trabajo por primera vez.)

Respecto a la ocupación en la cual se desempeñaban los desocupados, se observa que el grupo ocupacional de los trabajos no calificados es el que presenta los mayores porcentajes de participación, con 42.2 % del total de desocupados (1.330 desempleados). Mientras que en segundo lugar se ubican los trabajos vinculados a los servicios y ventas, con 31.1 % de los desocupados (980 personas desempleadas de estas actividades). Para el resto de las ocupaciones se presentan los porcentajes en el cuadro siguiente, con registros menores.

Entre los trabajos no calificados se destacan los limpiadores y asistentes de limpieza y los peones del agro, minería, transporte e industria (1.150 desempleados de los 1.330 desempleados de trabajos no calificados). Por otro lado, aproximadamente 470 desempleados trabajaban en las ventas, mientras que unos 520 lo hacían en servicios.

Si consideramos por sexo, se constata que para las mujeres las ocupaciones antes mencionadas (servicios y ventas y trabajos no calificados) concentran entre ambas a 84.5 % del total de mujeres desempleadas de ROCHA. En el caso

de los varones, los trabajos no calificados nuclean a 42.1 % de los desempleados, mientras la ocupación de oficiales u operarios de mecánica y oficios afines lo hace con el 18.1 % de los hombres desempleados del departamento.

**Cuadro 10. Desocupados por sexo y ocupación (ROCHA 2015)**

OCUPACIÓN	HOMBRE (%)	MUJER (%)	TOTAL (%)	CANTIDAD
Trabajador no calificado	42,1	42,3	42,2	1.332
Trab. serv. y vendedor	16,5	42,2	31,1	982
Oficial/operario mec.	18,1	4,5	10,4	327
Empleados de oficina	6,6	8,7	7,8	246
Operador instalaciones	7,4	0,0	3,2	100
Agríc./trab. Calif. agro	6,0	0,0	2,6	82
Fuerzas Armadas	2,0	1,1	1,5	47
Poder Ejec./Leg. y directores emp.	0,0	1,1	0,6	20
Técnicos/prof. nivel medio	1,3	0,0	0,6	18
<b>TOTAL</b>	<b>100,0</b> <b>(1.358</b> <b>Personas)</b>	<b>100,0</b> <b>(1.796</b> <b>Personas)</b>	<b>100,0</b> <b>(3.154</b> <b>Personas)</b>	<b>3.154</b>

Fuente: Unidad Estadística MTSS, con base en ECH INE.  
(Se excluyen los que buscan trabajo por primera vez.)

Según la categoría de ocupación, se observa que la mayoría de los desempleados del departamento eran empleados privados (76.6 %), mientras que 17.2 % de los desempleados son trabajadores por cuenta propia.

Teniendo en cuenta a la totalidad de los desocupados, una tercera parte (32.1 %) son desocupados de larga duración, o sea hace más de un año que están buscando empleo (aproximadamente 1.000 personas). Si desagregamos por sexo, se observa que de estas 1.000 personas, 750 son mujeres y 250 son hombres. Esto muestra, una vez más, las dificultades que presentan las mujeres para ingresar al mercado de trabajo.

Consultados los desocupados sobre si aportaban a la seguridad social en su trabajo anterior, se destaca que más de la mitad de los desempleados declara que no aportaba a la seguridad social (52.1 %). Resulta importante este valor ya que, como se verá más adelante, el porcentaje de no aporte a la seguridad social para todo el departamento de ROCHA se ubica en el entorno de 34.4 %. Si bien ambos indicadores son especialmente altos, se puede suponer que los desempleados proceden de empleos de baja calidad, donde justamente el no registro a la seguridad social es mayor que en el resto de los empleos.

Resulta importante conocer las razones por las cuales los desocupados dejaron su trabajo anterior. Así, 41 % de los desocupados argumentó dejar su empleo anterior por finalización de la zafra de trabajo (seguramente referido a la zafra de

verano vinculada al turismo), mientras que 14.1 % argumenta razones familiares, y 12.8 % declara otras razones no especificadas.

Por último, la Encuesta también indaga en los mecanismos usados por las personas desempleadas para encontrar empleo o para procurar su propio negocio. Se destaca, así, que consultar directamente con el empleador es el mecanismo más usado por los desempleados (60.9 %), mientras que en segundo lugar se observa que una cuarta parte de los desempleados consulta con amigos o parientes (25.2 %).

## vi. Calidad del empleo

La calidad del empleo incluye distintas situaciones del mercado laboral, como son el subempleo (con o sin registro simultáneo en la seguridad social), el no registro a la seguridad social y el empleo sin restricciones. El subempleo (con registro o sin registro a la seguridad social) en ROCHA presenta un aumento de 4.1 puntos porcentuales respecto al año anterior ubicándose en 12.3 % de los ocupados para 2015. Esto supone que existen aproximadamente 4.000 personas subempleadas en el departamento o, lo que es lo mismo, del total de ocupados del departamento (32.200) existen 4.000 ocupados que tienen un empleo de menor duración que la jornada normal de trabajo, por razones ajenas a su voluntad y que buscan o aceptarían un trabajo suplementario. A nivel nacional se registra también un aumento en este guarismo, pero menor, de 0.5 puntos porcentuales, que se sitúa en 7.2 % del total de ocupados del país para 2015. Cabe recordar que el subempleo es un concepto que da cuenta del potencial de recursos humanos subutilizados en el mercado de trabajo.

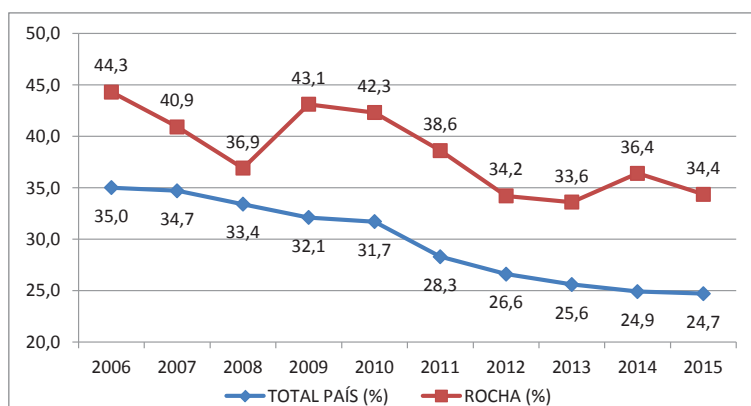
**Cuadro 11. Subempleo - no registro a la seguridad social  
(TOTAL PAÍS – ROCHA 2006-2015)**

AÑOS	SUBEMPLEO TOTAL (con registro y sin registro a la seguridad social)		NO REGISTRO A LA SEGURIDAD SOCIAL	
	TOTAL PAÍS (%)	ROCHA (%)	TOTAL PAÍS (%)	ROCHA (%)
2006	----	----	35,0	44,3
2007	----	----	34,7	40,9
2008	----	----	33,4	36,9
2009	8,7	11,0	32,1	43,1
2010	8,6	11,1	31,7	42,3
2011	7,2	5,3	28,3	38,6
2012	7,2	8,4	26,6	34,2
2013	6,7	7,7	25,6	33,6
2014	6,7	8,2	24,9	36,4
2015	7,2	12,3	24,7	34,4

Fuente: Unidad Estadística MTSS con base en ECH INE.

Considerando otro aspecto de la calidad del empleo, el no registro a la seguridad social en ROCHA se ubica en 34.4 % del total de ocupados, lo cual significa una disminución de 2 puntos porcentuales respecto al año anterior, cuando era de 36.4 % (2014). Esto supone que de 32.200 ocupados que existen en el departamento, aproximadamente 11.000 no aportan a la seguridad social. Estos trabajadores no acceden a los derechos del sistema de previsión social (cobertura de salud individual y familiar, seguro de desempleo y enfermedad, jubilación, etc.). En la gráfica se observa el comportamiento de este porcentaje desde el año 2006 al 2015 para el departamento y para el total país, notándose que mientras a nivel nacional presenta una tendencia a la baja constante, aunque más pronunciada a partir del año 2010, a nivel departamental presenta un comportamiento a la baja en los primeros años (2006-2008), registrando posteriormente un aumento de 2008 a 2009 (se ubica en 43.1 %), para continuar descendiendo hasta 2013 cuando este indicador se ubicaba en 33.6 % de los ocupados.

**Gráfica 8. No registro a la seguridad social (TOTAL PAÍS — ROCHA 2006-2015)**



Fuente: Unidad Estadística MTSS con base en ECH INE.

De todos los aportantes, el 48.6 % aporta al BPS y a AFAP, mientras que 41.8 % aporta exclusivamente al BPS. Si solo consideramos a los trabajadores privados del departamento (16.200 personas aproximadamente), el no registro es menor y se ubica en 27.8 % de estos trabajadores, lo que implica que aproximadamente 4.500 trabajadores privados no gozan de derechos previsionales en ROCHA.

**Cuadro 12. Cantidad de personas y puestos cotizantes BPS  
(ROCHA 2005-2015)**

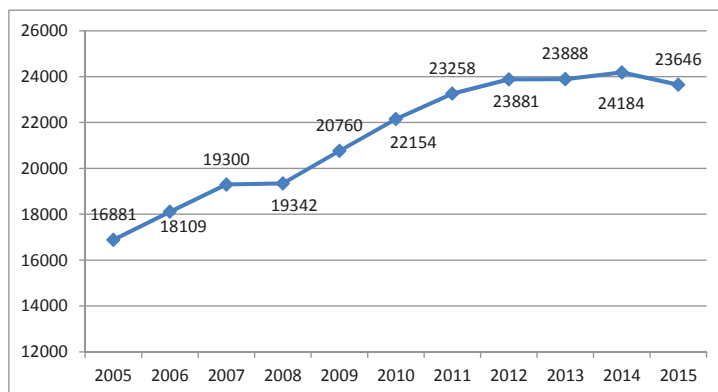
AÑO	CANTIDAD PERSONAS	CANTIDAD COTIZANTES
2005	16.816	16.881
2006	18.031	18.109
2007	19.163	19.300
2008	19.256	19.342
2009	20.647	20.760
2010	22.038	22.154
2011	23.135	23.258
2012	23.737	23.881
2013	23.752	23.888
2014	24.003	24.184
2015	23.416	23.646

Fuente: BPS.

En el cuadro anterior y gráfica siguiente se presenta la cantidad de personas y puestos cotizantes a BPS desde el año 2005 al 2015, a partir de los registros administrativos de BPS para ROCHA. Se observa que la cantidad de cotizantes presenta una tendencia positiva desde 2005 a 2014 (aunque prácticamente sin aumento de 2012 a 2014), para mostrar luego un descenso de 2.2 % para el período interanual 2014-2015. Esto supone que para este último año la cantidad de cotizantes se ubica en 23.650, aproximadamente. De 2005 a 2015 el aumento en la cantidad de cotizantes en ROCHA fue de 40.1 %, guarismo superior al aumento registrado a nivel nacional para el mismo período, que fue de 38.7 %.<sup>39</sup>

<sup>39</sup> Estas cifras no coinciden necesariamente con la cantidad de personas que declaran aportar a la seguridad social según la Encuesta de Hogares. Esto se debe a la diferencia de fuentes de datos, a que en la Encuesta se incluyen los aportantes al bps y a otros sistemas jubilatorios, y a que los registros de bps contabilizan cotizantes (puestos de trabajo) y no personas (una persona puede tener dos puestos de trabajo y aportar por ambos), entre otros aspectos.

**Gráfica 9. Puestos cotizantes BPS (ROCHA 2005-2015)**



Fuente: BPS.

Además del no registro a la seguridad social, podemos considerar la informalidad como un fenómeno más amplio. Teniendo en cuenta las últimas recomendaciones brindadas por la OIT para medir este fenómeno, la ECH incorporó (a partir de 2014) preguntas tratando de captar con mayor certeza el problema. Así, un asalariado sería un trabajador informal si no aporta a la seguridad social o si aporta pero no lo hace por la totalidad del salario, o si en su trabajo no tiene derecho a otros beneficios del empleo, como por ejemplo el cobro de aguinaldos; o vacaciones anuales pagas; o licencia por enfermedad; o el reconocimiento de horas extras a través del pago de estas o por medio de compensaciones con días adicionales de licencia. El hecho de no cumplir con alguna de las características mencionadas, implica que el asalariado sea un trabajador informal. Con este nuevo criterio para el año 2015, 28.8 % de los asalariados del sector privado del país son considerados trabajadores informales<sup>40</sup>.

Para el caso de ROCHA, este porcentaje se ubica en 44.9 % de los trabajadores privados. Esto implica que de 10 trabajadores privados, algo más de 4 presenta por lo menos una de las vulnerabilidades mencionadas a nivel laboral, además del no aporte a la seguridad social que, como vimos, comprende a una cantidad importante de ocupados.

Si consideramos el no aporte a la seguridad social en las ramas de actividad económica con mayor peso en el empleo, encontramos que las dos actividades anteriormente mencionadas (comercio y agricultura) se ubican por debajo del promedio departamental. En el caso del comercio, se ubica inmediatamente debajo del promedio, con 30.2 % de los trabajadores de esta actividad que no aportan a la seguridad social (aproximadamente 1.700 trabajadores de un total de 5.700 ocupados en el comercio). Mientras que en la agricultura, el no aporte

40 *Panorama del Trabajo Decente en Uruguay 2006-2015, con perspectiva sectorial.* Federico Araya, Leticia Lado. Unidad Estadística, mtss, 2016.

es 29.2 %, lo que supone que de 5.300 empleos vinculados a esta actividad, aproximadamente 1.550 ocupados no están registrados en la seguridad social. En el cuadro se presentan los porcentajes de no aporte para el resto de las ramas de actividad económica en el departamento de ROCHA.

**Cuadro 13. Aporte a la seguridad social por rama de actividad (ROCHA 2015)**

RAMA DE ACTIVIDAD	APOORTE A LA SEGURIDAD SOCIAL		
	SÍ APORTA %	NO APORTA %	TOTAL %
Minas y canteras	33,3	66,7	100,0
Construcción	34,9	65,1	100,0
Actividades de los hogares	40,3	59,7	100,0
Otras actividades de servicio	42,4	57,7	100,0
Actividades administrativas	43,6	56,4	100,0
Industria manufacturera	51,7	48,3	100,0
Alojamiento y servicios de comida	52,7	47,3	100,0
Artes, entretenimiento, recreac.	56,7	43,3	100,0
<b>PROMEDIO DEPARTAMENTAL</b>	<b>65,6</b>	<b>34,4</b>	<b>100,0</b>
Comercio	69,8	30,2	100,0
Agropec. Forestación, pesca	70,8	29,2	100,0
Transporte y almacenamiento	71,8	28,2	100,0
Actividades inmobiliarias	75,3	24,7	100,0
Actividades prof. cient.	83,0	17,0	100,0
Información y comunicación	88,7	11,3	100,0
Enseñanza	92,9	7,1	100,0
Servicios sociales y salud	96,9	3,2	100,0
Administración pública y defensa	99,2	0,8	100,0

Fuente: Unidad Estadística MTSS con base en ECH INE.

La Encuesta Continua de Hogares también indaga sobre el cobro de aguinaldo para los ocupados. En este sentido, aproximadamente 45.8 % responde no cobrar aguinaldo por su trabajo (14.750 ocupados de 32.200 ocupados total), aunque dentro de este total están incluidos todos los ocupados (privados, públicos, patrones, trabajadores cuenta propia con o sin local, miembro de hogar no remunerado y participantes de programa social de empleo). Si consideramos a los empleados privados únicamente, aproximadamente la cuarta parte no cobra aguinaldo en su trabajo (24.9 %), mientras que los trabajadores por cuenta propia (con local y sin local), prácticamente la totalidad de los patrones, los miembros de hogar no remunerado, los miembros de cooperativas de producción y los trabajadores de programas sociales de empleo declaran no cobrar aguinaldo por su trabajo. Como era de esperar, el 100 % de los empleados públicos recibe aguinaldo por su trabajo.



**Cuadro 14. Cobro de aguinaldo ocupados según categoría de ocupación  
(ROCHA 2015)**

CATEGORÍA DE OCUPACIÓN	COBRA (%)	NO COBRA (%)	TOTAL (%)
Asalariado/a privado	75,1	24,9	100,0
Asalariado/a público	100,0	0,0	100,0
Miembro de cooperativa producción	0,0	100,0	100,0
Patrón	3,1	96,9	100,0
Cuenta propia sin local	0,0	100,0	100,0
Cuenta propia con local	0,0	100,0	100,0
Miembro del hogar no remunerado	0,0	100,0	100,0
Trabajador/a de un programa de empleo	0,0	100,0	100,0
PROMEDIO DEPARTAMENTAL	54,2	45,8	100,0

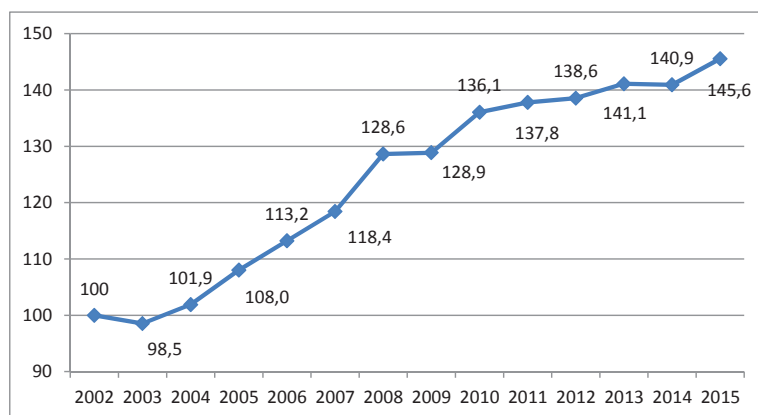
Fuente: Unidad Estadística MTSS con base en ECH INE.

## vii. Empresas departamento de Rocha<sup>41</sup>

Para el promedio del año 2015 se registran en el departamento de ROCHA 5.477 empresas, lo que supone un aumento de 41 empresas (0.8 %) respecto al año anterior, 2014, cuando la cantidad de empresas era de 5.436. Si consideramos desde el año 2005, se registra un aumento de 32.5 %, aproximadamente, lo que supone 1.344 empresas más en estos 10 años. Este aumento es apenas superior al registrado para la cantidad de empresas de todo el país para los mismos años, que fue de 32.1 %. Como se observa en la gráfica siguiente, la cantidad de empresas del departamento presenta una tendencia al alza importante y constante hasta el año 2008, luego continúa creciendo, solo que a un nivel menor.

<sup>41</sup> Con base en información proporcionada por BPS-ATYR.

**Gráfica 10. Evolución cantidad de empresas ROCHA 2002-2015**  
(ÍNDICE 2002=100)



Fuente Unidad Estadística MTSS en base a BPS. Para cada año se toman valores a diciembre.

**Cuadro 15. Cantidad de empresas (ROCHA 2005-2015)**

AÑOS	2005	2006	2007	2008	2009	2010	2011	2012	2013	2014	2015	VARIACIÓN 2015-2005
PROMEDIO ANUAL CANTIDAD EMPRESAS	4133	4385	4556	4822	5026	5137	5271	5330	5388	5436	5477	1344
VARIACIÓN ANUAL CANTIDAD		252	171	266	204	111	134	59	58	48	41	
VARIACIÓN ANUAL %		6,1 %	3,9 %	5,8 %	4,2 %	2,2 %	2,6 %	1,1 %	1,1 %	0,9 %	0,8 %	32,5 %

Fuente: Unidad Estadística MTSS con base en BPS. Promedio anual.

Si consideramos por tamaño de empresa se destaca que las unipersonales aumentan su participación en el total de empresas del departamento, pasando de ser 39.6 % a ser 46.1 % en el período 2005-2015. Mientras que, paralelamente, las empresas de tamaño micro disminuyen su participación en el total, y pasan de ser prácticamente la mitad de las empresas de ROCHA para 2005 (50.4 %) a ser 41.8 % para 2015. En términos absolutos supone que las empresas micro aumentan en aproximadamente 250 unidades productivas, mientras las unipersonales lo hacen en casi 1.000 unidades en estos años. Por otra parte, para 2015, 87.9 % de las empresas presentan entre 1 y 4 ocupados (aproximadamente 5.080 empresas).

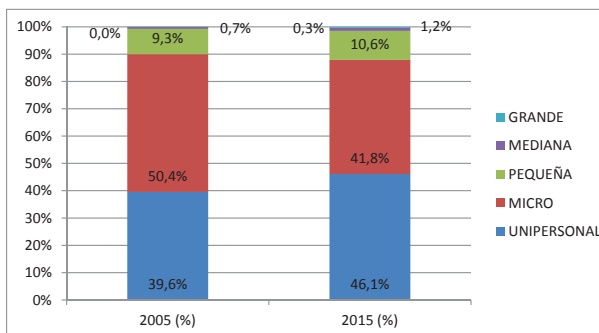
Las empresas de tamaño pequeño registran un aumento de 1.3 puntos porcentuales pasando de ser 9.3 % del total en 2005 a ser 10.6 % en 2015 (variación positiva de 215 empresas, aproximadamente). En las de tamaño mediano el aumento es de aproximadamente 38, pasando de tener un peso en el total de 0.7 % a ser el 1.2 % para 2015. Por último, las empresas de tamaño grande aumentan su cantidad en 15 unidades, y pasan de ser 2 en 2005 a ser 19 en el año 2015.

**Cuadro 16. Cantidad de empresas por tamaño (ROCHA 2005-2015)**

TAMAÑO DE EMPRESA	2005	2006	2007	2008	2009	2010	2011	2012	2013	2014	2015	VARIACIÓN 2015-2005
UNIPERSONAL	1698	1827	1910	2119	2129	2381	2386	2409	2532	2587	2666	968
MICRO	2163	2204	2292	2427	2408	2361	2400	2393	2360	2310	2417	254
PEQUEÑA	398	426	457	503	524	598	616	626	634	626	613	215
MEDIANA	30	39	44	56	53	58	63	68	71	66	68	38
GRANDE	2	3	3	5	6	8	9	9	9	10	19	17
TOTAL	4291	4499	4706	5110	5120	5406	5474	5505	5606	5599	5783	1492
UNIPERSONAL	39,6 %	40,6 %	40,6 %	41,5 %	41,6 %	44,0 %	43,6 %	43,8 %	45,2 %	46,2 %	46,1 %	6,5
MICRO	50,4 %	49,0 %	48,7 %	47,5 %	47,0 %	43,7 %	43,8 %	43,5 %	42,1 %	41,3 %	41,8 %	-8,6
PEQUEÑA	9,3 %	9,5 %	9,7 %	9,8 %	10,2 %	11,1 %	11,3 %	11,4 %	11,3 %	11,2 %	10,6 %	1,3
MEDIANA	0,7 %	0,9 %	0,9 %	1,1 %	1,0 %	1,1 %	1,2 %	1,2 %	1,3 %	1,2 %	1,2 %	0,5
GRANDE	0,0 %	0,1 %	0,1 %	0,1 %	0,1 %	0,1 %	0,2 %	0,2 %	0,2 %	0,2 %	0,3 %	0,3
TOTAL	100,0 %	100,0 %	100,0 %	100,0 %	100,0 %	100,0 %	100,0 %	100,0 %	100,0 %	100,0 %	100,0 %	

Fuente: Unidad Estadística MTSS con base en BPS. Total a diciembre de cada año.

**Gráfica 11. Distribución de empresas por tamaño (ROCHA 2005-2015)**



Fuente: Unidad Estadística MTSS con base en BPS.

Respecto a las ramas de actividad económica, se destaca que las actividades que concentran mayor cantidad de unidades productivas en 2015 son: el agro, forestación y pesca, con 2.416 empresas (41.8 % del total de empresas del departamento para 2015), y el comercio, con 1.300 (22.5 % del total). En tercer lugar, figuran las empresas dedicadas al alojamiento y servicios de comida, con un peso de 7.5 % en el total de empresas.

Comparando el año 2015 con 2005 se observa que los cambios más significativos en la cantidad de empresas por actividad se ven también en estas 3 ramas de actividad y en la industria manufacturera. El agro disminuye la cantidad

de empresas en aproximadamente 120 unidades productivas en estos 10 años, mientras que, por el contrario, el comercio presenta un crecimiento muy superior que ronda las 540 empresas más. En el caso del alojamiento y servicios de comida, el aumento es de 320 empresas, mientras que para la industria se registran 155 unidades productivas más en estos 10 años considerados.

Para el resto de las actividades, la evolución se presenta en el cuadro siguiente.

**Cuadro 17. Cantidad de empresas por rama de actividad (ROCHA 2005-2015)**

ACTIVIDAD	2005	2006	2007	2008	2009	2010	2011	2012	2013	2014	2015	2015 (%)	VARIACIÓN 2015-2014	VARIACIÓN 2015-2005
Producción agropecuaria, forestación y pesca	2537	2549	2610	2649	2594	2562	2550	2522	2529	2476	2416	41,8 %	-60	-121
Explotación de minas y canteras	2	2	3	3	3	4	4	5	6	5	6	0,1 %	1	4
Industrias Manufactureras	125	154	174	212	209	228	227	239	247	266	280	4,8 %	14	155
Suministro electricidad, gas, vapor	1	2	2	2	2	3	2	3	2	1	2	0,0 %	1	1
Suministro de agua; alcantarillado, saneamiento	10	11	12	16	14	12	11	12	11	9	14	0,2 %	5	4
Construcción	42	56	56	71	82	102	103	102	95	108	117	2,0 %	9	75
Comercio al por mayor y menor	759	859	926	1057	1069	1168	1213	1205	1230	1227	1301	22,5 %	74	542
Transporte y almacenamiento	229	241	252	270	269	271	271	294	299	306	317	5,5 %	11	88
Alojamiento y servicios de comida	113	133	139	228	239	359	368	346	381	380	432	7,5 %	52	319
Informática y comunicación	39	41	45	53	54	54	56	61	70	68	66	1,1 %	-2	27
Actividades financieras, seguros	15	18	18	16	16	16	14	15	14	18	17	0,3 %	-1	2
Actividades inmobiliarias	49	51	58	69	64	72	82	85	82	87	87	1,5 %	0	38
Actividades profesionales, científicas técnicas	77	83	91	99	107	114	108	106	114	109	114	2,0 %	5	37
Actividades administrativas y servicios de apoyo	25	32	31	40	53	74	80	102	104	122	133	2,3 %	11	108
Administración pública y defensa	2	2	1	0	0	0	0	1	1	1	2	0,0 %	1	0
Enseñanza	28	26	28	29	32	36	38	40	44	46	51	0,9 %	5	23
Servicios sociales y salud	47	49	54	59	58	56	53	58	60	62	70	1,2 %	8	23
Artes, entretenimiento y recreación	26	25	26	32	31	34	36	35	52	40	39	0,7 %	-1	13
Otras actividades de servicio	120	118	133	158	167	186	200	219	228	234	246	4,3 %	12	126
Act. de los hogares	3	7	7	7	10	12	12	12	10	7	13	0,2 %	6	10
Organizaciones y órganos extraterritoriales	0	0	0	0	1	1	1	1	1	1	1	0,0 %	0	1
Otras	42	40	40	40	46	42	45	42	26	26	59	1,0 %	33	17
<b>TOTAL</b>	<b>4291</b>	<b>4499</b>	<b>4706</b>	<b>5110</b>	<b>5120</b>	<b>5406</b>	<b>5474</b>	<b>5505</b>	<b>5606</b>	<b>5599</b>	<b>5783</b>	<b>100,0%</b>	<b>184</b>	<b>1492</b>

Fuente: Unidad Estadística MTSS con base en BPS. Datos a diciembre de cada año.

### viii. Trabajadores en seguro de desempleo

El departamento de Rocha registró en 2015 el 1,4 % del total de altas al seguro registradas en el país. Este nivel se encuentra en línea con los registros que presenta el departamento desde el 2009. Para lo que va del año 2016, a junio, Río Negro representó un 0,7 % del total de altas en el seguro de desempleo. Cabe destacar que el departamento se encuentra entre aquellos con un nivel bajo de altas, lo que significa, para todo el período, un promedio de 1,3 % del total del país.

**Cuadro 18. Distribución altas seguro de desempleo según departamento**

	2009	2010	2011	2012	2013	2014	2015	2016*
Montevideo	43,8%	41,5%	45,5%	48,3%	47,7%	46,5%	52,5%	73,8%
Artigas	2,7%	3,2%	2,7%	2,7%	2,3%	2,6%	2,2%	1,4%
Canelones	12,4%	15,2%	14,8%	13,4%	14,0%	14,4%	13,0%	7,0%
Cerro Largo	1,5%	1,6%	2,1%	1,6%	1,6%	1,9%	1,4%	0,9%
Colonia	3,5%	4,3%	2,6%	4,0%	3,6%	4,6%	4,1%	1,9%
Durazno	1,1%	1,3%	0,9%	0,8%	1,0%	0,8%	1,0%	0,4%
Flores	0,6%	0,5%	0,5%	0,4%	0,5%	0,5%	0,6%	0,3%
Florida	1,5%	1,6%	1,1%	1,0%	0,9%	0,9%	0,9%	0,5%
Lavalleja	1,4%	1,2%	0,9%	1,1%	1,2%	1,4%	1,0%	0,6%
Maldonado	8,9%	8,8%	8,4%	8,7%	9,0%	9,3%	7,0%	5,1%
Paysandú	5,5%	4,3%	4,0%	3,4%	3,3%	2,7%	2,8%	1,2%
Río Negro	1,6%	1,3%	1,2%	1,5%	1,4%	1,3%	1,1%	0,5%
Rivera	2,4%	2,1%	1,9%	1,7%	2,0%	1,7%	2,2%	1,6%
Rocha	1,3%	1,3%	1,4%	1,5%	1,4%	1,5%	1,4%	0,7%
Salto	3,2%	4,6%	3,1%	2,9%	2,8%	3,0%	2,5%	1,5%
San José	3,8%	2,7%	3,7%	2,9%	3,0%	2,7%	2,4%	1,0%
Soriano	1,7%	1,4%	1,7%	1,5%	1,9%	1,6%	1,4%	0,7%
Tacuarembó	2,1%	2,2%	2,3%	1,6%	1,3%	1,3%	1,6%	0,3%
Treinta y Tres	0,9%	0,9%	1,1%	0,8%	0,9%	1,2%	1,0%	0,6%
Total país	6095	5948	6331	7643	8486	8240	10398	11268

Fuente: elaboración Unidad Estadística, con base en BPS

[\*] Promedio calculado con datos enero-junio

Desde el año 2009 a la fecha, el nivel mínimo alcanzado fue de casi 77 altas mensuales en 2010, y el máximo se alcanzó en el año 2015 con un promedio de casi 141. Como dato relevante tenemos que desde 2009, que se registraron 79 altas promedio, se vio una tendencia siempre creciente que llegó, en 2015, a las 141 ya mencionadas más arriba, manteniendo durante el período la tendencia ascendente del total del país. A partir de 2016 se registra una fuerte baja, llegando en el primer semestre a 75 altas mensuales de promedio.

**Cuadro 19. Distribución altas seguro de desempleo según causal**

Promedio mensual	Despido	Reducción	Suspensión	Total
2009	51,8	2,8	24,6	79,3
2010	55,4	0,7	20,8	76,8
2011	66,2	0,2	22,8	89,2
2012	81,5	0,7	33,8	116,0
2013	91,6	1,8	28,5	121,9
2014	83,3	4,8	38,1	126,2
2015	94,3	3,7	42,9	140,8
2015*	109,0	2,0	57,3	168,3
2016*	64,8	2,2	8,0	75,0
Variación 2016-2015	-41 %	8 %	-86 %	-55 %
Participación por Causal	Despido	Reducción	Suspensión	Total
2009	65,4 %	3,6 %	31,0 %	100,0 %
2010	72,1 %	0,9 %	27,0 %	100,0 %
2011	74,2 %	0,2 %	25,6 %	100,0 %
2012	70,3 %	0,6 %	29,2 %	100,0 %
2013	75,3 %	1,4 %	23,2 %	100,0 %
2014	66,1 %	3,8 %	30,2 %	100,0 %
2015	66,9 %	2,6 %	30,5 %	100,0 %
2015*	64,8 %	1,2 %	34,1 %	100,0 %
2016*	86,4 %	2,9 %	10,7 %	100,0 %

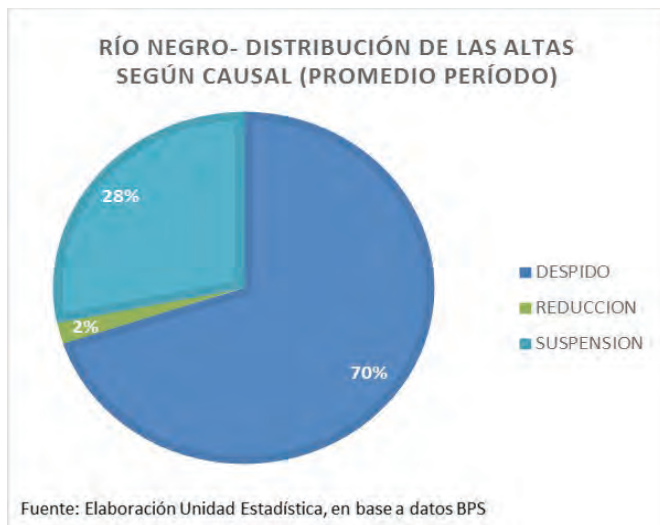
Fuente: elaboración Unidad Estadística, con base en BPS

[\*] Promedio calculado con datos enero-junio

Como vemos en la tabla, si comparamos el primer semestre de 2015 con el de 2016 vemos una fuerte caída, del orden de 55 %, que pasa de más de 168 a 75 altas mensuales.

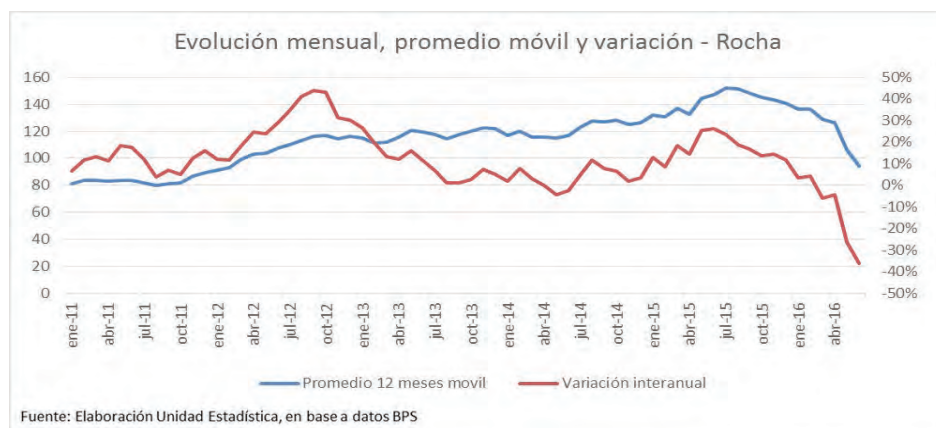
En cuanto a las causales, podemos ver cierta estabilidad en la participación del total de altas durante todo el período 2009-2015, promediando despidos, 70 %, reducción, 2 %, y suspensión, 28 %.

Solo tenemos datos del primer semestre de 2016, pero si lo comparamos con igual período de 2015 esto cambia, sobre todo por la gran baja que registra la causal suspensión (86 %), que pasa de casi 57 personas por mes a 8. Las otras causales también disminuyen, pero lo hacen de una manera sensiblemente menor.



En lo que va del 2016, y comparado con igual período 2015, se ve que la utilización de las causales suspensión y reducción casi desaparecen, y se establece la causal despido como la única de relevancia real, representando el 87 % del total de altas.

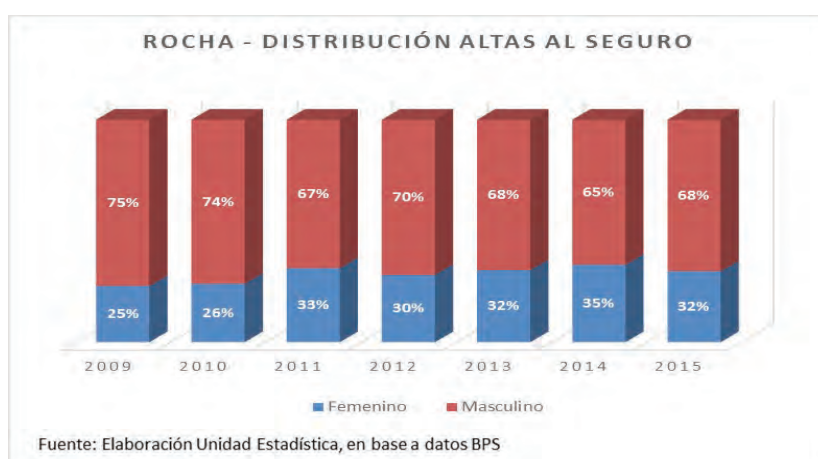
El siguiente gráfico resulta útil a la hora de analizar la existencia de tendencias en las altas al seguro. La serie promedio doce meses móvil permite ver de manera suavizada las tendencias/comportamiento que va configurando la serie de altas mensuales, mientras que la serie de variación interanual de la serie promedio doce meses móvil (es decir, variación entre el promedio doce meses a jun-16 y el promedio doce meses a jun-15) nos permite ver el ritmo al cual se configura dicha tendencia.





Si analizamos el promedio móvil doce meses podemos observar que, a partir de julio 2011, el departamento presenta una clara tendencia al alza, pasando de un poco más de 80 personas por mes hasta llegar, en mayo de 2013, a 121 personas. A partir de ahí, hasta la mitad de 2014, el promedio móvil se mantiene cercano a ese guarismo intercambiando subas y bajas, para luego aumentar consistentemente hasta el final de 2015, donde empieza un claro descenso para ubicarnos a junio de 2016 en casi los registros iniciales.

Si analizamos la distribución de las altas entre los sexos, la participación de las mujeres va en aumento lento, pero sostenido, para los años bajo análisis. Durante el período las mujeres comenzaron representando casi 1 de cada 4 altas para terminar el período representando 1 de cada 3.



En el comportamiento por sexo de las altas de seguro de desempleo tenemos que los hombres pasan de casi 60 altas mensuales en 2009 a casi 100 en 2015, lo que significa, en el período, un aumento de punta a punta de 62 %. Las mujeres, por su parte, pasan de 20 altas mensuales a casi 45, un aumento de un 125 %.

En el primer semestre de 2016, como ya habíamos visto, se registra una caída drástica en las altas de seguro. Es importante notar para este análisis por sexo, que la reducción tanto en hombres como mujeres se da en casi iguales guarismos, 54 % para mujeres y 56 % para hombres. También, en ambos casos, se da que la causal que más disminuyó fue la suspensión, y en ambos casos su reducción fue del 86 %.

Tanto para hombres como para mujeres la causal más utilizada en el período fue despido, seguida por suspensión y última reducción. En los hombres hay clara ventaja para el despido, que alcanza, para el período, un promedio de 74,3 % del total de altas, mientras que en las mujeres hay una ventaja más leve donde es el despido la principal causal, con 60 %, seguido por suspensión, 38 %.

**Cuadro 20. Distribución altas seguro de desempleo según sexo**

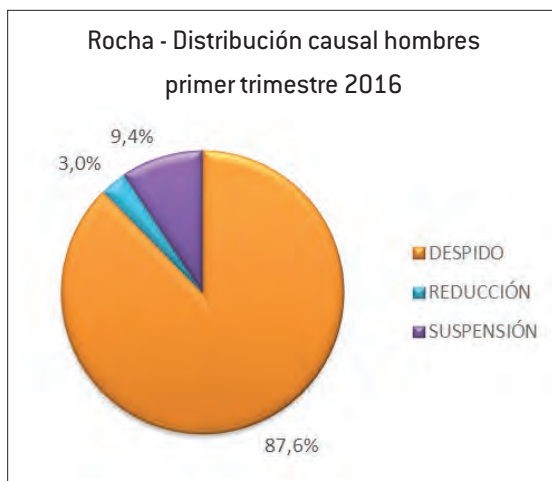
Promedio	Femenino			Total	Masculino			Total
	Despido	Reducción	Suspensión		Despido	Reducción	Suspensión	
2009	11,8	0,3	8,0	20,0	40,1	2,5	16,7	59,3
2010	13,0	0,3	6,8	20,2	42,4	0,3	13,9	56,7
2011	19,2	0,1	10,4	29,7	47,0	0,1	12,4	59,5
2012	21,3	0,1	13,8	35,1	60,3	0,6	20,1	80,9
2013	26,3	0,7	12,5	39,5	65,0	0,9	16,5	82,4
2014	24,2	2,1	17,7	43,9	59,2	2,7	20,4	82,3
2015	25,1	1,8	18,1	44,9	69,2	1,9	24,8	95,9
2015 (ene-jun)	29,3	1,0	24,7	55,0	79,7	1,0	32,7	113,3
2016 (ene-jun)	21,3	0,7	3,3	25,3	43,5	1,5	4,7	49,7
Var. Interanual	-27 %	-33 %	-86 %	-54 %	-45 %	50 %	-86 %	-56 %

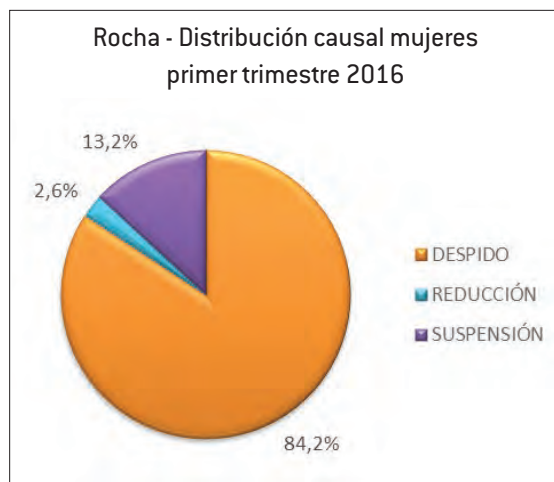
  

	Femenino			Total	Masculino			Total
	Despido	Reducción	Suspensión		Despido	Reducción	Suspensión	
2012	60,6 %	0,2 %	39,2 %	100%	74,5 %	0,7 %	24,8 %	100,0 %
2013	66,7 %	1,7 %	31,6 %	100%	78,9 %	1,1 %	20,0 %	100,0 %
2014	55,0 %	4,7 %	40,2 %	100%	71,9 %	3,2 %	24,8 %	100,0 %
2015	55,8 %	3,9 %	40,3 %	100%	72,1 %	2,0 %	25,9 %	100,0 %
2015 (ene-jun)	53,3 %	1,8 %	44,8 %	100%	70,3 %	0,9 %	28,8 %	100,0 %
2016 (ene-jun)	84,2 %	2,6 %	13,2 %	100%	87,6 %	3,0 %	9,4 %	100,0 %

Fuente: elaboración Unidad Estadística, con base en BPS

Para el período enero-junio 2016 en mujeres, el despido representó el 84,2 % de las altas, la suspensión el 13,2 % y la reducción el 2,6 %. En tanto para el mismo período, en los hombres, el despido representó el 87,6 % de las altas, la suspensión el 9,4 % y la reducción el 3 %.

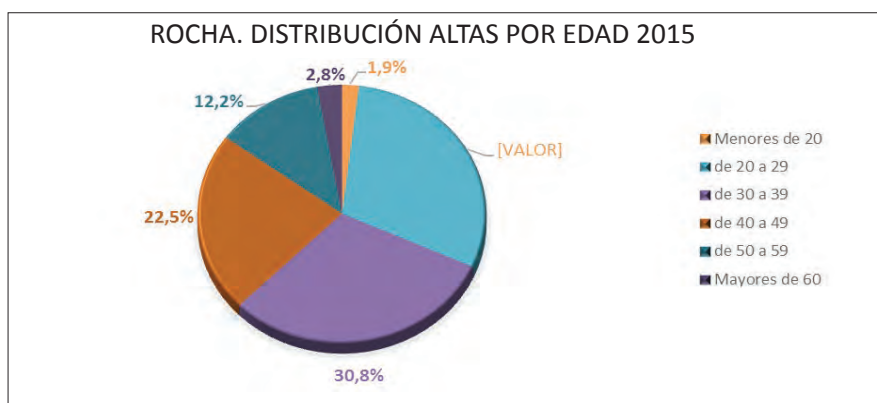




Fuente: elaboración Unidad Estadística, con base en BPS

Si nos fijamos en la distribución por edad de las altas en el seguro de desempleo, vemos que las franjas mayoritarias son de 20 a 29 y de 30 a 39. Estas 2 franjas se intercambian el liderazgo durante todos los años del período de estudio. En el gráfico más abajo se pone como ejemplo el año 2015.

Si bien se pone como ejemplo la distribución por edad del año 2015, por ser la más actual con año cerrado, cabe destacar que durante todo el período la participación por edad se mantiene estable.



Fuente: Elaboración Unidad Estadística, con base en BPS

Durante el período enero-junio de 2016 todos los tramos etarios disminuyeron fuertemente, el tramo que mostró una disminución más profunda fue el de 20 a 29, con una disminución del 63 %, aunque las variaciones fueron muy similares en todos los tramos etarios.

**Cuadro 21. Distribución promedio mensual según tramo de edad**

<i>Distribución promedio mensual según tramo de edad</i>							
	Menores de 20	de 20 a 29	de 30 a 39	de 40 a 49	de 50 a 59	Mayores de 60	Total
2009	2,1	22,8	25,2	15,9	10,3	2,9	79,3
2010	1,2	23,8	24,3	16,5	9,6	1,4	76,8
2011	2,2	26,8	27,8	18,5	10,9	3,0	89,2
2012	2,6	33,5	34,4	26,7	15,5	3,3	116,0
2013	2,8	35,1	37,8	26,4	16,5	3,3	121,9
2014	2,3	39,7	36,3	27,2	16,4	4,3	126,2
2015	2,7	42,1	43,3	31,7	17,2	3,9	140,8
2015 (ene-jun)	2,5	50,8	51,2	37,7	20,8	5,3	168,3
2016 (ene-jun)	1,0	18,8	22,3	18,7	10,8	3,3	75,0
Var 2016-2015	-60,00 %	-62,95%	-56,35%	-50,44%	-48,00%	-37,50 %	-55,45%

Fuente: elaboración Unidad Estadística, con base en BPS

En la tabla de abajo vemos la participación de la franja etaria en el total de altas del departamento. Como habíamos mencionado más arriba, vemos que durante todo el período las participaciones en el total según edades se mantienen bastante estables.

**Cuadro 22. Distribución promedio mensual según tramo de edad**

<i>Participación en el promedio según tramo de edad</i>							
% del total	Menores de 20	de 20 a 29	de 30 a 39	de 40 a 49	de 50 a 59	Mayores de 60	Total
2012	2,2 %	28,9 %	29,7 %	23,0 %	13,4 %	2,9 %	100%
2013	2,3 %	28,8 %	31,0 %	21,7 %	13,5 %	2,7 %	100%
2014	1,8 %	31,4 %	28,7 %	21,5 %	13,0 %	3,4 %	100%
2015	1,9 %	29,9 %	30,8 %	22,5 %	12,2 %	2,8 %	100%
2015 (ene-jun)	1,5 %	30,2 %	30,4 %	22,4 %	12,4 %	3,2 %	100%
2016 (ene-jun)	1,3 %	25,1 %	29,8 %	24,9 %	14,4 %	4,4 %	100%

Fuente: elaboración Unidad Estadística, con base en BPS

En la siguiente tabla se presenta, por un lado, el nivel promedio mensual de altas al 2015 y 2016 (período enero-junio), según la rama de actividad económica, por otro lado, el peso relativo de las distintas ramas en el total de altas al seguro de desempleo que presentó el departamento en estos 2 años.

**Cuadro 23. Variación 2015-2016. Alta seguro de desempleo según rama de actividad. Promedio mensual**

RAMA DE ACTIVIDAD	2015 (ene-jun)	2016 (ene-jun)	% Total 2015	% Total 2016
Sin dato	0,0	0,0	0 %	0 %
Actividades administrativas y servicios de apoyo	3,2	1,5	2 %	2 %
Actividades de los hogares en calidad de empleadores, actividades indiferenciadas de producción de bienes y servicios de los hogares para uso propio	3,7	2,7	2 %	4 %
Actividades de organizaciones y órganos extraterritoriales	0,0	0,0	0 %	0 %
Actividades financieras y de seguros	0,7	0,0	0 %	0 %
Actividades inmobiliarias	3,7	0,7	2 %	1 %
Actividades profesionales, científicas y técnicas	1,5	0,5	1 %	1 %
Adaptación a Uruguay	0,3	0,3	0 %	0 %
Administración pública y defensa; planes de seguridad social de afiliación obligatoria	2,5	0,3	1 %	0 %
Alojamiento y servicios de comida	8,8	5,3	5 %	7 %
Artes, entretenimiento y recreación	0,2	0,3	0 %	0 %
<b>Comercio al por mayor y al por menor; reparación de los vehículos de motor y de las motocicletas</b>	<b>42,3</b>	<b>16,7</b>	<b>25 %</b>	<b>22 %</b>
<b>Construcción</b>	<b>48,2</b>	<b>15,0</b>	<b>29 %</b>	<b>20 %</b>
Enseñanza	2,2	3,5	1 %	5 %
Explotación de minas y canteras	0,2	0,0	0 %	0 %
Industrias manufactureras	9,8	5,8	6 %	8 %
Informática y comunicación	1,7	0,3	1 %	0 %
Otras actividades de servicio	5,7	1,0	3 %	1 %
<b>Producción agropecuaria, forestación y pesca</b>	<b>25,7</b>	<b>13,2</b>	<b>15 %</b>	<b>18 %</b>
Servicios sociales y relacionados con la salud humana	2,3	0,8	1 %	1 %
Suministro de agua; alcantarillado, gestión de desechos y actividades de saneamiento	0,8	2,8	0 %	4 %
Suministro de electricidad, gas, vapor y aire acondicionado	0,0	0,2	0 %	0 %
Transporte y almacenamiento	5,0	3,5	3 %	5 %
Total	168,3	75,0	100 %	100 %

Fuente: elaboración Unidad Estadística, con base en BPS

En ambos años las participaciones relativas de cada actividad se mantienen casi incambiadas. Las más importantes son el comercio al por mayor y al por menor; reparación de los vehículos de motor y de las motocicletas, la construcción y la producción agropecuaria, forestación y pesca, y explican, en ambos períodos, 2 de cada 3 altas del departamento.

Como ya vimos, del año 2015 al 2016 existe una marcada disminución de las altas en el seguro de desempleo, pero este comportamiento no está siendo impulsado por ninguna rama en particular.

## Departamento de Colonia<sup>42</sup>

### i. ACTIVIDAD, EMPLEO Y DESEMPLEO DEPARTAMENTO COLONIA

Para el promedio del año 2015, la tasa de actividad para el departamento de COLONIA se ubicó en 62.1 %, registrando un descenso respecto al año anterior de 2.4 puntos porcentuales, cuando la tasa de actividad se ubicaba en 64.5 %. Esta contracción en la actividad supone que la oferta de trabajo en el departamento para el año 2015 se ubicó en 65.500 personas, aproximadamente (población económicamente activa: ocupados más desocupados). A su vez, la tasa de actividad departamental continúa situándose por debajo de la actividad nacional para el mismo año, que fue de 63.8 % para todo el país. Desagregando la actividad por sexo, se observan descensos para ambos; en los hombres la disminución fue de 3 puntos porcentuales respecto al año anterior, 2014, situándose para 2015 en 71.1 % la actividad masculina. Por su parte, en las mujeres el descenso fue menor (2.1 puntos porcentuales), ubicándose la actividad femenina en 53.3 %. Si bien la brecha entre actividad masculina y femenina ha disminuido en estos años producto del aumento de la actividad femenina (13.4 % frente a 2.3 % de aumento de la actividad masculina), continúan existiendo diferencias en la participación de hombres y mujeres en el mercado de trabajo de COLONIA (en 2001 la brecha era de 22.5 puntos porcentuales, mientras que para 2015 es de 17.8).

Al igual que lo sucedido con la actividad, la tasa de empleo promedio para el año 2015 en COLONIA presenta un descenso de 2.2 puntos porcentuales, pasando de 61.3 % en 2014 a 59.1 % en 2015. Esto supone que en COLONIA había aproximadamente 62.300 personas ocupadas, en promedio para el año 2015. Si analizamos el empleo por sexo, se registra una contracción para ambos sexos. En los varones el descenso fue de 2.4 puntos porcentuales respecto al año anterior, ubicándose la tasa de empleo masculina en 68.3 %; mientras que para las mujeres el empleo se ubica en 50.1 % (anota un descenso de 2.2 puntos porcentuales respecto al año anterior). Es de destacar que la tasa de empleo general departamental es prácticamente similar a su par de empleo nacional (59.0 %), lo que supone que más allá de la baja, el departamento mantiene un nivel de empleo importante. Mientras que para los varones se ubica 0.1 décima de punto porcentual por debajo del empleo masculino nacional y, en el caso de las mujeres, 0.4 décimas también por debajo del empleo femenino nacional. Se

---

42 Para este informe se utiliza como población total del departamento la que surge de la expansión de la muestra de la Encuesta Continua de Hogares (129.228 personas). Presenta una mínima diferencia con la que surge de la estimación de población realizada por el ine para el departamento de COLONIA, Revisión 2013, que es de 129.127 personas para el año 2015.

puede observar la brecha de empleo existente entre hombres y mujeres, que si bien ha disminuido con los años (de 20.7 puntos porcentuales en 2001 pasa a 18.2 puntos para 2015), aún persiste evidenciando diferencias en el acceso al mercado de trabajo de hombres y mujeres.

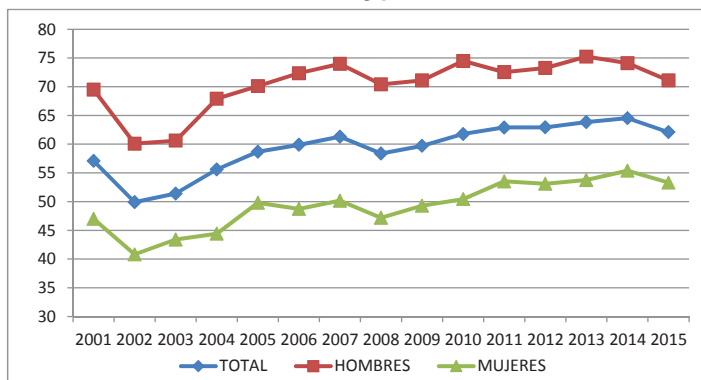
Respecto a la situación del desempleo en el departamento, la tasa de desempleo acompañó el descenso registrado en la actividad y en el empleo departamental, que fue de 0.3 décimas de punto porcentual y se situó en 4.8 % para el departamento. Vale aclarar que se trata de un desempleo bajo (muy por debajo de 7.5 % que fue el desempleo promedio para todo el país en 2015), aunque durante los años 2011 a 2013 el desempleo en COLONIA se situó en un entorno más bajo aún: 3.5 %. Este descenso no necesariamente significa mayor nivel de empleo, sino una contracción del mercado de trabajo en general y una disminución de la población económicamente activa, ya que para 2014 los ocupados y desocupados eran 52.2 % de la población total del departamento, mientras que para 2015 pasan a ser 50.7 % (o sea, menor desempleo, pero también menor oferta y demanda de empleo). Para los hombres de COLONIA el desempleo se situó en 4 %, registrando un descenso de 0.6 décimas respecto al año anterior, mientras que para las mujeres, por el contrario, se registra un aumento, que se ubica en 6 % para 2015 (en 2014 lo hacía en 5.6 %). En ambos casos, estos valores son igualmente menores que sus pares nacionales.

**Cuadro 1. Tasa de actividad, empleo y desempleo Colonia (2001-2015)**

AÑO	TASA DE ACTIVIDAD (%)			TASA DE EMPLEO (%)			TASA DE DESEMPLEO (%)		
	TOTAL	HOMBRES	MUJERES	TOTAL	HOMBRES	MUJERES	TOTAL	HOMBRES	MUJERES
2001	57.1	69.5	47.0	45.8	57.2	36.5	19.7	17.7	22.3
2002	49.9	60.1	40.8	40.3	51.2	30.5	19.3	14.8	25.2
2003	51.4	60.6	43.4	42.0	50.0	35.0	18.4	17.5	19.4
2004	55.6	67.9	44.4	48.8	59.5	39.1	12.1	12.3	11.9
2005	58.7	70.1	49.8	53.0	63.9	44.4	9.8	8.8	10.8
2006	59.9	72.4	48.7	55.2	67.9	43.8	7.9	6.2	10.1
2007	61.3	74.0	50.2	57.6	71.4	45.3	6.1	3.4	9.6
2008	58.4	70.4	47.2	55.1	67.2	43.8	5.7	4.6	7.2
2009	59.7	71.1	49.3	57.2	69.1	46.3	4.5	3.0	6.5
2010	61.8	74.5	50.4	58.9	72.1	47.1	4.7	3.2	6.7
2011	62.9	72.5	53.5	60.7	70.7	51.0	3.5	2.5	4.8
2012	62.9	73.3	53.1	60.7	71.6	50.4	3.6	2.3	5.1
2013	63.8	75.3	53.8	61.6	73.1	51.5	3.5	2.9	4.2
2014	64.5	74.1	55.4	61.3	70.7	52.3	5.1	4.6	5.6
2015	62.1	71.1	53.3	59.1	68.3	50.1	4.8	4.0	6.0
<b>2015 TOTAL PAÍS</b>	<b>63.8</b>	<b>73.0</b>	<b>55.4</b>	<b>59.0</b>	<b>68.4</b>	<b>50.5</b>	<b>7.5</b>	<b>6.4</b>	<b>8.8</b>

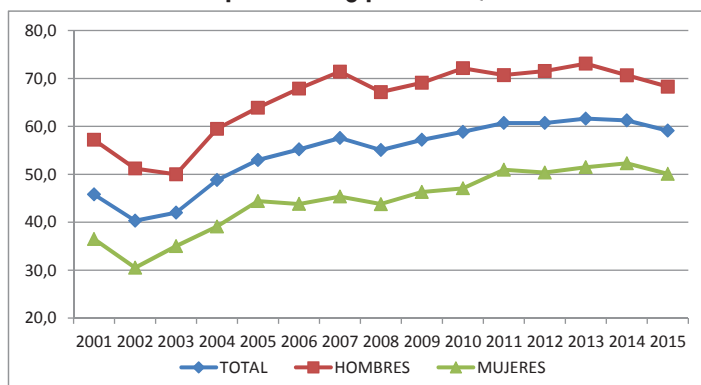
Fuente: ECH INE. Datos urbanos 2001-2005, total urbano y rural 2006 en adelante.

**Gráfica 1. Tasa de actividad total y por sexo (COLONIA 2001-2015)**



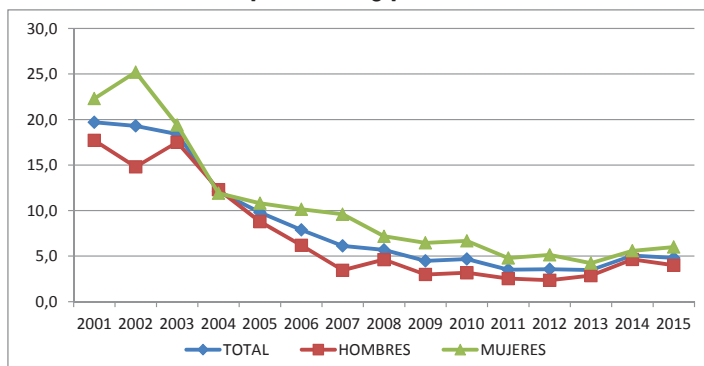
Fuente ECH INE.

**Gráfica 2 Tasa de empleo total y por sexo (COLONIA 2001-2015)**



Fuente ECH INE.

**Gráfica 3 Tasa de desempleo total y por sexo (COLONIA 2001-2015)**



Fuente ECH INE.



## ii. POBLACIÓN TOTAL POR CONDICIÓN DE ACTIVIDAD ECONÓMICA

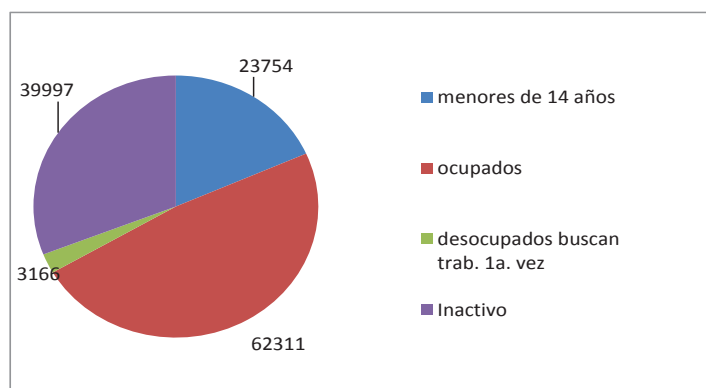
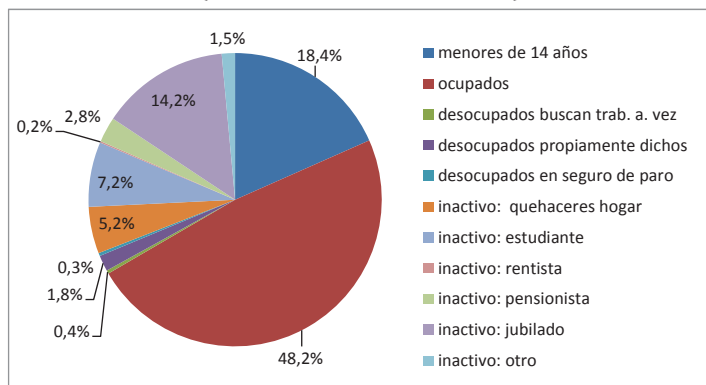
Si consideramos a la población total del departamento (129.200 personas aproximadamente) por condición de actividad económica, se observa que 48.2 % de la población total se encuentra ocupada, lo que supone aproximadamente 62.300 ocupados en COLONIA, en promedio para el año 2015. Un porcentaje superior de población se encontraba ocupada en los años comprendidos entre 2011 y 2014 (en el entorno de 49.5 %-49.9 %), mientras que para el año 2008, este indicador se ubicaba en un registro menor: 43.9 % del total de población. En cuanto a los desocupados de COLONIA, constituyen 2.5 % del total de población del departamento para el promedio del año 2015, lo que supone aproximadamente 3.200 personas desocupadas, y representa una tasa de desempleo de 4.8 %, como ya se vio. Para 2014 los desocupados eran 2.6 % de la población total. Por tanto, la población económicamente activa del departamento (o sea la población en edad de trabajar, mayor de 14 años, que sale al mercado en busca de empleo o que está trabajando y que constituyen la fuerza laboral departamental) se ubica en algo más de la mitad de la población total del departamento (50.7 %, lo que equivale a 65.500 personas, aproximadamente). Por otra parte, se destaca que 18.4 % de la población tiene menos de 14 años (23.750 personas) y 30.9 % es inactiva económicamente (40.000 personas, aproximadamente).

**Cuadro 2. Población total por condición de actividad económica  
(COLONIA 2008-2015)**

CONDICIÓN DE ACTIVIDAD ECONÓMICA	TOTAL (%) 2008	TOTAL (%) 2009	TOTAL (%) 2010	TOTAL (%) 2011	TOTAL (%) 2012	TOTAL (%) 2013	TOTAL (%) 2014	TOTAL (%) 2015	TOTAL CANTIDAD 2015
Menor de 14 años	20,3	19,1	17,9	18,3	18,4	19,1	19,1	18,4	23.754
Ocupados	43,9	46,3	48,3	49,6	49,5	49,9	49,6	48,2	62.311
Desocupados buscan primera vez	0,3	0,2	0,5	0,3	0,3	0,2	0,3	0,4	479
Desocupados propiamente dichos	2,2	1,8	1,8	1,3	1,4	1,6	2,0	1,8	2.276
Desocupados en seguro de paro	0,1	0,1	0,0	0,1	0,0	0,1	0,3	0,3	411
Inactivo realiza quehaceres hogar	8,4	7,3	5,3	5,3	4,6	4,8	5,6	5,2	6.670
Inactivo estudiante	6,4	6,7	6,7	6,5	6,5	6,2	6,3	7,2	9.258
Inactivo rentista	0,4	0,4	0,3	0,3	0,2	0,3	0,2	0,2	208
Inactivo pensionista	4,2	3,8	4,0	2,9	3,8	3,1	2,6	2,8	3.611
Inactivo jubilado	13,3	14,3	14,0	14,1	13,8	13,9	13,1	14,2	18.346
Inactivo otro	0,7	0,2	1,2	1,4	1,5	1,0	1,0	1,5	1.904
<b>TOTAL</b>	<b>100,0</b>	<b>100,0</b>	<b>100,0</b>	<b>100,0</b>	<b>100,0</b>	<b>100,0</b>	<b>100,0</b>	<b>100,0</b>	<b>129.228</b>

Fuente: Unidad Estadística MTSS, con base en ECH INE 2015.

**Gráfica 4 Condición de actividad económica Colonia 2015  
(PORCENTAJE – CANTIDAD)**



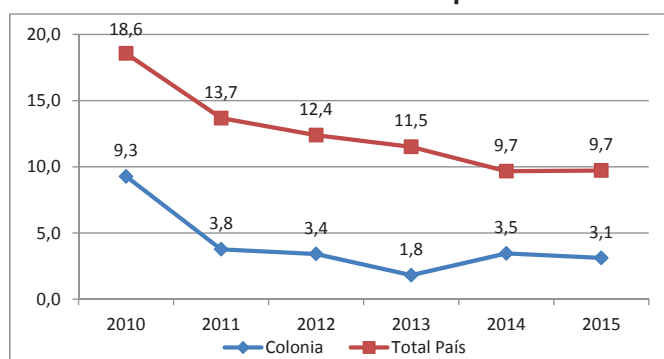
Fuente: Unidad Estadística MTSS, con base en ECH INE 2015

### iii. POBREZA

Si consideramos el nivel de pobreza del departamento de COLONIA, esta se ubica en 3.1 % de la población total (4.000 personas, aproximadamente, son pobres), lo que supone un descenso de 0.4 décimas de punto porcentual respecto al año anterior, 2014, cuando la pobreza era de 3.5 % para el departamento. COLONIA presenta un registro de pobreza bajo, ubicándose en tercer lugar detrás de los departamentos de Flores y San José, que tienen un nivel de pobreza de 1.8 % cada departamento. El departamento que presenta los indicadores más altos respecto a pobreza es Rivera, con 16.5 % de la población por debajo de la línea de pobreza. Como se observa en la gráfica siguiente, en COLONIA ha disminuido de forma constante desde 2010 hasta 2013, que alcanza su valor más bajo: 1.8 %, para presentar un aumento al año siguiente (3.5 %). Por otra parte, la pobreza a nivel nacional también ha presentado un descenso en estos años, ubicándose en 9.7 % para 2015, similar registro observado para el año 2014 en todo el país.

A la interna del departamento los niveles de pobreza son distintos según la condición de actividad económica de las personas, solamente 1.9 % de los ocupados son pobres, mientras que en las personas desempleadas la pobreza se ubica en 10 % y en 20 % (dependiendo del tipo de desempleado). Por otra parte, 6.6 % de los menores de 14 años de COLONIA se encuentran en situación de pobreza.

**Gráfica 5. Pobreza Colonia — Total país 2010-2015**



Fuente: Unidad Estadística MTSS, con base en ECH INE.

Si en cambio consideramos la pobreza según el método de necesidades básicas insatisfechas (NBI), 30.3 % de la población del departamento presenta al menos una necesidad básica insatisfecha. COLONIA muestra el tercer registro más bajo en este sentido, en la totalidad de los departamentos (Montevideo primero con 26.8 % y Flores segundo con 28.6 %), mientras que Artigas presenta el indicador más alto, con 54.4 % de su población con al menos una NBI. A nivel país, este porcentaje se ubica en 33.8 % de las personas y en 30.7 % de los hogares particulares<sup>43</sup>.

#### iv. OCUPADOS

Como ya se mencionó, las personas ocupadas de COLONIA suman 62.300 para el promedio del año 2015. De estos, 56.9 % son hombres y 43.1 % son mujeres (35.466 hombres ocupados y 26.845 mujeres ocupadas). En cuanto a la distribución por edad, se destaca que 23.8 % de los ocupados tiene entre 40 y 49 años, y 23 % se ubica entre 30 y 39 años de edad. Por otra parte, 12.7 % de los ocupados son jóvenes de 14 a 24 años.

43 *Atlas Sociodemográfico y de la desigualdad del Uruguay*. Fascículo 1. Las necesidades básicas insatisfechas a partir de los Censos 2011. Juan José Calvo (coordinador) y otros, 2013, Programa de Población, Unidad Multidisciplinaria, Facultad de Ciencias Sociales, Universidad de la República.

**Cuadro 3. Ocupados por sexo y nivel educativo (COLONIA – TOTAL PAÍS 2015)**

NIVEL EDUCATIVO	HOMBRE (%)	MUJER (%)	TOTAL (%)	TOTAL PAÍS (%)
Sin instrucción/Primaria	34,0	22,5	29,1	21,4
Ciclo Básico	27,2	20,4	24,3	19,3
E. M. Sup. Sec.	13,6	17,6	15,3	17,4
E. M. Tecnológica	3,8	1,7	2,9	1,6
Ed. Técnica	15,0	20,5	17,4	17,1
Magist./Prof.	1,0	6,9	3,5	3,2
Terc./Universidad inc.	1,8	3,5	2,5	9,6
Terc./Univ. comp./Posg.	3,7	6,8	5,1	10,3
<b>TOTAL</b>	<b>100,0</b> (35.466 Personas)	<b>100,0</b> (26.845 Personas)	<b>100,0</b> (62.311 Personas)	<b>100,0</b>

Fuente: Unidad Estadística MTSS, con base en ECH INE 2015

En cuanto al nivel educativo de los ocupados de COLONIA, y considerando los primeros años de educación, se observa que 29.1 % de los ocupados tiene 6 o menos años de educación formal (a nivel nacional 21.4 % de los ocupados del país presenta este nivel educativo). Considerando la educación secundaria, 24.3 % ha alcanzado el ciclo básico de forma completa o incompleta; a nivel nacional, 19.3 % de los ocupados del país posee dicha educación. Finalmente, 11.1 % de los ocupados del departamento presenta educación de nivel terciario, mientras que a nivel nacional un porcentaje mayor (23.1 %) de los ocupados del país alcanzó dicha educación. Como sucede en el resto del país, las mujeres trabajadoras de COLONIA alcanzan niveles educativos superiores a los alcanzados por los varones ocupados, por ejemplo: 34 % de los trabajadores varones tiene 6 o menos años de educación formal, mientras que solamente 22.5 % de las mujeres ocupadas posee dicha educación (sin instrucción, primaria incompleta, primaria completa). En el otro extremo, 17.2 % de las ocupadas tiene nivel educativo terciario (magisterio o profesorado, universidad completa o incompleta), mientras que solamente 6.5 % de los varones alcanzó este nivel educativo. Pero aun así las mujeres presentan mayores dificultades para acceder al mercado de trabajo en el departamento, como ya se observó, lo que implica que la educación no es siempre un diferencial para acceder a mejores posiciones en el mercado laboral.

Considerando la actividad económica en la cual los ocupados se desempeñan (ocupación principal), se destaca que las dos actividades que mayor peso presentan en el empleo departamental son el comercio, que concentra 17.5 % de los ocupados (10.900 ocupados, aproximadamente), y el agro, forestación y pesca, con 17.2 % de los ocupados, que representa, aproximadamente, 10.700 empleos. En un rango menor de participación, figuran la industria manufacturera, con 11.8 % de los ocupados (7.350

empleos), las actividades de transporte, almacenamiento y comunicación, con 8.2 % de los ocupados (5.100 empleos, aproximadamente), y la construcción (7.9 % del total de ocupados, 4.900 empleos).

**Cuadro 4. Ocupados por rama de actividad (COLONIA 2008-2015)**

RAMA DE ACTIVIDAD	TOTAL 2008 (%)	TOTAL 2009 (%)	TOTAL 2010 (%)	TOTAL 2011 (%)	TOTAL 2012 (%)	TOTAL 2013 (%)	TOTAL 2014 (%)	TOTAL 2015 (%)	CANTIDAD 2015	VARIACIÓN 2015-2008
Agropecu., forestación, pesca	17,8	18,3	16,3	20,2	15,4	13,0	13,3	17,2	10.702	-0,6
Minas y canteras	0,0	0,1	0,1	0,1	0,2	0,5	0,2	0,0	27	0,0
Industria manufacturera	14,8	13,8	14,8	16,1	13,5	14,6	13,7	11,8	7.348	-3,1
Suministro electricidad, gas, etc.	0,7	0,5	0,6	0,7	0,5	0,9	0,6	0,7	436	0,0
Construcción	8,8	7,3	6,3	6,6	9,9	9,5	9,0	7,9	4.895	-1,0
Comercio	15,2	18,1	18,1	16,7	17,7	15,3	17,6	17,5	10.915	2,3
Transp., almacenam. y comun.	5,8	5,2	6,4	6,3	6,9	6,9	6,9	8,2	5.091	2,4
Alojamiento y servicios comida	4,1	4,1	3,8	3,4	4,1	4,5	3,9	4,2	2.598	0,0
Actividades financieras y seguros	1,0	0,8	0,7	0,9	1,2	0,9	1,1	0,9	542	-0,1
Act. Inmob., empr., alq., in.	3,5	4,4	5,4	3,4	4,4	4,8	5,3	6,2	3.831	2,7
Administración pública y defensa	3,4	3,9	4,4	3,7	4,1	4,9	4,4	4,6	2.845	1,2
Enseñanza	4,6	4,6	5,2	4,7	4,4	5,9	5,1	5,4	3.361	0,8
Servicios sociales y de salud	5,2	5,0	5,9	6,4	5,9	6,1	7,3	6,1	3.808	1,0
Otros serv. Com./soc./pers.	4,7	4,4	3,2	3,8	3,4	3,9	3,6	3,3	2.026	-1,5
Actividades de los hogares	10,4	9,5	9,0	6,9	8,6	8,3	7,9	6,2	3.886	-4,2
	100,0	100,0	100,0	100,0	100,0	100,0	100,0	100,0	62.311	0,1

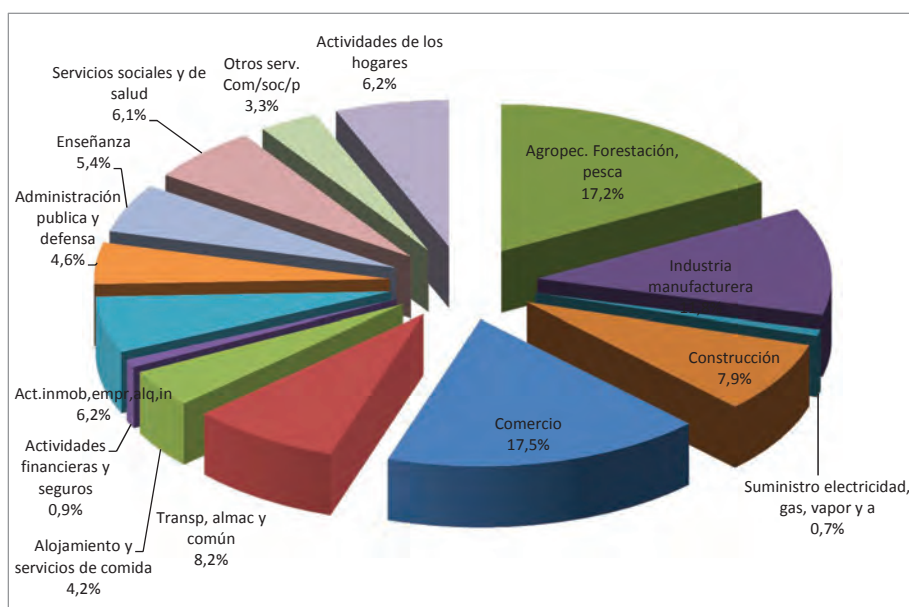
Fuente: Unidad Estadística MTSS, con base en ECH INE 2015

Observando en el corto plazo, en cambio (período interanual 2014-2015), el agro y la industria muestran las mayores variaciones interanuales. En el agro se produce un aumento en la participación en el empleo (3.9 puntos porcentuales, pasando de 13.3 % en 2014 a 17.2 % en 2015). Mientras que, por su parte, la industria, al contrario del agro, presenta una reducción en el peso en el empleo departamental de casi 2 puntos porcentuales, ya que para 2014 daba empleo a 13.7 % de los ocupados y en 2015 pasa a emplear a 11.8 %. Para el resto de las actividades las variaciones son menores.

Si comparamos en un plazo más largo (de 2008 a 2015), se observa que el agro prácticamente no ha registrado variaciones importantes en su participación

en el empleo departamental; presenta una reducción de 0.6 décimas de punto porcentual, mientras que, sin embargo, la mayor reducción se registra en las actividades de los hogares particulares (servicio doméstico, cuidado de enfermos, etc.), donde la reducción en la participación en el empleo fue de 4.2 puntos porcentuales. La industria manufacturera también presenta un declive en su participación en el empleo departamental de 3 puntos porcentuales (de 14.8 % pasa a 11.8 %). Mientras que, por su parte, las actividades empresariales, inmobiliarias, de alquiler, etc., el transporte, almacenamiento y comunicación y, finalmente, el comercio presentan un repunte en su participación en el mercado de trabajo local: 2.7, 2.4 y 2.3 puntos porcentuales, respectivamente. En el caso del comercio, en estos años (2008-2015) pasó de dar empleo al 15.2 % de la población de ocupados a dar empleo al 17.5 % en 2015.

**Gráfica 6. Ocupados por rama de actividad (COLONIA 2015)**



Fuente: Unidad Estadística MTSS, con base en ECH INE 2015

Adrián Rodríguez Miranda, en su libro *Mapeo de capacidades territoriales y desarrollo productivo*<sup>44</sup>, plantea que la economía de COLONIA «muestra un perfil productivo muy favorable, ya que combina una alta especialización en sectores con peso relevante en el contexto nacional conjugado con una diversificación de actividades. Es decir que no es tan dependiente de unos pocos sectores, sino que su economía presenta varios sectores relevantes y, al mismo tiempo, con posibilidad de ventajas de especialización en cada uno de ellos. Por otra parte,

44 Adrián Rodríguez Miranda, coordinador. *Mapeo de capacidades territoriales y desarrollo productivo. Oportunidades de intervención para el desarrollo local con inclusión*. MIEM, MIDES, IECON, FCEA, Udelar. Enero 2014. Montevideo, Uruguay.

la diversidad también se expresa en especializaciones importantes en sectores diversos como los industriales no tradicionales (automotriz, metalúrgica, materiales y equipos, maquinaria y materiales eléctricos), la agroindustria (celulosa y papel, lácteos, frigoríficos, vinos), los servicios al agro y el transporte y logística (muy vinculado a la producción agrícola), también con una importante producción primaria (granos y ganadería) y con un sector de turismo de los más importantes del país (similar al peso que tiene Rocha, detrás de Montevideo, Maldonado y Canelones)».

Si se consideran los ocupados por grupo de ocupación se observa que una quinta parte de los empleos (20.8 %) están vinculados a los trabajos de servicios y ventas (prácticamente 13.000 empleos), y 17.1 % de los empleos se relacionan con trabajos no calificados (10.700). En un rango menor se destaca el grupo de oficiales y operarios de artes mecánicas y oficios afines, que nuclean al 14.4 % de los empleos del departamento (9.000 empleos).

**Cuadro 5. Ocupados por ocupación (COLONIA 2009-2015)**

OCUPACIÓN	TOTAL 2009 (%)	TOTAL 2010 (%)	TOTAL 2011 (%)	TOTAL 2012 (%)	TOTAL 2013 (%)	TOTAL 2014 (%)	TOTAL 2015 (%)	CANTIDAD 2015	VARIACIÓN 2015-2008
Fuerzas Armadas	0.5	0.1	0.2	0.4	0.2	0.5	0.6	363	0.0
Poder Ejec./Leg. y directivos	6.7	6.6	7.5	1.2	2.4	2.3	2.3	1.416	-4.4
Profesional, científ. e intel.	5.6	6.5	6.6	7.0	8.4	6.9	6.9	4.283	1.3
Técnicos/prof. nivel medio	4.0	4.4	5.1	4.5	5.9	5.5	4.8	3.006	0.8
Empleados de oficina	9.9	9.7	10.1	8.3	8.4	10.1	9.7	6.021	-0.2
Trab. serv. y vendedor	13.8	14.4	12.4	21.2	19.1	19.9	20.8	12.984	7.0
Agríc./trab. Calif. agro/pesca	11.0	10.4	12.4	10.3	8.4	8.9	11.3	7.014	0.2
Oficial/operario mec./afines	13.7	15.0	13.5	15.1	16.6	16.4	14.4	8.979	0.7
Operador instalaciones/máq.	10.4	10.0	9.3	11.5	9.6	10.7	12.2	7.576	1.8
Trabajador no calificado	24.3	23.0	22.9	20.7	21.0	18.9	17.1	10.669	-7.2
TOTAL	100.0	100.0	100.0	100.0	100.0	100.0	100.0	62.311	

Fuente: Unidad Estadística MTSS, con base en ECH INE 2015

Estos dos grupos ocupacionales son los que han presentado los cambios más importantes en los últimos años (2009-2015). En el caso de los trabajos no calificados, han disminuido de forma importante (7.2 puntos porcentuales), concentrando para 2015 al 17.1 % de los empleos, mientras que para 2009 prácticamente la cuarta parte de los empleos del departamento eran no calificados (24.3 %). Mientras que, por el contrario, los empleos vinculados a los servicios y ventas han aumentado 7 puntos porcentuales en similar período de años, pasando de 13.8 % en 2009 a concentrar al 20.8 % de los ocupados para 2015. Cuando nos referimos a trabajos no calificados hablamos principalmente de

limpiadores y asistentes de limpieza y peones de diversos rubros (agropecuarios, pesqueros, forestales, de la minería, la construcción, el transporte y la industria); mientras que por empleos vinculados a los servicios y ventas, nos referimos a trabajadores de los servicios personales, vendedores y trabajadores de los cuidados personales, principalmente.

Observando a las personas ocupadas, pero por categoría de ocupación, se destaca que el empleo privado es mayoritario en el departamento, ya que 57.9 % de los ocupados son asalariados privados. Los empleos públicos concentran 11.1 % de los trabajadores, mientras que aproximadamente 22.5 % son trabajadores por cuenta propia. Dentro de estos últimos, 19.4 % trabajan por cuenta propia con local o inversión.

En la Encuesta Continua de Hogares también se indaga sobre información referida al tamaño de empresa donde las personas trabajan, la cantidad de horas trabajadas por semana y la cantidad de trabajos que los ocupados desarrollan. Se destaca que 47.9 % de los ocupados se emplea en empresas que están integradas por entre 1 y 4 personas, mientras que en el otro extremo, 27.9 % de los ocupados lo hace en empresas compuestas por 50 o más trabajadores.

Respecto a la cantidad de horas trabajadas por semana, se observa una diferencia importante entre hombres y mujeres (aspecto observado y mencionado en informes correspondientes a años anteriores para el departamento). Mientras que las mujeres ocupadas se concentran en porcentajes mayores en las primeras categorías de menor carga horaria (hasta 20 horas y de 21 a 40 horas de trabajo semanal), los varones ocupados se concentran principalmente en la categoría de entre 41 a 60 horas semanales de trabajo.

Así, 54.1 % de los hombres ocupados trabajan entre 41 y 60 horas a la semana, mientras que solamente 27.7 % de las mujeres ocupadas trabaja dicha cantidad de horas semanales. Por el contrario, 23.2 % de las mujeres ocupadas trabaja hasta 20 horas a la semana, mientras que solamente 8.6 % de los ocupados varones lo hace. Esto estaría implicando que una parte de las mujeres, a diferencia de los hombres, trabaja medio tiempo o a tiempo parcial fuera de sus hogares, quizás porque además de trabajar fuera se dedican a tareas en sus hogares o a cuidados familiares. Por otra parte, esta diferencia se puede vincular con que la inserción laboral de las mujeres continúa siendo más vulnerable que la inserción laboral de los varones. Aquí nos referimos exclusivamente a horas trabajadas considerando el trabajo remunerado.

Si consideramos a las personas ocupadas de forma total (hombres y mujeres), se observa que 42.7 % trabaja entre 41 y 60 horas semanales, y 38 % lo hace entre 21 y 40 horas a la semana.



Finalmente, prácticamente 91.4 % de las personas ocupadas del departamento mantiene un solo trabajo, y 8.2 % de los ocupados trabaja en dos empleos. Sin embargo, del total de ocupados del departamento, 6.6 % busca otro empleo (aproximadamente 4.100 trabajadores), principalmente para sustituir o complementar el empleo actual. Indagando con mayor profundidad las causas, se destaca que de las 4.100 personas, aproximadamente 2.700 (65.6 %) lo hace para obtener un mayor ingreso, y aproximadamente 600 personas porque el trabajo actual no es estable (14.8 %).

## v. DESOCUPADOS

Como se planteó anteriormente, los desocupados del departamento de COLONIA sumaban aproximadamente 3.200 personas para el promedio del año 2015 (más precisamente 3.166). De estos, 53.8 % son mujeres y 46.2 % son hombres (1.703 mujeres desocupadas y 1.463 hombres desocupados).

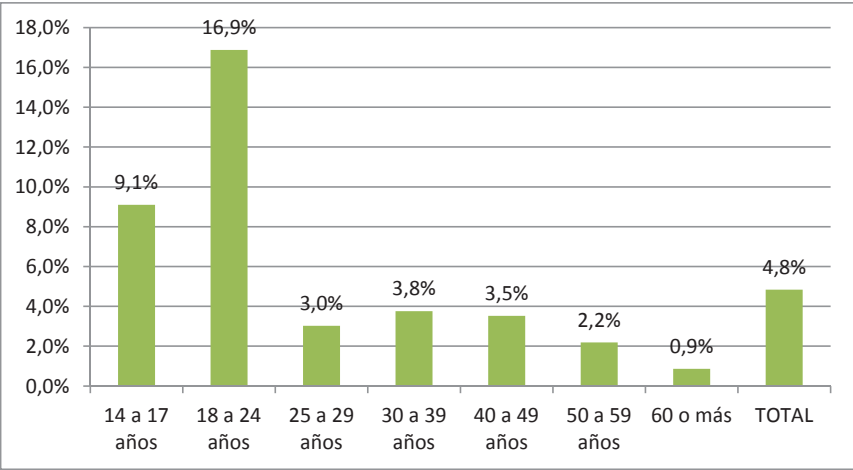
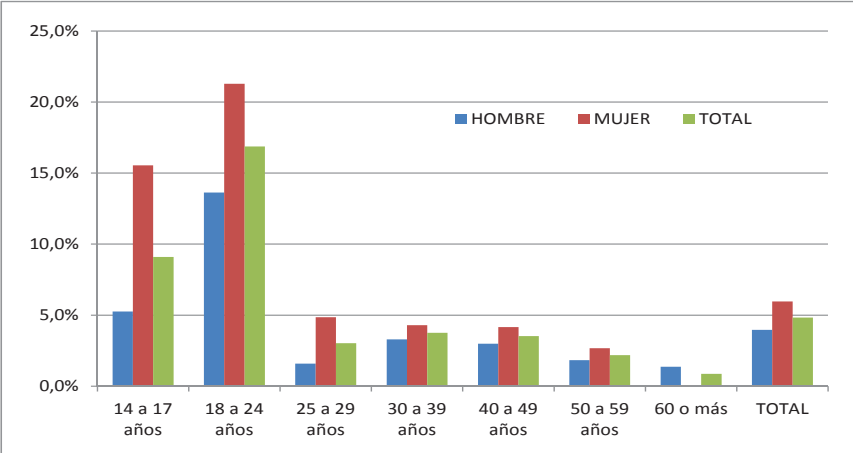
Como se aprecia, las mujeres desempleadas son en términos absolutos mayor cantidad que los hombres desempleados, y presentan una tasa de desempleo mayor que estos últimos (6 % y 4 %, respectivamente), pero el grupo más castigado por el desempleo en COLONIA son los jóvenes. Del total de personas desocupadas, 48.2 % son jóvenes menores de 24 años, mientras que 55 % tienen menos de 30 años de edad. En la gráfica y cuadro siguiente se observa la tasa de desempleo por tramos de edad, apreciándose que la tasa de desempleo en los jóvenes de 18 a 24 años es de 16.9 %, mientras que para los jóvenes de 14 a 17 años se ubica en 9.1 %. Estos valores son muy superiores a la tasa de desempleo general para todo el departamento, que es de 4.8 % para 2015.

**Cuadro 6. Tasa desempleo por sexo y tramos de edad (COLONIA 2015)**

TRAMOS DE EDAD	HOMBRE (%)	MUJER (%)	TOTAL (%)
14 a 17 años	5,3 %	15,5 %	9,1 %
18 a 24 años	13,6 %	21,3 %	16,9 %
25 a 29 años	1,6 %	4,9 %	3,0 %
30 a 39 años	3,3 %	4,3 %	3,8 %
40 a 49 años	3,0 %	4,2 %	3,5 %
50 a 59 años	1,8 %	2,7 %	2,2 %
60 o más	1,4 %	0,0 %	0,9 %
TOTAL	4,0 %	6,0 %	4,8 %

Fuente: Unidad Estadística MTSS, con base en ECH INE.

**Gráfica 7. Tasa desempleo total y por sexo según tramos de edad (COLONIA 2015)**



Fuente: Unidad Estadística MTSS, con base en ECH INE 2015

Considerando a los desocupados por nivel educativo, se observa que prácticamente el 27 % de estos tiene 6 o menos años de educación formal (sin instrucción, primaria completa o incompleta). A nivel nacional, un porcentaje menor (18.7 %) de los desocupados del país posee este nivel educativo. El 39.3 % ha alcanzado el ciclo básico de liceo (de forma completa o incompleta), mientras que 18.2 % de los desempleados ha alcanzado la educación media superior (secundaria de forma completa o incompleta). En la educación terciaria, solamente 4.6 % de los desempleados declara haber alcanzado este nivel (en el ámbito nacional este último porcentaje es de 15.1 % del total de desempleados del país).

**Cuadro 7. Desocupados por sexo y nivel educativo (COLONIA – TOTAL PAÍS 2015)**

NIVEL EDUCATIVO	HOMBRE (%)	MUJER (%)	TOTAL (%)	TOTAL PAÍS (%)
Sin instrucción/Primaria	39.6	16.4	27.1	18,7
Ciclo Básico	36.4	41.8	39.3	28,5
E. M. Sup. Sec.	7.7	27.3	18.2	18,9
E. M. Tecnológica	4.1	1.6	2.8	3,0
Ed. Técnica	6.2	9.8	8.1	15,8
Magist./Prof.	2.3	0.0	1.0	1,3
Terc./Universidad inc.	3.9	1.5	2.6	10,6
Terc./Univ. comp./Posg.	0.0	1.7	0.9	3,2
<b>TOTAL</b>	<b>100,0</b> <b>[1. 463</b> <b>Personas]</b>	<b>100,0</b> <b>[1. 703</b> <b>Personas]</b>	<b>100,0</b> <b>[3.166</b> <b>Personas]</b>	<b>100,0</b>

Fuente: Unidad Estadística MTSS, con base en ECH INE 2015

Si consideramos el nivel educativo de las personas desempleadas, pero por sexo, las mujeres registran mayores niveles de participación a nivel de educación secundaria (ciclo básico y educación media superior), mientras que los varones se concentran en mayor proporción en la educación primaria, principalmente. Esto implica que son las mujeres desempleadas las que alcanzan mayor nivel educativo que los varones desempleados en el departamento. Prácticamente 40 % de los varones desempleados del departamento han alcanzado o finalizado primaria como única educación alcanzada; mientras que en las mujeres desempleadas este porcentaje es de 16.4 %; en el ciclo básico la participación es 36.4 % y 41.8 %, respectivamente; en la educación secundaria superior se aprecia de forma más importante la diferencia, mientras que solamente 7.7 % de los varones desempleados alcanzó esta educación, en las desempleadas este porcentaje es de 27.3 %. En la educación terciaria, a diferencia de lo que ocurre en el resto del país, son los varones los que registran porcentajes de participación más elevados que las mujeres: 6.2 % y 3.2 %, respectivamente.

Observando la actividad económica en la cual se desempeñaban los desocupados, vemos que la construcción es la actividad que mayor participación presenta en el total de personas desempleadas en COLONIA, ya que 16.8 % de estos desocupados declaran provenir de trabajos vinculados con esta actividad (aproximadamente 450 desempleados). En segundo lugar, figuran las actividades administrativas y servicios (con 11.8 % del total de desempleados del departamento) y las actividades de los hogares particulares, con 11.6 %. Posteriormente, figuran los desempleados del agro, forestación y pesca, y los provenientes del comercio (10.8 % y 10.5 %, respectivamente).

Si consideramos por rama de actividad y sexo, la construcción presenta el porcentaje más alto de participación entre los varones desempleados, ya que 29.2 % del total de varones desempleados trabajaba en esta actividad; mientras que para las mujeres, la actividad de los hogares particulares es la de mayor porcentaje de desempleadas: 21.5 % del total de mujeres desempleadas.

**Cuadro 8. Desocupados por sexo y rama de actividad (COLONIA 2015)**

RAMA DE ACTIVIDAD	HOMBRE (%)	MUJER (%)	TOTAL (%)	TOTAL CANTIDAD
Construcción	29.2	6.3	16.8	452
Actividades administrativas y servicios	12.0	11.7	11.8	317
Actividades de los hogares	0.0	21.5	11.6	312
Agropec., forestación, pesca	13.2	8.8	10.8	290
Comercio	13.4	8.1	10.5	283
Transporte y almacenamiento	14.1	6.3	9.9	266
Industria manufacturera	9.1	8.6	8.8	237
Alojamiento y servicios de comida	2.5	9.4	6.2	167
Servicios sociales y de salud	0.0	8.1	4.4	117
Administración pública y defensa	2.3	3.8	3.1	83
Entretenimiento y recreación	2.2	1.9	2.1	55
Suministro de agua, alcan., des., Saneam.	0.0	2.2	1.2	32
Actividades financieras y seguros	0.0	1.9	1.0	27
Actividades prof. cient. técnicas	2.1	0.0	1.0	26
Enseñanza	0.0	1.6	0.9	23
<b>TOTAL</b>	<b>100,0</b> (1.238 Personas)	<b>100,0</b> (1.449 Personas)	<b>100,0</b> (2.687 Personas)	<b>2.687</b>

Fuente: Unidad Estadística MTSS, con base en ECH INE 2015  
(Se excluyen los que buscan trabajo por primera vez)

Respecto a la ocupación, el 46.3 % de los desempleados procede de empleos no calificados (1.250 personas, principalmente peones de varios rubros y personal de limpieza), mientras que 23 % lo hace de empleos vinculados a los servicios y a las ventas (aproximadamente 600 personas, principalmente vendedores y personal de los cuidados personales). Vale recordar que estas dos ocupaciones eran las más frecuentes también entre los ocupados del departamento. Si observamos por sexo, 79.2 % de las mujeres desempleadas procede de empleos vinculados a alguna de estas dos ocupaciones, mientras que en los varones, 44.1 % de estos lo hacía en empleos no calificados y 22.2 % eran oficiales u operarios de mecánica y oficios afines.

**Cuadro 9. Desocupados por sexo y ocupación (COLONIA 2015)**

OCUPACIÓN	HOMBRE (%)	MUJER (%)	TOTAL (%)	TOTAL CANTIDAD
Trabajador no calificado	44.1	48.2	46.3	1.244
Trab. serv. y vendedor	13.7	31.0	23.0	618
Oficial/operario mec.	22.2	5.5	13.2	354
Empleados de oficina	0.0	9.7	5.3	141
Operador instalaciones	8.9	2.1	5.3	141
Agríc./trab. Calif. agro	4.7	1.8	3.1	84
Técnicos/prof. nivel medio	2.1	1.7	1.9	51
Fuerzas Armadas	2.3	0.0	1.0	28
Profesional, científ. e intel.	2.1	0.0	1.0	26
<b>TOTAL</b>	<b>100,0</b> <b>(1.238</b> <b>Personas)</b>	<b>100,0</b> <b>(1.449</b> <b>Personas)</b>	<b>100,0</b> <b>(2.687</b> <b>Personas)</b>	<b>2.687</b>

Fuente: Unidad Estadística MTSS, con base en ECH INE 2015  
(Se excluyen los que buscan trabajo por primera vez)

Por otra parte, si consideramos la categoría de ocupación, se observa que la mayoría de los desempleados del departamento eran privados (84 %, 2.250 desocupados), mientras que 7.7 % de los desempleados eran trabajadores por cuenta propia.

Consultados los desocupados sobre si aportaban a la seguridad social en su trabajo anterior, se destaca que 32.2 % declara que no aportaba a la seguridad social (aproximadamente 900 desocupados). Resulta importante este valor ya que, como se verá más adelante, el porcentaje de no aporte a la seguridad social para todo el departamento de COLONIA se ubica en el entorno de 24,5 %, lo que hace suponer que los desempleados proceden de empleos de baja calidad, donde justamente el no registro a la seguridad social es mayor que en el resto de los empleos.

Teniendo en cuenta a la totalidad de los desocupados, 22.2 % son desocupados de larga duración (aproximadamente 600 personas), o sea que hace más de un año que están buscando empleo. Si desagregamos por sexo, se observa que de estas 600 personas, 450 son mujeres y 150 son hombres. Esto muestra, una vez más, las dificultades que presentan las mujeres para ingresar al mercado de trabajo. Si, por otra parte, consideramos por tramos de edad, la tercera parte de estos desempleados son jóvenes de entre 18 y 24 años.

Respecto a las razones por las cuales los desocupados dejaron su empleo anterior, se observa que la finalización de zafra es la más argumentada por 20.2

% de los desempleados, frente al 17.7 % de estos, que argumenta la finalización del contrato laboral; aun así, hay un 37.5 % de los desempleados que declara haber dejado su empleo anterior por otras razones no especificadas. En relación a lo anterior, el mecanismo más usado por los desempleados para encontrar empleo o para procurar su propio negocio fue consultar directamente con el empleador (54.8 % de los desempleados).

## **vi. CALIDAD DEL EMPLEO**

La calidad del empleo incluye distintas situaciones del mercado laboral, como son el subempleo (con o sin registro simultáneo en la seguridad social), el no registro a la seguridad social y el empleo sin restricciones. Los subempleados son aquellas personas que perteneciendo a la «fuerza de trabajo» tienen un empleo de menor duración que la jornada normal de trabajo (menos de 40 horas semanales), por razones ajenas a su voluntad, y que buscan o aceptarían un trabajo suplementario o están disponibles para trabajar más horas (ine). Es un concepto que da cuenta del potencial de recursos humanos subutilizados en el mercado de trabajo. El subempleo (con registro o sin registro a la seguridad social) presenta un aumento de 1 punto porcentual respecto al año anterior, ya que en 2014 se ubicó en 4.5 % del total de ocupados de COLONIA, y en 2015 se ubica en 5.5 %. Esto supone que de 62.300 ocupados, 3.400 trabajan en esta situación. A nivel nacional, se registra también un aumento del subempleo de 0.5 décimas de punto porcentual, situándose en 7.2 % del total de ocupados del país en 2015.

Por otra parte, el no registro a la seguridad social en COLONIA se ubica en 24.5 % del total de ocupados para 2015, lo que significa un aumento de 1 punto porcentual respecto al año anterior, y se sitúa por debajo de su par nacional, que fue de 24.7 % para el mismo año. Esto supone que de 62.300 ocupados que existen en el departamento, aproximadamente 15.300 no aportan a la seguridad social. Por tanto, estos trabajadores no acceden a los derechos del sistema de previsión social (cobertura de salud individual y familiar, seguro de desempleo y enfermedad, jubilación, etc.). En la gráfica se observa el comportamiento de este indicador desde 2006 en adelante, y se ve un descenso constante hasta el año 2013, cuando se registra el porcentaje más bajo en dicho año (22.9 %), para luego aumentar hasta ubicarse en el registro observado en 2015. Considerando a los ocupados que aportan a la seguridad social, 24.250 lo hacen al bps exclusivamente (51.5 %), 20.900 lo hacen al bps y a las afap (44.4 %), mientras que el resto de los ocupados aporta a otras cajas jubilatorias.

**Cuadro 10. Subempleo – no registro a la seguridad social (TOTAL PAÍS – COLONIA 2006-2015)**

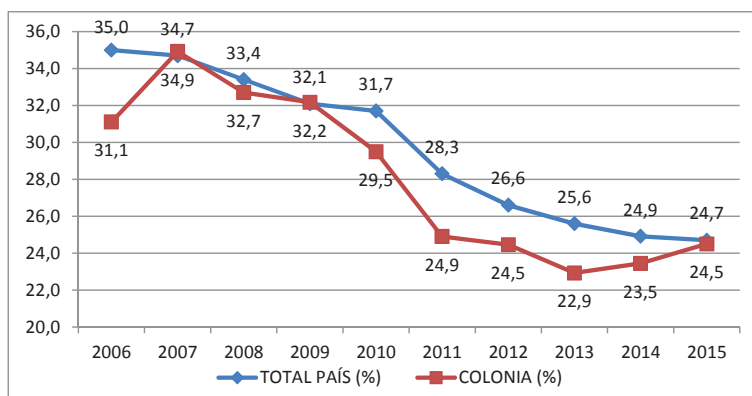
AÑOS	SUBEMPLEO TOTAL (CON REGISTRO Y SIN REGISTRO A LA SEGURIDAD SOCIAL)		NO REGISTRO A LA SEGURIDAD SOCIAL	
	TOTAL PAIS (%)	COLONIA (%)	TOTAL PAIS (%)	COLONIA (%)
2006	----	----	35,0	31,1
2007	----	----	34,7	34,9
2008	----	----	33,4	32,7
2009	8,7	5,5	32,1	32,2
2010	8,6	5,5	31,7	29,5
2011	7,2	3,1	28,3	24,9
2012	7,2	4,3	26,6	24,5
2013	6,7	5,0	25,6	22,9
2014	6,7	4,5	24,9	23,5
2015	7,2	5,5	24,7	24,5

Fuente: Unidad Estadística MTSS, con base en ECH INE 2015

Considerando a nivel nacional, sin embargo, se registra un descenso permanente a partir del año 2006, mientras que en el período interanual 2014-2015 el descenso es de 0.2 décimas de punto porcentual y el no registro se ubica en 24.7 % para todos los ocupados del país, como ya se mencionó.

Si solo consideramos a los trabajadores privados del departamento (36.000 personas, aproximadamente), el no registro es menor, se ubica en 16.5 % de estos trabajadores, lo que implica que aproximadamente 6.000 trabajadores privados no gozan de derechos previsionales.

**Gráfica 8. No registro a la seguridad social (TOTAL PAÍS – COLONIA 2006-2015)**



Fuente: Unidad Estadística MTSS, con base en ECH INE

**Cuadro 11. Aporte a la seguridad social por rama de actividad (COLONIA 2015)**

RAMA DE ACTIVIDAD	SÍ APORTA %	NO APORTA %	TOTAL %
Otras actividades de servicio	38,9	61,1	100,0
Actividades administrativas	44,8	55,2	100,0
Construcción	47,5	52,5	100,0
Actividades de los hogares	54,9	45,1	100,0
Artes, entretenimiento, recreación	55,4	44,6	100,0
Alojamiento y servicios de comida	62,5	37,5	100,0
Agropec., forestación, pesca	73,1	26,9	100,0
<b>PROMEDIO DEPARTAMENTAL</b>	<b>75,5</b>	<b>24,5</b>	<b>100,0</b>
Comercio	75,6	24,4	100,0
Información y comunicación	83,5	16,5	100,0
Industria manufacturera	85,0	15,0	100,0
Enseñanza	89,0	11,0	100,0
Actividades inmobiliarias	89,0	11,0	100,0
Servicios sociales y salud	91,1	8,9	100,0
Transporte y almacenamiento	92,8	7,3	100,0
Actividades prof., cient. técnicas	95,6	4,4	100,0

Fuente: Unidad Estadística MTSS, con base en ECH INE 2015

Si consideramos el no aporte a la seguridad social en las ramas de actividad económica que presentan mayor peso en la generación de empleo, encontramos que el agro se ubica por encima del promedio departamental, con 26.9 % de sus trabajadores que no aportan al sistema jubilatorio, o sea, de 10.700 trabajadores del agro, aproximadamente 2.900 no aportan a la seguridad social. Mientras que el comercio, por el contrario, se sitúa por debajo de dicho promedio, con 24.4 % de estos trabajadores que no aportan a la seguridad social (de 10.900, aproximadamente 2.650 trabajadores del comercio no aportan). Por su parte, la industria manufacturera, tercera actividad en la generación de empleo en el departamento, presenta un no registro a la seguridad social también por debajo del promedio: 15 % de sus trabajadores fuera del sistema de aportes (de 7.350 trabajadores de la industria, aproximadamente no aportan 1.100 ocupados).

En el cuadro anterior y gráfica siguiente se presenta la cantidad de personas y puestos cotizantes<sup>45</sup> a BPS desde el año 2005 al 2015, a partir de los registros administrativos de BPS para COLONIA. Para 2015, la cantidad de puestos cotizantes (no personas) en el departamento se ubica en 50.726. De estos, 73.6

45 Cantidad de personas: se cuentan personas distintas a nivel empresa-aportación. Cantidad de dependientes y cantidad de no dependientes: son asimilables a puestos de trabajo. Ejemplo: si una persona figura como dependiente y no dependiente en una empresa se la cuenta dos veces, al igual que si ocupa dos puestos de trabajo como dependiente en la empresa. COTIZANTES: cantidad dependientes totales + cantidad patrones totales.



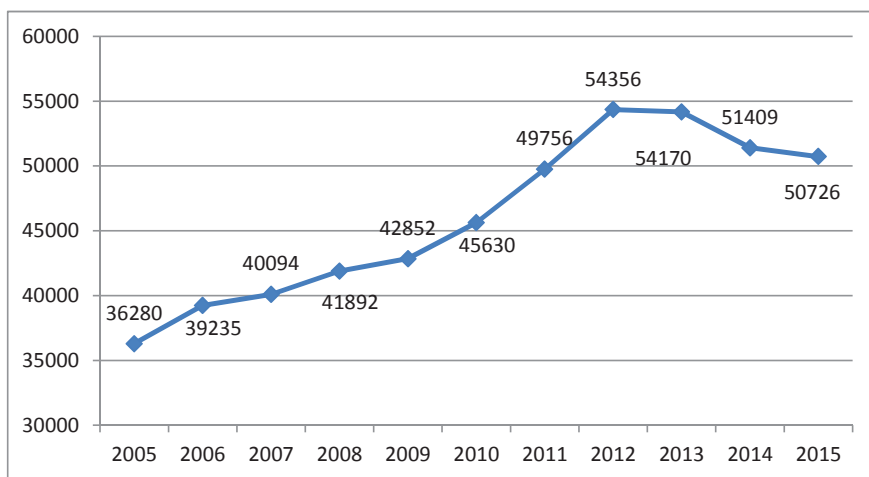
% son dependientes y 26.5 % son patrones. De 2005 a 2012 se presenta una tendencia al alza de forma constante en la cantidad de cotizantes, alcanzando el mayor registro en el año 2012 con 54.356 puestos cotizantes. En los años siguientes (principalmente 2014 y 2015), se observa un descenso, hasta alcanzar 50.726 cotizantes para 2015. Sin embargo, si consideramos de 2005 a 2015, el aumento fue de 39.8 % para el total de cotizantes en COLONIA, mientras que a nivel nacional fue de 38.7 %.

**Cuadro 12. Personas y puestos cotizantes BPS (COLONIA 2005-2015)**

AÑOS	CANTIDAD PERSONAS	COTIZANTES
2005	36.069	36.280
2006	38.886	39.235
2007	39.775	40.094
2008	41.713	41.892
2009	42.664	42.852
2010	45.417	45.630
2011	49.498	49.756
2012	53.969	54.356
2013	53.780	54.170
2014	50.930	51.409
2015	50.197	50.726

Fuente: BPS

**Gráfica 9. Puestos cotizantes BPS (COLONIA 2005-2015)**



Fuente: BPS

Además del no registro a la seguridad social, podemos considerar la informalidad como un fenómeno más amplio. Teniendo en cuenta las últimas recomendaciones brindadas por la OIT para medir este fenómeno, la ECH incorporó (a partir de 2014) preguntas, tratando de captar con mayor certeza el problema. Así, un asalariado sería un trabajador informal si no aporta a la seguridad social, o si aporta pero no lo hace por la totalidad del salario, o si en su trabajo no tiene derecho a otros beneficios del empleo, como por ejemplo el cobro de aguinaldos; o vacaciones anuales pagas; o licencia por enfermedad; o el reconocimiento de horas extras a través del pago de estas o por medio de compensaciones con días adicionales de licencia. El hecho de no cumplir con alguna de las características mencionadas implica que el asalariado sea un trabajador informal. Con este nuevo criterio, para el año 2015, 28.8 % de los asalariados del sector privado del país son considerados trabajadores informales, mientras que para COLONIA este guarismo se ubica en 28.6 %.<sup>46</sup>

La Encuesta Continua de Hogares también indaga sobre el cobro de aguinaldo para los ocupados. En este sentido, 38.7 % de los ocupados responde no cobrar aguinaldo por su trabajo (24.100 ocupados), aunque dentro de este total están incluidos todos los ocupados (privados, públicos, patrones, cuenta propia con o sin local, miembro de hogar no remunerado y participantes de programa social de empleo). Si consideramos a los empleados privados únicamente, 13.9 % de estos no cobra aguinaldo en su trabajo, mientras que los trabajadores por cuenta propia (con local y sin local), casi la totalidad de los patrones y los miembros de hogar no remunerado declaran no cobrar aguinaldo por su trabajo. Como era de esperar, el 100 % de los empleados públicos recibe aguinaldo en su trabajo.

**Cuadro 13. Ocupados por cobro de aguinaldo según categoría de ocupación (COLONIA 2015)**

CATEGORÍA DE OCUPACIÓN	COBRA (%)	NO COBRA (%)	TOTAL (%)
Asalariado/a privado	86,1	13,9	100,0
Asalariado/a público	100,0	0,0	100,0
Patrón/a	3,1	96,9	100,0
Cuenta propia sin local ni inversión	0,0	100,0	100,0
Cuenta propia con local o inversión	0,0	100,0	100,0
Miembro del hogar no remunerado	0,0	100,0	100,0
Trabajador/a de un programa social empleo	76,4	23,6	100,0
TOTAL	61,3	38,7	100,0

Fuente: Unidad Estadística MTSS, con base en ECH INE 2015

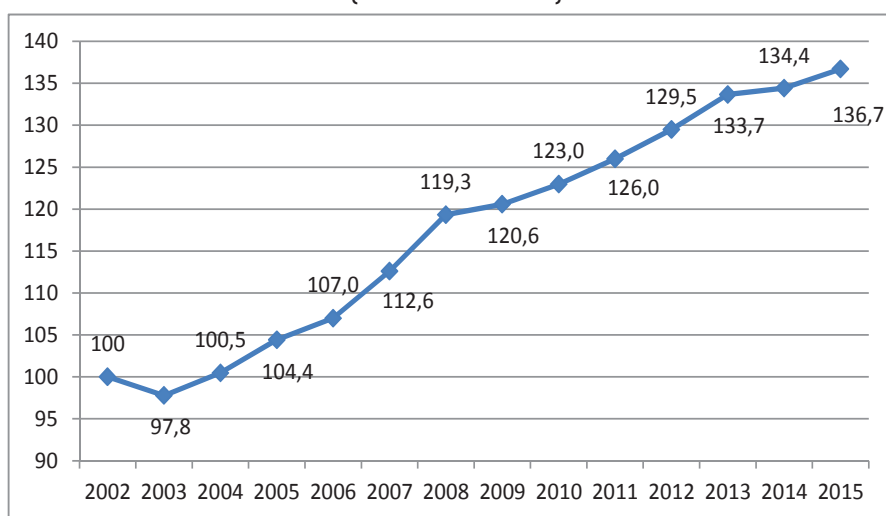
46 *Panorama del Trabajo Decente en Uruguay 2006-2015, con perspectiva sectorial*. Borrador. Federico Araya, Leticia Lado. Unidad Estadística, MTSS, 2016.

## vii. EMPRESAS COTIZANTES PRIVADAS DEPARTAMENTO DE COLONIA<sup>47</sup>

Para el promedio del año 2015 se registran en el departamento de COLONIA 10.281 empresas, con un mínimo crecimiento de 0.7 % respecto al año anterior, 2014. De 2005 a 2015 se verifica un aumento de 31.7 % en la cantidad de empresas [aproximadamente 2.500 más] en el departamento. Este aumento fue apenas inferior al registrado para la cantidad de empresas de todo el país para los mismos años, que fue de 32.1 %. Como se observa en la gráfica siguiente, la cantidad de empresas de COLONIA presenta una tendencia al alza constante desde 2003 en adelante.

**Gráfica 10. Evolución cantidad de empresas (COLONIA 2002-2015)**

(ÍNDICE 2002=100)



Fuente: Unidad Estadística MTSS, con base en BPS.

Para cada año se toman valores a diciembre.

**Cuadro 14. Cantidad de empresas (COLONIA 2005-2015)**

AÑOS	2005	2006	2007	2008	2009	2010	2011	2012	2013	2014	2015	VARIACIÓN 2015-2005
PROMEDIO ANUAL CANTIDAD EMPRESAS	7806	8072	8338	8832	9107	9294	9504	9749	10035	10214	10281	2475
VARIACIÓN ANUAL CANTIDAD		266	266	494	275	187	210	245	286	179	67	
VARIACIÓN ANUAL %		3,4%	3,3%	5,9%	3,1%	2,1%	2,3%	2,6%	2,9%	1,8%	0,7%	31,7%

Fuente: Unidad Estadística MTSS, con base en BPS. Promedio anual.

47 Con base en información proporcionada por BPS-ATYR

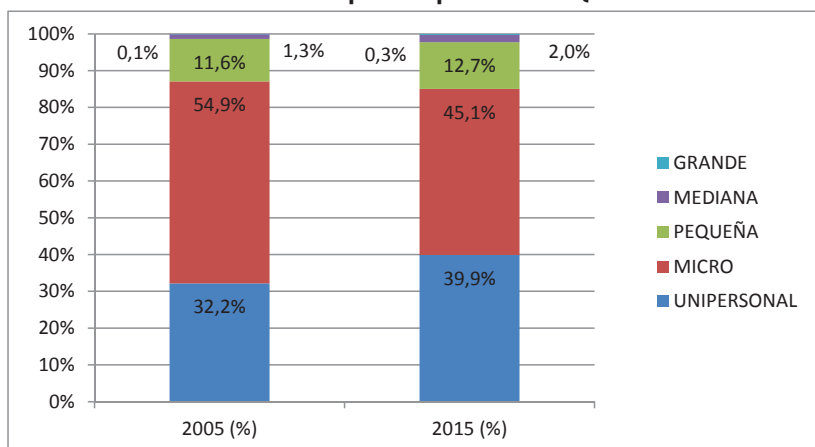
Si consideramos por tamaño de empresa, para diciembre del año 2015 aproximadamente 39.9 % de las empresas del departamento son unipersonales y 45.1 % son de tamaño micro. Esto supone que 85 % de las empresas del departamento tienen entre 1 y 4 ocupados (8.867 empresas). Para 2005, estos dos grupos de empresas constituían aproximadamente 87.1 % del total (6.935). Se observa que en el decenio 2005-2015 las empresas unipersonales aumentaron su participación porcentual en el total de empresas del departamento, pasando de 32.2 % a 39.9 %, mientras que las micro disminuyen su participación porcentual en el total, de 54.9 % a 45.1 %. En términos absolutos, las empresas unipersonales aumentan en prácticamente 1.600 unidades, mientras que las micro lo hacen en 335 unidades productivas, aproximadamente. Respecto a las empresas de tamaño pequeño (entre 5 y 19 ocupados) constituyen el 12.7 % del total de empresas para 2015 (1.326); las empresas medianas (entre 20 y 99 personas ocupadas) son el 2.0 % del total con 206 empresas en el año 2015 (para 2005 eran 1.3 % con 100 empresas), y el restante (0.3 %) son empresas grandes con 100 y más ocupados (31 empresas en 2015 y 10 para el año 2005). Por tanto, los cambios más significativos en cuanto al tamaño de empresas se registran en el aumento en la cantidad de unipersonales en el total de empresas del departamento, en la disminución porcentual de las micro, en el total de empresas, y el aumento de las empresas de tamaño grande en términos absolutos, 21 unidades en estos 10 años.

**Cuadro 15. Cantidad de empresas por tamaño (COLONIA 2005-2015)**

TAMAÑO DE EMPRESA	2005	2006	2007	2008	2009	2010	2011	2012	2013	2014	2015	Variación 2015-2005
UNIPERSONAL	2564	2689	2940	3249	3358	3473	3604	3748	4002	4086	4161	1597
MICRO	4371	4404	4509	4615	4526	4472	4493	4568	4567	4524	4706	335
PEQUEÑA	922	951	1002	1077	1154	1252	1306	1334	1399	1416	1326	404
MEDIANA	100	105	123	146	144	166	188	201	201	201	206	106
GRANDE	10	15	18	18	18	20	21	29	29	29	31	21
TOTAL	7967	8164	8592	9105	9200	9383	9612	9880	10198	10256	10430	2463
UNIPERSONAL	32,2 %	32,9 %	34,2 %	35,7 %	36,5 %	37,0 %	37,5 %	37,9 %	39,2 %	39,8 %	39,9 %	7,7
MICRO	54,9 %	53,9 %	52,5 %	50,7 %	49,2 %	47,7 %	46,7 %	46,2 %	44,8 %	44,1 %	45,1 %	-9,7
PEQUEÑA	11,6 %	11,6 %	11,7 %	11,8 %	12,5 %	13,3 %	13,6 %	13,5 %	13,7 %	13,8 %	12,7 %	1,1
MEDIANA	1,3 %	1,3 %	1,4 %	1,6 %	1,6 %	1,8 %	2,0 %	2,0 %	2,0 %	2,0 %	2,0 %	0,7
GRANDE	0,1 %	0,2 %	0,2 %	0,2 %	0,2 %	0,2 %	0,2 %	0,3 %	0,3 %	0,3 %	0,3 %	0,2
TOTAL	100,0 %	100,0 %	100,0 %	100,0 %	100,0 %	100,0 %	100,0 %	100,0 %	100,0 %	100,0 %	100,0 %	

Fuente: Unidad Estadística MTSS, con base en BPS. Total a diciembre de cada año.

**Gráfica 11. Distribución de empresas por tamaño (COLONIA 2005-2015)**



Fuente: Unidad Estadística MTSS, con base en BPS.

Respecto a las ramas de actividad, las actividades económicas que concentran mayor cantidad de unidades productivas son: el agro, forestación y pesca, con 3.853 empresas [36.9 % del total de empresas], el comercio, con 2.481 empresas [23.8 %], y las empresas dedicadas al transporte y almacenamiento, con 786 [7.5 %]. La industria figura en cuarto lugar, con 630 [6 %]. El agro y el comercio son también las actividades con mayor peso en la generación de empleo en el departamento: el comercio, con 10.900 empleos, aproximadamente [17.5 %], y el agro, con 10.700 empleos [17.2 %]; mientras que la industria manufacturera aparece en tercer lugar en la generación de empleo, con aproximadamente 7.300, 11.8 % del empleo total departamental. Comparando el año 2015 con 2005, se observa que la cantidad de empresas dedicadas a la producción agropecuaria, forestación y pesca presenta una disminución de 230 empresas, pasando de ser algo más de la mitad de empresas en 2005 [51.2 %] a ser 36.9 % para 2015. Mientras que, por el contrario, el comercio aumenta su participación en 1.050 empresas, en estos años, pasando de tener un peso de 18 % en 2005, en el total de empresas, a 23.8 % para 2015. Otras actividades que presentan variaciones positivas en la cantidad de empresas en estos 10 años son: la industria manufacturera, con casi 250 más; el transporte y almacenamiento, con 235 empresas más; y las dedicadas al rubro de hotelería y servicios de comida, que aumentaron en 234, en estos años.

**Cuadro 16. Cantidad de empresas por rama de actividad (COLONIA 2005-2015)**

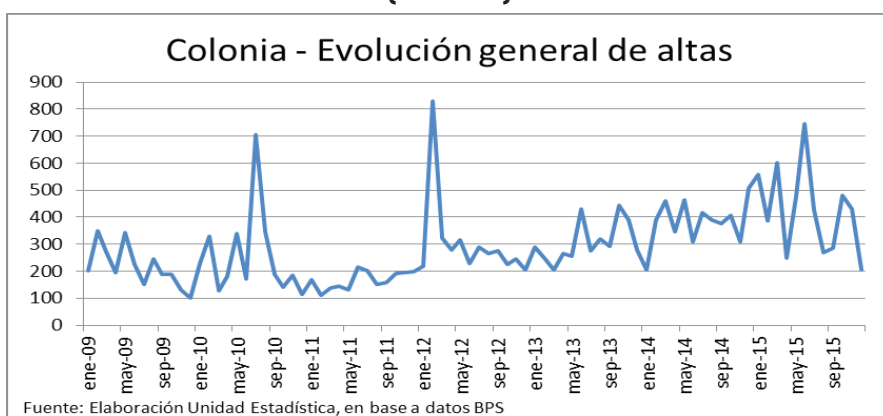
RAMA DE ACTIVIDAD	2005	2006	2007	2008	2009	2010	2011	2012	2013	2014	2015	VARIACIÓN 2015-2005
A - Producción agropecuaria, forestación y pesca	4083	4085	4138	4177	4076	4041	4017	3964	4000	3905	3853	-230
B - Explotación de minas y canteras	12	11	10	11	12	12	13	11	10	15	11	-1
C - Industrias manufactureras	381	416	491	555	551	568	584	612	621	615	630	249
D - Suministro de electricidad, gas y vapor	2	2	2	3	3	2	3	3	4	3	3	1
E - Suministro de agua; alcantarillado, saneam.	18	20	20	21	17	19	18	22	25	23	23	5
F - Construcción	139	150	175	209	230	240	279	300	309	304	284	145
G - Comercio al por mayor y al por menor	1431	1567	1691	1866	1983	2032	2105	2206	2345	2386	2481	1050
H - Transporte y almacenamiento	551	571	592	632	625	646	675	702	733	760	786	235
I - Alojamiento y servicios de comida	165	185	197	233	256	289	304	331	351	365	399	234
J - Informática y comunicación	39	43	51	62	69	76	79	94	101	92	104	65
K - Actividades financieras y de seguros	39	39	43	46	42	42	48	48	46	40	42	3
L - Actividades inmobiliarias	60	65	71	69	84	87	100	113	119	120	143	83
M - Actividades profesionales, científicas, técnicas	192	214	241	285	282	297	296	317	321	339	346	154
N - Actividades administrativas y servicios apoyo	73	84	103	121	141	160	179	194	211	226	246	173
O - Administración pública y defensa	3	3	3	3	3	3	4	5	7	6	4	1
P - Enseñanza	78	78	75	80	86	94	109	112	118	119	127	49
Q - Servicios sociales y relacionados con la salud	118	118	133	143	141	148	150	154	166	173	176	58
R - Artes, entretenimiento y recreación	59	68	78	91	90	98	101	117	121	122	111	52
S - Otras actividades de servicio	344	273	298	324	346	376	404	440	459	466	472	128
T - Act. de los hogares en calidad de empleadores	10	9	14	13	13	14	8	8	12	11	17	7
U - Organizaciones y órganos extraterritoriales	1	2	2	2	2	1	2	2	2	6	7	6
V - Otras	169	161	164	159	148	138	134	125	117	100	165	-4
<b>TOTAL</b>	<b>7967</b>	<b>8164</b>	<b>8592</b>	<b>9105</b>	<b>9200</b>	<b>9383</b>	<b>9612</b>	<b>9880</b>	<b>10198</b>	<b>10196</b>	<b>10430</b>	<b>2463</b>

Fuente: Unidad Estadística MTSS, con base en BPS. Datos a diciembre de cada año.

## viii. TRABAJADORES EN SEGURO DE DESEMPLEO

El departamento promedió un total de 254,7 altas mensuales durante el año 2010. A dicho año le siguió una disminución del 34,5 %, pasando a promediar 166,8 altas mensuales. El año 2012 representó un incremento del 84,9 %, a lo que siguió en 2013 una disminución del 0,2 % y dos incrementos consecutivos del 24,2 % en 2014 y 11,6 % en 2015. De este modo, entre el 2009 y el 2015 el promedio mensual de altas presentó una clara tendencia al alza, pasando de promediar 215,7 altas en 2009 a 426,2 en 2015 (variación punta a punta del 97,6 %).

**Gráfica 12. Evolución general del total de altas al seguro de desempleo (COLONIA)**



Analizando el nivel de altas al seguro en función de las causales utilizadas, tenemos que el departamento se caracteriza por hacer un uso relativamente intensivo del despido como causal de alta. Para el año 2015, el 72 % de las altas correspondieron a despidos, lo cual implicó un aumento de 12 puntos porcentuales en el peso de dicha causal, ya que su participación había sido de 60 % en 2014 (por su parte, la causal suspensión sufrió una disminución en su peso relativo para el 2015 de 12 puntos porcentuales, mientras la reducción vio un aumento de 3 puntos). En cuanto al nivel de despidos, en 2015 la cantidad de altas por despido aumentó un 33,0 %, en relación al nivel de despidos del 2014 (de 230 a 305), mientras las reducciones lo hicieron un 37,9 % (pasando de 45 a 63 altas promedio mensual con dicha causal entre 2014 y 2015). Importante resulta la disminución en el total de suspensiones, las cuales pasan de promediar mensualmente 107 altas en 2014 a promediar 58 en 2015 (caída del 45,6 %).

**Cuadro 19. Nivel promedio mensual y participaciones relativas según causal del alta (COLONIA 2009-2015)**

Dato	Nivel promedio				Participaciones		
	Despido	Reducción	Suspensión	Total general	Despido	Reducción	Suspensión
Promedio 2009	121	6	89	216	56 %	3 %	41 %
Promedio 2010	94	45	116	255	37 %	18 %	45 %
Promedio 2011	103	9	55	167	62 %	5 %	33 %
Promedio 2012	160	5	143	308	52 %	2 %	46 %
Promedio 2013	216	26	66	308	70 %	8 %	21 %
Promedio 2014	230	45	107	382	60 %	12 %	28 %
Promedio 2015	305	63	58	426	72 %	15 %	14 %
Variación interanual 2015/2014	33,0 %	37,9 %	-45,6 %	11,6 %	12 pp	3 pp	-14 pp

Fuente: Unidad Estadística MTSS, con base en BPS

De la tabla anterior se destaca información tanto referida a las ramas que más han aumentado el uso del seguro, como a las ramas de mayor peso en las altas del departamento. De este modo, tenemos que las que han sufrido durante el 2015 un mayor incremento en su nivel de altas en relación a su propio nivel registrado en 2014, son las ramas de: informática y comunicación (213 %), industria manufacturera (78 %), minas y canteras (67 %), cultura y recreación (59 %) y banca y finanzas (50 %). Es importante destacar que las ramas de mayor participación en el total de altas del departamento, industria manufacturera y construcción, presentaron comportamientos distintos: mientras la industria manufacturera fue una de las ramas que más ha incrementado su nivel de altas en 2015, la construcción presentó una disminución.



**Cuadro 20. Nivel promedio mensual, participaciones relativas y variación interanual de las altas al seguro de desempleo, según la rama de actividad económica**

Ramas de actividad	Nivel promedio							Var. Inter. 2015/2014	Participaciones relativas						
	2009	2010	2011	2012	2013	2014	2015		2009	2010	2011	2012	2013	2014	2015
Serv. a empresas	3,3	3,9	3,9	7,3	5,3	14,4	13,0	-10 %	1,5%	1,5%	2,3%	2,5%	1,7%	3,8%	3,1%
Activid. hogares	2,8	4,3	3,4	2,8	3,4	4,8	6,0	24 %	1,3%	1,7%	2,0%	0,9%	1,6%	1,6%	1,2%
Órganos extraterrit.	0,0	0,0	0,0	0,3	0,2	0,0	0,0	-	0,0%	0,0%	0,0%	0,1%	0,1%	0,0%	0,0%
Banca, finanzas	0,2	0,5	0,3	0,2	0,8	0,5	0,8	50 %	0,1%	0,2%	0,2%	0,1%	0,2%	0,1%	0,2%
Act. inmobiliarias	2,2	3,8	7,8	7,9	5,3	7,1	9,4	33 %	1,0%	1,5%	4,7%	2,7%	1,7%	1,9%	2,2%
Act. Profesionales	7,3	3,8	5,3	5,9	9,0	13,4	11,3	-16 %	3,4%	1,5%	3,2%	2,0%	2,9%	3,5%	2,6%
Adaptación a Uruguay	3,3	1,2	0,8	1,2	11,8	9,4	2,1	-78 %	1,5%	0,5%	0,4%	0,4%	3,8%	2,5%	0,5%
Adm. pública def.	4,3	2,3	1,7	2,3	2,8	5,6	5,0	-10 %	2,0%	0,9%	1,0%	0,8%	0,9%	1,5%	1,2%
Restaur. y hoteles	6,5	5,5	7,8	8,3	16,8	10,4	7,8	-25 %	3,0%	2,2%	4,6%	2,8%	5,4%	2,7%	1,8%
Cultura, recreación	0,6	0,6	0,8	1,3	0,3	1,4	2,3	59 %	0,3%	0,2%	0,4%	0,4%	0,1%	0,4%	0,5%
Comercio	21,1	22,3	18,3	32,8	32,6	34,8	32,9	-6 %	9,8%	8,8%	11,0%	11,1%	10,6%	9,2%	7,7%
Construcción	54,5	29,4	40,8	63,1	112,5	92,9	83,6	-10 %	25,3%	11,6%	24,5%	21,3%	36,6%	24,5%	19,6%
Enseñanza	1,6	1,3	2,3	1,8	3,3	3,8	4,5	17 %	0,7%	0,5%	1,4%	0,6%	1,1%	1,0%	1,1%
Minas	0,8	0,3	0,2	0,3	1,2	0,5	0,8	67 %	0,4%	0,1%	0,1%	0,1%	0,4%	0,1%	0,2%
Industria Manufact.	62,8	130,7	45,1	121,2	60,7	104,9	186,3	78 %	29,1%	51,3%	27,0%	41,0%	19,7%	27,7%	43,7%
Informática y comunic.	0,4	0,6	0,3	1,1	1,0	0,7	2,1	213 %	0,2%	0,2%	0,1%	0,4%	0,3%	0,2%	0,5%
Otros servicios	3,4	7,8	5,3	5,5	9,6	9,4	7,7	-19 %	1,6%	3,0%	3,2%	1,9%	3,1%	2,5%	1,8%
Primario	21,1	23,1	10,8	10,5	10,9	16,5	20,2	22 %	9,8%	9,1%	6,4%	3,6%	3,5%	4,3%	4,7%
Ss sociales y Salud humana	3,7	1,9	3,3	2,8	2,7	3,0	3,5	17 %	1,7%	0,8%	2,0%	1,0%	0,9%	0,8%	0,8%
Agua; saneamiento	1,2	0,4	0,8	1,1	2,1	14,1	1,3	-91 %	0,5%	0,2%	0,4%	0,4%	0,7%	3,7%	0,3%
Elect., Gas	0,2	0,0	0,0	0,0	1,6	2,5	1,5	-40 %	0,1%	0,0%	0,0%	0,0%	0,5%	0,7%	0,4%
Transp. y almacenam.	14,5	11,1	7,8	17,9	12,8	27,9	25,3	-10 %	6,7%	4,4%	4,7%	6,1%	4,1%	7,4%	5,9%
Total general	215,7	254,7	166,8	295,5	307,6	379,3	426,2	12 %	100%	100%	100%	100%	100%	100%	100%

Fuente: elaboración propia, con base en datos BPS



## **ALGUNAS DE LAS PRINCIPALES ACCIONES PRODUCTO DEL DIÁLOGO SOCIAL.**

**AÑO 2016:**

### **Dirección Nacional de Trabajo:**

#### **Consejo Superior Tripartito**

— Mantuvo una actividad intensa (7 reuniones entre marzo y noviembre de 2016), con varias instancias destinadas al intercambio de puntos de vista sobre la segunda y tercera etapa de la sexta ronda de Consejos de Salarios y discusión de los lineamientos del Poder Ejecutivo, con participación de funcionarios del Ministerio de Economía y Finanzas.

— El MTSS puso en consideración de las partes un punto en el orden del día sobre los proyectos de ley de modificación de la ley de trabajo nocturno y sobre inserción laboral de personas con discapacidad.

— Asimismo, el CST abordó otras temáticas, ya sea en plenario o mediante la Mesa Coordinadora (5 reuniones de la Mesa), donde se estudiaron expedientes venidos a su consideración por recursos administrativos presentados contra resoluciones de la Dinatra referidas a la clasificación de empresas en los grupos de actividad.

— El Consejo Superior Tripartito del Sector Público tuvo 4 reuniones en el año.

— Interesa destacar, desde Dinatra, la cantidad de acuerdos que recogieron cláusulas de paz y mecanismos de prevención y conciliación de conflictos; así como la colaboración entre los delegados del PE, de cada grupo sin subgrupos a cerrar con quienes tenían subgrupos para cerrar.

#### **Ley 19.144 – creación del Fondo Social Metalúrgico**

El 27/10/2016 se promulga la ley de creación del FOSME, que tiene como objetivo la prevención y cuidado de la salud de los trabajadores en el área dental, el apoyo en los estudios de los hijos de los metalúrgicos, la promoción al turismo social y toda actividad recreativa.

#### **Creación de dos guarderías y un complejo habitacional en el sector de la bebida**

En acuerdo tripartito, en el marco de la sexta ronda de CCSS, se establece contribución de las empresas del sector (con más de 30 trabajadores y diferenciado según tamaño) con destino a dos guarderías (una en Montevideo y otra en Pan de Azúcar), para hijos y familiares de los trabajadores del sector, así como para la construcción de un complejo habitacional en Montevideo para trabajadores que deban viajar a la capital a efectos de atender cuestiones de salud.

#### **Ámbito del CIT 144**

Se reúne con regularidad. Se está analizando la posibilidad de enviar al Parlamento la solicitud de ratificación del Convenio Internacional de Trabajo 171 sobre trabajo nocturno.

### **Subgrupo Energías Alternativas**

Por primera vez se firmó acuerdo en el Subgrupo Energías Alternativas, creado desde hace varios años.

### **Dinatra con Dinacoín**

Concreción de un plan de capacitación impartido por los Delegados del Poder Ejecutivo a los funcionarios de Dinacoín en el interior.

### **Dinatra con IGTSS**

Creación y participación en comisiones integradas por los diferentes actores que intervienen en sectores de actividad, para promover el análisis del sector y el estudio de normativa tendiente a su fortalecimiento - PESCA y TRANSPORTE DE CARGA NACIONAL.

### **Inspección General del Trabajo y la Seguridad Social:**

#### **Decreto modificaciones en la gestión y prevención de los riesgos derivados del trabajo**

Decreto 244, consensado en el Conassat y promulgado el 2 de agosto de 2016 por el Poder Ejecutivo, introduce modificaciones e incorporaciones a la reglamentación para la gestión de la prevención y protección contra los riesgos derivados del trabajo (Decreto 291/007).

#### **Proyecto de decreto – extensión de los servicios de prevención en salud al Grupo 7**

Decreto N.º 244/016, consensado en el Conassat y promulgado el 2 de agosto de 2016 por el Poder Ejecutivo, introduce modificaciones e incorporaciones a la reglamentación para la gestión de la prevención y protección contra los riesgos derivados del trabajo (Decreto 291/007).

#### **Formalización y seguridad de repartidores en moto**

Se aprobó el Decreto N.º 119/017 referente a la capacitación obligatoria para los repartidores en moto. Se desarrollaron instancias de capacitación con estos trabajadores (a través de Inefop) y campañas de sensibilización.

#### **Call Center**

Se elevó propuesta para ampliar el ámbito de aplicación del Decreto 147/12 a todo el sector público.

#### **Anteproyecto de Ley Integral contra la Trata de Personas**

Se colaboró en la elaboración del anteproyecto.

### **Proyecto de decreto acoso sexual**

La IGTSS participó en el grupo de trabajo que elaboró el Proyecto de Decreto Reglamentario de la Ley de Acoso Sexual.

### **Control horario en el transporte de carga**

Se puso a consideración de los actores sociales un proyecto de decreto referente al control horario en el Transporte de Cargas.

### **Proyecto de ley sobre acoso moral-laboral**

La IGTSS ha participado en la Comisión de Legislación de Trabajo de la Cámara de Representantes, para aportar insumos en la discusión del proyecto de ley sobre acoso moral-laboral. Asimismo, este proyecto fue presentado en el Conassat.

### **Dirección Nacional de Seguridad Social:**

#### **Regímenes especiales de seguro por desempleo**

Trabajadores de Greenfrozen y Frutos del Norte, Ecolat, Fripur, *free shops* de frontera con Brasil, pesca, plantas pesqueras, carga y descarga de pescado, Fábrica Nacional de Papel, cosecha y *packing* del citrus, y trabajadores dependientes de actividades desarrolladas en Dolores y zonas declaradas de emergencia agropecuaria por el MGAP.

#### **Partida de dinero extraordinaria para jubilados, retirados y pensionistas de menores recursos**

Por decretos N.º 253/016 de 15/08/16 y N.º 267/016 de 29/08/16, destinando parte de los recursos que debe abonar la compañía tabacalera Philip Morris al Uruguay, en virtud de la decisión favorable al país por parte del CIADI, se acordó una partida de dinero, por única vez, a servirse con las pasividades de agosto pagaderas en setiembre/2016, para los jubilados, retirados y pensionistas de menores recursos, del BPS y de los Servicios de Retiros y Pensiones Policiales y de las FFAA.

#### **Instituto Nacional de Empleo y Formación Profesional**

- Hubo 46.000 capacitados en 2016 [en 2014 fueron 18.000].
- Se inauguró la nueva sede del instituto.
- Firma de un número de importantes acuerdos, entre ellos con la Fundación Celeste.
- Aumento de la cantidad de Comités Sectoriales de Empleo y Formación Profesional.
- Aumento de planes tripartitos de empleo en el territorio [comités departamentales].
- Se largaron cursos de formación y se va a certificar en el sistema de cuidados.

- Aumento de la capacitación dentro de las empresas (en la actividad privada).
- Acuerdos para formación a víctimas de violencia doméstica y personas privadas de libertad.

### **Dirección Nacional de Coordinación del Interior**

Se creó un ámbito tripartito de prevención y conciliación de conflictos en Paysandú (y se está atendiendo a tres localidades de Artigas y a tres de Rivera, una vez al mes).



