

MERCOSUL/SGT N° 5/ATA N° 01/15

XLVIII REUNIÃO ORDINÁRIA DO SUBGRUPO DE TRABALHO N° 5 “TRANSPORTE”

Realizou-se na cidade de Gramado, Estado de Rio Grande do Sul, República Federativa do Brasil, entre os dias 27 e 29 de maio de 2015, a XLVIII Reunião Ordinária do SGT N° 5 “Transporte”, com a presença das Delegações da Argentina, Brasil, Paraguai e Uruguai. Participou a Delegação do Chile em caráter de Estado Associado do MERCOSUL.

Tendo em vista o disposto na Decisão CMC N° 04/93 e o Artigo 2° da Resolução GMC N° 26/01, a Ata e seus Agregados ficam *ad referendum* da Delegação da Venezuela.

O Coordenador do Brasil, Sr. Francisco Luiz Baptista da Costa, no exercício da Presidência *Pro Tempore* do Brasil (PPTB), dando as boas vindas, agradeceu às delegações nacionais assim como os representantes do setor privado pela sua participação e procedeu à abertura da reunião.

Os Coordenadores Nacionais agradeceram à PPTB seus esforços na organização da reunião ressaltando a importância dos trabalhos desenvolvidos pelo SGT N° 5 durante o período, desejando êxito no desenvolvimento dos temas da agenda.

A Lista de Participantes consta no **Anexo I**.

A Agenda consta no **Anexo II**.

O Resumo da Ata consta no **Anexo III**.

Durante a reunião foram tratados os seguintes temas:

1. APRESENTAÇÃO DO SETOR PRIVADO

O Plenário recebeu os representantes das Entidades Membros do CONDESUL (Conselho Empresarial de Transporte Rodoviário de Cargas do MERCOSUL) que apresentaram documento que consolida as dificuldades encontradas nas fronteiras da região nas áreas de setor de carga, transporte de passageiros, cobrança de multas na exportação por declaração inexata, transporte de cargas perigosas, entre outras, e proporcionaram sugestões visando à melhoria dos procedimentos e dar celeridade ao transporte internacional terrestre.

Também foi recebido o Fórum de Empresas de Transportes dos Passageiros do MERCOSUL, que apresentaram documento expressando sua preocupação sobre alguns aspectos que afetam às atividades do setor.

Os documentos apresentados pelo CONDESUL e pelo Fórum de Empresas de Transportes dos Passageiros do MERCOSUL constam como **Anexo IV**.

Os Coordenadores tomaram nota dos temas apresentados, de prioridade para o setor privado, e acordaram analisá-los a fim de dar resposta com a brevidade possível. Tais documentos servirão como pauta inicial para os Trabalhos da Comissão de Facilitação Fronteiriça.


2. COMISSÃO DE FACILITAÇÃO FRONTEIRIÇA (CFF)

Os Coordenadores tomaram conhecimento da Ata N° 01/15 da Comissão de Facilitação Fronteiriça (CTM) que consta como **Anexo V**.



3. COMISSÃO DE HARMONIZAÇÃO DE PROCEDIMENTOS DE FISCALIZAÇÃO DO TRANSPORTE RODOVIÁRIO INTERNACIONAL POR RODOVIA (CF)

As delegações ressaltaram a importância do trabalho realizado durante a I Reunião da Comissão, efetuada a fins de mês de marco, na qual fora analisada a proposta de manual de fiscalização para o transporte de cargas elaborado pelo Brasil, e as coincidências alcançadas na Reunião Técnica Preparatória desta Reunião sobre o alcance do trabalho a desenvolver: harmonização dos procedimentos de fiscalização do transporte de cargas e de passageiros baseado nas disposições do ATIT e as infrações e sanções estabelecidos no Protocolo Adicional nesta matéria.

Conforme adiantado e, nesse quadro, a Delegação do Brasil apresentou uma proposta de manual de fiscalização em matéria de transporte de passageiros, aporte que fora destacado especialmente pelas demais delegações presentes. A proposta consta como **Anexo VI**.



A Delegação do Uruguai reiterou o manifestado na Reunião Técnica Preparatória sobre um aspecto importante para a harmonização esperada: acordar a respeito de quais são os "documentos de transporte" aos quais referem algumas das infrações previstas no citado Protocolo, e a forma de sancionar descumprimentos como não ter a licença de conduzir ou o certificado de inspeção técnica, aos quais se faz referência nos artigos 9 e 32 do ATIT, documentos associados também com as normativas nacionais de trânsito.



Agregou que, a seu entender, além do que finalmente seja acordado com respeito a adoção de um único manual, ou a essência da harmonização, será o acordo sobre os aspectos a verificar e as sanções a serem aplicadas e

medidas a serem adotadas diante de constatações das diferentes infrações ou descumprimentos.

A Delegação do Paraguai insistiu na importância de definir claramente os documentos de porte obrigatório consagrados no ATIT como uma forma de avançar na presente temática e assinalou que, por Resolução DINATRAN N° 243/06, tem estabelecidos tais documentos para os serviços internacionais do transporte de passageiros e carga, de caráter regular e ocasional, aspectos que, considera, no futuro deverão ser contemplados no Manual em processo de elaboração.

As delegações concordaram em aprofundar na análise dos diferentes aspectos citados, assim como nos novos insumos aportados pelo Brasil nesta instância, a fim de que na próxima reunião, a ser realizada ainda durante a PPTB, pode ser obtido outro importante impulso nos trabalhos da Comissão tendente a consecução do objetivo traçado.

4. COMISSÃO DE TRANSPORTE FERROVIÁRIO (CTF)

Os Coordenadores tomaram conhecimento da Ata N° 01/15 da Comissão de Transporte Ferroviário (CTF), que consta como **Anexo VII**, e que fica *ad referendum* das Delegações do Paraguai, do Uruguai e da Venezuela.

Em particular, a respeito da atualização do Capítulo III do ATIT a Delegação do Uruguai fez referência sobre a posição manifestada na Reunião da Comissão do Artigo 16 do ATIT, celebrada nos dias 24 a 29 de setembro de 2014, no sentido de aprovar o conjunto de propostas do Relatório que consta no Anexo IV da Ata da XIV Reunião da Comissão do Artigo 16, celebrada em Lima, Peru e que inclui o tratamento das propostas apresentadas na XII Reunião pelas Delegações da Argentina e do Brasil.

A Delegação da Argentina fez um convite para um evento organizado pela Associação do Congresso Pan-Americano de Ferrovias, órgão encarregado do assessoramento aos países, convocando os especialistas do mundo visando a união e contato para futuras ações, para a última quinzena do próximo mês de julho.

As delegações comentaram o projeto que conecta à Argentina, o Brasil, o Paraguai e o Chile, baseado numa estrutura ferroviária comum.

A Delegação de Paraguai manifestou que existe um renascer no âmbito ferroviário de seu país, havendo-se reativado o serviço ferroviário com a Argentina, além de outros projetos vinculados ao setor, e comprometeu-se a derivar as conclusões às instancias pertinentes.

5. COMISSÃO EM TRANSPORTE MARÍTIMO (CTM)

Os Coordenadores tomaram conhecimento da Ata N° 01/15 da Comissão em Transporte Marítimo (CTM) que consta como **Anexo VIII** e manifestaram sua satisfação com os avanços registrados nesta reunião. A Ata fica *ad referendum* da Delegação da Argentina.

6. GRUPO DE TRABALHO SOBRE TRANSPORTE TERRESTRE DE MERCADORIAS PERIGOSAS (GTMP)

O Plenário tomou conhecimento da Ata N° 02/15 do Grupo de Trabalho sobre Transporte Terrestre de Mercadorias Perigosas (GTMP), que consta como **Anexo IX** e manifestaram satisfação com o tratamento dessa matéria.

7. PESOS E DIMENSÕES DE VEÍCULOS DE TRANSPORTE POR RODOVIA

7.1. Emprego dos pneus superlargos em eixos dianteiros com suspensão pneumática em ônibus.

A Delegação do Brasil informou que o assunto está em estudo e ainda não tem posição a respeito.

A Delegação da Argentina instou às restantes delegações a regulamentar os aspectos de segurança em pneus superlargos, já que na Argentina o tema está regulamentado.

A Delegação do Uruguai expressou que sua normativa interna permite o uso de pneus superlargos em veículos de transporte, mas os eixos dotados deste tipo de pneus, em general possuem cargas máximas inferiores aos eixos com pneus convencionais. A exceção da regra se produz no eixo diretriz dianteiro a que baseado em estudos técnicos internacionais, corresponde a um peso máximo de 7t. Reiterou que, sobre essa base, propôs autorizar o uso de pneus superlargos nos eixos dianteiros nos ônibus que realizam serviços no MERCOSUL, como forma de reduzir os problemas de sobrepesos constatados nesse tipo de veículo.

A Delegação do Paraguai informou que está em estudo, em instância de uma Comissão Interinstitucional com intervenção da Universidad Nacional de Asunción, a possibilidade de utilização de pneus superlargos em eixos dianteiros em ônibus.

7.2. “Ônibus MERCOSUL”

As delegações intercambiaram opiniões sobre o tema, tendo em conta a definição de um tipo de “ônibus MERCOSUL”.

Nesse sentido, a PPTB convidou representantes da empresa Marcopolo do Brasil a realizar uma breve descrição da normativa em matéria de pesos e dimensões, grupo motriz, luzes e elementos retro refletivos, que são tidos em conta para desenhar os veículos de transporte de passageiros.

A Delegação do Uruguai expressou que o informado por Marcopolo mostra claramente a diferença entre as normas internas em vigor em alguns países do MERCOSUL com os limites estabelecidos na Resolução GMC N° 65/08 e considerou que, no seu juízo, o fato explica em certa medida muitas das dificuldades comprovadas na fiscalização dos pesos dos veículos de transporte de passageiros.

Além disso, considerou inevitável uma ação conjunta do SGT N°5 com o SGT N° 3, tendo em conta a opinião dos fabricantes de chassis e de carrocerias aos efeitos de compatibilizar, nos desenhos dos veículos, os quesitos necessários em matéria de acessibilidade, médio ambiente, conforto e segurança com a normativa estabelecida no MERCOSUL sobre pesos e dimensões.

As delegações acordaram que o assunto permaneça na Agenda do SGT N° 5.

7.3. Estabelecimento de tolerância na medição de peso por eixo e peso bruto total nos veículos de transporte por rodovia.

A Delegação do Brasil informou que apresentou sugestão no âmbito de ALADI.

A Delegação do Uruguai lembrou que o objetivo procurado neste item é dispor de um regime de infrações e sanções aplicável aos descumprimentos dos limites de peso em veículos de transporte internacional nas rodovias do MERCOSUL.

Nesse sentido realizou um conjunto de considerações sobre a proposta da Delegação do Brasil e que são descritas a seguir:

- 1) As definições incluídas não são funcionais para os aspetos dispositivos da proposta. A definição do CVC não se corresponde com as tipologias admitidas atualmente para o transporte internacional no MERCOSUL.
- 2) O peso bruto total e o peso por eixo simples e grupos de eixos coincidem com os aprovados pela Resolução GMC N° 65/08 mas um novo tipo de eixo foi incluído, o duplo frontal-direcional, ao que se atribui 12t, o que se considera excessivo.
- 3) Concorda com a introdução do conceito de desequilíbrio admissível entre os pesos individuais de um eixo duplo ou triplo.
- 4) Não concorda que o peso bruto total e o peso bruto total combinado sejam medidos por meio de documentos. Nesse sentido, lembraram que a Resolução GMC N° 32/09 não estabeleceu a obrigatoriedade de incluir

a tara de um veículo no Campo 28 do Certificado de Revisão Técnica do MERCOSUL.

- 5) Não concorda que a tolerância no peso bruto total e peso bruto total combinado seja de 5%.
- 6) A gradação proposta dos valores das multas é razoável.
- 7) Nos artigos 10, 11 e 12 da proposta não foram formuladas observações.
- 8) Não fica claro como será aplicado o artigo 13.
- 9) Não fica claro qual é a forma de atuação da Administração nos casos de existência de excessos em mais de um eixo ou em só um eixo, ou só no PBT, ou no PBT e mais um eixo.

A Delegação da Argentina propôs apresentar na próxima reunião valores de tolerância mais precisos dado que a solução efetiva depende da definição de um veículo mais adequado à segurança e à conservação da infraestrutura rodoviária, já que efetuara a consulta pertinente com a Dirección Nacional de Vialidad de seu país.

A Delegação do Paraguai informou que o organismo competente é o Ministerio de Obras Públicas y Comunicaciones, pelo qual está sendo consultado afim de harmonizar as multas e avançar com a proposta do Brasil.

O assunto permanece na Agenda do SGT N°5.

8. COMISSÃO DE INTEGRAÇÃO DAS INFORMAÇÕES DE TRANSPORTE DE PASSAGEIROS E CARGA – SISTEMATIZAÇÃO DE DADOS (CIIT)

O Plenário tomou conhecimento da Ata N° 02/15 da Comissão de Integração das informações de Transporte de Passageiros e Carga – Sistematização de Dados (CIIT), que consta como **Anexo X**

9. TEMAS DERIVADOS DO SGT N° 3 – COMISSÃO DA INDÚSTRIA AUTOMOTIVA

A Delegação da Argentina informou que assistiram a uma Reunião com os delegados argentinos do SGT N° 3, que manifestaram que estão trabalhando nos projetos de normas sobre:

- a) Regulamento Técnico MERCOSUL sobre Definição, Denominação, Classificação e Modelos de veículos

Neste assunto só estão definindo os diferentes modelos de veículos mas não o "Ônibus MERCOSUL" no âmbito do SGT N° 3.

b) Requerimentos de Segurança exigidos para as diferentes categorias de veículos

M2, M3 (veículos de transporte de passageiros)

N2, N3 (veículos de transporte de carga)

L1, L2, L3, L4, L5, L6 e L7 (motos, triciclos e quatriciclos)

Neste tema estão agregando novos requerimentos de segurança ativa e passiva, que modificam a Resolução argentina SIC N° 838/99 (que fixa as condições para obter a Licença de Configuração de Modelo)

c) Sistema de iluminação e sinalização (sistema já apresentado pelo Brasil)


A Coordenação do Brasil informou que fez contato com a Coordenação do SGT N° 3, a qual informou que os temas conjuntos serão tratados no âmbito da Comissão da Indústria Automotiva/SGT N° 3, em ocasião da próxima reunião do Subgrupo prevista para o mês de junho no Rio de Janeiro.

10. ADOÇÃO DO ATIT COMO BASE FUNDAMENTAL DAS NEGOCIAÇÕES SOBRE O TRANSPORTE TERRESTRE



As delegações solicitaram aos delegados da Venezuela que participaram da Comissão de Transporte Marítimo transmitir aos órgãos competentes de aquele país, no sentido de que analisem a normativa regional do ATIT e que apresentem uma posição para a próxima reunião do SGT N° 5.

A Delegação do Paraguai reiterou que o ATIT estabelece no seu artigo 14 que os Estados Partes poderão alcançar acordos bilaterais e multilaterais em matéria de transporte, na medida em que não sejam contrários a outros acordos alcançados no mesmo. Adicionalmente, o ATIT, pelo artigo 62, é um acordo de livre adesão para aqueles que não integram o Cone Sul concordante com o artigo 9, item "a" do Protocolo de Montevideu de 1980.

11. RESOLUÇÃO GERAL N° 3450/13 E 3550/13 – AFIP

 A Delegação do Brasil informou que os operadores do setor seguem com dúvidas sobre os procedimentos a serem adotados no âmbito das Resoluções 3450/13 e 3550/13 – AFIP.

Igualmente, a Delegação do Uruguai trasladou a preocupação dos operadores de seu país respeito a interpretação e alcance da normativa.


 A Delegação da Argentina comentou que a aplicação das resoluções depende dos órgãos técnicos relacionados ao setor de transportes. Assim mesmo, ratificou que as dúvidas apresentadas sobre o procedimento estão esclarecidas no Anexo XII da Ata da XLVII Reunião Plenária do SGT N° 5, realizada em Salta, e solicitou às demais delegações informar a suas empresas

a necessidade de dar cumprimento de forma a evitar sanções e suspensões por parte da autoridade impositiva de seu país.

A Delegação do Paraguai manifestou a necessidade de retirar, das operadoras de transportes terrestres, a obrigatoriedade da cobrança do mencionado imposto.

12. OUTROS ASSUNTOS

12.1. Identificação Eletrônica de Veículos

A Agencia Nacional de Transportes Terrestres (ANTT), fez uma apresentação do Projeto Piloto "Porto de Santos – SP".

O objetivo específico deste projeto foi o teste da tecnologia RFIF e OCR com a finalidade de otimizar o fluxo e agendamento para o descarregamento nos terminais portuários em Santos-São Paulo. Os dados coletados permitiram rastrear os caminhões com destino ao Porto de Santos, com base em sua velocidade média, seu seguro, calcular o tempo restante de viagem, flexibilizar os horários de recebimentos dos caminhões para compensar os atrasos para melhorar o serviço. O projeto prevê a implantação da identificação de caminhões por radiofrequência RFID – na frequência 915 Mhz padrão Siniav e OCR, para ser lida em pontos estratégicos das rodovias brasileiras e próximos as fronteiras, atendendo ao transporte internacional de carga.

O projeto piloto permitirá fornecer informação dentro dos países e entre os países, dar segurança e maior garantia aos usuários e ao público em geral por meio da transparência dos processos de uma norma comum, para isso as bases de dados dos Estados Partes deverão ser compartilhadas.

A Delegação do Paraguai informou que uma empresa de seu país testou com sucesso um sistema RFID para o controle de ativos fixos utilizando Tags passivos e determinada tecnologia. A prova consistiu na aplicação de Tags passivos a uma marca determinada de uma série de ativos de uma empresa estatal que depois foram lidos com um leitor portátil e em movimento, a uma distância média de 9 metros. O resultado foi 100% de leitura efetivas. Esta prova foi repetida pela segunda vez com um sucesso idêntico ao primeiro. Adicionalmente, informou que no Instituto de Previsión Social de seu país existem projetos de sistemas RFID na etapa de implementação, agregando que na Comissão, mencionada no item 7 da presente Ata, avaliam-se projetos inerentes aos serviços de transporte.

A Delegação do Uruguai complementou a descrição realizada na Reunião Preparatória da presente Reunião, realizada em Brasília, da tecnologia RFID que estão sendo utilizadas no seu país para o controle de acesso de veículos em alguns de seus portos, postos de cobrança de pedágio e estacoes de controle e pesagem, com informação relativa aos Tags utilizados nos veículos tipo reboques e semi-reboques.

Nesse sentido destacou que os Tags mencionados cumprem com padrões ISO 18000-6C e apresentou dispositivo modelo, pelo tanto podem ser lidos por qualquer leitor que cumpra com os critérios técnicos contidos na mencionada norma.

Também manifestou que, sem prejuízo de considerar que a utilização intensiva desta tecnologia para facilitar a fiscalização do transporte internacional por rodovia no MERCOSUL deve estar baseado previamente compartilhando bases de dados entre os países, é necessário conhecer as bases tecnológicas utilizadas em cada Estado Parte como primeira etapa para assegurar a compatibilidade e interoperatividade dos dispositivos RFID.

A Delegação de Argentina considerou que esta é a tecnologia do futuro e que se deve considerar como um objetivo desejável e, no entanto, trabalhar para afiançar os passos visando a integração informática que permitam alcançar a melhor tecnologia.

Nesse sentido as delegações acordaram promover a realização de experiências conjuntas que permitam testar a interoperatividade das tecnológicas usadas atualmente em cada país e manter o tema na agenda do SGT N° 5.

12.2. Seguros

A Delegação do Paraguai informou sobre a dificuldade de dar cumprimento ao prazo estabelecido na Resolução GMC N° 15/14 "Valores Mínimos para o Seguro de Responsabilidade Civil do Transportador Rodoviário em Viagem Internacional", expressando que sua internalização depende de tramites que se encontram em processo de instancias legislativas. Diante isto, e conforme o manifestado na Reunião Preparatória realizada em Brasília, no será possível o cumprimento do prazo estabelecido até 31 de dezembro de 2015.

As delegações tomaram nota do informado pela Delegação do Paraguai e orientarão a fiscalização a esse respeito.

12.3. Multas

A Delegação da Argentina insistiu na necessidade de elaborar, no âmbito do MERCOSUL, um procedimento administrativo para a cobrança de multas às empresas de transportes de carga e de passageiros regular ou ocasional para o qual será necessária a elaboração de um projeto de Resolução para aplicação no âmbito do MERCOSUL. Nesse sentido propôs que as autoridades de aplicação do ATIT comunicar trimestralmente a seus pares na região, tanto as multas realizadas no período quanto aquelas cujos trâmites administrativos tenham sido concluídos, com o objetivo que cada país possa notificar suas empresas destas circunstancias. As datas de intercâmbio periódico poderiam ser as propostas na última reunião. Também propôs distinguir entre licenças permanentes e licenças ocasionais e que ao final do ano os órgãos de aplicação notifiquem as empresas que não houverem pago as multas impeditivas e para as quais não caiba mais recurso administrativo, as quais


terão sua permissão suspensa provisoriamente, até que se informe o cumprimento da cobrança ou tenha aprovado um plano de pagamento para a empresa.

A Delegação do Paraguai apoiou a proposta apresentada pela Delegação Argentina e propôs que a entidade reguladora do transporte sirva como nexos para notificar às empresas afetadas e sugeriu intercambiar informações sobre multas entre todas as partes numa próxima reunião.


A Delegação do Uruguai concordou com a preocupação que motiva o pedido realizado pela Delegação da Argentina e assinalou que a nível bilateral com Brasil acordaram um procedimento para que cada órgão de aplicação contribua em informar as empresas de outro país que foram objeto de multas na prestação de serviços ocasionais, de modo a poder efetuar seus recursos o efetivar o pagamento correspondente. Agregou que devem ser avaliados os resultados dos procedimentos já que existe o risco de que os mesmos não sejam efetivos ou sejam assumidos compromissos cujo cumprimento, em forma sustentável, se faz difícil.


A Delegação do Chile manifestou que a proposta está alinhada com a proposta de Chile sobre Protocolo de Infrações e Sanções, dado que atualmente não podem ser aplicadas duas sanções ao mesmo tempo. Assim também, deverão ser os órgãos de aplicação os que notifiquem às empresas das multas.

A Delegação do Brasil concordou com a Delegação da Argentina e, nesse sentido manifestou que o Brasil tem acordos bilaterais e que já está praticando o intercâmbio de informação em licenças ocasionais e que seria importante poder estabelecer uma sistemática para avaliar o comportamento das empresas. Também manifestou que em um ano o Brasil terá um sistema para que seja permitido a consulta aos processos de multas de transporte somente com o número de placa do veículo, o que facilitará a consulta das bases de dados para os usuários. Finalmente, manifestou que é imprescindível o compromisso por parte dos organismos de aplicação, e seria interessante acompanhar as empresas para avaliar se o comportamento é regular ou não, para o que deveriam ser harmonizados os sistemas informáticos.

 A Delegação da Argentina comprometeu-se a circular proposta do projeto antes da próxima reunião.

12.4. Adequação da Estrutura Institucional do SGT N° 5 - Dec. CMC N° 24/14

 As delegações tomaram nota da Dec. CMC N° 24/14 e acordaram analisar a estrutura do SGT N° 5 em ocasião da próxima Reunião Plenária.

 O assunto permanece na Agenda do SGT N°5.

12.5. Informação sobre Copa América de Futebol – Chile 2015

A Delegação do Chile ante o início da Copa América de Futebol, que se realizará no próximo mês de junho no Chile, solicita às delegações presentes, transmitir com a brevidade as licenças do circuito fechado que se emitam. Assim sendo, manifesta sua disposição em acordar aumentos de frequências extraordinárias para atender a maior demanda, no caso das linhas regulares.

Sem prejuízo disso, solicita também informar às empresas que viajarem nos dias da Copa, sobre a habilitação dos passos fronteiriços, em função dos lugares programados as partidas de futebol, tendo em conta que as condições climáticas poderiam ocasionar o fechamento de alguns desses mesmos passos. O documento que informa sobre o uso das vias, em relação às partidas, sedes e datas, consta como **Anexo XI**.

Finalmente, indicou que os veículos particulares devem contar com seguro obrigatório, e solicitaram, dar difusão à informação contida no sitio web: <https://bienvenidaamerica.gob.cl>, visando a informar a aqueles interessados em viajar para a Copa.

A Delegação de Uruguai fez referencia à pagina de consulta em matéria de serviços ocasionais em circuitos fechados desenvolvida por seu país, no quadro do projeto de integração da informação de transporte de passageiros e carga do SGT N° 5, de cujas chaves de acesso informou às diferentes delegações na Reunião Técnica Preparatória da XLVII Reunião Plenária realizada em Buenos Aires, manifestando que a mencionada ferramenta permita, aos órgãos de aplicação do ATIT dos países de destino das viagens, conhecer com antecedência as licenças gestionadas desde o Uruguai quando estes vão sendo autorizados.

12.6. Informação sobre visita do Papa Francisco ao Paraguai

A Delegação de Paraguai informou a disponibilização do site: www.franciscoenparaguay.org, criada conjuntamente com o Governo Nacional e a Igreja Católica para a facilitação de informações por motivo da visita pastoral do Sumo Pontífice ao Paraguai.

A Delegação do Uruguai assinalou que é de aplicação o referido no ponto anterior com respeito à pagina de consulta sobre licenças ocasionais em circuito fechado outorgado por seus país, neste caso com destino a Paraguai.

ANEXOS:

Os Anexos que formam parte da presente Ata são os seguintes:

Anexo I	Lista de Participantes
Anexo II	Agenda
Anexo III	Resumo da Ata
Anexo IV	Documentos apresentados pelo CONDESUL e pelo Fórum de

	Empresas de Transporte dos Passageiros do MERCOSUL
Anexo V	Ata da Comissão de Facilitação Fronteiriça
Anexo VI	Proposta de Manual de Fiscalização - Brasil
Anexo VII	Ata da Comissão de Transporte Ferroviário
Anexo VIII	Ata da Comissão de Especialistas em Transporte Marítimo
Anexo IX	Ata da Comissão de Transporte Terrestre de Mercadorias Perigosas
Anexo X	Ata da Comissão de Integração das Informações de Transportes de Passageiros e Cargas
Anexo XI	Passos Fronteiriços habilitados Copa América - Chile

Daniel Domínguez
Pela Delegação da Argentina

Francisco L. B. Da Costa
Pela Delegação do Brasil

Oscar A. Cano Artaza
Pela Delegação do Paraguai

Javier Garagorry
Pela Delegação do Uruguai

ANEXO I

XLVIII REUNIÃO ORDINÁRIA DO SUBGRUPO DE TRABALHO Nº 5 “TRANSPORTE”

ATA Nº 01/15

Gramado, 27 a 29 de maio de 2015

LISTA DE PARTICIPANTES

DELEGAÇÃO DA ARGENTINA

NOME	ÓRGÃO	EMAIL
Daniel Domínguez	SSTA	dadomi@minplan.gov.ar
Raúl Cuence	SSTA	rcuence@transporte.gob.ar
Armando Valcarce	CNRT	avalcarce@cnrt.gob.ar
Ricardo Pérez	CENT	rperez@cent.gov.ar
Raúl Baridó	M.I.yT.	rbarido@transporte.gob.ar
Carolina Catani	SSTF	ccatani@transporte.gob.ar
Paulo Zappia	MRECIC	zpa@mrecic.gov.ar
Gabriel Arellano	CENT	arellanog@cent.gov.ar
Hernán Moral	CNRT	hmoral@gmail.com
Lautaro Duarte	CENT	duartel@cent.gov.ar

DELEGAÇÃO DO BRASIL

NOME	ÓRGÃO	EMAIL
Francisco Luis Baptista Da Costa	MT	francisco.costa@transportes.gov.br
Noboru Ofugi	ANTT	noboru.ofugi@antt.gov.br
Alexandre M.L.de Olivera	ANTT	alexandre.oliveira@antt.gov.br
José Altair Benites	ANTT	jose.benites@antt.gov.br
Arthur Yamanoto	ANTAQ	arthur.yamanoto@antaq.gov.br
Marcos Antonio Lima das Neves	ANTT	marcos.neves@antt.gov.br
José Paulo De Souza	ANTT	jose.souza@antt.gov.br
Marcelo Costa	SUSEP	marcelo.costa@susep.gov.br
Silvana L.C. Barros	ANTT	silvana.barros@antt.gov.br
Wilbert Junquilha	ANTT	wilbert.junquilha@antt.gov.br
Rodrigo Pereira de Castro	ANTT	rodrigo.castro@antt.gov.br
Maycon Casal	ANTT	maicon.casal@antt.gov.br
Rodrigo Lucius De Amorim	ANTT	rodrigo.amorim@antt.gov.br
Tatiana Alvim	ANTT	tatiana.alvim@antt.gov.br
Thiago Aragão	ANTT	thiago.aragao@antt.gov.br
Luciano Rodrigues da Silva	ANTT	luciano.silva@antt.gov.br
Nilson Restanho	PRF	nilson.restanho@prf.gov.br

José Ricardo Batistote	PRF	jose.batistote@prf.gov.br
Paula D. De Pina Picquet	ANTT	paula.picquet@antt.gov.br
Lindomar Cristani	CETTRAN	lindomar.cristani@terra.com.br
Demis Marques	UFSC	demis@labtrans.ufsc.br
Carine Sartore	UFSC	carine.labtrans@gmail.com
Paulo Roberto Spranger	Marinha do Brasil	spranger@dpc.mar.mi..br
César Bonamigo	MRE	cesar.bonamigo@itamaraty.gov.br
Fábio Bonifácio	ANTAQ	Fabio.bonifacio@antaq.gov.br
Sérgio Oliveira	ANTAQ	Sergio9.oliveira@antaq.gov.br

DELEGAÇÃO DO PARAGUAI

NOME	ÓRGÃO	EMAIL
Oscar Cano	DINATRAM	oscar_canoartaza@hotmail.com
Luis A. Sosa	MRE	lsosa@mre.gov.py
Carlos A. Rivas	DINATRAM	carivas@dinatram.gov.py
Sergio E. Amarilla	DINATRAM	asinterna@dinatram.gov.py
Miguel A. Ayala	DINATRAM	mayala@dinatram.gov.py
Jorge A. Martínez	DGMM	jmartinez@mopc.gov.py
Francisco Vera	BCP	fvera@bcp.gov.py
Patricio Ortega	DGMM	patricioores@hotmail.com

DELEGAÇÃO DO URUGUAI

NOME	ÓRGÃO	EMAIL
Javier Garagorry	DNT - MTOP	javier.garagorry@dnt.gub.uy
José L. Larramendi	DNT - MTOP	jose.larramendi@dnt.gub.uy
Liliana Peirano	ANP	lpeirano@anp.com.uy

DELEGAÇÃO DA VENEZUELA

NOME	ÓRGÃO	EMAIL
Jesús Ávila Romero	Comisión Presidencial del MERCOSUR	Jesus.avila@gmail.com
Cap. Alt. Juan Angel	MPPTAA	j.angel.mtcc@gmail.com
Dalia Araujo Bracho	MPPTAA	internacionalesmpptaa@gmail.com

DELEGAÇÃO DO CHILE

NOME	ÓRGÃO	EMAIL
Pablo Ortiz	Subsecretaría de Transporte	pablo.ortiz@mtt.gob.cl

OBSERVADORES

NOME	ÓRGÃO	EMAIL
Mario Verdeguer	CELADI	mverdeguer@atsj.com.ar
Guillermo Derudder	CELADI	gderudder@flechamail.com.ar
Fernando Boulin	CELADI	Fernando.boulem@amdesmar.com.ar
Guido Rodríguez	FETRA	fetranacional@hotmail.com
Pablo Agolanti	FETRA	pabloargolanti@hotmail.com
Claudio Emri	FETRA	claudiomarceloemri@hotmail.com
Edgardo Aniceto	FETRA	anicetoprensa@fetra.org.ar
Flavio Nicolino	Crucero del Norte	flavio.nicolino@cruceodelnorte.com.ar
Dario Skrabiuk	Río Uruguay	gerencia@riouruguaybus.com.ar
Juan José Mininni	FADEEAC	internacional@fadeeac.org.ar
Ana María Canellas	CONTTMAF/FNTTA	fnttaa@fnttaa.org.br
Ricardo Ponzi	CONTTMAF/FNTTA	fnttaa@fnttaa.org.br
Daniela Pérez	MERCOSUL LINE	Daniela.perez@mercosul-line.com.br
Felipe Gurgel	LOG-IN	Felipe.gurgel@loginlogistica.com.br
Claudio Fontenelle	Aliança	Claudio.fontenelle@alianca.com.br
Pedro Henrique Garcia	LIBRA	ph@libra.com.br
Marco Aurélio Guedes	FLUMAR	marco@flumar.com.br
Ricardo Pereira	Comité RJ	admcont@admcontinental.com.br
Luis Fernando Resano	SYNDARMA	resano@syndarma.org.br
Miguel Angelo E. Jorge	RUMOALL	mjorge@rumoall.com
Marcella S. Cunha	ANTF	Marcella.cunha@antf.org.br
Lindomar Cristani	Advogado	Lindomar.cristani@terra.com.br
Alexandre A. dos Reis	Expresso El Aguilucho	Ale.reis@aguilurcho.com.br
Mario Bueno	CTTI	Mario.bueno@brturbo.com.br
Ana Paula Gomes	ONDA TRANSPORTE	Apgomez7777@gmail.com
Sergio B.B. Gallegos	JB Internacional	comercial@jblturismo.com.br
Joao Batista Lisotto	JB Internacional	diretoria@jblturismo.com.br
Walter Cunha	Pluma S.A.	wmqcunha@uol.rcom.b
Walter Prates Junior	Consult Translog	walter@consulttranslog.com.br

Doreni Caramori	Planalto Transp	doreni@jmt.com.br
Paulo Roberto Petersen	Planalto Transp	petersen@jmt.com.br
Sonia Rotondo	NTC e Logistica	executiva-internacional@ntc.org.br
Josemar Dalsochio	NTC e Logistica	Josemar.dalsochio @ntc.org.br
Maria Rita Prates	Autónomo	ritasupercarga@uol.com.br
Walter Da Cruz Prates	Super Carga	ritasupercarga@uol.com.br
Vinicius Marins	Reunidas	vinicius @reunidas.com.br
José Carlos De Almeida	Fenseg	jcalmeida@brturbo.com.br
Luis Carlos Moscardini	Magna Seguros	lcm@magnaseguros.com.br
Jorge Steim	Ouro e Prata	jorge.steim@orooprata.com
Ricardo Fustagno	CAPATIT	rfustagnov@nsa.com.py
Jorge Daniel Sánchez	CAPATIT	jorge.sanchez@soldelparaguay.com.py
Néstor Luraschi	ANETRA	anetra@anetra.com.uy
Roberto Leone	ANETRA	rleone@adinet.com.uy
Francisco Teske	CATIDU	administracion@catidu.com.uy
Diego Martínez	CATIDU	administracion@catidu.com.uy
Marcelo Munist	Circulo Transp	puerto@adinet.com.uy
Freddy Silva	Cita S.A.	fsilva@cita.com.uy
José Luis Goni	Circulo Transp	joseluis@gotrans.com.uy
CHCarlos	S. Agetich	agetich@entelchile.net

ANEXO II

XLVIII REUNIÃO ORDINÁRIA DO SUBGRUPO DE TRABALHO Nº 5 “TRANSPORTE”

ATA Nº 01/15

Gramado, 27 a 29 de maio de 2015

AGENDA

- 1. APRESENTAÇÃO DO SETOR PRIVADO**
- 2. COMISSÃO DE FACILITAÇÃO FRONTEIRIÇA (CFF)**
- 3. COMISSÃO DE HARMONIZAÇÃO DE PROCEDIMENTOS DE FISCALIZAÇÃO DO TRANSPORTE RODOVIÁRIO INTERNACIONAL POR RODOVIA (CF)**
- 4. COMISSÃO DE TRANSPORTE FERROVIÁRIO (CTF)**
- 5. COMISSÃO EM TRANSPORTE MARÍTIMO (CTM)**
- 6. GRUPO DE TRABALHO SOBRE TRANSPORTE TERRESTRE DE MERCADORIAS PERIGOSAS (GTMP)**
- 7. PESOS E DIMENSÕES DE VEÍCULOS DE TRANSPORTE POR RODOVIA**
 - 7.1. Emprego dos pneus superlargos em eixos dianteiros com suspensão pneumática em ônibus.**
 - 7.2. “Ônibus MERCOSUL”**
 - 7.3. Estabelecimento de tolerância na medição de peso por eixo e peso bruto total nos veículos de transporte por rodovia.**
- 8. COMISSÃO DE INTEGRAÇÃO DAS INFORMAÇÕES DE TRANSPORTE DE PASSAGEIROS E CARGA – SISEMATIZAÇÃO DE DADOS (CIIT)**
- 9. TEMAS DERIVADOS DO SGT Nº 3 – COMISSÃO DA INDÚSTRIA AUTOMOTIVA**
- 10. ADOÇÃO DO ATIT COMO BASE FUNDAMENTAL DAS NEGOCIAÇÕES SOBRE O TRANSPORTE TERRESTRE**
- 11. RESOLUÇÃO GERAL Nº 3450/13 E 3550/13 – AFIP**

12. OUTROS ASSUNTOS

12.1. Identificação Eletrônica de Veículos

12.2. Seguros

12.3. Multas

**12.4. Adequação da Estrutura Institucional do SGT N° 5 - Dec. CMC
N° 24/14**

12.5. Informação sobre Copa América de Futebol – Chile 2015

12.6. Informação sobre visita do Papa Francisco ao Paraguai

ANEXO III

XLVIII REUNIÃO ORDINÁRIA DO SUBGRUPO DE TRABALHO Nº 5 “TRANSPORTE”

ATA Nº 01/15

Gramado, 27 a 29 de maio de 2015

RESUMO DA ATA

I - BREVE INDICAÇÃO DOS TEMAS TRATADOS

Foram tratados todos os temas da Agenda, que consta no Anexo II da Ata Nº 01/15 da XLVIII Reunião do SGT Nº 5.

II - PROJETOS DE RESOLUÇÃO ELEVADOS AO GMC

Não foram elevados Projetos de Resolução.

III - DOCUMENTOS ELEVADOS A CONSIDERAÇÃO DO GMC

Não se elevam.

IV - SOLICITAÇÕES

Não se elevam.



MERCOSUL/SGT N° 5/CMFF/ATA N° 01/15

XLVIII REUNIÃO ORDINÁRIA DO SGT N° 5 / COMISSÃO MISTA DE FACILITAÇÃO FRONTEIRIÇA

Realizou-se na cidade de Gramado, Estado de Rio Grande do Sul, República Federativa do Brasil, o dia 27 de maio de 2015, sob a Presidência Pro Tempore do Brasil, a XLVIII Reunião Ordinária do SGT N° 5 "Transporte" / Comissão Mista de Facilitação Fronteiriça, com a presença das Delegações da Argentina, do Brasil, do Paraguai e do Uruguai.

As delegações acordaram que, em virtude da Comissão ser composta por agentes públicos e entidades privadas, passará a denominar-se Comissão Mista de Facilitação Fronteiriça (CMFF).

Tendo em vista o disposto na Decisão CMC N° 04/93 e o Artigo 2° da Resolução GMC N° 26/01, a Ata e seus Agregados ficam ad referendum da Delegação da Venezuela.

Em virtude da ausência de um representante do organismo venezuelano acordou-se que a PPTB procurará que este país indique um representante na CMFF. Em caso de impedimento das pessoas indicadas, os organismos oficiais serão demandados por meio da chefia imediata dos acima nomeados.

A Lista de Participantes consta no **Agregado I**.

Os temas da Agenda tratados constam no **Agregado II**.

Na reunião foram tratados os seguintes temas:

1. REPRESENTAÇÃO DOS ORGANISMOS NACIONAIS NA CMFF

Os organismos nacionais indicaram oficialmente os seus representantes junto à Comissão Mista de Facilitação Fronteiriça, com quem o CONDESUL tratará de todas as questões referentes a atividades desta Comissão, a saber:

- Argentina: Dr. Raul Cuenca (Subsecretaria de Transporte)
- Brasil: Dr. Marcos Antonio Lima das Neves (ANTT)
- Paraguai: Lic. Carlos Alberto Rivas (DINATRAN)
- Uruguai: Dr. Javier Garagorry (MTOPI)

Secretaria del MERCOSUR

Dr. Luis Piera 1992 piso 1 - Edificio MERCOSUR

2. COMPROMISSOS DOS ORGAOS NACIONAIS DE APLICAÇÃO DO ACORDO SOBRE TRANSPORTE INTERNACIONAL TERRESTRE (ATIT)

Os Órgãos Nacionais de Aplicação do Acordo sobre Transporte Internacional Terrestre (ATIT) comprometeram-se a encaminhar aos organismos nacionais competentes, para solução, as dificuldades/proposições detectadas e apresentadas pela Comissão Mista de Facilitação Fronteiriça.

Os Órgãos Nacionais de Aplicação do ATIT comprometeram-se também a manter o CONDESUL permanentemente informado sobre o andamento e soluções para os casos apresentados assim como gestionar para que as proposições de pronta solução tenham a sua aplicabilidade imediata.

Os delegados presentes acordaram ainda em realizar uma reunião para avaliação de andamento das ações propostas, no dia 25 de Junho, no Centro de Eventos FIERGS, na Transposul, na cidade de Porto Alegre – RS.

3. AÇÕES A SEREM IMPLEMENTADAS

Após análise das dificuldades apresentadas até o presente momento, foi elaborada a seguinte relação/órgão responsável, comuns a todos os países, para individualizar as ações a serem implementadas:

DIFICULDADE	ORGÃO/PAIS
Horário de atendimento pelos órgãos públicos nos pontos de fronteiras do Mercosul.	TODOS OS PONTOS DE FRONTEIRA DO MERCOSUL
Unificação dos horários dos órgãos públicos nas Áreas de Controle Integrado.	ÁREAS DE CONTROLE INTEGRADO
Escaneamento das cargas nos recintos alfandegados	TODOS OS PONTOS DE FRONTEIRA COM SCANERES.
Coleta de Amostras pelos órgãos de fiscalização, nos pontos de fronteira	TODOS OS PONTOS DE FRONTEIRA
Horário dos Órgãos Sanitários e Fitossanitários nas Áreas de Controle Integrado do Mercosul.	TODAS AS ÁREAS DE CONTROLE INTEGRADO DO MERCOSUL.

BRASIL

DIFICULDADE	ORGÃO/PAIS
Cobrança de multas na exportação por "declaração inexata".	RECEITA FEDERAL DO BRASIL
Demora na liberação de canal vermelho pela IRF São Borja.	RECEITA FEDERAL DO BRASIL IRF/SÃO BORJA
Recepção dos despachos aduaneiros e documentos no Porto Seco da AGESA – Corumbá-MS.	AGESA – RFB CORUMBÁ/BRASIL
Taxa de marcação de Pneus R\$: 35,00 por pneu novo. Foz do Iguaçu/Brasil.	PORTO SECO DE FOZ DO IGUAÇU/ BRASIL
Multas cobradas pela autoridade de migração brasileira (retorno fora de prazo ou ingresso irregular)	AUTORIDADES DE MIGRAÇÃO/BRASIL
Falta efetiva integração dos organismos nas Áreas de Controle Integrado de Uruguaiana/Brasil e Passo de Los Libres/Argentina.	ACI / PORTO SECO RODOVIÁRIO URUGUAIANA/BRASIL
Porto Xavier/Brasil. Recinto alfandegado com falta de infraestrutura: - Pátio sem pavimentação, falta de banheiros e sala para os motoristas, baixa segurança, falta de manutenção na rampa de acesso, baixa iluminação, falta de controle de acesso das pessoas ao Recinto Alfandegado; - Falta de pessoal p/ manutenção da limpeza no recinto alfandegado; - Falta de pavimentação, da via de acesso ao Porto Internacional.	GOVERNOS: MUNICIPAL, ESTADUAL E FEDERAL BRASIL
Falta de Servidores Auditores e Analistas da Receita Federal	RECEITA FEDERAL BRASIL
Falta de Agrônomo do MAPA e Técnico da Emater	MINISTÉRIO DA AGRICULTURA E PECUÁRIA ABASTECIMENTO BRASIL
Falta de Fiscais da Anvisa.	ANVISA – BRASIL
Falta de atendimento pela ANTT, na unidade em Porto Xavier	ANTT – BRASIL

ARGENTINA

DIFICULDADE	ORGÃO/PAIS
Na Aduana de Mendoza - AR a AFIP está exigindo apresentação, entrega, de cópia da licença complementar para os caminhões proveniente do Chile.	AFIP ARGENTINA
Taxa de migração procedimento eletrônico.	DNM ARGENTINA
Transporte coletivo de passageiros, controles das autoridades de migração e aduaneiras e de transporte nas fronteiras da Argentina com o Paraguai.	FALCON / CLORINDA ENCARNACIÓN / POSADAS FRONTEIRAS DO PARAGUAI/ARGENTINA
Taxa de guarda para caminhão retido por suposta infração.	SUBSECRETARIA TRANSPORTE TERRESTRE ARGENTINA
Taxa de vistoria da cabine e caixa de comida dos caminhões que ingressam na Argentina.	SENASA ARGENTINA
O horário de expediente do Senasa não atende a demanda do fluxo e as necessidades do comércio exterior.	SENASA ARGENTINA

BOLIVIA

DIFICULDADE	ORGÃO/PAIS
<p>Ocorrências com as autoridades Bolivianas:</p> <ul style="list-style-type: none"> - A Aduana Boliviana La Paz não aceita MIC e CRT com 3 casas decimais após a virgula, aplicam multa; - A aduana boliviana não aceita MIC – CRT em português tem que estar em espanhol para ser capturado pelo sistema; - Existem casos de multa por estar escrito Fatura no MIC e no CRT – as autoridades bolivianas exigem que esteja Factura; - Outros caso de multa estão ocorrendo em virtude do nome do exportador estar com a expressão S.A. e no MIC – CRT constou S/A. 	AUTORIDADES DA BOLIVIA

PARAGUAI

DIFICULDADE	ORGÃO/PAIS
Não está sendo obedecida nas rodovias paraguaias a altura acordada no âmbito do Mercosul que é de 4.30 mts.	PARAGUAI
Vistoria dos caminhões com exportações brasileiras no Terminal Aduaneiro de Ciudad Del Este – PY.	ADUANA DE CIUDAD DEL ESTE PARAGUAI
Demoras excessivas na liberação das cargas em trânsito aduaneiro.	CIUDAD DEL ESTE - ANNP PARAGUAI
Horário de atendimento da migração entre Pedro Juan Caballero e Ponta Porã.	PEDRO JUAN CABALLERO/PARAGUAI PONTA PORÃ/BRASIL

URUGUAI

DIFICULDADE	ORGÃO/PAIS
Cobrança de multa por excesso de peso dos ônibus	AUTORIDADES DE TRANSPORTE/URUGUAI


LISTA DE AGREGADOS

Os Agregados que fazem parte da presente Ata são os seguintes:


Agregado I Lista de Participantes
Agregado II Agenda



Pela Delegação da Argentina
Raúl Cuence



Pela Delegação do Brasil
Marcos Antonio Lima das Neves



Pela Delegação do Paraguai
Carlos Alberto Rivas



Pela Delegação do Uruguai
Javier Garagorry



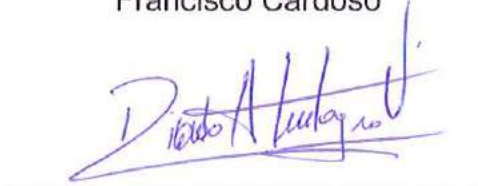
NTC&Logística - Brasil
Ademir Pozzani



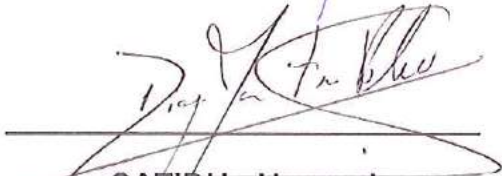
ABTI - Brasil
Francisco Cardoso



FADEFAC - Argentina
Juan Mininni



CAPATIT - Paraguai
Ricardo Fustagno



CATIDU - Uruguai
Diego Martínez

AGETICH - Chile
Carlos Torrealba

AGREGADO I

**XLVIII REUNIÃO ORDINÁRIA DO SGT N° 5 / COMISSÃO MISTA DE
FACILITAÇÃO FRONTEIRIÇA**

ATA N° 01/15

Gramado, 27 de maio de 2015

LISTA DE PARTICIPANTES

DELEGAÇÃO DA ARGENTINA

NOME	ÓRGÃO
Raúl Cuence	SSTA
Juan Mininni	FADEEAC

DELEGAÇÃO DO BRASIL

NOME	ÓRGÃO
Marco Antonio Lima das Neves	Agência Nacional de Transportes Terrestres - ANTT
Ademir Pozzani	NTC&Logística
Francisco Cardoso	ABTI

DELEGAÇÃO DO PARAGUAI

NOME	ÓRGÃO
Carlos Alberto Rivas	DINATRAN
Ricardo Fustagno	CAPATIT

DELEGAÇÃO DO URUGUAI

NOME	ÓRGÃO
Javier Garogorry	DNT-MTOP
Diego Martínez	CATIDU.

DELEGAÇÃO DO CHILE

NOME	ÓRGÃO
Carlos Torrealba	AGETICH

AGREGADO II

**XLVIII REUNIÃO ORDINÁRIA DO SGT N° 5 / COMISSÃO MISTA DE
FACILITAÇÃO FRONTEIRIÇA**

ATA N° 01/15

Gramado, 27 de maio de 2015

AGENDA

- 1. REPRESENTAÇÃO DOS ORGANISMOS NACIONAIS NA CMFF**
- 2. COMPROMISSOS DOS ÓRGÃOS NACIONAIS DE APLICAÇÃO DO
ACORDO SOBRE TRANSPORTE INTERNACIONAL TERRESTRE
(ATIT)**
- 3. AÇÕES A SEREM IMPLEMENTADAS**

MERCOSUL/SGT N° 5/CTF/ATA N° 01/15

XLVIII REUNIÃO ORDINÁRIA DO SGT N° 5 / COMISSÃO DE TRANSPORTE FERROVIÁRIO

Realizou-se na cidade de Gramado, Estado de Rio Grande do Sul, República Federativa do Brasil, o dia 27 de maio de 2015, sob a Presidência *Pro Tempore* do Brasil, a XLVIII Reunião Ordinária do SGT N° 5 “Transporte” / Comissão de Transporte Ferroviário, com a presença das Delegações da Argentina e do Brasil.

Tendo em vista o disposto na Decisão CMC N° 04/93 e o Artigo 2° da Resolução GMC N° 26/01, a Ata e seus Agregados ficam *ad referendum* das Delegações do Paraguai, do Uruguai e da Venezuela.

A Lista de Participantes consta no **Agregado I**.

Os temas da Agenda tratados constam no **Agregado II**.

Na reunião foram tratados os seguintes temas:

1. ATUALIZAÇÃO DO CAPÍTULO III DO ATIT – ACORDO DE TRANSPORTE INTERNACIONAL TERRESTRE

A Delegação do Brasil reforçou a necessidade de se atualizar o Capítulo III do ATIT – Acordo de Transporte Internacional Terrestre, conforme inicialmente acordado por Argentina, Brasil, Uruguai e Peru, durante a reunião da Comissão do Artigo 16, realizada em Lima (Peru), em 2011.

A Delegação da Argentina analisará a proposta entregue pela Delegação do Brasil, que faz parte da Ata da XLVIII Reunião Preparatória do SGT N° 5 “Transporte” como Anexo VI. A delegação entregará novas considerações, se for o caso, até final de junho de 2015, que serão encaminhadas para análise do Paraguai e da Venezuela.

Se todos estiverem de acordo, a proposta de Projeto de Resolução será elevado para consideração do Plenário do SGT N° 5.

2. FERROVIA MESOPOTÂMICA

A Delegação da Argentina ratificou interesse do governo argentino em desenvolver a Ferrovia Mesopotâmica (ligando-se ao Paraguai, Uruguai e Brasil).

3. PROCESSO DE REESTATIZAÇÃO DO SETOR FERROVIÁRIO DE CARGA E PASSAGEIROS NA ARGENTINA

A Delegação da Argentina comentou-se sobre o processo de reestatização pelo qual está passando o setor ferroviário de carga e passageiros no país e esclareceu que os esforços do governo estão concentrados na elaboração de um novo marco legal, no qual se pretende incluir o *open access*, a partir de um modelo que a infraestrutura ferroviária passa a ser estatal e a operação, aberta a operadores privados e públicos.

4. TRANSPORTE DE PRODUTOS PERIGOSOS

A Delegação da Argentina solicitou informações sobre normas e regulamentações brasileiras sobre o transporte de produtos perigosos.

A Delegação do Brasil se comprometeu a colher informações sobre este tipo de transporte entre as ferrovias brasileiras e encaminhar as mesmas à Delegação da Argentina.

5. OUTROS

5.1. Fortalecimento do transporte ferroviário na fronteira Brasil – Argentina

Comentou-se sobre a continuidade do transporte ferroviário na fronteira entre Brasil e Argentina, em função da necessidade de fortalecimento da infraestrutura das vias para melhorar a operação ferroviária.

As delegações presentes concordaram em continuar os trabalhos desta comissão por meio de troca de e-mails e realização de reuniões extraordinárias, incluindo os temas analisados e discutidos na XLVII Reunião Ordinária do SGT N° 5, realizada em Salta, Argentina.

LISTA DE AGREGADOS

Os Agregados que fazem parte da presente Ata são os seguintes:

Agregado I	Lista de Participantes
Agregado II	Agenda

Pela Delegação da Argentina
Raúl Baridó

Pela Delegação do Brasil
Noboru Ofugi

AGREGADO I

**XLVIII REUNIÃO ORDINÁRIA DO SGT N° 5 / COMISSÃO DE TRANSPORTE
FERROVIÁRIO**

ATA N° 01/15

Gramado, 27 de maio de 2015

LISTA DE PARTICIPANTES

DELEGAÇÃO DA ARGENTINA

NOME	ÓRGÃO
Raúl Baridó	Subsecretaria de Transporte Ferroviario de la Secretaria de Transportes de la Nación
Carolina Eugenia Catani	Subsecretaria de Transporte Ferroviario de la Secretaria de Transportes de la Nación

DELEGAÇÃO DO BRASIL

NOME	ÓRGÃO
Noboru Ofuji	Agência Nacional de Transportes Terrestres - ANTT
Marcella Cunha	Associação Nacional dos Transportadores Ferroviários - ANTF
Miguel Ângelo Evangelista	RUMO ALL

OBSERVADORES

NOME	ÓRGÃO
Juan José Meninni	Casimiro Zbikoski S.A.

AGREGADO II

**XLVIII REUNIÃO ORDINÁRIA DO SGT N° 5 / COMISSÃO DE TRANSPORTE
FERROVIÁRIO**

ATA N° 01/15

Gramado, 27 de maio de 2015

AGENDA

- 1. ATUALIZAÇÃO DO CAPÍTULO III DO ATIT – ACORDO DE TRANSPORTE INTERNACIONAL TERRESTRE**
- 2. FERROVIA MESOPOTÂMICA**
- 3. PROCESSO DE REESTATIZAÇÃO DO SETOR FERROVIÁRIO DE CARGA E PASSAGEIROS NA ARGENTINA**
- 4. TRANSPORTE DE PRODUTOS PERIGOSOS**
- 5. OUTROS**
 - 5.1. Fortalecimento do transporte ferroviário na fronteira Brasil – Argentina**

Ata da 23ª Reunião da Comissão de Especialistas de Transporte Marítimo

Realizou-se na cidade de Gramado, Estado do Rio Grande do Sul, República Federativa do Brasil, nos dias 27, 28 e 29 de maio de 2015, a reunião da Comissão de Especialistas de Transporte Marítimo do Mercosul, com a participação das Delegações da República Federativa do Brasil, da República do Paraguai, da República Oriental do Uruguai e da República Bolivariana da Venezuela.

A lista de participantes consta como Anexo I da presente Ata.

A reunião se desenvolveu sob a presidência do Dr. Arthur Yamamoto, chefe da Delegação Brasileira, o qual saudou as delegações presentes e desejou uma feliz estada na cidade de Gramado.

As delegações acordaram a seguinte agenda:

1. Sistema de Informação
2. Acordo Multilateral de Transporte Marítimo



Ata da 23ª Reunião da Comissão de Especialistas de Transporte Marítimo

1. Sistema de Informação

A Delegação da Venezuela recordou já ter apresentado uma proposta de anteprojeto de um sistema de informação de transporte marítimo nas reuniões anteriores do SGT-5 e ressaltou, com isso, a conveniência de se implantar esse intercâmbio de informações por meio de um sistema eletrônico.

As Delegações presentes concordaram em conhecer os sistemas e procedimentos utilizados por cada Parte, devendo a efetiva implementação do intercâmbio de informações ocorrer a partir da celebração do Acordo Multilateral.

Acordaram, também, em fazer apresentações sobre seus respectivos sistemas e procedimentos nacionais na próxima reunião do SGT-5.

2. Acordo Multilateral de Transporte Marítimo

Passando-se à discussão sobre a minuta do Acordo Multilateral escrita em 2005, as Partes acordaram que, a fim de avaliar as propostas apresentadas pela Delegação venezuelana nas reuniões anteriores, analisarão as possíveis modificações da minuta do Acordo, item a item, na próxima reunião do SGT-5.

A Parte uruguaia aderiu a proposta das demais Partes presentes de se manter a discussão do Acordo no âmbito do SGT-5, e acrescentou que o avanço das negociações pressupõe o compromisso de que sejam suprimidas todas as restrições existentes impostas unilateralmente.

Nada mais havendo a tratar, esta reunião foi encerrada e todas as Delegações participantes manifestaram satisfação pelo avanço obtido.

Finalizada a reunião, lavra-se a presente Ata em 04 (quatro) exemplares de um mesmo teor e um só efeito, firmando ao final das mesmas os representantes dos Estados Partes presentes, com a recomendação ao SGT-5 de encaminhar um exemplar à Delegação da Argentina aos efeitos de sua consideração.

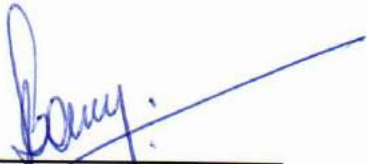


Ata da 23ª Reunião da Comissão de Especialistas de Transporte Marítimo

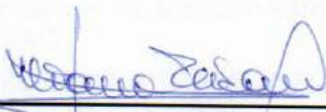
As Delegações agradeceram a hospitalidade recebida na cidade de Gramado.



Pela República Federativa do Brasil
Arthur Yamamoto



Pela República do Paraguai
Jorge Martinez Nuñez



Pela República Oriental do Uruguai
Liliana Peirano



Pela República Bolivariana da Venezuela
Juan Angel

Ata da 23ª Reunião da Comissão de Especialistas de Transporte Marítimo

ANEXO I

LISTA DE PARTICIPANTES

PELA REPÚBLICA FEDERATIVA DO BRASIL

ARTHUR YAMAMOTO
ANTAQ
arthur.yamamoto@antag.gov.br
Tel: 55 61 20296940

SÉRGIO A. N. DE OLIVEIRA
ANTAQ
sergioa.oliveira@antag.gov.br
Tel.: 55 61 20296950

FÁBIO ALECSANDO DE MELO BONIFÁCIO
ANTAQ
Fabio.bonifacio@antag.gov.br
Tel.: 55 61 20296952

CÉZAR A. V. BONAMIGO
Ministério das Relações Exteriores
cezar.bonamigo@itamaraty.gov.br
Tel: 55 61 74007069

PAULO ROBERTO O. M. SPRANGER
Marinha do Brasil
spranger@dpc.mar.mil.br
Tel: 55 21 21045214

PELA REPÚBLICA DO PARAGUAI

JORGE MARTINEZ NUÑEZ
Dirección General de Marina Mercante
jmartinez@mopc.gov.py
Tel: 0595 21493621

PATRICIO ORTEGA
Dirección General de Marina Mercante
marina-mercante@mopc.gov.py
Tel: 0595 21493621



Ata da 23ª Reunião da Comissão de Especialistas de Transporte Marítimo

PELA REPÚBLICA ORIENTAL DO URUGUAI

Doctora LILIANA PEIRANO
Administración Nacional de Puertos
lpaeirano@anp.com.uy
Tel: 00 598 1901 2860

PELA REPÚBLICA BOLIVARIANA DA VENEZUELA

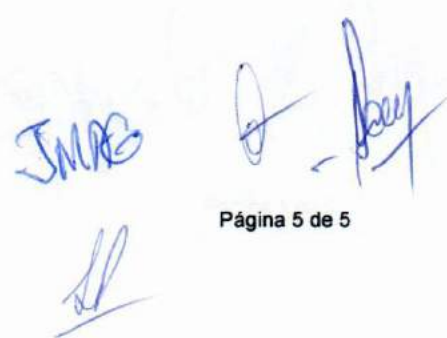
Cap. de Altura JUAN ANGEL
Ministerio del Poder Popular para Transporte Acuático y Aéreo
j.angel.mtc@gmail.com
Tel: 0058 416 5263826

Abogada DALIA ARAUJO
Ministerio del Poder Popular para Transporte Acuático y Aéreo
intenacionalesmpptaa@gmail.com
Tel: 0058 426 3616386

Licenciado JESÚS AVILA
Ministerio del Poder Popular para Relaciones Exteriores
Comisión Presidencial para el Mercosur
jesus.avila.r@gmail.com
Tel: 0058 414 1237501

OBSERVADORES:

Ana María Pinto Canellas. CONTTMAF. Brasil
Claudio Fontenelle. ALIANCA. Brasil
Daniela Perez. MERCOSUL LINE. Brasil
Felipe Gurgel. LOG-IN LOGÍSTICA. Brasil
Luis Fernando Resano. SYNDARMA. Brasil
Marco Aurélio Guedes. FLUMAR. Brasil
Pedro Henrique García. LIBRA. Brasil
Ricardo Leite Ponzi. FNTTAA. Brasil
Ricardo Pereira. Comitê Rio de Janeiro. Brasil



MERCOSUL/SGT N° 5/CMP/ATA N° 02/15

**XLVIII REUNIÃO ORDINÁRIA DO SGT N° 5 / COMISSÃO DE TRANSPORTE
TERRESTRE DE MERCADORIAS PERIGOSAS**

Realizou-se na cidade de Gramado, Estado de Rio Grande do Sul, República Federativa do Brasil, o dia 27 de maio de 2015, sob a Presidência *Pro Tempore* do Brasil, a XLVIII Reunião Ordinária do SGT N° 5 “Transporte” / Comissão de Transporte Terrestre de Mercadorias Perigosas, com a presença das Delegações da Argentina, do Brasil, do Uruguai e contando também com a participação do Setor Privado da Argentina, do Brasil e do Uruguai.

Tendo em vista o disposto na Decisão CMC N° 04/93 e o Artigo 2° da Resolução GMC N° 26/01, a Ata e seus Agregados ficam *ad referendum* das Delegações do Paraguai e da Venezuela.

A Lista de Participantes consta no **Agregado I**.

Os temas da Agenda tratados constam no **Agregado II**.

Na reunião foram tratados os seguintes temas:

**1. ATUALIZAÇÃO DO ACORDO PARA FACILITAÇÃO DO TRANSPORTE
DOS PRODUTOS PERIGOSOS NO MERCOSUL**

A Delegação do Brasil disponibilizou cópia das Minutas em português das Partes 4 e 6 do Anexo II do Acordo. A Delegação do Uruguai disponibilizou a Minuta da Parte 4 em Espanhol, baseada na 17ª Edição do Livro Laranja. Ademais, a Delegação da Argentina entregou um CD contendo um estudo comparativo da Parte 4, baseada na 17ª Edição do Livro Laranja e na 13ª Edição do ADR, documento disponibilizado também na reunião preparatória em Brasília.

Foi concluída a análise e harmonização dos textos em espanhol e em português da Parte 4 da Minuta de atualização do Acordo de Facilitação. Para continuidade dos trabalhos, acordou-se que ficaria a cargo das Delegações do Brasil e do Paraguai a análise e harmonização das Minutas da Parte 6, tanto em espanhol como em português, sendo que foi disponibilizada pela Delegação do Paraguai em Foz de Iguaçu, a versão em espanhol de tal capítulo. Ficou a cargo da Delegação do Uruguai a elaboração de uma primeira proposta de Minuta para

atualização do Anexo I do Acordo com base na Resolução ANTT Nº 3665/2011, a ser disponibilizada à Delegação do Uruguai.

2. OUTROS ASSUNTOS

Além disso, foram discutidas na Comissão questões e problemas enfrentados atualmente, principalmente durante as fiscalizações rodoviárias. Um dos pontos principais referiu-se à exigência do certificado de capacitação dos equipamentos para o transporte de produtos perigosos a granel, exigência presente no Acordo de Facilitação. A Delegação do Brasil ressaltou a necessidade de que seja identificado no Certificado apresentado a adequação do equipamento ao produto que está sendo transportado, visando garantir compatibilidade e não contaminação entre os diversos produtos carregados sucessivamente, assim como segurança e vida útil ao equipamento.

O Setor Privado da Argentina e do Uruguai ressaltaram a dificuldade na utilização e operacionalização de equipamentos a granel cativos e específicos para cada produto perigosos, tendo em vista que tal categorização não consta no Livro Laranja. Também, discutiu-se sobre a utilização múltiplas dos equipamentos a granel, tanto para transporte de produtos perigosos como para alimentos, por exemplo, após lavagem.

Tendo em vista tal discussão, as Delegações acordaram na importância de se desenvolver o tema e, especificamente em relação ao primeiro ponto, a verificar a possibilidade de adoção de prescrições do Capítulo 4.3 do ADR futuramente.

A Delegação do Brasil questionou à Delegação Argentina sobre exigência de sua fiscalização de que sejam utilizados rótulos de risco e painéis de segurança refletivos, exigência que não está disposta no Acordo. Exige também que para o transporte de produtos perigosos fracionados de mais de uma Classe de Risco em um mesmo veículo, sejam afixados na unidade de transporte Rótulos de Risco relativos à Classe de Risco 9 – Substâncias Perigosas Diversas, em desacordo à regulamentação. Ressalta-se que o Rótulo de Risco da Classe 9 deve ser utilizado somente para os produtos que sejam especificamente classificados na Classe de Risco 9, sendo que no caso presente ocorre o transporte de mais de um produto perigoso devidamente classificado em outras das Classes de Risco.

A Delegação da Argentina se comprometeu a levar ao conhecimento das autoridades responsáveis pela fiscalização de seu país tais considerações, de forma que as exigências que não constem no Acordo sejam suspensas e que se adotem somente os procedimentos previstos no Acordo.

Foi disponibilizado aos chefes de cada uma das Delegações e à Secretaria do MERCOSUL um CD contendo as Minutas já discutidas e com as alterações acordadas que puderam ser realizadas até o momento visando a harmonização, em espanhol e em português, retratando o trabalho da Comissão durante a Presidência *Pro Tempore* do Brasil.

ANEXOS:

Os Agregados que formam parte da presente Ata são os seguintes:

Agregado I Lista de Participantes
Agregado II Agenda

Pela Delegação da Argentina
Raúl Cuence

Pela Delegação do Brasil
Rodrigo Lucius De Amorim

Pela Delegação do Uruguai
José Larramendi

AGREGADO I

**XLVIII REUNIÃO ORDINÁRIA DO SGT N° 5 / COMISSÃO DE TRANSPORTE
TERRESTRE DE MERCADORIAS PERIGOSAS**

ATA N° 02/15

Gramado, 27 e 28 de maio de 2015

LISTA DE PARTICIPANTES

DELEGAÇÃO DA ARGENTINA

NOME	ÓRGÃO
Raúl Cuence	SSTA

DELEGAÇÃO DO BRASIL

NOME	ÓRGÃO
Rodrigo Lucius De Amorim	ANTT
Tatiana Furtado Alvim	ANTT
Nilson Restanho	PRF
José Ricardo Batistote	PRF

DELEGAÇÃO DO URUGUAI

NOME	ÓRGÃO
José Larramendi	DNT/MTOP

AGREGADO II

**XLVIII REUNIÃO ORDINÁRIA DO SGT N° 5 / COMISSÃO DE TRANSPORTE
TERRESTRE DE MERCADORIAS PERIGOSAS**

ATA N° 02/15

Gramado, 27 e 28 de maio de 2015

AGENDA

- 1. ATUALIZAÇÃO DO ACORDO PARA FACILITAÇÃO DO TRANSPORTE
DOS PRODUTOS PERIGOSOS NO MERCOSUL**
- 2. OUTROS ASSUNTOS**

XLVIII SGT N° 5 “TRANSPORTE”

ATA N° 01/15

ANEXO X

Gramado, 27 a 29 de maio de 2015



MERCOSUL/SGT N° 5/CIIT/ATA N° 02/15

XLVIII REUNIÃO ORDINÁRIA DO SGT N° 5 / COMISSÃO DE INTEGRAÇÃO DAS INFORMAÇÕES DE TRANSPORTE DE PASSAGEIROS E CARGAS – SISTEMATIZAÇÃO DE DADOS

Realizou-se os dias 27 e 28 de maio de 2015, na cidade de Gramado - RS, República Federativa do Brasil, nas dependências do Serra Azul Hotel, a Reunião da Comissão de Integração das Informações de Transportes de Passageiros e Cargas – Sistematização de Dados do SGT N° 5, com a presença das Delegações da Argentina, do Brasil, do Paraguai e do Uruguai, visando avançar no tratamento do tema, conforme sugerido no item 8, da Ata da XLVII Reunião do Subgrupo de Trabalho N° 5, Transporte do MERCOSUL, realizada em Salta, de 05 a 07 de novembro de 2014.

Tendo em vista o disposto na Decisão CMC N° 04/93 e o Artigo 2° da Resolução GMC N° 26/01, a Ata fica *ad referendum* da Delegação da Venezuela.

A composição das delegações consta do **Agregado I**.

O temário consta do **Agregado II**.

1. INTEGRAÇÃO DAS INFORMAÇÕES DE TRANSPORTE DE PASSAGEIROS E CARGAS – SISTEMATIZAÇÃO DE DADOS DO SGT N° 5

1.1 Abertos os trabalhos da Comissão, a delegação brasileira, conforme compromissos assumidos na Reunião Preparatória de Brasília, apresentou as tabelas auxiliares de tipos de veículo e tipos de modelos para cargas (**Agregado III**). Ademais, informou que a tabela de Estado e Municípios a ser usada no WebService será a oficial do IBGE, não apresentando na oportunidade a versão impressa dado o grande volume de informações.

1.2 Do mesmo modo, o Paraguai apresentou as tabelas auxiliares de Tipo de Veículo para carga e passageiros e de Departamentos e Cidades (**Agregado IV**). Não apresentou a versão impressa da tabela auxiliar de Tipos de Modelo por causa do grande volume de informações. Todavia, estará disponível no seu WebService.

1.3 Oportunamente, o Brasil apresentou um resumo das modificações propostas na Reunião de Brasília dos métodos e parâmetros do

WebService de cargas formulados na Reunião de Foz do Iguaçu (Agregado V).

- 1.4 A delegação brasileira também apresentou o *webservice* de cargas desenvolvido e implementado pela ANTT, incluindo proposta de mensagens de erro. (Agregado VI). Assim, como uma proposta de Sistema de Controle de Acesso (Agregado VII).
- 1.5 A delegação do Uruguai entregou sua análise e contribuições sobre os métodos e parâmetros para o transporte regular de passageiros desenvolvidos na reunião de Foz do Iguaçu (Agregado VIII).
- 1.6 A delegação argentina apresentou proposta de método de autenticação de WebService (Agregado IX).
- 1.7 Para a próxima reunião técnica, as delegações acordaram entregar Tabela Auxiliar de Pontos de Fronteira.
- 1.8 Após a entrega das documentações, as delegações brasileira e paraguaia comunicaram que realizaram com sucesso testes para alta de licença originária e complementar de carga.
- 1.9 Neste sentido, as delegações propuseram a ampliação de testes conjuntos que deverão ser realizados até a próxima reunião técnica envolvendo Argentina, Brasil, Paraguai e Uruguai. Num primeiro momento serão realizados os testes de alta de licença originária e complementar.
- 1.10 Não obstante, as delegações se comprometeram a entregar até a próxima reunião técnica a implementação em WebService de outros métodos relativos a cargas.
- 1.11 Neste sentido, para concretizar maiores avanços, a delegação paraguaia sugeriu que se realizasse um laboratório presencial de técnicos e programadores para desenvolverem e realizarem testes conjuntos dos *webservices* já desenvolvidos pelas partes. Ficou acordado que esse laboratório será realizado na próxima reunião técnica.
- 1.12 Sem prejuízo da proposta paraguaia, as delegações acordaram em realizar conferência por *Skype* e por meio do grupo de email já criado pela presidência *pro tempore* do Brasil, para que os trabalhos se desenvolvam com maior celeridade e continuidade.
- 1.13 O Brasil se comprometeu a enviar comunicado a todas as delegações do grupo de email criado, para que essas apresentem e cadastrem os técnicos responsáveis pelo desenvolvimento e testes do WebService.
- 1.14 À medida que cada país concluir a implementação de determinado método, já poderão ser realizados testes, ainda que bilateralmente.
- 1.15 No que se refere aos métodos de autenticação, a delegação uruguaia solicitou prazo para analisar internamente os métodos propostos por Argentina, Brasil e Paraguai, na medida em que solicitou o assessoramento

do organismo de seu país em matéria de governo eletrônico e aguarda, portanto, o pronunciamento do mesmo.

- 1.16 Na oportunidade, a comissão analisou as contribuições do Uruguai para os métodos e parâmetros de transporte permanente de passageiro, sem prejuízo de que outros comentários sejam realizados futuramente.
- 1.17 Posteriormente, as delegações começaram a desenvolver o Método de Autorização de Trânsito para o transporte de carga e passageiro. Considerando que a delegação uruguaia não estava presente, esse método ainda deverá ser submetido à análise deste país-membro.
- 1.18 As delegações reafirmaram a necessidade de que se instrumentalize o acordado na XXXVIII Reunião do SGT-5, na qual se decidiu incorporar o registro fiscal entre os dados a serem informados na Licença Originária que se outorgam às empresas que realizam o transporte internacional, tal como consta no Ponto 4 do Anexo IV da Ata correspondente.
- 1.19 Por fim, as delegações compilaram todas as alterações realizadas para os métodos e parâmetros do transporte permanente de carga e transporte regular de passageiros durante esta Presidência *pro tempore*, propondo novo Dicionário de Dados e de Métodos e Parâmetros para o Desenvolvimento de Webservice de Cargas e Passageiros, que substituirá o documento antes produzido na XL Reunião Ordinária do SGT-5 (João Pessoa/2010), conforme o **Agregado X**.

Pela Delegação da Argentina
Gabriel Arellano

Pela Delegação do Brasil
Symball Rufino de Oliveira

Delegação do Paraguai
Miguel Angel Ayala Pela

Pela Delegação do Uruguai
Javier Garagorria

**COMISSÃO DE INTEGRAÇÃO DAS
INFORMAÇÕES DE TRANSPORTE DE
PASSAGEIROS E CARGAS –
SITEMATIZAÇÃO DE DADOS**

ATA Nº 02/15

AGREGADO I

Gramado, 27 e 28 de maio de 2015

AGREGADO I

**XLVIII REUNIÃO ORDINÁRIA DO SGT Nº 5 / COMISSÃO DE INTEGRAÇÃO
DAS INFORMAÇÕES DE TRANSPORTE DE PASSAGEIROS E CARGAS –
SISTEMATIZAÇÃO DE DADOS**

ATA Nº 02/15

Gramado, 27 e 28 de maio de 2015

LISTA DE PARTICIPANTES

DELEGAÇÃO DA ARGENTINA

NOME	ÓRGÃO
Gabriel Arellano	SSTA – CENT/ Argentina
Lautaro Duarte	SSTA – CENT/Argentina
Hernan Moral	CNRT/Argentina

DELEGAÇÃO DO BRASIL

NOME	ÓRGÃO
Thiago Martorelly Quirino de Aragão	ANTT/Brasil
Tiago Barbosa de Oliveira	ANTT/Brasil
Symball Rufino de Oliveira	ANTT/Brasil

DELEGAÇÃO DO PARAGUAI

NOME	ÓRGÃO
Miguel Angel Ayala	DINATRAN/Paraguai

DELEGAÇÃO DO URUGUAI

NOME	ÓRGÃO
Javier Garagorra	DNT/Uruguai

**COMISSÃO DE INTEGRAÇÃO DAS
INFORMAÇÕES DE TRANSPORTE DE
PASSAGEIROS E CARGAS –
SITEMATIZAÇÃO DE DADOS**

ATA Nº 02/15

AGREGADO II

Gramado, 27 e 28 de maio de 2015

AGREGADO II

**XLVIII REUNIÃO ORDINÁRIA DO SGT Nº 5 / COMISSÃO DE INTEGRAÇÃO
DAS INFORMAÇÕES DE TRANSPORTE DE PASSAGEIROS E CARGAS –
SISTEMATIZAÇÃO DE DADOS**

ATA Nº 02/15

Gramado, 27 e 28 de maio de 2015

AGENDA

- 1. INTEGRAÇÃO DAS INFORMAÇÕES DE TRANSPORTE DE
PASSAGEIROS E CARGAS – SISTEMATIZAÇÃO DE DADOS DO
SGT Nº 5**

RELAÇÃO DE TIPOS DE VEÍCULOS

CÓDIGO	DESCRIÇÃO
CS	CAMINHAO SIMPLES
CT	CAMINHAO TRATOR
R	REBOQUE
SR	SEMI-REBOQUE
VAO	VEICULO DE APOIO OPERACIONAL

RELAÇÃO DE TIPOS DE MODELOS

CÓDIGO	DESCRIÇÃO
BRMO-001	110
BRMO-002	111
BRMO-003	112
BRMO-004	159
BRMO-005	180
BRMO-006	190
BRMO-007	210
BRMO-008	360
BRMO-009	405
BRMO-010	450
BRMO-011	710
BRMO-012	1111
BRMO-013	1113
BRMO-014	1125
BRMO-015	1214
BRMO-016	1217
BRMO-017	1313
BRMO-018	1317
BRMO-019	1415
BRMO-020	1418
BRMO-021	1420
BRMO-022	1517
BRMO-023	1518
BRMO-024	1519
BRMO-025	1524
BRMO-026	1525
BRMO-027	1619
BRMO-028	1620



BRMO-029	1622
BRMO-030	1625
BRMO-031	1630
BRMO-032	1634
BRMO-033	1718
BRMO-034	1720
BRMO-035	1722
BRMO-036	1728
BRMO-037	1924
BRMO-038	1932
BRMO-039	1933
BRMO-040	1934
BRMO-041	1935
BRMO-042	1938
BRMO-043	1941
BRMO-044	2013
BRMO-045	2218
BRMO-046	2418
BRMO-047	2422
BRMO-048	2428
BRMO-049	4030
BRMO-050	4031
BRMO-051	4331
BRMO-052	8.120
BRMO-053	8150
BRMO-054	9200
BRMO-055	9800
BRMO-056	11000
BRMO-057	13.000
BRMO-058	13.130
BRMO-059	13.180
BRMO-060	14.140
BRMO-061	14.210
BRMO-062	15.170
BRMO-063	15180
BRMO-064	15.190
BRMO-065	16170
BRMO-066	16200
BRMO-067	16.220
BRMO-068	17210
BRMO-069	17.250
BRMO-070	17.300
BRMO-071	18.310



BRMO-072	19320
BRMO-073	19.330
BRMO-074	19390
BRMO-075	23.220
BRMO-076	23.310
BRMO-077	24250
BRMO-078	25320
BRMO-079	25370
BRMO-080	25.390
BRMO-081	26.310
BRMO-082	26.420
BRMO-083	35.300
BRMO-084	40.300
BRMO-085	160E21
BRMO-086	-
BRMO-087	111-S
BRMO-088	112 H
BRMO-089	112 HS
BRMO-090	112 HW
BRMO-091	113 H
BRMO-092	1215 C
BRMO-093	141 S
BRMO-094	142 HS
BRMO-095	16210 H
BRMO-096	17.250 E
BRMO-097	170E21N1
BRMO-098	1723 S
BRMO-099	1728 S
BRMO-100	19.320 CLC TT
BRMO-101	19.320 CNC TT
BRMO-102	19.420 CTC
BRMO-103	190 E
BRMO-104	190 H
BRMO-105	19370 CLM
BRMO-106	1938 S
BRMO-107	1944 S
BRMO-108	2038 S
BRMO-109	25.420 CTC
BRMO-110	35.300 H
BRMO-111	450 E
BRMO-112	450E32T
BRMO-113	450E37H
BRMO-114	450E37T



BRMO-115	450E37TN1
BRMO-116	450S38T
BRMO-117	490S38T
BRMO-118	570S38T
BRMO-119	570S41T
BRMO-120	570S42T
BRMO-121	720T42T
BRMO-122	740E42TZ
BRMO-123	740S42TZ
BRMO-124	914 C
BRMO-125	9800I 6X2
BRMO-126	9800I 6X4
BRMO-127	ABERTA
BRMO-128	ACTROS 2546 LS
BRMO-129	ACTROS 2646
BRMO-130	ATEGO 1418
BRMO-131	ATEGO 1518
BRMO-132	ATEGO 1728 S
BRMO-133	ATEGO 1729 S
BRMO-134	ATEGO 2425
BRMO-135	AUTOMOVILERA
BRMO-136	AXOR 1933
BRMO-137	AXOR 1933 S
BRMO-138	AXOR 2035 S
BRMO-139	AXOR 2036 S
BRMO-140	AXOR 2040 S
BRMO-141	AXOR 2041 S
BRMO-142	AXOR 2044 S
BRMO-143	AXOR 2533
BRMO-144	AXOR 2535 S
BRMO-145	AXOR 2540 S
BRMO-146	AXOR 2544 LS
BRMO-147	AXOR 2544 S
BRMO-148	AXOR 2640 S
BRMO-149	AXOR 2644 S
BRMO-150	AXOR 3340 S
BRMO-151	B 110
BRMO-152	B 111
BRMO-153	BANDEIRANTE
BRMO-154	BASCULANTE
BRMO-155	C.ABERTA
BRMO-156	C.FECHADA
BRMO-157	C.FRIGORIFICA



BRMO-158	CA 123
BRMO-159	CAB EST
BRMO-160	CARGO 1314
BRMO-161	CARGO 1317
BRMO-162	CARGO 1418
BRMO-163	CARGO 1422
BRMO-164	CARGO 1517
BRMO-165	CARGO 1521
BRMO-166	CARGO 1617
BRMO-167	CARGO 1618
BRMO-168	CARGO 1618T
BRMO-169	CARGO 1621
BRMO-170	CARGO 1622
BRMO-171	CARGO 1932
BRMO-172	CARGO 1933
BRMO-173	CARGO 2218T
BRMO-174	CARGO 2422 T
BRMO-175	CARGO 2423
BRMO-176	CARGO 2428 E
BRMO-177	CARGO 2428E Belp SL
BRMO-178	CARGO 2842
BRMO-179	CARGO 3222
BRMO-180	CARGO 3224
BRMO-181	CARGO 3530
BRMO-182	CARGO 4030
BRMO-183	CARGO 4031
BRMO-184	CARGO 4331
BRMO-185	CARGO 4331 S
BRMO-186	CARGO 4432 E
BRMO-187	CARGO 4532 E
BRMO-188	CARGO 815 E
BRMO-189	CARGO CIOATO
BRMO-190	CAVALLINO
BRMO-191	CH CTEINER
BRMO-192	CH P CONTE
BRMO-193	CHAPEMEC TRATOR
BRMO-194	CONTAINER
BRMO-195	CONT-C
BRMO-196	CONT-C. AB.
BRMO-197	CONTEINER
BRMO-198	COT CABB
BRMO-199	COURIE/CAMIONETA
BRMO-200	CT RB



BRMO-201	CURSOR 450E33T
BRMO-202	D 10
BRMO-203	DOLLY
BRMO-204	DS 1115
BRMO-205	E 160E21 3
BRMO-206	E 450E37 HT
BRMO-207	E 450E37T
BRMO-208	E450E
BRMO-209	EA113E
BRMO-210	ECCURSOR 450 E 32T
BRMO-211	ECCURSOR 450E32TN
BRMO-212	EUROCARGO
BRMO-213	EUROTECH
BRMO-214	F 100
BRMO-215	F 13000
BRMO-216	F 600
BRMO-217	F350
BRMO-218	F600
BRMO-219	F-8
BRMO-220	FECHADA
BRMO-221	FH 12
BRMO-222	FH 12 380
BRMO-223	FH 12 420
BRMO-224	FH 12 420 4X2
BRMO-225	FH 12 440
BRMO-226	FH 12 460
BRMO-227	FH 380
BRMO-228	FH 400
BRMO-229	FH 420
BRMO-230	FH 440
BRMO-231	FH 460
BRMO-232	FH 480
BRMO-233	FH 500
BRMO-234	FH 520
BRMO-235	FH 540
BRMO-236	FH12 240
BRMO-237	FH12 380
BRMO-238	FH12 420
BRMO-239	FI6000
BRMO-240	FIAT
BRMO-241	FIORINO
BRMO-242	FM 10320
BRMO-243	FM 12



BRMO-244	FM 370
BRMO-245	FM 400
BRMO-246	FM 440
BRMO-247	FM 6X2T
BRMO-248	FM12 340
BRMO-249	FNM
BRMO-250	FNM 180
BRMO-251	FNM 210
BRMO-252	FRIGORIFICA
BRMO-253	FRIGORIFICO
BRMO-254	FT 7000
BRMO-255	FURGAO
BRMO-256	G 360
BRMO-257	G 380
BRMO-258	G 400
BRMO-259	G 420
BRMO-260	G 440
BRMO-261	G 470
BRMO-262	G 480
BRMO-263	GOL
BRMO-264	GRANELEIRA
BRMO-265	H
BRMO-266	HAVESTER
BRMO-267	HOWO
BRMO-268	HOWO 6X2 380
BRMO-269	IMP.
BRMO-270	INT9800
BRMO-271	INTER 9200
BRMO-272	INTERC. 10
BRMO-273	INTERCAMB.
BRMO-274	INTERCOOLER
BRMO-275	INTERN 4900
BRMO-276	INTERN 9200
BRMO-277	INTERN 9800
BRMO-278	INVECO
BRMO-279	IVECO
BRMO-280	JBR500
BRMO-281	L 100
BRMO-282	L 101
BRMO-283	L 110
BRMO-284	L 111
BRMO-285	L 111 S
BRMO-286	L 1111



BRMO-287	L 1113
BRMO-288	L 1114
BRMO-289	L 1115
BRMO-290	L 112
BRMO-291	L 1214
BRMO-292	L 1218
BRMO-293	L 1313
BRMO-294	L 1316
BRMO-295	L 1317
BRMO-296	L 1318
BRMO-297	L 1418
BRMO-298	L 1418 E
BRMO-299	L 1513
BRMO-300	L 1516
BRMO-301	L 1517
BRMO-302	L 1519
BRMO-303	L 1618
BRMO-304	L 1620
BRMO-305	L 1621
BRMO-306	L 200
BRMO-307	L 2013
BRMO-308	L 2014
BRMO-309	L 2213 A
BRMO-310	L 2219
BRMO-311	L 2318
BRMO-312	L 608 D
BRMO-313	L 75
BRMO-314	L 76
BRMO-315	LB 111
BRMO-316	LB 2219
BRMO-317	LIBRELATO
BRMO-318	LK 111
BRMO-319	LK 140
BRMO-320	LK 141
BRMO-321	LK 1519
BRMO-322	LK 2213
BRMO-323	LK 2635
BRMO-324	LKS 141
BRMO-325	LKT 140
BRMO-326	LKT 141
BRMO-327	LP 321
BRMO-328	LS 101
BRMO-329	LS 110

BRMO-330	LS 111
BRMO-331	LS 1111
BRMO-332	LS 1113
BRMO-333	LS 1519
BRMO-334	LS 1524
BRMO-335	LS 1525
BRMO-336	LS 1625
BRMO-337	LS 1630
BRMO-338	LS 1630 E
BRMO-339	LS 1632
BRMO-340	LS 1634
BRMO-341	LS 1924
BRMO-342	LS 1929
BRMO-343	LS 1930
BRMO-344	LS 1932
BRMO-345	LS 1933
BRMO-346	LS 1934
BRMO-347	LS 1935
BRMO-348	LS 1938
BRMO-349	LS 1941
BRMO-350	LS 2635
BRMO-351	LS 2638
BRMO-352	LS1634
BRMO-353	LS2638
BRMO-354	LT 110
BRMO-355	LT 111
BRMO-356	LT 111 S
BRMO-357	MACK
BRMO-358	MEC. OPERACIONAL
BRMO-359	N 10
BRMO-360	N 10 H
BRMO-361	N 10 HT
BRMO-362	N 10 HT IC
BRMO-363	N 10 IC
BRMO-364	N 10 IC II
BRMO-365	N 10 INTERCOOLER II
BRMO-366	N 10 TURBO II
BRMO-367	N 10 XH
BRMO-368	N 10 XH IC
BRMO-369	N 1020
BRMO-370	N 12
BRMO-371	N 12 INTERCOOLER II
BRMO-372	N 12 XH



BRMO-373	NH 12
BRMO-374	NH 12380
BRMO-375	NH 12380 4X2T
BRMO-376	NH 12420 4X2T
BRMO-377	NH12380
BRMO-378	NH12420
BRMO-379	NJSSRFR 3E
BRMO-380	NL 10
BRMO-381	NL 10 280
BRMO-382	NL 10 310
BRMO-383	NL 10 320
BRMO-384	NL 10 340
BRMO-385	NL 10 360
BRMO-386	NL 10 IC II
BRMO-387	NL 12
BRMO-388	NL 12 360
BRMO-389	NL 12 360 4X2 EDC
BRMO-390	NL 12 400
BRMO-391	NL 12 410
BRMO-392	NL 340
BRMO-393	OTRA
BRMO-394	P 114
BRMO-395	P 114 GA
BRMO-396	P 124
BRMO-397	P 124 GA
BRMO-398	P 310
BRMO-399	P 340
BRMO-400	P 360
BRMO-401	P 700
BRMO-402	P 93 H
BRMO-403	P 94
BRMO-404	P 94 GA
BRMO-405	P. 450E37T
BRMO-406	P. CONTAINER
BRMO-407	P. CONTEINER
BRMO-408	P114
BRMO-409	PAMPA
BRMO-410	PH 12
BRMO-411	PLANCHA
BRMO-412	PORTA CONTENEDOR
BRMO-413	PORTA VEICULOS
BRMO-414	PR CONT
BRMO-415	PR CONTAIN



BRMO-416	PRANCHA
BRMO-417	R 112
BRMO-418	R 112 E
BRMO-419	R 112 H
BRMO-420	R 112 HS
BRMO-421	R 112 HW
BRMO-422	R 112 MA
BRMO-423	R 112 MA 4X2
BRMO-424	R 113
BRMO-425	R 113 E
BRMO-426	R 113 H
BRMO-427	R 113 HW
BRMO-428	R 114
BRMO-429	R 114 GA
BRMO-430	R 114 L 380
BRMO-431	R 114 LA 4X2
BRMO-432	R 124
BRMO-433	R 124 GA
BRMO-434	R 124 GA 360
BRMO-435	R 124 L 420
BRMO-436	R 124 LA
BRMO-437	R 124 LA 4X2 NA
BRMO-438	R 124 LA 4X2 NA 400
BRMO-439	R 124 LA 6X2
BRMO-440	R 142
BRMO-441	R 142 E
BRMO-442	R 142 H
BRMO-443	R 142 HS
BRMO-444	R 142 HW
BRMO-445	R 142 MA
BRMO-446	R 143
BRMO-447	R 143 E
BRMO-448	R 143 H
BRMO-449	R 164
BRMO-450	R 380
BRMO-451	R 380 A6X2
BRMO-452	R 400
BRMO-453	R 420
BRMO-454	R 440
BRMO-455	R 470
BRMO-456	R 480
BRMO-457	R 500
BRMO-458	R 560



BRMO-459	R 580
BRMO-460	R 620
BRMO-461	R164 GA
BRMO-462	ROLLON ROL
BRMO-463	S 10
BRMO-464	SCANIA
BRMO-465	SCANIA-VABIS
BRMO-466	SCANIA-VABIS 75
BRMO-467	SEDAN 1300
BRMO-468	SIDE
BRMO-469	SIDE CAR
BRMO-470	SIDER
BRMO-471	SILO
BRMO-472	SPRINTER
BRMO-473	SR CA
BRMO-474	SR CC
BRMO-475	SR CS TR
BRMO-476	SR FC FR
BRMO-477	SR FG
BRMO-478	SR GR TR
BRMO-479	SR3E27 CG
BRMO-480	SR3E27 CSPC
BRMO-481	SRCT 4E
BRMO-482	SRCT R3E
BRMO-483	SRF CF
BRMO-484	SRF LO
BRMO-485	SRF PS
BRMO-486	SRTC/PRANCHA
BRMO-487	STRALI HD
BRMO-488	STRALI HD 450S 38TN1
BRMO-489	STRALI HD 450S 42TN1
BRMO-490	STRALIHD 490S38TN1
BRMO-491	STRALIHD 490S42TN1
BRMO-492	STRALIHD 570S38T
BRMO-493	STRALIHD 570S42TN1
BRMO-494	STRALIHD 740S42TZN
BRMO-495	STRALIS
BRMO-496	STRALIS 460S36T
BRMO-497	STRALIS 490S38T
BRMO-498	STRALIS 490S40T
BRMO-499	STRALIS 490S41T
BRMO-500	STRALIS 490S46T
BRMO-501	STRALIS 570S38T



BRMO-502	STRALIS 570S41T
BRMO-503	STRALIS 570S46T
BRMO-504	STRALIS 600S44T
BRMO-505	STRALIS 740S46TZ
BRMO-506	STRALIS 740S41TZ
BRMO-507	STRALIS 740S42TZ
BRMO-508	STRALIS 740S46TZ
BRMO-509	STRALIS HD 570S38 TN
BRMO-510	STRALISHD 450S38TN
BRMO-511	STRALISHD 450S42TN
BRMO-512	STRALISHD 490S38TN
BRMO-513	STRALISHD 490S42TN
BRMO-514	STRALISHD 570S 42TN
BRMO-515	T 111
BRMO-516	T 1112
BRMO-517	T 112
BRMO-518	T 112 E
BRMO-519	T 112 EH
BRMO-520	T 112 EW
BRMO-521	T 112 H
BRMO-522	T 112 HS
BRMO-523	T 112 HW
BRMO-524	T 112 M
BRMO-525	T 112 MA
BRMO-526	T 112 S
BRMO-527	T 113
BRMO-528	T 113 H
BRMO-529	T 113 H 360
BRMO-530	T 113 H 4X2 360
BRMO-531	T 114
BRMO-532	T 114 GA
BRMO-533	T 124
BRMO-534	T 124 CA
BRMO-535	T 124 GA
BRMO-536	T 124 LA
BRMO-537	T 142
BRMO-538	T 142 E
BRMO-539	T 142 H
BRMO-540	T 142 HS
BRMO-541	T 142 HW
BRMO-542	T 143 H
BRMO-543	T112 H
BRMO-544	T143 E



BRMO-545	TANQUE
BRMO-546	TGX 28.440
BRMO-547	TGX 29440
BRMO-548	TH 112
BRMO-549	TH113
BRMO-550	UNO
BRMO-551	VABIS
BRMO-552	VABIS 75
BRMO-553	VABIS 76
BRMO-554	VAN
BRMO-555	VM 260
BRMO-556	VM 310
BRMO-557	VM 330
BRMO-558	VM 4X2
BRMO-559	VOLVO
BRMO-560	WHITE
BRMO-561	XCMG QY 70K

Misión: “Regular el sistema de transporte por carretera nacional e internacional de pasajeros y cargas de manera segura, eficiente y económica”.



TIPO DE VEHICULO

código	descripción
A	ACOPLADO
T	TRACTO
S	SEMI REMOLQUE
C	CAMION
MINV	MINIVANS
VAN	VANS
OMN	OMNIBUS
MIN	MINIBUS

DEPARTAMENTO Y CIUDADES

código	Departamento	Cod_ciudad	Ciudad
1	CONCEPCION	01	BELEN
		02	CONCEPCION
		03	HORQUETA
		04	LORETO
		05	SAN CARLOS DEL APA
		06	SAN LAZARO
		07	YBY YAU
		08	COLONIA BRASILERA
		09	PASO BARRETO
		10	PASO HORQUETA
		11	VALLEMI
		12	PASO MBUTU
		13	AZOTEY
		14	SARGENTO JOSE FELIX LOPEZ
		15	COLONIA SAN ALFREDO
		16	COLONIA JORGE SEBASTIAN M
2	SAN PEDRO	01	ANTEQUERA
		02	CAPI'IBARY
		03	CHORE
		04	GRAL.ELIZARDO AQUINO

Visión: “Consolidar a la DINATRAN por medio de la implementación, gestión y mejoramiento de sus procesos, generando la confiabilidad de usuarios y operadores del sistema”.

Misión: “Regular el sistema de transporte por carretera nacional e internacional de pasajeros y cargas de manera segura, eficiente y económica”.



		05	GRAL.ISIDORO RESQUIN
		06	GUAYAIBI
		07	ITACURUBI DEL ROSARIO
		08	LIMA
		09	NUEVA GERMANIA
		10	SAN ESTANISLAO
		11	SAN PABLO
		12	SAN PEDRO DE YCUAMANDIYU
		13	SANTA ROSA DEL AGUARAY
		14	TACUATI
		15	UNION
		16	25 DE DICIEMBRE
		17	VILLA DEL ROSARIO
		18	YATAITY DEL NORTE
		19	YRYBU-CUA
		20	MBUTUY
		21	ESTRELLITA
		22	PUERTO ROSARIO
		23	PASO VIAL
		24	LOMA - I
		25	PASO ESTECHE
		26	PASO PINDO
		27	LIBERACION
		28	CAÑETE CUE
		29	YBYRAROBANA
		30	BRITEZ CUE
		31	PASO BARRETO
		32	JHUGUAREY
		33	CRUCE LIBERACION
		34	SAN PEDRO DEL YKUAMANDYYU
		35	COCUERE
		36	VOLENDAM
		37	COLONIA SAN PABLO
		38	LA NIÑA
		39	SAN VICENTE
		40	JOAYJHU
		41	SAN FELIPE
		42	YRYBUCUA
		43	SANTANI
		44	GRAL. DIAZ
		45	OTAÑO
3	CORDILLERA	01	ALTOS

Visión: “Consolidar a la DINATRAN por medio de la implementación, gestión y mejoramiento de sus procesos, generando la confiabilidad de usuarios y operadores del sistema”.

Misión: “Regular el sistema de transporte por carretera nacional e internacional de pasajeros y cargas de manera segura, eficiente y económica”.



		02	ARROYOS Y ESTEROS
		03	ATYRA
		04	CAACUPE
		05	CARAGUATAY
		06	EMBOSCADA
		07	EUSEBIO AYALA
		08	ISLA PUCU
		09	ITACURUBI DE LA CORDILLER
		10	JUAN DE MENA
		11	LOMA GRANDE
		12	MBOCAYATY DEL YHAGUY
		13	NUEVA COLOMBIA
		14	PIRIBEBUY
		15	PRIMERO DE MARZO
		16	SAN BERNARDINO
		17	SAN JOSE OBRERO
		18	SANTA ELENA
		19	TOBATI
		20	VALENZUELA
		21	CABAÑAS
		22	CLETO ROMERO
		23	BARRERO
		24	PIRARETA
4	GUAIRA	01	BORJA
		02	CPTAN MAURICIO JOSE TROCH
		03	CNEL. MARTINEZ
		04	DR. BOTRELL
		05	FELIX PEREZ CARDOZO
		06	GRAL. EUGENIO A. GARAY
		07	INDEPENDENCIA
		08	ITAPE
		09	ITURBE
		10	JOSE A. FASSARDI
		11	MBOCAYATY DEL GUAIRA
		12	NATALICIO TALAVERA
		13	ÑUMI
		14	PASO YOVAI
		15	SAN SALVADOR
		16	VILLARRICA
		17	YATAITY DEL GUAIRA
		18	SAN FRANCISCO
		19	PIQUETE

Visión: “Consolidar a la DINATRAN por medio de la implementación, gestión y mejoramiento de sus procesos, generando la confiabilidad de usuarios y operadores del sistema”.

Misión: “Regular el sistema de transporte por carretera nacional e internacional de pasajeros y cargas de manera segura, eficiente y económica”.



		20	YROISA
		21	15 LINEAS
		22	ÑU VERA
		23	SANTA CECILIA
		24	18 LINEAS
		25	MELGAREJO
		26	SANTO DOMINGO
		27	EMILIANO R. FERNANDEZ
		28	TUPARENDA
		29	BOQUERON
		30	COLONIA BOQUERON
		31	COLONIA INDEPENDENCIA
		32	DR.BROTTELL
		33	CORONEL MARTINEZ
		34	TEBICUARY
		35	SAN AGUSTIN
		36	ROSARIO
		37	CARPA
		38	CAGUAREI
		39	SAN MIGUEL
		40	CHACORÉ
5	CAAGUAZU	01	CAAGUAZU
		02	CARAYAO
		03	CNEL. OVIEDO
		04	DR. CECILIO BAEZ
		05	DR. J. EULOGIO ESTIGARRIB
		06	DR. JUAN MANUEL FRUTOS
		07	JOSE DOMINGO OCAMPOS
		08	LA PASTORA
		09	MCAL. FRANCISCO SOLANO LO
		10	NUEVA LONDRES
		11	RAUL ARSENIO OVIEDO
		12	REPATRIACION
		13	R.I.3 CORRALES
		14	SAN JOAQUIN
		15	SAN JOSE DE LOS ARROYOS
		16	SANTA ROSA DEL MBUTUY
		17	SIMON BOLIVAR
		18	3 DE FEBRERO
		19	VAQUERIA
		20	YHU
		21	RIO CORRIENTES

Visión: “Consolidar a la DINATRAN por medio de la implementación, gestión y mejoramiento de sus procesos, generando la confiabilidad de usuarios y operadores del sistema”.

Misión: “Regular el sistema de transporte por carretera nacional e internacional de pasajeros y cargas de manera segura, eficiente y económica”.



	22	SANTA ROSA
	23	PARA-I
	24	POZO 5
	25	CHICARTY
	26	NUEVA LONDRES
	27	GENERAL DIAZ
	28	AGUAPEY PORTON
	29	SANTA MARIA
	30	VISTA ALEGRE
	31	STA. CATALINA
	32	ARROYO GUAZU
	33	COLONIA L. IRRAZABAL
	34	LOPEZ-I
	35	YBU
	36	REMANSO TORO
	37	TAROVA-I
	38	PUENTECITA
	39	CORRENTINA
	40	AMPLIACION
	41	BARRIENTOS-CUE
	42	YUQUYTY
	43	SANTA CATALINA
	44	SANTA LIBRADA
	45	TAYAO
	46	TOBATIRY
	47	BLAS GARAY
	48	TORO CANGUE
	49	GIMENEZ CUE
	50	DEPOSITO CUE
	51	PEYUPA
	52	MARISCAL LOPEZ
	53	VAQUERIA
	54	SIDEPAR
	55	VIRGEN DEL ROSARIO
	56	SANTA ROSA MI
	57	CORRENTINA
	58	COLONIA KUATI
	59	COL.DR. DOMINGO MONTARO (
	60	ARROYITO CHACORE
	61	CAMPO 9
	62	PANAMBI
	63	COLONIA MARISCAL LOPEZ

Visión: “Consolidar a la DINATRAN por medio de la implementación, gestión y mejoramiento de sus procesos, generando la confiabilidad de usuarios y operadores del sistema”.

Misión: “Regular el sistema de transporte por carretera nacional e internacional de pasajeros y cargas de manera segura, eficiente y económica”.



		64	PASTOREO
		65	NUEVA TOLEDO
		66	TEMBIAPORA
6	CAAZAPA	01	ABAI
		02	BUENA VISTA
		03	CAAZAPA
		04	DR. MOISES BERTONI
		05	FULGENCIO YEGROS
		06	GRAL. HIGINIO MORINIGO
		07	MACIEL
		08	SAN JUAN NEPOMUCENO
		09	TAVAI
		10	YUTY
		11	BISCAINO - CUE
7	ITAPUA	01	ALTO VERA
		02	BELLA VISTA
		03	CAMBYRETA
		04	CAPITAN MEZA
		05	CAPITAN MIRANDA
		06	CARLOS ANTONIO LOPEZ
		07	CARMEN DEL PARANA
		08	CORONEL BOGADO
		09	EDELIRA
		10	ENCARNACION
		11	FRAM
		12	GRAL. ARTIGAS
		13	GRAL. DELGADO
		14	HOHENAU
		15	ITAPUA POTY
		16	JESUS
		17	JOSE LEANDRO OVIEDO
		18	LA PAZ
		19	MAYOR JULIO OTAÑO
		20	NATALIO
		21	NUEVA ALBORADA
		22	OBLIGADO
		23	PIRAPO
		24	SAN COSME Y DAMIAN
		25	SAN JUAN DEL PARANA
		26	SAN PEDRO DEL PARANA
		27	SAN RAFAEL DEL PARANA
		28	TOMAS ROMERO PEREIRA

Visión: “Consolidar a la DINATRAN por medio de la implementación, gestión y mejoramiento de sus procesos, generando la confiabilidad de usuarios y operadores del sistema”.

Misión: “Regular el sistema de transporte por carretera nacional e internacional de pasajeros y cargas de manera segura, eficiente y económica”.



		29	TRINIDAD
		30	YATAYTY
		31	MARIA AUXILIADORA
		32	PUERTO TRIUNFO
		33	HOHENAU
		34	PIRAPEY
		35	BONANZA
		36	SAN BUENAVENTURA
		37	ISLA ALTA
		38	ALBORADA
		39	CORPUS CHRISTI
		40	PINDOTY
		41	NARANJITO
		42	CARAMBEY
		43	AURORA
		44	MAYOR OTAÑO
		45	YATYTAY
		46	PUERTO SAMUHU
		47	COLONIA PARANA
		48	TORO BLANCO
		49	ENRAMADA
		50	ITAINDY
		51	SAN BORJITA
		52	SANTA ROSA (FRAM)
		53	SAN CARLOS (LA PAZ)
		54	TIBURCIO BOGADO
		55	PINDOYU
		56	PERLITA
		57	PIRAPO-I
		58	COL. LA PAZ
8	MISIONES	01	AYOLAS
		02	SAN IGNACIO
		03	SAN JUAN BAUTISTA
		04	SAN MIGUEL
		05	SAN PATRICIO
		06	SANTA MARIA
		07	SANTA ROSA
		08	SANTIAGO
		09	VILLA FLORIDA
		10	YABEBYRY
		11	PACU CUA
9	PARAGUARI	01	ACAHAY

Visión: “Consolidar a la DINATRAN por medio de la implementación, gestión y mejoramiento de sus procesos, generando la confiabilidad de usuarios y operadores del sistema”.

Misión: “Regular el sistema de transporte por carretera nacional e internacional de pasajeros y cargas de manera segura, eficiente y económica”.



		02	CAAPUCU
		03	CARAPEGUA
		04	ESCOBAR
		05	GRAL. BERNARDINO CABALLER
		06	LA COLMENA
		07	MBUYAPEY
		08	PARAGUARI
		09	PIRAYU
		10	QUIINDY
		11	QUYQUYHO
		12	SAN ROQUE GONZALEZ DE SAN
		13	SAPUCAI
		14	TEBICUARY-MI
		15	YAGUARON
		16	YBYCUJ
		17	YBYTYMI
		18	KAAGUY GUAZU
		19	VAPOR CUE
		20	COLONIA MARIA ANTONIA
10	ALTO PARANA	01	CIUDAD DEL ESTE
		02	DR. JUAN LEON MALLORQUIN
		03	DOMINGO MARTINEZ DE IRALA
		04	HERNANDARIAS
		05	IRUÑA
		06	ITAKYRY
		07	JUAN E. O'LEARY
		08	LOS CEDRALES
		09	MBARACAYU
		10	MINGA GUAZU
		11	MINGA PORA
		12	ÑACUNDAY
		13	NARANJAL
		14	PRESIDENTE FRANCO
		15	SAN ALBERTO
		16	SAN CRISTOBAL
		17	SANTA ROSA DEL MONDAY
		18	SANTA RITA
		19	YGUAZU
		20	SANTA FE DEL PARANA
		21	RAUL PEÑA
		22	PUERTO INDIO
		23	YACARE VALIJA

Visión: “Consolidar a la DINATRAN por medio de la implementación, gestión y mejoramiento de sus procesos, generando la confiabilidad de usuarios y operadores del sistema”.

Misión: “Regular el sistema de transporte por carretera nacional e internacional de pasajeros y cargas de manera segura, eficiente y económica”.



		24	LAUREL
		25	MARANGATU
		26	LA VICTORIA
		27	TORIN
		28	COLONIAS LOMAS VALENTINAS
		29	TARUMA
		30	CANTINA CUE
		31	NUEVA AURORA
		32	MBARETE
		33	SAN VICENTE
		34	PUERTO IRALA
		35	TABUCAI POR ITALIANO CUE
		36	YTUTI POR ORDONEZ
		37	ARAPOTI
		38	ITAVERA
		39	YTUTI
		40	ITAIPYTE
		41	TRES FRONTERAS
		42	LIMOY
		43	TORYBETE
		44	IMARIBO
		45	COLONIA YGUAZU
		46	SALTO DEL MONDAY
		47	CONJUNTO HABITACIONAL ITA
		48	TABAPY
		49	OTAÑO
		50	FULGENCIO R. MORENO
11	CENTRAL	01	AREGUA
		02	CAPIATA
		03	FERNANDO DE LA MORA
		04	GUARAMBARE
		05	ITA
		06	ITAUGUA
		07	J.AUGUSTO SALDIVAR
		08	LAMBARE
		09	LIMPIO
		10	LUQUE
		11	MARIANO ROQUE ALONSO
		12	ÑEMBY
		13	NUEVA ITALIA
		14	SAN ANTONIO
		15	SAN LORENZO

Visión: “Consolidar a la DINATRAN por medio de la implementación, gestión y mejoramiento de sus procesos, generando la confiabilidad de usuarios y operadores del sistema”.

Misión: “Regular el sistema de transporte por carretera nacional e internacional de pasajeros y cargas de manera segura, eficiente y económica”.



		16	VILLA ELISA
		17	VILLETA
		18	YPACARAI
		19	YPANE
		20	ASUNCION
		21	PUERTO ELSA
		22	RUTA 1,2,3,Y 9
		23	LOMA PYTA
		24	TRINIDAD
12	ÑEEMBUKU	01	ALBERDI
		02	CERRITO
		03	DESMOCHADOS
		04	GRAL.JOSE EDUVIGIS DIAZ
		05	GUAZU CUA
		06	HUMAITA
		07	ISLA UMBU
		08	LAURELES
		09	MAYOR JOSE MARTINEZ
		10	PASO DE PATRIA
		11	PILAR
		12	SAN JUAN BAUTISTA DE ÑEEM
		13	TACUARAS
		14	VILLA FRANCA
		15	VILLALBIN
		16	VILLA OLIVA
		17	LAGUNA ITA
		18	ITA CORA
		19	YBAVIYU
13	AMAMBAY	01	BELLA VISTA
		02	CAPITAN BADO
		03	PEDRO JUAN CABALLERO
		04	SANJA PYTA
14	CANINDEYU	01	CORPUS CHRISTI
		02	GRAL. FRANCISCO CABALLERO
		03	ITANARA
		04	KATUETE
		05	LA PALOMA
		06	NUEVA ESPERANZA
		07	SALTO DEL GUAIRA
		08	VILLA SAN ISIDRO DE CURUG
		09	VILLA YGATIMI
		10	YPEJHU

Visión: “Consolidar a la DINATRAN por medio de la implementación, gestión y mejoramiento de sus procesos, generando la confiabilidad de usuarios y operadores del sistema”.

Misión: “Regular el sistema de transporte por carretera nacional e internacional de pasajeros y cargas de manera segura, eficiente y económica”.



		11	CURUGUATY
		12	COLONIA GRAL. ROA BENITEZ
		13	CABO CUE
		14	COLONIA TENDAL
		15	PACOPA
		16	PUENTE KYJA
		17	YASY KAÑY
		18	YBYRAROVANÁ
15	PRESIDENTE HAYES	01	BENJAMIN ACEVAL
		02	NANAWA
		03	POZO COLORADO
		04	PUERTO PINASCO
		05	VILLA HAYES
		06	PUERTO JOSE FALCON
		07	TTE. IRALA FERNANDEZ
		08	GRAL. BRUGUEZ
		09	TTE. ESTEBAN MARTINEZ
		10	COLONIA LOLITA
		11	GRAL. DIAZ
		12	ESCALANTE
16	ALTO PARAGUAY	01	BAHIA NEGRA
		02	FUERTE OLIMPO
		03	EX LA VICTORIA(PUERTO CAS
		04	CPTAN. PABLO LAGERENZA
		05	CPTAN. CARMELO PERALTA
		06	CENTINELA
17	BOQUERON	01	DR. PEDRO P. PEÑA
		02	GRAL. EUGENIO A. GARAY
		03	MCAL. JOSE FELIX ESTIGARR
		04	FILADELFIA
		05	NEULAND
		06	LOMA PLATA
		07	COLONIA FERNHEIM
		08	ESTANCIA LA PATRIA
		09	CAMPO ACEVAL
		10	GUAJHORY
		11	ENTRE LAGOS
		12	SATI
		13	RAUL A. OVIEDO
		14	YUQUYRY
		15	ALCOPAR
		16	RIO VERDE

Visión: “Consolidar a la DINATRAN por medio de la implementación, gestión y mejoramiento de sus procesos, generando la confiabilidad de usuarios y operadores del sistema”.

Misión: “Regular el sistema de transporte por carretera nacional e internacional de pasajeros y cargas de manera segura, eficiente y económica”.



	17	COLONIA VOLENDAM
	18	COLONIA CEIBO
	19	FORTIN INFANTE RIVAROLA
	20	TENIENTE OCHOA
	21	CRUCE LA GERENZA
	22	NUEVA MESTRE
	23	AGUA DULCE
	24	POZO HONDO

Visión: “Consolidar a la DINATRAN por medio de la implementación, gestión y mejoramiento de sus procesos, generando la confiabilidad de usuarios y operadores del sistema”.



ANTT – Modificações no Modelo de Dados
Modificações Propostas na Reunião Preparatória de
Brasília



#

WebService Mercosul

#

Modificações Propostas na Reunião Preparatória de Brasília

#

DOC003 - WebService de Carga do Mercosul

Versão 1.0



#

Histórico de Revisão

Data	Versão	Descrição	Autor
21/05/2015	1.0	Criação do documento.	Symball Rufino

#

Modificações Propostas na Reunião Preparatória de Brasília

AltpermisoOriginarioCarga

Parâmetro: Pais Transitado

1. Mais de um país.
2. Criação de um método de autorização de transito.

Parâmetro: modalidadTráfico

1. Incluir modalidade de tráfego tripartite
2. Tabela auxiliar tab_mod_trafego

Retirar os parâmetros:

1. Documentoidoniedad
2. fechaVencimientoDocumentoldoniedad

AltpermisoOriginarioPasajeros

Retirar os parâmetros:

1. Documentoidoniedad
2. fechaVencimientoDocumentoldoniedad

IncorporarFlotaCarga

1. Incluir o parâmetro:
2. numeroCertificado tipo<varchar(2)> Obrigatório: sim

modificarFlotaCarga

1. Incluir o parâmetro:
2. numerocertificado tipo<varchar(20)> Obrigatório: sim

desafectarFlotaCarga

1. incluir o parâmetro:
2. numerocertificado tipo<varchar(20)> Obrigatório: sim

desafectarFlotaPasajeros

1. incluir o parâmetro:
2. numerocertificado tipo<varchar(20)> Obrigatório: sim

Estrutura Respuesta (proposta de mensagens)

Estrutura que será usada para os códigos de erros e mensagens do sistema.



WebService Mercosul

Dicionário de dados e Diagrama de classes

DOC001 - WebService de Carga do Mercosul

Versão 1.0

Histórico de Revisão

Data	Versão	Descrição	Autor
21/05/2015	1.0	Criação do documento.	Thiago Rocha Pereira

Sumário

1.	DESCRIÇÃO	4
2.	OBJETIVO	4
3.	ATORES.....	4
5.	DICIONÁRIO DE DADOS.	5
6.	DIAGRAMA DE CLASSES.	9
7.	WSDL DO SERVIÇO.....	9
8.	MENSAGENS.....	14

Especificação de Caso de Uso: CSU001 - Pesquisar Contrato / Ata

1. Descrição

Este documento informa o diagrama de classes gerado pela aplicação e o dicionário de dados utilizado pelo mesmo.

2. Objetivo

O objetivo do documento é amparar os desenvolvedores parceiros a consumirem de forma correta os serviços oferecidos pela aplicação.

3. Atores

1. ANTT-SUROC
2. Países do Mercosul
3. ANTT-GETIN

4. Dicionário de dados

- altaPermisoOriginarioCarga

Parâmetros de Entrada			
Parâmetro	Descrição	Valores e formatos possíveis	Obrigatório
numeroPermiso	String que representa o número da permissão.	varchar(20)	<input checked="" type="checkbox"/> Sim <input type="checkbox"/> Não
paisOrigem	String que representa o código do país de origem.	varchar(2)	<input checked="" type="checkbox"/> Sim <input type="checkbox"/> Não
paisDestino	String que representa o código do país de destino.	varchar(2)	<input checked="" type="checkbox"/> Sim <input type="checkbox"/> Não
paisTransitado	String que representa o código do país de transitado.	varchar(2)	<input type="checkbox"/> Sim <input checked="" type="checkbox"/> Não
registroFiscalEmpresa	String que representa o registro fiscal da empresa.	varchar(14)	<input checked="" type="checkbox"/> Sim <input type="checkbox"/> Não

paísOrigemEmpresa	String que representa o país da empresa.	varchar	<input checked="" type="checkbox"/> Sim <input type="checkbox"/> Não
nomeDeEmpresa	String que representa o nome da empresa.	varchar(150)	<input checked="" type="checkbox"/> Sim <input type="checkbox"/> Não
direção	String que representa o endereço da empresa.	varchar(100)	<input checked="" type="checkbox"/> Sim <input type="checkbox"/> Não
numero	String que representa o número do endereço da empresa.	varchar(10)	<input checked="" type="checkbox"/> Sim <input type="checkbox"/> Não
complemento	String que representa o complemento do endereço.	varchar(100)	<input type="checkbox"/> Sim <input checked="" type="checkbox"/> Não
cidade	String que representa a cidade da empresa.	varchar(150)	<input checked="" type="checkbox"/> Sim <input type="checkbox"/> Não
codigoPostal	String que representa o cep da empresa.	varchar(10)	<input checked="" type="checkbox"/> Sim <input type="checkbox"/> Não
autoridadeOutorgaPermissão	String que representa o órgão de outorga da permissão.	varchar(8)	<input checked="" type="checkbox"/> Sim <input type="checkbox"/> Não
modalidadeTráfego	String que representa a modalidade do transporte.	varchar(8)	<input checked="" type="checkbox"/> Sim <input type="checkbox"/> Não
dataEmissãoPermissão	Data da emissão da permissão.	date	<input checked="" type="checkbox"/> Sim <input type="checkbox"/> Não
dataVencimentoPermissão	Data de vencimento da permissão.	date	<input checked="" type="checkbox"/> Sim <input type="checkbox"/> Não
tipoCarga	String que representa o tipo da carga.	varchar(150)	<input type="checkbox"/> Sim <input checked="" type="checkbox"/> Não

documental donei dad	String que representa o documento.	varchar(20)	<input type="checkbox"/> Sim <input checked="" type="checkbox"/> Não
fechaVenci mi entoDocumental donei dad	Data de vencimento do documento.	date	<input type="checkbox"/> Sim <input checked="" type="checkbox"/> Não
observaci ones	String que representa observações da permissão.	varchar(500)	<input type="checkbox"/> Sim <input checked="" type="checkbox"/> Não
fl ota	Lista de veículos da permissão.	Collection<vehiculoCarga>	<input checked="" type="checkbox"/> Sim <input type="checkbox"/> Não

• altaPermisoComplementarioCarga

Parâmetros de Entrada

Parâmetro	Descrição	Valores e formatos possíveis	Obrigatório
numeroPermi so	String que representa o número da permissão.	varchar(20)	<input checked="" type="checkbox"/> Sim <input type="checkbox"/> Não
pai sOri gen	String que representa o código do país de origem.	varchar(2)	<input checked="" type="checkbox"/> Sim <input type="checkbox"/> Não
pai sDesti no	String que representa o código do país de destino.	varchar(2)	<input checked="" type="checkbox"/> Sim <input type="checkbox"/> Não
pai sTransi tado	String que representa o código do país de transitado.	varchar(2)	<input type="checkbox"/> Sim <input checked="" type="checkbox"/> Não
regi stroFi scal Empresa	String que representa o registro fiscal da empresa.	varchar(14)	<input checked="" type="checkbox"/> Sim <input type="checkbox"/> Não
pai sOri genEmpresa	String que representa o país da empresa.	varchar	<input checked="" type="checkbox"/> Sim <input type="checkbox"/> Não
regi stroFi scal Representante	String que representa o registro do representante.	varchar(14)	<input checked="" type="checkbox"/> Sim <input type="checkbox"/> Não

nomeDoRepresentante	String que representa o nome do representante.	varchar(150)	<input checked="" type="checkbox"/> Sim <input type="checkbox"/> Não
di recci on	String que representa o endereço da empresa.	varchar(100)	<input checked="" type="checkbox"/> Sim <input type="checkbox"/> Não
numero	String que representa o número do endereço da empresa.	varchar(10)	<input checked="" type="checkbox"/> Sim <input type="checkbox"/> Não
compl emento	String que representa o complemento do endereço.	varchar(100)	<input type="checkbox"/> Sim <input checked="" type="checkbox"/> Não
ci udad	String que representa a cidade da empresa.	varchar(150)	<input checked="" type="checkbox"/> Sim <input type="checkbox"/> Não
codi goPostal	String que representa o cep da empresa.	varchar(10)	<input checked="" type="checkbox"/> Sim <input type="checkbox"/> Não
autori dadOtorgaPermi so	String que representa o órgão de outorga da permissão.	varchar(8)	<input checked="" type="checkbox"/> Sim <input type="checkbox"/> Não
fechaEmi si onPermi so	Data da emissão da permissão.	date	<input checked="" type="checkbox"/> Sim <input type="checkbox"/> Não
fechaVenci mi entoPermi so	Data de vencimento da permissão.	date	<input checked="" type="checkbox"/> Sim <input type="checkbox"/> Não
fechaVenci mi entoMandato	Data de vencimento do Mandato.	date	<input type="checkbox"/> Sim <input checked="" type="checkbox"/> Não
numeroPermi soCompl ementado	String que representa o número da complementar.	varchar(20)	<input checked="" type="checkbox"/> Sim <input type="checkbox"/> Não
ti poCarga	String que representa o tipo da carga.	varchar(150)	<input type="checkbox"/> Sim <input checked="" type="checkbox"/> Não
observaci ones	String que representa as observações da permissão.	varchar(500)	<input type="checkbox"/> Sim <input checked="" type="checkbox"/> Não

flota	Lista de veículos da permissão.	Collection<vehiculoCarga>	<input checked="" type="checkbox"/> Sim <input type="checkbox"/> Não
-------	---------------------------------	---------------------------	--

- vehiculoCarga

Parâmetros de Entrada	
Parâmetro	Valores e formatos possíveis
patente	varchar(10)
tipoVehiculo	varchar
anioFabricacion	numeric(4)
marca	varchar(8)
tipoCaja	varchar(8)
numeroChasis	varchar(30)
cantidadEjes	Numeric(2)
capacidadCarga	Float(2.1)
tipoEjes	varchar(14)
fechaAlta	date
cabinaDormitorio	Boolean
certificadoRT	varchar(20)
vencimientoRT	date
centroRT	varchar(150)
regimenPropiedad	varchar(8)
registroFiscalPropietario	varchar(14)
nombrePropietario	varchar(150)
observaciones	varchar(500)

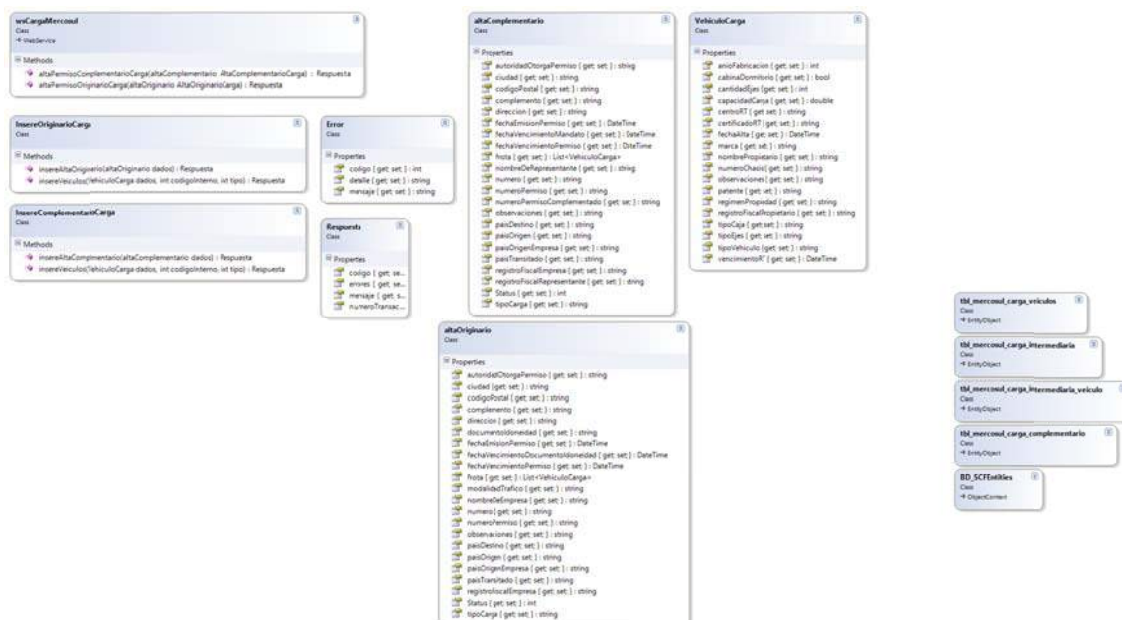
- Respuesta

Parâmetros de Saída	
Parâmetro	Valores e formatos possíveis
codigo	Numeric(3)
mensaje	varchar(200)
numeroTransaccion	Numeric(10)
errores	Collection<error>

- Error

Parâmetros de Saída	
Parâmetro	Valores e formatos possíveis
codigo	Numeri c(3)
mensaje	varchar(200)
detalle	varchar(250)

5. Diagrama de classes



6. WSDL

Endereço completo do WS

<https://appweb1.antt.gov.br/cargasMercosulServicesHml/wsCargaMercosul.aspx>

Métodos implementados

altaPermisoComplementarioCarga

altaPermisoOriginarioCarga

```

<wsdl:definitions xmlns:s="http://www.w3.org/2001/XMLSchema" xmlns:soap12="
http://schemas.xmlsoap.org/wsdl/soap12/" xmlns:mime="http://schemas.xmlsoap
.org/wsdl/mime/" xmlns:tns="http://wscargamercosul.antt.gov.br/" xmlns:soap=
"http://schemas.xmlsoap.org/wsdl/soap/" xmlns:tm="http://microsoft.com/wsdl
/mime/textMatching/" xmlns:http="http://schemas.xmlsoap.org/wsdl/http/" xml
ns:soapenc="http://schemas.xmlsoap.org/soap/encoding/" xmlns:wsdl="http://s
  
```



```
chemas.xmlsoap.org/wsdl/"targetNamespace="http://wscargamercosul.antt.gov.br/">
<wsdl:types>
<s:schema elementFormDefault="qualified" targetNamespace="http://wscargamercosul.antt.gov.br/">
<s:element name="altaPermisoOriginarioCarga">
<s:complexType>
<s:sequence>
<s:element minOccurs="0" maxOccurs="1" name="AltaOriginarioCarga" type="tns:altaOriginario"/>
</s:sequence>
</s:complexType>
</s:element>
<s:complexType name="altaOriginario">
<s:sequence>
<s:element minOccurs="0" maxOccurs="1" name="numeroPermiso" type="s:string"/>
<s:element minOccurs="0" maxOccurs="1" name="paisOrigen" type="s:string"/>
<s:element minOccurs="0" maxOccurs="1" name="paisDestino" type="s:string"/>
<s:element minOccurs="0" maxOccurs="1" name="paisTransitado" type="s:string"/>
<s:element minOccurs="0" maxOccurs="1" name="registroFiscalEmpresa" type="s:string"/>
<s:element minOccurs="0" maxOccurs="1" name="paisOrigenEmpresa" type="s:string"/>
<s:element minOccurs="0" maxOccurs="1" name="nombreDeEmpresa" type="s:string"/>
<s:element minOccurs="0" maxOccurs="1" name="direccion" type="s:string"/>
<s:element minOccurs="0" maxOccurs="1" name="numero" type="s:string"/>
<s:element minOccurs="0" maxOccurs="1" name="complemento" type="s:string"/>
<s:element minOccurs="0" maxOccurs="1" name="ciudad" type="s:string"/>
<s:element minOccurs="0" maxOccurs="1" name="codigoPostal" type="s:string"/>
<s:element minOccurs="0" maxOccurs="1" name="autoridadOtorgaPermiso" type="s:string"/>
<s:element minOccurs="0" maxOccurs="1" name="modalidadTrafico" type="s:string"/>
<s:element minOccurs="1" maxOccurs="1" name="fechaEmisionPermiso" type="s:dateTime"/>
<s:element minOccurs="1" maxOccurs="1" name="fechaVencimientoPermiso" type="s:dateTime"/>
<s:element minOccurs="0" maxOccurs="1" name="tipoCarga" type="s:string"/>
<s:element minOccurs="0" maxOccurs="1" name="documentoIdoneidad" type="s:string"/>
<s:element minOccurs="1" maxOccurs="1" name="fechaVencimientoDocumentoIdoneidad" type="s:dateTime"/>
<s:element minOccurs="0" maxOccurs="1" name="observaciones" type="s:string"/>
<s:element minOccurs="1" maxOccurs="1" name="Status" type="s:int"/>
<s:element minOccurs="0" maxOccurs="1" name="frota" type="tns:ArrayOfVehiculoCarga"/>
</s:sequence>
</s:complexType>
<s:complexType name="ArrayOfVehiculoCarga">
<s:sequence>
<s:element minOccurs="0" maxOccurs="unbounded" name="VehiculoCarga" nillable="true" type="tns:VehiculoCarga"/>
</s:sequence>
</s:complexType>
```



```
</s:complexType>
<s:complexType name="VehiculoCarga">
  <s:sequence>
    <s:element minOccurs="0" maxOccurs="1" name="patente" type="s:string"/>
    <s:element minOccurs="0" maxOccurs="1" name="tipoVehiculo" type="s:string"/>
  >
  <s:element minOccurs="1" maxOccurs="1" name="anioFabricacion" type="s:int"/>
  >
  <s:element minOccurs="0" maxOccurs="1" name="marca" type="s:string"/>
  <s:element minOccurs="0" maxOccurs="1" name="tipoCaja" type="s:string"/>
  <s:element minOccurs="0" maxOccurs="1" name="numeroChasis" type="s:string"/>
  >
  <s:element minOccurs="1" maxOccurs="1" name="cantidadEjes" type="s:int"/>
  <s:element minOccurs="1" maxOccurs="1" name="capacidadCarga" type="s:double"/>
  </s:element>
  <s:element minOccurs="0" maxOccurs="1" name="tipoEjes" type="s:string"/>
  <s:element minOccurs="1" maxOccurs="1" name="fechaAlta" type="s:dateTime"/>
  <s:element minOccurs="1" maxOccurs="1" name="cabinaDormitorio" type="s:boolean"/>
  <s:element minOccurs="0" maxOccurs="1" name="certificadoRT" type="s:string"/>
  </s:element>
  <s:element minOccurs="1" maxOccurs="1" name="vencimientoRT" type="s:dateTime"/>
  </s:element>
  <s:element minOccurs="0" maxOccurs="1" name="centroRT" type="s:string"/>
  <s:element minOccurs="0" maxOccurs="1" name="regimenPropiedad" type="s:string"/>
  <s:element minOccurs="0" maxOccurs="1" name="registroFiscalPropietario" type="s:string"/>
  <s:element minOccurs="0" maxOccurs="1" name="nombrePropietario" type="s:string"/>
  <s:element minOccurs="0" maxOccurs="1" name="observaciones" type="s:string"/>
  </s:element>
</s:sequence>
</s:complexType>
<s:element name="altaPermisoOriginarioCargaResponse">
  <s:complexType>
    <s:sequence>
      <s:element minOccurs="0" maxOccurs="1" name="altaPermisoOriginarioCargaResultado" type="tns:Respuesta"/>
    </s:sequence>
  </s:complexType>
</s:element>
<s:complexType name="Respuesta">
  <s:sequence>
    <s:element minOccurs="1" maxOccurs="1" name="codigo" type="s:int"/>
    <s:element minOccurs="0" maxOccurs="1" name="mensaje" type="s:string"/>
    <s:element minOccurs="1" maxOccurs="1" name="numeroTransaccion" type="s:int"/>
  </s:element>
  <s:element minOccurs="0" maxOccurs="1" name="errores" type="tns:ArrayOfError"/>
  </s:element>
</s:sequence>
</s:complexType>
<s:complexType name="ArrayOfError">
  <s:sequence>
    <s:element minOccurs="0" maxOccurs="unbounded" name="Error" nillable="true" type="tns:Error"/>
  </s:sequence>
</s:complexType>
```



```
<s:complexType name="Error">
<s:sequence>
<s:element minOccurs="1" maxOccurs="1" name="codigo" type="s:int"/>
<s:element minOccurs="0" maxOccurs="1" name="mensaje" type="s:string"/>
<s:element minOccurs="0" maxOccurs="1" name="detalle" type="s:string"/>
</s:sequence>
</s:complexType>
<s:element name="altaPermisoComplementarioCarga">
<s:complexType>
<s:sequence>
<s:element minOccurs="0" maxOccurs="1" name="AltaComplementarioCarga" type=
"tns:altaComplementario"/>
</s:sequence>
</s:complexType>
</s:element>
<s:complexType name="altaComplementario">
<s:sequence>
<s:element minOccurs="0" maxOccurs="1" name="numeroPermiso" type="s:string"
/>
<s:element minOccurs="0" maxOccurs="1" name="paisOrigen" type="s:string"/>
<s:element minOccurs="0" maxOccurs="1" name="paisDestino" type="s:string"/>
<s:element minOccurs="0" maxOccurs="1" name="paisTransitado" type="s:string"
/>
<s:element minOccurs="0" maxOccurs="1" name="registroFiscalEmpresa" type="s
:string"/>
<s:element minOccurs="0" maxOccurs="1" name="paisOrigenEmpresa" type="s:str
ing"/>
<s:element minOccurs="0" maxOccurs="1" name="registroFiscalRepresentante" t
ype="s:string"/>
<s:element minOccurs="0" maxOccurs="1" name="direccion" type="s:string"/>
<s:element minOccurs="0" maxOccurs="1" name="numero" type="s:string"/>
<s:element minOccurs="0" maxOccurs="1" name="complemento" type="s:string"/>
<s:element minOccurs="0" maxOccurs="1" name="ciudad" type="s:string"/>
<s:element minOccurs="0" maxOccurs="1" name="codigoPostal" type="s:string"/
>
<s:element minOccurs="0" maxOccurs="1" name="autoridadOtorgaPermiso" type="
s:string"/>
<s:element minOccurs="0" maxOccurs="1" name="nombreDeRepresentante" type="s
:string"/>
<s:element minOccurs="1" maxOccurs="1" name="fechaEmisionPermiso" type="s:d
ateTime"/>
<s:element minOccurs="1" maxOccurs="1" name="fechaVencimientoPermiso" type=
"s:dateTime"/>
<s:element minOccurs="0" maxOccurs="1" name="tipoCarga" type="s:string"/>
<s:element minOccurs="0" maxOccurs="1" name="numeroPermisoComplementado" ty
pe="s:string"/>
<s:element minOccurs="1" maxOccurs="1" name="fechaVencimientoMandato" type=
"s:dateTime"/>
<s:element minOccurs="0" maxOccurs="1" name="observaciones" type="s:string"
/>
<s:element minOccurs="1" maxOccurs="1" name="Status" type="s:int"/>
<s:element minOccurs="0" maxOccurs="1" name="frota" type="tns:ArrayOfVehicu
loCarga"/>
</s:sequence>
</s:complexType>
<s:element name="altaPermisoComplementarioCargaResponse">
<s:complexType>
<s:sequence>
```



```
<s:element minOccurs="0" maxOccurs="1" name="altaPermisoComplementarioCarga
Result" type="tns:Respuesta"/>
</s:sequence>
</s:complexType>
</s:element>
</s:schema>
</wsdl:types>
<wsdl:message name="altaPermisoOriginarioCargaSoapIn">
<wsdl:part name="parameters" element="tns:altaPermisoOriginarioCarga"/>
</wsdl:message>
<wsdl:message name="altaPermisoOriginarioCargaSoapOut">
<wsdl:part name="parameters" element="tns:altaPermisoOriginarioCargaRespon
se"/>
</wsdl:message>
<wsdl:message name="altaPermisoComplementarioCargaSoapIn">
<wsdl:part name="parameters" element="tns:altaPermisoComplementarioCarga"/>
</wsdl:message>
<wsdl:message name="altaPermisoComplementarioCargaSoapOut">
<wsdl:part name="parameters" element="tns:altaPermisoComplementarioCargaRes
ponse"/>
</wsdl:message>
<wsdl:portType name="wsCargaMercosulSoap">
<wsdl:operation name="altaPermisoOriginarioCarga">
<wsdl:input message="tns:altaPermisoOriginarioCargaSoapIn"/>
<wsdl:output message="tns:altaPermisoOriginarioCargaSoapOut"/>
</wsdl:operation>
<wsdl:operation name="altaPermisoComplementarioCarga">
<wsdl:input message="tns:altaPermisoComplementarioCargaSoapIn"/>
<wsdl:output message="tns:altaPermisoComplementarioCargaSoapOut"/>
</wsdl:operation>
</wsdl:portType>
<wsdl:binding name="wsCargaMercosulSoap" type="tns:wsCargaMercosulSoap">
<soap:binding transport="http://schemas.xmlsoap.org/soap/http"/>
<wsdl:operation name="altaPermisoOriginarioCarga">
<soap:operation soapAction="http://wscargamercosul.antt.gov.br/altaPermisoO
riginarioCarga" style="document"/>
<wsdl:input>
<soap:body use="literal"/>
</wsdl:input>
<wsdl:output>
<soap:body use="literal"/>
</wsdl:output>
</wsdl:operation>
<wsdl:operation name="altaPermisoComplementarioCarga">
<soap:operation soapAction="http://wscargamercosul.antt.gov.br/altaPermisoC
omplementarioCarga" style="document"/>
<wsdl:input>
<soap:body use="literal"/>
</wsdl:input>
<wsdl:output>
<soap:body use="literal"/>
</wsdl:output>
</wsdl:operation>
</wsdl:binding>
<wsdl:binding name="wsCargaMercosulSoap12" type="tns:wsCargaMercosulSoap">
<soap12:binding transport="http://schemas.xmlsoap.org/soap/http"/>
<wsdl:operation name="altaPermisoOriginarioCarga">
```

```
<soap12:operation soapAction="http://wscargamercosul.antt.gov.br/altaPermis
oOriginarioCarga" style="document"/>
<wsdl:input>
<soap12:body use="literal"/>
</wsdl:input>
<wsdl:output>
<soap12:body use="literal"/>
</wsdl:output>
</wsdl:operation>
<wsdl:operation name="altaPermisocomplementarioCarga">
<soap12:operation soapAction="http://wscargamercosul.antt.gov.br/altaPermis
ocomplementarioCarga" style="document"/>
<wsdl:input>
<soap12:body use="literal"/>
</wsdl:input>
<wsdl:output>
<soap12:body use="literal"/>
</wsdl:output>
</wsdl:operation>
</wsdl:binding>
<wsdl:service name="wsCargaMercosul">
<wsdl:port name="wsCargaMercosulSoap" binding="tns:wsCargaMercosulSoap">
<soap:address location="https://appweb1.antt.gov.br/cargasMercosulServicesH
ml/wsCargaMercosul.asmx"/>
</wsdl:port>
<wsdl:port name="wsCargaMercosulSoap12" binding="tns:wsCargaMercosulSoap12"
>
<soap12:address location="https://appweb1.antt.gov.br/cargasMercosulService
sHml/wsCargaMercosul.asmx"/>
</wsdl:port>
</wsdl:service>
</wsdl:definitions>
```

7. Mensagens

100	Executado com Sucesso.
101	Dados enviados inválidos.
102	Alta já existe na base de dados.
103	Veículo repetido para esta solicitação.
104	Dados do veículo incorretos.
105	Nenhum veículo informado.
106	País de destino não é o de recebimento.
107	Não existe solicitação para esta complementar.
200	O banco de dados se encontra fora do ar.
201	Erro ao gravar no banco de dados.



ANTT – Arquitetura de Controle de Acesso
Webservices de Integração de Dados Mercosul



Arquitetura de Controle de Acesso às operações via Usuário e Senha

DC002 – Sistema de Controle de Acesso

SCA
ANTT

Revisões do Documento

Revisão	Data	Lista de Autores	Observações
1.0	25/05/2015	Geliano Ferneda	Versão inicial.

Sumário

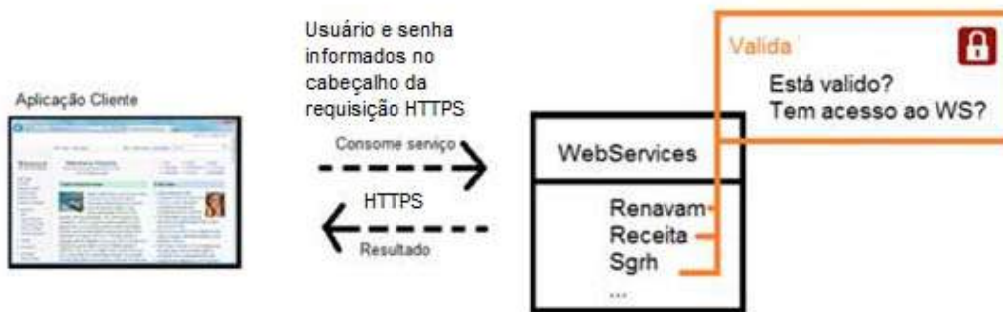
1. Apresentação	4
2. Arquitetura	4

1. Apresentação

Documento com a visão geral da arquitetura para configuração de serviços que utilizam autenticação/autorização do SCA (Sistema de Controle de Acesso).

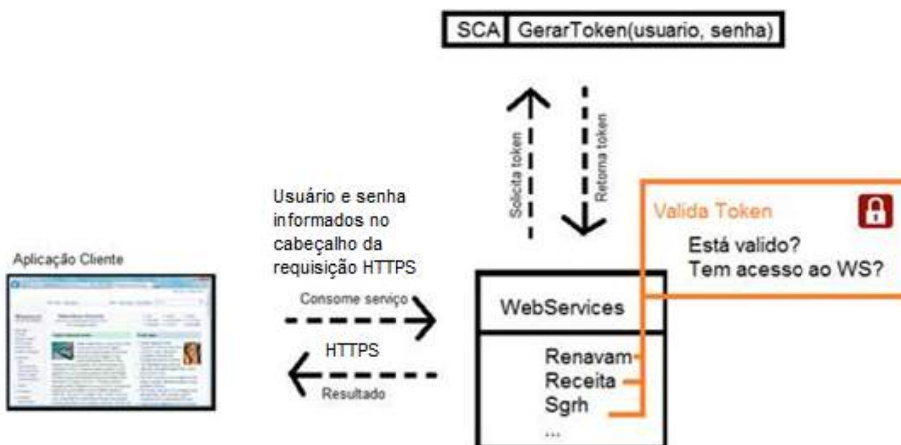
2. Arquitetura

Visão Resumida:



O cliente informa o **usuário e senha no cabeçalho da requisição HTTPS** do serviço que está sendo consumido. O usuário e senha são validados assim como a permissão para acessar o serviço requisitado.

Visão Detalhada:



O cliente informa o usuário e senha no cabeçalho da requisição HTTPS do serviço que está sendo consumido. Primeiramente o serviço verifica no SCA se o token disponível para o usuário tem permissão para acessar o serviço desejado. Caso o token tenha expirado, um novo token é gerado no SCA que recebe usuário e senha e devolve um token. De posse do token, é verificado se o usuário tem permissão para acessar o serviço requisitado.

Aportes de la delegación de Uruguay respecto al tema Intercambio de Información 27/5/2015

En cuanto a la propuesta de métodos y parámetros referente al transporte de pasajeros (1.5 de la Ayuda Memoria Anexo Brasilia) la delegación de Uruguay realizó diferentes sugerencias, entendiendo que el punto no debería considerarse cerrado aún.

Alta de Permiso Originario Pasajeros

Por un lado, al igual que lo revisado para cargas, señaló que en el alta de permiso originario de pasajeros debería admitirse la posibilidad de que exista más de un país transitado, y retirarse los campos “documento de Idoneidad” y “fecha de vencimiento de documento de idoneidad”, pues estos dos últimos estaban pensados para el caso de permiso complementario, para identificar el permiso otorgado por el país de la empresa que era complementado.

Sugirió también que la “frecuencia”, al no ser exigible según el ATIT en la carátula del Permiso, se incluya como “no obligatoria” y que “fechalnicioVigencia” se elimine o se ponga como no obligatorio, por cuanto fue sustituido por la Fecha de Emisión del Permiso.

Por otra parte, sin perjuicio de que en la descripción del itinerario figuran los Pasos de Frontera, solicita que por la trascendencia de esa información y a los efectos de facilitar la extracción de la misma, se establezca como un campo específico.

Estructura vehículo Pasajeros

Tipo de Carrocería: se entiende no corresponde. El apéndice del ATIT que describe los datos a incorporar en la planilla de descripción de la flota refiere a Tipo/marca de carrocería, habiéndose entendido que para Cargas se incluye “Tipo de Carrocería” y para Pasajeros “Marca de Carrocería”.

Tipo de Ejes: Se entiende que de incluirse debería ser NO obligatorio, pues no está en el ATIT y en el Certificado de Inspección Técnica Vehicular (Campo 27) figura como No obligatorio.

Clase de Servicio: Se entiende debería ser no obligatorio, por igual motivo.

Certificado de Revisión Técnica/Vencimiento y Centro que lo emitió: Se considera que ello fue incluido en los diccionarios de datos elaborados en Joao Pessoa cuando la idea que se manejaba era poner a disposición de los otros países toda la información de permisos de empresas y vehículos, lo que se incluyó en las páginas de consulta que varios países ya hemos puesto a disposición de los demás, pero no deberían figurar el mecanismo que se está elaborando actualmente con el objetivo de “implementar un procedimiento íntegramente electrónicoque constituirá la forma oficial de comunicación....”(Ver Salta punto 8).

En lo referente a las propuestas sobre autenticación presentadas por Argentina y Paraguay, se solicitó asesoramiento al área dependiente de Presidencia de la República competente en materia de gobierno electrónico (AGESIC), por lo que se aguardará su pronunciamiento para fijar posición.

En cuanto a la creación del grupo de comunicación permanente por correo electrónico para mantener el diálogo sobre el tema entre los organismos de aplicación, se entiende imprescindible, y se aporta los datos correspondientes:

Fernando.perez@dnt.gub.uy

Javier.garagorry@dnt.gub.uy

Propuesta Autenticación WebServices Argentina

Índice

Propuesta Autenticación WebServices Argentina.....	1
Alcance del documento.....	2
Consideraciones Previas.....	2
Autenticación y Control de Acceso.....	3

Versiones del documento:

Fecha	Versión	Descripción	Autor(es)
28/05/2015	0.2	Versión Reunión XLVIII (Gramado 2015).	Gabriel Arellano
30/03/2015	0.1	Borrador Inicial.	Gabriel Arellano

Alcance del documento

Este documento describe la propuesta de la delegación Argentina sobre los mecanismos de autenticación de los webservices REST de intercambio de información sobre permisos Mercosur.

Consideraciones Previas

- Todos los datos se deben enviar en UTF-8 y serán retornados también en UTF-8.
- Todas las comunicaciones se efectuarán en canales seguros utilizando TLS/1.0 (Transport Layer Security) [RFC 2246](#).
- El webservice en cuestión implementa sus operaciones usando el patrón arquitectural REST (Representational State Transfer). Por ello los métodos HTTP/1.1 ([RFC 7231](#)) empleados en cada solicitud determinarán el tipo de operación que se desea efectuar sobre el recurso:
 - GET → Obtener una o varias instancias del recurso.
 - POST → Crear una nueva instancia del recurso.
 - PUT → Actualizar una instancia del recurso.
 - DELETE → Eliminar una o varias instancias del recurso.
- Además del contenido brindado, se utilizarán códigos de respuesta HTTP/1.1 ([RFC 7231](#) y [RFC 7235](#)), para realzar la semántica de la respuesta, por ejemplo:
 - 200 - OK (la operación se efectuó con éxito)
 - 201 - Created (se realizó el alta del recurso)
 - 400 - (La solicitud no puede ser procesada, porque su formato es inválido).
 - 401 - Unauthorized (La solicitud requiere autenticación o las credenciales proporcionadas son inválidas)
 - 403 - Forbidden (Las credenciales proporcionadas no autorizan a acceder al recurso solicitado)
 - 404 - Not Found (No se encontró el recurso solicitado)
 - 405 - Method Not Allowed (No se permite ese método HTTP sobre el recurso)
 - 406 - Not Acceptable (No se puede entregar el formato solicitado por el cliente)
 - 422 - Unprocessable Entity (La solicitud no puede ser procesada porque no se cumple alguna de las validaciones de los datos enviados)
 - 500 - Error al procesar la solicitud

Autenticación y Control de Acceso

Para obtener acceso al webservice es necesario autenticarse, para ello es necesario enviar un objeto JSON con las credenciales de la conexión vía POST [HTTP/1.1](#) protegido con TLS 1.0 a la siguiente URL:

URL_BASE/authToken

Ejemplo de credenciales a enviar:

```
{
  "appName": "ssta",
  "apiKey": "ssta12345"
}
```

Los campos a enviar son:

- **appName:** el identificador de la aplicación proporcionado por SSTA-CENT.
- **apiKey:** la clave provista por SSTA-CENT.

En el caso de fallar la autenticación, el servidor retorna un error HTTP 401 (Unauthorized).

Ejemplo de una respuesta HTTP ante una autenticación fallida:

```
401 Unauthorized
Server: Apache-Coyote/1.1
WWW-Authenticate: Bearer
Content-Length: 0
Date: Thu, 28 May 2015 17:40:12 GMT
```

Si las credenciales proporcionadas son válidas, el WS retornará un JWT ([JSON Web Token](#)) en formato [JSON](#) que contiene los siguientes atributos:

- **appName:** La aplicación autorizada a acceder a los recursos.
- **permissions:** Los privilegios de acceso obtenidos.
- **token_type:** El tipo de token (en este caso Bearer).
- **access_token:** El token de acceso que deberá ser presentado con cada solicitud (Se trata de un JWT en formato compacto firmado por el servidor).
- **expires_in:** Segundos de validez del token de acceso.

Métodos Propuestos

altaPermisoOriginarioCarga

Parámetro	Tipo	Obligatorio	Descripcion
numeroPermiso	varchar(20)	Sí	
paisOrigen	varchar(2)	Sí	codigo TAB_PAIS
paisDestino	varchar(2)	Sí	codigo TAB_PAIS
paisTransitado	varchar(20)	No	codigos TAB_PAIS separados por comas
registroFiscalEmpresa	varchar(14)	Si	
paisOrigenEmpresa	varchar(2)	Si	codigo TAB_PAIS
nombreDeEmpresa	varchar(150)	Si	
direccion	varchar(100)	Si	Calle de la dirección (sin número)
numero	varchar(10)	Si	
complemento	varchar(100)	No	
ciudad	varchar(150)	Si	
codigoPostal	varchar(10)	Si	
autoridadOtorgaPermiso	varchar(14)	Si	Codigo TAB_AUTORIDADES
modalidadTrafico	varchar(14)	Si	codigo TAB_MOD_TRAFEGO
fechaEmisionPermiso	date	Si	
fechaVencimientoPermiso	date	Si	
tipoCarga	varchar(150)	No	
observaciones	varchar(500)	No	
flota	Collection<vehiculoCarga>	Si	

altaPermisoOriginarioPasajeros

Parámetro	Tipo	Obligatorio	Descripcion
numeroPermiso	varchar(20)	Sí	
paisOrigen	varchar(2)	Sí	codigo TAB_PAIS
paisDestino	varchar(2)	Sí	codigo TAB_PAIS
paisTransitado	varchar(20)	No	codigos TAB_PAIS separados por comas
registroFiscalEmpresa	varchar(14)	Si	
paisOrigenEmpresa	varchar(2)	Si	codigo TAB_PAIS
nombreDeEmpresa	varchar(150)	Si	
direccion	varchar(100)	Si	Calle de la dirección (sin número)
numero	varchar(10)	Si	
complemento	varchar(100)	No	
ciudad	varchar(150)	Si	
codigoPostal	varchar(10)	Si	
autoridadOtorgaPermiso	varchar(14)	Si	Codigo TAB_AUTORIDADES
modalidadTrafico	varchar(14)	Si	codigo TAB_MOD_TRAFEGO
fechaEmisionPermiso	date	No	
fechaVencimientoPermiso	date	No	
provinciaDeOrigen	varchar(14)	No	codigo TAB_PROVINCIAS
ciudadDeOrigen	varchar(14)	Si	codigo TAB_CIUDADES
provinciaDeDestino	varchar(14)	No	codigo TAB_PROVINCIAS
ciudadDeDestino	varchar(14)	Si	codigo TAB_CIUDADES
frecuencia	varchar(500)	No	
intinerario	varchar(4000)	Si	codigos TAB_CIUDADES y TAB_FRONTERAS separados por comas
puntosFronterizos	varchar(150)	Si	codigos TAB_FRONTERAS separados por comas
fechaInicioVigencia	date	Si	
observaciones	varchar(500)	No	
flota	Collection<vehiculoPasajeros>	Si	

altaPermisoComplementarioCarga

Parámetro	Tipo	Obligatorio	Descripcion
numeroPermiso	varchar(20)	Sí	
paisOrigen	varchar(2)	Sí	codigo TAB_PAIS
paisDestino	varchar(2)	Sí	codigo TAB_PAIS
paisTransitado	varchar(20)	No	codigos TAB_PAIS separados por comas
registroFiscalEmpresa	varchar(14)	Si	
paisOrigenEmpresa	varchar(2)	Si	codigo TAB_PAIS
registroFiscalRepresentante	varchar(14)	Si	
nombreDeRepresentante	varchar(150)	Si	
direccion	varchar(100)	Si	Calle de la dirección (sin número)
numero	varchar(10)	Si	
complemento	varchar(100)	No	
ciudad	varchar(150)	Si	
codigoPostal	varchar(10)	Si	
autoridadOtorgaPermiso	varchar(14)	Si	Codigo TAB_AUTORIDADES
fechaEmisionPermiso	date	Si	
fechaVencimientoPermiso	date	Si	
fechaVencimientoMandato	date	No	
numeroPermisoComplementado	varchar(20)	Si	
tipoCarga	varchar(150)	No	
observaciones	varchar(500)	No	

altaPermisoComplementarioPasajeros

Parámetro	Tipo	Obligatorio	Descripcion
numeroPermiso	varchar(20)	Sí	
paisOrigen	varchar(2)	Sí	codigo TAB_PAIS
tipoLicencia	varchar(14)	Si	codigo TAB_TRANSITOS
modalidadTrafico	varchar(14)	Si	codigo TAB_MOD_TRAFEGO
registroFiscalEmpresa	varchar(14)	Si	
paisOrigenEmpresa	varchar(2)	Si	codigo TAB_PAIS
fechaEmisionPermiso	date	No	
fechaInicioVigencia	date	Si	
fechaFinVigencia	date	No	
registroFiscalRepresentante	varchar(14)	No	
nombreDeRepresentante	varchar(150)	No	
direccion	varchar(100)	No	Calle de la dirección (sin número)
numero	varchar(10)	No	
complemento	varchar(100)	No	
ciudad	varchar(150)	No	
codigoPostal	varchar(10)	No	
autoridadOtorgaPermiso	varchar(14)	Si	Codigo TAB_AUTORIDADES
numeroPermisoComplementado	varchar(20)	Si	
observaciones	varchar(500)	No	

altaAutorizacionTransitoCarga

Parámetro	Tipo	Obligatorio	Descripcion
numeroAutorizacion	varchar(20)	Sí	
paisOrigen	varchar(2)	Sí	codigo TAB_PAIS
paisDestino	varchar(2)	Sí	codigo TAB_PAIS
paisTransitado	varchar(20)	Si	codigos TAB_PAIS separados por comas
registroFiscalEmpresa	varchar(14)	Si	
paisOrigenEmpresa	varchar(2)	Si	codigo TAB_PAIS
registroFiscalRepresentante	varchar(14)	No	
nombreDeRepresentante	varchar(150)	No	
direccion	varchar(100)	No	Calle de la dirección (sin número)
numero	varchar(10)	No	
complemento	varchar(100)	No	
ciudad	varchar(150)	No	
codigoPostal	varchar(10)	No	
autoridadOtorgaAutorizacion	varchar(14)	Si	Codigo TAB_AUTORIDADES
fechaEmisionAutorizacion	date	Si	
fechaVencimientoAutorizacion	date	Si	
fechaVencimientoMandato	date	No	
numeroPermisoOriginario	varchar(20)	Si	
tipoCarga	varchar(150)	No	
observaciones	varchar(500)	No	

altaAutorizacionTransitoPasajeros

Parámetro	Tipo	Obligatorio	Descripcion
numeroAutorizacion	varchar(20)	Sí	
paisOrigen	varchar(2)	Sí	codigo TAB_PAIS
tipoLicencia	varchar(14)	Si	codigo TAB_TRANSITOS
modalidadTrafico	varchar(14)	Si	codigo TAB_MOD_TRAFEGO
registroFiscalEmpresa	varchar(14)	Si	
paisOrigenEmpresa	varchar(2)	Si	codigo TAB_PAIS
fechaEmisionAutorizacion	date	No	
fechaInicioVigencia	date	Si	
fechaFinVigencia	date	No	
registroFiscalRepresentante	varchar(14)	No	
nombreDeRepresentante	varchar(150)	No	
direccion	varchar(100)	No	Calle de la dirección (sin número)
numero	varchar(10)	No	
complemento	varchar(100)	No	
ciudad	varchar(150)	No	
codigoPostal	varchar(10)	No	
autoridadOtorgaAutorizacion	varchar(14)	Si	Codigo TAB_AUTORIDADES
numeroPermisoOriginario	varchar(20)	Si	
observaciones	varchar(500)	No	

incorporarFlotaCarga

Parámetro	Tipo	Obligatorio	Descripcion
numeroPermiso	varchar(20)	Sí	
paisOrigen	varchar(2)	Sí	codigo TAB_PAIS
paisOrigenEmpresa	varchar(2)	Si	codigo TAB_PAIS
numeroCertificado	varchar(20)	Si	
numeroDeSecuencia	integer	Si	Numero secuencial de movimiento de flota
flota	Collection<vehiculoCarga>	Si	

incorporarFlotaPasajeros

Parámetro	Tipo	Obligatorio	Descripcion
numeroPermiso	varchar(20)	Sí	
paisOrigen	varchar(2)	Sí	codigo TAB_PAIS
paisOrigenEmpresa	varchar(2)	Si	codigo TAB_PAIS
numeroCertificado	varchar(20)	Si	
numeroDeSecuencia	integer	Si	Numero secuencial de movimiento de flota
flota	Collection<vehiculoPasajeros>	Si	

modificarFlotaCarga

Parámetro	Tipo	Obligatorio	Descripcion
numeroPermiso	varchar(20)	Sí	
paisOrigen	varchar(2)	Sí	codigo TAB_PAIS
paisOrigenEmpresa	varchar(2)	Si	codigo TAB_PAIS
numeroCertificado	varchar(20)	Si	
numeroDeSecuencia	integer	Si	Numero secuencial de movimiento de flota
flota	Collection<vehiculoCarga>	Si	

modificarFlotaPasajeros

Parámetro	Tipo	Obligatorio	Descripcion
numeroPermiso	varchar(20)	Sí	
paisOrigen	varchar(2)	Sí	codigo TAB_PAIS
paisOrigenEmpresa	varchar(2)	Si	codigo TAB_PAIS
numeroCertificado	varchar(20)	Si	
numeroDeSecuencia	integer	Si	Numero secuencial de movimiento de flota
flota	Collection<vehiculoPasajeros>	Si	

modificarPermisoOriginarioCarga

Parámetro	Tipo	Obligatorio	Descripcion
numeroPermiso	varchar(20)	Sí	
paisOrigen	varchar(2)	Sí	codigo TAB_PAIS
paisDestino	varchar(2)	Sí	codigo TAB_PAIS
paisTransitado	varchar(20)	No	codigos TAB_PAIS separados por comas
registroFiscalEmpresa	varchar(14)	Si	
paisOrigenEmpresa	varchar(2)	Si	codigo TAB_PAIS
nombreDeEmpresa	varchar(150)	Si	
direccion	varchar(100)	Si	Calle de la dirección (sin número)
numero	varchar(10)	Si	
complemento	varchar(100)	No	
ciudad	varchar(150)	Si	
codigoPostal	varchar(10)	Si	
autoridadOtorgaPermiso	varchar(14)	Si	Codigo TAB_AUTORIDADES
modalidadTrafico	varchar(14)	Si	codigo TAB_MOD_TRAFEGO
fechaEmisionPermiso	date	Si	
fechaVencimientoPermiso	date	Si	
tipoCarga	varchar(150)	No	
observaciones	varchar(500)	No	

modificarPermisoOriginarioPasajeros

Parámetro	Tipo	Obligatorio	Descripcion
numeroPermiso	varchar(20)	Sí	
paisOrigen	varchar(2)	Sí	codigo TAB_PAIS
paisDestino	varchar(2)	Sí	codigo TAB_PAIS
paisTransitado	varchar(20)	No	codigos TAB_PAIS separados por comas
registroFiscalEmpresa	varchar(14)	Si	
paisOrigenEmpresa	varchar(2)	Si	codigo TAB_PAIS
nombreDeEmpresa	varchar(150)	Si	
direccion	varchar(100)	Si	Calle de la dirección (sin número)
numero	varchar(10)	Si	
complemento	varchar(100)	No	
ciudad	varchar(150)	Si	
codigoPostal	varchar(10)	Si	
autoridadOtorgaPermiso	varchar(14)	Si	Codigo TAB_AUTORIDADES
modalidadTrafico	varchar(14)	Si	codigo TAB_MOD_TRAFEGO
fechaEmisionPermiso	date	No	
fechaVencimientoPermiso	date	No	
provinciaDeOrigen	varchar(14)	No	codigo TAB_PROVINCIAS
ciudadDeOrigen	Varchar(14)	Si	codigo TAB_CIUDADES
provinciaDeDestino	varchar(14)	No	codigo TAB_PROVINCIAS
ciudadDeDestino	Varchar(14)	Si	codigo TAB_CIUDADES
frecuencia	varchar(500)	No	
intinerario	varchar(4000)	Si	codigos TAB_CIUDADES y TAB_FRONTERAS separados por comas
puntosFronterizos	varchar(150)	Si	codigos TAB_FRONTERAS separados por comas
fechaInicioVigencia	date	Si	
observaciones	varchar(500)	No	Se agrega

modificarPermisoComplementarioCarga

Parámetro	Tipo	Obligatorio	Descripcion
numeroPermiso	varchar(20)	Sí	
paisOrigen	varchar(2)	Sí	codigo TAB_PAIS
paisDestino	varchar(2)	Sí	codigo TAB_PAIS
paisTransitado	varchar(20)	No	codigos TAB_PAIS separados por comas
registroFiscalEmpresa	varchar(14)	Si	
paisOrigenEmpresa	varchar(2)	Si	codigo TAB_PAIS
registroFiscalRepresentante	varchar(14)	Si	
nombreDeRepresentante	varchar(150)	Si	
direccion	varchar(100)	Si	
numero	varchar(10)	Si	
complemento	varchar(100)	No	
ciudad	varchar(150)	Si	
codigoPostal	varchar(10)	Si	
autoridadOtorgaPermiso	varchar(14)	Si	Codigo TAB_AUTORIDADES
fechaEmisionPermiso	date	Si	
fechaVencimientoPermiso	date	Si	
fechaVencimientoMandato	date	No	
numeroPermisoComplementado	varchar(20)	Si	
tipoCarga	varchar(150)	No	
observaciones	varchar(500)	No	

modificarPermisoComplementarioPasajeros

Parámetro	Tipo	Obligatorio	Descripcion
numeroPermiso	varchar(20)	Sí	
paisOrigen	varchar(2)	Sí	codigo TAB_PAIS
tipoLicencia	varchar(14)	Si	codigo TAB_TRANSITOS
modalidadTrafico	varchar(14)	Si	codigo TAB_MOD_TRAFEGO
registroFiscalEmpresa	varchar(14)	Si	
paisOrigenEmpresa	varchar	Si	codigo TAB_PAIS
fechaEmisionPermiso	date	Si	
fechaInicioVigencia	date	Si	
fechaFinVigencia	date	No	
registroFiscalRepresentante	varchar(14)	No	
nombreDeRepresentante	varchar(150)	No	
direccion	varchar(100)	No	
numero	varchar(10)	No	
complemento	varchar(100)	No	
ciudad	varchar(150)	No	
codigoPostal	varchar(10)	No	
autoridadOtorgaPermiso	varchar(14)	Si	Codigo TAB AUTORIDADES
numeroPermisoComplementado	varchar(20)	Si	
observaciones	varchar(500)	No	

cancelarPermisoOriginarioCarga

Parámetro	Tipo	Obligatorio	Descripcion
numeroPermiso	varchar(20)	Sí	
paisOrigen	varchar(2)	Sí	codigo TAB_PAIS
paisOrigenEmpresa	varchar(2)	Si	codigo TAB_PAIS
fechaBaja	date	Si	
observaciones	varchar(500)	No	

cancelarPermisoOriginarioPasajeros

Parámetro	Tipo	Obligatorio	Descripcion
numeroPermiso	varchar(20)	Sí	
paisOrigen	varchar(2)	Sí	codigo TAB_PAIS
paisOrigenEmpresa	varchar(2)	Si	codigo TAB_PAIS
fechaBaja	date	Si	
observaciones	varchar(500)	No	

cancelarPermisoComplementarioCarga

Parámetro	Tipo	Obligatorio	Descripcion
numeroPermiso	varchar(20)	Sí	
paisOrigen	varchar(2)	Sí	codigo TAB_PAIS
paisOrigenEmpresa	varchar(2)	Si	codigo TAB_PAIS
numeroPermisoComplementado	varchar(20)	Si	
fechaBaja	date	Si	
observaciones	varchar(500)	No	

cancelarPermisoComplementarioPasajeros

Parámetro	Tipo	Obligatorio	Descripcion
numeroPermiso	varchar(20)	Sí	
paisOrigen	varchar(2)	Sí	codigo TAB_PAIS
paisOrigenEmpresa	varchar(2)	Si	codigo TAB_PAIS
numeroPermisoComplementado	varchar(20)	Si	
fechaBaja	date	Si	

cancelarAutorizacionTransitoCarga

Parámetro	Tipo	Obligatorio	Descripcion
numeroPermiso	varchar(20)	Sí	
paisOrigen	varchar(2)	Sí	codigo TAB_PAIS
paisOrigenEmpresa	varchar(2)	Si	codigo TAB_PAIS
numeroPermisoComplementado	varchar(20)	Si	
fechaBaja	date	Si	
observaciones	varchar(500)	No	

cancelarAutorizacionTransitoPasajeros

Parámetro	Tipo	Obligatorio	Descripcion
numeroPermiso	varchar(20)	Sí	
paisOrigen	varchar(2)	Sí	codigo TAB_PAIS
paisOrigenEmpresa	varchar(2)	Si	codigo TAB_PAIS
numeroPermisoComplementado	varchar(20)	Si	
fechaBaja	date	Si	

desafectarFlotaCarga

Parámetro	Tipo	Obligatorio	Descripcion
numeroPermiso	varchar(20)	Sí	
paisOrigen	varchar(2)	Sí	codigo TAB_PAIS
paisOrigenEmpresa	varchar(2)	Si	codigo TAB_PAIS
fechaBaja	date	Si	
observaciones	varchar(500)	No	
numeroCertificado	varchar(20)	Si	
numeroDeSecuencia	integer	Si	Numero secuencial de movimiento de flota
flota	Collection<vehiculoCarga>	Si	

desafectarFlotaPasajeros

Parámetro	Tipo	Obligatorio	Descripcion
numeroPermiso	varchar(20)	Sí	
paisOrigen	varchar(2)	Sí	codigo TAB_PAIS
paisOrigenEmpresa	varchar(2)	Si	codigo TAB_PAIS
fechaBaja	date	Si	
observaciones	varchar(500)	No	
numeroCertificado	varchar(20)	Si	
numeroDeSecuencia	integer	Si	Numero secuencial de movimiento de flota
flota	Collection<vehiculoPasajeros>	Si	

Estructura Respuesta

Campo	Tipo		Descripcion
codigo	Numeric(3)		
mensaje	varchar(200)		
numeroTransaccion	Numeric(10)		
errores	Collection<error>		

Estructura Error

Campo	Tipo		Descripcion
codigo	Numeric(3)		
mensaje	varchar(200)		
detalle	varchar(250)		mensaje que incluya patente y campo

Estructura VehiculoCarga

Campo	Tipo	Obligatorio	Descripcion
patente	varchar(10)	Si	
tipoVehiculo	varchar	Si	codigo TAB_Categoria_Vehiculo
anioFabricacion	numeric(4)	Si	
marca	varchar(14)	Si	codigo TAB_MARCA_VEHICULO
tipoCaja	varchar(14)	Si	codigo TAB_TIPO_CARROCERIA
numeroChasis	varchar(30)	Si	
cantidadEjes	Numeric(2)	Si	
capacidadCarga	Float(2.1)	Si	
tipoEjes	varchar(14)	No	
fechaAlta	date	Si	
cabinaDormitorio	Boolean	No	
certificadoRT	varchar(20)	No	
vencimientoRT	date	No	
centroRT	varchar(150)	No	
regimenPropiedad	varchar(14)	No	codigo TAB_TIPO_PROPIEDAD
registroFiscalPropietario	varchar(14)	No	
nombrePropietario	varchar(150)	No	
observaciones	varchar(500)	No	

Estructura VehiculoPasajeros

Campo	Tipo	Obligatorio	Descripcion
patente	varchar(10)	Si	
tipoVehiculo	varchar	Si	codigo TAB_TIPO_Vehiculo
anioFabricacion	numeric(4)	Si	
marca	varchar(14)	Si	codigo TAB_MARCA_VEHICULO
marcaCarroceria	varchar(14)	Si	codigo TAB_MARCA_CARROCERIA
tipoCarroceria	varchar(14)	Si	codigo TAB_TIPO_CARROCERIA
numeroChasis	varchar(30)	Si	
cantidadEjes	Numeric(2)	Si	
tipoEjes	varchar(14)	No	
cantidadAsientos	Numeric(2)	Si	
claseServicio	varchar(14)	No	codigo TAB_CLASE_SERVICIO
fechaAlta	date	Si	
tieneBanio	Boolean	No	
tieneAireAcondicionado	Boolean	No	
tieneBodega	Boolean	No	
certificadoRT	varchar(20)	No	
vencimientoRT	date	No	
centroRT	varchar(150)	No	
regimenPropiedad	varchar(14)	No	codigo TAB_TIPO_PROPIEDAD
registroFiscalPropietario	varchar(14)	No	
nombrePropietario	varchar(150)	No	
observaciones	varchar(500)	No	

Calendarización Partidos Copa América Chile 2015

Primera Etapa (Grupo A-B-C)

N°	FECHA	HORA	CIUDAD	ESTADIO	PASO FRONTERIZO	PASO ALTERNATIVO	HORARIO POR COMPLEJO	EQUIPOS	GRUPO	OBSERVACIONES
1	Jueves 11 junio	20:30	Santiago	Nacional	Los Libertadores	Por el Norte: Jama Por el sur: Pino Hachado, Icalma, Liucura	Jama: 08:30 a 18:30 veh. menores; 10:00 a 13:00 motos; 18:00 a 20:00 veh. mayores. Los Libertadores: 8:00 a 20:00 Pino Hachado: 08:00 a 21:00	Chile/Ecuador	A	Chacalluta
2	Viernes 12 junio	20:30	Viña del Mar	Sausalito	Los Libertadores	Por el Norte: Jama Por el sur: Pino Hachado, Icalma, Liucura	Jama: 08:30 a 18:30 veh. menores; 10:00 a 13:00 motos; 18:00 a 20:00 veh. mayores. Los Libertadores: 8:00 a 20:00 Pino Hachado: 08:00 a 21:00	México/ Bolivia	A	Chungara, Visviri, Ollague, Colchane
3	Sabado 13 junio	16:00	Antofagasta	Regional	Ollagüe - Jama	Colchane (Bolivia)	Ollagüe: 08:00 a 20:00 Jama: 08:30 a 18:30 veh. menores; 10:00 a 13:00 motos; 18:00 a 20:00 veh. mayores. Colchane: 08:00 a 20:00	Uruguay/Jamaica	B	Hito Cajón
4	Sabado 13 junio	18:30	La Serena	La Portada	Los Libertadores	Por el Norte: Jama Por el sur: Pino Hachado, Icalma, Liucura	Jama: 08:30 a 18:30 veh. menores; 10:00 a 13:00 motos; 18:00 a 20:00 veh. mayores. Los Libertadores: 8:00 a 20:00 Pino Hachado: 08:00 a 21:00	Argentina/Paraguay	B	Hito Cajón
5	Domingo 14 junio	16:00	Rancagua	El Teniente	Los Libertadores	Por el Norte: Jama Por el sur: Pino Hachado, Icalma, Liucura	Jama: 08:30 a 18:30 veh. menores; 10:00 a 13:00 motos; 18:00 a 20:00 veh. mayores. Los Libertadores: 8:00 a 20:00 Pino Hachado: 08:00 a 21:00	Colombia/Venezuela	C	Hito Cajón
6	Domingo 14 junio	18:30	Temuco	German Becker	Pino Hachado - Liucura - Icalma - Mamuil Malal	Por el norte: Los Libertadores Por el sur: Carirriñe, Hua Hum, Cardenal Samore.	Pino Hachado, Liucura e Icalma: 08:00 a 21:00 Mamuil Malal: 08:00 a 20:00 Carirriñe: 08:00 a 20:00 Hua Hum: 08:00 a 20:00 Cardenal Samoré: 08:00 a 19:00	Brasil/Perú	C	Chacalluta
7	Lunes 15 junio	18:00	Valparaiso	Elías Figueroa	Los Libertadores	Por el Norte: Jama Por el sur: Pino Hachado, Icalma, Liucura	Jama: 08:30 a 18:30 veh. menores; 10:00 a 13:00 motos; 18:00 a 20:00 veh. mayores. Los Libertadores: 8:00 a 20:00 Pino Hachado: 08:00 a 21:00	Ecuador/Bolivia	A	Chacalluta, Chungara, Visviri, Ollague, Colchane

8	Lunes 15 junio	20:30	Santiago	Nacional	Los Libertadores	Por el Norte: Jama Por el sur: Pino Hachado, Icalma, Liucura	Jama: 08:30 a 18:30 veh. menores; 10:00 a 13:00 motos; 18:00 a 20:00 veh. mayores. Los Libertadores: 8:00 a 20:00 Pino Hachado: 08:00 a 21:00	Chile/México	A	
9	Martes 16 junio	18:00	Antofagasta	Regional	Ollagüe - Jama	Por el norte: Colchane (Bolivia) Por el sur: San Francisco	Ollagüe: 08:00 a 20:00 Jama: 08:30 a 18:30 veh. menores; 10:00 a 13:00 motos; 18:00 a 20:00 veh. mayores. Colchane: 08:00 a 20:00	Paraguay/Jamaica	B	
10	Martes 16 junio	20:30	La Serena	La Portada	Los Libertadores	Por el Norte: Jama Por el sur: Pino Hachado, Icalma, Liucura	Jama: 08:30 a 18:30 veh. menores; 10:00 a 13:00 motos; 18:00 a 20:00 veh. mayores. Los Libertadores: 8:00 a 20:00 Pino Hachado: 08:00 a 21:00	Argentina/Uruguay	B	Crítico viernes 12 junio
11	Miercoles 17 junio	21:00	Santiago	Monumental	Los Libertadores	Por el Norte: Jama Por el sur: Pino Hachado, Icalma, Liucura	Jama: 08:30 a 18:30 veh. menores; 10:00 a 13:00 motos; 18:00 a 20:00 veh. mayores. Los Libertadores: 8:00 a 20:00 Pino Hachado: 08:00 a 21:00	Brasil/Colombia	C	
12	Jueves 18 junio	20:30	Valparaiso	Elías Figueroa	Los Libertadores	Por el Norte: Jama Por el sur: Pino Hachado, Icalma, Liucura	Jama: 08:30 a 18:30 veh. menores; 10:00 a 13:00 motos; 18:00 a 20:00 veh. mayores. Los Libertadores: 8:00 a 20:00 Pino Hachado: 08:00 a 21:00	Perú/Venezuela	C	Chacalluta
13	Viernes 19 junio	18:00	Rancagua	El Teniente	Los Libertadores	Por el Norte: Jama Por el sur: Pino Hachado, Icalma, Liucura	Jama: 08:30 a 18:30 veh. menores; 10:00 a 13:00 motos; 18:00 a 20:00 veh. mayores. Los Libertadores: 8:00 a 20:00 Pino Hachado: 08:00 a 21:00	México/Ecuador	A	Chacalluta
14	Viernes 19 junio	20:30	Santiago	Nacional	Los Libertadores	Por el Norte: Jama Por el sur: Pino Hachado, Icalma, Liucura	Jama: 08:30 a 18:30 veh. menores; 10:00 a 13:00 motos; 18:00 a 20:00 veh. mayores. Los Libertadores: 8:00 a 20:00 Pino Hachado: 08:00 a 21:00	Chile/Bolivia	A	Chungara, Visviri, Ollague, Colchane
15	Sabado 20 junio	16:00	La Serena	La Portada	Los Libertadores	Por el Norte: Jama Por el sur: Pino Hachado, Icalma, Liucura	Jama: 08:30 a 18:30 veh. menores; 10:00 a 13:00 motos; 18:00 a 20:00 veh. mayores. Los Libertadores: 8:00 a 20:00 Pino Hachado: 08:00 a 21:00	Uruguay/Paraguay	B	Viernes 19 junio y domingo 21 críticos
16	Sabado 20 junio	18:30	Viña del Mar	Sausalito	Los Libertadores	Por el Norte: Jama Por el sur: Pino Hachado, Icalma, Liucura	Jama: 08:30 a 18:30 veh. menores; 10:00 a 13:00 motos; 18:00 a 20:00 veh. mayores. Los Libertadores: 8:00 a 20:00 Pino Hachado: 08:00 a 21:00	Argentina/Jamaica	B	Viernes 19 junio y domingo 21 críticos

17	Domingo 21 junio	16:00	Temuco	German Becker	Pino Hachado - Liucura - Icalma - Mamuil Malal	Por el norte: Los Libertadores Por el sur: Carirriñe, Hua Hum, Cardenal Samore.	Pino Hachado, Liucura e Iclama: 08:00 a 21:00 Mamuil Malal: 08:00 a 20:00 Carirriñe: 08:00 a 20:00 Hua Hum: 08:00 a 20:00 Cardenal Samoré: 08:00 a 19:00	Colombia/Perú	C	Chacalluta
18	Domingo 21 junio	18:30	Santiago	Monumental	Los Libertadores	Por el Norte: Jama Por el sur: Pino Hachado, Icalma, Liucura	Jama: 08:30 a 18:30 veh. menores; 10:00 a 13:00 motos; 18:00 a 20:00 veh. mayores. Los Libertadores: 8:00 a 20:00 Pino Hachado: 08:00 a 21:00	Brasil/Venezuela	C	
Segunda Etapa 1/4 de Final										
N°	FECHA	HORA	CIUDAD	ESTADIO	PASO FRONTERIZO	PASO ALTERNATIVO		EQUIPOS	GRUPO	OBSERVACIONES
19	Miércoles 24 junio	20:30	Santiago	Nacional	Los Libertadores	Por el Norte: Jama Por el sur: Pino Hachado, Icalma, Liucura	Jama: 08:30 a 18:30 veh. menores; 10:00 a 13:00 motos; 18:00 a 20:00 veh. mayores. Los Libertadores: 8:00 a 20:00 Pino Hachado: 08:00 a 21:00	Por definir	3B o 3C	
20	Jueves 25 junio	20:30	Temuco	German Becker	Pino Hachado - Liucura - Icalma - Mamuil Malal	Por el norte: Los Libertadores Por el sur: Carirriñe, Hua Hum, Cardenal Samore.	Los Libertadores: 08:00 a 20:00 Pino Hachado, Liucura e Iclama: 08:00 a 21:00 Mamuil Malal: 08:00 a 20:00 Carirriñe: 08:00 a 20:00 Hua Hum: 08:00 a 20:00 Cardenal Samoré: 08:00 a 19:00	Por definir	2° Grupo C	
21	viernes 26 junio	20:30	Viña del Mar	Sausalito	Los Libertadores	Por el Norte: Jama Por el sur: Pino Hachado, Icalma, Liucura	Jama: 08:30 a 18:30 veh. menores; 10:00 a 13:00 motos; 18:00 a 20:00 veh. mayores. Los Libertadores: 8:00 a 20:00 Pino Hachado: 08:00 a 21:00	Por definir	3A o 3C	
22	Sabado 27 junio	18:30	Concepción	Ester Roa	Pino Hachado - Liucura - Icalma - Mamuil Malal	Por el norte: Los Libertadores Por el sur: Carirriñe, Hua Hum, Cardenal Samore.	Pino Hachado, Liucura e Iclama: 08:00 a 21:00 Mamuil Malal: 08:00 a 20:00 Carirriñe: 08:00 a 20:00 Hua Hum: 08:00 a 20:00 Cardenal Samoré: 08:00 a 19:00	Por definir	2° Grupo B	
Semifinal										
N°	FECHA	HORA	CIUDAD	ESTADIO	PASO FRONTERIZO	PASO ALTERNATIVO		EQUIPOS	GRUPO	OBSERVACIONES
23	Lunes 29 junio	20:30	Santiago	Nacional	Los Libertadores	Por el Norte: Jama Por el sur: Pino Hachado, Icalma, Liucura	Jama: 08:30 a 18:30 veh. menores; 10:00 a 13:00 motos; 18:00 a 20:00 veh. mayores. Los Libertadores: 8:00 a 20:00 Pino Hachado: 08:00 a 21:00	Por definir	Ganador P 20	
24	Martes 30	20:30	Concepción	Ester Roa	Pino Hachado - Liucura - Icalma - Mamuil Malal	Por el norte: Los Libertadores Por el sur: Carirriñe, Hua Hum, Cardenal Samore.	Pino Hachado, Liucura e Iclama: 08:00 a 21:00 Mamuil Malal: 08:00 a 20:00 Carirriñe: 08:00 a 20:00 Hua Hum: 08:00 a 20:00 Cardenal Samoré: 08:00 a 19:00	Por definir	Ganador P 21	

3°, 4° Lugar y Final

N°	FECHA	HORA	CIUDAD	ESTADIO	PASO FRONTERIZO	PASO ALTERNATIVO	EQUIPOS	GRUPO	OBSERVACIONES	
25	Viernes 03 julio	20:30	Concepción	Ester Roa	Pino Hachado - Liucura - Icalma - Mamuil Malal	Por el norte: Los Libertadores Por el sur: Carirriñe, Hua Hum, Cardenal Samore.	Pino Hachado, Liucura e Iclama: 08:00 a 21:00 Mamuil Malal: 08:00 a 20:00 Carirriñe: 08:00 a 20:00 Hua Hum: 08:00 a 20:00 Cardenal Samoré: 08:00 a 19:00	Por definir	Perdedor P 24	
26	Sabado 04 julio	17:00	Santiago	Nacional	Los Libertadores	Por el Norte: Jama Por el sur: Pino Hachado, Icalma, Liucura	Jama: 08:30 a 18:30 veh. menores; 10:00 a 13:00 motos; 18:00 a 20:00 veh. mayores. Los Libertadores: 8:00 a 20:00 Pino Hachado: 08:00 a 21:00	Por definir	Ganador P 24	