

**ANEXO II: PROSPECCIÓN ARQUEOLÓGICA BY
PASS RUTA 6**

EVALUACIÓN DE IMPACTO ARQUEOLÓGICO

Prospección Arqueológica By Pass Ruta 6 San Ramón, A.Toscano octubre 2019.

Prospección Arqueológica By Pass Ruta 6, San Ramón Presente.



1. Introducción

Se eleva el estudio arqueológico del área a intervenir con motivo de la construcción del nuevo tramo de la Ruta 6, correspondiente al *By Pass* de la ciudad de San Ramón, Dpto. de Canelones.

Se trata de un tramo de 4.100 metros que sortea el Río Santa Lucía, al este de la ciudad de San Ramón, cruzando el cauce principal y el cauce antiguo y el Arroyo Pilatos¹. El área de intervención ha sido dividida en 8 tramos (A1,A2,B,C,D,E,F,G) para su mejor análisis (ver fig.1).

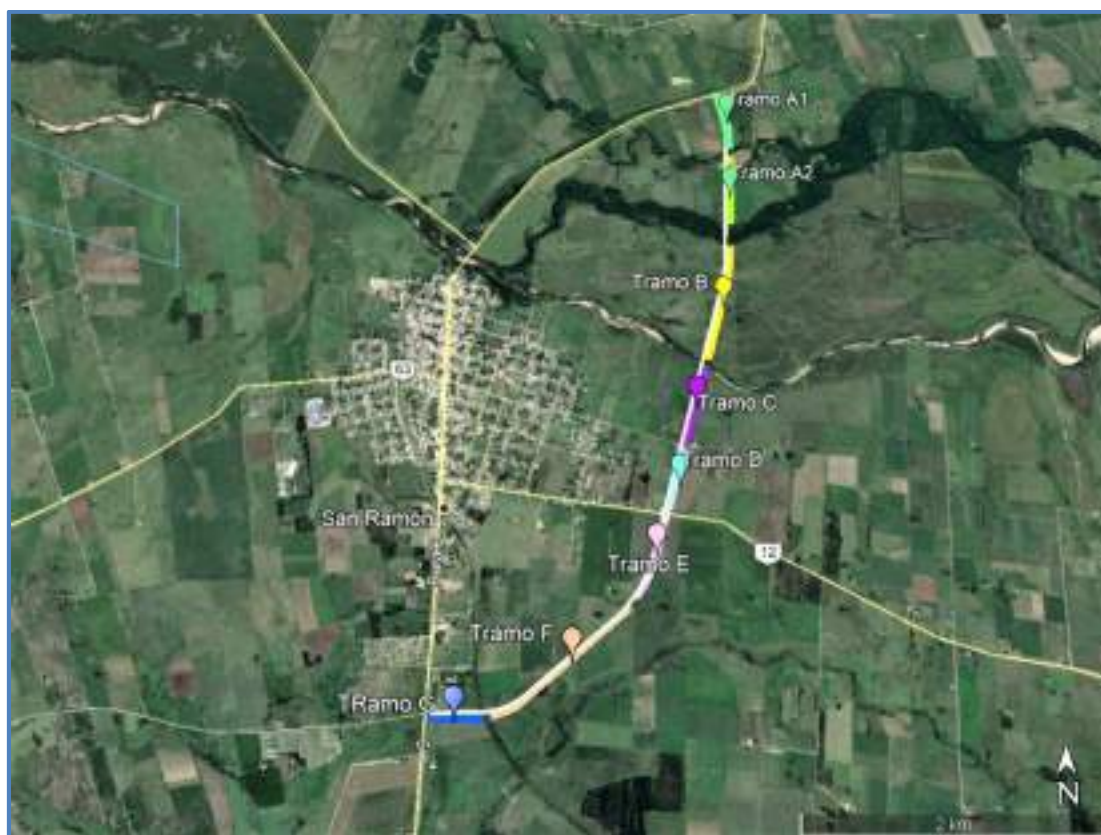


Fig.1 Ruta 6, By Pass de la ciudad de San Ramón, Dpto. Canelones.

¹ Las denominaciones del Río Santa Lucía y la compleja relación de los distintos cursos de agua en las proximidades de San Ramón ha dado lugar a confusiones y distintas maneras de llamarlos. Hemos optado por las denominaciones de la Carta Geográfica J26 del SGM, coincidente con la ilustración aquí utilizada de Meneghin y Sánchez(2009)

EVALUACIÓN DE IMPACTO ARQUEOLÓGICO

Prospección Arqueológica By Pass Ruta 6 San Ramón, A.Toscano octubre 2019.

2. Antecedentes Arqueológicos

El área de estudio, hasta hace poco sin referencias arqueológicas, a partir del 2009² cuenta con los antecedentes de importantes hallazgos arqueológicos y paleontológicos en las pequeñas playas de los Arroyos Pilatos y Vejigas (mismo arroyo que cambia de nombre en sus distintos tramos), realizados por el coleccionista Andrés Sánchez precisamente en el entorno donde se tiene previsto la construcción del referido By Pass de la Ruta 6 (ver fig.2).

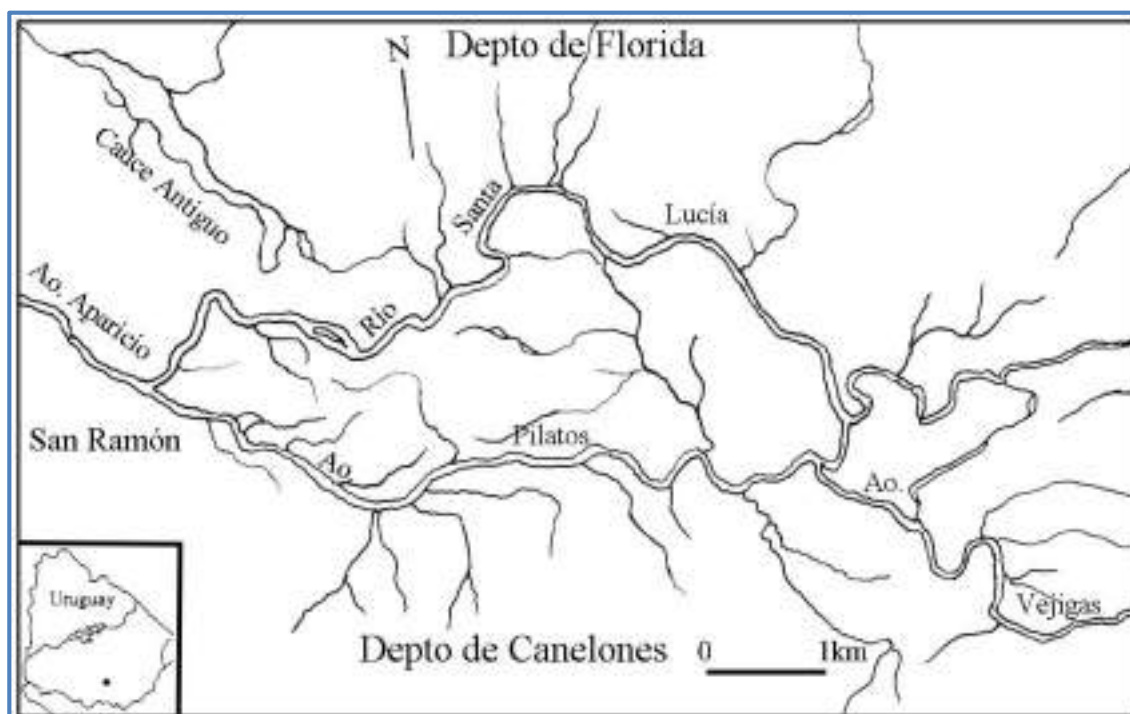


Fig.2 Detalle del Río Santa Lucía y Arroyo Pilatos en la ciudad de San Ramón, donde se ubica el lugar de los hallazgos arqueológicos y paleontológicos de Andrés Sánchez, ilustración tomada de Meneghin y Sánchez (2009).

El perfil geológico de las barrancas fluviales del área presenta la unidad lito-estratigráfica formación Dolores (Pleistoceno tardío) y los materiales

²MENEGHIN, U. & A. SÁNCHEZ. 2009. Hallazgos de artefactos líticos y megafauna en el cauce de los arroyos Vejigas y Pilatos (Depto. de Canelones, Uruguay). Orígenes, 8:1-32, láms. 1-12. Montevideo.

EVALUACIÓN DE IMPACTO ARQUEOLÓGICO

Prospección Arqueológica By Pass Ruta 6 San Ramón, A.Toscano octubre 2019.

paleontológicos, encontrados también en forma dispersa sobre los bancos de arena del Arroyo Pilatos, pertenecen al pleistoceno tardío, ver fig.3.



Fig.3. A la izquierda se aprecian las barrancas del A° Pilatos con la Formación Dolores, playitas y bancos de arena donde se realizaron los hallazgos paleontológicos y arqueológicos. A la derecha los registros fósiles encontrados, de arriba hacia abajo: Maxilar inferior de *Smilodon populator* (vista lateral); Maxilar inferior de *Doedicurus clavicaudatus* (vista lateral), Mandíbula inferior de *Toxodon platensis* (vista oclusal). Ilustración de fósiles tomada de Meneghin y Sánchez (2009).

Todos los hallazgos fueron encontrados en posición secundaria, sobre los bancos que marginan el arroyo, junto al material de arrastre del arroyo, ver fig.3. Los hallazgos son provenientes del perfil de algún sector de las barrancas, que hasta ahora no se ha podido encontrar, desprendidos por el efecto de las crecientes.

El buen estado de conservación de los materiales arqueológicos, manteniendo todos sus bordes filosos, permite interpretar que el sitio original de procedencia se encuentra cercano al de los hallazgos, ya que no presentan evidencias de erosión por el acarreo fluvial.

El análisis morfológico de los materiales arqueológicos (215 artefactos líticos) realizado por Meneghin y Sánchez (2009) concluyen que existen elementos claros de su vinculación con las expresiones arqueológicas más

EVALUACIÓN DE IMPACTO ARQUEOLÓGICO

Prospección Arqueológica By Pass Ruta 6 San Ramón, A.Toscano octubre 2019.

antiguas de la región, el paleoindio, en particular las dos puntas pisciformes (ver fig.4. Dicha estimación se refuerza por el contexto geológico y paleontológico del área.

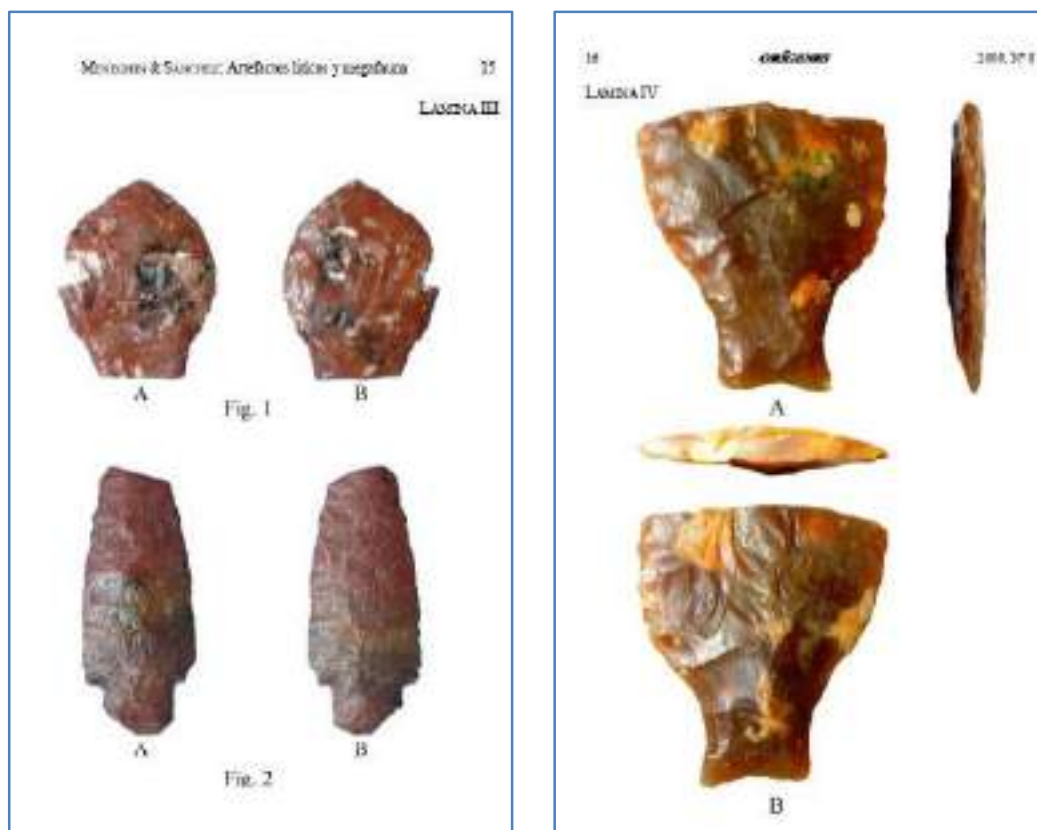


Fig.4 Ilustramos las dos láminas referentes a las puntas de proyectil, donde figuran dos puntas pisciformes (cola de pescado) fig.1 de lámina III (izquierda) y la punta fragmentada de la Lámina IV (derecha), consideradas como guía fósil del paleoindio. Ilustración tomada de Meneghin y Sánchez (2009).

El valioso estudio realizado por los citados autores alerta sobre la posibilidad de encontrar, con motivo del movimiento de tierras de la obra del By Pass de San Ramón, un sitio arqueológico paleoindio con eventual asociación a la megafauna del pleistoceno tardío. Es así que el seguimiento del control arqueológico de obra tendrá particular importancia.

3. Prospección Arqueológica de 2019

Al iniciar los contactos con los vecinos de la localidad se advirtió que estos no tenían aún pleno conocimiento de la programación de la nueva obra vial que atravesará sus propiedades, motivo por el cual algunas excepciones expresaron su resistencia, impidiendo recorrer sus predios.

EVALUACIÓN DE IMPACTO ARQUEOLÓGICO

Prospección Arqueológica By Pass Ruta 6 San Ramón, A.Toscano octubre 2019.

El Sector norte comprende los tramos A1, A2 y B, va desde la conexión norte del By Pass con la Ruta 6 hasta el Arroyo Pilatos (ver fig.5).



Fig.5 Sector norte, desde la conexión norte del By Pass con la Ruta 6 hasta el Arroyo Pilatos ilustrando la ubicación de los diferentes vecinos (Propietarios o arrendadores) referentes para ingresar a los predios.

Tramo A1- (500m) Desde Ruta 6 hasta el viejo cauce del Río Santa Lucía, el vecino N°8 (propietario) no facilitó el ingreso al predio, motivo por el cual las observaciones se realizaron desde la Ruta 6, desde donde se pudo visualizar un terreno plano, muy antropizado por cultivos. Carente de estructuras y elementos distintivos (ver fig.6).

EVALUACIÓN DE IMPACTO ARQUEOLÓGICO

Prospección Arqueológica By Pass Ruta 6 San Ramón, A.Toscano octubre 2019.



Fig.6 Tramo A1, control visual de 500m del Tramo A1, desde Ruta 6, en primer plano, hasta la flecha roja sobre eucaliptus donde la nueva ruta cruzará el viejo cauce del Río Santa Lucía.

Tramo A2- (600m) Desde el viejo cauce del Río Santa Lucía hasta el Santa Lucía. Desde el camino vecinal que corre en forma central entre los dos cauces se recorrió todo el tramo hasta el monte ribereño de los dos extremos. Se constató un terreno plano, cubierto de pasturas, muy antropizado, carente de estructuras y elementos distintivos.



Fig.7 Tramo A2, hacia al norte entre camino vecinal y el viejo cauce del Río Santa Lucía, campo cultivado y el monte ribereño infranqueable

EVALUACIÓN DE IMPACTO ARQUEOLÓGICO

Prospección Arqueológica By Pass Ruta 6 San Ramón, A.Toscano octubre 2019.



Fig.8 Tramo A2, hacia el sur entre el camino vecinal y el Río Santa Lucía, un campo de ganadería intensiva y el monte ribereño

Tramo B- (1.000m) Desde el cauce del río Santa Lucía hasta el arroyo Pilatos. Se trata de una planicie de inundación de muy difícil acceso sujeta a la viabilidad del único puente, construido por su propietario, donde finaliza la calle San José en el noroeste de San Ramón. Lamentablemente, en oportunidad de dos vistas, el puente (fig.9) no ofreció seguridad para cruzarlo, por tanto no se pudo recorrer el Tramo B. Sin perjuicio de lo cual el análisis de las imágenes satelitales no advierte ni estructuras constructivas ni elementos distintivos, encontrándose cubierto de altas pasturas.



Fig.9 Puente inaccesible para ingresar al Tramo B

El Sector sur comprende los Tramos C, D, E, F y G y se desarrolla desde el Arroyo Pilatos hasta la conexión sur del By Pass con la Ruta 6 (ver fig.10).

EVALUACIÓN DE IMPACTO ARQUEOLÓGICO

Prospección Arqueológica By Pass Ruta 6 San Ramón, A.Toscano octubre 2019.

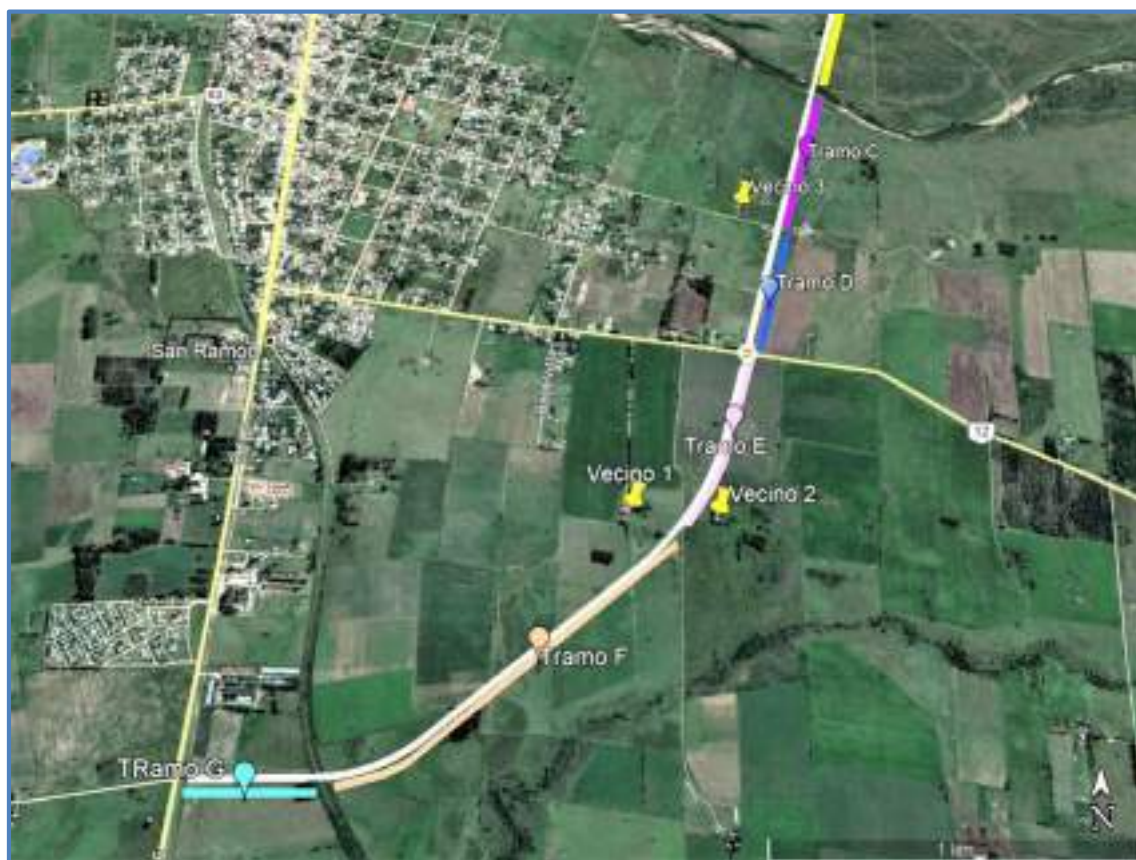


Fig.10 Sector sur desde el Arroyo Pilatos hasta la conexión sur del By Pass con la Ruta 6 ilustrando la ubicación de los diferentes vecinos (Propietarios o arrendadores) referentes para ingresar a los predios donde transitará el By Pass

Tramo C- (654m) Desde el Arroyo Pilatos hasta la calle José Enrique Rodó, el trazo de la nueva ruta se desarrolla sobre el eje de un viejo camino vecinal (actualmente sin demarcación) entre dos propiedades distintas. El acceso se realizó desde el campo ubicado al oeste del mencionado eje. Se recorrió a pie en su totalidad verificando un terreno plano, cubierto de pasturas, muy antropizado, carente de estructuras y elementos distintivos. Se prospectó en forma superficial, intensiva, las barrancas de la margen izquierda, sur, del arroyo Pilatos (ver figs.10-13).

EVALUACIÓN DE IMPACTO ARQUEOLÓGICO

Prospección Arqueológica By Pass Ruta 6 San Ramón, A.Toscano octubre 2019.



Fig.11 Tramo C, campos de las propiedades ubicadas a ambos lados del alambrado donde pasará el trazado de la nueva ruta del By Pass, campos muy antropizados por los cultivos



Fig.12 Tramo C, barrancas del A° Pilatos, perspectivas hacia oeste y este



Fig.13 Tramo C, detalle de las barrancas del A° Pilatos

EVALUACIÓN DE IMPACTO ARQUEOLÓGICO

Prospección Arqueológica By Pass Ruta 6 San Ramón, A.Toscano octubre 2019.



Fig.14 Tramo C, observación de la barranca de la margen norte del A° Pilatos

Tramo D- (550m) Desde la intersección con la calle José Enrique Rodó hasta la intersección con la Ruta 12, el trazado se implanta sobre una actual calle, sin nombre, totalmente antropizada, sin ningún elemento distintivo (ver fig.15).



Fig.15 Tramo D, calle sin nombre, por donde pasará el By Pass, que desemboca en la Ruta 12.

Tramo E- (660m) Desde la intersección con la Ruta 12 hasta un camino vecinal. No se pudo acceder pero se realizó un control visual desde la Ruta 12 y del camino vecinal donde finaliza. Se apreció un terreno plano, muy antropizado por cultivos, carente de estructuras y elementos distintivos (ver fig.16).

EVALUACIÓN DE IMPACTO ARQUEOLÓGICO

Prospección Arqueológica By Pass Ruta 6 San Ramón, A.Toscano octubre 2019.



Fig.16 Control visual del área a 2450m desde la Ruta 12 y desde el camino vecinal

Tramo F- (1.270m) Desde camino vecinal hasta la vía del tren, con rumbo noreste-suroeste. Se ingresó a la propiedad del Vecino 1 y se recorrió a pie todo el Tramo F. El terreno se presenta ondulado con curvas de nivel entre 42 y 50 mns, muy antropizado por ganadería, carente de estructuras y elementos distintivos (ver fig.17).



Fig.17 Tramo F, vista general panorámica con la ubicación del monte de eucaliptus, punto por donde pasará el trazado del By Pass.

Tramo G- (345m) Desde las vías del tren hasta la conexión con la Ruta 6, no se pudo entrar pero se controló visualmente. Desde la Ruta 6, además de apreciar el terraplén de las vías del tren, no se verificó estructuras ni elementos distintivos (ver fig.18).

EVALUACIÓN DE IMPACTO ARQUEOLÓGICO

Prospección Arqueológica By Pass Ruta 6 San Ramón, A.Toscano octubre 2019.



Fig.18 En la primera foto se aprecia el punto sur de conexión del By Pass con la Ruta 6, en coincidencia con la conexión del camino vecinal que conecta Ruta 6 con la Ruta 63. En la segunda foto se ve el monte de eucaliptus, última inflexión por donde pasa el By Pass y se dirige en forma rectilínea hasta Ruta 6.

4. Conclusiones

Los 4.100 metros del trazado del By Pass de la Ruta 6 en la ciudad de San Ramón transitan por un área particularmente antropizada, en la cual no se detectó ningún registro arqueológico, no existiendo inconveniente para que se recomiende la autorización arqueológica del inicio de las obras del referido proyecto de vialidad.

Visto la relevancia de los antecedentes arqueológicos en el sector del cruce del Río Santa Lucía y sus afluentes, en particular el Arroyo Pilatos, resulta de particular importancia recomendar el cuidadoso CONTROL ARQUEOLÓGICO DE OBRA en todo el movimiento de tierra y excavaciones del proyecto, por la posibilidad cierta de detectar un sitio arqueológico de las primeras poblaciones humanas de la región (paleoindio), como así también importantes materiales paleontológicos de la Formación Dolores.

Sin otro particular, saluda cordialmente

Lic. Arturo Toscano
Arqueólogo
toscanouy@gmail.com
099601951