



UruguayNatural

Ministerio de Turismo



ANUARIO 2016

Estadísticas de turismo

TURISMO RECEPTIVO
TURISMO DE CRUCEROS
TURISMO EMISIVO
TURISMO INTERNO
EMPLEO
CUENTA SATÉLITE

Foto: Inauguración Centro de Convenciones de Punta del Este



MINISTERIO DE TURISMO

Sra. **Liliam Kechichian**
Ministra de Turismo

Sr. **Benjamín Liberoff**
Sub Secretario de Turismo

Esc. **Hyara Rodríguez**
Directora General de Secretaría

Lic. **Carlos Fagetti**
Director Nacional de Turismo

Cr. **Alberto Ferrari**
Adscripto Dirección General



Víctor Sosa
Director de División

Lorena Ford

Sergio Frausin

Francisco Gardil

Karina Larruina

Mariana Montemóño

Roxana Pereira

Patricia Sierra



Juan Alzugaray
Bernardo Barceló
Eugenia Barthes
Alejandra Chabkinian
Nanet Cristiani
Valeria Duarte
Pablo Dziur
Alba Faccio
Gabriel García
Felipe Gómez
Cono Gonzalez
Estela Juan
Martín Lameiro
Karina Larroque
Mónica Lozano
Camila Maquieira
Wanda Melgarejo
Ángela Merletti
Paula Morán
Mauricio Muñoz
Rafael Olivera
Cristian Panzardo
Fabiana Pereyra
Roberto Pirez
Nancy Roldán
Lorena Silveira
Cecilia Tapia
César Wetherall



INTRODUCCIÓN

En el año 2015 la actividad turística tuvo un impacto en la economía del país del **7% del PBI** de acuerdo con la Cuenta Satélite de Turismo (CST).

En términos de Turismo Receptivo **se superaron los tres millones de visitantes (3.286.110)**, incluidos los cruceristas, lo que representó un nuevo récord histórico de visitantes que databa del año **2011 (3.244.551)**. El gasto alcanzó los **1.776 millones de dólares corrientes**, lo que determinó un **ingreso per cápita de 540 dólares**. El principal origen de los visitantes fue **Argentina**, seguido de **Brasil**; el principal destino durante el año fue **Montevideo** en lo referido a visitantes y **Punta del Este** en lo referido a divisas.

En cuanto al **Turismo Emisivo**, los residentes en el país que

viajaron al exterior superaron los **dos millones doscientos mil (2.216.569)** siendo su gasto de **1.162 millones de dólares corrientes**, lo que generó un superávit en la **Balanza Turística de 614 millones de dólares corrientes**.

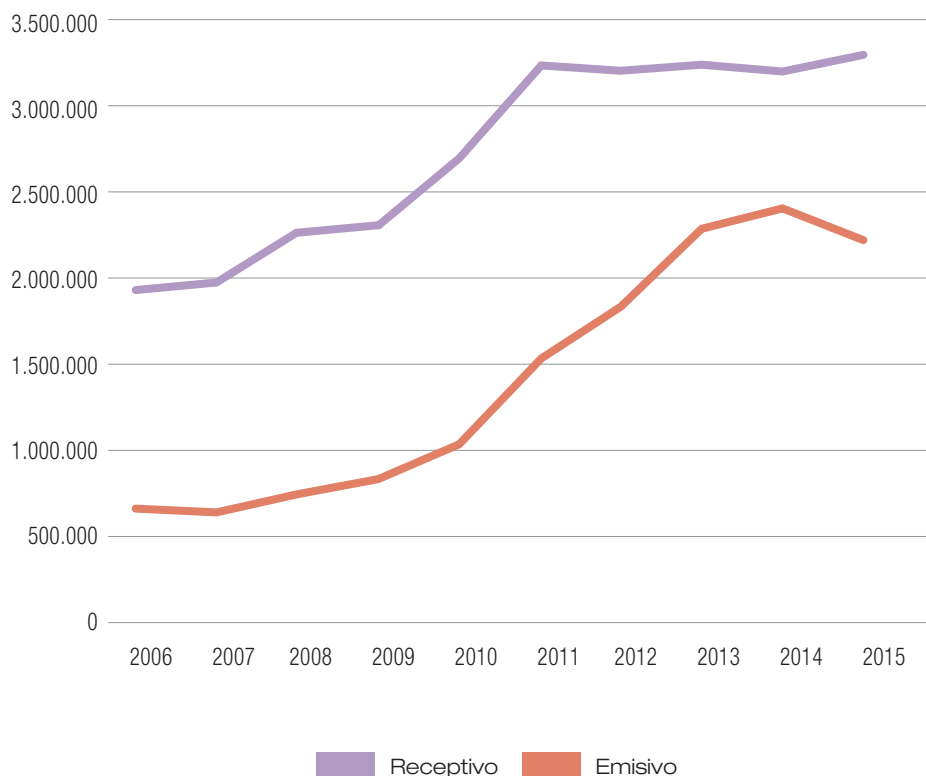
El **Turismo Interno** en el año 2015 registró más de **seis millones de viajes (6.625.951)**. El principal departamento emisor fue Montevideo y la Zona Este del país fue la más visitada y también la que recibió el mayor gasto.

De acuerdo a la Encuesta Continua de Hogares (ECH), la actividad turística generó **110.756 puestos de trabajo**, lo que **representó el 6,7% de los puestos totales de la economía**, destacándose el rubro restaurantes, bares y cantinas con la mayor cantidad de puestos de trabajo.

Evolución de los visitantes que ingresaron a Uruguay y los residentes que viajaron al exterior. Años 2006 - 2015.

FUENTE: Ministerio de Turismo en base a datos de las Encuesta de Turismo Receptivo, Emisivo, Cruceros y Dirección Nacional de Migración.

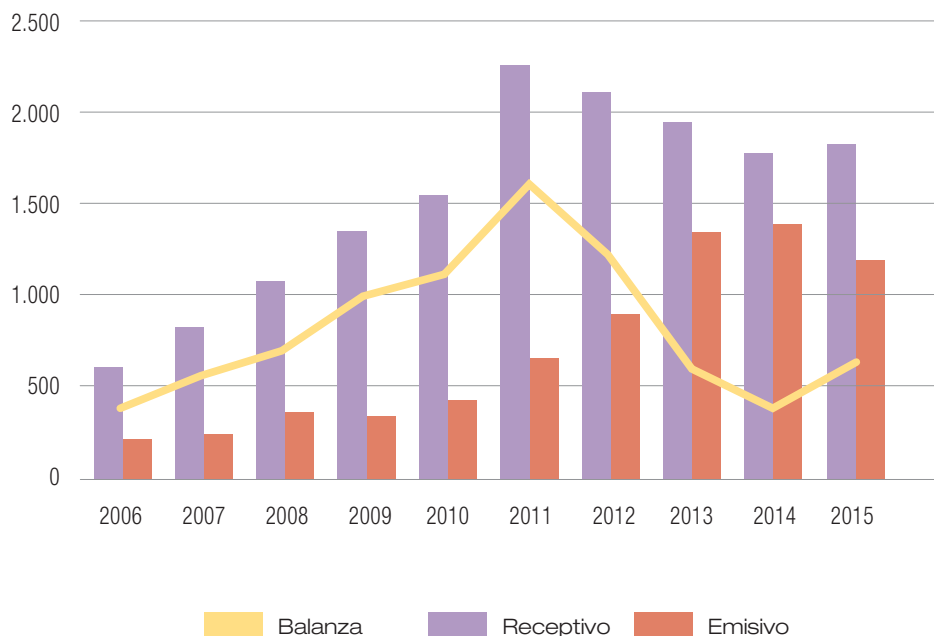
NOTA: la información no incluye a quienes no hacen trámite migratorio (caso de la frontera seca de nuestro territorio por ejemplo Rivera-Livramento, Chuy-Chui, Río Branco-Yaguarón).

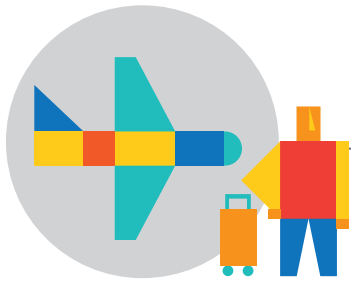


Evolución de gasto de los visitantes que ingresaron a Uruguay y de los residentes que viajaron al exterior. Años 2006 - 2015.

FUENTE: Ministerio de Turismo en base a datos de las Encuesta de Turismo Receptivo, Emisivo, Cruceros y Dirección Nacional de Migración.

NOTA: la información no incluye a quienes no hacen trámite migratorio (caso de la frontera seca de nuestro territorio por ejemplo Rivera-Livramento, Chuy-Chui, Río Branco-Yaguarón). Expresado en millones de U\$S corrientes.

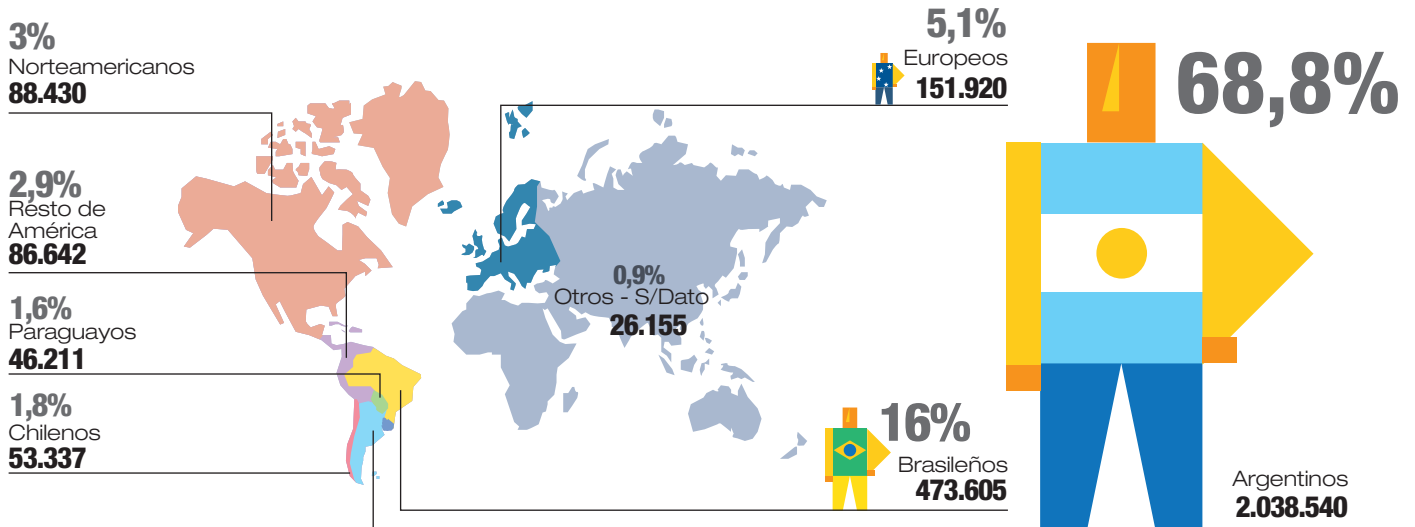




TURISMO RECEPTIVO

Visitantes ingresados según **lugar de residencia**. Año 2015.

FUENTE: Ministerio de Turismo en base a datos de la Encuesta de Turismo Receptivo y Dirección Nacional de Migración.
 NOTA: la información no incluye a los visitantes de Cruceros ni de quienes no hacen trámite migratorio (caso de la frontera seca de nuestro territorio, por ej. Rivera-Livramento, Chuy-Chuí, Río Branco-Yaguarón).

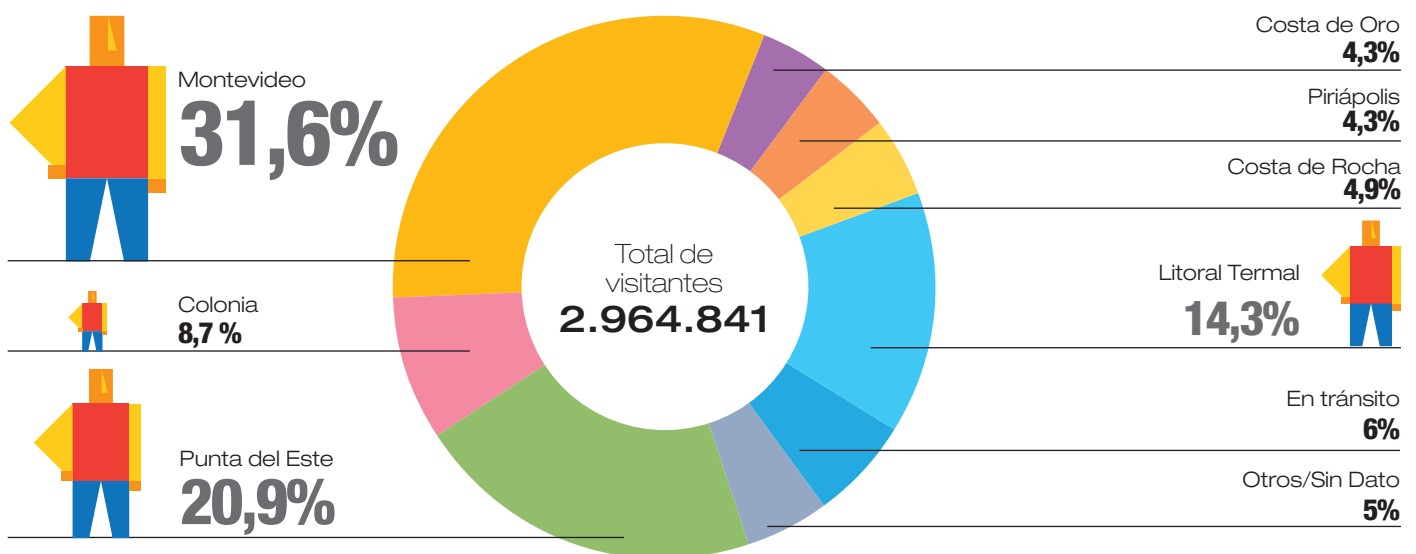


Los visitantes que llegaron de los países vecinos representaron el **85% del total**, correspondiendo el **69% de Argentina (de los cuales el 44% corresponde al Gran Buenos Aires)** y el **16% de Brasil (de los cuales el 10% corresponde a las ciudades del Sur del país)**. En tercer lugar se destacaron quienes arribaron de **Europa con un 5%**.

Visitantes ingresados a Uruguay según **destino principal** del viaje. Año 2015.

De acuerdo al registro histórico de afluencia de visitantes, se han definido siete zonas turísticas en el país.

FUENTE: Ministerio de Turismo en base a datos de la Encuesta de Turismo Internacional y Dirección Nacional de Migración.
 NOTA: la información no incluye los visitantes de Cruceros ni de quienes no hacen trámite migratorio (caso de la frontera seca de nuestro territorio, por ej. Rivera-Livramento, Chuy-Chuí, Río Branco-Yaguarón).

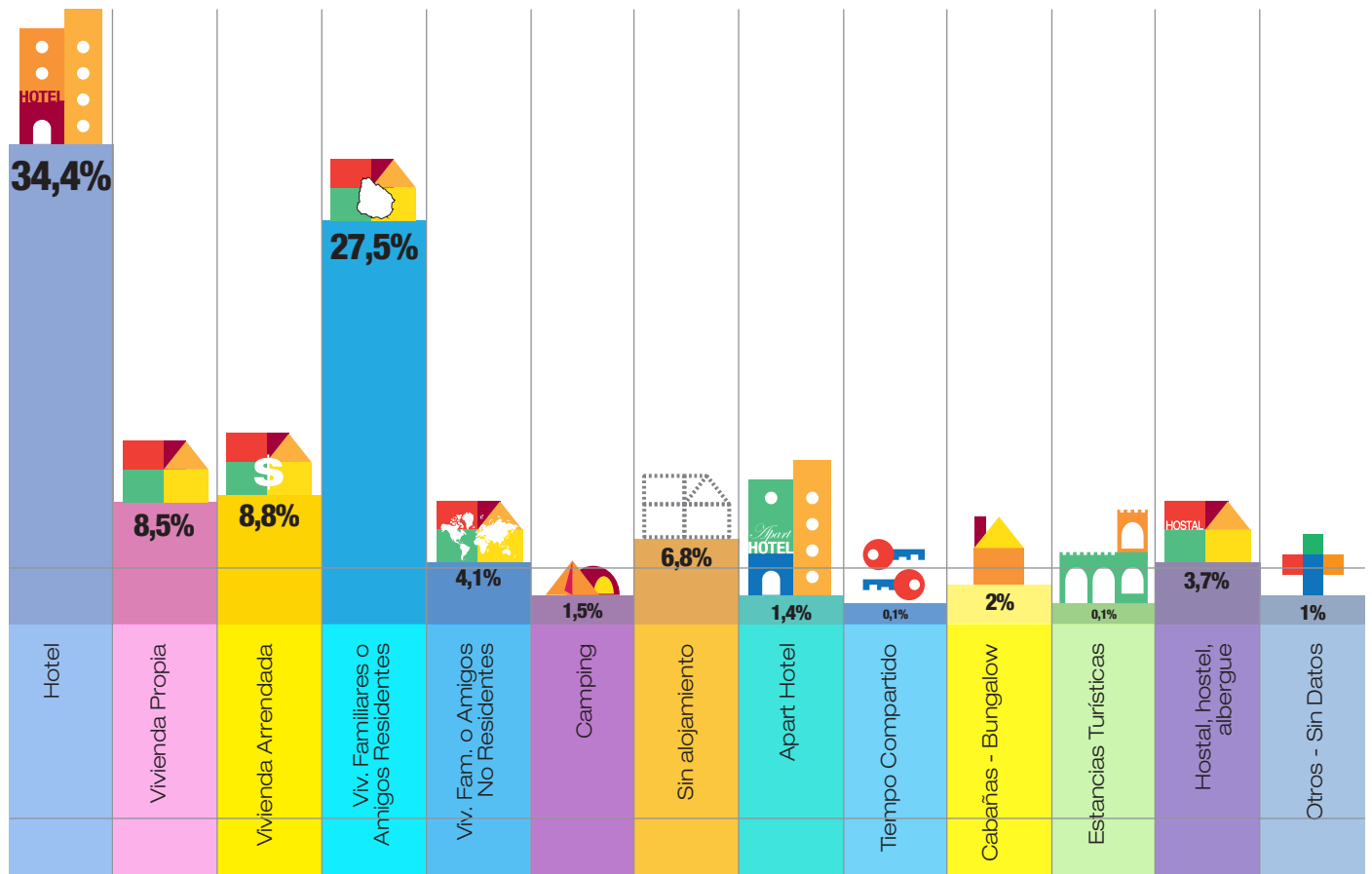


De acuerdo al registro histórico de afluencia de visitantes, se han definido **siete zonas turísticas en el país**. De entre ellas, se destaca **Montevideo** como destino principal superando los **935 mil visitantes** en el año, seguido de **Punta del Este**, con más de **620 mil** que se concentran en la temporada estival. En tercer y cuarto lugar, resaltaron el **Litoral Termal y Colonia**, con **424 mil y 256 mil** respectivamente.

Visitantes ingresados a Uruguay según alojamiento utilizado. Año 2015.

FUENTE : Ministerio de Turismo en base a datos de la Encuesta de Turismo Receptivo y Dirección Nacional de Migración.

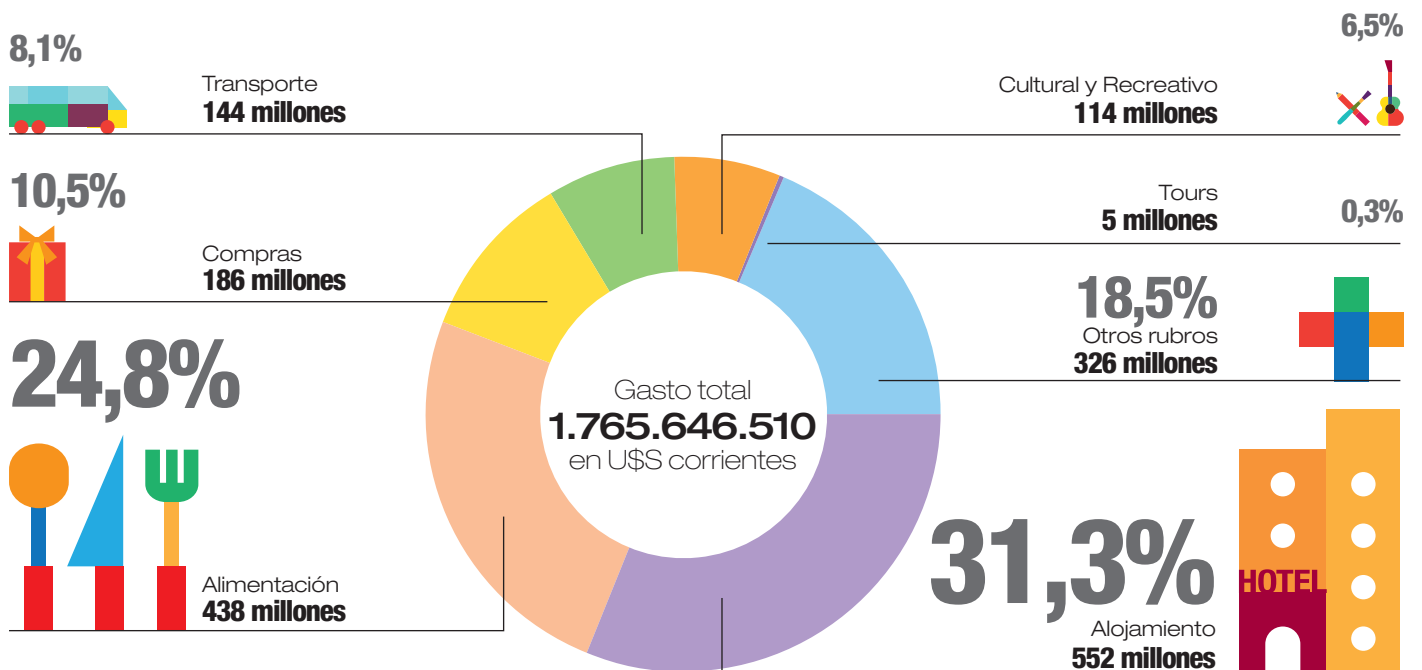
NOTA: la información no incluye a quienes no hacen trámite migratorio (caso de la frontera seca de nuestro territorio por ejemplo Rivera-Livramento, Chuy-Chui, Río Branco-Yaguarón).



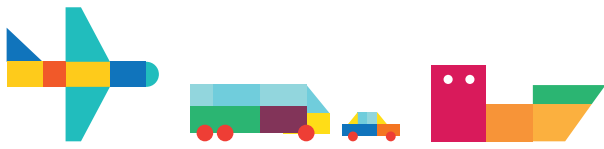
Ingresos Brutos por Turismo Receptivo según rubro de gasto de los visitantes. Año 2015.

FUENTE : Ministerio de Turismo en base a datos de la Encuesta de Turismo Receptivo y Dirección Nacional de Migración.

NOTA: no incluye los ingresos de divisas por Cruceros ni de quienes no realizan trámites migratorios el alojamiento incluye alquileres imputados a no residentes con segundas viviendas en propiedad.



El gasto total de los visitantes superó los **1.700 millones de dólares corrientes**, con la siguiente apertura por rubros: **Alojamiento 552 millones, Alimentación 438 millones, Compras 186 millones, Transporte 144 millones, para Actividades Culturales 114 millones, Tours 5 millones y 326 millones en Otros Rubros.**



FLUJO DE VISITANTES ENTRE URUGUAY Y ARGENTINA.

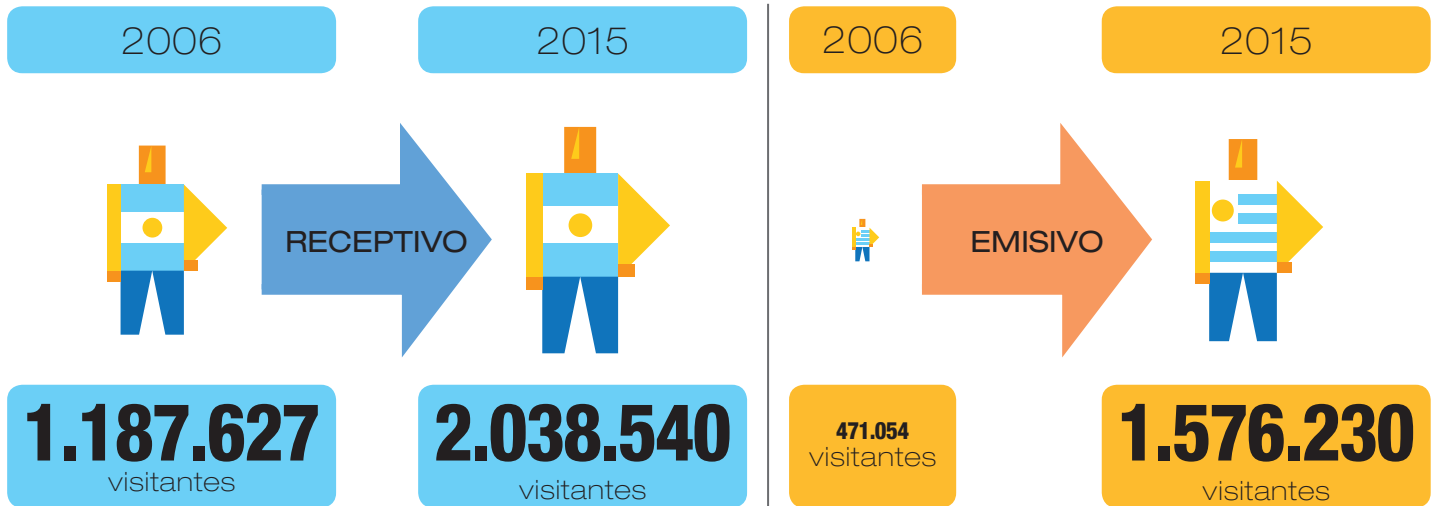


Evolución de los visitantes residentes en Argentina

que ingresaron a Uruguay y los residentes en Uruguay que viajaron con destino Argentina. Años 2006 - 2015.

FUENTE: Ministerio de Turismo en base a datos de las Encuesta de Turismo Receptivo, Emisivo y Dirección Nacional de Migración.

NOTA: la información no incluye quienes no hacen trámite migratorio (caso de la frontera seca de nuestro territorio por ejemplo Rivera-Livramento, Chuy-Chui, Río Branco-Yaguarón).

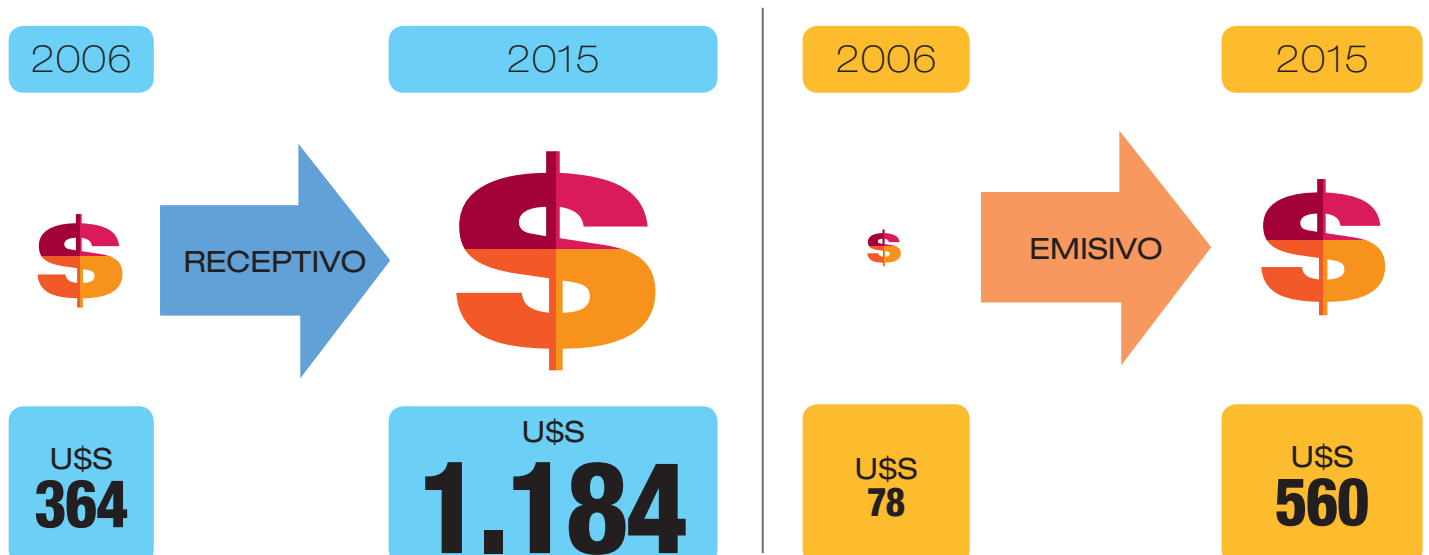


Evolución del gasto de los visitantes residentes en Argentina

que ingresaron a Uruguay y de los residentes en Uruguay que viajaron con destino Argentina. Años 2006 - 2015.

FUENTE: Ministerio de Turismo en base a datos de las Encuesta de Turismo Receptivo, Emisivo y Dirección Nacional de Migración.

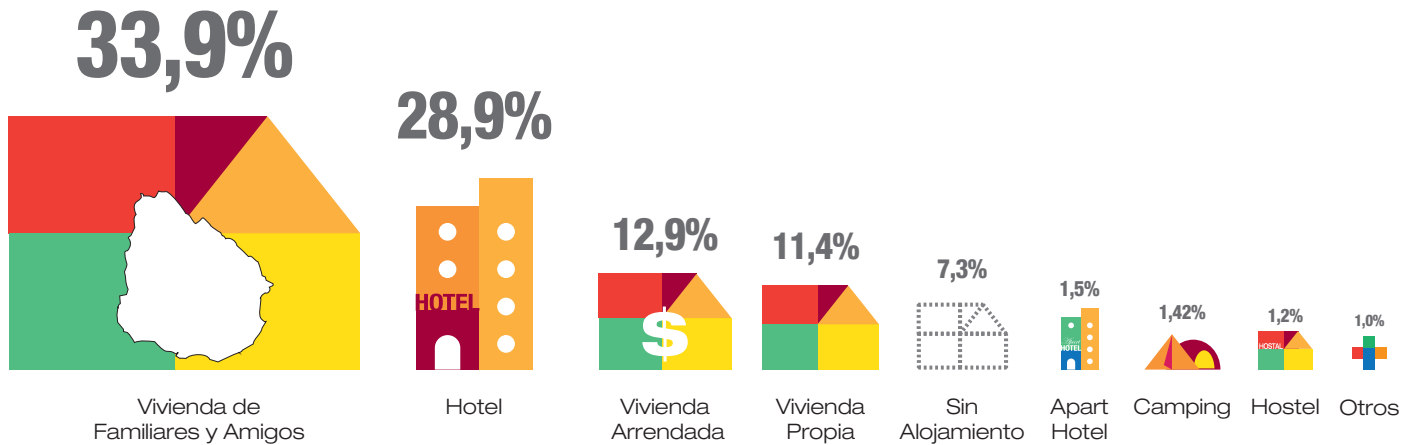
NOTA: la información no incluye quienes no hacen trámite migratorio (caso de la frontera seca de nuestro territorio por ejemplo Rivera-Livramento, Chuy-Chui, Río Branco-Yaguarón). Expresado en millones de U\$S corrientes.



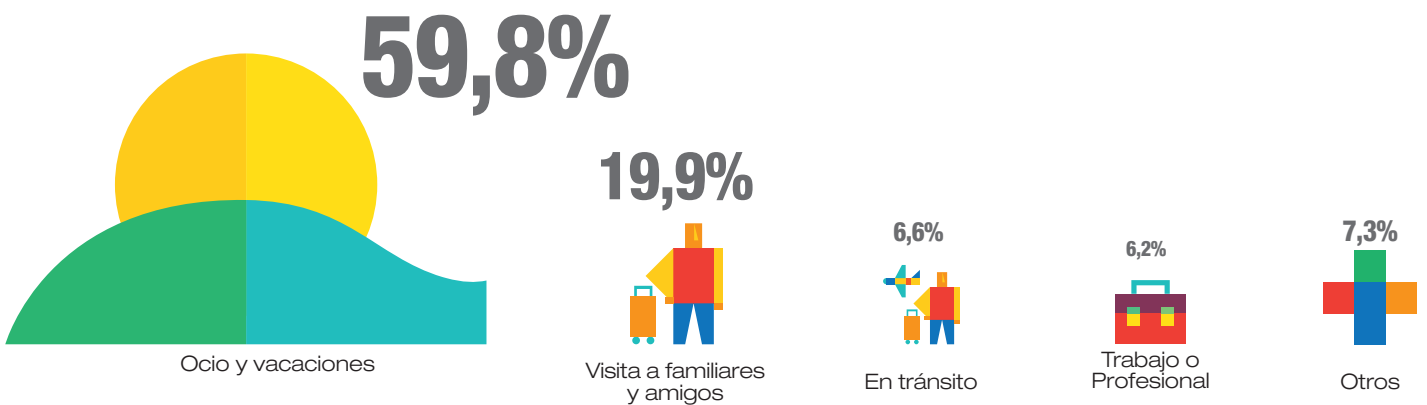
CARACTERÍSTICAS DEL VIAJE DE LOS RESIDENTES EN ARGENTINA QUE INGRESARON A URUGUAY EN EL AÑO 2015.

FUENTE: Ministerio de Turismo en base a datos de las Encuesta de Turismo Receptivo, Emisivo y Dirección Nacional de Migración.
 NOTA: la información no incluye quienes no hacen trámite migratorio (caso de la frontera seca de nuestro territorio por ejemplo Rivera-Livramento, Chuy-Chui, Río Branco-Yaguarón).

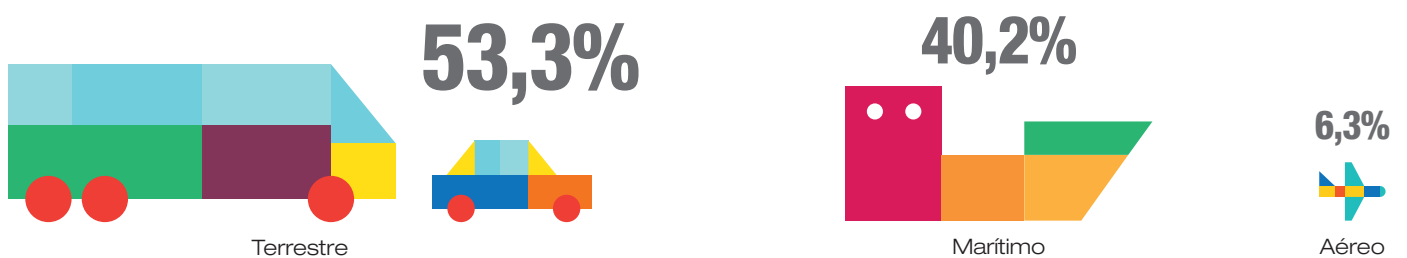
Alojamiento



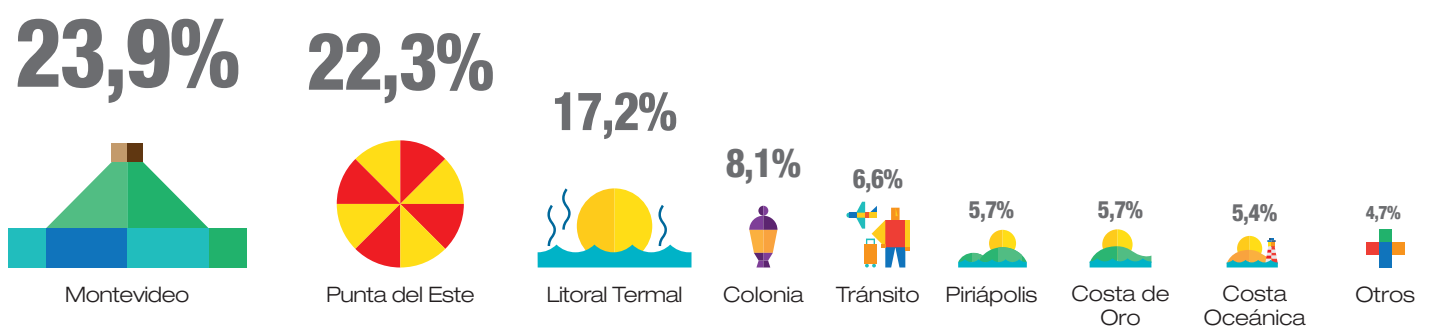
Motivo de viaje



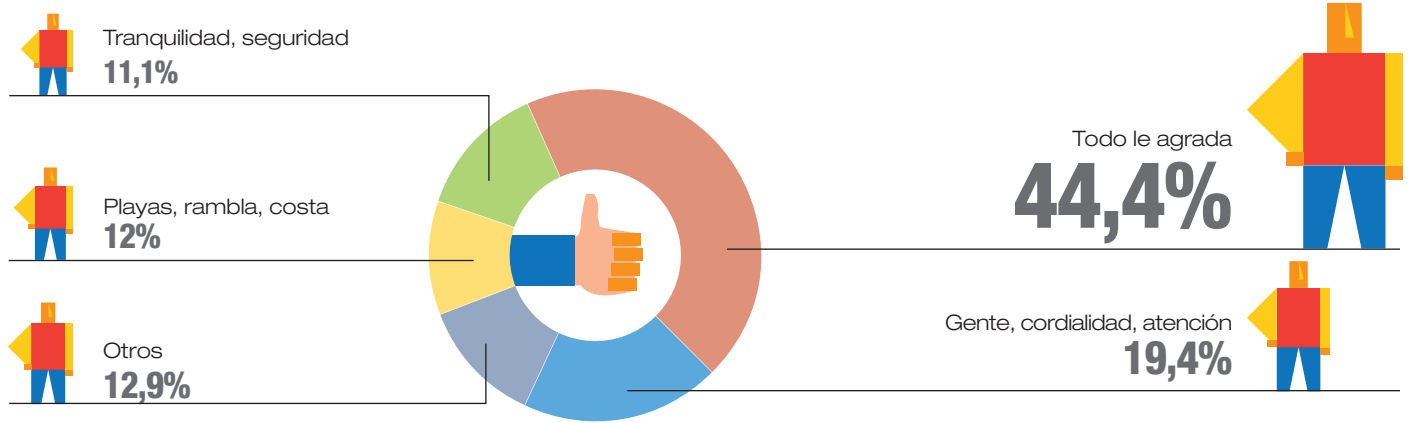
Transporte utilizado en el ingreso



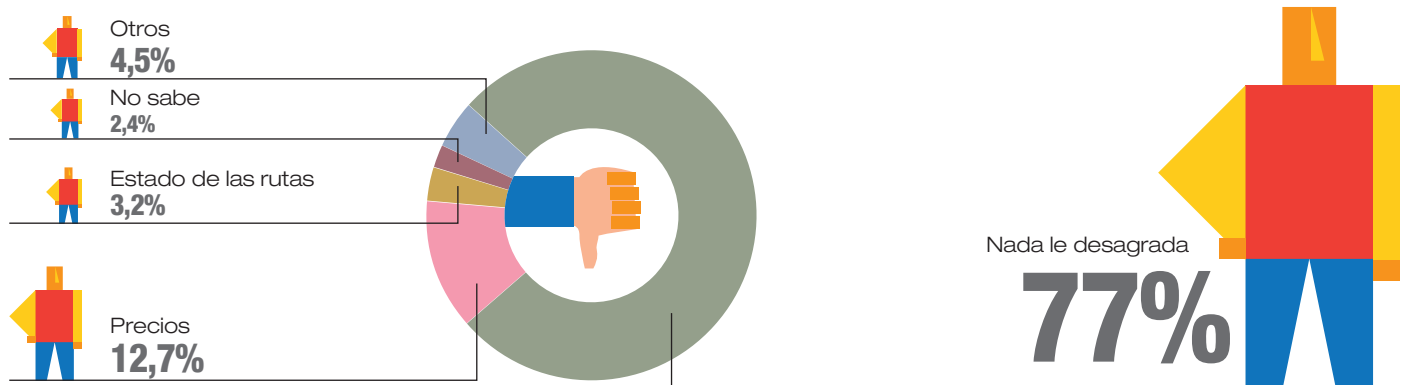
Zona de destino



Motivo de agrado



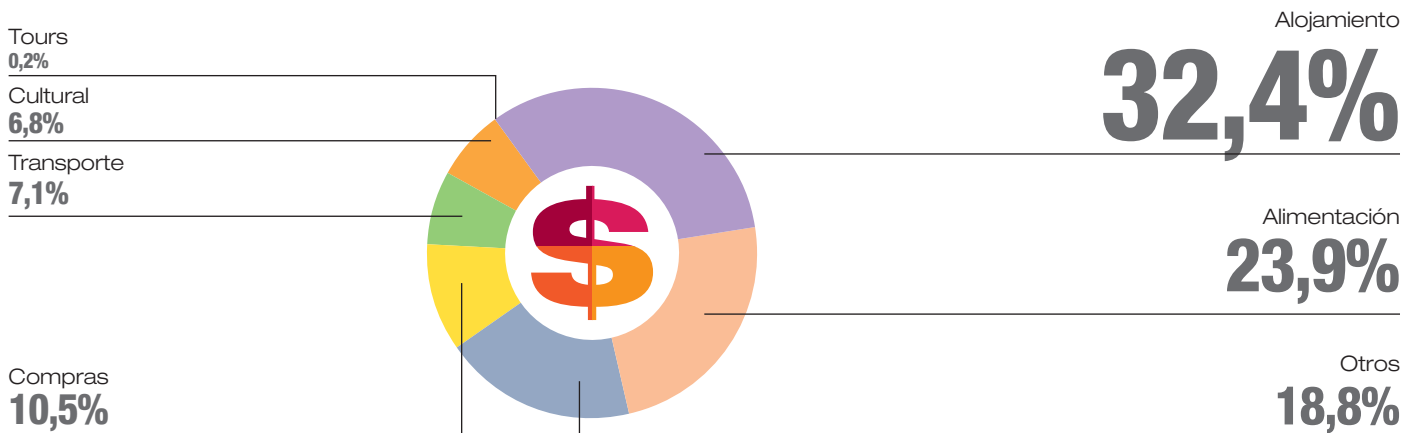
Motivo de desagrado



Estadía de residentes en Argentina



Porcentaje de gasto por rubro en U\$S corrientes

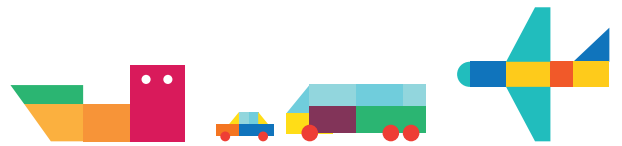


A diferencia de años anteriores, se registró un incremento de los visitantes residentes en Argentina a Uruguay y una disminución de los residentes en Uruguay que viajaron a Argentina, mientras que la diferencia en el gasto a favor de Uruguay es de **624 millones de dólares**, duplicando el gasto de turismo receptivo al de emisor.

El principal destino de estos visitantes fue **Montevideo**, utilizando como **alojamiento principal la Vivienda de Familiares o Amigos** y su mayor motivación para viajar **Ocio/Vacaciones**. El rubro más importante del gasto fue el **Alojamiento con 384 millones de dólares**, seguido de la **Alimentación con 282 millones**.



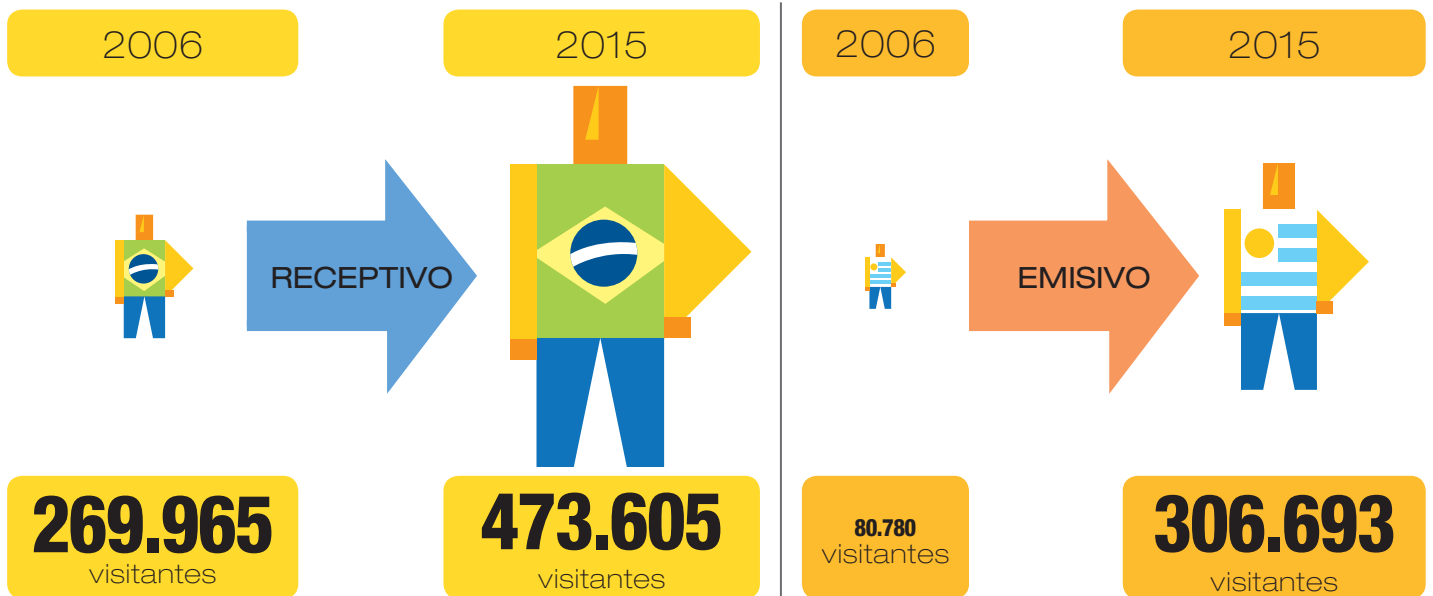
FLUJO DE VISITANTES ENTRE URUGUAY Y BRASIL.



Evolución de los visitantes residentes en Brasil

que ingresaron a Uruguay y los residentes en Uruguay que viajaron con destino Brasil. Años 2006 - 2015.

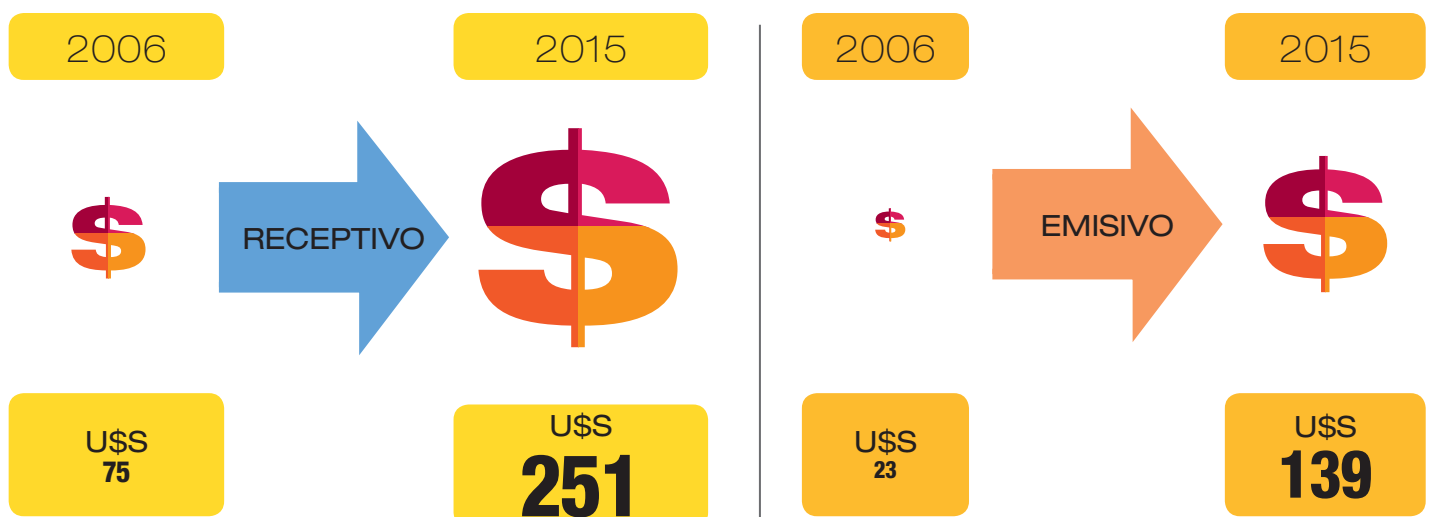
FUENTE: Ministerio de Turismo en base a datos de las Encuesta de Turismo Receptivo, Emisivo y Dirección Nacional de Migración.
NOTA: la información no incluye quienes no hacen trámite migratorio (caso de la frontera seca de nuestro territorio por ejemplo Rivera-Livramento, Chuy-Chui, Río Branco-Yaguarón).



Evolución del Gasto de los visitantes residentes en Brasil

que ingresaron a Uruguay y de los residentes en Uruguay que viajaron con destino Brasil. Años 2006 - 2015.

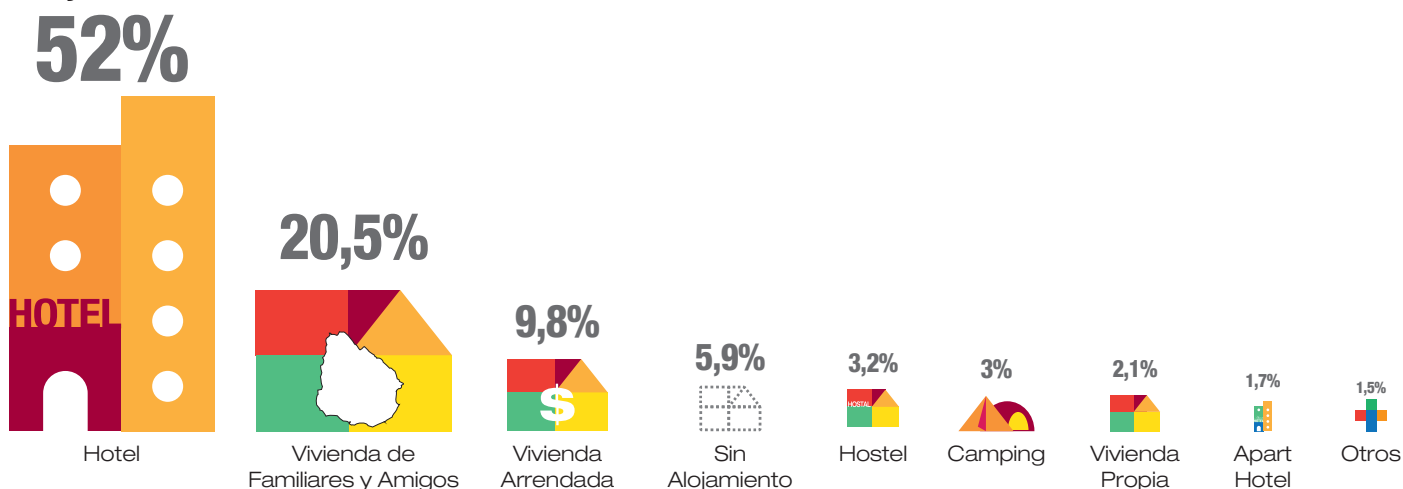
FUENTE: Ministerio de Turismo en base a datos de las Encuesta de Turismo Receptivo, Emisivo y Dirección Nacional de Migración.
NOTA: la información no incluye quienes no hacen trámite migratorio (caso de la frontera seca de nuestro territorio por ejemplo Rivera-Livramento, Chuy-Chui, Río Branco-Yaguarón). Expresado en millones de U\$S corrientes.



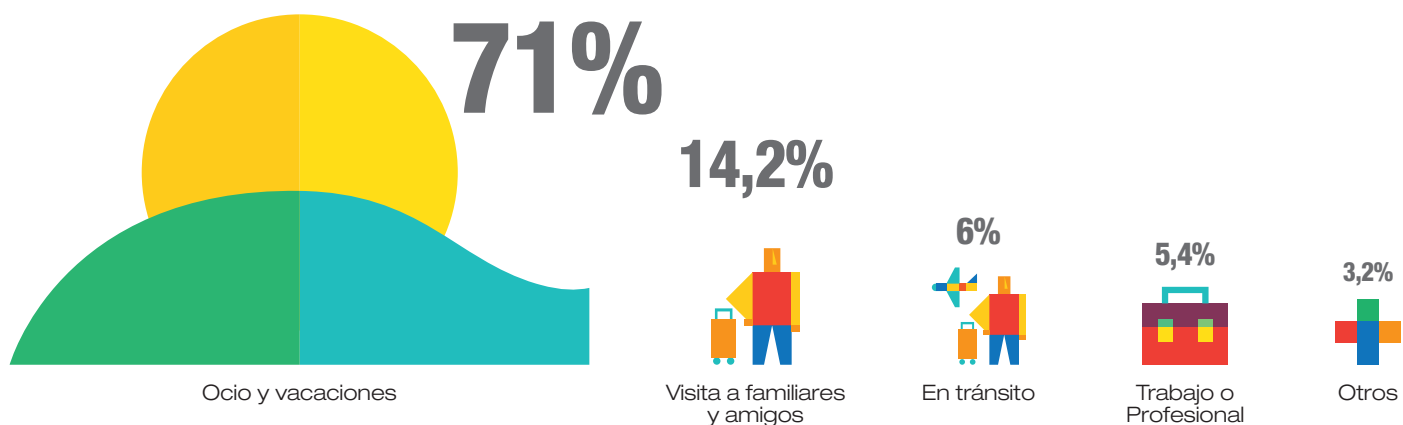
CARACTERÍSTICAS DEL VIAJE DE LOS RESIDENTES EN BRASIL QUE INGRESARON A URUGUAY EN EL AÑO 2015.

FUENTE: Ministerio de Turismo en base a datos de la Encuesta de Turismo Receptivo, Emisivo y Dirección Nacional de Migración.
 NOTA: la información no incluye a quienes no hacen trámite migratorio (caso de la frontera seca de nuestro territorio por ejemplo Rivera-Livramento, Chuy-Chui, Río Branco-Yaguarón).

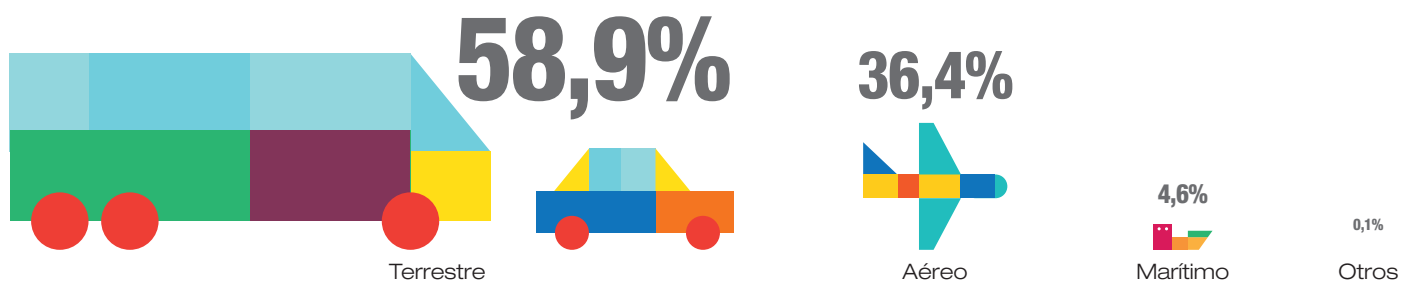
Alojamiento



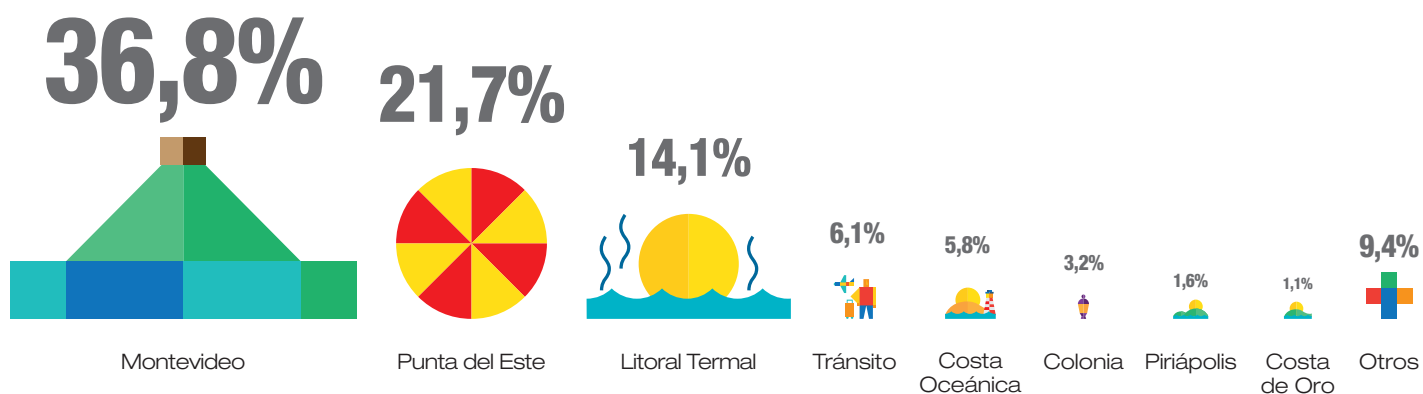
Motivo del viaje



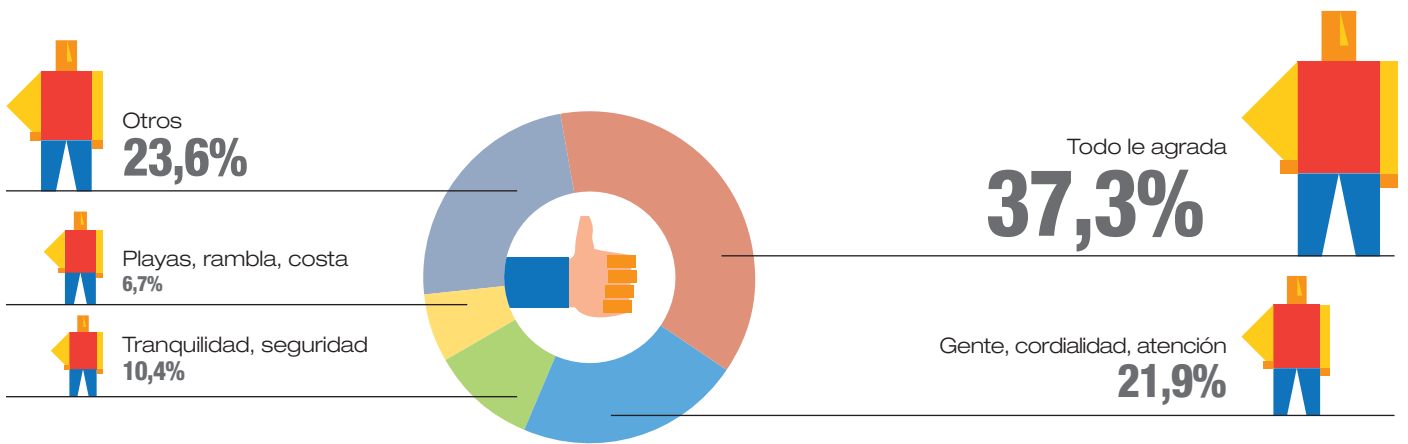
Transporte utilizado en el ingreso



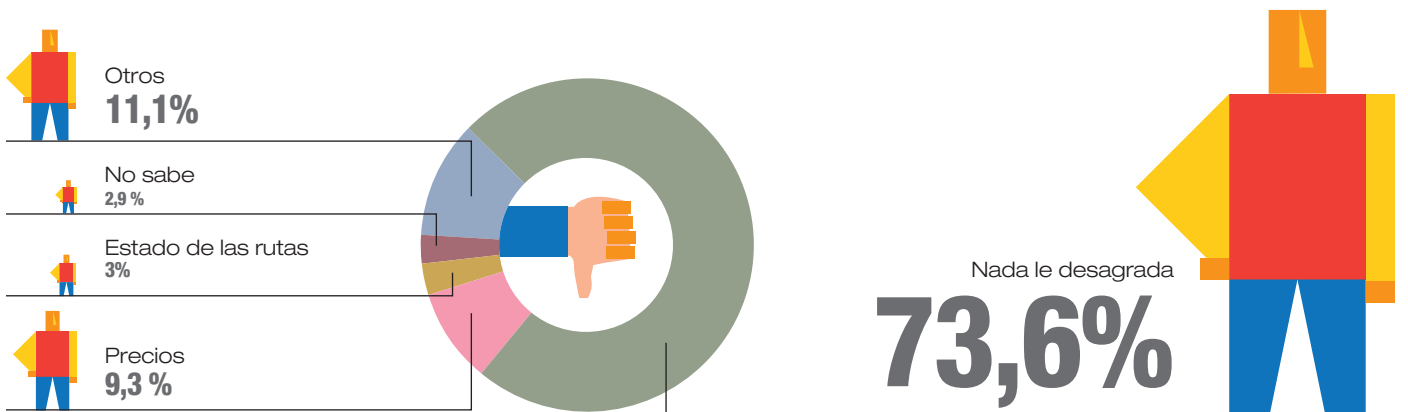
Zona de destino



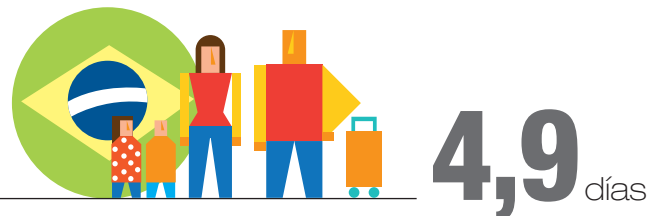
Motivo de **agrado**



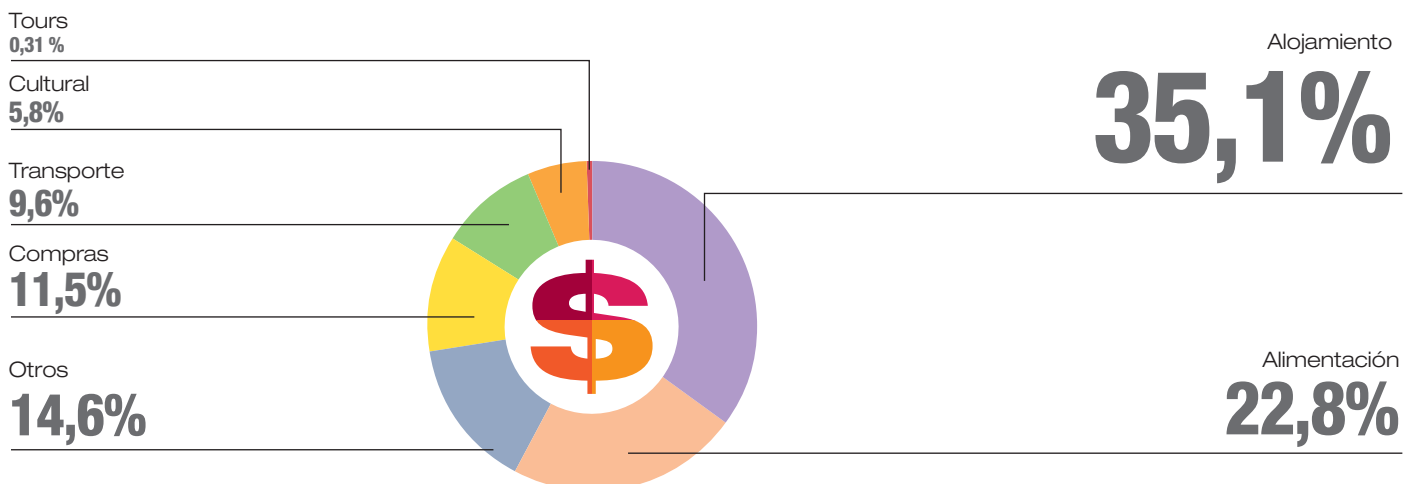
Motivo de **desagrado**



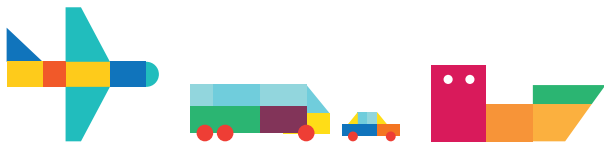
Estadía de **residentes en Brasil**



Porcentaje de **gasto por rubro en U\$S corrientes**



Los visitantes residentes en Brasil que visitaron Uruguay descendieron levemente (3%), mientras que aumentó la cantidad de residentes en Uruguay que viajaron al país nortero durante el 2015, observándose el mismo comportamiento en cuanto al gasto. Los **destinos preferidos** por estos visitantes fueron **Montevideo** y **Punta del Este**, destacándose el **Hotel como el Alojamiento principal** y **Ocio/Vacaciones como la mayor motivación**. El rubro más importante del gasto fue el **Alojamiento con 88 millones de dólares**, seguido de la **Alimentación con 57 millones**.



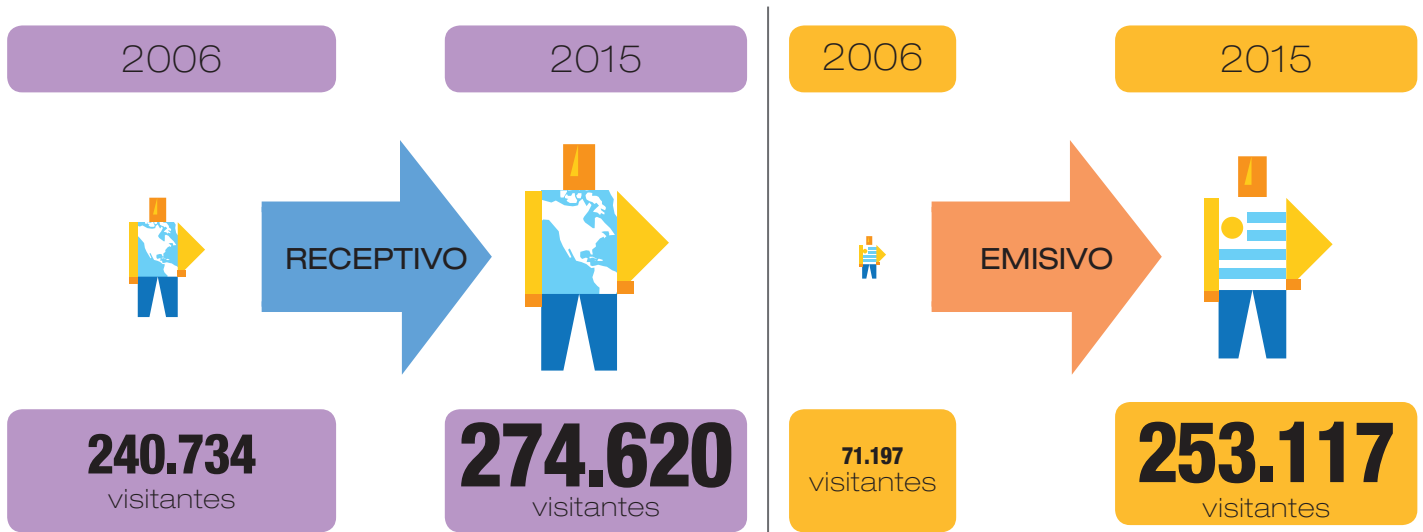
FLUJO DE VISITANTES ENTRE URUGUAY Y OTROS AMÉRICA.



Evolución de los visitantes residentes en otros países de América que ingresaron a Uruguay y los residentes en Uruguay que viajaron con destino a otros países de América. Años 2006 - 2015.

FUENTE: Ministerio de Turismo en base a datos de la Encuesta de Turismo Receptivo, Emisivo y Dirección Nacional de Migración.

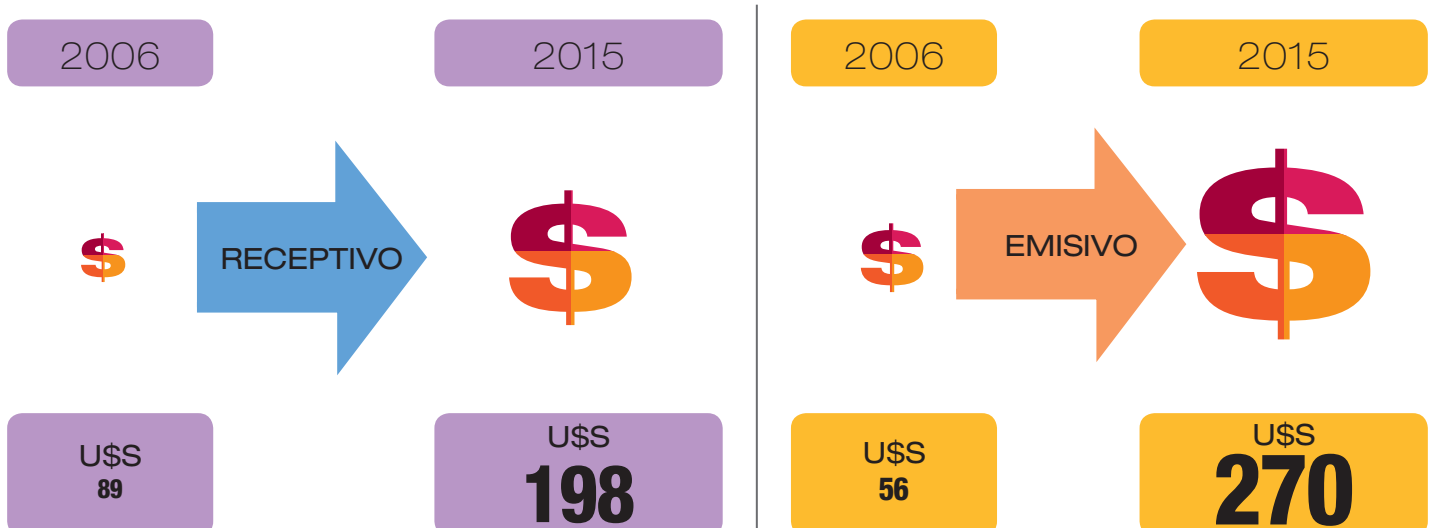
NOTA: la información no incluye a quienes no hacen trámite migratorio (caso de la frontera seca de nuestro territorio por ejemplo Rivera-Livramento, Chuy-Chui, Río Branco-Yaguarón).



Evolución del gasto de los visitantes residentes en otros países de América que ingresaron a Uruguay y de los residentes en Uruguay que viajaron con destino a otros países de América. Años 2006 - 2015.

FUENTE: Ministerio de Turismo en base a datos de la Encuesta de Turismo Receptivo, Emisivo y Dirección Nacional de Migración.

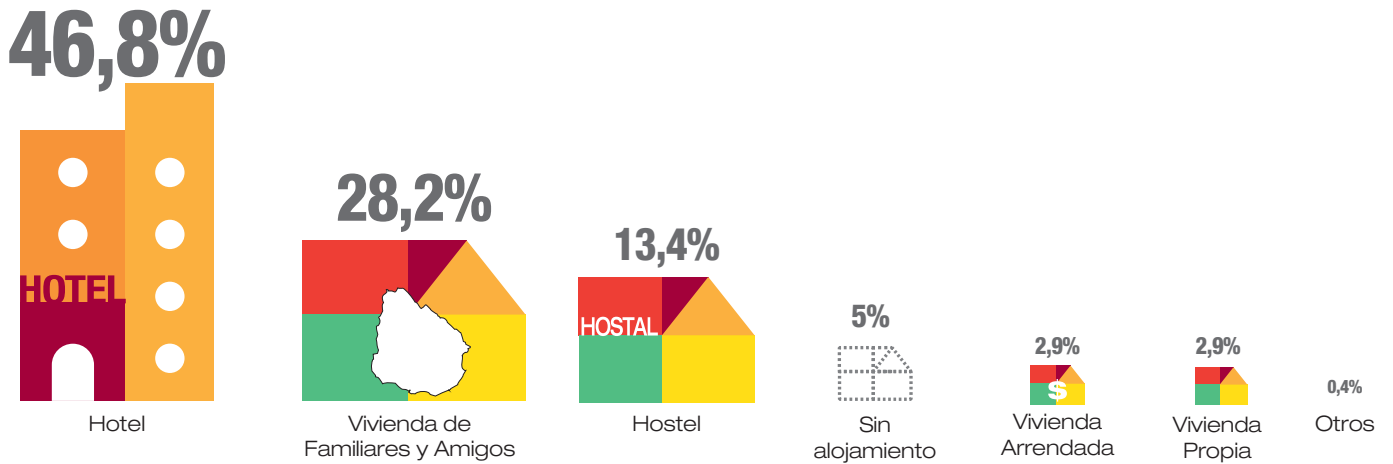
NOTA: la información no incluye a quienes no hacen trámite migratorio (caso de la frontera seca de nuestro territorio por ejemplo Rivera-Livramento, Chuy-Chui, Río Branco-Yaguarón). Expresado en millones de U\$S corrientes.



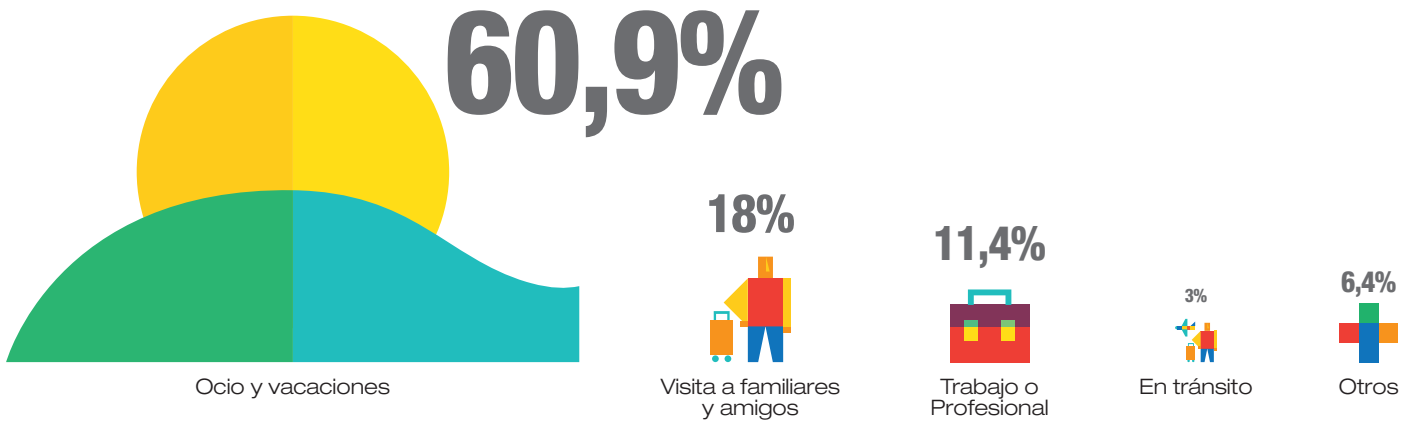
CARACTERÍSTICAS DEL VIAJE DE LOS RESIDENTES EN OTROS PAÍSES DE AMÉRICA QUE INGRESARON A URUGUAY EN EL AÑO 2015.

FUENTE: Ministerio de Turismo en base a datos de la Encuesta de Turismo Receptivo, Emisivo y Dirección Nacional de Migración.
 NOTA: la información no incluye a quienes no hacen trámite migratorio (caso de la frontera seca de nuestro territorio por ejemplo Rivera-Livramento, Chuy-Chui, Río Branco-Yaguarón).

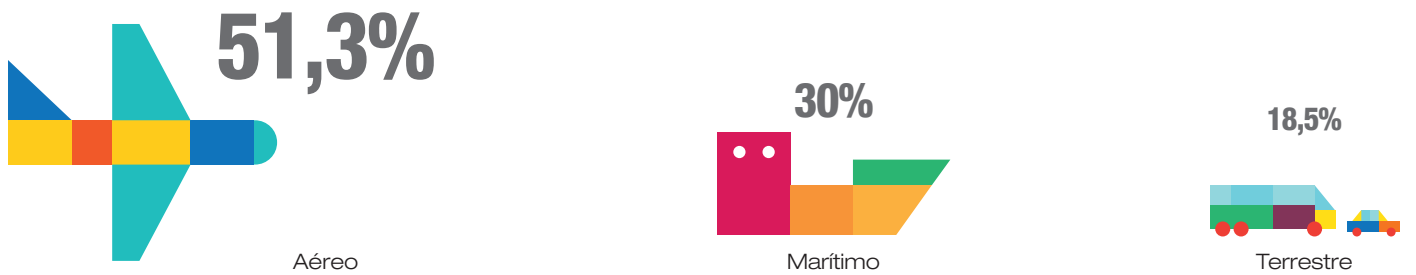
Alojamiento



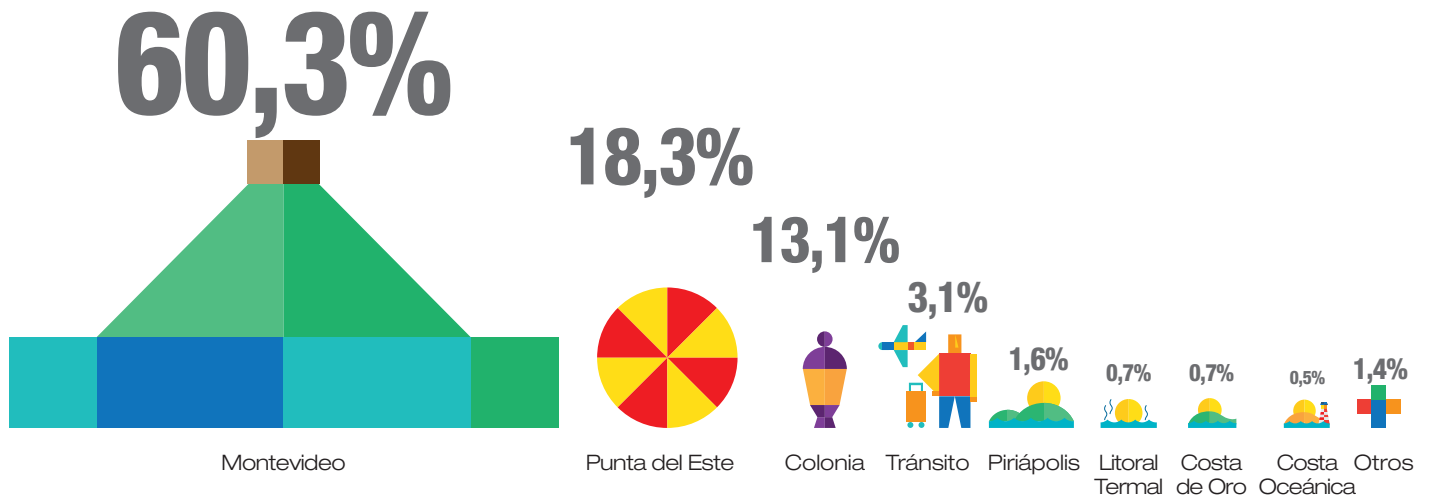
Motivo del viaje



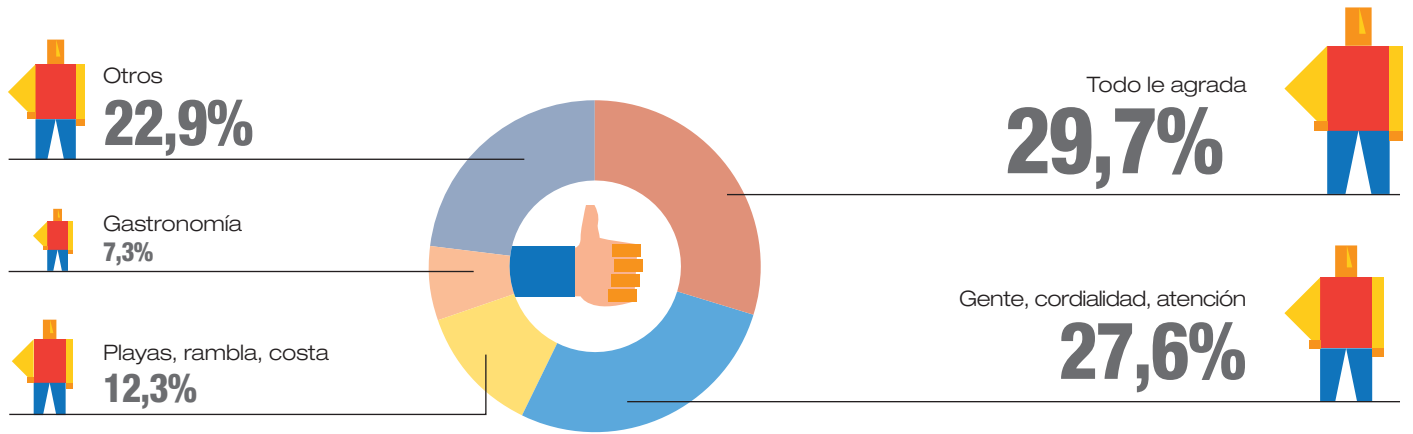
Transporte utilizado en el ingreso



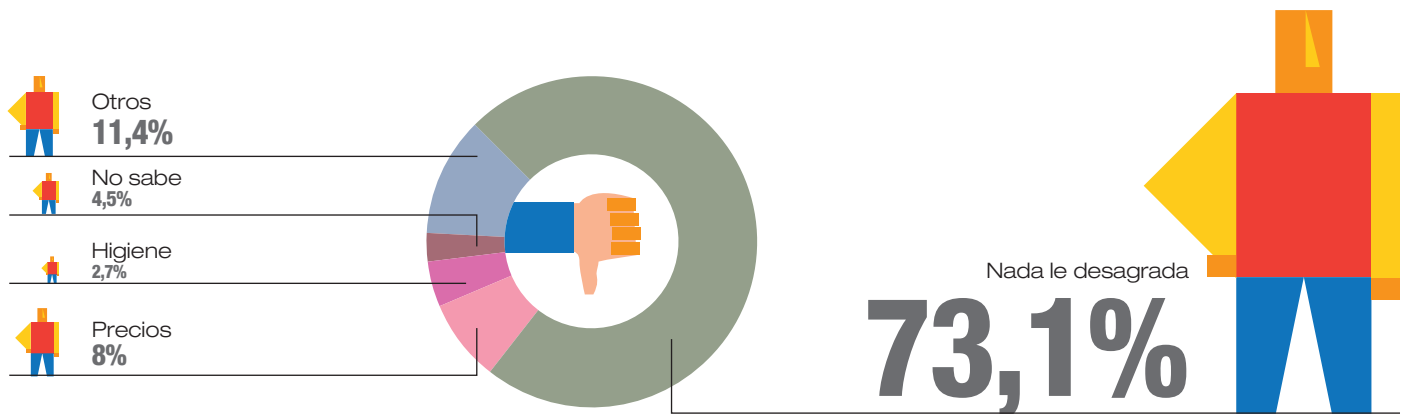
Zona de destino



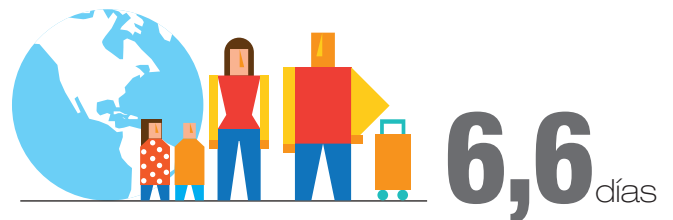
Motivo de agrado



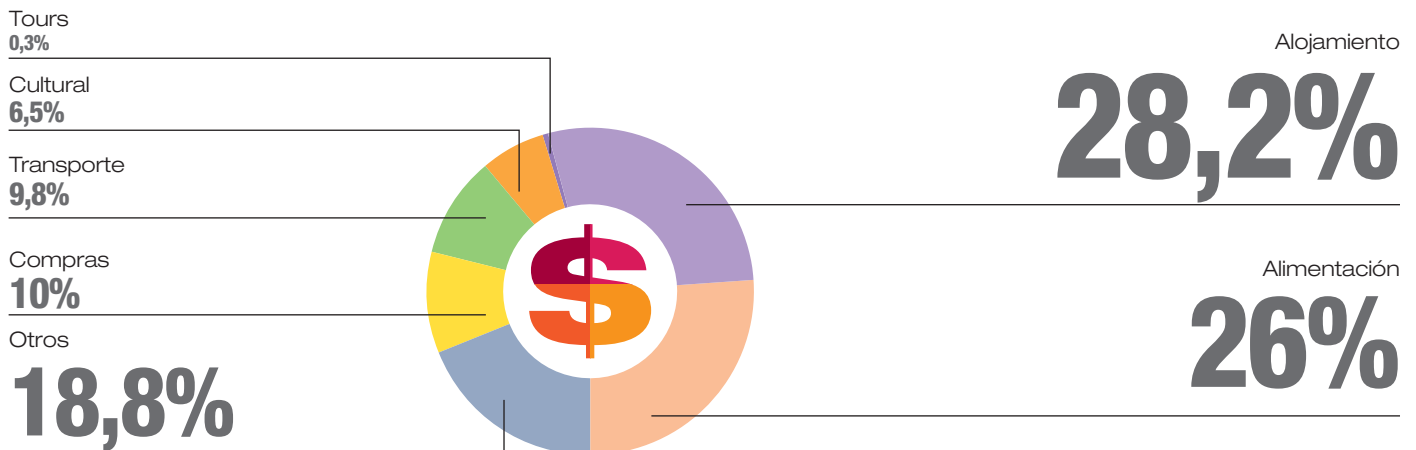
Motivo de desagrado



Estadía de residentes en otros países de América



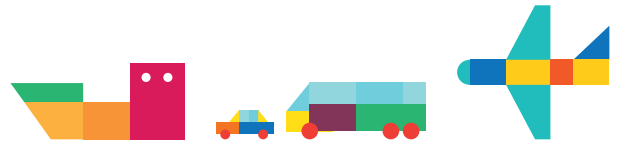
Porcentaje de gasto por rubro en U\$S corrientes



En los últimos años se observó un flujo similar entre los residentes en el Resto de América que visitaron Uruguay y los residentes en Uruguay que viajaron a esos países, **superando los 250 mil fue en el año 2015**. El principal destino de estos visitantes fue **Montevideo**, el **Alojamiento más utilizado fue Hotel** y su **mayor motivación Ocio/Vacaciones**. El rubro más importante del gasto fue el **Alojamiento con 56 millones de dólares**, seguido de la **Alimentación con 51 millones**.



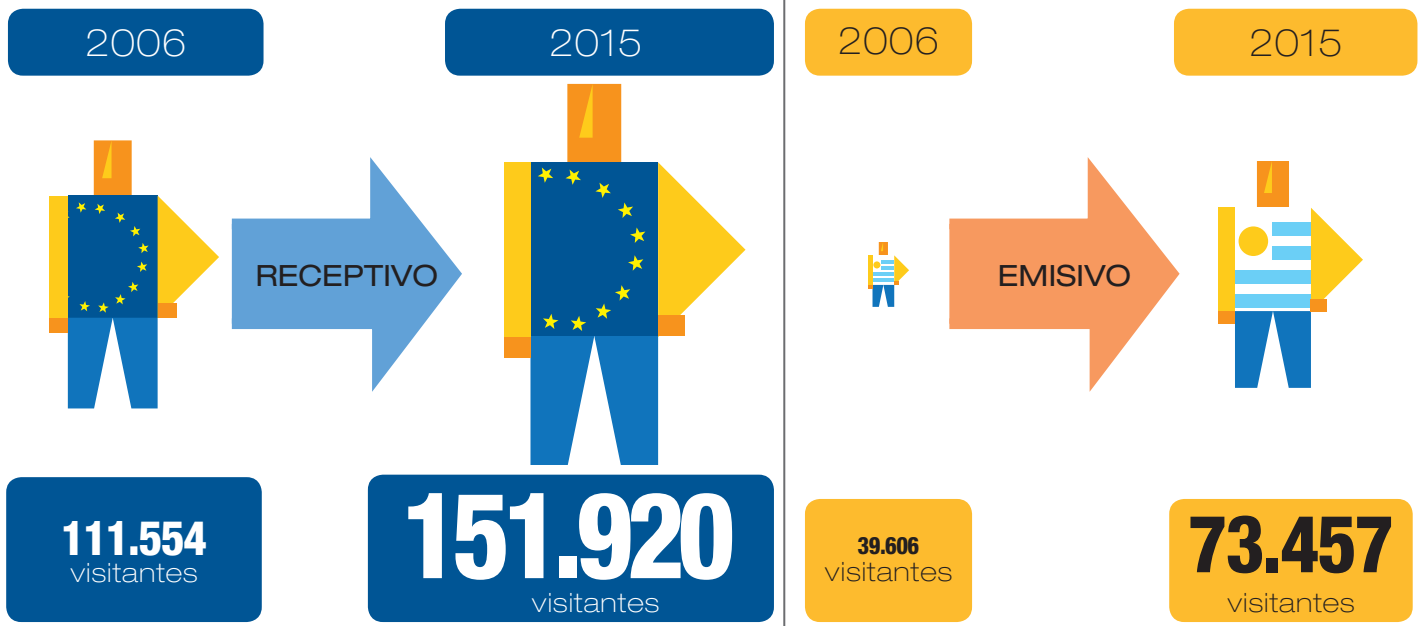
FLUJO DE VISITANTES ENTRE URUGUAY Y EUROPA.



Evolución de los visitantes residentes en Europa

que ingresaron a Uruguay y los residentes en Uruguay que viajaron con destino Europa. Años 2006 - 2015.

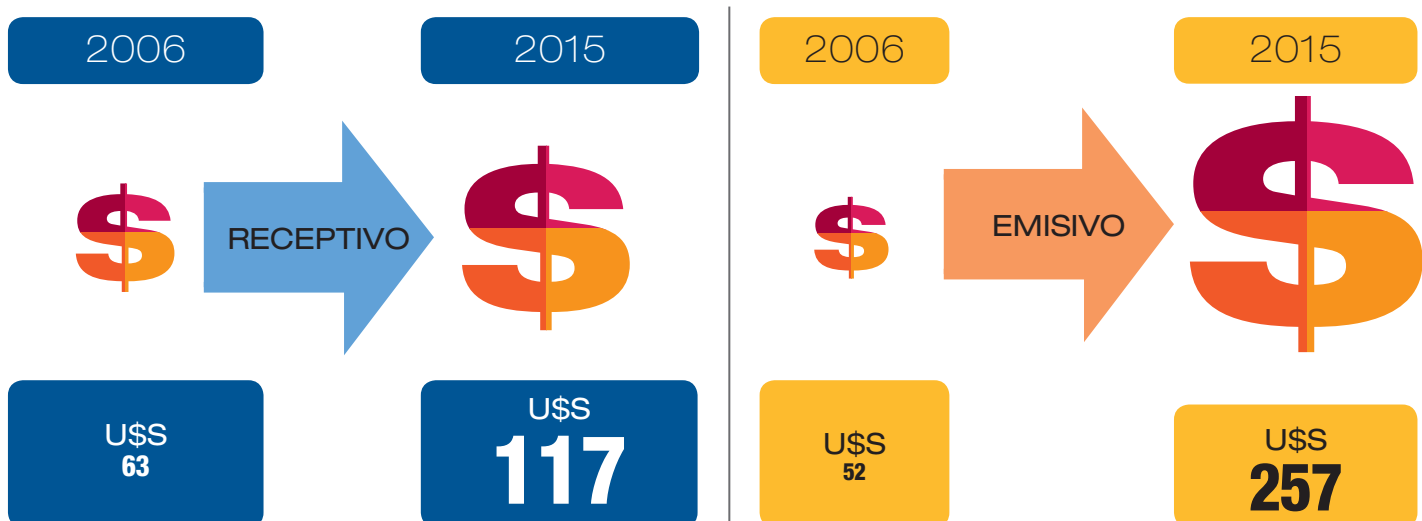
FUENTE: Ministerio de Turismo en base a datos de la Encuesta de Turismo Receptivo, Emisivo y Dirección Nacional de Migración.
NOTA: la información no incluye a quienes no hacen trámite migratorio (caso de la frontera seca de nuestro territorio por ejemplo Rivera-Livramento, Chuy-Chui, Río Branco-Yaguarón).



Evolución del Gasto de los visitantes residentes en Europa

que ingresaron a Uruguay y de los residentes en Uruguay que viajaron con destino Europa. Años 2006 - 2015.

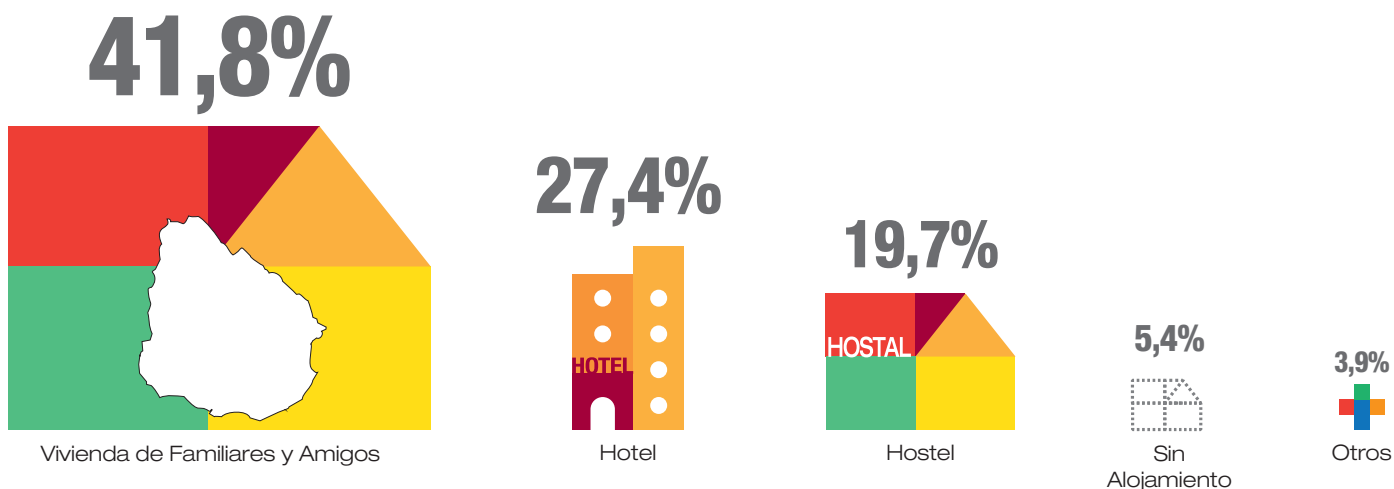
FUENTE: Ministerio de Turismo en base a datos de la Encuesta de Turismo Receptivo, Emisivo y Dirección Nacional de Migración.
NOTA: la información no incluye a quienes no hacen trámite migratorio (caso de la frontera seca de nuestro territorio por ejemplo Rivera-Livramento, Chuy-Chui, Río Branco-Yaguarón). Expresado en millones de U\$S corrientes.



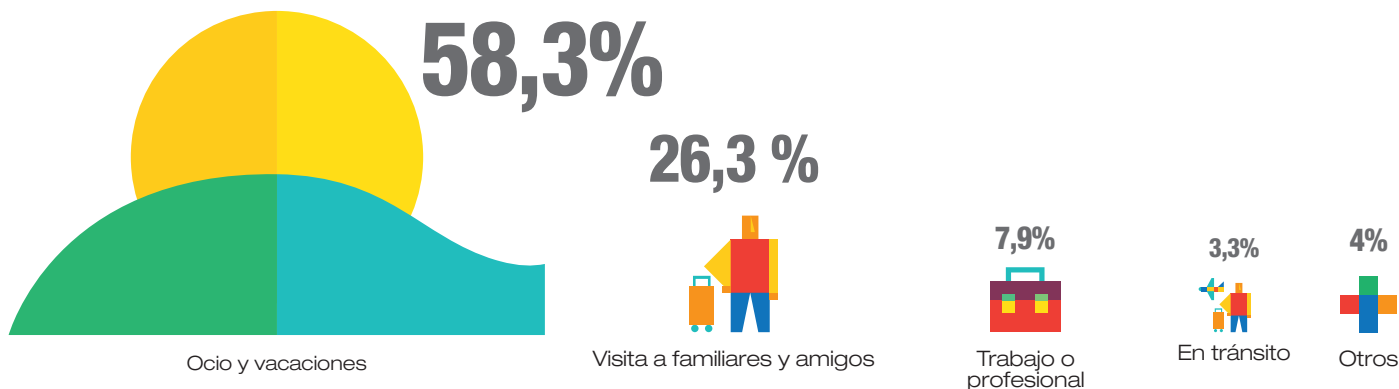
CARACTERÍSTICAS DEL VIAJE DE LOS RESIDENTES EN EUROPA QUE INGRESARON A URUGUAY EN EL AÑO 2015.

FUENTE: Ministerio de Turismo en base a datos de la Encuesta de Turismo Receptivo, Emisivo y Dirección Nacional de Migración.
 NOTA: la información no incluye a quienes no hacen trámite migratorio (caso de la frontera seca de nuestro territorio por ejemplo Rivera-Livramento, Chuy-Chui, Río Branco-Yaguarón).

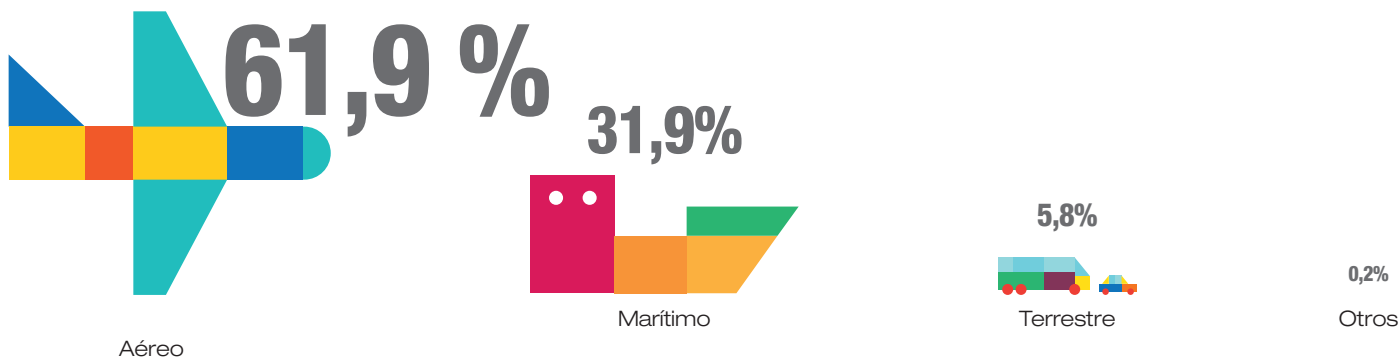
Alojamiento



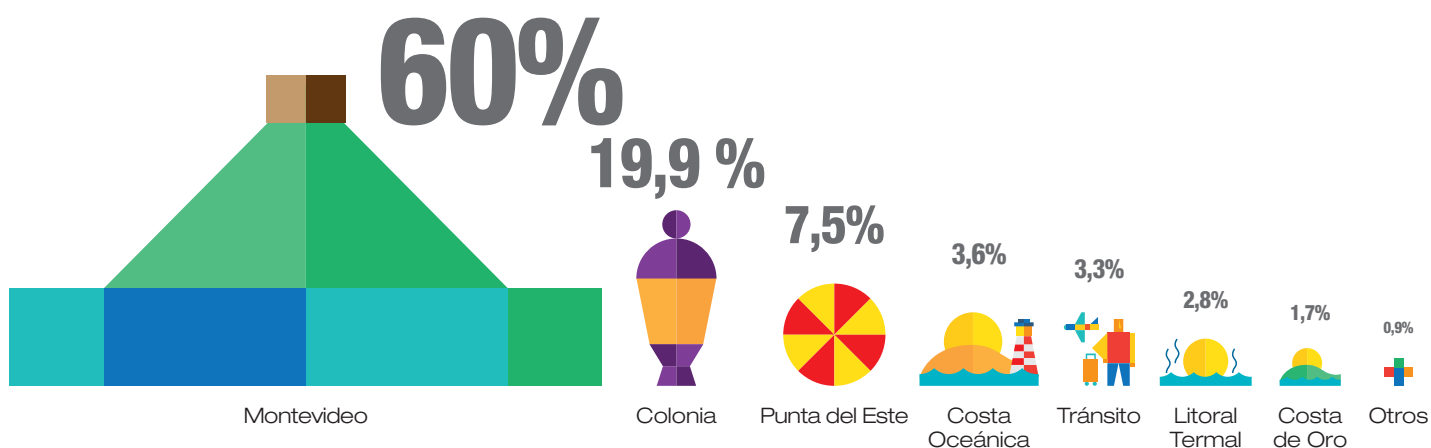
Motivo del viaje



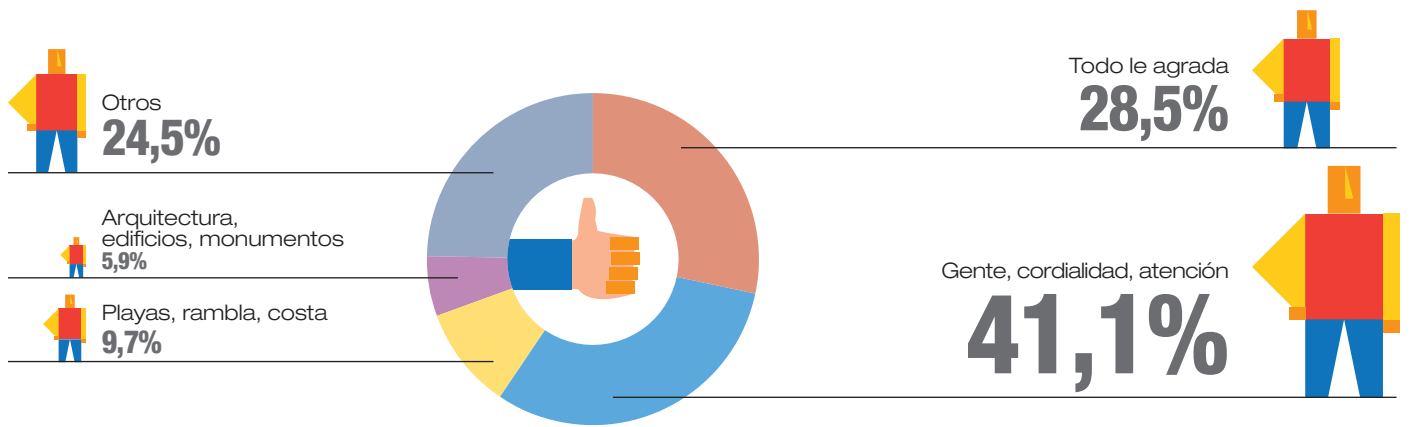
Transporte utilizado en el ingreso



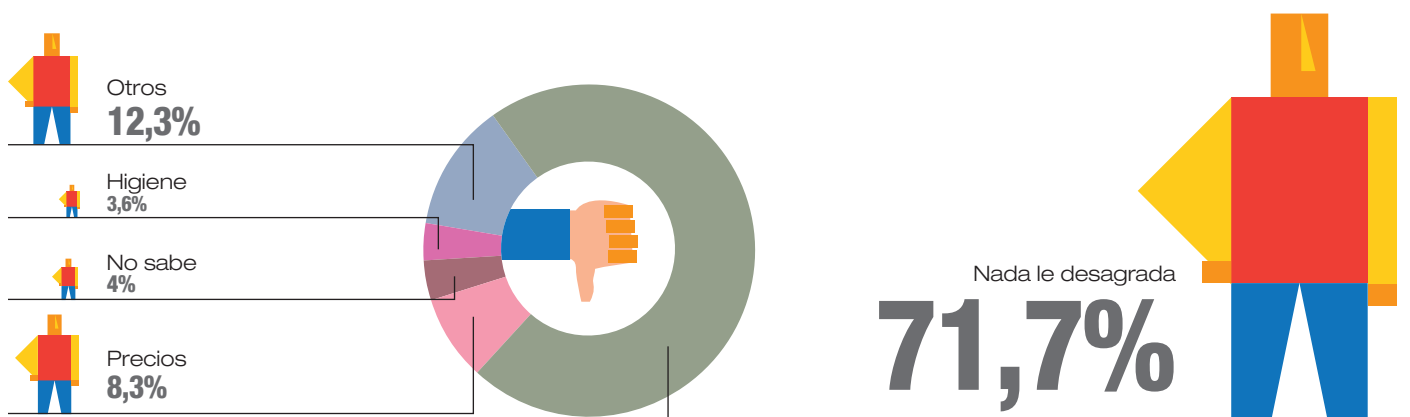
Zona de destino



Motivo de agrado



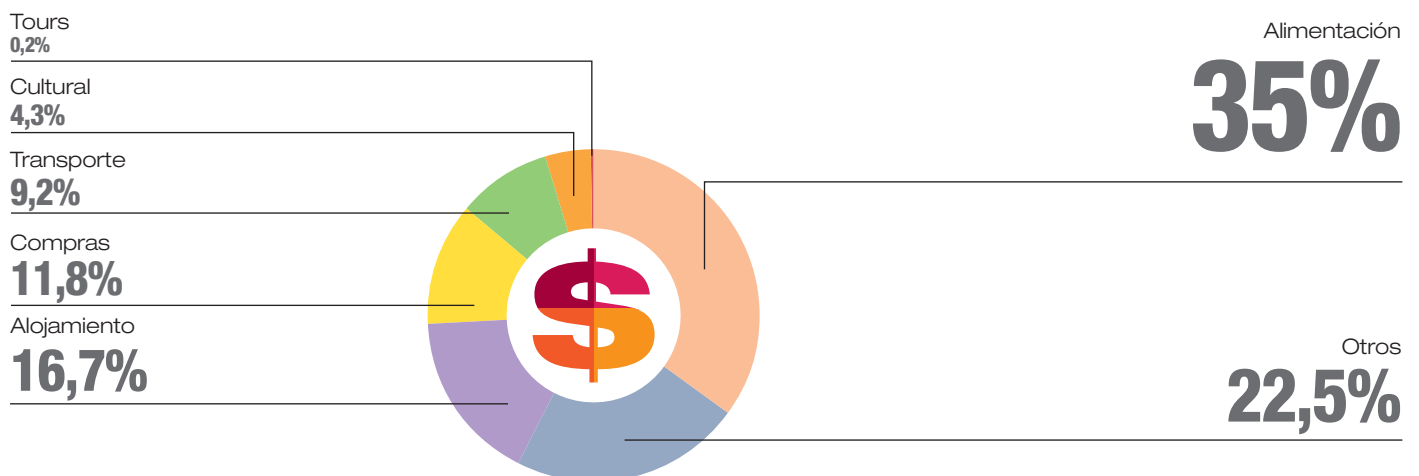
Motivo de desagrado



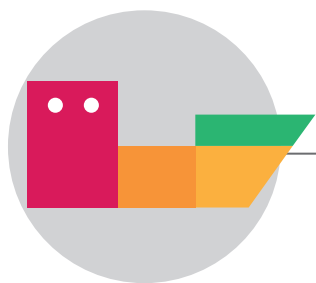
Estadía de residentes en otros países de Europa



Porcentaje de gasto por rubro en U\$S corrientes



Los visitantes provenientes de Europa representan más del doble de los residentes uruguayos que viajaron a aquel destino, siendo inversa la situación constatada en cuanto al gasto, con un crecimiento exponencial del gasto emisor desde el 2012. El **principal destino fue Montevideo**, el **alojamiento más utilizado fue la Vivienda de familiares o amigos** (influidos por los uruguayos residentes en Europa) y **Ocio/Vacaciones su mayor motivación**. La **estadía media** de los visitantes provenientes de Europa fue la mayor registrada, **alcanzando los 11 días** y realizando el **mayor gasto en el rubro Alimentación con 40 millones de dólares**.



TURISMO DE CRUCEROS

Cruceros arribados según puerto.

Comparativo temporadas 2011-2012 / 2015-2016.

FUENTE : Ministerio de Turismo en base a datos de la Encuesta de Turismo de Cruceros.

Puerto	2011 - 2012	2012 - 2013	2013 - 2014	2014 - 2015	2015 - 2016
Montevideo	119	122	121	108	105
Punta del Este	106	101	116	64	56
Total	225	223	237	172	161

Proporción de personas desembarcadas en el total de viajeros, según puerto. Temporada de cruceros 2015 - 2016.

NOTA: la temporada de Cruceros corresponde al período octubre 2015- abril 2016.



Personas desembarcadas y gasto según puerto de arribo.

Temporadas 2011-2012 / 2015-2016.

FUENTE : Ministerio de Turismo en base a datos de la Encuesta de Turismo de Cruceros. Gasto en U\$S corrientes.

Categoría	Puerto	2011 - 2012	2012 - 2013	2013 - 2014	2014 - 2015	2015 - 2016
		Personas desembarcadas	154.976	196.998	183.524	201.085
Personas desembarcadas	Montevideo	154.976	196.998	183.524	201.085	196.398
	Punta del Este	198.751	214.939	225.847	131.033	120.807
Total		353.727	411.937	409.370	332.118	317.205
Gasto	Montevideo	9.911.372	10.428.179	8.736.619	7.264.605	7.640.237
	Punta del Este	10.655.585	8.184.288	10.118.886	3.678.865	3.501.350
Total		20.566.957	18.612.467	18.855.505	10.943.470	11.141.587

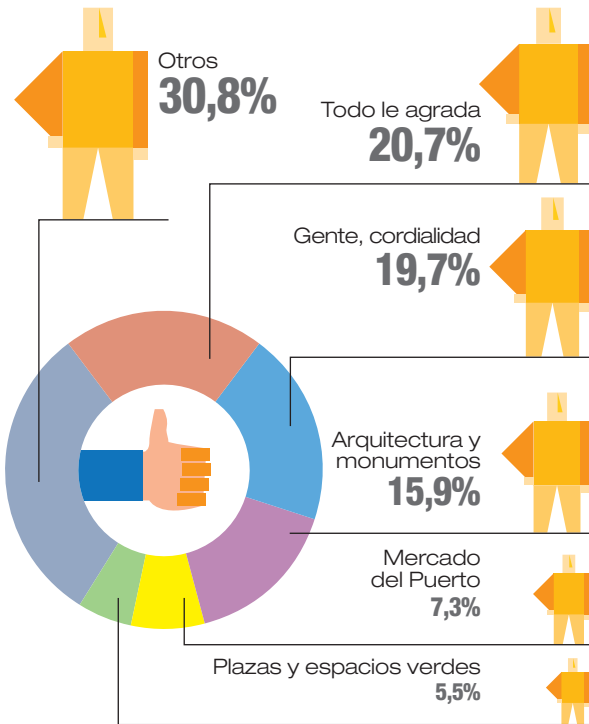


Personas y gasto per cápita según nacionalidad de los visitantes.

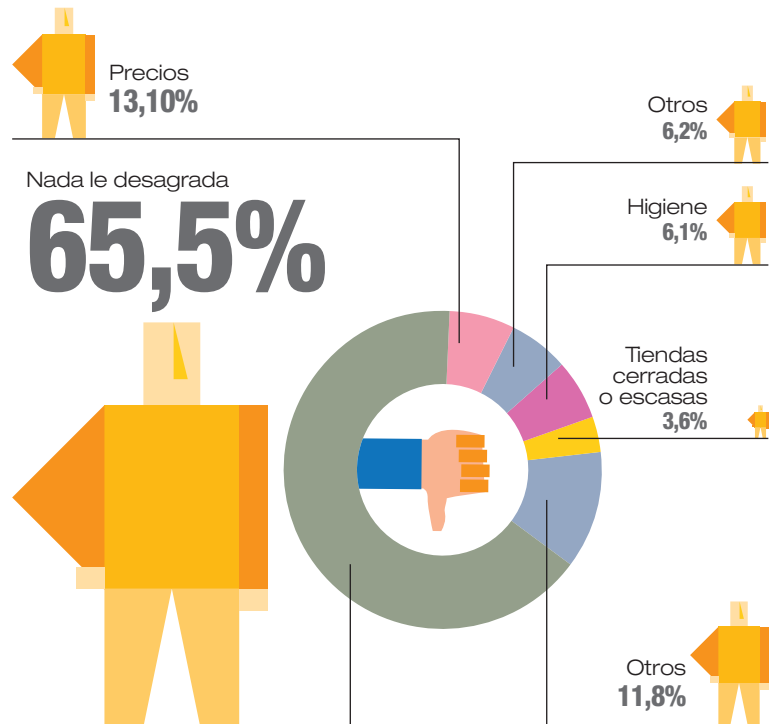
FUENTE : Ministerio de Turismo en base a datos de la Encuesta de Turismo de Cruceros.

	Brasil	Argentina	Norteamérica	Europa	Otros América	Chile	Otros
Personas	83.285	39.615	28.754	25.958	5.472	3.979	9.334
Gasto per cápita	U\$S 36,9	U\$S 26,8	U\$S 46,4	U\$S 48,7	U\$S 55,1	U\$S 51,8	U\$S 42,9
Total	196.398 personas desembarcadas				U\$S 38,9 gasto per cápita		

Motivo de agrado



Motivo de desagrado



Porcentaje de gasto por rubro en U\$S corrientes



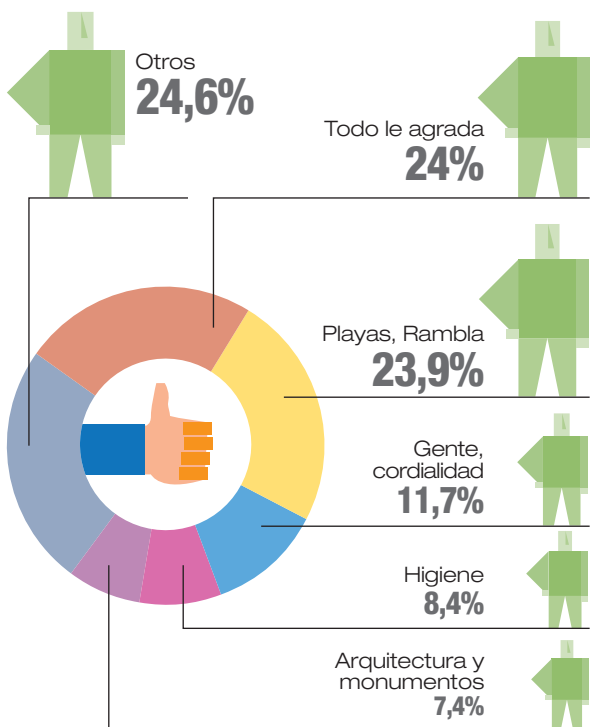


Personas y gasto per cápita según nacionalidad de los visitantes.

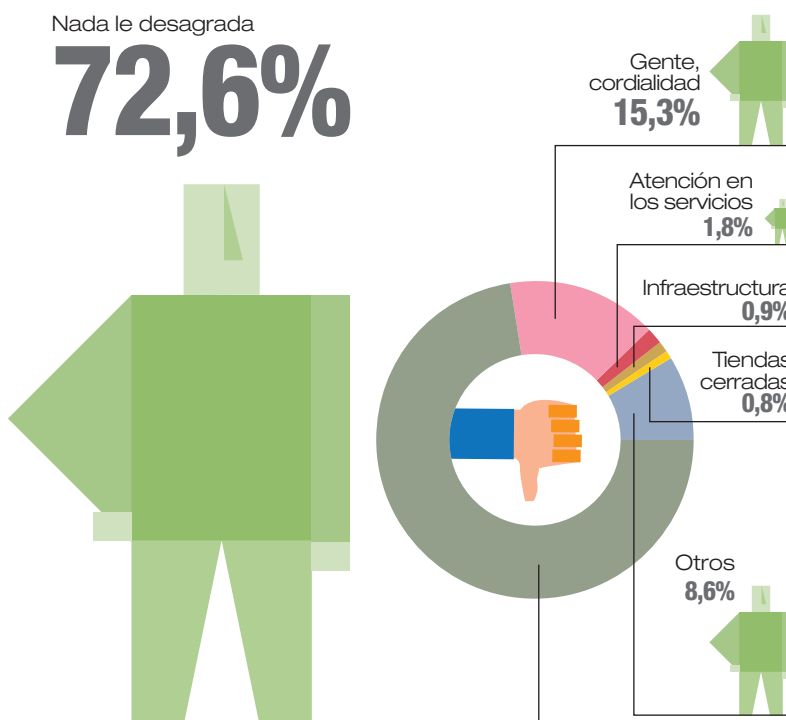
FUENTE : Ministerio de Turismo en base a datos de la Encuesta de Turismo de Cruceros.

	Brasil	Argentina	Norteamérica	Europa	Otros América	Uruguay	Otros
Personas	48.759	40.227	19.300	8.641	1.054	107	2.719
Gasto per cápita	U\$S 27,2	U\$S 21,2	U\$S 43,6	U\$S 33,6	U\$S 42,5	U\$S 150	U\$S 47,6
Total	120.807 personas desembarcadas					U\$S 29 gasto per cápita	

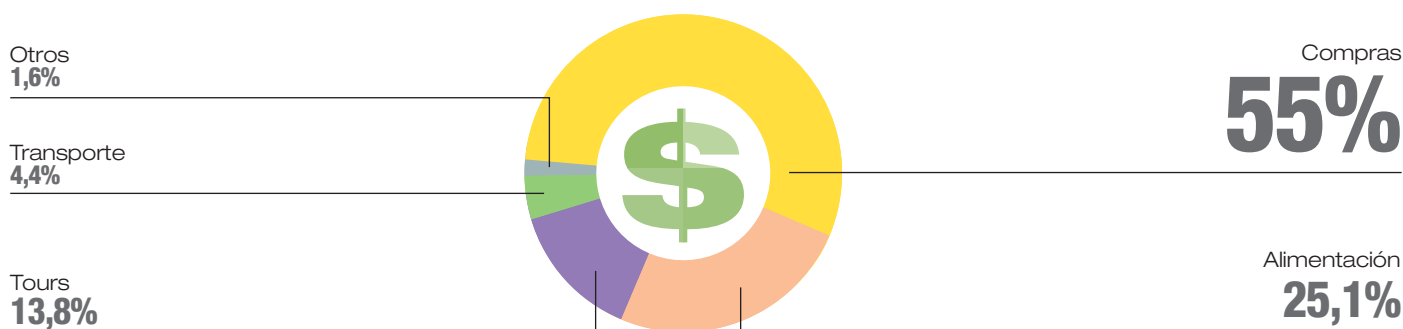
Motivo de **agrado**



Motivo de **desagrado**



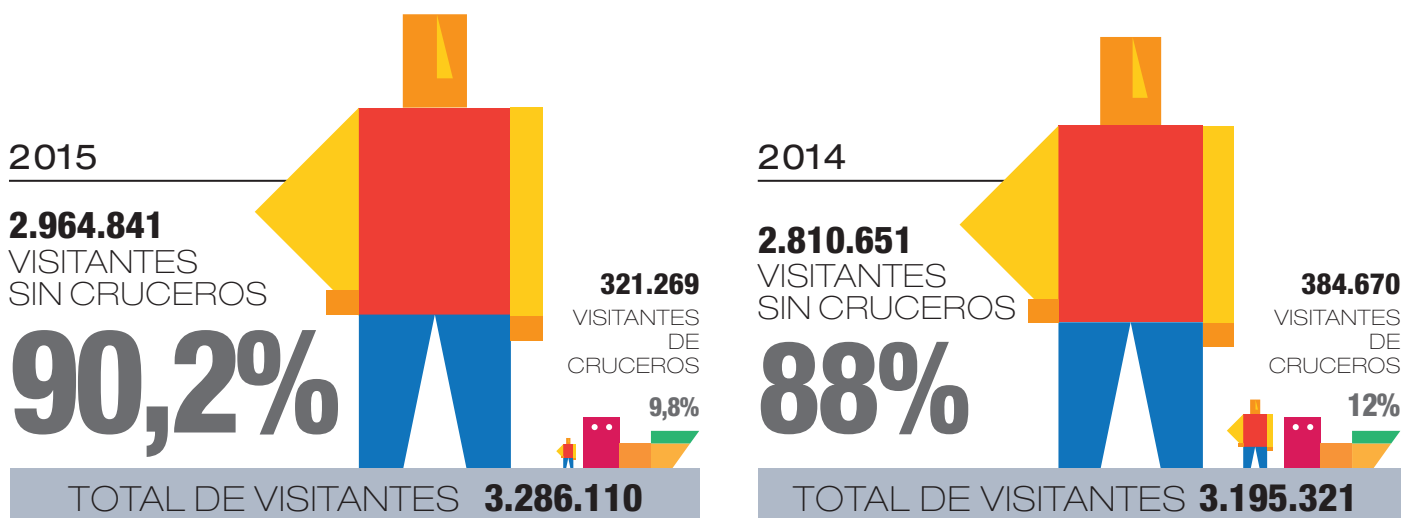
Porcentaje de **gasto por rubro** en U\$S corrientes



Visitantes ingresados al país por Turismo Receptivo y Cruceros. Período: 2015 - 2014.

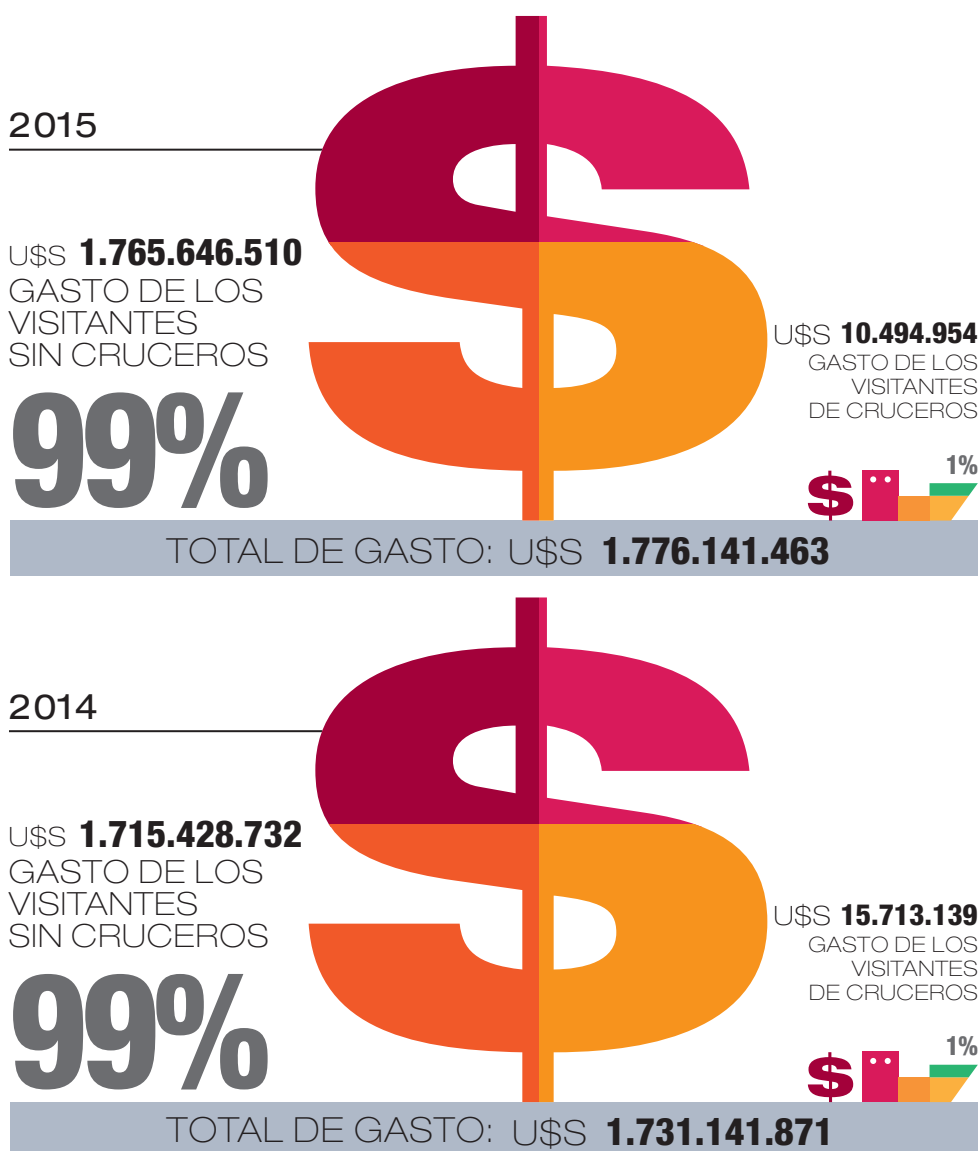
FUENTE : Ministerio de Turismo en base a datos de la Encuesta de Turismo Receptivo, Cruceros y Dirección Nacional de Migración.

NOTA: datos revisados, temporada base: 2014-2015.



Gasto de los visitantes ingresados al país por Turismo Receptivo y Cruceros. Período: 2015 - 2014.

FUENTE : Ministerio de Turismo en base a datos de la Encuesta de Turismo Receptivo, Cruceros y Dirección Nacional de Migración.
NOTA: datos revisados, temporada base: 2014-2015.



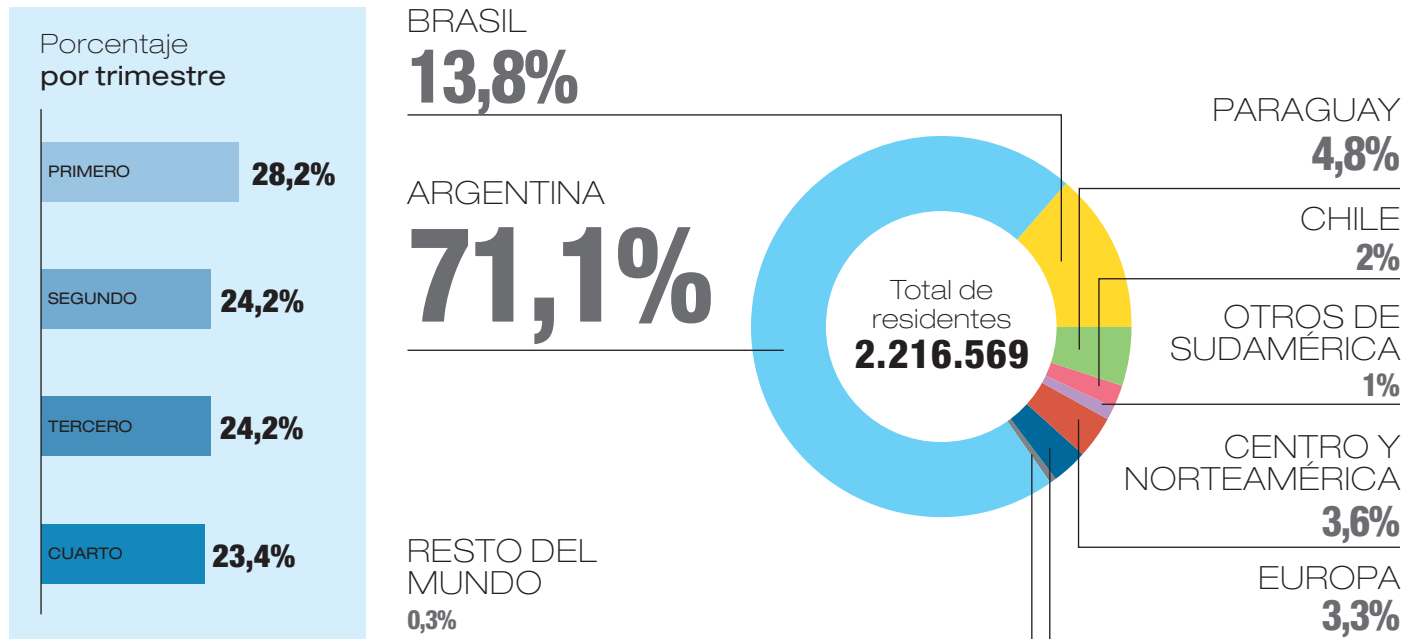
En la última temporada, el Puerto de Montevideo mantuvo su nivel de afluencia de cruceros, mientras que en el Puerto de Punta del Este se dio una leve caída que determinó una baja, tanto de visitantes como de gasto en ese destino. **En ambos puertos, la principal nacionalidad fue la brasileña.** Lo que más agradó en Montevideo fue el trato de la gente y su cordialidad, mientras que en Punta del Este fueron las playas. Los precios fueron el mayor motivo de desagrado en ambos destinos. Los principales rubros de gasto fueron Compras y Alimentación.



TURISMO EMISIVO

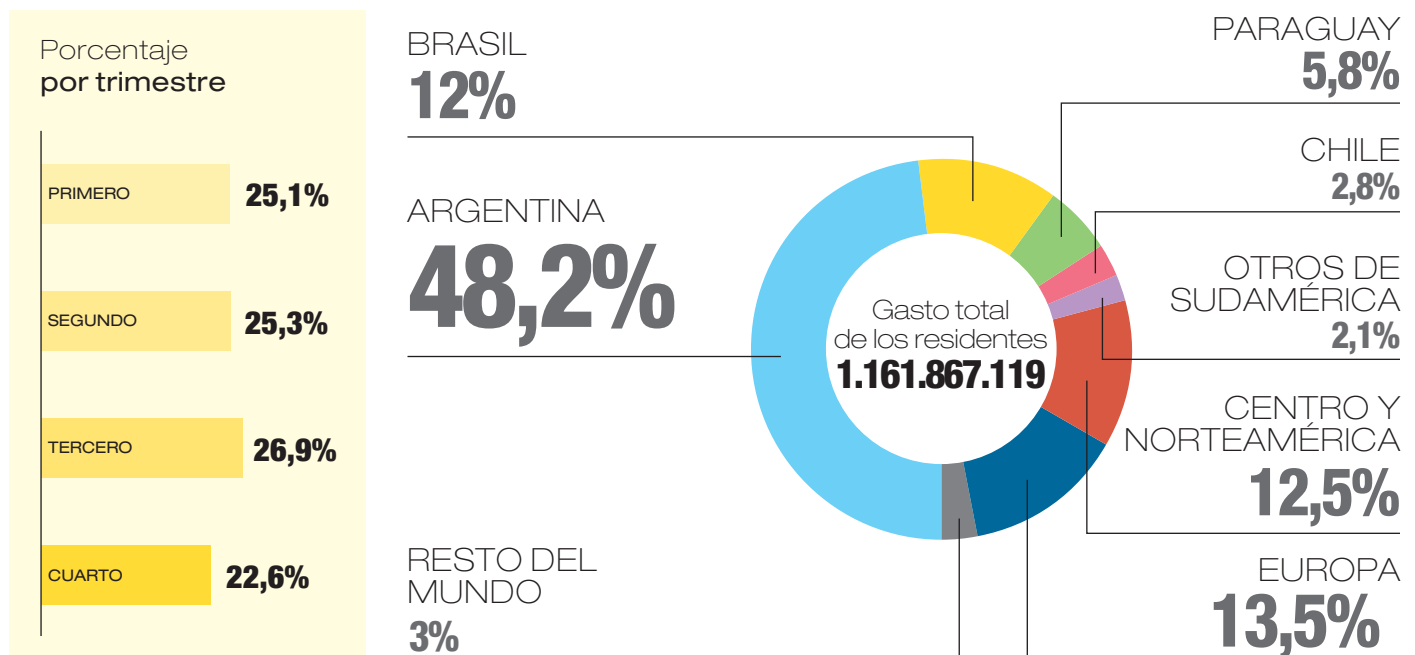
Residentes en Uruguay que viajan al exterior por trimestre, según país o región de destino. Año 2015.

Fuente: Ministerio de Turismo en base a datos de la Encuesta de Turismo Emisivo y Dirección Nacional de Migración.
 NOTA: la información no incluye a quienes no hacen trámite migratorio (caso de la frontera seca de nuestro territorio por ejemplo Rivera-Livramento, Chuy-Chui, Río Branco-Yaguarón).



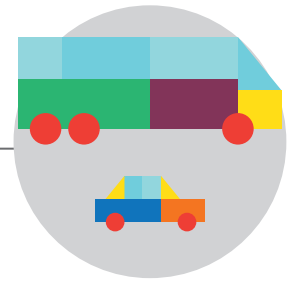
Gasto de los residentes en Uruguay que viajan al exterior por trimestre según país o región de destino del viaje. Año 2015.

Fuente: Ministerio de Turismo en base a datos de las Encuestas de Turismo Emisivo y Dirección Nacional de Migración.
 NOTA: la información no incluye quienes no hacen trámite migratorio (caso de la frontera seca de nuestro territorio por ejemplo Rivera-Livramento, Chuy-Chui, Río Branco-Yaguarón). Expresado en U\$S corrientes.

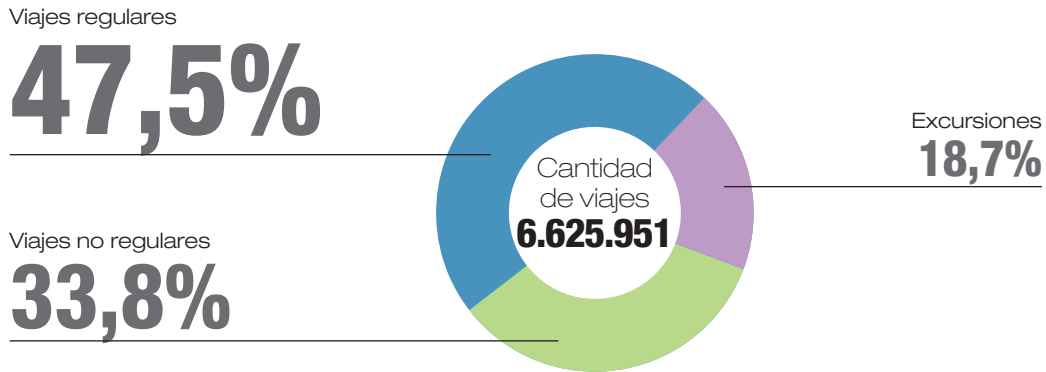


TURISMO INTERNO

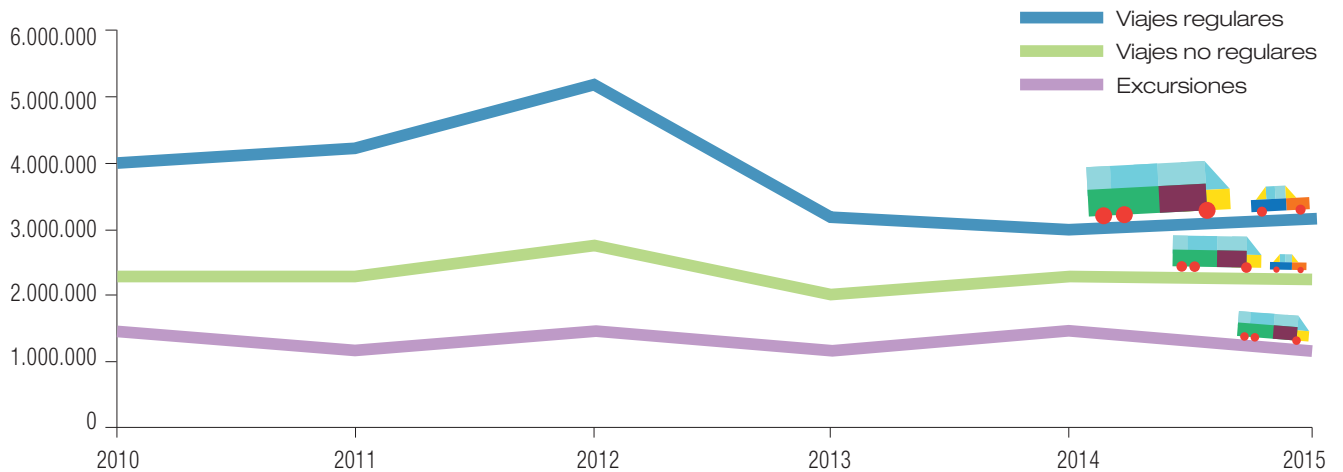
FUENTE : Ministerio de Turismo en base a datos del Módulo de Turismo Interno de la Encuesta Continua de Hogares - Instituto Nacional de Estadística.



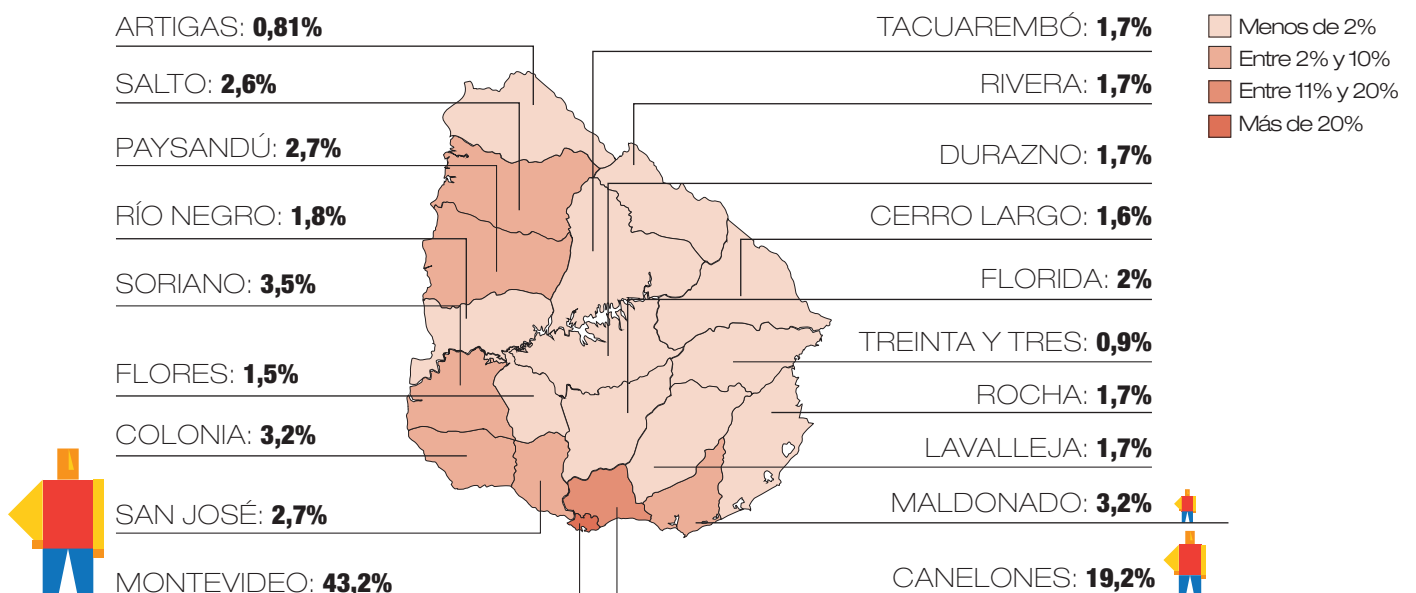
Proporción de viajes de turismo interno según tipo. Año 2015.



Tipos de viajes realizados. Serie: 2010-2015.

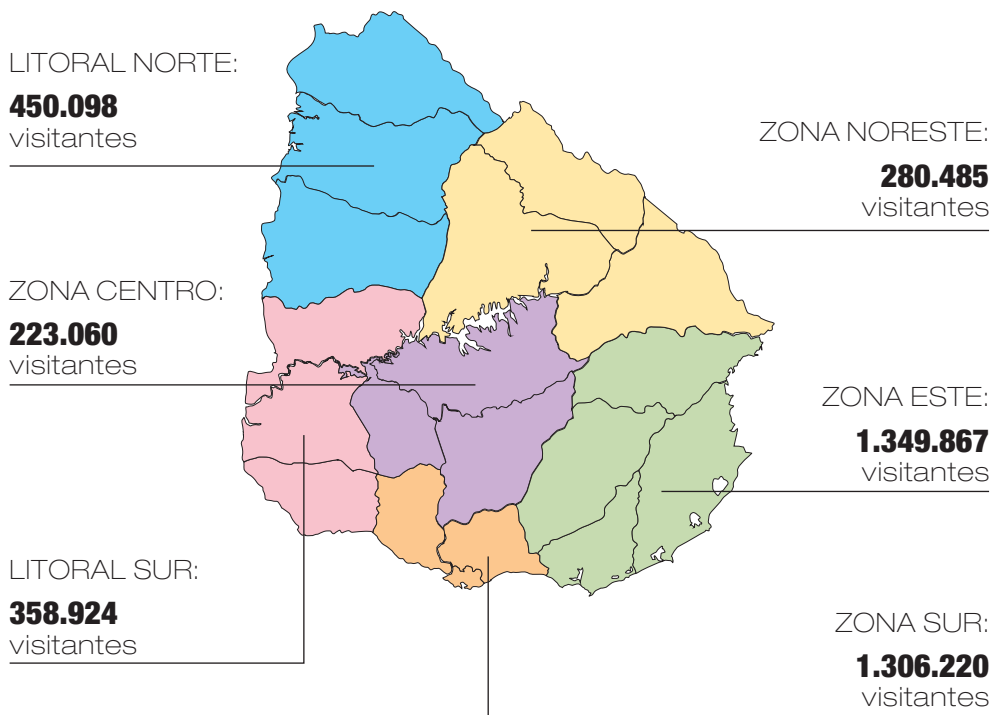


Origen de las personas que realizaron viajes de turismo interno en el año 2015.



Principales zonas de destino de los visitantes. Año 2015.

FUENTE: Ministerio de Turismo en base a datos del Módulo de Turismo Interno de la Encuesta Continua de Hogares - Instituto Nacional de Estadística

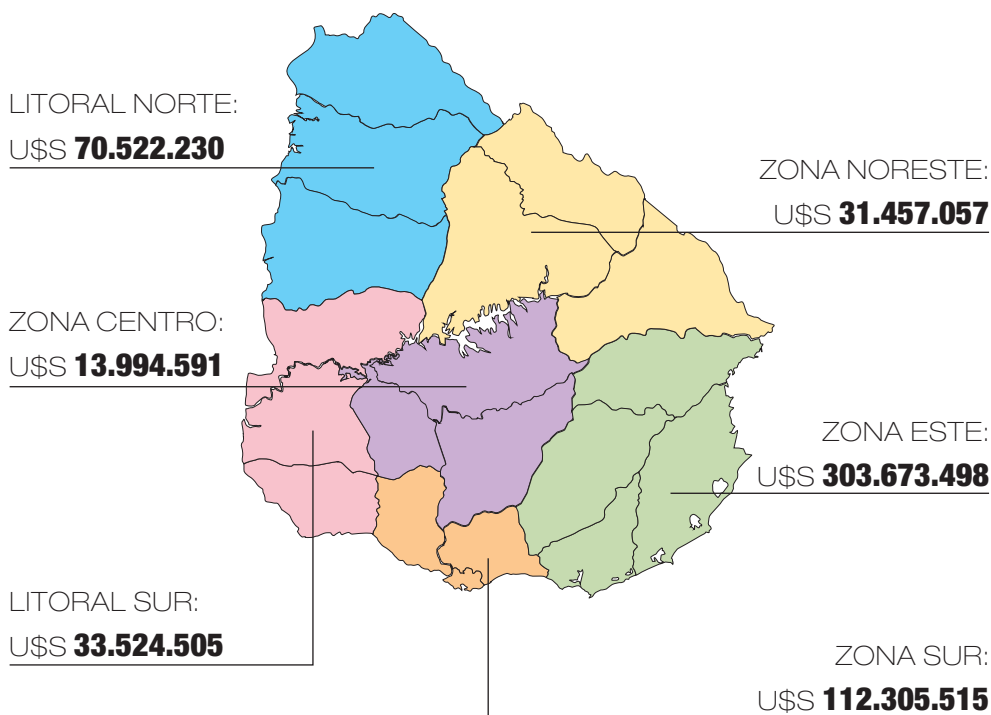


Estadía media

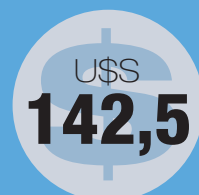


Gasto de los visitantes según zonas de destino. Año 2015.

FUENTE: Ministerio de Turismo en base a datos del Módulo de Turismo Interno de la Encuesta Continua de Hogares - Instituto Nacional de Estadística

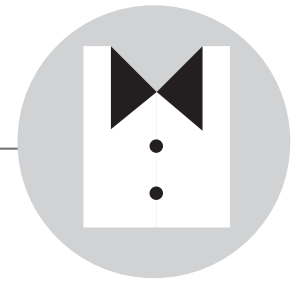


Gasto por persona

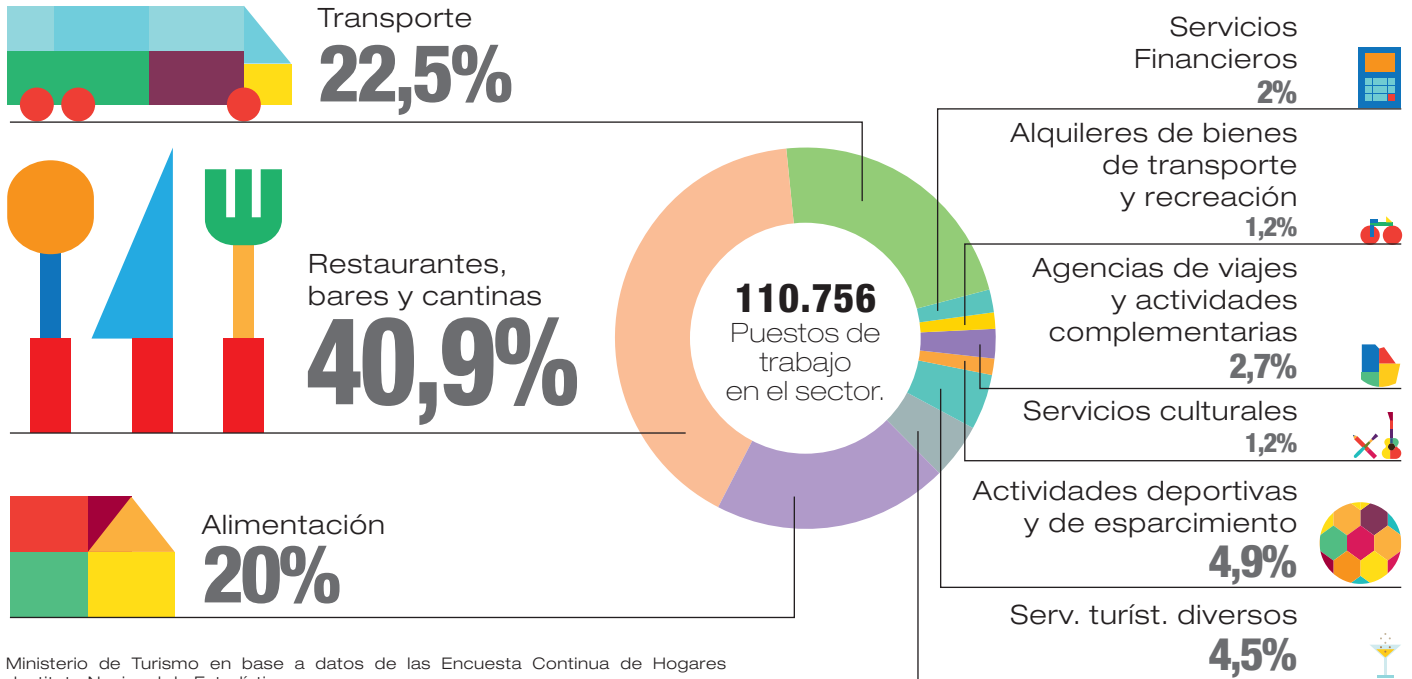


De acuerdo a la distribución poblacional de nuestro país, **Montevideo** y **Canelones** fueron los **principales emisores de viajes de Turismo Interno**. La **zona Este (Maldonado, Rocha, Lavalleja y Treinta y Tres)** fue el **destino más visitado** y el que captó mayor gasto de los visitantes, seguidos de la **zona Sur (Montevideo, Canelones y San José)**.

EMPLEO

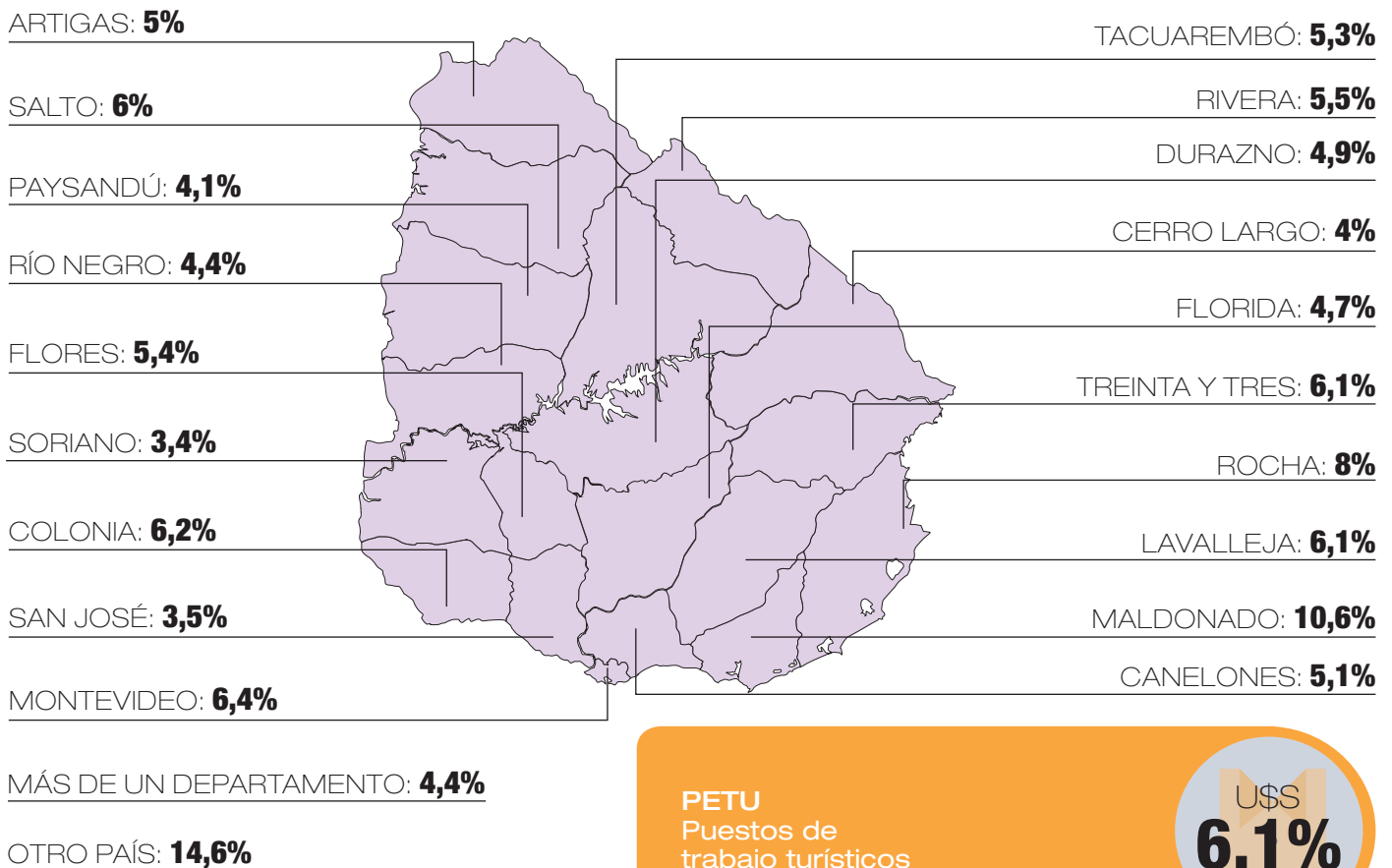


Puestos de trabajo turístico anual **según actividad**. Año 2015.



Ministerio de Turismo en base a datos de las Encuesta Continua de Hogares -Instituto Nacional de Estadística.

Puestos de trabajo turístico anual **según departamento**. Año 2015.



PETU
Puestos de trabajo turísticos

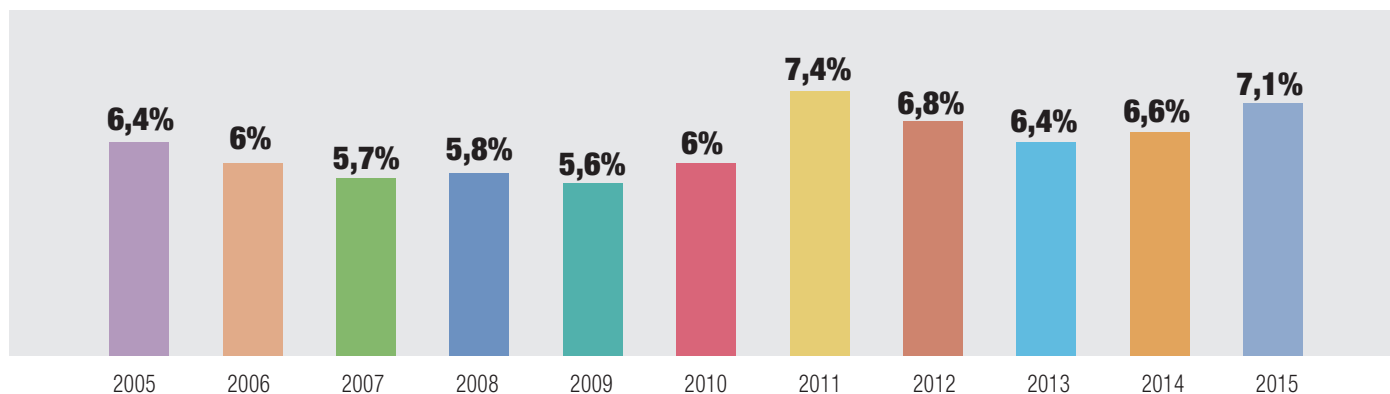
US\$ **6,1%**



EL IMPACTO DEL TURISMO EN LA ECONOMÍA URUGUAYA

Impacto del turismo en el Producto Interno Bruto de Uruguay para los años 2005-2015

FUENTE: Elaboración propia en base a datos del Ministerio de Turismo y el Banco Central.



La **Cuenta Satélite de Turismo (CST)** es un sistema de información que permite conocer y cuantificar el impacto del turismo en la economía de los países, al tiempo que posibilita la identificación de las principales actividades económicas que producen bienes y servicios destinados al consumo de los turistas. El término "satélite" hace referencia al vínculo o dependencia que ésta tiene del Sistema de Cuentas Nacionales.

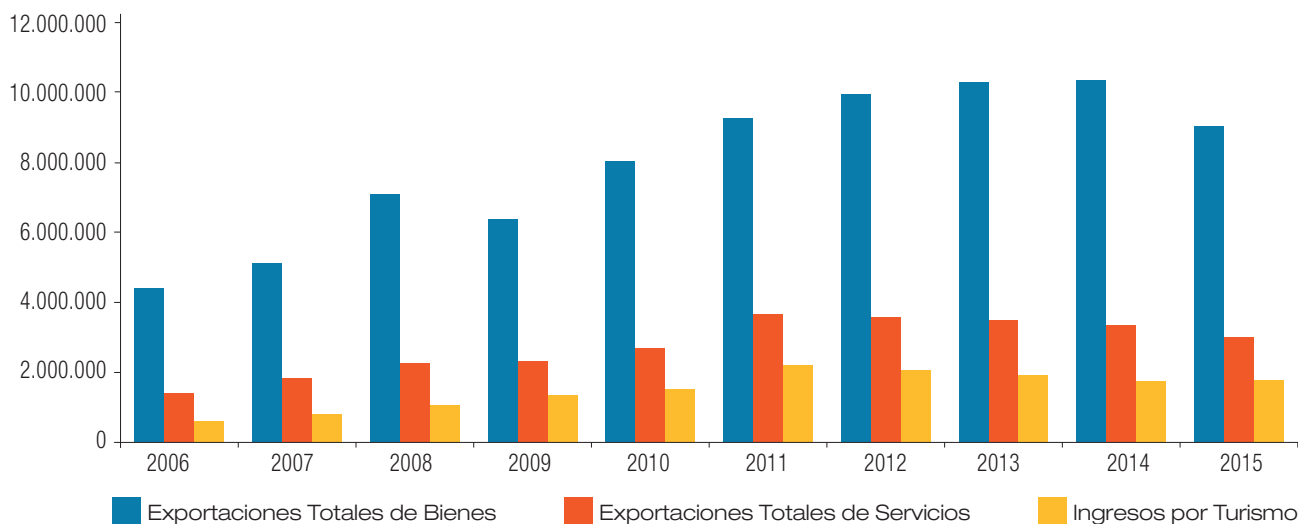
La metodología utilizada para el resultado de la CST del año 2005, se basó en el **Cuadro de Oferta-Utilización (COU) 2005** presentado por el Banco Central del Uruguay (BCU) en abril del 2009 y la serie 2006-2015 se obtuvo por encadenamiento de índices de volumen físico y de precios.

A lo largo de los años la **participación del Turismo en la Economía** se ha situado en un rango entre **5% y 8%**. Durante el año 2015 dicha **participación en la producción del país fue del 7,1%**.

Participación del Turismo en las Exportaciones de Bienes y Servicios para los años 2006 – 2015

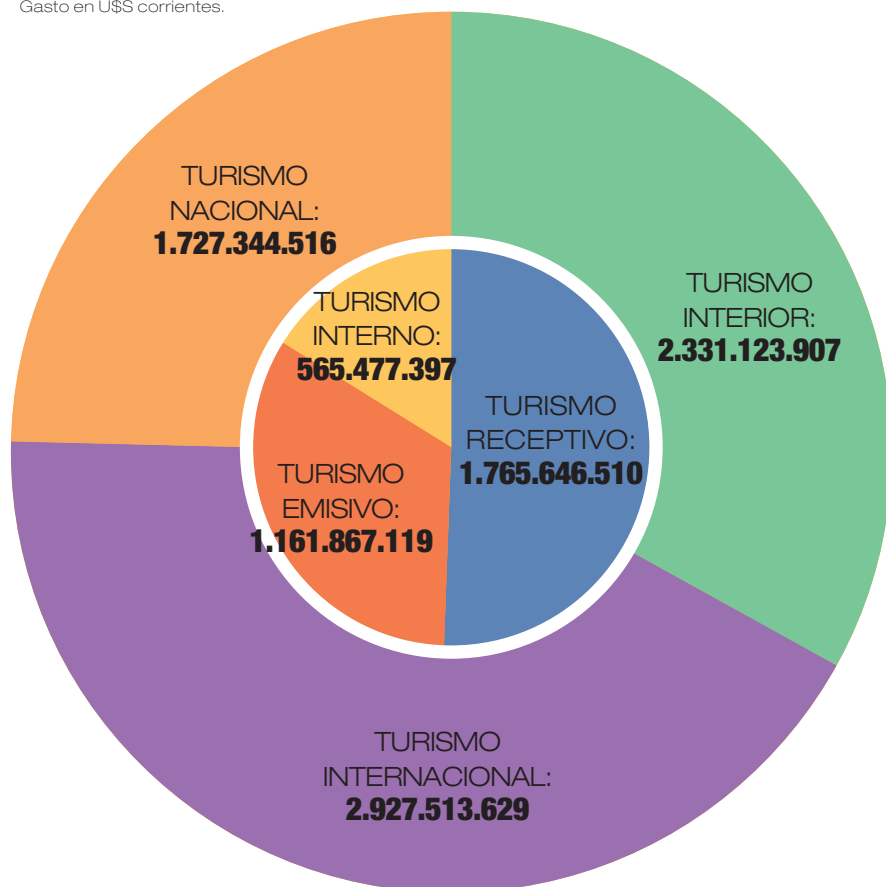
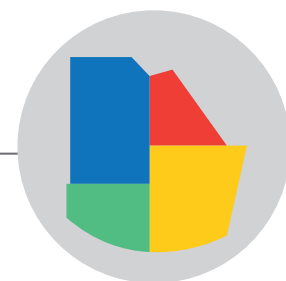
FUENTE: Elaboración propia en base a datos del Ministerio de Turismo y el Banco Central.

NOTA: Expresado en millones de u\$s corrientes.



EL TURISMO EN URUGUAY

Gasto en U\$S corrientes.



NOTA:

El **Turismo Internacional** corresponde a la suma del turismo receptivo y emisivo.

El **Turismo Nacional** corresponde a la suma del turismo interno y emisivo.

El **Turismo Interior** corresponde a la suma del turismo receptivo e interno.

El ingreso por **Turismo Interior (Turismo Interno + Turismo Receptivo)** fue de **2.331 millones de dólares corrientes**.

Los **residentes en Uruguay que viajaron al exterior (Turismo Emisivo)** alcanzaron los **dos millones (2.216.659)**, realizando un **gasto de 1.161 millones de dólares corrientes** y con **Argentina como principal destino**.

El **Turismo Nacional (Turismo Interno + Turismo Emisivo)** alcanzó los **1.727 millones de dólares corrientes**, mientras que el **Turismo Internacional (Turismo Receptivo + Turismo Emisivo)** para Uruguay fue de **2.927 millones de dólares corrientes**.

Ficha técnica

Encuestas por muestreo probabilístico de periodicidad anual excepto la Encuesta de Cruceros que se realiza por temporada cuyas especificaciones técnicas son las siguientes:

NOMBRE	TRABAJO DE CAMPO	COBERTURA GEOGRÁFICA	TAMAÑO DE LA MUESTRA
Encuesta de Turismo Receptivo	MINTUR	Puestos de salida de viajeros internacionales	11.490 grupos de viaje
Encuesta de Turismo Emisivo	MINTUR	Puestos de entrada de viajeros internacionales	6.609 grupos de viaje
Encuesta de Cruceros	MINTUR	Puertos de Montevideo y Punta del Este	3.226 grupos de viaje
Encuesta de Turismo Interno	INE	Población residente en hogares particulares de todo el país	5.120 grupos de viaje
Encuesta de Empleo	INE	Población residente en hogares particulares de todo el país	52.980 viviendas



AGRADECIMIENTOS:

Banco Central del Uruguay, Instituto Nacional de Estadística (INE), Dirección Nacional de Migración, Dirección de Aeropuerto de Carrasco, Dirección General de Infraestructura Aeronáutica, Dirección Nacional de Aduana, Dirección Nacional de Prefectura, Dirección de Terminal Tres Cruces, Consorcio Aeropuertos Internacionales, Intendencias Departamentales.

EMPRESAS DE TRANSPORTE:

Buquebus, Bus de la Carrera, CAUVI, COIT, Empresa Gral. Artigas, Expreso Brújula, Expreso Encon, TTL.

FOTOGRAFÍAS:

Archivo Fotográfico del Ministerio de Turismo.



UruguayNatural

Ministerio de Turismo

**REPÚBLICA ORIENTAL DEL URUGUAY
MINISTERIO DE TURISMO
ÁREA DE INVESTIGACIÓN Y ESTADÍSTICA**

Rambla 25 de Agosto S/N° esq. Yacaré | Montevideo | Central: 1885
Área de Investigación y Estadísticas int. 209 al 213 | C.P.: 11.000 |
e-mail: investigacionyestadistica@mintur.gub.uy



www.uruguaynatural.com | www.uruguaynatural.tv

