

ANUARIO 2017

Estadísticas de turismo

TURISMO RECEPTIVO | TURISMO DE CRUCEROS | TURISMO EMISIVO
TURISMO INTERNO | EMPLEO | CUENTA SATÉLITE



Tango

PATRIMONIO CULTURAL INMATERIAL
DE LA HUMANIDAD (UNESCO)

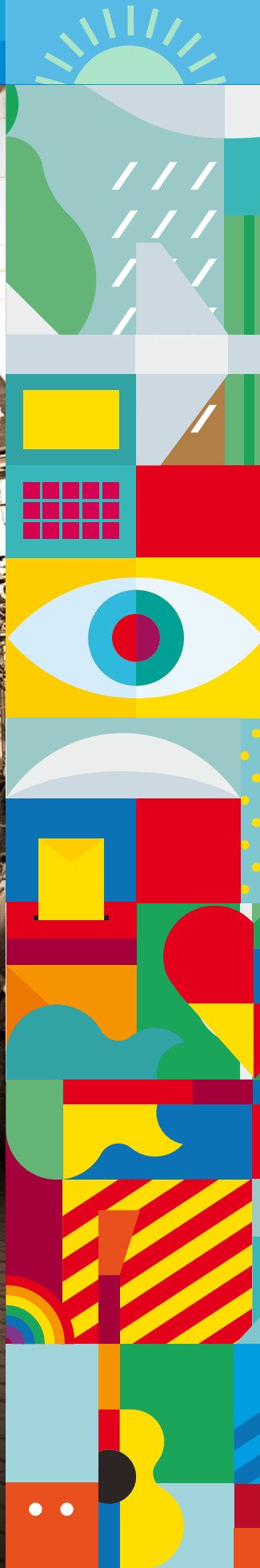


100
AÑOS

La Cumparsita

URUGUAY

LA CUMPARSITA
HIMNO DE LOS TANGOS



Sra. **Liliam Kechichian**
Ministra de Turismo

Sr. **Benjamín Liberoff**
Sub Secretario de Turismo

Esc. **Hyara Rodríguez**
Directora General de Secretaría

Lic. **Carlos Fagetti**
Director Nacional de Turismo

Cr. **Alberto Ferrari**
Adscripto Dirección General



Víctor Sosa
Director de División

Lorena Ford

Francisco Gardil

Karina Larruina

Mariana Montemio

Patricia Sierra

Roxana Pereira

Sergio Frausin



Alba Faccio
Alejandra Chabkinian
Ana Bas
Ángela Merletti
Bernardo Barcelo
Camila Maquieira
Cecilia Tapia
César Wetherall
Cono González
Cristian Panzardo
Estela Juan
Eugenia Barthés
Fabiana Pereyra
Felipe Gómez
Gabriel García
Juan Alzugaray
Karen Long
Karina Larroque
Lorena Silveira
Martín Lameiro
Mónica Lozano
Nancy Roldán
Nanet Cristiani
Pablo Dziur
Paula Morán
Rafael Olivera
Roberto Pirez
Valeria Duarte
Wanda Melgarejo



INTRODUCCIÓN

Desde hace doce años, la economía uruguaya ha mantenido un proceso de crecimiento sostenido, lo cual ha permitido despegarse de los países de la región alcanzando el PIB per cápita más alto de América (información proveniente de CEPAL). En el año 2016 se computó un crecimiento de **1,5% en el Producto Interno Bruto (PIB)**. La inflación acumulada para este año se ubicó en **8,10% en términos interanuales**.

El peso del turismo en el PIB superó, en el 2016, el **7,3%** (información proveniente del ejercicio de Cuenta Satélite de Turismo, Cap. Economía, pág. 26), siendo la actividad de mayor impacto en las exportaciones de servicios, superando en el año 2016 el 60% de dichas exportaciones y el **22%** de las exportaciones totales del país.

En cuanto al **Turismo Receptivo**, el año de referencia ha sido un año récord histórico, con más de tres millones y medio de visitantes (3.633.179), incluidos los cruceristas, superando así el mayor registro computado hasta el momento del año 2011 (3.244.551). Es importante destacar que existe una subvaloración en los puntos de frontera seca con Brasil por el alto número de personas que no realizan el trámite migratorio. El gasto alcanzó los 1.835 millones de dólares corrientes, lo que determinó un ingreso per cápita de 505 dólares. El origen

de los principales visitantes fueron Argentina y Brasil, atendiendo a la nacionalidad de los mismos el tercer afluente de visitantes son los uruguayos residentes en el exterior. El destino principal fue Montevideo, si bien la zona de Punta del Este fue la principal receptora de divisas.

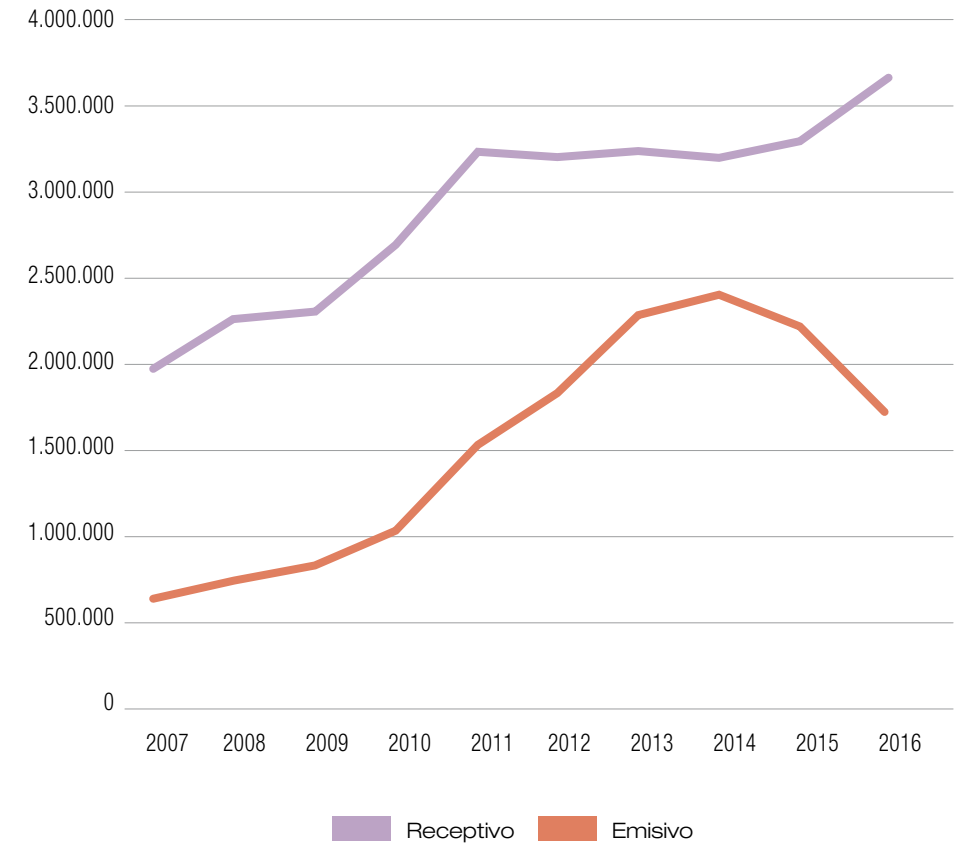
Teniendo en cuenta el **Turismo Emisivo**, los residentes en el país que viajaron al exterior fueron 1.714.752, representando una caída del 23% con respecto al año anterior. Su gasto realizado fue de 915 millones de dólares corrientes, lo que generó un superávit en la Balanza Turística de 920 millones de dólares corrientes.

El **Turismo Interno** en el año 2016 registró aproximadamente seis millones de viajes (6.053.308). El principal departamento emisor fue Montevideo y la zona sur del país (San José, Montevideo y Canelones) la más visitada, siendo también la que recibió mayor gasto.

De acuerdo a la **Encuesta Continua de Hogares (ECH)**, la actividad turística generó 113.727 puestos de trabajo, lo que representó el 6,3% de los puestos totales de la economía, destacándose el rubro restaurantes, bares y cantinas con la mayor cantidad de puestos de trabajo (39,4%).

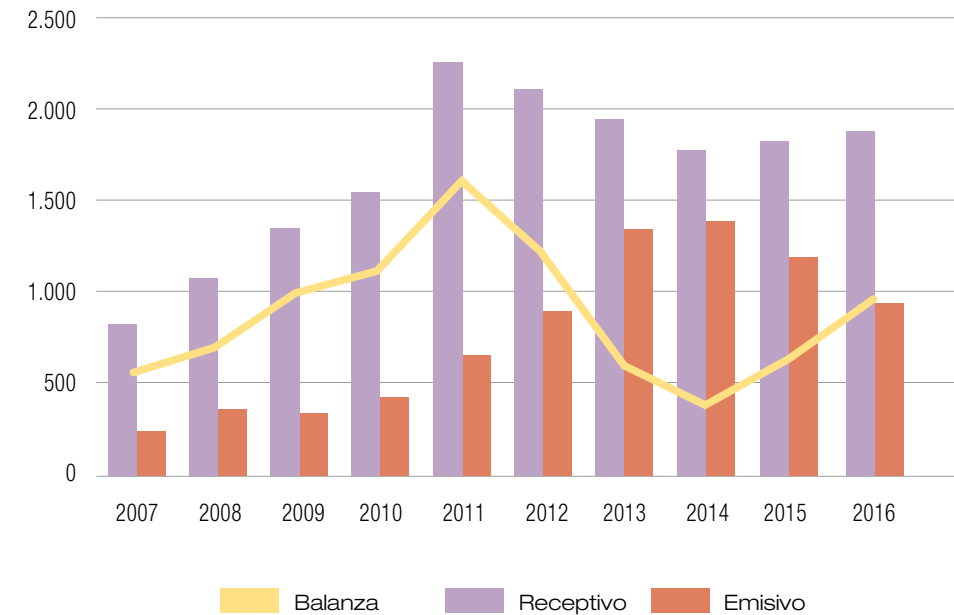
Evolución de los visitantes que ingresaron a Uruguay y los residentes que viajaron al exterior. Años 2007 - 2016.

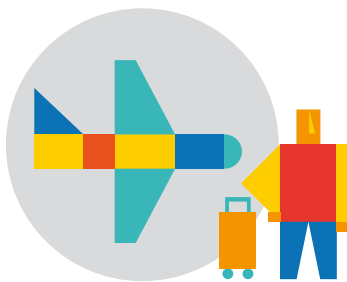
FUENTE: Ministerio de Turismo en base a datos de las Encuesta de Turismo Receptivo, Emisivo, Cruceros y Dirección Nacional de Migración.
NOTA: la información no incluye a quienes no hacen trámite migratorio (caso de la frontera seca de nuestro territorio por ejemplo Rivera-Livramento, Chuy-Chui, Río Branco-Yaguarón).



Evolución de gasto de los visitantes que ingresaron a Uruguay y los residentes que viajaron al exterior. Años 2007 - 2016.

FUENTE: Ministerio de Turismo en base a datos de las Encuesta de Turismo Receptivo, Emisivo, Cruceros y Dirección Nacional de Migración.
NOTA: la información no incluye a quienes no hacen trámite migratorio (caso de la frontera seca de nuestro territorio por ejemplo Rivera-Livramento, Chuy-Chui, Río Branco-Yaguarón). Expresado en millones de U\$S corrientes.

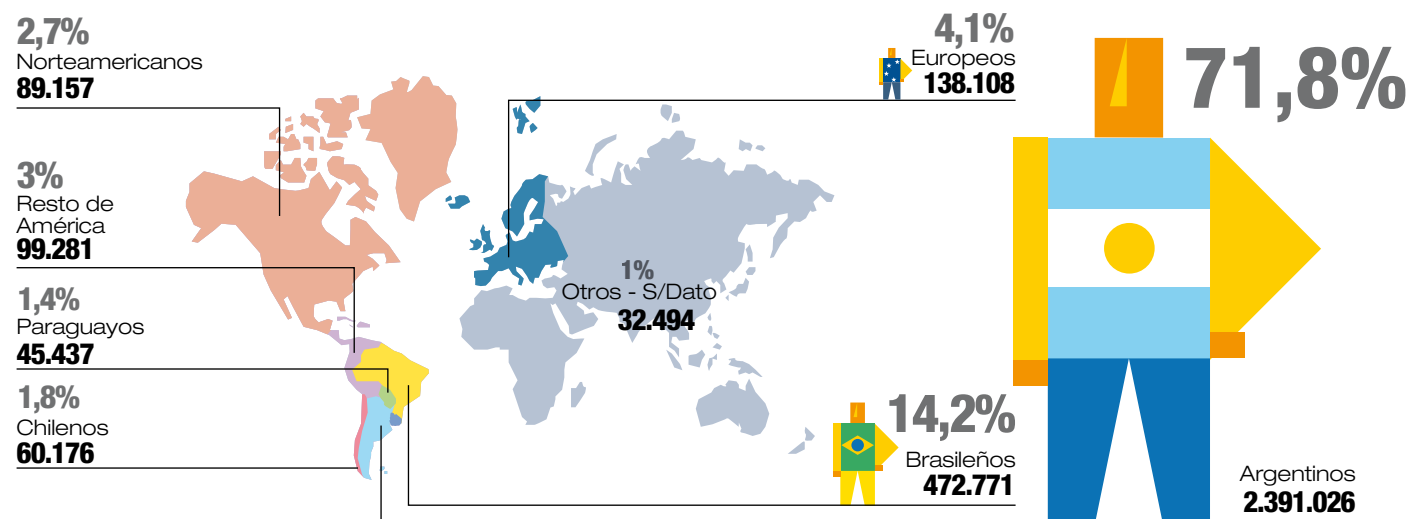




TURISMO RECEPTIVO

Visitantes ingresados a Uruguay según lugar de residencia. Año 2016.

FUENTE: Ministerio de Turismo en base a datos de la Encuesta de Turismo Receptivo y Dirección Nacional de Migración.
 NOTA: la información no incluye a los visitantes de Cruceros ni de a quienes no hacen trámite migratorio (caso de la frontera seca de nuestro territorio, por ej. Rivera-Livramento, Chuy-Chuí, Río Branco-Yaguarón).

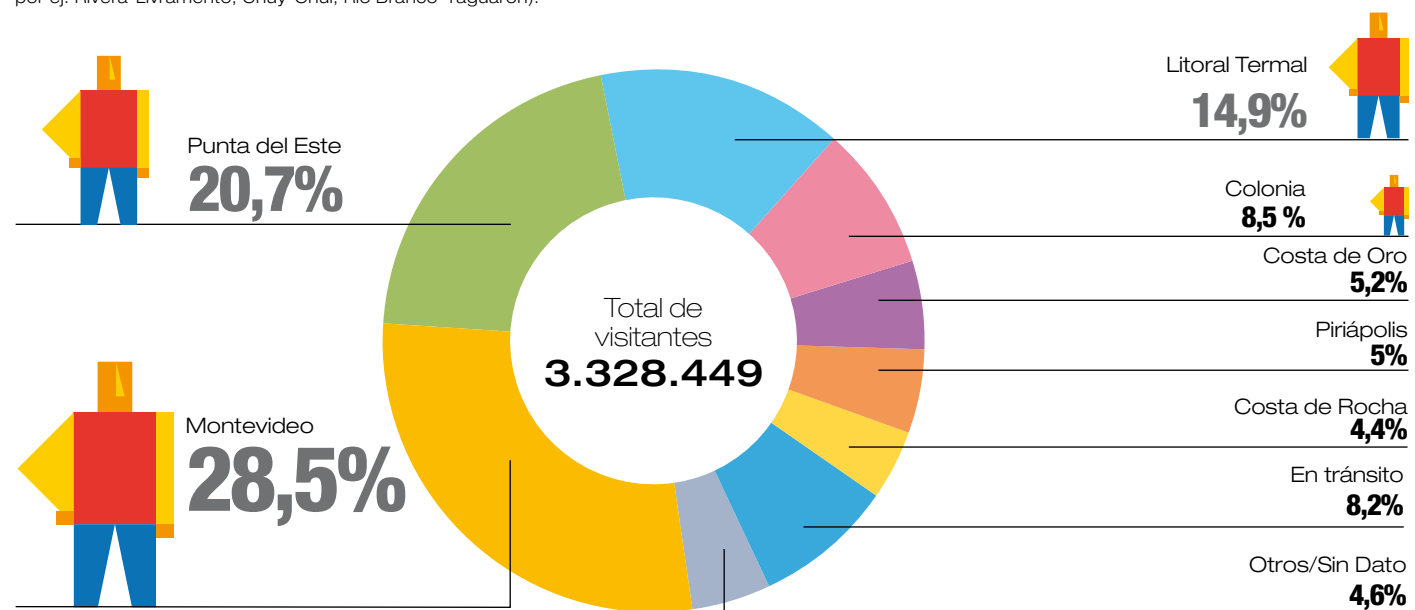


Los visitantes de los países vecinos representaron el **86% del total**, correspondiendo el **72% a visitantes residentes en Argentina (de los cuales el 44% provienen del Gran Buenos Aires)** y el **14% residentes en Brasil (de los cuales el 10% fueron de las ciudades del Sur del país)**. En tercer lugar se encuentran quienes arribaron desde **Europa con un 4%**.

Visitantes ingresados a Uruguay según destino principal del viaje. Año 2016.

De acuerdo al registro histórico de afluencia de visitantes, se han definido siete zonas turísticas en el país.

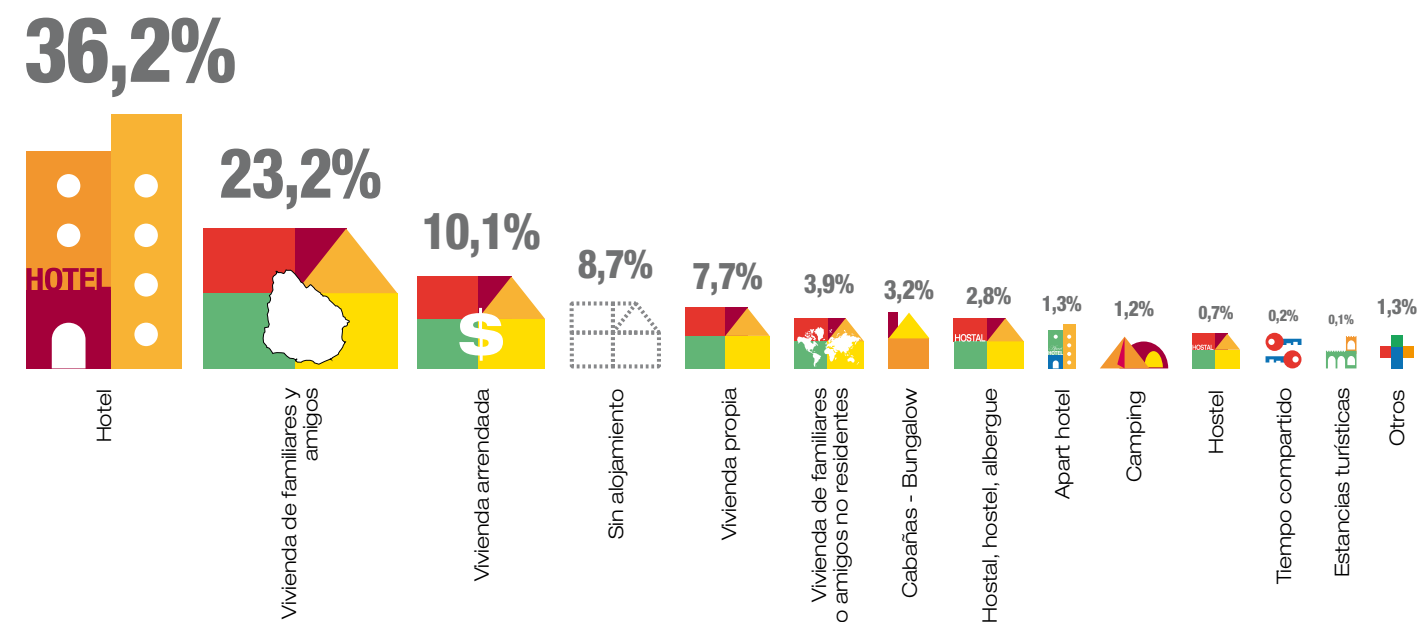
FUENTE: Ministerio de Turismo en base a datos de la Encuesta de Turismo Receptivo y Dirección Nacional de Migración.
 NOTA: la información no incluye los visitantes de Cruceros ni de quienes no hacen trámite migratorio (caso de la frontera seca de nuestro territorio, por ej. Rivera-Livramento, Chuy-Chuí, Río Branco-Yaguarón).



Teniendo en cuenta el registro histórico de afluencia de visitantes, se han definido siete zonas turísticas en el país. De ellas se destaca la zona **Montevideo** como destino principal, superando los **950 mil visitantes** en el año, seguido de la zona **Punta del Este** con más de **689 mil**, que se concentran en la temporada estival. En tercer y cuarto lugar visitaron la zona **Litoral Termal** y la zona **Colonia**, con **496 mil y 284 mil**, respectivamente.

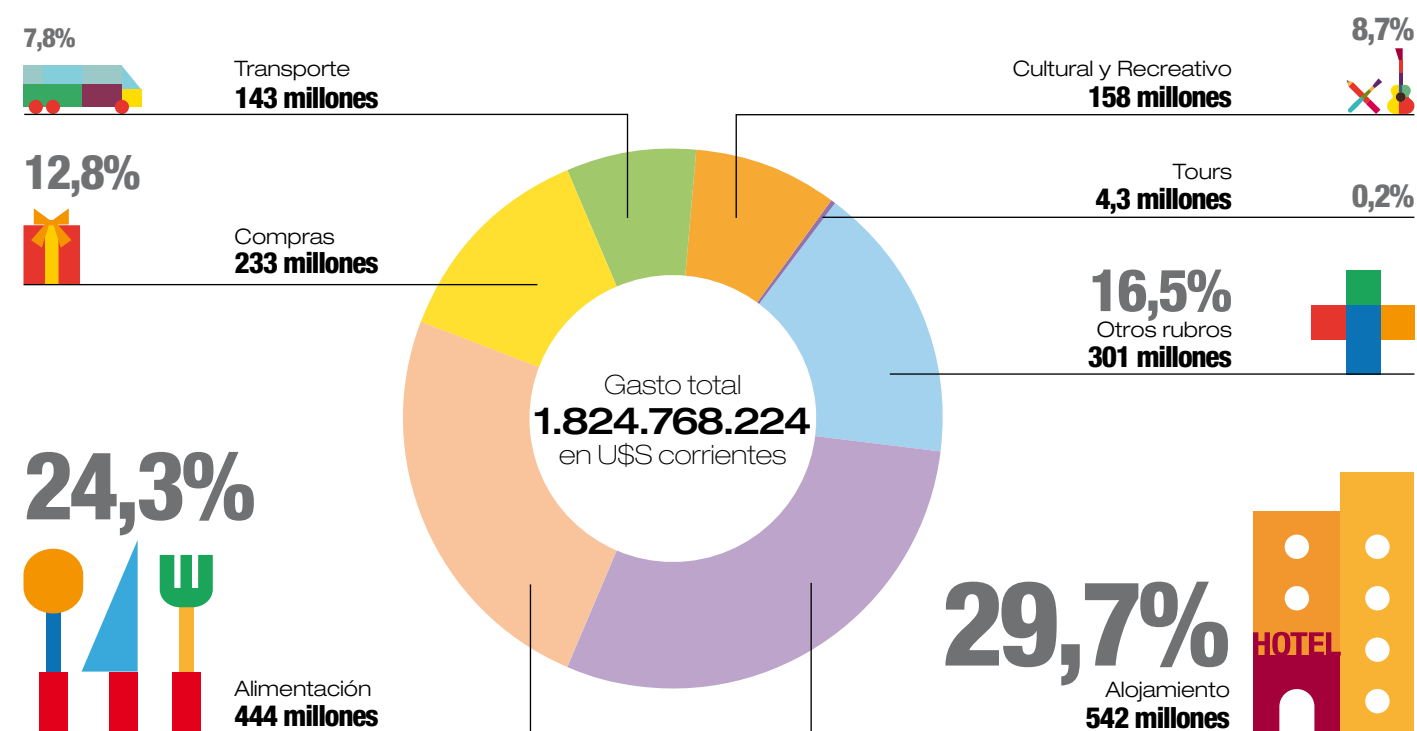
Visitantes ingresados a Uruguay según alojamiento utilizado. Año 2016.

FUENTE: Ministerio de Turismo en base a datos de la Encuesta de Turismo Receptivo y Dirección Nacional de Migración.
 NOTA: la información no incluye los visitantes de Cruceros ni de quienes no hacen trámite migratorio (caso de la frontera seca de nuestro territorio, por ej. Rivera-Livramento, Chuy-Chuí, Río Branco-Yaguarón).



Ingresos Brutos por Turismo Receptivo según rubro de gasto de los visitantes. Año 2016.

FUENTE: Ministerio de Turismo en base a datos de la Encuesta de Turismo Receptivo y Dirección Nacional de Migración.
 NOTA: no incluye los ingresos de divisas por Cruceros ni de quienes no realizan trámites migratorios el alojamiento incluye alquileres imputados a no residentes con segundas viviendas en propiedad.



El gasto total de los visitantes superó los **1.800 millones de dólares corrientes**, con la siguiente apertura por rubros: **Alojamiento 30%, Alimentación 24%, Compras 13%, Actividades Culturales y Recreativas 9%, Transporte 8%, Tours 0,2% y Otros Rubros 16%**.



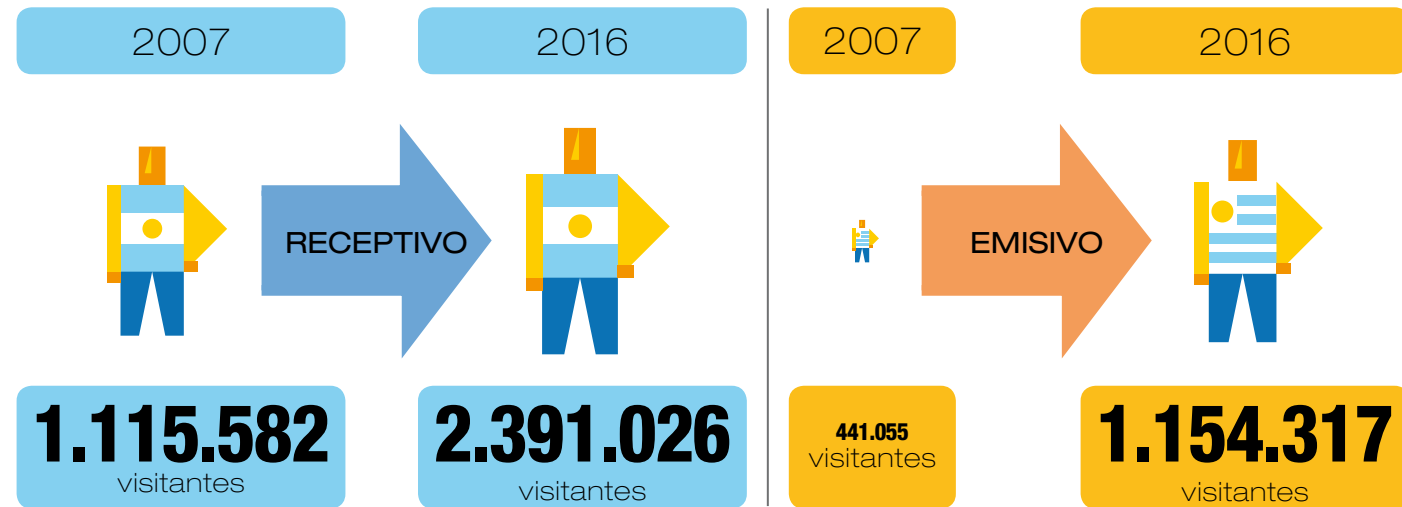
FLUJO DE VISITANTES ENTRE URUGUAY Y ARGENTINA.



Evolución de los visitantes residentes en Argentina

que ingresaron a Uruguay y los residentes en Uruguay que viajaron con destino Argentina. Años 2007 - 2016.

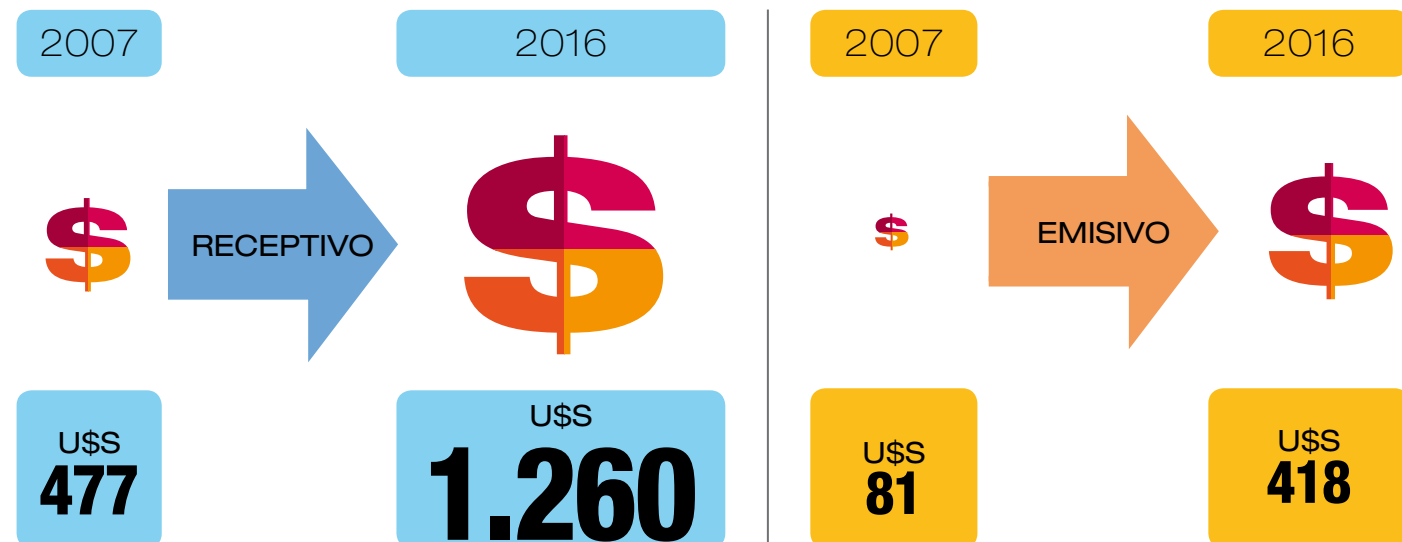
FUENTE: Ministerio de Turismo en base a datos de las Encuestas de Turismo Receptivo, Emisivo y Dirección Nacional de Migración.
NOTA: la información no incluye los visitantes de Cruceros ni de quienes no hacen trámite migratorio (caso de la frontera seca de nuestro territorio, por ej. Rivera-Livramento, Chuy-Chui, Río Branco-Yaguarón).



Evolución del gasto de los visitantes residentes en Argentina

que ingresaron a Uruguay y de los residentes en Uruguay que viajaron con destino Argentina. Años 2007 - 2016.

FUENTE: Ministerio de Turismo en base a datos de las Encuestas de Turismo Receptivo, Emisivo y Dirección Nacional de Migración.
NOTA: la información no incluye los visitantes de Cruceros ni de quienes no hacen trámite migratorio (caso de la frontera seca de nuestro territorio, por ej. Rivera-Livramento, Chuy-Chui, Río Branco-Yaguarón). Expresado en millones de U\$S Corrientes.

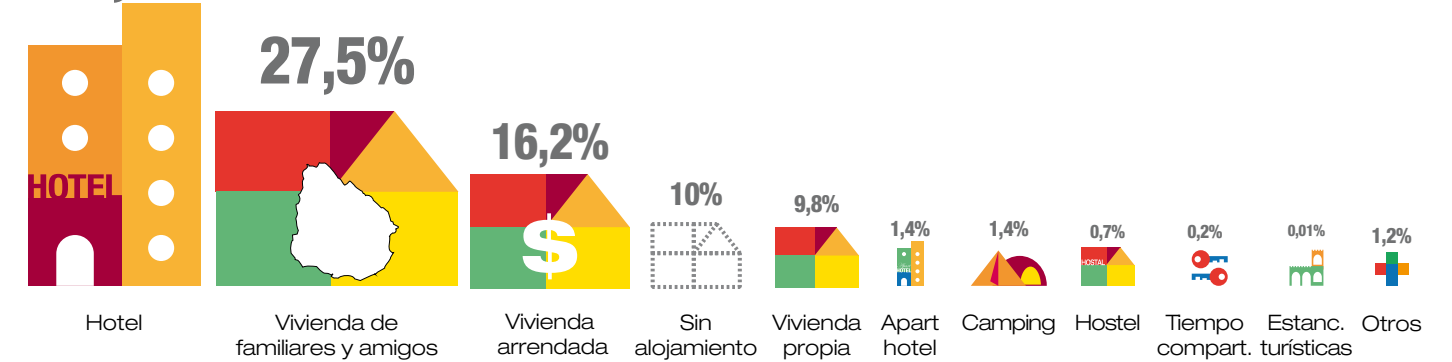


CARACTERÍSTICAS DEL VIAJE DE LOS RESIDENTES EN ARGENTINA QUE INGRESARON A URUGUAY EN EL AÑO 2016.

FUENTE: Ministerio de Turismo en base a datos de la Encuesta de Turismo Receptivo y Dirección Nacional de Migración.
NOTA: la información no incluye los visitantes de Cruceros ni de quienes no hacen trámite migratorio (caso de la frontera seca de nuestro territorio, por ej. Rivera-Livramento, Chuy-Chui, Río Branco-Yaguarón).

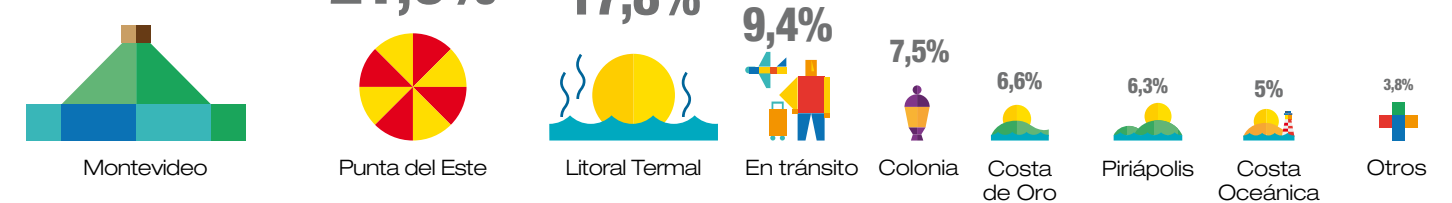
Alojamiento

31,7%



Zona de destino

22,1%



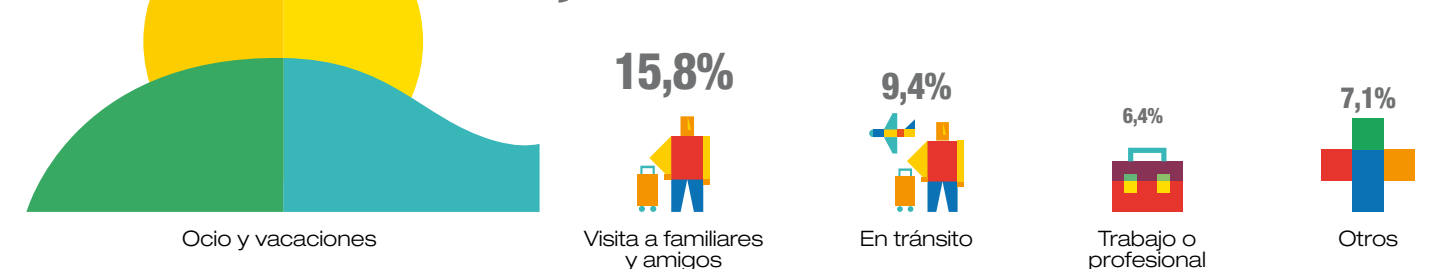
Transporte utilizado en el ingreso

55,5%

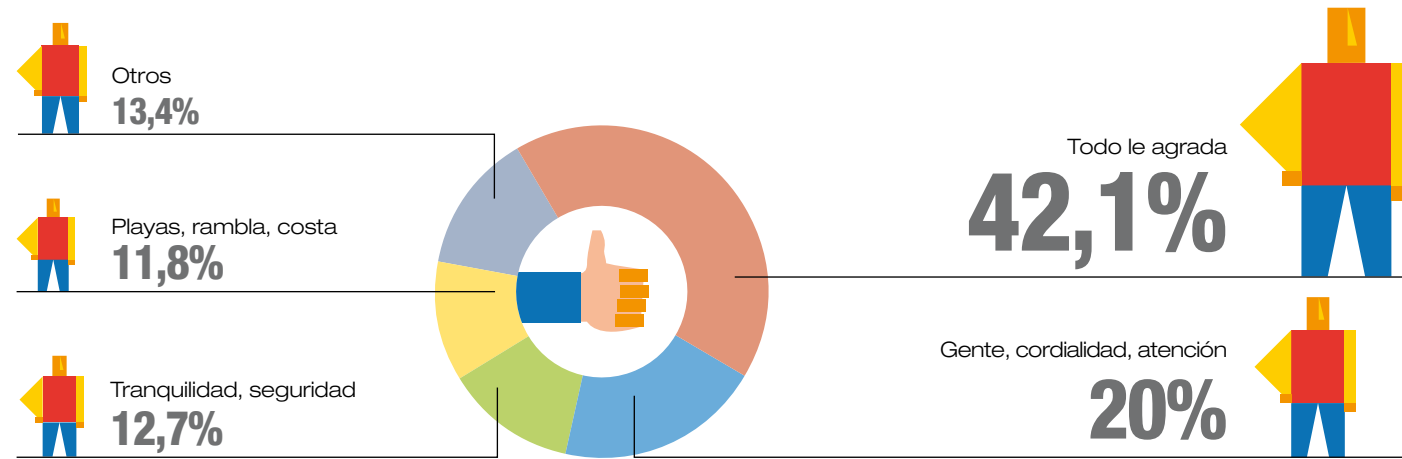


Motivo de viaje

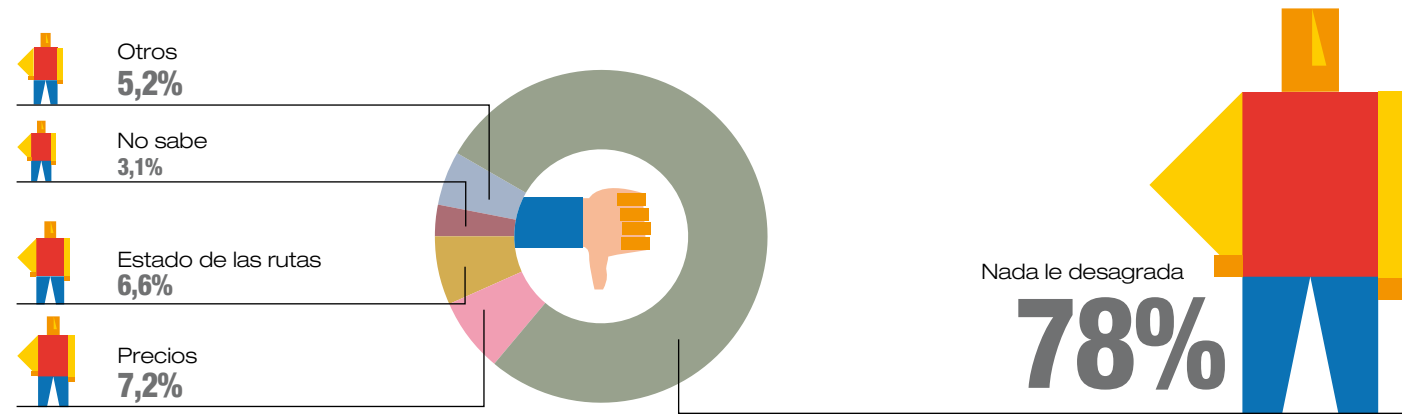
61,2%



Motivo de agrado



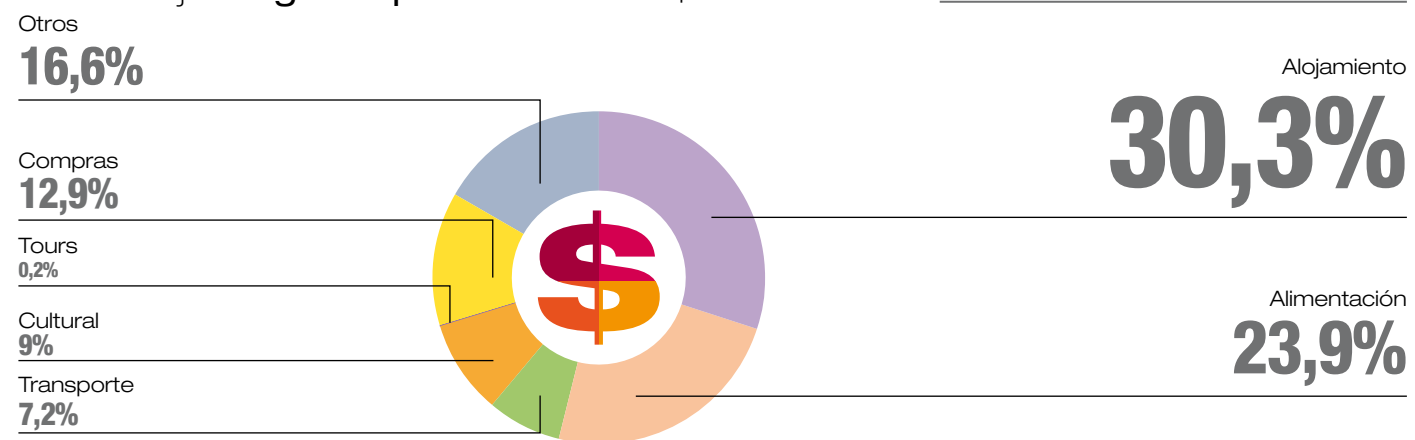
Motivo de desagrado



Estadía de residentes en Argentina

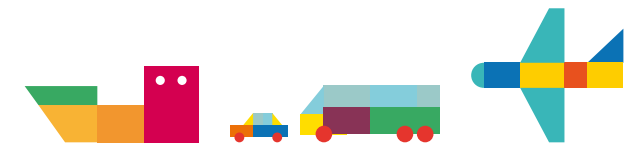


Porcentaje de gasto por rubro en U\$S corrientes



En el año 2016 se incrementó la cantidad de visitantes provenientes desde Argentina (17% más que el año 2015). Asimismo, el gasto de los visitantes en Uruguay fue de **842 millones de dólares**. El principal destino a lo largo del año fue Montevideo, utilizando mayoritariamente el **Hotel como Alojamiento y su motivación más destacada para escoger el viaje fue Ocio/Vacaciones**. El rubro más importante de gasto fue **Alojamiento con 381 millones de dólares**, seguido de la **Alimentación con 301 millones de dólares**. Por su parte los residentes en Uruguay que viajaron hacia Argentina superaron el **millón de viajes (1.154.317)** determinando una **caída del 26%** respecto al año anterior y un **25% menos del gasto** en términos corrientes.

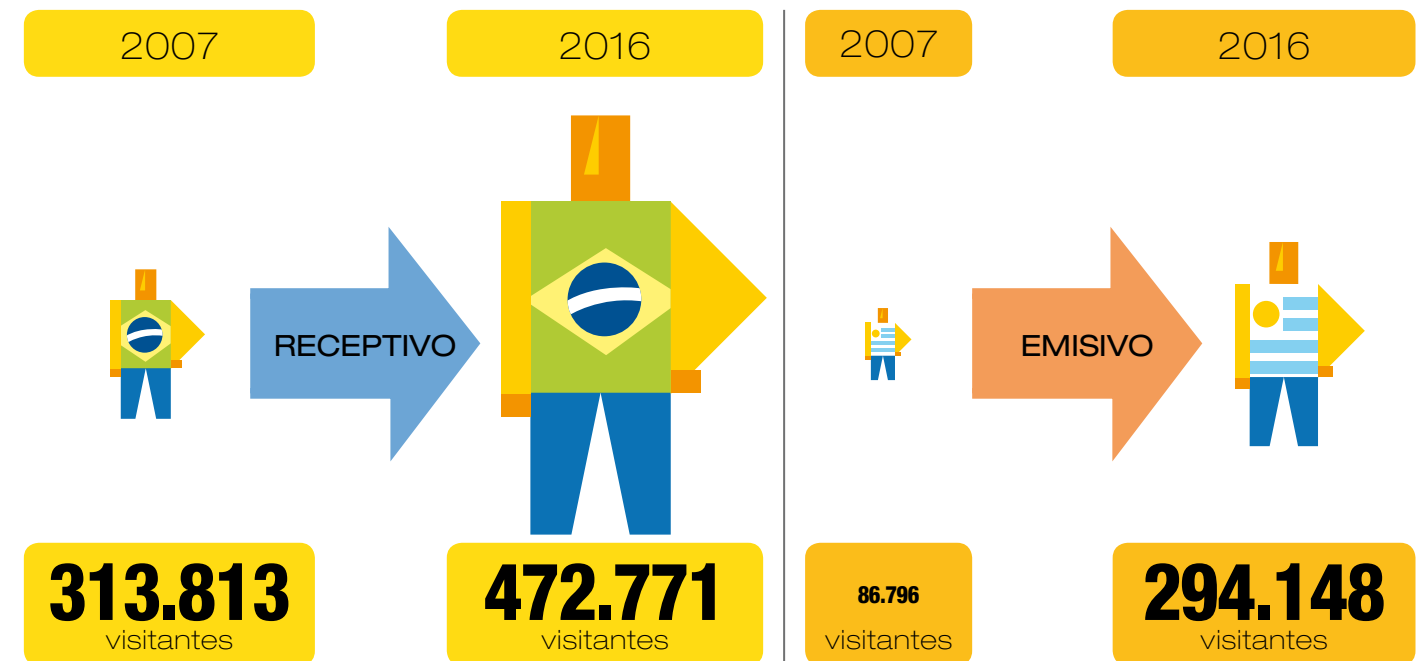
FLUJO DE VISITANTES ENTRE URUGUAY Y BRASIL.



Evolución de los visitantes residentes en Brasil

que ingresaron a Uruguay y los residentes en Uruguay que viajaron con destino Brasil. Años 2007 - 2016.

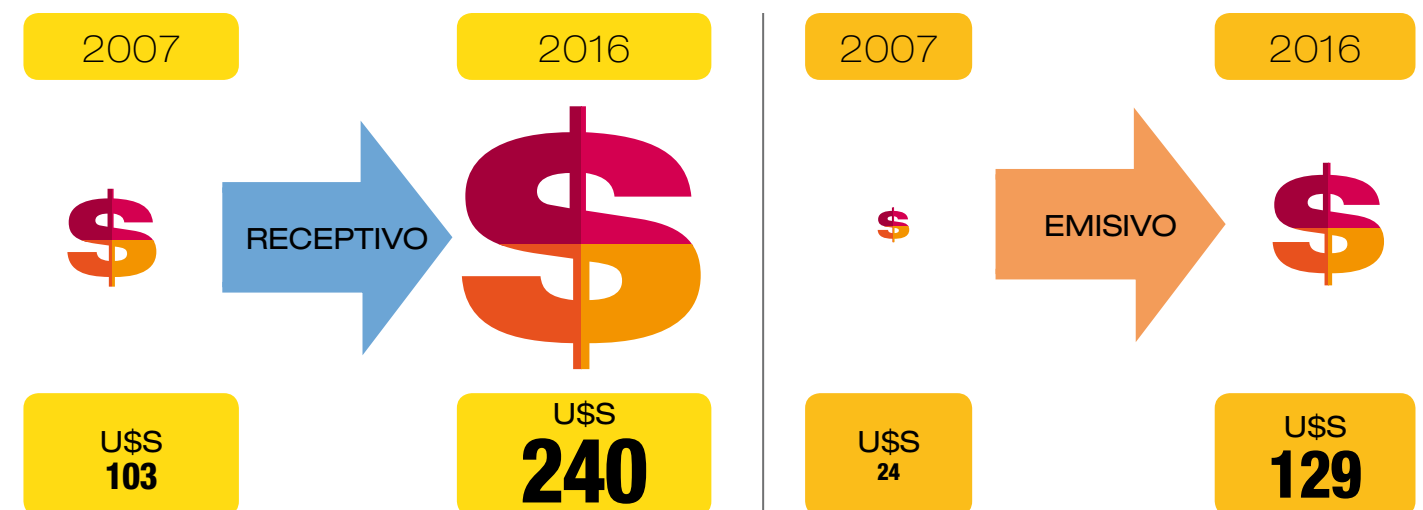
FUENTE: Ministerio de Turismo en base a datos de las Encuesta de Turismo Receptivo, Emisivo y Dirección Nacional de Migración. NOTA: la información no incluye los visitantes de Cruceros ni de quienes no hacen trámite migratorio (caso de la frontera seca de nuestro territorio, por ej. Rivera-Livramento, Chuy-Chuí, Río Branco-Yaguarón).



Evolución del gasto de los visitantes residentes en Brasil

que ingresaron a Uruguay y de los residentes en Uruguay que viajaron con destino Brasil. Años 2007 - 2016.

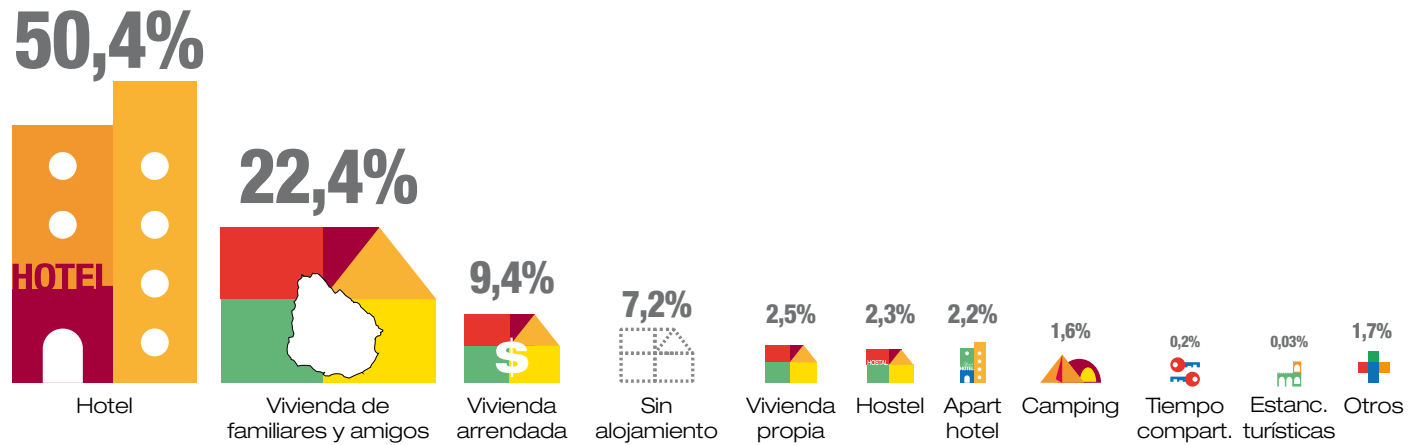
FUENTE: Ministerio de Turismo en base a datos de las Encuesta de Turismo Receptivo, Emisivo y Dirección Nacional de Migración. NOTA: la información no incluye los visitantes de Cruceros ni de quienes no hacen trámite migratorio (caso de la frontera seca de nuestro territorio, por ej. Rivera-Livramento, Chuy-Chuí, Río Branco-Yaguarón). Expresado en millones de U\$S Corrientes.



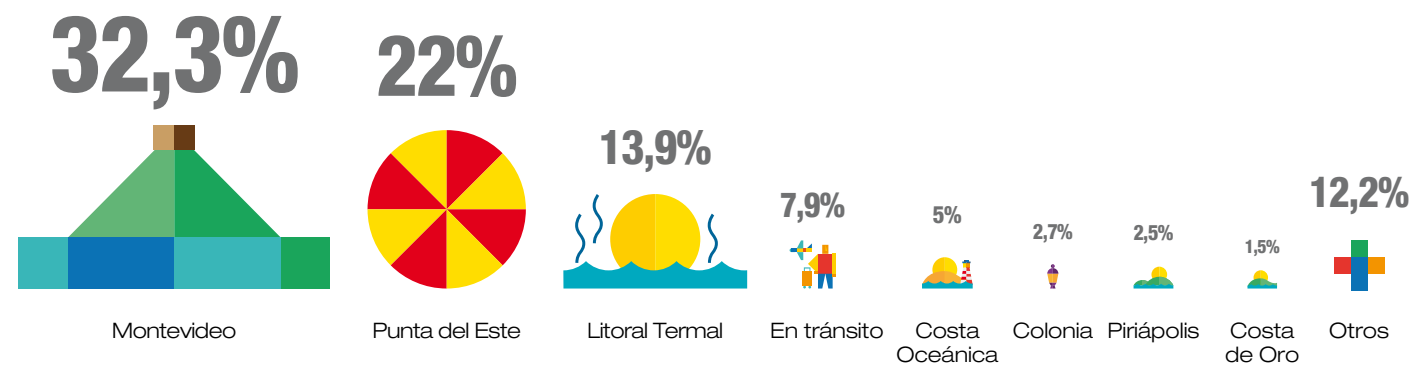
CARACTERÍSTICAS DEL VIAJE DE LOS RESIDENTES EN BRASIL QUE INGRESARON A URUGUAY EN EL AÑO 2016.

FUENTE: Ministerio de Turismo en base a datos de la Encuesta de Turismo Receptivo y Dirección Nacional de Migración.
 NOTA: la información no incluye los visitantes de Cruceros ni de quienes no hacen trámite migratorio (caso de la frontera seca de nuestro territorio, por ej. Rivera-Livramento, Chuy-Chuí, Río Branco-Yaguarón).

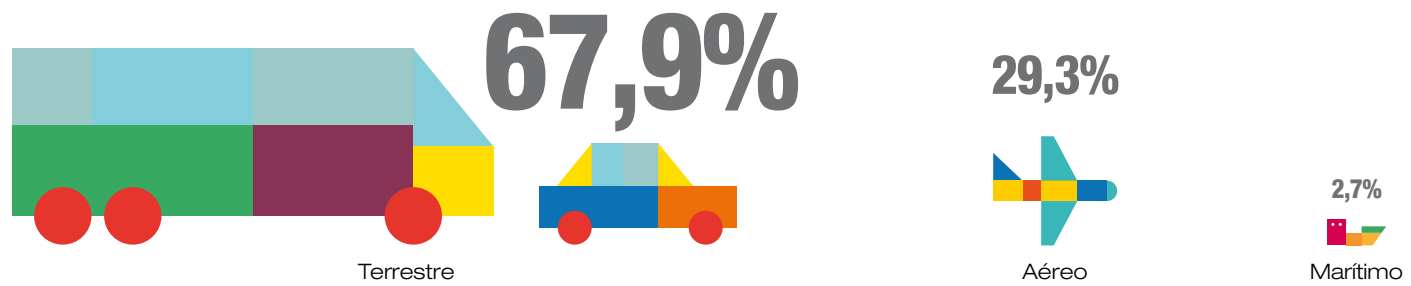
Alojamiento



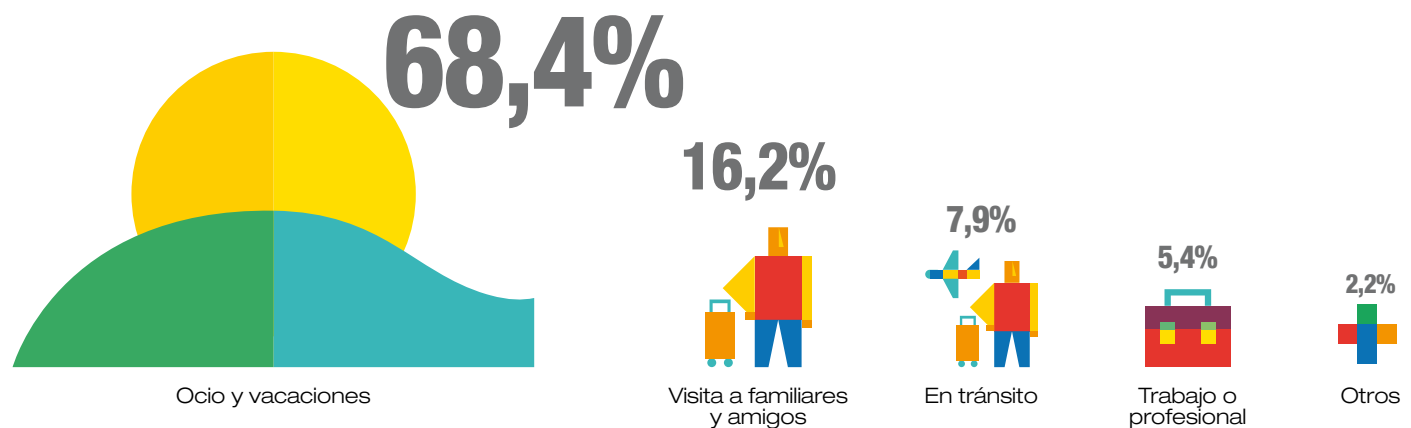
Zona de destino



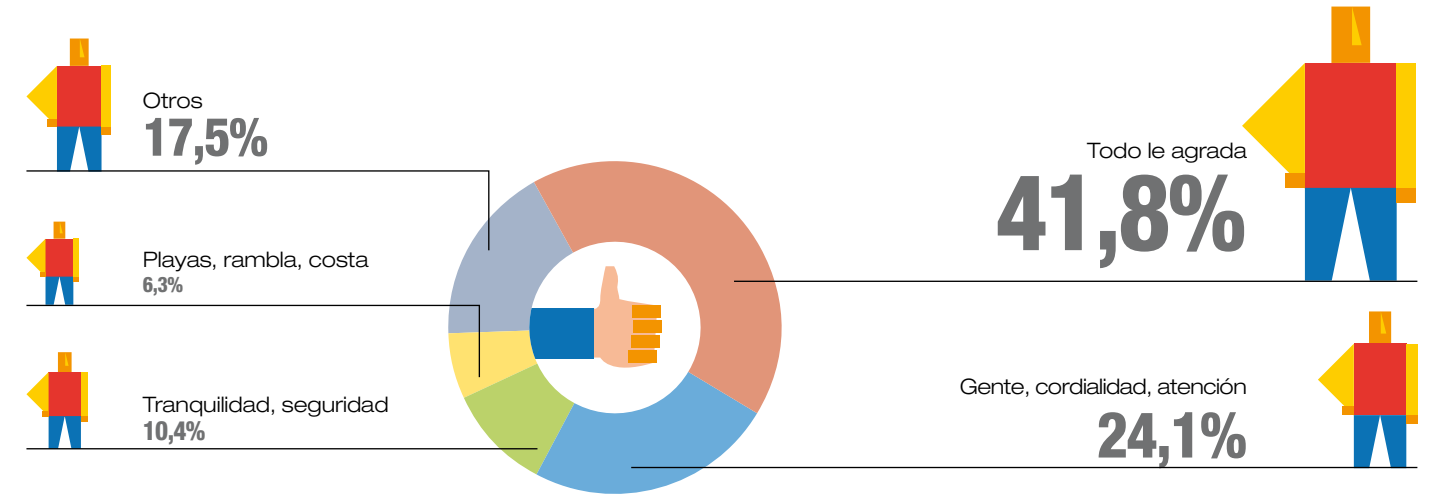
Transporte utilizado en el ingreso



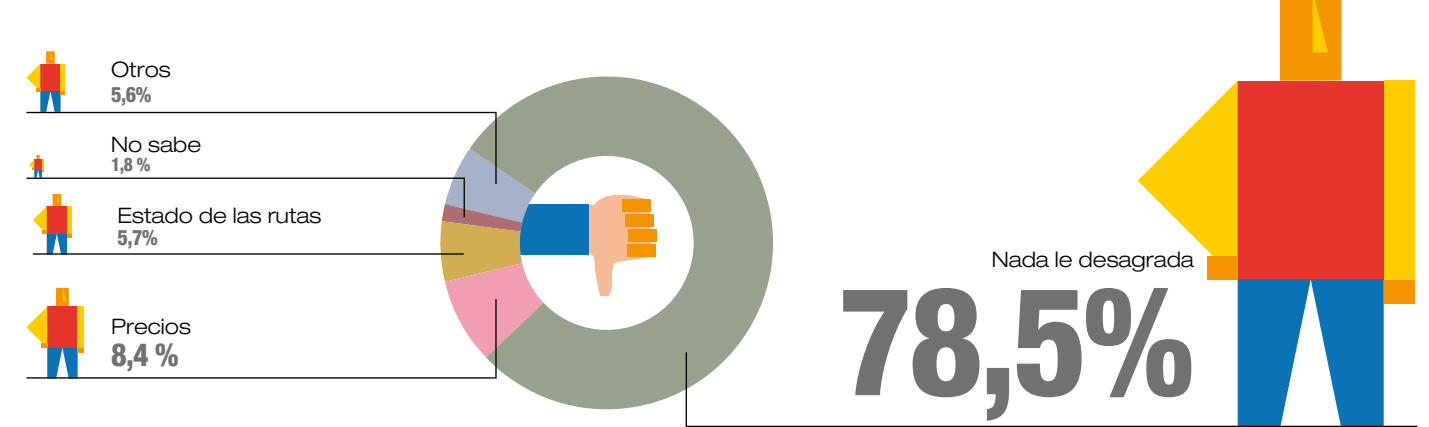
Motivo del viaje



Motivo de agrado



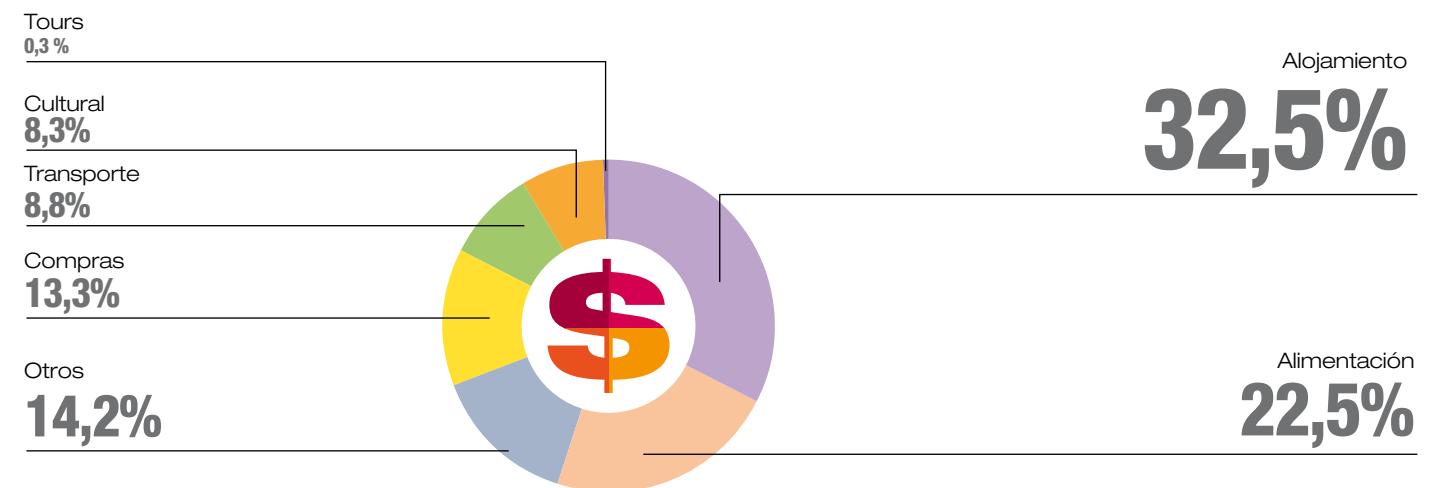
Motivo de desagrado



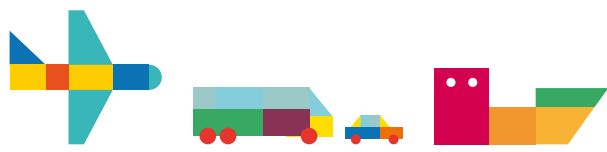
Estadía de residentes en Brasil



Porcentaje de gasto por rubro en U\$S corrientes



Los visitantes residentes en Brasil que recibió Uruguay sufrieron un leve descenso (0,2%) con respecto al año 2015, producto de la coyuntura política y económica que vive el vecino país, mientras que también descendió la cantidad de residentes en Uruguay que viajaron al país nortefío durante el 2016 (4%), observándose el mismo comportamiento en cuanto al gasto. Los destinos preferidos por estos visitantes fueron **Montevideo y Punta del Este**, destacándose el **Hotel como el Alojamiento principal y Ocio/Vacaciones como la mayor motivación**. El rubro de gasto más importante fue el **Alojamiento con 78 millones de dólares**, seguido de la **Alimentación con 54 millones**.

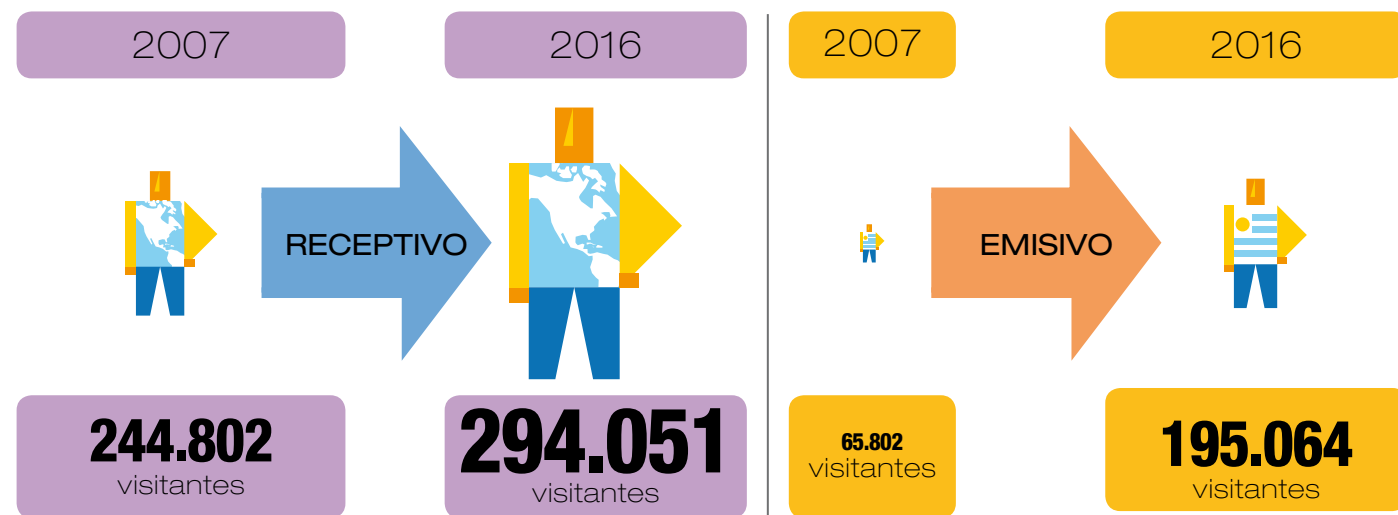


FLUJO DE VISITANTES ENTRE URUGUAY Y OTROS PAÍSES DE AMÉRICA.



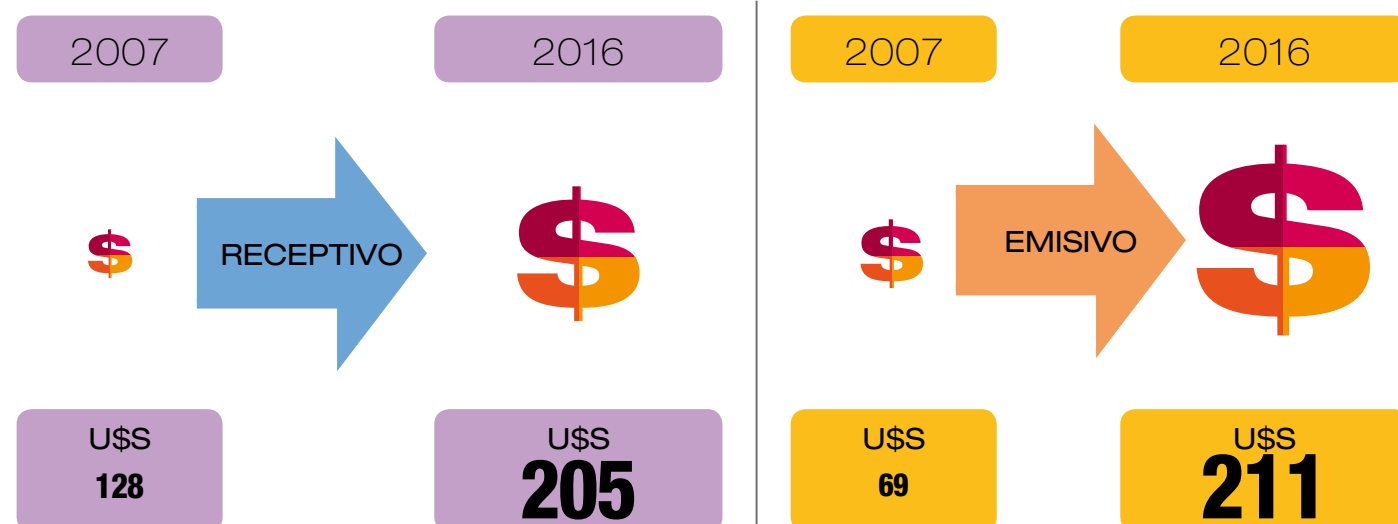
Evolución de los visitantes residentes en otros países de América que ingresaron a Uruguay y los residentes en Uruguay que viajaron con destino a otros países de América. Años 2007 - 2016.

FUENTE: Ministerio de Turismo en base a datos de la Encuesta de Turismo Receptivo, Emisivo y Dirección Nacional de Migración.
NOTA: la información no incluye los visitantes de Cruceros ni de quienes no hacen trámite migratorio (caso de la frontera seca de nuestro territorio, por ej. Rivera-Livramento, Chuy-Chuí, Río Branco-Yaguarón).



Evolución del gasto de los visitantes residentes en otros países de América que ingresaron a Uruguay y de los residentes en Uruguay que viajaron con destino a otros países de América. Años 2007 - 2016.

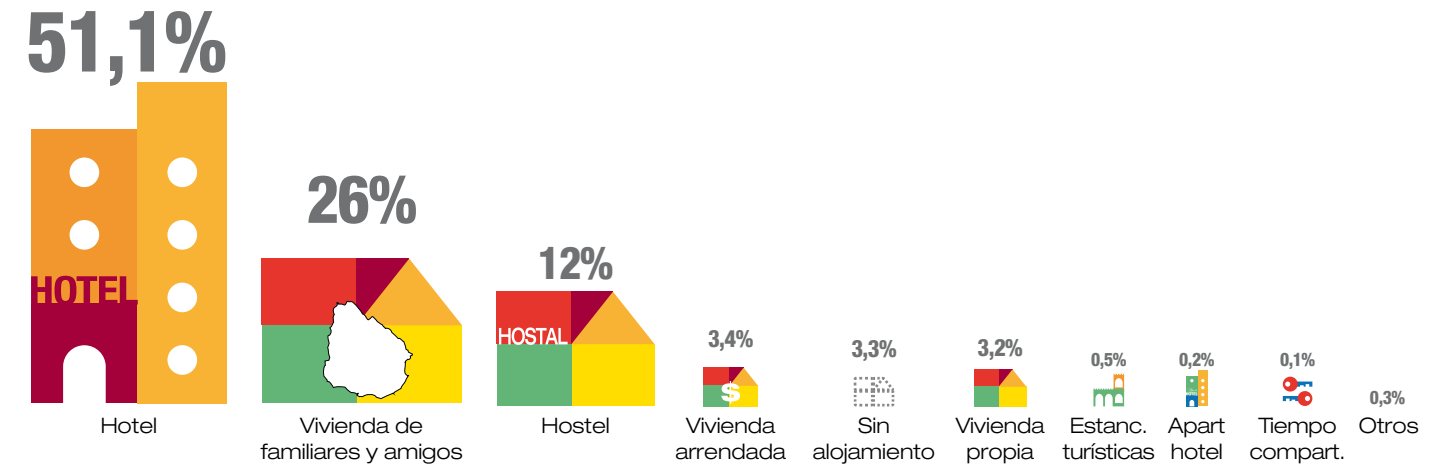
FUENTE: Ministerio de Turismo en base a datos de la Encuesta de Turismo Receptivo, Emisivo y Dirección Nacional de Migración.
NOTA: la información no incluye los visitantes de Cruceros ni de quienes no hacen trámite migratorio (caso de la frontera seca de nuestro territorio, por ej. Rivera-Livramento, Chuy-Chuí, Río Branco-Yaguarón). Expresado en millones de U\$S Corrientes.



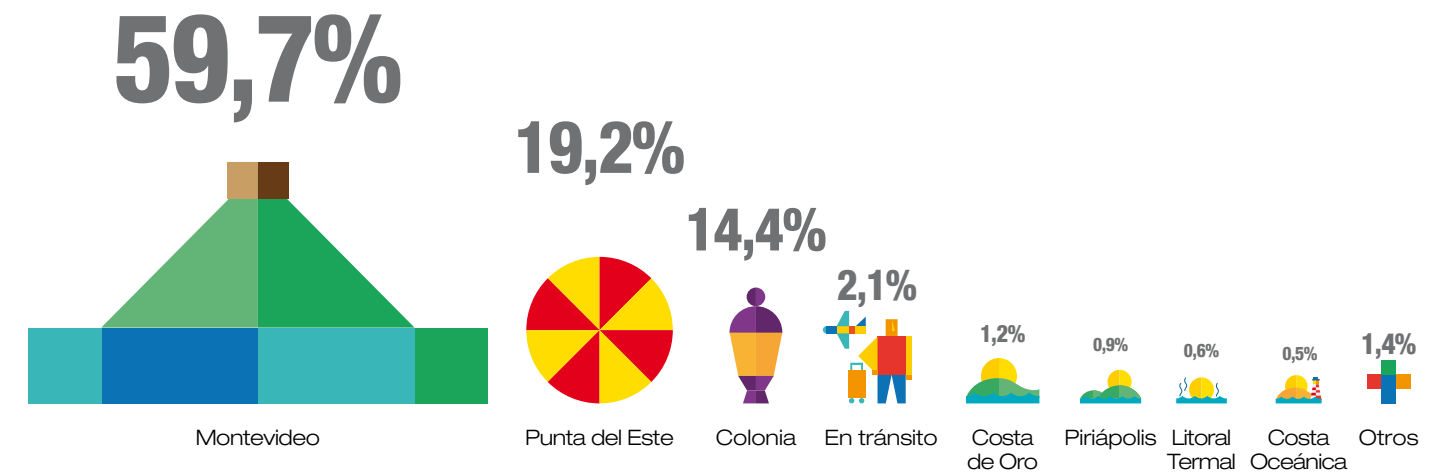
CARACTERÍSTICAS DEL VIAJE DE LOS RESIDENTES EN OTROS PAÍSES DE AMÉRICA QUE INGRESARON A URUGUAY EN EL AÑO 2016.

FUENTE: Ministerio de Turismo en base a datos de la Encuesta de Turismo Receptivo y Dirección Nacional de Migración.
NOTA: la información no incluye los visitantes de Cruceros ni de quienes no hacen trámite migratorio (caso de la frontera seca de nuestro territorio, por ej. Rivera-Livramento, Chuy-Chuí, Río Branco-Yaguarón).

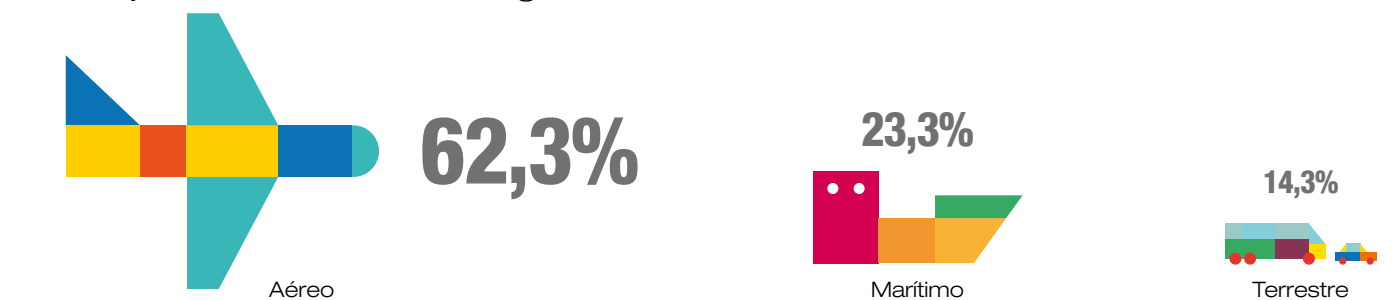
Alojamiento



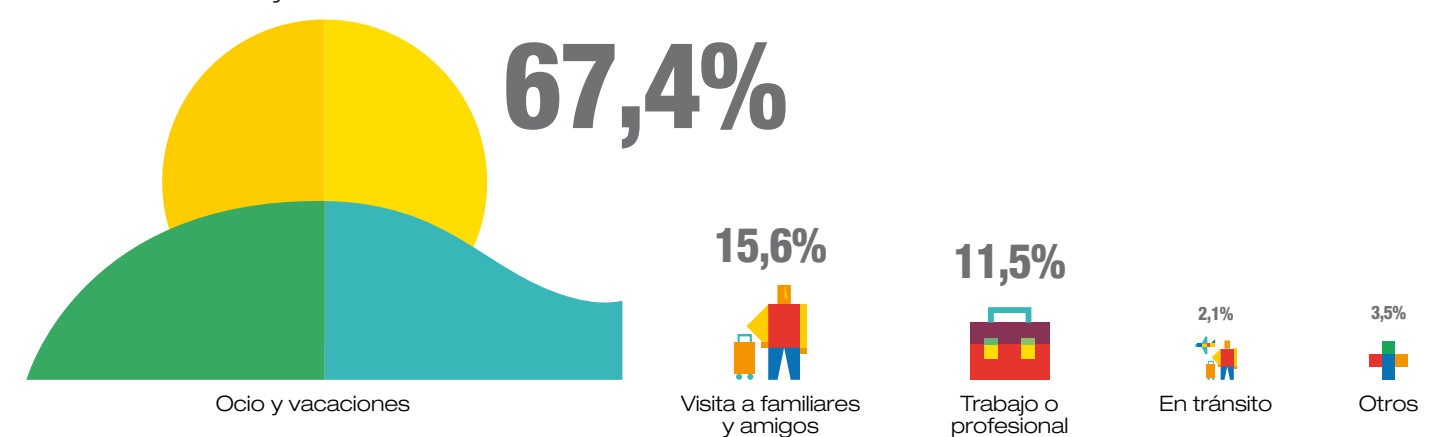
Zona de destino



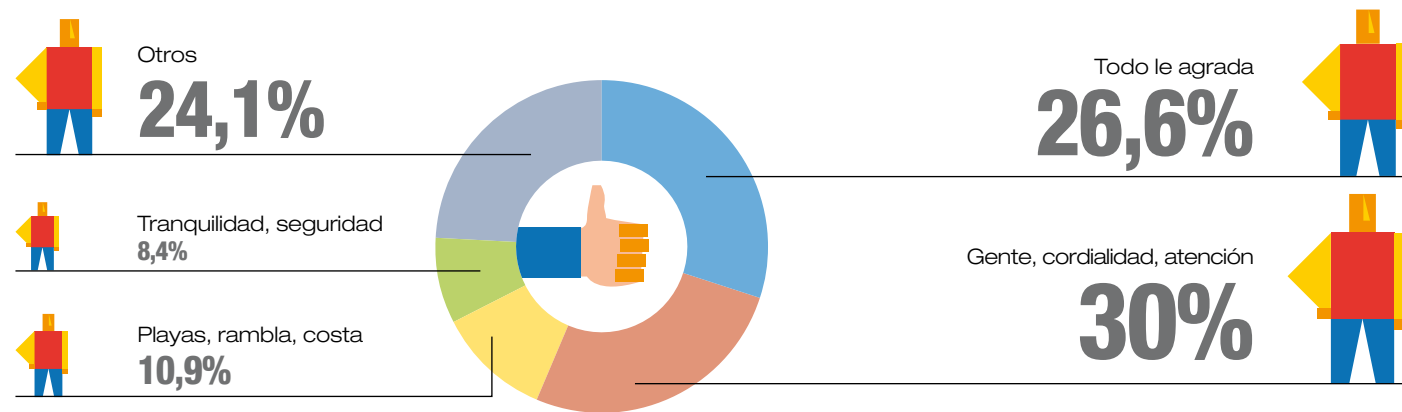
Transporte utilizado en el ingreso



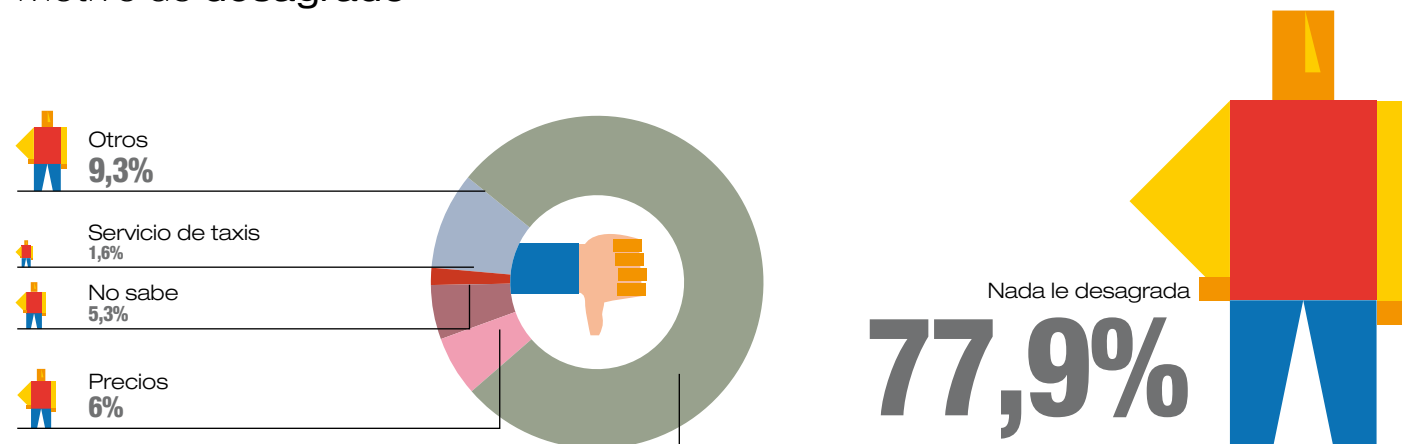
Motivo del viaje



Motivo de agrado

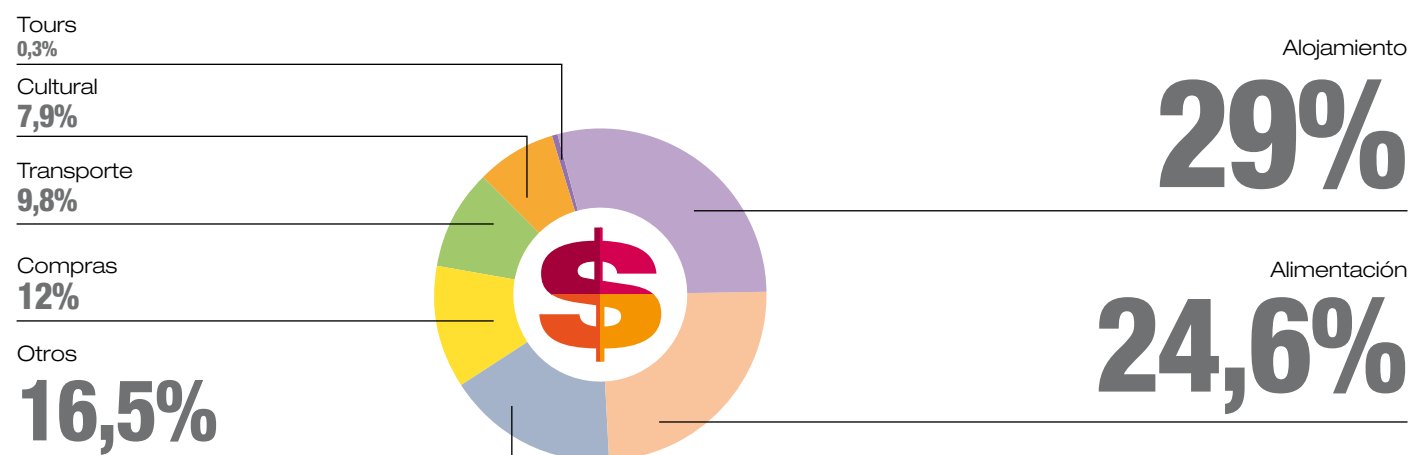


Motivo de desagrado



Estadía de residentes en otros países de América **6,2** días

Porcentaje de gasto por rubro en U\$S corrientes



Durante el año 2016 se registró un afluente de visitantes de los países denominados "Resto de América" (todos los países de América menos Argentina y Brasil) de 294.051. El principal destino de estos visitantes fue **Montevideo**, el **Alojamiento más utilizado fue Hotel y su mayor motivación Ocio/Vacaciones**. Con aproximadamente **60 millones de dólares** Alojamiento fue el rubro al que destinó la mayor proporción del gasto, seguido, con **más de 50 millones**, de Alimentación. Por otra parte los residentes en Uruguay que viajaron a dichos países, a lo largo del año, alcanzaron el número de **195.064**.

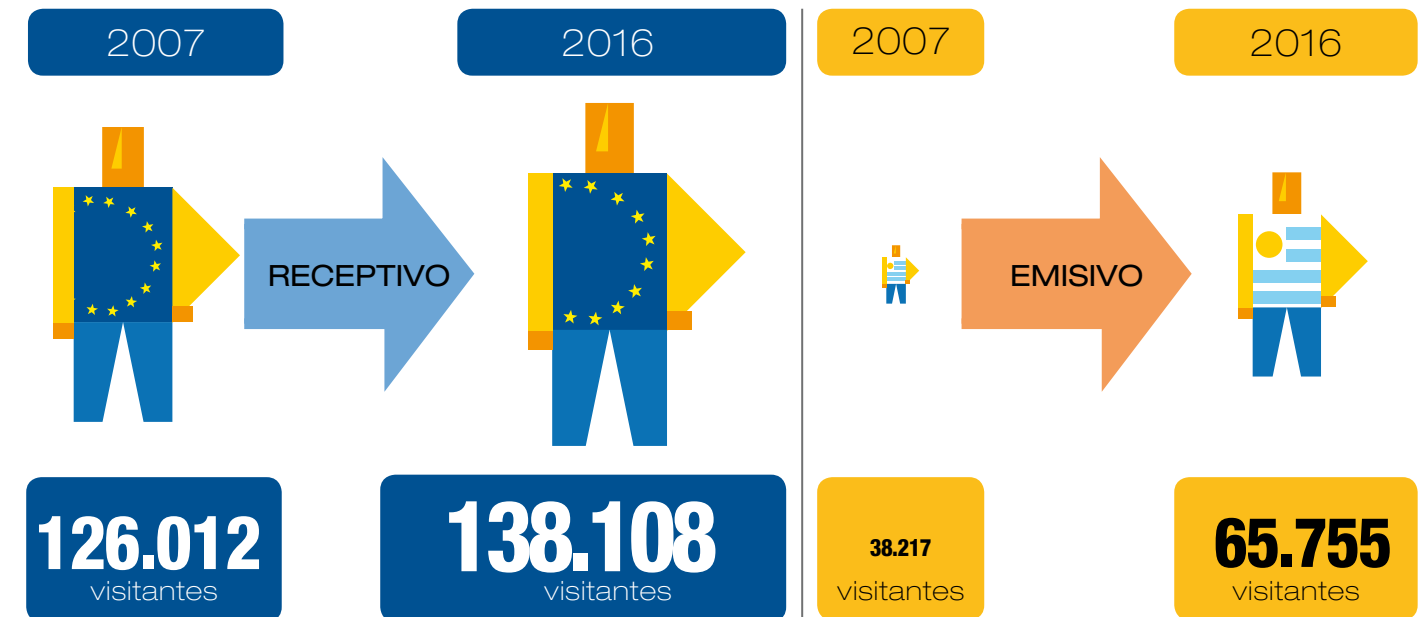


FLUJO DE VISITANTES ENTRE URUGUAY Y EUROPA.



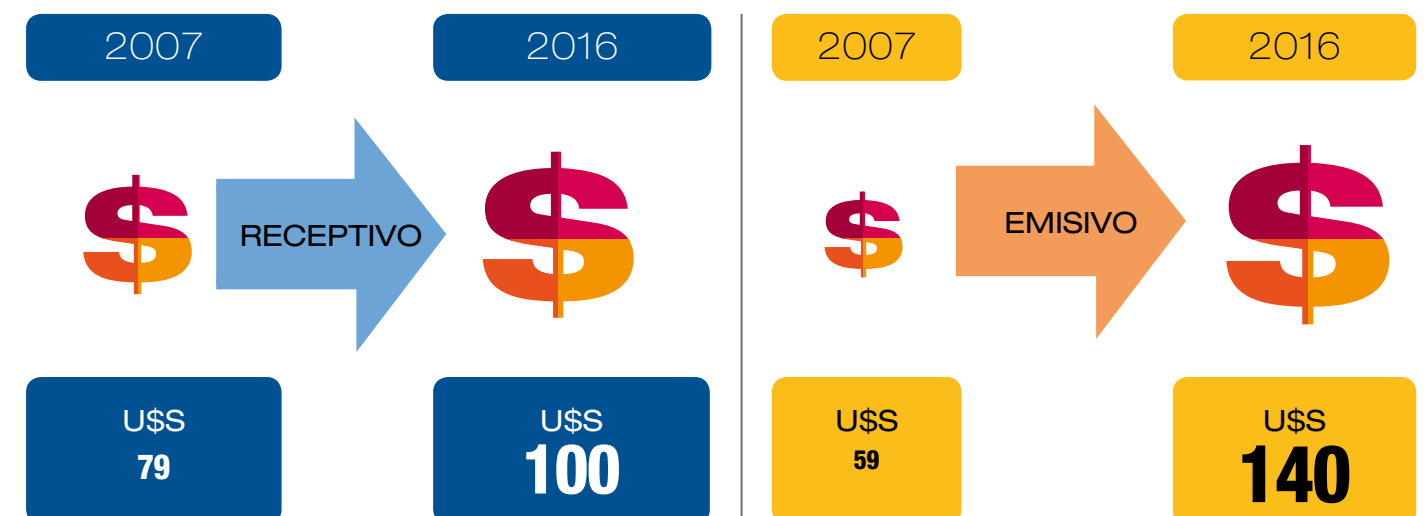
Evolución de los visitantes residentes en Europa que ingresaron a Uruguay y los residentes en Uruguay que viajaron con destino Europa. Años 2007 - 2016.

FUENTE: Ministerio de Turismo en base a datos de la Encuesta de Turismo Receptivo, Emisivo y Dirección Nacional de Migración. NOTA: la información no incluye los visitantes de Cruceros ni de quienes no hacen trámite migratorio (caso de la frontera seca de nuestro territorio, por ej. Rivera-Livramento, Chuy-Chuí, Río Branco-Yaguarón).



Evolución del gasto de los visitantes residentes en Europa que ingresaron a Uruguay y de los residentes en Uruguay que viajaron con destino Europa. Años 2007 - 2016.

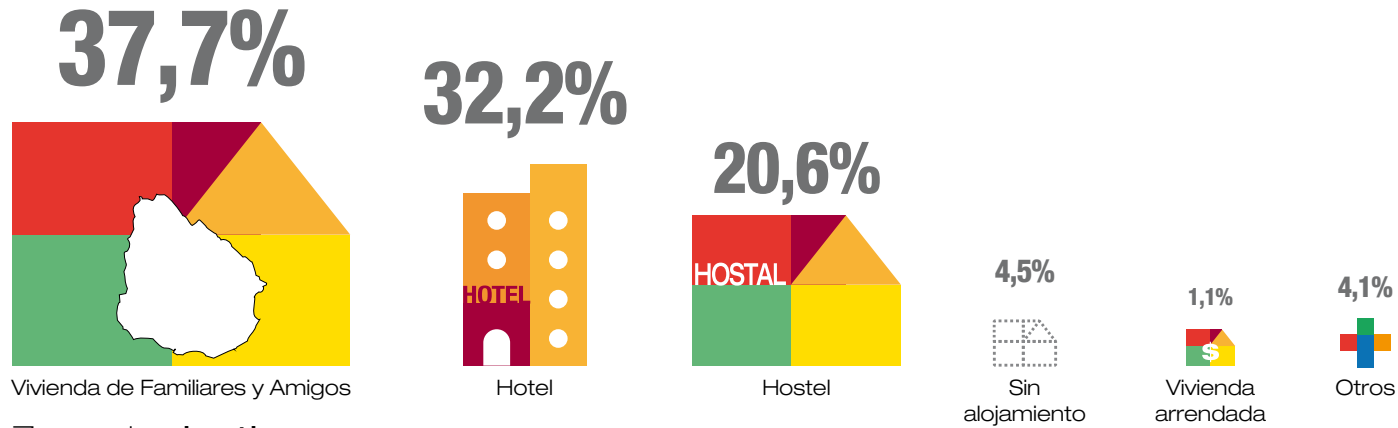
FUENTE: Ministerio de Turismo en base a datos de la Encuesta de Turismo Receptivo, Emisivo y Dirección Nacional de Migración. NOTA: la información no incluye los visitantes de Cruceros ni de quienes no hacen trámite migratorio (caso de la frontera seca de nuestro territorio, por ej. Rivera-Livramento, Chuy-Chuí, Río Branco-Yaguarón). Expresado en millones de U\$S Corrientes.



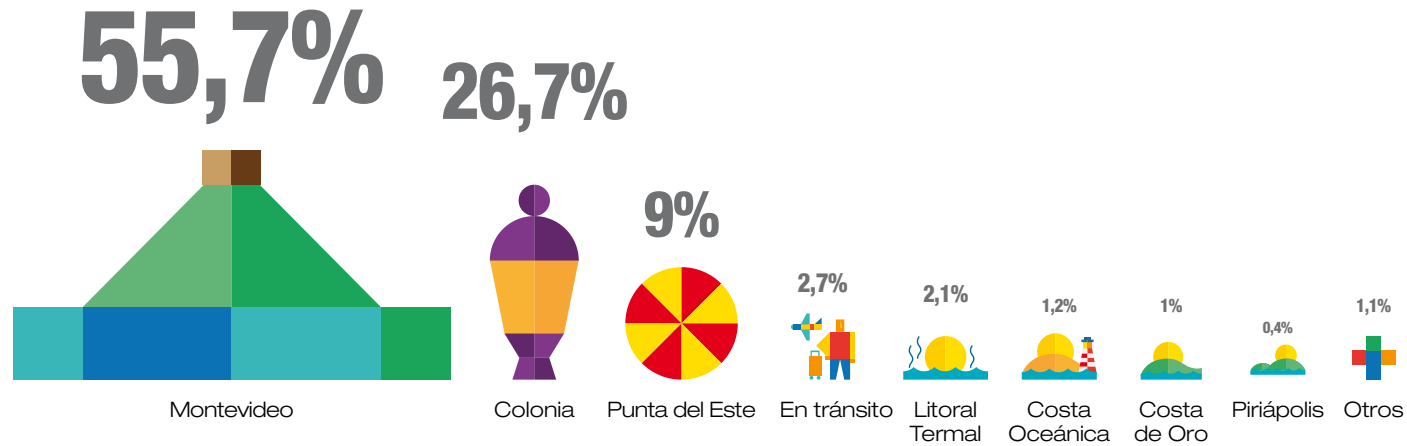
CARACTERÍSTICAS DEL VIAJE DE LOS RESIDENTES EN EUROPA QUE INGRESARON A URUGUAY EN EL AÑO 2016.

FUENTE: Ministerio de Turismo en base a datos de la Encuesta de Turismo Receptivo y Dirección Nacional de Migración.
 NOTA: la información no incluye los visitantes de Cruceros ni de quienes no hacen trámite migratorio (caso de la frontera seca de nuestro territorio, por ej. Rivera-Livramento, Chuy-Chuí, Río Branco-Yaguarón).

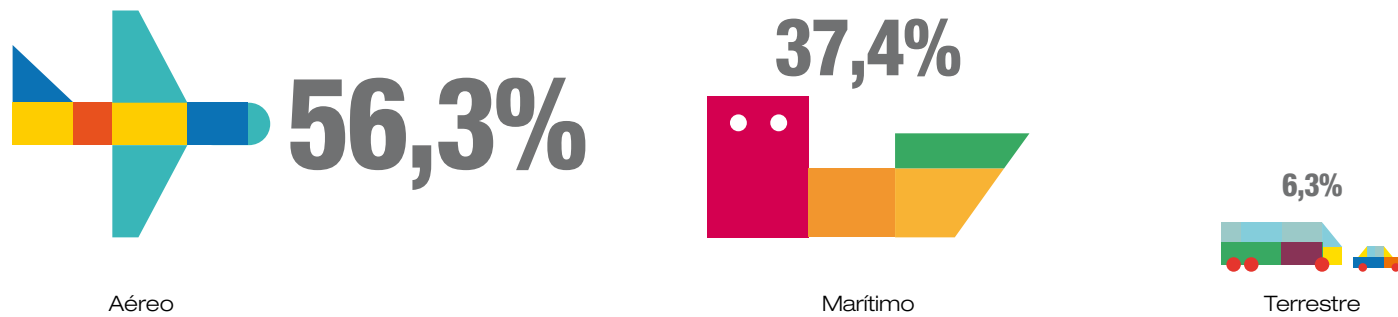
Alojamiento



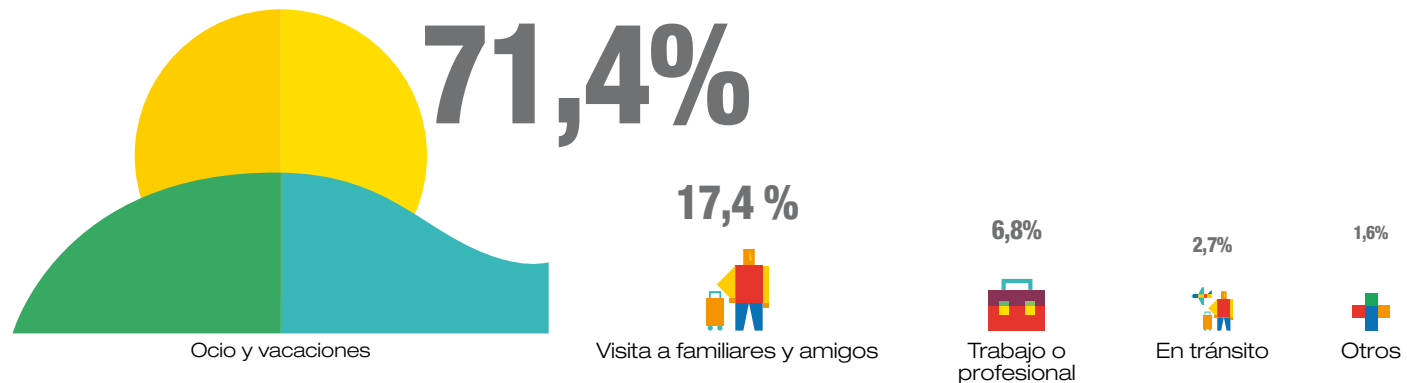
Zona de destino



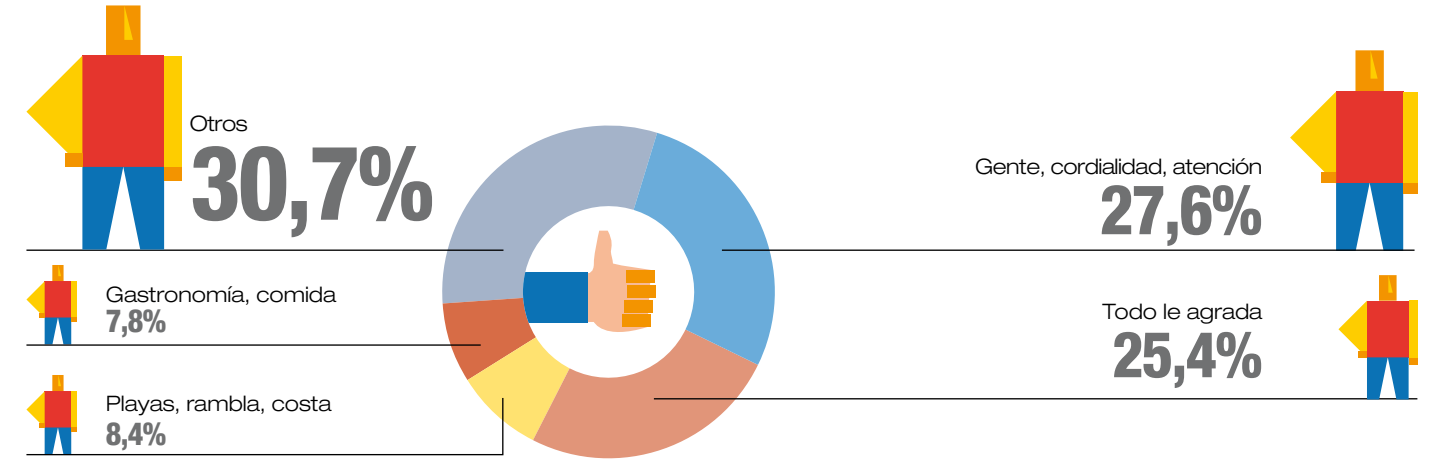
Transporte utilizado en el ingreso



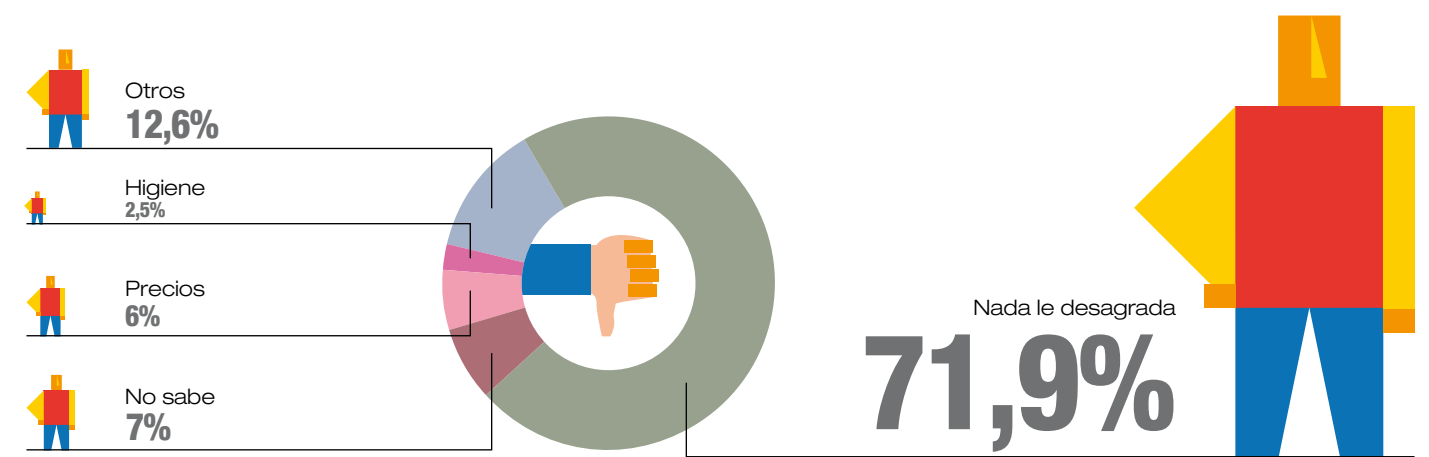
Motivo del viaje



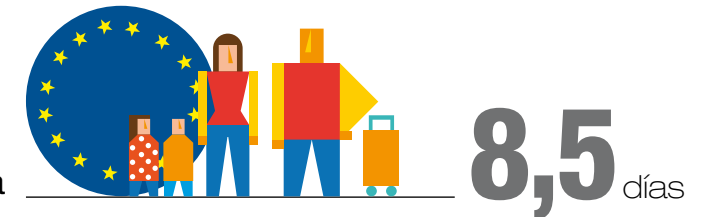
Motivo de agrado



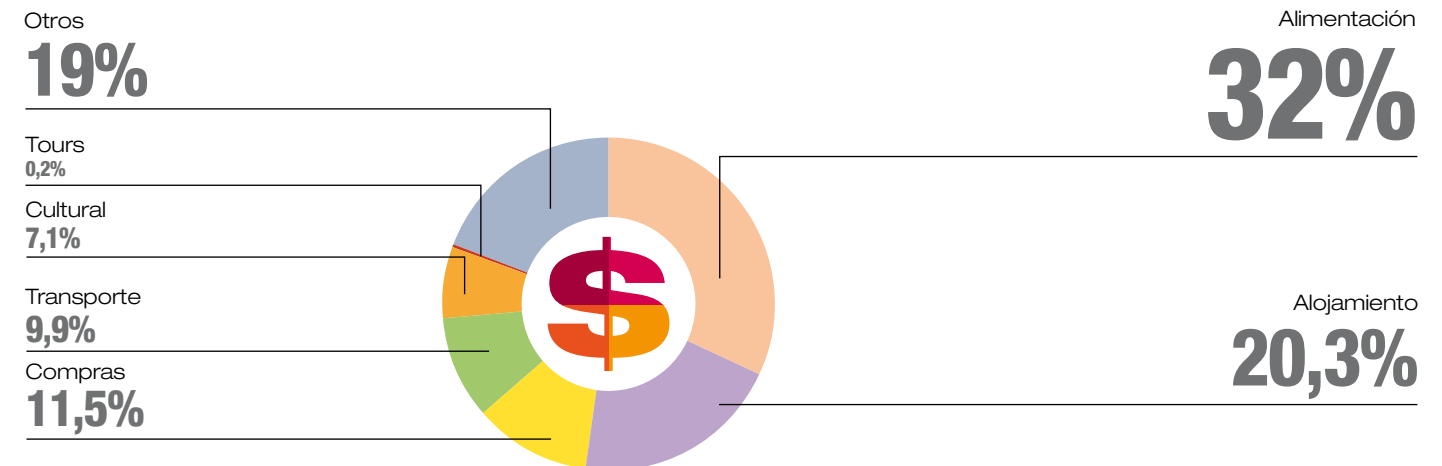
Motivo de desagrado



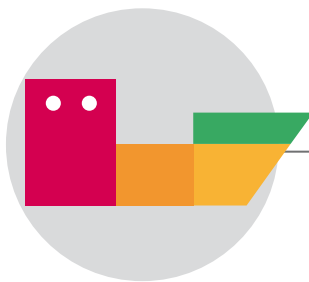
Estadía de residentes en otros países de Europa



Porcentaje de gasto por rubro en U\$S corrientes



Los visitantes que recibió Uruguay provenientes de los países europeos duplican al número de residentes uruguayos que viajaron a aquellos países. El gasto total de dichos visitantes ascendió a **100 millones de dólares**, de los cuales la mayor proporción fue destinada a **Alimentación (casi 32 millones de dólares)**. El principal destino visitado fue **Montevideo**, teniendo como principal **alojamiento la Vivienda de familiares o amigos**, dado que un gran porcentaje de los visitantes residentes en Europa son uruguayos o descendientes de uruguayos. El **motivo de viaje con mayor mención fue Ocio/Vacaciones**. La estadía media fue la mayor registrada, alcanzando los **8,5 días**.

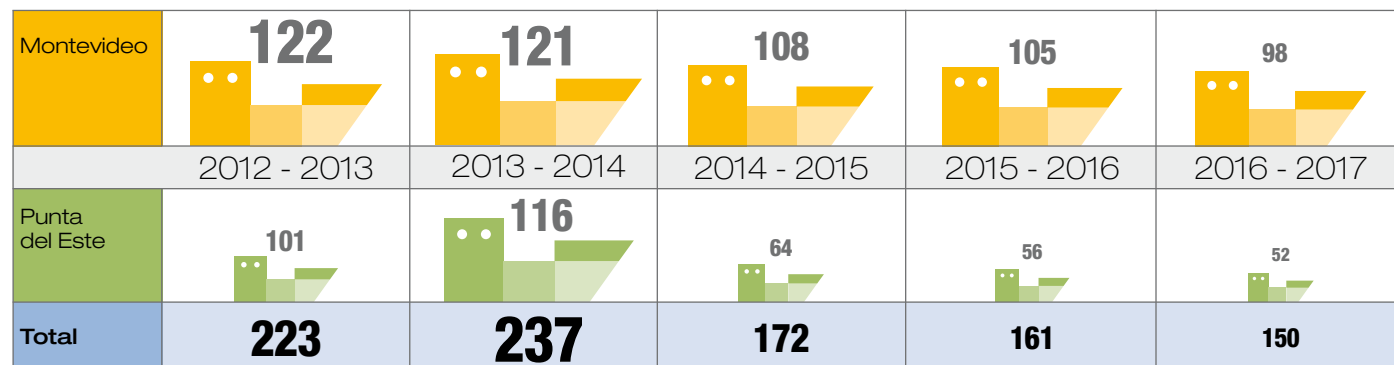


TURISMO DE CRUCEROS

Cruceros arribados según puerto.

Comparativo temporadas 2012-2013 / 2016-2017.

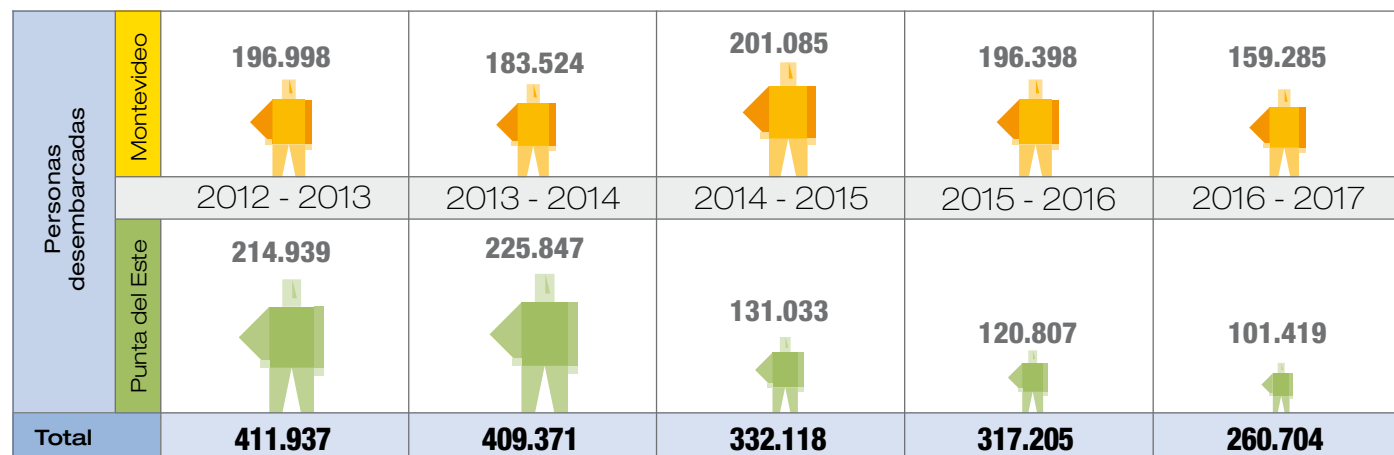
FUENTE : Ministerio de Turismo en base a datos de la Encuesta de Turismo de Cruceros. NOTA: La temporada de Cruceros 2016 -2017 abarcó desde Noviembre 2016 a Abril 2017.



Personas descendidas según puerto de arribo.

Comparativo temporadas 2012-2013 / 2016-2017.

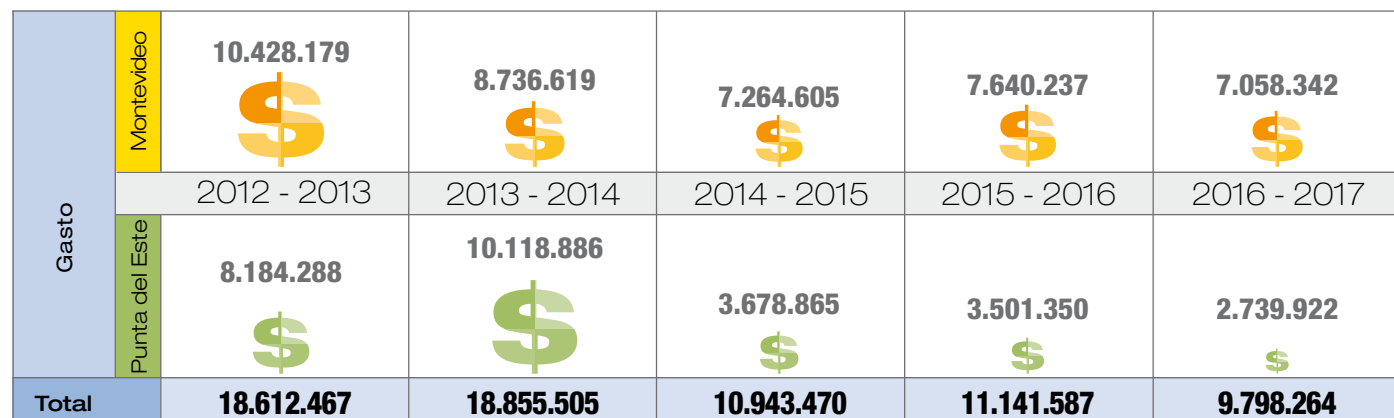
FUENTE : Ministerio de Turismo en base a datos de la Encuesta de Turismo de Cruceros. NOTA: La temporada de Cruceros 2016 -2017 abarcó desde Noviembre 2016 a Abril 2017.



Gasto según puerto de arribo.

Comparativo temporadas 2012-2013 / 2016-2017.

FUENTE : Ministerio de Turismo en base a datos de la Encuesta de Turismo de Cruceros. Gasto en U\$S corrientes. NOTA: La temporada de Cruceros 2016 -2017 abarcó desde Noviembre 2016 a Abril 2017.



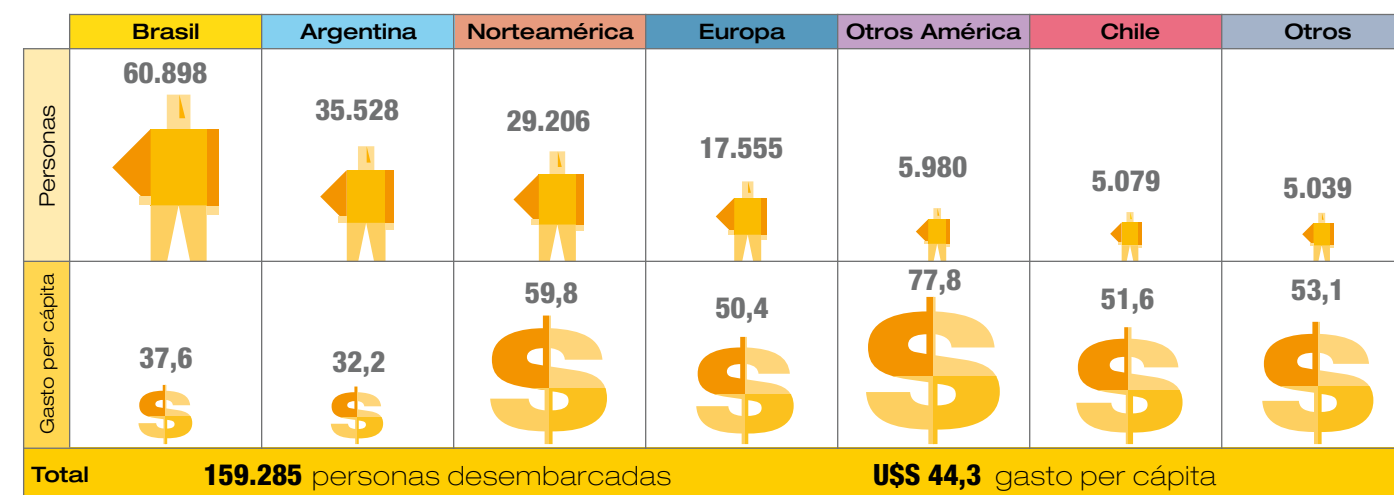
PUERTO DE MONTEVIDEO

Temporada 2016 - 2017

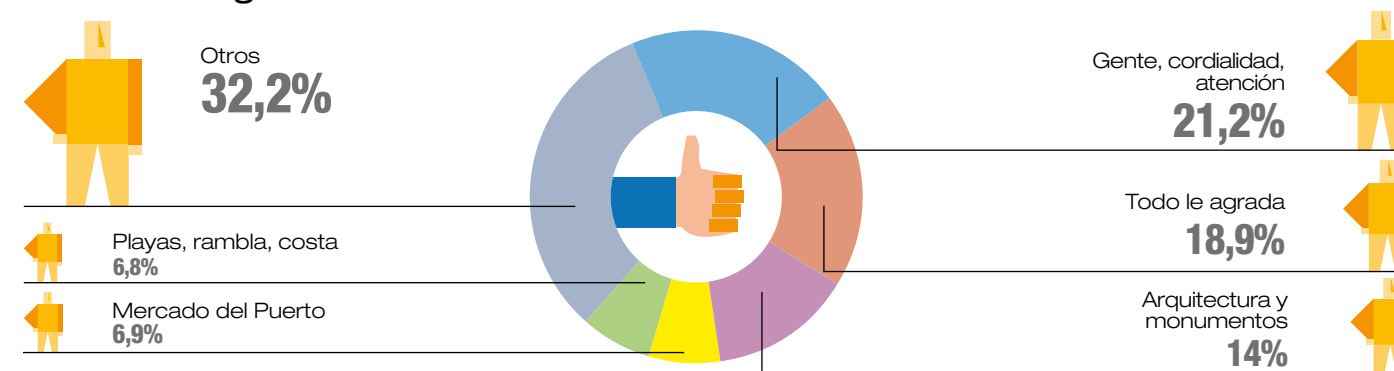


Personas y gasto per cápita según nacionalidad de los visitantes.

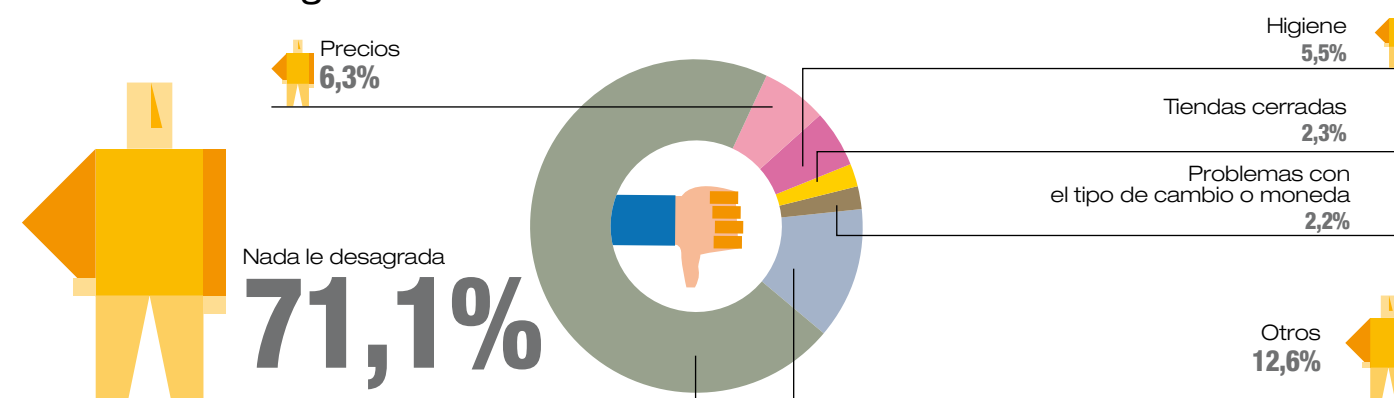
FUENTE : Ministerio de Turismo en base a datos de la Encuesta de Turismo de Cruceros. NOTA: La temporada de Cruceros 2016 -2017 abarcó desde Noviembre 2016 a Abril 2017.



Motivo de agrado



Motivo de desagrado



Porcentaje de gasto por rubro en U\$S corrientes





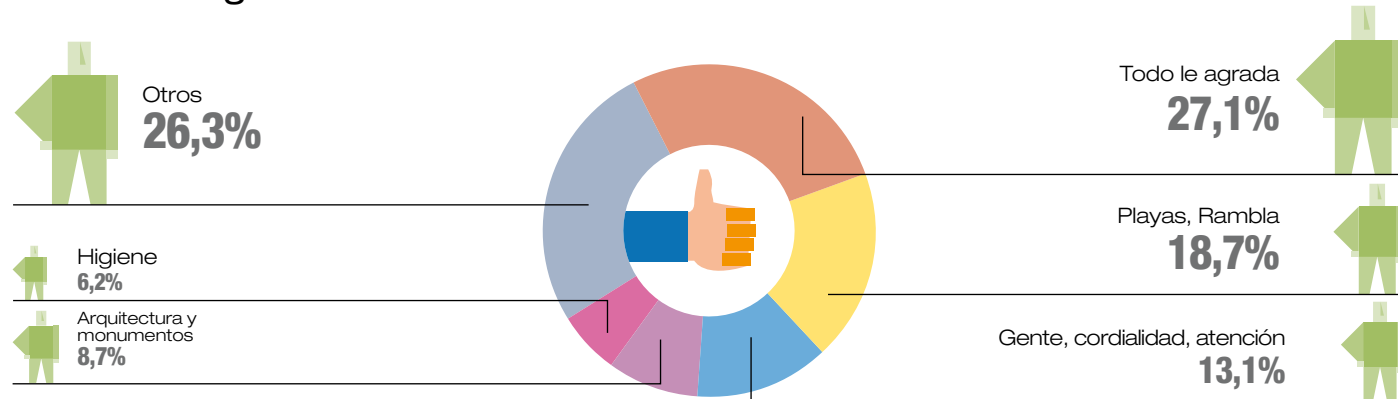
PUERTO DE PUNTA DEL ESTE Temporada 2016 - 2017

Personas y gasto per cápita según nacionalidad de los visitantes.

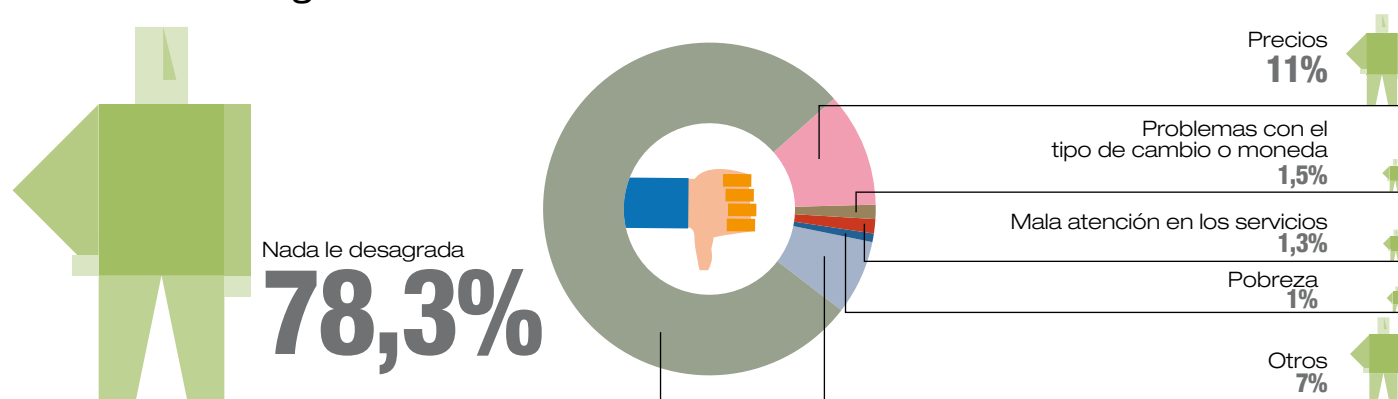
FUENTE : Ministerio de Turismo en base a datos de la Encuesta de Turismo de Cruceros.
NOTA: La temporada de Cruceros 2016 -2017 abarcó desde Noviembre 2016 a Abril 2017.

	Brasil	Argentina	Norteamérica	Europa	Otros América	Chile	Otros
Personas	40.176	33.934	11.255	10.736	3.020	1.102	1.196
Gasto per cápita	U\$S 25,2	U\$S 21,9	U\$S 37,5	U\$S 35,9	U\$S 33,0	U\$S 36,7	U\$S 30,2
Total	101.419 personas desembarcadas					U\$S 27 gasto per cápita	

Motivo de agrado



Motivo de desagrado

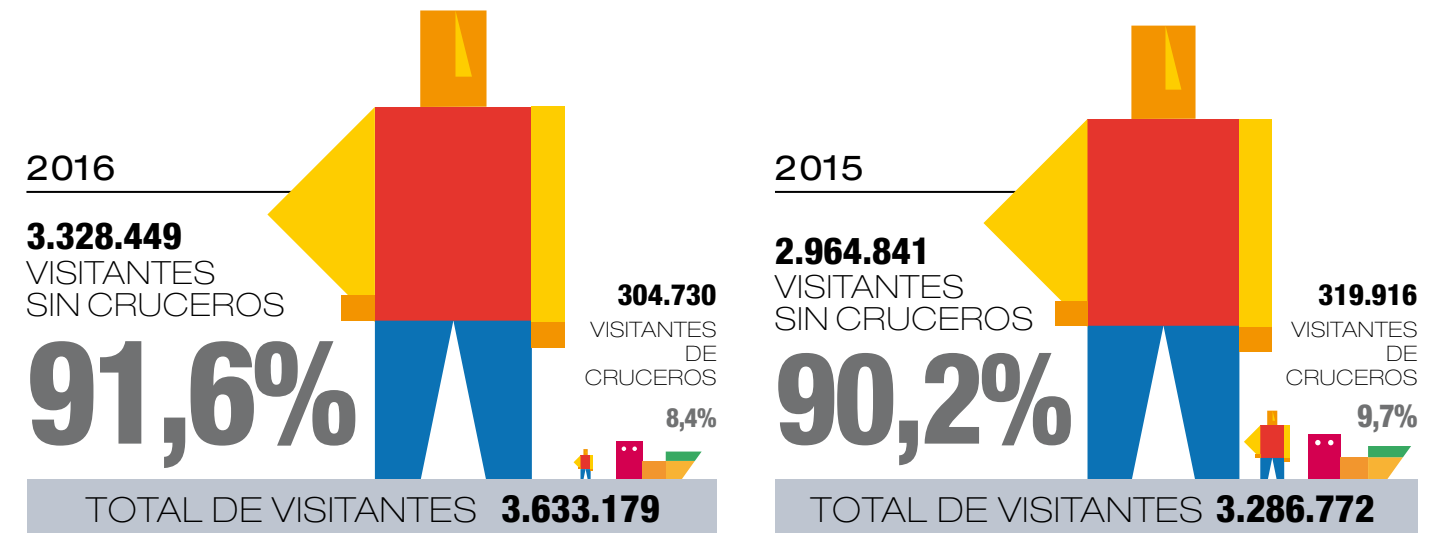


Porcentaje de gasto por rubro en U\$S corrientes



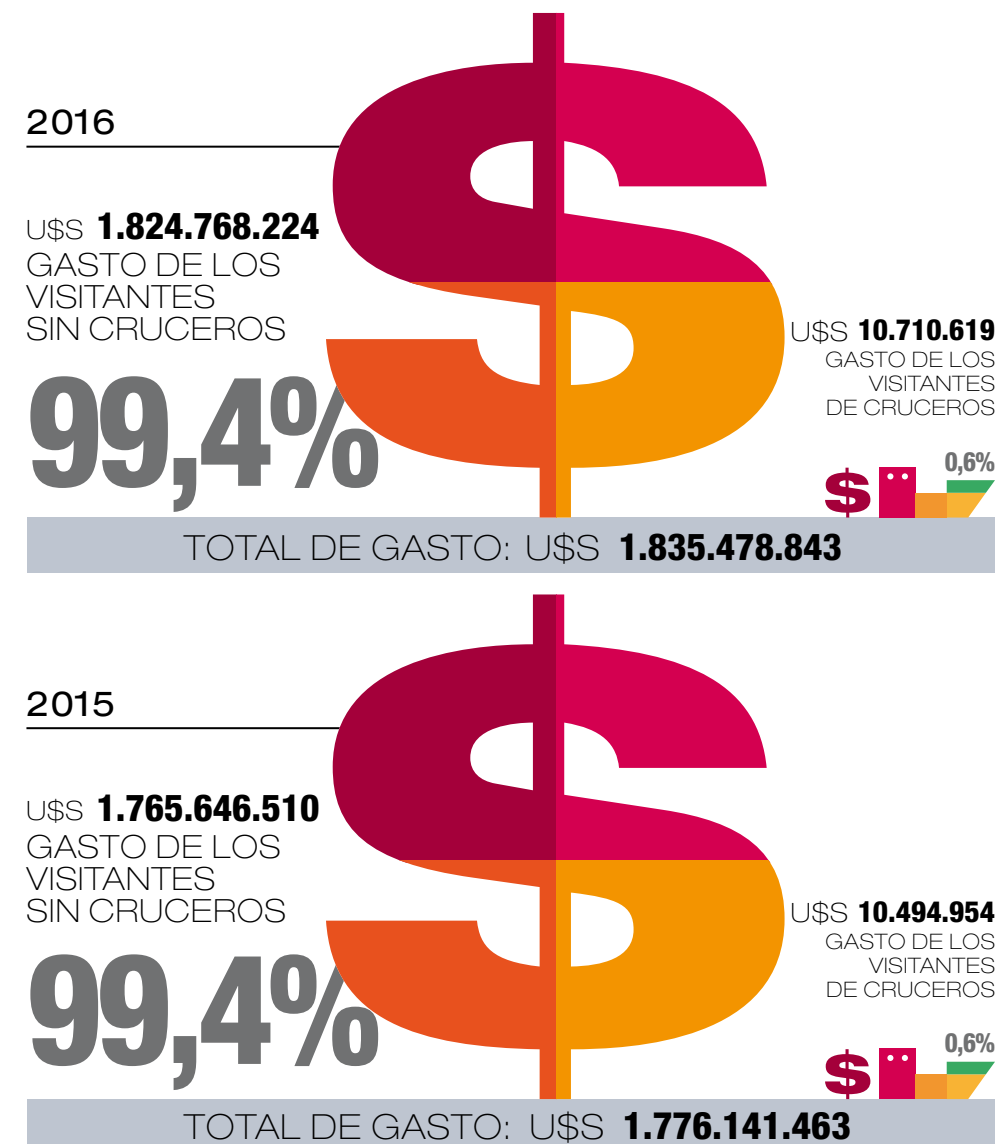
Visitantes ingresados al país por Turismo Receptivo y Cruceros. Período: 2016 - 2015.

FUENTE : Ministerio de Turismo en base a datos de la Encuesta de Turismo Receptivo, Cruceros y Dirección Nacional de Migración.
NOTA: datos revisados, temporada base: 2014-2015. La temporada de Cruceros 2016 -2017 abarcó desde Noviembre 2016 a Abril 2017.



Gasto de los visitantes ingresados al país por Turismo Receptivo y Cruceros. Período: 2016 - 2015.

FUENTE : Ministerio de Turismo en base a datos de la Encuesta de Turismo Receptivo, Cruceros y Dirección Nacional de Migración.
NOTA: datos revisados, temporada base: 2014-2015. Expresado en U\$S Corrientes.



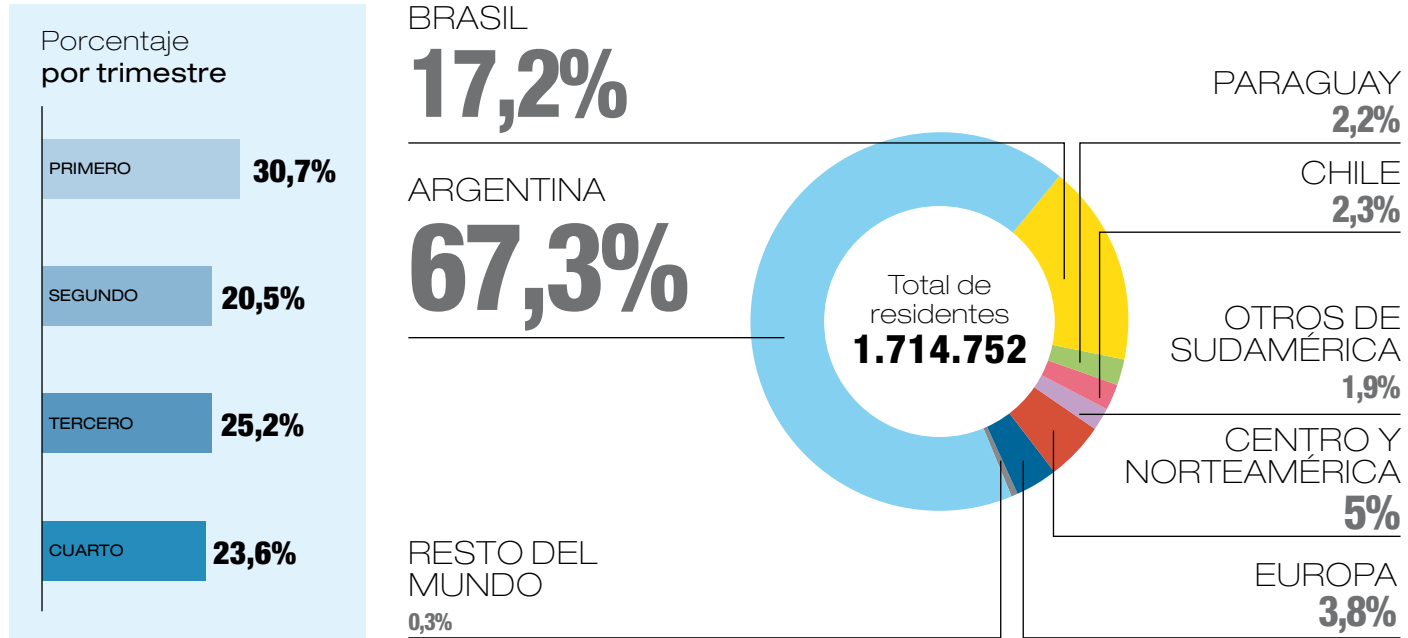
La Temporada de Cruceros abarcó desde noviembre 2016 hasta abril 2017. Al igual que lo que ha ocurrido en las últimas tres temporadas la afluencia de cruceros descendió en ambos puertos (Montevideo y Punta del Este), asociado a que las compañías navieras retiraron buques de los puertos del Atlántico Sur. Por otra parte, se observa un **afloramiento del Puerto de Montevideo** como punto de recambio de pasajeros. En ambos puertos, la principal nacionalidad fue la brasileña. Lo que más agradó en Montevideo fue "el trato de la gente y su cordialidad", mientras que en Punta del Este, en general fue "todo", principalmente las playas. Los "precios" fueron el mayor motivo de desagrado en ambos destinos. Los principales rubros de gasto fueron Compras y Alimentación.



TURISMO EMISIVO

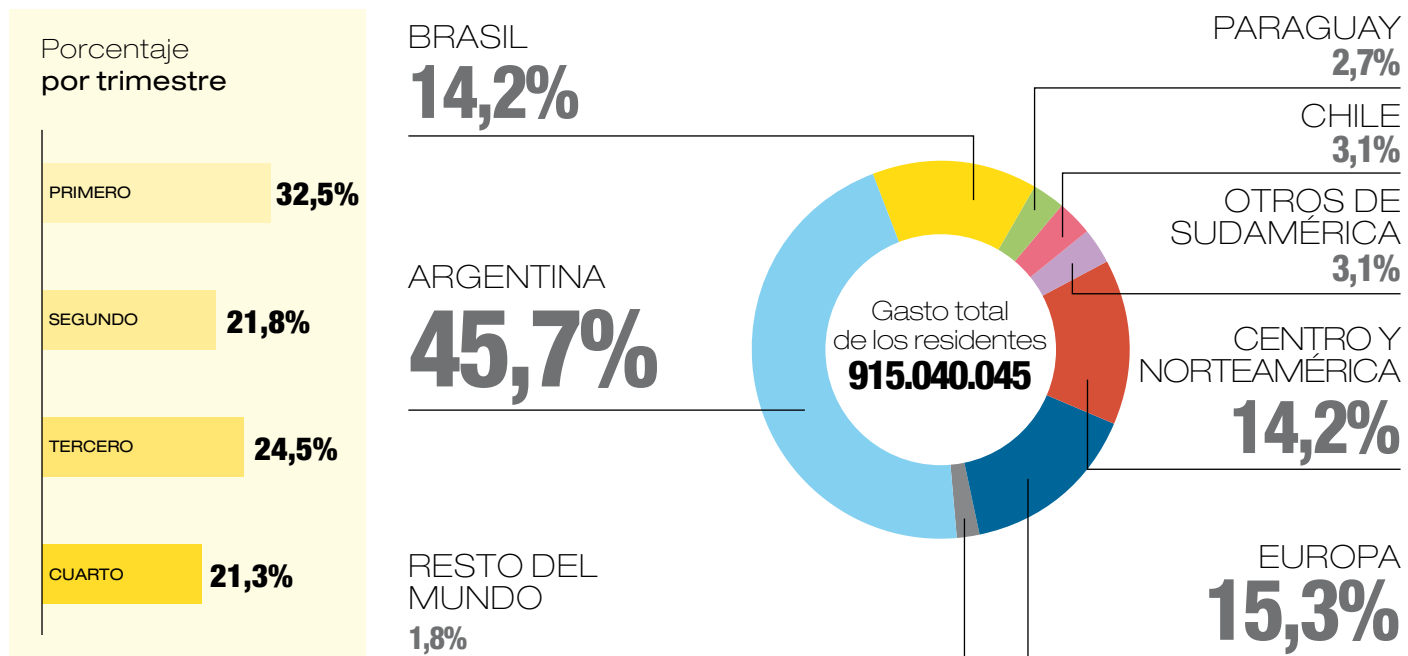
Residentes en Uruguay que viajan al exterior por trimestre, según país o región de destino. Año 2016.

Fuente: Ministerio de Turismo en base a datos de la Encuesta de Turismo Emisivo y Dirección Nacional de Migración. NOTA: la información no incluye a quienes no hacen trámite migratorio (caso de la frontera seca de nuestro territorio por ejemplo Rivera-Livramento, Chuy-Chuí, Río Branco-Yaguarón).



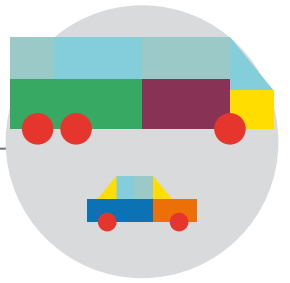
Gasto de los residentes en Uruguay que viajan al exterior por trimestre según país o región de destino del viaje. Año 2016.

Fuente: Ministerio de Turismo en base a datos de las Encuestas de Turismo Emisivo y Dirección Nacional de Migración. NOTA: la información no incluye quienes no hacen trámite migratorio (caso de la frontera seca de nuestro territorio por ejemplo Rivera-Livramento, Chuy-Chuí, Río Branco-Yaguarón). Expresado en U\$S corrientes.

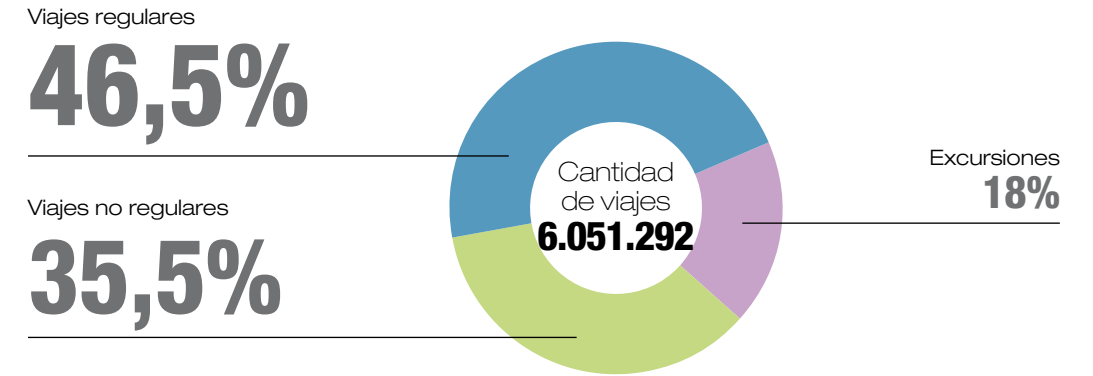


TURISMO INTERNO

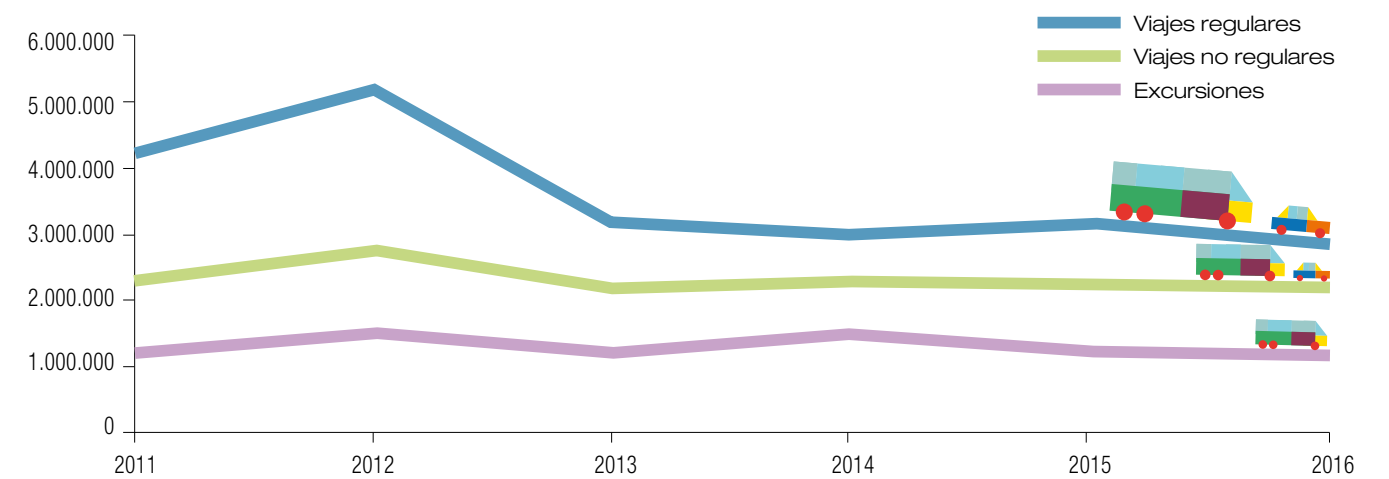
FUENTE: Ministerio de Turismo en base a datos del Módulo de Turismo Interno de la Encuesta Continua de Hogares - Instituto Nacional de Estadística.



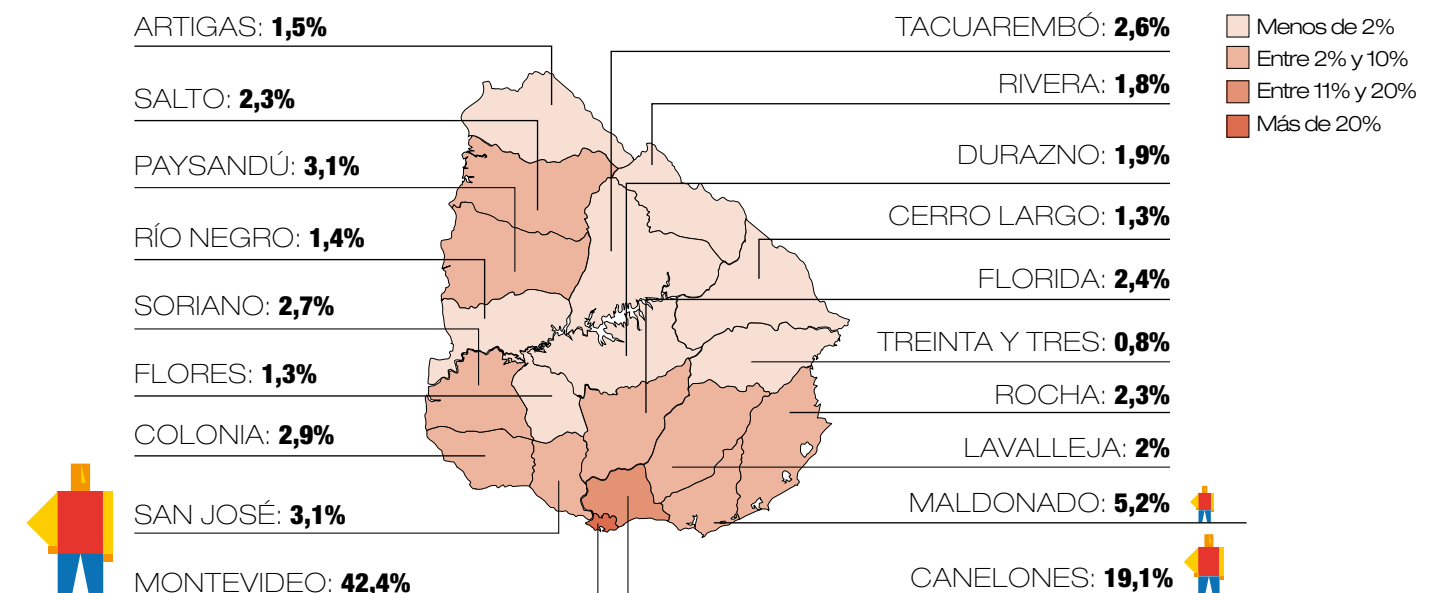
Proporción de viajes de turismo interno según tipo. Año 2016.



Tipos de viajes realizados. Serie: 2011-2016.

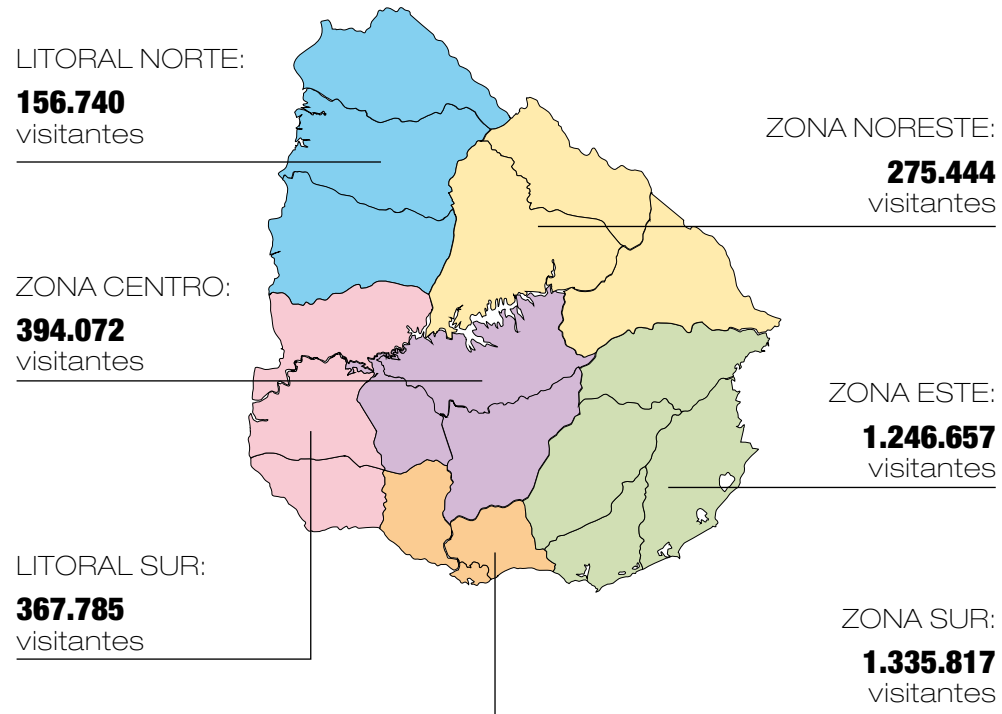


Origen de las personas que realizaron viajes de turismo interno en el año 2016.



Principales zonas de destino de los visitantes. Año 2016.

FUENTE: Ministerio de Turismo en base a datos del Módulo de Turismo Interno de la Encuesta Continua de Hogares - Instituto Nacional de Estadística.

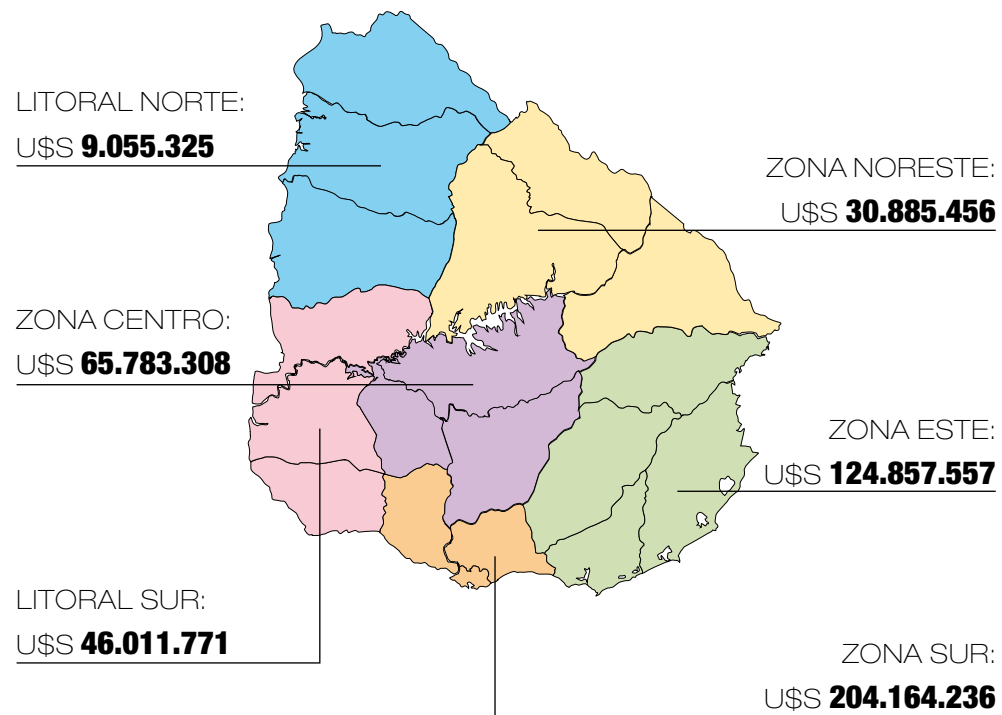


Estadía media

3,8 días

Gasto de los visitantes según zonas de destino. Año 2016.

FUENTE: Ministerio de Turismo en base a datos del Módulo de Turismo Interno de la Encuesta Continua de Hogares - Instituto Nacional de Estadística.



Gasto por persona

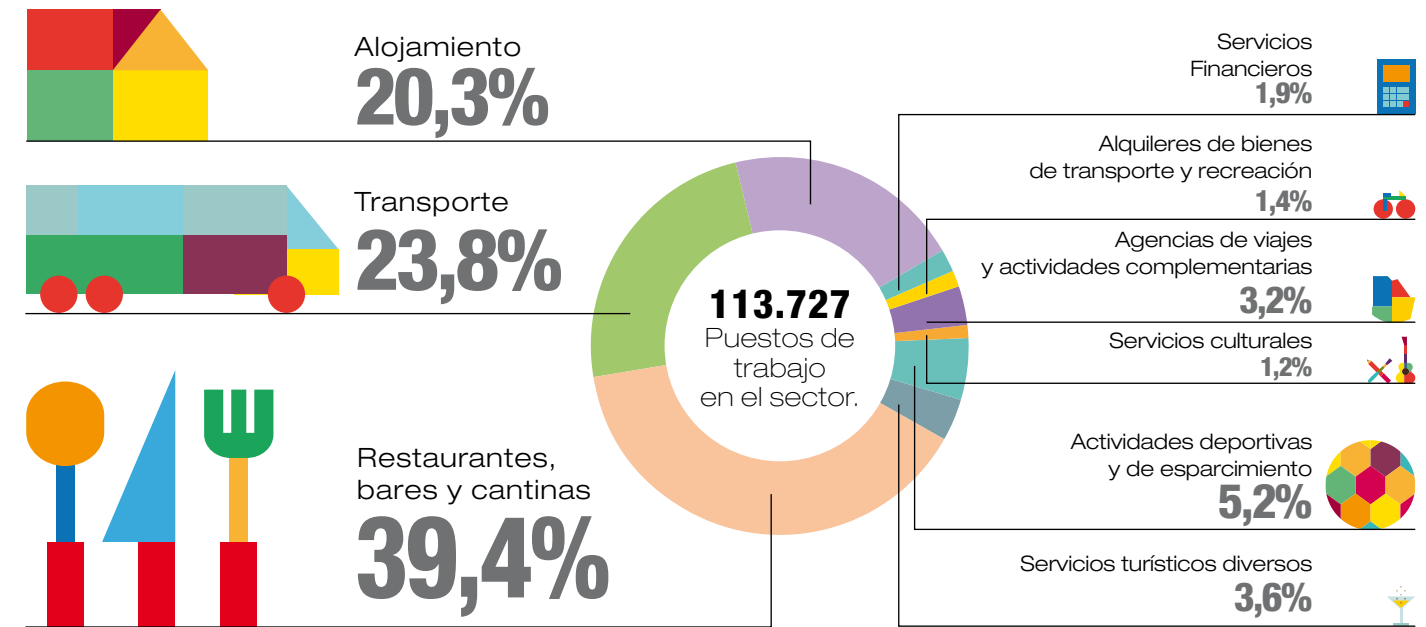
U\$ 127,3

De acuerdo a la distribución poblacional de nuestro país, **Montevideo y Canelones** fueron los principales emisores de viajes de Turismo Interno. El destino que recibió mayor cantidad de visitas en el año fue la **zona Sur (San José, Montevideo y Canelones)** y además fue la que captó la mayor proporción del gasto de los visitantes, seguidos de la **zona Este (Maldonado, Lavalleja, Rocha y Treinta y Tres)**.

EMPLEO

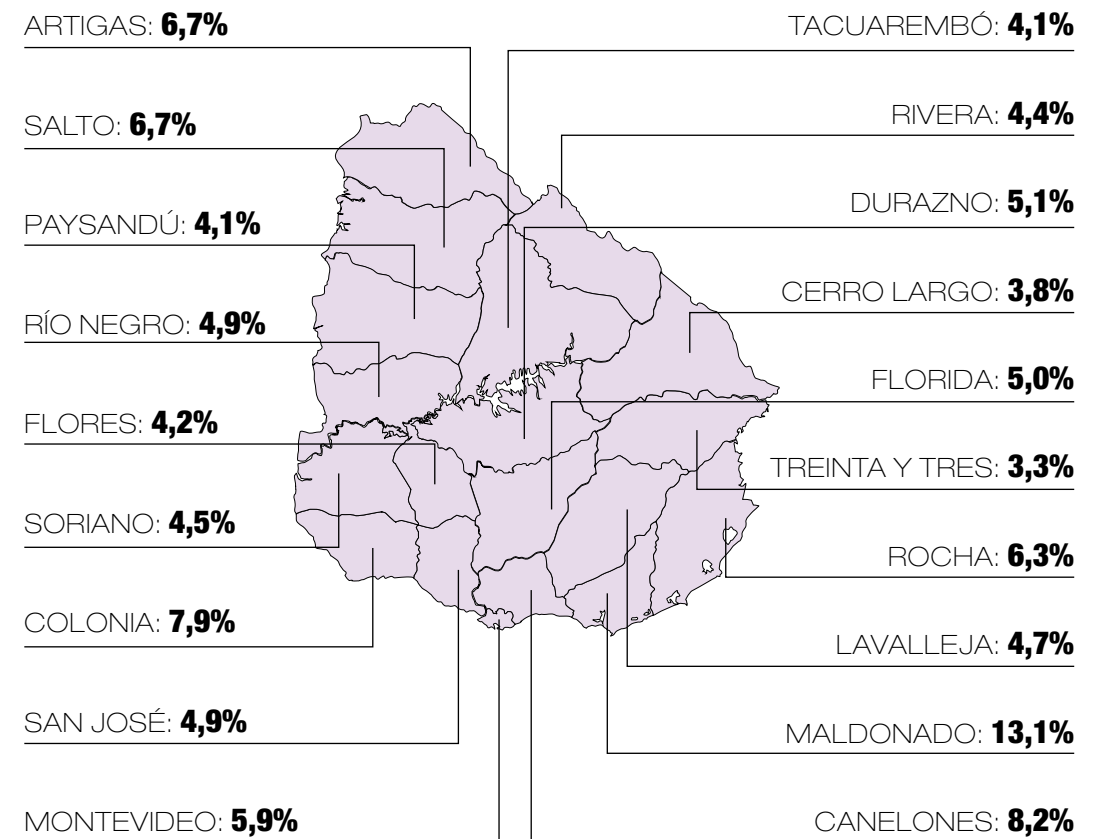


Puestos de trabajo turístico anual según actividad. Año 2016.



Ministerio de Turismo en base a datos de las Encuestas Continuas de Hogares - Instituto Nacional de Estadística.

Puestos de trabajo turístico anual según departamento. Año 2016.



PETU Puestos de trabajo turísticos

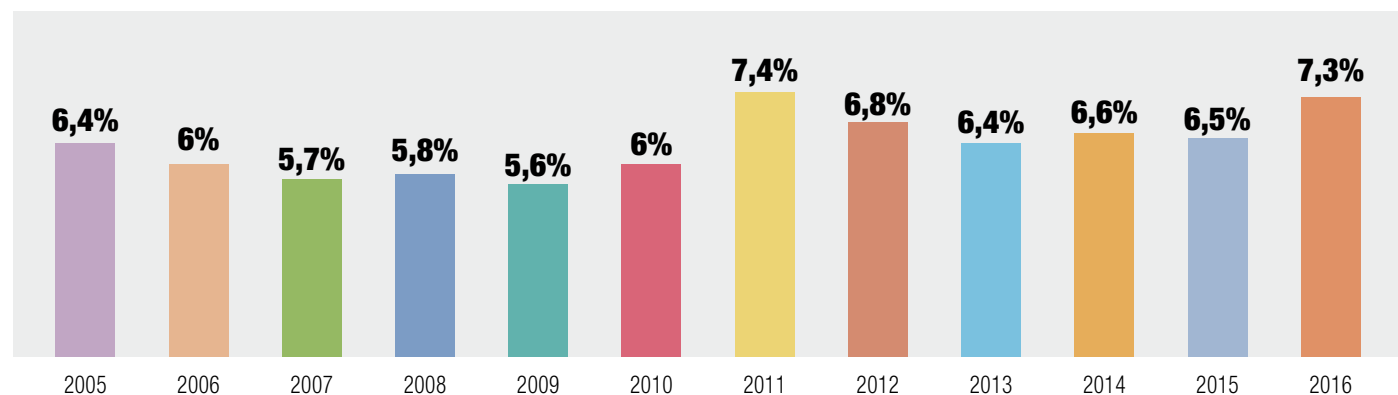
6,3%



EL IMPACTO DEL TURISMO EN LA ECONOMÍA URUGUAYA

Impacto del turismo en el Producto Interno Bruto de Uruguay para los años 2005-2016.

FUENTE: Elaboración propia en base a datos del Ministerio de Turismo y el Banco Central.



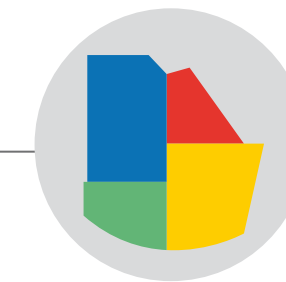
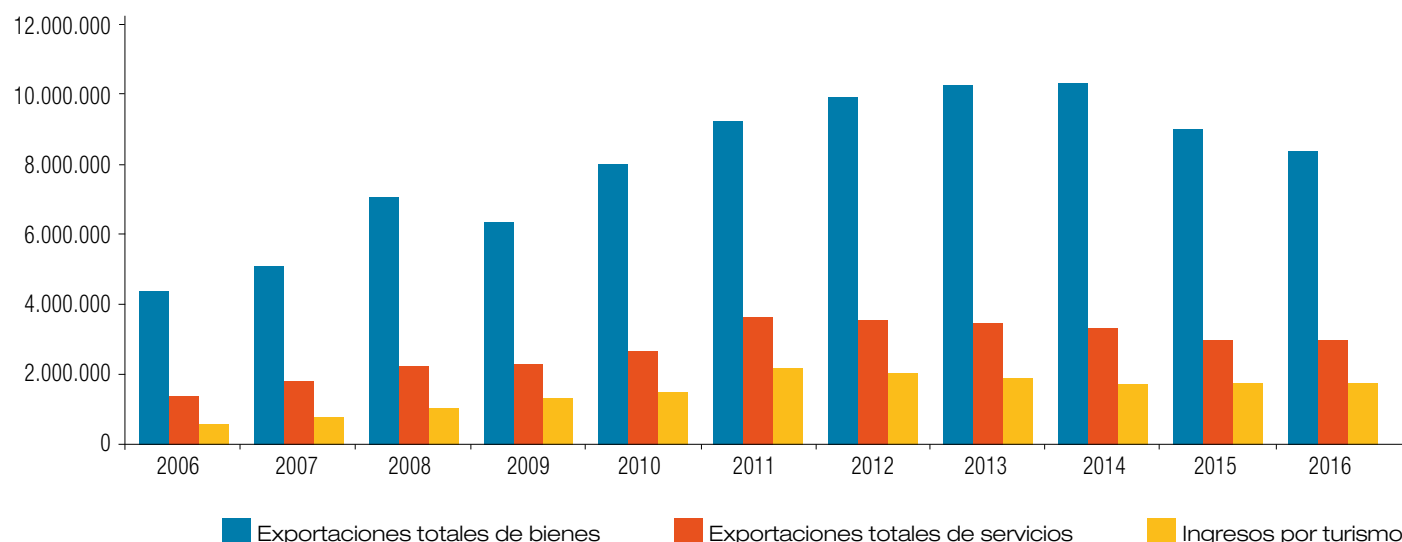
La **Cuenta Satélite de Turismo (CST)** es un sistema de información que permite conocer y cuantificar el impacto del turismo en la economía de los países, al tiempo que posibilita la identificación de las principales actividades económicas que producen bienes y servicios destinados al consumo de los turistas. El término "satélite" hace referencia al vínculo o dependencia que ésta tiene del Sistema de Cuentas Nacionales.

La metodología utilizada para el resultado de la CST del año 2005, se basó en el **Cuadro de Oferta-Utilización (COU) 2005** presentado por el Banco Central del Uruguay (BCU) en abril del 2009 y la serie 2006-2016 se obtuvo por encadenamiento de índices de volumen físico y de precios.

En estos años **el impacto del turismo en la actividad económica del país ha oscilado entre el 5% y el 8% del PIB. Dicha participación para el año 2016 fue del 7,3%.**

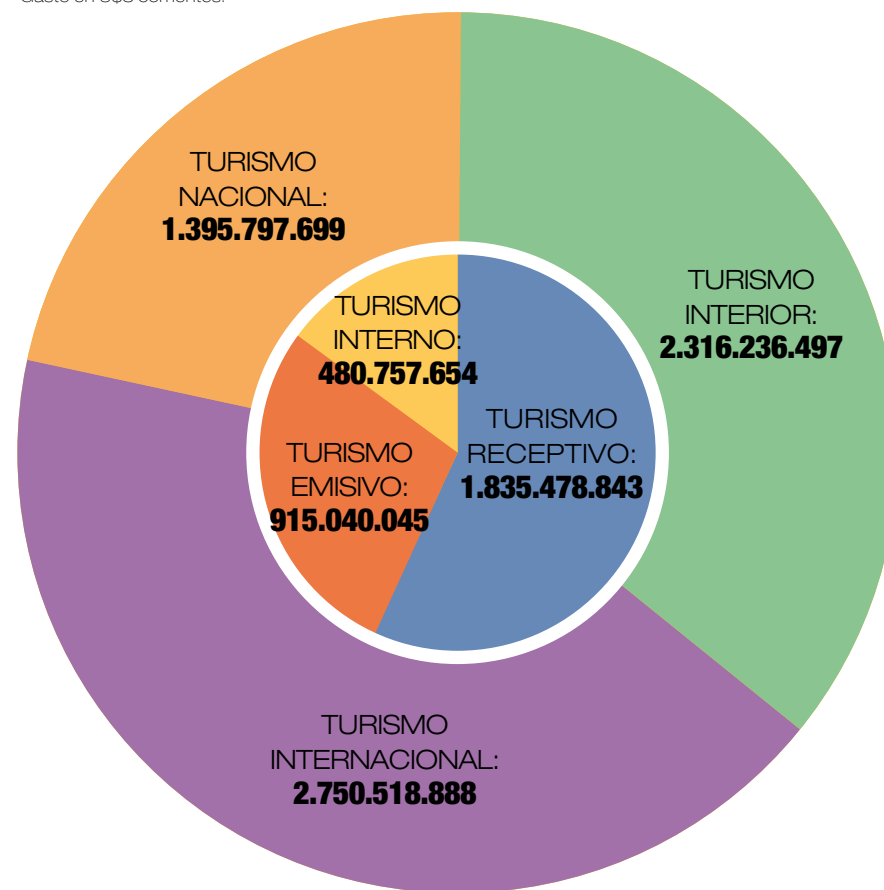
Participación del Turismo en las Exportaciones de Bienes y Servicios para los años 2006 – 2016.

FUENTE: Elaboración propia en base a datos del Ministerio de Turismo y el Banco Central.
NOTA: Expresado en millones de U\$S corrientes.



EL TURISMO EN URUGUAY

Gasto en U\$S corrientes.



NOTA:
El **Turismo Internacional** corresponde a la suma del turismo receptivo y emisor.

El **Turismo Nacional** corresponde a la suma del turismo interno y emisor.

El **Turismo Interior** corresponde a la suma del turismo receptivo e interno.

El movimiento de divisas que el turismo genera dentro del país fue de **2.316 millones de dólares corrientes (Turismo Interior = Turismo Interno 481 millones + Turismo Receptivo 1.835 millones).**

Las personas que residen en Uruguay destinaron a la actividad turística un total de **1.396 millones de dólares corrientes (Turismo Nacional = Turismo Interno 481 millones + Turismo Emisor 915 millones).**

Ficha técnica

Encuestas por muestreo probabilístico de periodicidad anual, excepto la Encuesta de Cruceros que se realiza por temporada, cuyas especificaciones técnicas son las siguientes:

NOMBRE	TRABAJO DE CAMPO	COBERTURA GEOGRÁFICA	TAMAÑO DE LA MUESTRA
Encuesta de Turismo Receptivo	MINTUR	Puestos de salida de viajeros internacionales	12.025 grupos de viaje
Encuesta de Turismo Emisor	MINTUR	Puestos de entrada de viajeros internacionales	6.572 grupos de viaje
Encuesta de Cruceros	MINTUR	Puertos de Montevideo y Punta del Este	2.773 grupos de viaje
Encuesta de Turismo Interno	INE	Población residente en hogares particulares de todo el país	4.762 grupos de viaje
Encuesta de Empleo	INE	Población residente en hogares particulares de todo el país	52.980 viviendas



UruguayNatural

Ministerio de Turismo

**REPÚBLICA ORIENTAL DEL URUGUAY
MINISTERIO DE TURISMO
ÁREA DE INVESTIGACIÓN Y ESTADÍSTICA**

Rambla 25 de Agosto S/N° esq. Yacaré | Montevideo | Central: 1885
Área de Investigación y Estadísticas int. 209 al 213 | C.P.: 11.000
e-mail: investigacionyestadistica@mintur.gub.uy

  | www.uruguaynatural.com

AGRADECIMIENTOS:

Banco Central del Uruguay,
Instituto Nacional de Estadística (INE),
Dirección Nacional de Migración,
Dirección de Aeropuerto de Carrasco,
Dirección Gral. de Infraestr. Aeronáutica,
Dirección Nacional de Aduana,
Dirección Nacional de Prefectura,
Dirección de Terminal Tres Cruces,
Consortio Aeropuertos Internacionales,
Intendencias Departamentales.

**EMPRESAS DE
TRANSPORTE:**
Buquebus, Bus de la Carrera,
CAUVI, COIT, Empresa Gral. Artigas,
Expreso Brújula, Expreso Encon, TTL.

FOTOGRAFÍAS:
Archivo Fotográfico del
Ministerio de Turismo.

Diseño: Young & Rubicam