

GUÍA TURISMO EDUCATIVO

Geoparque Mundial Unesco Grutas del Palacio



Flores, Uruguay

¡Grata bienvenida!

Tengan una grata bienvenida a la tierra del geoparque. Tierra llena de historias, misterios y diversión. A lo largo de este recorrido les proponemos que pregunten a sus docentes, compartan con sus familias e investiguen con amigos y amigas, todo lo que quieran saber sobre Geoparque Grutas del Palacio.

Para colaborar con tus investigaciones en esta guía de turismo educativo encontrarás preguntas y actividades que servirán como disparadores de algunos de los intereses que aparecerán en los geositios, sitios de relevancia del Geoparque y también en sitios de interés.

Les invitamos a este laboratorio mágico donde podrán aprender del pasado más lejano cuando todavía no existían seres humanos que caminaran por el mundo. Podrán saber de las personas que descubrieron estas tierras antes de que nos llamáramos Uruguay; aprenderán sobre las comidas que fueron naciendo con los recursos naturales de la zona y la transformación cultural, profundizando sobre el modo en que Flores lleva adelante sus actividades de desarrollo sostenible.

Geoparque Grutas del Palacio es la intersección de geología, ecología y cultura con el propósito de conservar lo más valioso de las comunidades del departamento. Patrimonios tangibles e intangibles que queremos seguir conservando, que seguirán identificándonos y serán claro reflejo de lo que nuestro pueblo es.

Flores es la tierra del Geoparque, un departamento dispuesto a enfrentar los desafíos del futuro sin perder de vista el valor de su patrimonio. Sostenibilidad, conservación, economía circular, son algunas de las ideas que nos impulsan a proteger nuestro ambiente. Te invitamos a ser parte de esta hermosa aventura. ¡Comencemos!

Como introducción les damos a conocer algunos detalles técnicos que permitan desde ya una relación fluida con nuestra guía. La clave es dejarse sorprender. Dejar a un lado el “yo pienso”, permitir que otras nociones del mundo lleguen a nosotros, replantearse las actitudes cotidianas, reconocer distintos tipos de discurso y aprender junto a las diferentes perspectivas que el Geoparque ofrece.

Las reflexiones estarán presentes en cada temática trabajada, esperamos que les acerquen otros puntos de vista para repensar algunas verdades instauradas. Muchas veces encontrarán reflexiones en formato pregunta, pueden utilizar internet para expandir sus respuestas y encontrar otros contenidos según sus intereses.

Con las actividades buscamos contemplar las diferentes inquietudes que puedan surgirles, además encontrarán juegos y pasatiempos orientados a sus diferentes inteligencias. Tal vez, les gusta bailar o tal vez escribir, tal vez observar la naturaleza o dar un discurso en público, tal vez les gusta trabajar en grupo o de forma individual. Es importante que descubran y potencien las elecciones que van formando su personalidad, encuentren lo que verdaderamente les gusta y se dediquen a ello.

Durante sus visitas al Geoparque recuerden llevar una mochila con algunos elementos imprescindibles para realizar sus investigaciones y cuidados. Les recomendamos que incluyan:



- 1 bloc de notas (cuaderno de campo)
- 1 lápiz o lapicera
- 1 grabador de audio
- 1 cámara de fotos
- 1 lupa
- Agua, frutas, protector solar

Todas las visitas están pensadas para grupos de escolares y liceales. No obstante, las familias que visiten el geoparque podrán hacer uso de las informaciones y recursos aquí presentados.

La guía cuenta con un repositorio en línea, ubicado en la página web del geoparque, donde podrán acceder a materiales complementarios para trabajar los temas aquí tratados. Además un equipo técnico estará actualizando la guía y podrá atender sus consultas previo a las visitas.

Al finalizar la guía encontrarán un enlace que los llevará a un formulario donde pueden realizarnos comentarios y sugerencias respecto al uso y los contenidos de la guía. Este insumo nos será de mucha utilidad para ir mejorando la guía respecto a sus necesidades y para la realización de futuras ediciones.



¡Hola!

¿Cómo están?

Soy la mascota del Geoparque Mundial Unesco Grutas del Palacio. Me llamo Zemi, igual que el cacique de una leyenda de estas tierras, que también vas a conocer en este viaje. Represento a un carpincho, que es el roedor más grande conocido, cuando visites el Ecoparque Tálce y otros lugares del departamento nos vas a encontrar.

Nací de un concurso escolar llamado “Crea la mascota del Geoparque”. Pilar Quintero fue quien me dibujó en mi primera versión. ¿Te gustaría dibujarme una compañía?

Te acompañaré en todo el recorrido por el geoparque, en el departamento de Flores, que hasta ahora es el único en Uruguay. Nos divertiremos mucho, aprenderemos juntos y seguro te vas a sorprender de todo lo que podrás conocer en nuestro departamento.

Sígueme, te contaré un poco sobre mi familia y nuestro ecosistema.




Algunas curiosidades de nuestra especie

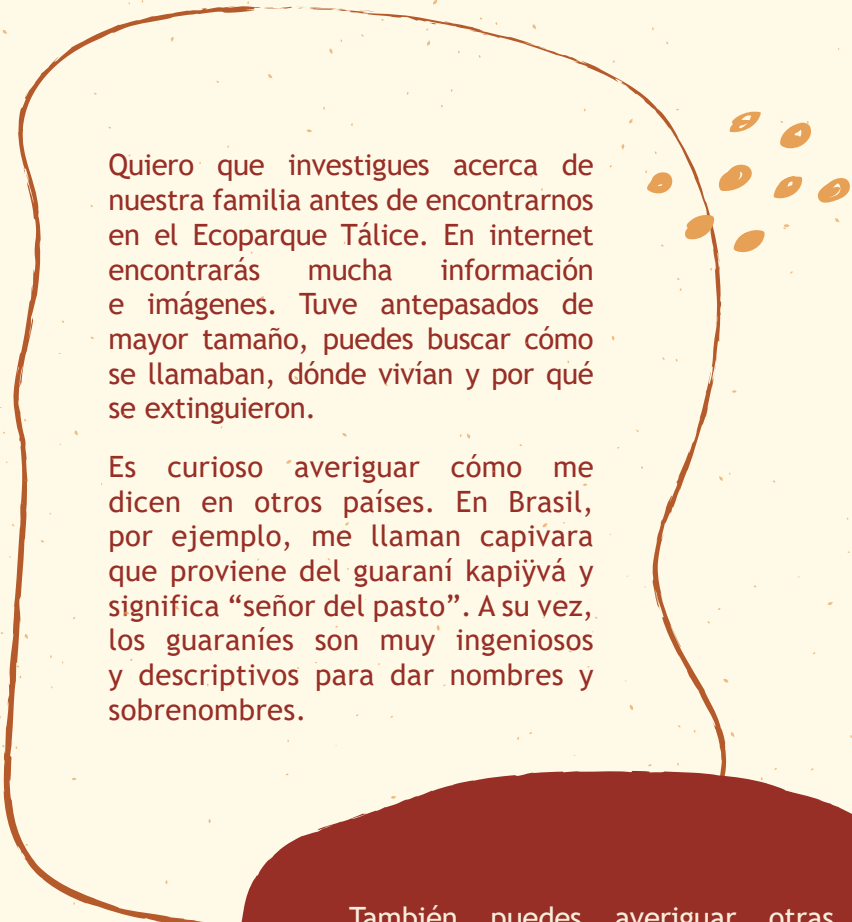
Mi familia tiene algunas características que la hacen única. Somos los roedores de mayor tamaño y peso del mundo. Sí, roedor, como los pequeños ratones.

Podemos llegar a crecer 130 centímetros y pesar alrededor de 65 kilos. Nuestra vida no es muy larga, vivimos entre 8 y 12 años siempre y cuando no seamos presa de pumas o caimanes o del hombre en prácticas ilegales de caza.

De todas maneras, llevamos una vida tranquila, disfrutamos del sol, de una tierra firme para dormir y de comer grandes cantidades de hierbas que seleccionamos cuidadosamente. Pasamos mucho tiempo en el agua, nos gusta nadar y bucear.



¿Sabías que podemos sobrevivir durante 5 minutos debajo del agua? Conozco carpinchos que salvaron sus vidas gracias a esta habilidad.



Quiero que investigues acerca de nuestra familia antes de encontrarnos en el Ecoparque Tálce. En internet encontrarás mucha información e imágenes. Tuve antepasados de mayor tamaño, puedes buscar cómo se llamaban, dónde vivían y por qué se extinguieron.

Es curioso averiguar cómo me dicen en otros países. En Brasil, por ejemplo, me llaman capivara que proviene del guaraní kapiyvá y significa “señor del pasto”. A su vez, los guaraníes son muy ingeniosos y descriptivos para dar nombres y sobrenombres.

También puedes averiguar otras características sobre mí, ¿cuántos dedos tengo en mis patas? ¿cuáles son mis comidas favoritas? ¿puedo convivir con otros animales? Haz una lista de preguntas para hacer durante tu visita al Ecoparque Tálce, por ejemplo: ¿cómo distinguir una hembra de un macho?

1

Carpinchos en el geoparque



Carpinchos en el Geoparque

Desde los orígenes de la Reserva y hasta en la actualidad del Ecoparque Tálce, las praderas y tajamares han albergado a los carpinchos.

Estos enormes herbívoros que llaman la atención por su gran cabeza cuadrangular de estructura muy fuerte, se pueden apreciar en diversos ambientes del parque. Conviven en grupos que pueden estar conformados por progenitores y sus crías, o simplemente conjuntos de carpinchos en etapa de adultez. Frecuentemente, se los puede escuchar vocalizando mientras recorren el parque.

Los momentos de mayor acercamiento con la especie pueden darse cuando se ingresa al “Imperio de los Carpinchos” o se recorren los lagos artificiales en botes a pedal. Son apasionados por nadar y pasan gran parte del tiempo en el agua, sumergen todo su cuerpo y mantienen afuera ojos, orejas y orificios nasales.



Actualmente el Ecoparque cuenta con aproximadamente 80 ejemplares siendo una población en constante reproducción por lo que se constituye en un gran reservorio.

A nivel nacional la especie está protegida por ley y su caza no es permitida en ningún momento del año.



¿Olvidé contarte sobre mi imperio en Tálíce? Ya lo conocerás. Por cierto, ¿sabes quién fue Rodolfo Tálíce y por qué nuestro Ecoparque lleva su nombre?

2

Grutas del Palacio



Grutas del Palacio de los Indios

Nuestras Grutas del Palacio son un Monumento Natural y se encuentran en la órbita del Sistema Nacional de Áreas Protegidas (SNAP), son una formación rocosa que nos destaca a nivel mundial y que es clave para entender muchos fenómenos de la naturaleza.

No existe otra formación igual en el planeta, por tanto ha despertado el interés de diversas disciplinas científicas de Uruguay y el mundo.

Las Grutas del Palacio están llenas de misterios, fantasías e historias. Mucho tiempo pasó hasta que se conoció como fueron formadas, se pensaba que podrían haber sido construidas por algún grupo humano o que podrían ser palmeras petrificadas.



GRUTAS DEL PALACIO

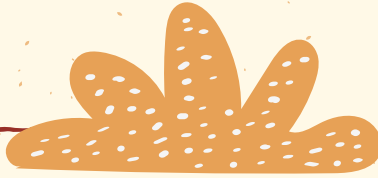
Por consultas y coordinaciones:

Tel: 4360 4473

Oficina de Turismo:

Tel: 4364 5654

¿Sabes qué quiere decir *petrificada*?



Sus columnas sosteniendo el techo parecen las de un gran palacio. Hoy sabemos que la formación ha llevado millones de años y se debe a la persistencia del agua. Esto hace que sean muy húmedas. Su interior tiene la particularidad de conservar unos 20° Celsius durante todo el año, un microclima agradable en cualquier estación. ¡Podrás sentirlo cuando las visites!



Conoce más sobre cómo se formaron estas columnas en el siguiente video:

www.youtube.com/watch?v=14C1oS1C3-c

Por las investigaciones arqueológicas que se han realizado en la zona, sabemos que grupos indígenas habitaron el lugar. Se han encontrado vestigios de materiales utilizados para la caza. Los grupos humanos que habitaron el geoparque tenían la particularidad de ser nómades o seminómades lo que hace que estuvieran en movimiento para ir en búsqueda de alimentos y para que la tierra que habitaban tuviera tiempo de recomponerse y así poder regresar en el futuro. El modo en que los grupos indígenas se relacionan con la tierra nos da muchas pistas para entender cómo debemos actuar para cuidar nuestro entorno.



¿Sabías que muchos grupos indígenas de nuestro continente están escribiendo mensajes sobre cómo debemos cuidar nuestro ambiente?





Como verán en la visita, las Grutas son impactantes y muy distintas al paisaje que acostumbramos ver en nuestros campos. Este destaque, probablemente, también fue considerado por las poblaciones indígenas que estuvieron en la zona, considerando especialmente la proximidad con el arroyo Grande, el río Yí y el río Negro.

Tal vez, desde esa trascendencia dada, se desprende el mito del cacique Zemi, del que transcribimos algunos párrafos:

Cuenta la leyenda que en la gruta vivía un cacique de los Charrúas. Por ese entonces, el frente de la caverna exhibía tres puertas con forma de arco, adornadas con plantas. La esposa del cacique, llamada Darien contaba que en la caverna se escondía toda la riqueza de sus ancestros.

Los padres de Darien llegaron desde el Golfo de Panamá cuando los europeos invadieron sus tierras en busca de tesoros. Los indígenas huyeron y llevaron todas las riquezas del templo Dobaida a la Gruta del Palacio, donde se establecieron luego de un largo éxodo.

En esta gruta, pasadas 140 lunas luego que los indígenas del norte adoptaran el sitio como morada, nació Darien, y poco tiempo después, su padre murió combatiendo contra los Chanás y también murió su madre al poco tiempo de la unión de su hija con Zemi, el cacique con más poder de la región.

Se dice que los tesoros de Dobaida aún yacen en la Gruta del Palacio y que ni siquiera todos los indios del pueblo más fuerte podrían cargarlos para llevárselos, según el relato de la propia Darien.





Podrás conocer más sobre las
Grutas del Palacio en:

www.youtube.com/watch?v=-BsoWXNTzgM

¿Cómo habrá sido la vida
de Darien? ¿Y la de la familia
de Darien? ¿Sabes cuántos
kilómetros recorrieron hasta
llegar a la Gruta del Palacio?

Busca el mito completo en
internet, allí sabrás cuál era el
nombre del pueblo indio más fuerte según
Darien. Con su nombre podrás averiguar por
qué eran considerados los más fuertes y cuál
es su realidad hoy en día.



3

Pueblo Andresito



Todas nuestras familias tienen un recorrido. Si preguntas por qué vives donde vives, aparecerá un pariente o un grupo de parientes que recorrieron largos caminos para llegar hasta ese lugar. Así fue para varios habitantes de Andresito, uno de los pueblos de nuestro geoparque y el más cercano a las Grutas del Palacio.

Andresito: el hijo de Artigas

El nombre del pueblo es en homenaje a Andrés Guazurari, uno de los indios más cercanos a Artigas, quien lo adoptó como su hijo.

Andresito, de familia Guaraní, llegó a ser comandante de las Misiones. Este rango no hubiera sido posible sin que Artigas lo reconociera como su descendiente. Fue el único indio en ocupar tan alto cargo.



Durante sus funciones llevó adelante una reforma agraria donde entregó tierras a quienes la habían perdido en manos de la colonización, liberó esclavos y mantuvo un liderazgo que respetaba las diferencias organizacionales de los pueblos, primando la autonomía y la libertad de los mismos.

Fue fiel al ideario artiguista, conoció y defendió la Liga de los Pueblos Libres.



Andresito tuvo otro referente guaraní, ¿conoces la historia de Sepé Tiarayú? ¿Y la de un Cacique Charrúa de mismo nombre que vivió a 200 kilómetros al norte de nuestro geoparque?

Hasta conformarnos como el Estado uruguayo atravesamos innumerables batallas. En el camino muchas ideas quedaron a un lado, muchos grupos fueron invisibilizados. Hoy estamos en un tiempo de revisión histórica y hay muchas preguntas que están en el debate político. Aprovecha tu visita al geoparque para planificar entrevistas con personas referentes de las comunidades que allí habitan y conocer sobre la historia que hace a cada lugar e intercambiar sobre tus impresiones.

Andresito: pueblo pesquero

Andresito tiene una historia peculiar, cuando en Flores nos referimos a Andresito sabemos que estamos haciendo referencia a dos pueblos. ¿Sabés por qué? Vamos a descubrirlo.

En la década de 1930 a orillas del arroyo Grande se fundó el pueblo Andresito, pueblo de pescadores acostumbrados a la vida en las márgenes del río y los bosques. 50 años después la construcción de la represa de Palmar obligó a que casi 400 personas abandonaran sus casas y sus tierras, el pueblo sería inundado. Los relatos sobre aquella vida aún existen y recuerdan con nostalgia aquel pueblo que les pertenecía.





¿Cómo te imaginas el pueblo de Andresito sumergido luego que el agua del embalse lo cubriera? Puedes describirlo o dibujarlo.

Hoy Andresito está a unos 5 km de los lagos que formó la represa, la historia de aquel pueblo de pescadores permanece en la memoria de las personas mayores. Mientras los nombres de las calles del nuevo pueblo, elegidas por sus pobladores, nos cuentan algo de la historia de nuestras tierras.



Si visitan el centro poblado pueden averiguarlo, hacer una lista a partir de los carteles del nomenclátor y averiguar por qué son significativos en nuestra historia.

Sergio Martínez es un pescador artesanal que llegó a la zona de los lagos cuando aún muchas de las casas del pueblo no habían sido inundadas. Recuerda a los viejos pescadores que debieron mudarse tan lejos de su fuente de vida.

Es crítico de los cambios en el paisaje que han sufrido los ríos del lugar: la tala de monte nativo en las márgenes de los ríos, la plantación extensiva de soja y eucalipto, la aparición de cianobacterias en las aguas del lago. Dice haber encontrado muchos peces muertos en las orillas a consecuencia de los venenos que absorben las aguas.

Estos cambios en el paisaje también sucedieron con la fauna, Martínez añora los bandos de perdices y martinetas que ya no se ven tan a menudo y sobre todo la posibilidad de poder tomar agua en cualquier arroyito como solía hacerlo.



Vive los valores conservacionistas que el geoparque impulsa, mientras reflexiona sobre la pesca y nos cuenta que gracias a ella pudo criar a sus 10 hijos, agrega:

“Acá no es venir y sacar miles de kilos de pescado, hay que sacar para ir viviendo. No hago mal, no hago depredación y vivo.”

“Vivo tranquilo. No quiero terminar hoy la pesca, quiero sacar hoy, mañana y pasado. Hay que mirar para adelante.”



¿Cómo te relacionas con la naturaleza? ¿Qué consideraciones tienes para con ella? Prepara tus preguntas para cuando visites los Lagos de Andresito.

Pesca artesanal

Prepárense para entender e imaginar las primeras rutas de nuestras tierras: los ríos y los arroyos.

Hoy en día, algunos pescadores de la zona conforman la Cooperativa Pesquera de Consumo de Andresito (COOPESCONAN). Esta Cooperativa comenzó a conformarse en 2014. Tomaron varios cursos de piscicultura y construyeron ellos mismos la planta de procesamiento. Luego de muchos esfuerzos están llevando adelante su emprendimiento.

Podrás coordinar una visita con tu clase para conocer parte de la historia del pueblo y para poder ver los procesos de la pesca artesanal.



Un pescador artesanal podrá recibirlos y los acompañará durante todo el circuito. Se acercarán a las orillas del lago, podrán ver las embarcaciones que utilizan, las artes de pesca y las especies que se encuentran.

Aprenderán en qué consiste la rutina a bordo, cuántos días se encuentran en el río, qué especies capturan y en qué momentos, cuáles son las variantes de la captura en la pesca artesanal y a qué se debe.

La segunda parte de la visita ocurrirá en la planta de procesado de alimentos. Podrán conocer cómo continúa la cadena productiva. Aprenderán la planta y los equipamientos utilizados para el procesado de los pescados y podrán preguntar acerca de los detalles técnicos del funcionamiento de la planta. Verán la materia prima en el estado que ingresa y en la modalidad que sale. Conocerán el último eslabón del ciclo productivo, hacia dónde van los productos y que recetas pueden realizarse.



Además de los procesos de producción del pescado, allí podrán conocer muchos detalles de los ríos de la zona, la variedad de peces que tienen, cómo la represa afectó algunas especies y cómo pescaban hace algunas décadas ya que muchos de quienes conforman la cooperativa provienen de familia de pescadores.

Los pescadores artesanales tienen conocimientos de donde se ubicaban los asentamientos indígenas y son ávidos recolectores de sus herramientas. Podrán ver y usar algunas de sus piezas tales como sobadores de cuero y deleitarse con una de las recetas predilectas de los pescadores del lugar: pescado a la cerveza.





Festival del Lago

Andresito le canta al país también llamado Festival del Lago, es uno de los eventos más emblemáticos del geoparque. Tiene su origen en 1991, y desde sus inicios es organizado por la Intendencia de Flores.

El festival dura dos días, el segundo viernes y sábado de enero. Muchas personas acampan durante semanas en los lagos esperando la fiesta. Reconocidos artistas nacionales e internacionales han pasado por su escenario. Tiene concurrencias multitudinarias y además de la música disfrutarás de comidas y bailes típicos.



4

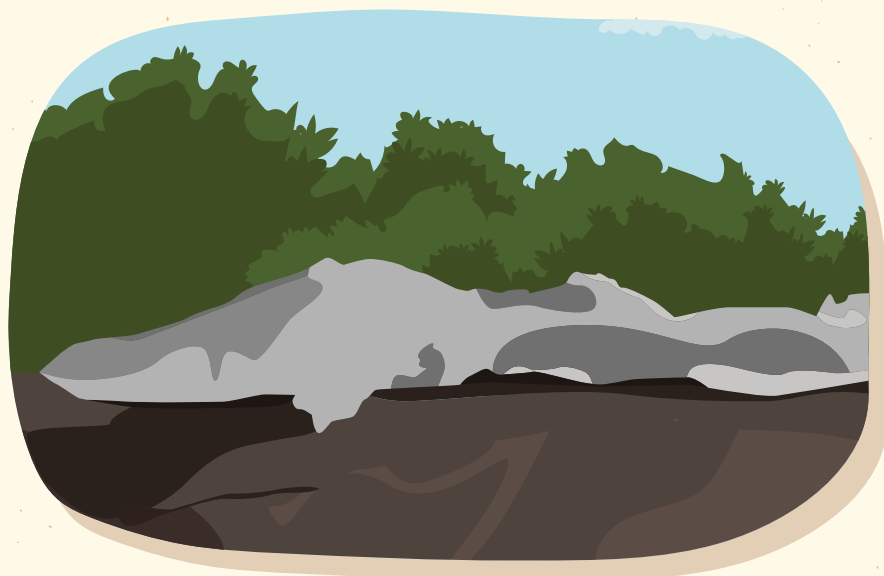
Parque Bartolomé Hidalgo



Parque Bartolomé Hidalgo

Si recorren el primer puente curvo del Uruguay en dirección a Soriano y Río Negro, se ubica el Parque Bartolomé Hidalgo. El mismo cuenta con áreas de camping, senderos naturales, una pequeña reserva de animales, juegos para niños, parrilleros y varios servicios que posibilitan la realización de diferentes actividades en el lugar.

Allí encontrarán dos geositios: el Sendero de las Rocas Pérmicas y el Lagarto de Piedra. En el parque hay muchas rocas producto de la acumulación de arenas de ríos cuyas aguas corrían hacia el norte hace más de 250 millones de años. En las distintas capas podrán observar la estratificación original formada en cada época. Más tarde, la erosión producida por el agua durante miles de años dejó en las rocas formas muy particulares, en muchas de ellas podrán distinguir formas de animales.



Deportes náuticos

En el Parque también se encuentra el Club de Deportes Náuticos de Flores. Comenzó a gestarse en 1997 con la organización de la travesía poronguera del río Yí. Actualmente se ubican en las instalaciones que pertenecieron en la década de 1950-60 al Club de Pesca El Dorado.

En tu visita podrás apreciar los rieles de trocha angosta y el sistema de malacate que era utilizado en la época para transportar las embarcaciones hasta el río. El Club llevaba el nombre en referencia a uno de los peces más común en el río de aquel entonces, luego de que la represa fue construida, la pesca de el dorado comenzó a mermar.

El Club de Deportes Náuticos cuenta con las instalaciones necesarias para permanecer varios días en la zona, siendo un punto estratégico y visitar los atractivos del geoparque. Su infraestructura es muy noble y fue construida con piedras de una cantera cercana.





Si el clima ayuda y están las condiciones dadas podrán visitar los Arenales de Palmar, uno de los geositios del Geoparque, reconocido por los pobladores de Andresito como el lugar con mayores asentamientos indígenas del Uruguay.

Algunas curiosidades sobre las que podrás consultar son: la historia del monumento a la virgen del pescador o la historia del tala en semana santa.

No pasarán desapercibidas las historias sobre las travesías que allí se realizan. Anualmente decenas de canoas recorren el río Yí. El Club cuenta con el reconocimiento a la mayor travesía organizada en Sudamérica, en la cual participaron 238 canoas.

5

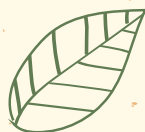
**El mundo
es nuestro**



¿El mundo es nuestro?

La relación del ser humano con el ambiente ha despertado muchas posturas a lo largo de la historia. El hombre ha causado grandes cambios en su entorno: desde inundaciones, sequías, extinción de especies y hoy, se sospecha que nuestro accionar colabora con el cambio climático. Tener conciencia de las consecuencias que generamos con nuestras acciones es una tarea de todos los días. Además de informarnos, debemos preguntarnos por algunas cuestiones que no siempre pensamos: ¿Hacia dónde van los desechos que genero? ¿Cuántos litros de agua se necesitan para hacer un litro de refresco? ¿Cuánta energía se gasta en hacer una latita? Pequeñas acciones, como saber elegir a la hora de comprar, hacen la diferencia.

También podemos hacernos preguntas más globales. ¿Qué porcentaje de la población vive con menos energía eléctrica que yo y por qué? ¿Cuántas hectáreas de árboles están siendo taladas en el mundo mientras leo esto? ¿Cuántas especies están en peligro de extinción? Nuestro alcance para generar cambios en estas esferas es poco. No obstante, la construcción de un ciudadano global consciente comienza cada día.



El Club puede disponibilizar kayaks, canoas, pedaleras, chalecos entre otros implementos para que el grupo pueda realizar actividades en los lagos. Desde el club también se practica la pesca deportiva siendo las especies más buscadas: la tararira tornasol, el pejerrey y el patí.

Desde allí podrán ver donde se unían el arroyo Grande, el río Negro y el río Yí antes de la construcción de la represa. También podrán realizar senderismo, observar las embarcaciones utilizadas en el lago y aprender sobre los deportes náuticos que allí se practican.



Te dejaré tres titulares que son noticia cada año para que relaciones y busques información.

1. El 30% de los alimentos se pierde o se desperdicia generando graves problemas en el efecto invernadero.
2. El “earth overshoot day” llega cada año más temprano.
3. Cada año un mayor número de personas pasan hambre.



La flora y la fauna también manejan números poco alentadores. El 27% de las especies animales del mundo están en peligro de extinción mientras que 2 de cada 5 plantas también lo están. Estos guarismos van en aumento, ¿podrías enumerar algunas de las razones por las que están sucediendo?

Existe una contrapartida positiva para esta realidad. Los planes de conservación a nivel de las Naciones y los movimientos sociales que impulsan el cuidado del planeta también van en aumento. Organizaciones para la conservación de ecosistemas, de vida marítima, de aves, de diversas especies de flora y fauna en peligro de extinción, han mostrado sus avances y logros en las últimas décadas.

Santuarios, ecoparques, bioparques, áreas naturales de conservación, reservas, son algunas de las denominaciones que reciben los espacios donde se investiga y concreta una manera diferente de relacionarnos con nuestro entorno. Logrando la reproducción de especies, mejorando la relación interespecie, conociendo el hábitat de la flora, entre otros progresos entre el ser humano y el planeta.

Somos la única especie que si desaparece no alterará negativamente el mundo.



¿Sabes qué sucedería si desaparecen las abejas? ¿Y si aumenta el deshielo en los polos? Investiga qué otras amenazas ambientales está sufriendo el planeta y cuáles serían algunas posibles soluciones para mitigar el impacto de nuestro accionar.



Flores por la vida

A finales de la década de 1980 se conformó el movimiento social “Flores por la vida”, esta organización de personas del departamento anticipa muchos de los valores que hoy impulsa el geoparque.

Fueron críticos del relacionamiento que como comunidad global estamos teniendo con el planeta e impulsaron la conciencia y la educación ambiental. Entre sus grandes hitos podemos destacar la construcción de dos emblemas de Trinidad (capital del departamento de Flores), ubicados aproximadamente a tres kilómetros de la ciudad.

Llegando desde Montevideo encontramos el Zoológico del Futuro, conocerán sobre esta obra al final del recorrido de la guía. Saliendo hacia Paysandú, “Flores por la vida” impulsó la Reserva de Flora y Fauna “Rodolfo Tállice”, hoy reformada y nombrada Ecoparque Tállice.

6

Ecoparque Tálice



Ecoparque Tálce

El Ecoparque Tálce cuenta con más de 1500 animales de 120 especies en un predio de 75 hectáreas. Hay animales autóctonos y de otras partes del mundo. Las especies conviven en el parque en enormes jaulas, lagos, potreros y espacios de semicautiverio. Encontrarán uno de los reptilarios más grandes del continente.

La conservación de los espacios verdes y la atención que reciben los animales le ha otorgado a la Reserva el reconocimiento de ser catalogada como la más distinguida de Uruguay, prestigio que es conservado en la actualidad por el Ecoparque Tálce.



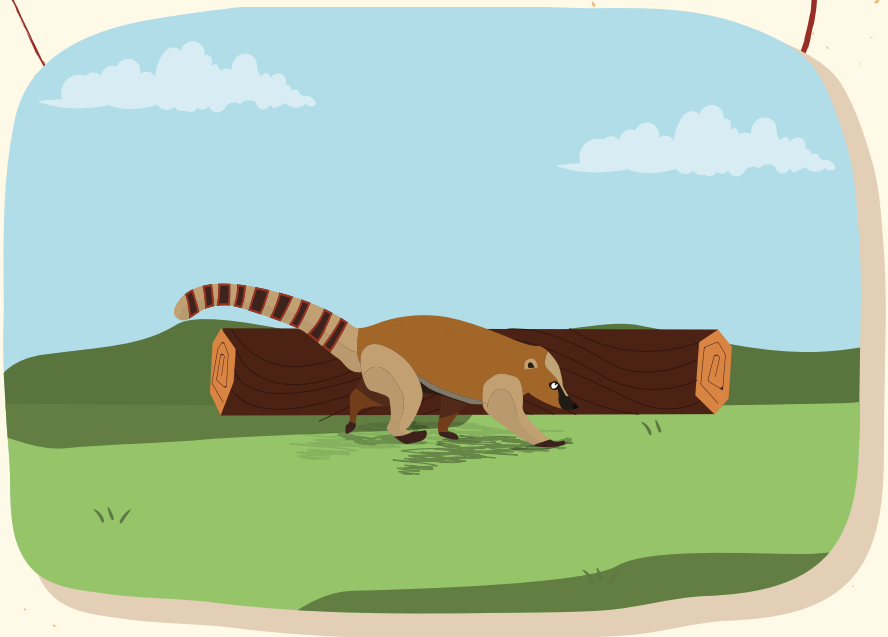
En tu visita al Ecoparque encontrarás algunas especies en peligro de extinción, tales como el ñandú, un ave que no puede volar pero puede correr a grandes velocidades.

Algunas poblaciones indígenas del sur de nuestro continente consideraban la constelación de la Cruz del Sur como una huella de este animal, esto es una muestra de la importancia del ñandú en nuestras tierras.



También encontrarás al cisne de cuello negro que ha logrado aparearse en el Ecoparque. Uno de sus hábitat predominante son los humedales, la expansión urbana sobre los mismos ha puesto a la especie en amenaza.

Otra de las especies que verás y que tiene varios esfuerzos a nivel nacional para su repoblación es el coatí. En guaraní, coá es nariz y tî es largo. Pueden encontrar una hermosa historia sobre este animal en “Historia de dos cachorros de coatí y de dos cachorros de hombre” de Horacio Quiroga.





¿Encuentras alguna relación entre la conservación de la flora y la fauna y la vida de Quiroga?

En el Ecoparque también encontrarás algunas especies de árboles nativos. ¿Sabes cuáles son algunos de ellos? En Uruguay crecen más de 20 árboles frutales, muchos de ellos llevan su nombre en guaraní. Es que nuestro territorio estuvo poblado por grupos guaraníes que hoy habitan Argentina, Bolivia, Paraguay y Brasil. En la actualidad, las poblaciones guaraníes son 10 veces mayor a la de nuestro departamento. En el Geoparque hay familias que se autoreconocen indígenas y muchísimas personas que conocen los saberes de quienes son originarios de estas tierras.



Haz un listado de las especies vegetales, de las aves y otros animales que observes.

Colectividades del geoparque



Sangre Charrúa

En nuestro departamento se formó la organización Sangre Charrúa, la cual lucha por la memoria de su pueblo, por el reconocimiento de sus saberes y por recomponer el desafortunado recorrido histórico que han atravesado los indígenas en nuestro país.

Elena es una de sus fundadoras, tiene 13 hermanos y creció en Young. Hace 44 años que ella y algunos de sus hermanos viven en nuestro departamento, en su familia los conocimientos y la historia indígena siempre se trató puertas adentro. Hasta que un día le pidió autorización a su madre para hacer pública su historia. Elena le dijo a su madre: “quiero que se sepa que en Uruguay existimos”.



Por línea materna sabe que su tatarabuela fue nombrada Cora y fue una de las niñas que quedó a la deriva en los montes de Salsipuedes. Luego, su tatarabuela junto con otras niñas y niños fueron criados en Molles de Porrúa por un estanciero de la zona. Por línea paterna sabe que la madre de su abuelo era guaraní pero aún no ha ahondado en esta información.

Lo cierto es que desde su tatarabuela Cora hasta ella, cinco mujeres han mantenido por transmisión oral conocimientos medicinales, informaciones sobre el uso de nuestras plantas, valores transmitidos en la crianza, entre otros saberes que hacen nuestra historia. Saberes que necesitan ser colocados en diálogo con nuestra identidad nacional. Muchos grupos piden ser reconocidos y que el Estado reconozca sus errores históricos. Nuestro pasado indígena también es presente.



Elena, en su libro de poesías llamado Salsipuedes, nos recuerda en varios poemas que “El charrúa vive”, “El charrúa no está muerto”. En su poema Somos nos dice:

*“Aquí los espera la gente reunida
Recordando historia, expresando vida
Pues no estamos muertos...”*

En otras de sus poesías nos dice:

*“Hoy te evoco indio noble con respeto
Desde aquí donde impusiste tu bravura
Y gritándole al mundo y que lo sepan
Por mi patria y mi bandera: Soy Charrúa.”*

Grupos indígenas e indigenistas se reúnen cada año en Salsipuedes, para recordar una de las matanzas más terribles de nuestra historia. Un hecho que modificó y condicionó la vida de muchas generaciones, dispersando comunidades, esclavizando a muchos de sus sobrevivientes, exhibiéndolos como rareza y hasta vendiéndolos en diarios. Este acontecimiento socavó la mayor riqueza de los pueblos del planeta, nuestra diversidad cultural.



Homenaje

*Por fin se ha hecho justicia
Con la gente de mi raza
Los cuales fueron llevados como animales a Francia
Vaimaca... si tu supieras la alegría que me embarga
Ya no estarás solito llorando tu pena amarga
Te acompañan desde el monte... los zorzales
Las torcazas y en esta escuela rural...
Gurises con alma gaucha.*

*El churrinche en Salsipuedes al despertar
La alborada, va anunciando con su vuelo...
Que ya vienes... te reclaman... las luciérnagas
Del campo y desde el monte los talas.*

*Por ahora solo eres... un nombre en una placa
Pero mi sueño Inchalá es traerte a tu morada
Pa' que descanses tranquilo en tu tierra
Venerada y a esta como el chajá con su
Grito vigilante... no permitirás jamás que
Vuelvan a traicionarte.*

*Por eso hoy Tiatucurá
Está vestida de gala
La escuela rural que tienen
Que es símbolo de esperanza
Desde este 11 de setiembre
¡Vaimaca Pirú se llama!*

Desde el Geoparque queremos que Sangre Charrúa tenga la participación que merece, en ese sentido una de las acciones lideradas por la organización fue nombrar la terminal de ómnibus de nuestro departamento con el nombre de Guyunusa. Te invitamos a que busques información de María Micaela Guyunusa, una mujer de la que aún tenemos mucho que aprender.



Fiesta de las Colectividades

La Fiesta de las Colectividades se celebra el segundo fin de semana de noviembre. Tiene como cometido recordar las tradiciones; la música, la gastronomía y otros aspectos culturales de las distintas colectividades que conforman nuestra sociedad.

Los principales atractivos son la degustación de comidas típicas, la danza y el canto de distintos colectivos, que representan las diferentes culturas que han contribuido a la formación social, nacional y departamental.



Localidad Rupestre de Chamangá



Localidad Rupestre de Chamangá

Al igual que las Grutas del Palacio, la localidad Rupestre de Chamangá integra el Sistema Nacional de Áreas Protegidas (SNAP). En este geositio se encuentra la mayor concentración de pictografías rupestres de la Cuenca del Plata.

¿Qué se entiende por pictografía rupestre?

Son representaciones simbólicas plasmadas sobre un soporte fijo (roca) a base de pigmentos naturales que la naturaleza del lugar ofrecía a los grupos humanos prehistóricos que se desplazaban. No se pueden clasificar en simples o más primitivas que otras, sino que cada expresión por sí misma ya es compleja. Las pictografías que se encuentran en la Localidad Rupestre de Chamangá, se ubican en los afloramientos rocosos de granito gris con formas redondeadas, sobre una parte alisada de las mismas y con la singularidad que se encuentran a cielo abierto.





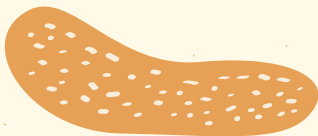
Los trazos fueron realizados en base a pigmentos naturales, particularmente óxido de hierro de tonalidad ocre rojo, monocromático, denominada hematita, que mezclaban con una materia grasa y consistente. Las impresiones de las pinturas son complejas figuras que repiten patrones de representaciones de trazos y formas geométricas abstractas (grecas, circular radiada, zig zag en paralelo con eje vertical, cruciforme, entre otras).

Usaban los dedos u otros elementos de menor escala para plasmar la pintura al lienzo de la roca. El lugar elegido parecería que era cuidadosamente seleccionado para su protección frente a los fenómenos ambientales.

Con frecuencia, las pictografías, pasan desapercibidas frente al ojo humano para quien no está entrenado en su reconocimiento y otras han sido destruidas. Esa dificultad también se debe a agentes naturales, líquenes y algas que las cubren y son una amenaza permanente, junto a actos vandálicos de la presencia humana, que desconocen la importancia del valor histórico, arqueológico y cultural de ese legado.

Los hallazgos en nuestro departamento, debido a la búsqueda constante, ha permitido georeferenciar 44 pinturas rupestres concentradas en esa área desde fines del siglo XIX y comienzos del siglo XX.

El granito es una roca ígnea, metamórfica e intrusiva, abundante en la corteza continental. Con el paso del tiempo, la erosión las ha dejado al descubierto, dando lugar a estos afloramientos graníticos.



Se estima que estas pinturas se encuentran allí desde hace más de 1500 años. Este geosítio es propicio para liberar la imaginación ya que no tenemos muchas informaciones sobre el cometido de estas pinturas y lo que significaron para las poblaciones locales.

¿Logras imaginar cómo sería la vida de estas personas tanto tiempo atrás? Imagina que por supuesto no existía internet, ni el teléfono, ni la imprenta, ni la luz eléctrica, ni la pólvora, ni los telescopios, ni la brújula y podría seguir con un largo etcétera de inventos que han aumentado la comunicación y los conocimientos de la humanidad.

Cómo observaban el cielo y qué veían en él es una de mis preguntas favoritas. Cuentan quienes saben de mirar las estrellas que la localidad de Chamangá ofrece uno de los cielos más lindos de nuestro país.

¿Sabías que “En la piel de Chamangá” es un libro de la coautoría del reconocido caricaturista Horacio Guerrero, oriundo de la tierra del geoparque?



Otros geositios





Falla de Villasboas

Falla de Villasboas es una falla geológica representada por un corredor de más de un kilómetro de largo por 120 metros de ancho. Este sitio hace parte de un sistema de alineaciones de estructuras geológicas localizadas en el Noreste del departamento de Florés, en las proximidades de la desembocadura del Arroyo Porongos en el Río Yí, cercanos al límite con Durazno.

Se trata de un corredor de falla en rocas de naturaleza granítica de más de un kilómetro de extensión, por unos 120 metros de ancho, mostrando dos escalones elevados que la limitan a los lados con un hundimiento central.

Si bien este geositio resulta atractivo para visitantes, se encuentra enclavado en medio de una zona agreste y cercana a sitios históricos como “la tapera de Fondar”. Se trata de un lugar particularmente utilizado para actividades de investigación científica, y trabajos de relevamiento por parte de estudiantes de la Licenciatura en Geología de la Facultad de Ciencias.

Cantera de Granito Negro

En este geositio existió una explotación minera del llamado granito negro. Allí se conformó un pequeño pueblito minero. Quienes visiten el lugar encontrarán grandes bloques de piedra cortados para su venta que allí quedaron y también verán algo de la maquinaria usada junto a una gran mesada de esta piedra para que aprecien las cualidades sonoras que caracterizan a esta roca. El sonido surge por su conformación de pequeños cristales que facilitan la resonancia.

Patrimonios de nuestras tierras

Estos geositios son patrimonio natural y cultural de nuestro Geoparque. Antes hablamos de la conservación de la vida, del presente, del patrimonio natural que debemos dejar como herencia, una riqueza frágil que si se pierde se torna irrecuperable.

El patrimonio cultural nos enseña sobre los recursos heredados, los cuales debemos actualizar en el presente y transmitir a las generaciones futuras. Está en diálogo con los grandes desafíos de la humanidad y contribuye a la revalorización de culturas e identidades. Ha sido de vital importancia para el turismo, para que los intereses económicos se adapten al concepto de patrimonio se debe hacer hincapié en la sostenibilidad. La relación del patrimonio con el desarrollo sostenible le da un dinamismo que lo quita de la rigidez del pasado, haciéndolo pertinente en el presente y preservando su riqueza para las generaciones futuras.

Patrimonio parece una palabra poco interesante pero fíjense que todos tenemos uno. Imaginen aquel objeto que guardan con mucho aprecio y les remonta a viejos recuerdos. O pregunten en sus casas sobre aquellos objetos que tienen valor porque lo han adquirido con el paso del tiempo, ya sea por que han acompañado generaciones familiares o han permanecido muchos años en la familia, el ejemplo más claro puede ser un álbum de fotos.

Ahora imaginen un recuerdo importante, un aprendizaje que marcó sus vidas y que no quieren olvidar. Ese pensamiento, ese recuerdo, ese aprendizaje, la emoción de un momento especial también puede ser patrimonio de sus vidas, pero no pueden tocarlo sólo pueden expresarlo. A ese patrimonio le llamamos intangible.

Actualmente, estamos estudiando el patrimonio intangible del geoparque. Aquí verás una variedad de comidas representativas de nuestras tierras.



10

Comidas del geoparque



Comidas del Geoparque

¿Alguna vez te pusiste a pensar por qué cada pueblo tiene sus comidas? Las comidas que se preparan en un lugar dan muestras de muchos aspectos culturales: la relación de las personas con el medio, la relación de un pueblo con sus pueblos vecinos, el sedentarismo o nomadismo de sus pobladores.

Desde que el mundo está globalizado, podemos encontrar otras características por medio de la comida, o al menos, hacernos preguntas como ¿por qué consumimos jengibre? ¿por qué importamos papa? ¿por qué cada vez es mayor el consumo de carne brasileña?

Los antiguos pobladores de nuestras tierras encontraron el modo de sobrevivir con lo que el medio les proveía, aprendizaje y creatividad ha sido la conjunción para que hoy estemos aquí. En el camino, la transformación cultural es inevitable. Nuestra alimentación cambia del mismo modo que cambiamos nosotros. Buena parte de nuestros conocimientos son transmitidos por vía oral, lo que permite que cada aprendiz actualice esos conocimientos al tiempo en el que se encuentra.



Compartiremos aquí algunas comidas que han sobrevivido a muchas generaciones de nuestro geoparque, todas ellas tienen posibles variantes, gracias a la imaginación de quien las cocina y las posibilidades del momento. Las comidas que aquí compartimos son comidas populares, esto quiere decir que sus ingredientes podían y pueden encontrarse en las cocinas de buena parte de los hogares del departamento.



Comidas de olla

La olla es una herencia compartida con prácticamente todas las poblaciones del mundo. Este recipiente que tiene más de 10.000 años nos ha acompañado durante buena parte de nuestra ocupación del planeta.

Permite la cocción y conservación de alimentos de diferentes formas, la olla es noble y versátil, es económica ya que los alimentos no son desaprovechados. Allí puede cocinarse cualquier carne y cualquier verdura logrando que cada parte nutritiva del alimento se conserve hasta el momento de ser comido. Estas características la hicieron propicia para que muchas de nuestras comidas sean comidas de olla.



Festival del Guiso Criollo

Desde 2011, cada abril se realiza el Festival del Guiso Criollo, donde las familias se reúnen a cocinar su tradicional guiso de olla. Durante el festival puede apreciarse la diversidad de recetas que pueden hacer un guiso y sobre todo, se percibe el disfrute de las familias o grupos de amigos y amigas al reunirse en torno a la olla para cocinar y compartir. Encontrarás en el repositorio más información y fotos sobre el Festival.

Por supuesto que puedes ver las ambientaciones y degustar los guisos si visitas el geoparque en abril.



Picadillo dulce

Con picadillo dulce se pueden realizar tres recetas: empanadas, pastel y albóndigas.



200 g cebolla
150 g morrón
1 o 2 cebollas de verdeo
½ kg de carne picada
150 g de azúcar
50 g de pasas de uva
2 huevos cocidos (opcional)

Picar bien pequeña la cebolla, el morrón y la cebolla de verdeo. Freír las verduras. Agregar la carne con una pizca de sal. Agregar el azúcar. Continuar cocinando los ingredientes hasta que esté cocida la carne y se reduzca el líquido formado entre la carne y el azúcar. Al apagar el fuego se agregan los huevos cocidos picados. Dejar enfriar, mientras tanto preparar la masa. La masa tanto para las empanadas como para el pastel puede ser común u hojaldrada.

Una de las masas posibles lleva los siguientes ingredientes:



600g harina
150ml agua tibia o leche tibia
150ml aceite
1 huevo

Para finalizar el pastel colocar por encima 1 huevo batido con 2 cucharadas de azúcar. Luego hornear. Las empanadas pueden ser freídas en grasa o en aceite o pintarse con huevo y ser horneadas

Albóndigas

Picar pequeña la cebolla, el morrón y la cebolla de verdeo. Rehogar las verduras.

En un bol colocar la carne, agregar las verduras rehogadas, las pasas de uva, el azúcar, una pizca de sal y 1 huevo crudo.

Agregar unos 50g de harina en la mezcla y también en las manos para poder formar las albóndigas.

Preparar una tradicional salsa de tomate y cocinar en ella las albóndigas.

Buñuelos

Ingredientes:

2 huevos

200 g azúcar

200 ml leche

2 cucharaditas de polvo de hornear

Batir los huevos con el azúcar, una taza de leche, dos cucharadas de aceite e ir agregándole harina. Opcional: agregar ralladura de 1 naranja o 1 limón.

Agregar harina hasta que la masa quede uniforme y al levantarla con una cuchara se deslice lentamente.

Freír en grasa. Introducir con mucho cuidado las formas obtenidas con una cuchara.

Opcional: puede agregar un trozo de dulce de membrillo dentro de la masa cuando esté en la cuchara.

Esta receta se solía hacer con huevo de avestruz que es el equivalente a una docena de huevos de gallina. Sin embargo, uno de los motivos por el cual la avestruz se encuentra en peligro de extinción es el consumo de sus huevos.

Postres y entre comidas

Las comidas del Geoparque tienen mucha relación con las quintas y los alimentos que tomamos prestado de los animales. Tal es el caso del Martín Fierro que se compone de dulce de membrillo sobre un trozo de queso. Ambos son realizados en las casas de muchas familias, otro dulce que tradicionalmente es cocinado es el dulce de zapallo.

Estos dulces pueden ser el acompañante de una buena taza de Gofio. El gofio es maíz tostado y molido y se prepara con leche. El enorme desafío para quienes lo hemos comido es poder silbar mientras lo hacemos. Estos dulces también pueden acompañar el mate, que aquí lo tomamos en todas sus variedades: amargo, dulce, cocido o de té (con yuyos de la quinta por supuesto).

Y si hablamos de buenas compañías para el mate en un día de lluvia, debemos nombrar a la torta frita.



¿Sabías que se cocinan cuando llueve porque antiguamente el agua de lluvia era utilizada para cocinar la masa?

Desarrollo sostenible



Huerta Comunitaria

Déjame que te cuente una historia de nuestras tierras:

Hace unas seis décadas, dos hermanos alimentaban a su familia de lo que el campo le proveía. Tenían una pequeña chacra, con algunos animales, un pequeño rancho y una huerta que daba excedente, es decir que producían más de lo que comían. Ese excedente era llevado al pueblo y vendido en algún almacén.

La historia cuenta que en una cosecha de papa tuvieron un buen excedente. Así que los hermanos prepararon el carro tirado por bueyes y emprendieron viaje al pueblo. Al llegar, comenzaron a recorrer los almacenes que solían comprar sus verduras. Para su sorpresa, ninguno quiso las papas. Les parecían caras y todos argumentaron que habían comprado papa argentina a un precio mucho mejor.

Hacia poco los hermanos habían adquirido una radio, fue su primer medio de comunicación más allá del pueblo. Por supuesto que habían ido a la escuela rural de la zona. Quiero decir que sabían muy bien sobre las importaciones, exportaciones y los países de la región. Sin embargo, aquel viaje de retorno a la chacra, con el carro más pesado de lo que fue y en un silencio absoluto, los dos hermanos se repreguntaban lo mismo ¿Cómo es posible que un productor de Argentina, a cientos de kilómetros de distancia, pueda vender la bolsa de papa más barata que nosotros?

Ese mes fue complicado y los siguientes también. Las políticas cambiaron y vivir en el campo se tornaba cada vez más difícil. No pasó mucho tiempo y la familia entera debió mudarse a Trinidad en busca de una nueva vida.

Historias como la de los hermanos del Geoparque hay muchas. De un tiempo a esta parte muchas familias han tenido que abandonar el campo. La densidad demográfica rural de nuestro país es la más baja del continente y una de las más bajas del mundo.

Durante este siglo la realidad no cambió y las familias se siguen viendo obligadas a abandonar su vida en el medio rural. Y un nuevo fenómeno se hizo presente, la extranjerización de la tierra. Durante mucho tiempo, Flores tuvo regiones de chacras donde las familias lograban vivir de sus recursos, no practicaban la ganadería a gran escala ni los grandes cultivos. Simplemente, hacían un uso razonable de sus tierras conforme a sus necesidades. Qué paradoja, las posibles soluciones al problema de la huella ecológica eran practicadas en nuestro campo hace algún tiempo.



Muchas familias aún resisten en el campo y muchas continúan cultivando la tierra en el espacio que les brinda su casa.

En esta línea, la Intendencia de Flores inauguró una huerta comunitaria donde vecinas y vecinos pueden cultivar alimentos. La huerta se concreta en julio de este año, en un contexto de pandemia, donde al objetivo de encontrar formas de reconectar a la gente con la tierra se sumó la posibilidad de que sea una salida laboral y una propuesta resiliente ante un momento de crisis.



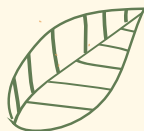
Existe un gran desafío en nuestro relacionamiento con la tierra. ¿Cuántos de nosotros sabemos cómo crece una papa? ¿Cuántos sabemos en qué estación se planta determinada verdura? ¿Cuántos sabemos cómo y cuándo se poda un árbol frutal? La migración de la ciudad al campo generó una pérdida de conocimientos respecto a nuestra soberanía alimentaria.

La enorme mayoría de las nuevas generaciones podríamos tener un pedacito de tierra pero no sabríamos qué hacer con él. Quienes tengan oportunidad, aprendan de los saberes de nuestros mayores, ancianos y ancianas. En ellos vive mucho de lo que nuestra tierra fue y mucho de lo que nuestra independencia puede llegar a ser.

El desarrollo sostenible

Desde hace muchos años en el Departamento de Flores se ha trabajado intensamente en la gestión de los residuos urbanos y rurales en una apuesta a mejorar el desarrollo sostenible del departamento.

A partir del año 2009, la Intendencia y varias instituciones públicas y privadas con el apoyo de la Oficina de Planeamiento y Presupuesto y de la Comunidad Europea ejecutaron los proyectos denominados Flores Rural, Flores Ambiental y Flores Sustentable.



Si bien en todos los casos se promovió la educación, la salud y la sensibilización ambiental a productores y población en general el primero de los proyectos tuvo como objetivo la recolección clasificada de los residuos rurales, nylon de silos y envases fitosanitarios.

Se creó una planta de reciclaje para los mismos junto al vertedero en ruta 14, en la que se agrega valor a los mismos, produciéndose pellet de plástico y bolsas de residuos, la que actualmente es gestionada por la Unión Rural de Flores, cooperativa agropecuaria que junto a otras similares del departamento en asociación con la organización Campo Limpio, han generado dos centros de acopio, el segundo ubicado en la localidad de La Casilla.



Asimismo a través de la ley de gestión de envases No. 17.849, Flores fue uno de los 6 departamentos seleccionados y comenzó a trabajar en la creación de circuitos limpios. Trabajaron en forma mancomunada la Cámara de Industrias, el Ministerio de Desarrollo Social, a través de su programa Uruguay Clasifica y la Intendencia departamental para concretar que un conjunto de personas comenzaran a abocarse a esta tarea de recolección clasificada bajo el lema “Tu envase sirve”.

Con el apoyo del Instituto Nacional de Cooperativismo en el acompañamiento técnico, este grupo “El Progreso” se ha constituido en una cooperativa de producción y trabajo, cuyo nombre es Cooreflo. Cuentan con una planta de acopio y reciclaje ubicada en el local de la ex Texaco dónde realizan la preparación de los materiales plásticos, cartón, papel, entre otros, para su posterior venta. Los materiales son provenientes de la clasificación realizada por las familias de Trinidad y por las grandes superficies.

Podrás coordinar para conocer tanto el Eco Parque Industrial como la Cooperativa de Recicladores de Flores. Allí podrás ver el proceso que tienen los materiales para su posterior venta, aprenderás sobre la importancia de separar nuestros residuos, el tratamiento que deben recibir y las posibilidades laborales que pueden generar.

También verás cómo algunos de estos materiales pueden transformarse en pellet o en bolsas de nylon y apreciar la maquinaria utilizada en los procesos de reciclaje y los resultados de sus trabajos.



Objetivos de Desarrollo Sostenible

Los objetivos de desarrollo sostenible (ODS) son una lista de objetivos que pretenden aunar esfuerzos para lograr un cambio estructural en las desigualdades sociales que vivimos.

Los objetivos que el Geoparque tiene van de la mano con los ODS, te invitamos a leer los objetivos y profundizar en aquellos que más te interesen.

En la página de los ODS encontramos lo siguiente:

17 objetivos para transformar nuestro mundo

En 2015, la ONU aprobó la Agenda 2030 sobre el Desarrollo Sostenible, una oportunidad para que los países y sus sociedades emprendan un nuevo camino con el que mejorar la vida de todos, sin dejar a nadie atrás.

La Agenda cuenta con 17 Objetivos de Desarrollo Sostenible, que incluyen entre otros: la eliminación de la pobreza, el combate al cambio climático, la igualdad de la mujer, la defensa del medio ambiente, el diseño de nuestras ciudades, educación inclusiva y de calidad.

¿Por dónde te gustaría comenzar? Aquí en la guía te hemos dejado algunas pistas y en el repositorio te compartimos algunos documentos para que profundices. Te recomendamos la lectura de “La Guía de los Vagos para Salvar el Mundo”.

12

Deportes y recreación



Deportes y recreación

Durante tu visita a Trinidad podrás recorrer parques, plazas y realizar muchos deportes. Trinidad cuenta con ciclovías, canchas de salón, césped sintético y césped natural, cancha de fútbol y volley playa, cancha de basquetbol con piso flotante, piscinas al aire libre y una piscina semiolímpica climatizada.

En una de nuestras plazas encontrarás una pista de skate y bmx. También tendrás a disposición zonas de mountain bike, un velódromo, canchas de paddle, de bochas y muchos deportes más. Previamente a la visita de tu grupo debes coordinar cuáles deportes te gustaría practicar.

Las principales plazas de Trinidad son plaza Flores, plaza Constitución y plaza Walter Echeverría, las tres de características muy distintas. Nuestros principales parques son parque Lavallega y parque Centenario.





Por otra parte también contamos con teatros y cine. No podemos dejar afuera nuestro museo, localizado en la ex estación de AFE y muy cerca del parque Centenario. Descubrirás una hermosa arquitectura y muestras muy variadas donde destaca la salade los dinosaurios, allí podrás ver un huevo de dinosaurio!



¿Sabías que la formación de varias cáscaras en el huevo que allí se exhibe puede deberse a las condiciones ambientales de mucho estrés de los dinosaurios?

Manos Floresinas

Manos Floresinas, es una comunidad integrada por emprendimientos formales de Flores que elaboran productos de manera artesanal o con el uso de maquinarias pero con una escala de producción de micro a pequeña.

Encontrarás artesanías, productos alimenticios, de cuidado personal, decorativos y para el hogar. Podrás degustar algunas comidas del geoparque o encontrar un presente para llevar de recuerdo. Aquí encontrarás el listado de emprendimientos y otras informaciones: www.manosfloresinas.com.uy



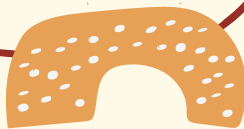
Zooológico del futuro



Zoológico del Futuro

Martín Arregui es un referente intelectual del departamento de Flores, artista plástico y de las letras. Alumno de la Escuela Nacional de Bellas Artes, crea y dirige en Montevideo y Trinidad, sendos talleres de artes plásticas y expone a lo largo de su carrera, en ambas ciudades así como en distintos puntos de España.

El Parque Escultórico Zoológico del futuro, creado y diseñado por Martín Arregui, se ubica en la rotonda de Ruta 3 y 23 al ingreso de Trinidad. Cuenta con 13 esculturas de hierro recortado, buscando recrear las amenazas del poder humano sobre la vida del planeta.



La temática planteada por su creador refiere a la agresión y exterminio a la fauna autóctona, el peligro que la depredación, la caza indiscriminada y el propio efecto que la evolución humana encierra, buscando generar conciencia sobre la importancia de prevenir que los zoológicos del futuro adquieran esta fría y triste expresión de la naturaleza muerta.

Incluye grandes figuras cósmicas como el sol, la luna y las estrellas, junto a formas de animales autóctonos, y debajo, pegado al fino soporte que lo une con la tierra, una herramienta o armá cómo símbolos de la agresión.



El Zoológico del Futuro es un emblema de nuestra ciudad, una obra que en el medio de una ruta nos invita a reflexionar. Lo harás en el silencio ambientado por los sonidos de la naturaleza que, posiblemente, será interrumpido por autos y camiones. El desafío es atender el mensaje y dejarse interpelar por él. Ojalá lo visites antes de volver a tu hogar.

Contemplar el paisaje junto con esas esculturas cargadas de simbolismos, resumirán tu paseo por el geoparque. En este recorrido, muchas reflexiones son complementarias a lo que el Zoológico nos dice. ¿Recuerdas cuando nos preguntamos en el capítulo 5 si el mundo es nuestro? Allí conocimos datos de las realidades que amenazan la flora y la fauna. Aquí reafirmamos la importancia de comenzar a tomar acciones cotidianas que aminoren el impacto ecológico que producimos en el planeta.

Tomemos conciencia de los peligros que genera la caza y la tala ilegal, de la importancia de preservar nuestros patrimonios geológicos y culturales, de la necesidad de encontrar e impulsar emprendimientos que apuesten al desarrollo sostenible, de las reflexiones que nos merecen las acciones injustas que como sociedad realizamos y sobre todo, de la urgencia participativa en la toma de decisiones de todas las perspectivas comunitarias que habitan un territorio.

En la actualización de esta guía aquí encontrarás el enlace para acceder al repositorio en línea donde habrá textos, fotos y vídeos para profundizar el trabajo en los temas presentados.

También les dejamos este enlace (<https://forms.gle/psfiwjxXuJndW3AU7>) para que puedan acercarnos sus devoluciones, sus opiniones y comentarios nos serán de utilidad para mejorar la presente guía y comenzar a pensar en futuras guías.

Esperamos que nos visites en el geoparque tantas veces como gustes. Acercanos tu mirada y reflexión sobre los temas tratados.

¡Sé parte del geoparque. Sentí el geoparque!

Actividades, juegos y pasatiempos



Juegos, pasatiempos y actividades

¿Ganas de seguir aprendiendo en el geoparque? Aquí te dejamos una serie de juegos, pasatiempos y actividades para que busques tus preferidas.

Hemos creado una variada selección buscando que todas las inteligencias sean contempladas. Cada persona encontrará cuál es de su interés, cuál despierta más su curiosidad, cuál le entretiene más. Intercambia tus preferencias y continúa usando tu imaginación para profundizar en lo que te gusta.

1

Si tuvieras que escribir sobre el Geoparque, ¿cuál formato te resultaría más cómodo? Te invitamos a que encuentres ese medio por el cual puedes expresarte mejor. Del mismo modo puedes optar por hacer esta actividad en forma grupal o individual. Algunos a los que puedes recurrir son: cuentos, poemas, historias, notas periodísticas, obras de teatro, entre otros. Algunos géneros pueden ser: ciencia ficción, relatos, investigación bibliográfica. También puedes recurrir a una entrevista, planificando las preguntas y luego transcribiendo la misma. Otra opción puede ser un discurso que cuente algunos aspectos del geoparque, sus puntos positivos, los desafíos que trae.

Si realizas la actividad en grupo debate con tu clase o con tu familia sobre el rol que cada uno tendrá en la actividad. Intercambien ideas sobre cuál será el foco del trabajo y hacia dónde irá el desenlace. Si realizas la actividad en forma individual, preséntala y pide comentarios sobre la misma.

Para realizar la actividad podrás basarte en todo el material que recojas durante tu visita. En internet también encontrarás mucho material, incluso, sobre otros geoparques. Deja volar tu imaginación y expresa el sentir del geoparque.

2

Escrituras rápidas

Juego entre dos o más personas. Muestra una foto que hayas sacado en tu visita al geoparque. Los demás participantes deberán escribir lo primero que imaginen al ver la foto.

3

Anagrama

Completa este anagrama con toda la información que has recogido y aprendido:

**G
E
O
P
A
R
Q
U
E**

- 1- Formación geológica que da nombre al Geoparque
- 2- Geositio que es una elevación cuyo nombre es de Ojosmin
- 3- Sigla usada para los Objetivos de Desarrollo Sostenible
- 4- De acuerdo a la leyenda, qué denominación le daban los indígenas a las Grutas
- 5- Apellido del reconocido médico y científico uruguayo que entre múltiples temas investigó en Eto Ecología y hoy da nombre a la ex Reserva de Flora y Fauna de Trinidad
- 6-Cuál es el nombre del Geositio en Paso del Palmar, cuál es el elemento característico -plural-
- 7- Productos en base a leche y otros ingredientes que se producen en diferentes zonas del departamento de Flores
- 8- Sigla para Organización de las Naciones Unidas para la Educación, la Ciencia y la Cultura
- 9- Mujeres productoras de bienes y servicios reunidas en Manos Floresinas que cuentan con el sello de la Tierra del Geoparque

4

A lo largo de la guía comentamos sobre distintas problemáticas ambientales que desde el geoparque buscamos resolver o aminorar sus consecuencias.

Te invitamos a que elijas una y discutan en grupo cuáles podrían ser algunas soluciones prácticas y cómo podrían llevarse adelante estas ideas.

Busca atender el problema desde una perspectiva para que las soluciones puedan ser claras y concisas.

5

¿Conoces la sucesión de Fibonacci? Es una serie de números que comienza en 1 y se define por la suma del último y su anterior comenzando en 1.

La serie comienza así: 1, 1, 2, 3, 5, 8, 13, 21... A partir de esta serie numérica surge el número áureo, el rectángulo dorado y el espiral de Fibonacci.

Estos conceptos matemáticos están a nuestro alrededor: en nuestro cuerpo, en la naturaleza y hasta en objetos cotidianos.

Investiga sobre Fibonacci y busca en el geoparque estos conceptos en la naturaleza. Te doy una pista, busca en las plantas! Por ejemplo, cuenta los pétalos de una flor, verás que será un número de la serie.

6

Busca las formas geométricas del geoparque y dibuja un paisaje utilizando sólo formas geométricas como: triángulos, círculos, rectángulos, rombos, espirales.

7

La sonoridad de la piedra de Granito Negro puede ser utilizada para ser parte de una composición musical.

Si visitas este geositio te invitamos a percusionar otros elementos del lugar y grabar una melodía.

También pueden cantar una canción que conozcan al ritmo de los sonidos del lugar.

8

Las visitas a los geositios pueden acompañarlas con canciones aquí les dejamos una lista de compositores del Geoparque.

Germán Barrios, Diego Elissalde, Daniela González, Dúo Chamangá, Mauren Santana, Horacio Urtiaga.

Pueden conocer otros artistas del geoparque en: www.artistasdeflores.uy

Además pueden anotar aquellas palabras que van aprendiendo para luego crear una canción del geoparque.

9

Crea sonidos

Todo en el universo tiene vibración y toda vibración genera un sonido. Haz música con los sonidos de tu cuerpo y con elementos que tengas cerca. ¿Te gusta el beatbox? ¿Qué tal si creas una letra de rap con conciencia social?

10

Las poblaciones que habitaron nuestro continente hace más de un milenio nos dejaron algunas señales de su cotidiano. Aquí hemos hablado de las pinturas rupestres ya que uno de los principales lugares con este modo de expresión se encuentra en nuestro geoparque.

En Chamangá se han encontrado objetos de cerámica que han colaborado en la datación de algunas de las pinturas rupestres.

¿Qué tal si haces adornos, juegos o vajillas de cerámica? Puedes decorarlas con pinturas a base de plantas.

11

Si en tu visita llevas una cámara de fotos, puedes crear un álbum temático del geoparque. Por ejemplo sobre: la fauna, la flora, la arquitectura, etcétera.

12

Imaginación grupal

Imagina un escenario lejano a nuestro tiempo, puede ser tanto en el pasado como en el futuro. Describe en voz alta ese escenario mientras los demás integrantes del grupo anotan tu descripción y te realizan preguntas. Pueden establecer un tiempo para rotar a la persona que le toca imaginar y así construir un escenario del pasado o del futuro entre todo el grupo.

13

Recrea las Grutas del Palacio de forma plástica. Algunas opciones son: dibujar las grutas, crearlas en plasticina, diseñarlas en la computadora.

14

Collage del geoparque

Luego de tu visita realiza un collage de uno o varios de los lugares emblemáticos del geoparque.

15

¿Cómo te llevas con la danza y el baile? Te invitamos a que busques información sobre nuestro Festival Andresito le canta al país y practiques cómo se baila polka en nuestro geoparque.

16

¿Quién de tu clase o familia sabe imitar? Arma dos grupos, alguien de cada grupo imita animales mientras el resto intenta adivinarlos. El grupo que adivine más animales gana!

Pueden utilizar sonidos y movimiento o jugarlo en su variante más difícil, apenas con posturas estilo estatua.

17

A lo largo de este recorrido hemos tenido varios puntos para reflexionar. En tu cuaderno de campo contesta las siguientes preguntas:

¿Qué parte del viaje te gustó más?

¿Dónde te sentiste más motivado y con ganas de aprender? ¿

Qué le recomendarías a quien quiera visitar o conocer sobre el Geoparque?

18

Basado en la Guía de los Vagos para Salvar el Mundo, elige una práctica del geoparque y llévalo adelante durante una semana.

19

Reflexionando en solitario

Elige una actividad que realices con cierta frecuencia. Define por qué la realizas y reflexiona sobre las consecuencias que tiene.

Por ejemplo, el uso de transporte, la compra de alimentos provenientes de otros países, los desechos generados durante la semana.

20

¿Qué tal si trabajamos en equipo? Hagan un trabajo de investigación en su clase para saber cuántos kilos de desechos son generados en total en todas sus casas.

Busquen alternativas hacia dónde podrían ir, plantas de reciclaje, compost u otras formas de aprovechar su energía.

Calculen cuánta energía fue desaprovechada en esos desechos. Por ejemplo, si tiraron 20 botellas descartables y para fabricar cada botella descartable se utilizan 4 millones de Julio (J) de energía, se habrá desaprovechado 80.000.000 J.

Busca equivalencias con otras unidades de medida de energía y equipara los gastos de energía generados por los desechos con otros consumos diarios, por ejemplo de electrodomésticos.

21

Huerta en cajones.

Junto a su clase distribuyan los roles necesarios para llevar adelante una huerta.

¿Quién consigue cajones o recipientes? ¿Dónde pueden obtener tierra? ¿Qué alimentos pueden ser plantados según cada estación? ¿Cómo pueden producir abono?

Durante este proceso intercambien ideas y conocimientos con sus familias.

22

¿Quién es quién?

Del tradicional juego te proponemos esta variante.

Cada persona que juegue escribe un animal que haya visto en el Ecoparque Tállice. Luego, cada participante tomará uno de los papeles y lo pegará en su frente.

Deberán hacer preguntas que puedan ser respondidas con sí o no. Si la respuesta es sí, el participante puede seguir preguntando. De lo contrario será el turno del siguiente.

El objetivo es adivinar qué animal tengo pegado en la frente.

