

Febrero 2012

A: Distribuidores y Tableristas

De: Schneider Electric Uruguay SA - Dirección de Calidad

Asunto: Bloques "Vigi" para interruptores Compact NS/NR y NSX

En Schneider Electric hemos identificado la probabilidad de un riesgo potencial en instalaciones que involucran los módulos de fuga a tierra (también llamados "Vigi") y los módulos de monitoreo de aislación para interruptores Compact NS/NR y NSX, en todas sus versiones.

Tras el análisis, hemos identificado una posible contaminación de un componente de los bloques diferenciales "Vigi" fabricados entre el 4 de Mayo de 2009 y el 11 de Mayo de 2011. Según nuestras estadísticas, su empresa ha adquirido estos bloques en el período mencionado.

Aunque la probabilidad de falla es relativamente baja, ésta no permite asegurar la apertura del interruptor automático ante una fuga a tierra, con el consiguiente riesgo para las personas y las instalaciones. La correcta operación ante cortocircuitos y sobrecargas no se ve afectada por esta falla.

También hemos detectado que la exposición a humedad puede acelerar este fenómeno, y que este inconveniente puede aparecer varios meses después de la instalación del aparato.

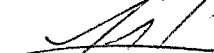
Dado que es política de Schneider Electric priorizar la seguridad de sus clientes y sus instalaciones, hemos tomado la decisión de sustituir estos bloques de protección diferencial sin cargo para nuestros clientes hasta Octubre de 2012.

En consecuencia, le solicitamos:

1. A.) Identificar a todos los clientes que han adquirido los productos afectados y enviarles una copia de la nota adjunta o B.) Enviar el listado de clientes que han adquirido estos productos a la dirección de mail comercialuy@schneider-electric.com. Si transcurridos 30 días desde la recepción de la presente nota, Schneider Electric Uruguay SA no hubiera recibido dicho listado, asumiremos que Usted ha decidido enviar las notas a sus clientes por sus propios medios.
2. Inspeccionar todo su inventario en busca de productos posiblemente afectados, de acuerdo a lo indicado en la presente nota (puede guiarse por las figuras de los anexos). Si posee productos afectados, por favor contáctese a Schneider Electric Uruguay SA al teléfono (00598) 2708 8237 o a la dirección de mail comercialuy@schneider-electric.com a los efectos de coordinar el reemplazo de los mismos, haciendo referencia a esta comunicación.

Lamentamos los inconvenientes que este procedimiento pueda causarle. Es nuestra intención mantener la seguridad y confiabilidad de las instalaciones de nuestros clientes.

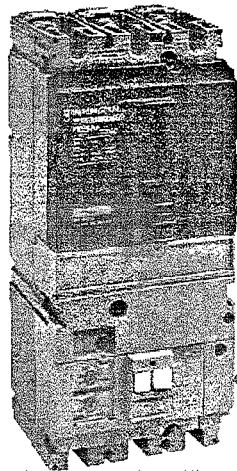
Cordialmente,



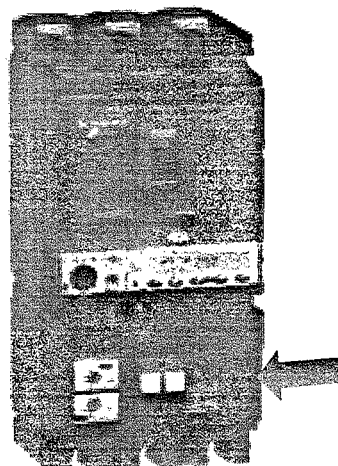
Gerard Bonet
Director Schneider Electric Uruguay-Paraguay.

CC: Edgardo Cuk - Director de Calidad

Anexo 1: Vista de Productos
Ejemplos de productos

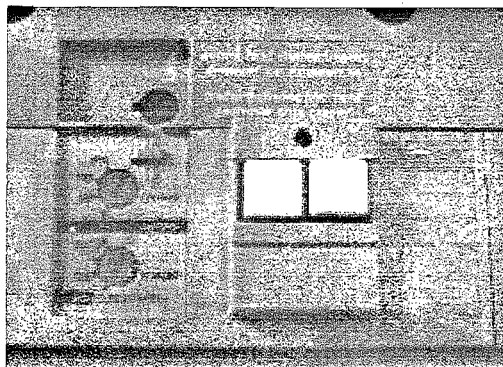


**Bloque Vigi para
Compact NS-NR**

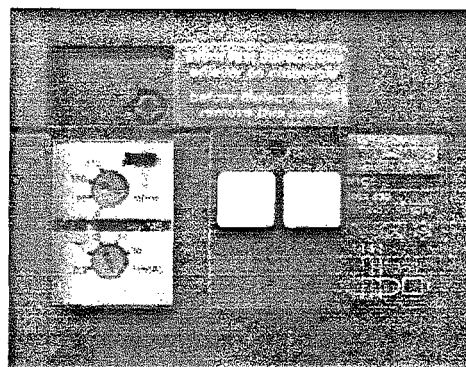


**Bloque Vigi para
Compact NSX**

Ejemplos de vista frontal



Bloque Vigi para Compact NS/NR



Bloque Vigi para Compact NSX

Anexo 2 – Fecha de Fabricación:

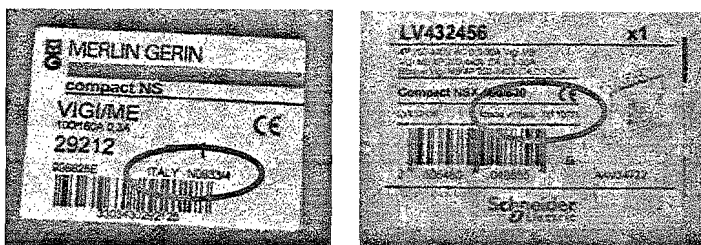
Localización en los productos

CORTE LA ENERGIA DEL INTERRUPTOR; UTILICE EQUIPO DE PROTECCIÓN ADECUADA

La fecha de fabricación del bloque se encuentra localizada en el costado derecho (puede ser distinta de la fecha de fabricación del interruptor):



La fecha de fabricación también se encuentra en el empaque del producto:



Cómo leerla ? :

La fecha de fabricación del bloque Vigi comienza con una letra "N" o "S" seguida por la fecha de fabricación (año/semana/día)

Ejemplo: N09191 = 2009, semana 19, día 1 de la semana (Lunes)

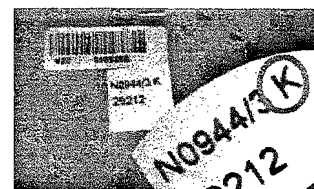
Fechas de fabricación afectadas :

Productos con fecha desde S0927/1 a S1119/3: están afectadas; deben cambiarse

o productos con fecha desde N0919/1 a N1106/7: están afectadas; deben cambiarse

Importante:

Los productos con código finalizado con la letra "K" no están afectados desde N0919/1 K a N1106/7 K :

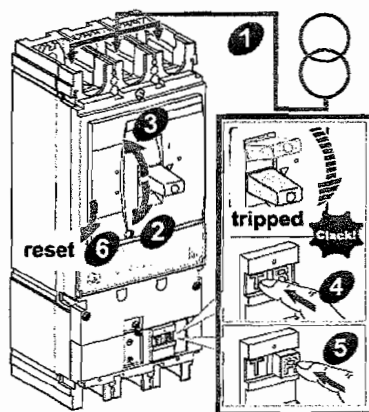


Anexo 3 – Prueba con el botón TEST :

A/ Módulo de protección de fuga a tierra (VIGI) :

- 1 interruptor energizado
- 2, 3 Interruptor encendido ON,
- 4 Presione el botón T : El interruptor debe abrir
- 5 Presione el botón R : interruptor rearmado
- 6 Reinicie el interruptor

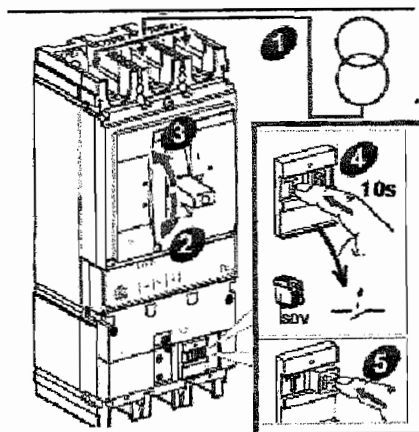
Realice 3 veces la operación 2 a 6



B/ Módulos de monitoreo de aislamiento

- 1 interruptor energizado
- 2, 3 Interruptor encendido ON,
- 4 Presione el botón T : LED rojo se enciende, los contactos auxiliares deben conmutar
- 5 Presione el botón R : interruptor rearmado

Realice 3 veces la operación 4 a 5



Anexo 4 – Referencias afectadas :

Referencia	Descripción
29210	BLOCK VIGI TIPO MH PARA NS-NR100/160 3P 220 A 440V
29211	BLOCK VIGI TIPO MH PARA NS-NR100/160 4P 220 A 440V
29212	BLOCK VIGI TIPO ME PARA NS-NR100/160 3P
29213	BLOCK VIGI TIPO ME PARA NS-NR100/160 4P
29215	BLOCK VIGI TIPO MH PARA NS100/160 3P 440 A 550V
29216	BLOCK VIGI TIPO MH PARA NS100/160 4P 440 A 550V
29460	BLOQUE DE CONTROL DE AISLAMIENTO 4P PARA NS100/250
31534	BLOCK VIGI TIPO MH PARA NS-NR250 4P 440 A 550V
31535	BLOCK VIGI TIPO MH PARA NS-NR250 3P 220 A 440V
31536	BLOCK VIGI TIPO MH PARA NS-NR250 4P 220 A 440V
32454	BLOCK VIGI TIPO MB PARA NS-NR400/630 4P 440 A 550V
32455	BLOCK VIGI TIPO MB PARA NS-NR400/630 3P 220 A 440V
32456	BLOCK VIGI TIPO MB PARA NS-NR400/630 4P 220 A 440V
32659	BLOQUE DE CONTROL DE AISLAMIENTO 3P PARA NS400/630
32660	BLOQUE DE CONTROL DE AISLAMIENTO 4P PARA NS400/630
LV429210	BLOCK VIGI TIPO MH PARA NSX100/160 3P 220 A 440V
LV429211	BLOCK VIGI TIPO MH PARA NSX100/160 4P 220 A 440V
LV429212	BLOCK VIGI TIPO ME PARA NSX100/160 3P 220 A 440V
LV429213	BLOCK VIGI TIPO ME PARA NSX100/160 4P 220 A 440V
LV429215	BLOCK VIGI TIPO MH PARA NSX100/160 3P 440 A 550V
LV429460	BLOQUE DE CONTROL DE AISLAMIENTO 4P PARA NSX100-250
LV431534	BLOCK VIGI TIPO MH PARA NSX250 4P 440 A 550V
LV431535	BLOCK VIGI TIPO MH PARA NSX250 3P 220 A 440V
LV431536	BLOCK VIGI TIPO MH PARA NSX250 4P 220 A 440V
LV432455	BLOCK VIGI TIPO MB PARA NSX400-630 3P 220 A 440V
LV432456	BLOCK VIGI TIPO MB PARA NSX400-630 4P 220 A 440V
LV432659	BLOQUE CONTROL DE AISLAMIENTO 3P PARA NSX400-630
LV432660	BLOQUE CONTROL DE AISLAMIENTO 4P PARA NSX400-630